



DIPLOMOVÁ PRÁCE

Městské a říční lázně Žďár nad Sázavou
Diplomant Bc. Zbyněk Buchta
Vedoucí práce Ing. arch. Jan Sedlák
Fakulta architektury Čvut v Praze 2012

MOTTO

“V městských lázních bude Vaše návštěva léčivým útekem z šedi reality všedních dní. V příjemném prostoru bez času, který vytváří pocit krásy, jednoduchosti a míru zapomenete na starosti Vašich všedních dní. V centru města naleznete oázu klidu.”

Městské lázně Žďár nad Sázavou



Perspektiva z pohledu člověka ležícího na lehátku u vody



PORTFOLIO DIPLOMOVÉ PRÁCE

Diplomant Bc. Zbyněk Buchta
Vedoucí práce Ing. arch. Jan Sedlák
Fakulta architektury Čvut v Praze Ls 2012
Diplomová práce Městské a říční lázně Žďár nad Sázavou
Lokalita Žďár nad Sázavou / Kraj Vysočina / Česká republika
Urbanistické řešení, úprava a dostavba lokality Farská humna



Sázava

Sázava

Sázava

Řešená náplavní niva
řeky Sázavy

Náměstí
Žďár nad Sázavou



OBSAH

- 01 Zadání diplomové práce
- 02 Návrh městských lázní
- 03 Urbanistická část a řešení parku
- 04 Architektonická část
- 05 Stavebně - architektonická část a konstrukce
- 06 Závěr





01 ZADÁNÍ DIPLOMOVÉ PRÁCE

Městské a říční lázně Žďár nad Sázavou

Popis zadání diplomové práce / anotace diplomové práce

Předmětem diplomové práce je návrh řešení prostorů Farských hulen. Práce bude obsahovat návrh objektu veřejných městských lázní s bazénem nebo veřejných říčních lázní, včetně doplňujícího občanského (např. bistro, kavárna, klubové místnosti) a nezbytného provozního zázemí. Součástí řešení bude návrh řešení přilehlé parkové plochy a břehu Sázavy.

0 10m 30m 60m 100m





02 NÁVRH

Městské a říční lázně Žďár nad Sázavou

Popis řešení objektů městských lázní za zdí v podobě lázeňského klastru v napojení na řeku Sázavu a hlavní náměstí Žďáru nad Sázavou / Průvodní zpráva diplomové práce

Zadání

Téma mojí absolventské diplomové práce na Fakultě architektury v Praze na ČVUT je návrh městských a říčních lázní ve Žďáru nad Sázavou. Součástí řešení je veřejný prostor přilehlé náplavní nivy řeky Sázavy včetně jejich břehů spojující území s městem.

Návrh městských lázní využívá vymezenou část nivy Farských humen definovanou na základě proběhlé architektonicko-urbanistické soutěže z roku 1998. Soutěž definovala možné pozemky k zastavění a byla podkladem pro zadání regulačního plánu oblasti Farských humen.

Urbanismus

Pozemek se nachází v mírném svahu stoupajícím směrem od řeky k náměstí a církevnímu okrsku tvořící dominantní kostel sv. Prokopa, fara a přilehlá barokní kaple sv. Barbory. Pozemek má plochu cca 3350m² lichoběžníkového tvaru a je dlouhý 100m, široký 30 až 40m.

Lokalita v blízkosti náměstí je atraktivním místem dostupným autem, pěšky či podél řeky sportovní aktivitou nebo jen obyčejnou procházkou podél Sázavy. Navržená funkce městských lázní vychází ze současné potřeby města. Funkční využití svou náplní respektuje stávající územní plán z roku 2010, kde je území vymezeno pro funkci rekreačně - sportovní s možností koupání s označením RSK. Regulační plán pro lokalitu Farská humna využít nivy a jejího ostrohu dále konkrétně definuje.

Lázeňský klášter vymezený zdí se postupně rozvolňuje do prostoru náplavní nivy v jednotlivých dalších solitérních objektech. Hustota zástavby klesá od městského jádra

náměstí po rovinu louky u řeky, kde dříve před výstavbou Pilské nádrže hrozilo zaplavení.

Architektura

Jednotlivé hmoty malých lázeňských objektů minimálních tvarů jsou citlivě zasazeny do panorama louky a města. Jednopodlažní a dvoupodlažní objekty se prolínají podél zdi vymezuující klášter lázní. Dlouhý objekt lázní o rozměrech 100x24m se tak stává podnoží pro dominantní kostel, faru a tvrz. Maximální kapacita lázní včetně doplňkových aktivit byla stanovena na 300 osob.

Některé domy klášteru jsou více dominantní. Umožňují hmotovou diferenciaci a výhledy do okolí z terasy v druhém nadzemním podlaží. Městské lázně obsahují i další kulturně-sportovní funkce pro město.

Doplňkové funkce městských lázní jsou obsaženy uvnitř klášteru tak i mimo něj v předstupujících solitérních objektech. Mají jedno až dvě nadzemní podlaží. Jsou to provozy posilovny, taneční sály, prostory na spinning, masáže a jejich zázemí. Jednotlivé objekty jsou propojeny chodníky, které jsou buď obslužné na stávajících asfaltových komunikacích nebo jen pěší. Celé lázně jsou pak propojeny chodníky s vylepšeným ztvárněním nábřeží řeky Sázavy doplněné o městský mobiliář, lávku a schody do řeky umožňující říční lázně. Vše je doplněno odpovídající zelení vytvářející příjemné relaxační prostředí.

Předsazené solitérní objekty lázeňského klášteru doplňují funkce městských a říčních lázní. V návrhu je zahr-

nuta kavárna, čítárna časopisů městské knihovny, převlíkárna říčních lázní a malý koncertní/divadelní sál umělecké školy.

Vše je zahrnuto citlivě v prostředí parku a náplavní nivy. Park je doplněn o zpěvné plochy na společenské hry parkového charakteru jako například petanque.

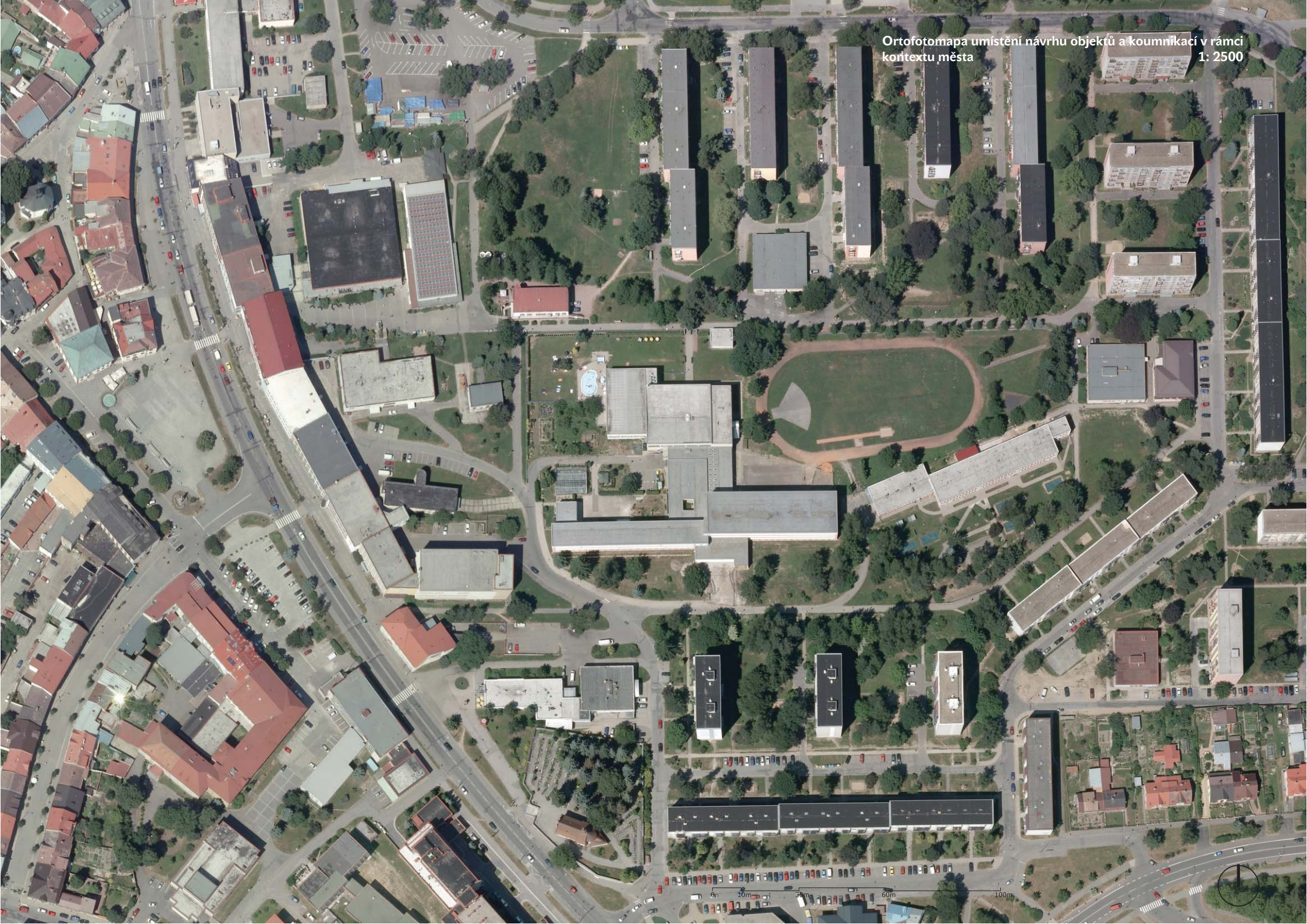
Vznikají soukromé, poloveřejné a veřejné prostory městských lázní s doplňkovými provozy tvořící atraktivní celek pro provoz v létě i zimě. Navržená átria lázní vymezená jednotlivými vystupujícími domy a zdí klášteru jsou spíše prostorem vytvářejícím soukromí. Lázně poskytují rovněž prostory soukromé opatřené uzavíratelným vstupem na kartu. Objekty solitérních provozů před klášterem jsou ve veřejném prostoru louky volně dostupné.

Konstrukce

Lázeňské domy jsou ze železobetonových stěn s izolací, obkladem a tvoří nekontaktní plášť splňující veškeré tepelné technické i jiné nároky na nosné konstrukce. Stropy jsou železobetonové. Předsazené solitérní objekty lázeňského klášteru jsou z Porothermu a spolu s pohledovým obkladem tvoří nekontaktní plášť. Některé domy jsou navrženy ze železobetonu díky vzniku vodních par u všech vodních provozů lázní. Některé střechy jsou pochozí a některé jsou navrženy jako zelené nebo zelené pochozí. Obvodové zdi klášteru jsou navrženy jako betonové a někde jsou součástí nosných konstrukcí objektů. Fasády horních částí lázní tvoří nekontaktní plášť se vzduchovou mezerou, zateplením a plechovým černým obkladem.



Ortofotomapa umístění návrhu objektů a kourmňakací v rámci kontextu města 1: 2500





B

03 URB. ČÁST A ŘEŠENÍ PARKU

Městské a říční lázně Žďár nad Sázavou
Řešení parku, zpevněných a nezpevněných ploch nábřeží řeky

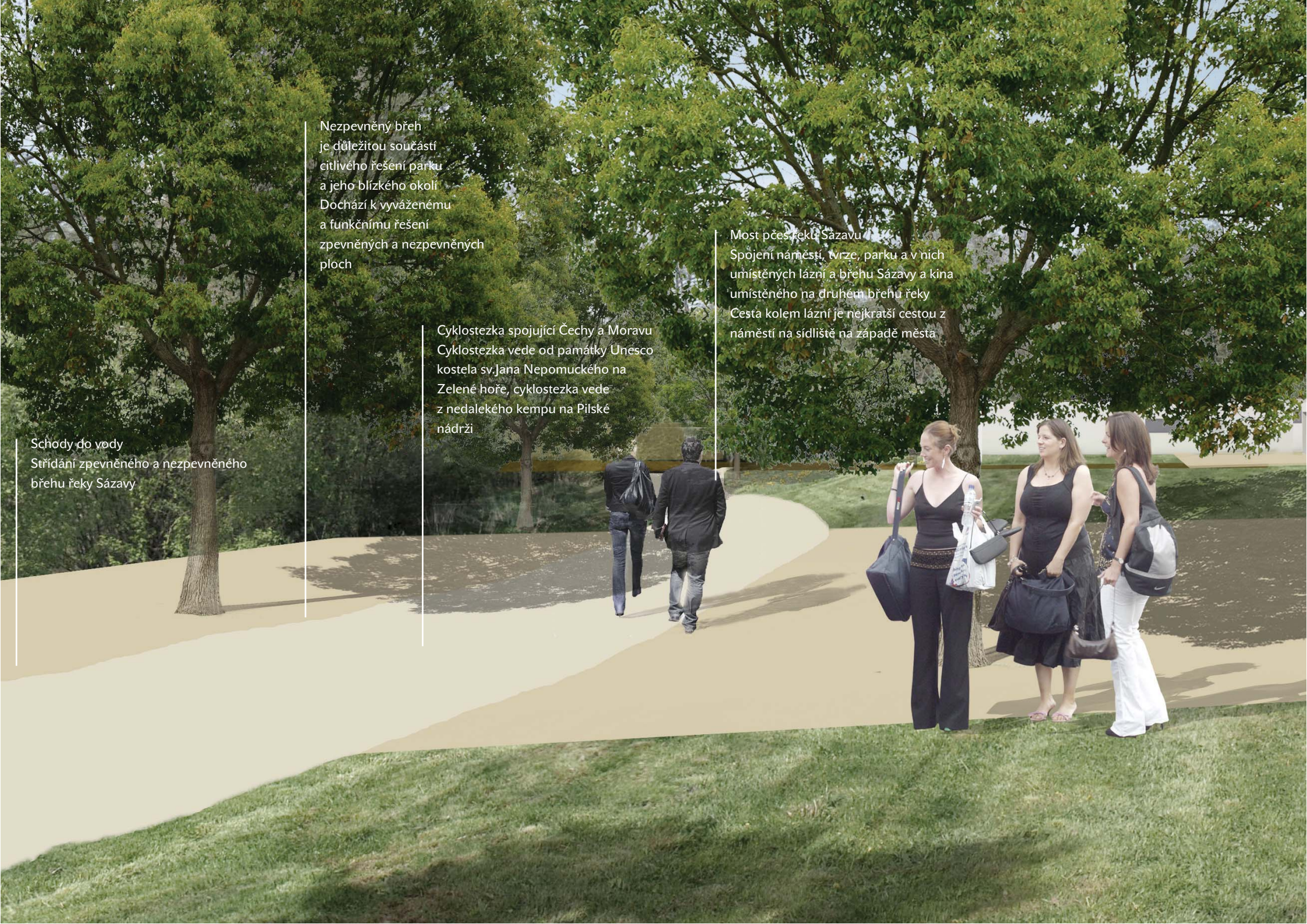
Parkové úpravy jsou tvořené terénními zlomy, přechody a lokální zelení s místním dendrologickým kontextem. Malá jezírka s přepadem vznikají z dešťové vody. Voda se do nich dostává přirozeně stékáním po svahu. Vystavené objekty zahrnuté v parku vycházejí z postupně klesající hustoty zástavby od náměstí po náplavní nivu.

Komunikace řeší stávající asfaltová cesta kopírující řeku Sázu. Další možná obslužná komunikace pro stolitérní objekty prochází středem parku. Další pěší komunikace řeší malé chodníky z přírodních místních materiálů. Schody do vody v některých částech, pojaté jako místo setkávání, umožňují fyzický kontakt s řekou. Veřejný prostor je doplněn o vhodný městský mobiliář jak z hlediska ergonomie tak vhodného tvarosloví v kontextu s architekturou městských lázní

Předsazené solitérní objekty lázeňského klastru doplňují funkce městských a říčních lázní.

V návrhu je zahrnuta kavárna, čítárna časopisů městské knihovny, převlíkárna říčních lázní a malý koncertní/divadelní sál umělecké školy. Vše je zahrnuto citlivě v prostředí parku a náplavní nivu. Park je doplněn o zpevněné plochy na společenské hry parkového charakteru jako například petanque.





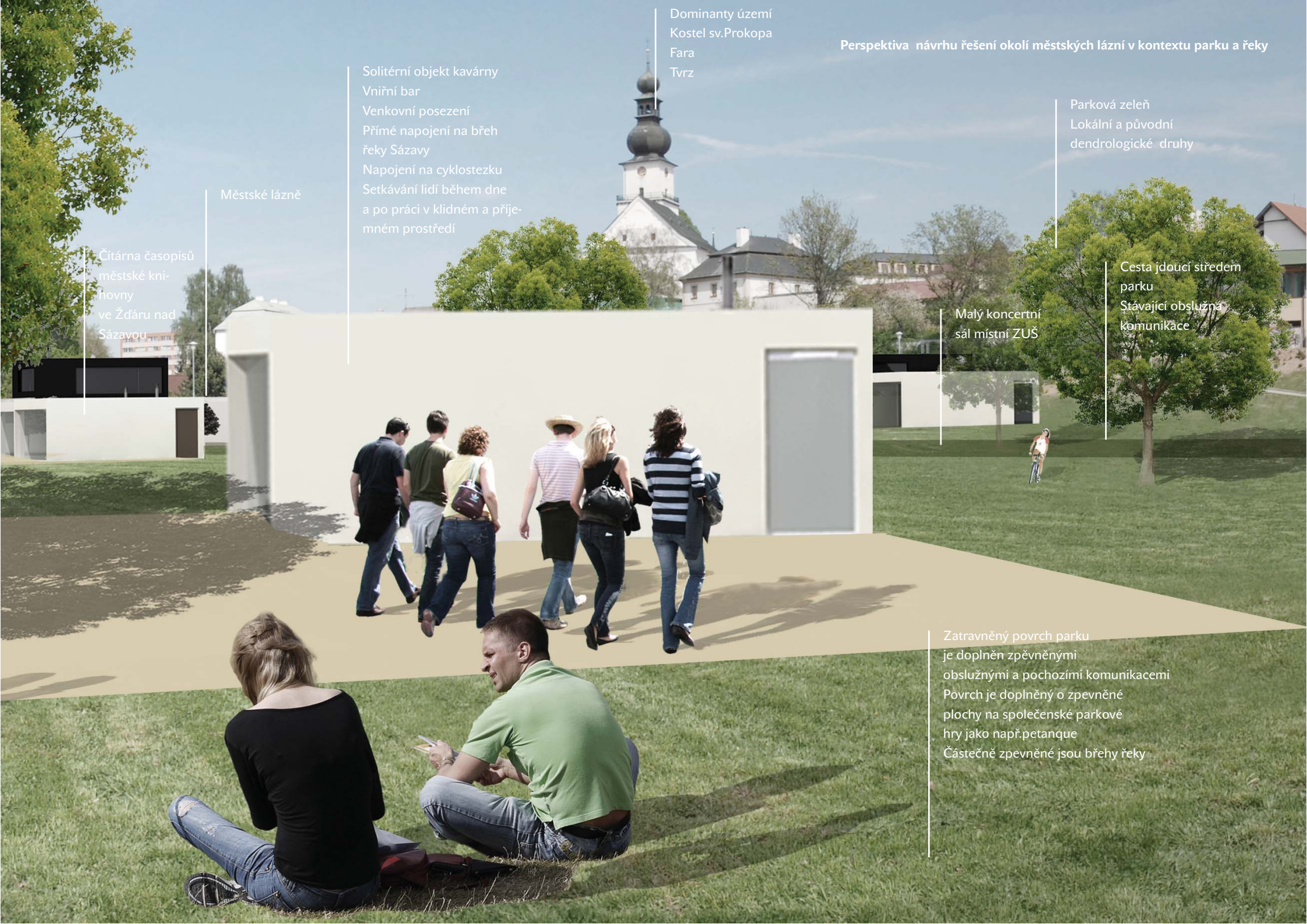
Nezpevněný břeh
je důležitou součástí
citlivého řešení parku
a jeho blízkého okolí
Dochází k vyváženému
a funkčnímu řešení
zpevněných a nezpevněných
ploch

Cyklostezka spojující Čechy a Moravu
Cyklostezka vede od památky Unesco
kostela sv. Jana Nepomuckého na
Zelené hoře, cyklostezka vede
z nedalekého kempu na Pilské
nádrži

Most přes řeku Sázavu
Spojení náměstí, tržce, parku a v nich
umístěných lázní a břehu Sázavy a kina
umístěného na druhém břehu řeky
Cesta kolem lázní je nejkratší cestou z
náměstí na sídliště na západě města

Schody do vody
Střídání zpevněného a nezpevněného
břehu řeky Sázavy





Perspektiva návrhu řešení okolí městských lázní v kontextu parku a řeky

Dominanty území
Kostel sv.Prokopa
Fara
Tvrz

Solitérní objekt kavárny
Vniřní bar
Venkovní posezení
Přímé napojení na břeh
řeky Sázavy
Napojení na cyklostezku
Setkávání lidí během dne
a po práci v klidném a příjem-
ném prostředí

Městské lázně

Čítárna časopisů
městské knihovny
ve Žďáru nad
Sázavou

Parková zeleň
Lokální a původní
dendrologické druhy

Malý koncertní
sál místní ZUŠ

Cesta jdoucí středem
parku
Stávající obslužná
komunikace

Zatravněný povrch parku
je doplněn zpevněnými
obslužnými a pochozími komunikacemi
Povrch je doplněn o zpevněné
plochy na společenské parkové
hry jako např.petanque
Částečně zpevněné jsou břehy řeky

Sázava

Říční lázně 02
Terasy do vody
Zpevněné plochy
k vodě
Schody k vodě
Zeleň
Městský mobiliář

Říční lázně 01
Zpevněné plochy
Terasy
Cyklostezka
Zeleň
Městský mobiliář

Parking 2
Napojení na obslužnou
komunikaci šířky 6m
Zeleň
Městský mobiliář
Řešení vstupního parteru



Sázava

Most přes Sázavu
Spojení náměstí,
kina a parku
Zeleň
Městský mobiliář
Zpevněné plochy

Parking 1
Napojení na obslužnou
komunikaci šířky 6m
Zeleň
Městský mobiliář
Řešení vstupního parteru

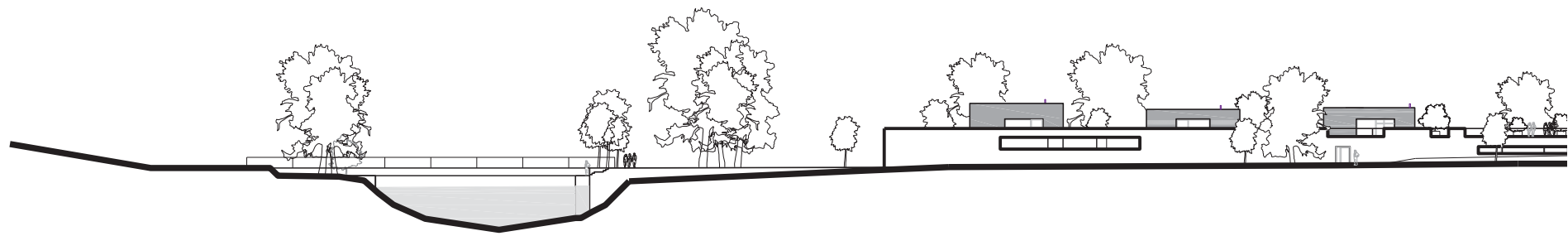
Sázava

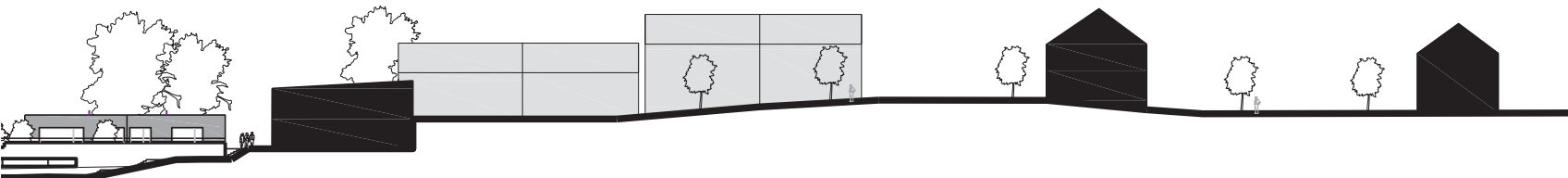
Zpevněné plochy nábřeží
Terasy do vody
Zpevněné plochy
k vodě
Schody k vodě
Zeleň
Městský mobiliář

Sázava

Půjčovna in-line a kol
Terasa
Napojení na obslužnou
komunikaci
Zeleň
Městský mobiliář

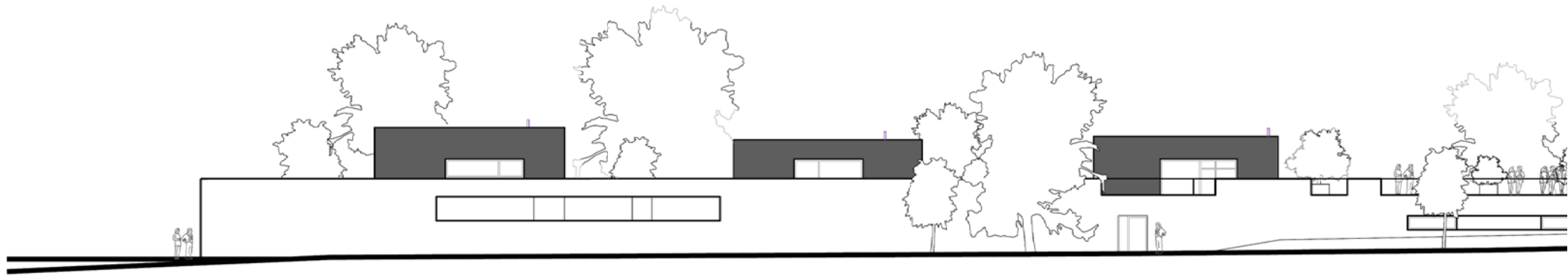




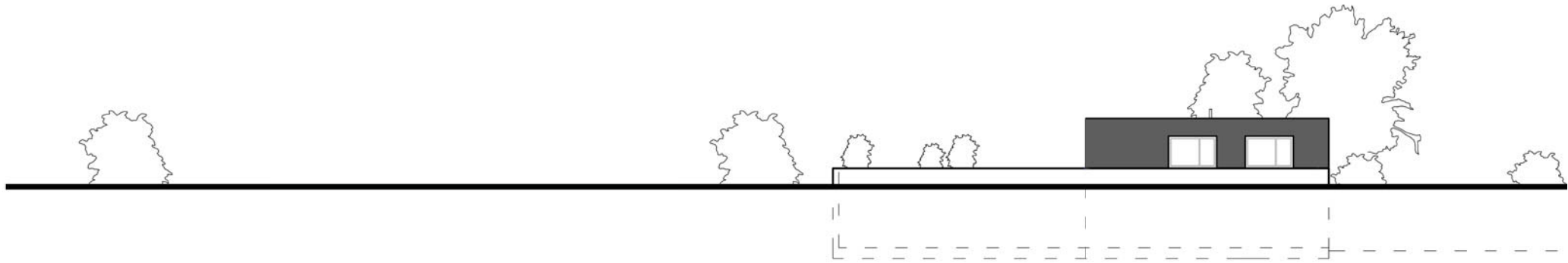


Urbanistický řezopohled B-B` 1: 500

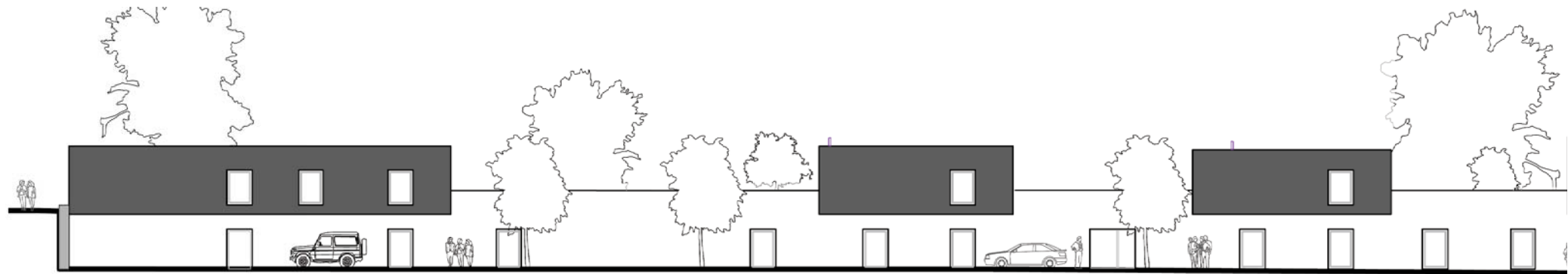




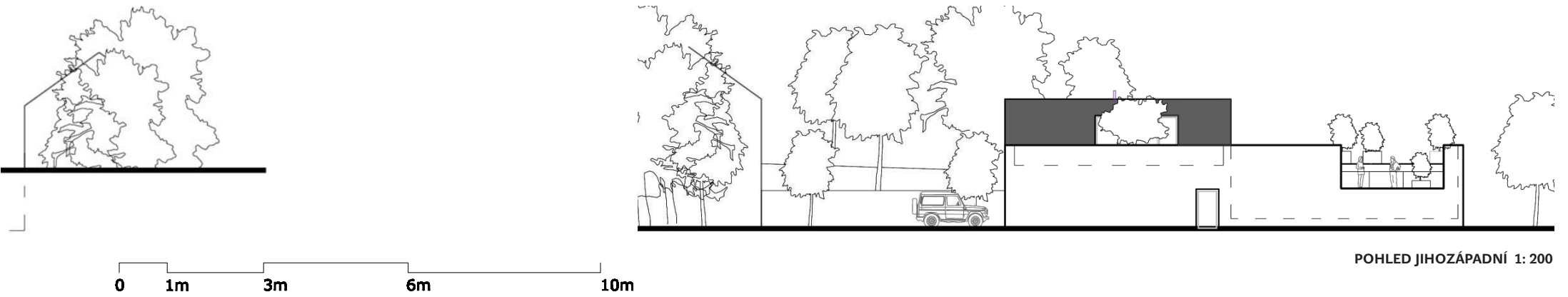
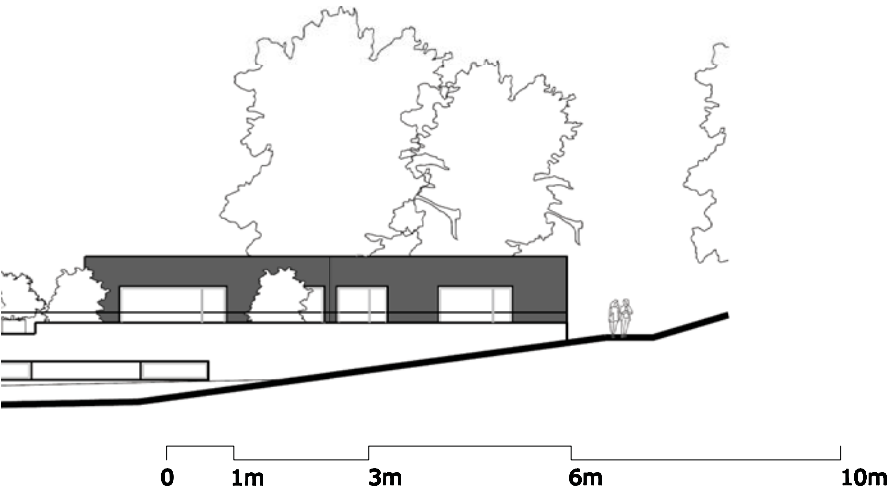
POHLED JIHOVÝCHODNÍ 1: 200



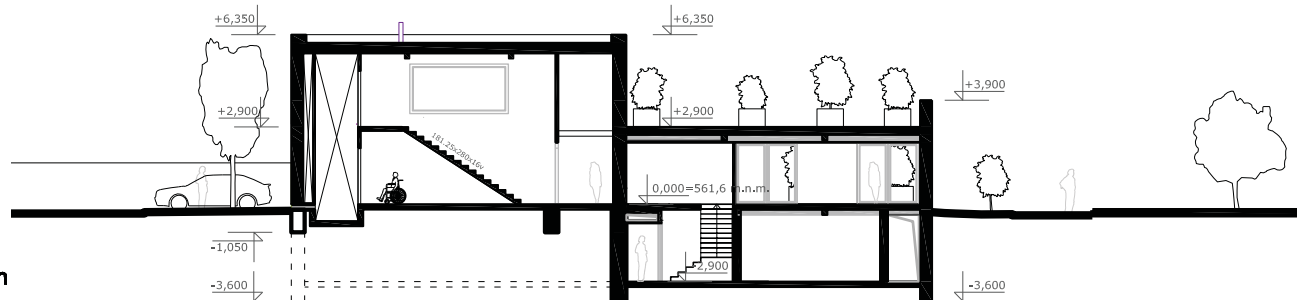
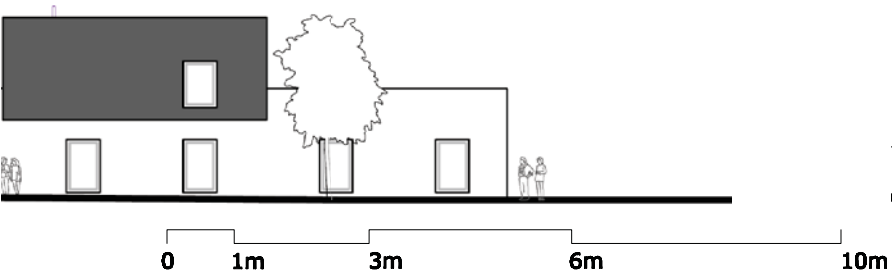
POHLED SEVEROVÝCHODNÍ 1.200



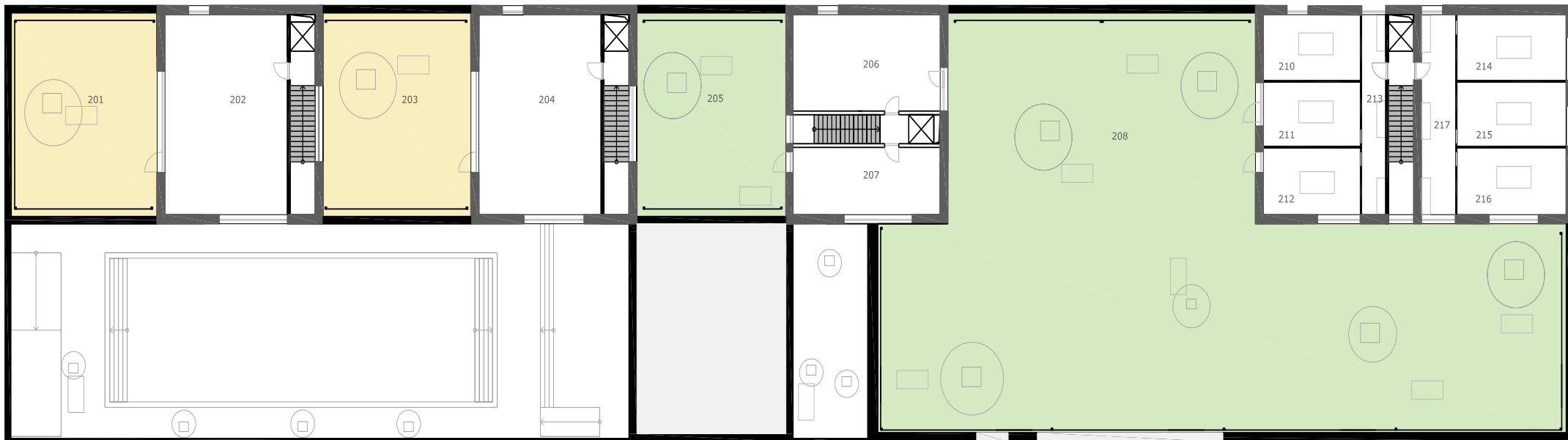
POHLED SEVEROVÝCHODNÍ 1.200



POHLED JIHOZÁPADNÍ 1: 200

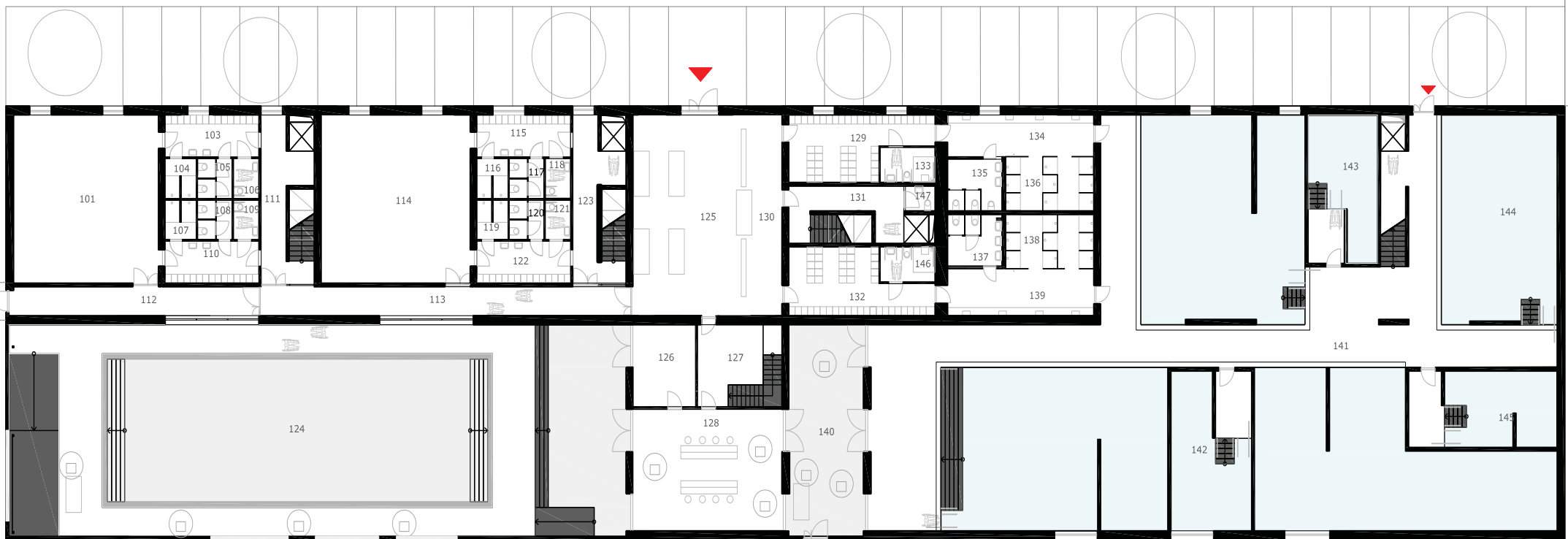


ŘEZ PŘÍČNÝ A-A 1: 200



PŮDORYS 2NP 1: 250

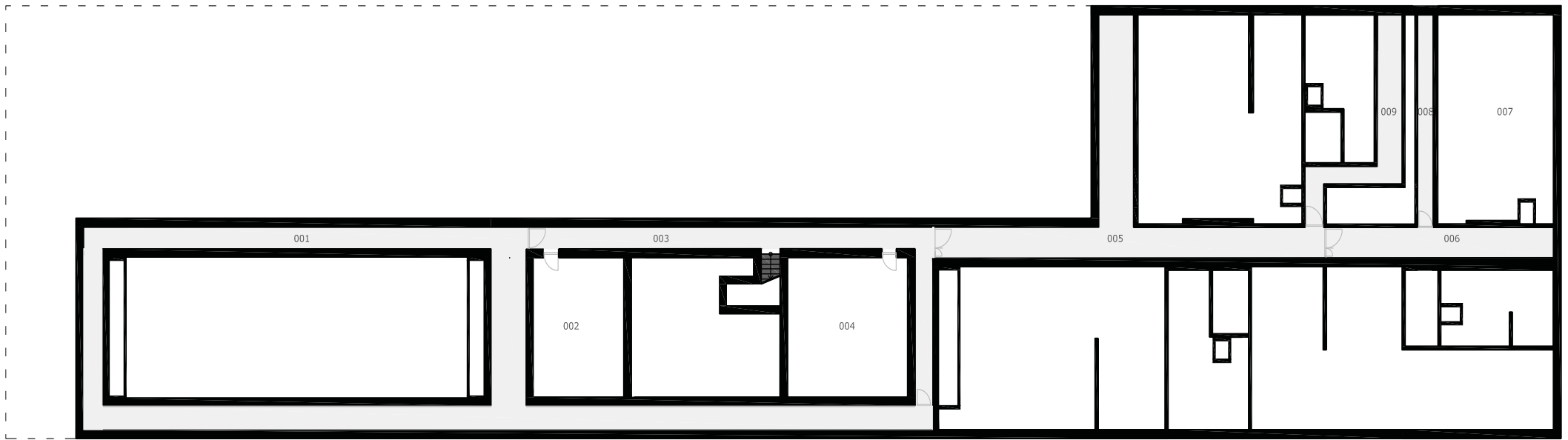
201 Terasa 202 Taneční sál 203 Terasa 204 Posilovna 205 Terasa 206 Kancelář 207 Kancelář 208 Terasa 210 Masáž 211 Masáž 212 Masáž 213 Chodba 214 Masáž 215 Masáž 216 Masáž 217 Chodba



PŮDORYS 1NP 1: 250

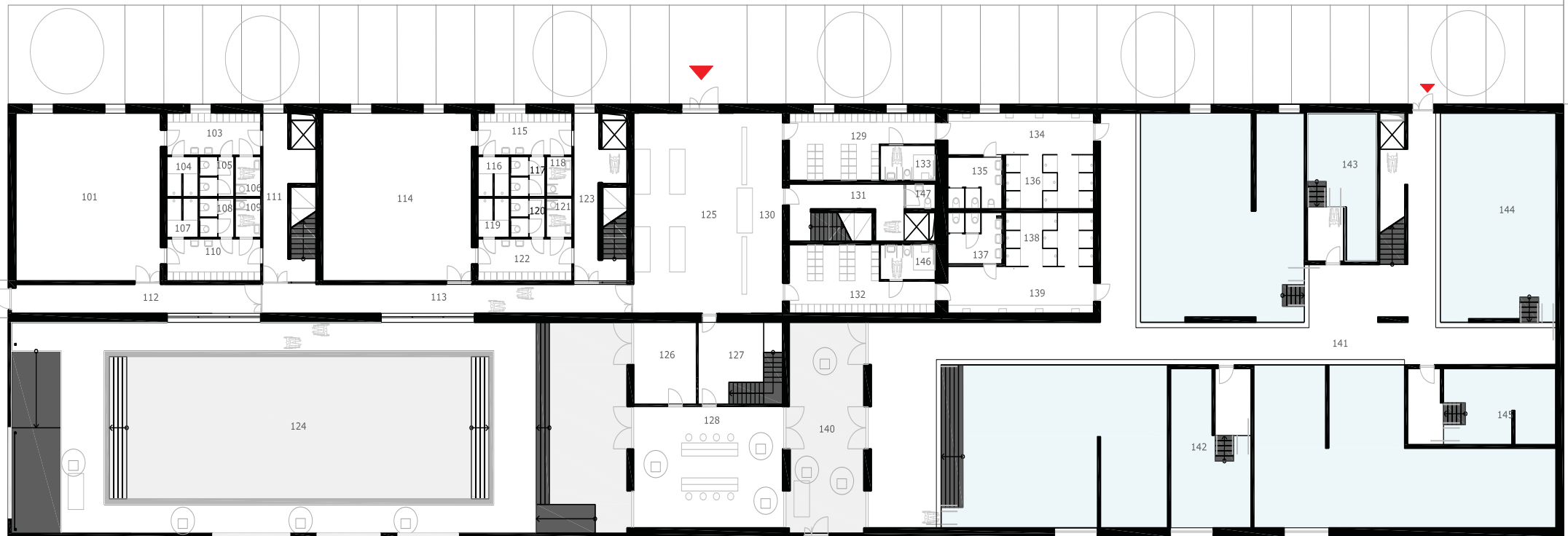
101 Taneční sál A 103 Šatny muži 104 Sprchy 105 WC 106 WC vozíčkáři 107 Sprchy 108 WC 109 WC vozíčkáři 110 Šatny ženy 111 Chodba 112 Chodba 113 Chodba 114 Posilovna 115 Šatna muži 116 Sprchy 117 WC 118 WC vozíčkáři 119 Sprchy 120 WC 121 WC vozíčkáři 122 Šatny ženy 123 Chodba 124 Venkovní bazén 125 Foyer 126 Plavčík 127 Technická místnost a sklad 128 Mokrý bar 129 Šatny muži - lázně 130 Recepce 131 Chodba 132 Šatny ženy - lázně 133 Šatna vozíčkář - lázně 134 Chodba - fény 135 WC 136 Sprchy 137 WC 138 Sprchy 139 Chodba - fény 140 Atrium 141 Lázně 142 Parní koupel 143 Aromatická koupel 144 Ledová koupel 145 Solná koupel





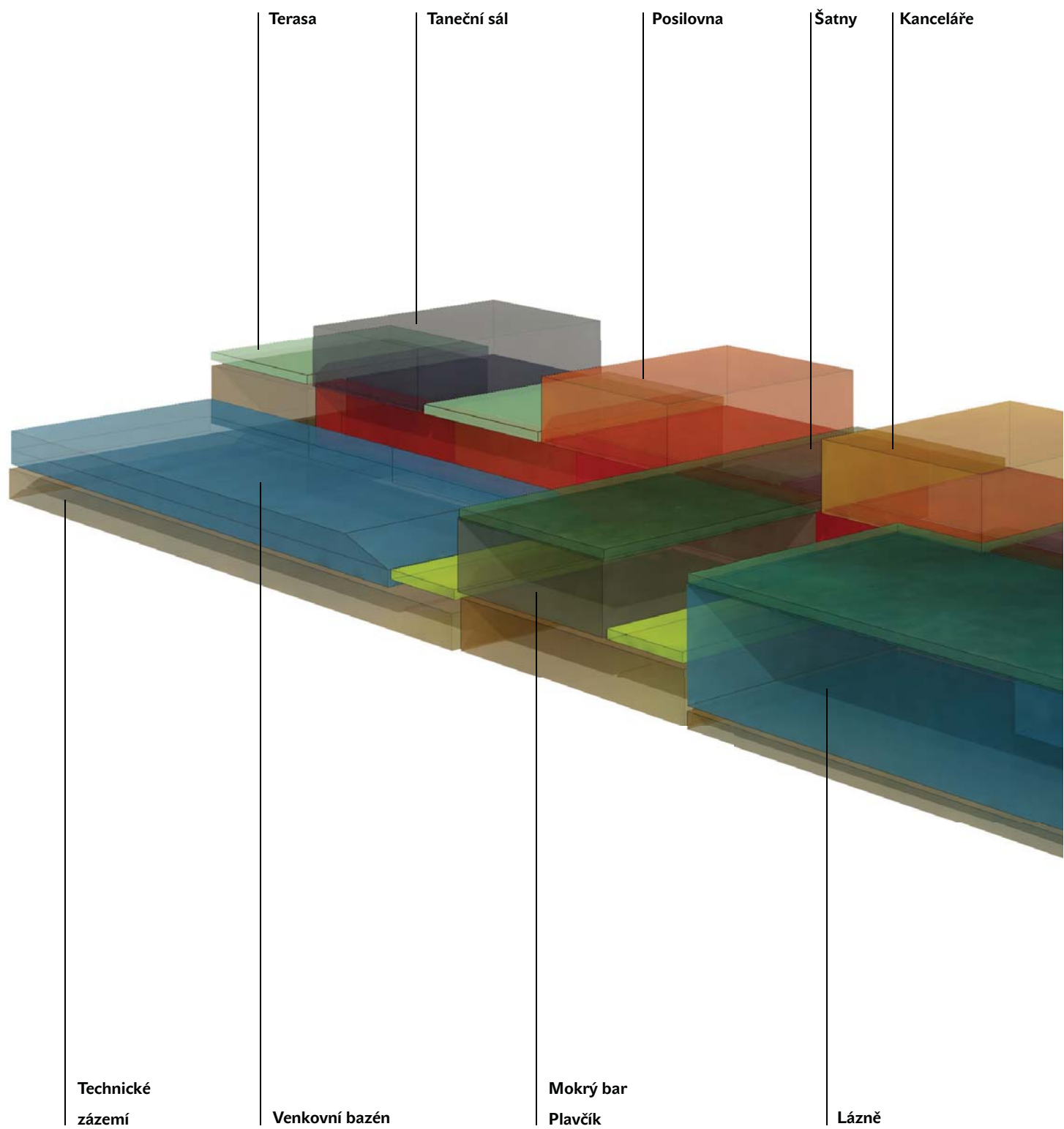
PŮDORYS 1PP 1: 250

001 Technická chodba 002 Zařízení pro úpravu vody 003 Technická chodba 004 Strojovna 005 Technická chodba 006 Technická chodba 008 Technická chodba 009 Technická chodba



PŮDORYS 1NP 1: 250

101 Taneční sál A 103 Šatny muži 104 Sprchy 105 WC 106 WC vozíčkáři 107 Sprchy 108 WC 109 WC vozíčkáři 110 Šatny ženy 111 Chodba 112 Chodba 113 Chodba 114 Posilovna 115 Šatna muži 116 Sprchy 117 WC 118 WC vozíčkáři 119 Sprchy 120 WC 121 WC vozíčkáři 122 Šatny ženy 123 Chodba 124 Venkovní bazén 125 Foyer 126 Plavčík 127 Technická místnost a sklad 128 Mokvý bar 129 Šatny muži - lázně 130 Recepce 131 Chodba 132 Šatny ženy - lázně 133 Šatna vozíčkář - lázně 134 Chodba - fény 135 WC 136 Sprchy 137 WC 138 Sprchy 139 Chodba - fény 140 Atrium 141 Lázně 142 Parní koupel 143 Aromatická koupel 144 Ledová koupel 145 Solná koupel



Terasa

Taneční sál

Posilovna

Šatny

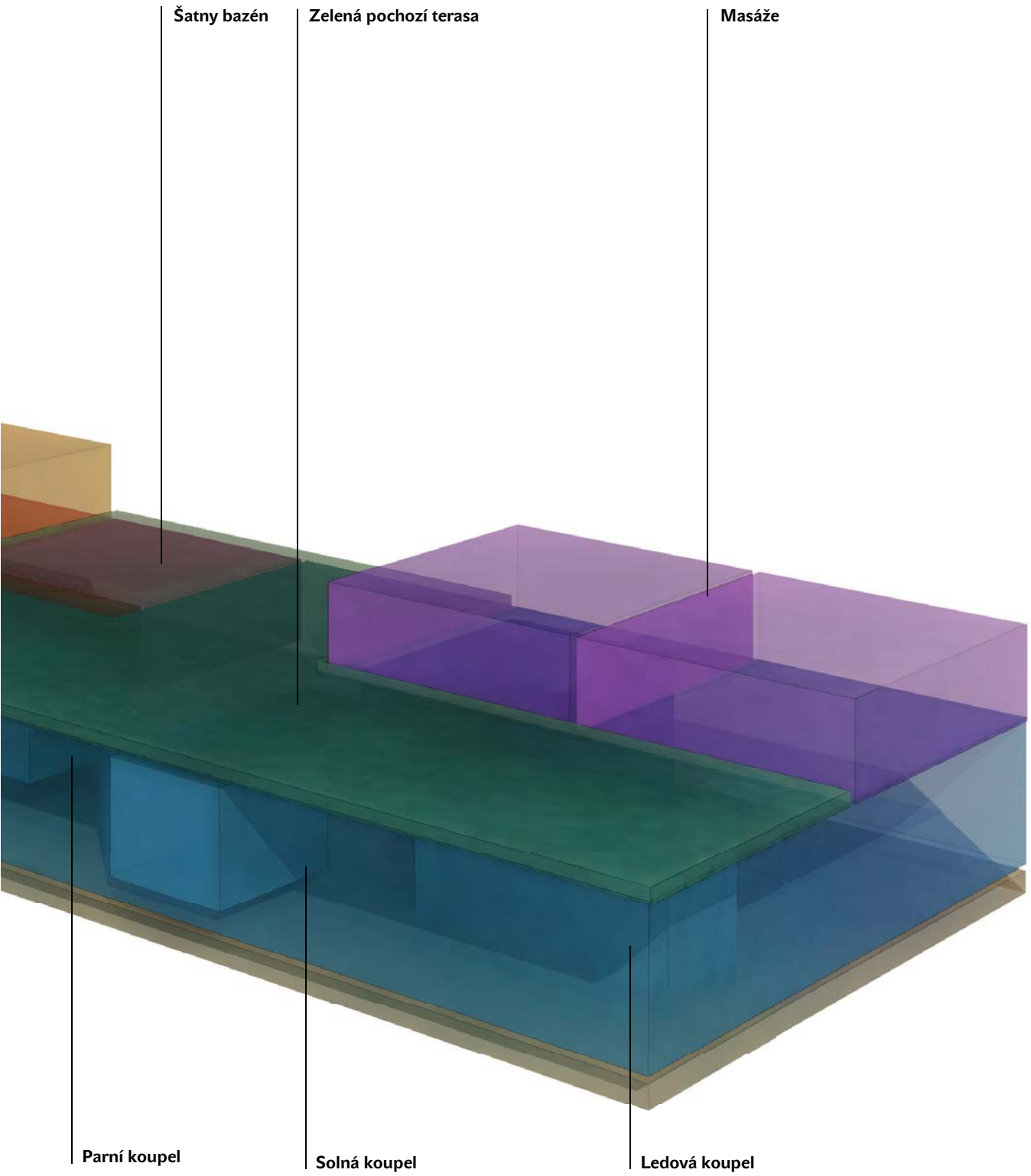
Kanceláře

Technické
zázemí

Venkovní bazén

Mokrý bar
Plavčík

Lázně



Šatny bazén

Zelená pochozí terasa

Masáže

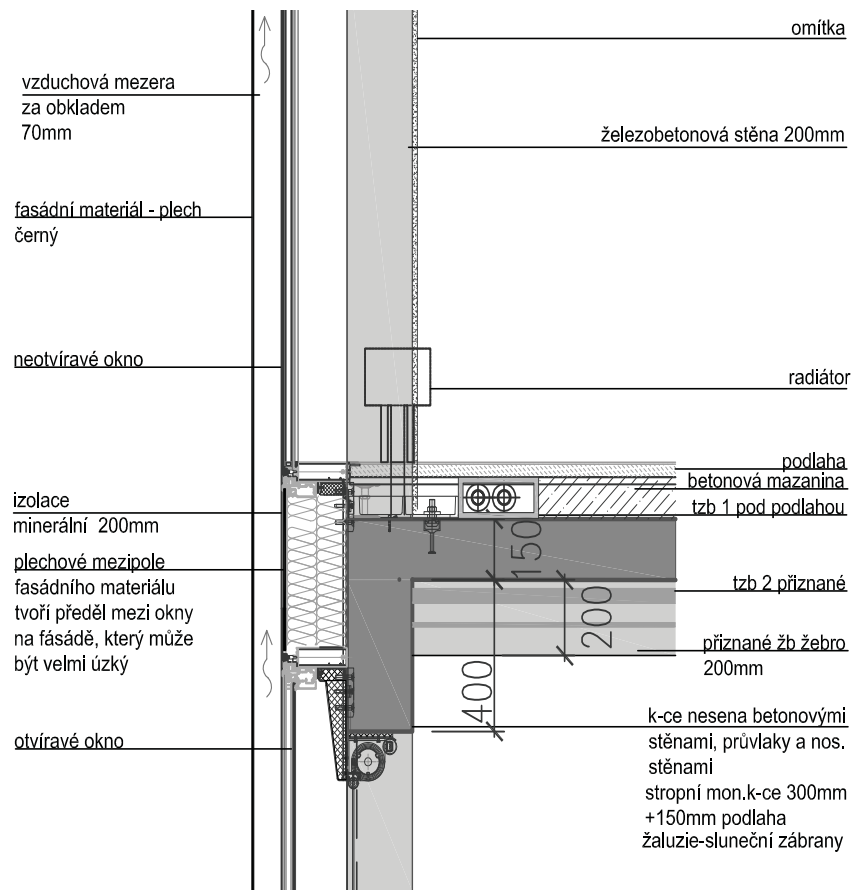
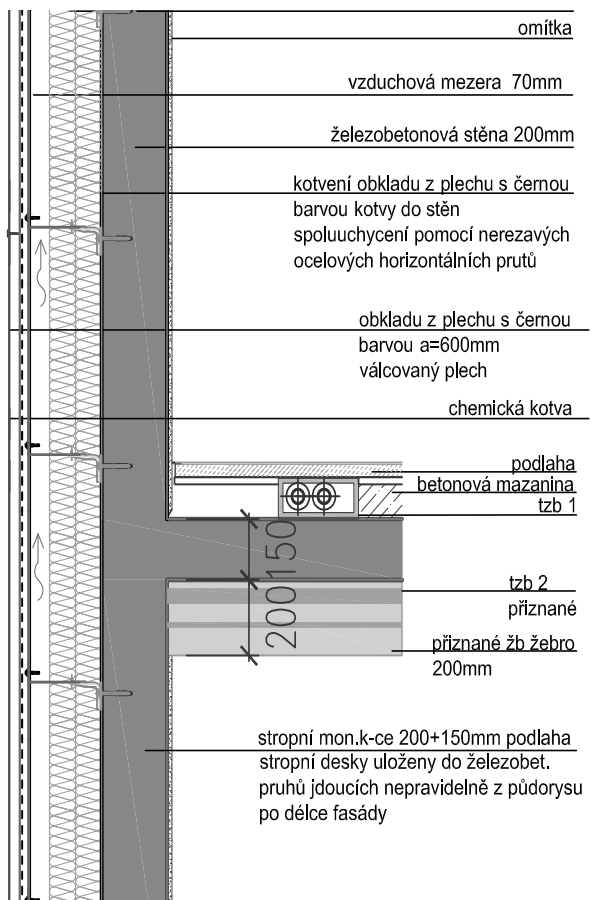
Parní koupel

Solná koupel

Ledová koupel







Seznam konzultantů diplomové práce

Ing.arch.Jan Sedlák - vedoucí diplomové práce, Ing.arch.Ivan Hnízdil - odborný asistent v ateliéru, Ing.arch.Jan Záhora - doktorand v ateliéru Jana Sedláka

Ing.Votrubová, Ing.Juranka - zakládání staveb a realizace staveb

Ing.Mráz - pozemní stavitelství - nosné a nenosné části, zdi a ŽB stěny, kompletační konstrukce, fasády a jejich řešení - LOP/TOP, konstrukční detaily, detaily fasády, dilatace

Doc.Ing.Lorenz - statická část - řešení ŽB stěn a ŽB stropních konstrukcí

Ing.Pivoňka - řešení dopravy a parkování

Ing.Kupilík, Ing.Medek - požární bezpečnost

Ing.Eva Smažilová / ing.Vyoralová - technické zařízení budov

Citáty o podobě architektury a designu, citáty o městských lázních

"I don't want to be new, I want to be good!" Mies van der Rohe

"At Cityspa, we believe that a day spa should be a healing retreat, in a pleasing and timeless space that creates a sense of beauty, simplicity, and peace.

We are a Charlottesville day spa offering a complete line of spa, skin care and massage therapy services.

Located in Downtown Charlottesville, we provide luxurious, expert skin care for Charlottesville visitors and residents alike."

The city spa of Charlottesville, Virginia, USA, <http://www.cityspa.com>

Seznam referenčních projektů

LAA AN DER THAYA / SPA LAA/ Vídeň / <http://www.therme-laa.at/Termalni-Lazne>

Zumthor <http://vimeo.com/4277635> ...popis lázní videoYomogino Ryokan Hot Spa / Ryuichi Sasaki + Sasaki Architecture, podél dispozice

Harbour Bath - detail, Kopenhagen - plovárna se sladkou vodou na břehu moře v Kodani

Maritime Youth Centre, Kopenhagen - kánoje, sklad, materiály, přistávání lodí, přístaviště, procházky lidí na nábřeží u moře v Kodani

Utrecht/ Basket bar/ <http://mimoa.eu/projects/Netherlands/Utrecht/Basket%20Bar> - sportoviště s barem

Edouard Francois /Tower Flower, Paris / zeleň na fasádách

House for a musician/ Scharanz / <http://mimoa.eu/projects/Switzerland/Scharans/House%20for%20a%20Musician> - hudební prostředí, inspirace pro koncertní dům nebo místnost

Literatura a další zdroje diplomové práce

Bazény a koupaliště, ing.arch.akad.arch.Liesler, ing.arch.akad.arch.Schleger, 2003, Nakladatelství ČVUT

Vyhlášky a legislativa ve vztahu k řešenému projektu

Zákon 258/2000 Sb. ve znění zákon 274/2003 Sb. o ochraně veřejného zdraví, Nakladatelství MMR ČR

Vyhláška č. 268/2009 Sb., o technických požadavcích na stavby, Nakladatelství MMR ČR

Vyhláška č. 398/2009 Sb., o obecných technických požadavcích zabezpečujících bezbariérové užívání staveb, Nakladatelství MMR ČR

Vyhláška 135/2004 Sb., kterou stanoví hygienické požadavky pro koupaliště, sauny a hygienické limity písku v pískovištích venkovních hracích ploch, Nakladatelství MZ ČR

Motto katalogu diplomové práce, The city spa of Charlottesville, Virginia, USA, <http://www.cityspa.com>

Děkuji všem za pomoc při realizaci mé diplomové práce.

