

Městské a říční lázně Farská humna Žďár nad Sázavou 1/4

Zadání, širší vztahy a průvodní autorská zpráva

"V městských lázních bude Vaše návštěva léčivým útekem z reality všedních dní. V příjemném prostoru bez času, který vytváří pocit krásy, jednoduchosti a míru zapomenete na starosti Vašich dní. V centru města naleznete oázu klidu."
Městské lázně Žďár nad Sázavou



Perspektiva z pohledu člověka ležícího na ležátku u vody

Zadání

Téma mojí absolventské diplomové práce na Fakultě architektury v Praze na ČVUT je návrh městských a říčních lázní ve Žďáru nad Sázavou. Součástí řešení je veřejný prostor přilehlé náplavní nivy řeky Sázavy včetně jejich břehů spojující území s městem.

Návrh městských lázní využívá vymezenou část nivy Farských humen definovanou na základě proběhlé architektonicko-urbanistické soutěže z roku 1998. Soutěž definovala možné pozemky k zastavění a byla podkladem pro zadání regulačního plánu oblasti Farských humen.

Urbanismus

Pozemek se nachází v mírném svahu stoupajícím směrem od řeky k náměstí a církevnímu okrsku tvořící dominantní kostel sv.Prokopa, fara a přilehlá barokní kaple sv.Barbory. Pozemek má plochu cca 3350m² lichoběžníkového tvaru a je dlouhý 100m, široký 30 až 40m. Lokalita v blízkosti náměstí je atraktivním místem dostupným autem, pěšky či podél řeky sportovní aktivitou nebo jen obyčejnou procházkou podél Sázavy. Navržená funkce městských lázní vychází ze současné potřeby města. Funkční využití svou náplní respektuje stávající územní plán z roku 2010, kde je území vymezeno pro funkci rekreačně - sportovní s možností koupání s označením RSK. Regulační plán pro lokalitu Farská humna využití nivy a jejího ostrohu dále konkrétně definuje. Lázeňský klastř vymezený zdí se postupně rozvolňuje do prostoru náplavní nivy v jednotlivých dalších soliterních objektech. Hustota zástavby klesá od městského jádra náměstí po rovinnou louku u řeky, kde dříve před výstavbou Pilské nádrže hrozilo zaplavení.

Architektura

Jednotlivé hmoty malých lázeňských objektů minimálních tvarů jsou citlivě zasazeny do panorama louky a města. Jednopodlažní a dvoupodlažní objekty se prolínají podél zdi vymezející klastř lázní. Dlouhý objekt lázní o rozměrech 100x24m se tak stává podnoží pro dominantní kostel, faru a tvrz. Maximální ka-

pacita lázní včetně doplňkových aktivit byla stanovena na 300 osob.

Některé domy klastřu jsou více dominantní. Umožňují hmotovou diferenciaci a výhledy do okolí z terasy v druhém nadzemním podlaží. Městské lázně obsahují i další kulturně-sportovní funkce pro město. Doplňkové funkce městských lázní jsou obsaženy jak uvnitř klastřu tak i mimo něj v předstupujících soliterních objektech. Mají jedno až dvě nadzemní podlaží. Jsou to provozy posilovny, taneční sály, prostory na spinning, masáže a jejich zázemí. Jednotlivé objekty jsou propojeny chodníky, které jsou buď obslužené na stávajících asfaltových komunikacích nebo jen pěší. Celé lázně jsou pak propojeny chodníky s vylepšeným ztvárněním nábřeží řeky Sázavy doplněné o městský mobiliář, lávku a schody do řeky umožňující říční lázně. Vše je doplněno odpovídající zelení vytvářející příjemné relaxační prostředí

Předsazené soliterní objekty lázeňského klastřu doplňují funkce městských a říčních lázní. V návrhu je zahrnuta kavárna, čítárna časopisů městské knihovny, převlíkárna říčních lázní a malý koncertní/divadelní sál umělecké školy. Vše je zahrnuto citlivě v prostředí parku a náplavní nivy. Park je doplněn o zpěvné plochy na společenské hry parkového charakteru jako například petanque. Vznikají soukromé, poloveřejné a veřejné prostory městských lázní s doplňkovými provozy tvořící atraktivní celek pro provoz v létě i zimě. Navržená átria lázní vymezená jednotlivými vystupujícími domy a zdí klastřu jsou spíše prostorem vytvářejícím soukromí. Lázně poskytují rovněž prostory soukromé opatřené uzavíratelným vstupem na kartu. Objekty soliterních provozů před klastřem jsou ve veřejném prostoru louky volně dostupné.

Konstrukce

Lázeňské domy jsou ze železobetonových stěn s izolací, obkladem a tvoří nekontaktní plášť splňující veškeré tepelné technické i jiné nároky na nosné konstrukce. Stropy jsou železobetonové. Předsazené soliterní objekty lázeňského klastřu jsou z Porothermu a spolu s pohledovým obkladem tvoří nekon-

taktní plášť. Některé domy jsou navrženy ze železobetonu díky vzniku vodních par u všech vodních provozů lázní. Některé střechy jsou pochozí a některé jsou navrženy jako zelené nebo zelené pochozí. Obvodové zdi klastřu jsou navrženy jako betonové a někde jsou součástí nosných konstrukcí objektů. Fasády horních částí lázní tvoří nekontaktní plášť se vzduchovou mezerou, zateplením a plechovým černým obkladem.

Řešení parku, zpevněných a nezpevněných ploch nábřeží řeky

Řešení zpevněných ploch nábřeží řeky Sázavy. Parkové úpravy jsou tvořené terénními zlomy, přechody a lokální zelení s místním dendrologickým kontextem. Malá jezírka s přepadem vznikají z dešťové vody. Voda se do nich dostává přirozeně stékáním po svahu. Vystavené objekty zahrnuté v parku vycházejí z postupně klesající hustoty zástavby od náměstí po náplavní nivy.

Komunikace řeší stávající asfaltová cesta kopírující řeku Sázavu. Další možná obslužná komunikace pro stoliterní objekty prochází středem parku. Další pěší komunikace řeší malé chodníky z přírodních místních materiálů. Schody do vody v některých částech, pojaté jako místo setkávání, umožňují fyzický kontakt s řekou. Veřejný prostor je doplněn o vhodný městský mobiliář jak z hlediska ergonomie tak vhodného tvarosloví v kontextu s architekturou městských lázní

Předsazené soliterní objekty lázeňského klastřu doplňují funkce městských a říčních lázní. V návrhu je zahrnuta kavárna, čítárna časopisů městské knihovny, převlíkárna říčních lázní a malý koncertní/divadelní sál umělecké školy. Vše je zahrnuto citlivě v prostředí parku a náplavní nivy. Park je doplněn o zpěvné plochy na společenské hry parkového charakteru jako například petanque.



Městské a říční lázně Farská humna Žďar nad Sázavou 2/4

Urbanismus, umístění lázní v rámci parku, řešení parku

Nezpevněný břeh je důležitou součástí citlivého řešení parku a jeho blízkého okolí. Dochází k vyváženému a funkčnímu řešení zpevněných a nezpevněných ploch.

Cyklostezka spojující Čechy a Moravu. Cyklostezka vede od památky Unesco kostela sv. Jana Nepomuckého na Zelené hoře, cyklostezka vede z nedalekého kempu na Pilské nábřeží.

Schody do vody. Sřídání zpevněného a nezpevněného břehu řeky Sázavy.

Most přes řeku Sázavu. Spojení náměstí, tržce, parku a v nich umístěných lázní a břehu Sázavy a kina umístěného na druhém břehu řeky. Cesta kolem lázní je nejkratší cestou z náměstí na sídliště na západě města.

Městské lázně

Čítárna časopisů městské knihovny ve Žďaru nad Sázavou

Soliterní objekt kavárny
Vnitřní bar
Venkovní posezení
Přímé napojení na břeh řeky Sázavy
Napojení na cyklostezku
Setkávání lidí během dne a po práci v klidném a příjemném prostředí.

Dominanty území
Kostel sv. Prokopa
Fara
Tržiz

Parková zeleň
Lokální a původní dendrologické druhy

Cesta jdoucí středem parku. Stávající obslužná komunikace.

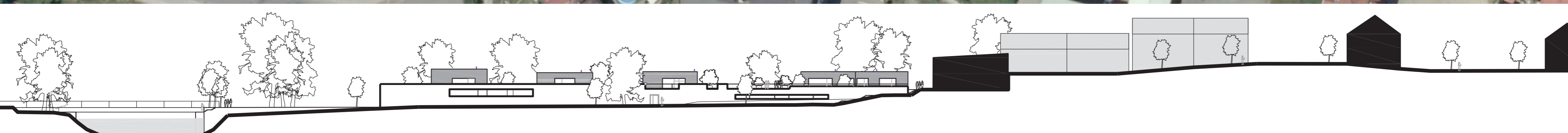
Malý koncertní sál místní ZUS

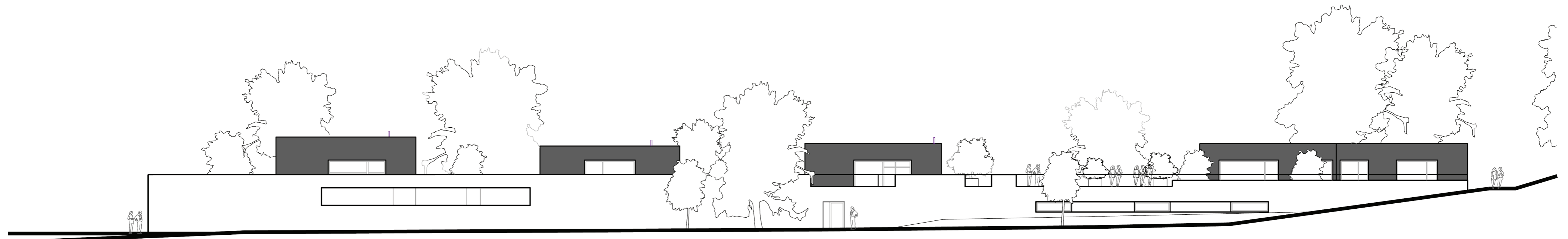
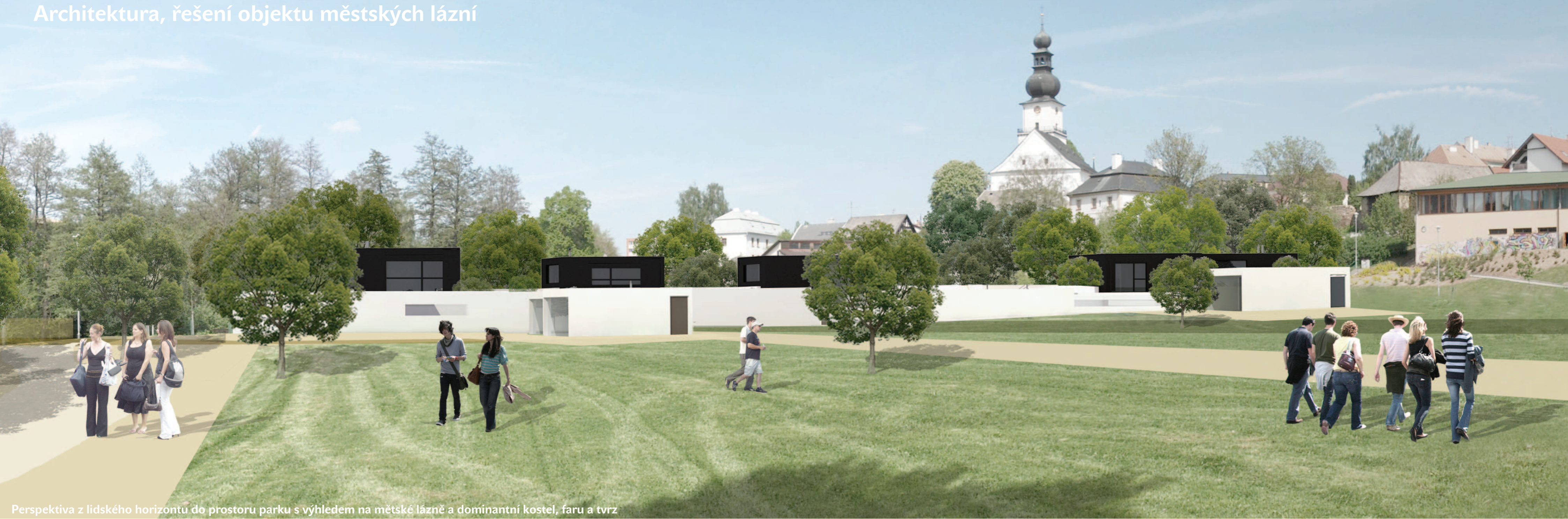
Zatravněný povrch parku je doplněn zpevněnými obslužnými a pochozími komunikacemi. Povrch je doplněn o zpevněné plochy na společenské parkové hry jako např. pétanque. Částečně zpevněné jsou břehy řeky.

Perspektiva z lidského horizontu do prostoru parku s umístěním soliterních objektů

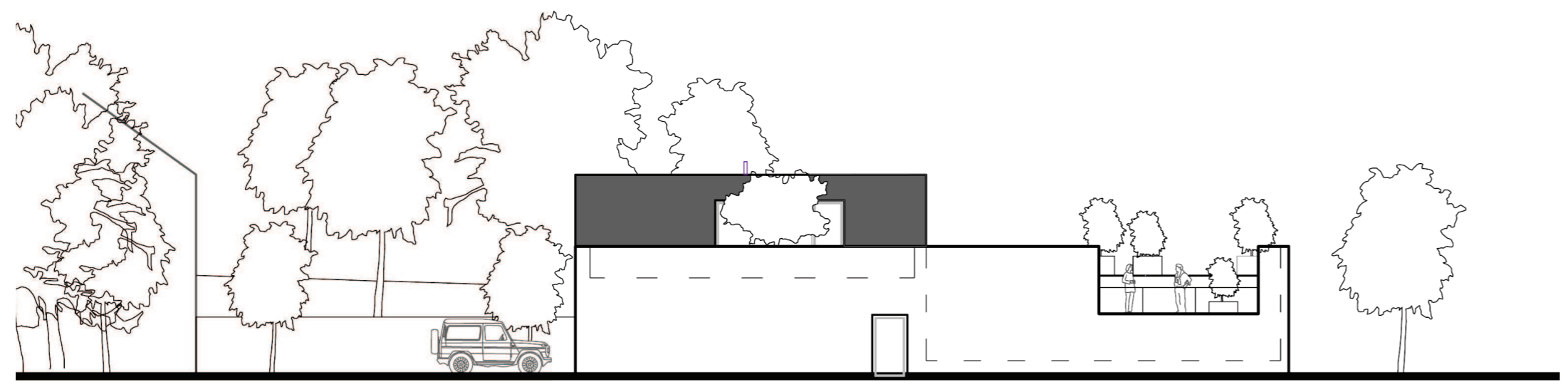


Situace - prostorové vztahy 1: 500

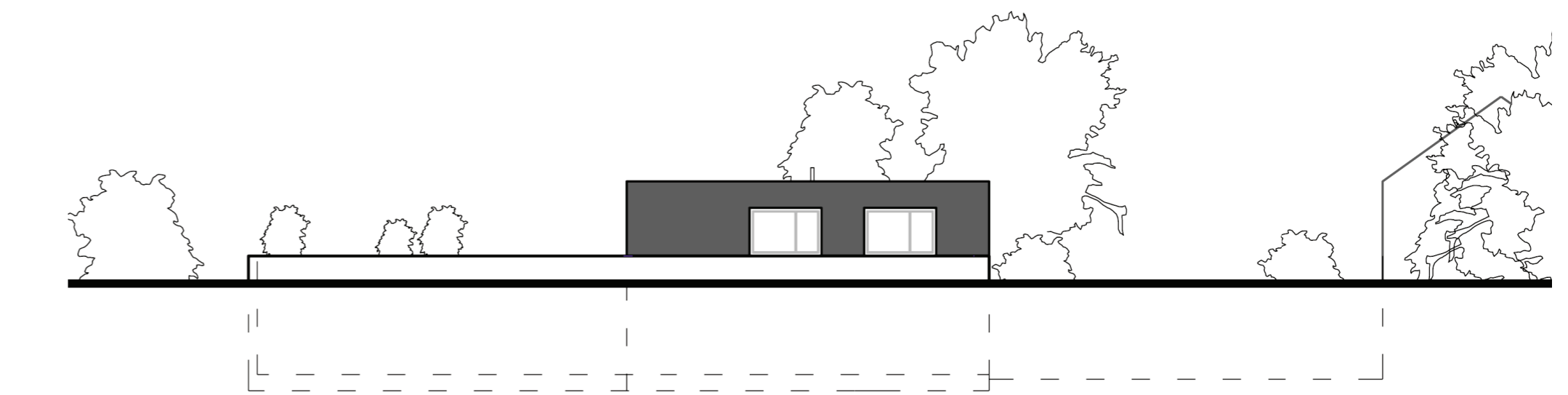




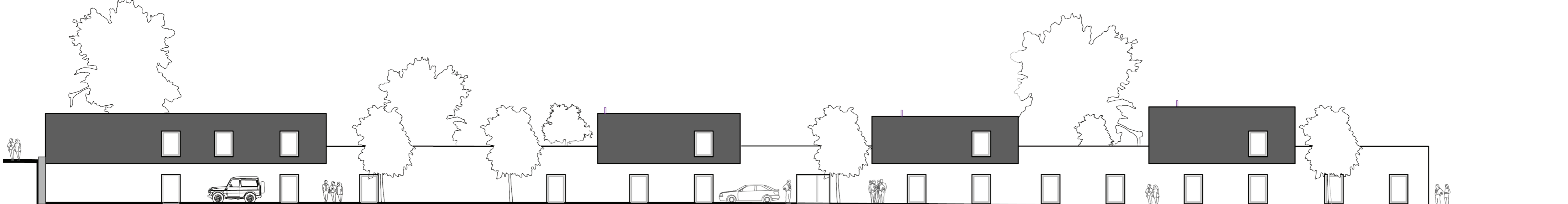
0 1m 3m 6m 10m



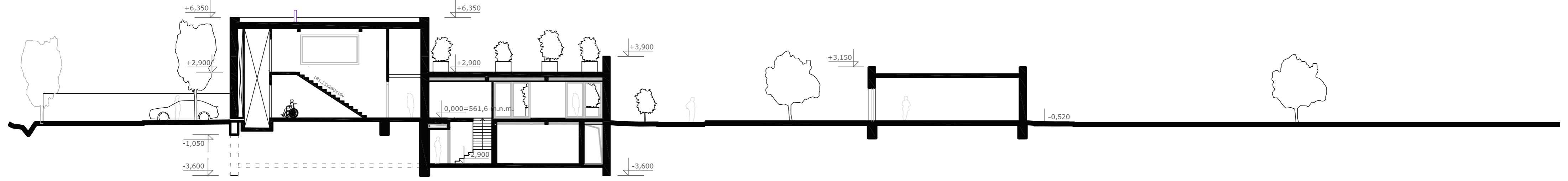
0 1m 3m 6m 10m



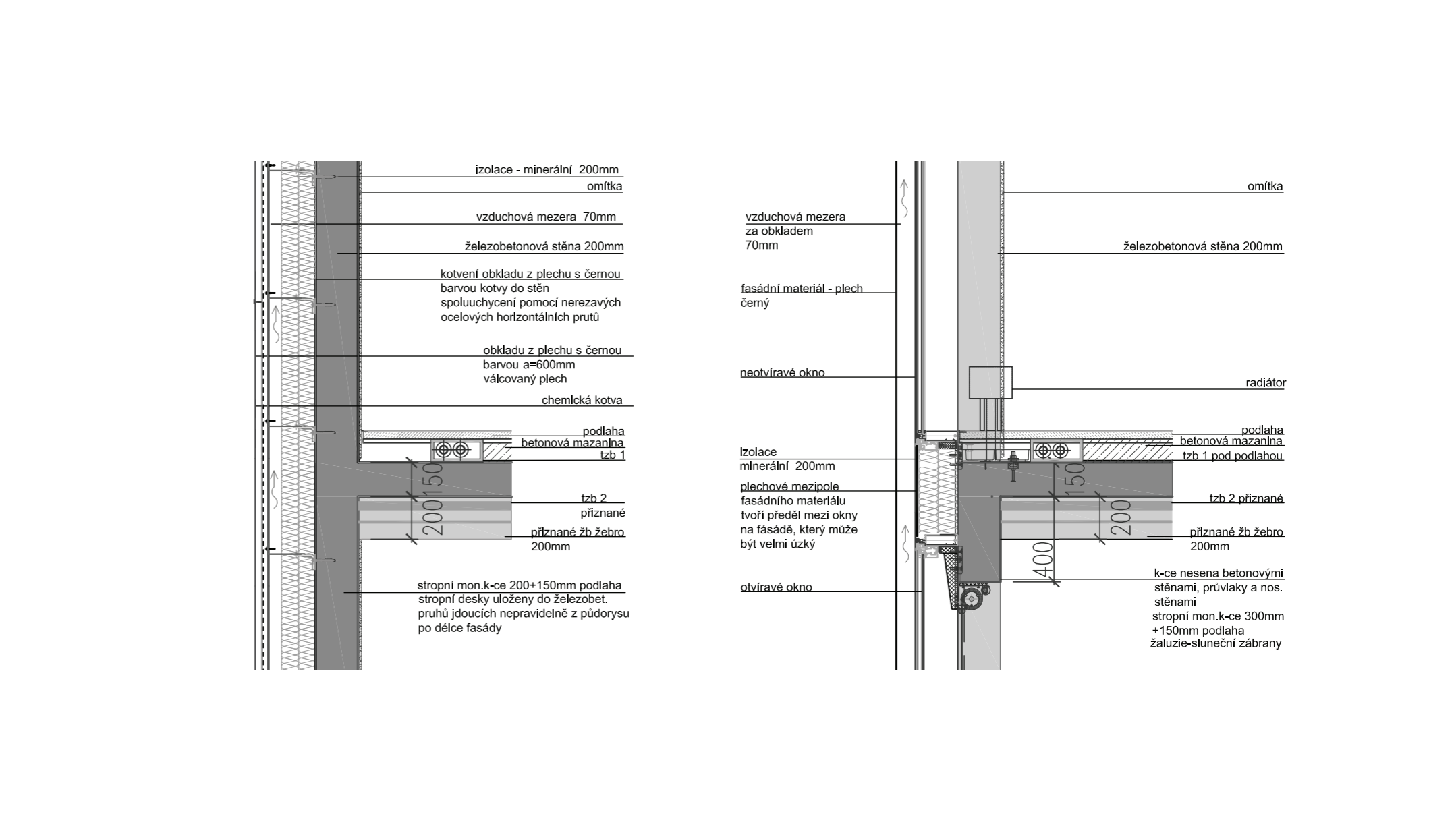
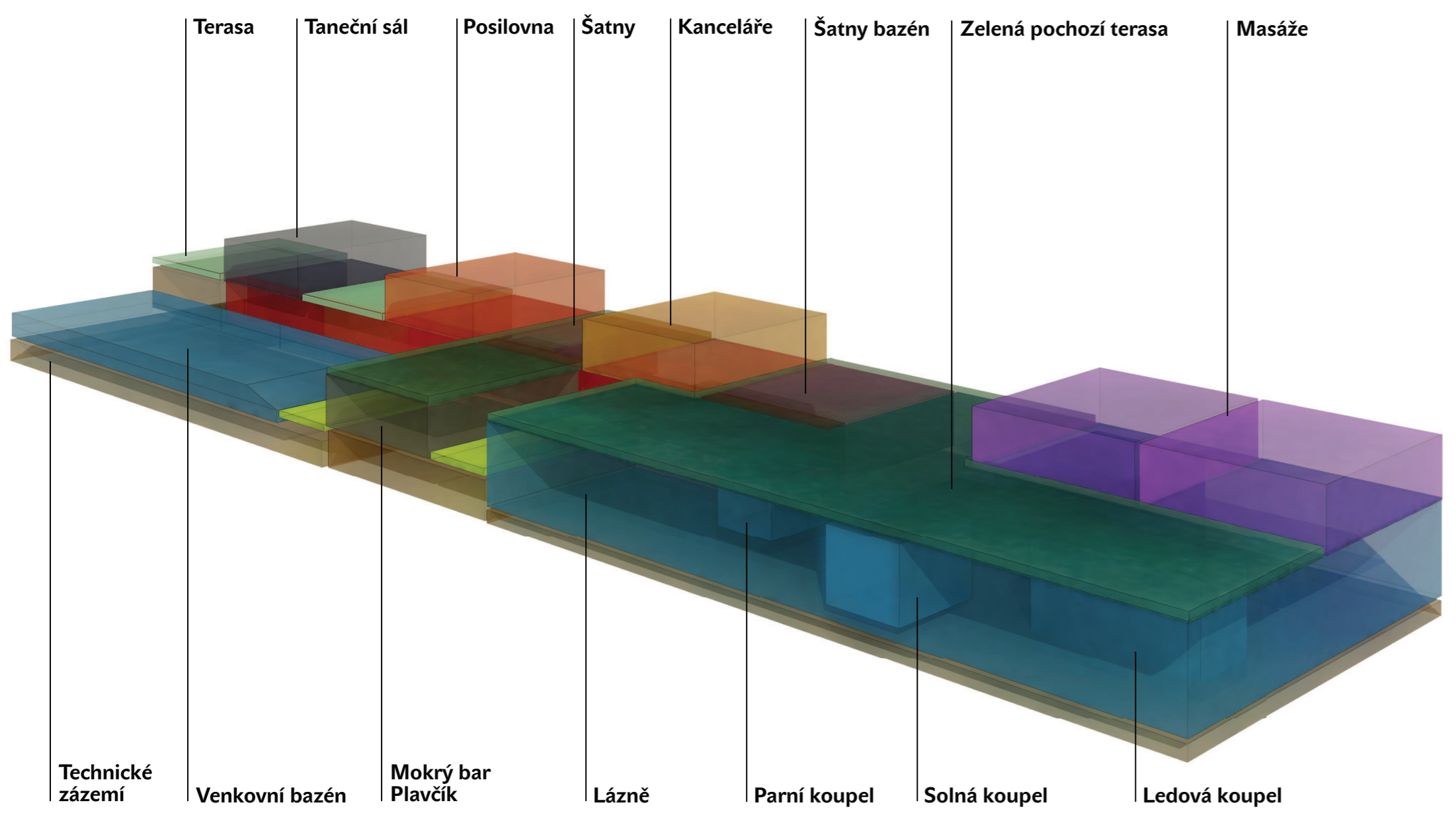
0 1m 3m 6m 10m



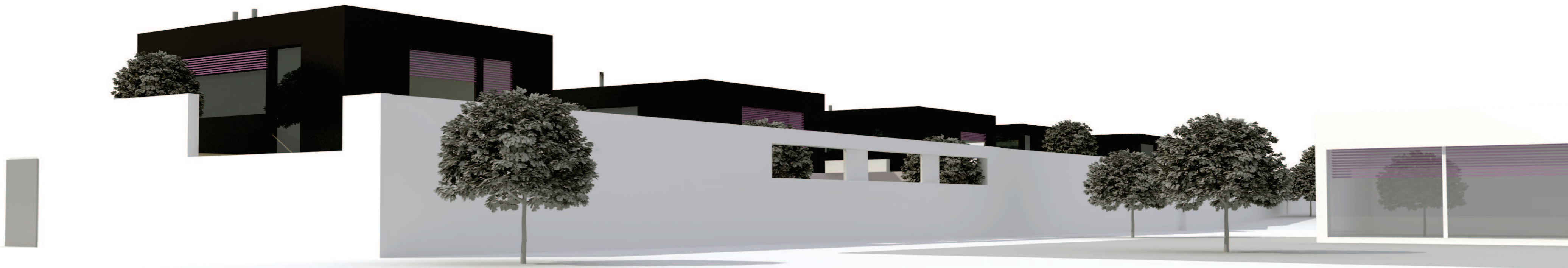
0 1m 3m 6m 10m



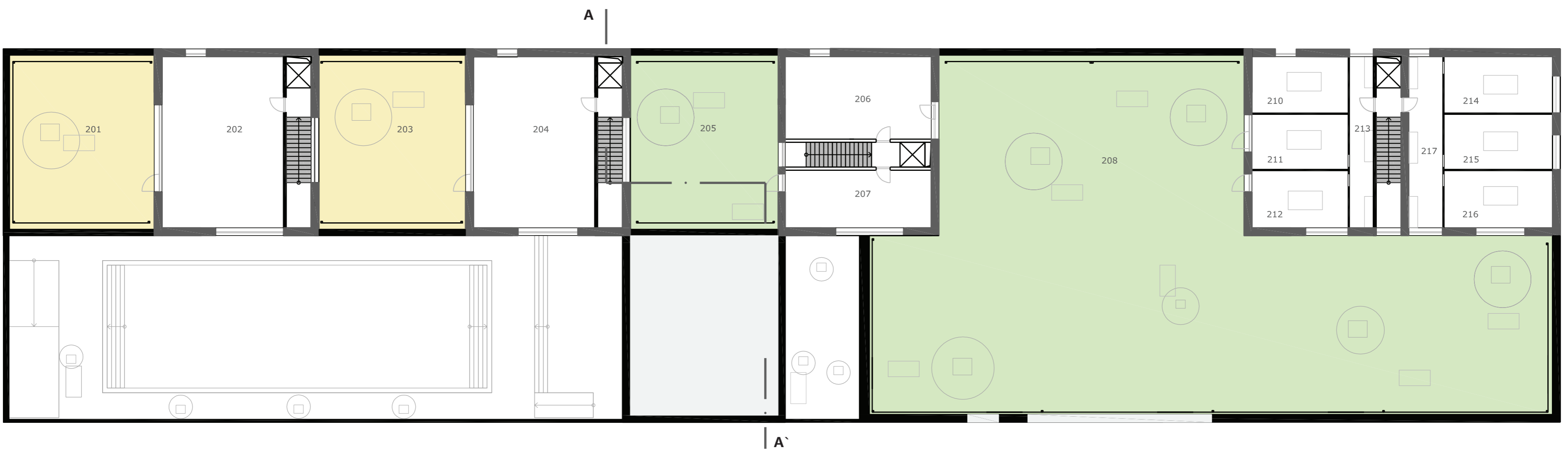
0 1m 3m 6m 10m



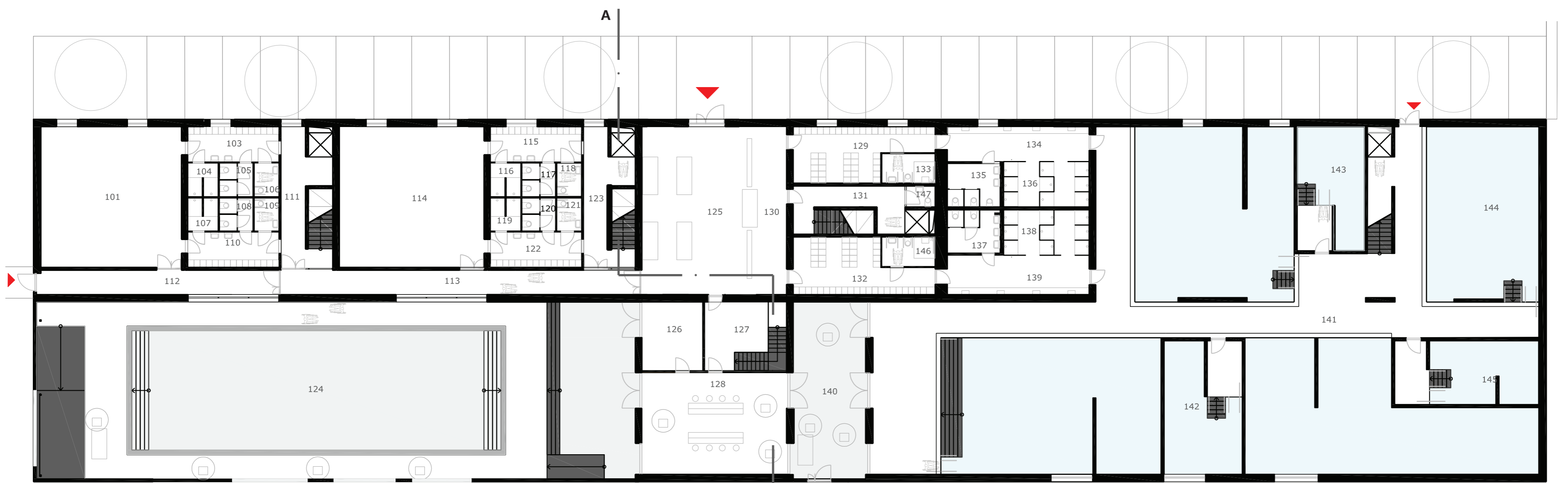
Městské a říční lázně Farská humna Žďár nad Sázavou 4/4
Řešení objektu lázní, vnitřní uspořádání a dispoziční řešení



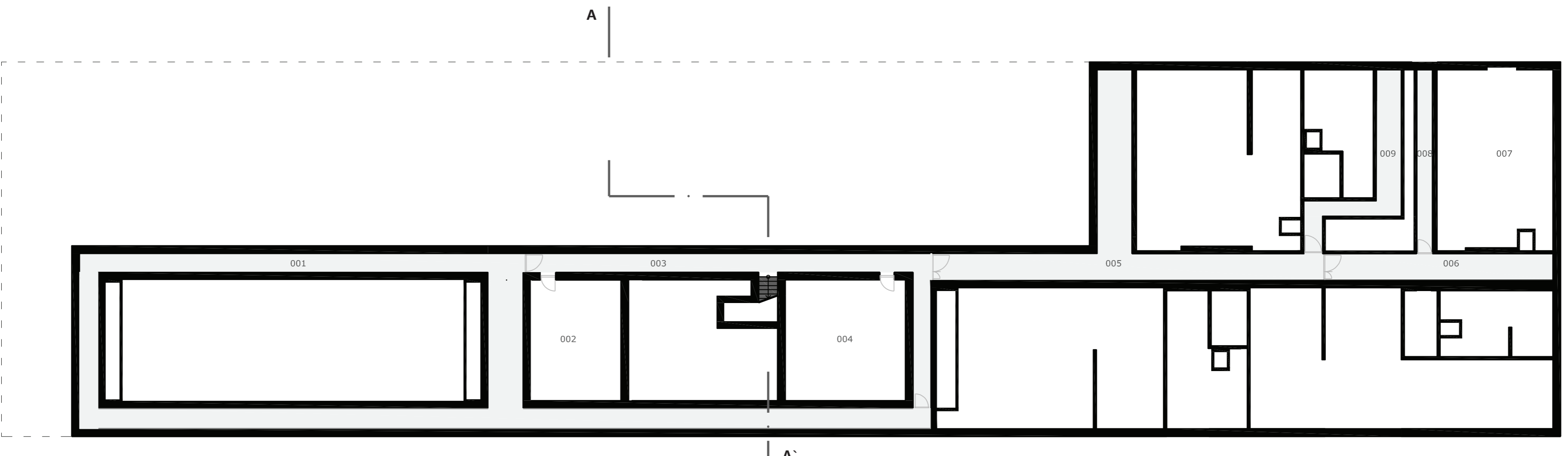
Perspektiva z pohledu chodce od řeky Sázavy



Půdorys 2np 1: 200
 201 Terasa 202 Taneční sál 203 Terasa 204 Posilovna 205 Terasa 206 Kancelář 207 Kancelář 208 Terasa 210 Masáž 211 Masáž 212 Masáž 213 Chodba 214 Masáž 215 Masáž
 216 Masáž 217 Chodba



Půdorys 1np 1: 200
 101 Taneční sál A 103 Šatny muži 104 Sprchy 105 WC 106 WC vozíčkáři 107 Sprchy 108 WC 109 WC vozíčkáři 110 Šatny ženy 111 Chodba 112 Chodba 113 Chodba 114 Posilovna
 115 Šatna muži 116 Sprchy 117 WC 118 WC vozíčkáři 119 Sprchy 120 WC 121 WC vozíčkáři 122 Šatny ženy 123 Chodba 124 Venkovní bazén 125 Foyer 126 Plavčík 127 Technická
 místnost a sklad 128 Mokrý bar 129 Šatny muži - lázně 130 Recepce 131 Chodba 132 Šatny ženy - lázně 133 Šatna vozíčkář - lázně 134 Chodba - fény 135 WC 136 Sprchy 137 WC 138
 Sprchy 139 Chodba - fény 140 Atrium 141 Lázně 142 Parní koupel 143 Aromatická koupel 144 Ledová koupel 145 Solná koupel



Půdorys 1pp 1: 200
 001 Technická chodba 002 Zařízení pro úpravu vody 003 Technická chodba 004 Strojovna 005 Technická chodba 006 Technická chodba 008 Technická chodba 009 Technická chodba

