



© M E I D A

**LÁZNĚ  
V PECI POD  
SNĚŽKOU**



AGATA ČMIELOVÁ

**LÁZNĚ V PECI POD SNĚŽKOU**

diplomová práce

AUTOR:

**Agata Čmielová**

VEDOUcí PRÁCE:

**doc. Ing. arch. Roman Koucký**

ODBORNÝ ASISTENT:

**Ing. arch Edita Lisecová**

ateliér Romana Kouckého a Edity Lisecové  
fakulta Architektury ČVUT

ODBORNÍ KONZULTANTI:

**Ing. Pavel Štěpán** (stavebně konstrukční řešení)

**Ing. Miloslav Smutek** (statika)

**Ing. Daniela Bošová, Ph.D.** (požární zabezpečení)

**Ing. Jan Žemlička** (technika prostředí)

<b>ČESKÉ VYSOKÉ UČENÍ TECHNICKÉ V PRAZE</b>	
<b>FAKULTA ARCHITEKTURY</b>	
<b>AUTOR, DIPLOMANT:</b> Bc. Agata Čmielová AR 2011/2012, LS	
<b>NÁZEV DIPLOMOVÉ PRÁCE:</b> (ČJ) <b>Lázně v Peci pod Sněžkou</b> (AJ) Baths in Pec pod Sněžkou	
<b>JAZYK PRÁCE:</b> čeština	
<b>Vedoucí práce:</b>	Doc. Ing. arch. Roman Koucký <b>Ústav:</b> 15118
<b>Oponent práce:</b>	
Klíčová slova (česká):	lázně, linie, hrany
<b>Anotace (česká):</b>	Cílem práce bylo navrhnout lázně, čili místo obnovy fyzických a duševních sil, do Pece pod Sněžkou, do místa známého především jako centrum rekreace (ve významu navrácení lidských tvořivých sil) a přidat další vrstvu, která tím posílí význam místa. Lázně umísťují do lokality Kaplička v Peci pod Sněžkou s přímou návazností na největší vodní plochu v území. Lokalita se nachází na konci zastavěného území na vstupu do Obřího dolu a ambicí projektu bylo vytěžit co nejvíce z této polohy v horském prostředí a navrhnout dům, který čerpá sílu a energii z místa, ale zároveň zvyšuje atraktivnost lokality.
<b>Anotace (anglická):</b>	The aim of the project was to design baths, a place of physical and mental regeneration, to Pec pod Sněžkou, that is known as a recreation center. The goal was to add another recreational layer, which strengthen the place. The baths are placed to the locality The Chapel to Pec pod Sněžkou, that is connected with the largest water area in the surroundings. The site is located at the end of the built-up area at the entrance to Obří důl and the ambition of the project was to make the most of the position in the mountain and to design a house, which draws energy from this place and increases the attractiveness of the locality.

### Prohlášení autora

Prohlašuji, že jsem předloženou diplomovou práci vypracoval samostatně a že jsem uvedl veškeré použité informační zdroje v souladu s „Metodickým pokynem o etické přípravě vysokoškolských závěrečných prací.“

(Celý text metodického pokynu je na [www.FA-studium/ke-stazeni](http://www.FA-studium/ke-stazeni))

V Praze dne 18. května 2012

podpis autora-diplomanta

ČESKÉ VYSOKÉ UČENÍ TECHNICKÉ V PRAZE  
FAKULTA ARCHITEKTURY  
166 34 Praha 6, Thákurova 9  
2012-05-18  
Čmielová Agata  
Tento dokument je nedílnou a povinnou součástí diplomové práce / portfolia a CD.

## OBSAH

### ZADÁNÍ

#### REŠERŠE

Pojmy

Lázně jako místo péče o tělo

Lázně jako místo trávení volného času

Rituály a uctívání vody

Terapie a léčba vodou

Lázeň jako duševní očista

Lázně v Krkonoších

#### PRŮZKUM MÍSTA

Poloha

Místo

Fotodokumentace

Historie

Regulace

#### KONCEPT

Urbanistický koncept

Koncept domu

Lázeňské prostory

Světlo v interiéru

#### NÁVRH

Autorská zpráva

Širší vztahy

Situace

Půdorysy

Řezy

Detailní řez

Fasáda

Pohledy

Vizualizace

Fotodokumentace modelu

České vysoké učení technické v Praze, Fakulta architektury

## 2/ ZADÁNÍ diplomové práce

Mgr. program navazující

jméno a příjmení: Agata Čmielová

datum narození: 1.12.1986

akademický rok / semestr: 2011/2012, LS

ústav: 15118, Ústav nauky o budovách

vedoucí diplomové práce: Doc. Ing. arch. Roman Koucký

téma diplomové práce: Lázně v Peci pod Sněžkou

viz přihláška na DP

### zadání diplomové práce:

1/popis zadání projektu a očekávaného cíle řešení

2/popis závěrečného výsledku, výstupy a měřítka zpracování

3/seznam dalších dohodnutých částí projektu (model)

1/ Zadáním diplomové práce je architektonická studie lázní v Peci pod Sněžkou. Budova bude umístěna v lokalitě Kaplička u tzv. letního náměstí s přímou vazbou na největší vodní plochu v území (místo vytyčené územním plánem pro lázeňský dům). Součástí domu bude i veřejný parking. Lázně budou těžit ze svého umístění v horském prostředí na konci zastavěného území na vstupu do Obřího dolu. Cílem je navrhnout lázně, čili místo očisty a znovuzrození, s důrazem na očistu duševní, na kterou bude mít vliv nejen pečlivě vybraná náplň prostorů, ale především prostor samotný. Architektura nebude jen obálkou pro terapii, pokusí se stát její nezbytnou součástí.

2/ širší vztahy v území

situace	1:1000
půdorysy	1:200 (ev. 1:250)
řezy	1:200 (ev. 1:250)
pohledy	1:200 (ev. 1:250)
detailní řez části objektu s pohledem na fasádu	1:50
vizualizace	

Měřítka mohou být upravena dle ideálního umístění na rozvržení v portfoliu.

3/ model 1:200 (ev. 1:250)

Datum a podpis studenta

20.2.2012

Agata Čmielová

Datum a podpis vedoucího DP

Roman Koucký

Datum a podpis děkana FA ČVUT

roman koucky

registrováno studijním oddělením dne

# ZADÁNÍ

# REŠERŠE

Z DIPLOMNÍHO SEMINÁŘE

**LÁZEŇ** (Ottova encyklopedie obecných vědomostí na CD-ROM) (lat. balneum, frc. bain, angl. bath, něm. Bad, rus. баня) je částečné neb úplné ponoření těla do prostředí tekutého, plynného nebo složeného z látek pevných a trvající pravidelně po delší dobu. (...)

**KOUPEL** (Ottova encyklopedie obecných vědomostí na CD-ROM) v prvotním smyslu je ponoření těla do vody, aby se očistilo od výměšků kožních a všech znečistěnin. Ježto pak se tím udržuje normální funkce kožní, jednak odstraňováním všelikých závad, jež pravidelnou činností kožní ohrožují, jednak i přímým a stejnoměrným jejím drážděním, mají koupele vedle hygienického též úkol léčebný, terapeutický. Avšak neracionálním užíváním lázní a koupelí v některých případech onemocnění může se snadno zdraví člověka též vážně ohroziti. (...)

**BATH** (Encyklopedia Britannica Online) process of soaking the body in water or some other aqueous matter such as mud, steam, or milk. The bath may have cleanliness or curative purpose, and it can have religious, mystical, or some other meaning. (...)

**BATHING** (Wikipedia,the free encyklopedie Online) is the washing or cleansing of the body in a fluid, usually water or an aqueous solution. It may be practised for personal hygiene, religious ritual or therapeutic purposes or as a recreational activity. (...)

**LÁZNĚ** (Wikipedia, otevřená encyklopedie Online) (...) místo, kde se provádějí léčebné lázeňské kúry.

**SPA** (Wikipedia,the free encyklopedie Online) is associated with water treatment which is also known as balneotherapy. Spa towns or spa resorts (including hot springs resorts) typically offer various health treatments. Day spas are also quite popular, and offer various personal care treatments. (...)

**WELLNESS** (Wikipedia,the free encyklopedie Online) is generally used to mean a healthy balance of the mind, body and spirit that results in an overall feeling of well-being. (...) Wellness can be described as a state that combines health and happiness. Thus, those factors that contribute to being healthy and happy will also likely contribute to being well. (...)



## LÁZNĚ JAKO MÍSTO PÉČE O TĚLO

Ve starověkém Řecku bylo na prvním místě tělo a jeho krása, proto o sebe atleti pečovali v gymnasionech. také v tureckém hammamu se dívky učí od sebe navzájem, jak o sebe pečovat.

Rozmach fitness a později i wellness podpořil vznik tzv. spa zařízení, ve kterých zákazník najde především procedury spjaté s péčí o tělo, ale i celkovou rovnováhu.



1.



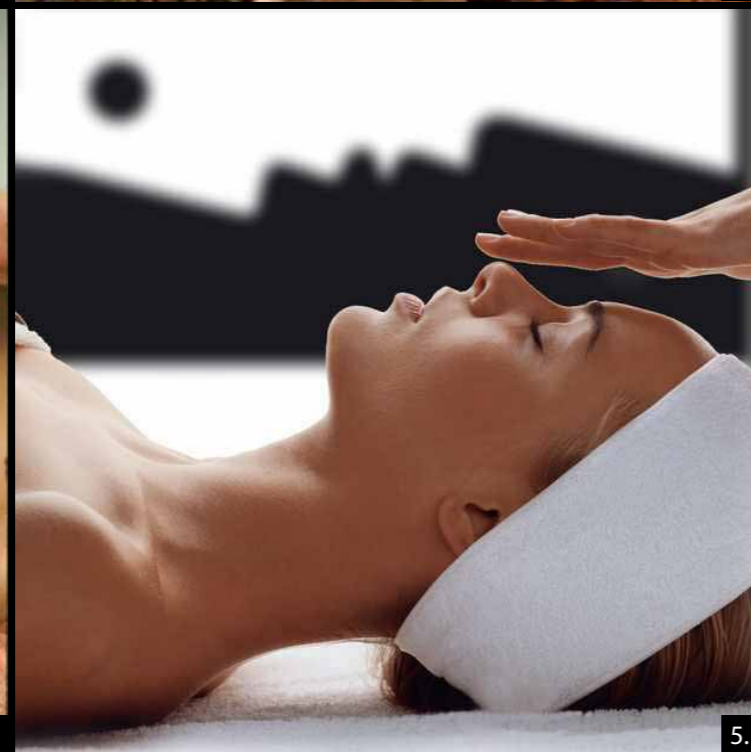
2.



3.



4.



5.



6.



7.



8.



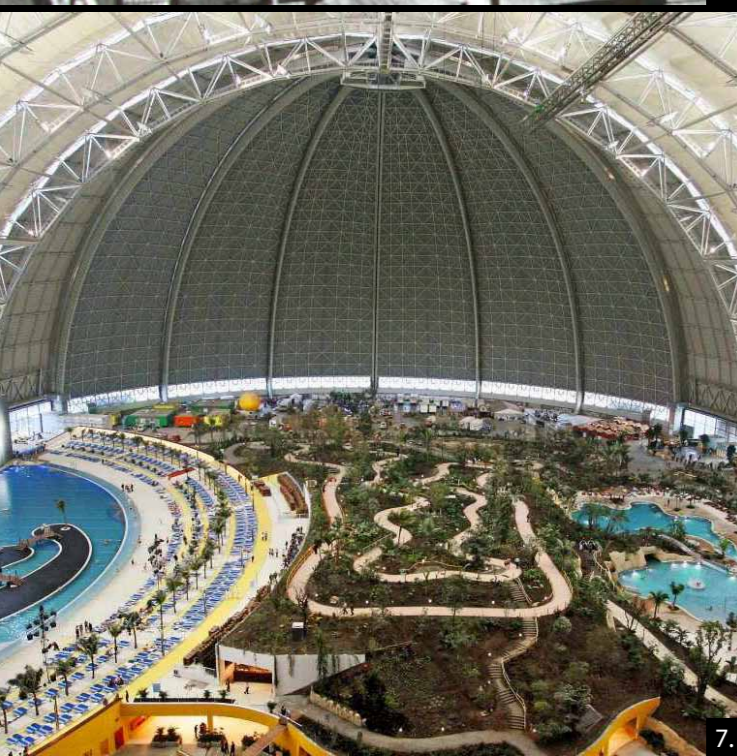
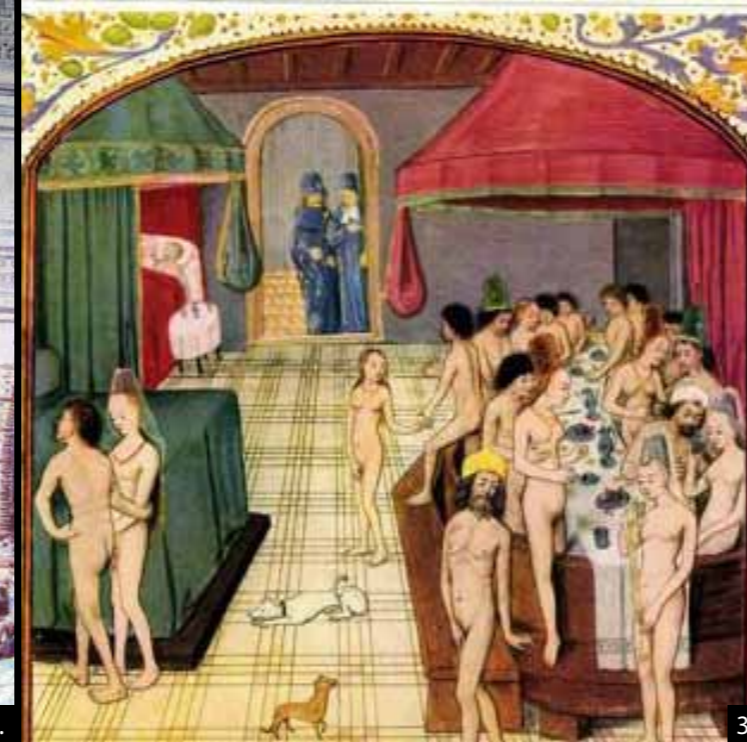
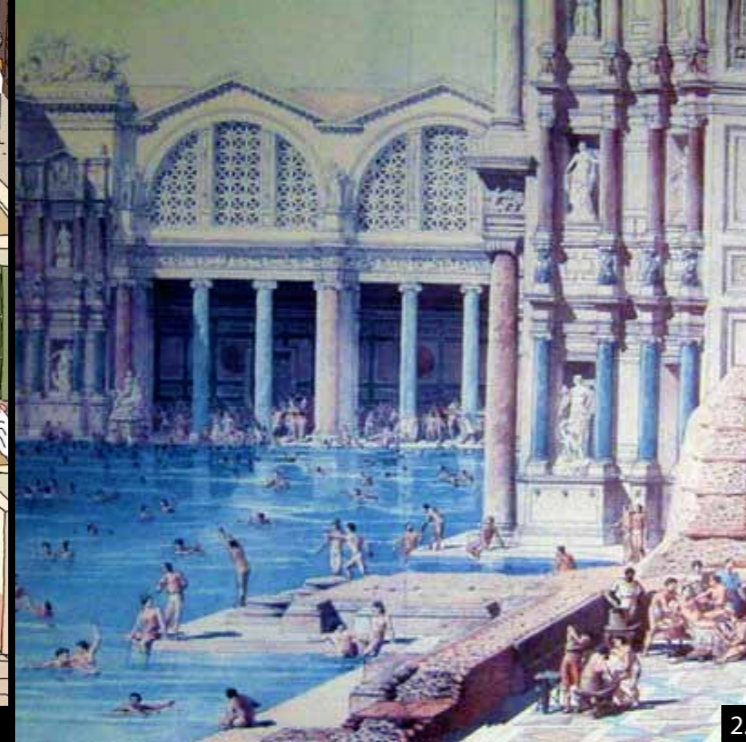
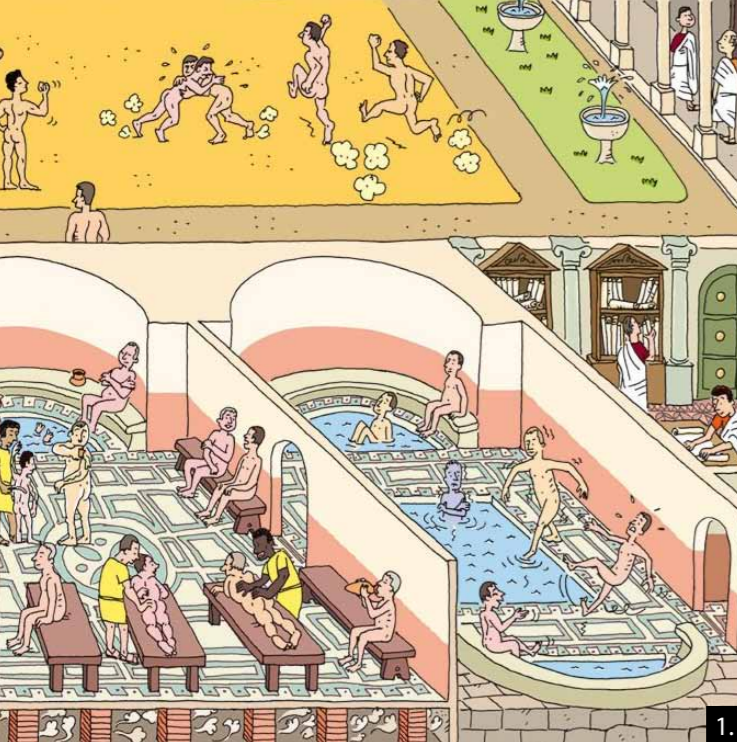
9.

1. Gymnasion ve starověkém Řecku.
2. Hammam.
3. Středověká městská lázeň.
4. Masáž.
5. Kosmetický salón.
6. Masáž lávovými kameny.
7. Jóga.
8. Vacushape.
9. Fitness centrum.

## LÁZNĚ JAKO MÍSTO TRÁVENÍ VOLNÉHO ČASU

Lázně byly už od antiky i místem setkávání, veřejnými fóry a především místem trávení volného času. Už ve středověku se koupalo pro radost v hradech. Do léčebných lázní se sjížděla smetánka z celého světa a vyměňovali si informace.

V současnosti jsou to především aquaparky, které převzaly tuto roli. Jejich náplň je často velmi rozporuplná, ale svůj účel, pobavit, splňují.



1. Thermi ve starověkém Římě.
2. Thermi ve starověkém Římě.
3. Středověké lázně na hradě.
4. Občanská plovárna.
5. Řiční lázně v Třebíči.
6. Čínská lázeň.
7. Tropical Island, aquapark Berlin.
8. Aquapark Centrum Babylon Liberec.
9. Aquapark.

## RTUÁLY A UCTÍVÁNÍ VODY

Již na samém prahu lidské kultury byly vodám připisovány nadpřirozené vlastnosti a božské síly. Životodárné řeky, jako Eufrat, Tigris, Ganga a Nil, byly uctívány jako božstva. Ve starém Řecku uznávali mnozí filozofové vodu jako hmotný živel a Thalés Milétský považoval vodu za základ všech věcí. Lidé vkládali do pramenů sídla samotných bohů a zřizovali u nich oltáře.

Voda žila v pověstech a pohádkách všech národů a byla nositelkou většinou kladných vlastností.

Voda také odehrává důležitou roli v mnoha náboženských tradicích, včetně hinduismu, křesťanství islámů a židovství. Všechny vidí ve vodě její silné očišťující schopnosti a uvědomují si její důležitost při vykoupení a odpuštění a stejně tak i zasvěcení do víry.



1.



2.



3.



4.



5.



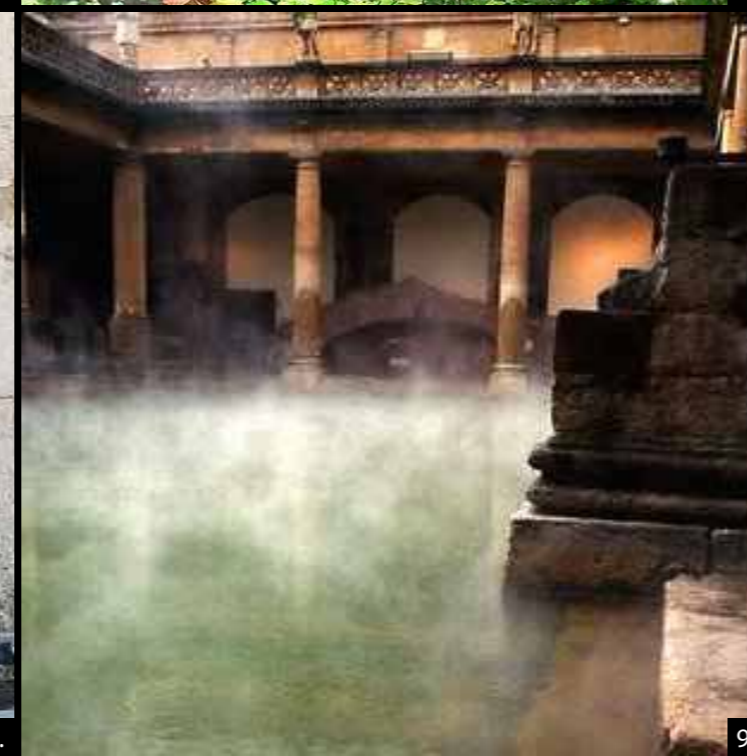
6.



7.



8.



9.

1. Posvátná koupel v Ganze.
2. Hinduisté se modlí při koupeli v Ganze.
3. Ponoření se do Mikvah.
4. Křesťanský křest.
5. Vodní víla.
6. Bohyně vody.
7. Studnice grálu.
8. Rituální očista muslimů před vstupem do chrámu.
9. Horký pramen Sulis v Bath.

## TERAPIE A LÉČBA VODOU

Využívání přírodních léčivých zdrojů, koupele, lázně, pití vod a lázeňské léčení hrály v lékařství odedávna značnou roli jako jeden z nejstarších způsobů terapie. V blízkosti zdrojů vznikala postupně léčebná místa. U zrodu lázeňských míst však nebyly vždy nezbytně přírodní zdroje, někdy silná osobnost léčitele prosadila nové metody využívající jen obyčejné studené vody.



1.



2.



3.



4.



5.



6.



7.

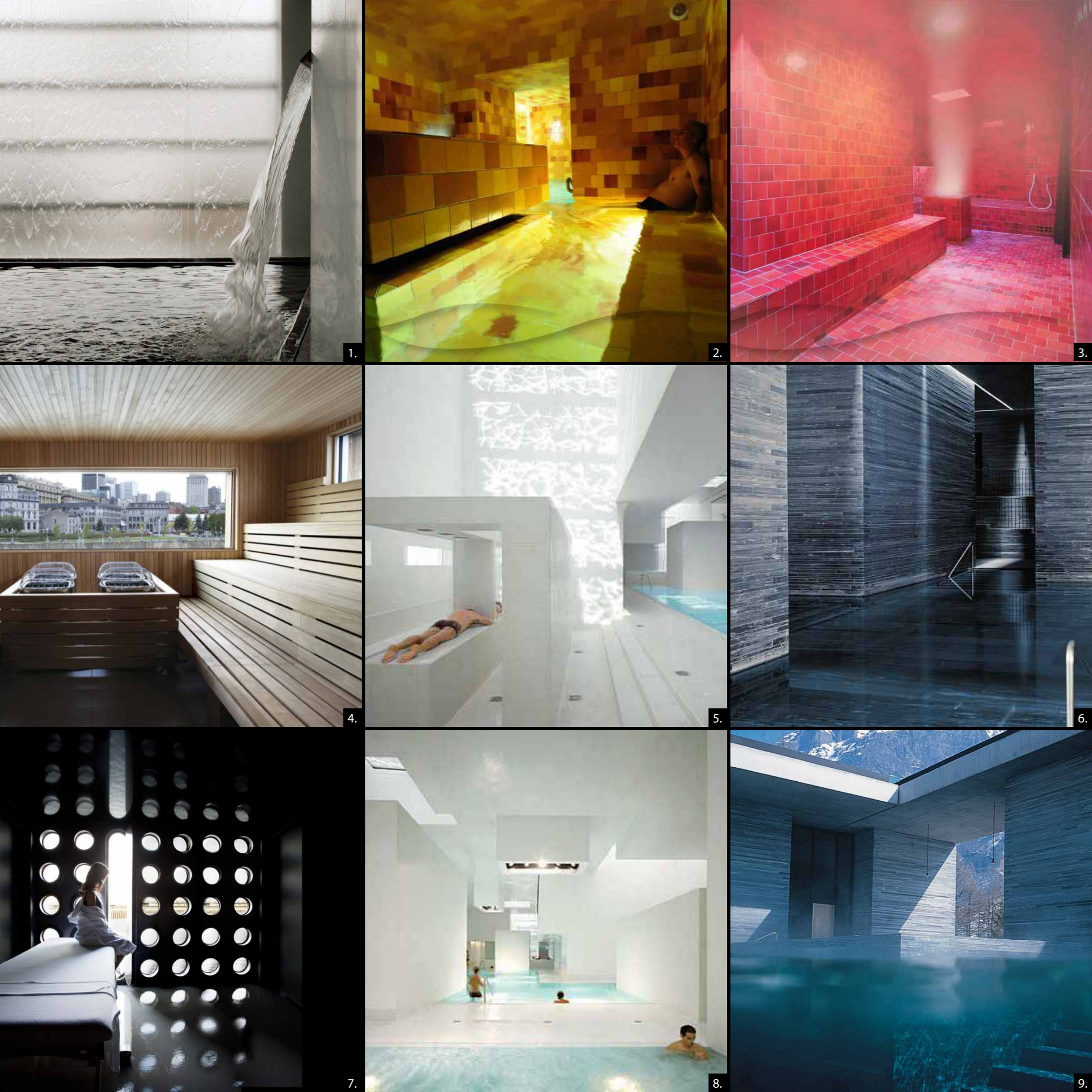


8.



9.

1. Skotské stříky.
2. Kneippova koupel.
3. Perličkova koupel.
4. Podvodní masáž.
5. Slatinná koupel.
6. Bahenní zábal.
7. Inhalace.
8. Preissnitzova metoda poléváním.
9. Pitná kúra.



## LÁZEŇ JAKO DUŠEVNÍ OČISTA

Lázeň je pro člověka výjimečným zážitkem. Čas odpočinku, během něhož se naše tělo osvobozuje od tíhy a zakouší slastné pocity. Čas strávený v sauně, v tureckých či přírodních lázních by měl zůstat časem naprosté relaxace. Je to čas důležitý nejen pro tělo, ale i pro duši. Je to nejen čas očisty, ale i obnovy fyzických a psychických sil a vytváření celkové rovnováhy.

Už Indiáni prováděli lázeň především za účelem očistit tělo, mysl a usmířit tím duchy. Podle Finů je sauna prostor určený k meditaci, při níž dochází k rovnováze mezi tělem a duší a dokonalé vyrovnanosti.

Pro Japonce je voda magickou a výjimečnou součástí každodenního života. Miliony obyvatel Japonska tráví celé hodiny v přírodních nebo městských lázních a zapominají na starosti všedního dne.

V dnešní uspěchané době lidé vyhledávají tzv. wellness centra, kde mají možnost ať už v rámci individuální procedury nebo pobytu v saunách načerpat síly a zapomenout na každodenní starosti.

Peter Zumthor v lázních ve Valsu vytvořil prostor, který působí ma všechny smysly. Koupele ve vodě z přírodního pramene mají archaický a prvořadý význam. V Samedan vytvořili architekti Miller a Maranta vertikální lázně. Horský labyrint různých prostorů, barev, teplot, skupenství a vlhkosti je určitě velmi silným a osvobozujícím zážitkem.

1. Relaxační bazén. Skandinávské lázně v Montrealu, Kanada. Saucier + Perrotte architects.
2. Hnědá lázeň. Minerální koupele v Samedan, Švýcarsko. Miller and Maranta architects.
3. Červená parní lázeň. Minerální koupele v Samedan, Švýcarsko. Miller and Maranta architects.
4. Sauna. Lázně na lodi Bota Bota v Montrealu, Kanada. Sid Lee Architecture.
5. Relaxační zákoutí. Lázně v docích v Le Havre, Francie. Jean Novel.
6. Vnitřní velký bazén. Termální lázně ve Valsu, Švýcarsko. Peter Zumthor.
7. Masážní kajuta. Lázně na lodi Bota Bota v Montrealu, Kanada. Sid Lee Architecture.
8. Vodní lázně. Lázně v docích v Le Havre, Francie. Jean Novel.
9. Venkovní bazén. Termální lázně ve Valsu, Švýcarsko. Peter Zumthor.

Použité zdroje:  
/Obrazy z dějin lázeňství. Křížek Vladimír/  
<http://oko.yin.cz/8/koupel/>

**HARRACHOV-NOVÝ SVĚT,**  
**zaniklé klimatické a městské lázně.**

Někdejší krkonošské klimatické lázně, kde byly využívány i peloidy a radioaktivní prameny. Podávaly se tu koupele rašelinné, sírné, bylinné, jehličnaté, sluneční a plynové. Majitel lázní městského typu byl Franz Schier, lázně byly v provozu kolem roku 1910. V meziválečném období se zde léčily nemoci pohybového ústrojí.

Resident Harrachov  
resort Harrachovka



wellness hotel Svornost  
Orea vital hotel Sklár

**KOŘENOV,**  
**bývalé lázně a prameny sírné vody.**

V Dolním Kořenově byl v 19. století lázeňsky využíván zdejší sírný pramen. Pramen zvaný Mléčný byl znám od konce 18. století. V roce 1872 zde vznikly rašelinné lázně využívající místní slatinu.



hotel Fit Fun

**ROKYTNICE NAD JIZEROU,**  
**zaniklé lázně a pramen železité vody.**

K roku 1855 se váže zmínka o zdejším blahodárném železitým zřídle. Kolem roku 1890 zde byl v provozu lázeňský dům, který se nacházel na tržišti v Dolní Rokytnici. Podávaly se v něm železité rašelinné koupele a obyčejné železité studené a teplé koupele, též sprchové koupele. Lázně patrně zanikly po první světové válce. V horní části Rokytnice vyvěral vydatný železitý pramen zvaný Ocelový pramen či též Hladový pramen.

**VYSOKÉ NAD JIZEROU,**  
**poutní místo a pramen léčivé vody.**

V lokalitě Poustka u vsi Tříč je literaturou udáván zázračná studánka s mnoha léčivými efekty, opředená pověstmi, u které vzniklo poutní místo.

**DOLNÍ ŠTĚPANICE,**  
**bývalé letovisko a pramen vápenité vody.**

Kdysi, spolu se sousedními Horními Štěpanicemi, oblíbené krkonošské letovisko u Jilemnic. Literatura uvádí pod zříceninou hradu Štěpanice v údolí říčky Cedron vápenatý Pramen Nejsvětější Trojice, který má údajně léčivé účinky.

AQUA park Špindlerův Mlýn



Harmony club hotel



Savoy Royal hotel



wellness hotel Windsor



hotel Praha

Orea hotel Arnika

**ŠPINDLERŮV MLÝN-SV. PETR,**  
**bývalé letní a zimní klimatické místo.**

Od sklonku 19. století zde byly oblíbené klimatické lázně. Podávaly se tu lázně slatinné, borovické a později i jehličnaté a terénní léčba.

Léčily se zde nemocní s nemocemi nervů, nemocemi cest dýchacích a astmatickým onemocněním, později i chudokrevnost a rekonvalescence. Soudobá literatura uvádí v okolí Špindlerova mlýna tzv. pamětní prameny: Studánku sv. Huberta, Asmanovu studánku, Labskou studánku a Rennerovu studánku.

hotel Velveta

**NOVÉ LÁZNĚ**

hotel Horizont

**PEC POD SNĚŽKOU,**  
**bývalé klimatické lázně.**

Obec byla ve všech lázeňských lexikonech z doby před druhou světovou válkou prezentována jako významné krkonošské klimatické lázně.

pension Relax

**VELKÁ ÚPA,**  
**zaniklé lázně a prameny radioaktivní vody.**

Kolem píelomu 19. a 20. století býval v obci radonovými prameny napájený bazén a koupelové kabiny. Pod Portášovými boudami vyvěrají radioaktivní prameny, kolem roku 1930 se zde zvažovalo zřízení lázní, kde měl hrát hlavní úlohu vývěr Hoferova pramene.

**JÁNSKÉ LÁZNĚ,**  
**lázně a prameny minerální a radioaktivní vody.**

Jánské lázně jsou světoznámé především úspěšnou léčbou dětské obrny. Jejich léčivá síla je známa již od středověku. Vlastní lázně tu založil kníže Jan Adolf Schwarzenberg, který u pramenů postavil roku 1675 první lázeňskou budovu. Celkem při úpatí Černé hory vyvěrá kolem 30 radioaktivních, termálních a minerálních pramenů. Komerční název zdejších zřídlel je Janův a Černý pramen. Využívá se zde léčby pomocí léčebného tělocviku s využitím léčebných účinků přírodního léčivého zdroje a klimatických podmínek, ergoterapie, laserové akupunktury, hipoerapie, muzikoterapie a psychoterapie.

**ŠVOBODA NAD ÚPOU,**  
**bývalé klimatické lázně.**

V roce 1895 se tu připomínají klimatické lázně s vanovými koupelemi v tzv. Císařských lázních. Byly tu podávány různé druhy koupelí prostých i s přísadami a využívalo se i horského klimatu.

V Krkonoších se už několik století využívá příhodného klimatu na léčbu či prevenci proti nemocem. Zřizovaly se zde tzv. klimatické lázně (nebo také vzdušné) a lidé zde jezdili si odpočinout od nezdravého městského prostředí. Byla tady také spousta studánek a zřídle s léčivými efekty a některé jsou využívány dodnes.

I když se do dnešní doby zachovaly jen Jánské lázně, známé úspěšnou léčbou dětské obrny, stále se využívá horského klimatu k odpočinku a relaxaci od každodenního uspěchaného života ve městě. Ve spoustě hotelů vznikají tzv. wellness centra, která jsou ideálním doplňkem k aktivně strávené dovolené v horách.

zaniklé lázně a prameny

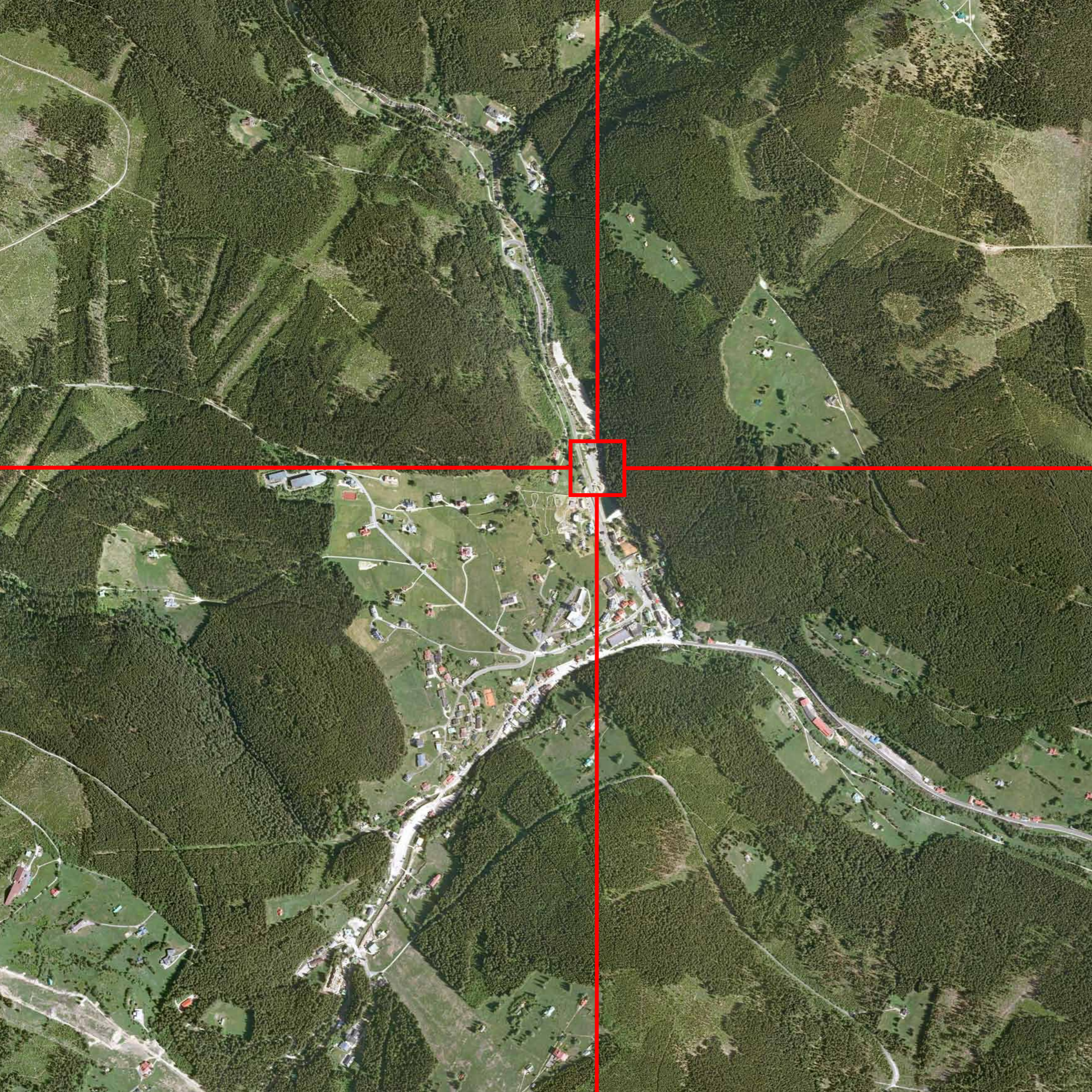
existující lázně a prameny

wellness centra (v hotelích nebo aquaparcích)

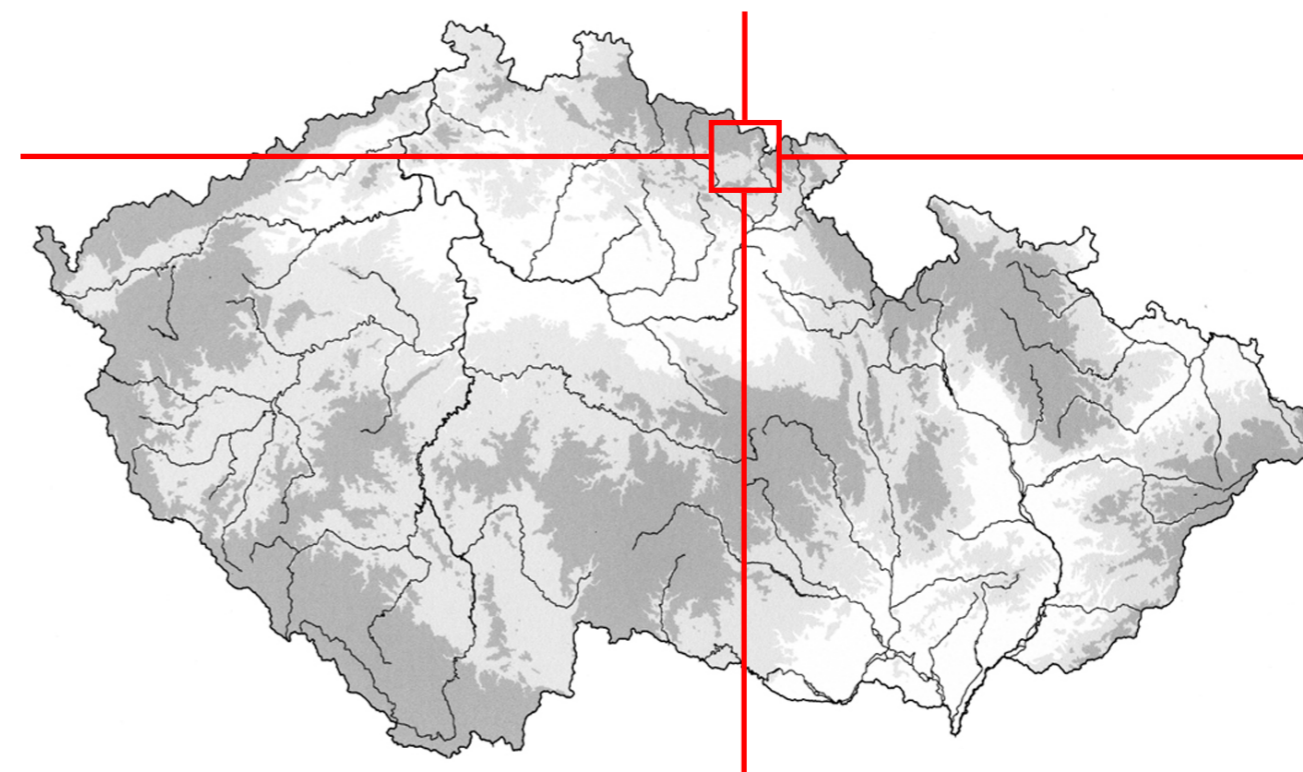
NOVÉ LÁZNĚ

**PRŮZKUM**

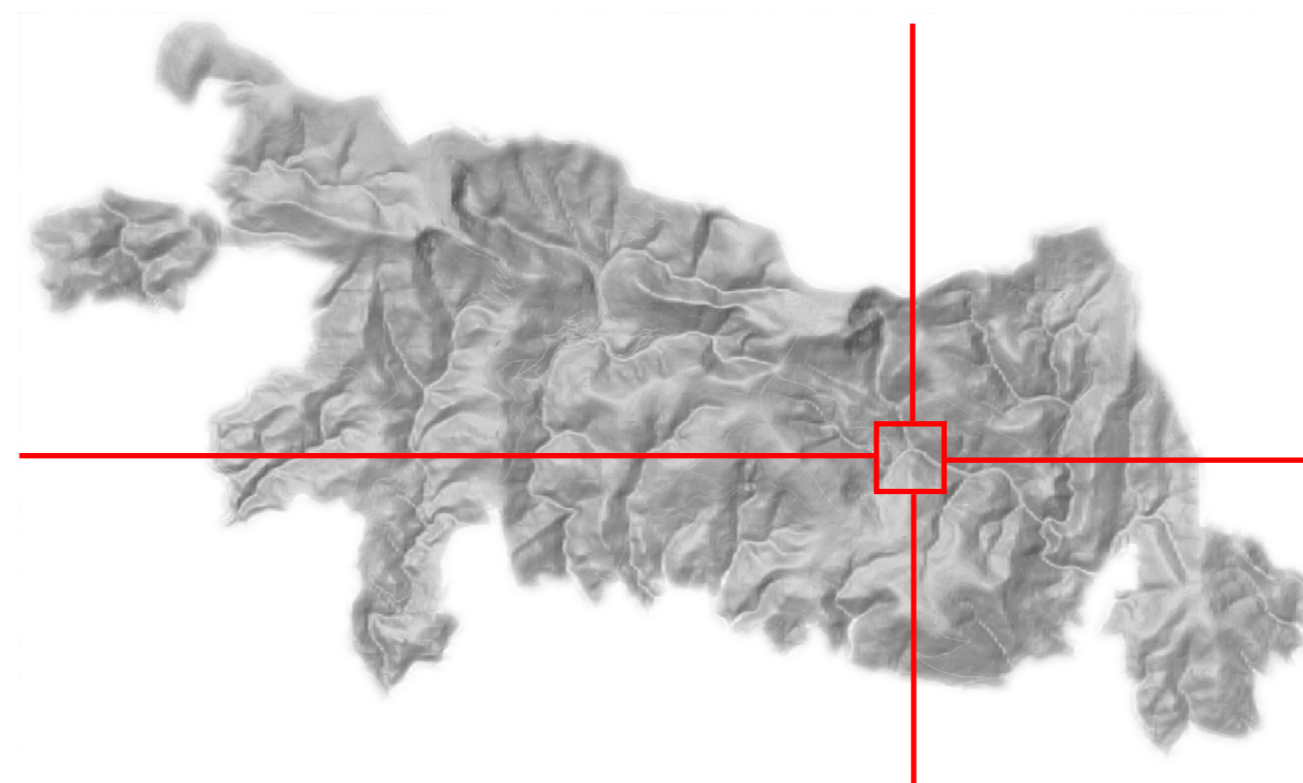
**MÍSTA**



## ČESKÁ REPUBLIKA



## KRKONOŠE



## POLOHA

Řešené území se nachází v Peci pod Sněžkou, malém městečku ve východních Krkonoších.

Město Pec pod Sněžkou je jedním z nejvýznamnějších horských středisek zimní, ale i letní rekreace. Vděčí za to své poloze mezi nejvyššími krkonošskými vrchy, krásným přírodním scenériím a v neposlední řadě také vhodným lyžařským terénům.

Zástavba je z části rozseta po horských stráních, poněvčí je však soustředěna do dvou údolí. Prvním je údolí řeky Úpy, které je zakončeno překrásným, ledovcem přemodelovaným Obřím dolem. Druhým je údolí Zeleného potoka.

Pec pod Sněžkou je obklopena celou řadou hor a vrchů. Na severovýchodě leží lesnatá Růžová hora (1300 m.n.m.), na severu řada tří nejvyšších hor Krkonoš - Sněžka (1602 m.n.m.), Studniční hora (1554 m.n.m.) a Luční hora (1547 m.n.m.). Na západě ohraničuje území města Zadní planina a Liščí hora. Kruh je téměř uzavřen svahy Javoru mezi nímž a Růžovou horou protéká řeka Úpa.



## MÍSTO

Místo se nachází u hlavní přístupové cesty na Sněžku a v letních měsících tudy proudí davy turistů. Je to také místo, kde končí zastavěné území Pece pod Sněžkou a otevírá se poledovcové údolí Obrřího dolu. Protéká tudy potok Úpa, který se zde rozlévá a vytváří malou vodní nádrž zachycenou kamennou hrází.

V současné době je pozemek i plocha náměstí využívána jako parkoviště. Právě tady parkují turisté mířící na Sněžku. Na pozemku se nachází budova kavárny, která ale svým měřítkem ani náplní neodpovídá významu lokality a proto počítám s její demolicí.







II. vojenské mapování, 1836-1952



Ortofotomapa, 50. léta



## HISTORIE

Nejdříve osídlenou částí dnešní Pece pod Sněžkou byla hornická osada Obří důl. První přesný záznam o dolování je z roku 1511. Těžily se tu hlavně měděné rudy a arzenopyrit. Těžba nerostů v Peci trvala s různými přestávkami až do roku 1959, kdy hornický ruch ustal úplně po více než 450 letech. Samotná Pec vznikla až koncem 16. století, tehdy jako třetí část Velké Úpy. Vděčí za to rozsáhlé lesní těžbě pro potřeby kutnohorských dolů. Do Krkonoš byli povoláni dřevaři ze Štýrska, Korutan a Tyrol, kteří na vzniklých mýtinách zakládali luční enklávy, stavěli si obydlí (tzv. boudy) a chovali hovězí dobytek a kozy.

Rozvoj turistického ruchu v druhé polovině 19. století dal osadníkům nový zdroj obživy. Nejprve turistům poskytovali nocleh na seně, později však přizpůsobovali svá obydlí k pronajímání pokojů a vznikaly tak chaty, penziony a hotely.

## REGULACE Z ÚP

Lokalita Kaplička je vymezena z jedné strany levým břehem řeky Úpy a na druhé straně sahá až na svahy k Velké Pláni. Hlavní potenciál lokality je okolo navrženého náměstí U Kapličky a to především při jeho východní frontě. Nejdůležitější budovu náměstí při jeho západní frontě je nutné řešit s ohledem na plochy soustavy Natura 2000. Proto je hloubka zastavění omezena na cca 20m. V lokalitě jsou navrženy dva parkovací domy (resp. podzemní parkoviště).

### U KAPLIČKY (LETNÍ NÁMĚSTÍ)

Přesto, že je toto místo dnes prakticky jen parkovištěm stahuje na sebe většinu funkcí hlavního náměstí města zvláště pak v letních měsících. Je to úzký, stoupající prostor, v jehož středu dnes poněkud nedůstojně (z asfaltu parkoviště) vystupuje kaplička, jediná sakrální stavba přímo ve městě. Významným prvkem místa je také hladina přehrady s kamennou hrází.

### GEOMETRIE

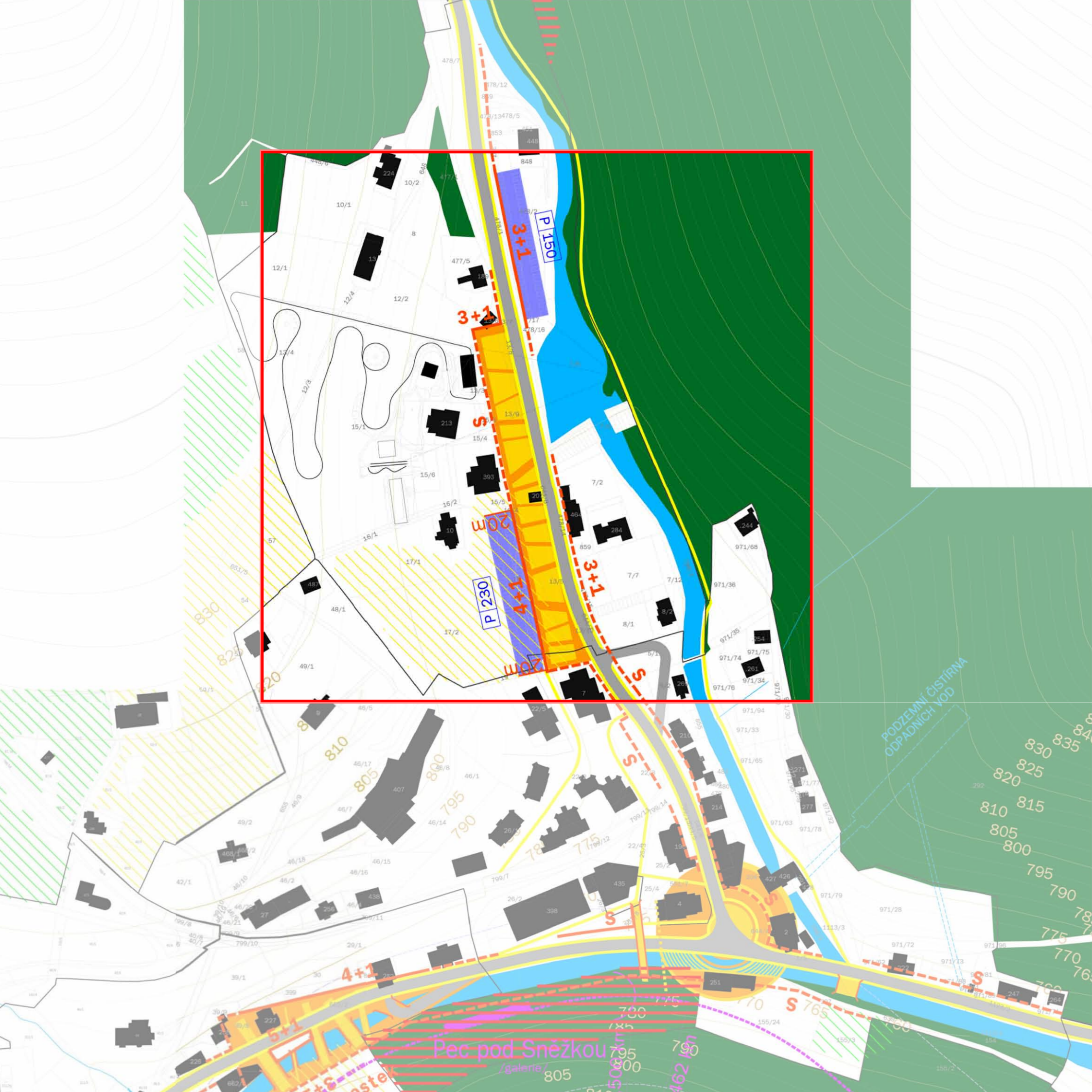
Základním tvarem tohoto náměstí je velmi úzký a dlouhý obdélník položený bez velkých změn na plochu stávajícího parkoviště. Jeho definitivní polohu a částečně i poměr stran, může podrobnější projekt mírně upravit. Podstatné ale je, aby budova hotelu Hradec zůstala jihozápadní frontou náměstí a břeh přehrady jeho frontou severovýchodní. Celá geometrie náměstí je výtčena tak, aby Kaple zůstala jejím ústředním bodem v přesném geometrickém středu podélné osy a před jejím vstupem byl alespoň minimální pěší prostor.

### VÝZNAMNÁ BUDOVA

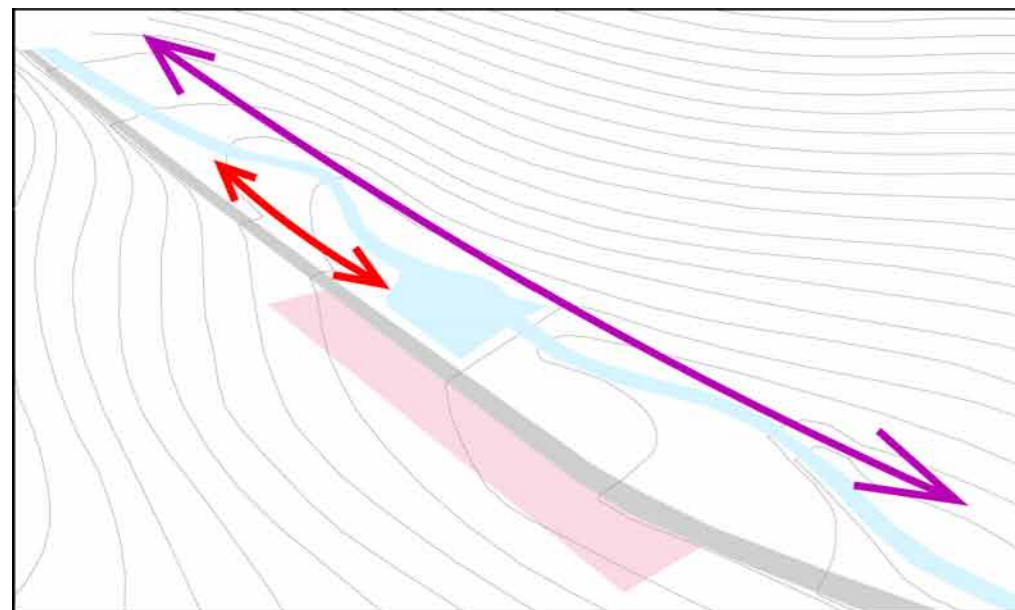
Letní náměstí má dvě budovy, i když jedna z nich přiléhá k náměstí „jen rohem“. Navržené parkoviště je částečně zapuštěno pod jižní část náměstí a vyrovnává tak výškový zlom v polovině délky náměstí v místě kapličky. Plocha náměstí se zvýší až ke vstupu do hotelu Hradec a náměstí tak získá po celé délce rovnou plochu. Konkrétní řešení parkoviště, úzce souvisí s řešením budovy hotelu s otevřeným parterem s obchody při jihozápadní frontě náměstí. Součástí náměstí je i současné parkoviště „nad přehradou“. Konec zastavěného území města, na vstupu do Obřího dolu, s příomou vazbou na největší vodní plochu území, nabízí místo pro kvalitní lázeňský dům. Součástí domu musí být i veřejný parking.

### KOMUNIKACE

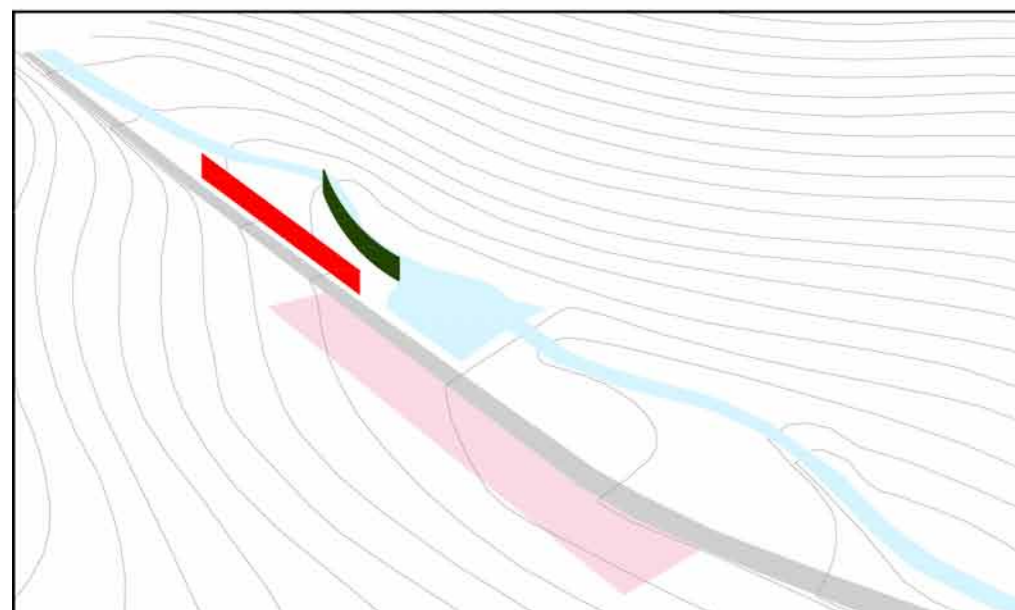
Hlavní komunikace vstupuje do náměstí v mírném oblouku v jihovýchodním rohu prostoru. V tomto rohu se také odpojuje hlavní vjezd do podzemních garáží. Hlavní chodníky jdou severojižním směrem podél této komunikace a východní z nich přímo váže na lávku nad hrází přehrady. Druhotné členění hlavní plochy četnými chodníčky reaguje na předpokládaný pohyb návštěvníků a může být platformou pro pořádání mnohých akcí. Mezi tímto náměstím a náměstím Na Peci je hlavní výstupní zastávka a smyčka zájezdních a výletních autobusů, kde mohou vyložit analogit své klienty a odjet na odstavňé parkoviště.



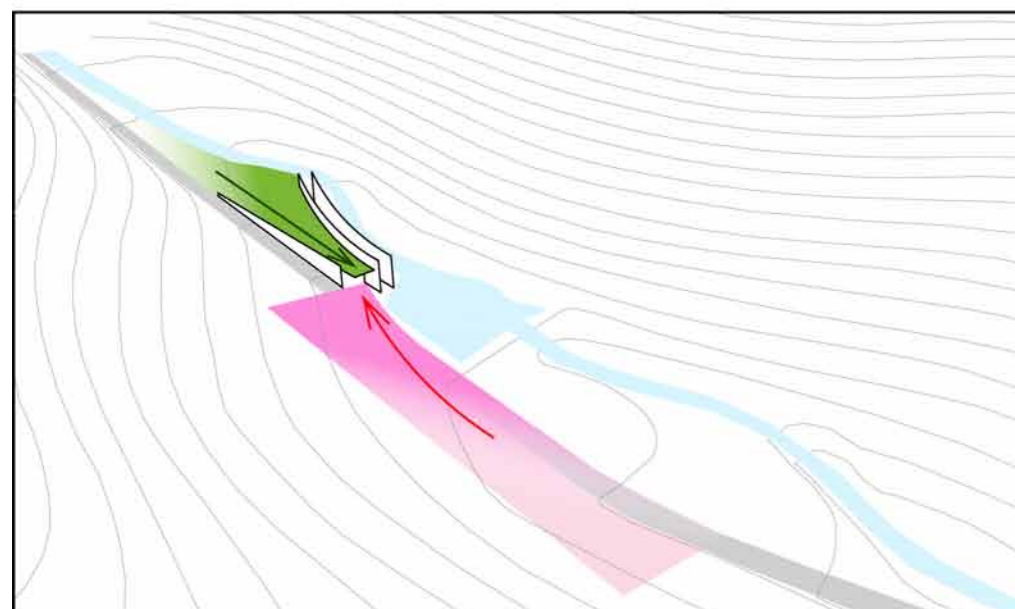
**KONCEPT**

**LINIE**

Údolí řeky Úpy je příznačné liniovým charakterem jednotlivých prvků (potok, cesta,...). Dokonce i náměstí U Kapličky má podlouhlý tvar. Liniový charakter údolí určuje tvar nového domu. Dům je další linií na cestě do Obřího dolu a na Sněžku.

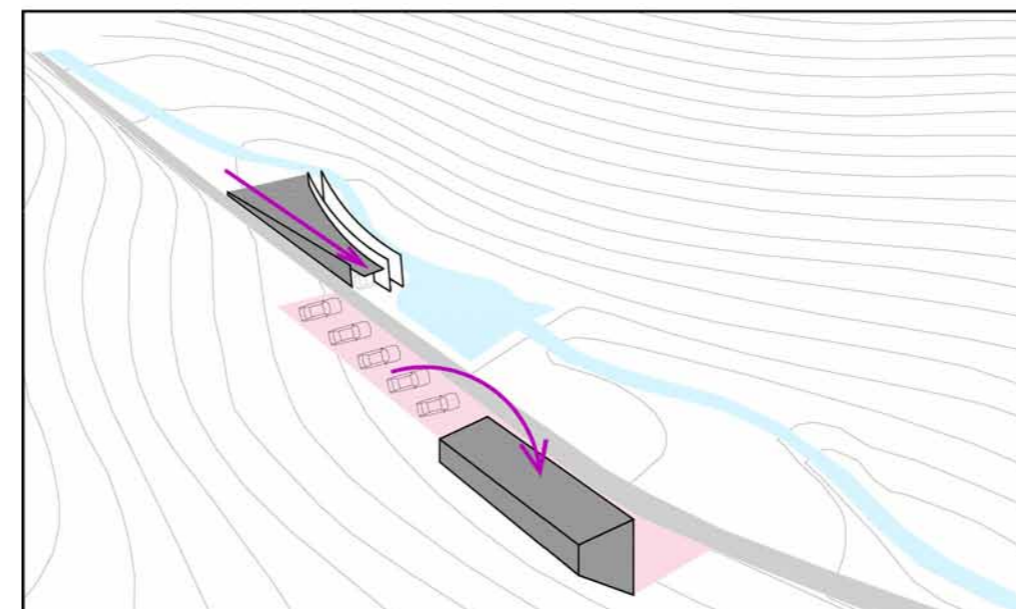
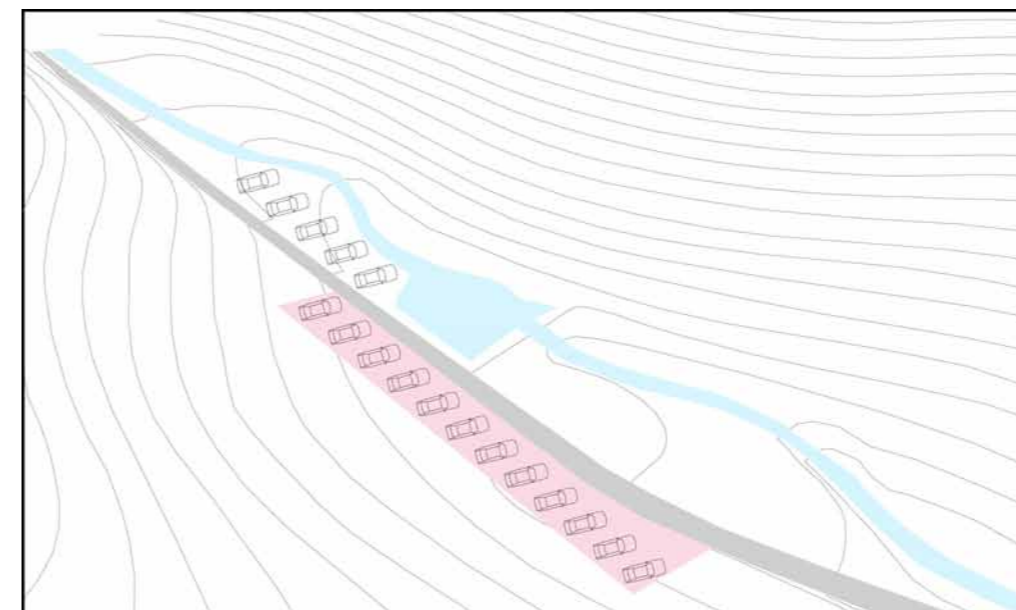
**HRANY**

Dům má dvě podélné vnější zdi, které tvoří jasné hrany jeho delších stran a navazují na liniovou strukturu stávajících prvků v okolí. Z jedné strany zeď kopíruje koryto potoka a z druhé lemuje silnici do Obřího dolu.

**ROZHRANÍ**

Dům leží na konci zastavěného území a tvoří rozhraní mezi městem a krajinou. Při pohledu z Obřího dolu krajina přikrývá dům a snaží se ho pohltnout. Jen převýšené stěny vystupující nad terén nám prozrazují, že zde začíná město a objevují se první domy.

Z náměstí se dům ničím neskryvá. Hrdě ukazuje svou tvář a láká svým otevřeným vstupem dovnitř.



V současné době je pozemek i okolní plocha náměstí využívána jako parkoviště pro 550 automobilů. Aby se náměstí mohlo stát plnohodnotným veřejným prostranstvím, je nutné přesunout automobily do parkovacích domů. Územní plán zde počítá se dvěma parkovacími domy, které budou součástí nových významných budov v lokalitě.

Na pozemku vytyčeném pro lázeňský dům je nutné zajistit parkování pro zhruba 150 automobilů (které zde v současnosti parkují).

### DVA DOMY

Dům je rozdělen na dva domy. Jeden dům je U CESTY a druhý je U VODY, od kterých se odvíjí jejich náplň. V prvním domě je veřejný parkhouse a vstupní prostory do lázní, funkce, které se vážou k cestě. Tento dům mi odděluje lázně od veřejného dění na náměstí a na cestě a vytváří intimní prostor pro lázně v druhém domě. Lázně se obrací k vodě a čerpají z ní sílu, energii a inspiraci.

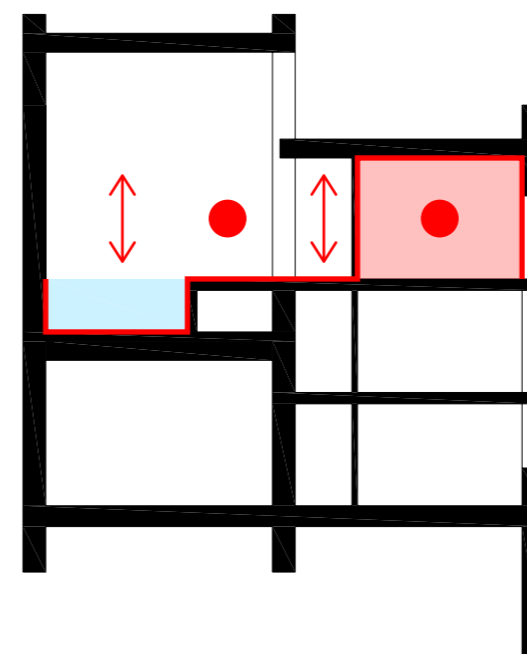
### ZDI

Základním prvkem domu jsou zdi. U cesty je rovná zeď, která se váže na její směr. Lázně jsou tvořeny třemi mírně zaoblenými zdmi, které kopírují tvar potoku. První lázeňská zeď je hladká, bez otvorů a odděluje oba domy od sebe. V dalších zdech jsou pravidelné otvory, jejichž měřítko se zmenšuje směrem k lesu.

### INTERIÉR LÁZNÍ

Lázeňské prostory jsou umístěné ve dvou liniových hmotách a tuto liniovost se snaží co nejvíce využívat. Linie je buď souvislá nebo přerušovaná (prostory jsou řazeny za sebou do menších buněk a děr). Měřítko buněk a děr se zmenšuje stejně jako měřítko otvorů ve stěnách, ke kterým jsou přiřazeny.

Hlavní prostory lázní jsou přiřazeny k venkovním stěnám a doplňkové prostory se dotýkají prostřední stěny. Ve vodní části je hlavním prostorem dlouhý bazén (díra) a ve vzduchové části jsou hlavními prostory místnosti s různými lázněmi (buňky). Ve vodní části je hlavním prostorem určen pro pohyb a vedlejší pro odpočinek a ve vzduchové jsou naopak hlavním prostorem buňky určené pro odpočinek a vedlejší je určen pro pohyb. (viz schéma vpravo)



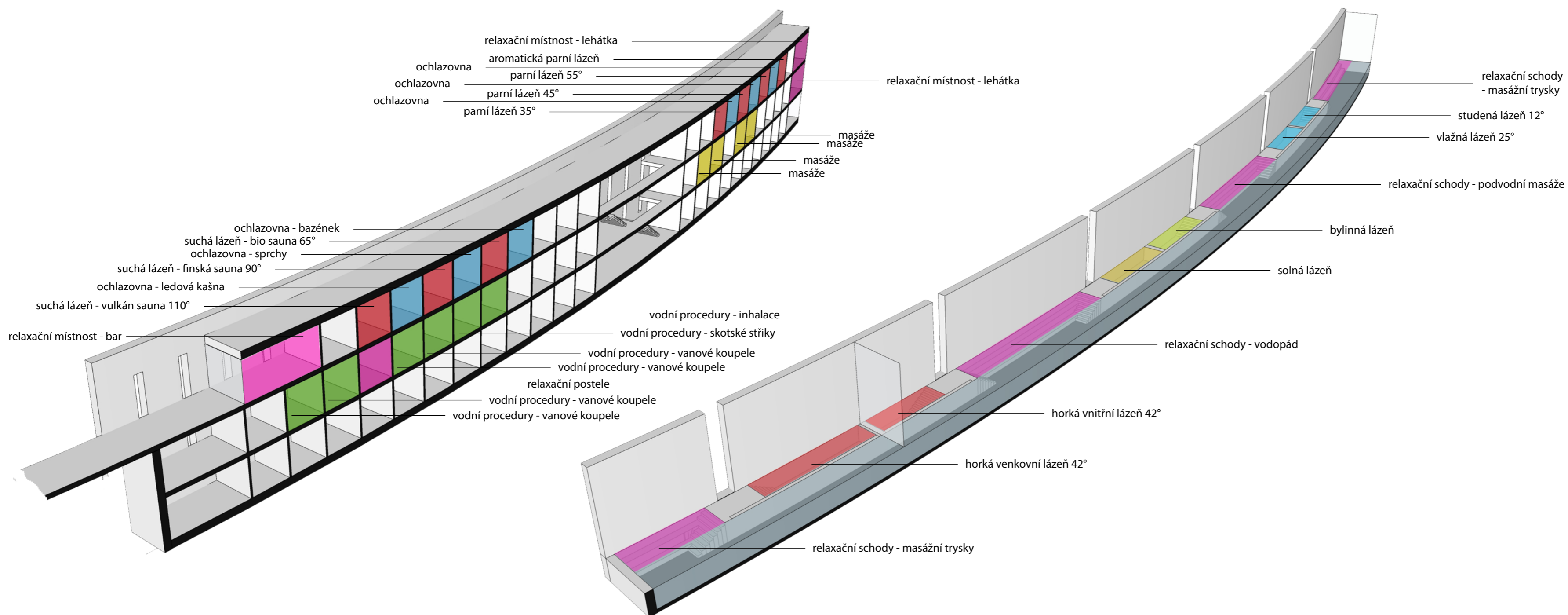
Dům je liniový a tuto liniovost se snaží podporovat a využívat ve svůj prospěch. Základními prvky jsou dlouhé zdi, které jsou pravidelně perforovány otvory. Lázeňské prostory jsou také liniového charakteru a jsou řazeny liniově za sebou. O liniovosti parkovací části nelze pochýbovat (stání - cesta - stání).

## LÁZEŇSKÉ PROSTORY

Lázeňské prostory jsou umístěny ve dvou úzkých li-  
nových hmotách. Hlavní prostory se nacházejí v úrovni  
třetího podlaží. V druhém nadzemním podlaží jsou  
doplňkové terapeutické služby.

V delší hmotě se nacházejí vodní procedury a hlavním  
prvkem je 115 dlouhý bazén. K tomu jsou doplňkové  
malé bazény s různou vodou a relaxační schody s  
masážními tryskami.

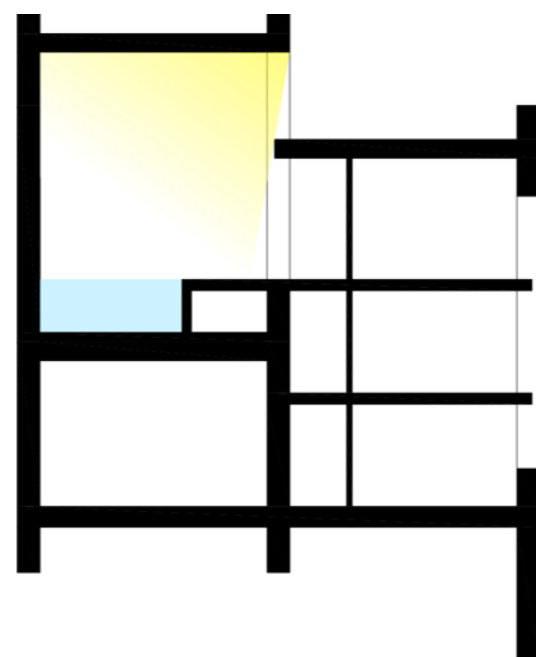
V menší hmotě jsou vzduchové procedury a zde hlavními  
prvky jsou malé buňky s různou náplní (zahřívací a ochla-  
zovací místnosti). Doplňkem k tomu je dlouhá chodba s  
odpočinkovými nikami.



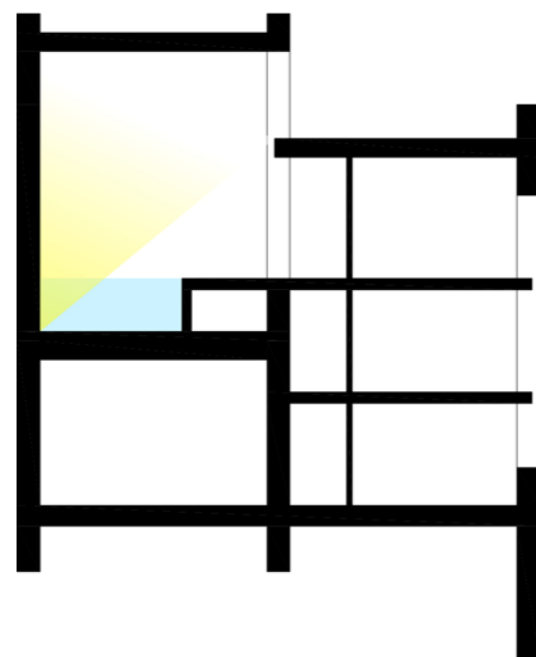




## DENNÍ SVĚTLO



## NOČNÍ SVĚTLO



## SVĚTLO V INTERIÉRU

Světlo pomáhá definovat prostor dlouhé bazénové haly a člení ji pomocí světelných rámců. Vznikají tak světlá a tmavá místa, která pomáhají orientaci v prostoru. Světlé pruhy jsou místem úniku. Tam, kde vchází do místnosti světlo, tam také vstupuje návštěvník. Naopak tmavá místa jsou místy zklidnění, relaxace a intimity. Tady může návštěvník nerušeně odpočívat.

Během dne proniká do prostoru denní světlo shora otvory ve stěně. Naopak v noci světlo vychází z vody, ve které jsou umístěné silné světelné reflektory.

**NÁVRH**

### ÚVOD

Lázně, čili místo očisty, ale i obnovy fyzických a duševních sil, mají být pro člověka vyjímječným zážitkem, během něhož dojde k celkovému uvolnění a vytvoření rovnováhy. Navrhují lázně do Pece pod Sněžkou, do místa známého především jako centrum rekreace. Rekreace, ve významu navrácení lidských tvořivých sil (z lat. slov RE-CREARE, tedy RE jako navrácení a CREARE jako tvořivost). Přidávám další vrstvu a posilují tím význam tohoto místa.

#### Cíle a ambice

Cílem práce bylo navrhnout lázně do lokality Kaplička u tzv. letního náměstí s přímou vazbou na největší vodní plochu v území. Lokalita se nachází na konci zastavěného území, na vstupu do Obřího dolu a mou ambicí bylo vytěžit co nejvíce z této polohy v horském prostředí a navrhnout dům, který čerpá sílu a energii z místa, ale zároveň zvyšuje atraktivnost lokality.

#### MÍSTO

Místo se nachází u hlavní přístupové cesty na Sněžku a je to bezpochybně letní centrum městečka. Bohužel v současné době je využíváno především jako hlavní parkoviště a postrádá jakýkoliv charakter náměstí nebo centra. Aby se náměstí mohlo stát plnohodnotným veřejným prostranstvím, je nutné automobily přesunout. Navrhují dům, který pohltí část vozidel a pomůže nejen vyčistit plochu náměstí, ale zároveň nezmenší kapacitu parkovacích míst ve městě.

#### Linie, hrany, rozhraní

Místo je v údolí, které bylo tvarováno nejdříve ledovcem a později řekou Úpou. Má tedy výrazný liniový charakter a v místě vstupu do města se rozšiřuje a vytváří předprostor před bránou do Obřího dolu. Charakter místa určuje tvar nového domu. Dům je další linií v údolí, ale zároveň tvoří rozhraní mezi horskou krajinou a městem. Tak jako ledovcový splaz se plazí z hor a zastaví se právě v místě rozšíření. Při pohledu z města vytváří výraznou hranu a je bránou do krajiny.

Cesta a potok jsou nejvýraznější linie v údolí. Cesta je přímá a potok se přirozeně vlní a vytváří meandr. Dům se drží obou těchto linií a z jedné strany kopíruje mírně oblé koryto potoka a z druhé lemuje přímou cestu.

### DŮM

Dům je srostlý ze dvou domů. Jeden je u cesty a jeho výrazným prvkem jsou vstupy a vjezdy. Jedná se o vstupní halu do lázni a parkovací dům. Jeho střecha plynule přechází v zadní části na terén a dům je tak volně pohlcen krajinou. Druhý dům vyrůstá z koryta potoka a jeho hlavní náplní jsou lázně.

Hlavním funkčním i stavebním prvkem domu jsou dlouhé zdi. První zeď je přímá a dotýká se cesty. Další zdi jsou mírně zakřivené a tvoří lázeňský dům.

#### Měřítko

Otvory ve stěně, ale i lázeňské prostory mají různé měřítko, podle toho, jak se blíží k potoku. První stěna je bez otvorů a této stěny se dotýká dlouhý plavecký bazén. Druhá stěna má jen několik velkých otvorů a s nimi souvisí dělení menších bazénku podél této stěny. Nejmenší měřítko má stěna nejbliže lesa a všechny prostory přiřazené k ní odpovídají jejímu měřítku.

#### Lázeňské prostory

Lázeňská část domu je umístěna ve dvou dlouhých hmotách. Delší hmota se téměř dotýká vody v přehradě a její hlavní náplní jsou vodní lázně. V menší hmotě, vyrůstající z potoka jsou lázně vzuchové a doplňkové terapeutické prostory. Návštěvník se v lázních pohybuje volně, není zde předepsaný jeden způsob projití všemi procedurami, ale jeho pohyb je řízen jasně vedenými mantinelami. Podle vlastní vůle prochází jednotlivými lázněmi, může si vybírat a zkoumat, ale neztratí se. Směr je daný liniovým charakterem. Obě lázeňské části jsou otevřené směrem k městu a jen zde si návštěvník může užívat výhled. Na opačné straně si naopak návštěvník užije kontakt s exteriérem ve venkovním bazénu a na terase, ale je zde zaručena intimita prostorů.

#### Parkovací dům

Část domu podél cesty je věnována parkovacímu domu pro 150 automobilů. Cesta mírně stoupá a proto bylo možné vytvořit tři podlaží parkování se samostatnými vjezdy. Vjezdy do garáží jsou výrazným prvkem na fasádě a jasně vedou řidiče do vnitra garáží.

#### Ostatní prostory domu

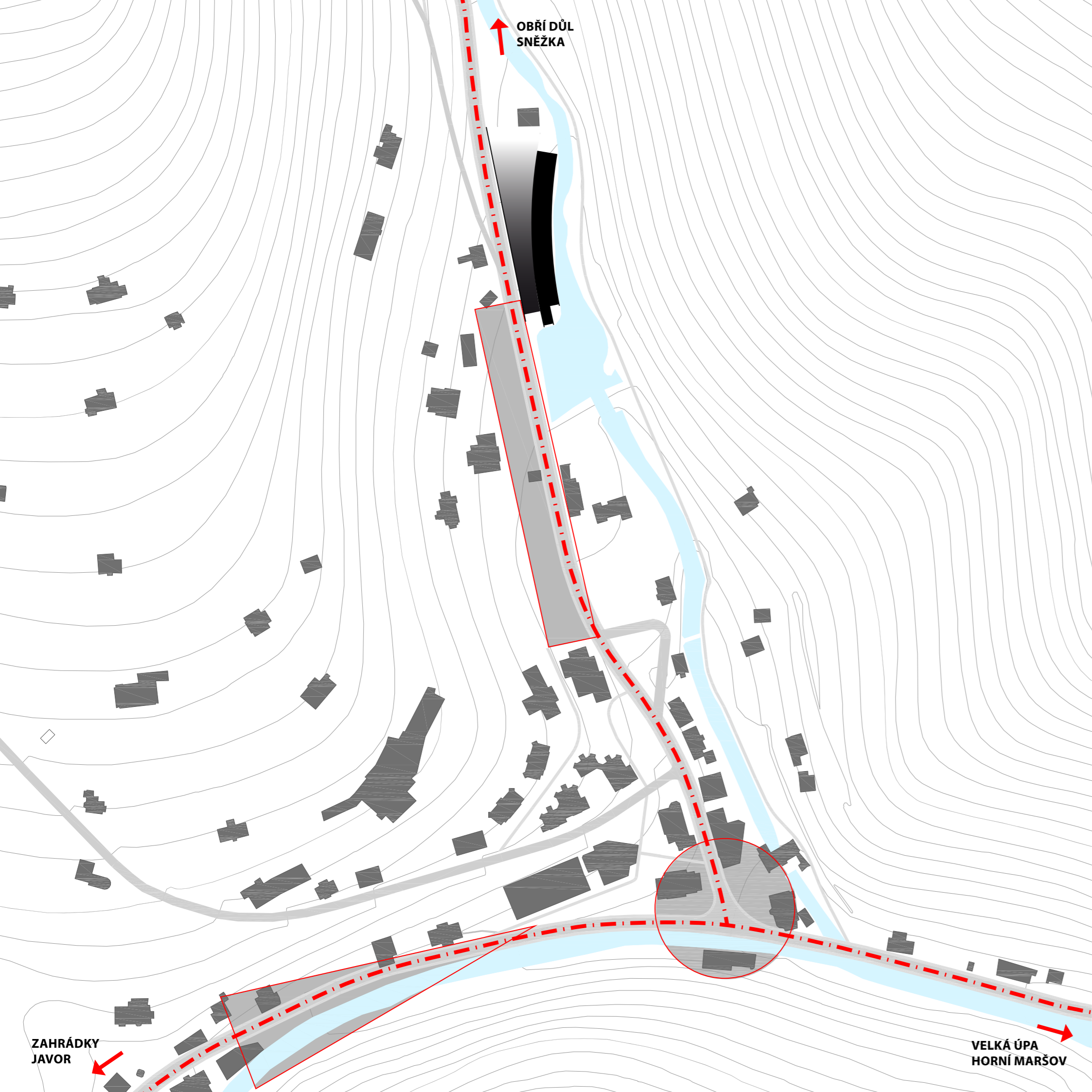
Vstup do budovy je otevřen do náměstí a jasně tak vede návštěvníka dovnitř. V lázeňské části se nachází ještě

kavárna, která je umístěna ve vstupním podlaží a schází až do suterénu a téměř se dotýká vody v přehradě.

#### KONSTRUKCE A TECHNIKA

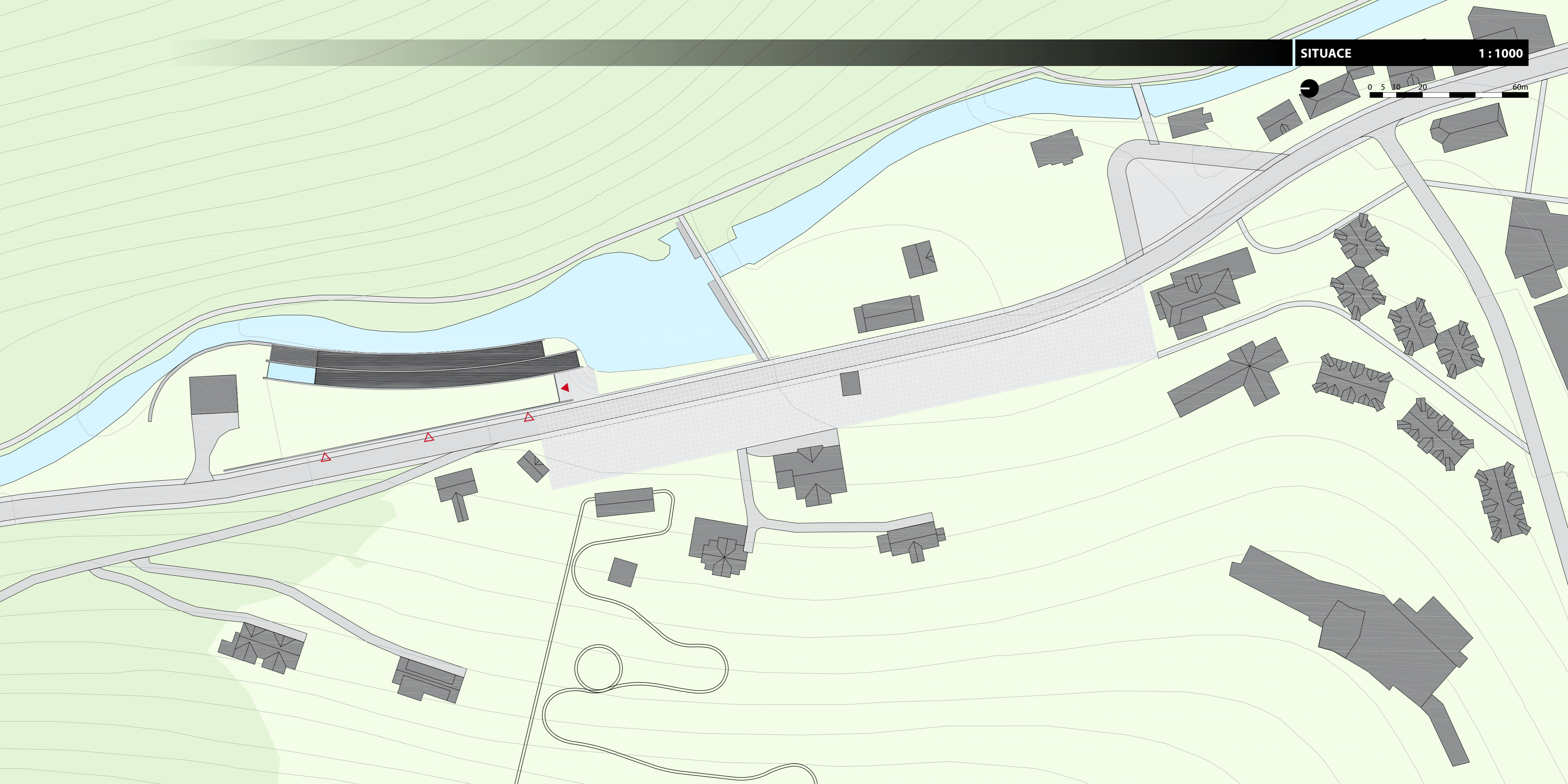
Konstrukční systém lázni je železobetonový monolitický stěnový v osové vzdálenosti 6,5 m. Obvodové stěny mají sendvičovou skladbu z monolitického železobetonu o celkové tloušťce 600 mm. Bazén je nesen železobetonovou deskou tloušťky 250 mm a příčně vyztužen průvlaky o výšce 500 mm v osové vzdálenosti 3,0 m. Konstrukční systém garáží je monolitický železobetonový s kombinací sloupů, stěn a jader. Střecha garáží je navržena jako vegetační s extenzivní zelení a výškou substrátu min. 500 mm.

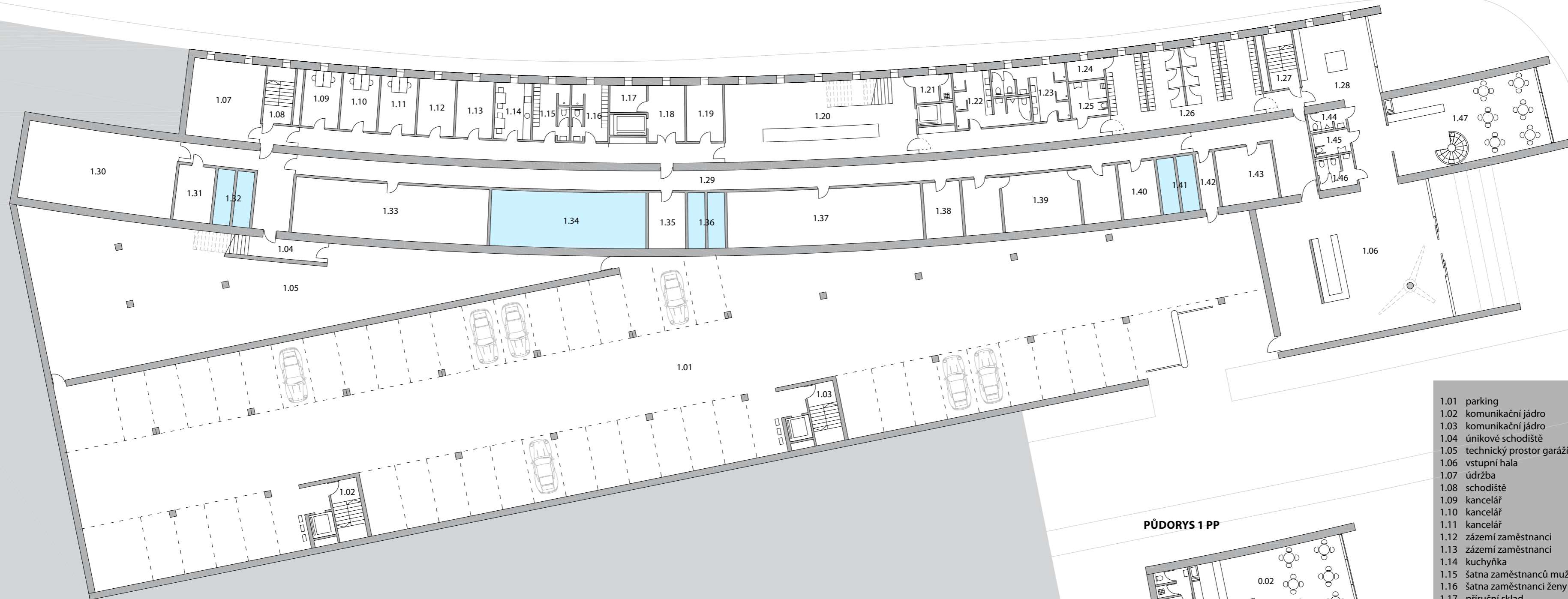
Hlavní rozvody jsou vedeny v prostoru pod bazénem a svisle v prostřední stěně, která je z jedné strany řešena jako instalační předstěna. Veškerá bazénová technologie je umístěna v 1np pod bazénem. Každý bazén využívá samostatný okruh vody s akumulační nádrží a úpravnou vody.



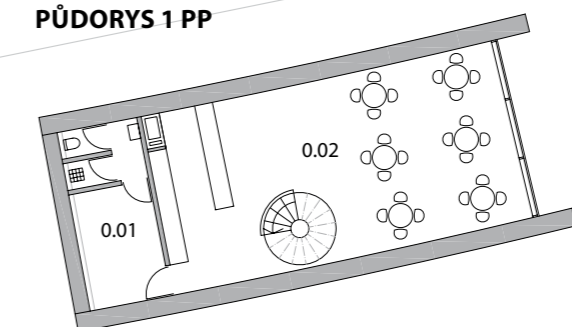
ŠIRŠÍ VZTAHY 1 : 2500







PŮDORYS 1 PP



0.01 zázemí kavárny  
0.02 kavárna

1.01 parking	1.25 sprcha + wc invalidé
1.02 komunikační jádro	1.26 šatna
1.03 komunikační jádro	1.27 schodiště (únikové)
1.04 únikové schodiště	1.28 přezutí
1.05 technický prostor garáží	1.29 chodba
1.06 vstupní hala	1.30 tech. místnost - kotelna
1.07 údržba	1.31 úprava vody
1.08 schodiště	1.32 akumulační nádrže
1.09 kancelář	1.33 úprava vody
1.10 kancelář	1.34 akumulační bazén
1.11 kancelář	1.35 úprava vody
1.12 zázemí zaměstnanci	1.36 akumulační nádrže
1.13 zázemí zaměstnanci	1.37 strojovna vzduchotechniky
1.14 kuchyňka	1.38 tech. místnost - elektro
1.15 šatna zaměstnanců muži	1.39 prádelna
1.16 šatna zaměstnanců ženy	1.40 úprava vody
1.17 příruční sklad	1.41 akumulační nádrže
1.18 výtah	1.42 úniková cesta
1.19 sklad	1.43 sklad
1.20 schodišťová hala	1.44 wc muži
1.21 úklid	1.45 wc invalidé
1.22 sprchy + wc muži	1.46 wc ženy
1.23 sprchy + wc ženy	1.47 kavárna
1.24 převlečací kabina inv.	



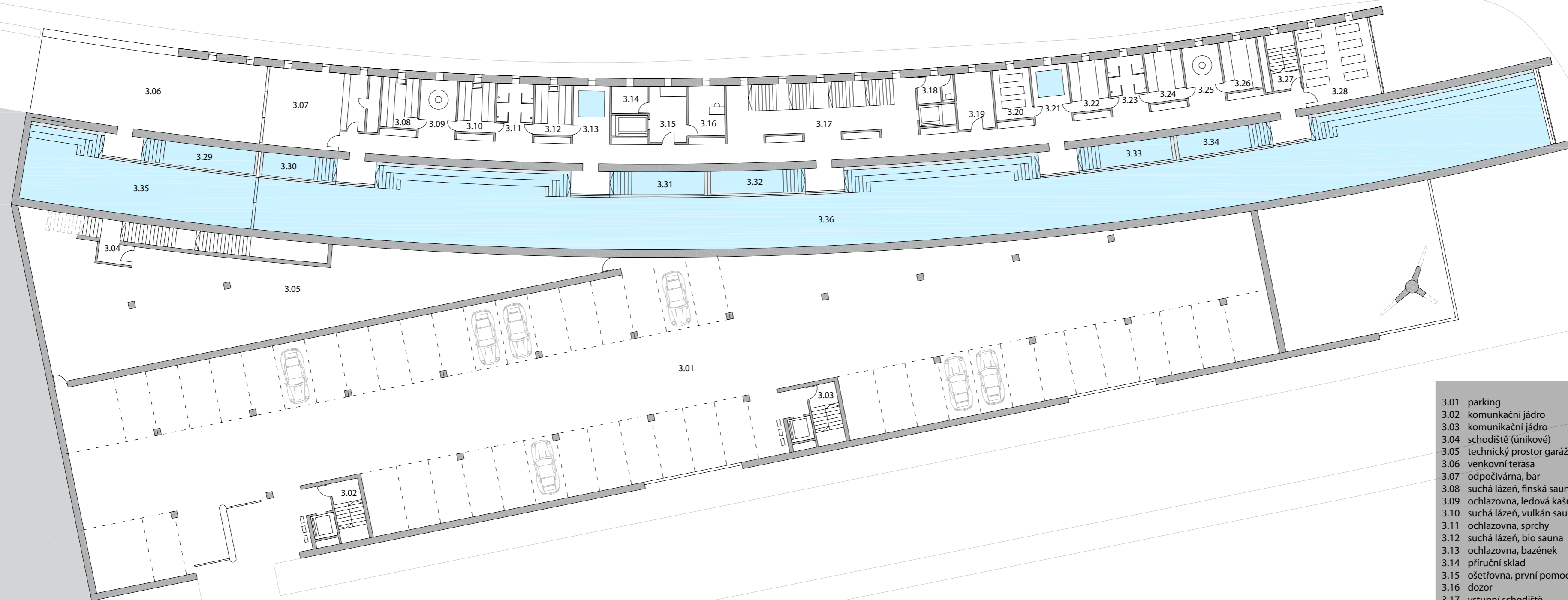
0 1 2 5 10 15m



2.01	parking	2.25	masáže
2.02	komunikační jádro	2.26	masáže
2.03	komunikační jádro	2.27	wc
2.04	únikové schodiště	2.28	šatna muži
2.05	technický prostor garáží	2.29	šatna ženy
2.06	zázemí zaměstnanců	2.30	schodiště
2.07	zázemí zaměstnanců	2.31	odpočívárna
2.08	schodiště	2.32	chodba
2.09	vanové koupele		
2.10	vanové koupele		
2.11	odpočívárna		
2.12	vanové koupele		
2.13	vanové koupele		
2.14	skotské stříky		
2.15	inhalace		
2.16	technický prostor bazénku		
2.17	příruční sklad		
2.18	výtah		
2.19	sklad		
2.20	hlavní schodiště		
2.21	úklid		
2.22	masáže		
2.23	masáže		
2.24	technický prostor bazénku		

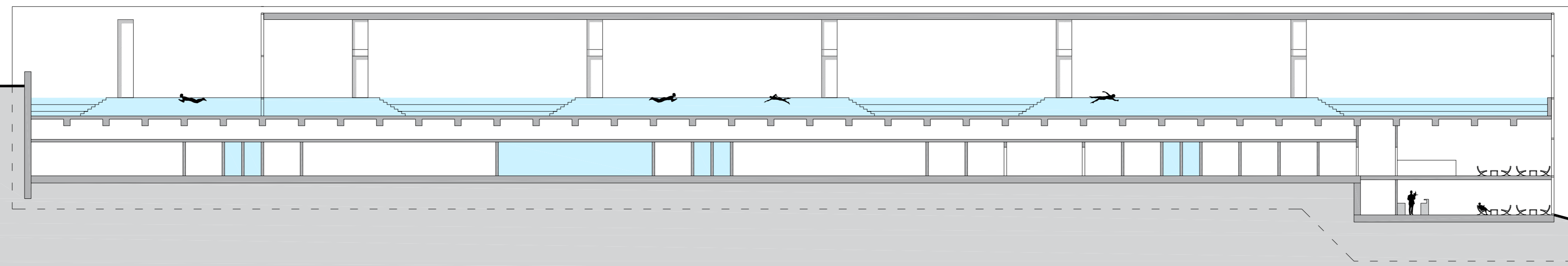
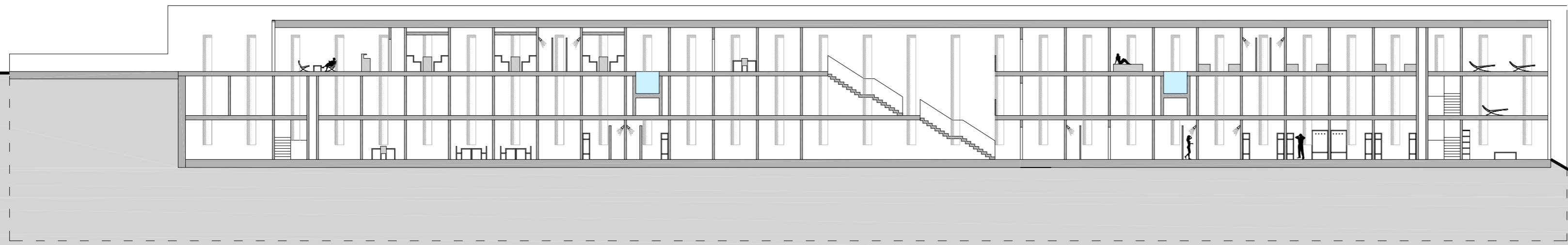
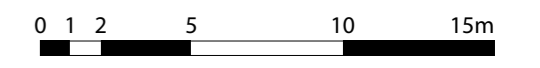


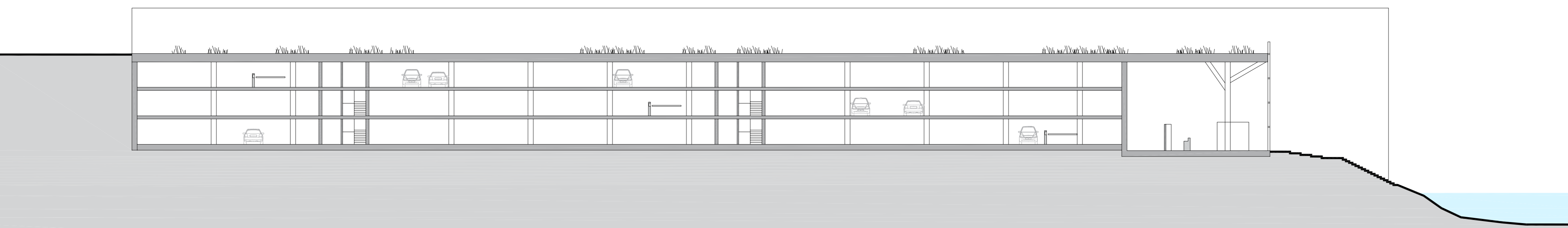
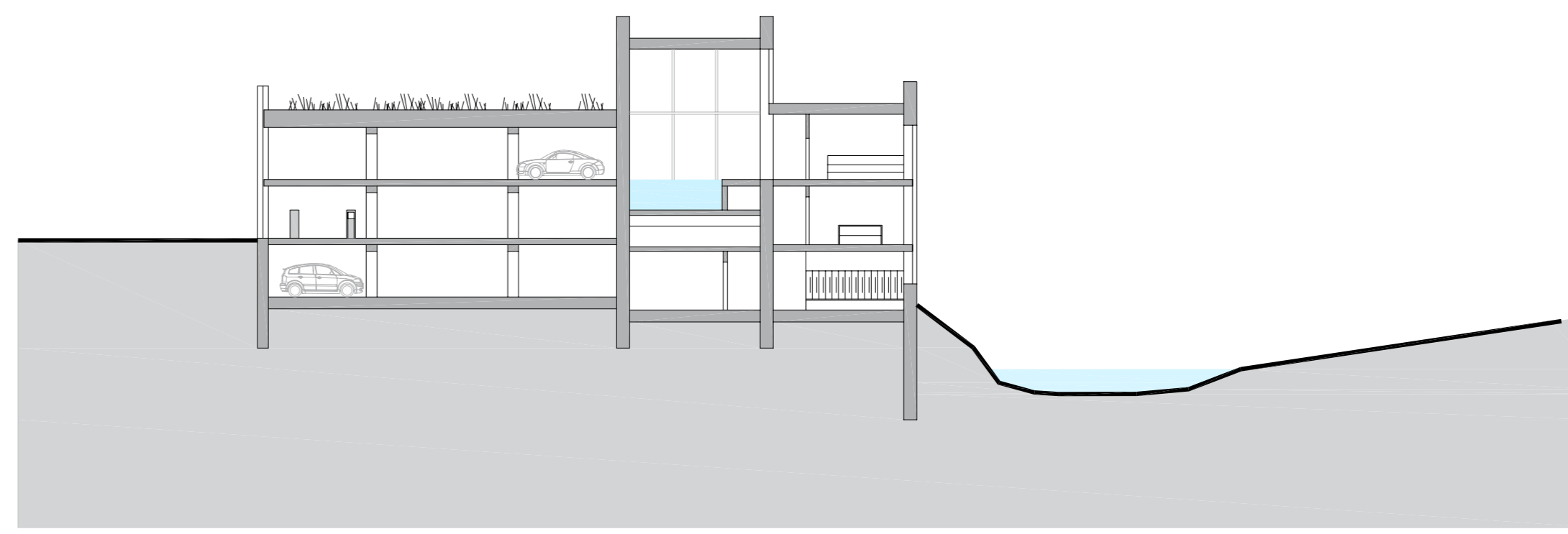
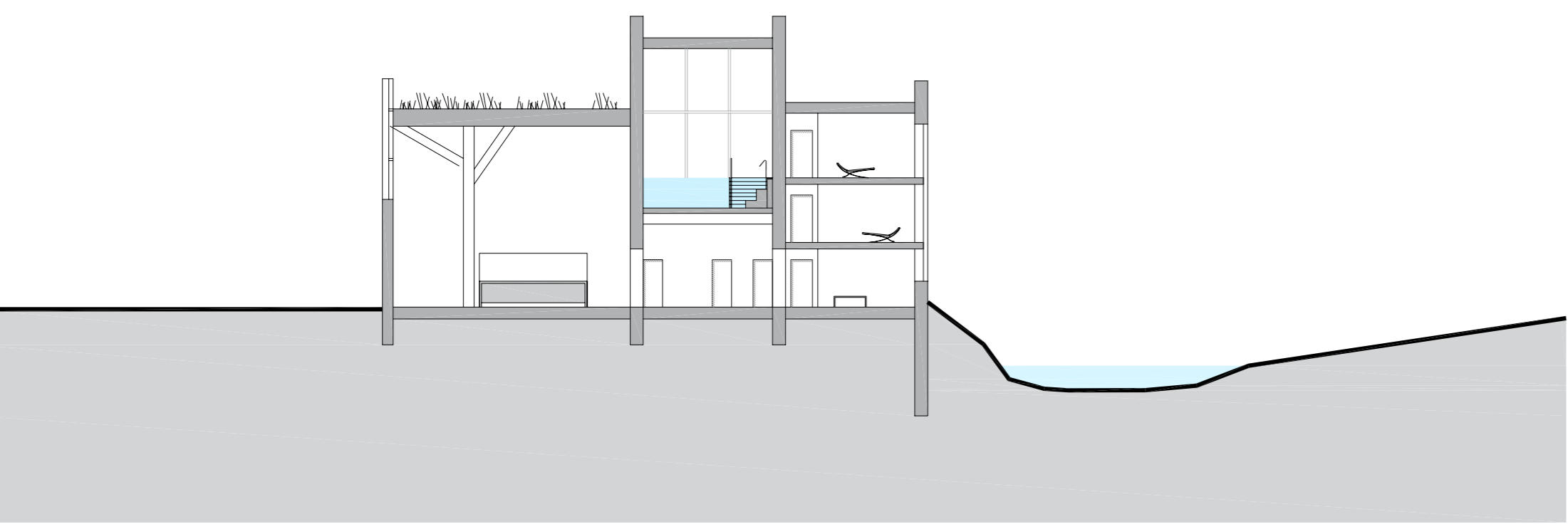
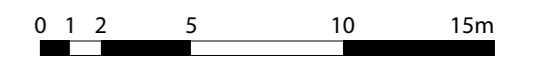
0 1 2 5 10 15m

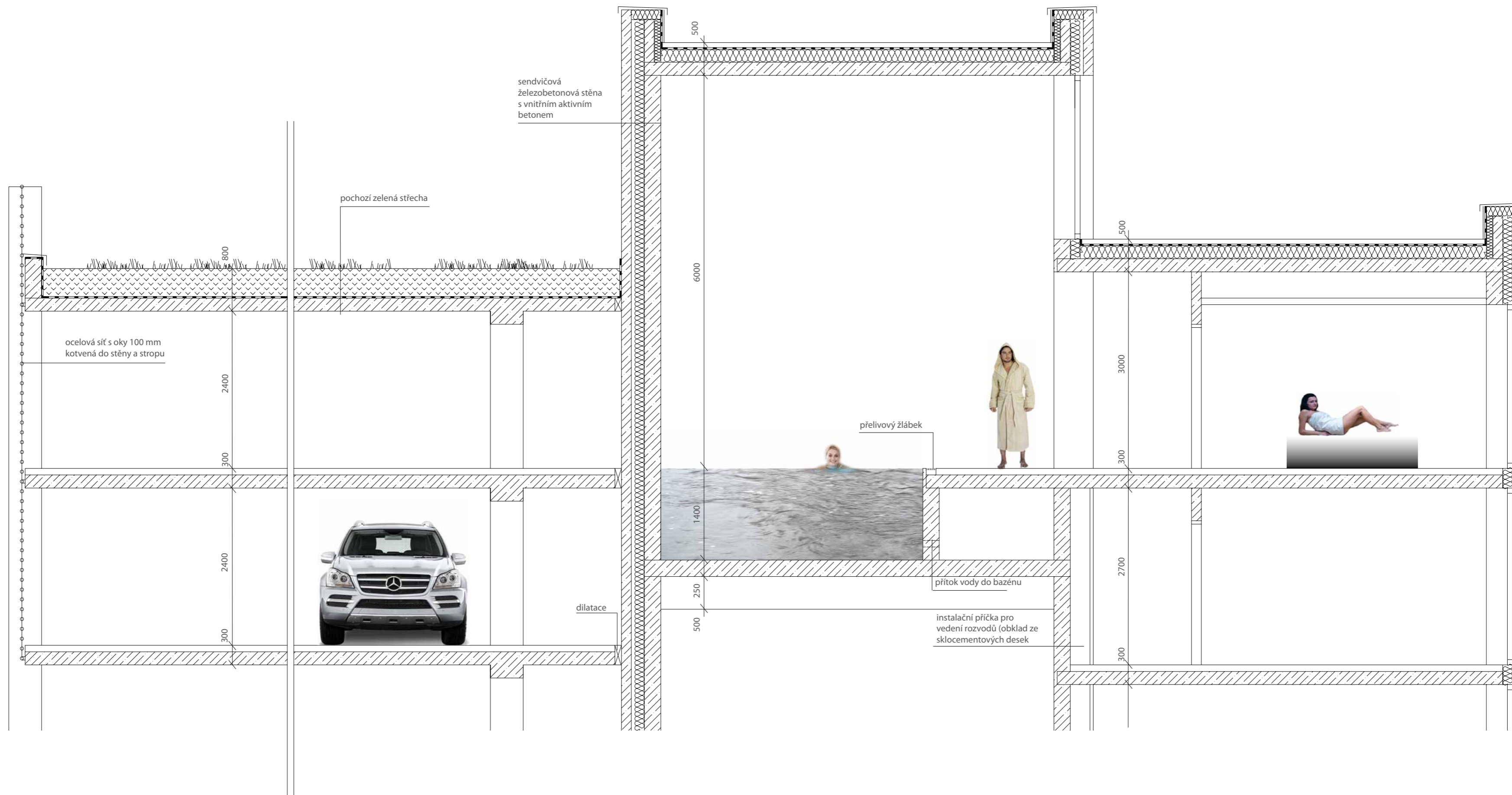


3.01	parking	3.25	ochlazovna
3.02	komunikační jádro	3.26	aroma parní lázeň
3.03	komunikační jádro	3.27	schodiště (únikové)
3.04	schodiště (únikové)	3.28	odpočívárna
3.05	technický prostor garáží	3.29	horká lázeň
3.06	venkovní terasa	3.30	horká lázeň
3.07	odpočívárna, bar	3.31	solná lázeň
3.08	suchá lázeň, finská sauna	3.32	bylinná lázeň
3.09	ochlazovna, ledová kašna	3.33	vlažná lázeň
3.10	suchá lázeň, vulkán sauna	3.34	studená lázeň
3.11	ochlazovna, sprchy	3.35	venkovní část bazénu
3.12	suchá lázeň, bio sauna	3.36	bazén
3.13	ochlazovna, bazének		
3.14	příruční sklad		
3.15	ošetřovna, první pomoc		
3.16	dozor		
3.17	vstupní schodiště		
3.18	úklid		
3.19	sklad		
3.20	odpočívárna		
3.21	ochlazovna, bazének		
3.22	parní lázeň		
3.23	ochlazovna, sprchy		
3.24	parní lázeň		





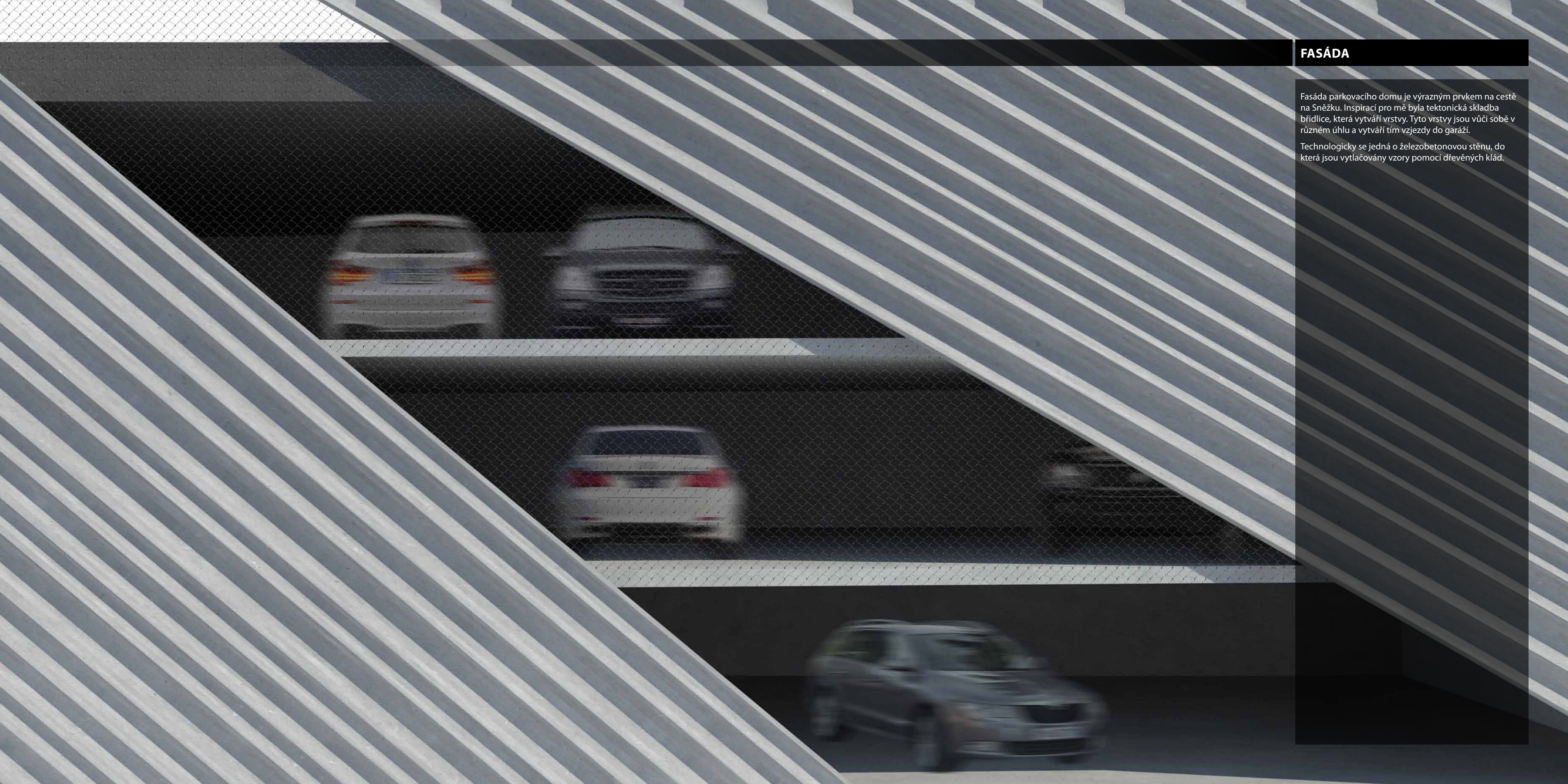




## FASÁDA

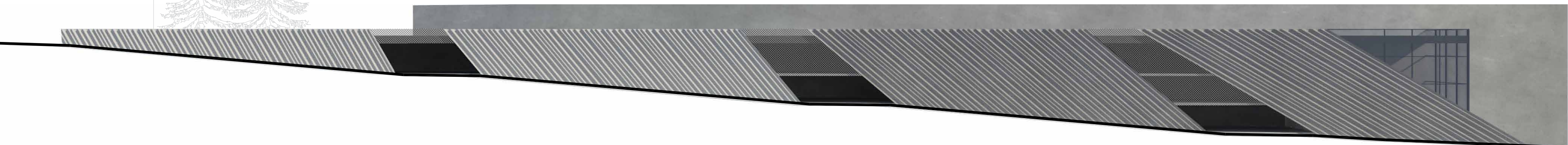
Fasáda parkovacího domu je výrazným prvkem na cestě na Sněžku. Inspirací pro mě byla tektonická skladba břidlice, která vytváří vrstvy. Tyto vrstvy jsou vůči sobě v různém úhlu a vytváří tím vzjezdly do garáží.

Technologicky se jedná o železobetonovou stěnu, do které jsou vytlačovány vzory pomocí dřevěných klád.

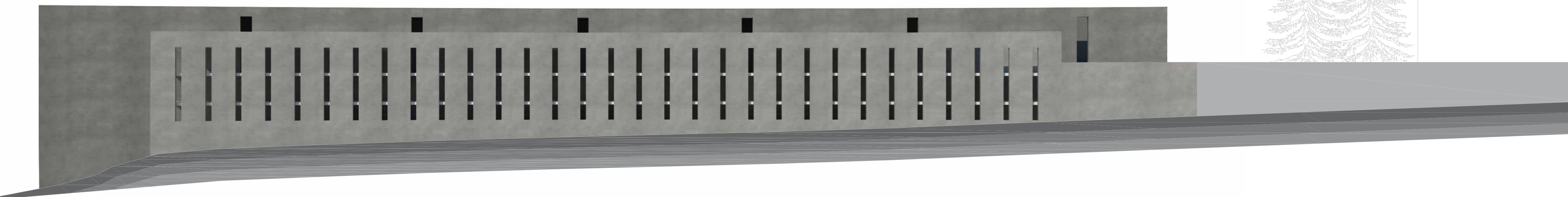




POHLED ZÁPADNÍ



POHLED VÝCHODNÍ





POHLED Z OBŘÍHO DOLU NA MĚSTO





ZIMNÍ POHLED Z HRÁZI



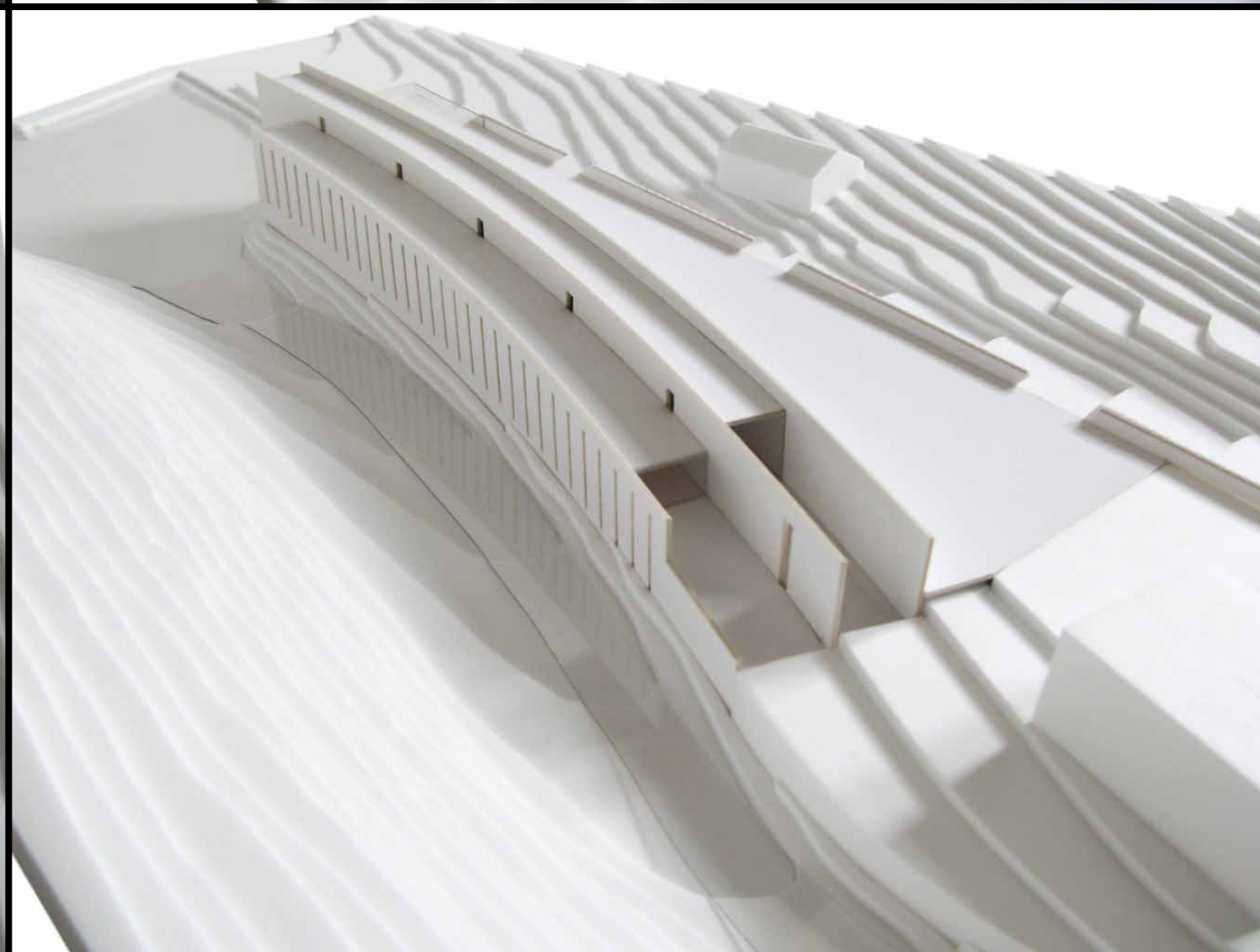
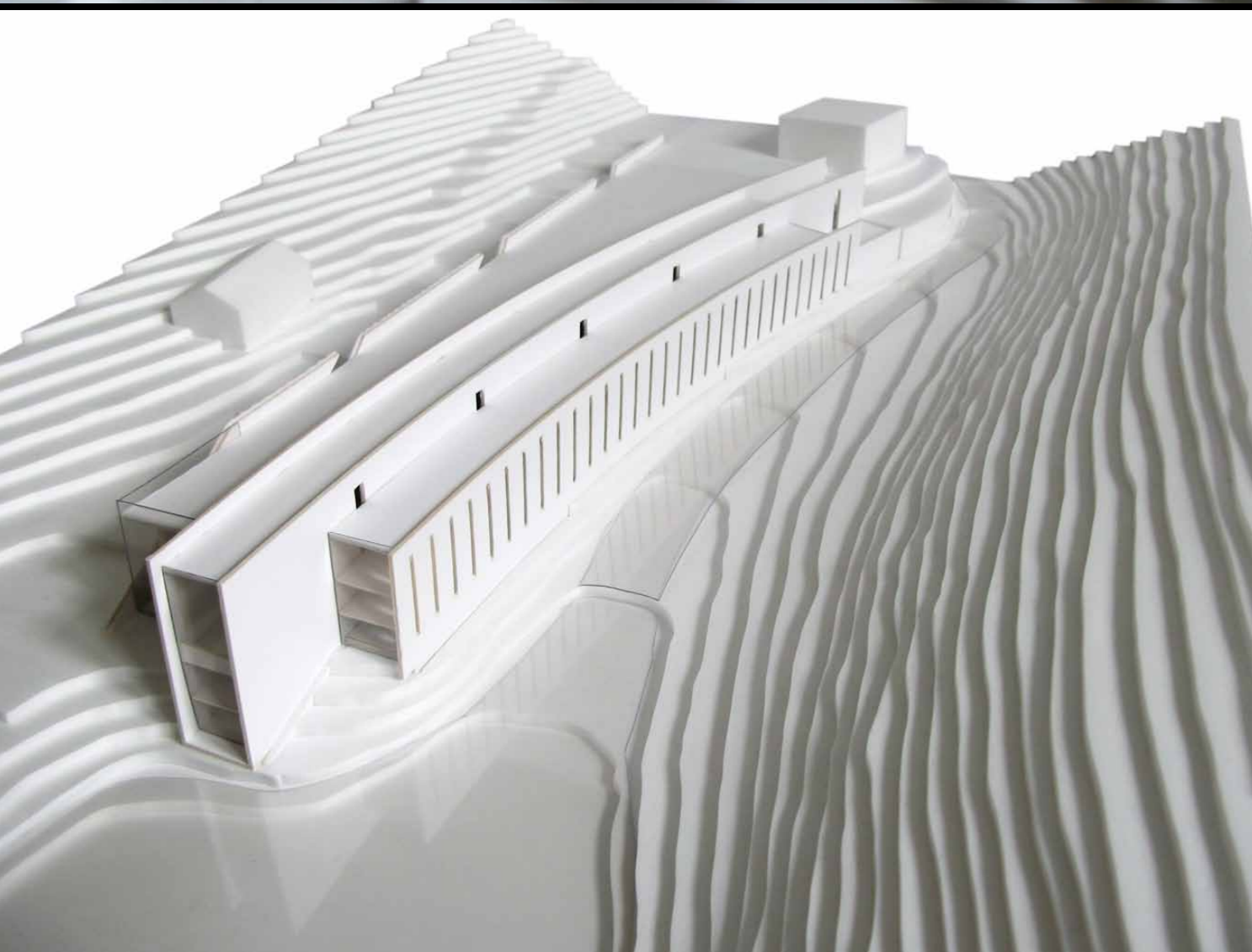
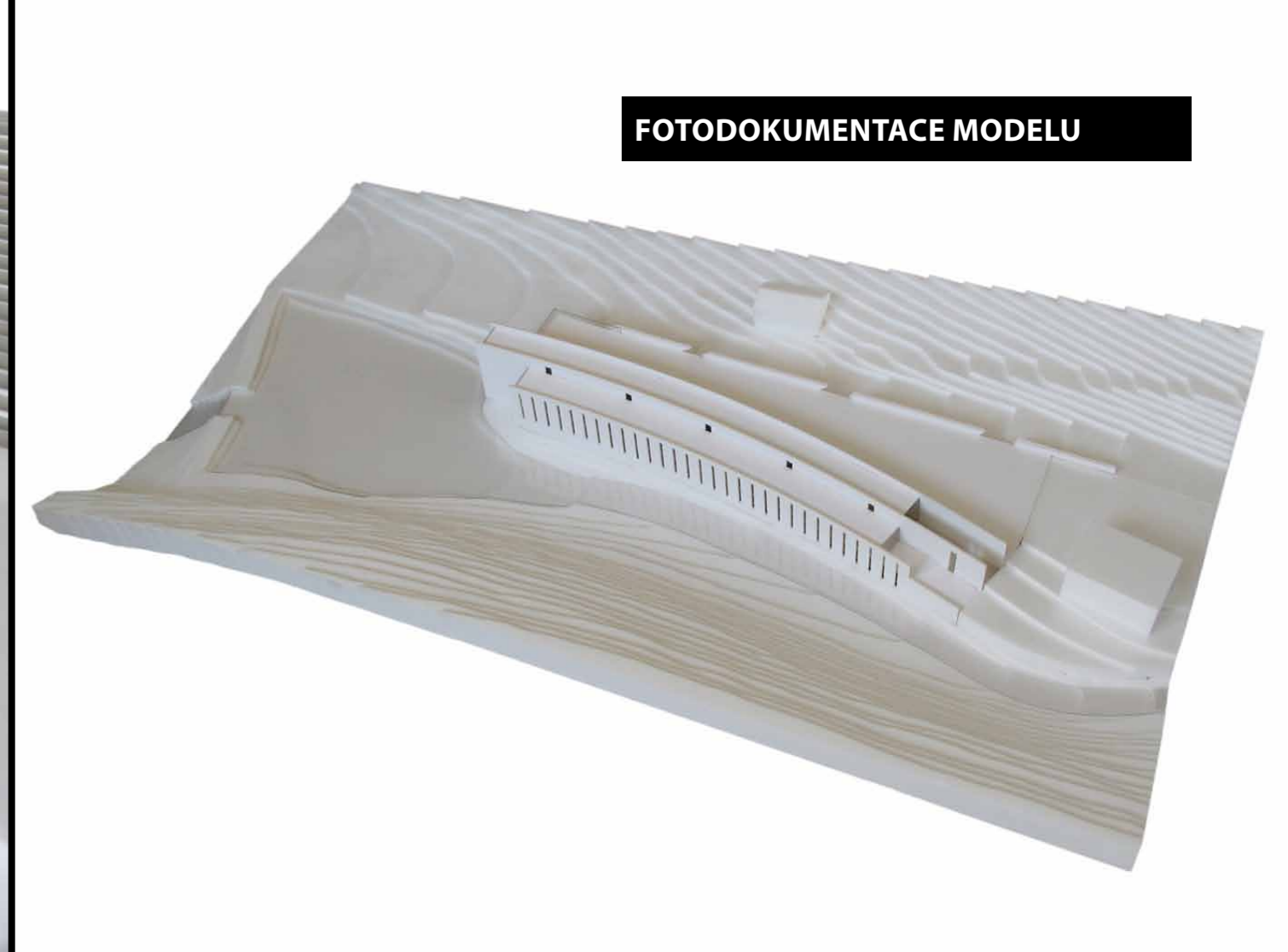
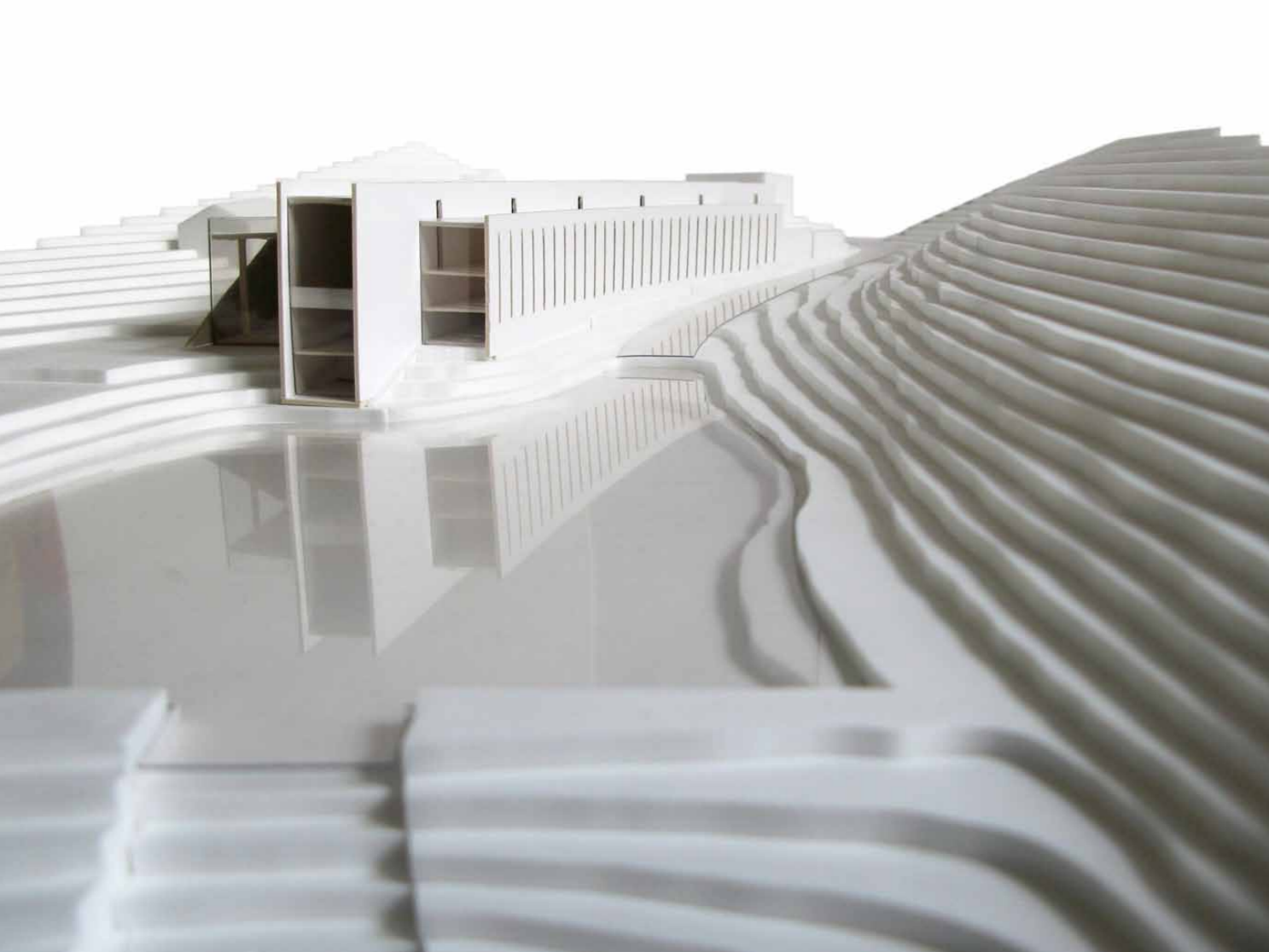


POHLED ZE STEZKY ZA POTOKEM



VÝHLED Z BAZÉNU





#### **PODĚKOVÁNÍ**

Děkuji všem, kteří mi byli po celou dobu studia oporou, i všem, kteří mě uvedli do světa architektury. Děkuji také všem za vstřícný přístup během práce na diplomním projektu. Zvláštní poděkování patří Romanu Kouckému a Editě Lisecové za inspirativní vedení a Andrzejowi Waclawikovi za podporu projektu.