

VĚZEŇSKÉ ZAŘÍZENÍ HOŘICE

FAKULTA ARCHITEKTURY ČVUT / ARCHITEKTURA A URBANISMUS / DIPLOMNÍ PROJEKT

Vedoucí: Ing arch. Jan Aulík

Odborný konzultant: rada Plk. Mgr. František Sechter

Ústav: 15127 Ústav navrhování I

Autor: Jan Hák
letní semestr 2012



České vysoké učení technické v Praze, Fakulta architektury

2/ ZADÁNÍ diplomové práce

Mgr. program navazující

jméno a příjmení: JAN HÁK

datum narození: 7.5.1987

akademický rok / semestr: 2011/2012

ústav: NAVRHOVÁNÍ I 15127

vedoucí diplomové práce: Ing. Arch Jan Aulík

téma diplomové práce: Věznice - Konverze průmyslového objektu Hořice
Mileta

viz přihláška na DP

zadání diplomové práce:

- 1/popis zadání projektu a očekávaného cíle řešení
- 2/popis závěrečného výsledku, výstupy a měřítka zpracování
- 3/seznam dalších dohodnutých částí projektu (model)

1) ZADÁNÍM PROJEKTU JE KONVERZE PRŮMYSL OVÉHO AREÁLU MILETA VE MĚSTĚ HOŘICE. CÍLEM ŘEŠENÍ JE NÁVRH VĚZENÍ PLE SOUČASNÝCH POŽADAVKŮ A STANDARDŮ

2) UMÍSTĚNÍ AREÁLU VE MĚSTĚ 1:10 000 SCHEMA PRACOVNÍCH PŘÍLEŽITOSTÍ VĚZŇŮ. SITUACE AREÁLU 1:500 BEZPEČNOSTNÍ SCHEMA VYZNAČENÍ PERIMETRU

PUDORYSY 1:200 ŘEZY 1:200 POHLEDY 1:200

VIZUALIZACE AREÁLU

VIZUALIZACE CELÝ VĚZENÍ

3) MODEL 1:500

Datum a podpis studenta

23.2.2012

Jan Hák

Datum a podpis vedoucího DP

Datum a podpis děkana FA ČVUT

registrováno studijním oddělením dne

KŘEHO 42
USM
23-02-2012



VĚZEŇSKÁ SLUŽBA ČESKÉ REPUBLIKY

Generální ředitelství, odbor vězeňské a justiční stráže

Soudní č. 1672/1a, poštovní přihrádka 3, 140 67 Praha 4

Tel.: 244 024 111, Fax: 241 405 025, ISDS: b86abcb

Vězeňská služba České republiky

Rada VS, generální ředitelství

plk. Mgr. František Sechter

vedoucí oddělení speciálních činností

odbor vězeňské a justiční stráže

Soudní 1672/1a 140 67 Praha 4

V Praze 14. 5. 2012

Věc: Posouzení diplomového projektu z hlediska funkčnosti současných potřeb českého vězeňství – "Návrh vězeňského zařízení Hořice" zpracovaného Bc. Janem Hákem.

Vězeňské zařízení - věznice s dozorem typu B navržené v rámci diplomního projektu konverze původního (bývalého) průmyslového areálu v Hořicích odpovídá současným požadavkům na tento typ staveb a svým charakterem sleduje evropský trend vězeňské péče.

V rámci konzultací byla prověřena celková navržená dispozice a uspořádání jednotlivých funkcí tohoto typu vězeňské budovy.

plk. Sechter



Přechod k postindustriální době za sebou zanechal stovky průmyslových objektů opuštěných a prázdných. Jejich dřívější význam a sláva jsou na ústupu.

Některé z těchto objektů zaujmou svým výrazným nezaměnitelným charakterem a přímo volají po nové funkci. Jiné se zdají být velmi obyčejné a na první pohled nezajímavé, přesto však hodnotné a taktéž toužící po nové funkci.

Rozrůstání měst a odvrácení se od industriální produkce ke službám zanechalo významné plochy, které ztratily svůj původní význam.

Cílem je nalezení nového smysluplného využití areálu v Hořicích.

Zadáním projektu je konverze průmyslového areálu ve městě Hořice.

Charakter tohoto areálu, jeho uzavřenost a pocit odtržení od dění ve městě "společnosti" za zdí mě vedla k nápadu využít této atmosféry pro návrh vězeňského zařízení, kterých je v současnosti nedostatek.

Předpokládám, že v dohledné době jejich potřeba i díky sociální situaci dnešních dnů bude spíše růst než klesat.

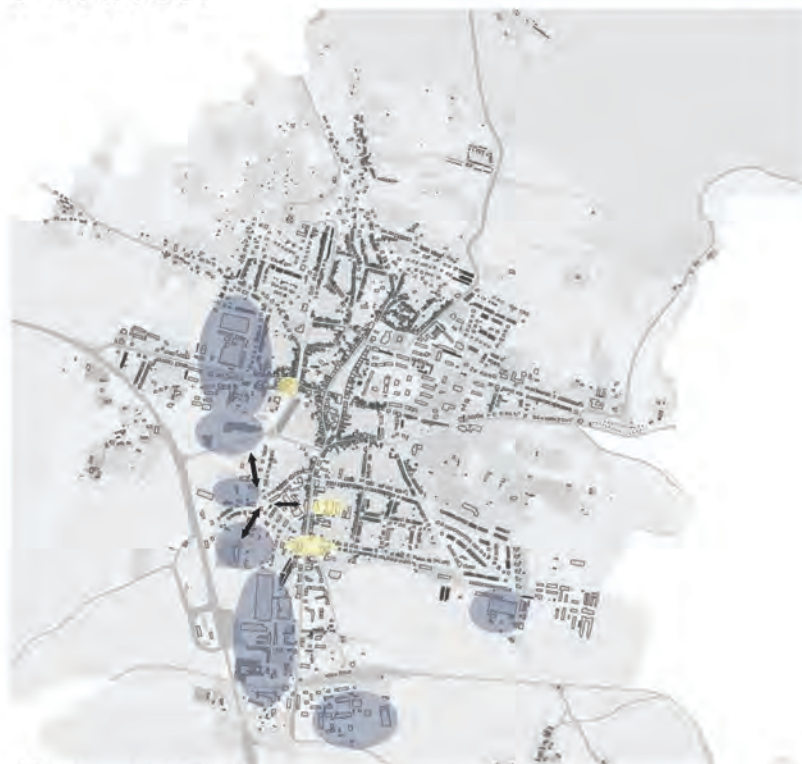
Smyslem vězeňských zařízení je oddělení odsouzeného od společnosti a vykonání trestu odnětí svobody, ale zároveň umožnění jejich postupného návratu a začlenění zpět do společnosti.



CESTY



FUNKCE



Vazby - průmysl a vzdělávací instituce

HISTORICKÝ VYVOJ



KAMENOLOMY



Hořice — město kamenné krásy se nachází 30 km od Hradce Králové na hlavním tahu směr Jičín. První zmínky o založení Hořic se objevují v polovině 12. století. V roce 1365 se již Hořice uvádějí jako městečko.

Nejdříve dřevěné městečko zaznamenalo velký požár roku 1846, kdy během půlhodiny shořela celá východní polovina náměstí. Pro obnovu domů se místo dřeva začíná ve větší míře uplatňovat kámen, což podnítilo rozvoj jeho těžby v četných místních lomech a nastává proměna Hořic ve skutečné kamenné město. To pochopitelně úzce souviselo i s rozvojem hospodářským.

Tradice hořického pískovce je velmi stará. Byl prvním trvanlivým stavebním materiálem, který již slavný Petr Parléř s oblibou používal pro své stavby a po něm i další mistři.

Bohužel provozů pro těžbu a zpracování kamene se týkal zákon o znárodnění – nerostné bohatství pískovce a ostatních surovin kamenoprůmyslu bylo prohlášeno za všelidové vlastnictví a průmysl kamene byl zestátněn. Lomů ubylo. V roce 1957 se těžilo už jen v Hořicích (ze šesti lomů v jednom), v Doubravě (ze tří v jednom), ve Skále (ze tří ve dvou), v Podhorním Újezdě a ve Vojicích (z jedenácti ve čtyřech). Ostatní z celkem jednatřiceti lomů byly buď nečinné nebo zanikly úplně.

Liší se svými vlastnostmi lom od lomu místy je tvrdý jako žula (z již zmíněného lomu Boháňka nebo Skály), jinde měkký (Lukavec, Ostroměř).

V současné době funguje pouze jediný lom.

Řešený areál se nachází v blízkosti a návaznosti na současný průmysl v Hořicích a také na vzdělávací instituce. Zejména na kamenickou školu.

AREÁL HOŘIC (1877)



Areál je úzce spjat s textilní výrobou.

Ta má v celé oblasti Krkonoš a jejich podhůří bohatou tradici. Nejstarší hořické privilegium tkalcovského cechu pochází již z roku 1545.

Ve 30. letech 18. století představoval vývoz českého plátna a přize téměř 1/3 všeho vývozu a podstatně tak přispíval k vysoce aktivní bilanci země.

Areál pochází z 50. let 18. století.

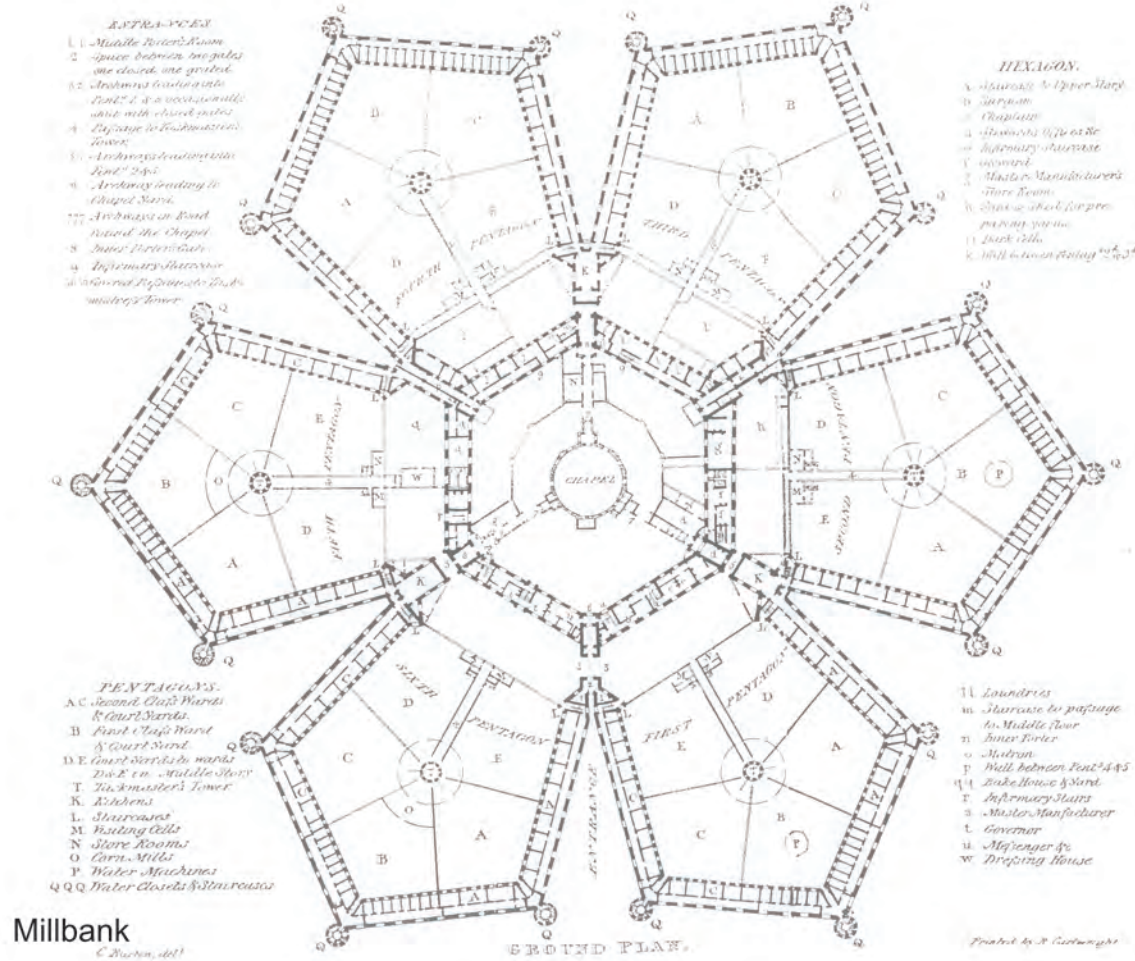
Byl založen jako mechanizovaná tkalcovna, která zpočátku spolupracovala s tehdy ještě hojně rozšířenou domácí výrobou, a byl postupně rozšiřován a dostavován.

V roce 1912 existovalo v Hořicích již 6 textilních továren. Firma MILETA vznikla 3. října 1949 reorganizací textilních závodů. Tehdejší národní podnik zahrnoval již 10 textilních závodů zpracovávajících bavlněné a směsné suroviny.

Za nešťastnou historii se dá považovat doba minulého režimu, která areál poznamenala výraznými zásahy.

V současné době jsou některé objekty prázdné a hledá se jejich nové využití.





Millbank
C. Buckton, del.

Auburn



Pentonville



Evropské vězeňství mělo na sklonku 19. století jasně formulovaný cíl, a to přiměřeným odloučením zabránit zhoršení, přísnou kázní, pilnou prací, náboženskou péčí podporovat mravní nápravu, péči o čistotu, čerstvým vzduchem a dostatečnou stravou zachovat zdraví.

Tento cíl platí dodnes.

Vývoj vězeňských systémů probíhal na evropském kontinentu od 16. století a na americké pevnině od 18. století. Postupné prosazování obecného práva založeného na římském právu a nárůst zásahů státu do soudnictví, měly za následek odstraňování nejednotného vězeňství a jeho nahrazení propracovaným vězeňským systémem nastalo ve větší míře v období osvícenského absolutismu a vyvrcholilo v 50. letech 19. století.

Historie v ČR

V Čechách a na Moravě trestnice existovaly na základě úprav klášterních budov. Později pak vznikají věznice z objektů starých hradů např. Špilberk, Valdice, Mírov.

Nové věznice, které vznikaly koncem 2. pol. 19. století v Opavě (1888), v Praze (1889) slouží svému účelu dodnes.

Základní typologie věznic:

Základní rozdělení je dle uspořádání a velikosti cel. Nejčastěji jsou používány haly nebo jednotlivé cely-světnice.

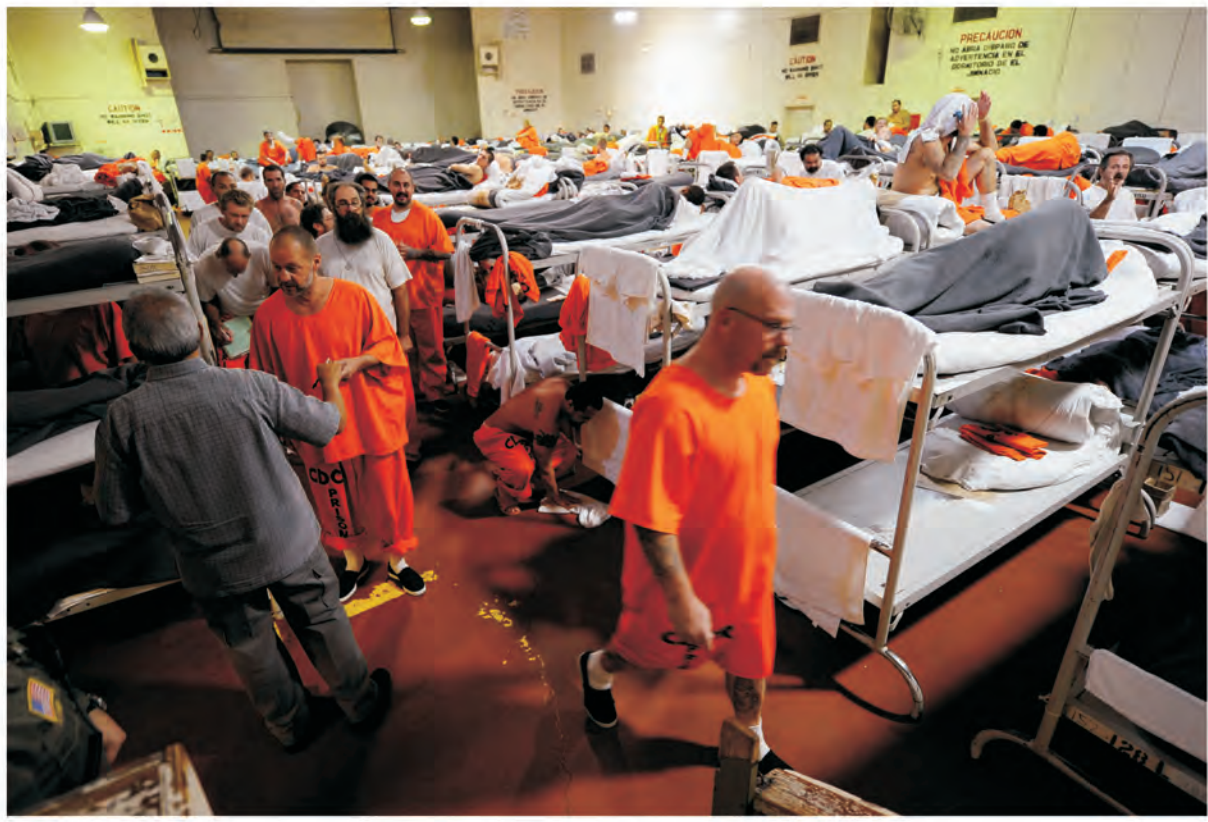
U nás v ČR se nacházejí jen cely. Samotná cela je zařízena velmi skromně a jednoduše.

Bezpečnost:

Dříve byl kladen důraz na minimalizaci pracovníků ostrahy a na hlídání vězňů, například jako ve věznici Auburn, a to vtisklo vězeňským stavbám určitý charakter.

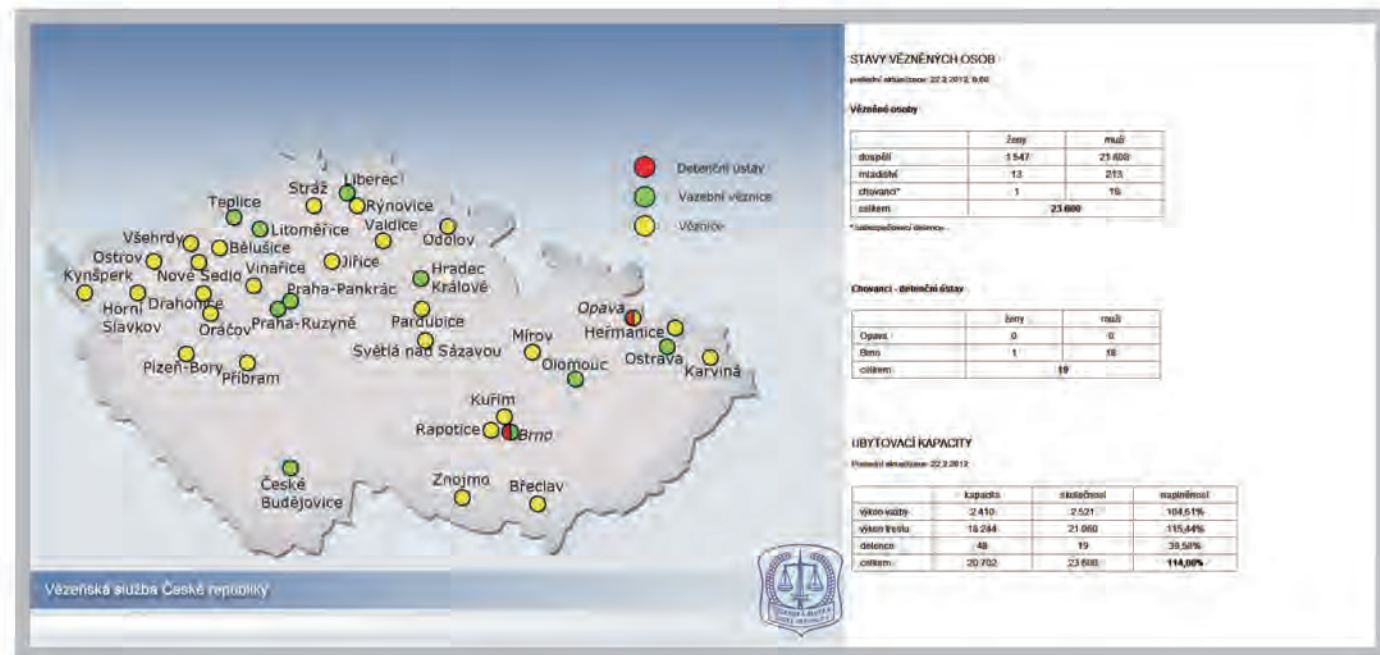
Dnes již díky technologiím je možnost odsouzené hlídat účinněji, nároky se snižují a je možno ohlídat i složitější prostory.

Přesto je vhodné navrhovat prostory jasně a přehledně.



VĚZEŇSKÉ ZAŘÍZENÍ HOŘICE





V ČR se nachází 36 věznic, z toho 10 vazebních a dva detenční ústavy. Jejich umístění vychází z kriminality jednotlivých krajů a vzdálenosti od soudů z důvodu spádovosti odsouzených.

Hlavním problémem u nás je momentálně přeplněnost věznic dosahující 115%. Počet vězňů je momentálně stejný jako počet obyvatel města Litoměřic. Nadbytek vězňů přes kapacitu je 3000 a dalších 5000 odsouzených uniká před nástupem trestu. Pokud by policie tyto odsouzené pochytila, přeplněnost věznic by se pohybovala přes 145%

Toto ale není jediný problém, dalším je i neúčinnost nápravy odsouzených. 90% z propuštěných se vrací s recidivou, a proto plány na hromadné amnestie jsou chybným krokem. Zaměstnanost odsouzených se pohybuje kolem 60%. Počet zaměstnanců vězeňské služby je 11 346, počet vězňů 23 600.

Typy věznic:

Věznice s dohledem	713
Věznice s dozorem	8388
Věznice s ostrahou	9530
Věznice se zvýšenou ostrahou	1077

Výhled do budoucna napovídá o zvýšení počtu odsouzených v zařízení s dozorem. Z tohoto důvodu jsem se rozhodl navrhnout zařízení této kategorie.

Charakteristika věznice s dozorem:

Odsouzení za nedbalostní trestný čin, kteří již byli ve výkonu trestu za úmyslný trestný čin a odsouzení za úmyslný trestný čin do dvou let, kteří ještě nebyli ve výkonu trestu za úmyslný trestný čin.

Režim věznic s dozorem:

Ve věznici se odsouzení pohybují zpravidla organizovaně pod dohledem zaměstnance. Ředitel může povolit volný pohyb uvnitř věznice. Odsouzení pracují zpravidla na nestřežených pracovištích uvnitř věznice, lze povolit práci i mimo věznici. Možné akce mimo věznici, vždy však pod dohledem. Návštěvy jsou zpravidla bez dohledu. Výjimečně lze povolit opuštění věznice až na 24 hodin.

ČASOVÝ ROZVRH DNE:

PRACOVNÍ DNY:

06.00	- budíček
06.00 - 06.15	- početní prověrka vězňů
06.15 - 06.25	- osobní hygiena
06.25 - 07.00	- snídaně
07.00 - 08.00	- ranní kontrola cel / hlášení k lékaři, předávání žádostí o přemístění, o návštěvu, o balíčky, o pohovory se sociálními pracovníky, s funkcionáři věznice, zapůjčování právních předpisů, her apod., žádosti preventivně výchovné, vzdělávací, zájmové a sportovní programy
08.00 - 11.15	- vyřizování požadavků z ranní kontroly cel, výdej horké vody na zalití čaje a kávy, úklid cel, osobní volno, vycházky, výměna knih, výdej nákupů, výměna ložního a osobního prádla, oděvu a obuvi, koupání obviněných, soupis nákupů, realizace preventivně výchovných, vzdělávacích, zájmových a sportovních programů
11.15 - 12.15	- oběd
12.15 - 16.15	- osobní volno, vycházky, výměna knih, výdej nákupů, výměna ložního a osobního prádla, oděvu a obuvi, objednávka tisku, výdej horké vody na zalití čaje a kávy, přemístování obviněných, soupis nákupů, realizace preventivně výchovných, vzdělávacích, zájmových a sportovních programů
14.00 - 16.00	- výdej balíčků a korespondence
16.15 - 17.00	- početní prověrka stavu vězňů
16.30 - 17.30	- večeře
18.00 - 18.30	- početní prověrka stavu vězňů
17.30 - 22.00	- osobní volno, úklid cel, osobní hygiena, příprava na večerku, / pokud následuje den pracovního volna nebo klidu je tato doba posunuta až do 23.00/

Nápravy vězňů je docilováno pomocí nastolení pevného řádu a disciplíny a to pomocí přesného časového rozvrhu dne. Z tohoto rozvrhu vychází uspořádání funkcí a návaznosti prostor věznice.





LEGENDA :

A - ADMINISTRATIVNÍ BUDOVA, BYTY
ZNIČENA NEŠTASTNÝMI ZÁSAHY -
DEMOLICE

B - HLAVNÍ BUDOVA
VÝROBA A SKLADY

C - BUDOVA GARÁŽÍ, OPRAVNA
AUTOMOBILŮ - DEMOLICE

D - GARÁŽE A DÍLNY - DEMOLICE

E - HALA SKLAD UHLÍ

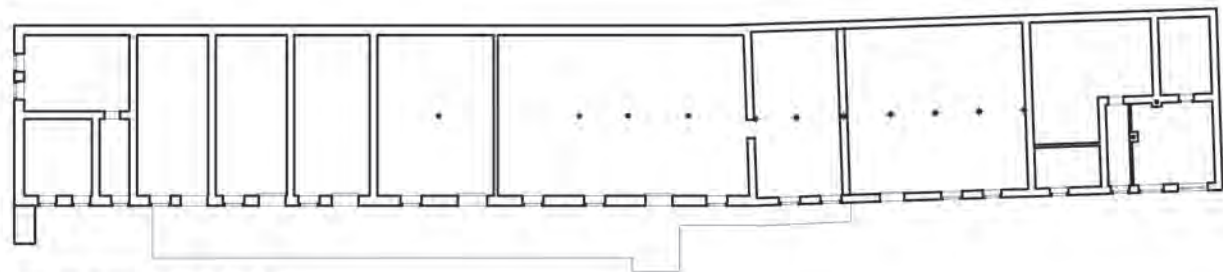
F - DÍLNY A SKLADY

■ STÁVAJÍCÍ ZÁSTAVBA

■ STÁVAJÍCÍ ZÁSTAVBA V AREÁLU
PONECHANÁ

■ STÁVAJÍCÍ ZÁSTAVBA V AREÁLU
DEMOLICE

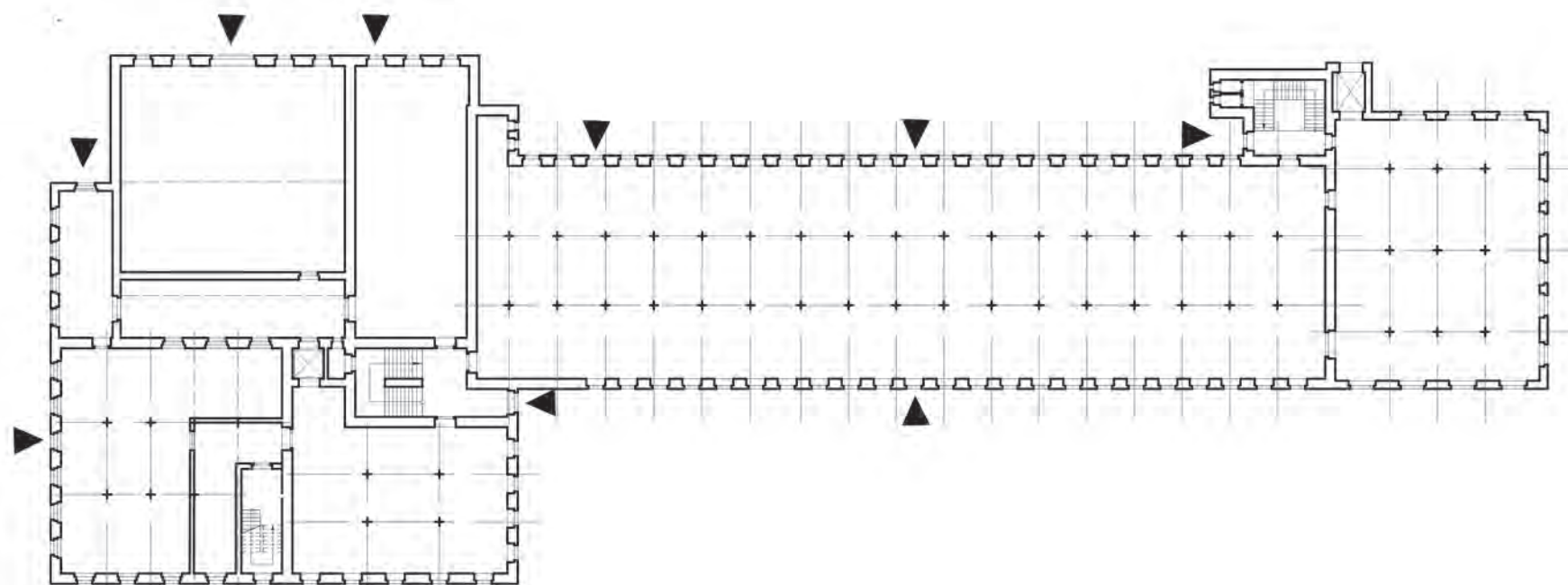




PŮDORYS 1.NP F



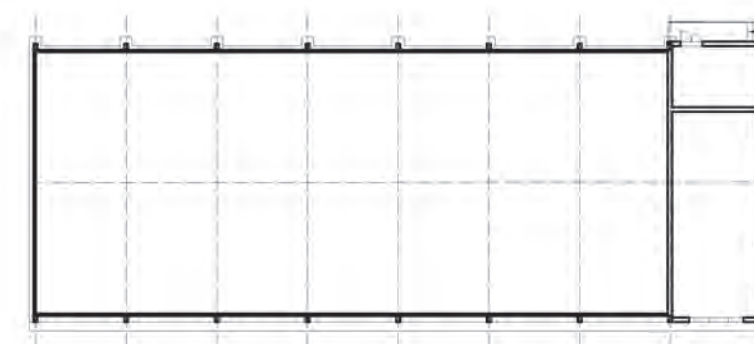
POHLED ZE DVORA F



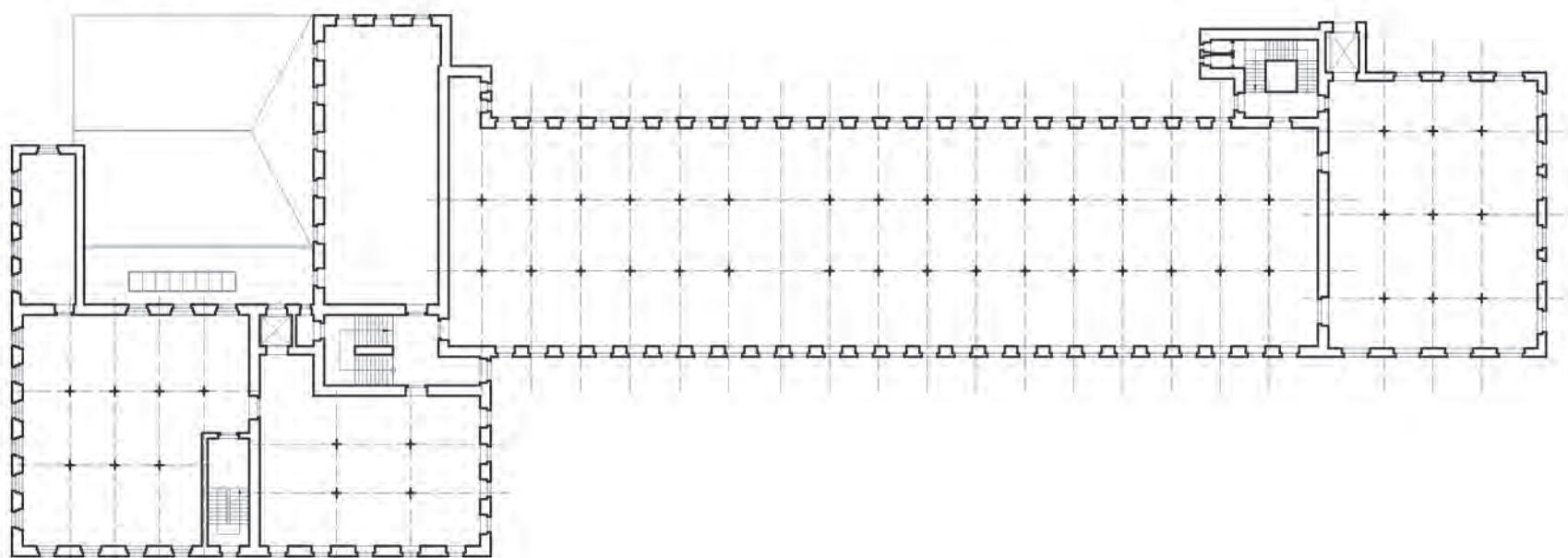
PŮDORYS 1.NP B



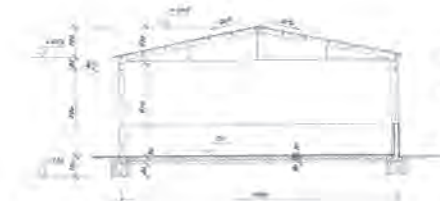
ŘEZ F



PŮDORYS 1.NP E



PŮDORYS 2.NP B



ŘEZ E

VĚZEŇSKÉ ZAŘÍZENÍ HOŘICE





OBJEKT A - DEMOLICE



OBJEKT B



OBJEKT C - DEMOLICE



OBJEKT D - DEMOLICE
KAMENNÁ STĚNA UZAVÍRAJÍCÍ AREÁL



OBJEKT E

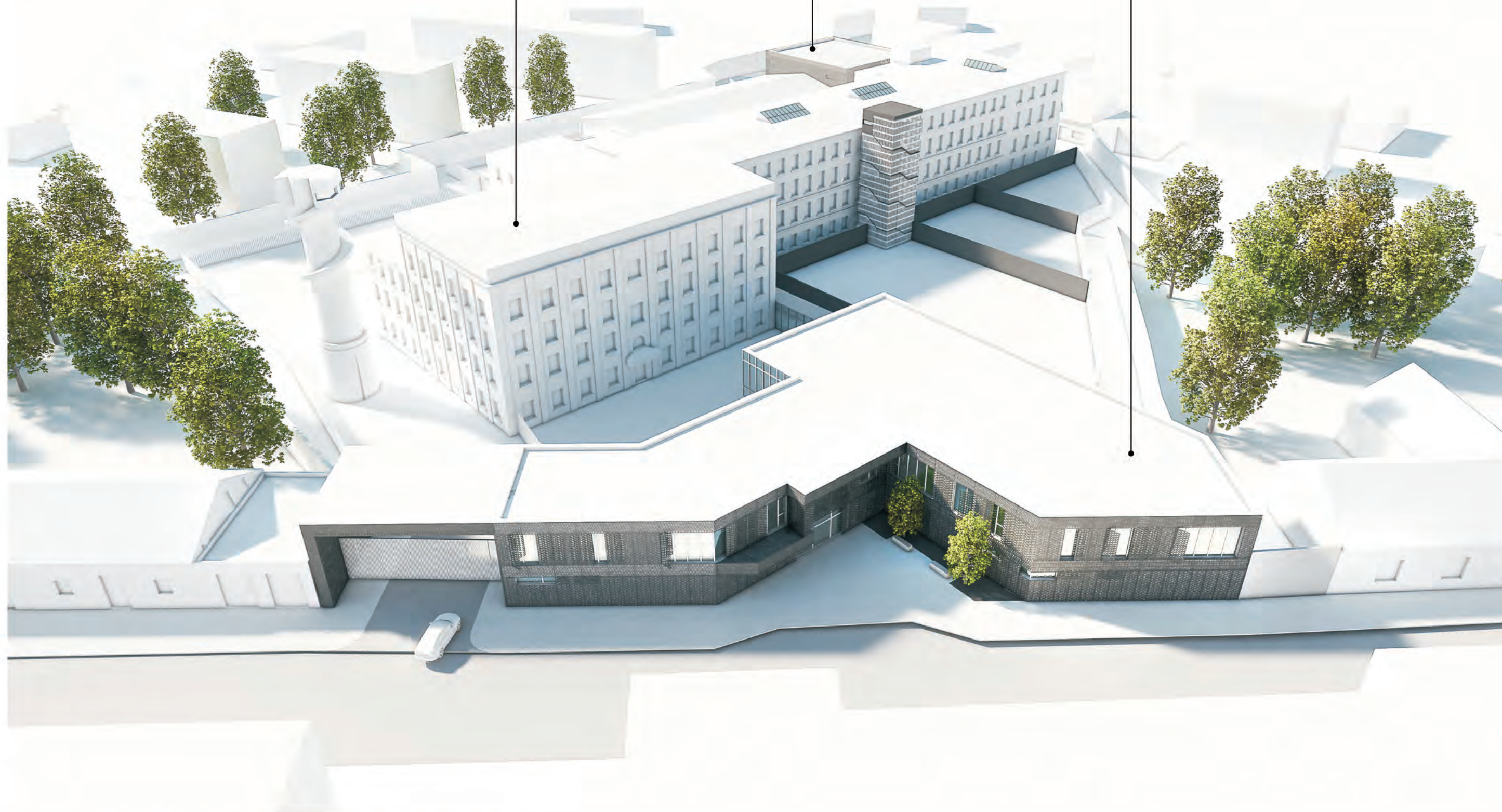


OBJEKT F

B - HLAVNÍ BUDOVA ZÁZEMÍ
VĚZNICE, OPERAČNÍ STŘEDISKO
UBYTOVÁNÍ, HYGIENA, VOLNÝ ČAS
A VÝCHOVA

C - PRÁCE ODSOUZENÝCH
ZÁZEMÍ, KANCELÁŘE, DÍLNY,
ATELIERY PRO PRAKTICKOU
VÝUKU A HALA

A - NOVÁ VSTUPNÍ A NÁVŠTĚVNÍ
BUDOVA VĚZENÍ ADMINISTRATIVNÍ
ČÁST, ŘEDITELSTVÍ



VĚZEŇSKÉ ZAŘÍZENÍ HOŘICE





CHARAKTERISTIKA A KONCEPT AREÁLU:

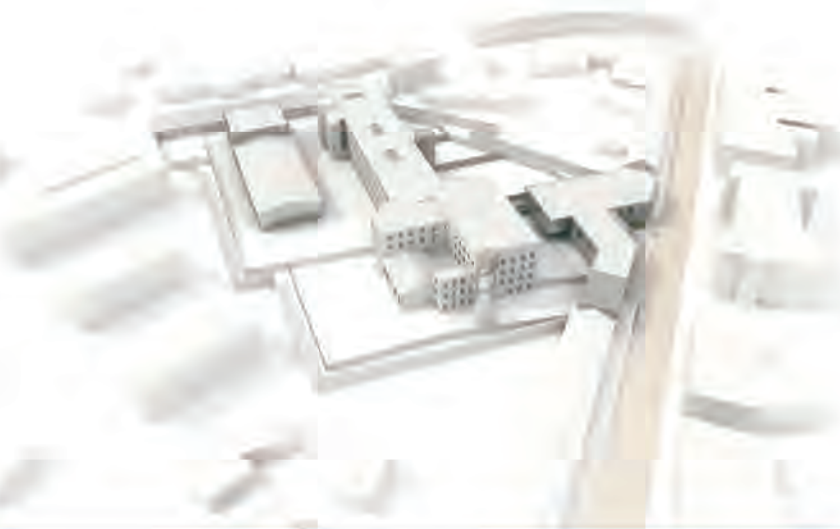
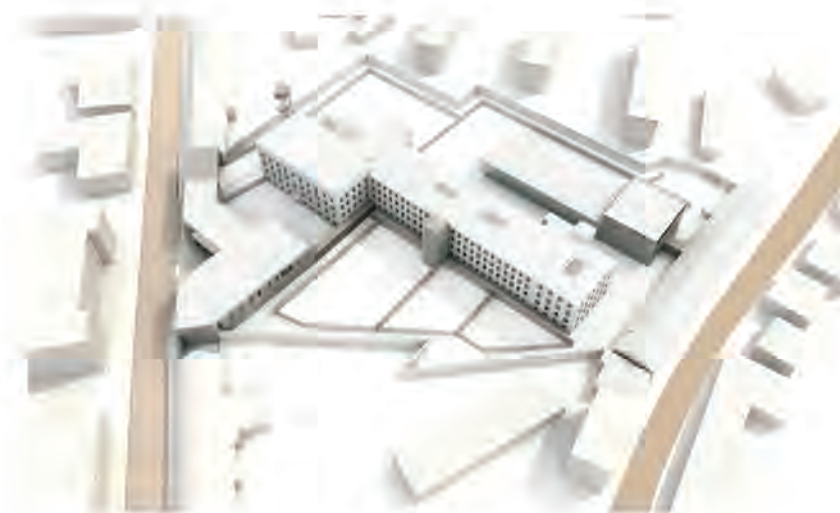
Areál, uzavřený po obvodu kamennou zdí vyobrazenou na mapách již v roce 1877, a všechny budovy po obvodu areálu vyjma vstupní nemají okna směřující mimo areál.

Chápu areál jako uzavřený, celistvý objekt uvnitř města a této vlastnosti chci využít pro návrh vězeňského zařízení.

Areál byl v dřívějším režimu poznamenán mnoha zásahy, většina z nich byla bohužel k horšímu a to nejen architektonicky, ale také majetkoprávně.

Nejsou jednoznačně vymezeny vstupy do areálu a jednotlivých objektů, některé vstupy do stávajících budov jsou na cizím pozemku. Dále byly vestavěny a přistavovány různé přízemní stavby sloužící jako dílny nebo garáže, většinou bez jakékoliv vazby na hlavní budovu pěstírny.

Proto je potřeba areál v prvé řadě očistit od těchto zásahů, jednoznačně vyřešit problém věcných břemen, zjednodušit, zpřehlednit a vhodně doplnit o potřebné objekty pro plnění uvažované funkce při zachování měřítka návaznosti a atmosféry ulice.





LEGENDA :

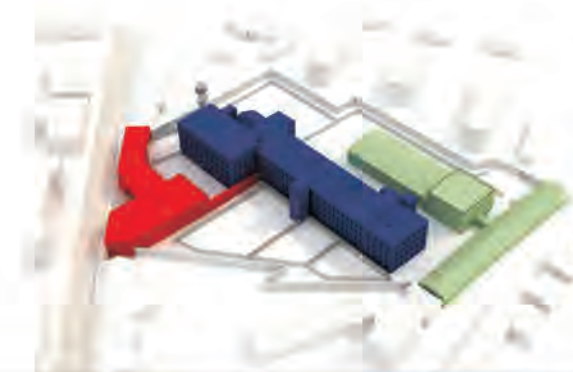
A - NOVÁ VSTUPNÍ A NÁVŠTĚVNÍ BUDOVA
VĚZENÍ ADMINISTRATIVNÍ ČÁST,
ŘEDITELSTVÍ

B - HLAVNÍ BUDOVA
B1 - ZÁZEMÍ VĚZNICE, OPERAČNÍ
STŘEDISKO
B2 - UBYTOVÁNÍ, HYGIENA
B3 - VOLNÝ ČAS A VÝCHOVA

C - HALA, PRÁCE ODSOUZENÝCH
ZÁZEMÍ A KANCELÁŘE
DÍLNY, ATELIERY PRO PRAKTICKOU
VÝUKU

- STÁVAJÍCÍ ZÁSTAVBA
- NOVÁ ZÁSTAVBA V AREÁLU
- STÁVAJÍCÍ ZÁSTAVBA V AREÁLU
ADAPTACE

- ZÁKLADNÍ POHYB**
- NOVÝ ODSOUZENÝ
 - PRÁCE ODSOUZENÝCH
 - VYCHÁZKOVÝ DVŮR MIN. 1H ZA DEN
 - ZAMĚSTNANCI VĚZNICE



VĚZEŇSKÉ ZAŘÍZENÍ HOŘICE



OBJEKT A

Na vstupní objekt věznice se vztahují dva naprosto odlišné požadavky. Měl by se stát přirozenou nerušící součástí ulice, měl by být otevřený pro návštěvníky a zaměstnance, ale zároveň by měl zůstat uzavřený pro vězně a neumožňovat jim nežádoucí kontakt s okolím.

Z těchto důvodů dodržuji původní uliční čáru s výjimkou zalomení u samotného vstupu tak, aby byl naprosto čitelný, poskytoval pohodlí jak v samotné čekací hale, tak i před objektem. Pro zajištění pocitu soukromí pro návštěvy je fasáda navržena z tahokovových dílů, propouštějící světlo dovnitř, ale zároveň zabraňující přímému pohledu z ulice. (detailní popis fasády viz. strana 14)

Jednoznačné oddělení pohybu návštěv a vězňů je provedeno uvnitř objektu až v druhém plánu, což je výhodné pro návrh v podstatě civilní uliční fasády.

Objekt je vzhledem ke kontextu okolí navržen jako dvoupodlažní.

Konstrukční systém je navržen jako stěnový zděný s dvouplášťovou obvodovou stěnou.

Konstrukční výška je 3,9m.



LEGENDA:

- PROSTORY NÁVŠTĚV A ADMINISTRATIVNÍCH PRACOVNÍKŮ
- PROSTORY SLOUŽÍCÍ ODSOUZENÝM K NÁVŠTĚVÁM
- PROSTORY OSTRAHY VĚZNICE
- STÁVAJÍCÍ ZÁSTAVBA

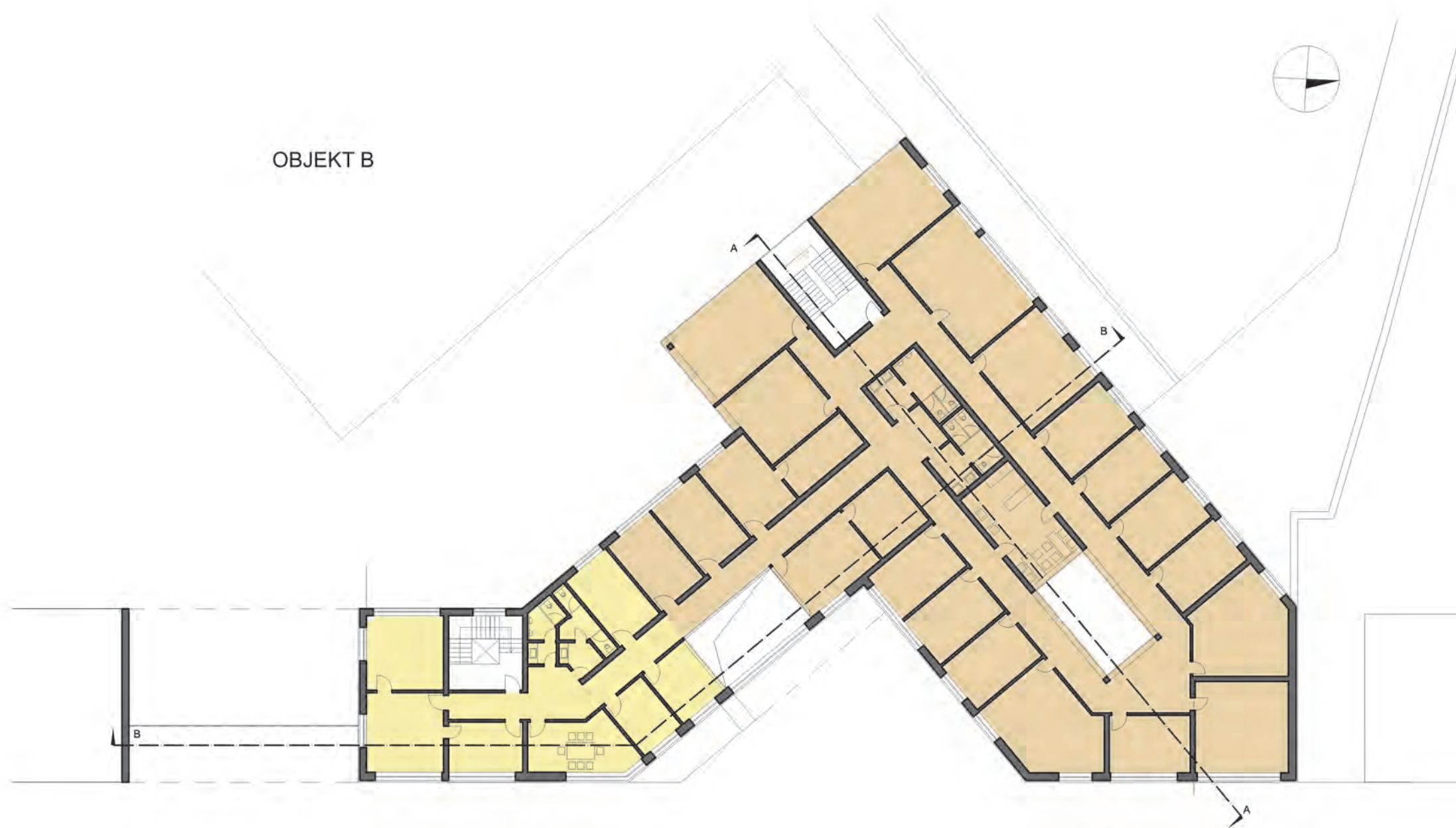
ZÁKLADNÍ POHYB

- - - - - ODSOUZENÍ
 - 1) PŘÍCHOD ODSOUZENÉHO DO PŘÍJMOVÉ MÍSTNOSTI
 - 2) ESKORTA ODVÁDÍ ODSOUZENÉHO DO PŘÍSLUŠNÉ NÁVŠTĚVNÍ MÍSTNOSTI
 - 3) NÁVŠTĚVA
 - 4) ODCHOD ODSOUZENÉHO
 - 5) ODSOUZENÝ VYZVEDÁ BALÍČEK
 - 6) ODCHOD ODSOUZENÉHO NA CELU
- - - - - NÁVŠTĚVY
 - 1) VSTUP DO HALY
 - 2) BEZPEČNOSTNÍ PROHLÍDKA PŘES RTG RÁM, OSOBNÍ PROHLÍDKA, RTG BALÍČKŮ
 - 3) NÁVŠTĚVA VYČKÁ NA SLUŽBU KTERÁ JÍ ZAVEDE DO PŘÍSLUŠNÉ MÍSTNOSTI
 - 4) NÁVŠTĚVA
 - 5) ODCHOD PŘES JEDNOSMĚRNÉ DVEŘE


PROVOZ

- 01 VSTUPNÍ PROSTOR
- 02 BEZPEČNOSTNÍ FILTR
- 03 PROSTORY PO BEZPEČNOSTNÍ PROHLÍDCE
- 04 NÁVŠTĚVNÍ MÍSTNOSTI
- 05 PROSTORY VĚŽŮ
- 06 BEZPEČNOSTNÍ FILTR MOTOROVÉ BRÁNY

OBJEKT B



LEGENDA:

	ŘEDITELSTVÍ VĚZNICE	KANCELÁŘE 177 M ²
	ADMINISTRATIVNÍ ČÁST	KANCELÁŘE 513 M ²

POČTY ZAMĚSTNANCŮ:

Věznice je dimenzována na 250-400 vězňů.
Počty zaměstnanců jsou proto velmi podobné jako v zařízeních v Kuřimi nebo v Karviné, což je přibližně 160 až 200 zaměstnanců. Z toho 50% příslušníků vězeňské stráže, 15% příslušníků justiční stráže a 35% občanských zaměstnanců.
Dále také externí pracovníci spolupracující s věznicí na zaměstnanosti a výuce vězňů.



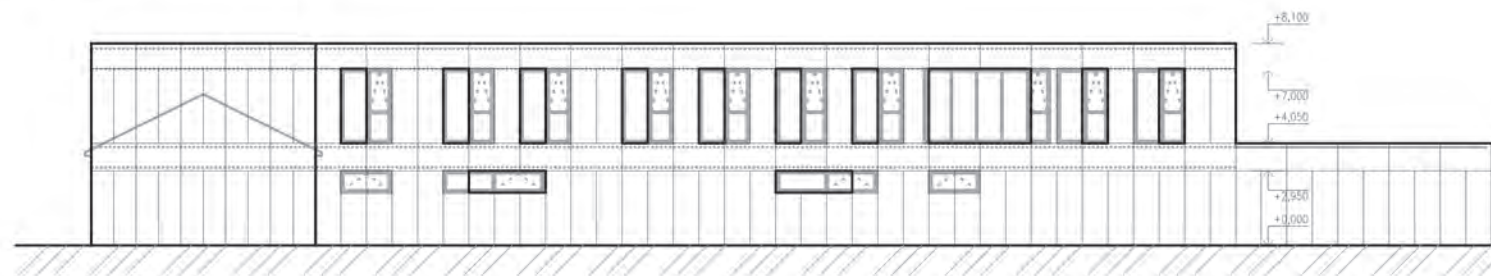
ŘEZ A-A



ŘEZ B-B



POHLED VÝCHODNÍ



POHLED JIHOVÝCHODNÍ



POHLED SEVEROZÁPADNÍ

LEGENDA:

- PROSTORY NÁVŠTĚV
- PROSTORY SLOUŽÍCÍ ODSOUZENÝM K NÁVŠTĚVÁM
- PROSTORY OSTRAHY VĚZNICE
- KANCELÁŘE

FASADA - OBJEKT A

Fasádní plášť je tvořen rastrom šablon z tahokovu. Tento materiál umožňuje dva systémy otvorů, první potřebný dle nároku na osvětlení a druhý estetický a bezpečnostní, který také vytváří zajímavou hru stínů v interiéru.

Dále tento materiál udrží žádoucí odkaz bývalé průmyslové stavby.

Některé z těchto šablon lze otevřít podobně jako okenice v systému například z důvodu čištění oken.

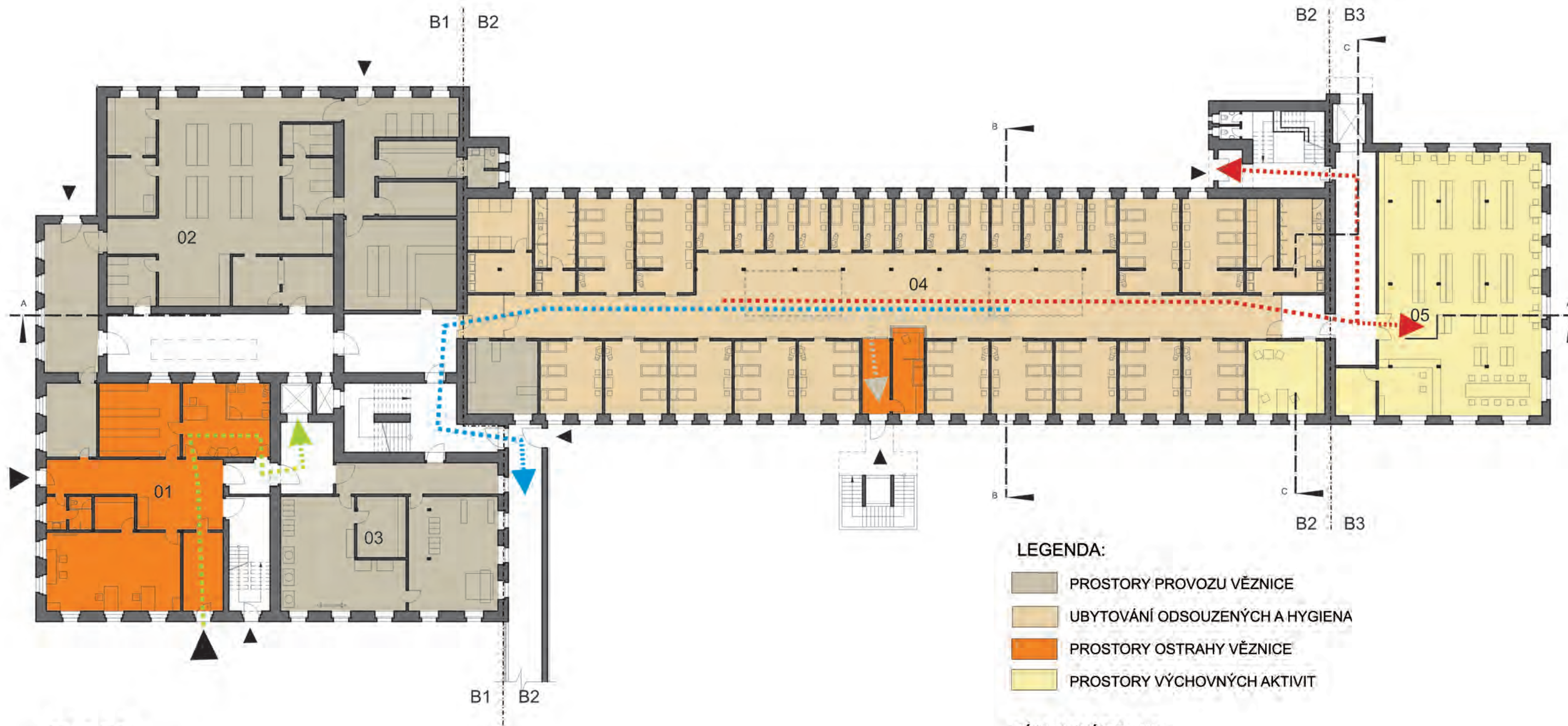




VĚZEŇSKÉ ZAŘÍZENÍ HOŘICE



VĚZEŇSKÉ ZAŘÍZENÍ HOŘICE



LEGENDA:

- PROSTORY PROVOZU VĚZNICE
- UBYTOVÁNÍ ODSOUZENÝCH A HYGIENA
- PROSTORY OSTRAHY VĚZNICE
- PROSTORY VÝCHOVNÝCH AKTIVIT

ZÁKLADNÍ POHYB

- NOVÝ ODSOUZENÝ
- VYCHÁZKOVÝ DVŮR MIN. 1H ZA DEN
- ZAMĚŠTNÁNÍ VĚZŇŮ A VÝCHOVNÝCH PROGRAMŮ
- NÁVŠTĚVY

PROVOZ

- 01 PROSTORY OSTRAHY, OPERAČNÍ STŘEDISKO, VRCHNÍ INSPEKTOR
- 02 KUCHYNĚ, SKLADY POTRAVIN, KANTÝNA
- 03 PRÁDELNA
- 04 BLOK CEL 60 -110 ODSOUZENÝCH
- 05 KNIHOVNA

OBJEKT B

Stávající budova mechanické tkalcovny byla v minulém režimu nově přepatrována ocelovou konstrukcí bez návaznosti na fasádu a její členění. Byla rozdělena na 3 sekce B1/B2/B3. Tohoto stavu využívám pro rozdělení do jednotlivých uzavíratelných a jasně definovaných úseků.

Sekce B1 je nejstarší částí továrny, zde jsou navrženy provozy pro chod věznic - části ostrahy, speciální cely a prostory civilních pracovníků.

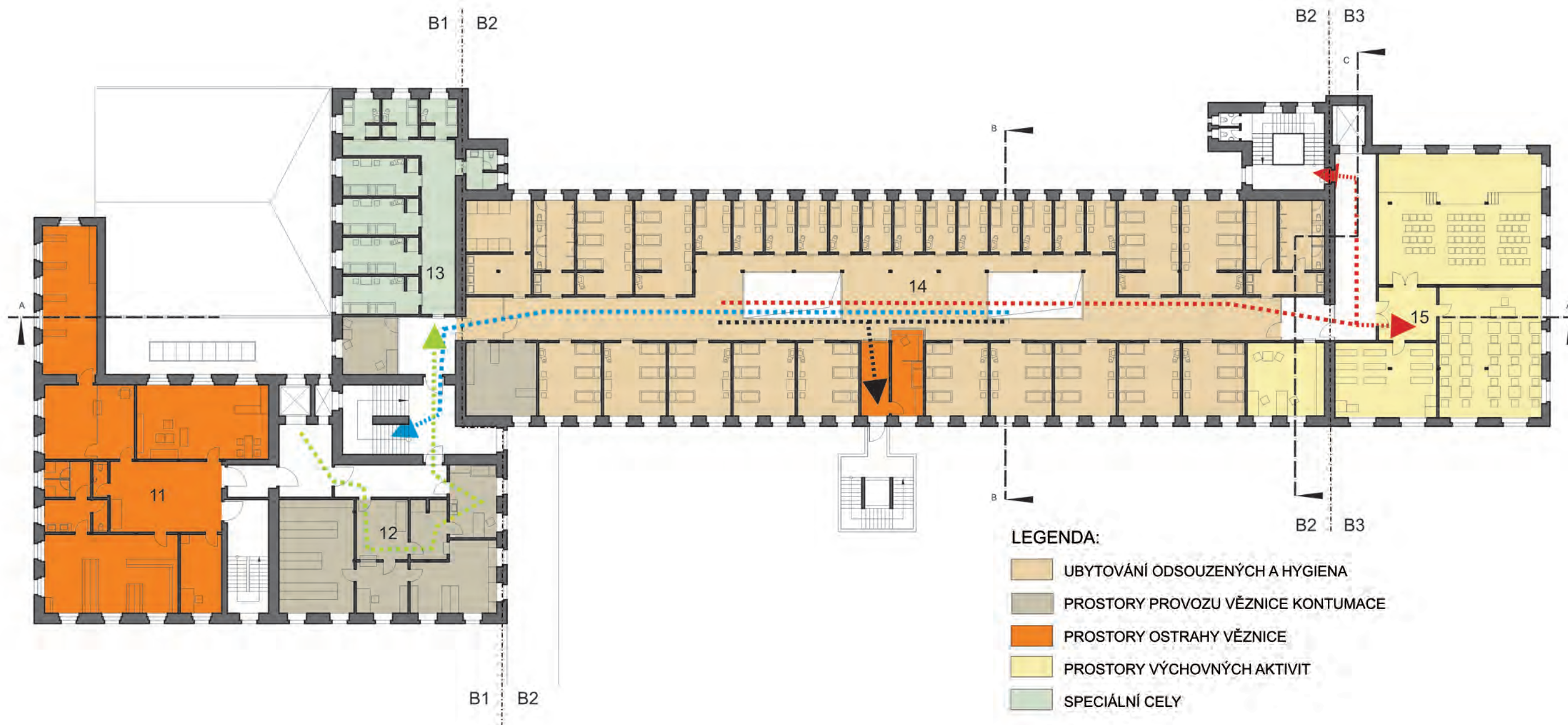
Její vnější podoba je uvedena dle historických podkladů do stavu před necitlivými zásahy.

Sekce B2 je navržena pro ubytování vězňů. Každá cely je samostatně vložená žb. buňka tvořící blok.

V této sekci je velmi důležitou částí protipožární řešení.

Každá cely tvořící samostatný požární úsek a úniková vzdálenost je dostačující. Přesto je počítáno se systémem EPS na snížení požárního zatížení z důvodu velikosti a propojení společného prostoru chodby bloku.

Sekce B3 slouží pro výchovné a volno časové aktivity dle běžných standardů nabízených ve věznicích.



LEGENDA:

- UBYTOVÁNÍ ODSOUZENÝCH A HYGIENA
- PROSTORY PROVOZU VĚZNICE KONTUMACE
- PROSTORY OSTRAHY VĚZNICE
- PROSTORY VÝCHOVNÝCH AKTIVIT
- SPECIÁLNÍ CELY

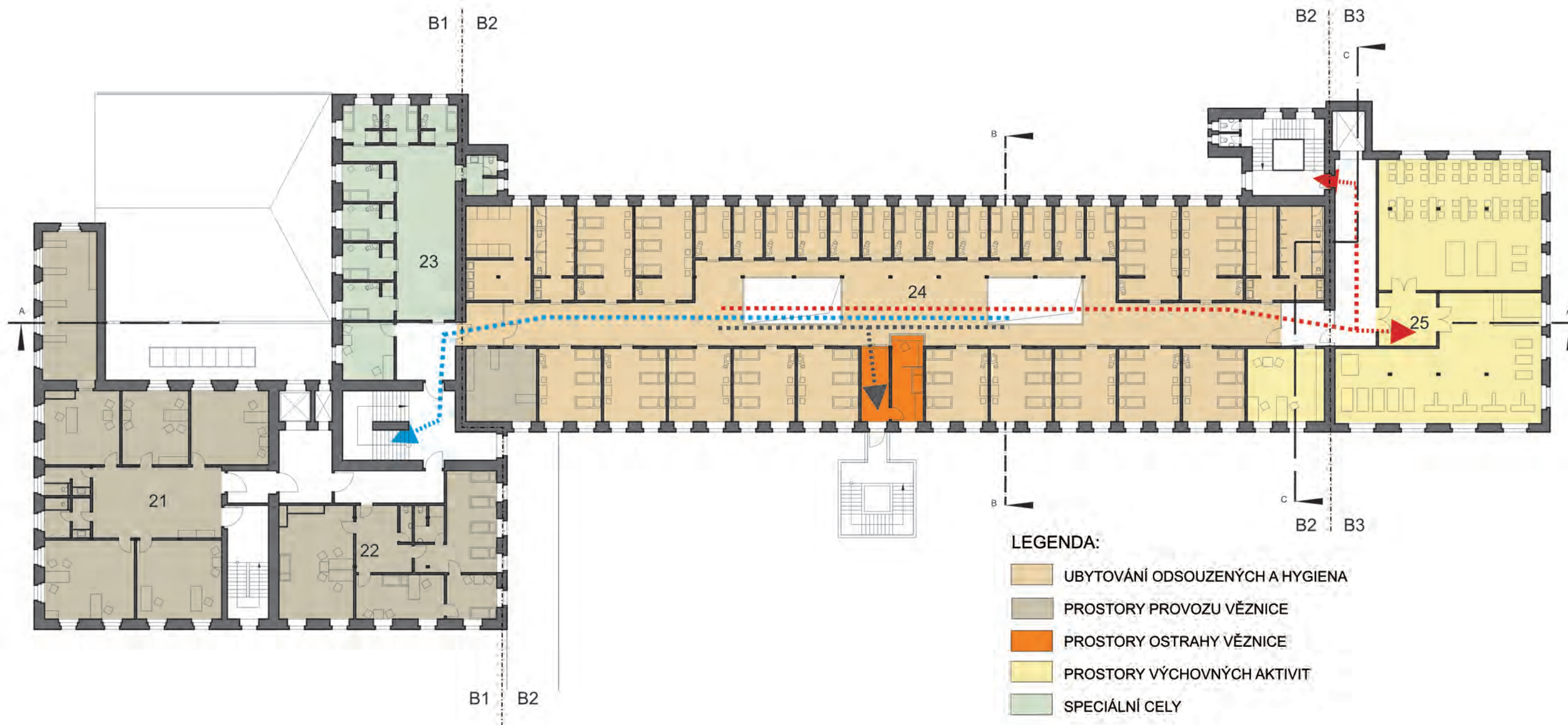
ZÁKLADNÍ POHYB

- NOVÝ ODSOUZENÝ
- VYCHÁZKOVÝ DVŮR MIN. 1H ZA DEN
- ZAMĚŠTNÁNÍ VĚZŇŮ A VÝCHOVNÝCH PROGRAMŮ
- NÁVŠTĚVY

PROVOZ

- 11 ZÁZEMÍ OSTRAHY ŠATNA DENNÍ MÍSTNOST, SKLAD ZBRANÍ A MUNICE
- 12 KONTUMACE, PŘÍJEM A VÝDEJ VĚCÍ, ORDINACE PRO VSTUPNÍ PROHLÍDKU
- 13 NÁSTUPNÍ ODDĚLENÍ
- 14 BLOK CEL 60 -110 ODSOUZENÝCH
- 15 VÝUKOVÉ A ZÁJMOVÉ PROGRAMY, MODLITEBNA, HUDEBNÍ SÁL





LEGENDA:

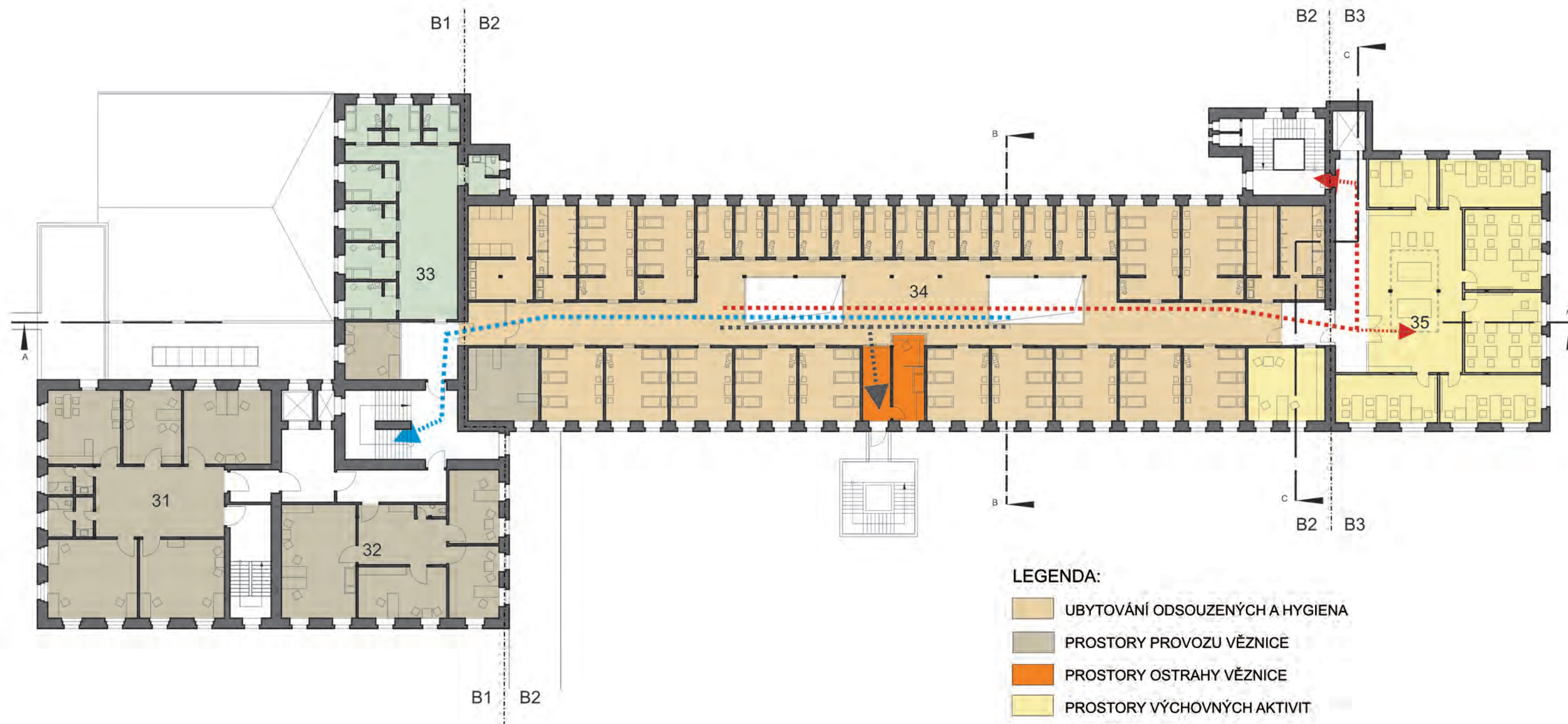
- UBYTOVÁNÍ ODSOUZENÝCH A HYGIENA
- PROSTORY PROVOZU VĚZNICE
- PROSTORY OSTRAHY VĚZNICE
- PROSTORY VÝCHOVNÝCH AKTIVIT
- SPECIÁLNÍ CELY

ZÁKLADNÍ POHYB

- VYCHÁZKOVÝ DVŮR MIN. 1H ZA DEN
- ZAMĚŠTNÁNÍ VĚZŇŮ A VÝCHOVNÝCH PROGRAMŮ
- NÁVŠTĚVY

PROVOZ

- 21 KANCELÁŘE ODDĚLENÍ PREVENCE A STÍŽNOSTÍ VĚZŇŮ A SPRÁVNÍ ODDĚLENÍ ARCHIV UTAJOVANÝCH SKUTEČNOSTÍ
- 22 LŮŽKOVÉ ODDĚLENÍ, VYŠETŘOVNY LÉKAŘŮ
- 23 ODDĚLENÍ ODCHODU VĚZŇŮ, PRACOVNA VYCHOVATELE
- 24 BLOK CEL 60 - 110 ODSOUZENÝCH
- 25 MÍSTNOSTI VOLNÉHO ČASU POSILOVNA SPOLEČENSKÁ MÍSTNOST



LEGENDA:

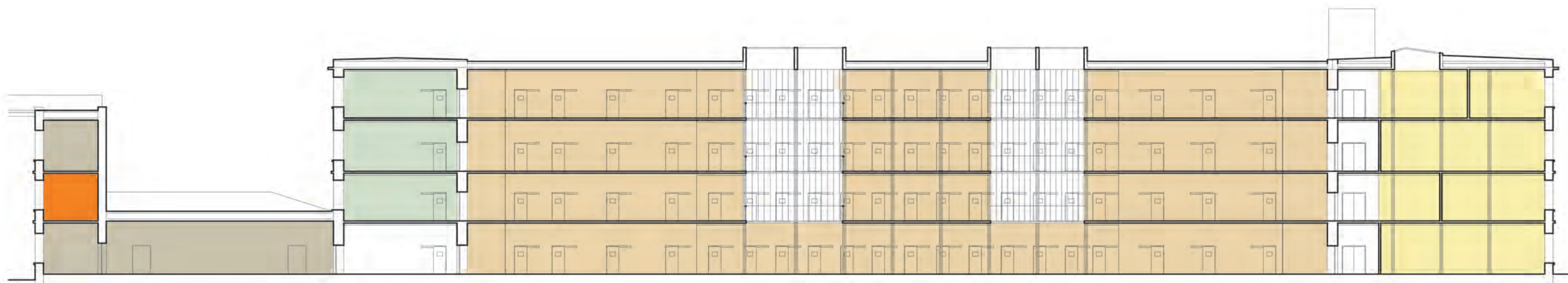
- UBYTOVÁNÍ ODSOUZENÝCH A HYGIENA
- PROSTORY PROVOZU VĚZNICE
- PROSTORY OSTRAHY VĚZNICE
- PROSTORY VÝCHOVNÝCH AKTIVIT
- SPECIÁLNÍ CELY

ZÁKLADNÍ POHYB

- VYCHÁZKOVÝ DVŮR MIN. 1H ZA DEN
- ZAMĚŠTNÁNÍ VĚŽŇŮ A VÝCHOVNÝCH PROGRAMŮ
- NÁVŠTĚVY

PROVOZ

- 31 KANCELÁŘE VYCHOVATELŮ, SOCIÁLNÍCH PRACOVNÍKŮ
- 32 PRACOVNY VYCHOVATELŮ, SOCIÁLNÍCH PRACOVNÍKŮ
- 33 ODDĚLENÍ KÁZEŇSKÝCH TRESTŮ
- 34 BLOK CEL 60 - 110 ODSOUZENÝCH
- 35 MÍSTNOSTI SPECIÁLNÍ VÝUKY



ŘEZA-A



ŘEZ C-C



ŘEZ B-B

LEGENDA:

- UBYTOVÁNÍ ODSOUZENÝCH A HYGIENA
- PROSTORY PROVOZU VĚZNICE KONTUMACE
- PROSTORY OSTRAHY VĚZNICE
- PROSTORY VÝCHOVNÝCH AKTIVIT
- SPECIÁLNÍ CELY

VĚZEŇSKÉ ZAŘÍZENÍ HOŘICE



POHLED VÝCHODNÍ



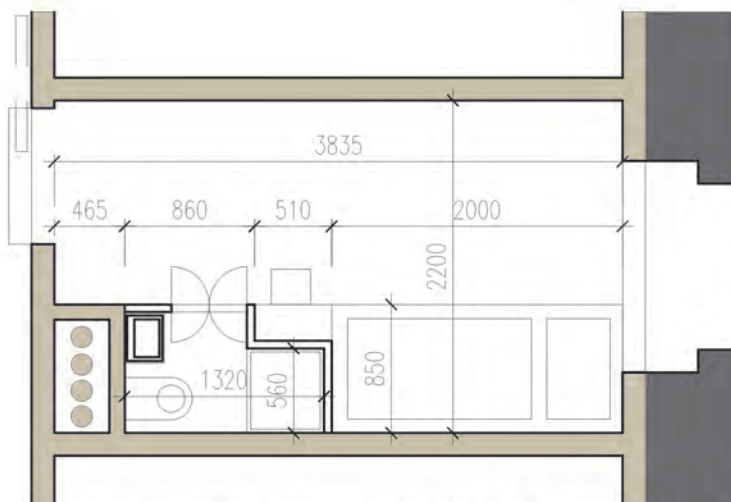
POHLED JIŽNÍ



POHLED SEVERNÍ

VĚZEŇSKÉ ZAŘÍZENÍ HOŘICE

CELA

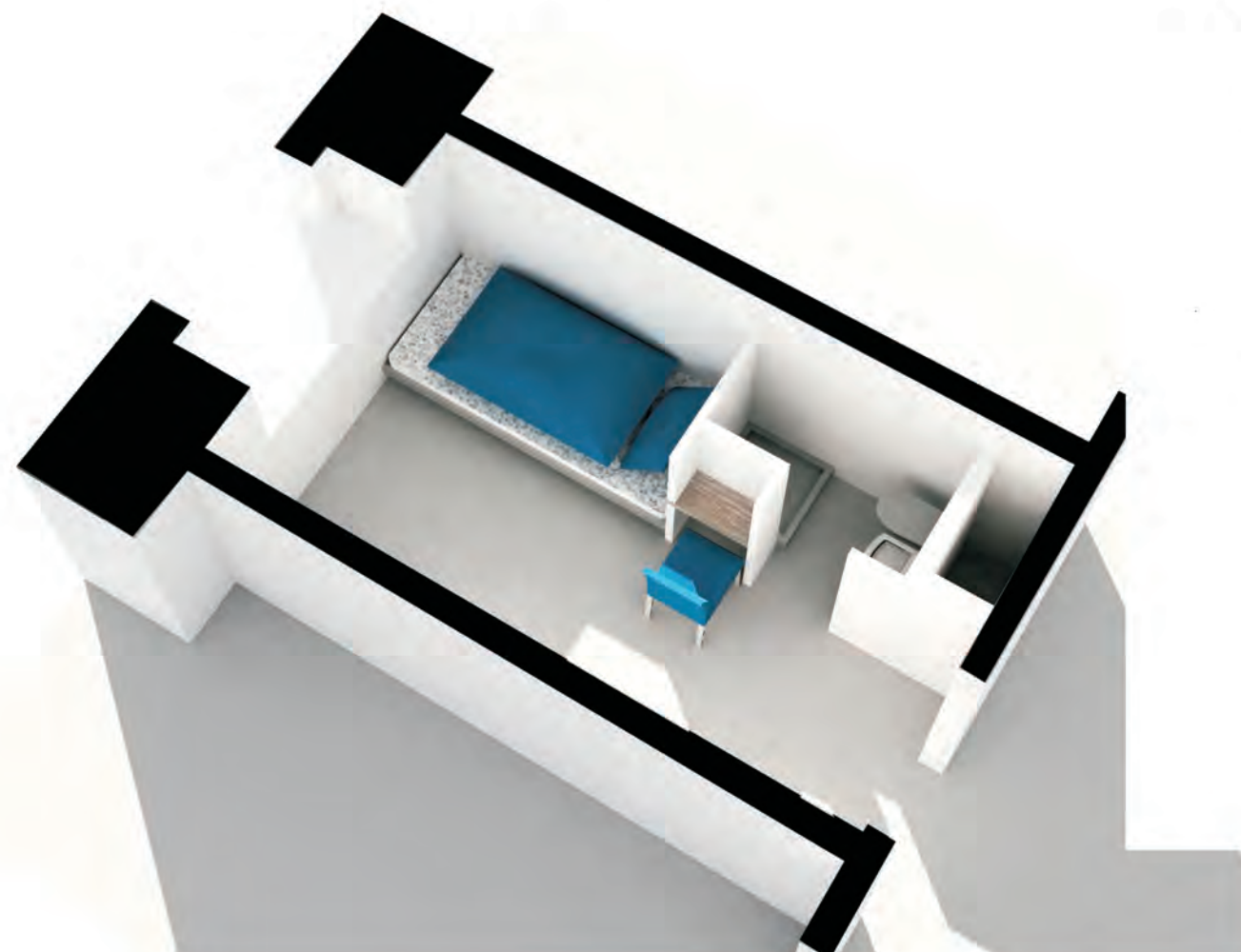


Požadovaný prostor dle zákona v ČR je 4m² na jednoho odsouzeného. Návrh cely je pro dva odsouzené 8,1m² včetně hygienického zázemí.

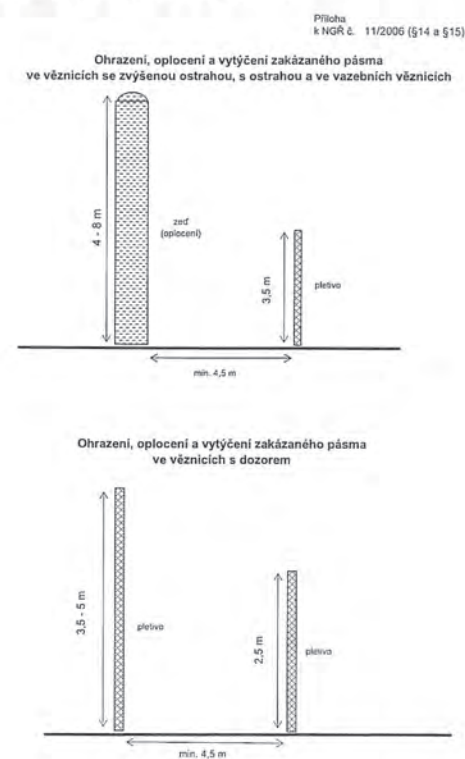
SCHÉMA ZABEZPEČENÍ

INTERIÉR VĚZNICE

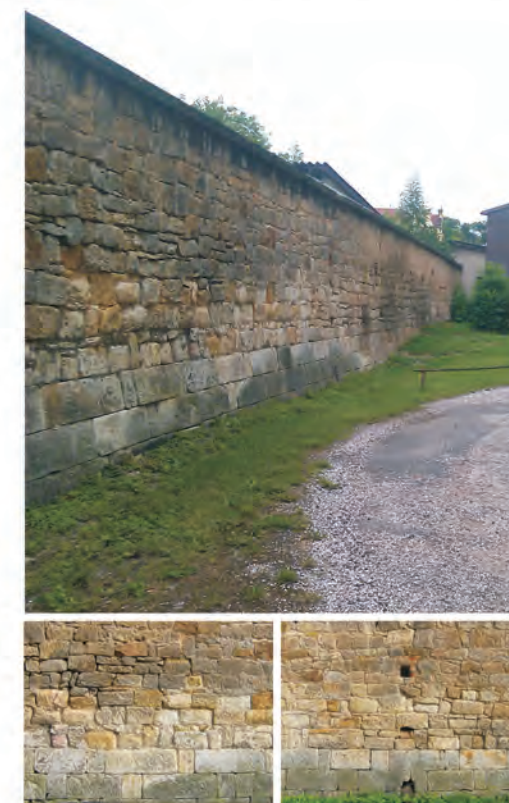
EXTERIÉR VĚZNICE

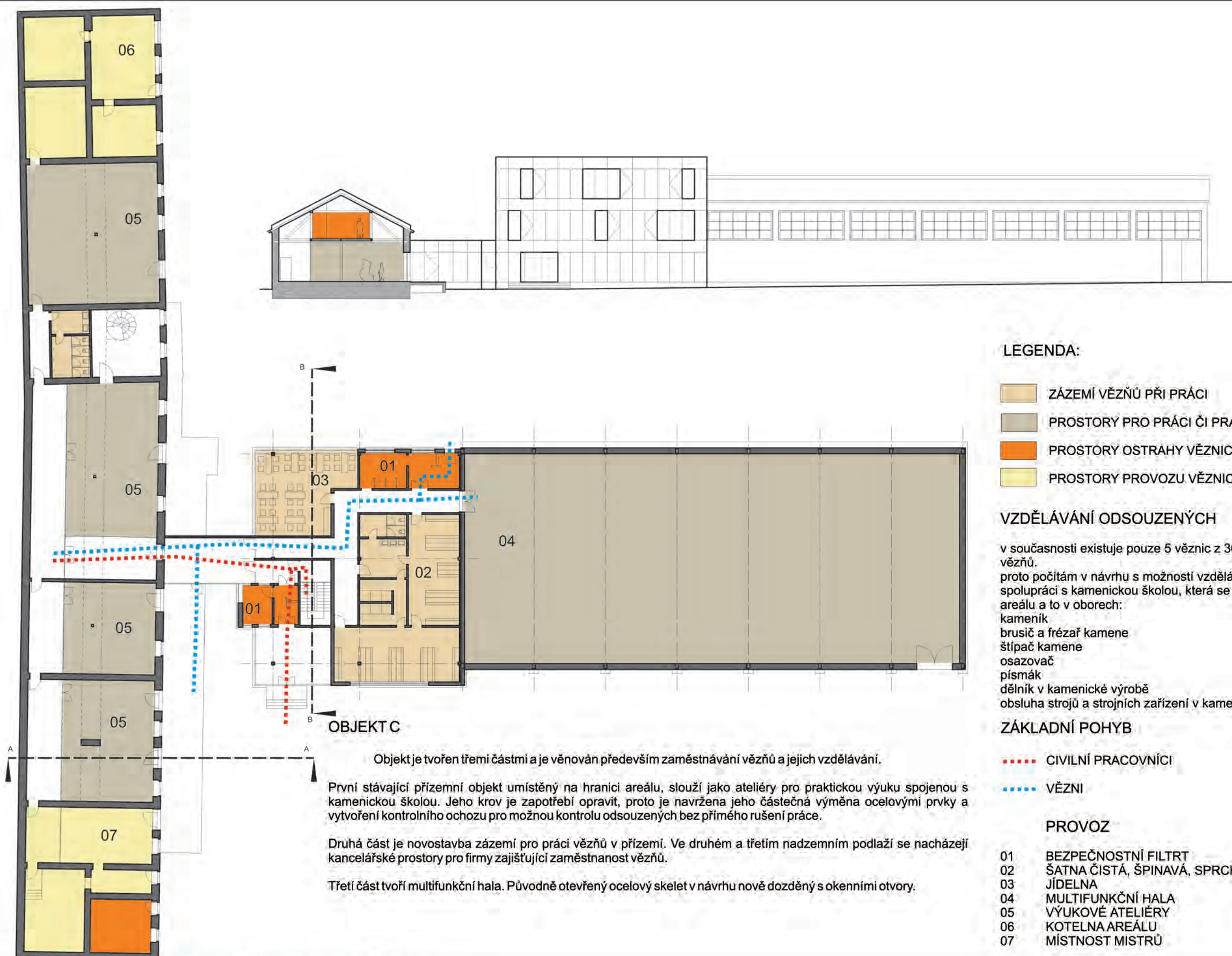


POŽADAVKY NA VĚZEŇSKÉ OPLOČENÍ DLE VNITŘNÍHO ŘÁDU



OPLOČENÍ AREÁLU KAMENNOU ZDÍ





LEGENDA:

- ZÁZEMÍ VĚZŇŮ PŘI PRÁCI
- PROSTORY PRO PRÁCI ČI PRAKTICKOU VÝUKU
- PROSTORY OSTRAHY VĚZNICE
- PROSTORY PROVOZU VĚZNICE

VZDĚLÁVÁNÍ ODSOUZENÝCH

v současnosti existuje pouze 5 věznic z 36 kde nabízí vzdělání vězňů.
 proto počítám v návrhu s možností vzdělávání vězňů ve spolupráci s kamenickou školou, která se nachází v blízkosti areálu a to v oborech:
 kameník
 brusič a frézař kamene
 štípač kamene
 osazovač
 písmák
 dělník v kamenické výrobě
 obsluha strojů a strojních zařízení v kamenické výrobě

ZÁKLADNÍ POHYB

- CIVILNÍ PRACOVNÍCI
- VĚZNI

PROVOZ

- 01 BEZPEČNOSTNÍ FILTRT
- 02 ŠATNA ČISTÁ, ŠPINAVÁ, SPRCHY
- 03 JÍDELNA
- 04 MULTIFUNKČNÍ HALA
- 05 VÝUKOVÉ ATELIÉRY
- 06 KOTELNA AREÁLU
- 07 MÍSTNOST MISTRŮ

OBJEKT C

Objekt je tvořen třemi částmi a je věnován především zaměstnávání vězňů a jejich vzdělávání.

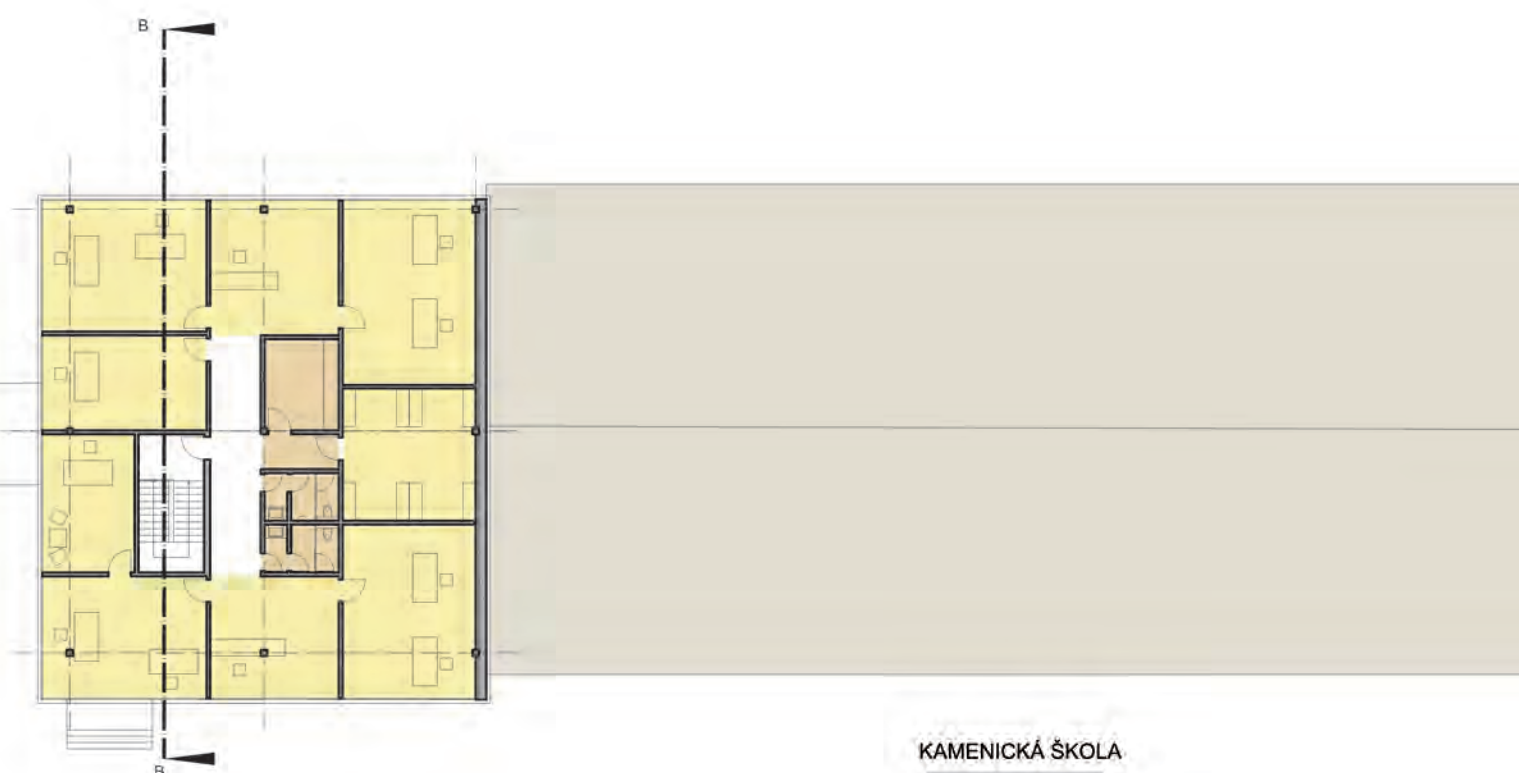
První stávající přízemní objekt umístěný na hranici areálu, slouží jako ateliéry pro praktickou výuku spojenou s kamenickou školou. Jeho krov je zapotřebí opravit, proto je navržena jeho částečná výměna ocelovými prvky a vytvoření kontrolního ochozu pro možnou kontrolu odsouzených bez přímého rušení práce.

Druhá část je novostavba zázemí pro práci vězňů v přízemí. Ve druhém a třetím nadzemním podlaží se nacházejí kancelářské prostory pro firmy zajišťující zaměstnanost vězňů.

Třetí část tvoří multifunkční hala. Původně otevřený ocelový skelet v návrhu nově dozděný s okenními otvory.

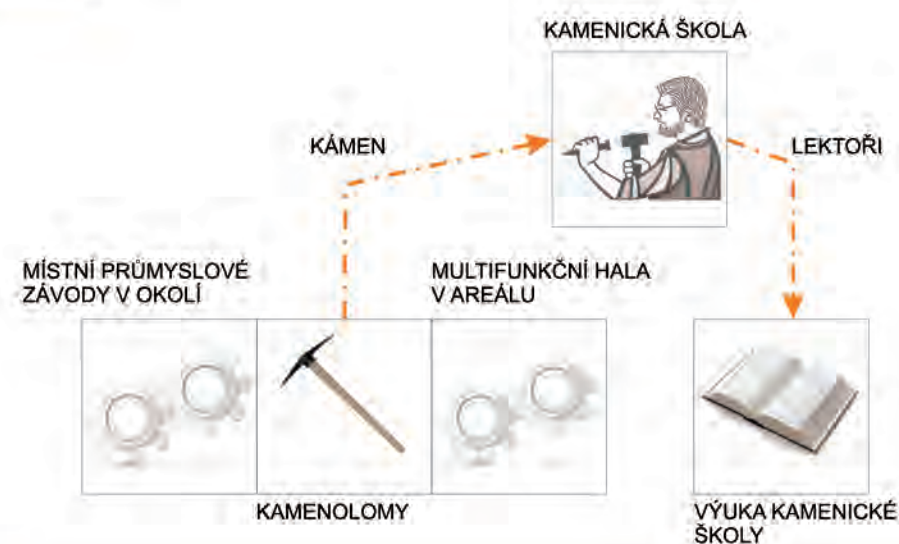
VĚZEŇSKÉ ZAŘÍZENÍ HOŘICE





ZAMĚSTNÁNÍ ODSOUZENÝCH

Zaměstnanost se pohybuje kolem 60%. Při zaměstnávání odsouzených je počítáno s částečnou spoluprací s místními firmami v průmyslových areálech v okolí pro vězně s nejnižším stupněm nebezpečí (20%), dále je počítáno se spoluprací s kamenickou školou v blízkosti a znovuoobením skomírající kamenické tradice otevřením některých z 33 zavřených kamenolomů pro vězně střední nebezpečnosti 20%. Pro odsouzené s největším rizikem je připravena multifunkční hala uvnitř areálu pro různý provoz (20%).



LEGENDA:

- ZÁZEMÍ KANCELÁŘÍ
- KANCELÁŘE
- ZÁZEMÍ VĚZŇŮ

VĚZEŇSKÉ ZAŘÍZENÍ HOŘICE

ZDROJE INFORMACÍ

PUBLIKACE:

VĚZNICE A VĚZEŇSKÝ SYSTÉM V ČESKÝCH ZEMÍCH OD 80. LET 19. STOLETÍ
- MARTINA JAHODOVÁ

PROLEGOMENA K PENOLOGII
- PHDR. JAROSLAV HÁLA

HISTORICKÁ PENOLOGIE
- EDUARD VACEK

VÝSTAVBA A PROVOZ VĚZNICE TYPU S OSTRAHOU
- PPP CENTRUM

MOŽNOSTI A PROBLÉMY RESOCIALIZACE
VĚZŇŮ, ÚČINNOST PROGRAMŮ ZACHÁZENÍ
- EVA BIEDERMANOVÁ

WEB

<http://www.vscr.cz/>
https://www.vscr.cz/client_data/1/user_files/73/file/V%C5%98V.pdf
<http://www.pppcentrum.cz/res/data/005/000673.pdf>
<http://www.trestni-rizeni.com>
<http://www.trestni-rizeni.com/dokumenty/navstevy-ve-veznici-pravidla-navstev>
<http://www.horice.org/cz/>
<http://www.mileta.cz/>
<http://www.kr-kralovehradecky.cz/>

VNITŘNÍ ŘÁDY

NGŘ č. 4-2011
NGŘ č. 21-2010

KONZULTACE

ING. ARCH. JAN AULÍK
RADA PLK. MGR. FRANTIŠEK SECHTER
TOMÁŠ NOVOTNÝ (ODSOUZENÝ)