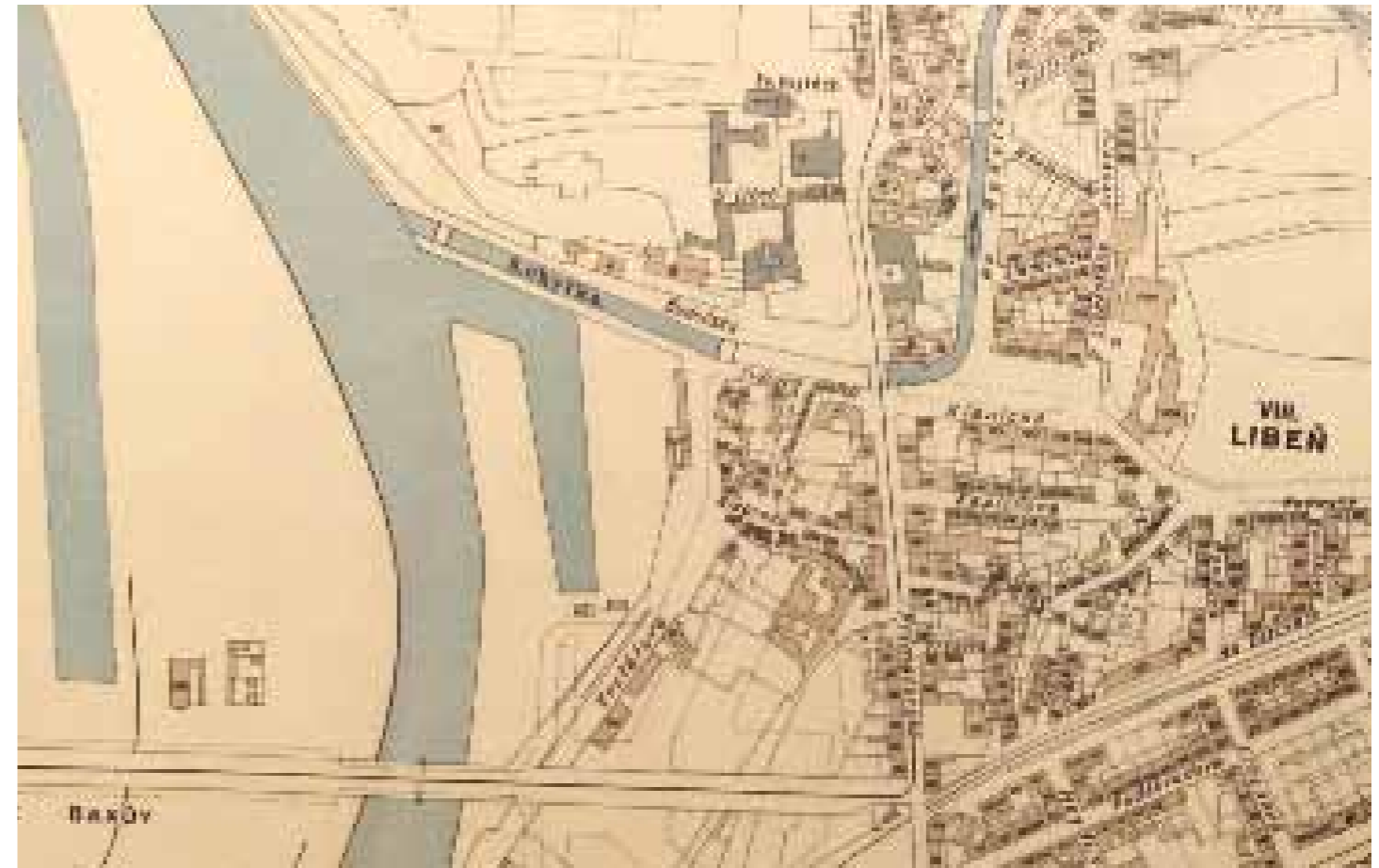
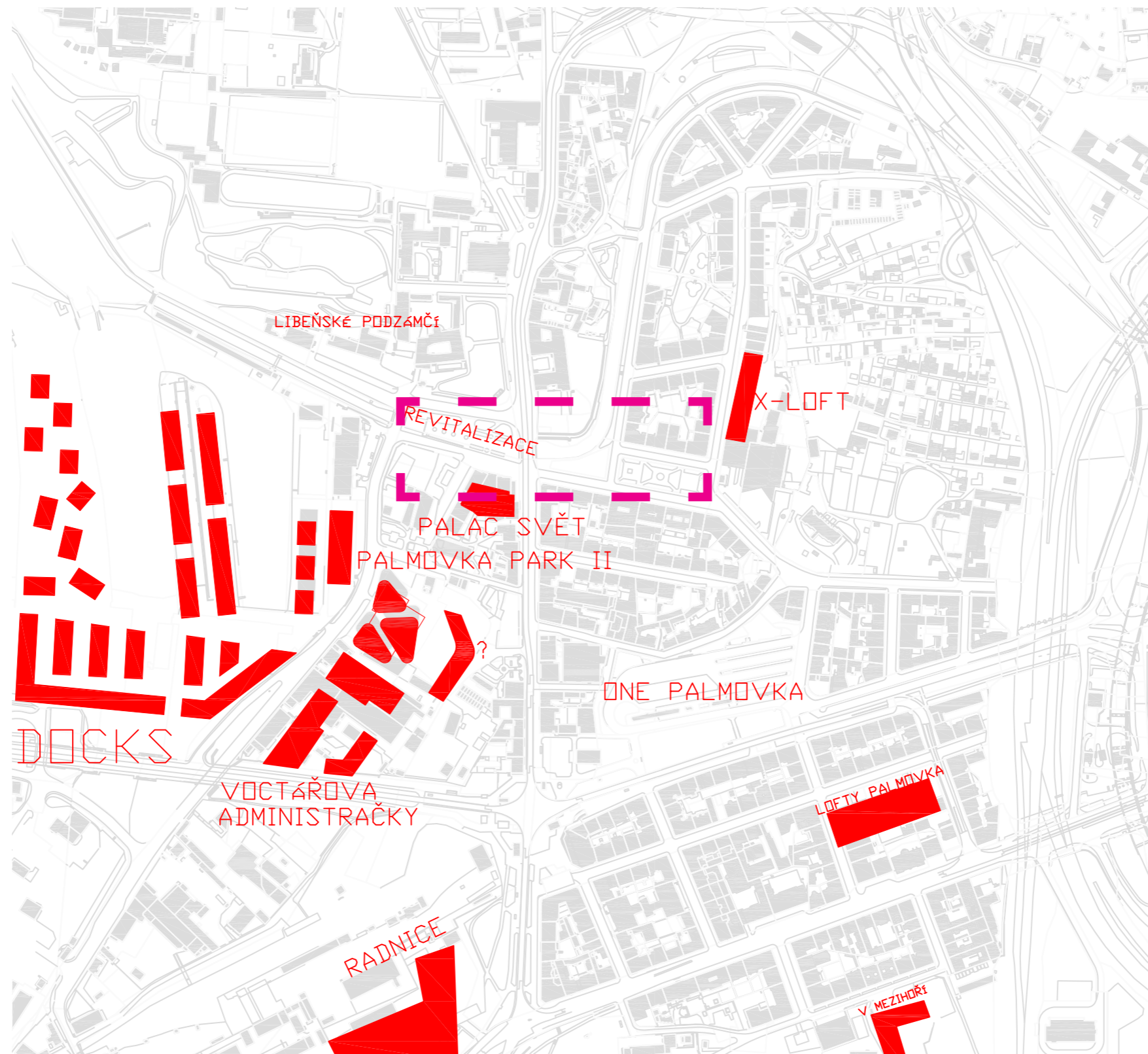


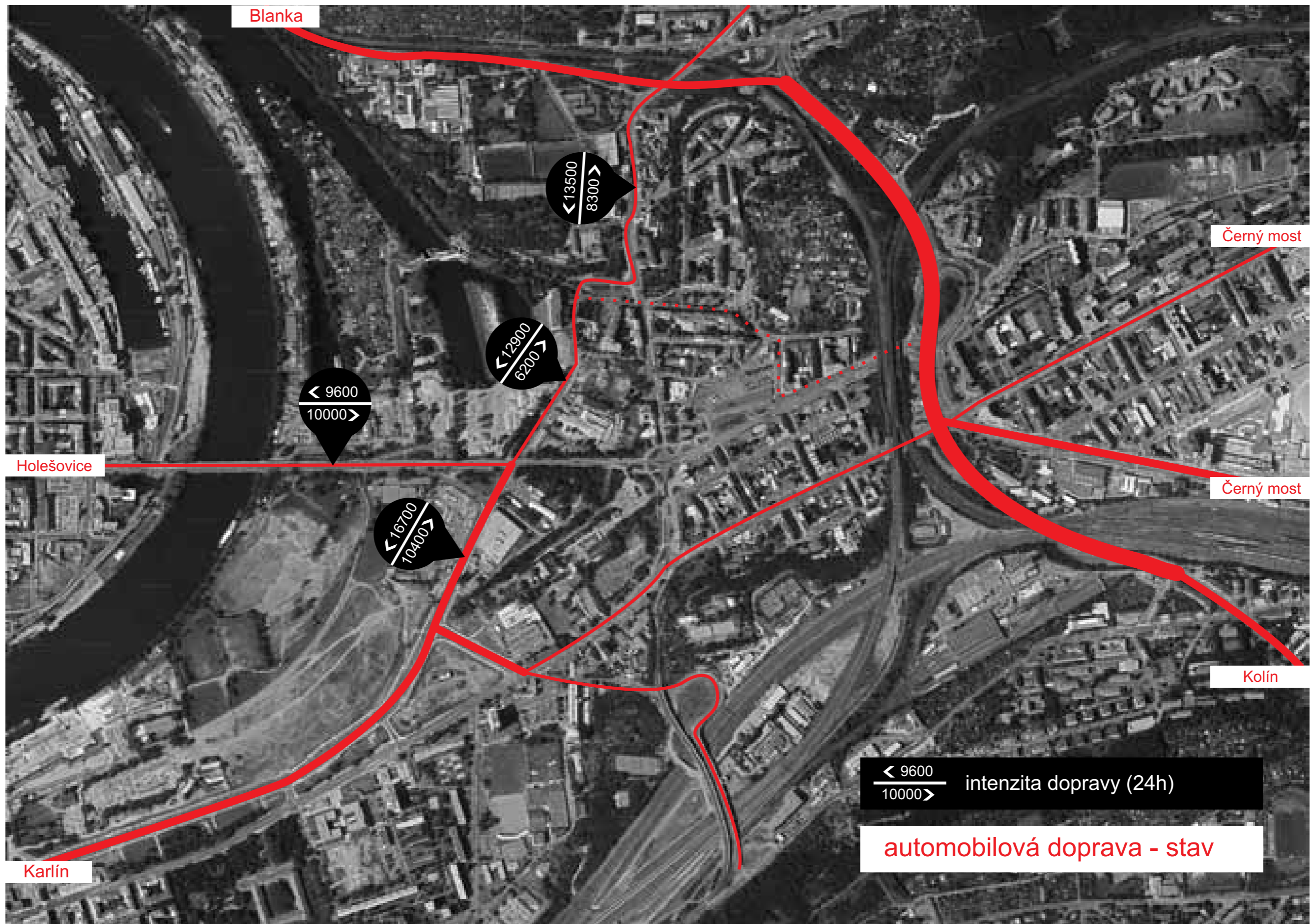
LIBEŇ - DŮM A DVĚ NÁMĚSTÍ
ALEŠ HAMHALTER

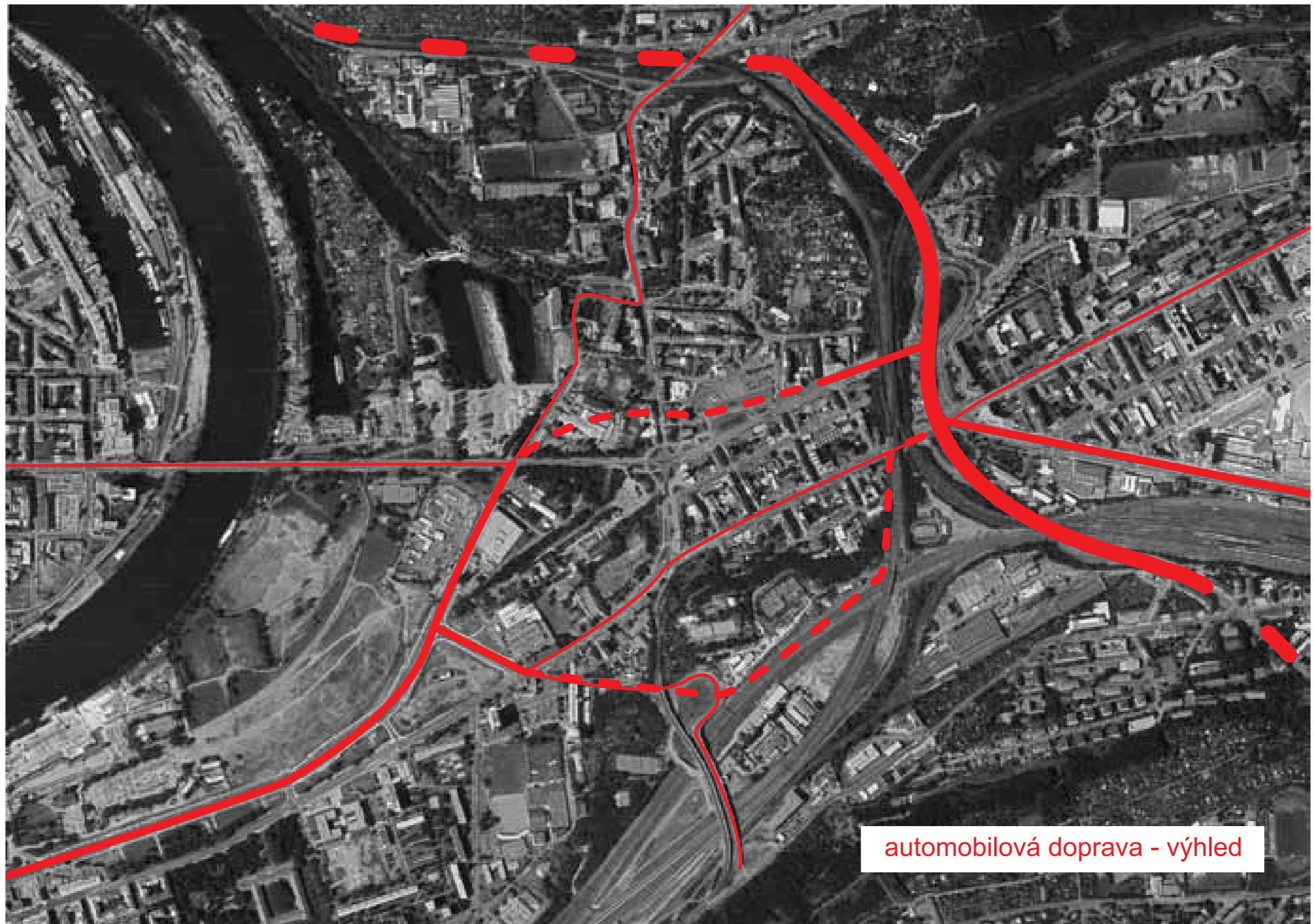
ANALÝZA.....	3
KONCEPT.....	11
PROJEKT.....	13
NÁMĚSTÍ Dr. HOLÉHO.....	18
BYTOVÝ DŮM.....	22
DOKLADOVÁ ČÁST.....	41



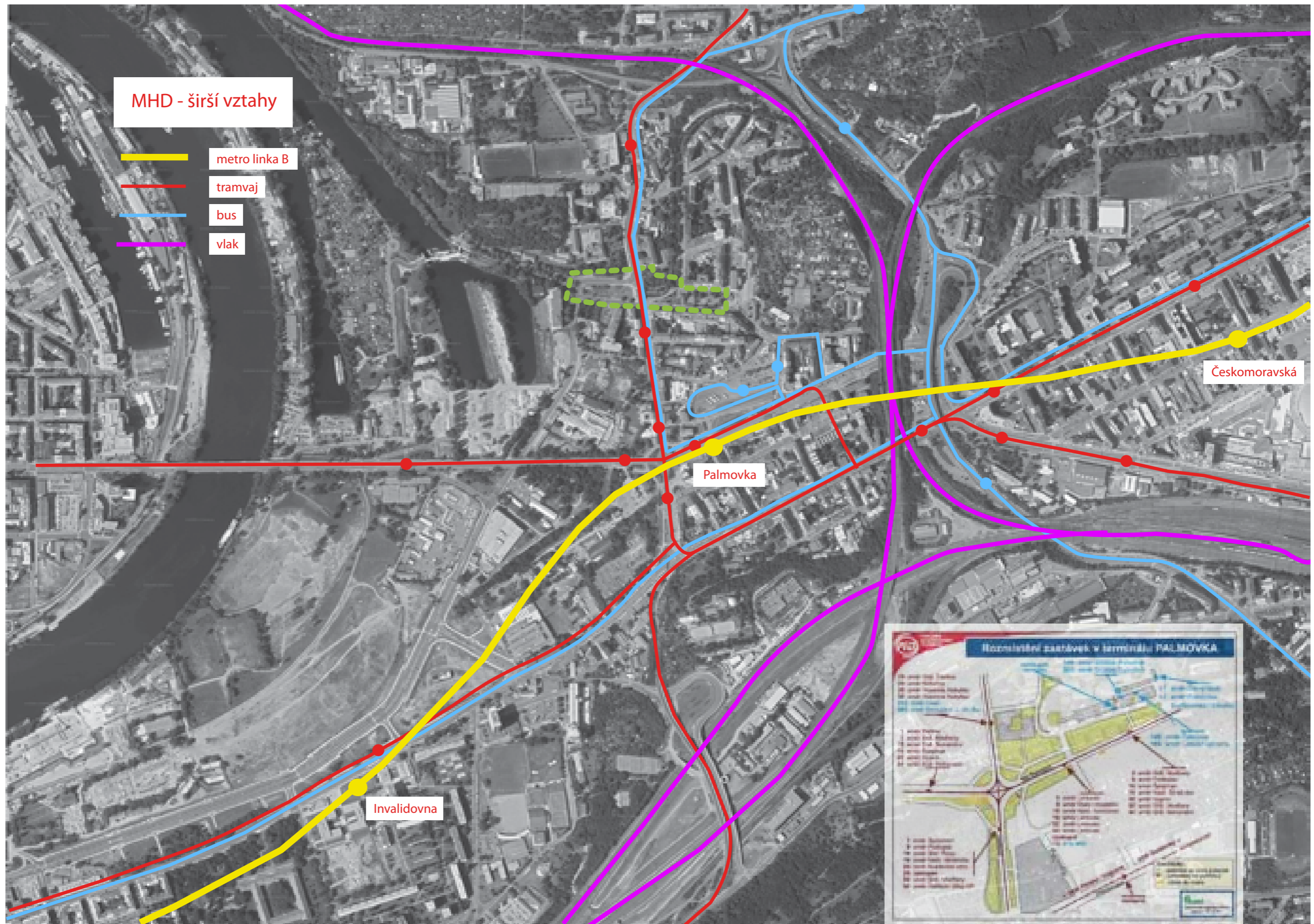




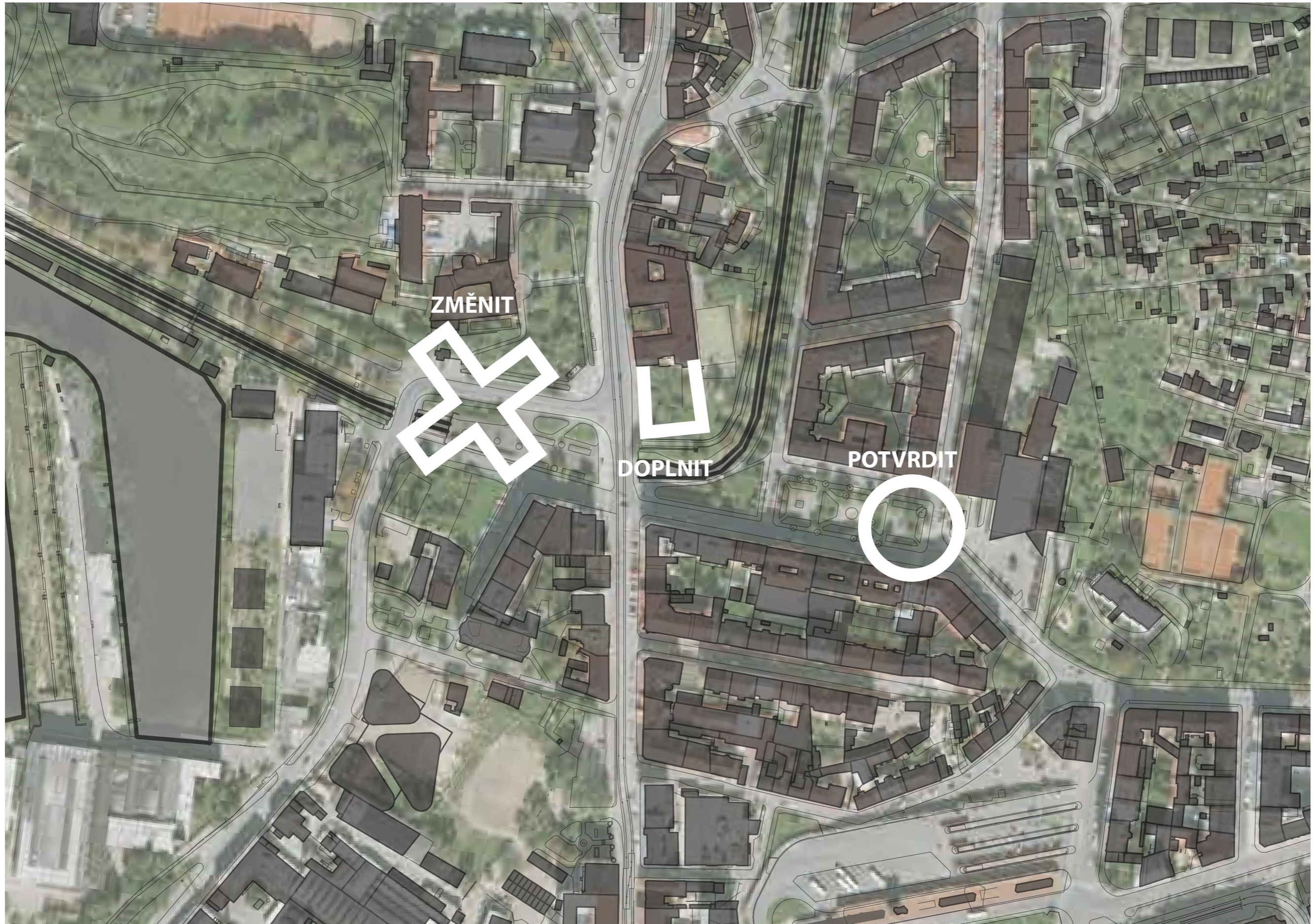




automobilová doprava - výhled







Část Libně kolem křížení Zenklovy ulice a Rokytky je místem, kde se útržkovitě podepsal proud historie. Různá období přinesla různé hodnoty a očekávání, které se střetly se setrvačností hodnot předešlých a s přírodním rázem. Změnit, potvrdit, doplnit - to jsou úkony, které vedou k řešení navazujících prostor Náměstí doktora Holého, Elsnicova náměstí a volné parcely uprostřed. Svou podstatu mění Elsnicovo náměstí, Náměstí doktora Holého se potvrzuje a na volné parcele vzniká bytový dům, který navazuje na strukturu tvořenou štíty Základní školy Bohumila Hrabala.

Elsnicovo náměstí dnes tvoří betonový záklop nad Rokytkou z roku 1905, který sloužil v minulosti jako tržiště. Návrh obnovuje vztah zámku a řeky jejím odrytím, podpořením charakteru podzámčí a navázáním na alej vedoucí podél Rokytky k jejímu soutoku s Vltavou. Alej vzniká na místě silnice, vedoucí kolem náměstí, která se ruší. Zásah počítá se zklidněním dopravy, vycházejícím z úpravy křižovatky Na Palmovce.

Náměstí doktora Holého má díky své poloze uprostřed blokové zástavby potenciál sloužit jako lokální centrum. Obchod na východním okraji náměstí v současnosti představuje cíl místních obyvatel. Nová úprava náměstí tento fakt rozvíjí; náměstí se stává víceúčelovou plochou, která může sloužit k pořádání trhů, kulturních akcí či k přímému pobytu. Náměstí je členěno strukturou malých věžových staveb, které jednotlivým využitím poskytují zázemí. Jsou v nich ukryty záchody, sklady, prostory pro nádoby s odpadem, jiné slouží k přímému pobytu. Mezi věžemi je možné v různé sestavě napínat plachty a dočasně tak prostor v různých místech zastřešit.

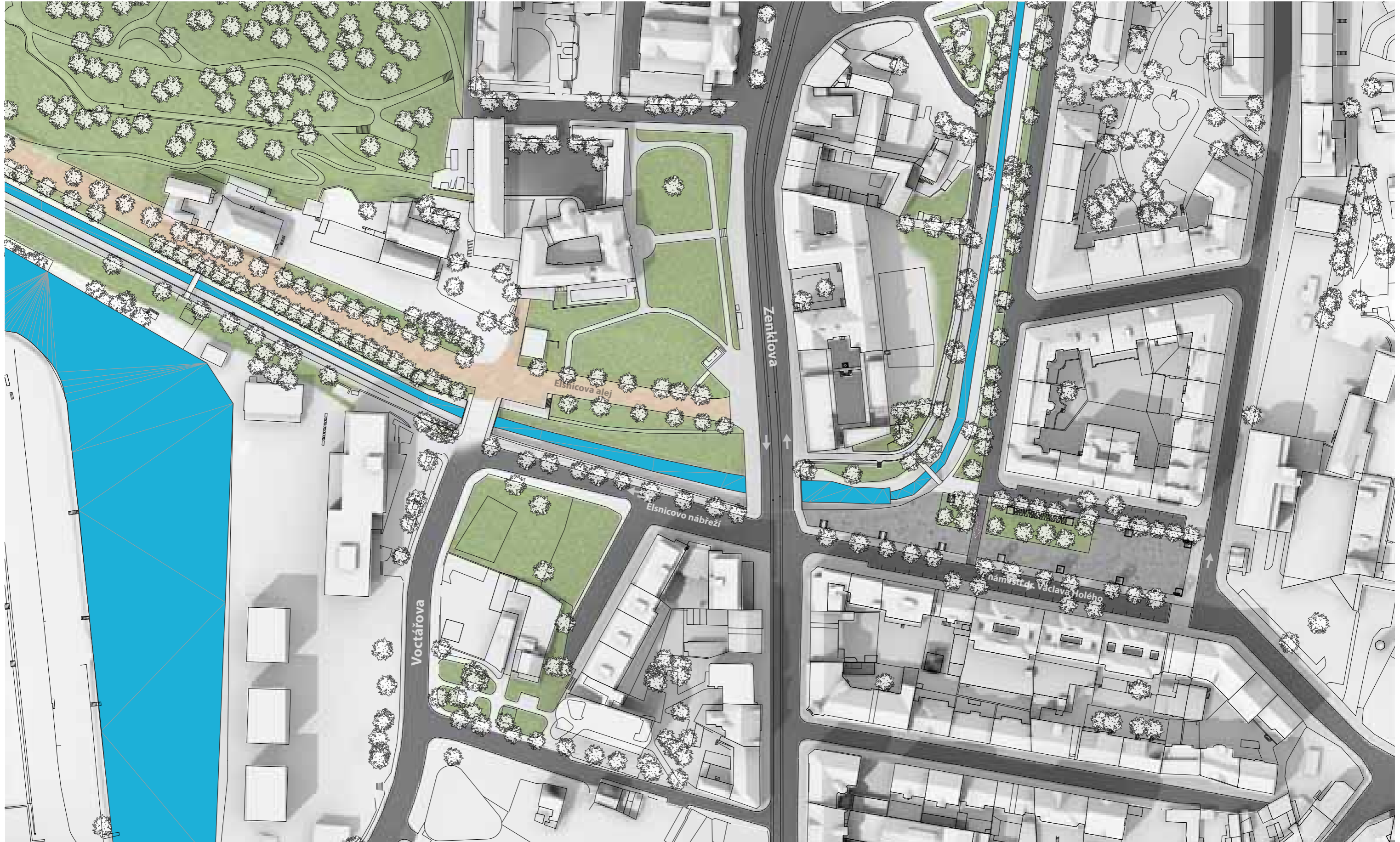
Travnaté plochy ustupují k severozápadnímu okraji náměstí, kde navazují na zeleň vedoucí podél Rokytky.

Motivem navrhnutého bytového domu bylo učinit logický krok: navázat na stávající budovu školy pravidelným blokem. Dva nedokončené štíty určují strukturu domu, kterou tvoří dva trakty bytů. Vnitřní komunikace vytvářejí pavlačový systém s nástupem ze dvora. Trakty mají různou základní hloubku (západní 12m a východní 8m), která vychází z uspořádání podzemních garáží pod celým objektem. Šířka dvora, která činí 14m, umožňuje východnímu traktu orientaci na obě strany. Ve vyšších patrech jsou byty rozšířeny na úkor pavlače. Typologicky tak dům představuje míšence mezi pavlačovým a schodišťovým uspořádáním. Pavlače jsou propsané na fasádu a přispívají k výsledné figuře domu. Vynecháním některých modulů vznikají společné vnitřní pobytové prostory, které slouží k přivádění světla a vzduchu do dvora.

Dělení na jednotlivé byty vychází z příčného nosného systému o rozponu 8,1 m. Systém je naplněn škálou bytů od malých 2+kk (44m²) až k velkým 4+kk (100m²). Důsledný systém rozvržených jader a práce s polovičním modulem, umožňuje velkou variabilitu skladby, která počítá i s případnými změnami během stavby.

Fasáda s jednotným systémem oken tvoří přísnou obálku, která je nezávislá na vnitřní skladbě bytů. Omítaná bosovaná fasáda, členěná betonovým soklem a římsami, se vyrovnává s jemností budovy školy, na kterou navazuje.

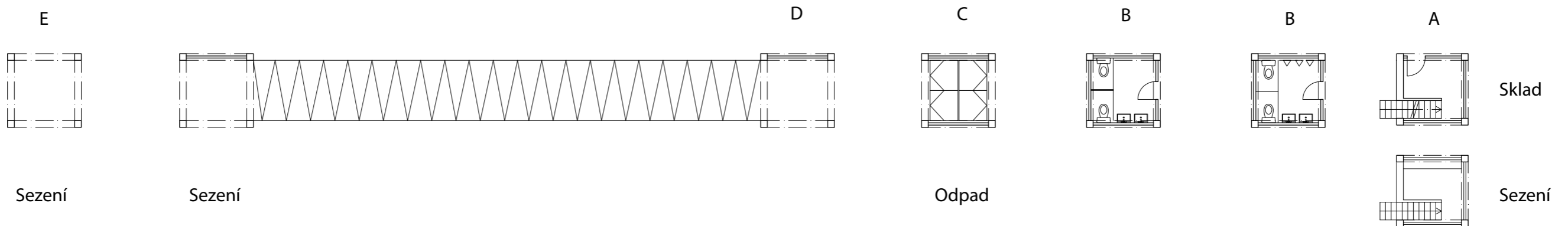
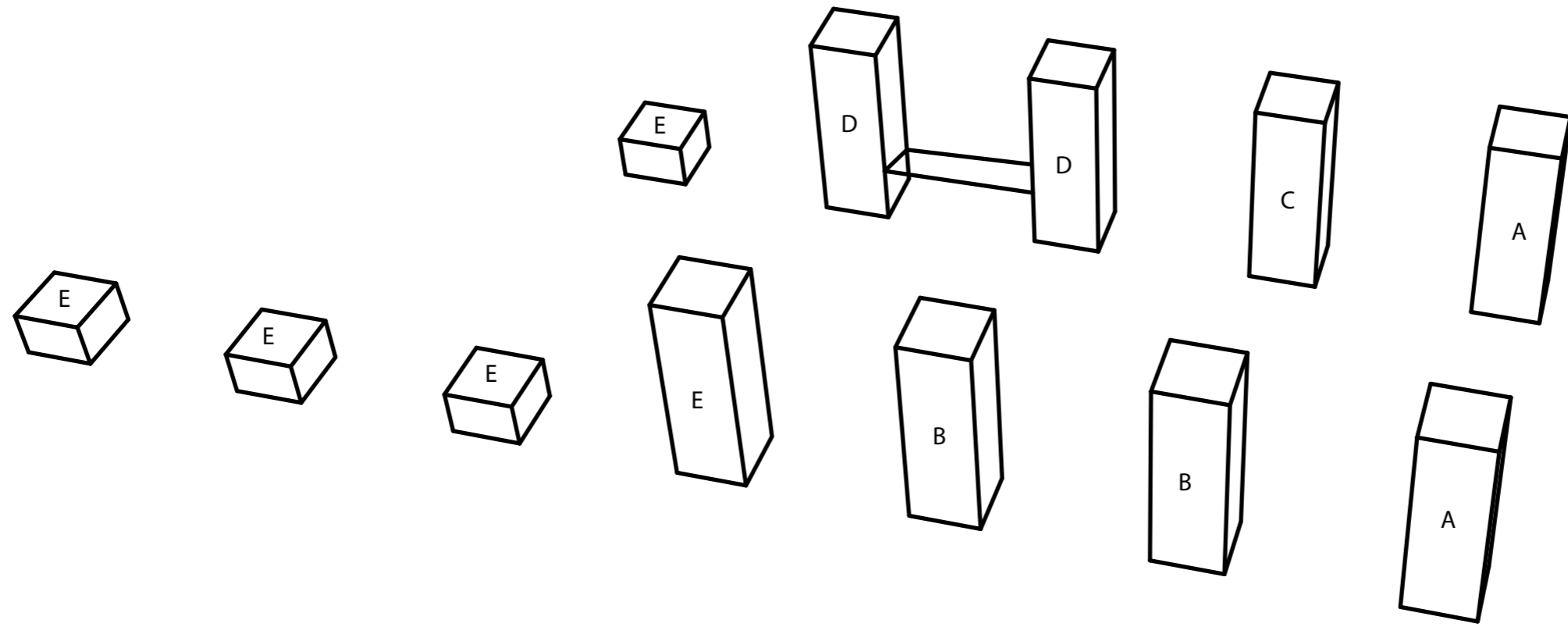














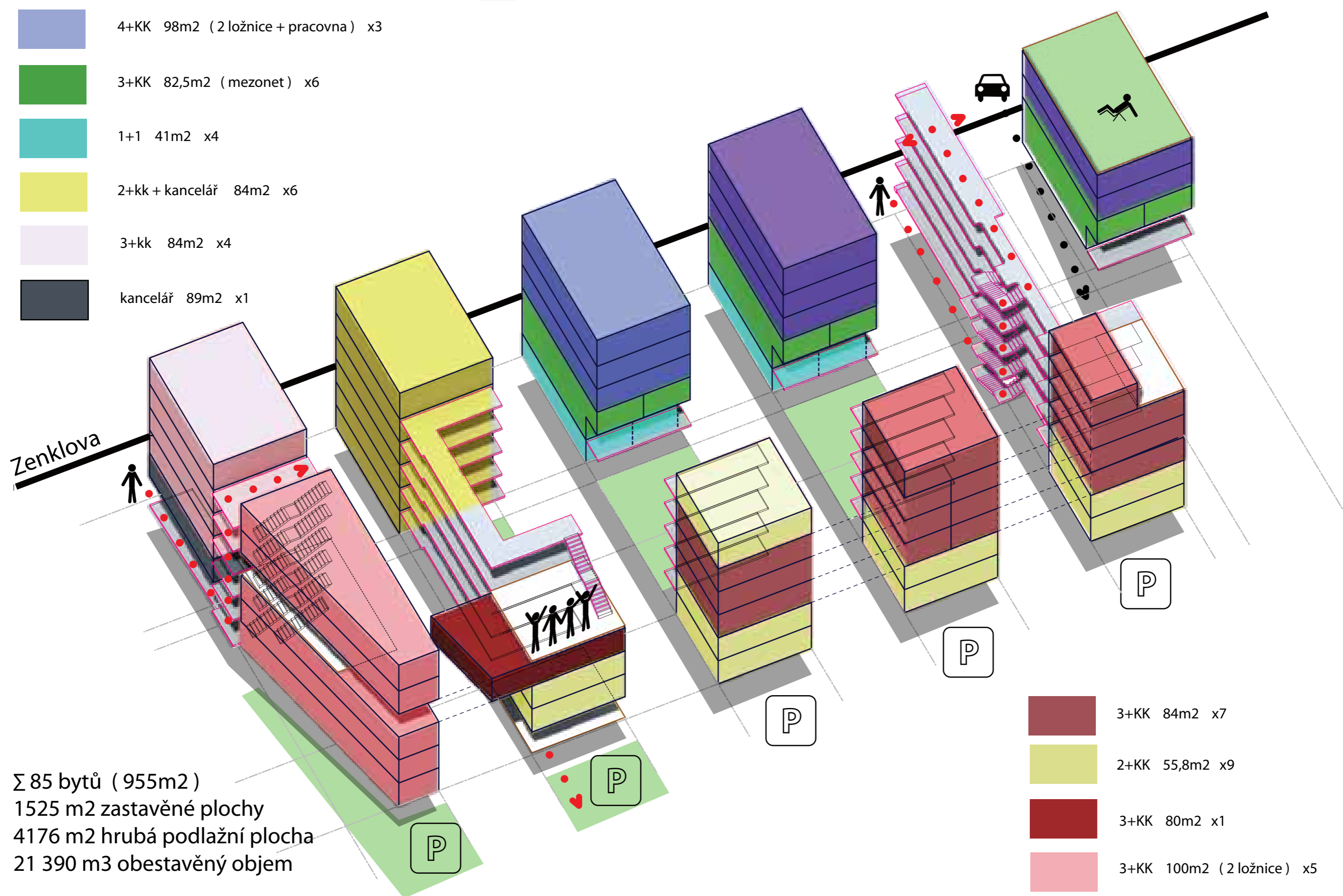






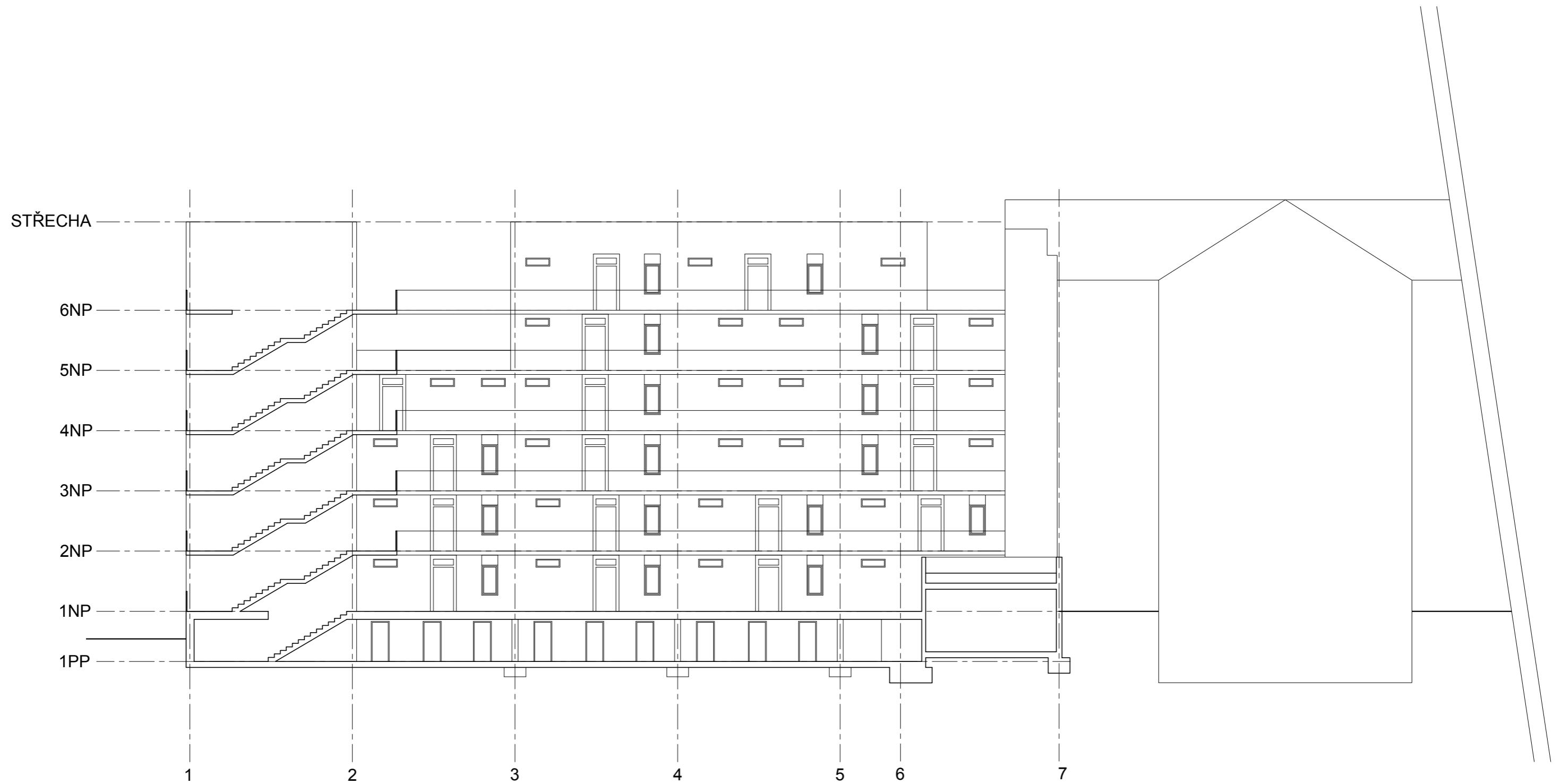
- 4+KK 99,5m² x12
- 4+KK 98m² (2 ložnice + pracovna) x3
- 3+KK 82,5m² (mezonet) x6
- 1+1 41m² x4
- 2+kk + kancelář 84m² x6
- 3+kk 84m² x4
- kancelář 89m² x1

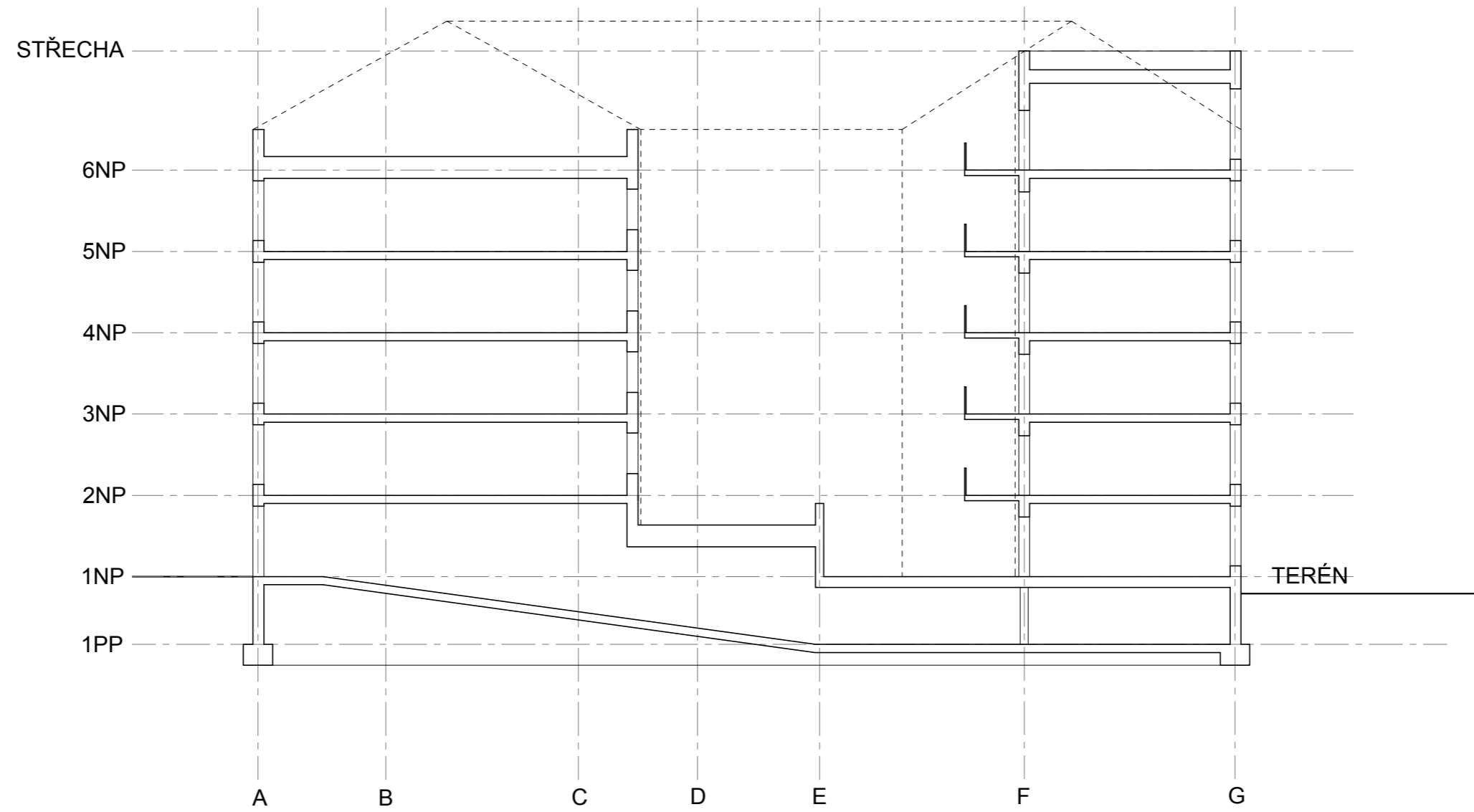
P 38 stání (2 invalidé)

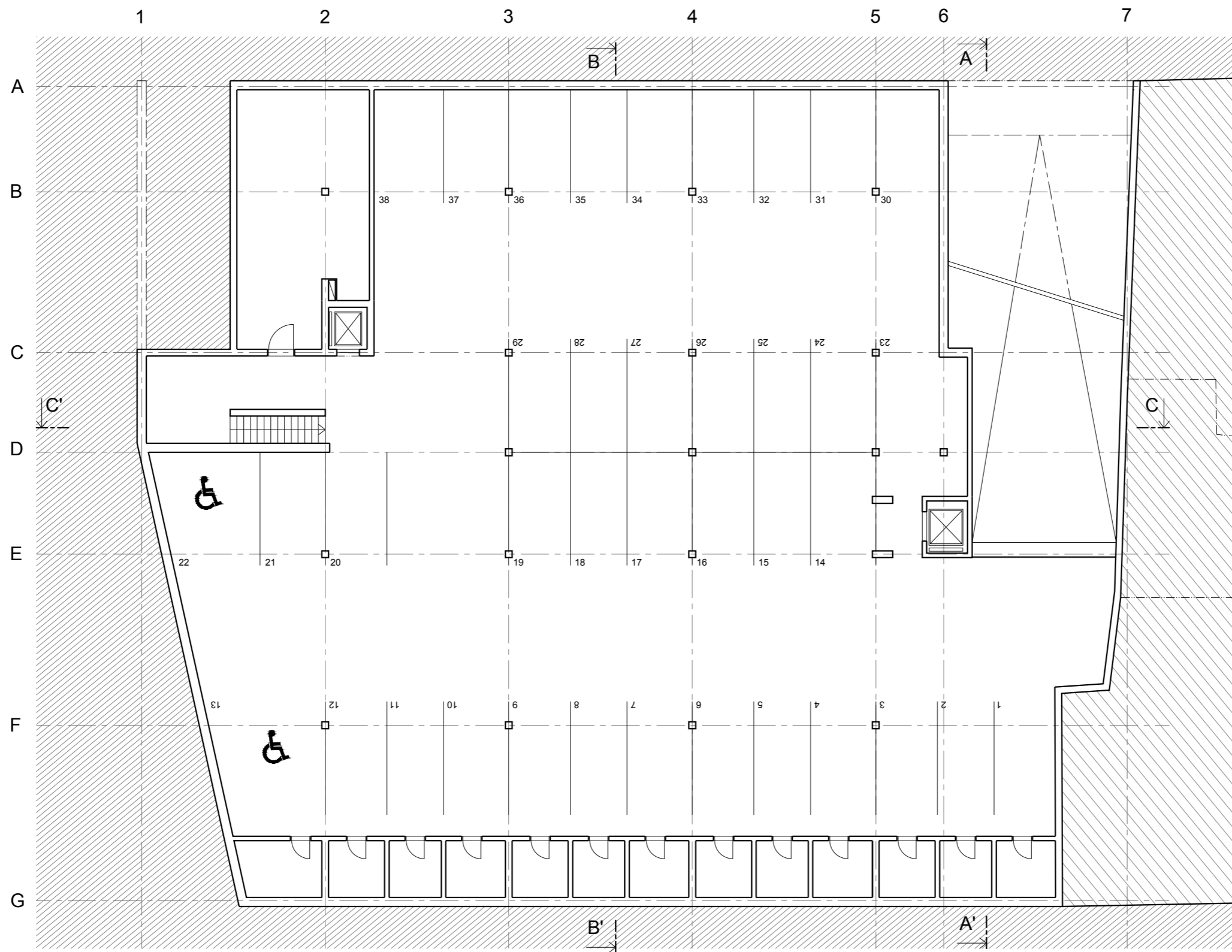


Σ 85 bytů (955m²)
 1525 m² zastavěné plochy
 4176 m² hrubá podlažní plocha
 21 390 m³ obestavěný objem

- 3+KK 84m² x7
- 2+KK 55,8m² x9
- 3+KK 80m² x1
- 3+KK 100m² (2 ložnice) x5

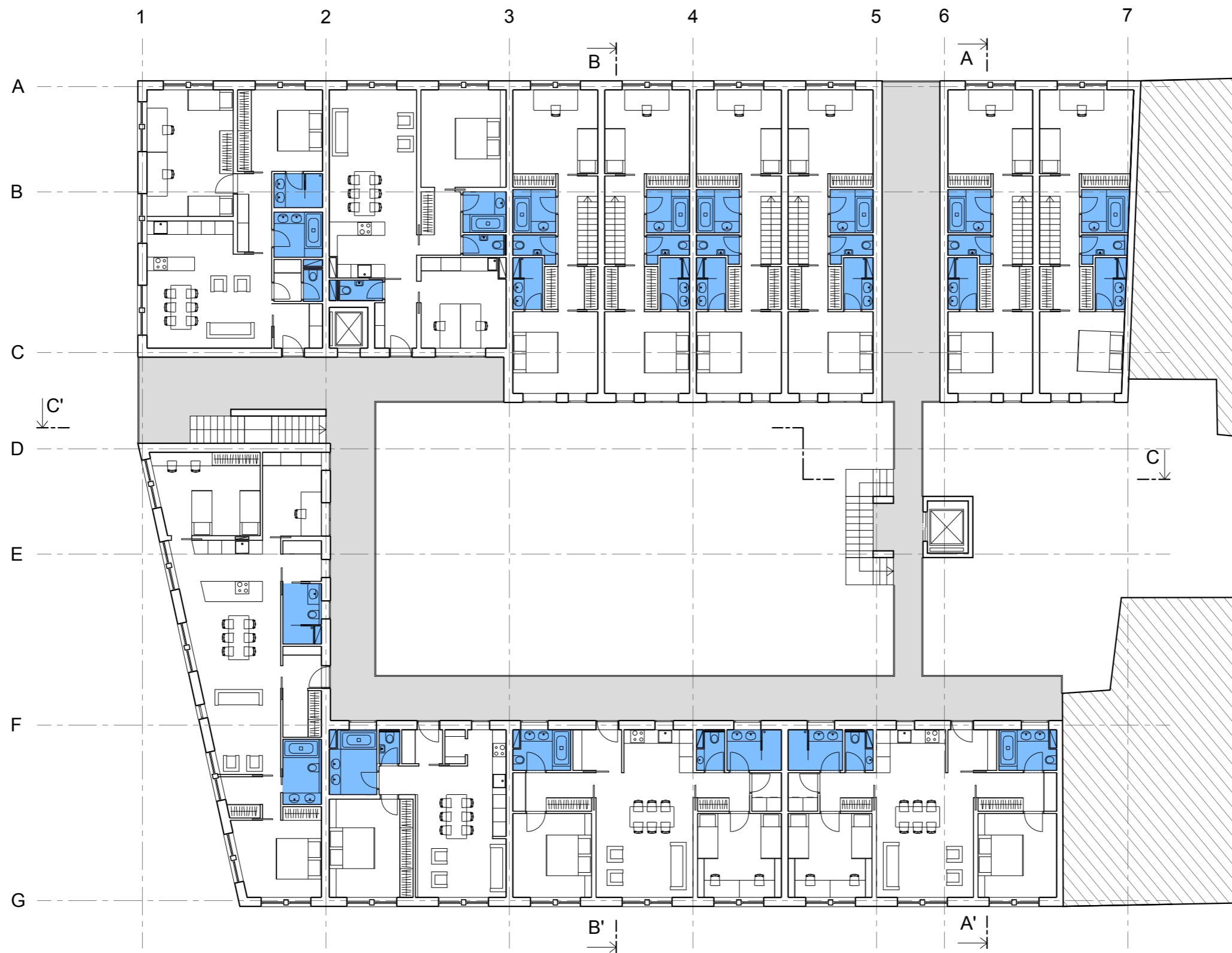


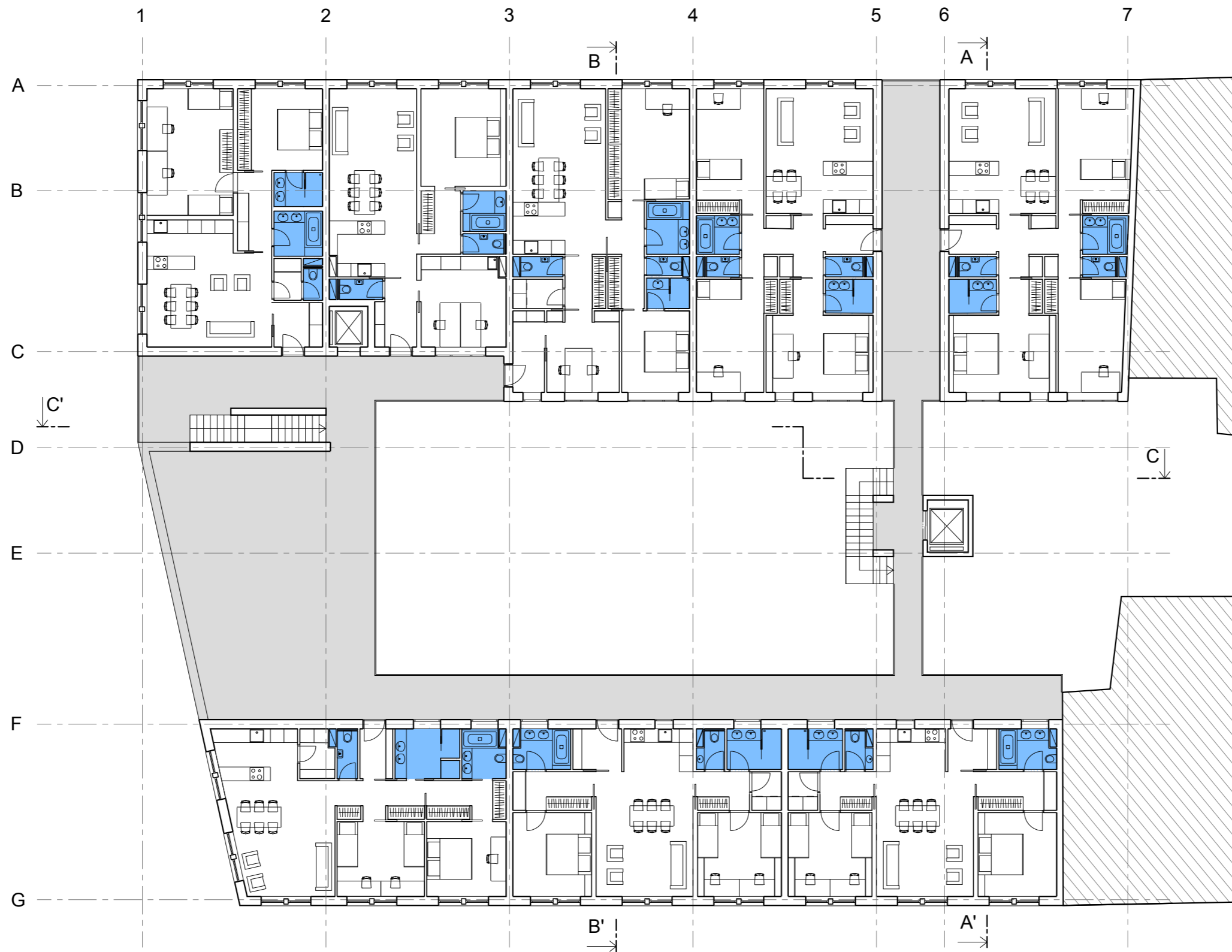












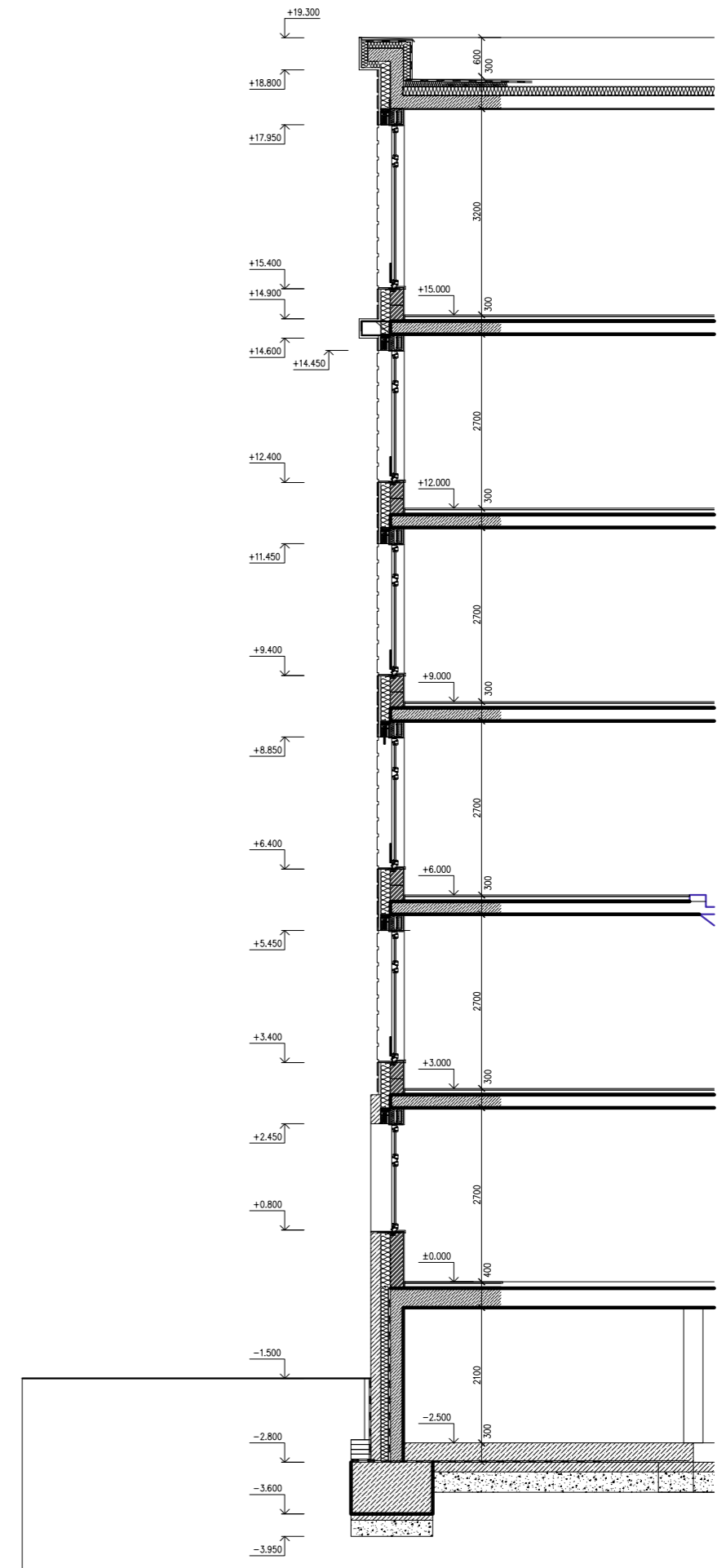
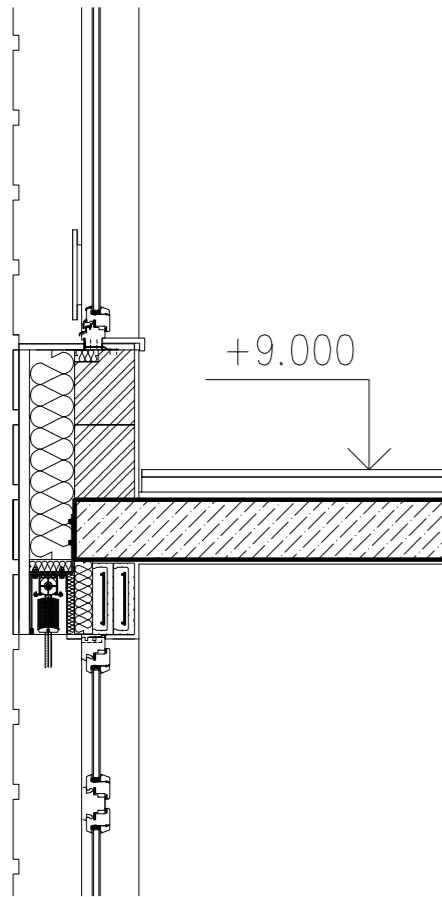












1 x Libeň
ČVUT
29.02.2012

České vysoké učení technické v Praze, Fakulta architektury

2/ ZADÁNÍ diplomové práce

Mgr. program navazující

jméno a příjmení: Aleš HAMHALTER

datum narození: 20.08.1985

akademický rok / semestr: 2011/2012 LS

ústav: Ústav urbanismu - 15119

vedoucí diplomové práce: Ing. arch Michal Kuzemský

téma diplomové práce:

Libeň – Dům a dvě náměstí

zadání diplomové práce:

1) popis zadání projektu a očekávaného cíle řešení

Zadavatel (pracovní: městská část Praha 8) se podařilo odkoupit a sečíst parcely přiléhající ke škole Bohumila Hrabala. Zadavatel se rozhodl ke dvěma souvisejícím krokům: 1. na parcele postavit bytový dům 2. zásadně upravit náměstí Elaricovo a náměstí Dr. Václava Holého. Klíčové téma je „vytvoření solidního městského bydlení a „vytvoření šetrného veřejného prostoru“

2) popis závěrečného výsledku, výtupy a měřítka zpracování

- širší vztahy v podrobnosti 1:2000 (1:5000)
- situace v podrobnosti 1:500 (1:1000)
- pohledy + řezpohledy „uliční panorama“ v podrobnosti 1:200 (1:500), - všechny podstatné pro pochopení principu
- půdorys domu - všechny podstatné pro pochopení principu, v podrobnosti 1:100
- řezy domu - všechny podstatné pro pochopení principu, v podrobnosti 1:100
- 1 velká vizualizace
- 3 malé vizualizace (jedna z vizualizací bude z interiéru domu)
- realistický zářez do „OVI“
- Digitální 3D prostorové schéma domu
- Realistický pohled a stavební řez - fasáda v podrobnosti 1:20 (1:25)
- Tabulka ploch, tabulka kubatur
- Autorský text (počet znaků vč. mezer: 3000 z toho přes 400, šlo 3200)

3) seznam dalších dohodnutých částí projektu (model)

- Pláňta
- 2 x portfolio A3
- Model 1:250
- CD

Datum a podpis studenta

27.2.2012 Aleš Hamhalter

Datum a podpis vedoucího DP

27.2.2012 

Datum a podpis děkana FA ČVUT

5.3.2012 

ČESKÉ VYSOKÉ UČENÍ TECHNICKÉ V PRAZE

FAKULTA ARCHITEKTURY

AUTOR, DIPLOMANT: Aleš Hamhalter
AR 2011/2012 23

NÁZEV DIPLOMOVÉ PRÁCE:
(ČJ) Libeň – Dům a dvě náměstí

(A.) LIBEŇ – HOUSE AND TWO SQUARES

JAZYK PRÁCE: ČESKY

Vedoucí práce:	Ing. Arch. Michal Kuzemský	Ústav: Ústav urbanismu - 15119
Oponent práce:	Ing. Arch. Jakub Čížek	
Klíčová slova (česká)	Libeň, bytový dům, náměstí	
Anotace (česká)	Projekt řeší trojici navazujících prostor náměstí doktora Holého, Elaricova náměstí a volné parcely upravené v Pražské Libni, na kterou umístíme bytový dům.	
Anotace (anglická)	Apartment house in Libeň.	

Prohlášení autora

Prohlašuji, že jsem předloženou diplomovou práci vypracoval samostatně a že jsem uvedl veškeré použité informační zdroje v souladu s „Metodickým pokynem o etice přípravě vysokoškolských závěrečných prací“

(Celý text metodického pokynu je na www.FA.cvut.cz/studium/etika)

V Praze dne 18. května 2012

podpis autora-diplomanta



Tento dokument je podléhající a je součástí diplomové práce (příloha 2)