



VIZE VÝVOJE HRADECKO-PARDUBICKÉ AGLOMERACE

Zuzana Hartlová | Diplomní projekt | Ateliér Kohout Tichý | FA ČVUT

VIZE 2065

VIZE VÝVOJE HRADECKO-PARDUBICKÉ AGLOMERACE

Zuzana Hartlová | Diplomní projekt | Ateliér Kohout Tichý | FA ČVUT

Vedoucí práce : Doc. Ing. arch. Michal Kohout

Oponent práce: Prof. ing. arch. Jaroslav Šafer

LS 2011/2012

## OBSAH

TÉMA.....	1
potenciál sídla	2
ANALYTICKÉ SKUPINY.....	3
charakter	4
historie	10
řeka	14
vody	19
prostupnost	23
sídla	30
krajina	35
hodnoty	40
demografie	44
KONCEPT.....	50
krajinná složka	50
5 vrstev hodnot	54
VIZE.....	62
vize 2065	62
charakter hodnot	63
vizualizace	65
ZÁVĚREM.....	66



Hradec Králové a Pardubice.

Dvě svébytná krajská města, jejichž vzdálenost je vzhledem k jejich významnosti naprosto výjimečná. Centra měst se od sebe nacházejí jen přibližně 20 kilometrů. V rámci České republiky se tak jedná o zcela jedinečný fenomén.

Spolupůsobení měst je pro oblast, jak z hlediska domácího, tak i zahraničního, velmi významné. Přítomnost dvou nadregionálních center v jednom místě vysoce zvyšuje atraktivitu sídelní i podnikatelskou.

Města ale potenciál, jenž v jejich synergii dřímá, plně nevyužívají. Nevyvíjejí společné plány, vize, koncepce. Prostoru mezi městy se nevěnuje náležitá pozornost. Snaha o zachování samosprávné svébytnosti a rovněž administrativní členění České republiky na kraje zamezuje využití bohatých možností, které prostor aglomerace skýtá.

Diplomová práce se zabývá dosud nedoceneným potenciálem místa. Jejím cílem je vyslovit myšlenku, jakým směrem by se měla aglomerace ubírat, co je pro ni důležité a co zásadní.

Skrze důkladné poznání místa, pochopení jeho charakteru, význačných rysů a hodnot, rozvažování nad možnými variantami budoucího vývoje místa a pravděpodobnými nedostatky, jsem dospěla k názoru, co je pro oblast klíčové. Jak k problematice přistoupit, čím se zabývat, co vymežit.

Výsledkem není striktní plán, ale vize. Vize, jež odkrývá sílu a příslib jednotlivých míst. Vize, jež pracuje s latentními možnostmi lokality, jež se snaží podpořit současné hodnoty i vytvořit hodnoty budoucí. Vize iniciační.



## POTENCIÁL SÍDLA

Hradecko-pardubická aglomerace, v širších vztazích s cca 350 tisíci obyvateli, je po Praze, Brně, Ostravě a aglomeraci Teplic a Ústí nad Labem pátou největší aglomerací v České republice. Tento fakt vyplývá z údajů politiky územního rozvoje.

Výstižnějším ukazatelem než je prostý součet počtu obyvatel, je údaj o komplexně funkční velikosti sídla. Ten přímo poukazuje na sílu pravděpodobného vývoje sídla. Z tohoto pohledu má hradecko-pardubická aglomerace silnější postavení než aglomerace Teplic a Ústí. Svým významem dokonce soupříí s Ostravou. Nevýrobní sféra zdůrazňuje silné postavení aglomerace. Reflektuje potenciál ekonomiky a rozvoje.

Význam hradecko-pardubické aglomerace čím dál více stoupá z hlediska zahraničních podnikatelských aktivit. Po Praze, která je pro ekonomické subjekty jednoznačně nejnákladnějším městem, jsou nejsilnějšími sídly v Čechách město Plzeň a aglomerace Hradce Králové a Pardubic. Míří sem tak kupříkladu back office pojišťoven, finančních institucí, obslužné provozy administrativy nebo centrály zahraničních poboček.

Proudy dojížděky mezi kraji jasně poukazují na výjimečnou propojenost zkoumané oblasti v rámci ČR. V diagramu jsou znázorněny toky obyvatel dojíždějící do škol a za prací mezi kraji. Zohledněny byly toky do 6 000 obyvatel.

Dominantní množství toku obyvatel míří do Prahy. Druhý nejintenzivnější příliv obyvatel zaznamenává kraj jihomoravský s hlavním těžištěm oblasti, městem Brnem.

Vzájemná interakce dojížděky funguje pouze mezi krajem královéhradeckým a pardubickým, a to především mezi krajskými městy. Relativně malá vzdálenost měst nabízí množství možností přepravy. Města na svou zřejmou provázanost ale dosud reagují nedostatečně. Mezi městy dnes funguje především přeprava osobní automobilová, autobusová a nepříliš frekventovaná doprava železniční.

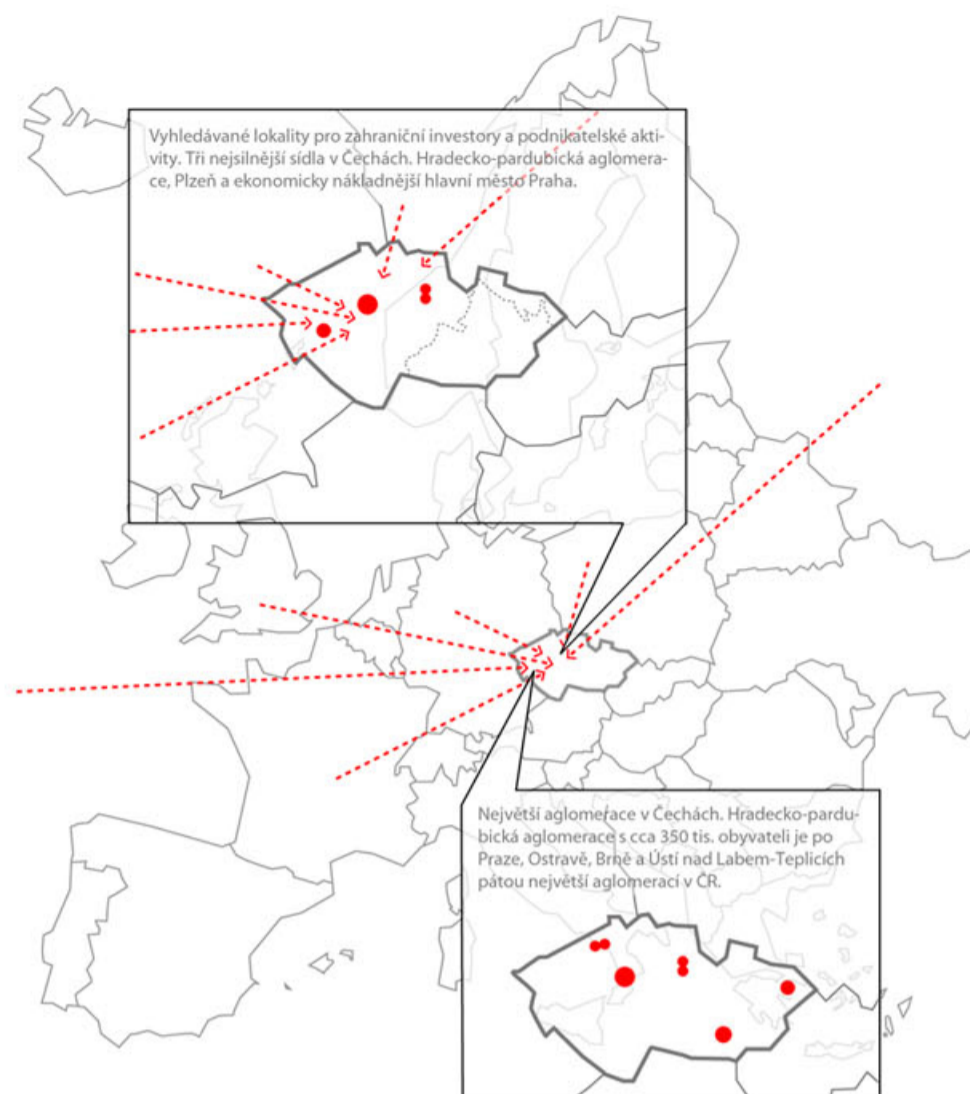
Uvažované zavedení tramvajové dopravy, kvalitní cyklostezky nebo dokonce doprava lodní, by výrazně pomohly aktivovat prostor mezi městy. Kvalitní propojení výrazně podpoří provázanost aglomerace, celek dvou nezávislých, autonomních, ale spolupracujících měst.

Osídlení oblasti je tradičně polycentrické.

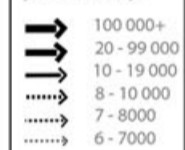
Hradec Králové a Pardubice jsou hlavními centry široké oblasti. Jedná se o centra nadregionální. Obě města jsou administrativními centry krajů. Města obdobné důležitosti, jež by byla situována v tak přímé blízkosti, se v české republice dále nevyskytují. Spolupůsobení měst je tak zcela jedinečné.

V oblasti aglomerace se vyskytuje řada menších obcí. Významná je pak oblast Pardubic, kde Pardubice spolu s Chrudimí, Lázněmi Bohdaneč, Holicemi, Přeloučí a dalšími menšími obcemi tvoří významnou sídelní oblast, jež je často rozuměna pardubickou aglomerací. Významná část obyvatel pardubického kraje je koncentrována do oblasti mezi Hradcem Králové a Pardubicemi.

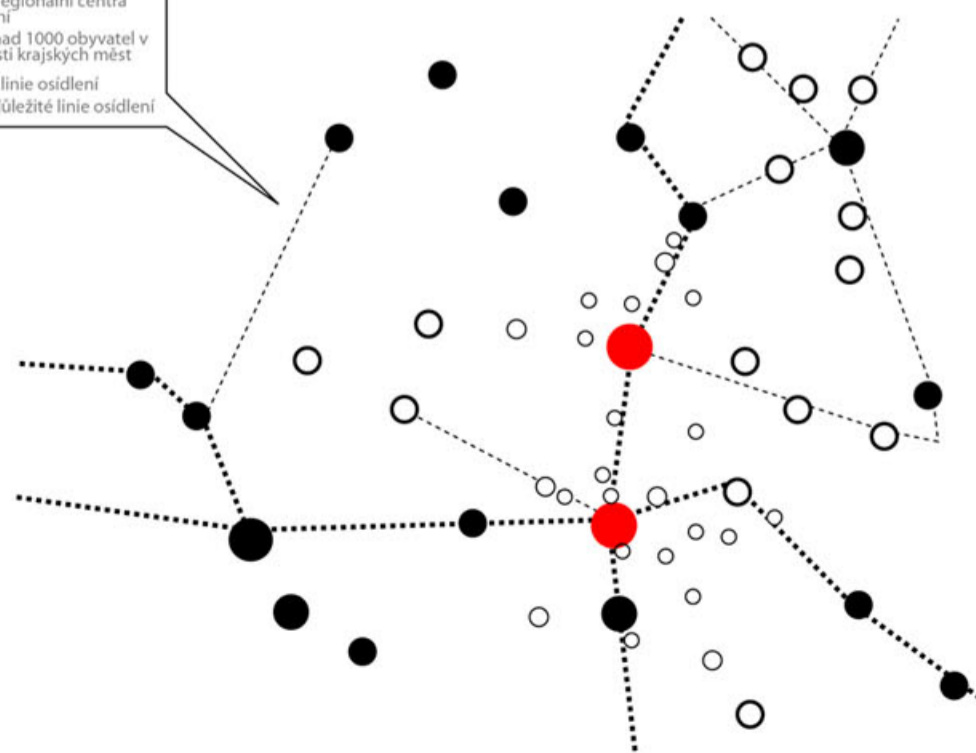
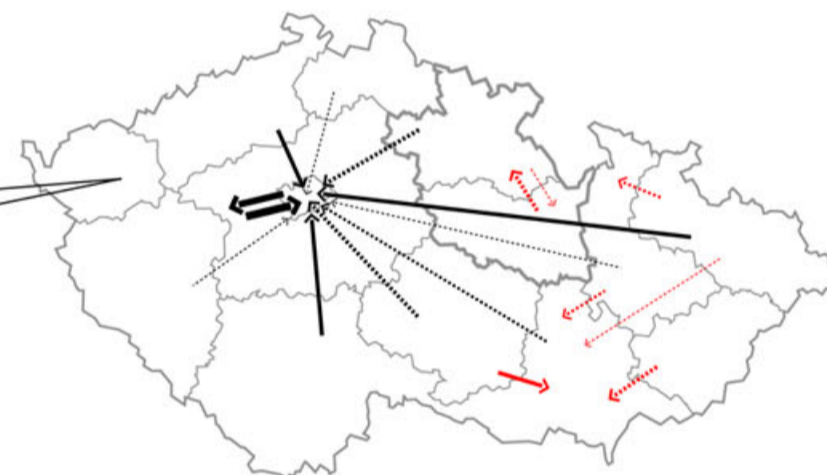
Hradec Králové a Pardubice spolu leží na významné ose osídlení. Severně od Hradce Králové osa protíná města Jaroměř a Dvůr Králové. Blízko Pardubic se pak na jižním pokračování sídelní linie nachází město Chrudim (historické centrum kraje).



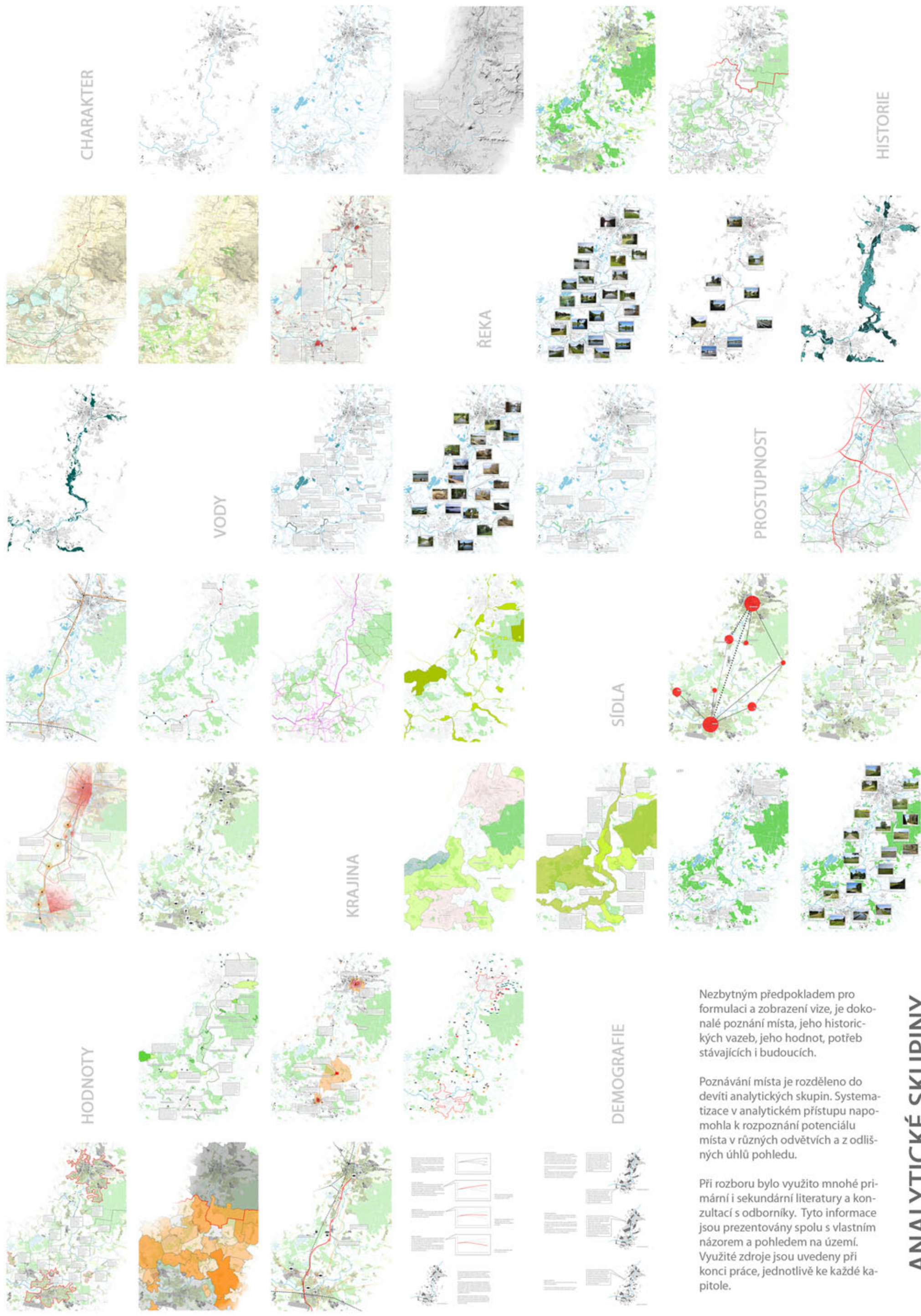
Množství obyvatel jiných krajů dojíždějících do Prahy.



Množství obyvatel dojíždějících mezi kraji (mimo Prahu).







Nezbytným předpokladem pro formulaci a zobrazení vize, je dokonalé poznání místa, jeho historických vazeb, jeho hodnot, potřeb stávajících i budoucích.

Poznávání místa je rozděleno do devíti analytických skupin. Systematizace v analytickém přístupu napomohla k rozpoznání potenciálu místa v různých odvětvích a z odlišných úhlů pohledu.

Při rozboru bylo využito mnohé primární i sekundární literatury a konzultací s odborníky. Tyto informace jsou prezentovány spolu s vlastním názorem a pohledem na území. Využití zdroje jsou uvedeny při konci práce, jednotlivě ke každé kapitole.

## ANALYTICKÉ SKUPINY



MĚSTO A ŘEKA



VODY



MORFOLOGIE



VYUŽITÍ ÚZEMÍ



SPRÁVNÍ ČLENĚNÍ



CHARAKTER

# MĚSTA A ŘEKA

Labe je jednou z největších řek a vodních cest Evropy. Pramení v Krkonoších v Královéhradeckém kraji, dále protéká krajem pardubickým, středočeským a ústeckým do Německa, kde ústí do severního moře.

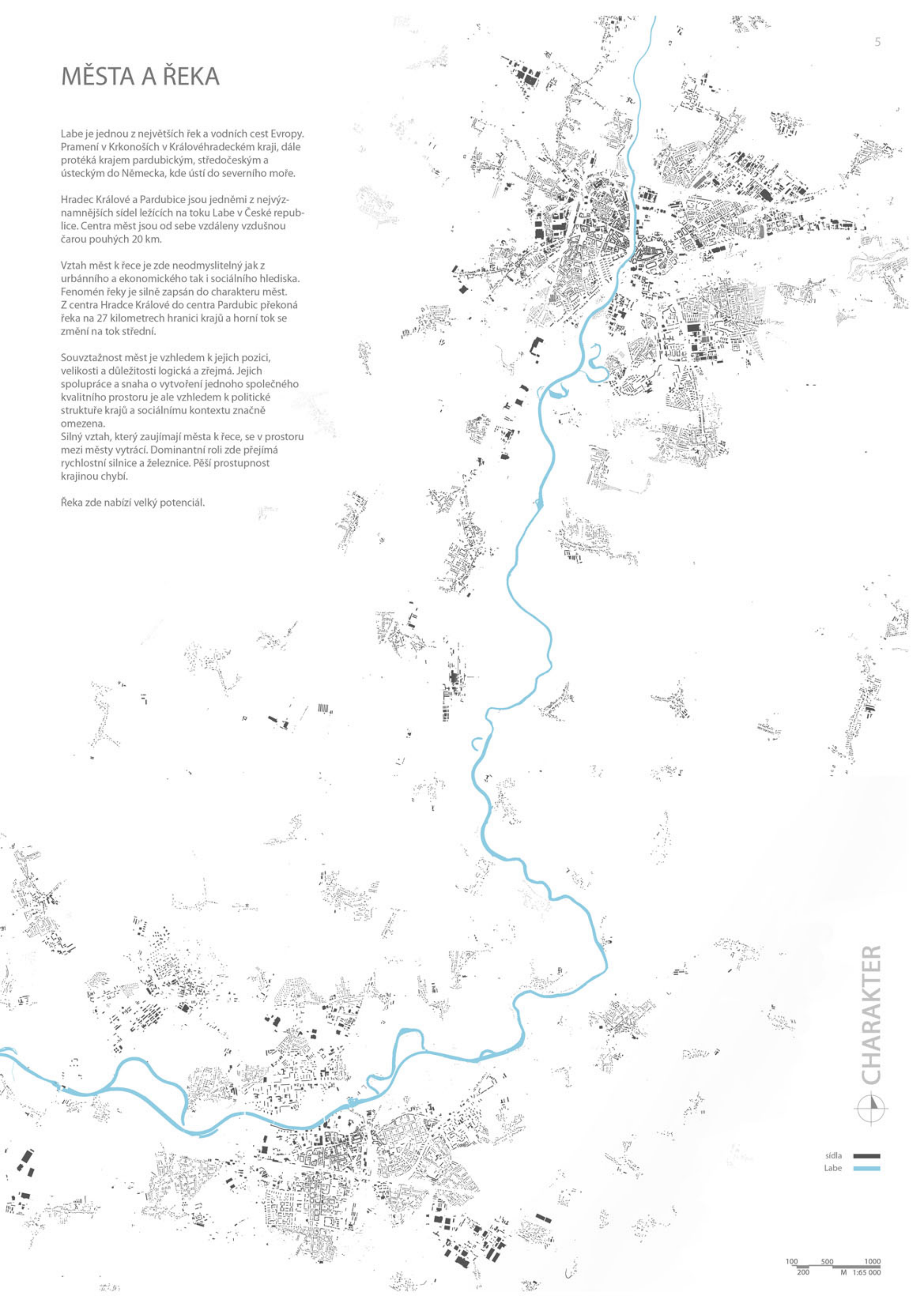
Hradec Králové a Pardubice jsou jedněmi z nejvýznamnějších sídel ležících na toku Labe v České republice. Centra měst jsou od sebe vzdáleny vzdušnou čarou pouhých 20 km.

Vztah měst k řece je zde neodmyslitelný jak z urbánního a ekonomického tak i sociálního hlediska. Fenomén řeky je silně zapsán do charakteru měst. Z centra Hradce Králové do centra Pardubic překoná řeka na 27 kilometrech hranici krajů a horní tok se změni na tok střední.

Souvztažnost měst je vzhledem k jejich pozici, velikosti a důležitosti logická a zřejmá. Jejich spolupráce a snaha o vytvoření jednoho společného kvalitního prostoru je ale vzhledem k politické struktuře krajů a sociálnímu kontextu značně omezena.

Silný vztah, který zauímají města k řece, se v prostoru mezi městy vytrácí. Dominantní roli zde přejímá rychlostní silnice a železnice. Pěší přístupnost krajinou chybí.

Řeka zde nabízí velký potenciál.





# VODY

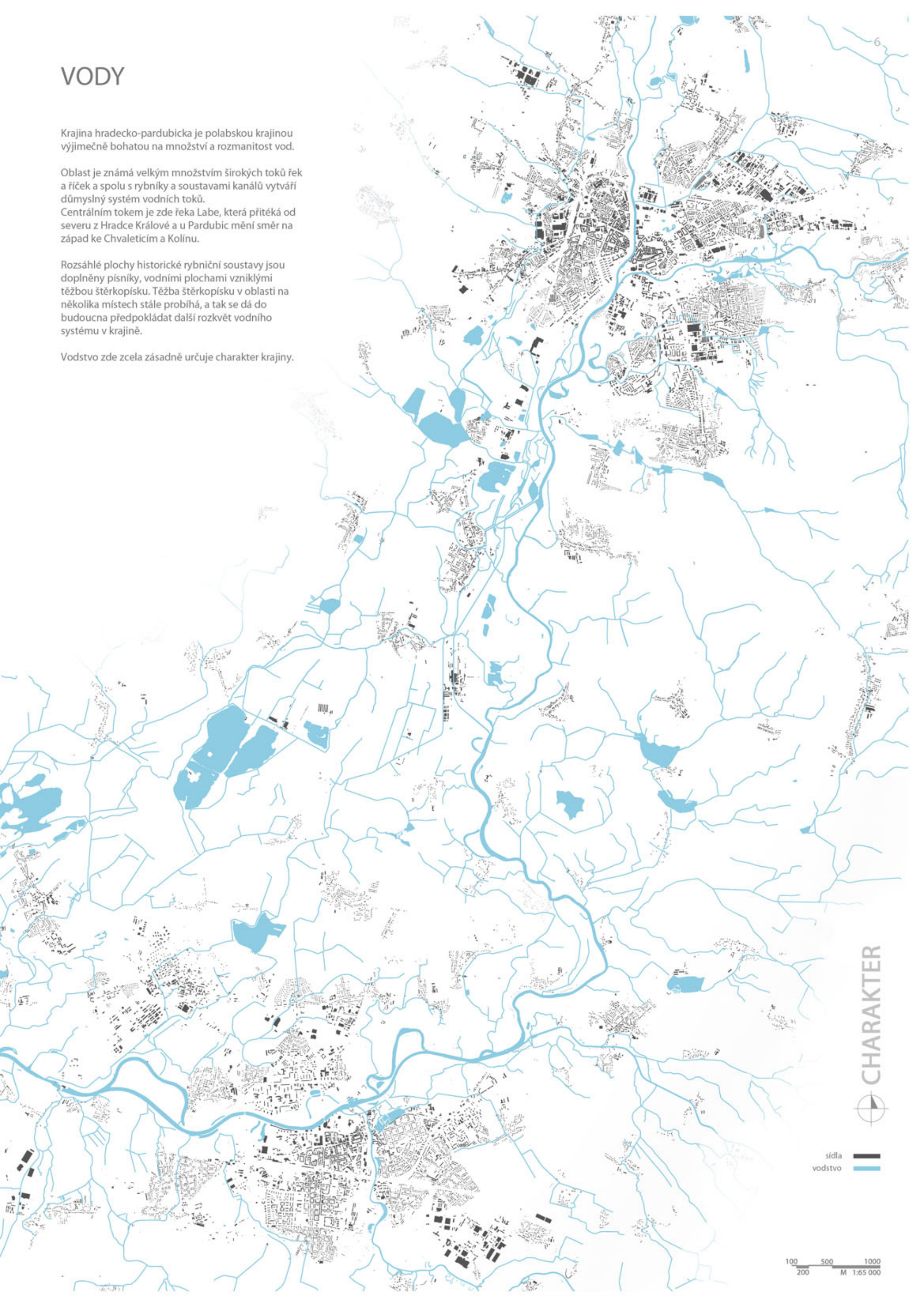
Krajina hradecko-pardubická je polabskou krajinou výjimečně bohatou na množství a rozmanitost vod.

Oblast je známá velkým množstvím širokých toků řek a říček a spolu s rybníky a soustavami kanálů vytváří důmyslný systém vodních toků.

Centrálním tokem je zde řeka Labe, která přitéká od severu z Hradce Králové a u Pardubic mění směr na západ ke Chvaleticím a Kolínu.

Rozsáhlé plochy historické rybníční soustavy jsou doplněny písňiky, vodními plochami vzniklými těžbou štěrkopísku. Těžba štěrkopísku v oblasti na několika místech stále probíhá, a tak se dá do budoucna předpokládat další rozkvět vodního systému v krajině.

Vodstvo zde zcela zásadně určuje charakter krajiny.



CHARAKTER

sídla  
vodstvo

100 500 1000  
200 M 1:65 000



# MORFOLOGIE

Hradecko-pardubicko leží v geomorfologickém celku východolabské tabule. Jedná se o plochou pahorkatínu, jejíž reliéf je charakteristický povrchem říčních teras, údolních niv, strukturně denudačními plošinami, plochých hřbetů a denudačních vrchů. Nejvyšším vrcholem je Kunětická hora (307 m.n.m.). Tabule je odvodňována řekou Labe a jejími přítoky.

Oblast představuje z hlediska horninového prostředí a geologie poměrně jednotvárný útvar druhohorních usazenin České křídové tabule, na většině území překrytý náplavami vodních toků. Nadmořská výška území se pohybuje kolem 230 m.n.m. Místy je křídová tabule porušena třetihorními podpovrchovými vyvělinami, které utuhly mělce pod povrchem a v důsledku obnažování povrchu v pozdějších obdobích se dostaly na povrch (Kunětická hora). Čtvrtohorní pokryv (kvarter) je tvořen usazeninami říčních teras vytvořených Labem a jeho přítoky.

Pardubice leží v pardubické kotlině, Hradec Králové v kotlině královéhradecké.

Výraznou morfologickou dominantu představuje ostroh historického jádra situovaný přímo nad soutokem obou řek. Jedná se převážně o opukové návrší, které bylo osídleno již od středověku.

**TŘEBECHOVICKÁ TABULE**  
Výrazný masiv s nejvyšším bodem v oblasti 305 m.n.m. Povrch novohradského lesa je tvořen rovinatým písčítým a nepatrně zvlněným terémem. Najdeme tu několik menších vrcholků, které dosahují výšky 300 m.n.m.

**SRŠSKÁ PLOŠINA**  
Jedná se o protáhlý plochý nízký hřbet u severního okraje Pardubic. Táhne se východo-západním směrem, přičemž tvůří mírný oblouk vypouklý k severu. Nejvyšším bodem plošiny je Kunětická hora (307 m), která se nachází jejím východním zakončení a je její podřazenou geomorfologickou částí.

OPATOVICKÁ KOTLINA

BOHANEČSKÁ BRÁNA

SEMTÍNSKÁ KOTLINA

KUNĚTICKÁ HORA

Umělé násypy usazovacích nádrží elektrárny Opatovice.

SEZEMICKÁ KOTLINA

SEZEMISKÁ BRÁNA

CHARAKTER

sídla  
Labe

100 500 1000  
200 M 1:65 000



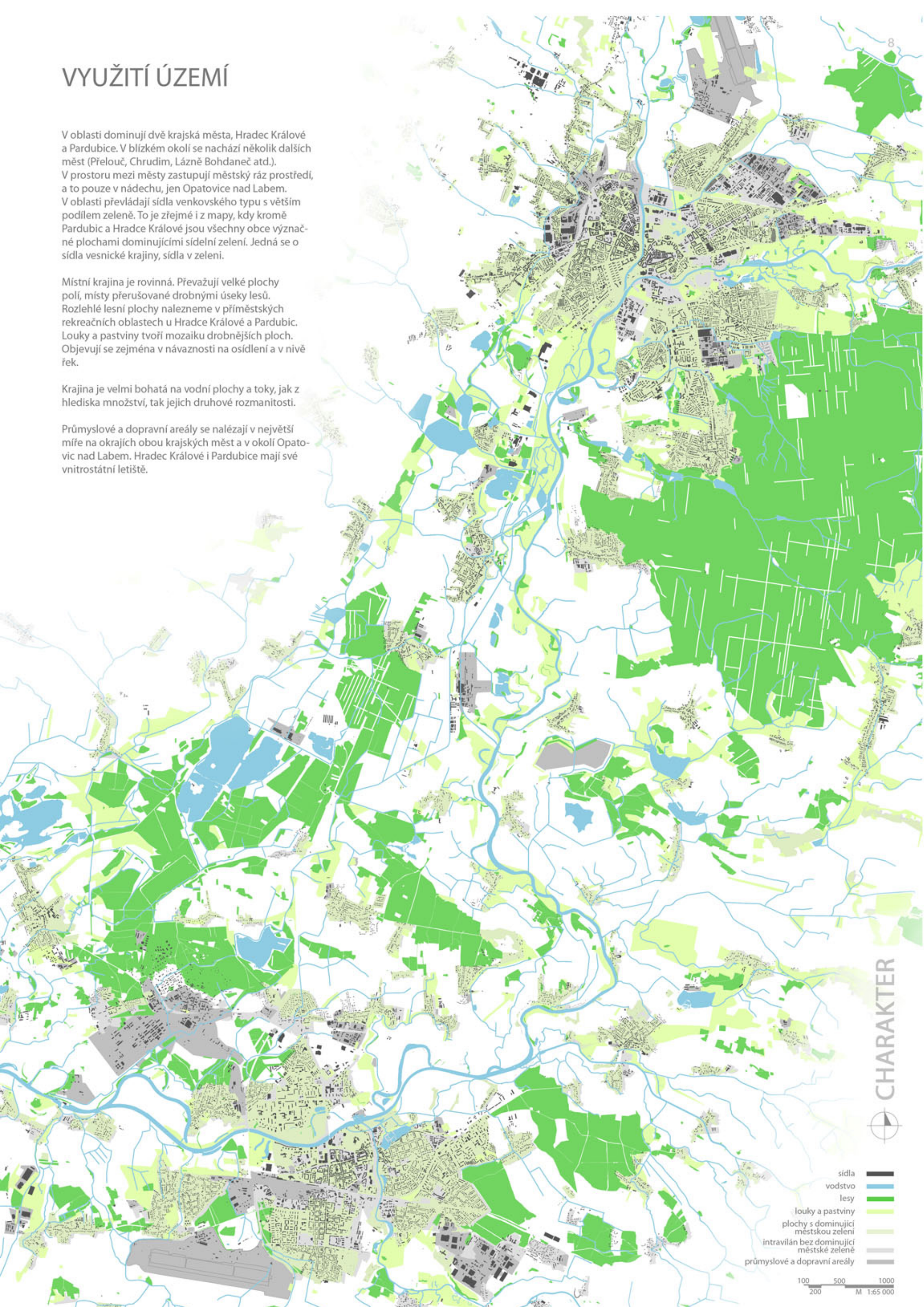
# VYUŽITÍ ÚZEMÍ

V oblasti dominují dvě krajská města, Hradec Králové a Pardubice. V blízkém okolí se nachází několik dalších měst (Přelouč, Chrudim, Lázně Bohdaneč atd.). V prostoru mezi městy zastupují městský ráz prostředí, a to pouze v nádechu, jen Opatovice nad Labem. V oblasti převládají sídla venkovského typu s větším podílem zeleně. To je zřejmé i z mapy, kdy kromě Pardubic a Hradce Králové jsou všechny obce význačné plochami dominujícími sídelní zelení. Jedná se o sídla vesnické krajiny, sídla v zeleni.

Místní krajina je rovinná. Převažují velké plochy polí, místy přerušované drobnými úseky lesů. Rozlehlé lesní plochy nalezneme v příměstských rekreačních oblastech u Hradce Králové a Pardubic. Louky a pastviny tvoří mozaiku drobnějších ploch. Objevují se zejména v návaznosti na osídlení a v nivě řek.

Krajina je velmi bohatá na vodní plochy a toky, jak z hlediska množství, tak jejich druhové rozmanitosti.

Průmyslové a dopravní areály se nalézají v největší míře na okrajích obou krajských měst a v okolí Opatovic nad Labem. Hradec Králové i Pardubice mají své vnitrostátní letiště.



- sídla
- vodstvo
- lesy
- louky a pastviny
- plochy s dominující městskou zelení
- intravilán bez dominující městské zeleně
- průmyslové a dopravní areály

100 500 1000  
200 M 1:65 000

CHARAKTER



# SPRÁVNÍ ČLENĚNÍ

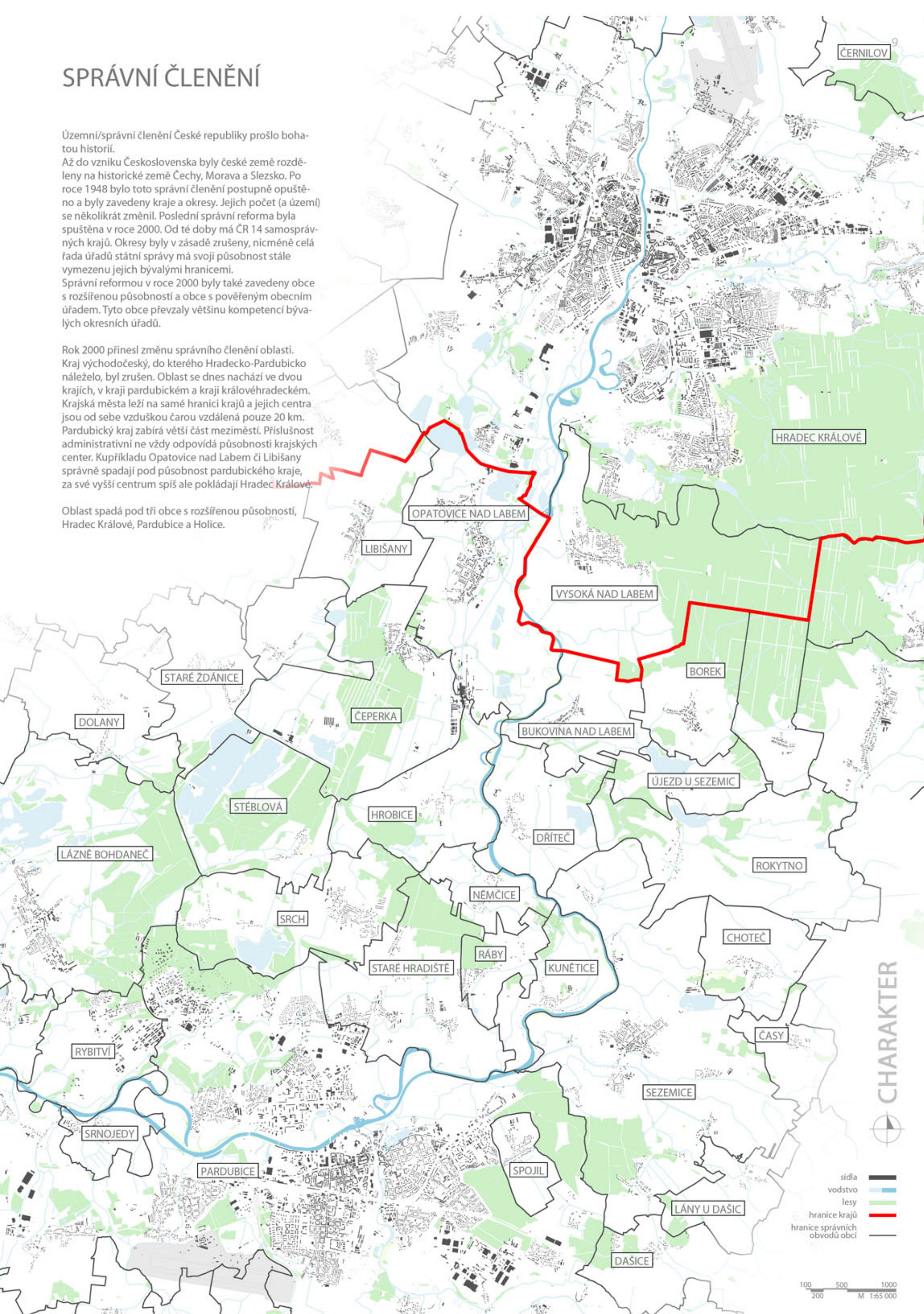
Územní/správní členění České republiky prošlo bohatou historií.

Až do vzniku Československa byly české země rozděleny na historické země Čechy, Morava a Slezsko. Po roce 1948 bylo toto správní členění postupně opuštěno a byly zavedeny kraje a okresy. Jejich počet (a území) se několikrát změnil. Poslední správní reforma byla spuštěna v roce 2000. Od té doby má ČR 14 samosprávných krajů. Okresy byly v zásadě zrušeny, nicméně celá řada úřadů státní správy má svoji působnost stále vymezenou jejich bývalými hranicemi.

Správní reformou v roce 2000 byly také zavedeny obce s rozšířenou působností a obce s pověřeným obecním úřadem. Tyto obce převzaly většinu kompetencí bývalých okresních úřadů.

Rok 2000 přinesl změnu správního členění oblastí. Kraj východočeský, do kterého Hradecko-Pardubicko náleželo, byl zrušen. Oblast se dnes nachází ve dvou krajích, v kraji pardubickém a kraji královéhradeckém. Krajská města leží na samé hranici krajů a jejich centra jsou od sebe vzduškou čarou vzdálená pouze 20 km. Pardubický kraj zabírá větší část meziměstí. Příslušnost administrativní ne vždy odpovídá působnosti krajských center. Kupříkladu Opatovice nad Labem či Libišany správně spadají pod působnost pardubického kraje, za své vyšší centrum spíše ale pokládají Hradec Králové.

Oblast spadá pod tři obce s rozšířenou působností, Hradec Králové, Pardubice a Holice.





CESTA K DNEŠNÍ KRAJINĚ



KRAJINNÝ POKRYV



OSÍDLENÍ

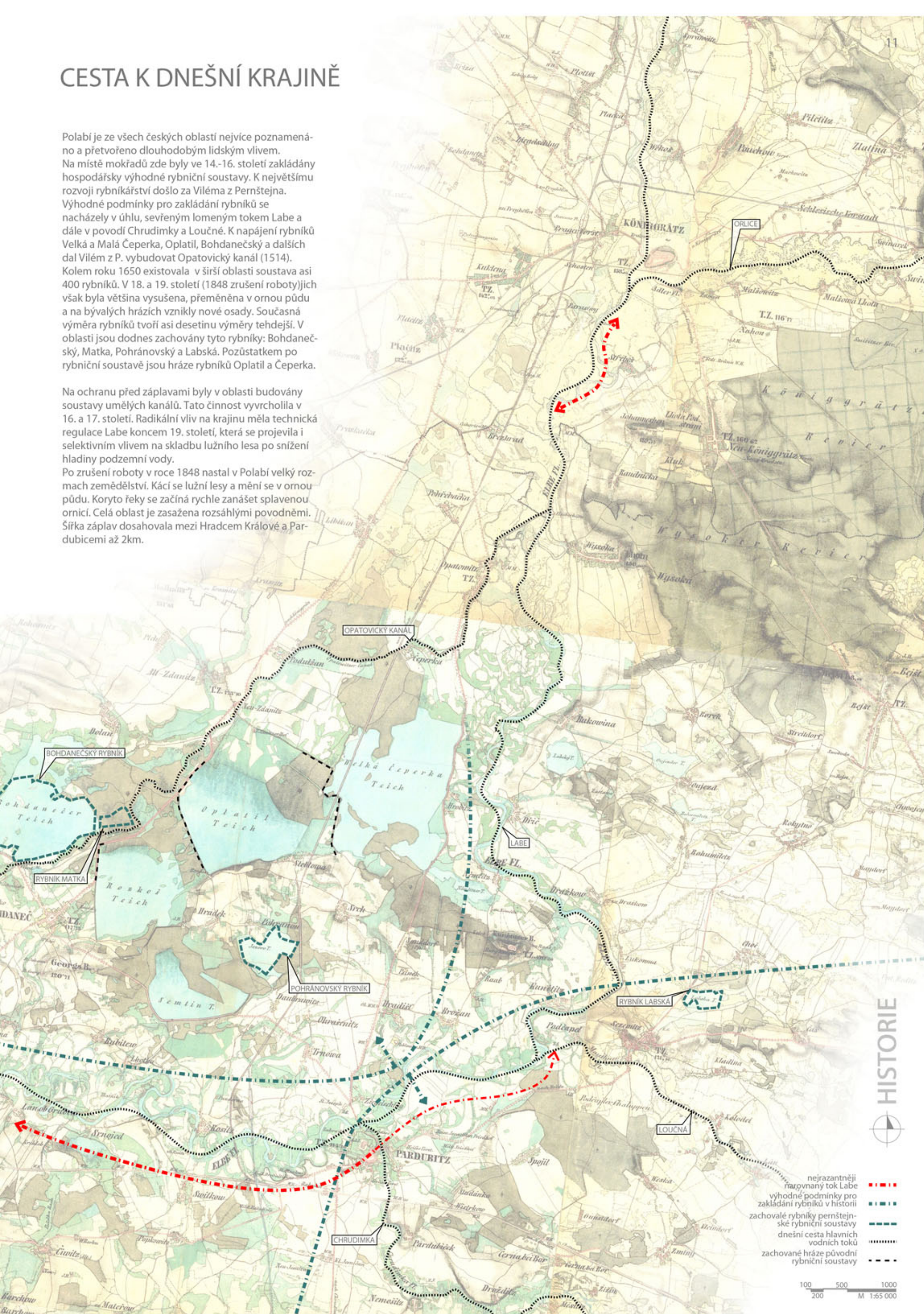




# CESTA K DNEŠNÍ KRAJINĚ

Polabí je ze všech českých oblastí nejvíce poznamenáno a přetvořeno dlouhodobým lidským vlivem. Na místě mokřadů zde byly ve 14.-16. století zakládány hospodářsky výhodné rybníční soustavy. K největšímu rozvoji rybníkářství došlo za Viléma z Pernštejna. Výhodné podmínky pro zakládání rybníků se nacházely v úhlu, sevřeným lomeným tokem Labe a dále v povodí Chrudimky a Loučny. K napájení rybníků Velká a Malá Čeperka, Opatil, Bohdanečský a dalších dal Vilém z P. vybudovat Opatovický kanál (1514). Kolem roku 1650 existovala v širší oblasti soustava asi 400 rybníků. V 18. a 19. století (1848 zrušení roboty) však byla většina vysušena, přeměněna v ornou půdu a na bývalých hrázích vznikly nové osady. Současná výměra rybníků tvoří asi desetinu výměry tehdejší. V oblasti jsou dodnes zachovány tyto rybníky: Bohdanečský, Matka, Pohránský a Labská. Pozůstatkem po rybníční soustavě jsou hráze rybníků Opatil a Čeperka.

Na ochranu před záplavami byly v oblasti budovány soustavy umělých kanálů. Tato činnost vyvrcholila v 16. a 17. století. Radikální vliv na krajinu měla technická regulace Labe koncem 19. století, která se projevila i selektivním vlivem na skladbu lužního lesa po snížení hladiny podzemní vody. Po zrušení roboty v roce 1848 nastal v Polabí velký rozmach zemědělství. Kácí se lužní lesy a mění se v ornou půdu. Koryto řeky se začíná rychle zanášet splavenou orníci. Celá oblast je zasažena rozsáhlými povodněmi. Šířka záplav dosahovala mezi Hradcem Králové a Pardubicemi až 2km.





# KRAJINNÝ POKRYV

Již neolitické osídlení mělo velký vliv na místní krajinu. Bylo tu těžiště lužické kultury zemědělské, která rozsáhle žďářila (vypalovala) lesy. Na úsvitu slovanské kultury v 6. až 7. století zde byla již obdělávána pole a rozvinutá pastva v lese.

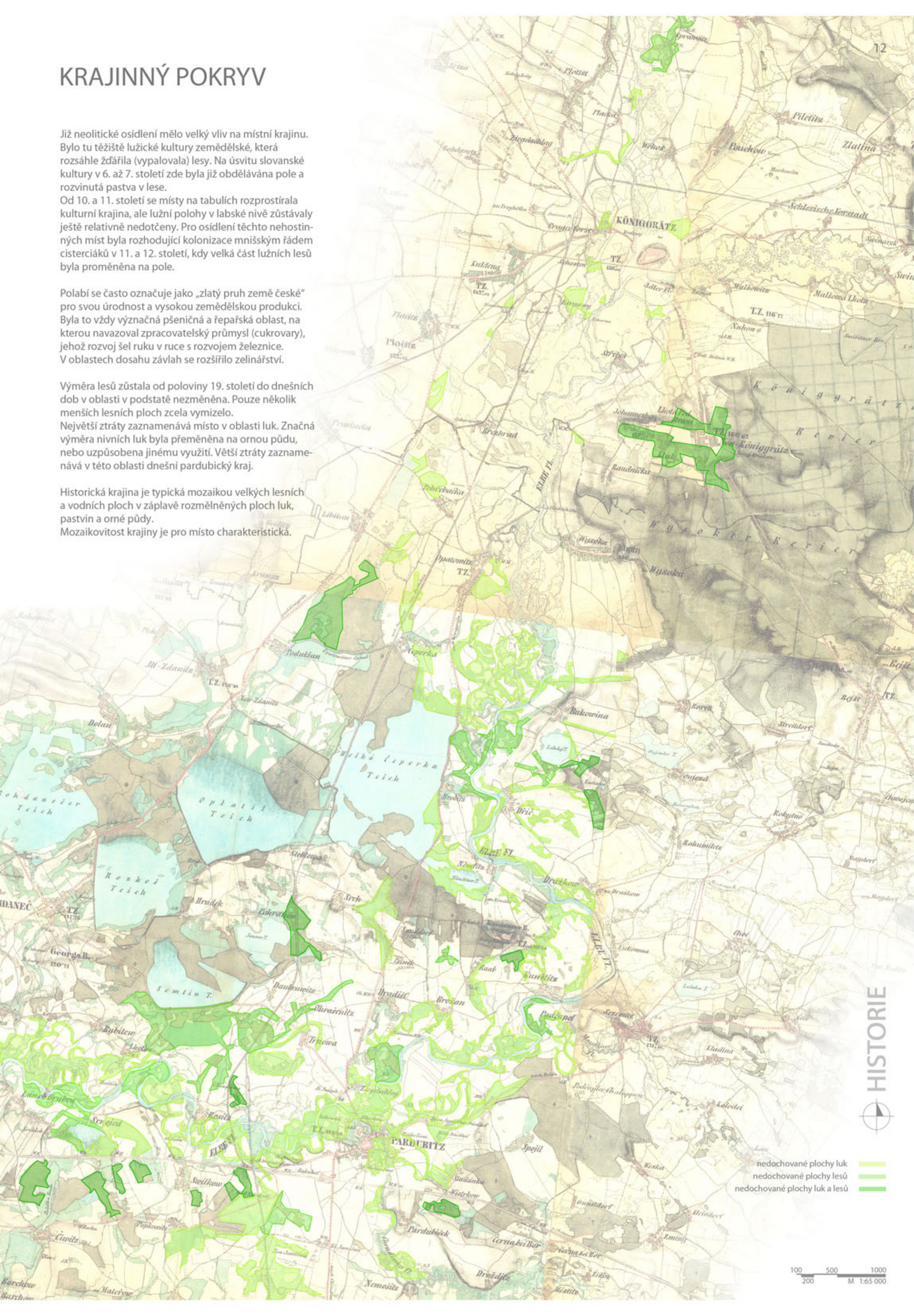
Od 10. a 11. století se místy na tabulích rozprostírala kulturní krajina, ale lužní polohy v labské nivě zůstávaly ještě relativně nedotčeny. Pro osídlení těchto nehostinných míst byla rozhodující kolonizace mnišským řádem cisterciáků v 11. a 12. století, kdy velká část lužních lesů byla proměněna na pole.

Polabí se často označuje jako „zlatý pruh země české“ pro svou úrodnost a vysokou zemědělskou produkci. Byla to vždy význačná pšeničná a řepařská oblast, na kterou navazoval zpracovatelský průmysl (cukrovary), jehož rozvoj šel ruku v ruce s rozvojem železnice. V oblastech dosahu závlah se rozšířilo zelinářství.

Výměra lesů zůstala od poloviny 19. století do dnešních dob v oblasti v podstatě nezměněna. Pouze několik menších lesních ploch zcela vymizelo.

Největší ztráty zaznamenává místo v oblasti luk. Značná výměra nivních luk byla přeměněna na ornou půdu, nebo uzpůsobena jinému využití. Větší ztráty zaznamenává v této oblasti dnešní pardubický kraj.

Historická krajina je typická mozaikou velkých lesních a vodních ploch v záplavě rozmělněných ploch luk, pastvin a orné půdy. Mozaikovitost krajiny je pro místo charakteristická.



nedochované plochy luk  
nedochované plochy lesů  
nedochované plochy luk a lesů

HISTORIE



100 500 1000  
200 M 1:65 000



# OSÍDLENÍ

Česká republika je charakteristická rozdrobenou sídelní strukturou, která je historicky daná vysokým počtem obcí. Tak je tomu i na Hradecko-Pardubicku.

Velká část menších obcí v oblasti vzniká ve 13. století v období velké kolonizace. V té době představený opat opatovického kláštera Ondřej II. nechal vyplenit křoviska v širokém okolí dnešních Opatovic a obdělávat zde půdu. Dobývají se a osídlují nové zemědělsky využitelné plochy. V tomto období vzniká kupříkladu Rokytno, Bukovina, Dříteč, Němčice atd.

Před rokem 1890 byla největším místem oblasti Pardubicka Chrudim (historické centrum kraje). Vzhledem k tomu, že však ležela mimo hlavní železniční trať, byla vystřídána rychle se rozvíjejícím Pardubicemi. Hradec Králové si po velkou část dějin drží vůdčí pozici mezi centry osídlení v oblasti. Dalšími významnějšími a většími centry mezi Pardubicemi a Hradcem Králové jsou Opatovice nad Labem a Sezemice.

**NOVÝ HRADEC KRÁLOVÉ**  
V době, kdy bylo město Hradec Králové prohlášeno Josefem II. za pevnost, musela být zbourána všechna předměstí města. Obyvatelům zdejších domků byly nabídnuty nové lokality u nedalekého lesa, kde v letech 1769 až 1774 byl vystavěn Nový Hradec Králové. V Novém Hradci byl současně založen Hradecký zámek.

**VYSOKÁ NAD LABEM**  
Dříve Vysoká Lhota. Nejstarší údaje o Vysoké pochází z roku 1073. Pověst vypráví, že na kopci zvaném „Podzámečí“, severně od dnešní Vysoké, býval v dávné době pán dobrotivý, který kolem r. 1080 daroval les jižně od hradu několika svým věrným a založil tam dřevěnou tvrz, kterou nazval Vysoká. S tvrzí vznikla i nynější vesnice v místech nazvaných nad Labem. V té době je v obci šest selských statků. Od roku 1080 patřila Lhota k Opatovicím, od kterých se roku 1535 odtrhla. Pak usedlost patří zřejmě Hradeckým.

**SILNICE HRADEC KRÁLOVÉ – BUKOVINA**  
Silnice tzv. Videaňská. Jezdili po ní potažní robotníci do Vídně.

**BUKOVINA NAD LABEM**  
První písemná zmínka o Bukovině je z roku 1436, kdy náležela opatovickému klášteru.

**DRÍTEČ**  
První zmínka o obci je z roku 1229 kdy osada Dříč přešla v držení kláštera opatovického. Obec Dříteč spadala pod panství pardubické a jak se měnili majitelé tohoto panství, tak se měnili i majitelé Dříteče.

**LUKOVNA**  
Na území Lukovny byly objeveny nejbohatší archeologické nálezy v oblasti Sezemic. Byla zde odkryta sídliště a rozsáhlé pohřebiště z doby lužické a slezskoplatnické kultury.

**NĚMČICE**  
Dějiny obce Němčice spadají do rámce dějin Pardubického panství. Nejstarším majitelem vesnice byl opatovický klášter, dále pak Pernštejnové. V 18. století byla dědička sídel rybníčních hlídačů.

**KUNĚTICE**  
Jedna z nejstarších obcí Pardubicka. První zmínky z roku 1353.

**OPATOVICE NAD LABEM**  
Opatovice jsou starobylá obec, o čemž svědčí četné archeologické nálezy, které dokazují přítomnost člověka již v pravěku. Za svůj vznik obec jednoznačně vděčí řece Labi. V 1. století sem přichází církevní řád benediktýnů. Zakládají zde klášter (1086) a území se stává hospodářsko-církevním centrem oblasti. Klášter zanikl roku 1421 za husitských válek. Jeho hlavním posláním byla činnost kolonizační. Benediktýnský klášter v Opatovicích nad Labem dal základ k budoucímu rozvoji oblasti, stanovil místa jednotlivých osídlení a přilehlých zemědělských ploch. Zásadně tak určuje dnešní krajinný ráz oblasti. Usídlení byly postupně zakládány jižně a severně od centra podél cest s tím, že zemědělské plochy převážně směřovaly na západ a východ. Obec Opatovice nad Labem získala svůj charakteristický tvar, který byl protáhlý ze severu na jih, rovnoběžný s tokem Labe. V 15. století se Opatovice stávají součástí panství Pernštejnů. V roce 1498 postavil Vilém z Pernštejna na Labi jez, jez opatovický, a zároveň začal budovat Opatovický káňal. V 18. století se obec rozrůstá. V roce 1777 má již 51 domů. V roce 1781 bylo zrušeno nevolnictví a otevřela se tak možnost pro hospodářský rozvoj. V Opatovicích nad Labem pokračuje v 19. století proces přeměny zemědělské obce na obec s vysokým zastoupením řemesel, průmyslu a obchodu. Tak se děje za velkého přispění výstavby nové železnice a silnice. Opatovická elektrárna byla postavena v roce 1960.

V letech 1819 až 1823 byla vybudována císařská silnice, dnešní komunikace č. 324, která procházela obcí a umožnila rychlejší spojení s městskými centry - Pardubicemi a Hradcem Králové.

Železnice spojující Hradec a Pardubice byla součástí výstavby železniční tratě Pardubice-Liberec roku 1857.

**PARDUBICE**  
Nejstarší zmínky o existenci Pardubic pochází z konce 13. století. Městem se staly kolem roku 1340. O středověký rozkvět Pardubic se zasloužili Pernštejnové. Pardubické panství odkoupili v 15. století. Přestavěli zdejší vodní hrad na pozdně gotickou rezidenci (později i renesanční přestavba). Po roce 1560 přešlo panství do královské komory a začalo značně upadat. Město bylo rovněž významnou pevností. Mohutné opevnění však nakonec vzalo za své s postupným rozvojem města podmíněným železnou dráhou. Pardubice se tak staly centrem významného dopravního uzlu, v čemž hrála důležitou roli i výhodná poloha města v samém středu Čech. V závislosti na výstavbě železnice se v Pardubicích začal rozvíjet průmysl. Vznikly zde významné podniky jako „Fantovy závody“ (dnes rafinerie Paramo).

**ZELEZNICE**  
Své upjatnění zde nejprve nalezla koňspřežka. Železnice byla dokončena roku 1845. Po zbudování trati severním směrem na Hradec a jižním na Chrudim a Havlíčkův Brod se staly Pardubice významným železničním uzlem.

**SEZEMICE**  
Město Sezemice leží při řece Loučné. Patří k nejstarším sídlům Pardubického kraje. Slovem „sezemici“ údajně označovali Slované starousedlíky na územích, která osídlovali. Není tedy vyloučeno, že při příchodu Slovanů bylo území dnešních Sezemic osídlené původními předslavanskými obyvateli. Pro růst tehdejších Sezemic mělo nesmírný význam založení panenského cisterciáckého kláštera v polovině 13. století. V době svého rozkvětu zakoupil klášter rozsáhlé pozemky, měl svůj mlýn, sádky na ryby atd. Za husitských válek byl v roce 1421 klášter srovnán se zemí. Po zničení kláštera přešly Sezemice do majetku pánů Kunětické Hory. V letech 1491-1559 byly Sezemice v majetku Pernštejnů. Od nové vrchnosti získaly řadu privilegií, měly vlastní samosprávu, výsady trhu a jarmarků a vybírání cla. Roku 1561 byly Sezemice prodány a upadly do rukou rakouských císařů. Žili zde především tkalci, ševci a krejčí, a tudíž dalším významným zaměstnáním bylo odedávna řemeslo tkalcovské, obuvnické a krejčovské. Až do roku 1880 byla řemesla sdružena ve starobylé cechy, jejichž výsady, potvrzené panovníkem, pocházejí ze šestnáctého století.

Podél Loučné vedla od pradávna důležitá obchodní cesta, nazývaná Trstenická stezka, která směřovala na Moravu.

**HRADEC KRÁLOVÉ**  
Z archeologických průzkumů vyplývá, že lokalita na soutoku Labe a Orlice byla osídlena již v období pravěku. Díky výhodné pozici měla oblast charakter obchodního střediska. Už v 10. století zde měli své sídlo Slavníkovci. Roku 1225 se stal hrad s tržním předhradím svobodným královským městem. Ve 13. století byl postaven nový gotický královský hrad, kde často přebývali Přemyslovcí. Hradec ustanovil Václav II. za část věna českým královnám, které na hradě žily jako vdovy. Prestíž Hradce postupně rostla a město bohatlo. Ve 14. století byl Hradec za Prahou svým významem a počtem obyvatel druhým nejvýznamnějším městem. Zvýšené uplatňování městského stavu bylo živnou půdou pro odboj českých královských měst proti císaři Ferdinandovi I., který usiloval o mocenskou politiku svého rodu. Odpovědí byla roku 1547 konfiskace majetku města a ztráta politických práv. Část majetku byla sice roku 1562 městu vrácena, ale vůdčí postavení v kraji Hradec Králové ztratil.

Roku 1851 byl Hradec Králové prohlášen samostatným městem, a zvolen jeho první starosta. Město usilovalo o dosažení dalších hospodářských výhod. V roce 1857 byla do Hradce zavedena železnice, později se zde objevuje cukrovar, strojírna, plynárna, záložna a spořitelna. Po 28. říjnu 1918 nastává i pro město nová epocha jeho vývoje. Je to slavné období, kdy se vytvářel jeho moderní urbanistický obraz. Působením architekta Josefa Gočára se Hradec Králové rázem dostal na přední místo mezi československými městy. Přibývaly nové školy, ústavy a úřady, komunikace, i celé nové čtvrti. Pevnostní město se změnilo v „salón republiky“. Jan Kotěra zde ještě před 1. světovou válkou realizuje na nábreží velkorose pojatou budovu muzea. Historické centrum města bylo prohlášeno památkovou rezervací.

sídla  
vodstvo  
osídlení roku 1839  
centra tehdejšího osídlení  
hlavní silnice (1839)  
plánované železnice (1839)

100 500 1000  
200 M 1:65 000

HISTORIE





GENIUS LOCI



OBJEKTY NA ŘECE



POVODNĚ



AKTIVNÍ ZÓNY





# GENIUS LOCI

Přírodovědně nejcennější území oblasti představuje pás podél řeky Labe, byť zde od 19. století došlo v několika etapách k regulaci toku.

Labe je na cestě z Hradce do Pardubic obohacováno mnohými přítoky, řekami, potoky i umělými kanály. Staré Labe po sobě zanechalo četná slepá ramena, v nichž jsou zanechány stopy typické labské krajiny. Po cestě Labe mívá řadu menších či větších vesnic a vesniček, kulturních i přírodních zajímavostí.

Opatovická elektrárna svádí část vod Labe přivaděčem ke chlazení. Teplejší voda se pak za elektrárnou vrací zpět do toku Labe.

Na několika místech je řeka překlenuta dopravními mosty. Pěší prostupnost labskou příbřežní krajinou zde převážně schází.



Privaděč k opatovické elektrárně.



Pisník u Opatovic.



Divoký labský ostrůvek mezi opatovickou elektrárnou a Bukovinou.



Umělé koryto přivaděče z opatovické elektrárny.



Levostranný přítok Labe Hradečnick.



Regulovaný tok Labe v Polabíně, největším pardubickém sídlišti.



Regulovaný tok Labe u Rosic.



Dálniční a železniční most nad regulovaným tokem Labe v Pardubicích.



Pardubický jez a most pana Wosky.



Soutok Labe a Chrudimky.



Mezi Chrudimkou a Loučnou vede po levém břehu přírodní upravená cesta, po pravém cesta asfaltová.



Labe pod Kuněticemi je rájem Bolenů.



Labe pod Kýchčicemi. Chatky na pravém břehu jsou přístupné z Bozán.



Táhlý oblouk Labe před Němčicemi. V tomto místě se Labe často vylévá z břehů.



Most přes Labe v Němčicích.



Klidné Labe u Dražkova po přibrání Buhumilečského potoka.



Labe u Lukovny



Labe je po přibrání voň Loučné o poznání širší.



Vsudyprůtorný pohled na Kunětickou horu.



Pohled na Labe z Týřova mostu.



Soutok Labe s Orlicí.



Slepé rameno starého Labe v Trebiši.



Labe u Opatovic.



Labe u přírodní památky „Hrozná“.



Most mezi opatovickou elektrárnou a Bukovinou slouží především k vyvážení odpadu.



sídla  
vodstvo

100 500 1000  
200 M 1:65 000



# OBJEKTY NA TOKU

Řeka Labe je čteně přemostěna v obou krajských městech. Mezi městy je prostupnost přes řeku významně nižší. Na 20-ti kilometrech se zde nachází pouze čtyři mosty určené výhradně silniční dopravě. Přejít pro pěší je zde ale možný. Pěší lávky se mezi městy nevyskytují.

Vzhledem k dopravnímu využití Labe, jsou přístavy na řece koncentrovány v oblasti Pardubic, kam je v budoucnu uvažováno protažení labské cesty, jakožto cílového bodu namísto Chvaletic. Doprava na Labi mezi Pardubicemi a Hradcem není příliš intenzivní a má pouze rekreační charakter.

Na řece se nacházejí 3 jezy, u obce Lukovny, pod opatovickou elektrárnou a jez opatovický.

V analýze jsou zmíněny pouze objekty, jež jsou pro poznání místa zásadní.



Pohled z pražského mostu na Labě a Týrův most v pozadí. Po levé straně se nachází Smetanovo, po pravé Eliščino nábieží.



Železný silniční most mezi Opatovci nad Labem a Vysokou nad Labem. Pod jeho konstrukcí je vidět opatovický jez.



Most přes Labě mezi opatovickou elektrárnou a Bukovinou slouží především k vyvážení odpadu na skládku.



Most u Němčic. Pohled z levého břehu.



Silniční most přes Labě u Němčic.



Mnohokrát opravovaný železný silniční most u Sezemic.



Mezi silničním a železničním mostem v Pardubicích.



Nadjezí pardubického jezu s přístavem po pravé straně.



Lávka na Cihelně slouží zároveň k přístupu k jezovým zařízením.



- sídla
- řeka Labe
- železniční most
- silniční most
- lávka pro pěší
- jez
- přístav

100 500 1000  
200 M 1:65 000



# POVODNĚ

Území kolem řek bylo vždy spojeno s určitým rizikem povodní. V území aglomerace se to týká především okolí Labe, Chrudimky, Orlice a Loučného. Při regulaci Labe a Chrudimky na počátku minulého století došlo k napřimění meandrů, prohloubení koryt a tím i k výraznému zvýšení rizika povodní.

V nedávné minulosti byla v Pardubicích zbudována protipovodňová ochrana ve formě kamenných a betonových zídek.

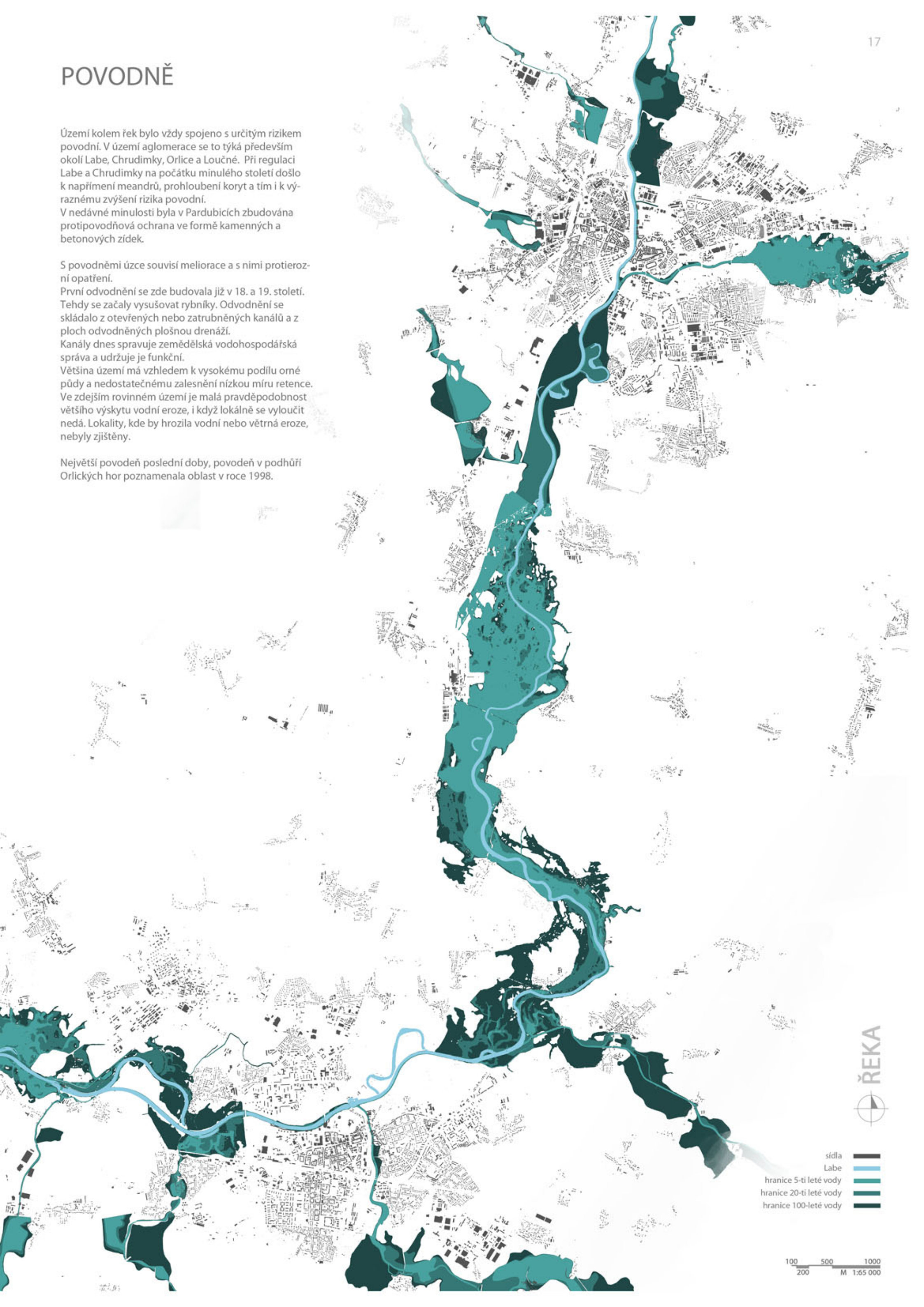
S povodněmi úzce souvisí meliorace a s nimi protierozní opatření.

První odvodnění se zde budovala již v 18. a 19. století. Tehdy se začaly vysušovat rybníky. Odvodnění se skládalo z otevřených nebo zatrubněných kanálů a z ploch odvodněných plošnou drenáží.

Kanály dnes spravuje zemědělská vodohospodářská správa a udržuje je funkční.

Většina území má vzhledem k vysokému podílu orné půdy a nedostatečnému zalesnění nízkou míru retence. Ve zdejším rovinném území je malá pravděpodobnost většího výskytu vodní eroze, i když lokálně se vyloučit nedá. Lokality, kde by hrozila vodní nebo větrná eroze, nebyly zjištěny.

Největší povodeň poslední doby, povodeň v podhůří Orlických hor poznamenala oblast v roce 1998.



sídla  
Labe  
hranice 5-ti leté vody  
hranice 20-ti leté vody  
hranice 100-leté vody

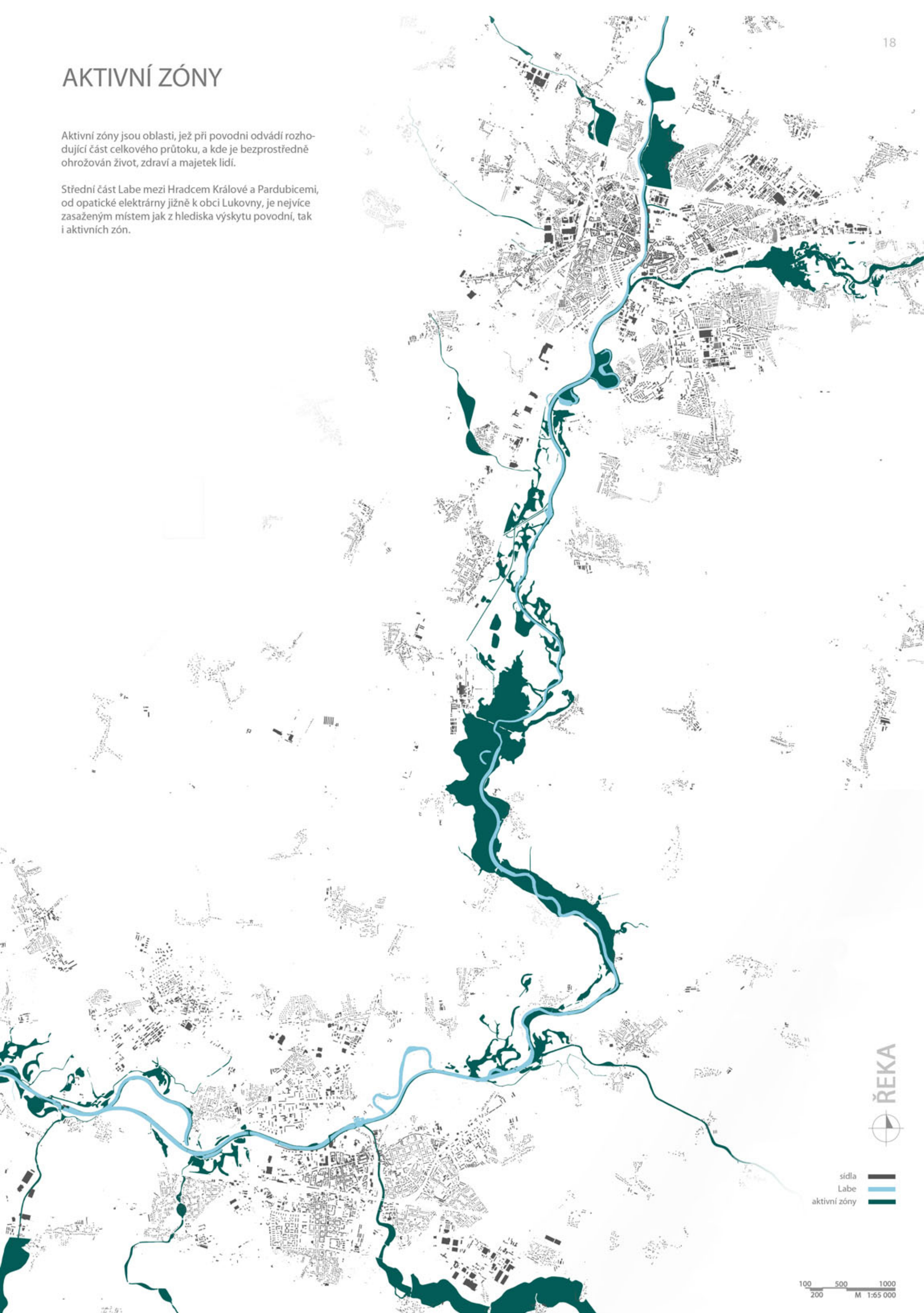
100 500 1000  
200 M 1:65 000



## AKTIVNÍ ZÓNY

Aktivní zóny jsou oblasti, jež při povodni odvádí rozhodující část celkového průtoku, a kde je bezprostředně ohrožován život, zdraví a majetek lidí.

Střední část Labe mezi Hradcem Králové a Pardubicemi, od opatické elektrárny jižně k obci Lukovny, je nejvíce zasaženým místem jak z hlediska výskytu povodní, tak i aktivních zón.



sídla  
Labe  
aktivní zóny

100 500 1000  
200 M 1:65 000