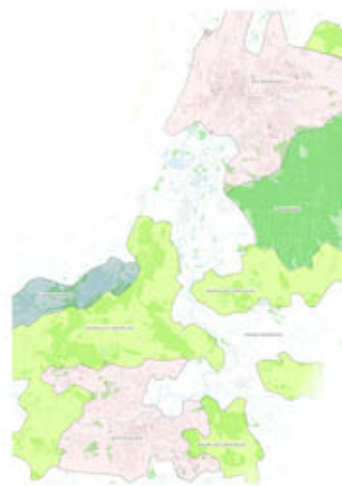


KRAJINNÝ TYP



KRAJINÝ RÁZ



LESY



GENIUS LOCI



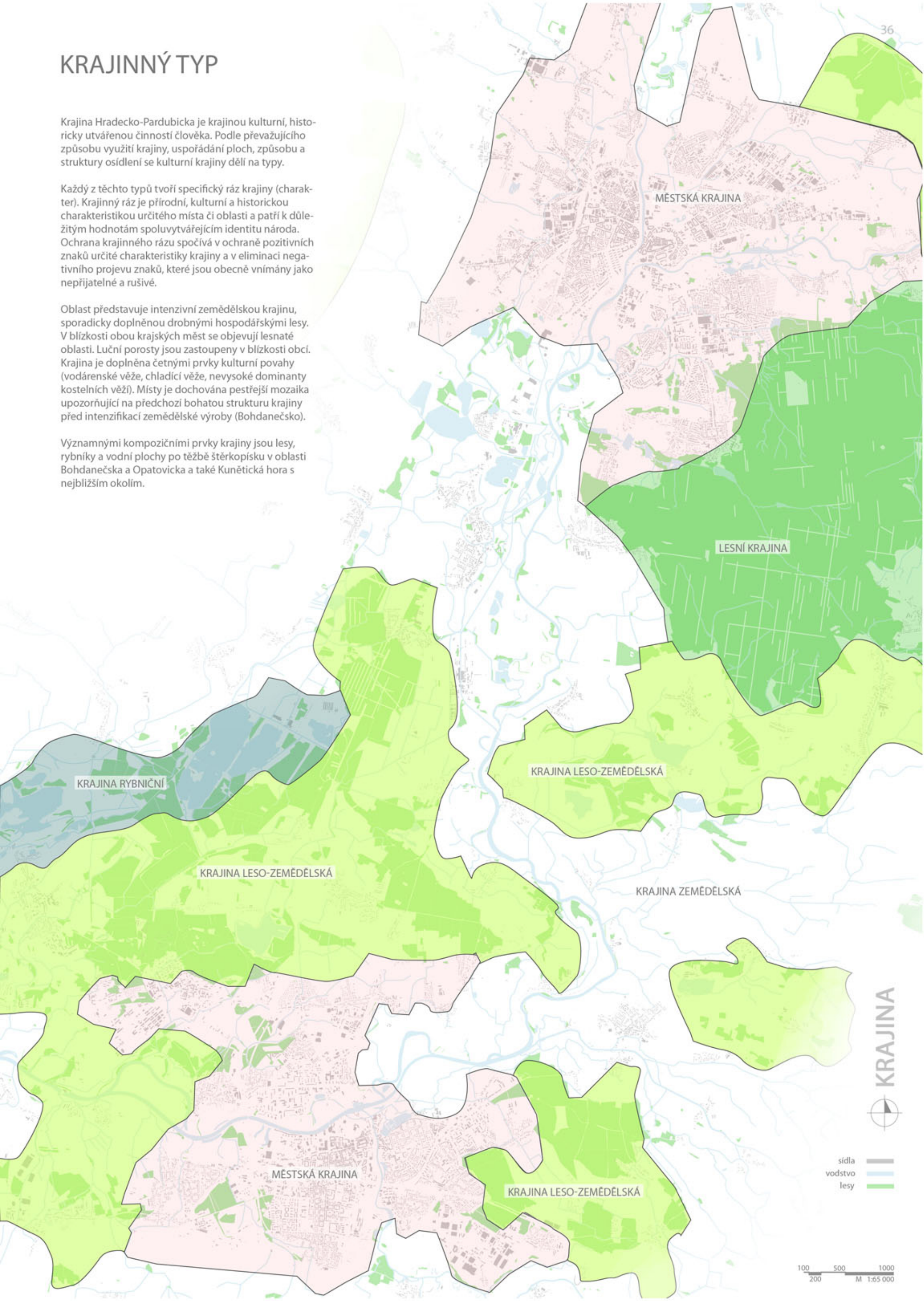
KRAJINNÝ TYP

Krajina Hradecko-Pardubicka je krajinou kulturní, historicky utvářenou činností člověka. Podle převažujícího způsobu využití krajiny, uspořádání ploch, způsobu a struktury osídlení se kulturní krajiny dělí na typy.

Každý z těchto typů tvoří specifický ráz krajiny (charakter). Krajinný ráz je přírodní, kulturní a historickou charakteristikou určitého místa či oblasti a patří k důležitým hodnotám spoluvytvářejícím identitu národa. Ochrana krajinného rázu spočívá v ochraně pozitivních znaků určité charakteristiky krajiny a v eliminaci negativního projevu znaků, které jsou obecně vnímány jako nepříjemné a rušivé.

Oblast představuje intenzivní zemědělskou krajinu, sporadicky doplněnou drobnými hospodářskými lesy. V blízkosti obou krajských měst se objevují lesnaté oblasti. Luční porosty jsou zastoupeny v blízkosti obcí. Krajina je doplněna četnými prvky kulturní povahy (vodárenské věže, chladicí věže, nevysoké dominanty kostelních věží). Místy je dochována pestřejší mozaika upozorňující na předchozí bohatou strukturu krajiny před intenzifikací zemědělské výroby (Bohdanečsko).

Významnými kompozičními prvky krajiny jsou lesy, rybníky a vodní plochy po těžbě šterkopisku v oblasti Bohdanečska a Opatovicka a také Kunětická hora s nejbližším okolím.



KRAJINA

sídla
vodstvo
lesy

100 500 1000
200 M 1:65 000

KRAJINNÝ RÁZ

Analýza se zaměřuje na krajinný ráz oblastí, větších krajinných celků, kde se uplatňují shodné charakteristiky krajiny a její historická přeměna vlivem působení člověka.

Dominanty urbánní, kulturní i průmyslové mají zásadní vliv na dourčení krajinného rázu celé oblasti. Z hlediska urbánního se významněji uplatňuje historické jádro Hradce Králové, vyvýšené nad ostrohem soustoku řeky Orlice a Labe. Asi nejvýznamnější kulturní dominantou oblasti je Kunětická hora s hradem, jež se vizuálně uplatňuje v širokém okolí. V jinak nížinné oblasti se jedná o zásadní krajinnou dominantu. Prostor jinak neoplývá výraznými pozitivními kulturními dominantami, vyjma kostelních věží uplatňujících se však velmi spoře a hlavně pouze v bezprostředním okolí. Výraznými, obecně negativně chápanými dominantami, jsou chladící věže a komíny v Opatovicích a telekomunikační věž v Pardubicích. V krajinné scéně se velmi často uplatňují komíny v okolí větších sídel (Pardubice) a vodárenské věže. Ty doplňují až spoluurčují celkový ráz krajiny. V otevřené krajinné scéně jsou rovněž výrazné liniové stavby technické infrastruktury, mající doplňující až spoluurčující charakter. Významně se uplatňují teplovody, a to téměř v celém území. Lokálně, v okolí elektrárny Opatovice, má VVN zásadní vliv na krajinný ráz a krajinu silně technizuje.

NIVA ORLICE
Niva Orlice je charakteristická meandrujícím tokem řeky. Podél řeky je množství přístupných pláží. Břehy bývají hlinité. Niva se nachází v přírodním parku Orlice. Jedná se o malebnou krajinu přírodního rázu.

OSTROH HISTORICKÉHO JÁDRA HRADCE KRÁLOVÉ
Pohledově se uplatňující urbánní dominanta.

OPATOVICKO
Jedná se o místo významného krajinného rázu, krajinu protaženou podél řeky Labe. Reliéf má charakter roviny s malou výškovou členitostí. Území představuje pestřejší mozaiku polí, luk, lužních lesů, slepých ramen a samotného vodního toku řeky Labe. Přirozená zeleň doprovázející vodoteče a slepá ramena, místy remízky a solitéry vytváří uzavřenější krajinu na okrajích s širšími rozhledy do okolní krajiny Pardubické oblasti. Zcela chybí lesní hospodářské porosty. Na slepá ramena je vázán výskyt mnoha ohrožených druhů rostlin a živočichů.

HRADECKÉ LESY
Hradecké lesy jsou rozlehlý lesní prostor, který se rozprostírá od města Hradec Králové jihovýchodním směrem k městu Choceň. Jedná se o rozlehlou lesní krajinu smíšených lesů, převážně s nepůvodním porostem. Rozlehlé lesní plochy jsou pro oblast výjimečné.

BOHDANEČSKO
Vymezené území je tvořeno částí Dobřeničské plošiny, Královéhradecké kotliny, Srbské plošiny a především Kunětickou kotlinou a Bohdanečskou bránou. Jedná se o oblast protaženou podél řeky Labe. Reliéf má charakter roviny s malou výškovou členitostí. Pouze na východním okraji je neovulkanická vyvýšenina, Kunětická hora. Oblast je ohraničena plochou nivou řeky Labe, souvislými lesními kulturami a intenzivní agrární krajinou. V tomto krajinném celku je významně dochován zbytek rybníční soustavy dochované z dob Pernštejnů.

OPATOVICKÁ ELEKTRÁRNA
Komíny opatovické elektrárny se pohledově uplatňují v širokém okolí. Dourčují tak krajinný ráz oblasti.

ÚJEZD-BOREK
Krajina s dochovanými rybníky v návaznosti na sídla. Okolí rybníků doprovází přirozená vegetace mokřadů a lesů. Převládá přírodní charakteristika s mnoha různými prostory. Měřitko krajiny je malé až střední tvořené poli, loukami a, rybníky a lesy.

STARÉ RYBNÍKY - USAZOVACÍ NÁDRŽE
Výstavbou Opatovické elektrárny došlo k novému využití prostoru původního rybníka Labský (součást rybníční soustavy Pardubicka) jako usazovací nádrže. Postupně tak došlo k navázení popluku do jeho prostoru, čímž došlo k výraznému vyvýšení nad okolní terén. V současnosti jsou zde dvě usazovací nádrže obklopené lesními porosty, pročež se z okolí jeví jako přírodní komplex. Na tyto lesní porosty směrem k obci Dřiteč přimyká golfové 140 hektarové hřiště.

KUNĚTICKÁ HORA
Dominanta Kunětické hory s hradem se zásadně pohledově uplatňuje v širokém okolí. Je tak určujícím prvkem v charakteru jinak nížinné krajiny.

NIVA LABE
Krajinný celek labské nivy se rozkládá přibližně v zátopové oblasti, podél řeky Labe. Reliéf má charakter roviny s malou výškovou členitostí. Oblast je ohraničena agrární a průmyslovou krajinou. Niva prochází Pardubicemi, kde okolí má parkový charakter. V centru Hradce Králové je řeka ohraničena městskou promenádou. Na toku je pak několik objektů technického charakteru (jez, přístaviště).

NIVA CHRUDIMKY
Významná osa krajiny s přirozenou doprovodnou vegetací lužních olšin. Tok Chrudimky přirozeně meandruje. Spolu se slepými a mrtvými rameny vytváří množství malebných zákoutí s travními porosty střídanými poli. Na severu vstupuje řeka Chrudimka do Pardubic. V této části získává okolí řeky parkový charakter na využití. Tato místo krajinného rázu se vyznačuje vysokou přírodní a estetickou hodnotou a udává tak okolní krajinné přírodní charakter doplněn znaky dlouhodobého využívání krajiny člověkem.

SPOJIL ZMINNÝ
Krajina, ve které se v minulosti rozkládala rybníční soustava. V současnosti jsou patrné zbytky hrází, po kterých vedou drobné silnice. Celá oblast je obklopena lesními především borovými porosty.

sídla

vodstvo

lesy

krajinné celky

oblast krajinného rázu

oblasti převzaté z ÚAP

oblasti doplněné

dominanty mající zásadní význam nadourčení krajinného rázu oblasti



KRAJINA

LESY

Vzhledem k zatížení oblasti intenzivním zemědělstvím a průmyslovou činností, jsou nejdůležitějšími funkcemi místních lesů funkce hospodářská (cca 90%), krajino- tvorná, půdoochranná (proti větrné erozi) a ekologicko- stabilizační.

Dominantní plochy lesů se nacházejí ve dvou rekreač- ních oblastech, na Bohdanečsku a Opatovicku a pak jihovýchodně od Hradce Králové.

Skladba lesů je převážně nepůvodní. Podíl jehličnatých lesů činí přibližně 3/4. Zcela nevhodně se rozšířil smrk asi (60% lesního porostu). Smrkové monokultury zvyšují povodňové riziko v území. Zastoupení borovice je na některých stanovištích (vysušené šterkopiskové terasy a váté písky) přirozené.

Z dalších dřevin je významněji rozšířena bříza, jasan a na vodou ovlivněných stanovištích olše a vrba. Z introdukovaných dřevin si našla zastoupení zejména borovice vejmutovka a dub červený, dále pak modřín, borovice banksova a borovice černá.

Asi tak polovina plochy lesů se nachází na říčních terasách, z toho činí 1/4 doubravy a lipové doubravy. V okrajích teras je zastoupen bukodubový stupeň. Vlastního lužního lesa zbylo jen asi pět procent. Z původní druhové skladby téměř chybí habr, jilm, i rozšíření lípy je okrajové. Zbývající společenstva jsou rozšířena jen nepatrně (teplomilná dřínová doubrava s dubem šipákem, lužní olšina, zřídka sem zasahují i du- bové bučiny). Oblast je jednou z nejčistších zákla- den genofondu nížinné (chlumní) borovice a dubu v republice.

Mýcení listnaté spodní etáže v historii dávalo hledané palivo. Zbytky listnatých lesů mimo luh se na bohatých půdách sporadicky zachovaly hlavně díky panské zálibě v myslivosti.

Velkým nebezpečím pro zdejší lesy je přetrvávající hynutí dubů s tracheomykózními příznaky a nově odumírání olší a topolů.

Lesy jsou využívány pro krátkodobou i víkendovou rekreaci. Jsou protkány sítí turistických stezek.

HRADECKÉ LESY
Hradecké lesy jsou rozlehlý lesní prostor, který se rozprostírá od města Hradec Králové jihovýchodním směrem k městu Choceň. Oblast lesa původně patřila do majetku krále a náležela k pomezímu hvozdu českému. Městu Hradci byl lesní prostor darován v roce 1318 Janem Lucemburským. Lesy jsou hojně využívány k rekreaci. Jeho prostor je protkán hustou sítí turistických a cyklistických tras.
Povrch lesa je tvořen rovinným písčitém a nepatrně zvlněným terénem. Je zde několik menších vrchočků, které dosahují výšky 300 m n.m. Les je smíšený s převahou borovice. Dále tu roste smrk, jeřáb, modřín, dub, olše, jasan, habr, lípa, javor atd. V oblasti lesa bylo vyhlášeno několik chráněných území.

OULISTÉ

KULHÁNOV

LES BAZANTNICE

OPLATIL

ROZKOS

U PRŮHONU

KUNĚTICKÝ LES

BĚLOBRANSKÁ DUBINA
Příměstský les. Jméno lesa je odvozeno z minulosti. Když bylo město Pardubice opevněno pásem hradeb, byl jediný přístup do města skrz dvě brány: na západě Zelenou bránou, na východě Bílou bránou. Dubové a místy smíšené lesy na okraji Pardubic v čtvrti Studánka a Dubina a u obce Spojil představují zachovalý zbytek polopřirozené vegetace východního Polabí.

V OLSNĚ

ZELENOBRANSKÁ DUBINA

STUDÁNECKÝ LES

KRAJINA

sídla
vodstvo
lesy

100 500 1000
200 M 1:65 000

GENIUS LOCI

Genius Loci krajiny je zaměřen na pěší prostupnost krajinou a charakter těchto cest. Pěšiny a cesty kolem Labe se vyskytují zejména v oblastech okolo Hradce Králové a Pardubic.

Krajina hradecko-pardubické aglomerace je intenzivně využívanou zemědělskou krajinou. Hodnotné nivní louky jsou k nalezení v okolí slepých labských ramen.

Dominantou krajiny je Kunětická hora uplatňující se při pohledech z širokého okolí. Levobřežní silniční komunikace, propojující Hradec Králové s Pardubicemi, je známa proměnnými pohledy na Kunětickou horu a pro výletníky je tak cesta po ní mnohem atraktivnější než cesta po rychlostní silnici na pravém břehu Labe.



Cesta po levém břehu řeky pod Předměstím.



Pěšina podél pravého břehu Labe naproti fakultní nemocnici.



Svah k Otřici ve Svinarech.



Cesta kolem slepého ramene Labe u Malšovic.



Pěšina po mezi u Svobodných dvorů.



Lesní cesta Hradeckými lesy.



Pravobřežní porosty a meze u Opat.



Pohled na Hradec Králové z kopce nad Novým Hradcem Králové.



Most přes přívaděč z opatovické elektrárny.



Labská krajina u přírodní památky „Hrozná“.



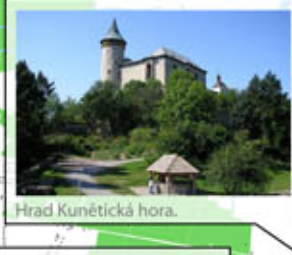
Silnice mezi Bukovinou a Dřiteč. Pohled na Kunětickou horu.



Cesta Hradeckými lesy.



Kunětická hora v pohledu od Dražkova.



Hrad Kunětická hora.



Golfové hřiště v místech původní usazovací nádrže.



Levobřežní komunikace mezi Kuněticemi a Lukovnou.



Slepé rameno Labe u Rosic.



Levobřežní cesta podél Labe z Kunětic k soutoku s Loučnou.



Cesta kolem regulovaného toku Labe u Rosic.



V Polabinách zůstala při pravém břehu Labe říční Niva.



Cesty po obou stranách Labe u jezů v Pardubicích.



Pravobřežní asfaltová komunikace nad Pardubicemi s pohledem na Kunětickou horu.

KRAJINA



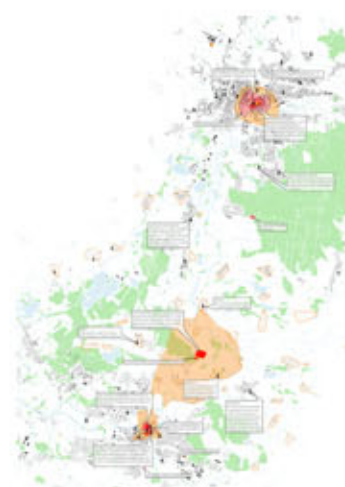
sídla
vodstvo
lesy

100 500 1000
200 M 1:65 000

PŘÍRODNÍ



KULTURNÍ



TURISTICKÁ VYBAVENOST



HODNOTY

PŘÍRODNÍ

Oblast je protkána poměrně hustou sítí chráněných území. Nacházejí se zde MZCHŮ (národní přírodní rezervace, přírodní rezervace a přírodní památky), přírodní parky, významné krajinné prvky a soustava Natura 2000, zastoupena zejména Evropsky významnými lokalitami. V oblasti se nachází několik památných stromů, alejí a stromořadí.

Přírodně nejčinnější území představuje pás podél řeky Labe, byť zde od 19. století došlo v několika etapách k regulaci toku. Vzácná společenstva a chráněné druhy živočichů, v menší míře i rostlin, se vyskytují především v lokalitách starých labských ramen. Zejména z ornitologických hledisek jsou významné vodní plochy, především ty, které mají rozsáhlé přibřežní rákosiny a navazující mokřadní a slatinné louky (Bohdanečský rybník, rybník Baroch, Pohránovský rybník aj.).

V území se v poslední době rozšířila vydra říční. Na vodní toky, plochy a zamokřené polohy je vázán výskyt obojživelníků. Nové vodní plochy v místech zatopených lomů na štěrkopískech jsou z hlediska bioty relativně méně významné, obdobně jako jinak velmi cenný Opatovický kanál, který vzhledem k hustým břehovým porostům poskytuje stanovištní podmínky pouze omezené druhové škále flory.

Tyto vodní plochy a jejich bezprostřední okolí jsou vodním a mokřadním ptactvem využívány zejména jako tahová zastávka, méně často ke hnízdění. V okrajových mělkých částech vodních ploch je významné zastoupení obojživelníků, kteří se zde v jarních měsících rozmnožují.

Lokalita těžby štěrkopísků se stávají druhotnými stanovišti některých druhů pískomilné bezobratlé fauny. Zajímavostí je výskyt vzácných, v jiných územích již vymizelých pískomilných druhů na složišti popílku elektrárny Opatovice (např. svižník, okáč metlicový).

PŘÍRODNÍ PARK ORLICE A ŘEKA LABE
Evropsky významná lokalita. Jedná se o velmi zachovalou a funkční nivu toku Orlice s přirozeným meandrujícím korytem, četnými slepými rameny a charakteristickou lužní a nivní vegetací. Tok Orlice mimo intravilán města Hradce Králové je minimálně regulován zásahy do koryta (pouze kamenné záhozy v nejvíce erodovaných částech – v místech ohrožení zástavby v obcích apod.). Povodňové průtoky výrazně ovlivňují erozní činnost toku. Vznikají meandry, odstavují se nová slepá ramena, zatímco ve starých ramenech probíhá proces zamedňování. Niva Orlice představuje významný a rozsáhlý ekosystém s fungujícími přírodními procesy a vysokou diverzitou sukcesních stadií. Spojená Orlice do Albrechtic a Labe od soutoku s Loučnou představují jedinečnou lokalitu pro stabilní rozmnožující se populaci bolena dravého.

PŘÍRODNÍ PAMÁTKA NA PLACHTĚ

NA PLACHTĚ
Evropsky významná lokalita. Unikátní lokalita, společný výskyt horských a nížinných druhů živočichů. Lokalita čolka velkého a vážky jasnoskvrnné.

SLATINNÁ LOUKA U ROUDNÍČKY
Evropsky významná lokalita. Významná lokalita vrkoče útlého. Lokalita je důležitým biocentrem v zemědělské krajině.

PŘÍRODNÍ PAMÁTKA ROUDNÍČKA A DATLÍK

PŘÍRODNÍ PAMÁTKA U CÍSAŘSKÉ STUDANKY

PŘÍRODNÍ PAMÁTKA U SÍTOVKY

PŘÍRODNÍ PARK NÁVRH
Oblast okolo řeky v blízkosti Opatovic nad Labem je uvažována k vyhlášení přírodním parkem vzhledem k hodnotnému krajinnému rázu oblasti.

PŘÍRODNÍ PAMÁTKA „HROZNÁ“ A „POLABINY“

PŘÍRODNÍ REZERVACE PŘESYPY U ROKYTNÁ
Důvodem ochrany je nenarušené písčité přesypy se zbytky psammofilní vegetace a fauny. Důvodem ochrany je nenarušené písčité přesypy se zbytky původní vegetace a fauny.

VKP PÍŠNÍK U OPATOVIC

PŘÍRODNÍ PAMÁTKA „TŮNĚ U HROBIC“

BOHDANEČSKÝ RYBNÍK A RYBNÍK MATKA
Významná ptačí oblast a evropsky významná lokalita. Součást soustavy Natura 2000. Jedna z nejvýznamnějších lokalit kuňky ohnivě v Pardubickém kraji, lokalita významná botanicky, entomologicky a ornitologicky. Lesní porosty jsou vyvinuty v okrajových partiích lokality, nejrozsáhlejší v severní části území.

PŘÍRODNÍ PARK BAROCH

PŘÍRODNÍ REZERVACE „LABISTĚ U NĚMČIC“

KUNĚTICKÁ HORA
Evropsky významná lokalita. Celé území Kunětické hory je významnou entomologickou lokalitou. Výskyt vzácných druhů vázaných na staré ovocné stromy. Lokalita páchníka hnědého.

U POHRÁNOVSKÉHO RYBNÍKA
Evropsky významná lokalita. Součást Natura 2000. Nachází se zde celkem zachovalý přirozený lužní porost přiléhající k břehu rybníka, na něj navazují borovo-dubové lesy. Výskyt lesáka rumělkového.

VKP „STARÉ LABE U CIHELNY“

PŘÍRODNÍ PAMÁTKA VESECKÝ KOPEC
Přírodní památka. Vesecký kopec je vrchol na písčitém přesypu (duně) nacházející se nedaleko vesnice Veska v okrese Pardubice. Je ojedinělý tím, že část přesypu není pokryta lesem a daří se zde proto mnoha druhům rostlin a živočichů. Bylo např. zjištěno 108 druhů stěvlíků, některé z nich jsou vázány na písčité půdy.

Dub letní. Alej 34 ks mohutných stromů, která tvoří významnou dominantu a krajinný ráz na levém břehu Labe

VKP „U HALDY“

Jerlín japonský. 4 ks zdravých mohutných a poměrně vzácných jedinců

VKP „Rumlovo labiště“

VKP JARKOVSKÉHO JEZERO

VKP MĚSTSKÉ ARBORETUM
Arboretum Dukla je sbírkou domácích i exotických dřevin s více než 70 druhy a kultivary, které jsou umístěny v parkových výsadbách okolo kulturního domu Paramo. Mezi nejčinnější pěstované dřeviny patří Korkovník sachalinský, Trnovník lepkavý, Štědřenec alpský a mohutné metasekvoje čínské.

VKP MATIČNÍ JEZERO

PŘÍRODNÍ PAMÁTKA PŘESYP U MALOLÁNSKÉHO

PŘÍRODNÍ PAMÁTKA NEMOŠICKÁ STRÁŇ

VKP „Ramena Chrudimky“

HODNOTY

- sídla
- vodstvo
- lesy
- MZCHŮ
- VKP
- přírodní park - návrh
- Natura 2000
- památný strom/alej/stromořadí

100 500 1000
200 M 1:65 000

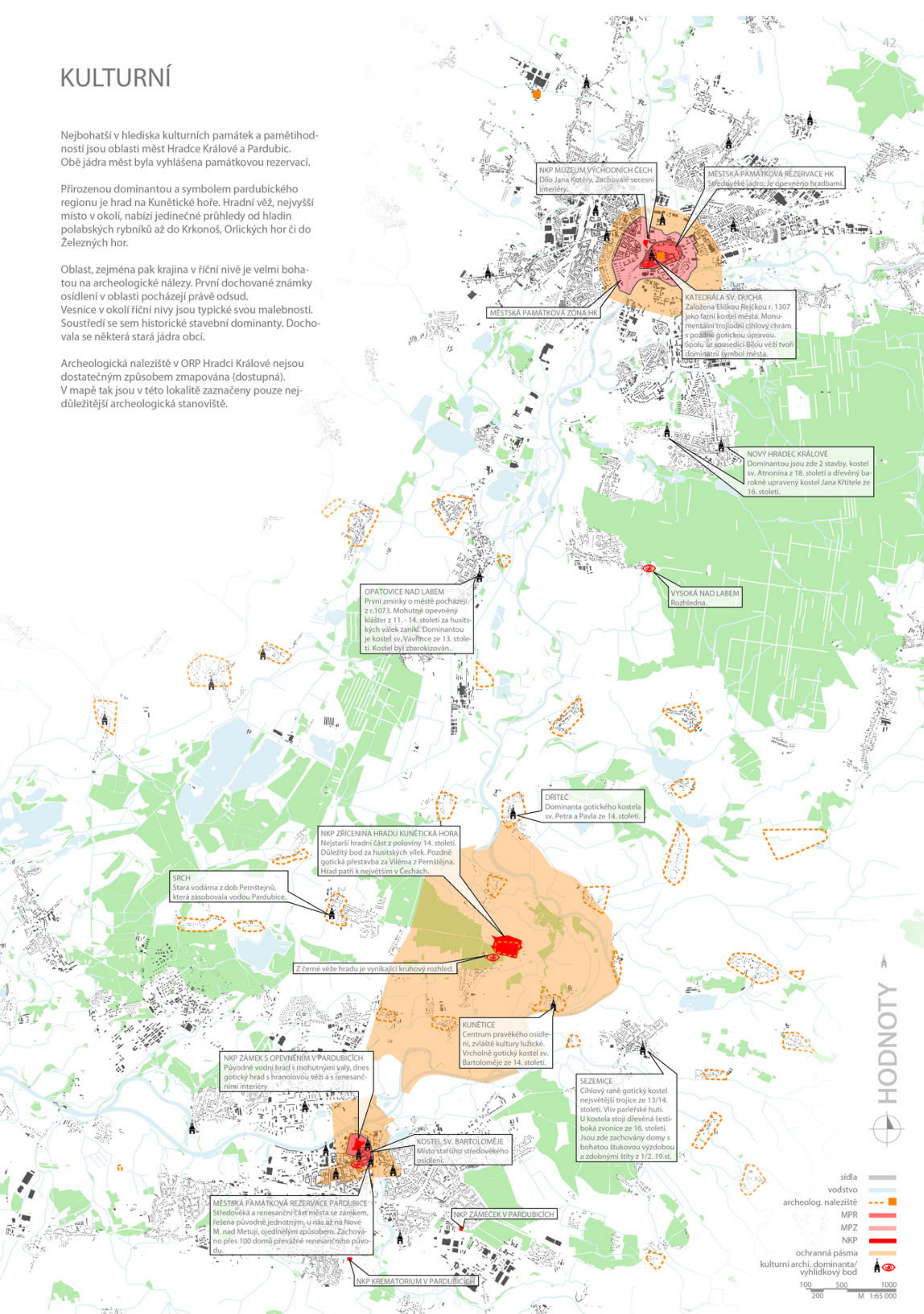
KULTURNÍ

Nejbohatší v hledisku kulturních památek a pamětihodností jsou oblasti měst Hradce Králové a Pardubic. Obě jádra měst byla vyhlášena památkovou rezervací.

Přirozenou dominantou a symbolem pardubického regionu je hrad na Kunětické hoře. Hradní věž, nejvyšší místo v okolí, nabízí jedinečné průhledy od hladin polabských rybníků až do Krkonoš, Orlických hor či do Železných hor.

Oblast, zejména pak krajina v říční nivě je velmi bohatou na archeologické nálezy. První dochované známky osídlení v oblasti pocházejí právě odsud. Vesnice v okolí říční nivy jsou typické svou malebností. Soustředí se sem historické stavební dominanty. Dochovala se některá stará jádra obcí.

Archeologická naleziště v ORP Hradci Králové nejsou dostatečným způsobem zmapována (dostupná). V mapě tak jsou v této lokalitě zaznačeny pouze nej důležitější archeologická stanoviště.



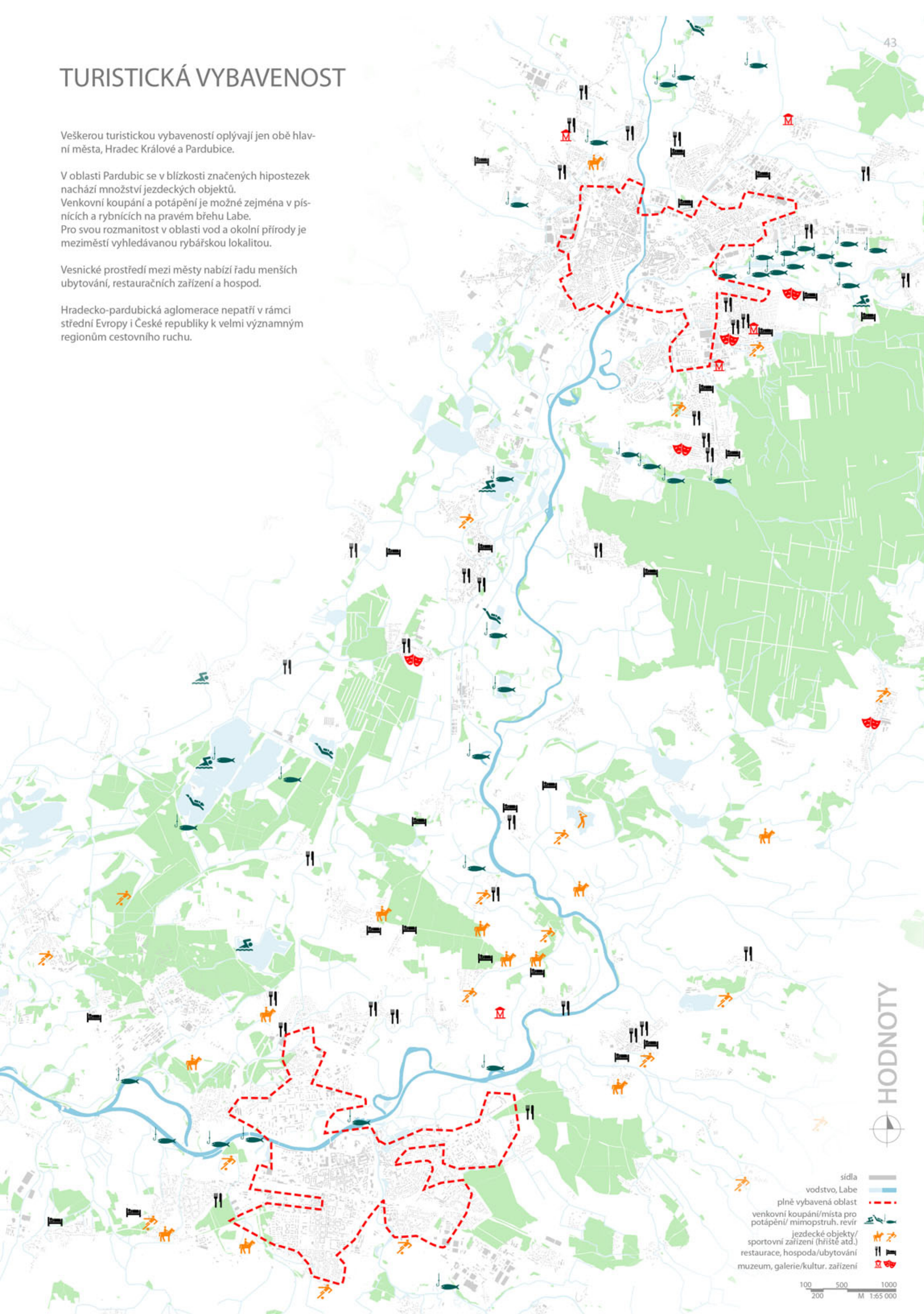
TURISTICKÁ VYBAVENOST

Veškerou turistickou vybaveností oplývají jen obě hlavní města, Hradec Králové a Pardubice.

V oblasti Pardubic se v blízkosti značených hipostezezek nachází množství jezdeckých objektů. Venkovní koupání a potápění je možné zejména v písnicích a rybnících na pravém břehu Labe. Pro svou rozmanitost v oblasti vod a okolní přírody je meziměstí vyhledávanou rybářskou lokalitou.

Vesnické prostředí mezi městy nabízí řadu menších ubytování, restauračních zařízení a hospod.

Hradecko-pardubická aglomerace nepatří v rámci střední Evropy i České republiky k velmi významným regionům cestovního ruchu.



HODNOTY



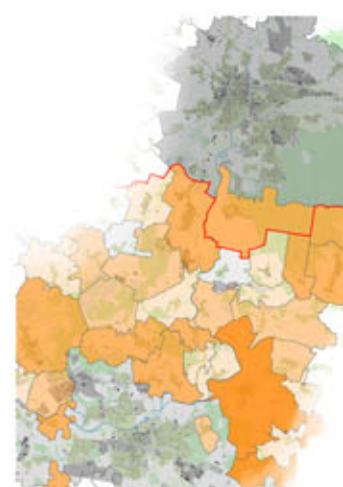
- sídla
- vodstvo, Labe
- plně vybavená oblast
- venkovní koupání/místa pro potápění/ mimopstruh. revír
- jezdecké objekty/ sportovní zařízení (hřiště atd.)
- restaurace, hospoda/ubytování
- muzeum, galerie/kulturní zařízení

100 500 1000
200 M 1:65 000

SÍDLA



VÝVOJ POČTU OBYVATEL



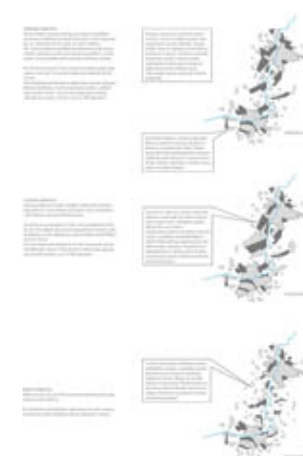
DOJÍŽKA MEZI SÍDLY



PROGNÓZA VÝVOJE



PROGNÓZA VÝVOJE



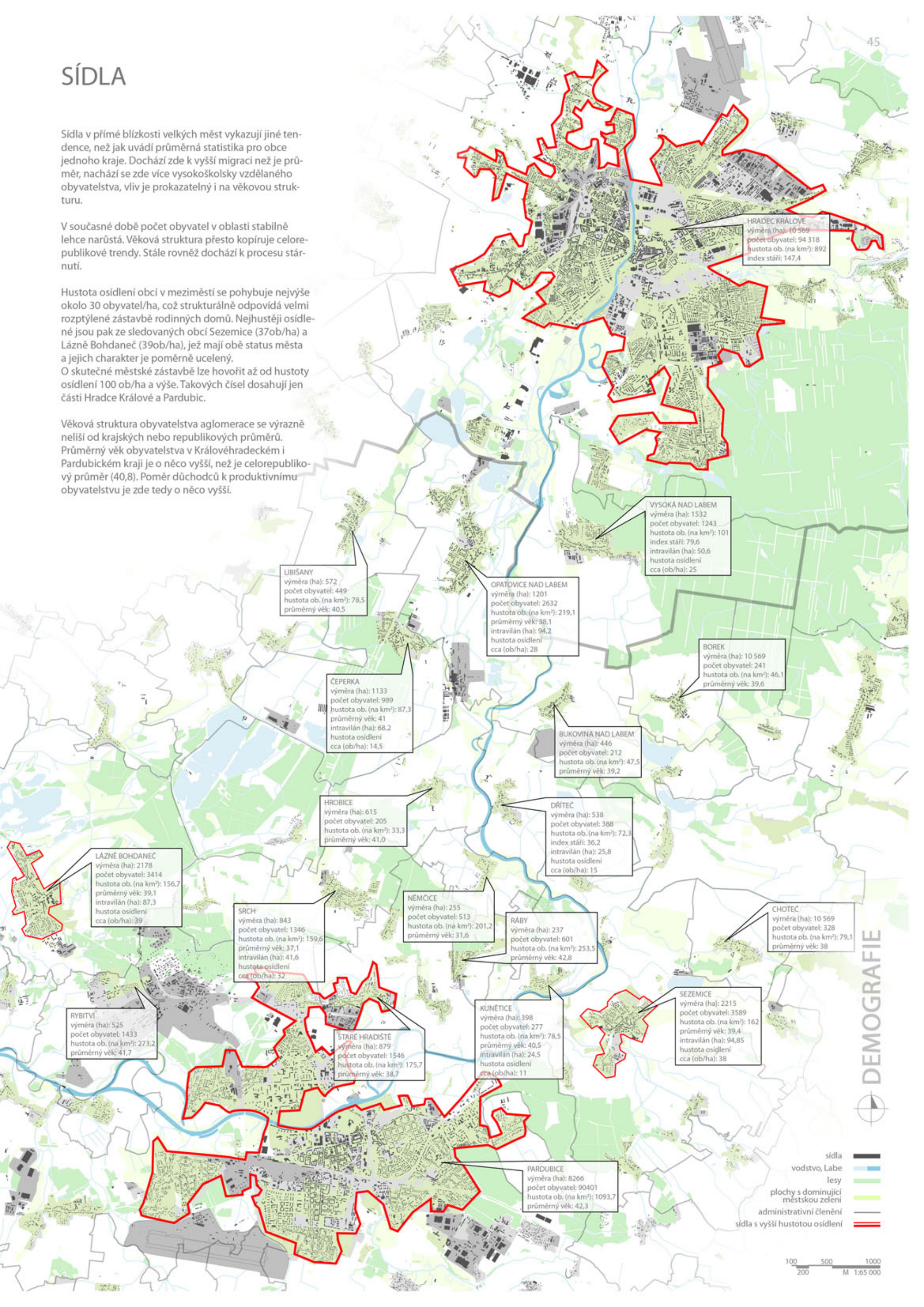
SÍDLA

Sídla v přímé blízkosti velkých měst vykazují jiné tendence, než jak uvádí průměrná statistika pro obce jednoho kraje. Dochází zde k vyšší migraci než je průměr, nachází se zde více vysokoškolsky vzdělaného obyvatelstva, vliv je prokazatelný i na věkovou strukturu.

V současné době počet obyvatel v oblasti stabilně lehce narůstá. Věková struktura přesto kopíruje celorepublikové trendy. Stále rovněž dochází k procesu stárnutí.

Hustota osídlení obcí v meziměstí se pohybuje nejvýše okolo 30 obyvatel/ha, což strukturálně odpovídá velmi rozptýlené zástavbě rodinných domů. Nej hustěji osídlené jsou pak ze sledovaných obcí Sezemice (37ob/ha) a Lázně Bohdaneč (39ob/ha), jež mají obě status města a jejich charakter je poměrně ucelený. O skutečné městské zástavbě lze hovořit až od hustoty osídlení 100 ob/ha a výše. Takových čísel dosahují jen části Hradce Králové a Pardubic.

Věková struktura obyvatelstva aglomerace se výrazně neliší od krajských nebo republikových průměrů. Průměrný věk obyvatelstva v Královéhradeckém i Pardubickém kraji je o něco vyšší, než je celorepublikový průměr (40,8). Poměr důchodců k produktivnímu obyvatelstvu je zde tedy o něco vyšší.



DEMOGRAFIE

- sídla
- vodstvo, Labe
- lesy
- plochy s dominující městskou zelení
- administrativní členění
- sídla s vyšší hustotou osídlení

100 500 1000
200 M 1:65 000

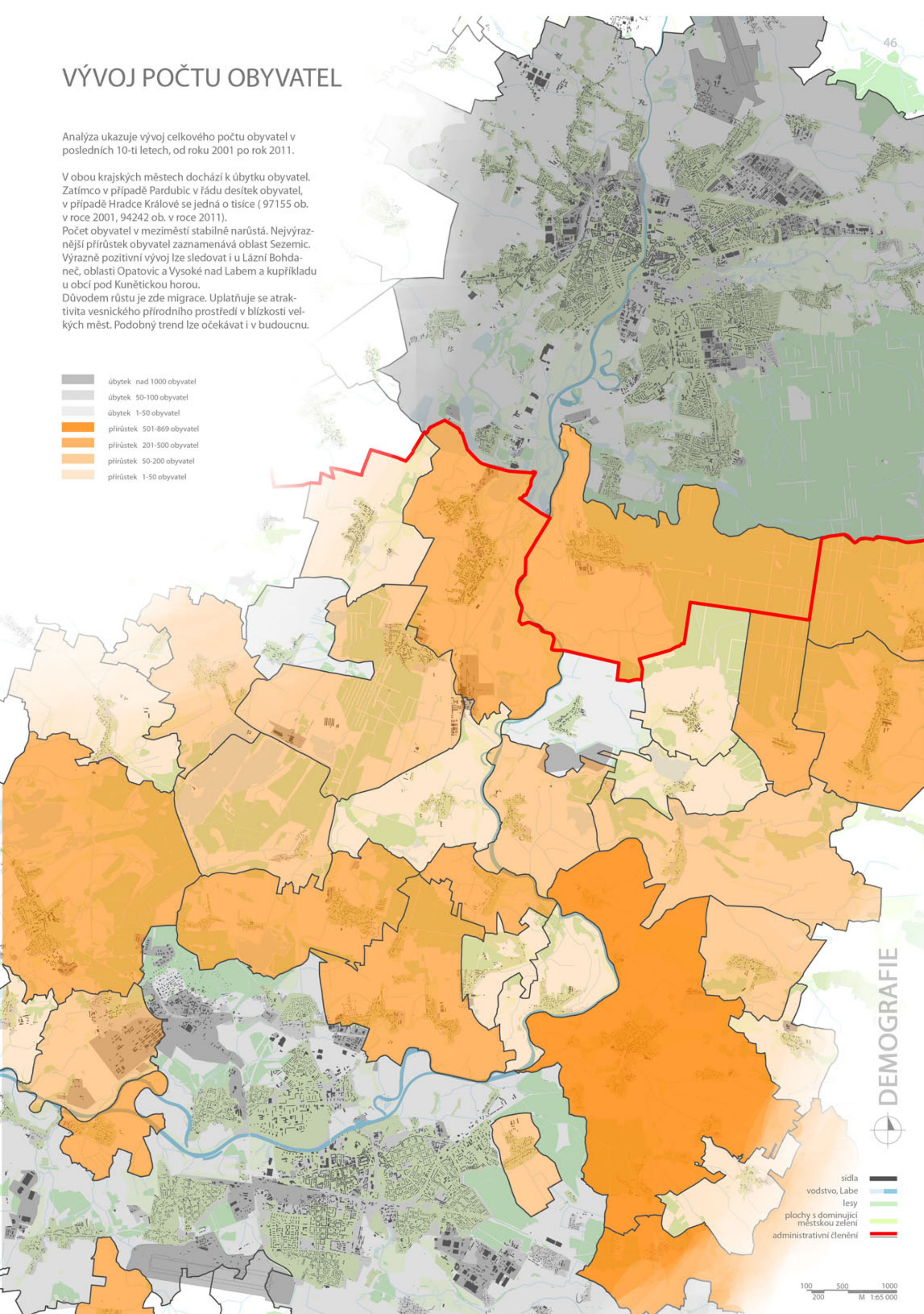
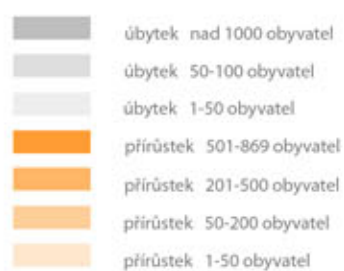
VÝVOJ POČTU OBYVATEL

Analýza ukazuje vývoj celkového počtu obyvatel v posledních 10-ti letech, od roku 2001 po rok 2011.

V obou krajských městech dochází k úbytku obyvatel. Zatímco v případě Pardubic v řádu desítek obyvatel, v případě Hradce Králové se jedná o tisíce (97155 ob. v roce 2001, 94242 ob. v roce 2011).

Počet obyvatel v meziměstí stabilně narůstá. Nejvýraznější přírůstek obyvatel zaznamenává oblast Sezemic. Výrazně pozitivní vývoj lze sledovat i u Lázní Bohdaneč, oblasti Opatovic a Vysoké nad Labem a kupříkladu u obcí pod Kunětickou horou.

Důvodem růstu je zde migrace. Uplatňuje se atraktivita vesnického přírodního prostředí v blízkosti velkých měst. Podobný trend lze očekávat i v budoucnu.



DEMOGRAFIE



sídla
vodstvo, Labe
lesy
plochy s dominující
městskou zelení
administrativní členění

100 500 1000
200 M 1:65 000

DOJÍŽDKA MEZI SÍDLY

Analýza se zabývá nejsilnějšími proudy každodenní dojíždky obyvatel do škol a za prací, a to zejména dojížděním mezi sídly uvnitř aglomerace.

Z hradeckého do pardubického kraje dojíždí denně 6-7 tisíc obyvatel. Z pardubického do hradeckého pak dochází k pohybu většímu, mezi 8-10 tisíci obyvateli.

K největším přesunům dochází mezi následujícími centry oblasti: Pardubice-Hradec Králové (1094 ob.), Hradec Králové-Pardubice (811 ob.), Pardubice-Rybitví (725 ob.), Sezemice-Pardubice (706 ob.), Lázně Bohdaneč-Pardubice (690 ob.), Pardubice-Staré Hradiště (515 ob.), Opatovice nad Labem-Hradec Králové (376 ob.).

Intenzita vyjíždky za prací a do škol je velmi srovnatelná.

Významnými proudy dojíždky jsou i ty mimo zkoumanou oblast. Z těch pak nejvýznamnější jsou proudy obyvatel dojíždějící za prací a do škol z obou krajových měst do Prahy. Dále pak Pardubice-Chrudim (711 ob.), Chrudim-Pardubice (1161 ob.), Holice-Pardubice (468 ob.).

Z Pardubic do Prahy dojíždí přibližně stejný počet obyvatel jako z Pardubic do Hradec Králové. To jen dokazuje významnost vztahů v aglomeraci.

Na rozdíl od dojížděcí za prací, kde veřejnou dopravu cestuje necelá polovina dojíždějících, využívaly veřejnou dopravu více než tři čtvrtiny vyjíždějících z obcí kraje do škol.

U žáků je dominantní dojíždění autobusy, které využívá polovina vyjíždějících do škol. Téměř pětina vyjíždějících využívá vlak. Překvapivě malá byla vyjížďka do školy na železnici (cca 2%).

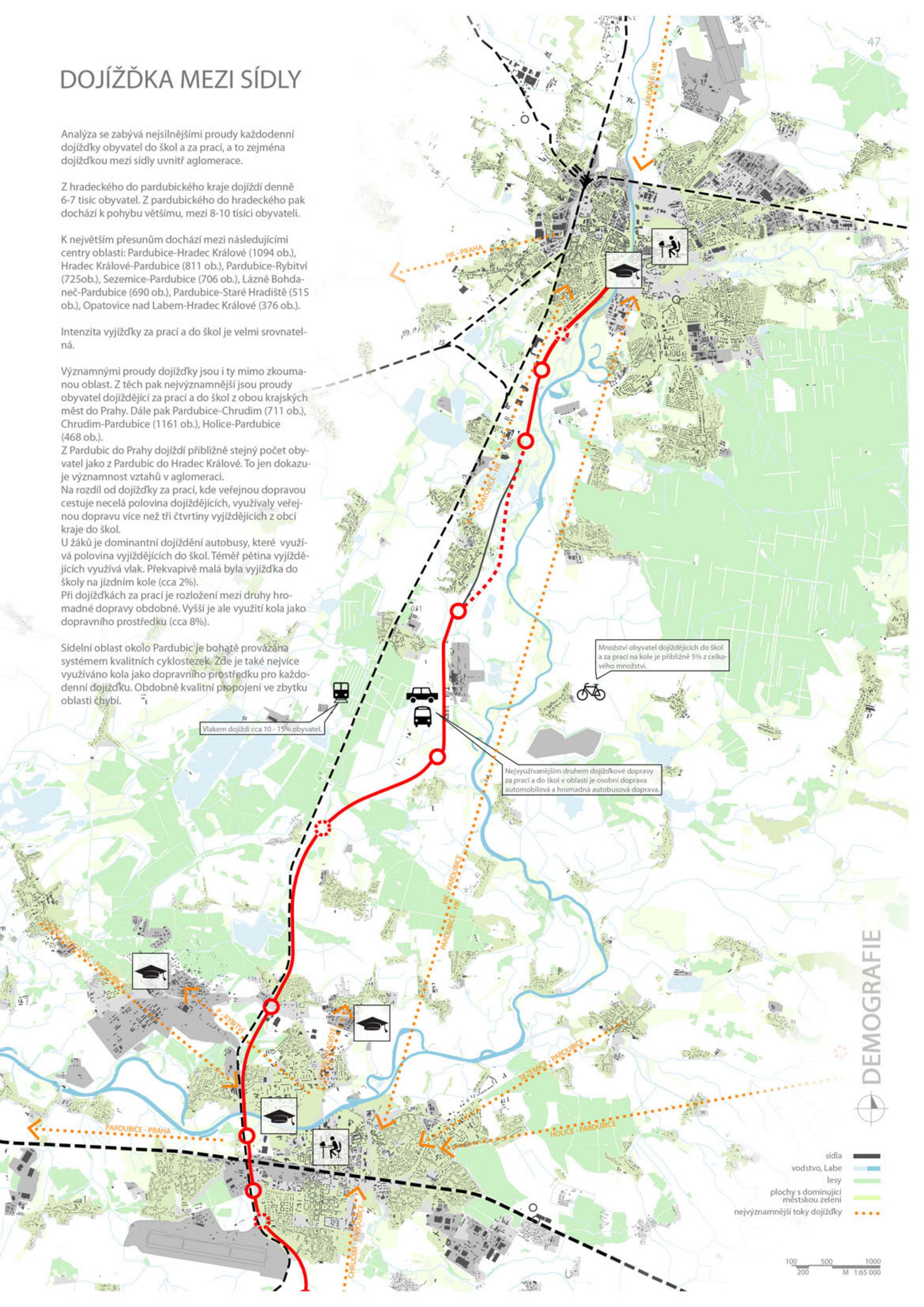
Při dojížděních za prací je rozložení mezi druhy hromadné dopravy obdobné. Vyšší je ale využití kola jako dopravního prostředku (cca 8%).

Sídelní oblast okolo Pardubic je bohatě provázána systémem kvalitních cyklostezek. Zde je také nejvíce využíváno kola jako dopravního prostředku pro každodenní dojížďku. Obdobně kvalitní propojení ve zbytku oblasti chybí.

Vlakem dojíždí cca 10 - 15% obyvatel.

Nejvyužívanějším druhem dojíždkové dopravy za prací a do škol v oblasti je osobní doprava automobilová a hromadná autobusová doprava.

Množství obyvatel dojíždějících do škol a za prací na kole je přibližně 5% z celkového množství.



DEMOGRAFIE



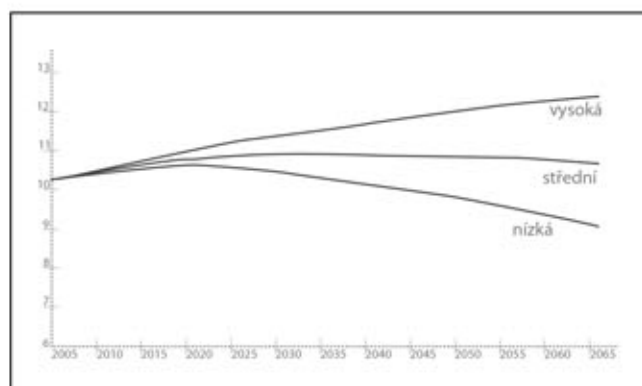
- sídla
- vodstvo, Labe
- lesy
- plochy s dominující městskou zelení
- nejvýznamnější toky dojíždky

100 500 1000
200 M 1:65 000

PROGNÓZA VÝVOJE

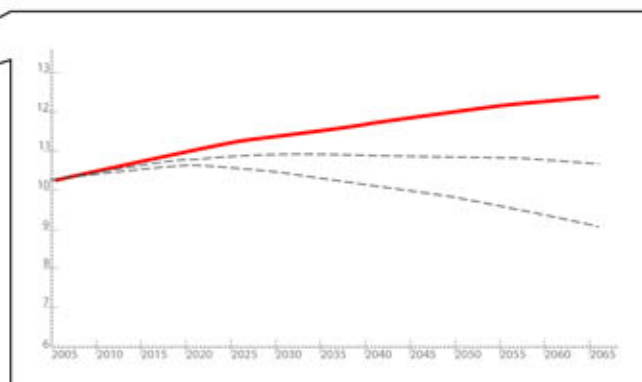
V rozboru jsou využity data zpracovaná českým statistickým úřadem v roce 2009. Projekce vývoje je zde zpracována s vizí do roku 2065. Cílem projekce je nastínit směr budoucího populačního vývoje České republiky.

Tradiční zpracování ve třech variantách, v nízké, střední a vysoké odráží rozdíly v předpokládaném vývoji jednotlivých složek (zvýšení úrovně plodnosti, zisk zahraniční migrací, úmrtnost).



VYSOKÁ VARIANTA

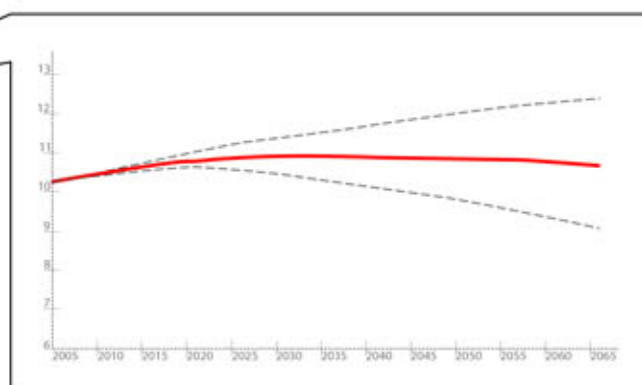
Vysoká varianta zaznamenává rostoucí trend celkového počtu obyvatel ČR po celé projektové období. Jedná se o extrémní variantu, která počítá s nejvyšším očekávaným zvýšením plodnosti, zlepšením úmrtnosti a nejvyšším ziskem zahraniční migrace. Do roku 2065 by populace ČR dle vysoké varianty měla dosáhnout úrovně 12,39 milionu obyvatel.



Možná pravděpodobnost vysoké varianty je pouze za předpokladu vysoké migrace do ČR.

STŘEDNÍ VARIANTA

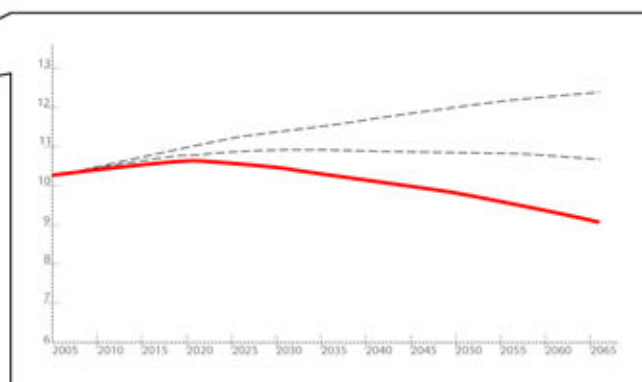
Střední varianta je prezentována jako nejpravděpodobnější. Počet obyvatel poroste ze stávajících 10,5 milionu na hodnotu 10,91. K roku 2066 bude klesat na hodnotu 10,67 milionů obyvatel.



Střední varianta předkládá lehce optimistický směr vývoje. Předpokládá celkovou stabilizaci vývoje.

NÍZKÁ VARIANTA

Nízká varianta je prezentována jako extrémní hodnota, v níž je zakomponováno nejmenší očekávané zvýšení úrovně porodnosti, nejméně výrazné zlepšení úmrtnosti a nejnižší zisk zahraniční migrací. Ve srovnání se střední variantou bude období početního růstu populace o 10 let kratší. V roce 2020 dosáhne počet obyvatel ČR úrovně 10,61 milionu, poté klesne v horizontu na 9,05 milionu.



Nízká varianta předkládá celkovou stagnaci vývoje.



Dnešní aglomerace Hradce Králové (94 250 obyvatel) a Pardubic (91 000 obyvatel) se dá spolu s obcemi v meziměstí a blízkými obcemi, která se k městům vztahově přimykají odhadnout na přibližných 210 000 obyvatel.

Při uvažování populačního vývoje oblasti vzhledem k celorepublikovému vývoji, lze vzhledem k atraktivitě území (oblast nabízí venkovské prostředí s přímou blízkostí blízkých měst, městské prostředí, rekreační potenciál místa) a velkému rozvojovému potenciálu, uvažovat trendy pro vysokou a střední variantu vyšší, než je celorepublikový průměr.

Pokud kupříkladu v České republice nastane vývoj blízký se prognóze střední varianty, což je nejpravděpodobnější z variant, pro hradecko-pardubickou aglomeraci to může znamenat populační vývoj blízký se variantě vysoké.

město - intenzivní sídelní prostředí
řeka
uzavřené areály dopravní, průmyslové atd.

STŘEDNÍ VARIANTA

Vývoj střední varianty, jež by pro Českou republiku znamenal stabilizaci dnešních poměrů. Počet obyvatel by se z dnešních 10,55 zvýšil na 10,67 milionu.

Pro vývoj hradecko-pardubické aglomerace by vývoj střední variantou mohl znamenat vývoj blízký se hodnotám celorepublikového průměru varianty vysoké.

Pro ČR by horizont 53 let znamenal zvýšení počtu obyvatel o více než 1% za celé sledované období (0,02% ročně).

Pro hradecko-pardubickou aglomeraci by ale celorepubliková stabilizace mohla znamenat nárůst o přibližných 0,25% ročně, 13% za celé sledované období. Jednalo by se tak o nárůst o cca 27 500 obyvatel.

Rozbor se pokouší nastínit možné situace v území vzniklé vývojem dle uvedených variant (střední, vysoká, nízká). Snaží se odhadnout tendence budoucího vývoje. Poučít se z problémů jež by mohly v území nastat. Jednotlivé varianty znamenají pro aglomeraci zcela odlišný vývoj. Tuto skutečnost je nutné při návrhu zohlednit.



STŘEDNÍ VARIANTA

Dochází k mírnému nárůstu obyvatel. Města se jemně rozpinají, dochází k dalšímu rozměňování sídel. Oblast meziměstí láká podnikatelské činnosti. Zaplňuje se průmyslovými a komerčními areály, sklady, logistikou. Vzniká nesourodé, neucelené území.

VYSOKÁ VARIANTA

Celorepublikové trendy uvádějí očekávaný nárůstek obyvatel na 12,39 milionu obyvatel, což je nárůstek o 1,84 milionu oproti dnešnímu stavu.

Za 53 let je to nárůstek o 17,4%, což je přibližně 0,32% za rok. Pro oblasti, jež si zachovají pozitivní vývoj, vyšší atraktivitu, se dá odhadnout optimistický scénář blízký se 0,5% ročně.

Za celé sledované období by to tak znamenalo nárůst o přibližných 26,5%. V horizontu 53 let by tak aglomerace mohla narůst o cca 55 500 obyvatel.

Dochází k velkému nárůstu obyvatel. Města se rozpinají. Dochází k urbanizaci nových míst v atraktivní lokaci. Města tíhnou k srůstu. Stejně jako urbánně se oblast výrazně vyvíjí i z pohledu podnikatelských aktivit. Meziměstí je zaplavováno objekty areálů. Vývoj sídelní je poměrně živelný, vývoj v poli podnikatelských aktivit je více strukturovaný. Kvalita prostoru je sporná. Území je nedostatečně propojené.



VYSOKÁ VARIANTA

NÍZKÁ VARIANTA

Nízká varianta by pro ČR znamenala úbytek počtu obyvatel na 9,05 milionu.

Pro hradecko-pardubickou aglomeraci by tato situace mohla znamenat stabilizaci počtu obyvatel v území.

V území dochází je stabilizaci demografického vývoje, s největší pravděpodobností ne však ke stabilizaci sídelních útvarů. Města už se dále zřejmě nerozrůstají. Okolní krajina se ale stává stále drobnější urbánní mozaikou. Území je neucelené a nedostatečně propojené.



NÍZKÁ VARIANTA

město -
intenzivní
sídelní prostředí
řeka
uzavřené
areály dopravní,
průmyslové atd.

DEMOGRAFIE



Sílu vývoje území z hlediska složky sídelní a podnikatelské lze do daleké budoucnosti pouze odhadnout. Znalost možných variant napomáhá k pochopení potřeb území.

Do budoucna se dá vcelku jistě předpokládat poměrně živelné zaplavování území, zejména pak z pohledu složky sídelní. Strukturovanější vývoj lze uvažovat v poli podnikatelských záměrů. Průmyslové a komerční areály, nebo kupříkladu velká sídla podniků se pak ale většinou stávají neprůstupnými bariérami v území.

Populační stagnaci či nárůst, pokračující rozměňování sídel nebo jejich intenzivní rozvoj. Jedno mají všechny varianty společné.

Chybí dostatečná prostupnost krajinou.

Potenciál budoucího sídelního a podnikatelského vývoje nám zůstává skryt. Jasně se však dá pracovat se složkou krajinou, která umožňuje zohlednit všechny možné varianty vývoje.

Krajinná složka zde vytvoří kořeny koncepce.

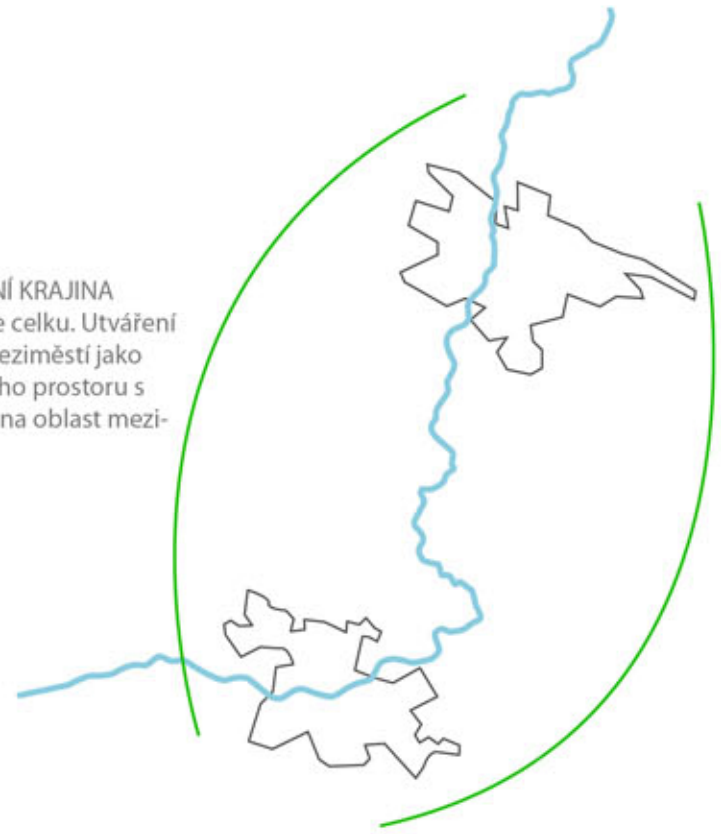
Jasná struktura krajinného zásahu je nezbytná pro jeho úspěšné uplatnění. Krajina jako základ, na který se dá dále navazovat.

Volba přístupu ke krajině je klíčovým bodem návrhu.

KONKÁVNÍ KRAJINA
Koncepce celku. Utváření krajiny meziměstí jako jednotného prostoru s důrazem na přímé okolí hlavních měst.



KONVEXNÍ KRAJINA
Koncepce celku. Utváření krajiny meziměstí jako jednotného prostoru s důrazem na oblast meziměstí.



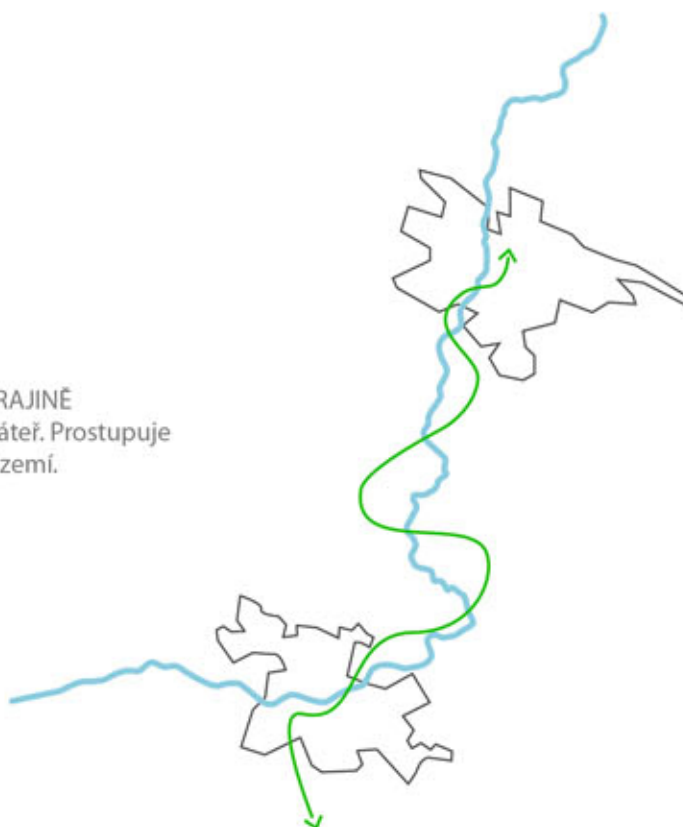
MÍSTA V KRAJINĚ
Zaostřeno na jednotlivá místa v krajině. Podpora jejich charakteru. Krajinu aglomerace tvoří mozaika nespojitých ohnisek.



KRAJINNÁ JÁDRA A BODY
Důraz kladen na jednotlivá krajinná jádra. Jádra jsou doplněna zajímavými místy v krajině.



CESTA V KRAJINĚ
Krajinná páteř. Prostupuje skrz celé území.



KRAJINNÁ KOSTRA
Krajinná páteř prostupuje skrz celé území. Jednotlivá ramena pak propojují oblast s okolím.

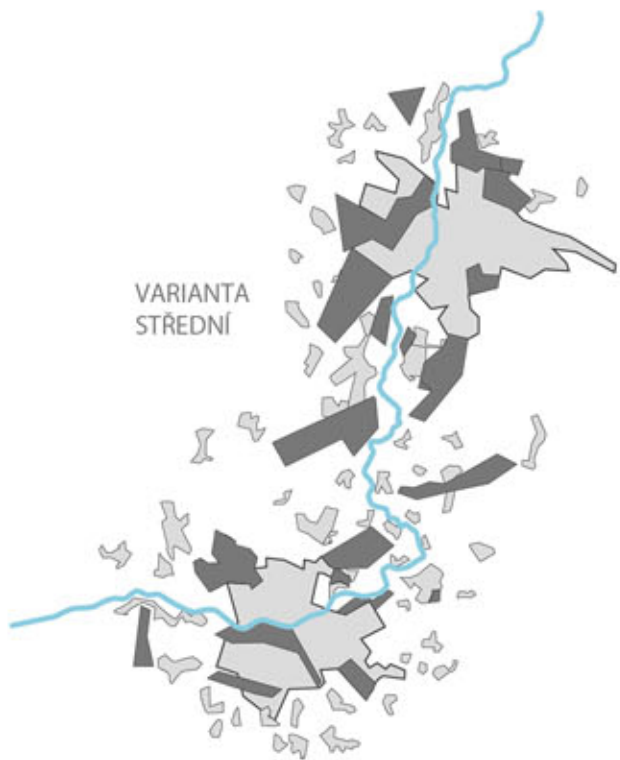




Krajinná kostra tvořená stabilní krajinnou páteří, krajinným parkem, a zelenými rameny, jež umožní propojení jádra aglomerace s širokým okolím. Varianta jež zajistí prostupnost území. Krajinná složka se zde stává nadřazeným veřejným prostorem.

Aglomerace a krajinná páteř versus sídla s jejich ulicemi a náměstími. Obdobný princip aplikovaný v různém měřítku.

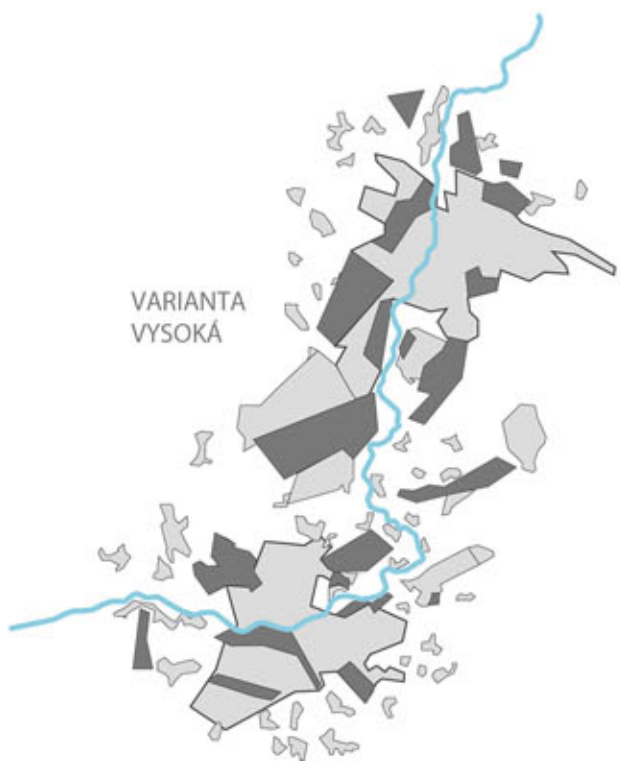
Krajinná páteř umožňuje reagovat na variantní vývoj území. V případě velkého urbánního růstu mohou být kupříkladu ramena kostry pohlcena sídelní strukturou.



+



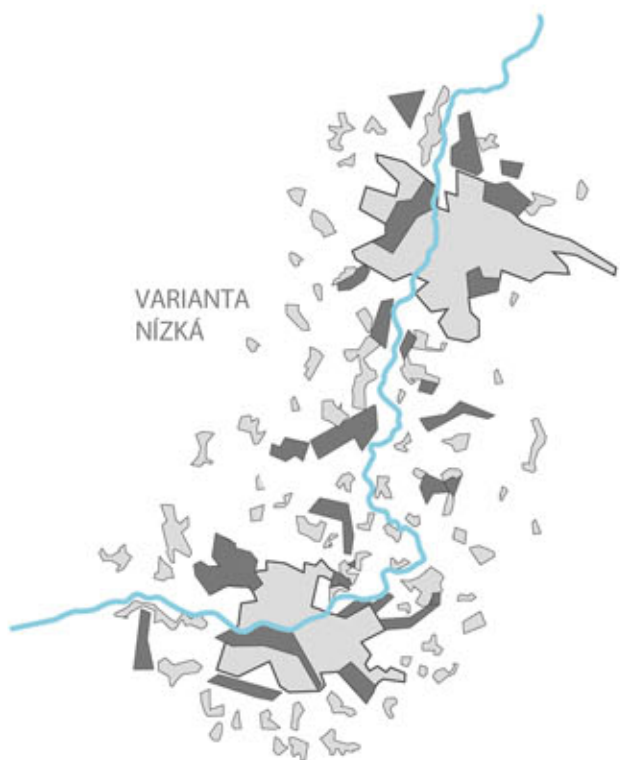
=



+



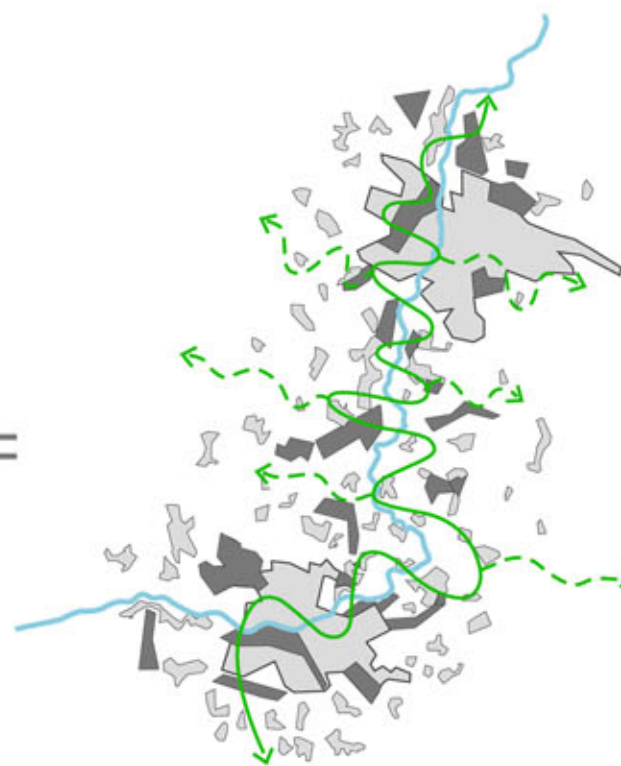
=



+



=



KONCEPT