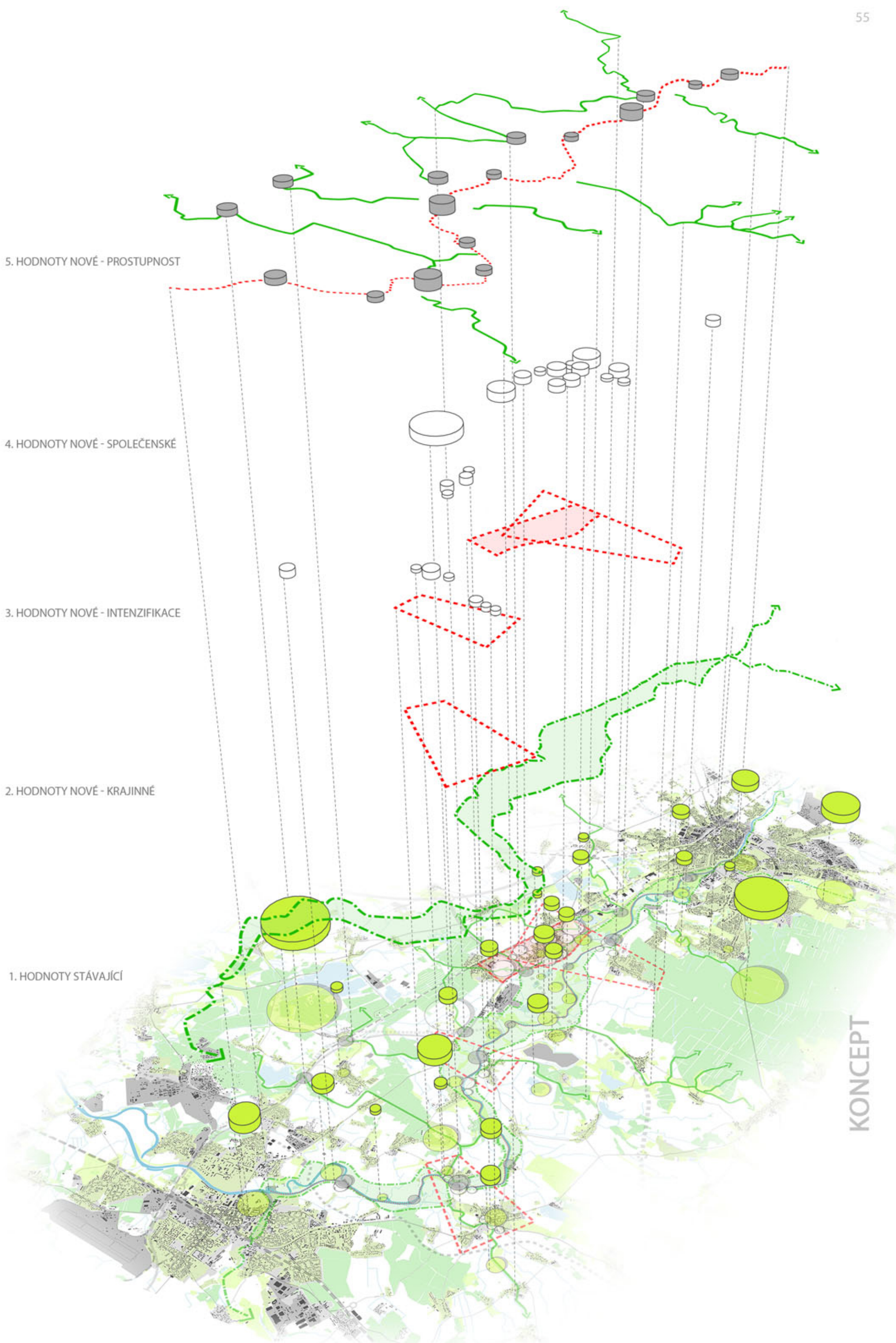




Vize vývoje hradecko-pardubické aglomerace pracuje se systémem pěti hodnotových vrstev. Jedná se o hodnoty stávající a hodnoty nově navržené. Hodnoty stávající vymezují krajinné, přírodní nebo kulturně významná místa. Místa, jejichž duch by měl zůstat zachován a dále podpořen. Oblast nově obohacují hodnoty krajinné, společenské, hodnoty intenzifikace a prostupnosti. Jejich rozvržení vzhledem k charakteru území podporuje přednosti současné krajiny a sídel.



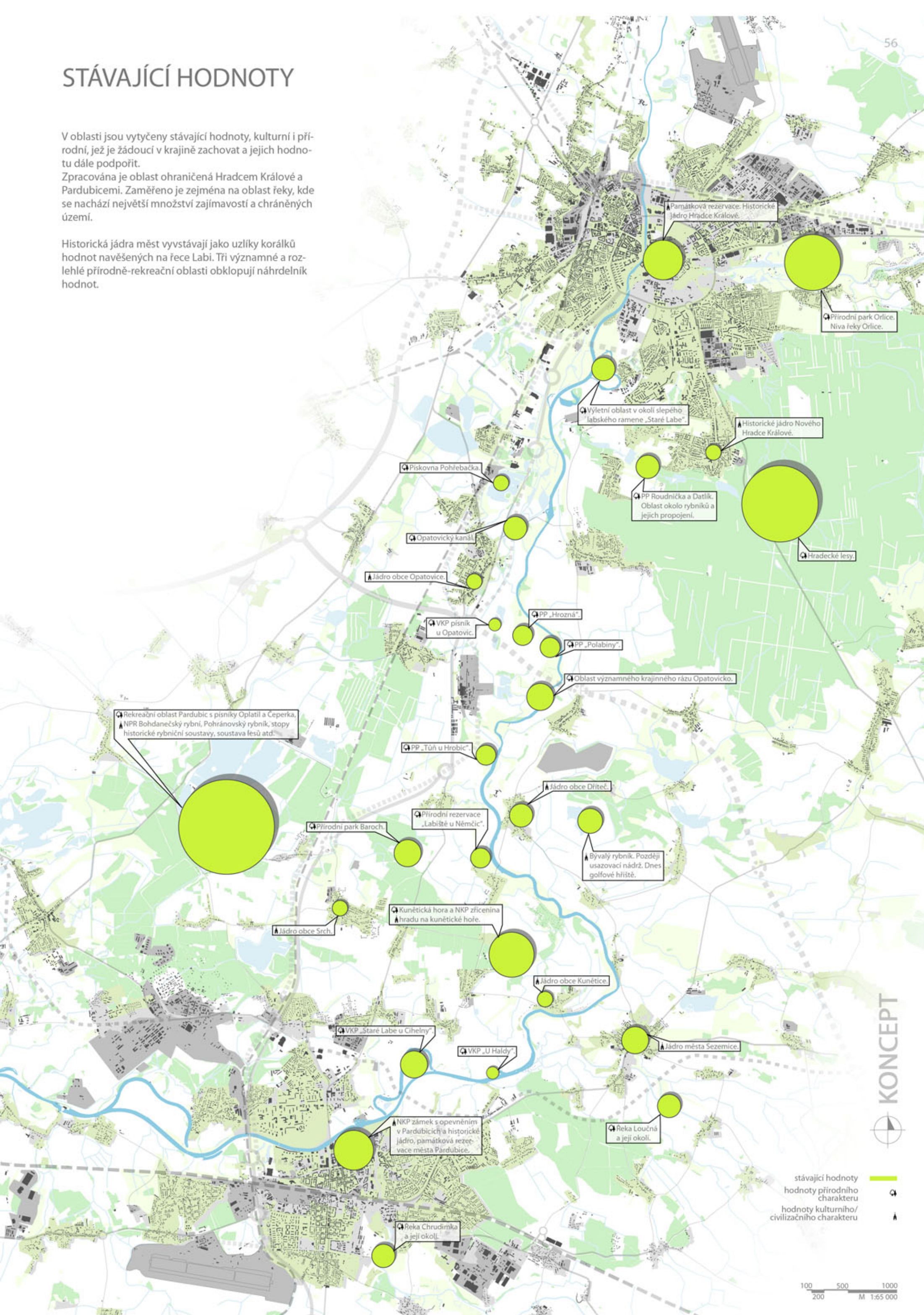
KONCEPT

STÁVAJÍCÍ HODNOTY

V oblasti jsou vytyčeny stávající hodnoty, kulturní i přírodní, jež je žádoucí v krajině zachovat a jejich hodnotu dále podpořit.

Zpracována je oblast ohraničená Hradcem Králové a Pardubicemi. Zaměřeno je zejména na oblast řeky, kde se nachází největší množství zajímavostí a chráněných území.

Historická jádra měst vystávají jako uzlíky korálek hodnot navěšených na řece Labe. Tři významné a rozlehlé přírodně-rekreační oblasti obklopují náhrdelník hodnot.



NOVÉ HODNOTY - KRAJINNÉ

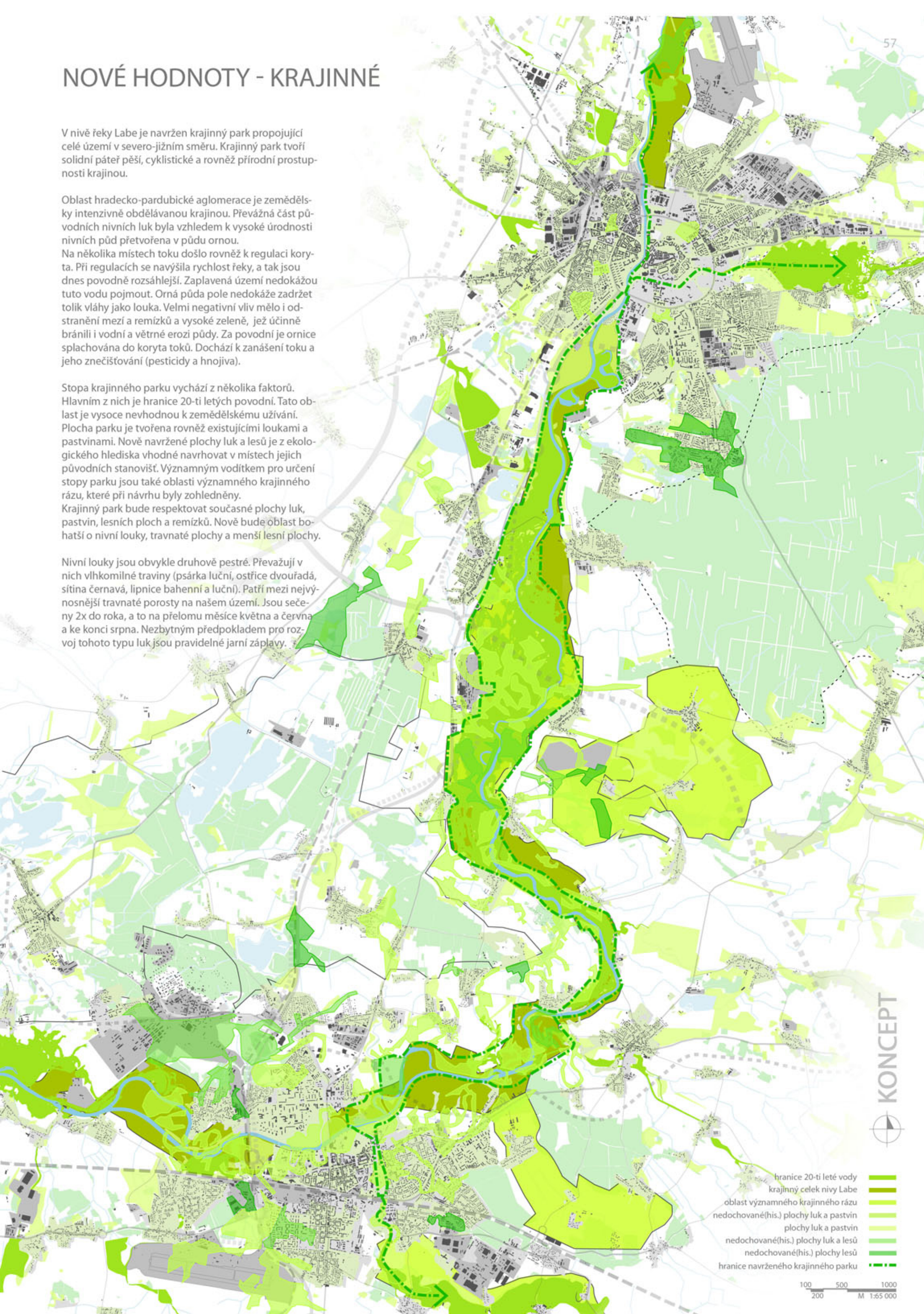
V nivě řeky Labe je navržen krajinný park propojující celé území v severo-j jižním směru. Krajinný park tvoří solidní páteř pěší, cyklistické a rovněž přírodní prostupnosti krajiny.

Oblast hradecko-pardubické aglomerace je zemědělsky intenzivně obdělávanou krajinou. Převážná část původních nivních luk byla vzhledem k vysoké úrodnosti nivních půd přetvořena v půdu ornou.

Na několika místech toku došlo rovněž k regulaci koryta. Při regulacích se navýšila rychlost řeky, a tak jsou dnes povodně rozsáhlejší. Zaplavená území nedokážou tuto vodu pojmout. Orná půda pole nedokáže zadržet tolik vláhy jako louka. Velmi negativní vliv mělo i odstranění mezí a remízků a vysoké zeleně, jež účinně bránili i vodní a větrné erozi půdy. Za povodní je ornice splachována do koryta toků. Dochází k zanášení toku a jeho znečišťování (pesticidy a hnojiva).

Stopa krajinného parku vychází z několika faktorů. Hlavním z nich je hranice 20-ti letých povodní. Tato oblast je vysoce nevhodnou k zemědělskému užívání. Plocha parku je tvořena rovněž existujícími loukami a pastvinami. Nově navržené plochy luk a lesů je z ekologického hlediska vhodné navrhovat v místech jejich původních stanovišť. Významným vodítkem pro určení stopy parku jsou také oblasti významného krajinného rázu, které při návrhu byly zohledněny. Krajinný park bude respektovat současné plochy luk, pastvin, lesních ploch a remízků. Nově bude oblast bohatší o nivní louky, travnaté plochy a menší lesní plochy.

Nivní louky jsou obvykle druhově pestré. Převažují v nich vlhkomilné traviny (psárka luční, ostřice dvouřadá, sítina černavá, lipnice bahenní a luční). Patří mezi nejvýnosnější travnaté porosty na našem území. Jsou sečeny 2x do roka, a to na přelomu měsíce května a června a ke konci srpna. Nezbytným předpokladem pro rozvoj tohoto typu luk jsou pravidelné jarní záplavy.



NOVÉ HODNOTY - INTENZIFIKACE

Pro území je navrhnut systém intenzifikace urbánního prostoru ve čtyřech vrstvách.

1. Podpora městskosti versus zachování vesnické krajiny. Řeka Labe protíná krajinu. Její břehy prokazují rozlišný charakter. Podpora kvality místa, jeho jedinečnosti a potenciálu je hlavním cílem návrhu intenzifikace.

2. Podpora hlavních měst. Tak jako intenzifikace jednotlivých míst v meziměstí navrhuje i zintenzivnění pozice obou krajských měst. Nová vybavenost, jež může města podpořit, by měla být situována právě do jejich prostoru. Ne se záměrem města rozpínat, ale v současné stopě koncentrovat.

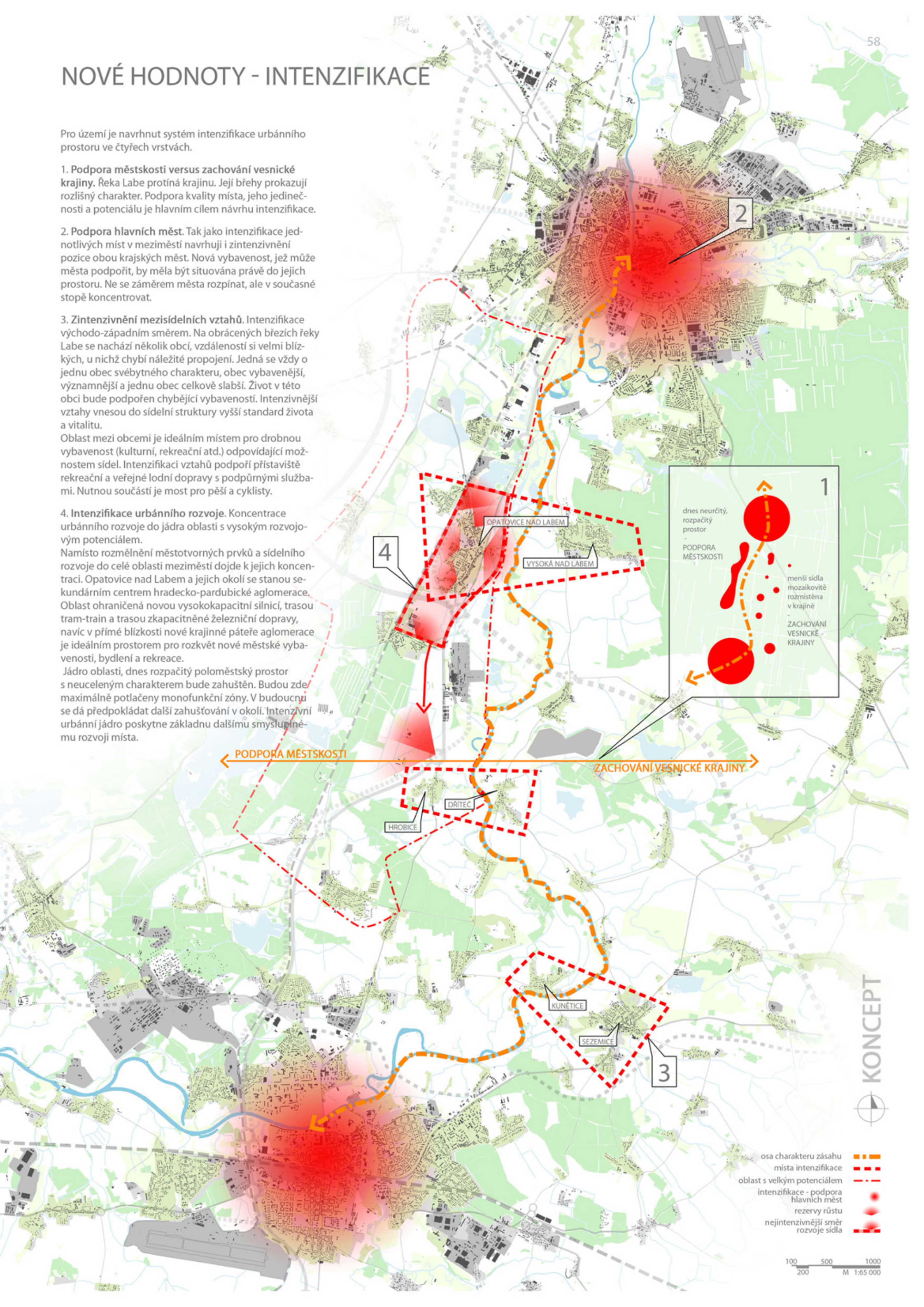
3. Zintenzivnění mezisídelních vztahů. Intenzifikace východo-západním směrem. Na obrácených březích řeky Labe se nachází několik obcí, vzdáleností si velmi blízkých, u nichž chybí náležitá propojení. Jedná se vždy o jednu obec svébytného charakteru, obec vybavenější, významnější a jednu obec celkově slabší. Život v této obci bude podpořen chybějící vybaveností. Intenzivnější vztahy vnesou do sídelní struktury vyšší standard života a vitalitu.

Oblast mezi obcemi je ideálním místem pro drobnou vybavenost (kulturní, rekreační atd.) odpovídající možnostem sídel. Intenzifikaci vztahů podpoří přístaviště rekreační a veřejné lodní dopravy s podpůrnými službami. Nutnou součástí je most pro pěší a cyklisty.

4. Intenzifikace urbánního rozvoje. Koncentrace urbánního rozvoje do jádra oblasti s vysokým rozvoje-vým potenciálem.

Namísto rozmělnění městotvorných prvků a sídelního rozvoje do celé oblasti meziměstí dojde k jejich koncentraci. Opatovice nad Labem a jejich okolí se stanou sekundárním centrem hradecko-pardubické aglomerace. Oblast ohraničená novou vysokokapacitní silnicí, trasou tram-train a trasou zkapacitněné železniční dopravy, navíc v přímé blízkosti nové krajině páteře aglomerace je ideálním prostorem pro rozkvet nové městské vybavenosti, bydlení a rekreace.

Jádro oblasti, dnes rozpačitý poloměstský prostor s neuceleným charakterem bude zahuštěn. Budou zde maximálně potlačeny monofunkční zóny. V budoucnu se dá předpokládat další zahušťování v okolí. Intenzivní urbánní jádro poskytne základnu dalšímu smysluplnému rozvoji místa.



1

dnes neurčitý, rozpačitý prostor - **PODPORA MĚSTSKOSTI**

menší sídla mozaikovitě rozmístěna v krajině - **ZACHOVÁNÍ VESNICKÉ KRAJINY**

PODPORA MĚSTSKOSTI ←

→ **ZACHOVÁNÍ VESNICKÉ KRAJINY**

KONCEPT

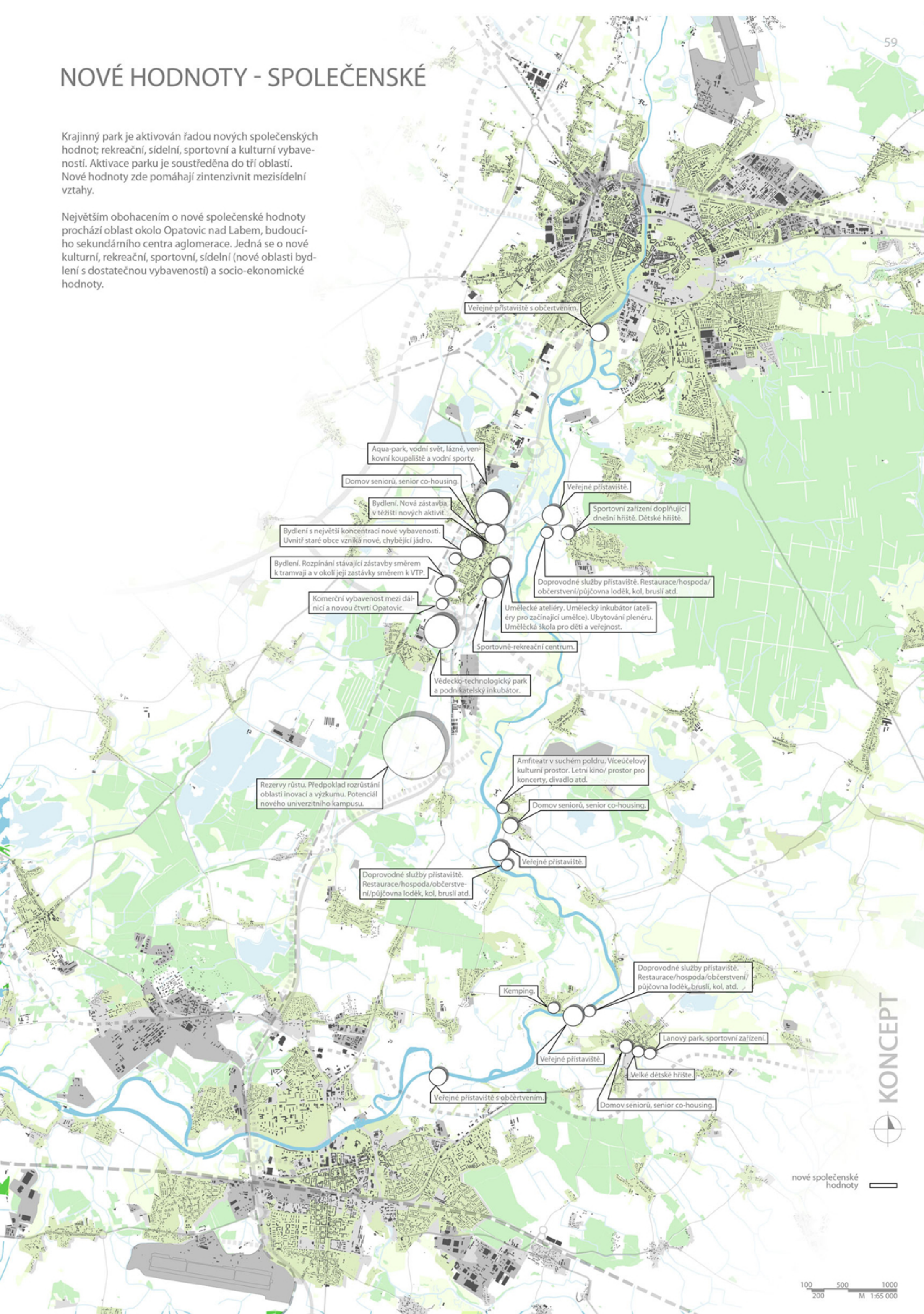
- osa charakteru zásahu
- místa intenzifikace
- oblast s velkým potenciálem
- intenzifikace - podpora hlavních měst
- rezervy růstu
- nejintenzivnější směr rozvoje sídla

100 500 1000
200 M 1:65 000

NOVÉ HODNOTY - SPOLEČENSKÉ

Krajinný park je aktivován řadou nových společenských hodnot; rekreační, sídelní, sportovní a kulturní vybaveností. Aktivace parku je soustředěna do tří oblastí. Nové hodnoty zde pomáhají zintenzivnit mezisídelní vztahy.

Největším obohacením o nové společenské hodnoty prochází oblast okolo Opatovic nad Labem, budoucího sekundárního centra aglomerace. Jedná se o nové kulturní, rekreační, sportovní, sídelní (nové oblasti bydlení s dostatečnou vybaveností) a socio-ekonomické hodnoty.



NOVÉ HODNOTY - PROSTUPNOST

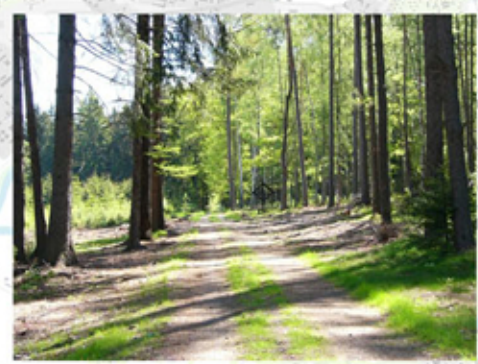
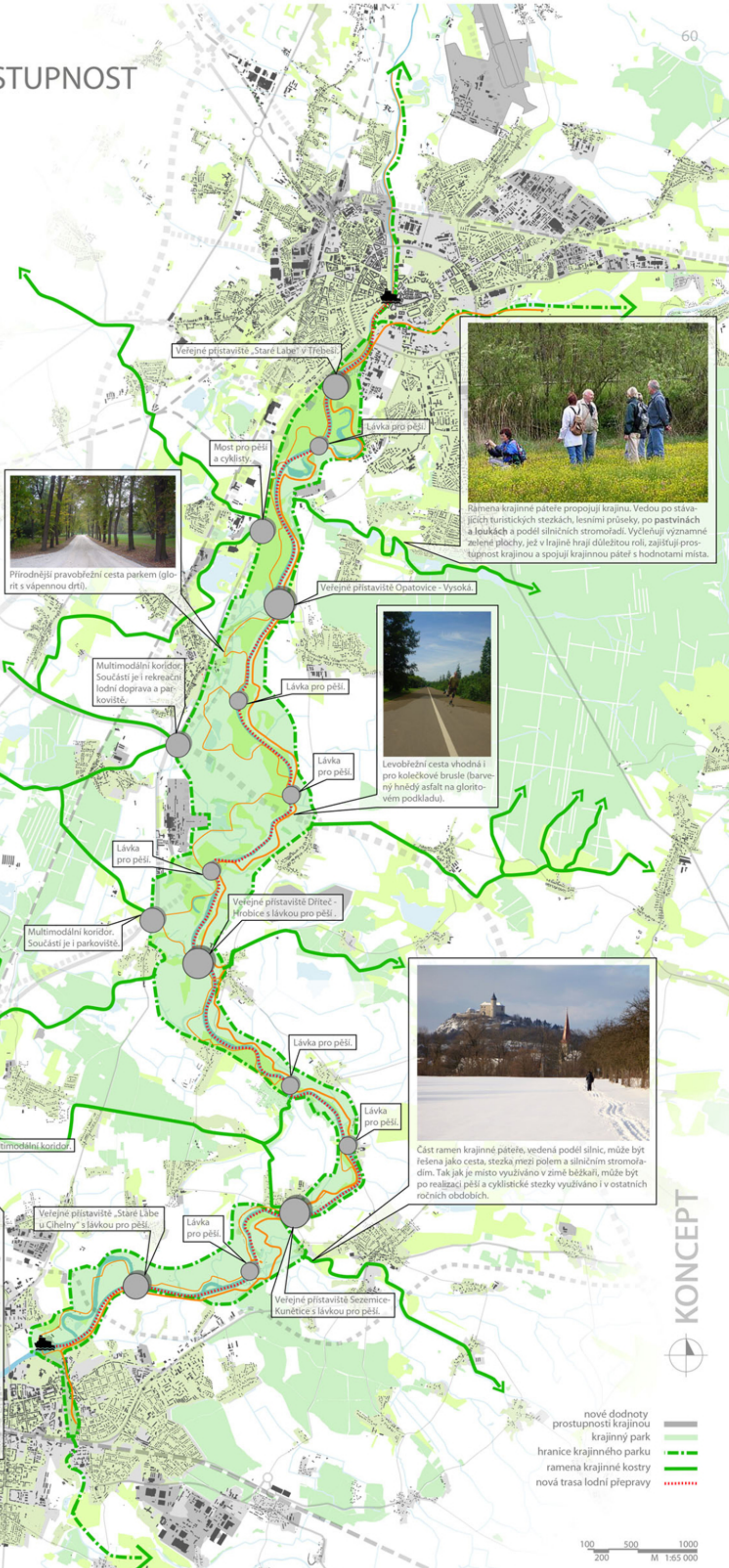
Krajinný nivní park, zelená páteř aglomerace, vytváří spolu se zelenými rameny krajinnou kostru místa.

Krajinná kostra se stává nadřazeným veřejným prostorem sídelní oblasti. Zajišťuje prostupnost krajinou pro výletníky, obyvatele, prostupnost pěší a cyklistickou, ale i prostupnost přírody.

Zelená ramena vycházejí z důležitých míst parku. Vedou po dnešních přírodních stezkách, lesními průseky, loukami a pastvinami. V místech, kde rameno sleduje trasu místní silnice, je v prostoru mezi polí a silničním stromořadím, navržena nová cesta pro pěší a cyklisty. Ramena propojují oblast. Vedou návštěvníky k novým i stávajícím hodnotám místa.

Pro jednoduchost a plynulost mobility pěších a cyklistů je v problematických místech na pravém břehu Labe, kde bezvýhradně dominuje doprava silniční a vlaková, navrženo pět multimodálních koridorů. Vedle mimoúrovňového křížení dopravy silniční, vlakové a tramvajové, je zde navrženo i přemostění pro pěší a cyklisty, v jednom případě i rekreační dopravy lodní. Jako součást dvou multimodálních koridorů na jižní a severní hranici Opatovic je navrženo parkoviště. Jako součást jednoho z multimodálních koridorů (v místě přechodu nadregionálního biokoridoru do nadregionálního biocentra) je navržen ekodukt.

Za předpokladu úpravy opatovického jezů může být aglomerace zpřístupněna i po vodě. Výletní vyhlídková plavba, rekreační a vodácká plavba, ale i veřejná doprava mezi sídly, ve speciálních lodích s plochým dnem, se stane významným aktivátorem krajinného parku. Přírodní krásy místa najdou vyššího uplatnění. Krajina se stane atraktivnější a přístupnější návštěvníkům. Na toku mezi Hradcem Králové a Pardubicemi je navrženo pět přístavišť s doprovodnou vybaveností. Součástí přístavišť je i lávka pro pěší. Reka je nově překlenuta sérií lávek po přibližně každých dvou kilometrech.



nové hodnoty prostupnosti krajinou
krajinný park
hranice krajinného parku
ramena krajinné kostry
nová trasa lodní přepravy

KONCEPT

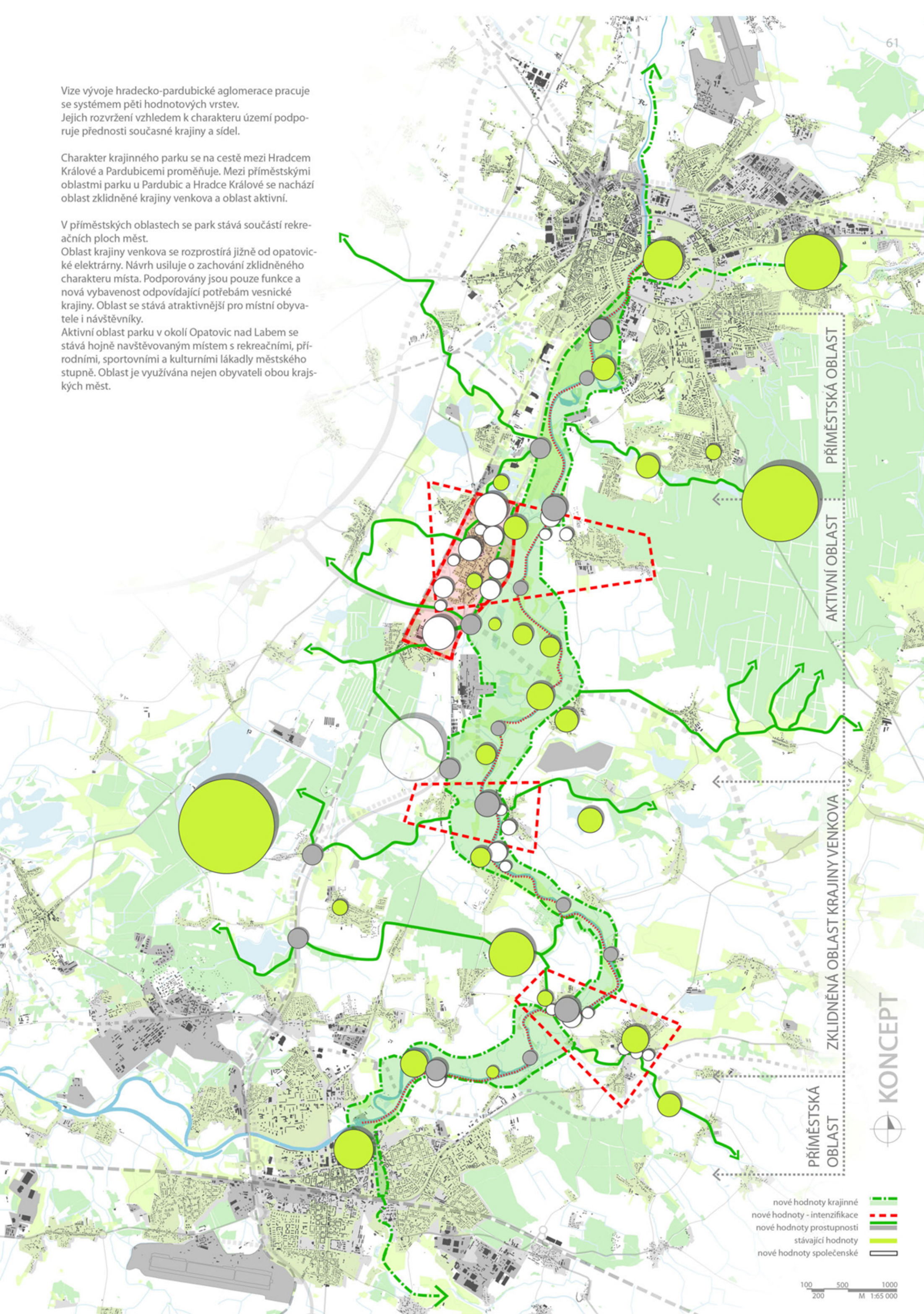
Vize vývoje hradecko-pardubické aglomerace pracuje se systémem pěti hodnotových vrstev. Jejich rozvržení vzhledem k charakteru území podporuje přednosti současné krajiny a sídel.

Charakter krajinného parku se na cestě mezi Hradcem Králové a Pardubicemi proměňuje. Mezi příměstskými oblastmi parku u Pardubic a Hradce Králové se nachází oblast zklidněné krajiny venkova a oblast aktivní.

V příměstských oblastech se park stává součástí rekreačních ploch měst.

Oblast krajiny venkova se rozprostírá jižně od opatovické elektrárny. Návrh usiluje o zachování zklidněného charakteru místa. Podporovány jsou pouze funkce a nová vybavenost odpovídající potřebám vesnické krajiny. Oblast se stává atraktivnější pro místní obyvatele i návštěvníky.

Aktivní oblast parku v okolí Opatovic nad Labem se stává hojně navštěvovaným místem s rekreačními, přírodními, sportovními a kulturními lákadly městského stupně. Oblast je využívána nejen obyvateli obou krajských měst.



nové hodnoty krajinné
nové hodnoty - intenzifikace
nové hodnoty prostupnosti
stávající hodnoty
nové hodnoty společenské

KONCEPT

100 500 1000
200 M 1:65 000