

ROCKOVÝ KLUB A KAVÁRNA V PARKU KAJETÁNKA

VEDOUCÍ DIPLOMNÍ PRÁCE: Doc. Ing. arch KAREL FOŘTL, CSc.

ZUZANA HUDÁKOVÁ

DIPLOMNÍ PROJEKT

FA ČVUT V PRAZE

LETNÍ SEMESTR 2011/2012



ZADÁNÍ	3
PROHLÁŠENÍ	4
ÚVOD	5
Historie	6
Situace širších vztahů	7
Řešené území	8
Fotodokumentace	9
NÁVRH	
Urbanistický návrh	10
Situace	11
Nadhledová perspektiva	12
Architektonický koncept a dispoziční řešení	13
Půdorysy	14
Řezy	18
Pohledy	20
Vizualizace	21
Detail	27
ZÁVĚR A PODĚKOVÁNÍ	28

České vysoké učení technické v Praze, Fakulta architektury

2/ ZADÁNÍ diplomové práce

Mgr. program navazující

jméno a příjmení: Zuzana HUDÁKOVÁ
 datum narození: 6. 5. 1988

akademický rok / semestr: 2011/2012, letní semestr
 ústav: 15118 Ústav nauky o budovách
 vedoucí diplomové práce: doc. Ing. arch. Karel Fořtl

téma diplomové práce: Rockový klub + kavárna v parkuKajetánka
 viz přihláška na DP

zadání diplomové práce:

1/popis zadání projektu a očekávaného cíle řešení

2/popis závěrečného výsledku, výstupy a měřítko zpracování

3/seznam dalších dohodnutých částí projektu (model)

K tomuto listu je možné dle potřeby připojit další přílohové listy.

1. Stávající hudební kluby v Praze se všechny potýkají s problémem stížností na hlučnost od okolních obyvatel.

Tento problém je prakticky odstraněn již umístěním klubu do prostoru rozlehlého parku, který vzniká rehabilitací území přilehlého k Patočkově ulici v Praze 6. Park Kajetánka bude v rozsahu od koupaliště „na Petynce“ přes Kajetánku až k vysokoškolským kolejím.

Významnou komponentou území jsou dva rybníky na zatím zatrubněné vodoteči.

Součástí architektonické studie bude mimo vlastní klub se sálem, zkušebnami, nahrávacím studiem a doplňujícími prostory také kavárna, která bude sloužit dennímu provozu parku.

Součástí diplomní práce je upřesnění programu a vyřešení blízkých terénních a sadových úprav.

2. Závěrečným výsledkem bude architektonická studie objektu a jeho zapojení do organismu parku.

Půdorysy, řezy, pohledy 1 : 200

Situace 1 : 500

3. Model 1 : 200 (1 : 400)

Architektonicko stavební detail 1:20 - 1:10

Datum a podpis studenta

Zuzana Hudáková

Datum a podpis vedoucího DP

25. 1. 12

Datum a podpis děkana FA ČVUT

5. 3. 12

ČESKÉ VYSOKÉ UČENÍ TECHNICKÉ V PRAZE	
FAKULTA ARCHITEKTURY	
AUTOR, DIPLOMANT: Zuzana Hudáková AR 2011/2012, ZS NÁZEV DIPLOMOVÉ PRÁCE: Rockový klub a kavárna v parku Kajetánka (ČJ) (AJ) Rock club and café in Kajetánka park JAZYK PRÁCE: Čeština	
Vedoucí práce:	doc. Ing. arch. Karel Fořtl Ústav: 15118
Oponent práce:	Ing. arch. Eduard Cířka
Klíčová slova (česká):	rockový klub, kavárna, obchod, Kajetánka, Praha
Anotace (česká):	Cílem návrhu bylo vytvoření hudebního klubu jako samostatně stojícího objektu, který svým provozem nebude rušit nejbližší okolí. Klub je umístěn do parku Kajetánka. Návrh počítá s regenerací parku a navazuje na již probíhající úpravy v jeho západní části. V objektu se nachází hudební klub se zkušebnami. Denní provoz zajistí nahrávací studio, kavárna a obchod.
Anotace (anglická):	The aim of this project is to design a music club as a standalone object, that does not disturb it's neighbourhood by the operation. The club is situated in the Kajetánka park. The concept builds on the already finishing regeneration of the park. The main part of the building is the music club itself with studios. The daily operation is guaranteed by recording studio, café and a music shop.

Prohlášení autora

Prohlašuji, že jsem předloženou diplomovou práci vypracoval samostatně a že jsem uvedl veškeré použité informační zdroje v souladu s „Metodickým pokynem o etické přípravě vysokoškolských závěrečných prací.“

(Celý text metodického pokynu je na www.FA.studium/ke-stazeni)

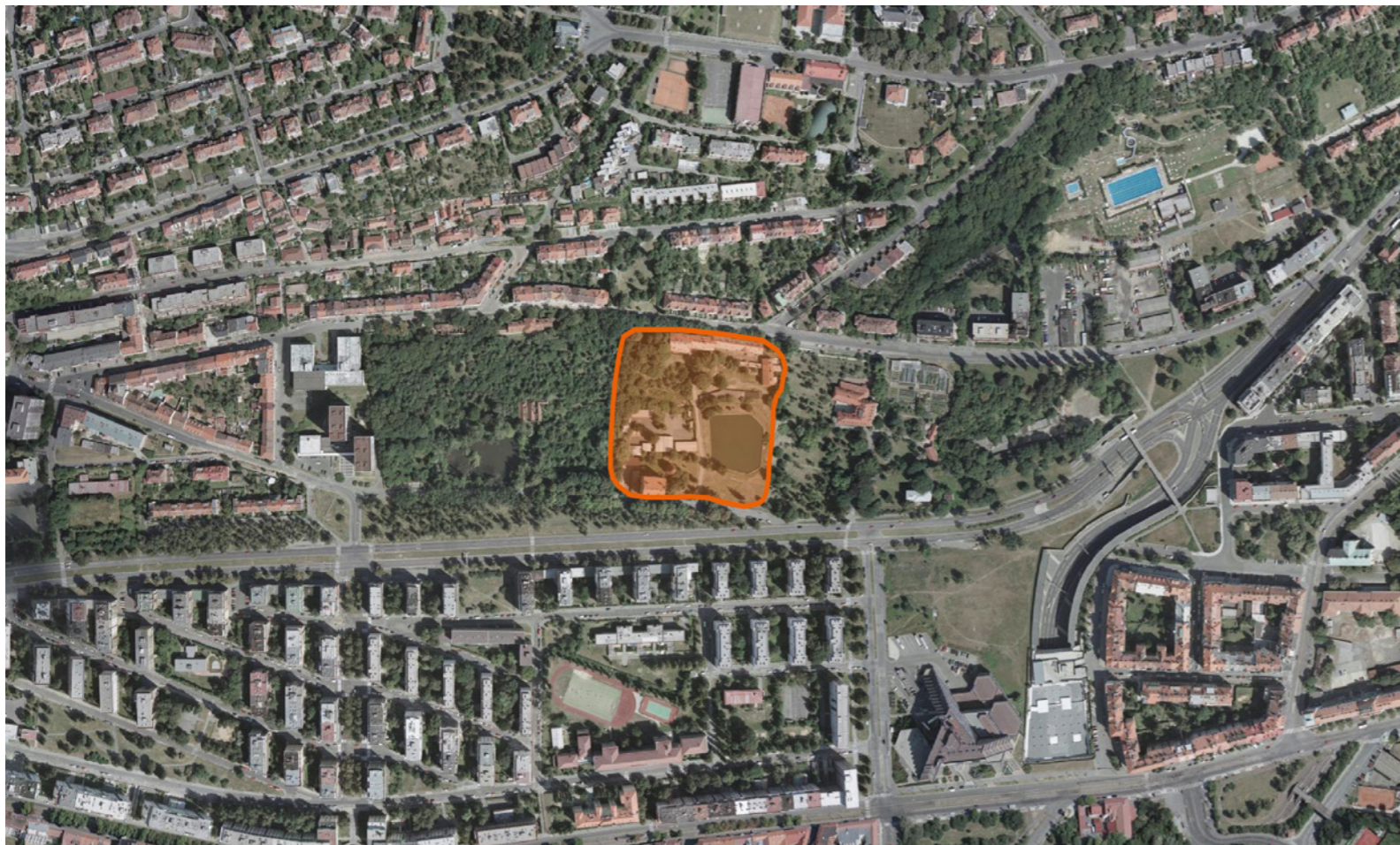
V Praze dne 6. ledna 2012

podpis autora-diplomanta



V Praze najdeme mnoho míst parkového typu, které by potřebovaly zásah architekta. Tedy zachovat nezastavěnou plochu a současně najít její vhodné využití. Jedním z takových pozemků je i park Kajetánka v Praze 6, jehož západní část je právě rekonstruována.

Cílem návrhu je na tuto rekonstrukci navázat a pokračovat ve stejném duchu i ve východní části parku. Dále je třeba najít vhodné využití pro plánovanou zástavbu uprostřed zeleně a oživit tak celou Kajetánku.





Kajetánka v Praze 6 je jednou z hezčích, ale také méně známých pražských usedlostí, která má také zajímavou a relativně dlouhou historii. Bohužel dlouhou dobu z důvodů různých památkářsko-komerčních sporů Kajetánka chátrala.

Na místě dnešního záměčku Kajetánka se dlouhou dobu nacházela vinice, jejímiž majiteli byly benediktinky z pražského Hradu. Později tato vinice byla změněna na zahrady a jednu z nich koupila v roce 1628 hraběnka z Martinic. Její syn Bernard Ignác, nechal v ní vystavět v roce 1665 kopii kaple Panny Marie, jejíž předloha se nacházela v bavorském Altottingu. Právě stavba této kaple později dala i jméno zdejšímu místu, neboť pro její správu si pozval řád kajetánů.

Kromě ovocných sadů a vinice se zde nacházela také ona kaple, obytný dům a dvě menší kapličky a celý tento majetek Martinicové věnovali výše zmíněnému řádu. Ti si zde založili menší klášter, ale příliš dlouho v něm nepobývali, neboť císař Leopold I. jim věnoval dům na Hradčanech. Majetku se ale samozřejmě nezbavovali, kaple byla konec konců oblíbeným poutním místem, které navštívili i rakouští panovníci.

Bernard Ignác z Martinic po své smrti nechal své srdce uložit ve zdejší kapli pod ochranu Panny Marie a řádu thaetinů. Za vlády Josefa II. byl klášter v roce 1783 zrušen a stavby i pozemky se staly majetkem Náboženského fondu, od kterého je odkoupil o šest let později zemský podkomoří Jan hrabě z Hennefu. Tehdy došlo k přestavbě usedlosti na menší záměček. Později, když byl v majetku hrabat z Kounic, přibyl zde ještě anglický park.

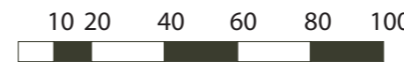
Kajetánka poté střídala dosti často majitele, od roku 1878 zde byla továrna vyrábějící voskovanou plátna, ale ta v roce 1881 vyhořela. Továrnu nahradila výletní restaurace a tu obytný dům. Později mělo dojít k rozparcelování pozemku a výstavbě činžáků, ale té zabránil Klub Za starou Prahu. V dobách komunismu se zde nacházel Dům pionýrů a v roce 1963 byla budova označena za kulturní památku.

V jednadvacátém století zde vzniká obytný komplex a také dochází k rekonstrukci záměčku a revitalizaci zahrady.

zdroj:
www.neznamapraha.cz/kajetanka/

- DŮLEŽITÁ AUTOBUSOVÁ TRASA
- DŮLEŽITÁ TRAMVAJOVÁ TRASA
- DŮLEŽITÁ AUTOMOBILOVÁ KOMUNIKACE

- AUTOBUSOVÁ ZASTÁVKA
- TRAMVAJOVÁ ZASTÁVKA



1:2000

SITUACE ŠIRŠÍCH VZTAHŮ





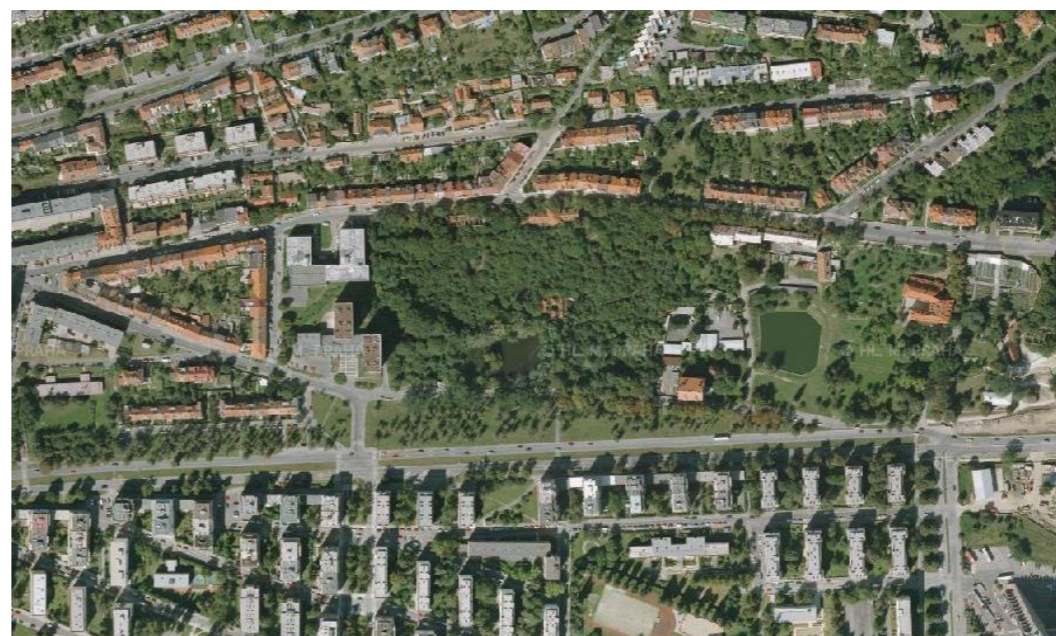
park Kajetánka v roce 1938



1999



1953



2008



1975



plánovaný stav pro rok 2012

ŘEŠENÉ ÚZEMÍ

Park Kajetánka je místo s velkým, zatím ovšem ne zcela využitým potenciálem. Jedná se o rozlehlou, jen velmi málo zastavěnou oblast uprostřed obytné zástavby. Je tedy místem možné rekreace a volnočasových aktivit.

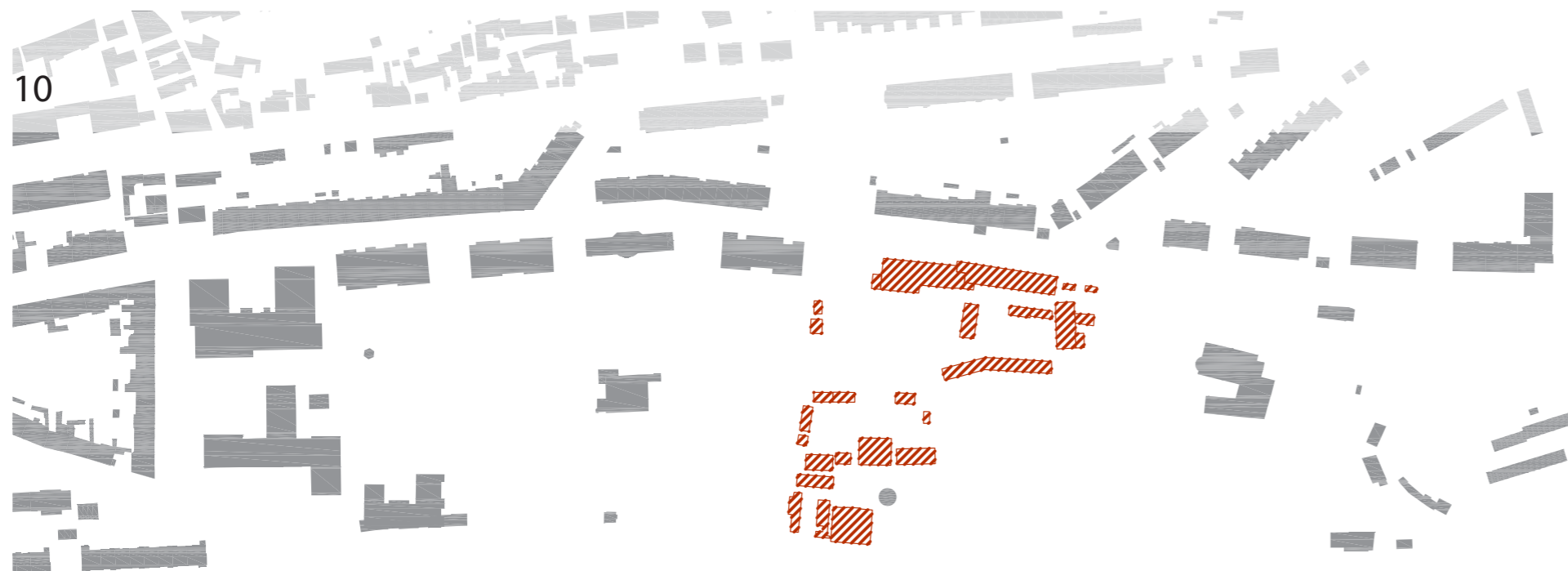
Ulice Patočkova představuje spojení ulice Milady Horákové na Hradčanech s ulicí Bělohorskou na Břevnově. Jedná se o důležitou výpadovku z centra Prahy západním směrem, která vede kolem památkově velmi ceněného Břevnovského kláštera s parkem. V blízkosti Kajetánky se nachází též severní portál Strahovského tunelu společně s vjezdem do dokončovaného tunelu Blanka.

Zástavba v okolí parku je převážně obytná, přičemž na jih od Patočkovy se nachází bodová bytová zástavba. Na sever od Kajetánky je zástavba lineárního charakteru, a to rodinné a menší bytové domy.

Park Kajetánka právě probíhá rozsáhlou regenerací, prozatím byla zrekonstruována jeho západní polovina. Na jeho severním okraji byly vybudovány luxusní bytové domy s výhledem na Hradčany. Oba historické objekty, které se nachází zhruba uprostřed parku, byly citlivě zrekonstruovány. Celkově zde bylo vytvořeno příjemné místo pro rekreaci.

Během historie byl park Kajetánka stále zachován a býval jen minimálně zastavěn. Na jižním okraji řešené parcely byl vystavěn bytový dům. Na ten nepochybně měla navazovat řadová zástavba, ta však již nebyla realizována. Dále se na parcele nachází i kaple Navštívení Panny Marie ze 17. století, která byla v minulosti nepříliš citlivě opravována. Zbytek parcely se postupně velmi nesystematicky zastavoval a vznikla tak bariéra mezi východní a západní částí parku.





Z urbanistického hlediska je cílem návrhu obnovení průchodnosti a plynulosti parku. Počítá se tedy s asanací objektů, které zde nesystematicky vznikaly v průběhu času a vytvořily tak nežádoucí bariéru. Kaplička na řešeném území musí být zachována, neboť je pod památkovou ochranou, a je tedy třeba, aby s ní návrh objektu a sadových úprav okolí komunikoval.

Samotná navrhovaná budova by měla doplnit určitou vnitřní náplň parku a stát se tak druhým objektem přímo v parku vedle zrekonstruovaného zámečku Kajetánka. Neměla by ovšem narušit výhled obyvatelům Radimovy ulice a celé oblasti severně od ní. Proto byla zvolena hmota s jedním podzemním a dvěma nadzemními podlažími.

ZELEŇ:

Provázanost zeleně je nejdůležitějším prvkem celého parku, proto je třeba pokračovat v duchu probíhající rekonstrukce, která obnovuje volně rozptýlenou zeď v podobě vzrostlých stromů a doplňuje ji o novou výsadbu. Aby nový objekt narušoval park co nejméně, je částečně zapuštěn do terénu, který na něj ze severu volně přechází, čímž je zachována zelená plocha pro volnočasové aktivity.

Součástí parku jsou i dva rybníky, v současné době propojené zatrubněným potokem. V návrhu se počítá s jeho odtrubněním, čímž vznikne příjemně přírodní prostředí. Navíc se jím usměrní pohyb lidí v předprostoru klubu na zpevněné komunikace a nebudou tak zbytečně zatěžovány travnaté plochy mezi nimi.

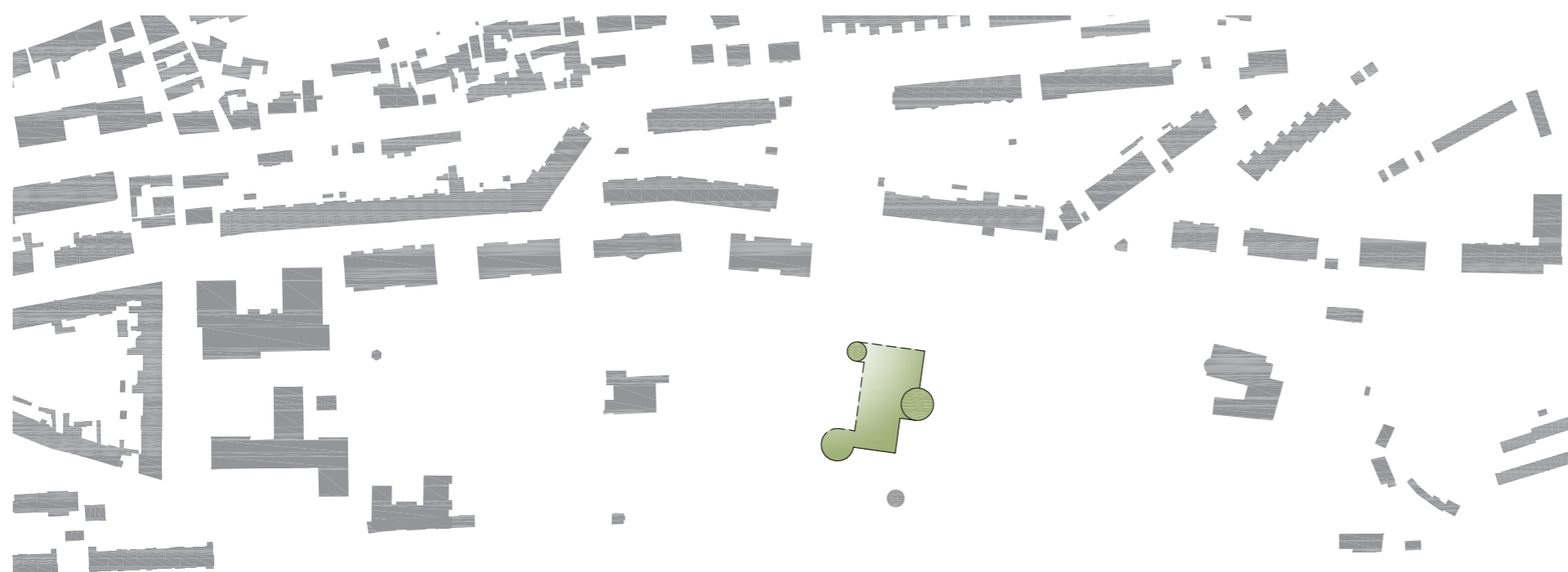
DOPRAVA:

Park je velmi dobře přístupný hromadnou dopravou. Nedalekou Bělohorskou ulicí vede tramvajová trať spojující stanici metra Hradčanská (10 min) s Bílou Horou (10 min). Přímo Patočkovou ulicí pak vede několik autobusových linek, které spojují Kajetánku se stanicí metra Dejvická (10 min).

V návrhu bylo třeba zohlednit návoz aparatury muzikantů a zásobování obchodu s kavárnou. Byly proto v parku vybudovány zpevněné komunikace vedoucí až k samotnému objektu. Provoz na nich bude ovšem spíše výjimečný (max. jednou denně). Jako prostor pro parkování návštěvníků je uvažována řada parkovacích míst na okolních komunikacích a to jak v ulici Patočkova, tak v Radimově ulici. Převládajícím způsobem dopravy do klubu bude ovšem městská hromadná doprava.



ASANACE ÚZEMÍ



NOVÁ ZÁSTAVBA

STÁVAJÍCÍ OBJEKTY

PĚŠÍ ZPEVNĚNÉ KOMUNIKACE

NAVRŽENÝ OBJEKT

TRAVNATÉ PLOCHY

VODNÍ PLOCHY

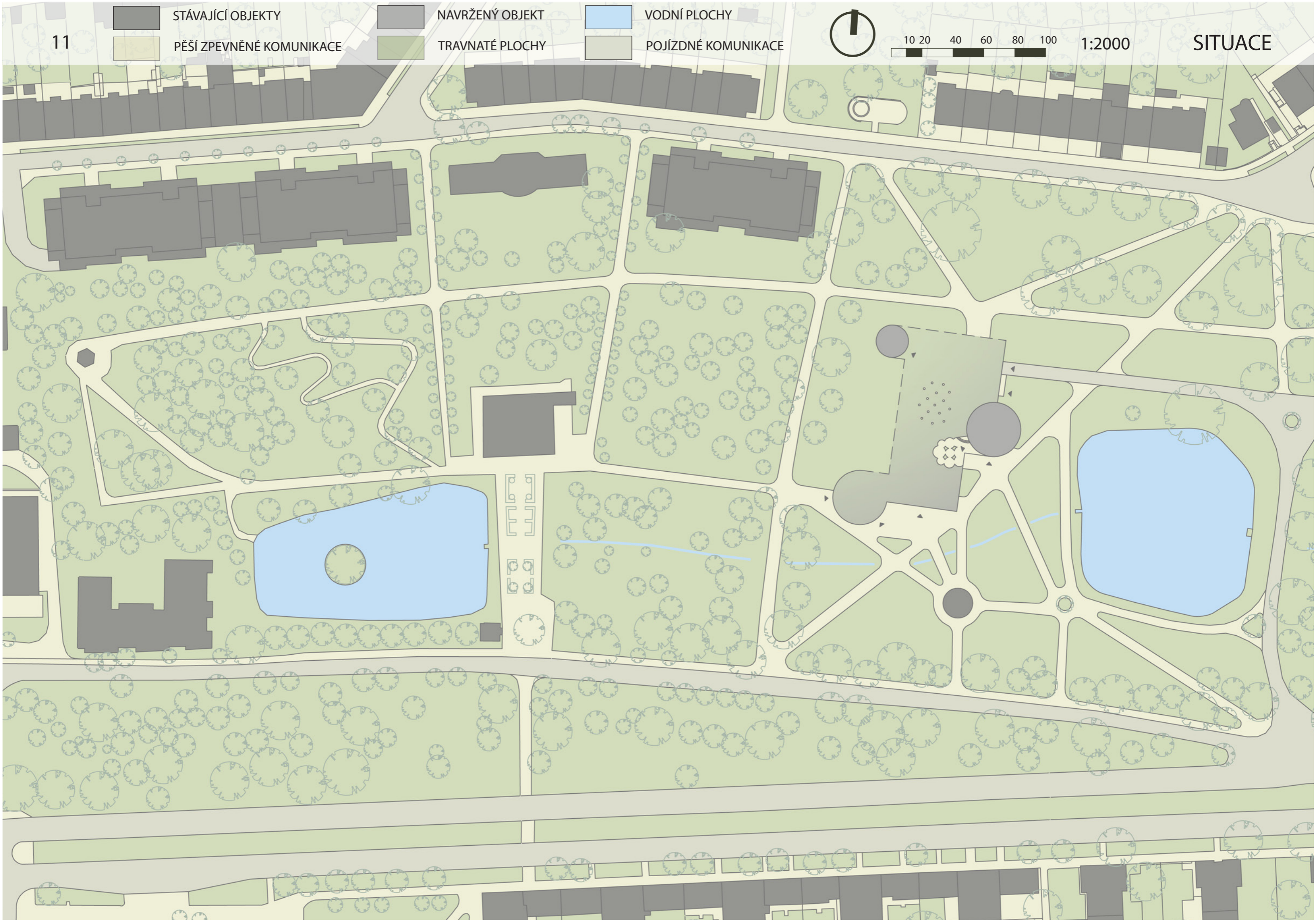
POJÍZDNÉ KOMUNIKACE

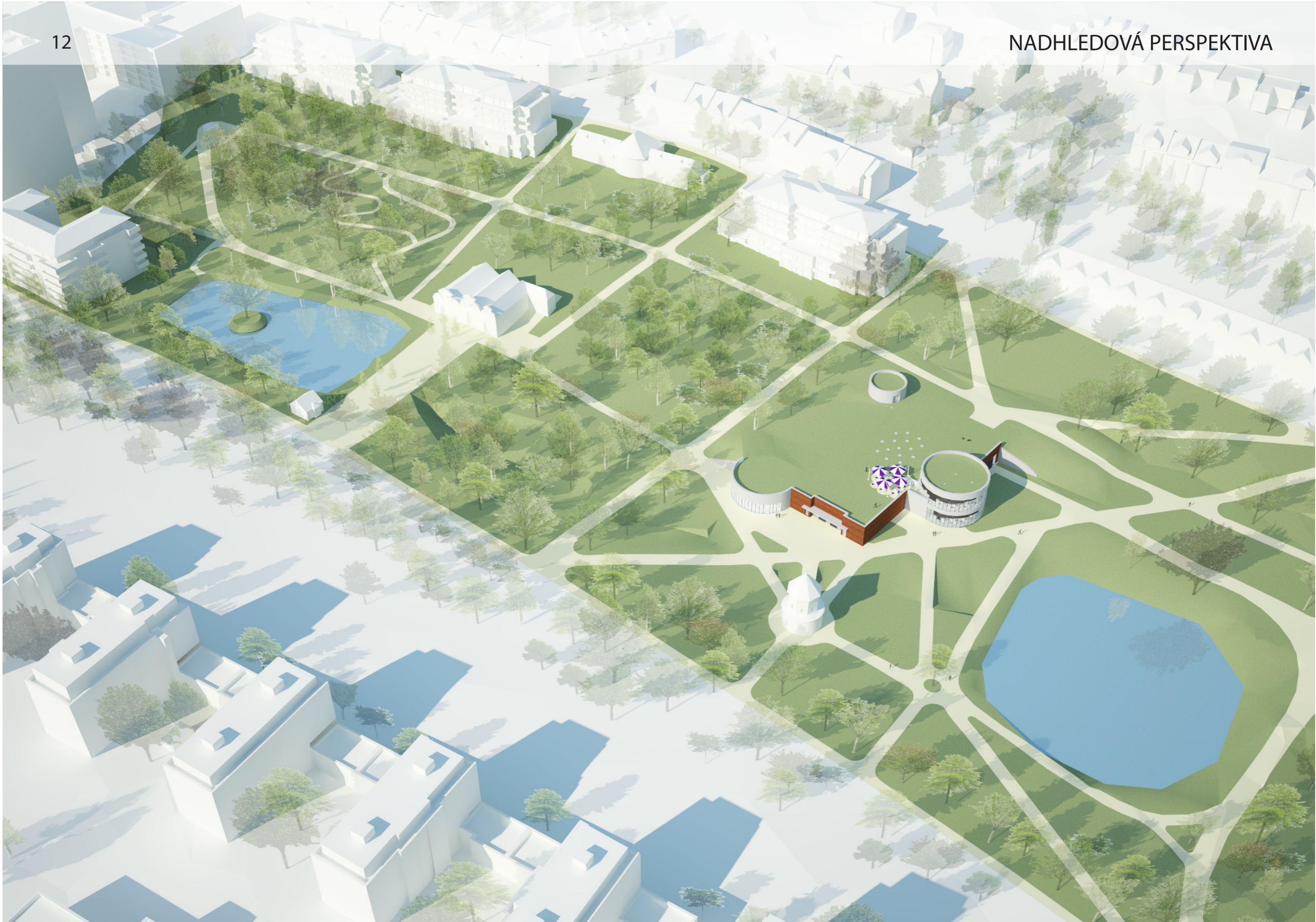


10 20 40 60 80 100

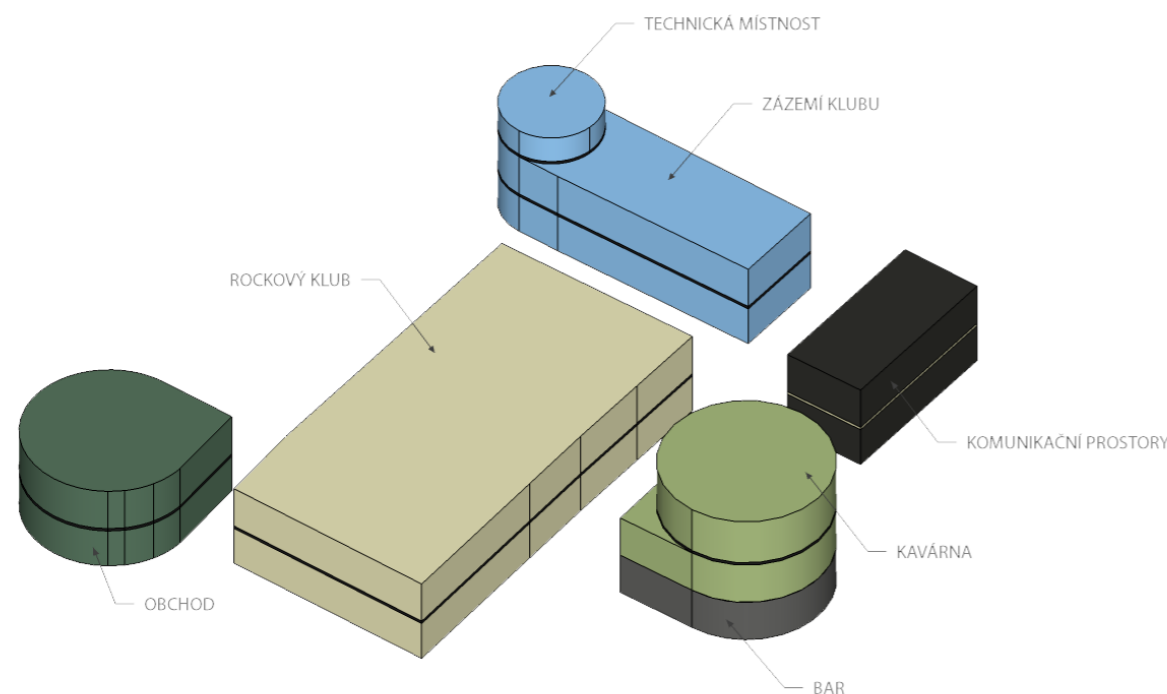
1:2000

SITUACE





Cílem bylo vytvořit objekt, který dobře zapadne do parku a bude vhodně zakomponován do terénu tak, aby co nejméně narušil průchod parkem. Měl by se stát cílem nejen milovníků hudby, kteří zavítají na večerní koncerty, ale také místem setkávání lidí během dne v kavárně či obchodě s hudbou. Záměrem bylo vytvořit také plnohodnotné zázemí pro interprety a prostor pro diváky, kde by bylo možné strávit příjemný čas i mimo vlastní koncerty, prostě takový „rockový svět“. Celá budova je navržena jako bezbariérová.



Objekt je tvořen třemi provozně samostatnými hmotami. První, a nejdůležitější hmotou, je vlastní rockový klub, který je tvořen kvádrem o dvou podlažích. Spodní patro je zcela zapuštěno do terénu. V případě horního patra je využito stoupajícího terénu a podlaží je ze severní části zakryto terénem, který na hmotu přirozeně navazuje. Klub má tedy dva vstupy, jeden pro návštěvníky z jihu na úrovni 1np a druhý ze západu pro zásobování a návoz aparátu. V 1np klubu můžeme najít zádveří s pokladnou, dále pak předzávěs s šatnou a hygienickým zařízením a ochoz v sále. V zázemí klubu se nachází šatny účinkujících a nahrávací studio. Ve spodním patře klubu, tedy 1pp, najdeme předzávěs s klidnějším sezením a hygienickým zařízením, místo určené k prezentačnímu prodeji (merchandise) a vlastní sál s posezením po stranách a sníženým „kotlem“ uprostřed. I sedící diváci mají možnost dobře vidět na účinkující kapelu, přičemž ze sálu je přístupný také klubový bar. Výhled na jeviště je zajištěn také rozdílem výškových úrovní. Jeviště je oproti okolnímu posezení o 600 mm výše a oproti „kotle“ dokonce o 1050 mm výš. V zázemí klubu najdeme šatny pro účinkující a dvě zkušebny. Celková kapacita klubu činí až 350 diváků.

Druhou částí je válcová hmota kavárny a baru, která má celkem tři podlaží, z toho dvě plně nadzemní. Ta dobře komunikuje s nedalekou válcovou kapličkou. Obě nadzemní patra tvoří provoz kavárny, která má hlavní vstup v úrovni 1np. Ve 2np je druhý vchod do kavárny přes terasu, jež se rozkládá na jinak kompletně zelené pochozí střeše klubu, která plynule navazuje na okolní terén. Sezení je orientováno na pohledový cíl v podobě rybníku v parku. 1pp je tvořeno provozem klubového baru.

Třetí částí je další válcovitá hmota, tentokrát jen dvoupodlažní. Je přístupná pouze z jihu se vchodem do 1np. V tomto patře můžeme najít obchod se s hudbou souvisejícím zbožím. V 1pp obchodu se nachází prodejna hudebních nástrojů. Samozřejmostí je i sklad, jehož větší část se nachází v 1np, neboť právě z této úrovně je obchod zásobován.

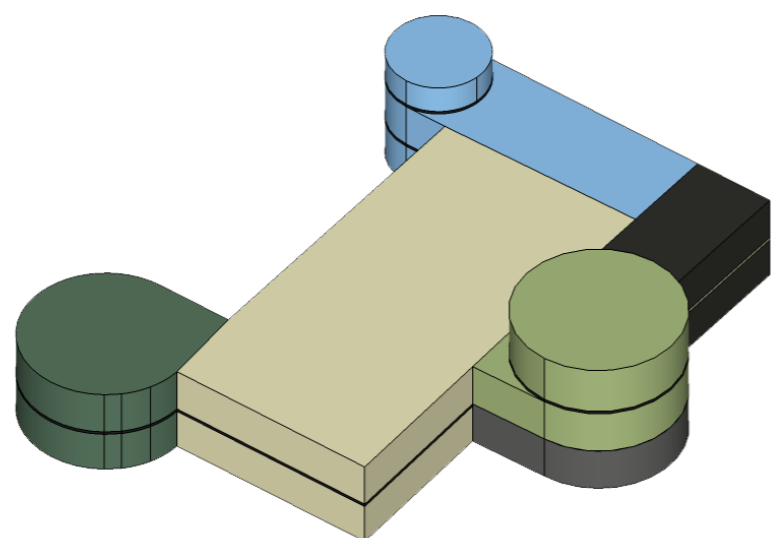
Poslední částí celého objektu je malá válcová hmota na severní straně, která vystupuje nad terén jedním podlažím. V té je spojen jak kompoziční záměr - tedy doplnění objektu o třetí válcovou hmotu, tak ryze praktická potřeba vyústění únikového východu a technického zařízení nad terén.

KONSTRUKČNÍ A MATERIÁLOVÉ ŘEŠENÍ

Konstrukční systém je monolitický železobetonový, převážně stěnový ovšem v oblasti sálu je použit systém nosných sloupů v rastru cca 7 m a ocelových příhradových nosníků v modulu 2,45 m, které překonávají rozpětí přes 22 m. Celý objekt je založen formou černé vany kvůli podzemní vodě od blízké soustavy dvou rybníků.

Na objektu jsou použity celkem dva typy fasád. První z nich je obklad z cortenových desek použitý na hmotě klubu. Na jihovýchodním rohu budovy jsou ve vodorovných spárách mezi deskami vloženy pásy led svítidel bílé barvy, které fungují jako ekvalizér. V době kdy bude uvnitř hrát hudba se budou světla pohybovat dle hlasitosti produkce a tím upozorní kolemjdoucí na to, že vevnitř probíhá koncert. Druhým typem fasády je betonová stěrka, která je použita na válcových hmotách kavárny, obchodu a technické místnosti jako kontrast k drsné cortenové fasádě.

Systém vytápění je kombinací vytápění vzduchotechnikou a otopných těles, přičemž každý provoz má svou vlastní vzduchotechnickou soustavu. Společná strojovna je umístěna v technické místnosti na severní straně objektu v 1np. Zásobování teplou vodou bude zajištěno kombinací lokálních průtokových ohřivačů a zásobníků teplé vody.

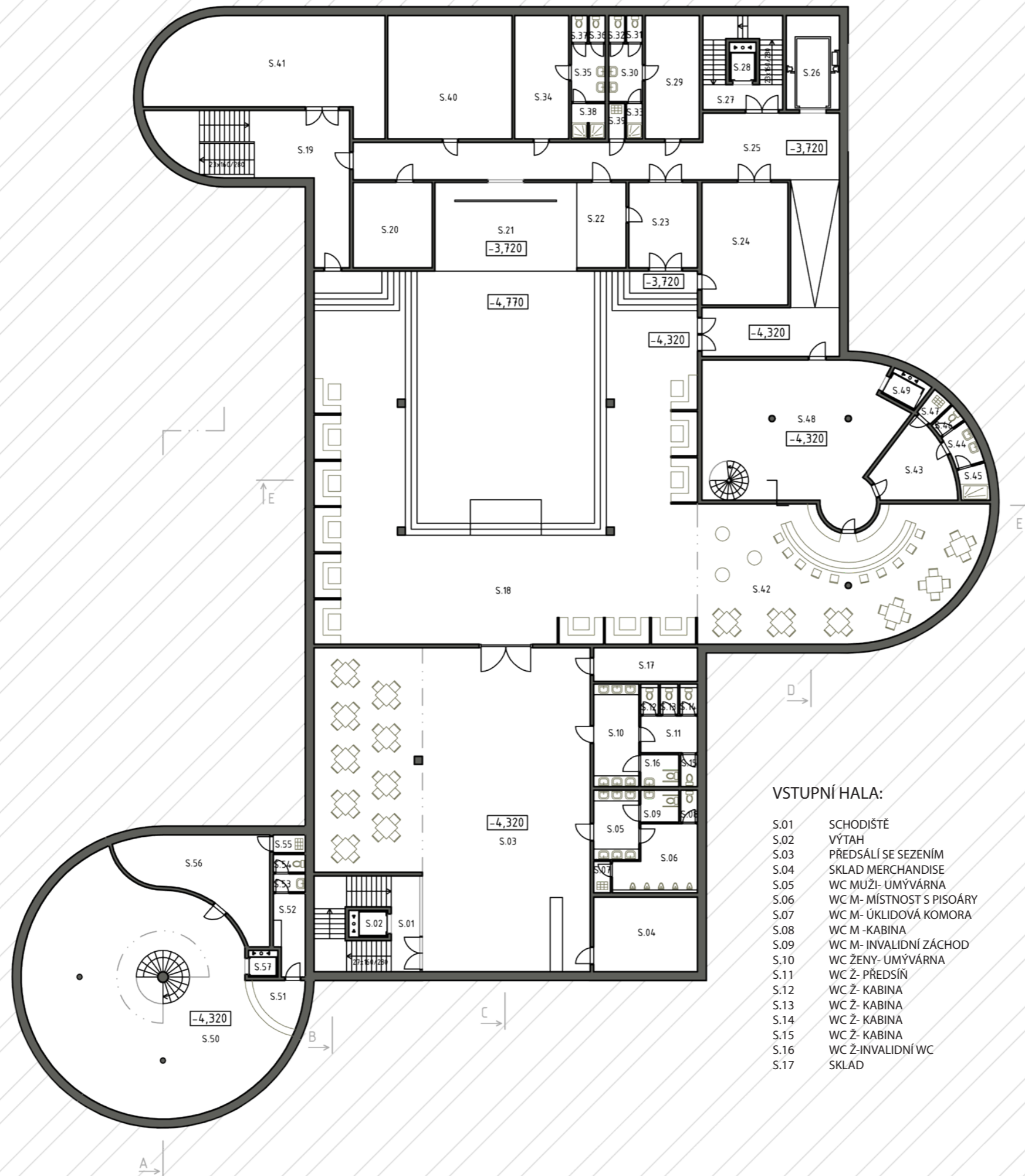




1,25 2,5 5 7,5 10 12,5

1:250

PŮDORYS 1PP



ROCKOVÝ KLUB:

S.18	KLUB S KOTLEM	427,7 m ²
S.19	ÚNIKOVÉ SCHODIŠTĚ	44,1 m ²
S.20	ZKUŠEBNA 2	20,9 m ²
S.21	JEVIŠTĚ	40,0 m ²
S.22	ZÁZEMÍ JEVIŠTĚ	13,2 m ²
S.23	SKLAD	18,1 m ²
S.24	SKLAD	34,6 m ²
S.25	ÚNIKOVÁ CESTA A CHODBA	96,8 m ²
S.26	NÁKLADNÍ VÝTAH	15,9 m ²
S.27	SCHODIŠTĚ	18,9 m ²
S.28	VÝTAH	3,3 m ²
S.29	ŠATNA2	20,8 m ²
S.30	Š2- UMÝVÁRNA	6,2 m ²
S.31	Š2- WC KABINA	1,4 m ²
S.32	Š2- WC KABINA	1,4 m ²
S.33	Š2- SPRCHA	1,8 m ²
S.34	ŠATNA3	20,8 m ²
S.35	Š3- UMÝVÁRNA	6,2 m ²
S.36	Š3- WC KABINA	1,4 m ²
S.37	Š3- WC KABINA	1,4 m ²
S.38	Š3- SPRCHY	3,8 m ²
S.39	ÚKLIDOVÁ KOMORA	1,8 m ²
S.40	ZKUŠEBNA 1	47,9 m ²
S.41	TECHNICKÁ MÍSTNOST	74,2 m ²

BAR:

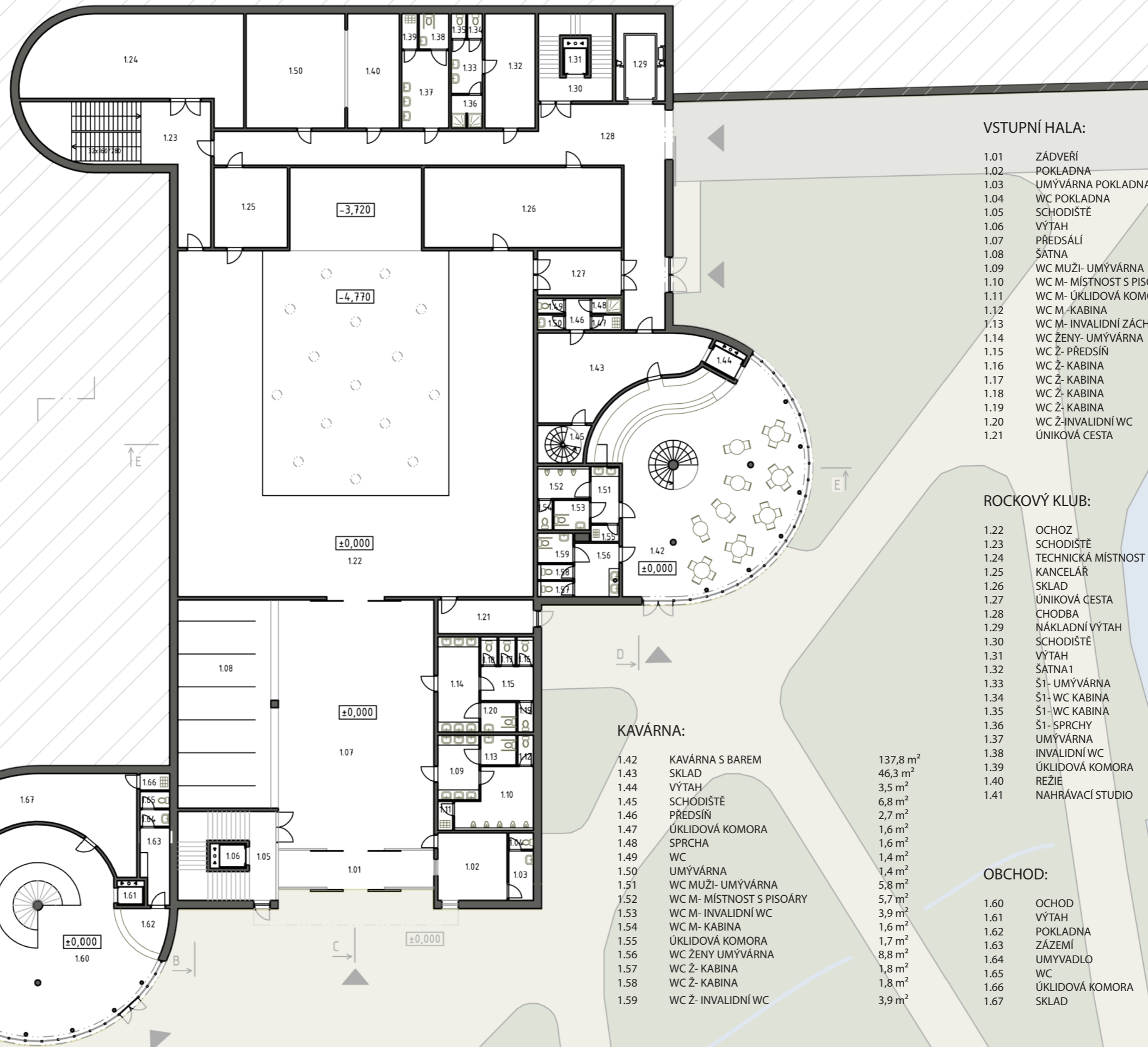
S.42	BAR	111,9 m ²
S.43	ZÁZEMÍ	15,5 m ²
S.44	UMÝVÁRNA	3,6 m ²
S.45	SPRCHA	3,1 m ²
S.46	WC	1,5 m ²
S.47	ÚKLIDOVÁ KOMORA	1,8 m ²
S.48	SKLAD	85,6 m ²
S.49	VÝTAH	3,5 m ²

VSTUPNÍ HALA:

S.01	SCHODIŠTĚ	27,2 m ²
S.02	VÝTAH	3,3 m ²
S.03	PŘEDSÁLÍ SE SEZENÍM	232,4 m ²
S.04	SKLAD MERCHANDISE	18,7 m ²
S.05	WC MUŽI- UMÝVÁRNA	10,0 m ²
S.06	WC M- MÍSTNOST S PISOÁRY	14,5 m ²
S.07	WC M- ÚKLIDOVÁ KOMORA	1,7 m ²
S.08	WC M- KABINA	1,7 m ²
S.09	WC M- INVALIDNÍ ZÁCHOD	3,9 m ²
S.10	WC ŽENY- UMÝVÁRNA	14,7 m ²
S.11	WC Ž- PŘEDSÍŇ	6,6 m ²
S.12	WC Ž- KABINA	1,7 m ²
S.13	WC Ž- KABINA	1,7 m ²
S.14	WC Ž- KABINA	1,7 m ²
S.15	WC Ž- KABINA	1,7 m ²
S.16	WC Ž-INVALIDNÍ WC	3,9 m ²
S.17	SKLAD	11,7 m ²

OBCHOD:

S.50	OCHOD	154,1 m ²
S.51	POKLADNA	7,6 m ²
S.52	ZÁZEMÍ	7,7 m ²
S.53	UMYVADLO	1,8 m ²
S.54	WC	1,8 m ²
S.55	ÚKLIDOVÁ KOMORA	1,8 m ²
S.56	SKLAD	32,1 m ²
S.57	VÝTAH	2,5 m ²



VSTUPNÍ HALA:

1.01	ZÁDVEŘÍ	19,3 m ²
1.02	POKLADNA	17,1 m ²
1.03	UMÝVÁRNA POKLADNA	4,5 m ²
1.04	WC POKLADNA	1,4 m ²
1.05	SCHODIŠTĚ	27,2 m ²
1.06	VÝTAH	3,3 m ²
1.07	PŘEDSÁLÍ	141,5 m ²
1.08	ŠATNA	70,8 m ²
1.09	WC MUŽI- UMÝVÁRNA	10,0 m ²
1.10	WC M- MÍSTNOST S PISOÁRY	14,5 m ²
1.11	WC M- ÚKLIDOVÁ KOMORA	1,7 m ²
1.12	WC M- KABINA	1,7 m ²
1.13	WC M- INVALIDNÍ ZÁCHOD	3,9 m ²
1.14	WC ŽENY- UMÝVÁRNA	14,7 m ²
1.15	WC Ž- PŘEDSÍŇ	6,6 m ²
1.16	WC Ž- KABINA	1,7 m ²
1.17	WC Ž- KABINA	1,7 m ²
1.18	WC Ž- KABINA	1,7 m ²
1.19	WC Ž- KABINA	1,7 m ²
1.20	WC Ž-INVALIDNÍ WC	3,9 m ²
1.21	ÚNIKOVÁ CESTA	11,7 m ²

ROCKOVÝ KLUB:

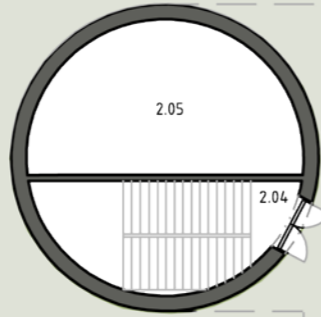
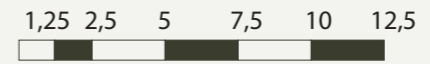
1.22	OCHOZ	273,1 m ²
1.23	SCHODIŠTĚ	44,1 m ²
1.24	TECHNICKÁ MÍSTNOST	74,2 m ²
1.25	KANCELÁŘ	20,9 m ²
1.26	SKLAD	56,5 m ²
1.27	ÚNIKOVÁ CESTA	7,6 m ²
1.28	CHODBA	88,6 m ²
1.29	NÁKLADNÍ VÝTAH	15,9 m ²
1.30	SCHODIŠTĚ	18,9 m ²
1.31	VÝTAH	3,3 m ²
1.32	ŠATNA1	20,8 m ²
1.33	Š1- UMÝVÁRNA	6,2 m ²
1.34	Š1- WC KABINA	1,4 m ²
1.35	Š1- WC KABINA	1,4 m ²
1.36	Š1- SPRCHY	3,8 m ²
1.37	UMÝVÁRNA	13,2 m ²
1.38	INVALIDNÍ WC	3,9 m ²
1.39	ÚKLIDOVÁ KOMORA	1,9 m ²
1.40	REŽIE	21,5 m ²
1.41	NAHRÁVACÍ STUDIO	41,0 m ²

KAVÁRNA:

1.42	KAVÁRNA S BAREM	137,8 m ²
1.43	SKLAD	46,3 m ²
1.44	VÝTAH	3,5 m ²
1.45	SCHODIŠTĚ	6,8 m ²
1.46	PŘEDSÍŇ	2,7 m ²
1.47	ÚKLIDOVÁ KOMORA	1,6 m ²
1.48	SPRCHA	1,6 m ²
1.49	WC	1,4 m ²
1.50	UMÝVÁRNA	1,4 m ²
1.51	WC MUŽI- UMÝVÁRNA	5,8 m ²
1.52	WC M- MÍSTNOST S PISOÁRY	5,7 m ²
1.53	WC M- INVALIDNÍ WC	3,9 m ²
1.54	WC M- KABINA	1,6 m ²
1.55	ÚKLIDOVÁ KOMORA	1,7 m ²
1.56	WC ŽENY UMÝVÁRNA	8,8 m ²
1.57	WC Ž- KABINA	1,8 m ²
1.58	WC Ž- KABINA	1,8 m ²
1.59	WC Ž- INVALIDNÍ WC	3,9 m ²

OBCHOD:

1.60	OCHOD	106,8 m ²
1.61	VÝTAH	2,5 m ²
1.62	POKLADNA	7,6 m ²
1.63	ZÁZEMÍ	7,7 m ²
1.64	UMYVADLO	1,8 m ²
1.65	WC	1,8 m ²
1.66	ÚKLIDOVÁ KOMORA	1,8 m ²
1.67	SKLAD	61,9 m ²

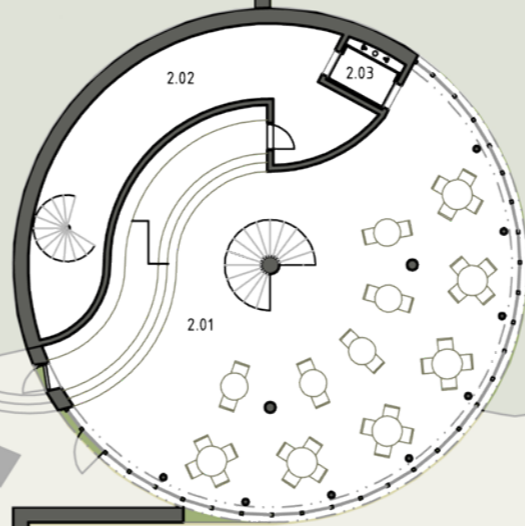


KAVÁRNA:

2.01	KAVÁRNA S BAREM	151,1 m ²
2.02	SKLAD	41,5 m ²
2.03	VÝTAH	3,4 m ²

TECHNIKA:

2.04	ÚNIKOVÉ SCHODIŠTĚ	20,6 m ²
2.05	TECHNICKÁ MÍSTNOST	43,2 m ²



E

E

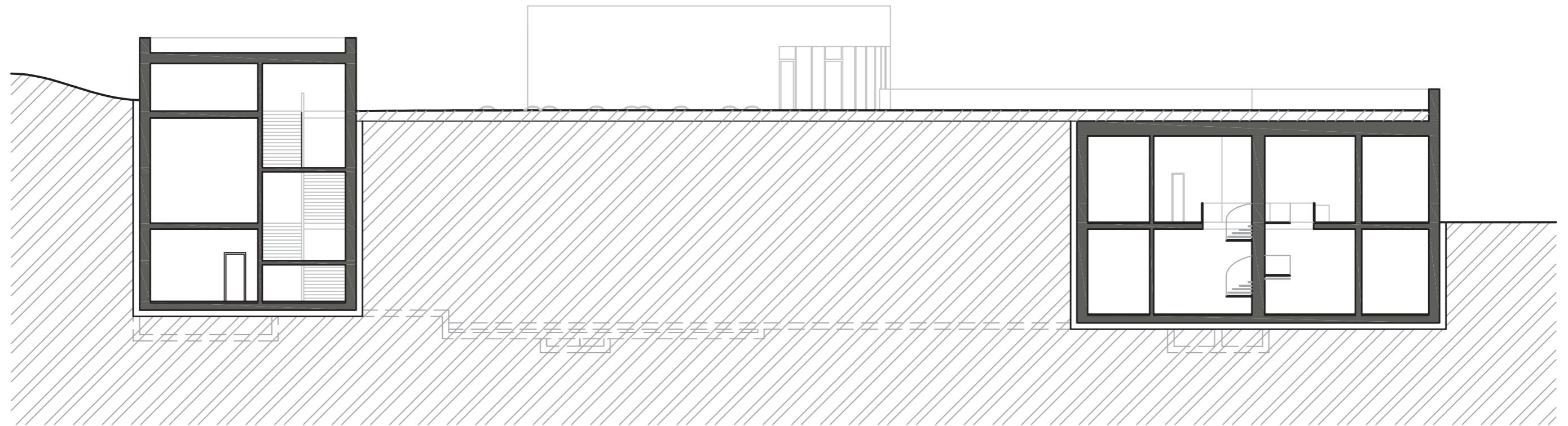
D

C

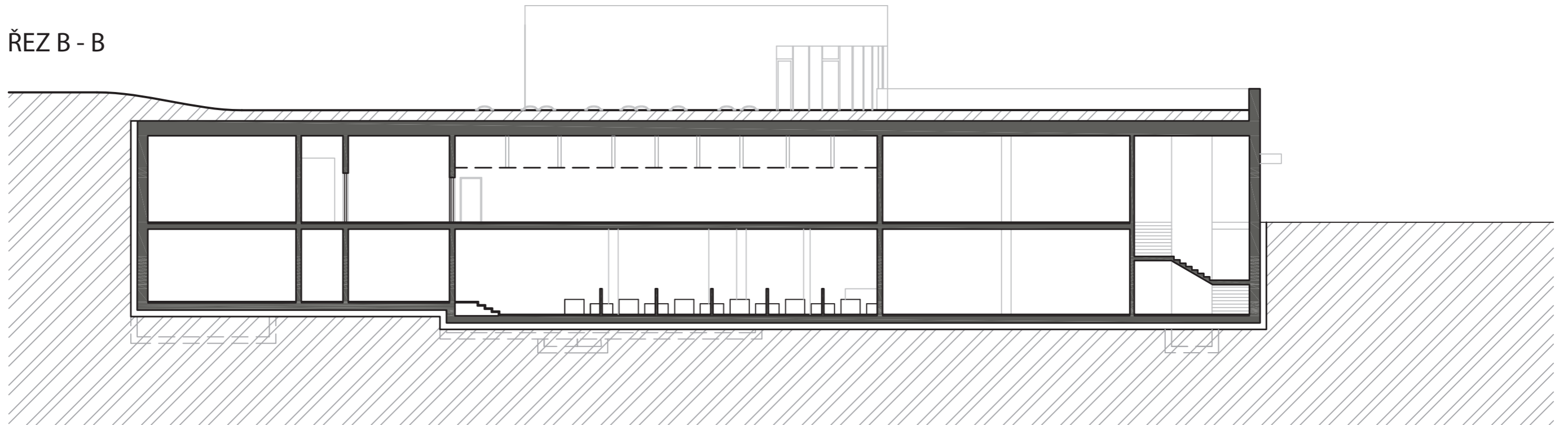
B

A

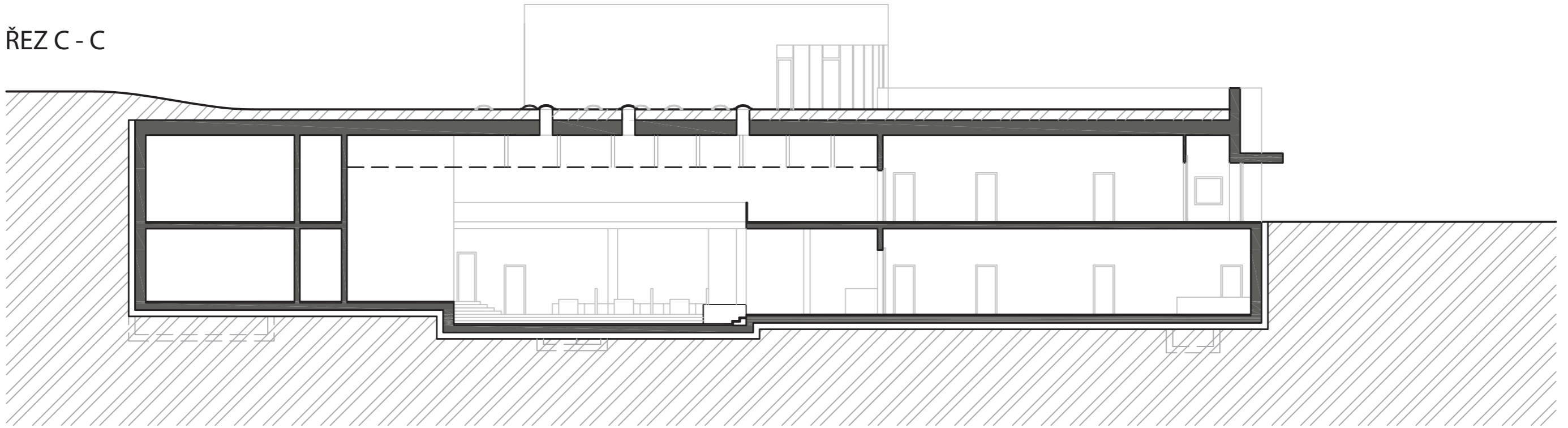
ŘEZ A - A



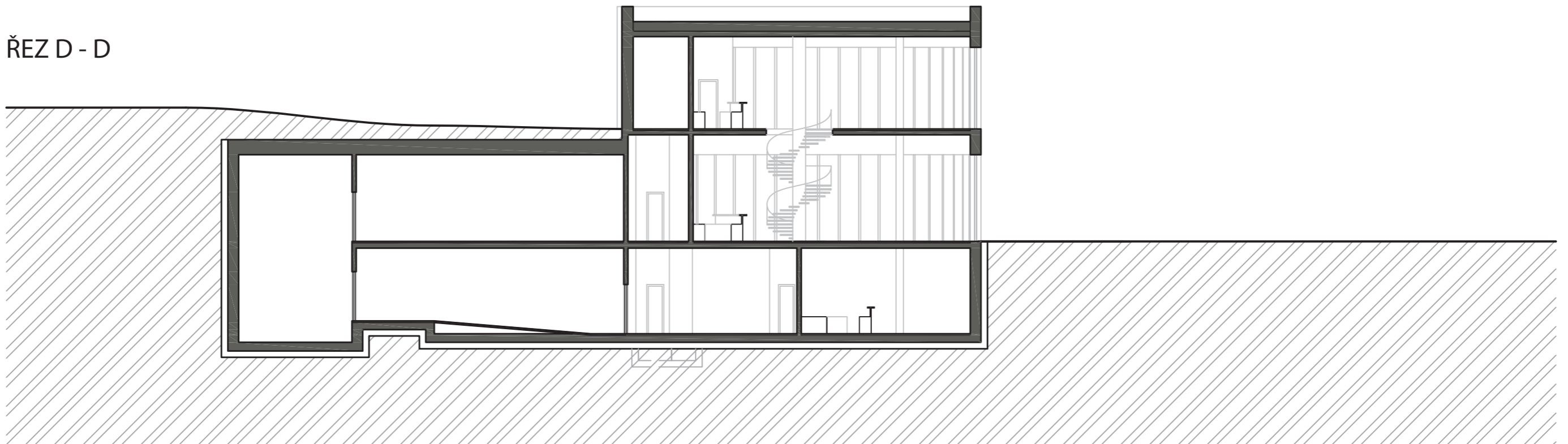
ŘEZ B - B

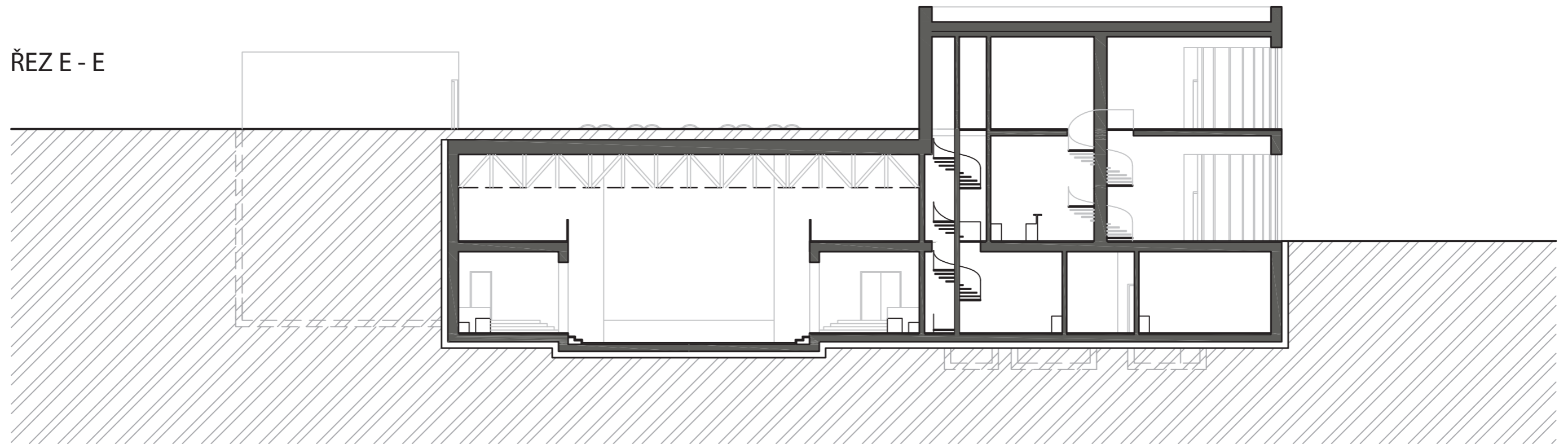


ŘEZ C - C



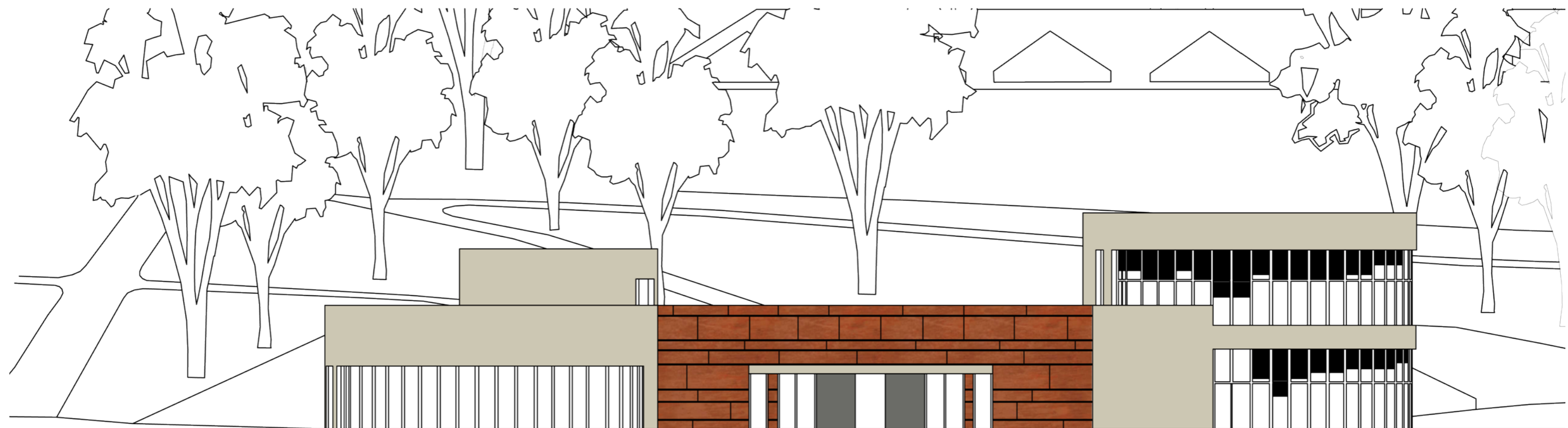
ŘEZ D - D







POHLED VÝCHODNÍ

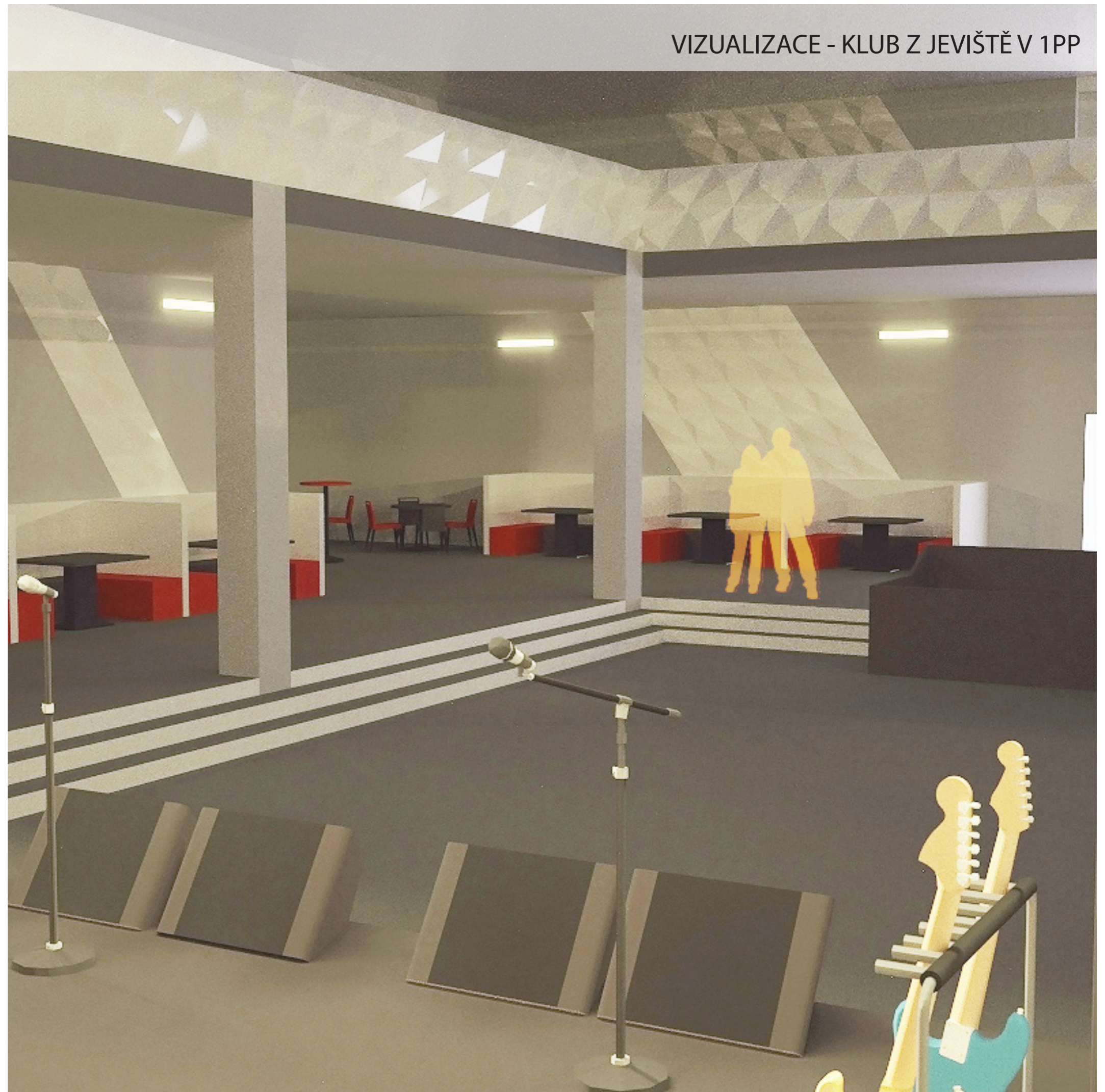


POHLED JIŽNÍ



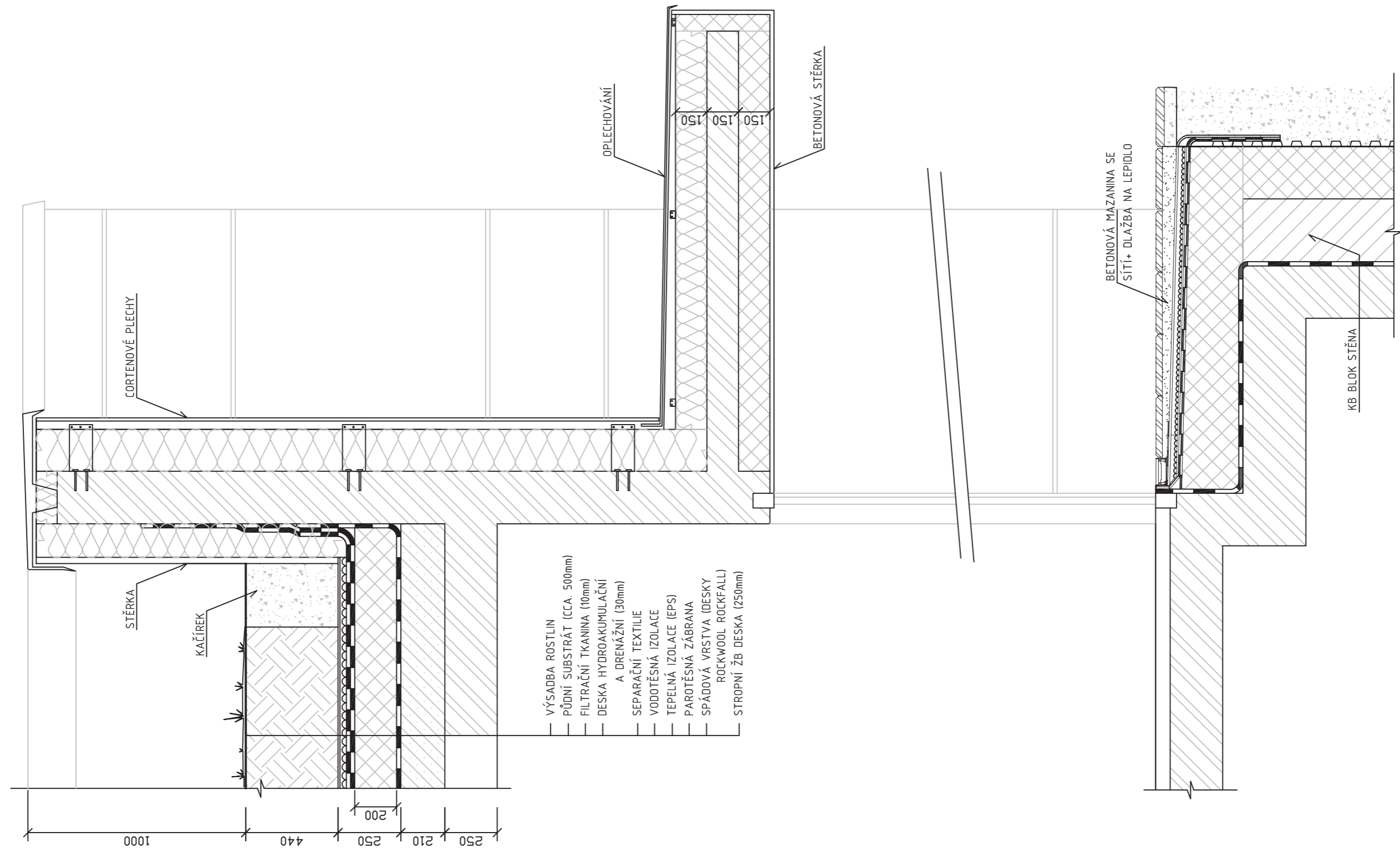












Návrh rockového klubu dovytváří prostor parku Kajetánka, v duchu právě probíhající rekonstrukce. Podporuje myšlenku propojení celého parku zelení. Vzhledem k umístění klubu v podzemí nenaruší jeho provoz noční klid. Přes den vytváří příjemné místo pro pobyt, večer a v noci se stane místem setkávání hudebních fanoušků každého věku. Tím vytvoří centrum kulturního života přímo v parku a také rozšíří pražskou klubovou scénu.

KONZULTACE:

doc. Ing. arch. Karel Fořtl, CSc.
Ing. arch. David Belko

Statika: doc. Ing. Karel Lorenz, CSs.
VZT, vytápění: doc. Ing. Václav Bystřický, CSc.
Požární bezpečnost: doc. Ing. František Medek, CSc.

PODĚKOVÁNÍ

Ráda bych na tomto místě poděkovala vedoucímu mé práce panu docentu Karlu Fořtlovi a jeho asistentovi Davidu Belkovi za čas, který mi věnovali a trpělivost, kterou se mnou měli. Za podporu bych velmi ráda poděkovala všem mým nejbližším, protože na každém mém studijním úspěchu mají svůj nezanedbatelný podíl.