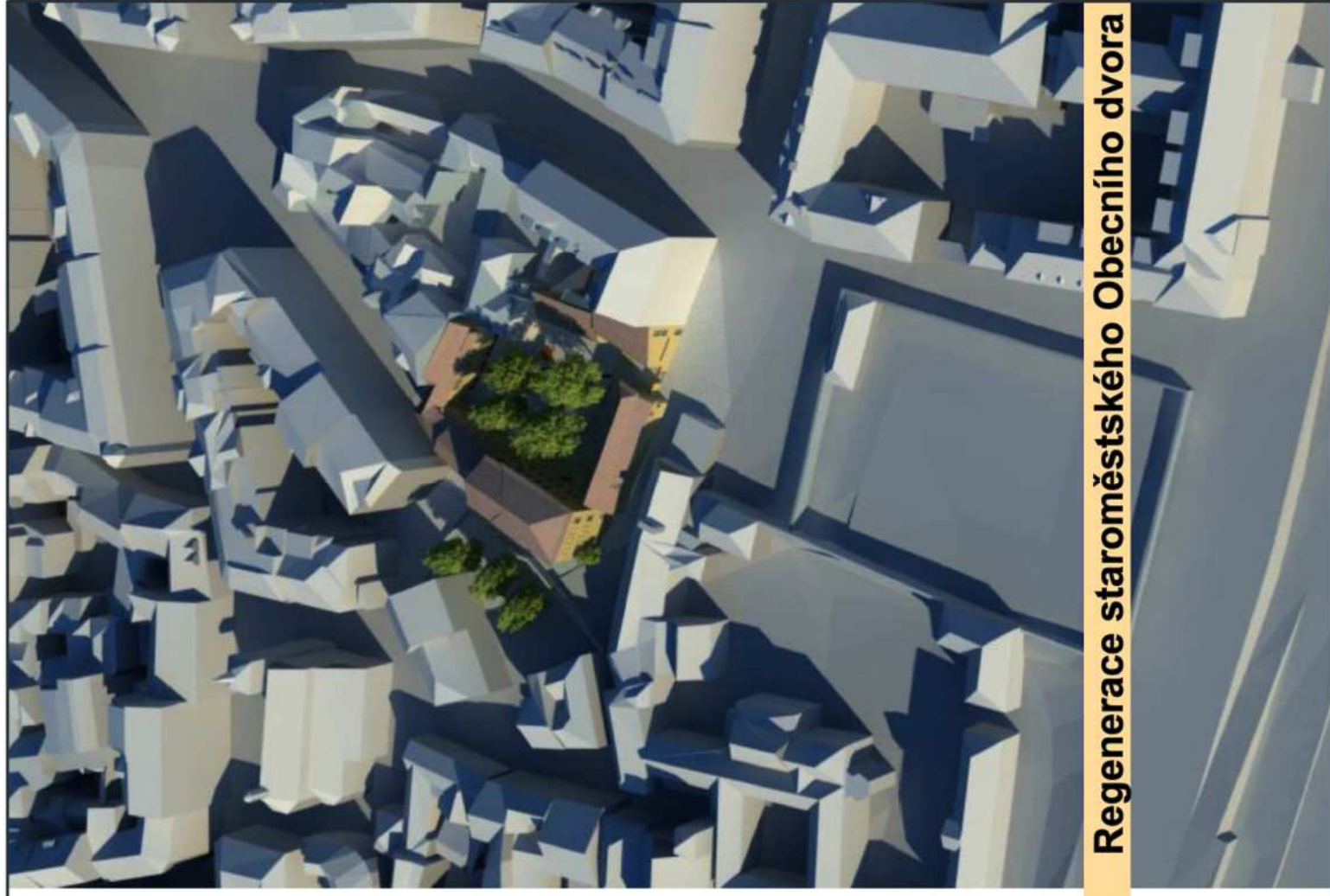


Diplomní projekt, FA ČVUT Praha, 2011-2012  
Atelier Girsá - Modul památkové péče, Ústav památkové péče

vypracovala: Bc. Adéla Jelínková  
vedoucí projektu: prof. Ing. arch. akad. arch. Václav Girsá  
konzultant: Ing.arch. Milena Hauserová, CSc. a Ing.arch. Tomáš Efler



## Regenerace staroměstského Obecního dvora

<b>ČESKÉ VYSOKÉ UČENÍ TECHNICKÉ V PRAZE</b> <b>FAKULTA ARCHITEKTURY</b> AUTOR, DIPLOMANT: Bc. Adéla JELINKOVÁ AR 2011/2012, LS NÁZEV DIPLOMOVÉ PRÁCE: (ČJ) REGENERACE STAROMĚSTSKÉHO OBEČNÍHO DVORA (AJ) RESTORATION OF THE OLDTOWN MUNICIPAL JAZYK PRÁCE: ČESKÝ	
Vedoucí práce:	prof. Ing. arch. Akad. arch. Václav Gírsa Ústav: 15114
Oponent práce:	Ing. arch. Olga Kantová
Klíčová slova (česká):	Obecní dvůr, Staré Město, Na Františku, regenerace
Anotace (česká):	Předmětem diplomové práce je regenerace Obecního dvora staroměstského v Praze, v prostoru, který je silně poznamenán nedokončenou asanací. Základním předpokladem, pro přijatelnou regeneraci dvora, je citlivé uchopení hmotové podstaty celku a jeho zakomponování do svého rozporuplného okolí. V areálu je navržena novostavba bytového domu pro seniory. Stávající budovy budou obnoveny tak aby jim byl navrácen původní charakter, a v nich bude zřízen Dům dětí a mládeže.
Anotace (anglická):	This diploma project proposes a master plan for redevelopment of a former Municipal Service Yard in the Old Town of Prague. The Yard is situated in an area which is severely harmed by unfinished slum-clearances of the early 1900's. The fundamental for successful regeneration of the yard is a sensitive approach to volumes in this diverse neighbourhood. A new Care Home Building is built on the premises. Current buildings are renovated to the original character and will house a Community Youth Centre.

## Prohlášení autora

Prohlašuji, že jsem předloženou diplomovou práci vypracoval samostatně a že jsem uvedl veškeré použité informační zdroje v souladu s „Metodickým pokynem o etické přípravě vysokoškolských závěrečných prací.“  
(Celý text metodického pokynu je na [www.FA.studium/ke-stazeni](http://www.FA.studium/ke-stazeni))

V Praze dne 17. května 2012

podpis autora-diplomanta



ČESKÉ VYSOKÉ UČENÍ TECHNICKÉ V PRAZE

Fakulta architektury  
Ústav památkové péče  
Thákurova 7, 166 34 Praha 6

**ZADÁNÍ DIPLOMOVÉHO ÚKOLU 2011/2012:**

**Diplomant:**

**Bc. Adéla Jelínková (nar. 5. 3. 1983)**

**Diplomový úkol (téma):**

**Regenerace staroměstského Obecního dvora**  
Modul památkové péče

**Stručný popis úkolu (zadání):**

SHP: Zpracování výseku podrobného SHP dle instrukcí zadavatele a v návaznosti na SHP a předdiplomní seminář. Návrh obnovy: Celková obnova významného památkového areálu staroměstského Obecního dvora s novým funkčním využitím (volnočasové aktivity, bydlení pro seniory, obytné, společenské a doplňkové funkce). Řešení bude obsahovat jak obnovu historické struktury, tak novostavbu na místě původních zbořených stáří, citlivě zakomponovanou do velmi exponovaného prostředí. Součástí projektu bude i úprava dvora a navazujících venkovních prostorů.

Návrh úprav musí respektovat hodnotový potenciál památky. Bude vycházet z SHP a ze zhotovených průzkumů a dalších podkladů, soustředěných v předdiplomním semináři.

**Rozsah práce:**

SHP: Analýza vývoje území a zachycení jeho důležitých etap, text a analytické plány, hmotové vývojové studie areálu.

Návrh obnovy: Plány s širšími vztahy, vystihující urbanistické souvislosti (cca 1:1000 – 1:2000), půdorysy, řezy a pohledy se zřetelným vyznačením rozsahu úprav, přičemž přehledně budou dokumentovány navržené doplňované objekty. Nadhledové vizualizace celku, exteriérové zákresy do fotografií nebo vizualizace (cca 5 perspektiv) znázorňující vztah mezi stávajícími a nově navrhovanými objekty.

Fyzický model celku s návazností na nejbližší zástavbu v měřítku 1:200, průvodní zpráva ve standardním členění a rozsahu (zadání, SHP, urbanismus, provozní řešení, stavební program, kapacity, objemy, architektonické řešení, specifikace výsadby a venkovních úprav, konstrukční řešení, technická infrastruktura), portfolio ve formátu A3 v předepsaném rozsahu (ve dvojnásobném vyhotovení), projekt na CD,

**Vedoucí diplomové práce:**

prof. Ing. arch. akad. arch. Václav Gírsa

**Konzultant diplomové práce:** Ing. arch. Tomáš Efler

**Konzultant oboru SHP:** Ing. arch. Milena Hauserová, CSc.

**Zadání diplomové práce:** 9. 2. 2012

**Diplomová práce započne:** 9. 2. 2012

**Odevzdání diplomové práce:** 18. 5. 2012 do 10.00 hod.!!!

**V Praze 9. 2. 2012**

Prof. Ing. arch. akad. arch. Václav Gírsa  
Vedoucí ústavu 15114

**Děkan FA ČVUT:**





- A. TEXTOVÁ ČÁST
- B. MODULOVÁ ČÁST
- C. NÁVRHOVÁ ČÁST



Identifikační údaje

Název stavby: Regenerace staroměstského Obecního dvora

Místo : Praha - Staré Město

Autor projektu: Bc. Adéla Jelínková

Stupeň projektové dokumentace : Studie

základní údaje památka: městský dům - Obecní dvůr  
ochrana: zapsáno do st. seznamu před r. 1988

památkou od: 3.5.1958

číslo rejstříku ÚSKP: 38 793/1 - 401; 44 539/1 - 1752

název okresu: Praha hl.m.

sidelní útvar: Praha

část obce: Staré Město 400017

katastrální území: Staré Město

parcelní číslo: 928, 929

ulice: Praha 1, U Obecního dvora, U Milosrdných

čísla popisná: 800, 1017

čísla orientační: 9, 11, 16, 18

městská část: Praha 1

stavební úřad: Úřad městské části Praha 1

finanční úřad: Finanční úřad pro Prahu 1

historická země: Čechy

majitel: Dvůr Josefov s.r.o.

Půlkruhová 786/20, Praha, Vokovice, 160 05;

číslo LV: 2854

**ČÁST TEXTOVÁ**

## Název stavby: Regenerace staroměstského Obecního dvora

Místo : Praha - Staré Město

Autor projektu: Bc. Adéla Jelínková

Stupeň projektové dokumentace : Studie

## Širší urbanistické vztahy

Areal se nachází v těsné blízkosti Anežského kláštera na přímých komunikacích na Staroměstské náměstí a do Židovského města.

Územní plán poskytl informaci o obytném charakteru a blízkosti parkové zeleně, nicméně byl spíše platný co do neexistence omezení nežli jejich výčet. Mnohem podrobnější v dané lokalitě byly územně analytické podklady. Neexistence regulačního plánu je v tomto případě chybou.

Na výkresu dopravy je patrná řídkost MHD. Opravdu blízko je jen autobusová zastávka 133 Na Františku (350 m = 4 min.), nejbližší tramvajové stanice jsou Právnická fakulta (600 m = 7 min.) a Dlouhá (400 m = 5 min.). Stanice metra Staroměstská (650m= 8 min.)a Náměstí Republiky (750 m = 9min.) Oproti tomu je docházková vzdálenost na Staroměstské náměstí 550 m = 7min. což je velmi lukrativní poloha.

## Závěry:

do areálu není vhodné umístit stravovací zařízení v klidné zóně je možné umístit např. místní knihovnu či dům dětí a mládeže bezpečnost dětí v nízké dopravě dle úp majoritní využití pro bydlení Obecní dvůr je umístěn v nejsevernějším cípu Starého Města pražského a má potenciál se v budoucnu stát novým centrem místního a částečně celoměstského významu. Leží téměř uprostřed mezi komunikacemi Patařická, Revoluční, Na Františku a Dlouhá. Od rušných zón je tento ostrov ticha oddělen klidnými zónami Anežského kláštera a nemocnice Na Františku.

Cílem mé revitalizace je zachovat areál jako historickou stopu v kontextu nového urbanistického uspořádání. Tedy nepracovat se stávajícími objekty jako se zátěží brzdicí rozvoj území, ale nalézt takové hmotové a funkční řešení, které nově využije stávající zástavbu a její dlouhá léta se vytvářející vztahy a formu. Dle mého názoru právě kontinuita vývoje je největší kvalitou areálu. Tato kontinuita se otiskuje do urbanistické formy i do zařízení a detailů jednotlivých staveb. Pokud chceme tuto kontinuitu zachovat musíme zachovat funkční a urbanistickou hierarchii areálu. Pokud zachováme pouze části, ztratí tyto objekty v nové zástavbě své dosavadní postavení a funkci. Stanou se pouze rezidui minulosti bez kontextu.

## Začlenění stavby do celkového kontextu urbanismu lokality

Stávající zástavba areálu Obecního dvora se vyznačuje vesměs nízkopodlažními objekty z 15.-18. století, krytými mansardovými střechami a dále převyšenu stavbou s poloviny 19. století, která však svými třemi nadzemními podlažními zapadá do historicky stabilizovaného urbanistického rámce. Nevhodně působí rušivý slepý štít a mohutný objem bytového domu z 30. let 20. století, který zůstává nedokončenou stopou masivní asanace Starého Města.

Návrh umísťuje do vzniklé proluky vedle zmíněného bytového domu novostavbu, která vizuálně uzavírá areál dvora a vytváří přechodový článek mezi převyšným okrajem bloku a nízkými historickými objekty. Materiálově je novostavba tvořena omítanými, ve své hmotě probranými plochami stěn s dřevěnými okny, s výraznými prvky předokenních žaluzií.

Dvůr bude ve své střední části archeologicky prozkoumán, bude vystavena zídka k vyrovnání mírného terénního stoupání, bude vyrovnána stávající dlažba. Ve zvýšené části dvora bude vytvořen vodní prvek, jako reminiscence historické nádrže. Stávající stromy budou ponechány.

## Stavební program

Návrh řeší nové funkční využití areálu, který svou původní po staletí udržovanou funkci ztratil. Zprůchodněním dvora vzniká možnost využití exteriéru širokou veřejností jako místa oddechu a zeleně. Vstup do areálu je dvěma profílehlými branami, jednou od jihovýchodu z ulice U Obecního dvora od Kozího plácku, a druhou ze severu z ulice U Milosrdných, s možným, ne-li potřebným, propojením na dětské hřiště a zahrady Anežského kláštera. Toto propojení by zpříjemnilo cestu od nábrží až téměř na Staroměstské náměstí. Dvůr je propojen dlážděnou komunikací s dostatečnou šířkou pro případné pohotovostní stání.

V areálu je navržena novostavba domu s malometrážními byty pro seniory s kavárnou v přízemí, jako hmotový prvek uzavírající areál obecního dvora ze západu. Ostatní budovy jsou využity pro Dům dětí a mládeže a jeho pomocné prostory. V patře jižního křídla je byt správce areálu.

V návrhu není počítáno s většími parkovacími plochami, s ohledem na funkční využití jsou zde pouze tři garážová stání a tři parkovací stání uvnitř dvora. Podzemní parkování je zde problematické v ohledu na proudění podzemních vod. Dvůr je navrhován jako zelený s několika vysokými stromy. Bude pokácen pajasán na místě novostavby, ostatní stávající zeleň bude zachována. Mírné převýšení terénu bude vyřešeno vyrovnávací zídkou z nasucho kladených kamenů. Ve zvýšeném prostoru bude vyhloubeno jezírko jako reminiscence bývalé hasičské nádrže v přibližně podobném tvaru. V travnatém prostoru budou různé oddychové koutky.

## Kapacity

Plocha parcely celkem : 2769 m<sup>2</sup>

Zastavěná plocha : 1489 m<sup>2</sup>

Dvorní plocha : 1280 m<sup>2</sup>

## Bytový dům pro seniory

V domě je 11 bytů, z toho 7x 1+kk (25,5 m<sup>2</sup>), 2 x 2+kk (35,7 m<sup>2</sup>)a 2 byty zvláštního určení 2+kk (51,3 m<sup>2</sup>) pro celkem 15 osob. Společenská místnost (40,1m<sup>2</sup>). V prostoru pro ubytování 7 lůžek na 31m<sup>2</sup>. Kavárna je dimenzována pro 27 osob (53,42 m<sup>2</sup>).

## Dům dětí a mládeže

Dílny: 61,8 m<sup>2</sup>; Garáže 85,7 m<sup>2</sup>; Klub 104,56 m<sup>2</sup>

Hlavní budova: zkušebna pro max 10 osob (46,5 m<sup>2</sup>);

8 salů á (66,7 m<sup>2</sup>, 46,7 m<sup>2</sup>, 51,9 m<sup>2</sup>, 39,6 m<sup>2</sup>, 50,7 m<sup>2</sup>, 54,9 m<sup>2</sup>, 40,5 m<sup>2</sup>, 54,4 m<sup>2</sup>)

CPD: cca 12 dětí (95,37 m<sup>2</sup>) dvě dětské toalety

přednášková místnost pro 25 osob (31,7 m<sup>2</sup>)

kanceláře 4x2 osoby (113,2 m<sup>2</sup>) se zasedací místností (36,5 m<sup>2</sup>)

Byt správce 85,2 m<sup>2</sup>

Doprava: 3 stání garážová, 3 vyhrazená příčná stání, možnost pohotovostního stání.



## Modulové zadání

Areál představuje soubor historických objektů různého stáří a různých okolností vzniku, které po dobu několika staletí sloužily stále stejnému účelu. Z památkových i urbanistických průzkumů vyplývá, že autentická areálů spočívá nejen v detailech, ale hlavně v celku samém. K zachování authenticity je tedy potřeba nejen opatrných restaurátorských zásahů na omítkách či repase výplní otvorů, základním předpokladem pro přijatelnou regeneraci je citlivé uchopení hmotové podstaty celku a jeho zakomponování do svého rozporuplného okolí. Jako podklad při rozhodování o zachování bourání konstrukcí a nahrazování výplní otvorů v objektech s množstvím hodnotných stavebních prvků, detailů a výplní otvorů, sloužily Stavebně historické průzkumy z let 1960 a 2003. Zvláště novější z nich obsahuje také restaurátorské průzkumy, archivní rešerše a mapové podklady, které se staly základem mé teoretické části práce. Ta se zakládá na převážně historickém urbanismu a jeho vývoji a jejím cílem je zjištění proč je čtvrť Na Františku, ač uprostřed Prahy, v podstatě periferií.

Práce se zakládá na urbanistických a sociálních vztazích, po prozkoumání mapových podkladů jsem došla k nejednoznačnému závěru, a to že čtvrť Na Františku "doplátla", na svou pozici, který se z počátku pražských dějin zdává výhodná při obchodních stezkách, nicméně v průběhu dějin se po několika urbanistických zásazích dostala do nepříjemné pozice "na poloostrově".

## Důvody Františské periferovosti lze spatřovat např. v:

- nepřítomnosti osídlení na druhém břehu - svah letenské pláně je natolik strmý že se na něm nikdy nevyvynulo žádné osídlení se kterým by "František" mohl navázat spojení
- velikost Židovského města - ze ktrého se postupně stávalo neprůchozí ghetto a bylo tudíž oblastí kterou bylo třeba obejít
- vystavění středověkých hradeb kolem starého města - způsobilo že hlavní proud obchodníků se přesunul do Dlouhé ulice - tržištěm se stává Havelské- více na jihu
- vystavění Nového Města - další odklon transportovaného zboží tentokrát na Václavské Karlovo a Senovážné nám.
- přijímání podobojí u sv. Haštala , zrušení Anežského kláštera - obojí snížilo prestiž čtvrti
- postupný rozprodej pozemků chudíně - když někde bydlí chudina tak to výstavní čtvrť nebude
- asanace a regulační plány čtvrti ve své podstatě velmi pomohly, připravili ji ovšem o její tvář která se vyvíjela po dobu devíti století.

K pochopení způsobu života ve zdejší čtvrti pomohly velmi beletristicky psané výpovědi očitých svědků dlouholetých obyvatel místních domů, viz literatura.

## Orientační stavební vývoj

Kolem roku 1400 jsou na místě dnešního Obecního dvora 4 měšťanské domy, malý domek a soukenické rámy. Těžiště zástavby bylo v jihovýchodní části areálu, při ulici U Obecního dvora, kde se nalézal největší objekt s pivovarem, sladovnou a zahradou, který prostupoval po celé délce bloku až k dnešní ulici U Milosrdných. Ke sjednocení parcel došlo snad někdy v průběhu 16. století. Jistě je, že parcelu zakupuje město pro obecní dvůr k roku 1495. A někdy po té snad dochází ke zveličující přestavbě o čemž by svědčily druhotně vložené pozdně gotické klenby v jihovýchodním objektu. K roku 1689 řadí v okolí požár, o vyhoření obecního dvora nejsou žádné archivní zprávy, nicméně vyhořel Anežský klášter, kostel sv. Haštala i sv. Ducha, a ve stejném bloku i dům na Kozlím plácku, je tedy více než pravděpodobné, že požár dům zasáhl i když možná ne v takovém rozsahu jako jiné domy v okolí. (Sdíli tu přeci jen hasiči.) Do dnešní podoby zcella areál barokní přestavba v 60. letech 18. století - 1763 je přikoupena dvorní část Riedlovského domu čp. 799. Dva oddělené dvory jsou velmi dobře vidět na Huberově pohledovém plánu Prahy. V roce 1774 byla zahájena přestavba obydlí správce dvora (stavitelé Prachner, Palliardi a Präger), v severozápadním koutě Obecního dvora je vidět na Langweilově modelu Prahy. První kompletní popis je až z roku 1799, kdy je vydán protokol z ocenění areálu zpracovaný staviteli Hegerem a Palliardim. Staroměstská obec si tehdy pújčila na stavební úpravy na jiných obecních dvorech, novoměstském (dnes v Sokolské ulici u nám. I.P.Pavlova) a malostranském (dnes ulice Letenská u bočního vstupu do Valdštejnské zahrady). V roce 1850 byla upravována vodní nádrž, svědčící o rostoucím významu obecního dvora jako hasičské stanice. Snad mezi lety 1854-57 byly přistaveny dnes již zbourané stáje. K roku 1864 byla zavedena plynořífikace a zároveň v části zbořeného východního křídla byla postavena nová svatohaštalská škola. Severní křídlo bylo v prvních třech osách adaptováno na vozové kolny, jejich původní vzhled je vidět na dobových fotografiích po roce 1889. Na sklonku dvacátých let bylo zamýšleno provést regulaci a následnou novou zástavbu bloku mezi ulicemi Kozí U Obecního dvora. Plán činžovního dvora na parcele č.k. 803/1npro pražskou městskou spošitelnu byl předložen v roce 1928. Do roku 1931 pak vznikl i sousední činžovní dům v nové uliční čáře. Tyto převýšené a do historického prostředí nepřilíš citlivě zasazené novostavby nahradili přízemní historickou zástavbu v severozápadní části pozemku. V padesátých letech sloužili dvůr technickým službám hl.m. Praha na přízemí bylo v upraveno na dílny. Degradace arálu byla završena v roce 1968 zřícením rtuťovny v nejstarší části východního křídla. Od padesátých let se také prostor dvora postupně zaplňoval dílčími přístavky. Posledním znatelným zásahem do areálu bylo umístění trafostanice v části jižního křídla kde se nachází dodnes. V roce 2002 byla zbourána klasicistní konirna navzdory stanovisku Klubu za Starou Prahu. V říjnu 2007 byla areál prodán pražským magistrátek firmě Konstruktiva Konsist. V dnešní době patří areál firmě Dvůr Josefov, která chystá rekonstrukci na bytový objekt.



## Provozně-architektonicko-konstruktivní řešení

Dům s bezbariérovými byty pro seniory

Cílovou skupinou jsou lidé důchodového věku, kteří nechtějí opustit městské prostředí, jsou zvyklí v něm fungovat, netouží po vytváření z mechanizmu města a přesunu na jeho okraj s vidinou klidu a jisté separace. Na druhou stranu vnitroblok poskytuje určitou míru klidu, lehké vymezení vůči okolnímu pulsu, který je však nadosah a částečně se vlévá do vnitrobloku v podobě osob procházejících a trávicích zde čas. Senior si může vybrat, zda ho bude pozorovat z dále, schová se před ním, nebo se stane jeho součástí.

Aby se otevření vnitrobloku nestalo pouze zkratkou, je nutné nabídnout lidem také něco, co by jim dalo podnět zastavit se, či sem přímo jít. Pokud se nespokojí s možnostmi venkovních aktivit, staví se jim do cesty kavárna, která je sice navržena v rámci domu pro seniory, ale je záměrně vystrčena mimo jeho hlavní funkci, blíže širší veřejnosti a lidé tak neřeší otázku, zda je určena skutečně také pro ně. Zároveň toto schéma v podstatě nutí seniory, který se rozhodne kavárnu navštívit, vhodně se obléci a vyjít ven, má pocit, že není stále zavřen v jednom domě, má své místo ve společnosti, ve které vystupuje s jistou vážností (oproti modelu, kde by "seběhnul dolů v papučích").

Hmota novostavby je svou západní stěnou přistavěna k slepé fasádě domu č.p.803 a dále pokračuje po hranici pozemků. Dům má dvě hmoty, z nichž nižší má 3 a vyšší 4 nadzemní podlaží, obě s pultovou střechou svažující se směrem do dvora. K západní fasádě nižší z budov je přidružena prosklená pavlač s vlastní prosklenou pultovou střechou svažitou k západu. V přízemí je v tomto lehkém obvodovém plášti průchod na malý dvorek se soukromou zahradou. V domě jsou minimální byty, může zde být ubytováno 15 lidí v sedmi jednolůžkových, dvou dvoulůžkových a dvou bezbarierových bytech. Kavárna v přízemí má v návaznosti na okolní terén sníženou podlahu vůči ostatním plochám v domě. V exteriéru je před vstupem do obytné části vyrovnávací schodiště, v interiéru pak rampa. První nadzemní podlaží je tvořeno dvěma částmi, které odděluje lehká skleněná přička - tou první je právě kavárna se zázemím, druhá, samostatně přístupná část, už slouží samotným seniorům. Poměrně široké komunikační prostory je možné využít k společným hovorům či ke čtení. Další patra slouží převážně k bydlení, v prvním patře v prostoru do ulice je velká společenská místnost s kuchyní. Centrem dispozice jsou vertikální komunikace - otevřené schodiště a evakuační výtah. V druhém patře (3NP) jsou podkrovní prostory využity pro masážní lůžka a jako ošetřovna s denní místností sester. Veškeré ubytovací jednotky a společné prostory jsou navrhovány s ohledem na užívání osobami se sníženou schopností pohybu a orientace. Třetí patro (4NP) je využito vzhledem k špatné možnosti osvětlení ke krátkodobému ubytování osob s vlastní kuchyňkou a hygienickým zázemím. V suterénu se nachází krom velké prádelny se šicím koutkem také dílna. V nižším prostoru pak další sklady pro provoz kavárny.

Konstruktivní systém je převážně zděný s betonovými stropy a dilními prvky z betonu. Schodiště je monolitické. Nosný systém je kombinovaný. Lehký obvodový plášť je tvořen sloupky z lepených vazniců a systémem Unilux, stejným způsobem je provedena střecha nad pavlačí. Fasády jsou omítané v barvě světlého okru. Okenní otvory se středně hnědými okenními rámy budou stíněny dřevěnými venkovními žaluziemi. Střešní konstrukce dřevěný krov s prejzovou krytinou se zaatkovými žlaby a vnitřními svody, pultové střechy se svažují směrem do dvora. Podlahy i schodiště z marmolea.

Objekt je standardně napojen na kanalizační, vodovodní a plynovodní řád. V kotelně v 1PP bude umístěn plynový kotel pro ohřev teplé vody a vody na vytápění. Jednotlivé ubytovací jednotky mají vlastní měření spotřeby energií a vody.

## Dům dětí a mládeže

Cílovou skupinou jsou děti a mladí lidé, kteří hledají volnočasové aktivity. Propojení s domem pro seniory nabízí mnoho možností, jak propojit tyto věkové kategorie, tak aby se mladí setkávali se starými. Seniorům také vzniká další možnost jak využít volného času. Cílem je, aby Obecní dvůr byl místem, kde se lidé budou rádi potkávat a společně se bavit při nejruznějších aktivitách. Stavající zástavba je shlukem objektů různého stáří a velikosti. Nejnovější a nejvyšší je původní budova svatohaštské školy, která byla násilně vložena do uzavřené nižší pobarokněné zástavby.

Budovy budou obnoveny v co nejautentičtějším duchu, obnova je navržena v souladu s mezinárodními zásadami v péči o památky, zejména pak zachování vrstevnatosti (v objektu se např. nachází řada druhů oken, které je vhodné zachovat). Obnova objektu je navržena s co možná minimem zásahů do stávajícího zdiva, ale zároveň s důrazem na provozní funkčnost a pokud možno komfort. Byla snaha nedeklasovat prostory hodnotných historických interiérů vkládáním příček.

Problematiké bylo vyrovnání se z povinností bezbarierových přístupů, v jižní části východního křídla byla proražena barokní klenba pro vedení výtahové šachty, a to v prostoru bývalé příkladací komory. V prostoru haštské školy bylo pro vstup výtahové šachty vybráno místo s nejmenším dopadem.

V obou případech jde o výtahové plošiny bez strojovny, aby neutrpěly krovy. Krovy nejsou bezbarierově přístupné. Protože je vstup oproti přízemnímu podlaží výrazně snížen, bylo pro vyrovnání úrovní použito dvou ramp pro vozíkáře. V obou směrech od vrátnice jsou schodišťové plošiny, v jižní části plošina vertikální umístě zvýšené podlahy, v severní pak aby nezmenšovala únikovou šířku schodiště je plošina skladačí.

Mezi největší, dle mého soudu, však přinosem zásahy patří hlavně:

- vytvoření arkád v jižním křídle, jde o sporné prolomení, neboť ve všech obrazových pramenech jsou arkády v přízemí zazděné. Jejich otevření zvyšuje kvalitu prostoru.

- nové dveřní výplně v severním křídle a hlavní vstupní dveře v haštské škole s proskleným světlíkem jako volné kopie na základě starých fotografií.

- uzavření areálu novostavbou v nízké podélné hmotě, vyhraňující se vůči činžovní zástavbě.

Fasáda haštské školy do ulice je zdobena neorenesančním dekorem, bude štukatérsky opravena bez použití fasádních barev. Dvorní průčelí je bez dekoru.

Ostatní objekty mají fasády sjednocené barokní přestavbou, tyto budou také štukatérsky opraveny. Barevnost je dána na základě restaurátorského průzkumu. Freska se znakem města pražského nad průjezdem do dvora bude restaurátorský opravena.

V budově svatohaštské školy jsou hlavní prostory DDM s vrátnicí a mnoha multifunkčními sály. Prostory jsou pronajimatelné pro jednotlivé kroužky, vyučující docházejí na své hodiny a nepotřebují žádné zázemí. Menší prostory jsou proto využity jako sklad židli a rekvizit.

Navazující prostory s vlastním vstupem jsou v přízemí využity pro centrum předškolní výchovy, což je přidružená funkce DDM, která působí jako mateřská školka, s kratším provozem, obyčejně jsou zde děti jen dopoledne nebo odpoledne a nejede zde a v nejnižší místnosti pak s přednáškovou místností pro zájmové skupiny. V patře pak funguje administrativní zázemí DDM jako jsou finanční a učení kanceláře, servrovna či ředitel.

Jižní křídlo je po otevření arkád využito pro sklad zahradnického náčiní a pro půjčovnu venkovních her. Prostory v patře jsou bytem správce.

Posledním objektem jsou bývalé stáje, které jsou z poloviny využity jako garáže pro tři automobily a dílnu, v druhé polovině jsou keramické a sochařské dílny, a v blízkosti vchodu do areálu toalety.

Část patra je využita jako klub mládeže s volným přístupem, (kulečník, šipky, knihovnička a stolní hry)



Konstrukční systém je stěnový z kamene a cihelného zdiva, v přízemí jsou klenuté stropy, různého druhu podle stáří. Ve východním křídle jsou pozdně gotické bezžeberré klenby, v jižním renesanční skřípková, v haštalské škole jsou segmentové klenby do kolejnič. Ke všem je nutno přistupovan ohleduplně a zajistit jejich pevnost, poté budou opraveny trhlíny ve zdivu a omítky očištěny. V dalších patrech jsou ploché dřevěné stropy. Ve východním křídle velmi degradované stropní trámy budou nahrazeny novými dle dochovaných zbytků. V prostoru všech stávajících objektů budou opraveny podlahy, dřevěné kamené a cihlové budou opraveny a přeloženy podle míry jejich opotřebení. V místech nedochovaných podlah nebo betonových záplat bude tato vyjmuta a opravena dle dochovaných kusů. Budou vytvořeny šachty pro výtahy a stoupačky. Vkládání nových konstrukcí je navrženo a musí být prováděno s maximální opatrností ke konstrukcím stávajícím. Příčky budou provedeny odstranitelným způsobem tj. ze sádrokartonu, v případě příček mezi kancelářemi pak jako montované prosklené příčky Unilux. Oprava krovů je popsána ve zprávě ing. Malinského. Střešní krytina

#### Technická infrastruktura

Obecní dvůr je napojen na veškeré inženýrské sítě. Rozvody budou zkontrolovány a doplněny. Připojky všech inženýrských sítí budou zřízeny pro novostavbu, budou napojeny na řady a rozvody v ulici U Milosrdných. Ve všech objektech bude zaveden teplovodní otopný systém.

#### Požární řešení

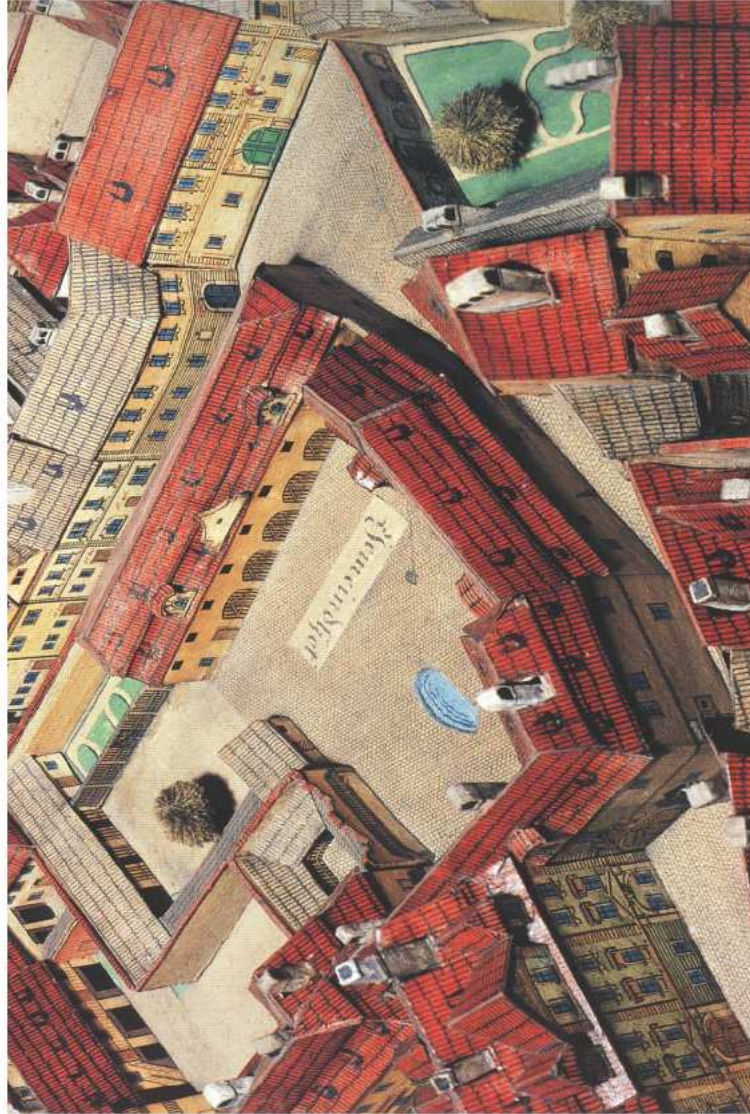
Objekty jsou přístupné pro zásah hasičů z prostoru dvora a z obou přilehlých komunikací. Vjezd hasičů na poze-mek je umožněn bránou z ulice U Milosrdných, u rohového vícepodlažního bytového objektu (roh ulic U Milosrdných a U Obecního dvora č.p. 1017) bude nutné zajistit požární nástupní plochu o rozměru 6 x 10 m, která může být součástí přilehlé komunikace, ale nesmí sloužit k parkování vozidel. Objekt je rozdělen na požární úseky, z každého vedou jedna nebo dvě únikové cesty podle kapacity objektů.

Koncepce zabezpečení užívání stavby osobami s omezenou schopností pohybu a orientace Novostavba má zajištěné užívání stavby osobami s omezenou schopností pohybu a orientace podle vyhláška č. 174/1994 Sb.: je navržen bezbariérový vstup přímo s chodníku. Veškeré vnitřní komunikace budou odpovídat vyhlášce. V areálu budou dvě vyhrazená parkovací místa pro osoby s omezenou schopností pohybu. Všechny prostory v rekonstruovaném objektu č.p. 1017 s výtahem budou mít bezbariérový přístup. Obchodní plochy a plochy pro služby budou mít také bezbariérový přístup. V jižní části východního křídla je výtahová plošina se zdvihem do prvního patra. Umožňuje výstup v mezonetu kde je sklad úklidových prostředků. V prostoru haštalské školy jsou při vstupu zvidněné plošiny oběma směry. Do dalších pater je bezbariérový přístup umožněn výtahovou plošinou. V každém patře jsou bezbariérové toalety.

#### Literatura:

- MEZNIČK, Jaroslav. Praha před husitskou revolucí 1. vyd. Praha: Academia, 1990. 300 s. ISBN 80-200-0270-7
- DOLEŽALOVÁ, Eva; NOVOTNÝ Robert; SOUKUP, Pavel. Evropa a Čechy na konci středověku 1. vyd. Praha: Filosofia, 2004. 468 s. ISBN 80-7007-194-X
- SOUKUPOVÁ, Helena. Anežský klášter v Praze. 2. vyd. Praha: Vyšehrad, 2011. 461 s. ISBN 978-80-7429-012-1
- SOUKUPOVÁ, Helena. Klášter sv. Anežsky České: historie 1. vyd. Praha: Národní galerie, 1993. 50 s. ISBN 80-7035-005-9
- Architektura v českém národním dědictví 1. vyd. Praha: SNKLU 1961. 877.
- TOMEK, Václav Vladivoj. Praha 1872
- TOMEK, Václav Vladivoj. Dějepis města Prahy. 2. vyd. Praha: Nakladem knihupectví Fr. Řivnáče 1892-1906. 7 sv.
- PETRAŇ, Josef et al. Dějiny hmotné kultury II/2 1. vyd. Praha: Karolinum, 1997. s. 481-1003. ISBN 80-7184-086-6
- KUCHAŘ, Karel. 1 mapa Plán Starého a Židovského Města Pražského 1. vyd. Praha: Kartografické nakladatelství, 1969. s. 8
- HRŮZA, Jiří. Praha v plánech a projektech: od středověku po současnost Praha: Útvar rozvoje Hl.m.Prahy, 1999. 127 s. ISBN 80-239-9015-2
- BOROVÍČKA, Blahomír; HRŮZA, Jiří, Praha: 1000 let stavby města 1. vyd. Praha: Panorama, 1983. 296 s.
- HRŮZA, Jiří. Urbanismus světových velkoměst. I. Díl, Praha. 1. vyd. Praha: Ydavatelství ČVUT, 2003. 191 s. ISBN 80-01-02764-3
- RUTH,František. Kronika královské Prahy a obcí sousedních. Díl I, Ulice Anenská – Karlov. 2. vyd. Praha: Nakladatelství Lidové noviny, 1995. 472 s. ISBN 80-7106-131-X
- RUTH,František. Kronika královské Prahy a obcí sousedních. Díl II, Karlova třída – U Pujčovny. 2. vyd. Praha: Nakladatelství Lidové noviny, 1995. s. 473- 898 ISBN 80-7106-132-8
- RUTH,František. Kronika královské Prahy a obcí sousedních. Díl III, Purkyňova ulice – Žofin. 2. vyd. Praha: Nakladatelství Lidové noviny, 1996. s. 899-1244 ISBN 80-7106-133-6
- LORENC, Vilém. Nové Město pražské. 1. vyd. Praha: SNTL, 1973. 200. [8] s.
- LIBAL, Dobroslav; MUK, Jan Staré Město pražské: architektonický a urbanistický vývoj. Praha: Nakladatelství Lidové noviny, 1996. 539 s. ISBN 80-7106-167-0.
- VEJDĚLEK, František Památník hasičského sboru král. hlav. města Prahy: 1853-1903. Praha František Vejdělek, 1903. 160 s.
- DRAGONOUN, Zdeněk K lokalizaci pobřežní partie opevnění Starého Města pražského Staletá Praha Sv.22, PParmahaatky: y pod zeOmsiwald. 1992.
- NAVRÁTIL, Karel Osudy kostela, fary a školy u sv. Haštala v Starém Městě Pražském, s připojením životopisu, historických dat o ostiaticích. Praha: Rohlíček a Sievers, 1861.
- PATRNÝ, M. ; a kol. SHP: Obecní dvůr Praha Staré Město Praha: 2003. 1890.
- Základy starého mistopisu pražského, I, Praha :
- Instrukce pro dvorecké šafáře k čištění ulic, Magistrát královského hlavního města Prahy

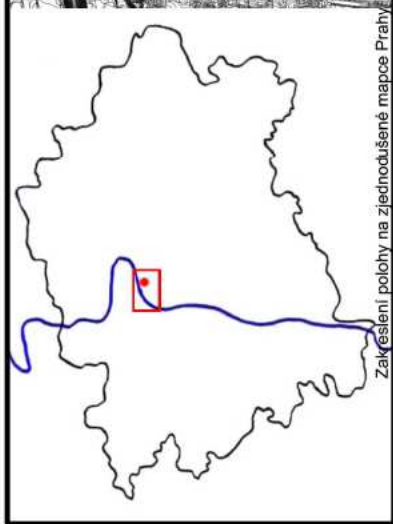




## ČÁST MODULOVÁ



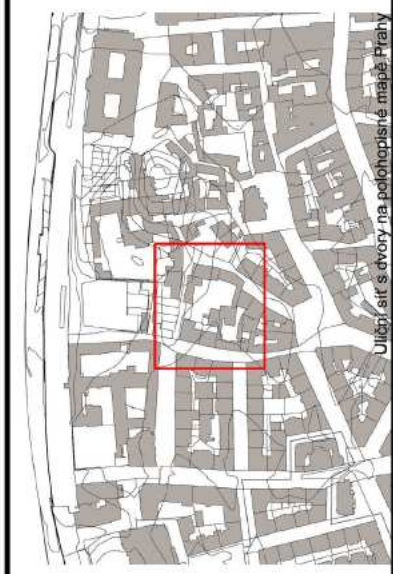
# ŠIRŠÍ VZTAHY - ÚZEMNÍ PODKLADY



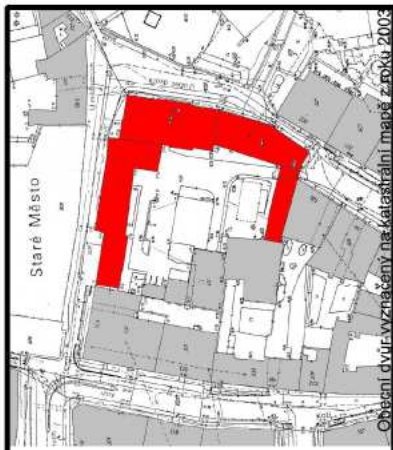
Zakášené polohy na zjednodušené mapce Prahy



Území Starého Města na pobližší mapě Prahy



Uliční síť s dvory na polohopisné mapě Prahy



Obecní dvůr vyznačený na katastrální mapě z roku 2003

Okolí Anežského kláštera patří k nejpůvabnějším, avšak z hlediska urbanismu zároveň nejproblematičtějším partím Starého Města. Přes své nepopíratelné kouzlo bylo v době ohnivých bojů za záchranu staré Prahy tak trochu na okraji zájmu a právě zde dobehala pražská asanace, spojovaná často mylně jen s demolicí Židovského města, nejdříve, až do 30. let 20. století. I přes překvapivé pokračování ještě v 70. a 80. letech 20. století - si však zdejší historická zástavba uchovávala velmi silný a specifický charakter, který musí být pečlivě zvažován při každém záměru dostavby či novostavby v oblasti, která si bezprostředně souspívá. ... Biegel, R. *Novostavba U Milosrdných v hodině dvanácté*. Za starou Prahu. Věstník Klubu Za starou Prahu, 10/2009, roč. 39, č.3, s. 8-15.



Satelitní mapa zdroj: Mapy.cz



Pohled na Obecní dvůr ze severu zdroj: Mapy.cz

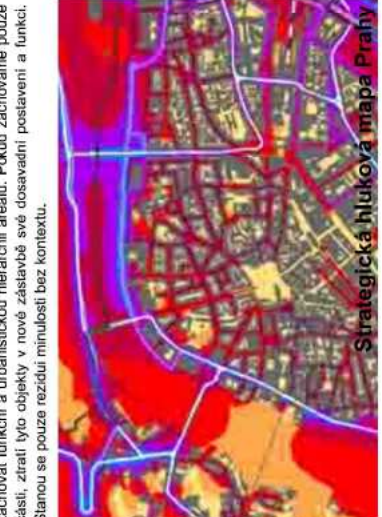


Pohled na Obecní dvůr z východu zdroj: Mapy.cz

Cílem mě revitalizace je zachovat areál jako historickou stopu v kontextu nového urbanistického uspořádání. Tedy nepracovat se stávajícími objekty jako se záležití brzdicí rozvoj území, ale nalézt takové hmotové a funkční řešení, které nové využije stávající zástavbu a její dlouhá léta se vyvíjející vztahy a formu. Dle mého názoru právě kontinuita vývoje je největší kvalitou areálu. Tato kontinuita se otevírá do urbanistické formy i do zařízení a detailů jednotlivých staveb. Pokud chceme tuto kontinuitu zachovat musíme zachovat funkční a urbanistickou hierarchii areálu. Pokud zachováme pouze části, ztratí tyto objekty v nové zástavbě své dosavadní postavení a funkci. Stanou se pouze reziidii minulosti bez kontextu.

Mnohem podrobnější v dané lokalitě byly územně analytické podklady. Neexistence regulačního plánu je v tomto případě chybou. -Na výkresu dopravy je pátná řídkost MHD. Opravdu blízko je jen autobusová zastávka 133 Na Františku (350 m = 4 min.), nejbližší tramvajové stanice jsou Pravnická fakulta (600 m = 7 min.) a Dlouhá (400 m = 5 min.). Stanice metra Staroměstská (650 m = 8 min.) a Náměstí Republiky (750 m = 9 min.). Oproti tomu je docházková vzdálenost na Staroměstské náměstí 550 m = 7 min. což je velmi lukrativní např. pro obytný dům.

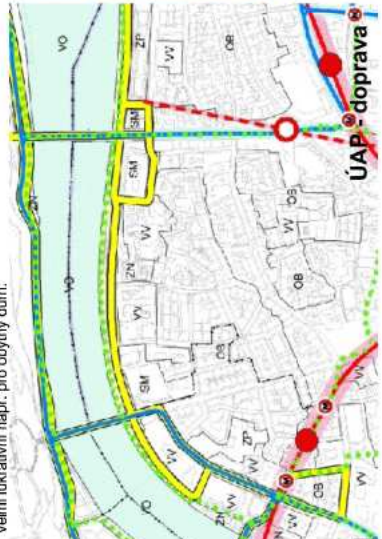
Prostože jsem se několikrát pokusila získat podklady k městské památkové rezervaci, krom mapky určující její hranice, jsem nezískala nic podstatného. Závěry: do areálu není vhodné umístit stravovací zařízení v klidné zóně je možné umístit např. místní knihovnu či dům dětí a mládeže - bezpečnost dětí v nízké dopravě dle úp majoritní využití pro bydlení



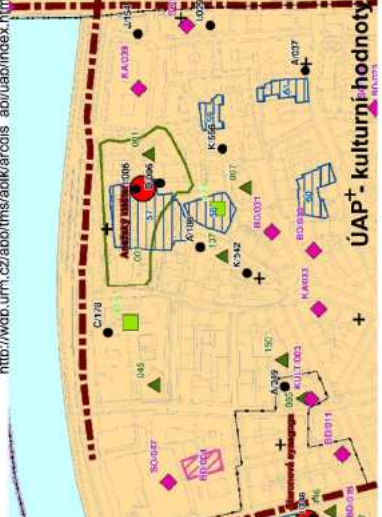
Strategická hluková mapa Prahy



ÚP Prahy



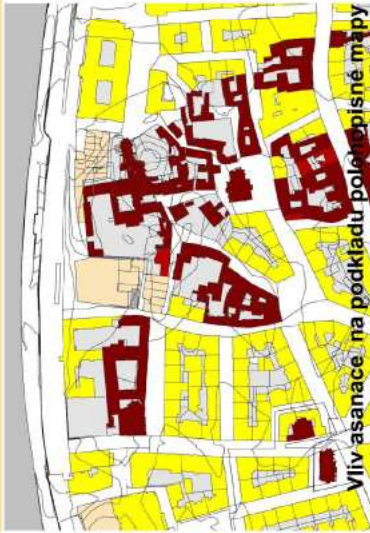
ÚAP - doprava



ÚAP - kulturní hodnoty



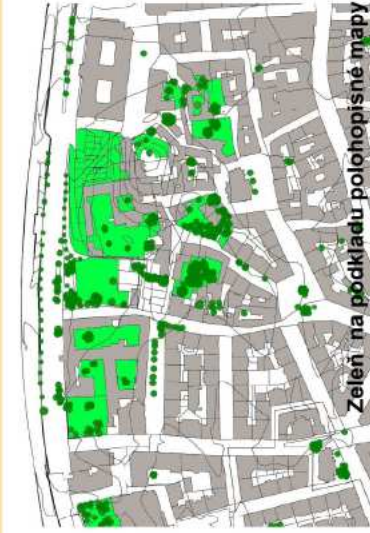
# PRŮZKUM LOKALITY



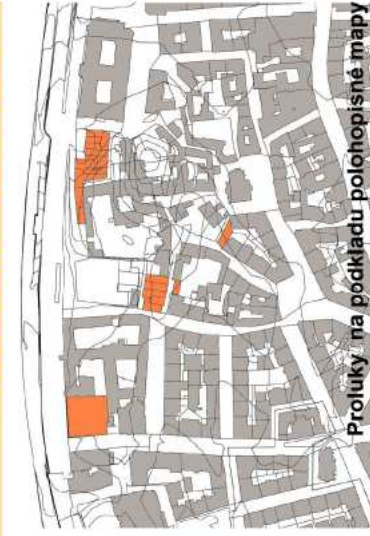
Území je z urbanistického hlediska jedno z neproblematictějších na Starém Městě. V době bojů za záchranu Staré Prahy bylo na pokraji zájmu, a pražská asanace zde dobehala nejdéle, až do 30. let. Žluté jsou stavby vzniklé v nových uličních sítích na nových uličních úrovních. Tmavě červeně domy které se "ozdravení vyhlý". Běžově pak parcely na jejichž místech již nebyly domy znovu vystavěny.



Osobní průzkum parteru přinesl další nová zjištění. Barevná mapka ukazuje míru využití území, šedě jsou partery bez obchodního využití, růžové jsou partery obchodně využitě, oranžová představuje specifikum využitého parteru a to hostince či restaurace. Červeně jsou hotely, zeleně občanská vybavenost vzdělávací (školy a nemocnice), fialově občanská vybavenost kulturní (kostely, divadla, muzea) a veřejné stavby.



Až překvapivé je množství zeleně, které je v území zachováno i nově vysazeno. Nesporně by městu prospělo kdyby alespoň některé byly veřejnosti přístupné.



Problematické proluky na exponovaných místech. Tři jižní mají již "svě" projekty, o kterých je vedena odbornou veřejností diskuse o jejich vhodnosti.

Kostel sv. Salvátora

Kostel sv. Františka

Anežský klášter

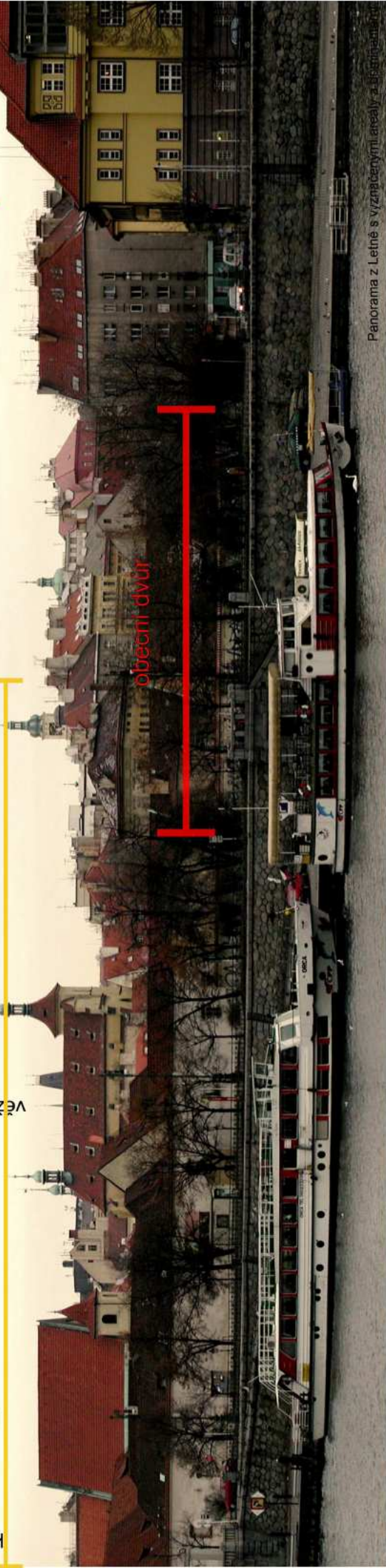
Věž Obecního domu  
Prašná brána

Věž sv. Hatala

Věž sv. Josefa v.  
sv. Josef větší

obecní dvůr

nemocnice  
Na Františku



Panorama z Letné s vyznačenými areály a příslušnými objekty



# MAPOVÉ PODKLADY

K mapám:

- Poměrně zásadní jsou při zkoumání staré Prahy Tomkovy rekonstruované mapy, jejich výpovědní hodnota je vysoká. Tomek trávil mnoho času při porovnávání kupních smluv a sestavil z nich tři mapy k zásadním okamžikům pražské historie. N a detailu mapy k roku 1400 je na místě obecního dvora vidět pravděpodobný rozsah domu Jana z Weilburka pražského písaře, a soukenických rámy.
- Obraz rudolfínské Prahy dává netradiční pohled na Prahu R. Saveriho - velmi názorně je vidět proč se Praze říkalo stověžatá, vypovídací hodnota je velmi dobrá co do důležitých staveb, ostatní dělají zmiňným jen stafáž, v popředí je rozpoznatelná brána Anežského kláštera za kterou by měl být rozpoznatelný Obecní dvůr, vezmu-li v potaz podobu obecního dvora na Huberově pohledu, je možné, že malá dlátovitá střecha nad hranou klášterní zdi by mohla být brána Obecního dvora.
- Ungerův plán Prahy mapuje především židovské město, je otočen o 90° a nahore má západ, v případě Obecního dvora je zcela zcestný, mezi pěticí zobrazených kostelů, je zobrazen jediný blok s židovskou školou, blok obecního dvora zcela chybí.
- Huberův pohledový plán ukazuje již mnohé podrobnosti, o kterých jinde nejsou zmínky, záběr na obecní dvůr před přikoupením dvora domu č.p.799 s bránou v ohradní zdi. Je vidět také patrová brána s, pravděpodobně městským, znakem nad vjezdem. Hergetův a Jüttnerův plán ukazují skrumož domků kolem anežského kláštera. Začíná se modelovat čtvrť taková, jakou ji popisuje Géza Včelička.
- Rozdíl v mapě stabilního katastru a indikační skice s reambulacemi ukazují proměny území ještě před velkou asanací, pravděpodobně kdyby v tomto tempu probíhalo ozdravení města i nadále udržely by si svůj potenciál i jiné později asanované části, takové pozvolné "ozdravení zdola".

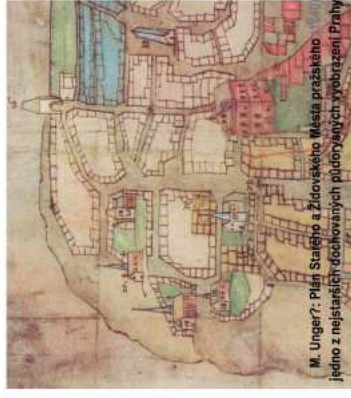
Na výčtu relevantních historických událostí je názorně vidět jak se z ve dvanáctém století ještě bohaté a jisté výstavní oblasti stává během staletí chudinská periferie, jejíž další vývoj ruší asanace a její regulace. Po dlousáhlém výzkumu umístění obchodních i kulturních center, jsem došla k možnému závěru, a to že za postupnou degradaci místa může více faktorů v čele s nevhodným geografickým umístěním vůči ostatním lokalitám. Neboli umístění Anežské čtvrti mezi Židovským městem a hradbami je opakovaný v jižní, horní, části starého města, nicméně tato má neocenitelnou pomoc v levobřežním osídlení se kterým čile komunikuje. Na levém břehu Vltavy u Františku do dnešních dnů není žádná relevantní zástavba. Svah protějšího břehu, který vytváří onen typický pražský meandr je na osídlení, se kterým by mohlo pražské město komunikovat, příliš strmý. Pozdější uzavření jediného dalšího směru komunikace hradbou, vytváří z poloostrov, do kterého je jediný vstup branou sv. Františka. Druhý soustředný kruh hradeb odkláni veškerou ostatní dopravu do ulice Dlouhé, a svatofrantišská brána tak slouží v podstatě jen lokálním účelům. Vybudování náběžních zdí a komunikace, odklonilo poslední možné zbytky dopravy a tak se ulicemi svatoanežské čtvrti pohybují jen místní, jen zřídka jsou zde k vidění turisté.



Rekonstrukční plán předhusitské Prahy (1200, 1348 a 1419) Wáclava Wladivoje Tomka z roku 1892 - v bloku mezi Kozí a U Obecního dvora jsou patrné soukenické rámy a dům Doktora Jana z Weisburka



Pohled na rudolfínskou Prahu od R. Saveriho v pohledu od severu kolem roku 1608 - za povšimnutí stojí velká brána ve zdi areálu anežského kláštera.



M. Unger: Plán Starého a Židovského města pražského jednoho z nejstarších dochovaných půdorysů vyobrazení Prahy



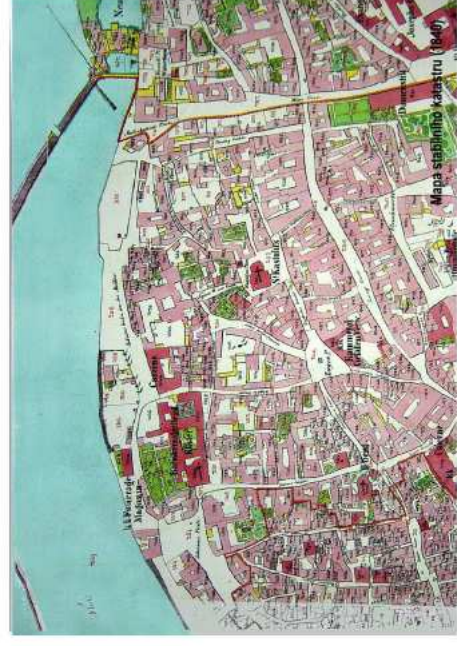
Langweilův model Prahy (1826-1837)



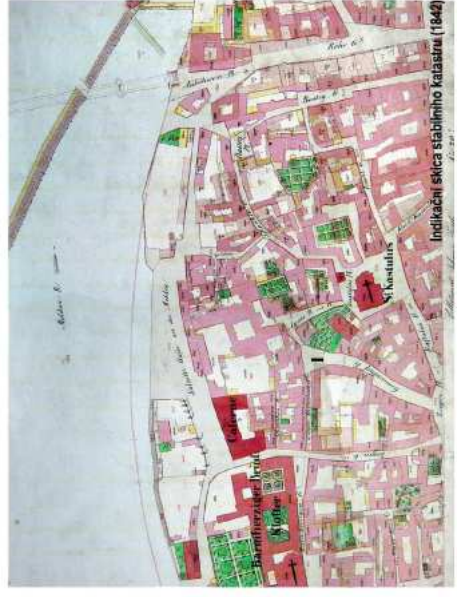
Hergetův plán Prahy (1789)



Jüttnerův plán Prahy (1815)



Mapa stabilního katastru (1840)



Indikační skica stabilního katastru (1840)



# MAPKY VÝVOJE

konec 12. stol.



- 973 - pražské biskupství, benediktiny u sv. Jiří
- 993 - klášter benediktnů v Břevnově
- 1041 - kamené opevnění hradu
- 1060-1086 bazilika sv. Víta
- 1070 - Vratislav II. přesídil na Vyšehrad
- 1096 - židovská osada blízce neurbaněho místa vydrancována křesťany
- 1140 - královská rezidence zpět na hradě
- 1140 - stranovský klášter premonstráti
- 1165 - špitál Johaniů vedle Juditina mostu
- 1172 - dostavěn Juditin most
- 1215 - biskupský dvůr na MS předmostí

Haštalská ulice je součástí tisíce kilometrů dlouhé "Grand Via" z 9. stol. - obchodní stezky ze západu na východ, která využívala brod u dnešního Klárova. O obchodním významu svědčí počet kostelů kolem obou stezek (sv. Haštal, sv. Kliment, sv. Petr - němečtí rytíři) a předchůdce staronové synagogy v židovské osadě.

konec 13. stol.



- 1223 - templáři u sv. Vavřince
- 1226 - domnickáni u Juditina mostu
- po 1231 - opevnění starého Města
- 1232 - Havelské město, minority u sv. Jakuba
- 1233 - němečtí rytíři z Porčíř k sv. Benediktovi
- 1234 - Anežský klášter - klarisky a minority
- 1252 - křížovníci s červenou hvězdou k mostu
- 1257 - opevnění Malé Strany
- před 1270 zvyšování úrovně terenu na SM
- 1270 - stavba Staronové synagogy
- 1292 - cisterciácký klášter aulá regia na Zbraslavi

Hradby nepojímají všakerou zástavbu, části osídlení zůstávají mimo hradby. Některé trasy jsou hradbami přímo přerušeny. Původní trasa (Haštalské-Sroká) směřující k brodu byla nahrazena Dlouhou. Kamenný most kromě navazuje na stávající uliční síť. Nové tržiště na Havelském městě odklánil obchodní centrum více na jih, Anežský klášter, přebíráním významně úlohy pohřebiště králů, ovlivňuje své okolí. Se smrtí zakladatelky a po vystavení kláštera na Zbraslavi tento svůj význam částečně ztrácí.

konec 14. stol.



- 1331 - dláždění ulic SM, udržování číselny ulic
- 1336 - radnice SM
- 1344 pražské arcibiskupství
- 1347 - karmelitáni u P.M. Šnežné, benediktiny Emauzy
- 1348 - založeno Nové Město, univerzita
- 1348-1350 opevněno Nové Město a Malá Strana
- 1355 - benediktiny u sv. Ambrože
- 1357 - nový Kamenný most
- 1359 - stavba kotců na Havelském tržišti
- 1377 - radnice na Novém Městě
- 1391 - založena Bellémská kaple

Novoměstské hradby výrazně ovlivnily vztahy prostorů, hlavní směry Nového města určují, které ze staroměstských tras budou zachovány a ze kterých se stanou místní komunikace. Je posílána spojnice mezi Pražským hradem a Vyšehradem a na významu získává trasa na Kutnou Horu (Caleiná - Hybernské), u hradě je vystaven Králův dvůr - královská rezidence. 1402 - potouchlé zakoutí u řeky Vltavy mezi Regitřím, Židý a Františkem, kde zvláště za soumraku není pokojný chodec jistý svou bezpečností

konec 15. stol.



- 1419 - počátek bojů uvnitř pražských měst
- 1421 města rovnoprávnými šlechtě
- 1421-1424 spojení pražských měst
- 1448 - Jiří z Poděbrad správcem a feudtalem měst
- 1458-1490 - přestavba Staroměstské radnice
- 1475 - základy kamen Prašné brány
- 1485 - královská rezidence zpět na Hradě
- 1489 - stavba staroměstské vodárenské věže
- 1495 - stavba Novoměstské vodárenské věže
- 1495 - koupěn Obecní dvůr

Století neklidu. Světlé stavby byly pro lid ztělesněním všeho proti čemu se pozvedl. Utoky byly mířeny hlavně proti klášterům a kostelům ve kterých se kázalo proti husitství, z kláštera u sv. Jakuba se stala zbrojnice a mincovna. Po ovládnutí Prahy Jiřím z Poděbrad se začalo s opravami. Anežský klášter zůstává opuštěný. U sv. Haštala se přijímá podobojí až do rekatolizace.

konec 17. stol.



- 1519-35 stavba Pinkasovy synagogy
- 1547 - Ferdinand I. omezil práva pražských měst
- 1578-1602 jezuitského k. sv. Salvátora
- 1590-92 stavba Malselovy synagogy
- 1590-97 Vlášská kaple
- 1596 - Krocínova kašna na St. nám.
- 1608 - pohled na Prahu (R. Savery)
- 1618 zesilování středověkého opevnění
- 1625 - domnickáni u sv. Jiří
- 1634 - plán St. a N. Města (S. Globice)
- 16407 - plán St. a Ž. Města (M. Unger)
- 1650 - vztýčení mariánského sloupu na St. n.
- 1654-60 Klementinum + konvent
- 1657-1720 budování barokního opevnění
- 1689 - velký "Francouzský" požár
- 1695 - veduta Prahy (Oudén Allen)
- Anežský klášter v rukách domnickánů, od 1556. byly prodávány a pronajímány budovy konventu minoritů, klarisky od 1629 zpět, Velký požár zachytil většinu čtvrti Na Františku, sv. Haštal, Anežský klášter, i domy v bloku kolem Obecního dvora.

konec 19. stol.



- 1769 - Hubertův plán Prahy
- 1773 - zrušen jezuitský řád
- 1782 - nové aleje - zasypaný hradi příkop
- 1782-3 zrušeno 23 klášterů a 35 kostelů
- 1784 - spojení pražských měst
- 1789 - Hergelův plán Prahy
- 1811-1815 - Jütemerův plán Prahy
- 1826-37 Langwetterův model Prahy
- 1830 dokončena kanalizace SM a NM
- 1835 - dokončena dlažba všech ulic
- 1841 - dokončen řetězový most Františka I.
- 1845 - povodeň, ovlivnila výšku nových nabřeží
- 1844-45 - stavba Masarykova nádraží
- 1847 plynové osvětlení hlavních ulic Prahy
- 1850 připojení Josefova jako Prahy V.
- 1865-1866 řetězový most Františka Josefa
- 1884 Holešovice Připojeny k Praze jako Praha VII.
- 1886 - stavební řád pro Prahu
- 1887 - regulační plány

Regulace, Asanace

Klášteř byl proměněn ve věznici, později v ubytovnu vojenských dělí, nakonec v sídle a skladiště. Byly byly pronajaty chudiny. Svatoanežský František se stává čtvrtí pražské plevecké chudiny "horší dravější a syrovější než potěšné a boží Podolí".

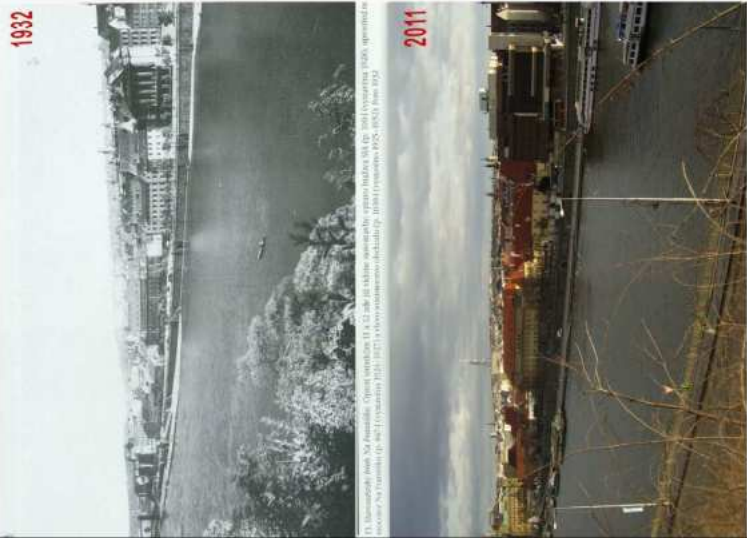
- 1873 - odmitnutí pamětního spisu svazu inženýrů a architektů
- 1883 - návrh na asanaci Josefova a části St. Města
- 1886 - veřejná soutěž na regulaci St. a Ž. města
- 1889 - "Finis Gheio" A. Hurlig - podklad pro asanaci
- 1891 - Jubilejní výstava
- 1893 - kanalizační systém, zákon o vyvlastnění
- 1897 - "Bestia Triumphans"
- 1899 - založení "Klubu Za starou Prahu"
- 1902 - vypsaná nová soutěž na základě všeobecného nesouhlasu, která měla brát větší ohled na existující hodnoty
- 1913 - přívod vody z Káraného
- 1921 - Velká Praha

V době ohnivých bojů za záchranu Prahy byl František na okraj zájmu a pražská asanace zde dobehala smad nejdříve - překvapivě ještě v 70. a 80. letech 20.století. Zdejší historická zástavba st. i přes četné ztráty, zachovala velmi silný a specifický charakter. Pražský František je nadále plný atmosféry jako ve Slinadlech Jaroslava Foglara, je plný pražského tajemství Gezy Vozelky.

V jednotlivých mapkách jsem se pokusila zachytit některé vlivy na okolí Františku. Světla běžová skvrna přibližně určuje židovskou osadu, jejíž tvar a rozloha jsou nicméně velmi proměnlivé, a tak se nezabývám jejími hranicemi. Důležité je, že postupně odděluje severovýchodní město Staré Město od jihu západního. Dalším významným zásahem do vývoje místa bylo vystavení hradeb, které změnou tras odklonily obchodní ruch k jihu. Krátké trvání významnosti anežského kláštera a prosuliv haštalské školy daly místu punc bohatsví a vlivu, který již nikdy nedošel zpět svému vlivu. Husitské rebelie porušily kontinuitu vývoje lukrativního prostoru a dlouhodobě odvrácením náboženství od katolického a protestantského způsobilo postupně oslabení vlivu. Pobělohorská rekatolizace místních protestantských dokončila sestupnou křivku lukrativnosti čtvrti. A v rozprodeji pozemků chudiny vytvořila základ pro periferiovatost místa. Genius loci je v paměti místa, až do nakázané asanace stály domy na starých základech vyhořelých či vytopených obydlí, a odkazovaly na staletí vývoje. To že lidé na Františku měli nedostatek peněz způsobilo, tak jako i v jiných oblastech, že staré bylo dochováno autenticky bez větších zásahů, prověřené generacemi. Ostatní stavby jsou označeny barvou dle svého vzniku, nebo radikální přestavby podle standardní síp barevnosti. Na mapkách jsou zvýrazněny v době kdy měly největší vliv na své okolí.



# ASANACE



1932

Fotografie z <http://fotoalba.centrum.cz/> Vence 011 Praha



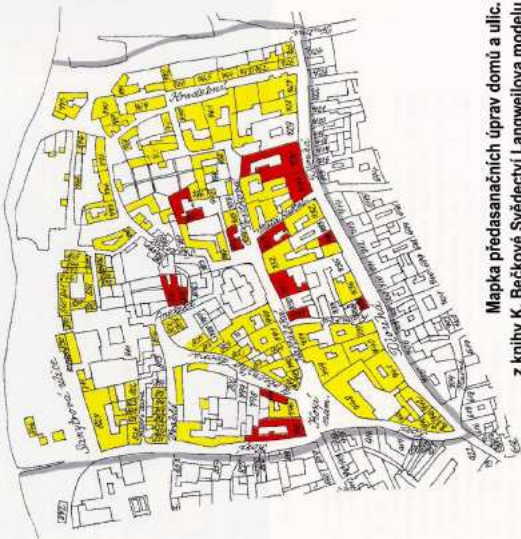
1869

Fotografie z <http://www.fotoalbumy.cz/> Vence 011 Praha

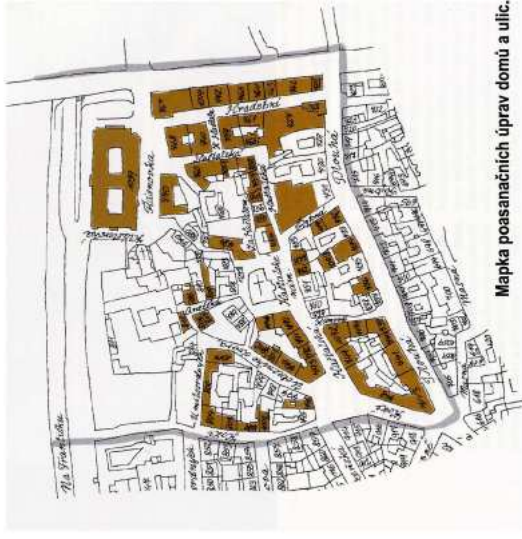


2011

Fotografie z <http://www.fotoalbumy.cz/> Vence 011 Praha



Mapka předasanačních úprav domů a ulic.  
z knihy K. Bečkové Svědectví Langwellova modelu



Mapka posanačních úprav domů a ulic.



Rájecký most Františka Josefa na úpatí, or. přeještě či, na Boštic

Repro z knihy: Katerina Bečková, „Lost Prague, The City's Historic Centre, Pasejka, Praha 2007, (c) Archiv hlav. města Prahy



Budování Pařížské ulice také zvané „Asanační“

• Rodily v mapě stabilního katastru a indikační skice s reambucemi ukazují proměny území ještě před velkou asanací, pravděpodobně kdyby v tomto tempu probíhalo odzdravení města i nadále udržely by si svůj potenciál i jiné později asanované části, takové pozvolně „ozdravení zdořa“.

• Podle J.Kaifana měly být v asanační oblasti zachovány kostely sv. Ducha, sv.Františka v anežském klášteře, sv. Hnětala, synagoga, židovský hřbitov, ale „dvůr Anežský rovnom širokou třídou protínat a tím východní část nověto nábřeží s náměstími Hášalským a Dlouhou třídou spojena byla.“

• Na kresebných mapkách dole je na podkladě Jüttnerova plánu, žluté jsou domy zbořené, červené domy radikálně přestavěné po roce 1837. Na vedlejším obrázku jsou, na podkladě dřívější mapy, hnedě vyznačeny domy které po roce 1837 nově vystavěny, v nových uličních čárech, mnohdy na vysokých podezdívkách.

• O změnách v pražských ulicích vydává svědectví kniha Zmizelá Praha Jana Minařika porovnáující záznamy na obrázcích s dnešním stavem. Mnohdy jsou tato porovnání řísní. Ukončím Všeříčkovými slovy „I když někdy a někde zřihle a zasněně vzpomínám na uprchlé mládí, nikdy a nikdy se nesnažím lítovat „starých zlatých časů“. Nikdy a nikdy nesvoluji k jejich návratu.“



1932



Ulice U Milosrdných



Pohled na František z Látné



Ulice U Obecního dvora



Brána Anežského kláštera



Ulice U Milosrdných



Ulice Kozi



Ulice Kozi a Bilkova



Anežský klášter

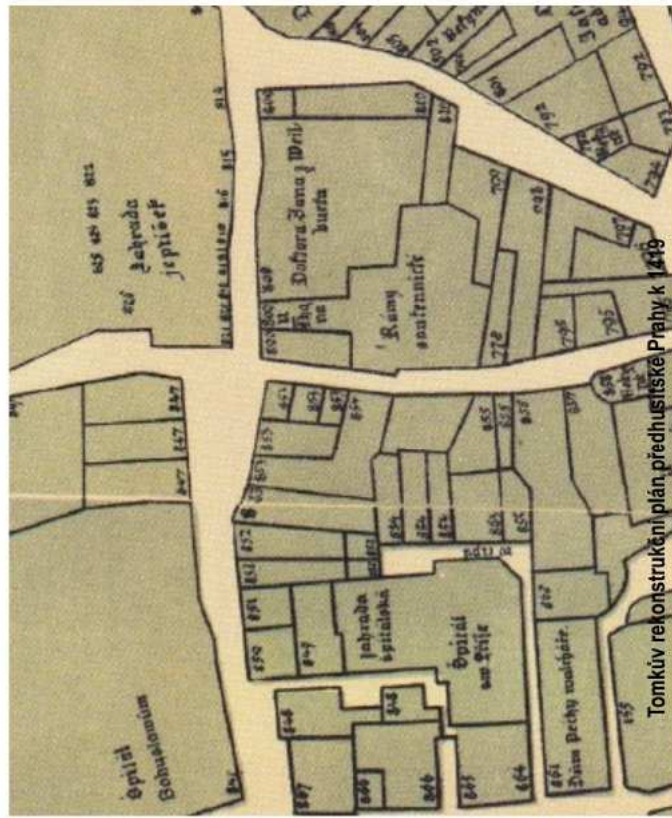
## Z knihy Zmizelá Praha Jana Minařika



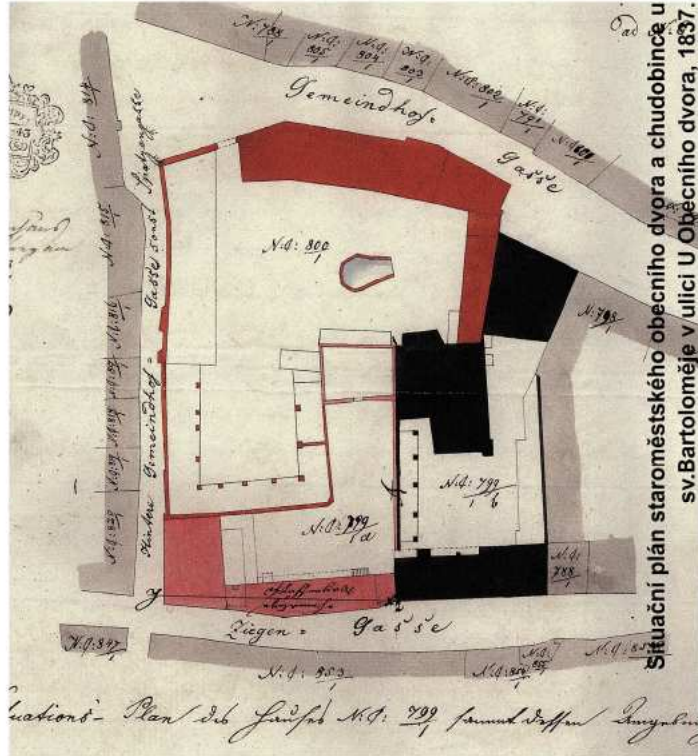
První dokumentace v rámci Pasportizace areálu byla zpracována D. Libalem pod SÚRPMO v roce 1960. Byly zaměřeny fasády a pudorysy a na plánových podkladech zpracován v tradiční barevné škále stavební vývoj areálu.

O nový podrobný průzkum objektu bylo zažádáno s prvními projekty na rekonstrukci a rehabilitaci areálu. Byl rozdělen na dvě etapy, I. byla zpracována v zimě roku 2002. Průzkum se týkal objektů Obecního dvora (U obecního dvora 9 a 11, č.p. 800, 1017, Praha 1), druhá pak byla dokončena na jaře roku 2003. Standardní stavebně historický průzkum byl zpracován pod vedením M. Patrného, J. Beránkem a J. Záhorkou, část archivní zpracovala K. Hanzlíková. Během průzkumu byl, bez umožnění průzkumu a proti výslovnému souhlasu Klubu za Starou Prahu, zbořen objekt klasicistních stájí. Aby uvolnil místo pro rentabilní novostavbu. Neochota spolupráce a neklid provázely celé průzkumnické práce.

Archivní část je zpracována s velkou pečlivostí. Množství dohledaných pramenů a literatury umožňuje docházet na základě terénního průzkumu k fundovaným závěrům. Ve stavebně historické části bohužel chybí architektonicko-památkové hodnocení, které by přispělo k větší důslednosti a pečlivosti při obnově.



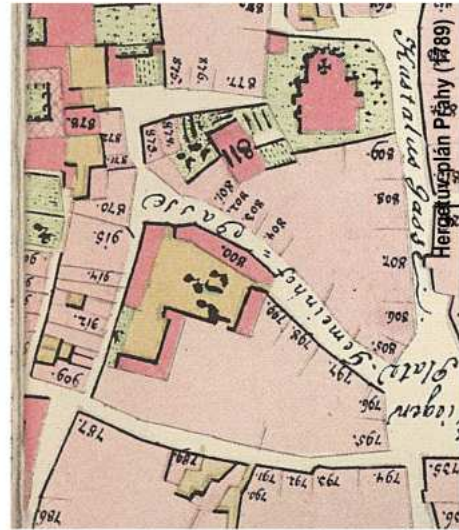
Tomkův rekonstrukční plán, předhusitské Prahy k 1419



Situční plán staroměstského obecního dvora a chudobince u sv. Bartoloměje v ulici U Obecního dvora, 1837.



Rekonstrukční plán Prahy (1689)



Hergauzplan Páhy (1809)



Jüttnerův plán Prahy (1815)



základní údaje:

památka: **městský dům - Obecní dvůr**  
 ochrana: **zapsáno do st. seznamu před r. 1988**  
 památkou od: **3.5.1958**  
 číslo rejstříku ÚSKP: **38 793/1 - 401**  
**44 539/1 - 1752**

název okresu: **Praha hl.m.**  
 sídelní útvar: **Praha**  
 část obce: **Staré Město 400017**  
 katastrální území: **Staré Město**  
 parcelní číslo: **928, 929**

ulice: **Praha 1, U Obecního dvora, U Milosrdných**  
 čísla popisná: **800, 1017**  
 čísla orientační: **9, 11, 16, 18**  
 městská část: **Praha 1**

stavební úřad: **Úřad městské části Praha 1**  
 finanční úřad: **Finanční úřad pro Prahu 1**  
 historická země: **Čechy**  
 majitel: **Dvůr Josefov s.r.o.**  
**Půlkruhov 786/20, Praha, Vokovice, 160 05**  
 číslo LV: **2854**



STAVEBNÍ HISTORIE

Bývalý areál Staroměstského obecního dvora se rozkládá na velké parcele, na ní stávaly již ve 14. století domy a soukenické krámy. Kolem roku 1400 zde stával rovněž pivovar se sladovnou a zahradou. Nejstarší částí areálu je gotické přízemí východního křídla (při ulici U Obecního dvora) se středověkou, zalamující se uliční čarou, v němž se nacházejí pozdně gotické křížové klenby ze 16. století, středověké obvodové zdvo objektu je masivní, dosahuje značné tloušťky, v přízemí je patrně starší než v patrech. Křídlo při ulici U Milosrdných bylo původně hospodářské, zbudované při středověké zdi, barokní a pozdně klasicistní úpravy, budova přiléhající k severnímu křídlu na západě zbořena, v současné době můžeme vidět otisk střechy.

Vznik Staroměstského obecního dvora je možno klást do období gotiky, v 16. – 18. století došlo k přestavbě a rozšíření dvora. Ze 17. století pocházejí křížové klenby v části jižního křídla, kolem poloviny bylo přestavěno patrové jižní křídlo, zbudován průjezd a zaklenut českými plackami. Část východního křídla byla zvýšena o patro, bylo sem vloženo nové schodiště a provedeny nové přčky, které zcela odstranily bývalý dispoziční gotický charakter východního křídla objektu.

Dnešní stav odpovídá posledním úpravám, které proběhly k roku 1841, kdy byl dvůr rozšířen přikoupením přiléhající části čp. 799/1. Roku 1874 došlo ke zboření přízemních koníren a na jejich místě vyrostla nová budova čp. 1017/1, patrně v této době byla zbývající přízemní část východního křídla zvýšena o patro. V tomto období došlo rovněž ke zboření jednopatrových objektů čp. 799/1 a byla zde postavena dvoupatrová novostavba, 1899 přestavěno severní křídlo, upraveny vjezdy do dvora, zrušeno polopatro. Další úpravy 1926, 1935 a 1946. V roce 1931 byl zbořen dům z roku 1874 a postaveny domy čp. 803 a 804.

Dvůr byl využíván k úschově vozů, ustájení koní, zásob sena, rovněž pak hasičských povozů a stříkaček.

Přes veškeré stavební úpravy, kterými objekt dvora prošel, si zachoval svůj charakter.

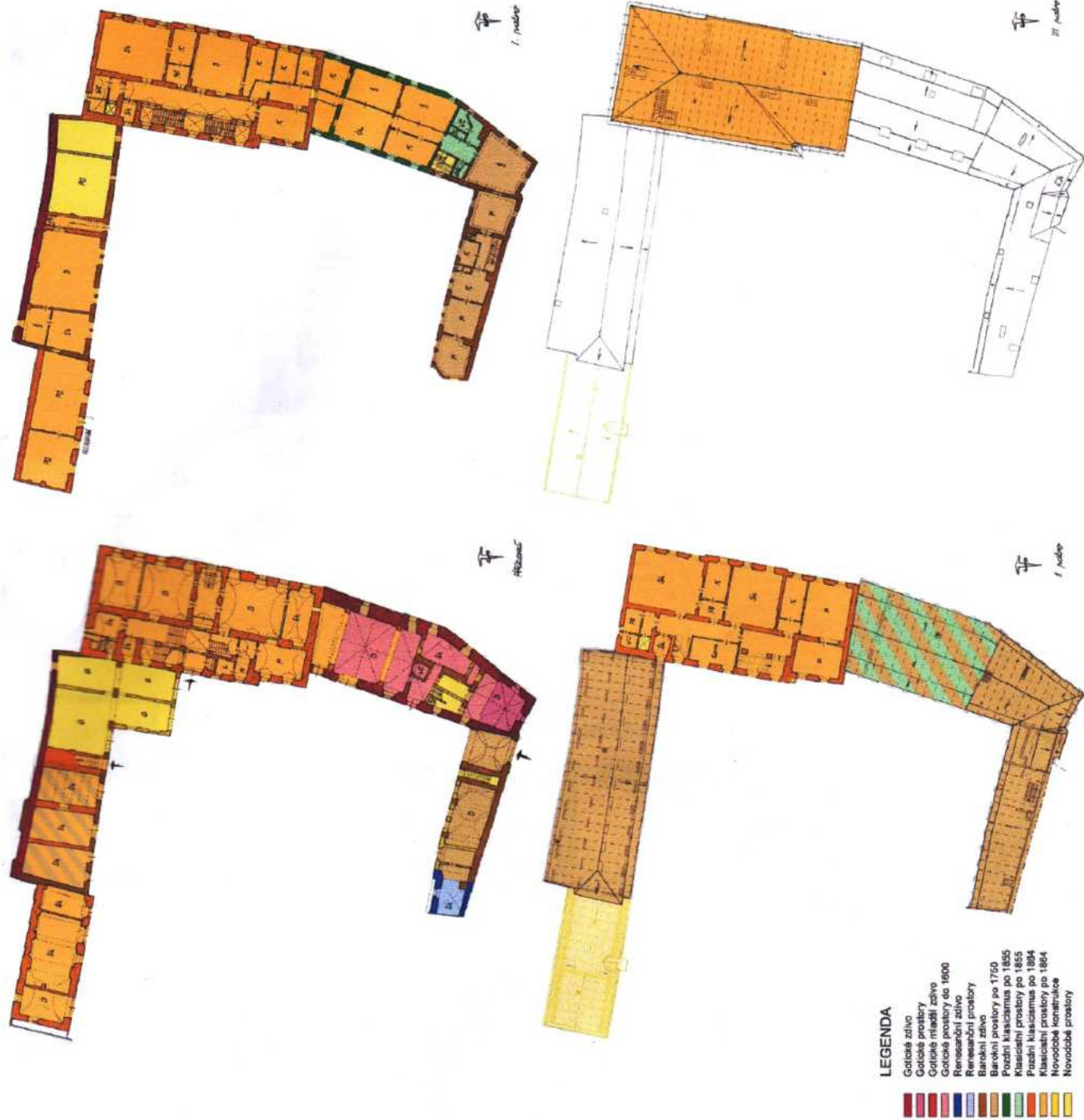
Ve všech budovách jsou ve větší či menší míře dochovány uměleckohistorické prvky, které dokládají vývojové fáze jednotlivých časových úseků.

Jejich prezentace a zachování při nadcházející rekonstrukci celého areálu je naprosto samozřejmá.

K dalším doporučením při obnově je třeba zmínit zachování barokních krovů v traktu 4 a 2, kde není možné počítat s půdními vestavbami.

Budova klasicistních stájí bude zachována vzhledem ke klenutým prostorům přízemí.

Bude respektováno zachování rozdílné výšky střeš jednotlivých objektů.



**LEGENDA**

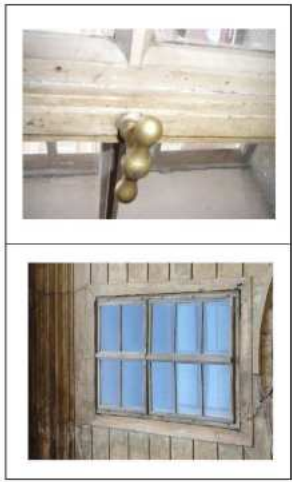
- Gotické zdivo
- Gotické prostory
- Gotické třířadí zdivo
- Gotické prostory do 1600
- Renesanční zdivo
- Renesanční prostory
- Barokní zdivo
- Barokní prostory po 1750
- Pozdní klasicismus po 1855
- Klasicistní prostory po 1855
- Pozdní klasicismus po 1894
- Klasicistní prostory po 1894
- Novodobé konstruktive
- Novodobé prostory



# PRŮZKUMY

Dále byly provedeny tyto průzkumy:  
 Geodetické zaměření - firma Gekon; Hydrogeologický průzkum - UNIGEO a.s.; Geotechnický průzkum - UNIGEO a.s.  
 Statický posudek - Ing Cerný; Stavebně technický průzkum - DIS; Terénní rekognoskace - Water system  
 Restaurátorský průzkum - Špale V.; Soupis umělecko-historických prvků - Krušinová A.; Rezy a zaklady sousedních budov - Mgr Krušinová

**Otkno – prvek 31**



**Umístění:** 1. patro, l. osa zleva, trakt 4, uliční jižní fasáda + 1. patro trakt 4, dvůrní severní fasáda

**Popis:** špatrové dvoukrídlo, šestiatnikové otkno, světlíkový dvovrádkový čtyřbokový nástavec, osazené v lici řasdy (klasickým úpravou), dobové kování, náter bílý emal, celkový počet 1 + 8 ks severní dvůrní fasádu

**Materiál, technika:** měkké dřevo, malířská práce, párování kování mosaz, kovolepcká a cizlercká práce

**Rozměry:** v 195 cm, š 54 cm

**Srv:** vnitřních i vnějších rámm špatný, značně mechanické poškození  
**Návrh na obnovu:** průzkum, vyhodnocení, konzultace se zástupci památkové péče, restaurování dle repase dle průzkumů, včetně kování

**Pozdně gotický portál – prvek 21x**



**Umístění:** přízemí, dvůrní fasáda, trakt 2, západní ploché

**Popis:** kamenný profilovaný portál, pozdější cihelné ploché

**Materiál, technika:** pískovec, kamennická práce

**Srv:** poměrně dobry

**Návrh na obnovu:** restaurátorský průzkum, vyhodnocení, konzultace se zástupci památkové péče, celkové restaurování

**UMĚLECKO-HISTORICKÉ PRVKY**



**Materiál, technika:** vápno

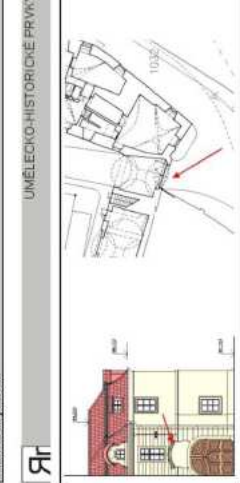
**Popis:** malba nad portálem

**UMĚLECKO-HISTORICKÉ PRVKY**

**Umístění:** první přízemí, fasáda do ulice U Obecního dvora, vstupní dveře

**Rozměry:** 140 x 200 cm

**Umístění na plánu:** (indicated in the plan below)



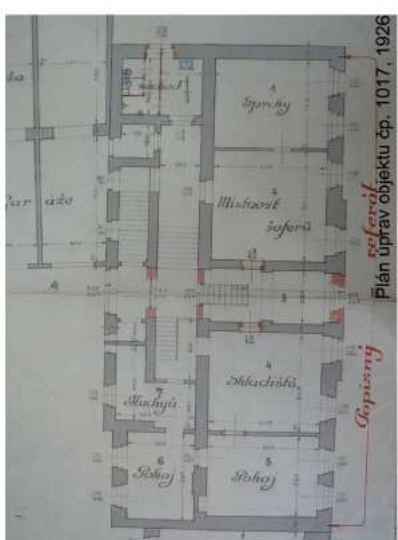
**Popis:** (text describing the artwork)

(Detailed description of the artwork, including its style and historical context)

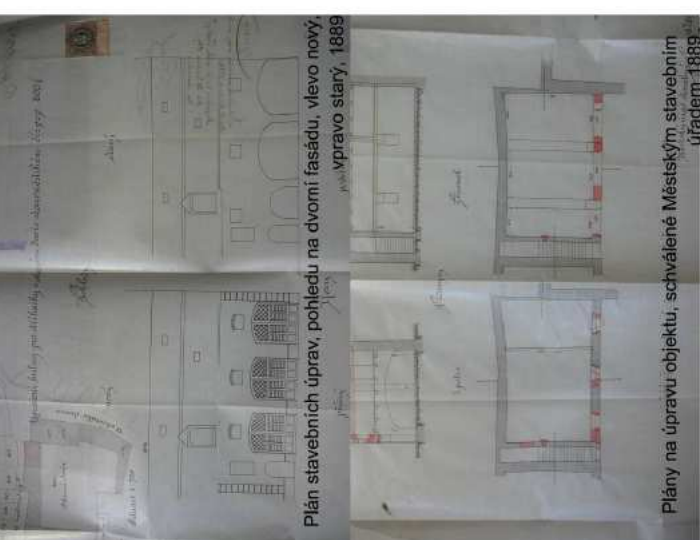
(Further details about the artwork, including its significance and the restoration process)

**Umístění a záběr:** (location and view of the artwork)

## Dendrochronologický průzkum Kyncl T.



Plan úprav objektu čp. 1017, 1926

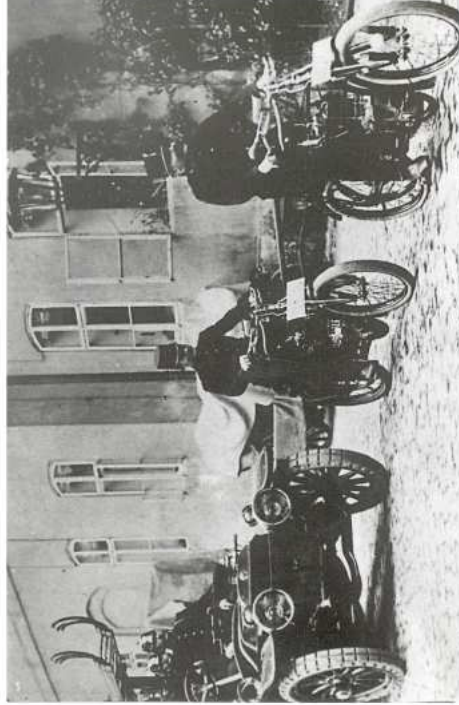
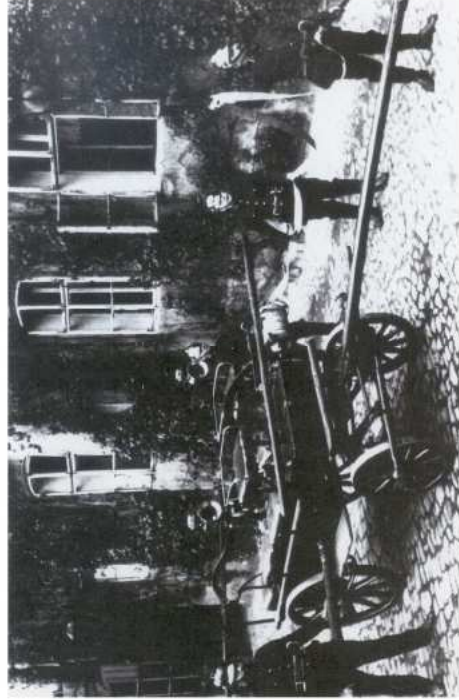


Plan stavebních úprav, pohledů na dvorní fasádu, vlevo nový vpravo starý, 1889

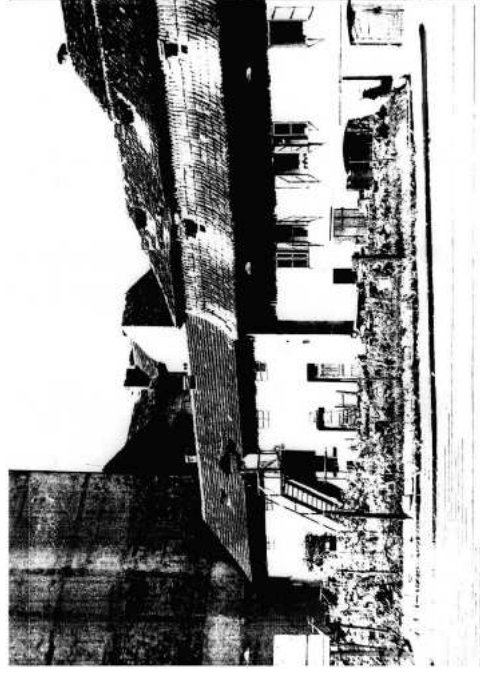
Plány na úpravu objektu, schválené Městským stavebním úřadem 1889



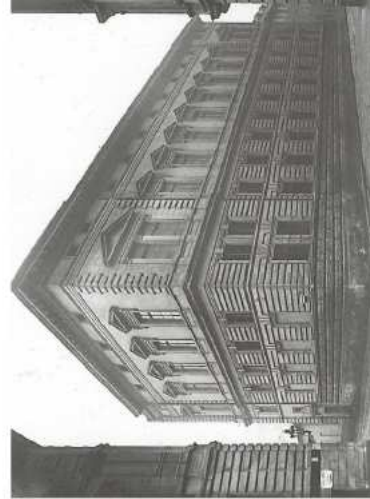
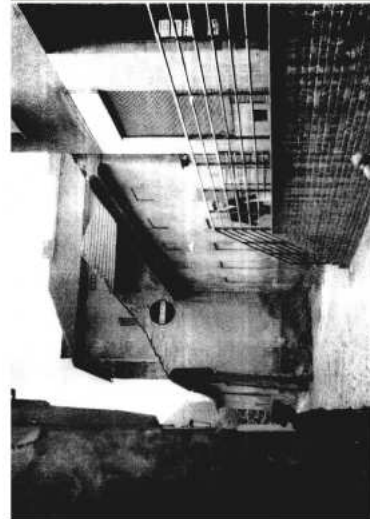
# ARCHIVNÍ FOTOGRAFIE



Fotografická sbírka Klubu Za starou Prahu



Archiv hlavního města Prahy. Sbirka fotografií a negativů H2





FOTOGRAFIE SOUČASNÉHO STAVU







**ČÁST NÁVRHOVÁ**



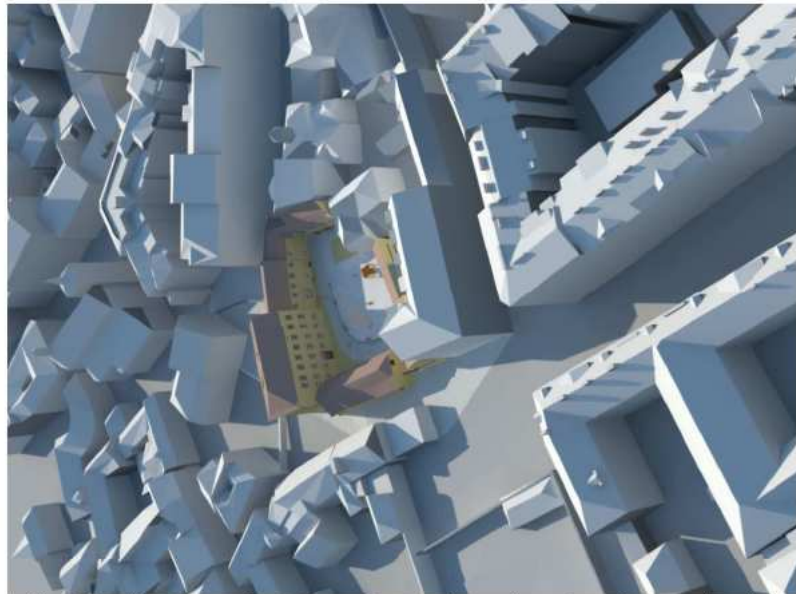
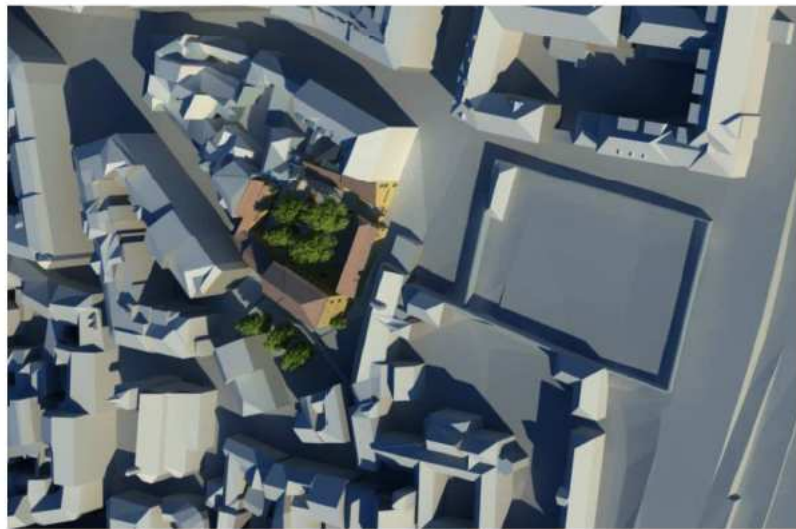
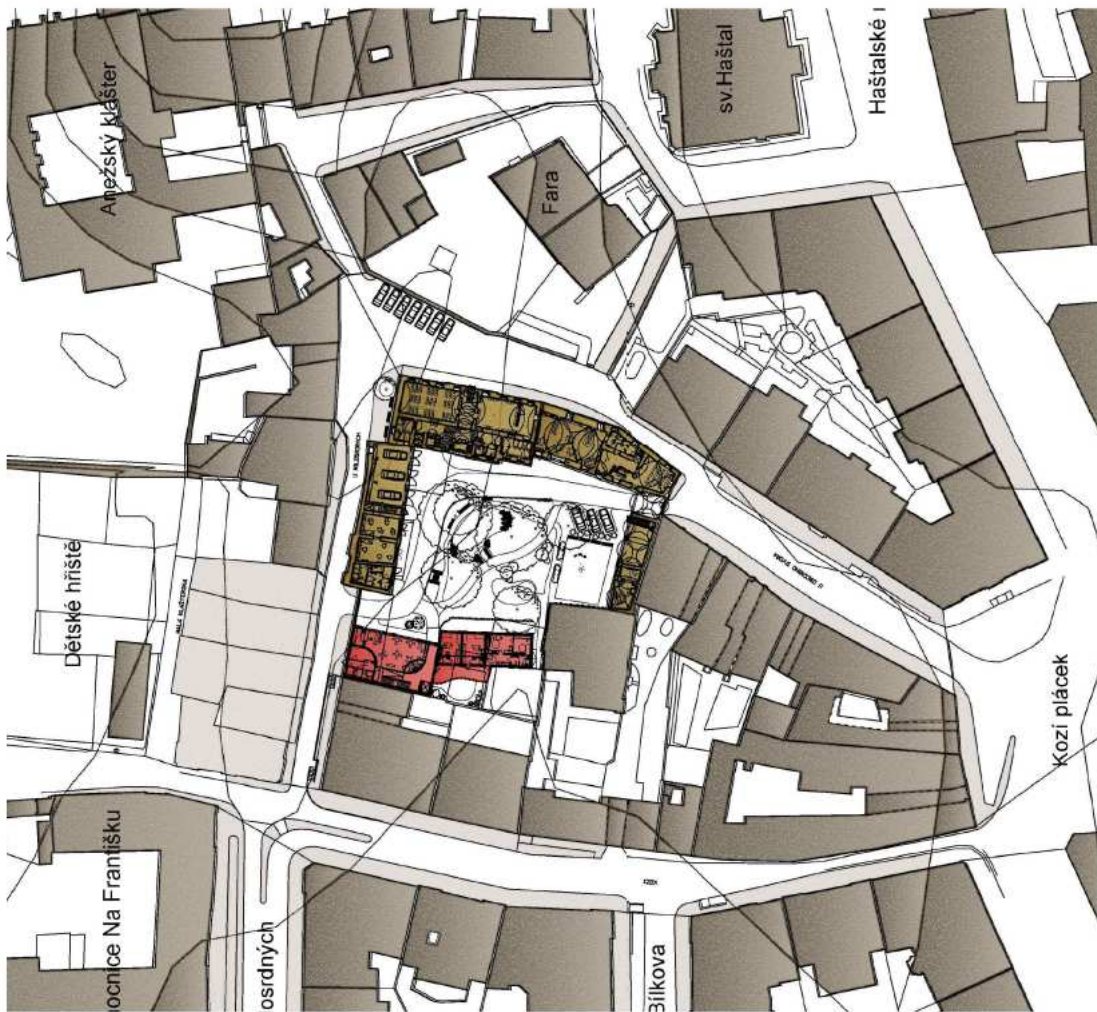
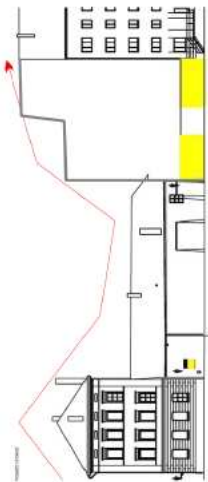
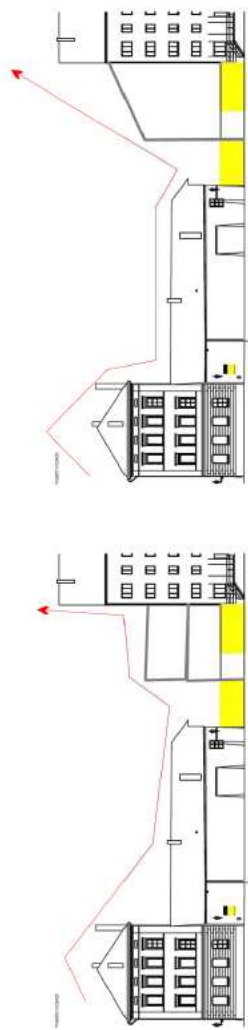
Je jisté že pro to aby areál byl pro vlastníka výnosný je třeba umístit do proluky po stájké novostavbu, ta by však měla být co nejcitlivější, aby neporušila atmosféru obecního dvora.

Cílem diplomního projektu bude teťy nalézt funkčně, urbanisticky a architektonicky vhodné řešení využití a případné dostavby Obecního dvora. Při hledání vhodné funkce budoucího projektu je vhodné hledat instituce (veřejného charakteru), které v místě chybí, případně jsou ve své činnosti jakkoli omezořovány prostorem.

V návrhu novostavby do proluky je třeba vycházet z nerovnováhy sousedních objektů: lze se stím vypořádat třemi způsoby a to

je možné zachovat nižší úroveň - původní zástavby či lze kopířovat úroveň zástavby posašacní, a za třetí je možné se s tímto relativně velkým zubem vyrovnat dynamickým stupňováním. Protože většina návrhů které jsem měla možnost vidět se zaobývá právě třetí možností, a protože e i mě přijde pro dané území nejvhodnější pokusím se vypořádat s touto třetí možností po svém

Možnosti je mnoho...









# PERSPEKTIVY NADHLEDOVÉ

## Dům s bezbariérovými byty pro seniory

Cílovou skupinou jsou lidé důchodového věku, kteří nechtějí opustit městské sester. Veškeré ubytovací jednotky a společné prostory jsou prostředí, jsou zvyklí v něm fungovat, netouží po vytváření z mechanizmu města navrhovány s ohledem na užívání osobami se sníženou schopností pohybu a orientace. Třetí patro (4NP) je využito a přenosu na jeho okraj s vidinou klidu a jisté separace. Na druhou stranu vnitroblok poskytuje určitou míru klidu, lehké vymezení vůči okolnímu pulsu, vzhledem k špatné možnosti osvětlení ke krátkodobému který je však nadosah a částečně se vlivá do vnitrobloku v podobě osob ubytování osob s vlastní kuchyňkou a hygienickým zázemím. procházejících a trávicích zde čas. Senior si může vybrat, zda ho bude pozorovat z dále, schová se před ním, nebo se stane jeho součástí.

Dům má dvě hmoty, z nichž nižší má 3 a vyšší 4 nadzemní podlaží, může zde být ubytováno 15 lidí v sedmi jednolůžkových, dvou dvoulůžkových a dvou bezbariérových bytech.

Kavárna v přízemí má v návaznosti na okolní terén sníženou podlahu vůči ostatním plochám v domě. V exteriéru je před vstupem do obytné části vyrovnávací schodiště, v interiéru pak rampa. První nadzemní podlaží je tvořeno dvěma částmi, které odděluje lehká skleněná přička - tou první je právě kavárna se zázemím, druhá část už slouží samotným seniorům. Poměrně velké středně hnědými okenními rámy budou stíněny dřevěnými venkovními žaluziemi. Střešní konstrukce dřevěný krov s podlahy i schodiště z marmolea. Podlahy i schodiště z marmolea. První nadzemní podlaží je tvořeno dvěma částmi, které odděluje lehká skleněná přička - tou první je právě kavárna se zázemím, druhá část už slouží samotným seniorům. Poměrně velké středně hnědými okenními rámy budou stíněny dřevěnými venkovními žaluziemi. Střešní konstrukce dřevěný krov s podlahy i schodiště z marmolea.

Objekt je standardně napojen na kanalizační, vodovodní a plynovodní řád. V kotelně v 1PP bude umístěn plynový kotel pro ohřev teplé vody a vody na vytápění. Jednotlivé ubytovací jednotky mají vlastní měření spotřeby energií a vody.



Pohled s ptáčích perspektivy se zakreslenými stromy

## Dům dětí a mládeže

Cílovou skupinou jsou děti a mládí lidé, kteří hledají volnočasové aktivity. Propojení s domem pro seniory nabízí mnoho možností, jak propojit tyto věkové kategorie, tak aby se mládí setkávalo se starými. Seniorům také vzniká další možnost jak využít volného času. Cílem je, aby Obecní dvůr byl místem, kde se lidé budou rádi potkávat a společně se bavit při nejrůznějších aktivitách.

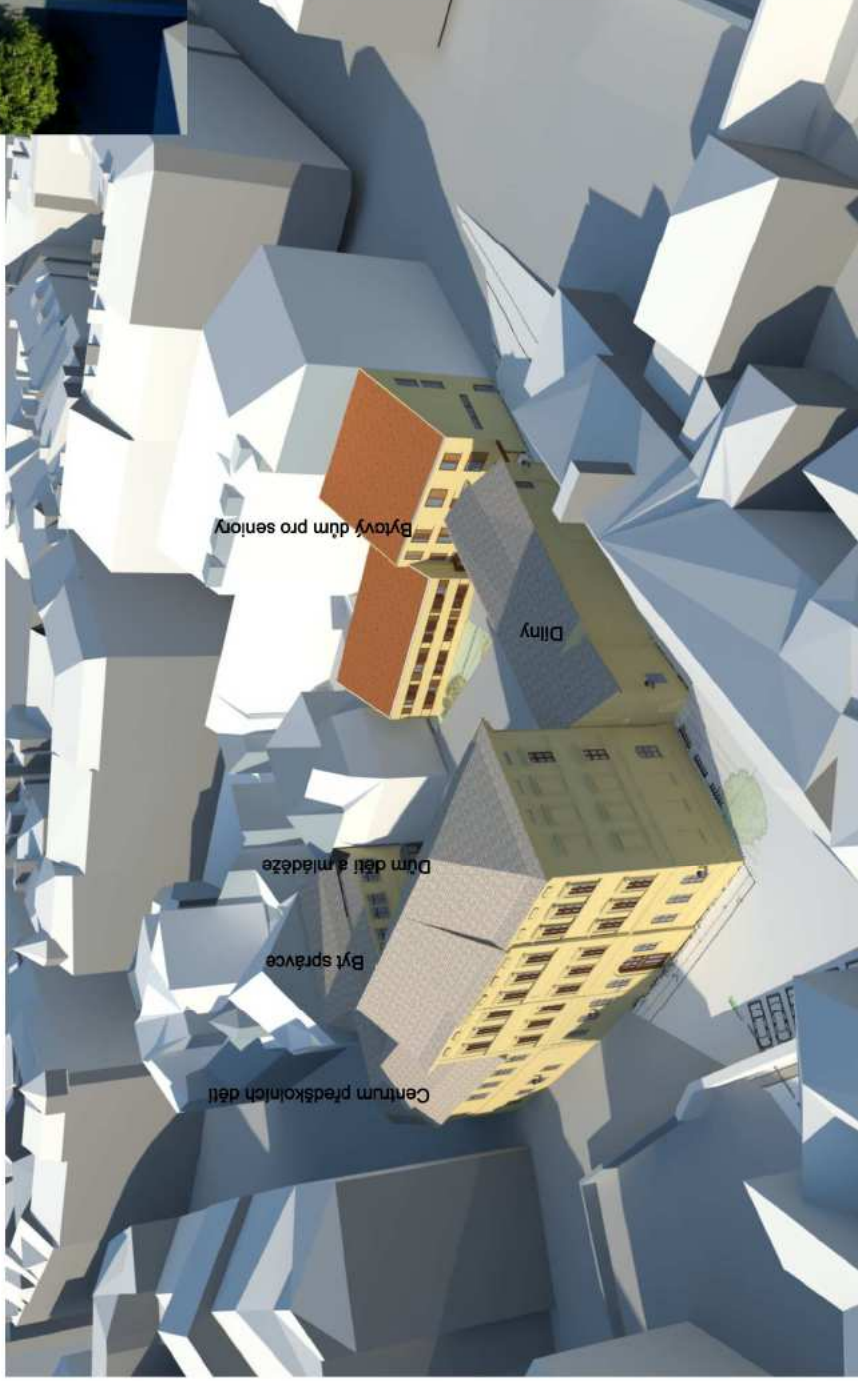
Vstup do areálu je dvěma branami jednou od jinovýchodu z ulice U Obecního dvora od Kozího plácku, a druhou ze severu z ulice U Milosrdných s možným, ne-li potřebným, propojením na dětské hřiště a zahrady Anežského kláštera. Toto propojení by zprjemnilo cestu od nábreží až téměř na Staroměstské náměstí. Stávající zástavba je shlukem objektů různého stáří a velikosti. Nejnovější a nejvyšší je původní budova svatohaštalské školy, která byla násilně vložena do uzavřené nižší pobarokněné zástavby.

V budově svatohaštalské školy jsou hlavní prostory DDM s vrátnicí a mnoha multifunkčními sály. Prostory jsou pronajimatelné pro jednotlivé kroužky, vyučující docházejí na své hodiny a nepotřebují žádné zázemí. Méně prostory jsou proto využity jako sklad židli a rekvizit.

Navazující prostory s vlastním vstupem jsou v přízemí využity pro centrum předškolní výchovy, což je přidružená funkce DDM, která působí jako mateřská školka, s kratším provozem; obvykle jsou zde děti jen dopoledne nebo odpoledne a nejede zde a v nejjihnější místnosti pak s přednáškovou místností pro zájmové skupiny. V patře pak funguje administrativní zázemí DDM jako jsou finanční a učební kanceláře, servyrovna či feditel.

Jižní křídlo je po otevření arkád využito pro sklad zahradnického nářadí a pro půjčovnu venkovních her. Prostory v patře jsou bytem správce.

Posledním objektem jsou bývalé stáje, které jsou z poloviny využity jako garáže pro tři automobily a dílnu, v druhé polovině jsou keramické a sochařské dílny, a v blízkosti vchodu do areálu toalety. Část patra je využita jako klub mládeže s volným přístupem, (kulečník, šipky, knihovnička a stolní hry)



Dům dětí a mládeže  
Byt správc  
Dům pro seniory  
Dílny  
Centrum předškolních dětí



- 1.01 Půjčovna venkovních her
- 1.02 Zahradní nářadí

- 1.03 Přednášková místnost
- 1.04 Chodba
- 1.05 Výtah
- 1.06 Toalety

### CPD

- 1.07 Dětské toalety
- 1.08 Centrum předškolních dětí
- 1.09 Kuchyně

### DDM

- 1.10 Zázemí sálu
- 1.11 Toalety ženy
- 1.12 ZTP toalety
- 1.13 Sál - verze zkušebna
- 1.14 Schodiště vstup z ulice
- 1.15 Vrátnice

- 1.16 Zádveří vstup ze dvora + ZTP
- 1.17 Schodišťová chodba
- 1.18 Sál - verze kino
- 1.19 Výtah
- 1.20 Toalety muži



- Dílny
- 1.21 Garáže + dílna
- 1.22 Dílna keramická
- 1.23 Dílna sochařská
- 1.24 Veřejné toalety

### Kavárna

- 1.25 Kavárna
- 1.26 Přípravná
- 1.27 Sklad nápojů
- 1.28 Odpad
- 1.29 Šatna a WC
- 1.30 ZTP toaleta
- 1.31 Toalety

### Bytový dům

- 1.32 Vstupní chodba
- 1.33 Výtah
- 1.34 Byt 1 + kk
- 1.35 Byt 2 + kk ZTP



Pudorys s vyznačenými bouracími pracemi





Půdorys s vyznačenými bouracími pracemi

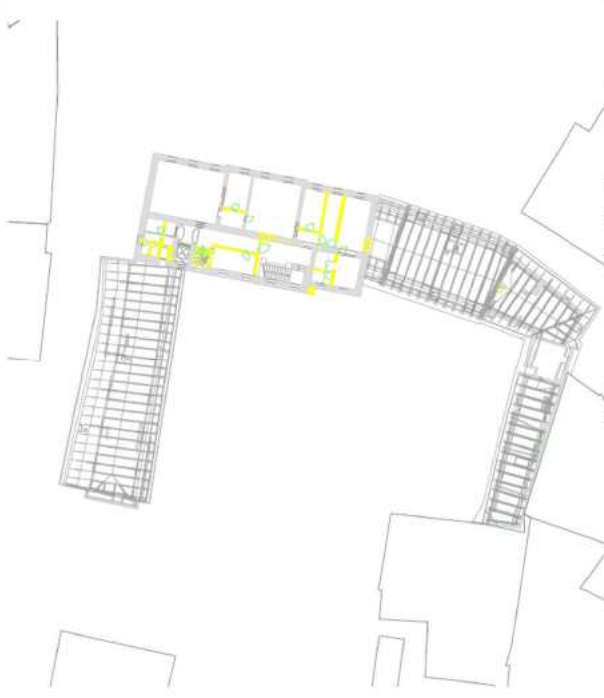


- DDM
  - 2.15 Toalety ženy
  - 2.16 Sál - verze pc učebna
  - 2.17 Chodba
  - 2.18 Sál - verze divadlo
  - 2.19 Sklad židlí
  - 2.20 Sál - verze balet
  - 2.21 Výtah
  - 2.22 Toalety muži
- Klub
  - 2.23 Klubovna
  - 2.24 Člárna
  - 2.25 Toalety
- Bytový dům
  - 2.26 Kuchyně, společenská místnost
  - 2.27 Byt 1 + kk
  - 2.28 Byt 2 + kk
  - 2.29 Chodba
  - 2.30 Výtah
  - 2.31 Byt 2 + kk ZTP

- Byt správce
  - 2.01 Ložnice
  - 2.02 Pokoj
  - 2.03 Kuchyň
  - 2.04 Koupelna
  - 2.05 Pokoj
- DDM - administrativa
  - 2.06 Zasedací místnost
  - 2.07 Výtah
  - 2.08 Toalety
  - 2.09 Chodba
  - 2.10 Kanceláře finanční
  - 2.11 Kancelář účetní
  - 2.12 Reditel, sekretářka
  - 2.13 Servovna
  - 2.14 Sklad







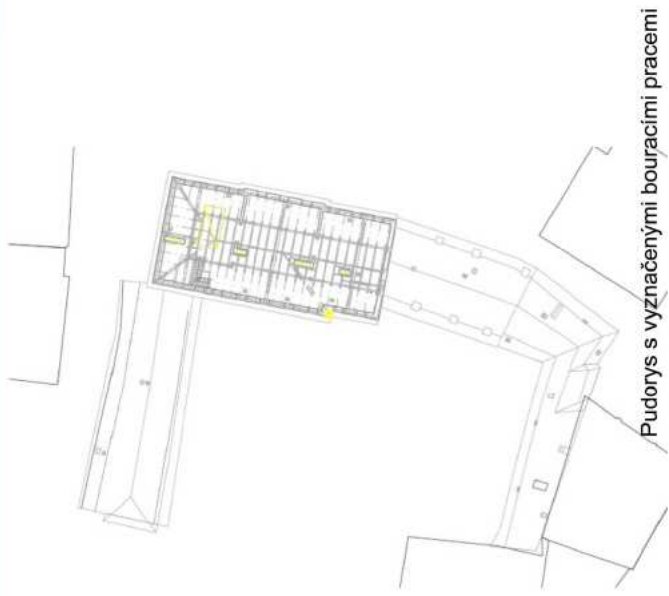
Půdorys s vyznačenými bouracími pracemi



- 3.01 Krov bez využití
- 3.02 Pracovna
- 3.03 Krov bez využití
- DÍDM**
- 3.04 Sál - verze orchester
- 3.05 Toalety ženy
- 3.06 Sál - verze hudebna
- 3.07 Chodba s odpočinkovým koutem
- 3.08 Sklad nástrojů
- 3.09 Sál - verze moderní tanec
- 3.10 Výťah
- 3.11 Toalety páni
- 3.12 Krov bez využití
- Bytový dům
- 3.13 Byt 1 + kk
- 3.14 Byt 2 + kk
- 3.15 Chodba
- 3.16 Výťah
- 3.17 Masážní prostory
- 3.18 Denní místnost sešter







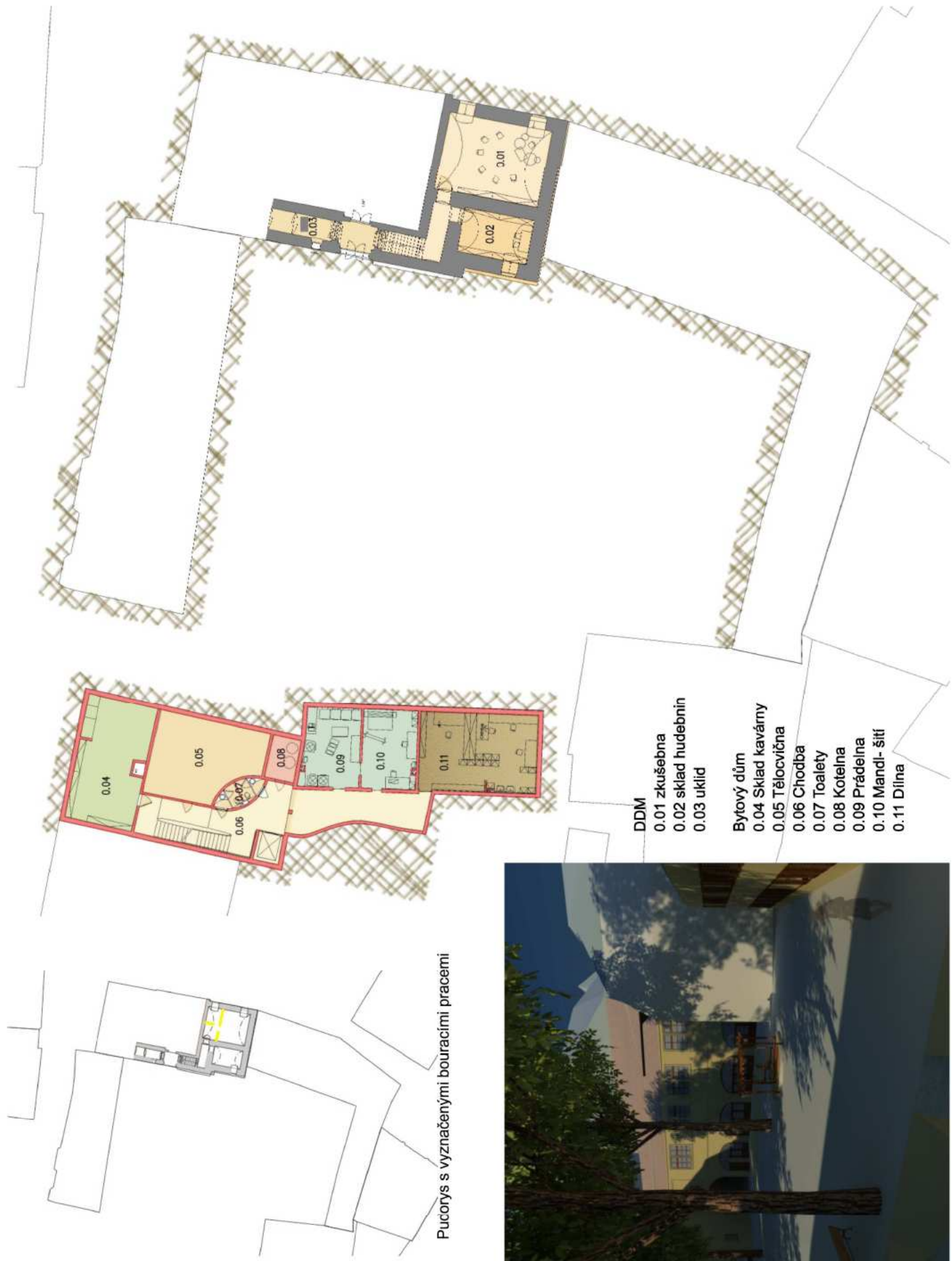
Půdorys s vyznačenými bouracími pracemi



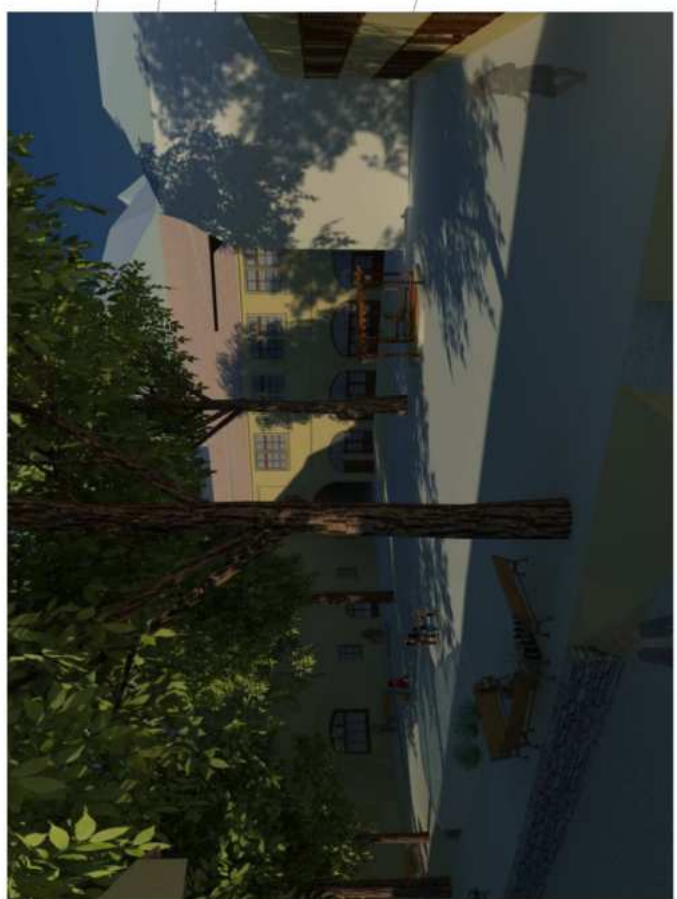
- Krov
- 4.01 Volný prostor k pronajmutí
- 4.02 Volný prostor k pronajmutí
- 4.03 Volný prostor k pronajmutí
- 4.04 Volný prostor k pronajmutí
- Bytový dům
- 4.05 Noclehárna
- 4.06 Toalety ženy
- 4.07 Chodba
- 4.08 Toalety muži
- 4.09 Kuchyně
- 4.10 Výtah







Pucorlys s vyznačenými bouracími pracemi

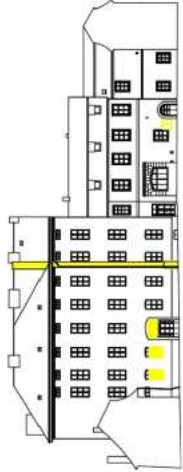
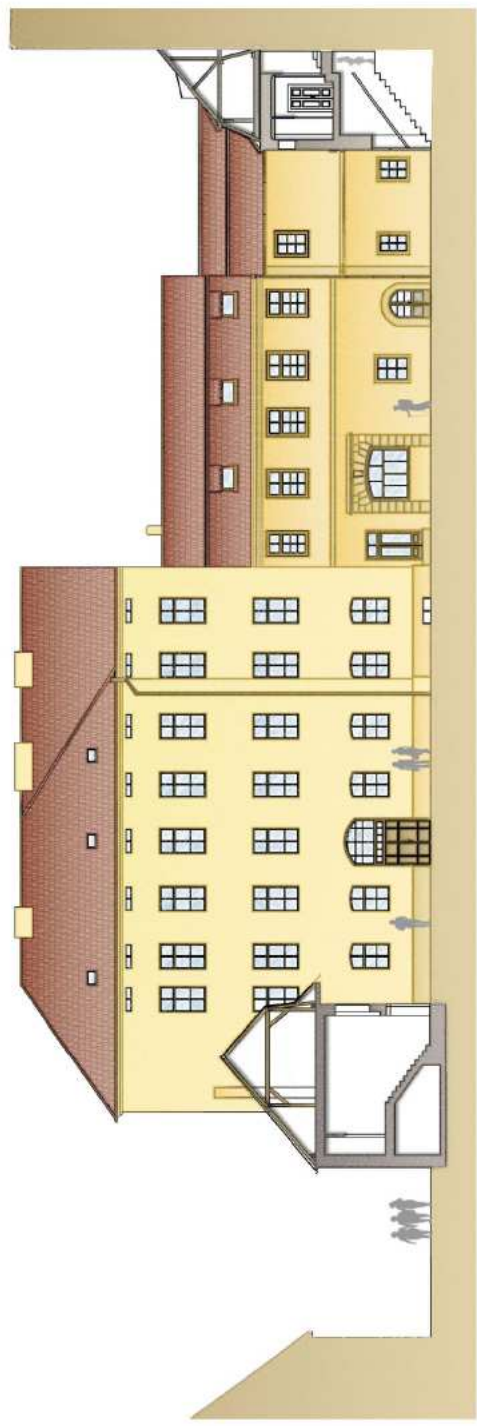


- DDM
- 0.01 zkušebna
- 0.02 sklad hudebnin
- 0.03 uklid
- Bytový dům
- 0.04 Sklad kavárny
- 0.05 Tělocvična
- 0.06 Chodba
- 0.07 Toalety
- 0.08 Kotelna
- 0.09 Prádelna
- 0.10 Mandl- šití
- 0.11 Dílna

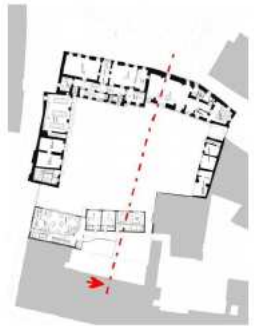
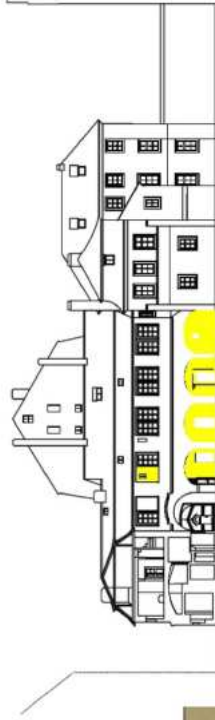
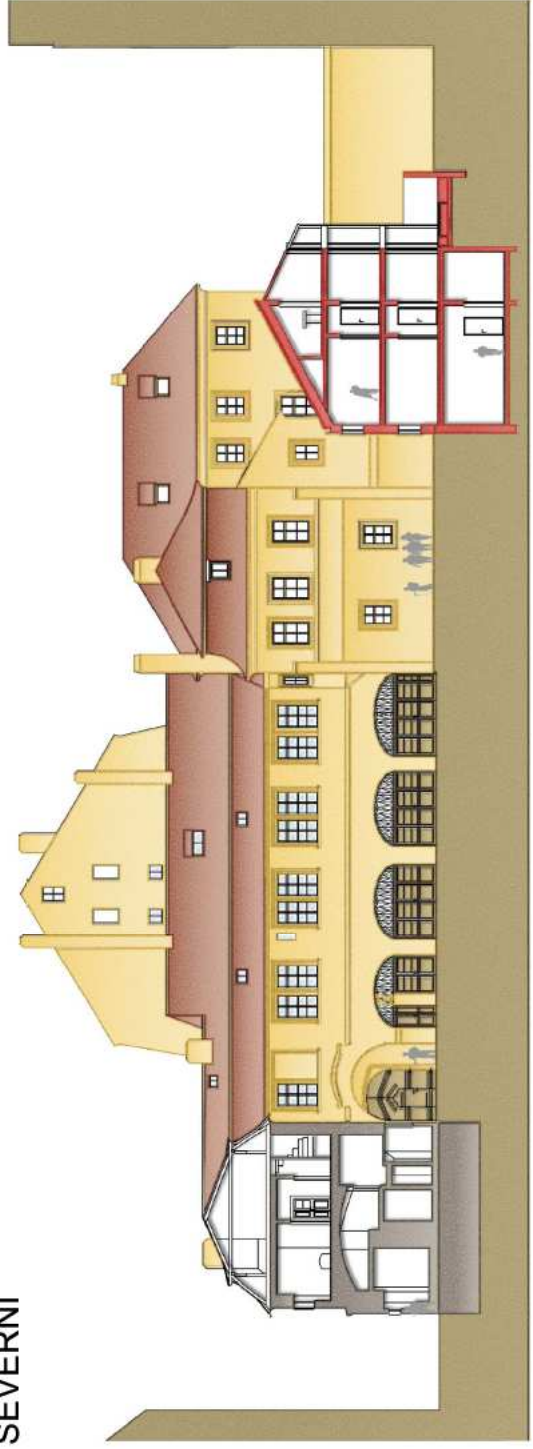


# ŘEZOPHLEDY DVORNÍ

ZÁPADNÍ

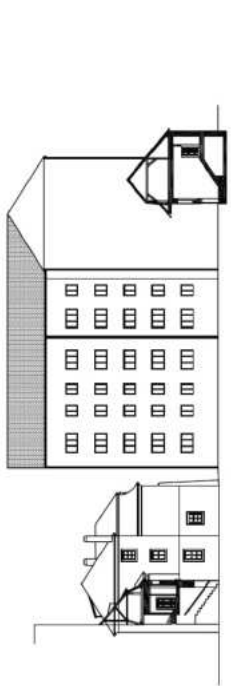


SEVERNÍ

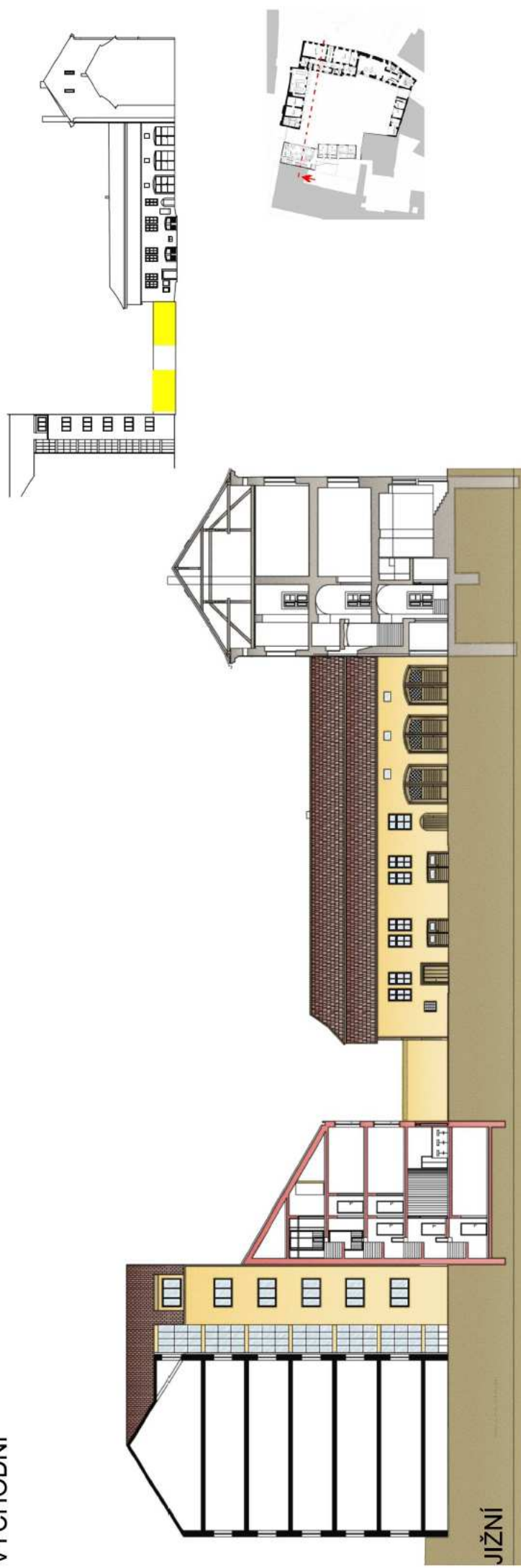




# ŘEZOPOHLEDY DVORNÍ

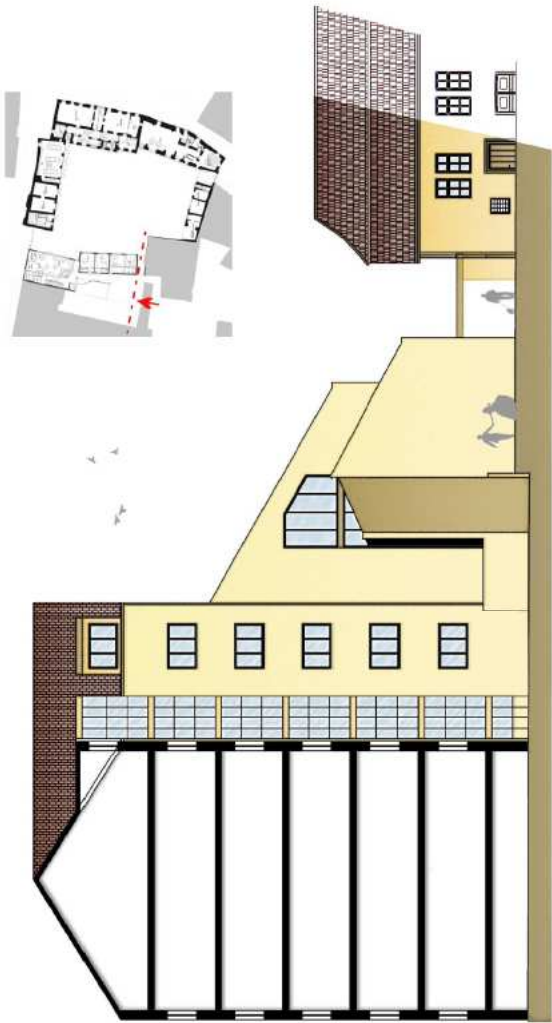


VÝCHODNÍ

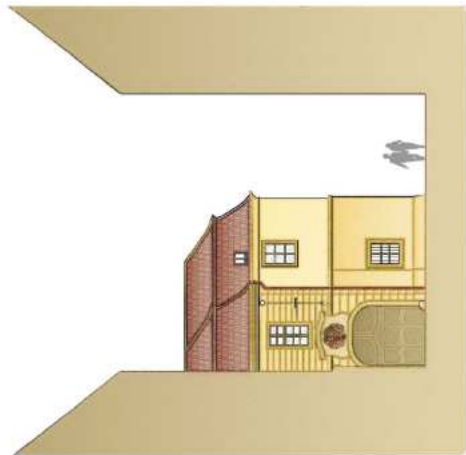


JÍŽNÍ

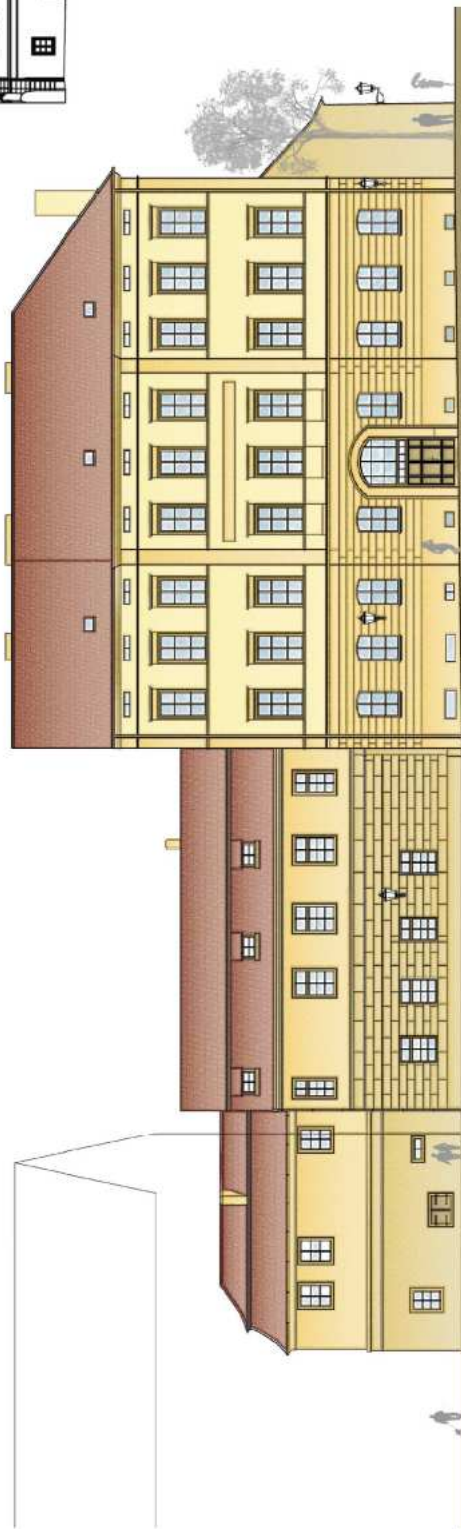
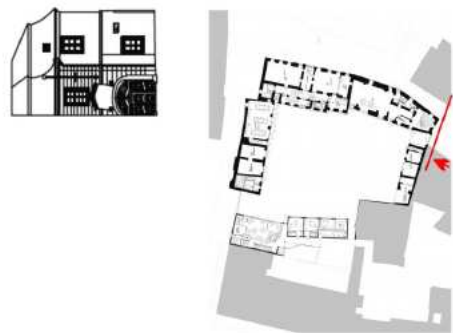




JÍŽNÍHO POHLED NA NOVOSTAVBU  
(stávající objekty zobrazeny na jižním dvorním pohledu)



JÍŽNÍ

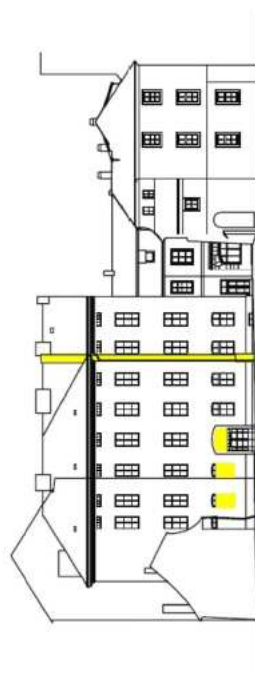
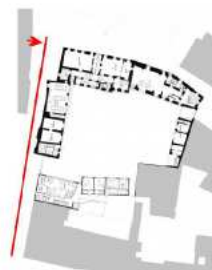
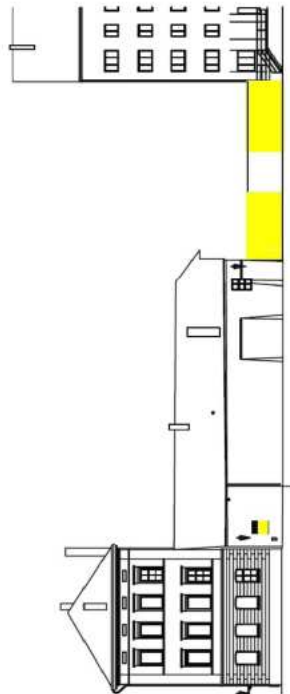


VÝCHODNÍ





POHLEDY ULIČNÍ 1:200



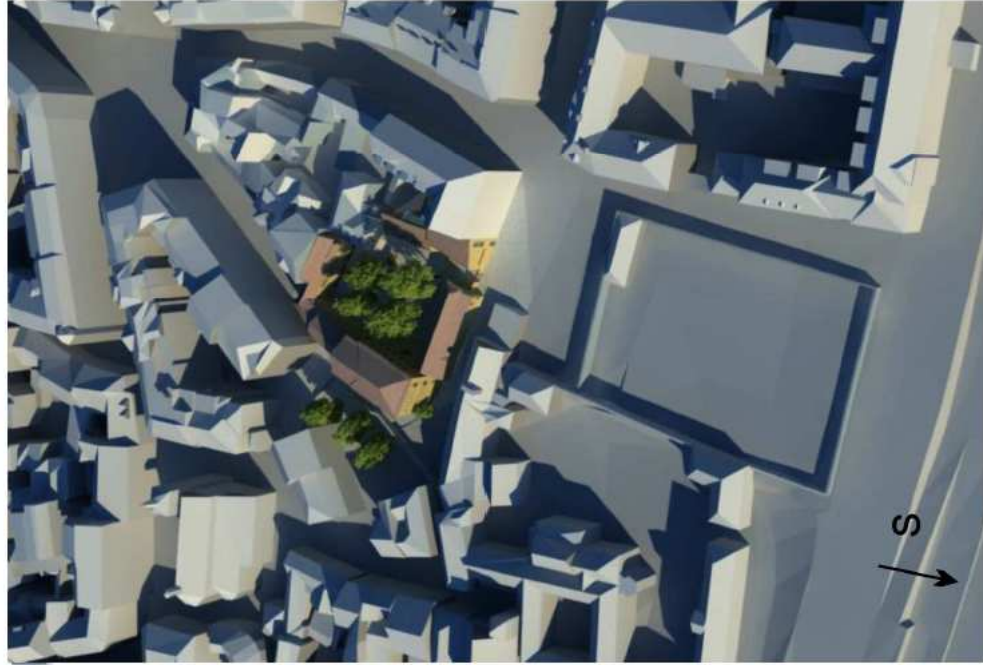
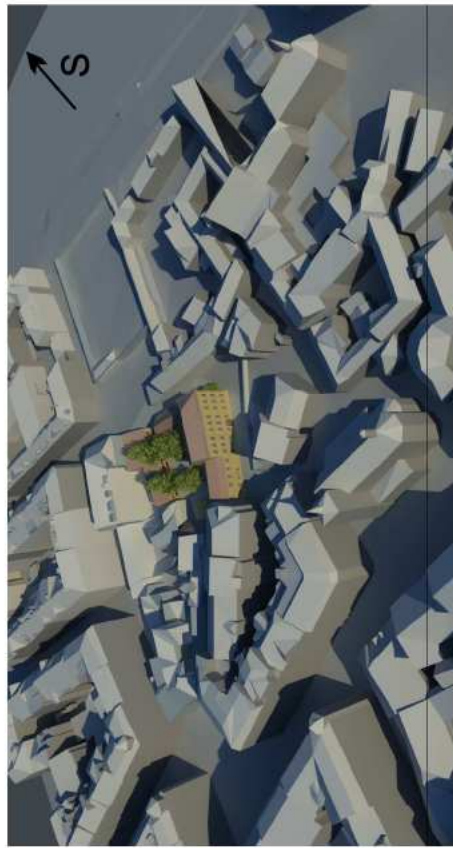
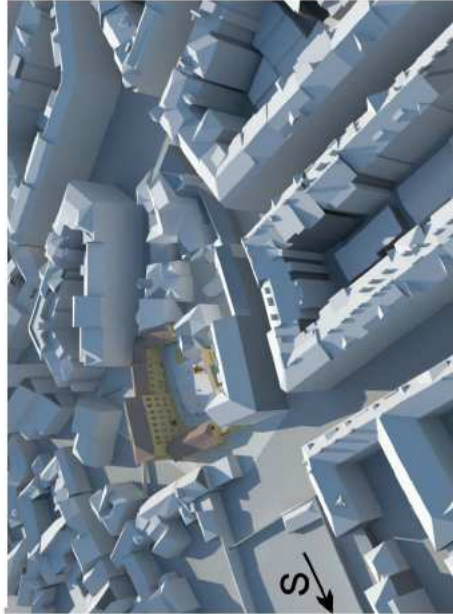
SEVERNÍ



ZÁPADNÍ

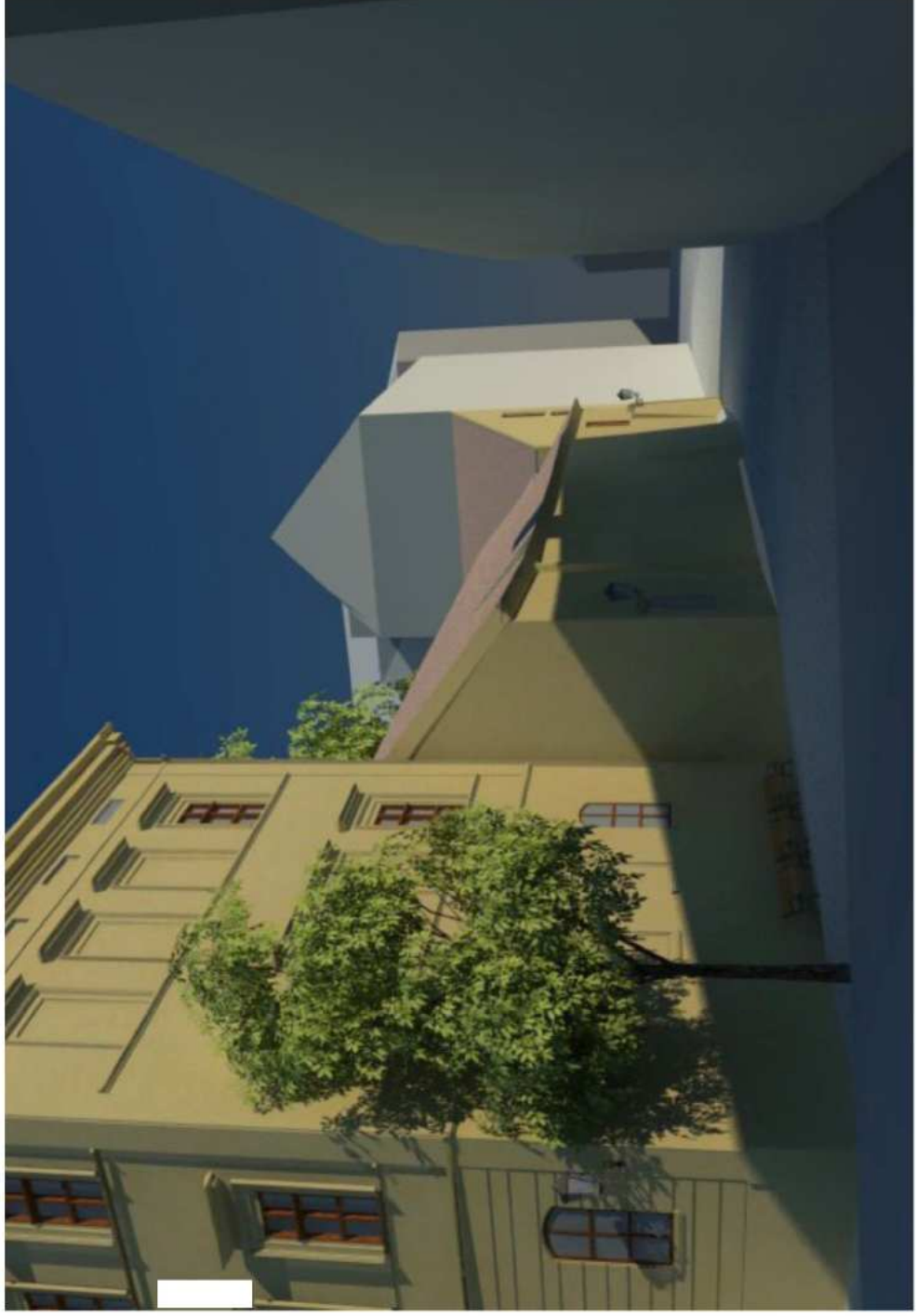


VIZUALIZACE NÁVRHU - ŠIRŠÍ VZTAHY





VIZUALIZACE NÁVRHU - EXTERIER





VIZUALIZACE NÁVRHU - DVŮR

