

ŽIDOVSKÉ MUZEUM V PRAZE

Bc. LUKÁŠ KAUFMAN - diplomová práce - ateliér Pata a Portyková

NÁZEV PRÁCE ČESKY

ŽIDOVSKÉ MUZEUM V PRAZE

NÁZEV PRÁCE ANGLICKY

JEWISH MUSEUM IN PRAGUE

AUTOR / DIPLOMANT

Bc. LUKÁŠ KAUFMAN

VEDOUcí PRÁCE

doc. Ing. arch. LUBOŠ PATA

NÁZEV ATELIÉRU

ATELIÉR PATA A PORTYKOVÁ

ASISTENTKA VEDOUcíHO

Ing. arch. MARTINA PORTYKOVÁ

AKADEMICKÝ ROK

2011/2012

FAKULTA

FAKULTA ARCHITEKTURY

UNIVERZITA

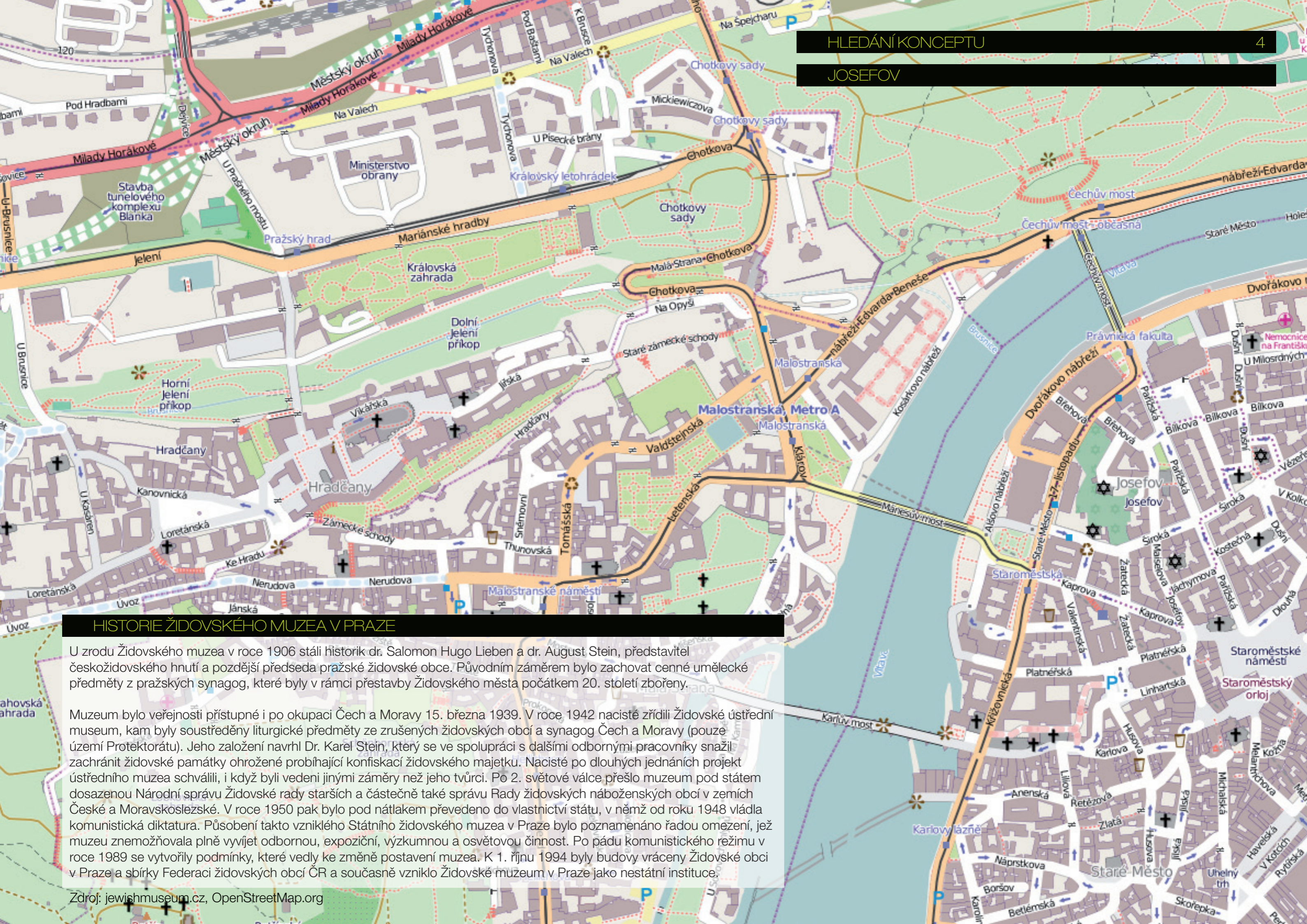
ČESKÉ VYSOKÉ UČENÍ TECHNICKÉ V PRAZE

ANOTACE ČESKY

Cílem projektu bylo vytvoření nového vstupního objektu do areálu židovského města a s ním spojeného Židovského muzea v Praze. Nalezení vyvážené odpovědi na moderní požadavky v historické lokalitě. Hlavním posláním budovy je být vstupem do Josefova, informačním centrem pro návštěvníky, ale také kavárnou a diskusním pódium pro nejrůznější akce a semináře. O to vše se budova pokouší při zachování jejího leskle bílého kompaktního vzhledu.

ANOTACE ANGLICKY

The aim of this project is to create a new entrance into the area of Jewish town and to its related Jewish museum of Prague. It also aims to find a harmonic answer to the modern needs in a historical location. The main role of the building is to be an entrance gate to Josefov, an information center for visitors, and a café with discussion platform for various events and seminars. All stated purposes of the building are carried out while maintaining her shiny white compact appearance.



HISTORIE ŽIDOVSKÉHO MUZEA V PRAZE

U zrodu Židovského muzea v roce 1906 stáli historik dr. Salomon Hugo Lieben a dr. August Stein, představitel českožidovského hnutí a pozdější předseda pražské židovské obce. Původním záměrem bylo zachovat cenné umělecké předměty z pražských synagog, které byly v rámci přestavby Židovského města počátkem 20. století zbořeny.

Museum bylo veřejnosti přístupné i po okupaci Čech a Moravy 15. března 1939. V roce 1942 nacisté zřídili Židovské ústřední museum, kam byly soustředěny liturgické předměty ze zrušených židovských obcí a synagog Čech a Moravy (pouze území Protektorátu). Jeho založení navrhl Dr. Karel Stein, který se ve spolupráci s dalšími odbornými pracovníky snažil zachránit židovské památky ohrožené probíhající konfiskací židovského majetku. Nacisté po dlouhých jednáních projekt ústředního muzea schválili, i když byli vedeni jinými záměry než jeho tvůrci. Po 2. světové válce přešlo muzeum pod státem dosazenou Národní správou Židovské rady starších a částečně také správou Rady židovských náboženských obcí v zemích České a Moravskoslezské. V roce 1950 pak bylo pod nátlakem převedeno do vlastnictví státu, v němž od roku 1948 vládla komunistická diktatura. Působení takto vzniklého Státního židovského muzea v Praze bylo poznamenáno řadou omezení, jež muzeu znemožňovala plně vyvíjet odbornou, expoziční, výzkumnou a osvětovou činnost. Po pádu komunistického režimu v roce 1989 se vytvořily podmínky, které vedly ke změně postavení muzea. K 1. říjnu 1994 byly budovy vráceny Židovské obci v Praze a sbírky Federaci židovských obcí ČR a současně vzniklo Židovské muzeum v Praze jako nestátní instituce.



© ČÚZK

© ČÚZK

© ČÚZK

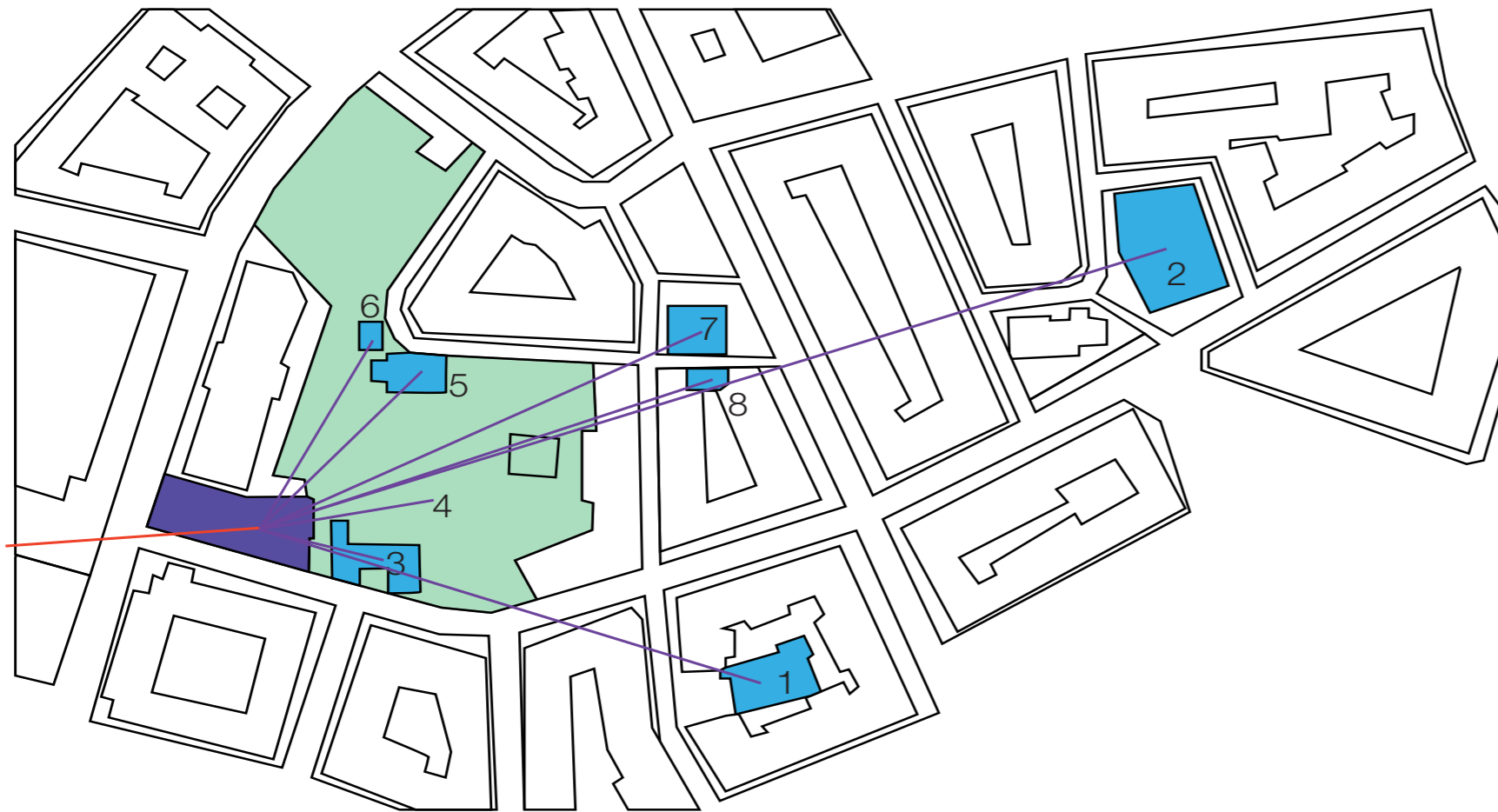
© ČÚZK

JEDNOTLIVÉ OBJEKTY ŽIDOVSKÉHO MUZEA

- 1- Maiselova synagoga
- 2- Španělská synagoga
- 3- Pinkasova synagoga
- 4- Starý židovský hřbitov
- 5- Klausova synagoga
- 6- Obřadní síň
- 7- Staronová synagoga
- 8- Vysoká synagoga

LOKALITA

Předpokládaný pozemek pro výstavbu nového Židovského muzea je umístěný v kompozici stávajících budov muzea na okraji, což sice nenaznačuje jeho symbolickou hodnotu jako středobodu celého areálu. Ovšem vezmeme-li v úvahu, že běžné pořadí, pod nímž turisté navštěvují jednotlivé lokality v Praze, téměř vždy začíná Pražským hradem, bude tato nová budova působit spíše jako brána. Toto „informační centrum“ tak bude jejich první návštěva a návštěvníci, již s mapkou a vstupenkou v ruce, budou moci navštívit všechny zajímavosti muzea. Aktuální stav je totiž naprosto opačný. Velké množství turistů se dostane do prostor Josefova přes Pařížskou ulici a tak mnohé zajímavosti minou za výlohami nabubřelých obchodů.



Typy Židovských Muzeí

muzeum židovského umění	památník židovského utrpení	muzeum Judaismu
umění, kultura	pocity, atmosféra	oslava náboženství

Typy Židovských Muzeí

muzeum židovského umění	památník židovského utrpení	muzeum Judaismu
umění, kultura	pocity, atmosféra	oslava náboženství

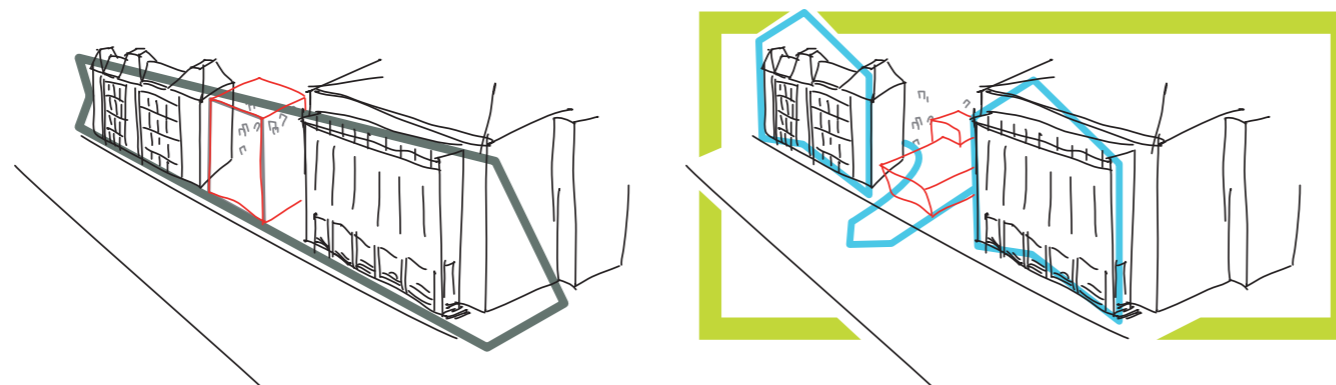
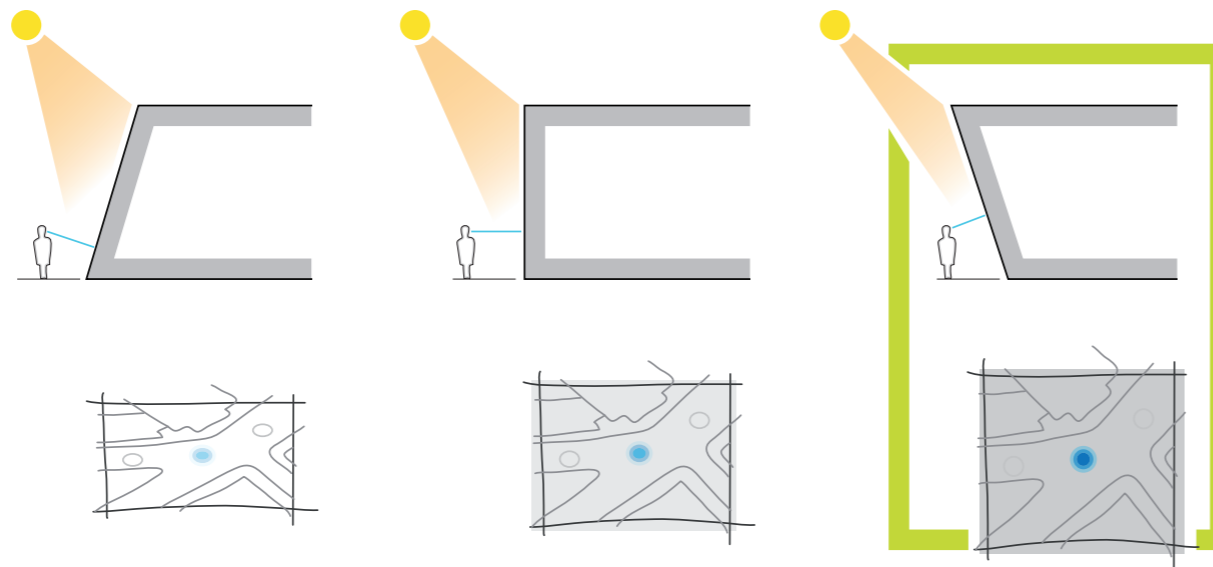
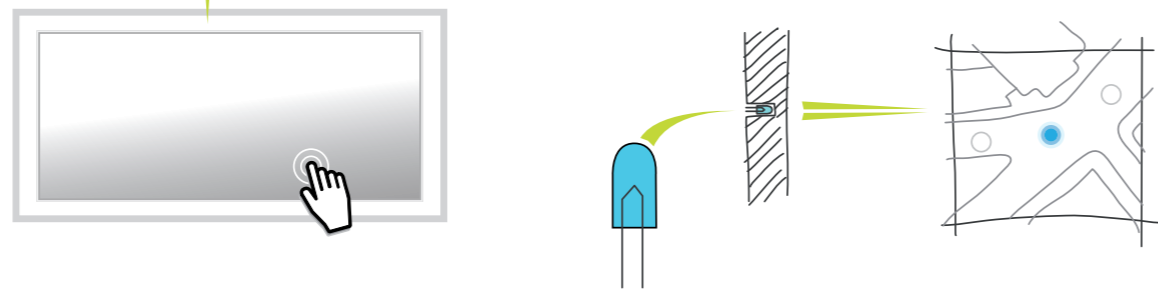
nové Židovské muzeum

TYPY ŽIDOVSKÝCH MUZEÍ

Po provedení krátkého průzkumu o významu pojmu ŽIDOVSKÉ MUZEUM jsem zjistil, že pro většinu osob se tento termín rovná památníku na nejrůznější genocidy a utrpení. Taková muzea, nebo bych měl raději mluvit o památnících, působí na návštěvníka hlavně svou atmosférou. Mají vzbudit určité pocity, dost často podobné pocitům, jež židé prožívali ve svých nejtemnějších dobách. Takové prostory jsou spíše bez obsahu a nositelem atmosféry a informací je architektura samotná.

Setkal jsem se ale i s dalšími typy muzeí. S muzeem židovského umění, tedy umění vytvořeného známými židovskými autory, či motivovaného judaismem, životem židů. Takové muzeum vystavuje nejrůznější předměty, obrazy, sochy, či jiné umění a vlastně se svou architekturou neliší od jiných obrazáren či galerijních prostor. Posledním typem, se kterým se setkáváme pouze zřídka, jsou (jak jsem si je kategorizoval) muzea Judaismu. Jde o oslavu náboženství, židovské víry. Takové prostory ovšem svou architekturou i náplní odpovídají spíše kaplím, chrámům, nebo svatyním a skutečné pochopení pro ně má reálně podle mne pouze člověk věřící.

Nová budova by tedy měla být kombinací všech tří typů. Hlavně by měla být muzeem, ale svým dalším úkolům by také měla sloužit, prostřednictvím interaktivní fasády a kreativního prostředí kavárny.



Student, který si vybral za úkol navrhovat budovu muzea v historickém jádru se dříve nebo později musí postavit před základní konceptuální otázku: jak se nová budova postaví ke stávajícím, bude je spíše napodobovat a přizpůsobovat se jim, nebo doplní jejich řady o další moderní architekturu, jakou i ony kdysi bývaly. Každá lokalita ovšem téměř vždy sestává z několika období stavitelství a je tedy potřeba se rozmyslet, na jaké z nich budeme reagovat, popřípadě které z nich budeme napodobovat. Já osobně jsem si vybral možnost doplnění moderní formou. Již na první pohled je zřejmé, že na tomto rohu, tedy rohu ulic Široká a 17. Listopadu, se setkávají dvě období lidské historie, vzdálené od sebe svými základy mnoho desetiletí. Lze zde také spatřovat určité napětí mezi těmito architekturami. Budovy Umělecko-průmyslového muzea a Filosofické fakulty UK hrdě stojí na prahu své ulice, jakoby zanechávající svého staršího souseda (kterému kdysi zabraly místo) za zády. Napomáhá tomu i výškový rozdíl jednotlivých budov, Pinkasova synagoga se nemůže rovnat budově Muzea. Samozřejmě, v tomto konkrétním případě bylo rozhodování mezi danými obdobími jasné, zadání práce totiž jasně definuje její příslušnost ke starému Židovskému městu.

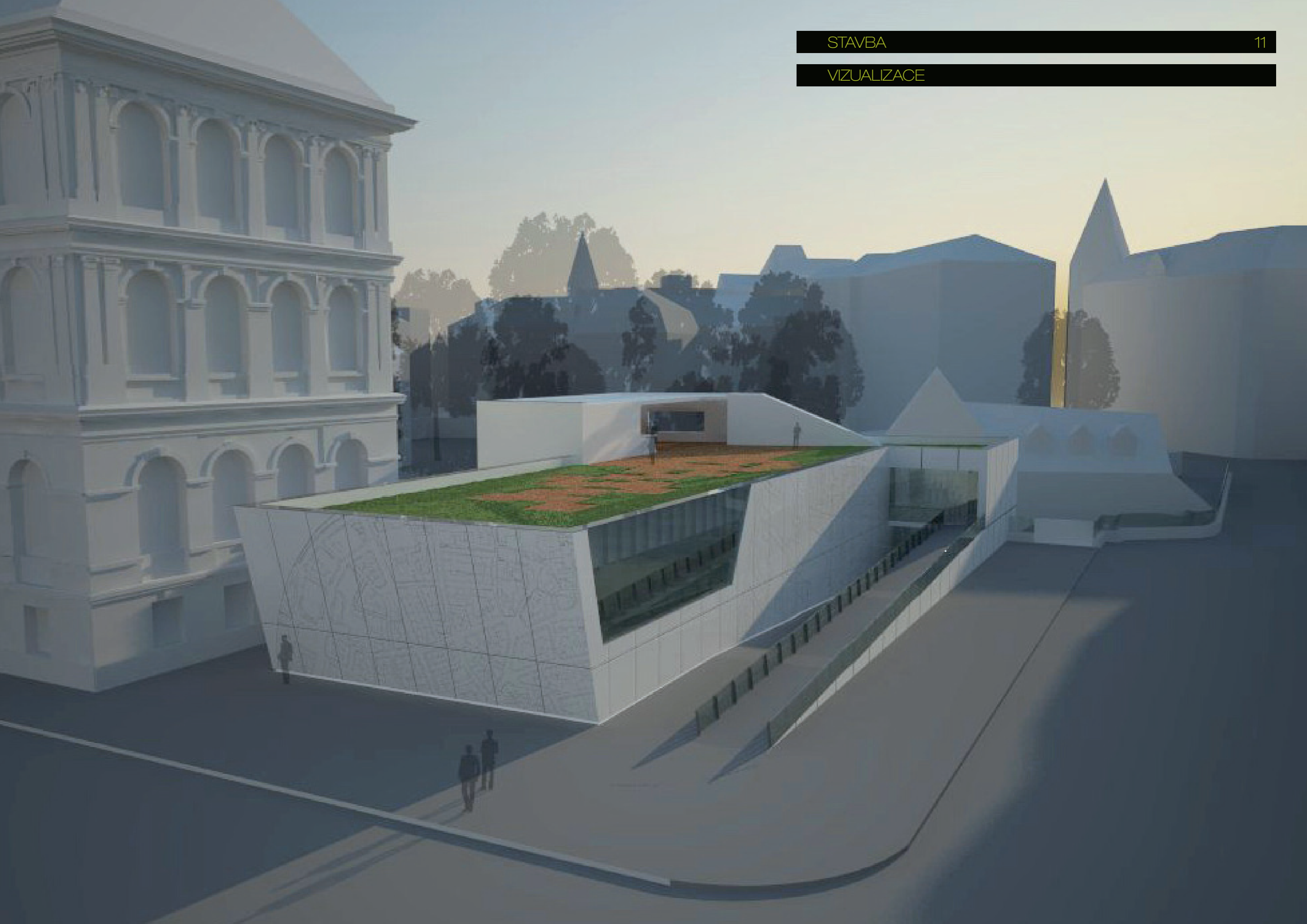
Další otázka, jež by nás měla napadnout je, zdali se postavit se svou budou mezi tyto velikány v ulici a přispět tak k pomyslné bariéře, nebo zůstat v měřítkách synagogy a jejích tichých sousedů na hřbitově. Řekl bych že jsem touto otázkou i odpověděl a zdůvodnil tak svou volbu spíše nižšího, lidské postavě mnohem bližšího měřítka. S tímto tématem souvisí i další bod mého konceptu, položení primárního účelu budovy (muzea) na výškovou úroveň starého židovského města. K tomu mi jako reference posloužila úroveň zpevněné plochy kolem blízké synagogy. To samozřejmě nemusí být přesná výška z dob před asanací, ale kolemjdoucímu takový detail snadno unikne a symbolika tohoto snížení podlahy v prvním podlaží je čitelná. Již v této fázi jsem měl jasno, základním tvarem vně i uvnitř budovy budou rampy, jakožto motiv překonávající výškový rozdíl, mezi hlavní ulicí a židovskou čtvrtí a symbolicky i jejich časovou propast.

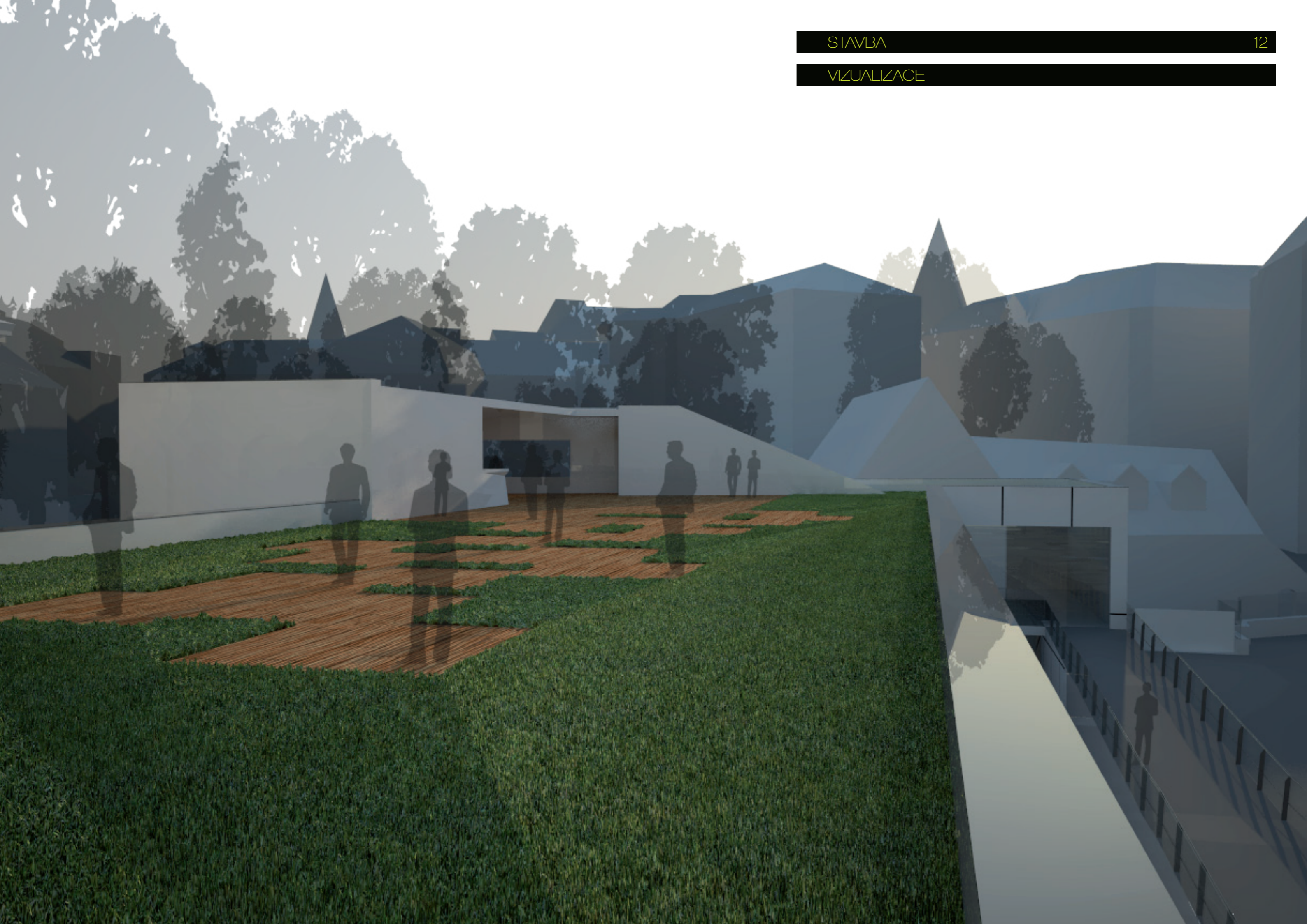
Mnozí, na sobě nezávislí, turisté s nimiž jsem o tématu mluvil se doznali společnému problému, jež s návštěvou Josefova měli. Jednoduše se ztratili, něco omylem minuli, nebo jen nevěděli, kde si koupit vstupenky či mapu. I tomu by měla nová budova pomoci. Nejen, že je vystrčená z okrsku budov Židovského muzea v Praze směrem ku hradu, což je nejčastější vstup turistů do oblasti Josefova, ale také na své fasádě bude obsahovat interaktivní mapu se všemi body zájmu. Na tuto mapu, či lépe řečeno na dotykovou obrazovku umístěnou v jejím rohu, si budou moci návštěvníci sáhnout a vyžádat si tak základní informace o daném místě. A po jednoduchém kliknutí na tlačítko „zobrazit na mapě“ se jim pomocí instalovaných LED diod ukáže nejen lokalita žádané budovy, ale i nejkratší cesta k ní. To je taky jeden z důvodů, proč je vlastně tato fasáda budovy nakloněná směrem do ulice, jakoby nad chodce. Tedy nejen proto, že chodec uvidí celou mapu v lepším úhlu, než kdyby byla zobrazena svisle, ale také na tuto stranu budovy nebude tolik svítit okolní světlo a svítící body na ní budou mnohem lépe viditelné.









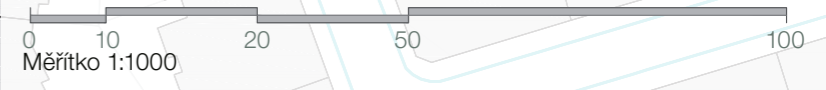
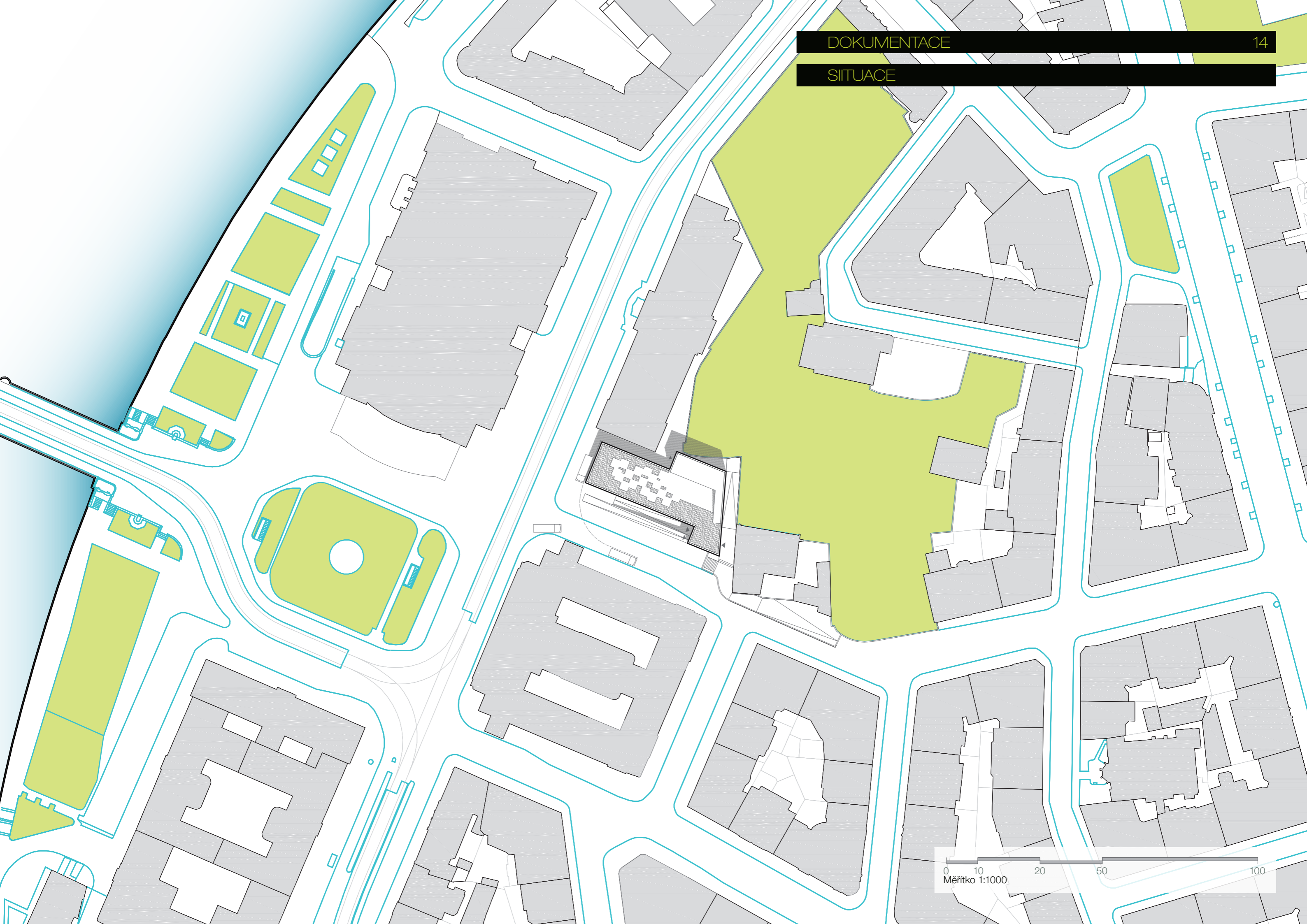


POPIS STAVBY

Po technické stránce je navrhovaná budova vcelku jednoduchá. Je třípodlažní s prvním podlažím pod úrovní nástupní ulice, její nosný systém je železobetonový a spíše stěnový. Jako svou hlavní vertikální komunikaci používá rampy. Dvě rampy jsou exteriérové, pro umožnění přímého rozhodnutí k návštěvě muzea (1NP) či kavárny (2NP). Další a poslední rampa je vnitřní a spojuje úroveň vstupu ze strany Pinkasovy synagogy s vlastním výstavním prostorem. Budova je obalena z velké části těžkým obvodovým pláštěm, který má za nosnou konstrukci opět železobeton, zevnitř pohledový, dále obsahuje samozřejmě tepelnou izolaci z minerálních vláken a za provětrávanou mezerou visí na hliníkovém zavěšení opláštění z Corianu. Ten byl vybrán nejen pro svůj exklusivní vzhled, ale i pro své vlastnosti vhodné pro frézování do povrchu zvenějšku (tak budou zobrazeny mapy na fasádách) i pro navrtávání ze strany vnitřní (tak budou provedeny svítivé body s LED diodami). Navíc je to taky jeden z mála materiálů, který při tom všem ještě dokáže být zářivě bílý a lesklý.

Popis pokračuje jednotlivými patry na dalších stranách

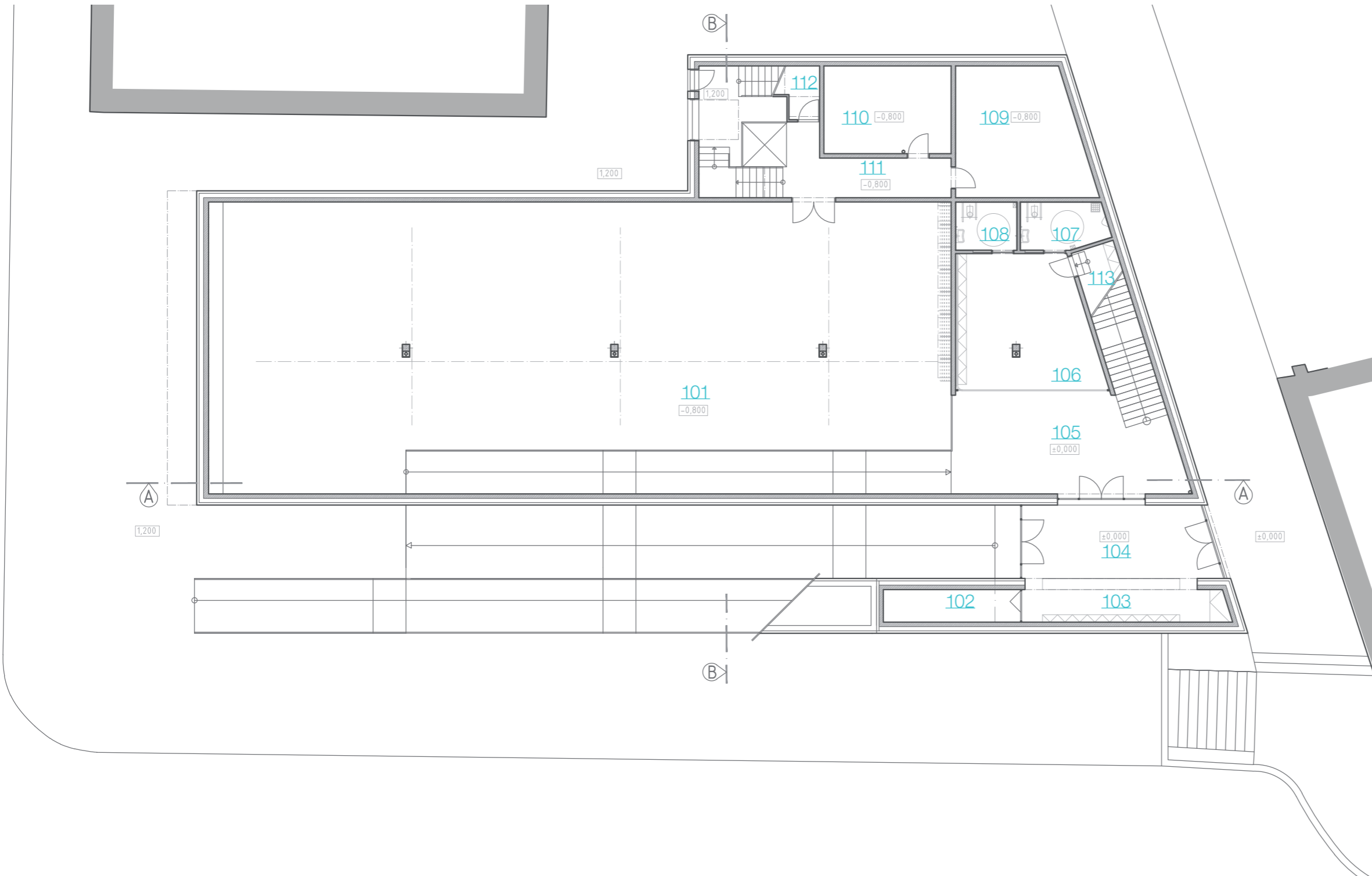


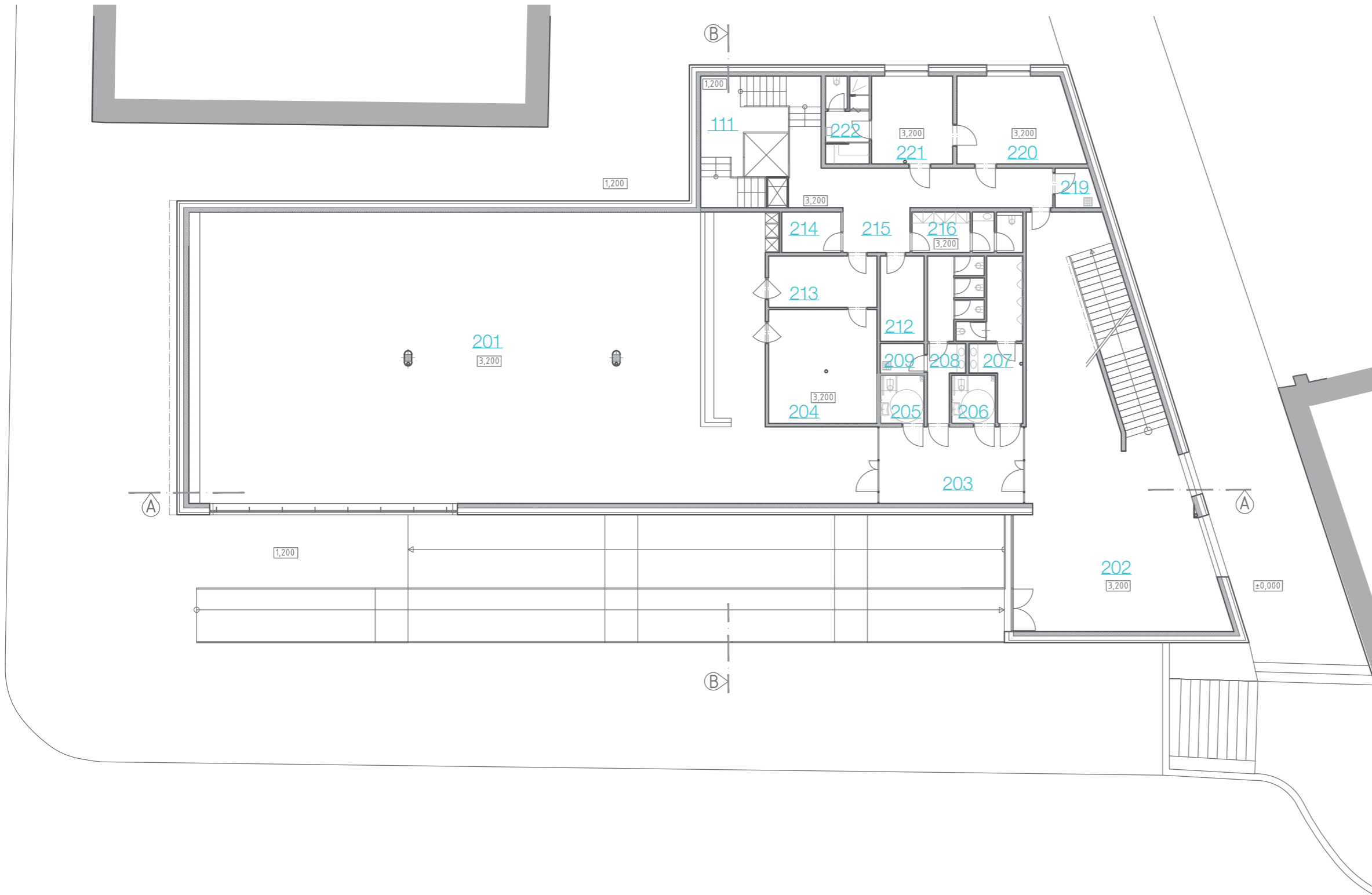


Č.	POPIS
101	Výstavní sál
102	Zázemí pokladen
103	Pokladny
104	Vstupní prostor
105	Předprostor muzea
106	Prodejna suvenýrů a šatna
107	Pohotovostní WC - muži
108	Pohotovostní WC - ženy
109	Skład muzea
110	Technická místnost
111	Chodba
112	Odpadky
113	Skład pro prodejnu

První podlaží budovy, jak již bylo řečeno, obsahuje samotný výstavní prostor. Než se k němu ale dostaneme, musíme nejdříve vnější rampou o půl patra níže, kde se za prvními dveřmi ocitneme v prostoru pokladen s možností pokračovat dále dřívějším směrem (tedy do synagogy, či na hřbitov), nebo odbočit doprava a vstoupit do předprostor muzea. Tam najdeme místnost s prodejem suvenýrů a drobností na jedné straně a skřínkami pro návštěvníky na straně druhé. Tato místnost končí dvojicí posuvných dveří ke kombinovaným pohotovostním toaletám. Vedle této místnosti se také nachází schodiště vedoucí o patro výše (s ukrytou plošinou pro osoby s omezenou pohyblivostí). Odsud vede ovšem také výše zmíněná rampa, vedoucí do výstavního prostoru. Toto patro samozřejmě obsahuje pro návštěvníky ukryté místnosti technického rázu, jako technická místnost s kotelnou či sklad pro muzeum samotné.

V místnosti muzea samotného jsou navrženy jako výstavní systém variabilní posuvné stěny, které v předem definovaných kolejnicích v podhledu mohou vytvořit široké spektrum dispozic pro nejrůznější výstavy.



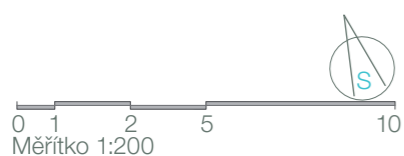


Č.	POPIS
201	Prostor kavárny
202	Vstupní prostor
203	Chodba
204	Příprava kavárny
205	Inv. WC - ženy
206	Inv. WC - muži
207	WC - umývací část - muži
208	WC - umývací část - ženy
209	Úklid
210	WC - toaletní část - ženy
211	WC - toaletní část - muži
212	Sklad
213	Sklad
214	Sklad
215	Chodba
216	Šatna zaměstnanců
217	Umývárna zaměstnanců
218	WC zaměstnanců
219	Úklid
220	Kancelář muzea
221	Kancelář muzea
222	Umývárna ke kancelářím
223	Skříňová kuchyňka
224	Sprcha ke kancelářím
225	WC ke kancelářím

a zákusků. To samozřejmě bude hlavní sortiment tohoto zařízení, ale zdaleka to nebude jeho hlavní náplň. Celá kavárna bude pravidelně sloužit k rozpravám, přednáškám, či jako rozšíření výstavního prostoru a jako taková má sloužit jako jakési hřiště. Celý obvod prostoru kavárny bude vymalován nátěrem od společnosti IdeaPaint, který každou plochu promění tzv. whiteboard, tedy jakousi velkou tabuli na suché popisovače, kdykoliv smazatelnou suchým hadrem. Takto tedy bude možné promítat přednášky kamkoli na stěnu a mezi to (ale i daleko za hranice projekce) psát či kreslit. Dokážete si představit prostor, který ještě více podporuje tvořivost?

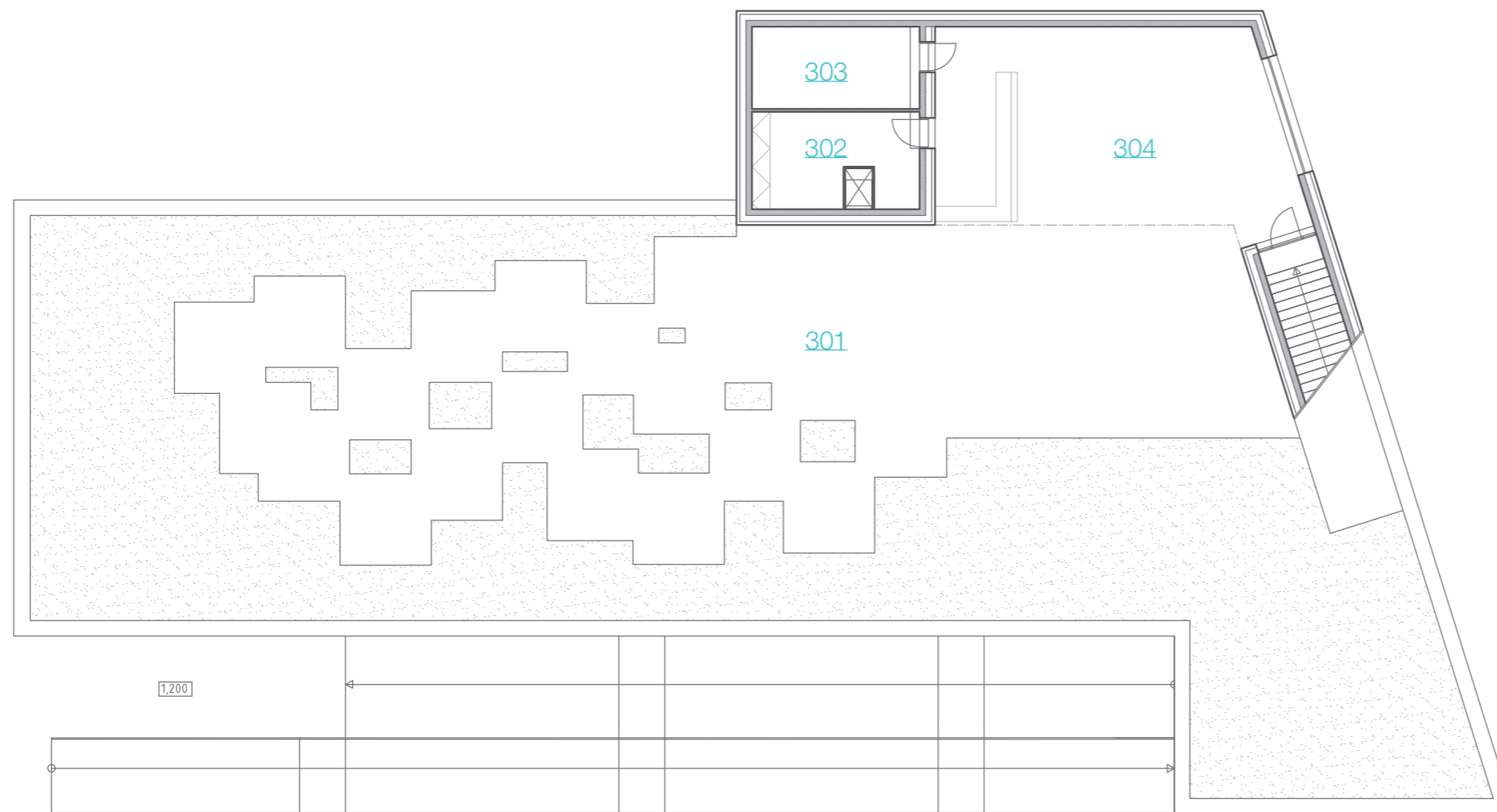
Kavárna samotná není myšlená jako restaurace svým provozem, spíše jako kavárna, čajovna, či literární klub. Krom běžných nápojů teplé i studené palety se zde budou podávat drobné zákusky, dezerty a lehká jídla, jako například toasty či předpřipravené saláty.

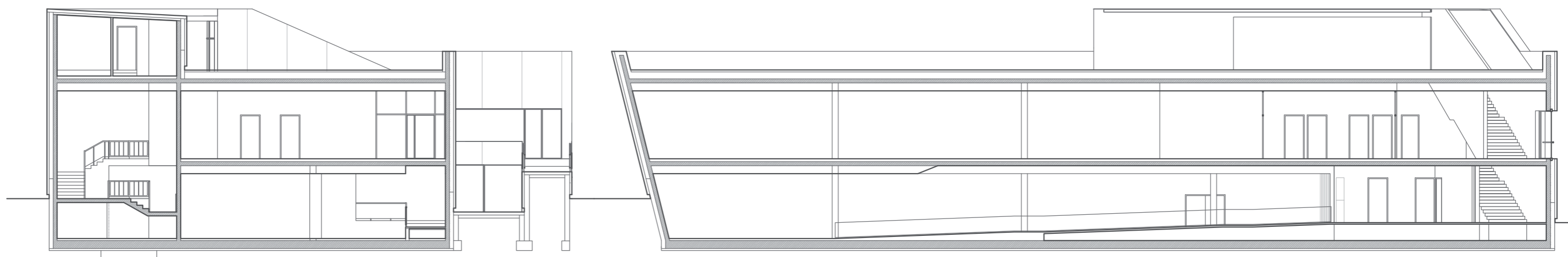
Druhé podlaží, do něž jsme vystoupali pomocí rampy vně, či schodištěm uvnitř, nabízí návštěvníkům hlavně prostor kavárny a zázemí toalet. Kavárna má pochopitelně také svoje zázemí a na tomto patře se nachází ještě kanceláře muzea. Kavárna zde není myšlena jako obyčejný komerční prostor pro prodej kávy

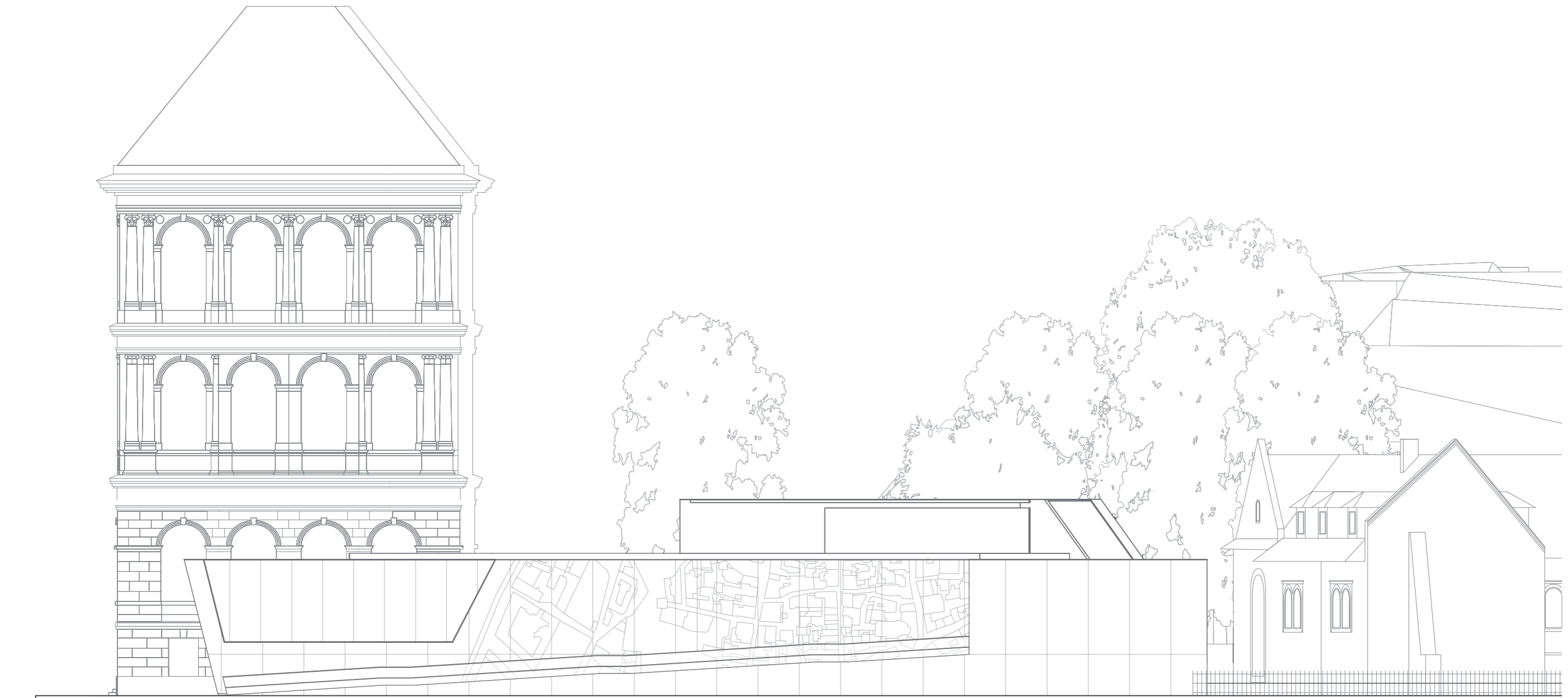


Č.	POPIS
301	Střešní zahrada
302	Zázemí letního baru
303	Sklad zahradního nábytku
304	Krytá část zahrady

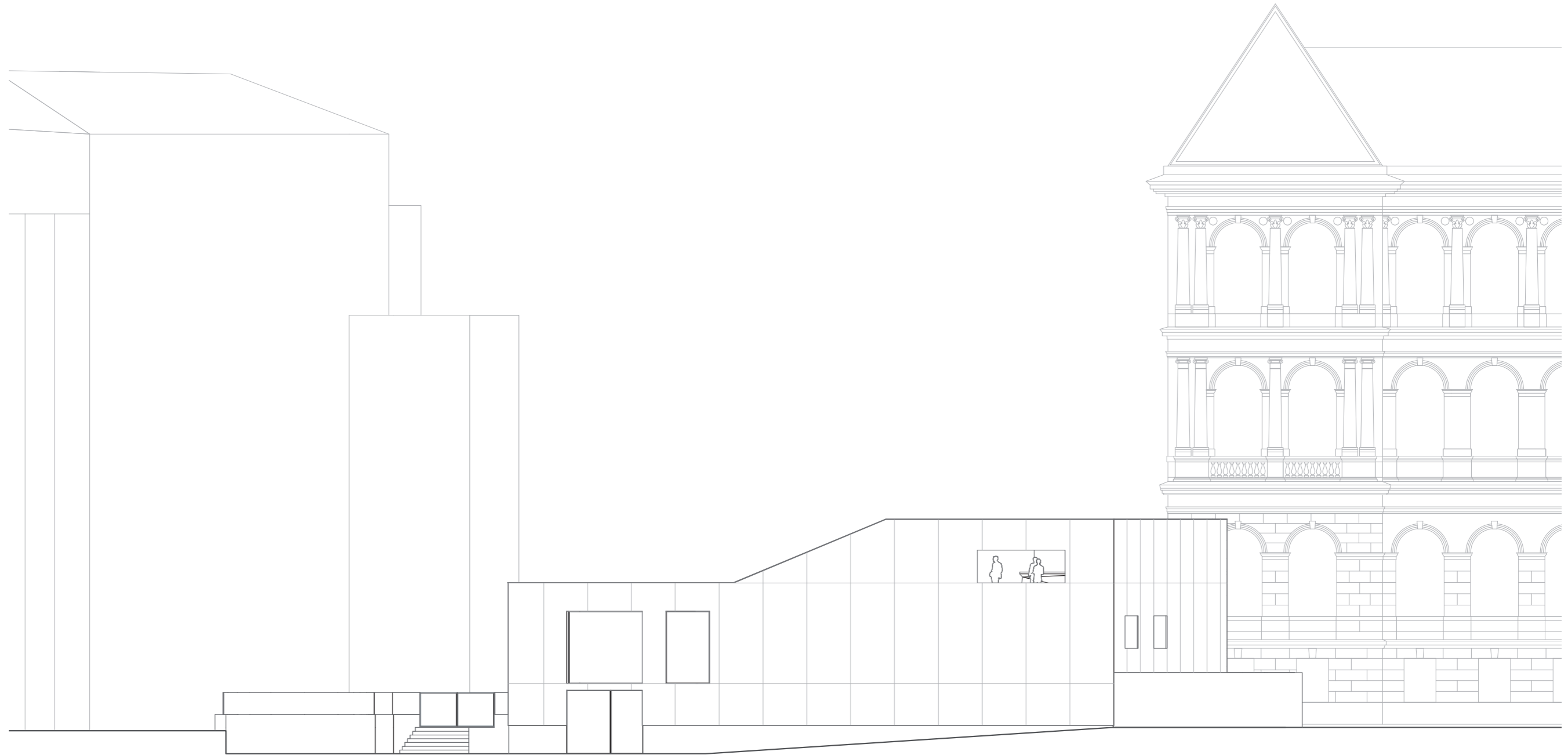
Třetí podlaží lze nazvat spíše podlažím zelené střechy, kam bude v dobrém počasí umožněn přístup vnitřním krytým schodištěm a kde se bude v letním baru prodávat zmrzlina a káva s sebou, aby si návštěvníci mohli oboje v klidu vychutnat na palubě mezi trávou s výhledem na rudolfinum a přes řeku na Pražský hrad. Toto patro tedy krom zelené zahrady bude obsahovat místnost skladu zahradního nábytku a zázemí letního baru s jídelním výtahem z nižšího patra. Samotný letní bar je umístěn vně, ovšem v zastřešené části zahrady.

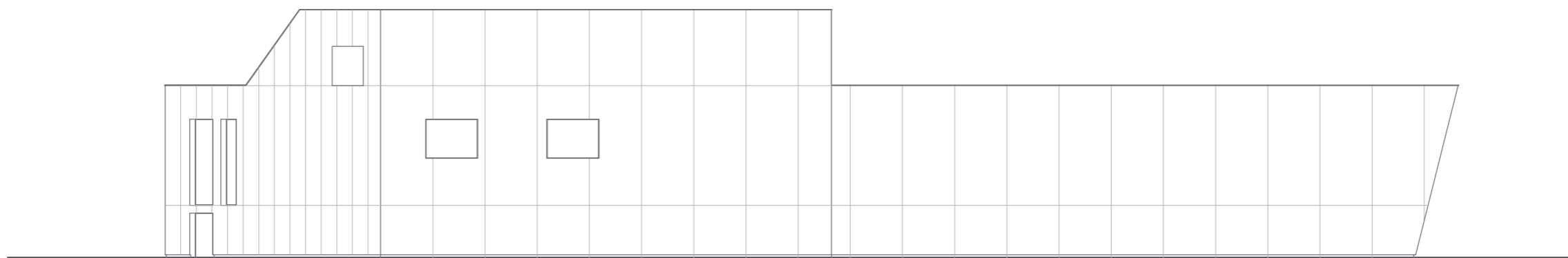


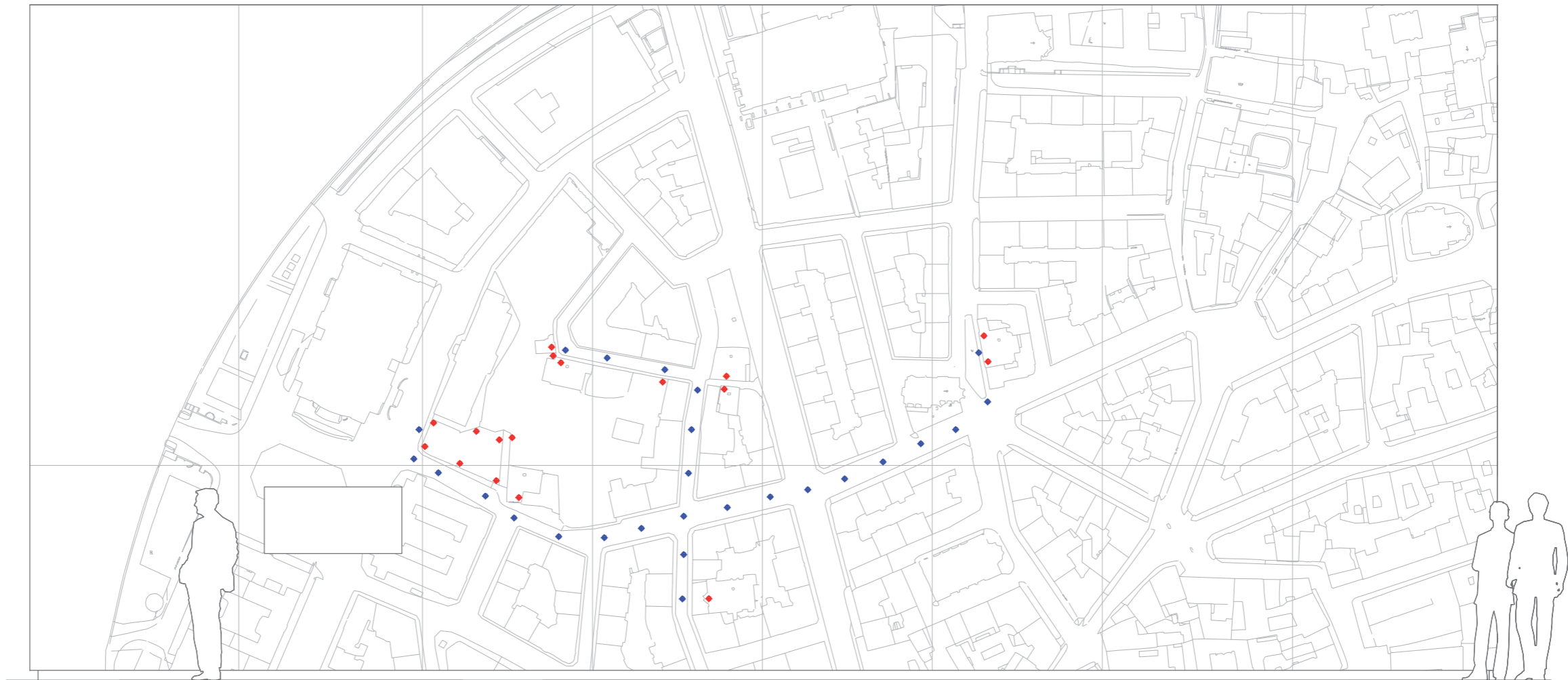














The miracles of science™

DuPont CZ s.r.o.
Pekařská 14/628
155 00 Praha 5
IČO: 25701126
DIČ: CZ25701126

Potvrzení:

Bc. Lukas Kaufman se zúčastnil školení "Corian v exteriéru" dně 13.3.2012 v Praze.
Školení vedl náš vyškolený technik Liwiusz Okarmus.

13.3.2012 Praha

Alexandra Krigovska

Country manager CZ&SK

Liwiusz Okarmus

Technical Representative

OBSAH

ÚVOD	STRANA 3
HLEDÁNÍ KONCEPTU	STRANA 4
KONCEPTUÁLNÍ DILEMATA	STRANA 7
STAVBA - VIZUALIZACE	STRANA 8
DOKUMENTACE	STRANA 13
ZÁVĚR	STRANA 25

PODĚKOVÁNÍ

Rád bych na tomto čestném místě poděkoval za nepřetržitou podporu svému vedoucímu práce, docentu Patovi a jeho neméně důležité asistentce Martině Portykové. Také bych zde rád zmínil svou drahou polovičku a své rodiče, kterým se sluší poděkovat za každý studijní úspěch, protože je to z velké části i jejich zásluha.

