



autor - Tereza KLÍMOVÁ

LS 2011/2012 Diplomová práce

## DOSTAVBA POLYFUNKČNÍHO BLOKU v ČESKÉ LÍPĚ

vedoucí práce - Prof. ing. arch. akad. arch. Václav GIRSA

konzultanti - Ing. arch. Tomáš Efler, doc. Ing. Michael Rykl, PhD.

FA ČVUT Praha

Atelier Girsra, Ústav památkové péče

## OBSAH

ZADÁNÍ

PROHLÁŠENÍ DIPLOMANTA

NÁVRHOVÁ ČÁST

Průvodní zpráva

Významné body města

Výšková analýza okolních objektů

Historické mapy a fotografie

Fotografie současného stavu

Situace

Půdorysy

Pohledy

Funkční schema

Vizualizace



*Dr. Klímová*

## ZADÁNÍ DIPLOMOVÉHO ÚKOLU 2011/2012:

### Diplomant:

**Bc. Tereza Klímová (nar. 4. 5. 1986)**

### Diplomový úkol (téma): Dostavba polyfunkčního bloku v České Lípě

#### Stručný popis úkolu (zadání):

Předmětem diplomové práce je regenerace a dostavba polyfunkčního bloku v historickém jádru České Lípy. Stávající domy č.p. 158 a 159, které jsou dochovány pouze v torzálním stavu, budou obnoveny a dotvořeny s možností funkčního využití pro ubytovací a stravovací zařízení (penzion s restaurací). V místě současné nárožní proluky bude navržena novostavba polyfunkčního objektu či více objektů s převahou bydlení a s pronajímatelnými komerčními a společenskými prostory. Součástí návrhu bude řešení venkovních úprav dvora a přilehlých veřejných prostorů s důrazem na integraci do stávajícího městského organismu.

Návrh bude vycházet ze širších analýz a rešerší daného území, s reflexí historických souvislostí. Bude kladen důraz na hmotové a materiálové začlenění novostavby do historického jádra České Lípy, citlivou obnovu dochovaných částí historických objektů a zároveň soudobé architektonické pojetí nové zástavby.

#### Rozsah práce:

Stručná analýza území, výkres širších vztahů v měřítku cca 1:1000 - 1:2000, návrhová situace v měřítku 1:200, půdorysy, řezy a pohledy vybraných objektů v měřítku 1:100 - 1:200 s vyznačením stávajících, bouraných a nově navrhovaných konstrukcí, půdorysy, pohledy a řezy ostatních budov v měřítku 1:200. Nadhledové zákresy celku do území historického jádra ČL, exteriérové zákresy do fotografií, nebo vizualizace z horizontu znázorňující vztah mezi stávajícími a nově navrhovanými objekty (cca 5 perspektiv).

Fyzický model celku s návazností na nejbližší zástavbu v měřítku 1:200, Průvodní zpráva ve standardním členění a rozsahu (zadání, urbanismus, provozní řešení, stavební program, kapacity, objemy, architektonické řešení, specifikace venkovních úprav, konstrukční řešení), Portfolio ve formátu A3 v předepsaném rozsahu (ve dvojím vyhotovení), Projekt na CD, vyplněné prohlášení o samostatném zpracování diplomové práce na předepsaném formuláři.

#### Vedoucí diplomové práce:

prof. Ing. arch. akad.arch. Václav Girska

**Konzultant diplomové práce:** Ing. arch. Tomáš Efler

**Konzultant oboru SHP:** doc. Ing. Michael Rykl, PhD

**Zadání diplomové práce: 9. 2. 2012**

**Diplomová práce započne: 9. 2. 2012**

**Odevzdání diplomové práce: 18. 5. 2012 do 10.00 hod.!!!**

**V Praze 9. 2. 2012**

Prof. ing. arch. akad. arch. Václav Girska

Vedoucí ústavu 15114

**Děkan FA ČVUT:**

**ČESKÉ VYSOKÉ UČENÍ TECHNICKÉ V PRAZE****FAKULTA ARCHITEKTURY**

**AUTOR, DIPLOMANT:** Bc. Tereza KLÍMOVÁ  
AR 2011/2012, LS

**NÁZEV DIPLOMOVÉ PRÁCE:**

DOSTAVBA POLYFUNKČNÍHO BLOKU V ČESKÉ LÍPĚ

COMPLETION OF MULTIFUNCTIONAL BLOCK IN CESKA LIPA

**JAZYK PRÁCE:** ČESKÝ**Vedoucí práce:** Prof. ing. arch. akad. arch. Václav Girsá  
Ústav: 15144 Ústav památkové péče**Oponent práce:****Klíčová slova**  
(česká): Česká Lípa, Proluka, Bydlení, Knoblochův hostinec**Anotace**  
(česká):

Návrh řeší zástavbu proluky v historickém jádru České Lípy a rekonstrukci stávajících objektů na pozemku. Do proluky jsou umístěny tři obytné domky s živým parterem a jeden objekt administrativní. Stávající rohový dům, který je dnes kulturní památkou, je rekonstruován dle dokumentace z počátku 20. století a je v něm obnoven provoz hostince. Do patra je umístěno chráněné bydlení. Druhý částečně dochovaný objekt je doplněn do dřívějšího objemu a je do něj umístěn provoz rodinného hotelu.

**Anotace**  
(anglická):

The project propose the development of vacant lot and reconstruction of the erstwhile tavern in the historical centre of Ceska Lipa. Three residential building and one office house are designed on the blank space. The tavern is recovered in the estate of the beginning 20th century, sheltered housing is on the first floor. The fragment of the second building on the lot is completed by the family hotel.

**Prohlášení autora**

Prohlašuji, že jsem předloženou diplomovou práci vypracoval samostatně a že jsem uvedl veškeré použité informační zdroje v souladu s „Metodickým pokynem o etické přípravě vysokoškolských závěrečných prací.“

*(Celý text metodického pokynu je na [www.FA.studium/ke-stazeni](http://www.FA.studium/ke-stazeni))*

V Praze dne 18. května 2012

podpis autora-diplomanta

## Průvodní zpráva

### Identifikační údaje stavby

Název stavby - Dostavba polyfunkčního bloku v historickém jádru České Lípy  
Místo - Česká Lípa, křižení ulic Sokolská-Tržní-Prokopa Holého  
Stupeň PD - Studie  
Autor - Bc. Tereza Klímová

### Historický vývoj města

Hrad Lipý byl zbudován na obranu brodu řeky Ploučnice. Jeho kamenná podoba pochází z konce 13.století, avšak dřevěné opevněné místo zde stávalo již dříve. První zmínky o osadě v podhradí, kde dnes Česká Lípa leží, pocházejí z roku 1337. Díky své strategické poloze se osada Lipá rychle rozrůstala a již na konci 14. století zabírala území téměř 10ha. Jeho význam byl ještě posílen udělením Žitavského práva Hynkem Berky z Dubé, které mu umožnilo výstavbu hradeb, pivovaru a dalších městských výsad. Město v té době patřilo mezi nejvýznamnější poddanská města v Českých zemích, které v mnohém předčilo i některá města královská.

Městem Lipá již od středověku procházely dvě významné obchodní cesty, které výrazně ovlivnily jeho vnitřní uspořádání. Východozápadním směrem procházela města cesta z Litoměřic do Sebnitz. Od jihu na sever vedla městem trasa spojující vnitrozemí s Lužicí. V opevnění proto také vznikly čtyři městské brány, vždy po jedné na každé světové straně. Na jižní straně leží brána Dlouhá, na severní straně brána Mariánská, na západní straně brána Zálušní a na východě brána Křížová. Křížovka těchto obchodních cest ležela na rozlehlém prostranství v místech dnešního náměstí TGM a Škroupova, které od sebe tehdy ještě nebyly odděleny blokem domů a v místě jejich dnešního předělu stával až do požáru r.1787 farní kostel sv. Petra a Pavla.

Po bitvě na Bílé hoře získal město do svého majetku Albrecht z Valdštejna, který na nechal na západním předměstí zbudovat Gymnasium a Augustiánský klášter. Po smrti Albrechta bylo město opakovaně drancováno nájezdy Švédů a došlo k výraznému zpomalení rozvoje města až do počátků průmyslové revoluce. První velký požár města v roce 1787 zničil značnou část historického jádra včetně kostela a městského opevnění. Průmyslový rozvoj však pokračoval a mnohé části města byly opraveny. Osudovou ránu pak městu zasadil druhý požár v r. 1820, který rozvoj města téměř úplně zastavil. V 19. století byla v historickém jádru povolena výstavba pouze kamenných domů. Téměř celé vnitřní město bylo postaveno znovu ve stylu empíru a biedermaieru, avšak parcelace zůstala středověká. Městské hradby i ruiny kostela byly rozebrány na stavební materiál.

I hlavní městské cesty severojižním a východozápadním směrem byly při velké přestavbě téměř nezměněny. K jejich nahrazení dochází až při výstavbě městských přeložek v letech 1968-1972, které odstřihly historické jádro od řeky i okolních předměstí a výrazně narušily vzhled a celistvost města. V době komunistické éry dochází ke zběsilé výstavbě sídlišť, které v prstenci obepnuly celé město a významně se přiblížily i historické zástavbě. V

2.polovině 20. století narostl počet obyvatel města téměř dvojnásobně. Historické centrum bylo v této době značně zanedbáváno a pustlo. K rehabilitaci a očištění města dochází až po pádu totalitního režimu. Historické jádro bylo r. 1991 prohlášeno městskou památkovou zónou a do seznamu kulturních památek ČR přibily další významné budovy České Lípy.

### Urbanistické vztahy

Řešené území se nachází na velmi exponovaném místě v samém jádru historického centra. Kolem prochází lidé mířící do areálu bývalého kláštera Obutých Augustiniánů, ve kterém dnes sídlí Vlastivědné muzeum a pořádají se zde nejrůznější kulturní akce, Baziliky Všech Svatých i Paláce Krystal, který je hlavním pop-kulturním stánkem města. Řešené objekty, konkrétně tedy nároží částečně dochovaného objektu hostince je v přímém kontaktu s hlavním českolipským náměstím (Náměstí TGM). Tato výlučná pozice a charakter téměř jediné pěší zóny ve městě dává místu ohromný potenciál, který je dnes utlumen neutěšeností řešeného bloku.

Architektonicky se zde nacházíme na střetu dvou typů zástavby - městské a předměstské. Přímo středem našeho řešeného území procházela dříve hradební zeď, která je dnes torzálně dochována v polorozbořeném objektu bývalého hostince. Ve vnitřní části města stojí domy o 3-4 podlažích s vysokými střechami a výrazným zdobením fasády. Vnější zástavba, mimo hradební zdi, připomíná spíše malé řemeslnické domky. Jde o domky dvoupatrové s malou prodejnou v přízemí, obytným podkrovím a členitými dostavbami ve dvorcích.

Cílem tedy nebylo umístit zde unikátní budovu, která přitáhne masy, ale naopak navrhnout zde více drobných objektů, které propojí odlišné druhy zástavby a podpoří přirozené cesty obyvatel, případně zpomalí a oživí jejich kroky za kulturou, do kostela a umožní tak rozvoj místa. Předchozí plány města zde počítaly se stavbou městského divadla, které ale svojí robustností a kapacitou zcela potlačovala charakter drobných uliček historického jádra.

Samotný řešený pozemek se skládá ze dvou částečně dochovaných domů na východní straně a rozsáhlé proluky v jeho SZ části. První z nich, stojící na nároží ulic Prokopa Holého a Tržní, je bývalý hostinec, který byl r.1995 prohlášen kulturní památkou. Z něj se nám dochovaly sklepy a celé klenuté přízemí, v patře pak fasáda do ulice. Dnes je tento objekt provizorně zastřešen. Druhým dochovaným objektem je uliční fasáda domu sousedícího s hostincem v ulici Prokopa Holého. Za fasádou dnes stojí provizorní konstrukce a střecha. Celková plocha řešeného území je 1500m<sup>2</sup>.

V místě proluky býval ve středověku hradní příkop a malý můstek, který vedl k Zálušní bráně (v dnešní ulici Tržní). Po velkém požáru r.1820 byla brána i přilehlé strážní domky rozebrány, příkop zasypan a na jeho místě postaven poměrně rozlehlý dům, kde na počátku 20. století sídlil řezník a uzenář, později pak výroba polotovarů. Tento dům byl v roce 1993 zbořen a na jeho místě měl být postaven hotel i s podzemními garážemi. Stavba byla dokonce i zahájena, avšak při hloubení stavební jámy pro garáže došlo k sesuvu půdy, byla významně narušena statika bývalého hostince a od záměru bylo upuštěno. Od té doby se parcelu nepodařilo zastavět. V roce 2002 proběhla architektonická soutěž na stavbu

městského divadla na tomto pozemku, avšak ani tento záměr se pro svou finanční náročnost nedokončil.

### Architektonické řešení

Dnes platný územní plán určuje pro celé historické centrum smíšenou polyfunkční zástavbu. Regulační plán historického jádra České Lípy byl vytvořen v roce 2007 a je přizpůsoben tehdejšímu plánu výstavby divadla. Pro námi řešené území jsou tedy regulativy velmi mírné. Hlavním limitem je historická uliční čára a výška okolní zástavby. Jde tedy spíše o limity pocitové, nežli přesně definované. Všechny nově navržené objekty respektují historickou stavební čáru a charakter středověké parcelace, avšak přesný otisk historické zástavby není zachován. Jednotlivé domy byly řešeny individuálně, každý z objektů nabízí jiný typ bydlení. Různorodost nabízených prostor podporuje promísení sociálně odlišných typů jejich obyvatel, která se dnes z historické zástavby spíše vytrácí.

I přes důraz na drobné měřítko a prostorové začlenění objektů do starší zástavby mají novostavby zcela současný výraz, který je zdůrazněn jejich tvarovým a materiálovým řešením. Napojení stěn na šikmé střešní plochy je řešeno bez přesahů, dešťová voda ze střech je odváděna zaatikovými žlaby. Čistota řešení je podpořena volbou fasády z betonové skořepiny, která umožňuje optické propojení svislých i šikmých ploch fasády. Jednotlivé objekty jsou od sebe odlišeny zabarvením betonových směsí. Otvory na fasádách reagují na přechod z příměstské do městské zástavby. Směrem do vnitřního města se okenní otvory zmenšují, získávají více vertikální charakter a jsou na fasádě častěji opakovány.

Důležitým kritériem pro návrh je také stavební jednoduchost, finanční nenáročnost a možnost případné etapizace výstavby.

### Stavební program

Návrh řeší rehabilitaci kulturní památky dle dochovaných vyobrazení včetně hostince uvnitř a doplňuje jej kavárnou, venkovní terasou a malým kulturním sálem. K torzu fasády bude přistavěn dům v objemu odpovídajícímu stavu před nedávnou demolicí. V objektu bude umístěn malý rodinný hotel. V místě proluky jsou navrženy převážně malé obytné domky s živým parterem jejichž velikost směrem do vnitřního města narůstá. V nárožním objektu na křižení ulic Tržní a Sokolská je umístěn objekt s administrativní funkcí.

### Kapacity

Objekt A	- prodejní plocha - 16,5m <sup>2</sup>
	- obytná plocha - 130m <sup>2</sup>
Objekt B	- prodejní plocha I. - 26m <sup>2</sup>
	- prodejní plocha II. - 30m <sup>2</sup>
	- byt Garsoniéra - 45m <sup>2</sup>
	- byt 3+kk - 100m <sup>2</sup>
	- byt 4+kk - 160m <sup>2</sup>
Objekt C	- prodejní plocha - 80m <sup>2</sup>

Objekt D	- kancelářské prostory - 300m <sup>2</sup>
	- provoz kuchyně - 105m <sup>2</sup>
	- byt 3+kk - 100m <sup>2</sup>
	- byt 3+kk - 70m <sup>2</sup>
Objekt E	- hostinec - 40 míst
	- kavárna - 25 míst
	- kulturní sál - 40 míst
	- chráněné bydlení s asistentem - 5 klientů
	- chráněné bydlení bez asistenta - 6 klientů
	- byt 1+1 - 35m <sup>2</sup>
Objekt F	- pokoj dvoulůžkový bezbariérový - 1x
	- pokoj jednolůžkový - 1x
	- pokoj dvoulůžkový - 3x
	- pokoj čtyřlůžkový - 1x
	- pokoj šestilůžkový - 1x
Objekt G	- zahradní bar se zázemím - 35m <sup>2</sup>
	- toalety

### Provozní řešení

**Objekt A** - Rodinný dům je koncipován po půl patrech (podlahy u fasády do dvora jsou o půl patra výše než podlahy u fasády do ulice. V přízemí rodinného domu se nachází malá prodejna se skladovací plochou o půl patra níže. Vstup do obytné části je od prodejny oddělen příčkou a vede po schodech o půl patra výš, kde je umístěna šatna s koupelnou. O další půlpatro výš (nad prodejnu) se nachází obývací pokoj s kuchyňským koutem. Dále směrem do dvora je dětský pokoj, který je v případě potřeby možné rozdělit na dva menší. Nad obývacím pokojem je jen úzká galerie s knihovnou, takže většina pokojů probíhá přes dvě podlaží až k šikmé střeše. V posledním podlaží směrem do dvora je velká ložnice se šatnou a malým balkonem.

Prodejna je přizpůsobena možnosti samostatného pronájmu, avšak z funkčního hlediska by bylo vhodnější pronájem provozovny a bytu spojit.

**Objekt B** má v přízemí umístěny dvě prodejny, mezi nimiž je umístěn průjezd do dvora. Z průjezdu je možnost zásobování skladů prodejen, vstup na schody do patra a ve dvoře je umístěn přímý vstup do Garsoniéry. Po schodech do patra se dostaneme do malé předsíně, ze které se vstupuje do obou bytových jednotek. Bytová jednotka vpravo je třípokojová s obývacím pokojem orientovaným západně do ulice a spací místnosti jsou orientovány na jih do dvora. Bytová jednotka vlevo má v patře umístěný rozlehlý obývací prostor s kuchyňským koutem a schody vedoucí do podkroví, kde se nachází 2 dětské pokoje, ložnice a velká terasa.

**Objekt C** je určen pro administrativu, přízemí je koncipováno pro kontakt s klientem, v prvním a druhém patře jsou openspace kanceláře a v podkroví je jednací místnost a kancelář ředitele. Komunikační blok se schodištěm výtahem a sociálním zařízením je umístěn ve východní části objektu.

**Objektu D** zabírá téměř celé přízemí zázemí kuchyně a šaten pro hostinec, abychom technologiemi a mokřými procesy zbytečně nezatěžovali historický objekt. V kuchyni bude

probíhat výroba již z předpřipravených surovin a provoz proto nevyžaduje hrubé přípravy. Zásobování skladů a odvoz odpadků bude probíhat v časově oddělených dobách. Zbylou plochu přízemí vyplňuje vstupní prostor a schodiště do obytných částí domu. V 1. patře se nachází třípokojová bytová jednotka s velkou terasou do dvora, ve druhém patře je vstup a obývací pokoj dalšího třípokojového bytu, který pokračuje ještě do podkroví, kde najdeme ložnici a dětský pokoj.

V **objektu E** je v přízemí obnoven provoz hostince s podporou zaměstnávání lidí znevýhodněných na trhu práce, kteří budou mít v patře možnost ubytování formou chráněného bydlení. K hostinci přísluší i kavárna a malý kulturní sál, které mají s hostincem společné zázemí a musí se tak jednat o společného provozovatele. Na dvoře je umístěna drobná přístavba (**objekt G**), která slouží jako venkovní bar a jsou v ní také umístěny toalety pro všechny okolní provoz. V patře jsou umístěny 3 jednotky chráněného bydlení, které jsou přístupné jak po schodišti z ulice, tak i svislou hydraulickou plošinou, aby bylo umožněno využívat bydlení i osobám s omezenou schopností pohybu a orientace. První bytová jednotka je koncipována jako chráněné bydlení s asistentem o kapacitě 5 lůžek (3x1L + 1x2L), druhá bytová jednotka je určena již samostatným klientům s kapacitou 6 lůžek (4x1L+1x2L). Ve třetí bytové jednotce se jedná již o zcela samostatné bydlení typu 1+1, kam jen nárazově dochází asistent na návštěvu.

**Objekt F** je malý rodinný hotel. V přízemí je prostorná hala s recepcí a jeden bezbariérový pokoj, v patře jsou umístěny jedno a dvoulůžkové pokoje s vlastním sociálním zařízením a do podkroví jsou situovány dvě noclehárny s možností dalších přistýlek (sociální zařízení je z tohoto důvodu záměrně naddimenzováno).

#### Konstrukční řešení

Nově navrhované objekty v proluce jsou zděné z cihel s železobetonovými stropními deskami. Založeny budou na železobetonových základových pasech, avšak z důvodu možné nestability podkladu (navězený hradní příkop) je nutné provést před stavbou podrobný geologický průzkum, který vyvrátí či potvrdí nutnost založení na pilotech. Nosné zdi jsou tloušťky 25cm a 30cm, dle vypočteného zatížení, s orientací kolmo na uliční čáru. Stropní desky jsou jednosměrně pnuté o tloušťce do 20cm (dle přesného výpočtu zatížení). Objekt C má sloupový nosný systém s fasádní nosnou zdí v ulici Sokolská.

Fasády novostaveb A-D jsou z betonové skořepiny probarvené ve hmotě. Skladba fasádní nenosné zdi - 10cm beton/15cm tepelná izolace/15cm příčkové cihly Porotherm.

Vnitřní příčky jsou rovněž navrženy v tloušťce 15cm.

Před zahájením výstavby v proluce budou základy sousedních budov vyztuženy pilotami.

Objekt E bude rekonstruován co nejpřesněji na základě dochovaných starých plánů z počátku 20. století. Nově doplněné zdi jsou cihelné, krov bude obnoven taktéž ve dřevě v geometrii posledního zdokumentovaného stavu. Fasády budou provedeny z vápenných omítek pískové barvy, Zdobení fasády bude omítnuto v barvě bílé.

Objekt F bude konstrukčně řešen jako železobetonový skelet s vyzdívanými stěnami. Část tohoto skeletu je již na místě vybetonována a podpírá současné torzo fasády.

Objekt G je lehká dřevěná konstrukce ze sloupků a trámů. Fasáda i tepelná izolace je napojena na jejich vnitřní straně.

#### Technická infrastruktura

##### **Vodovod a kanalizace**

Objekty jsou napojeny na stávající inženýrské sítě na pozemku. Každý z objektů bude mít v přízemí vlastní vodoměr a uzávěr vody. Dešťová voda bude ze zaatikových žlabů odváděna do jednotné stokové sítě.

##### **Vytápění a vzduchotechnika**

Vytápění a ohřev TUV bude řešen pro každou bytovou jednotku zvlášť. V suterénu objektu C (administrativa) bude umístěna kotelna a strojovna vzduchotechniky společná pro celý objekt C a restauraci s kuchyní v objektech D a E.

##### **Výtahy**

Výtah je umístěn v objektu C, strojovna je umístěna v suterénu. V objektu E je umístěna svislá dopravní plošina, aby byly co nejméně narušeny historické konstrukce a přesto bylo chráněné bydlení otevřené i pro osoby s omezenou schopností pohybu a orientace. Výtah i dopravní plošina jsou umístěny v chráněné únikové cestě a mohou být využity k evakuaci osob při požáru..

#### Požární ochrana

**Objekt A** je složen ze dvou požárních úseků - prodejny a obytné části.

**Objekt B** má 5 požárních úseků (3 bytové jednotky a 2 prodejny). Okna nad průjezdem budou z požárně odolného zasklení aby nebyla ohrožena evakuace ze zadního traktu. Ve dvoře u zadního traktu bude umístěn hydrant.

**Objekt C** má 5 požárních úseků. Z důvodu délky únikové cesty je zde navržena chráněná úniková cesta typu A, větrání bude zajištěno větracími průduchy u stropu každého patra. Výtah je součástí chráněné únikové cesty a je možné ho využít k evakuaci osob.

**Objekt D** má také chráněnou únikovou cestu. Každý byt i kuchyň jsou samostatnými požárními úseky.

**Objekt E** - Restaurace i kulturní sál mají z důvodu kapacity zajištěny vždy dva směry úniku. Z patra, kde se nachází chráněné bydlení, vede chráněná úniková cesta přímo na ulici. Její součástí je i svislá dopravní plošina, která může být taktéž využita k evakuaci osob.

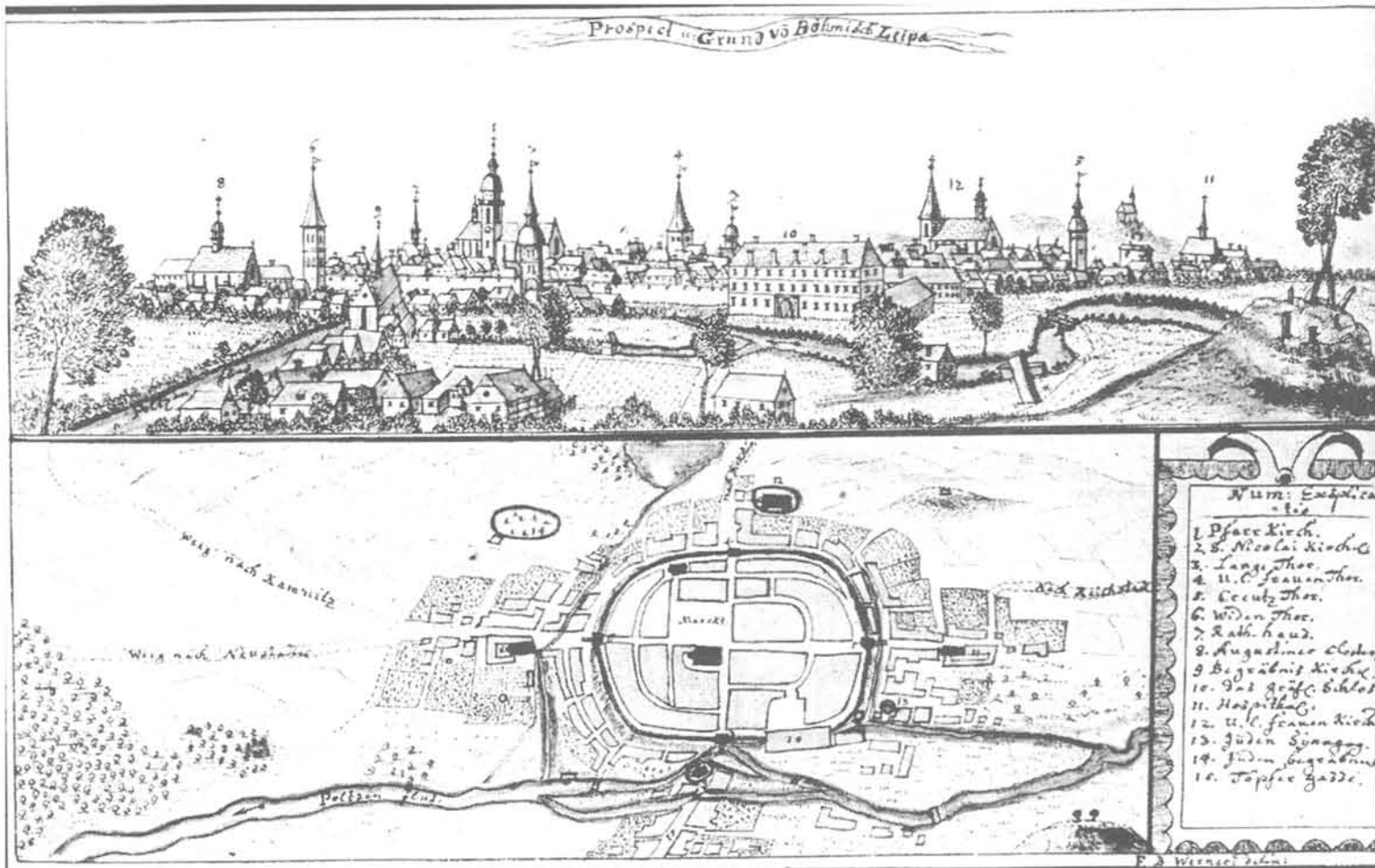
Z **objektu F** pouze nechráněná úniková cesta, která je však pro kapacitu a rozměry hotelu dostatečná.



- A - Vodní hrad Lipý
- B - Radnice města Česká Lípa
- C - Augustiánský klášter  
dnes Vlastivědné muzeum
- D - Kulturní dům Crystal
- E - hlavní obchodní ulice města



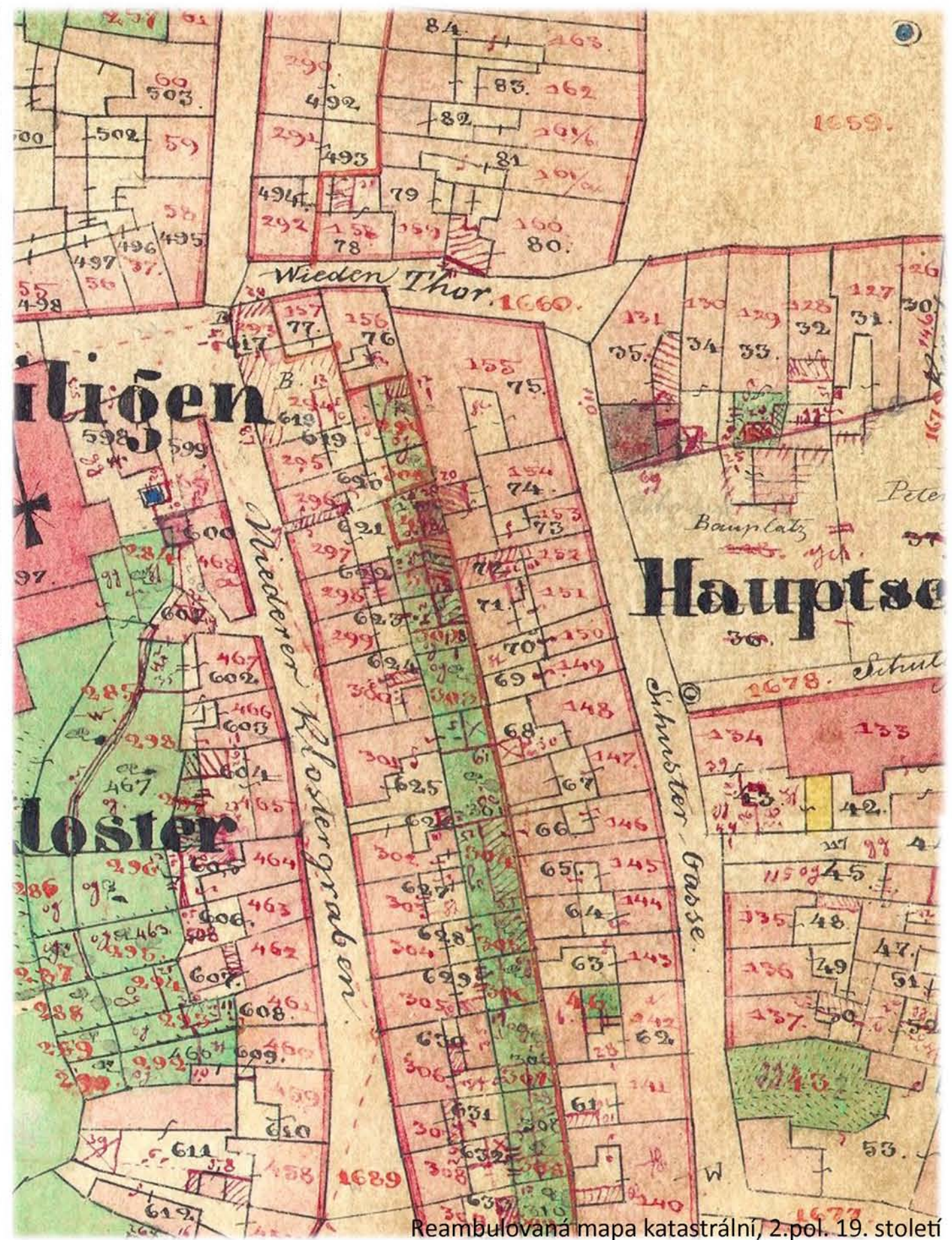




Plán České Lípy, Friedrich Bernhart Werner 1710-1730



Veduta České Lípy před požárem r. 1787



Reambulovaná mapa katastrální, 2. pol. 19. století



ulice SOKOLSKÁ

BL



ulice TRŽNÍ

rJP



pohled z věže kostela

VJK



JEŘÁBKOVO náměstí

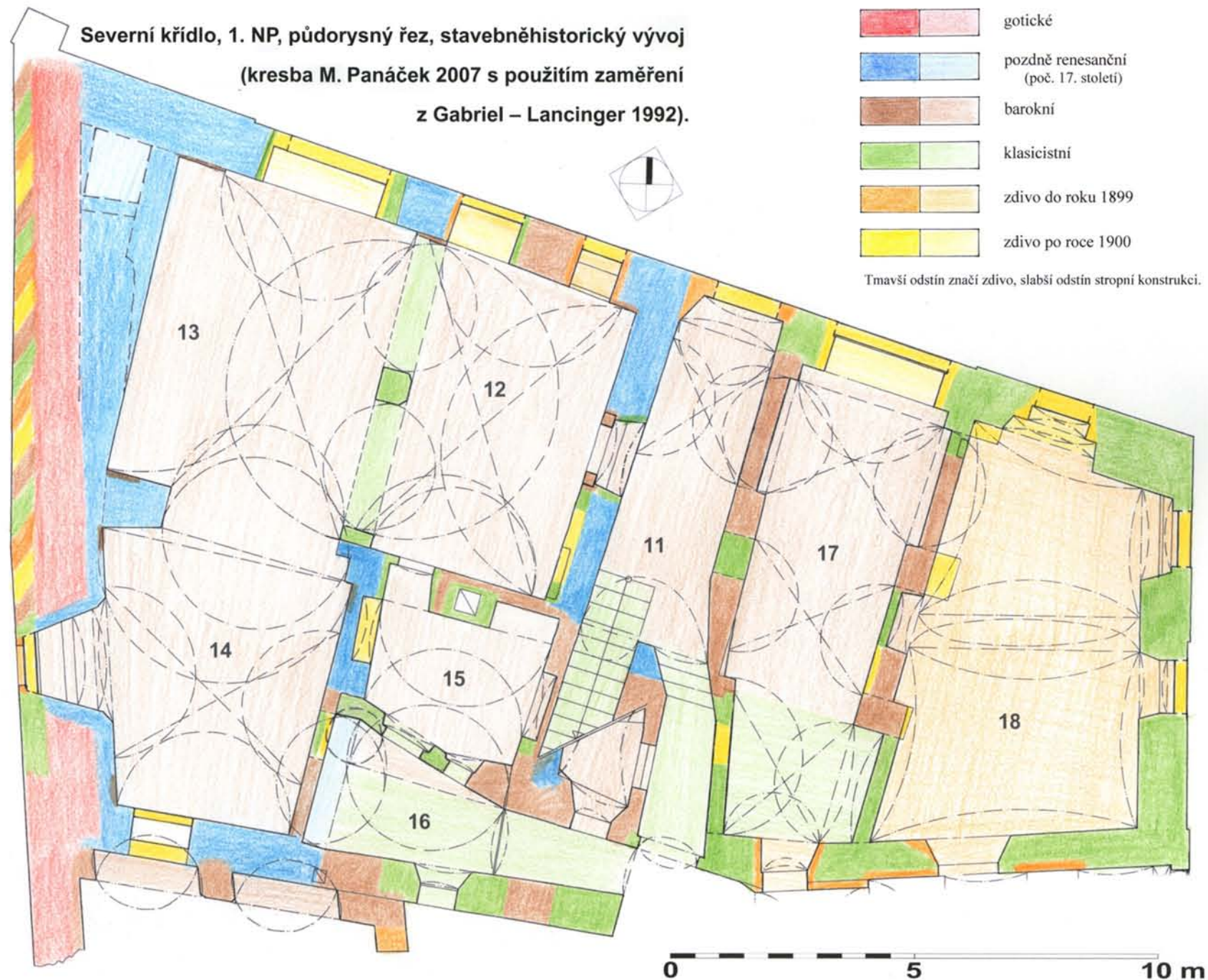
rJK

Česká Lípa, ulice Tržní, dům čp. 159.

Severní křídlo, 1. NP, půdorysný řez, stavebněhistorický vývoj  
(kresba M. Panáček 2007 s použitím zaměření  
z Gabriel – Lancinger 1992).

Legenda grafického vyhodnocení

- |   |   |
|---|---|
|  | gotické                                 |
|  | pozdně renesanční<br>(poč. 17. století) |
|  | barokní                                 |
|  | klasicistní                             |
|  | zdivo do roku 1899                      |
|  | zdivo po roce 1900                      |
- Tmavší odstín značí zdivo, slabší odstín stropní konstrukci.





DOSTAVBA POLYFUNKČNÍHO BLOKU V ČESKÉ LÍPĚ  
Tereza KLÍMOVÁ at. GIRSA FA CVUT LS 2011/2012

OKOLNÍ ZÁSTAVBA



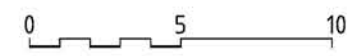
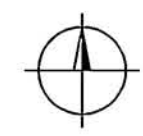








OZN	NÁZEV
A1.01	PRODEJNA
A1.02	CHODBA
A1.03	CHODBA
A1.04	ŠATNA
A1.05	PŘEDSÍŇKA
A1.06	KOUPELNA
B1.01	PRODEJNA
B1.02	SKLAD
B1.03	PŘEDSÍŇKA
B1.04	WC
B1.05	PRŮJEZD
B1.06	SCHODIŠTĚ
B1.07	PRODEJNA
B1.08	SKLAD
B1.09	PŘEDSÍŇKA
B1.10	WC
B1.11	PŘEDSÍŇ
B1.12	KOUPELNA
B1.13	OBYVACÍ POKOJ
B1.14	KUCHYŇ
C1.01	BANKA
C1.02	CHODBA
C1.03	RECEPCE
C1.04	CHODBA
C1.05	BEZBARIEROVÉ WC
D1.01	CHODBA
D1.02	KOČÁRKÁRNA
D1.03	CHODBA
D1.04	CHLAZENÝ SKLAD
D1.05	SUCHÝ SKLAD
D1.06	SKLAD OBALŮ
D1.07	ÚKLID
D1.08	SKLAD ODPADKŮ
D1.09	KUCHYŇ
D1.10	DENNÍ SKLAD
D1.11	MYČÍ PULT4
D1.12	VÝDEJ
D1.13	SKLAD PRÁDLA
D1.14	ŠATNA ŽENY
D1.15	ŠATNA MUŽI
E1.01	RESTAURACE
E1.02	BAR
E1.03	SKLAD NÁPOJŮ
E1.04	CHODBA
E1.05	PRŮJEZD
E1.06	KAVÁRNA
E1.07	SKLAD NÁPOJŮ
E1.08	KULTURNÍ SÁL
F1.01	VSTUPNÍ HALA
F1.02	SKLAD ŠPINAVÉHO PRÁDLA
F1.03	SKLAD ČISTÉHO PRÁDLA
F1.04	WC
F1.05	ÚKLID
F1.06	UBYTOVÁNÍ - BEZBARIEROVÉ
F1.07	KOUPELNA BEZBARIEROVÁ
F1.08	WC ŽENY
F1.09	WC MUŽI
G1.01	TERASA
G1.02	VENKOVNÍ BAR
G1.03	SKLAD NÁPOJŮ
G1.04	SKLAD NÁBYTKU
G1.05	CHODBA
G1.06	ÚKLID
G1.07	BEZBARIEROVÉ WC
G1.08	WC ŽENY
G1.08	WC MUŽI



DOSTAVBA POLYFUNKČNÍHO BLOKU V ČESKÉ LÍPĚ

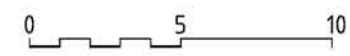
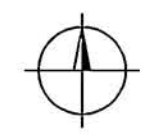
Tereza KLÍMOVÁ at. GIRSA FA CVUT LS 2011/2012

PŘÍZEMÍ

1:250



- A2.01 OBÝVACÍ POKOJ
- A2.02 CHODBA
- A2.03 DĚTSKÝ POKOJ
- A2.04 KOUPELNA
- B2.01 CHODBA
- B2.02 OBÝVACÍ POKOJ
- B2.03 KNIHOVNA
- B2.04 CHODBA
- B2.05 WC
- B2.05 PRŮJEZD
- B2.06 KOUPELNA
- B2.07 KOMORA
- B2.08 LOŽNICE
- B2.09 ŠATNA
- B2.10 DĚTSKÝ POKOJ
- C2.01 KANCELÁŘ
- C2.02 KUCHYŇKA
- C2.03 CHODBA
- D2.01 CHODBA
- D2.02 PŘEDSÍŇ
- D2.03 KOUPELNA
- D2.04 WC
- D2.05 OBÝVACÍ POKOJ
- D2.06 DĚTSKÝ POKOJ
- D2.07 LOŽNICE
- E2.01 CHODBA
- E2.02 PŘEDSÍŇ
- E2.03 PŘEDSÍŇKA
- E2.04 OBÝVACÍ POKOJ
- E2.05 OBÝVACÍ POKOJ
- E2.06 SPIŽ
- E2.06 CHODBA
- E2.07 POKOJ BEZBARIEROVÝ
- E2.08 POKOJ
- E2.09 POKOJ
- E2.10 ŠATNA
- E2.11 KOUPELNA
- E2.12 PRÁDELNA
- E2.13 PŘEDSÍŇ
- E2.14 KOUPELNA
- E2.15 KANCELÁŘ
- E2.16 POKOJ
- E2.17 PŘEDSÍŇ
- E2.18 ŠATNA
- E2.19 PRACOVNA
- E2.20 OBÝVACÍ POKOJ
- E2.21 OBÝVACÍ POKOJ
- E2.22 WC
- E2.23 POKOJ BEZBARIEROVÝ
- E2.24 KOUPELNA
- E2.25 SPIŽ
- F2.01 CHODBA
- F2.02 POKOJ TWINBED
- F2.03 KOUPELNA
- F2.04 POKOJ DOUBLEBED
- F2.05 KOUPELNA
- F2.06 POKOJ DOUBLEBED
- F2.07 KOUPELNA
- F2.08 POKOJ SINGLEBED
- F2.09 KOUPELNA
- OZN NÁZEV



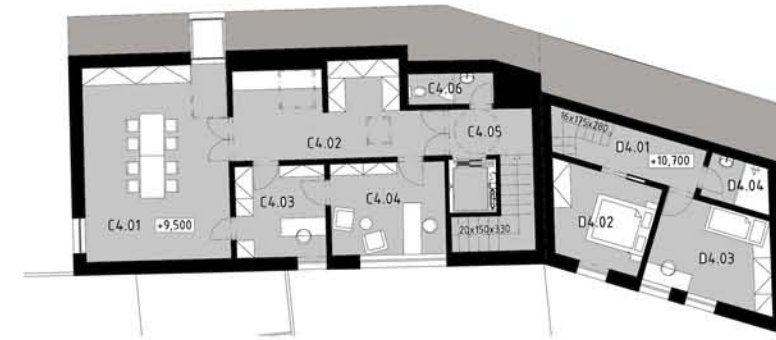
DOSTAVBA POLYFUNKČNÍHO BLOKU V ČESKÉ LÍPĚ

Tereza KLÍMOVÁ at. GIRSA FA CVUT LS 2011/2012

1. PATRO

1:250

2.PATRO



3.PATRO

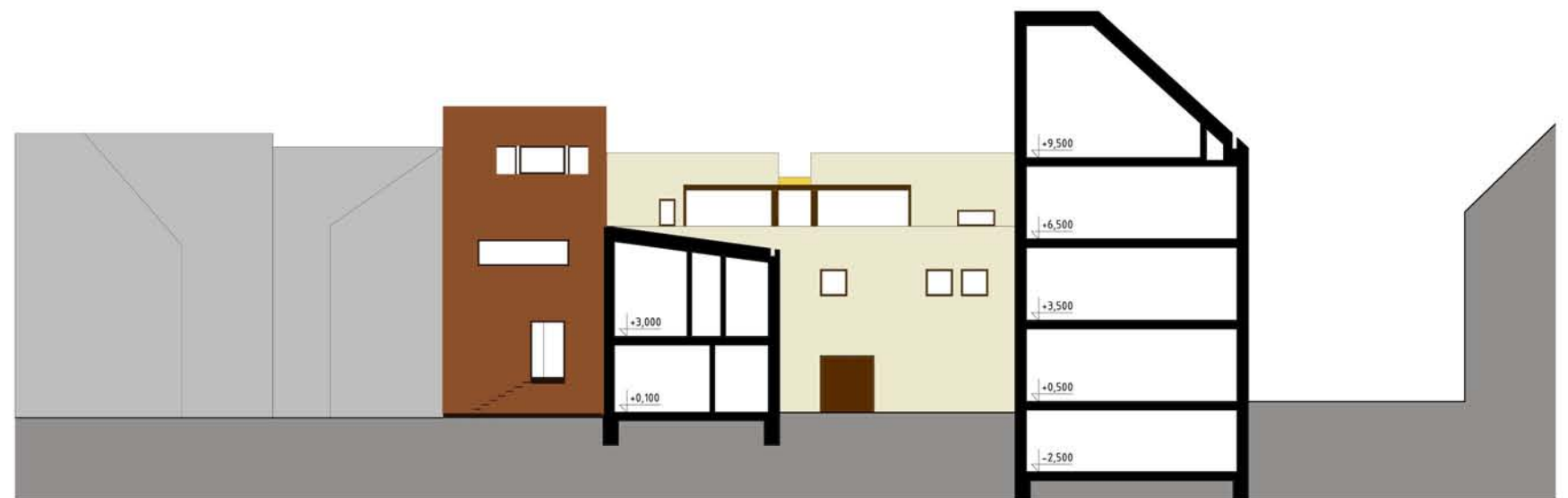
- A3.01 GALERIE
- A3.02 LOŽNICE
- A3.03 ŠATNA
- A3.04 KOUPELNA
- B3.01 CHODBA
- B3.02 TERASA
- B3.03 LOŽNICE
- B3.04 ŠATNA
- B3.05 KOMORA
- B3.06 KOUPELNA
- B3.07 DĚTSKÝ POKOJ
- B3.08 POKOJ PRO DOSPÍVAJÍCÍ
- B3.09 ŠATNA
- B3.10 KOUPELNA
- C3.01 KANCELÁŘ
- C3.02 WC ŽENY
- C3.03 WC MUŽI
- C3.04 CHODBA
- D3.01 CHODBA
- D3.02 PŘEDSÍŇ
- D3.03 ŠATNA
- D3.04 PŘEDSÍŇKA
- D3.05 OBÝVACÍ POKOJ
- E3.01 CHODBA
- E3.02 POKOJ
- E3.03 DVOULŮŽKOVÝ POKOJ
- E3.04 ŠATNA
- E3.05 KOUPELNA
- E3.06 CHODBA
- E3.07 POKOJ
- E3.08 KOUPELNA
- E3.09 WC
- E3.10 TECHNICKÁ MÍSTNOST
- E3.11 POKOJ
- E3.12 DVOULŮŽKOVÝ POKOJ
- F3.01 CHODBA
- F3.02 POKOJ 4LŮŽKOVÝ
- F3.03 KOUPELNA
- F3.04 POKOJ 6LŮŽKOVÝ
- F3.05 KOUPELNA
- F3.06 ÚKLID
  
- C4.01 ZASEDAČKA
- C4.02 CHODBA
- C4.03 SEKRETARIÁT
- C4.04 KANCELÁŘ ŘEDITELE
- C4.05 CHODBA
- C4.06 WC
- D4.01 CHODBA
- D4.02 LOŽNICE
- D4.03 DĚTSKÝ POKOJ
- D4.04 KOUPELNA



0 5 10



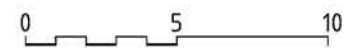
POHLED A-A'



ŘEZPOHLED B-B'



POHLED C-C'

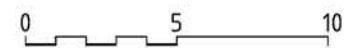


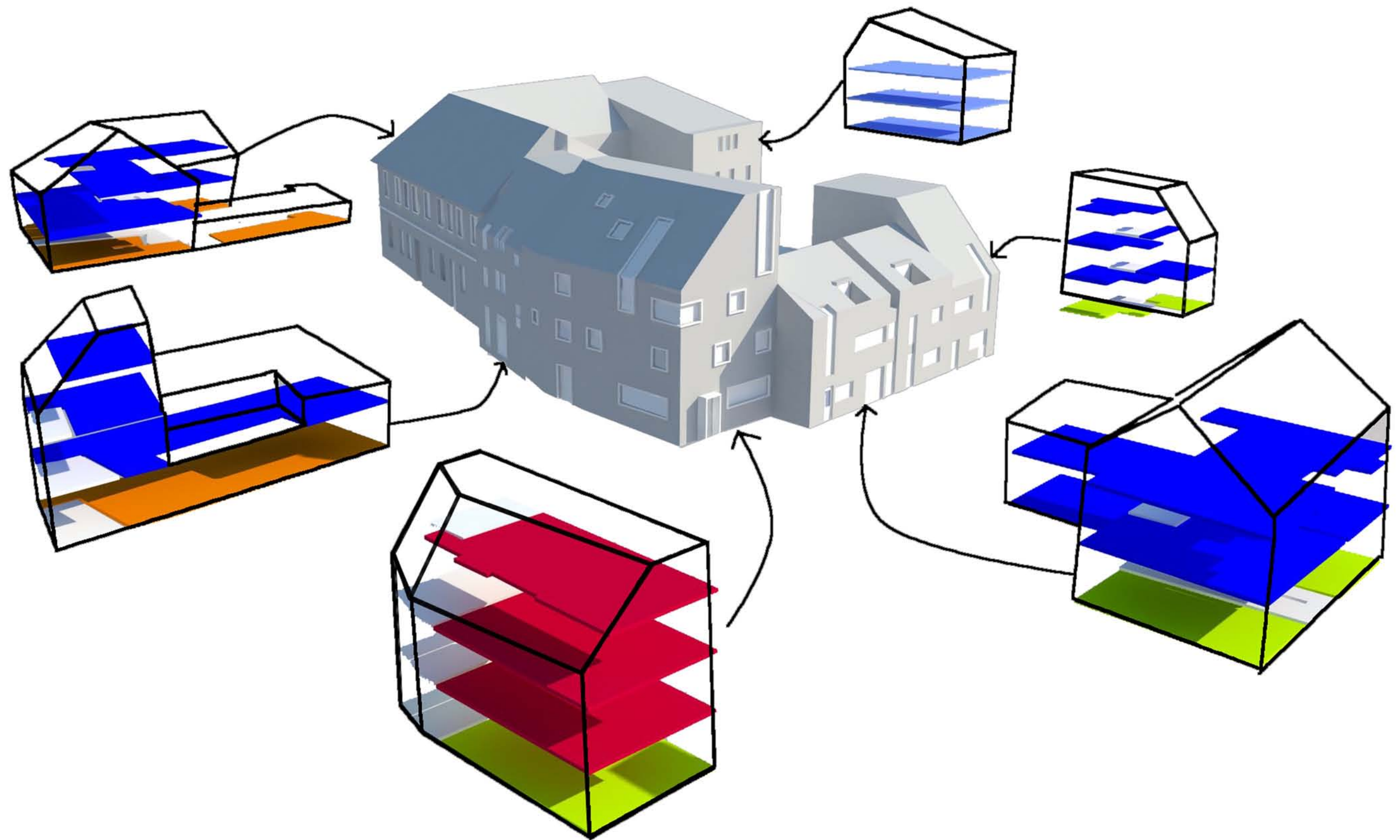


POHLED D-D'



ŘEZOPOHLED E-E'





OBCHODNÍ PLOCHY  
152,5m<sup>2</sup>

BYTOVÉ JEDNOTKY  
1050m<sup>2</sup> (z toho 450m<sup>2</sup>  
Chráněné bydlení)

KANCELÁŘSKÉ PROSTORY  
300m<sup>2</sup>

PLOCHY PRO  
KULTURU A STRAVOVÁNÍ

HOTEL  
kapacita 19 míst



DOSTAVBA POLYFUNKČNÍHO BLOKU V ČESKÉ LÍPĚ

Tereza KLÍMOVÁ at. GIRSA FA CVUT LS 2011/2012

ZÁKRES













DOSTAVBA POLYFUNKČNÍHO BLOKU V ČESKÉ LÍPĚ

Tereza KLÍMOVÁ at. GIRSA FA CVUT LS 2011/2012

VIZUALIZACE

ulice Tržní







