



KCEDEN
DIPLOMNÍ PROJEKT | KATEŘINA KOUSALOVÁ

KULTURNÍ CENTRUM EDEN

*“Lokální kulturní centrum jako chybějící článek
kulturní infrastruktury sídla”*

diplomní projekt

Fakulta Architektury ČVUT
letní semestr 2011/2012

autor: **Kateřina Kousalová**

vedoucí práce: doc. akad. arch. Vladimír Soukenka

OBSAH

Úvodní slovo	4
LOKALITA	5
ANALÝZY	11
NÁVRH	17
TECHNICKÉ ŘEŠENÍ	36
VIZUALIZACE	39
Zdroje	43
Přílohy	44

Praha má mnoho krásných míst, která dobře slouží svému účelu a lidé je rádi obývají. Ať už se jedná o budovy, nebo o veřejný prostor, tedy jakési „prázdnou“ mezi budovami, které je však třeba stavět na roveň s významem budov a jejich vnitřního prostoru.

Denně se ale také setkáváme s prostory a budovami, které nejsou příjemné k pobytu, jejichž působení se chceme raději vyhnout, třeba ani ne vědomě. O to je však situace horší, protože nepříjemné pocity vyvolané uspořádáním prostoru působí na naše podvědomí a my tak často přesně netušíme, proč se v oblasti cítíme nesví.

Jednou z budov, které jsou nevyužité a budí spíše negativní emoce, je objekt bývalého kulturního domu Eden v Praze 10 - Vršovicích. Samotná budova je již několik let opuštěná, bez využití, chátrající; její bezprostřední okolí je místem k hromadění odpadků. Přilehlé veřejné prostory jsou sice částečně řešeny díky několik let starému projektu novostavby obchodního centra Eden, které s opuštěným objektem přímo sousedí, otázkou však je, nakolik je potenciál tohoto veřejného prostoru využit a jak je lidmi využíván a oblíben.

Diplomní projekt na téma Kulturní a společenské centrum Eden se zabývá novostavbou kulturního centra na pozemku s velkým kulturním potenciálem. Nabízí se tak příležitost navrhnout nový objekt, který by náměstí oživil a nebyl v něm bariérou, ba naopak, stal by se platformou pro variabilní kulturní využití, setkávání a expanzi kultury i do veřejného prostoru. Jedny z klíčových prvků návrhu tak budou prostupnost a multifunkčnost.



HISTORICKÝ VÝVOJ LOKALITY

Kulturní dům Eden stojí v lokalitě, která kdysi svým zábavním parkem lákala návštěvníky z celé Prahy, do vršovického Edenu se jezdilo za zábavou, místo má tedy dlouhou kulturní tradici, zřejmě ne neopodstatněnou.

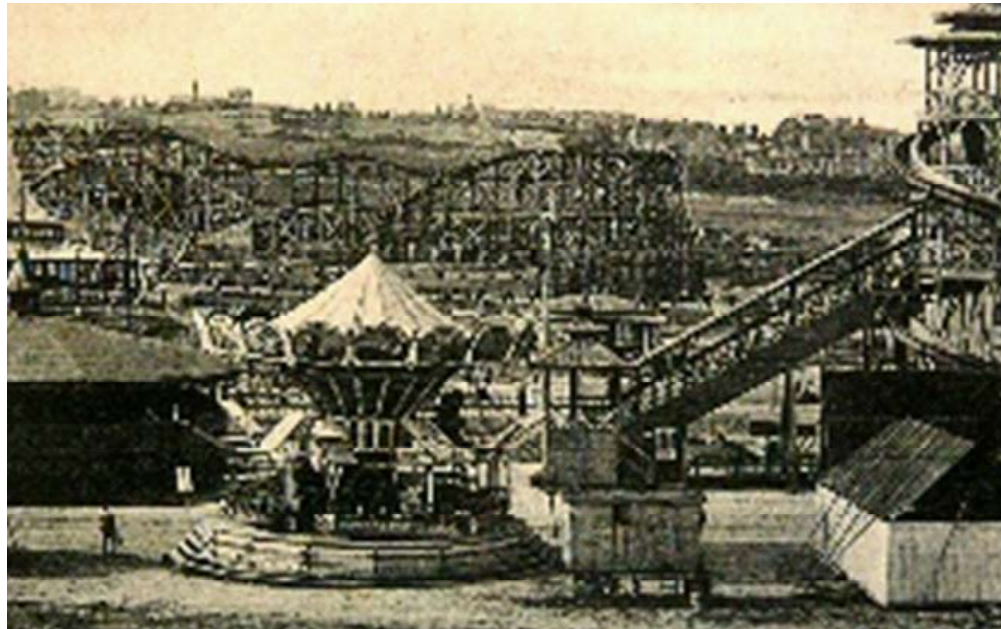
O vesnici s názvem Vršovice se poprvé píše v r. 1088 v listině, kterou vydali kněží na Vyšehradě, neboť právě jim tehdy tato ves patřila. Nejprve se lidé usazovali při potoku Botič. U něho stála tvrz a kolem ní se celá staletí soustřeďoval veškerý hospodářský život Vršovic. V průběhu staletí se na tvrzi vystřídal několik šlechtických rodů, Vršovice úspěšně vzkvétaly, ale třicetiletá válka v 17. století obec hodně zasáhla. K dalšímu velkému rozvoji došlo po r. 1797, kdy Vršovice koupil Jakub z Wimmerů.

Koncem 19. století mizí někdejší periferie a Vršovice se stávají pražským předměstím. Ulice byly vydlážděny a osvětleny, byla vybudována kanalizace a vodovod, vršovické chaloupky nahradily velké domy, na volných pozemcích se začala budovat Vozatajská kasárna. Rozvoj obce nesporně ovlivnila nejen železnice (1872), která ji spojila s řadou českých měst, ale také tramvajové spojení s Prahou v roce 1899.

Současný kulturní dům Eden stojí na pomyslné hranici mezi někdejším velkým zábavním parkem Eden a bývalými Vozatajskými kasárnami. Na místě bývalých kasáren je dnes sídliště a budova vršovické radnice. Tam, kde dnes stojí velký sportovní komplex Slavia Praha, a směrem západním, býval proslulý zábavní park Eden. Svoji největší slávu zažíval v období mezi světovými válkami, kdy do něj za rozptýlením přicházely především lidové vrstvy. Zajít si se svým děvčetem za zábavou právě do Vršovic patřilo k dobrým zvyklostem. Park byl na svou dobu neobyčejně bohatě vybavený a jistě by uspokojil i dnešního návštěvníka. Byla tu vodní laguna, nebo horská dráha z roku 1923, jejíž celková délka činila více jak 5 km. Návštěvníci mohli také využít houpačky, svézt se na kolotoči, zastřílet si na střelnici a nechyběla ani oblíbená atrakce tehdejší doby, velký tobogán. Ve střelnicích předváděli pražským slečnám své umění vojáci ze sousedních Vozatajských kasáren. V několika boudách se provozovalo i varieté. Na prosperitu parku pak dolehla hospodářská krize, návštěvníků ubylo, tržby klesaly. V roce 1935 byla zbourána horská dráha a některé další atrakce. Eden čekalo ještě několik let živoření a pak zánik.

ORTOFOTO

M 1 : 5 000



Na části parku později vznikl velký sportovní areál Slavie Praha s fotbalovým stadionem, atletickým stadionem, víceúčelovou sportovní halou, plaveckým areálem a hokejovým stadionem. V roce 1980 tehdejší ONV Prahy 10 usoudil, že by si obvod spolu s 11 připojenými obcemi zasloužil vlastní kulturní dům. Tak byl postaven KD Eden. Po svém dokončení měl objekt tři provozy. Víceúčelový sál, kde bylo k dispozici 600 míst při uspořádání v řadách, nebo 550 při stolovém zařízení, kinosál s 291 sedadly a restauraci se 105 místy. K sálu byla připojena klubovna a bufet. Před vlastním sálem je foyer sloužící jako prostor pro přestávky nebo drobné výstavy. Vstupní podlaží v přízemí obsluhovaly dvě šatnové haly, menší pro kino v suterénu a větší pro sál v prvním patře. V exteriéru zaujmou plasticky zdůrazněná schodiště. Autory projektu byli ing. arch. Hana Pešková a ing. arch. Dalibor Pešek.



obrázek vlevo nahoře: **Ortofoto - 1938**
V pravé spodní části můžeme vidět, jaké rozlohy vršovický zábavní park dosahoval. V levé spodní polovině záběru vidíme výše zmíněné Vozatajské kasárny.

obrázek vlevo uprostřed: **Ortofoto - 1975**
Zábavní park nahradil sportovní areál a namísto kasáren stojí nové paneláky, které mají funkci obytnou i administrativní, v některých částech totiž sídlí úřad MČ Prahy 10.

obrázek vlevo dole: **Ortofoto - 2000**
V roce 2000 už je tomu 15 let, co byl podle návrhu architektů Hany a Dalibora Peškových postaven kulturní dům Eden.

obrázky vpravo - **zábavní park Eden**



Na schwarzplanu lokality vidíme linii Vršovické ulice, podél které udávají jasný rytmus na ní kolmé panelové domy. Dalším významným prvkem je obrovská plocha, kterou zaujímá nákupní centrum Eden a sportovní stadion Slavia a v neposlední řadě také náměstí před nákupním centrem, které má přímou vazbu na náš stavební pozemek.

SCHWARZPLAN
M 1 : 5 000

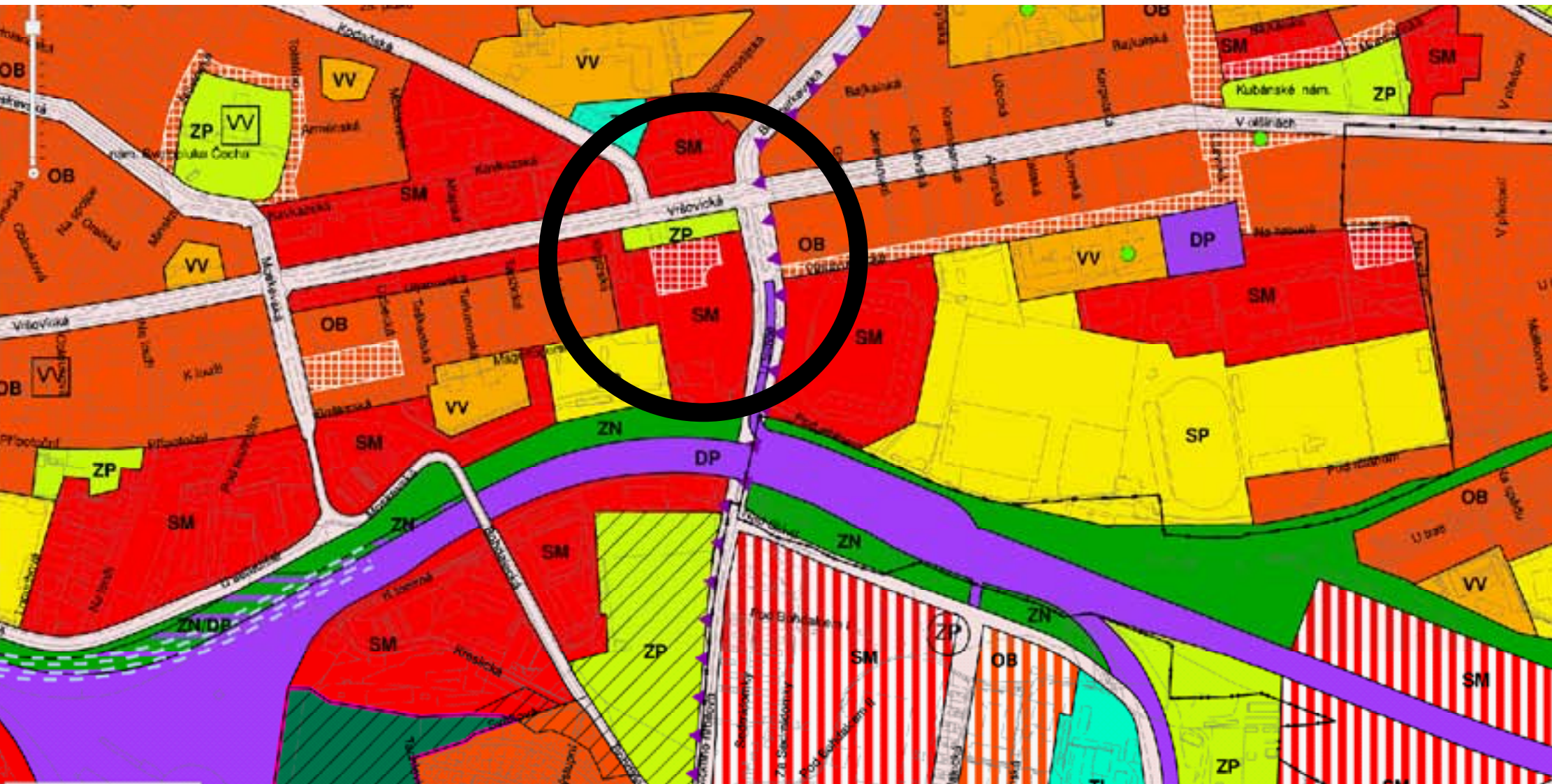


Územní plán Prahy se v současnosti nachází v úrovni konceptu. Pozemek kulturního centra je označen jako SM, tedy smíšená plocha obytného území. Plocha mezi OC a KC Eden je označena jako veřejné prostranství, silnici by měla lemovat parková plocha. V textové části konceptu ÚP nalezneme bližší popis jednotlivých ploch, který se týká jejich hlavního, přípustného, podmíněného a nepřipustného využití. V případě ploch smíšených – SM – je jejich hlavní využití určeno pro:

- občanské vybavení všeho druhu
- obchodní zařízení do 5 000 m² hrubé podlažní plochy a administrativní komplexy do 20 000 m² hrubé podlažní plochy
- stavby pro bydlení
- nerušící výrobu, služby a provozy

Je zajímavostí, že OC Eden, které už v lokalitě na ploše označené jako SM stojí, svou plochou podle geometrického plánu v katastru nemovitostí přesahuje 16 000 m².

V porovnání se starým územním plánem se koncept pro tuto lokalitu změnil, je tedy možné, že tendence v rozvoji území směřují ke snaze o větší prostupnost kompaktního města, k nezabírání velkých ploch centralizovanými polyfunkčními komplexy a k rozvoji veřejného prostranství a veřejného prostoru, lokální diverzifikaci center a k odlehčení historického centra města (celoměstského centra) pomocí podpory rozvoje městských center, kterých nový územní plán definuje v návaznosti na MHD 6 (Libeň, Pankrác, Nové Butovice, Dejvice, Žižkov a Opatov). Vršovice mezi ně nepatří, jejich nevýhodou je poloha mimo akční rádius metra, tedy horší dopravní dostupnost. O to více tento fakt nahrává možnosti animace vztahů lokální komunity jako hlavní funkce budoucího KC Eden (ostatně OC Eden podle mého názoru slouží také spíše jako lokální nákupní centrum, v porovnání celoměstskými centry na Andělu či na Flóře, která jsou obě dobře dostupná metrem). Ke zvážení ještě zůstává, jak pojmout koexistenci KC Eden a OC Eden, která obě mohou ústit do společného veřejného prostranství, obě animují podobný okruh lidí a mohou částečně využívat stejné nástroje a technologie (jevištní technika, osvětlovací systémy, mobilní systémy...).



- ZP = plochy parkové
- SM = plochy smíšené
- mřížka plochy veřejných prostranství

ÚZEMNÍ PLÁN



FOTODOKUMENTACE STÁVAJÍCÍHO STAVU



Lokalita Eden je z hlediska městského mikrokontextu celkem dobře dostupná autem, o čemž svědčí intenzity dvou hlavních komunikací, které do oblasti přivádějí automobilovou dopravu, a rušnost křižovatky „U Slavie“. Jedná se většinou o tranzitní dopravu, ale díky přítomnosti velkého nákupního centra s podzemním parkovištěm je Eden často také cílem některých automobilů. Ulice U Slavie je vzhledem k našemu objektu odstíněná Obchodním centrem Eden, rušná a široká ulice Vršovická s naším pozemkem přímo sousedí a může působit negativně. Je třeba na ni při návrhu brát ohled. V těsném sousedství budoucího KC Eden se také nachází vjezd do podzemních garáží OC Eden, který zabírá kus prostranství před naším objektem. Významným potenciálním zdrojem klientů pro Eden je městská hromadná doprava, autobusů i tramvají zde jezdí několik v poměrně krátkých intervalech. Mezi tramvajovými linkami najdeme i tři noční, které by usnadnily eventuální popůlnoční provoz budoucího kulturního centra. Horší je umístění zastávek, které jsou od Edenu poměrně daleko. Možná by stálo za úvahu zřízení nových či přesunutí některých stávajících zastávek blíže k našemu objektu. Slabinou je nedostupnost stanice metra v oblasti. Na jihu vede železniční trať, Nádraží Vršovice není daleko (3 zastávky tramvají), v budoucnu by část klientů KC Eden mohla přijet také vlakem.

- IAD vysoká intenzita
- IAD střední intenzita
- IAD rušná křižovatka
- BUS
- TRAM
- PĚŠÍ
- ŽELEZNICE

ANALÝZA DOPRAVNÍ DOSTUPNOSTI

navázání na tradici předchozího kulturního centra oblasti

není lokální konkurence

poloha na budoucí „městské třídě“?

park za KC Eden, zeleň

nákupní centrum vytváří náměstí, se kterým komunikuje hlavním vchodem, možnost využití tohoto náměstí, propojení s OC Eden

„vrátit“ na místo původní park, který místním podle průzkumů chybí

proměna Vršovické ulice na zklidněnou městskou třídu

zacílit stavební program kulturního centra především na místní obyvatele

zlepšení dopravní dostupnosti přesunutím stávajících či zřízením nových zastávek MHD

delší docházková doba k zastávce tramvaje, nutnost překonat rušnou křižovatku

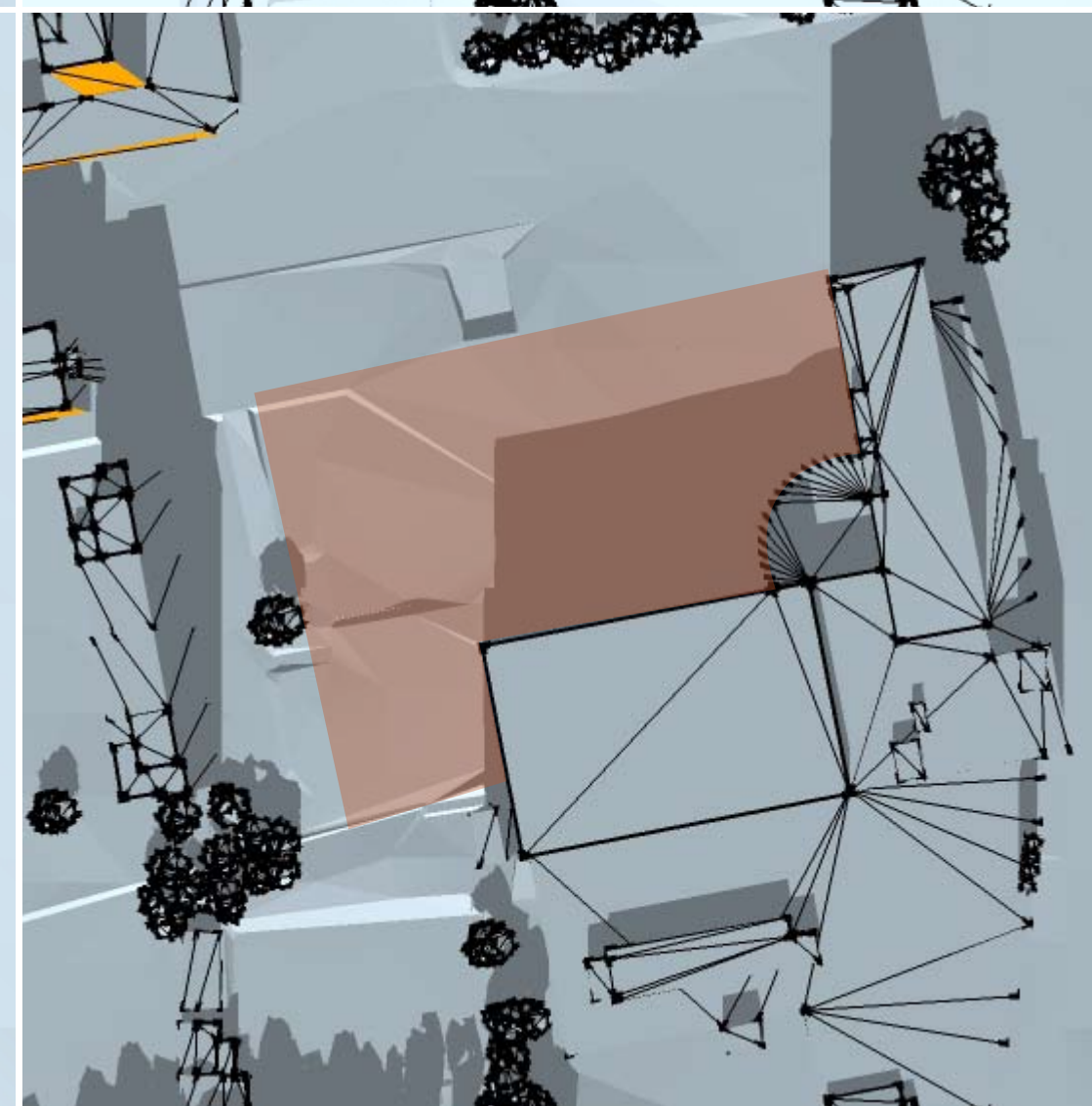
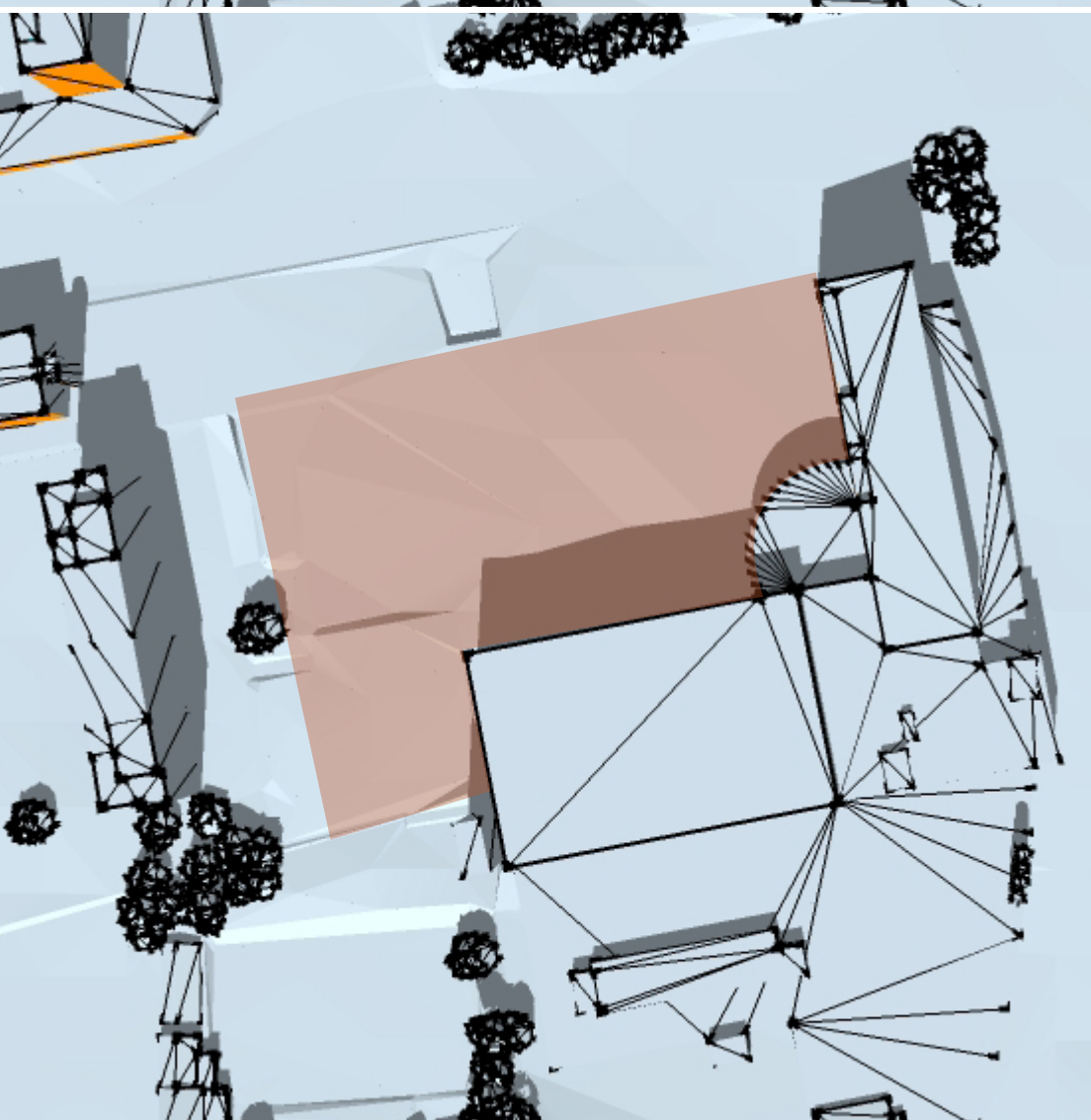
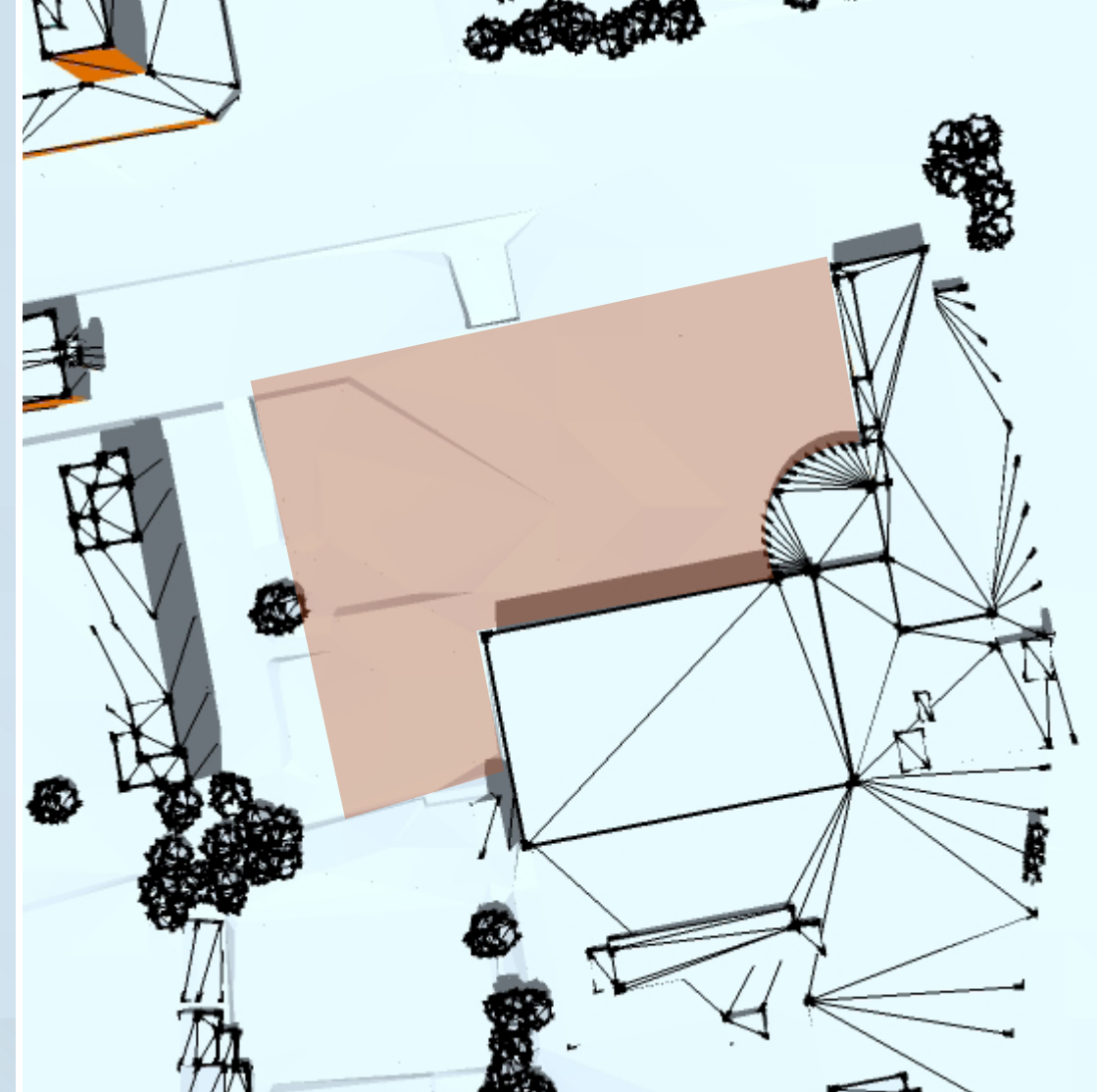
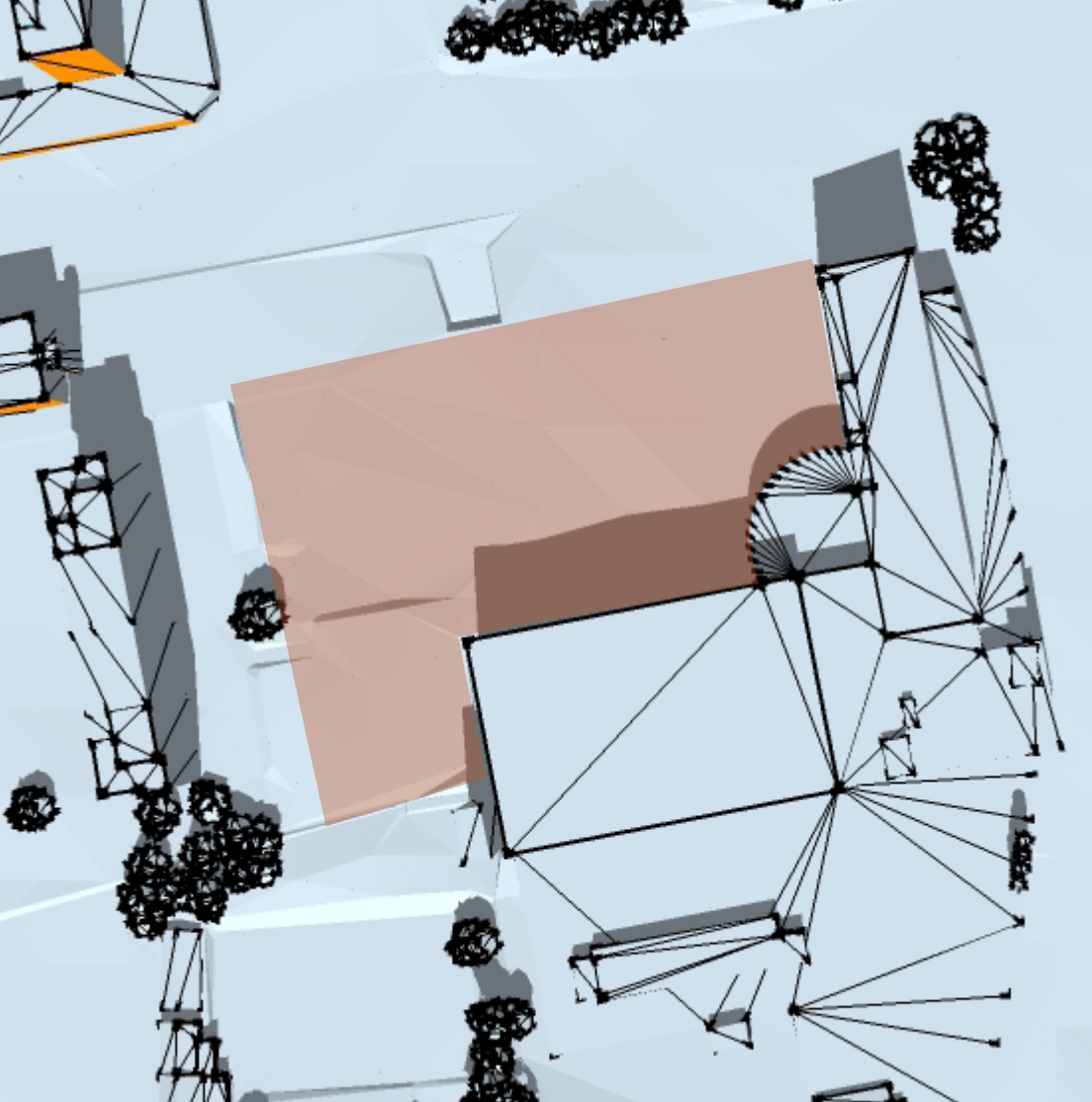
lokalita není napojena na metro



ekonomická krize, nedostatek

peněz na kulturu =>

při návrhu myslet na financování =>
pronajímatelnost, variabilita

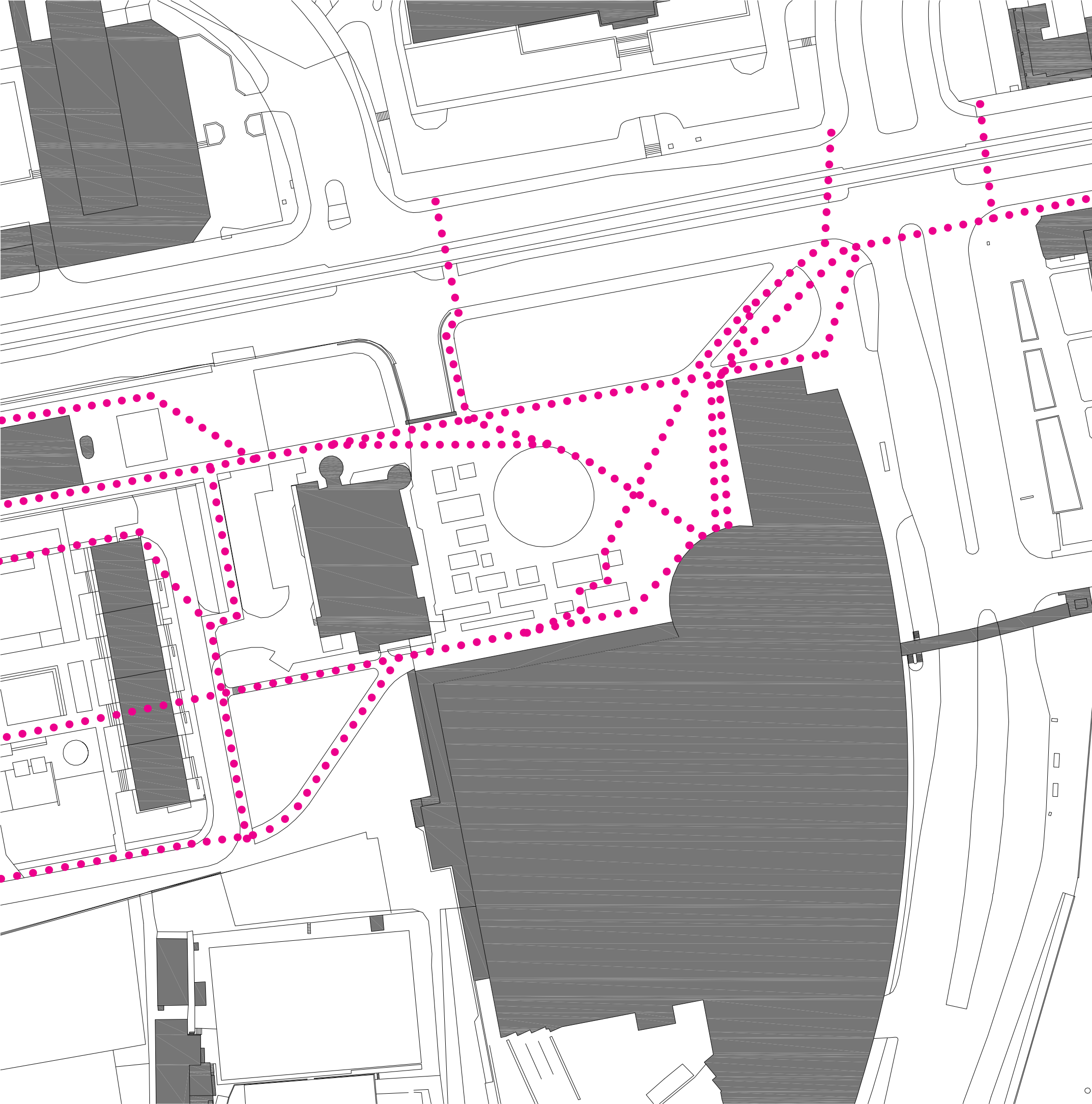
ulice Vršovická zůstane jako rušivý element bránící budoucímu rozvoji







-  posuzovaný pozemek
-  vržený stín

vlevo nahoře: 21.3. 12:00 hod
vpravo nahoře: 21.6. 12:00 hod
vlevo dole: 23.9. 12:00 hod
vpravo dole: 21.12. 12:00 hod







-  EDEN Development, a.s.
-  hl. m. Praha (MČ Praha 10)
-  ČR, Ministerstvo obrany, VUSS Praha
-  hl. m. Praha

VLASTNICTVÍ POZEMKŮ
M 1 : 1 000

POLOHA

Z analýz (zastínění pozemku, územní plán či majetkové poměry v lokalitě) a hmotové a výškové koncepce celé oblasti vyplynulo, že nejvhodnější polohou pro umístění nového objektu kulturního centra bude místo ze severu ohraničené pomyslnou uliční čarou, kterou určuje obchodní centrum Eden, ze západu odstupovou vzdáleností od poměrně vysoké panelákové zástavby, z východu napojením na provozní fasády obchodního centra a z jihu stávajícím parkem. Nový objekt je tak umístěn prakticky na místě starého objektu kulturního domu. Na rozdíl od něj však netvoří bariéru v území.

URBANISTICKÉ A ARCHITEKTONICKÉ ŘEŠENÍ

Největší snahou bylo vytvořit maximálně příjemný, obytný a využívaný veřejný prostor a navrhnout kulturní centrum tak, aby do tohoto přílehlého veřejného prostoru mohlo snadno expandovat, bylo multifunkční, prostupné a mohlo žít ve vzájemné symbióze s obchodním centrem Eden.

Území je na základě pozorování aktivit, dějů a intuitivních, zažitých tras chodců a uživatelů oblasti organizováno (s odkazem na amerického teoretika urbanismu Kevina Lynche) CESTAMI - jakýmsi mentálními mapami, které respektují pěší směry v oblasti. Cesty jsou tak základním prvkem mikrourbanismu náměstí, představují pohyb, dynamické děje. Oproti tomu pak mezi cestami vznikají jakési OBLASTI, které, barevně, materiálově odlišeny, vyjadřují statické činnosti, jsou pobytové, odpočinkové. Jedním typem oblasti je pobytový trávník pro odpočinek, slunění, piknik (?). Ačkoliv by se zdálo, že u tak rušné silnice si nikdo na trávu chtít sedat nebude, opak je pravdou a pozorování v oblasti ukázala, že pokud je trávník udržovaný, krátce strážný a bez psích výkalů, lidé ho rádi mnoha způsoby využívají, i když jsou přítomni na náměstí a za zády jim jezdí auta a tramvaje. To poukazuje na jakýsi hlad po takovýchto plochách v intravilánu města, po obyčejných zelených plochách, za kterými by lidé nemuseli cestovat daleko do lesoparků. Před výstavbou obchodního centra (rok 2000) býval na tomto pozemku park, který místní lidé rádi využívali a proti jeho zrušení se bouřili. Svým návrhem se tak snažím do lokality alespoň část zeleně navrátit a nabídnout lidem opět místo ke každodenní rekreaci. Druhým typem oblasti je zpevněná plocha - světlá velkoformátová

betonová dlažba, která nabízí lavičky k posezení či plochu k pořádání farmářských trhů, obchodních prezentací a dalších akcí.

Objekt kulturního centra tvoří čtverec o rozměrech 45x45 metrů, který je proříznut jednou z hlavních diagonálních cest namířenou k Úřadu MČ Praha 10. Čtverec je rozdělen na tři stejně široké pásy (15 m), které svou orientací a elevací respektují rytmus navazující panelové zástavby a hmotově se její výšku (40 m) snaží usměrnit a převést na úroveň náměstí. Západní pás má výšku pouze 5 metrů a slouží k propojení horní úrovně ulice Vršovická ($\pm 0,000$) s o pět metrů níže položenou ulicí Kirgizská. V této části se v úrovni 1PP odehrává zásobování objektu, provozní vstup a vjezd a je zde umístěn i vjezd do podzemních garáží. Prostřední pás dosahuje výšky 21,250 metrů a hostí většinu provozu kulturního centra. Z provozního schématu v části "Koncept" je vidět, že v přízemí jsou situovány prostory pro shromažďování většího množství lidí, počítá se s náhodnými návštěvníky a skupinovým přístupem. Směrem vzhůru se potom prostory více individualizují, návštěvníci jsou pravidelní a je jich daleko méně. Východní pás tvoří hmota hlavního multifunkčního sálu, která je 12,750 metrů vysoká a graduje tak celý objekt i paneláky za ním směrem dolů na náměstí.

Hlavní vstup do objektu je umístěn v severní fasádě na diagonále k Úřadu, budovou také prochází jedna z cest, která ústí na jižní fasádě jako vedlejší vstup pro veřejnost. Východní a západní fasáda jsou v úrovni přízemí otevřené směrem do veřejného prostoru, prostřední a východní hmotový pás jsou taktéž propojitelné mezi sebou, dům se tak stává severojižně i východozápadně prostupným. K objektu na východě přiléhá aréna se schody, odkud lze buď pozorovat dění v sále, či přímo kulturní produkci vyšlou ze sálu do arény. Hlavní sál je v interiéru uzavíratelný posuvnými panely.

Celou hmotu doplňuje multimediální trojúhelníkový sloup, který slouží jednak jako odvětrání podzemních garáží, hlavně ale jako styčný bod, prezentace, místo pro sdělování informací. Na každé ze tří stran je v různé výšce instalován LED panel, na které se mohou promítat informace od Úřadu MČ Praha 10, pozvánky na kulturní akce, přímé přenosy sportovních utkání z přílehlého stadionu Slavia, reklama či další témata. LED panel umístěný na jižní fasádě sloupu lze sledovat ze střešní terasy kulturního

centra. V neposlední řadě slouží sloup také jako technické zázemí pro pořádání kulturních a dalších akcí v přílehlém veřejném prostoru.

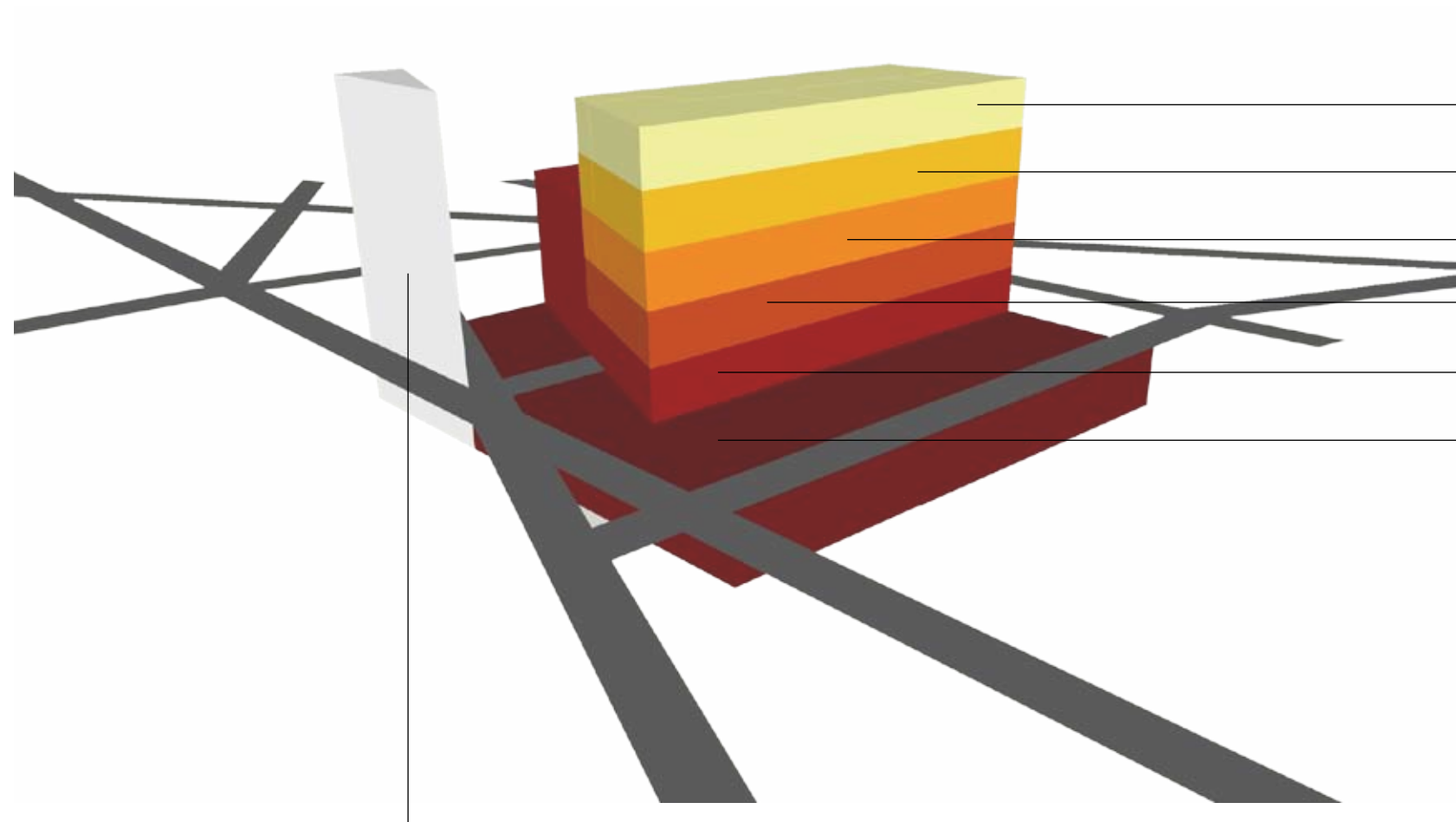
Fasády objektu reprezentují dění uvnitř. Plné části dávají tušit jakési provozní zázemí, prosklené části potom samotné prostory pro veřejnost, kde se odehrává hlavní náplň a poslání kulturního centra. Dominantním prvkem na strukturální skleněné Schüco fasádě jsou plné prvky - cortenové panely, které vytvářejí jakýsi strom, jež respektuje provozní a funkční schéma domu (v nižších patrech více lidí pospolu, ve vyšších patrech méně lidí individualizovaných). Fasáda pozorována z náměstí, tedy z východu, se podle úhlu pozorování mění => strom na fasádě se jeví různě, protože je složen z panelů na různých částech fasády (zkošená část, nižší hmota, vyšší hmota). Jedná se tak o jakýsi optický klam, čtvrtou dimenzi, kterou pozorovatel zažívá při příchodu k domu, který se před ním mění, žije. Název Eden vybízí ke spojení se symbolem jablka. Tento symbol však patří OC Eden. KC Eden tedy v symbióze s ním použije jako logo i určitý koncepční přístup výše zmíněný strom.

BEZBARIÉROVOST

Celý objekt je řešen jako bezbariérový. Pro pohyb v interiéru slouží dostatečně dimenzované výtahy. Toalety jsou uzpůsobeny pro potřeby osob na invalidním vozíku. Na parkovišti jsou vymezena parkovací místa pro invalidy.

DOPRAVNÍ ŘEŠENÍ

V objektu se na úrovni suterénu nachází podzemní garáže určené pro pracovníky kulturního centra a některé návštěvníky. Předpokládám ale je, že většina veřejnosti použije k dopravě do kulturního centra veřejnou hromadnou dopravu. Před objektem se dále v ulici Kirgizská nacházejí parkovací stání určená také buď návštěvníkům, nebo rezidentům z oblasti. Z Kirgizské ulice, kde je jednosměrný provoz, také probíhá zásobování a odvoz odpadu. Další parkovací plocha, která slouží příležitostně, je navržena na úrovni hlavního vstupu, parkoviště na zatravněvacích pojezdových panelech slouží nejenom kulturnímu centru, ale i Úřadu MČ Praha 10. Na toto parkoviště vede rampa ze spodní úrovně ulice.



- byt správce, hudební třídy, výtvarný ateliér
- kanceláře KC, jazykové třídy, klubový prostor
- pohybový sál, multimediální konferenční sál
- galerie, pronajímatelná restaurace, VIP balkón
- restaurace, foyer, hlavní multifunkční sál
- garáže, zázemí restaurace, zázemí KC

SOUKROMÍ
PRAVIDELNÍ NÁVŠTĚVNÍCI
INDIVIDUÁLNÍ PŘÍSTUP

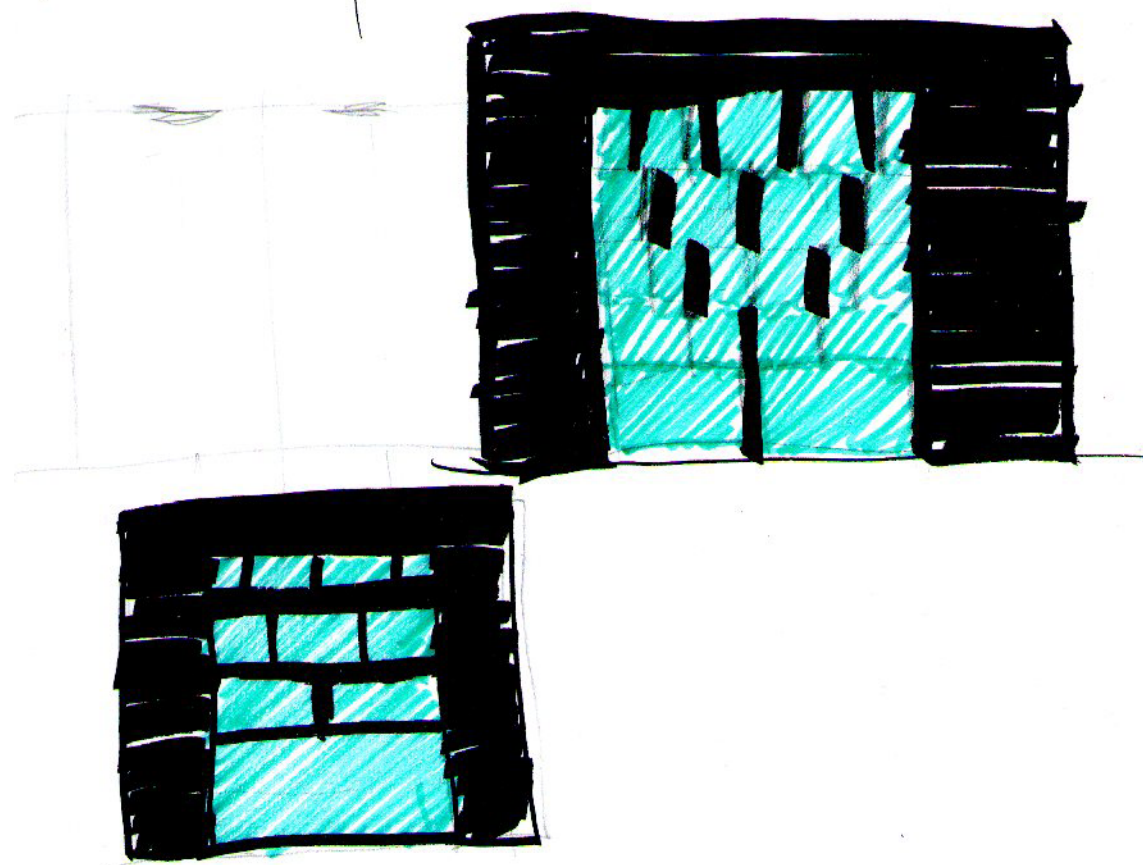
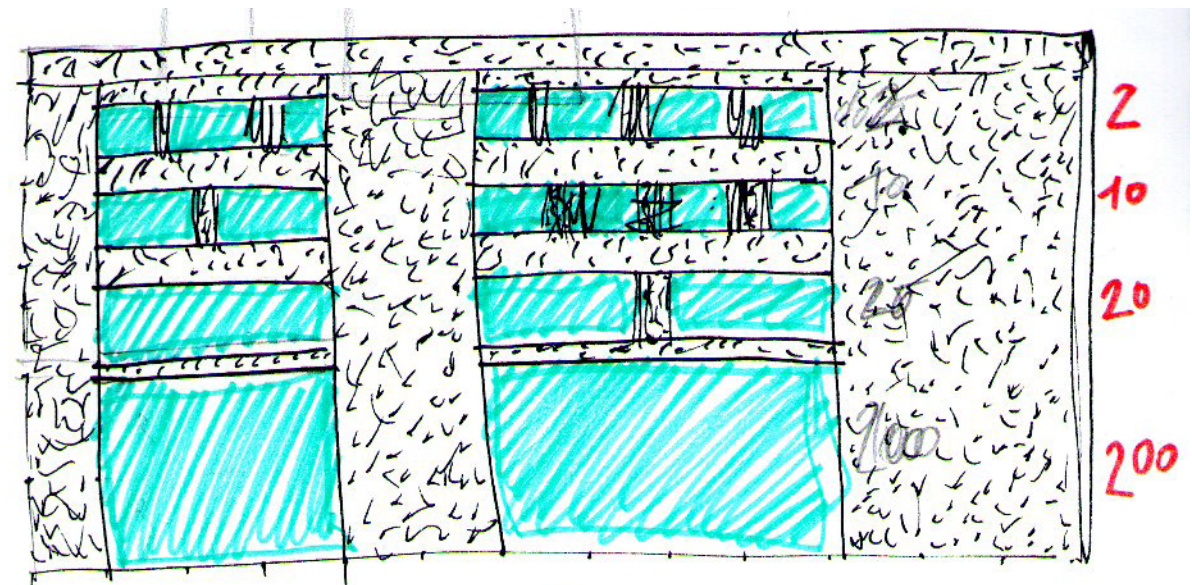
VEŘEJNOST
NÁHODNÍ NÁVŠTĚVNÍCI
SKUPINOVÝ PŘÍSTUP

MULTIMEDIÁLNÍ SLOUP

Tři LED panely nainstalované v různých výškách pro promítání novinek a upoutávek na program kulturního centra, informací a aktualit Úřadu MČ Praha 10, reklamy obchodního centra Eden či pro sledování přímých přenosů sportovních utkání či jiných kulturních akcí.

Sloup dále slouží k odvětrání podzemních garáží a jako technické zázemí pro konání akcí v přilehlém veřejném prostoru.

FUNKČNÍ SCHÉMA



SKICA KONCEPTU FASÁDY



mateřská škola

Úřad MČ Praha 10

sportoviště

Ministerstvo životního prostředí

obchodní centrum Eden

sportovní stadion Slavia - SynotTip Arena



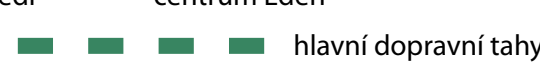
stávající zástavba



nově navrhované objekty



významné objekty



hlavní dopravní tahy



MHD - bus

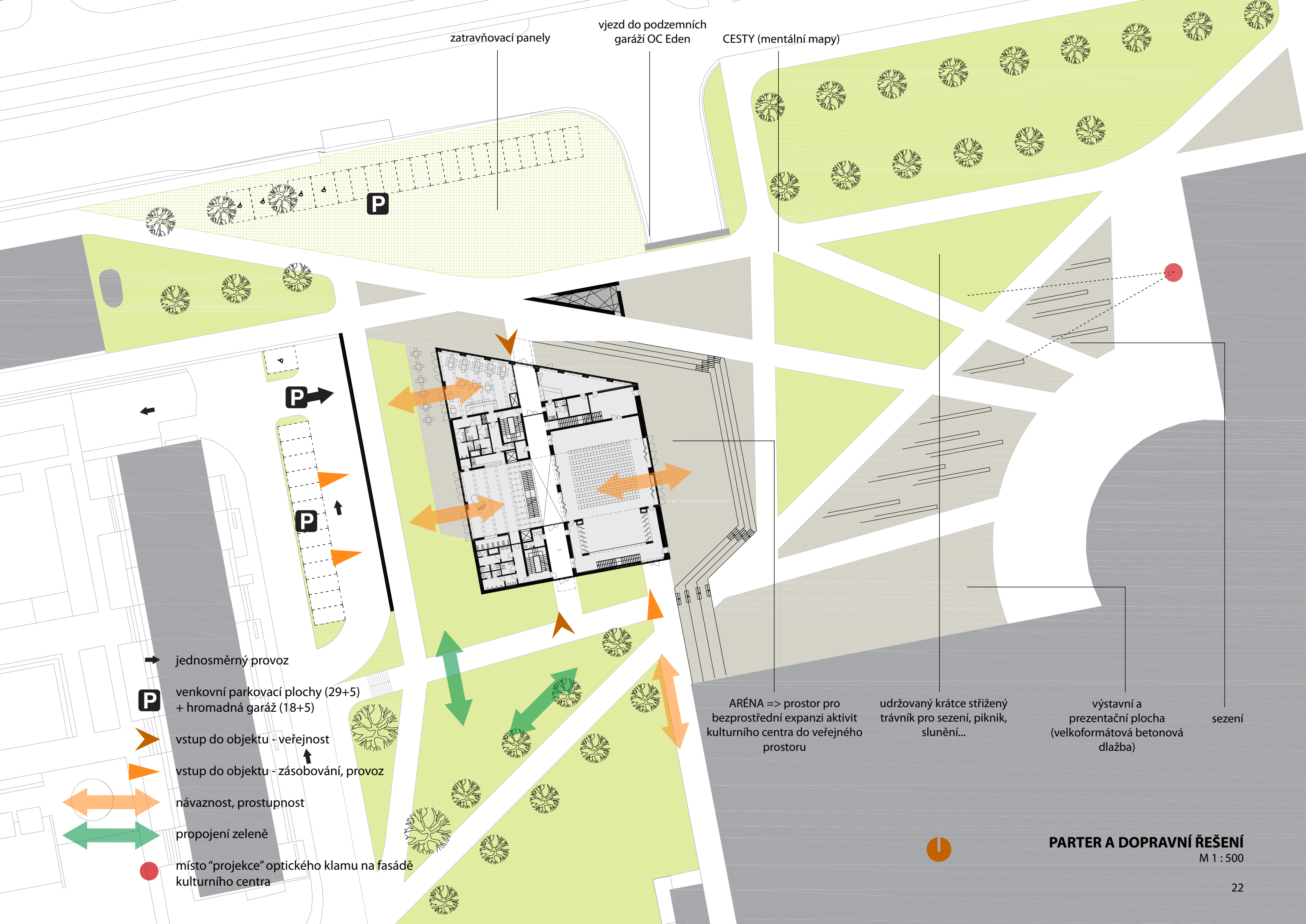


MHD - tram



SITUACE ŠIRŠÍCH VZTAHŮ

M 1 : 2000



zatravnovací panely

vjezd do podzemních garáží OC Eden

CESTY (mentální mapy)

- ➔ jednosměrný provoz
- P** venkovní parkovací plochy (29+5) + hromadná garáž (18+5)
- vstup do objektu - veřejnost
- ⬆ vstup do objektu - zásobování, provoz
- ↔ návaznost, prostupnost
- ↔ propojení zeleně
- místo "projekce" optického klamu na fasádě kulturního centra

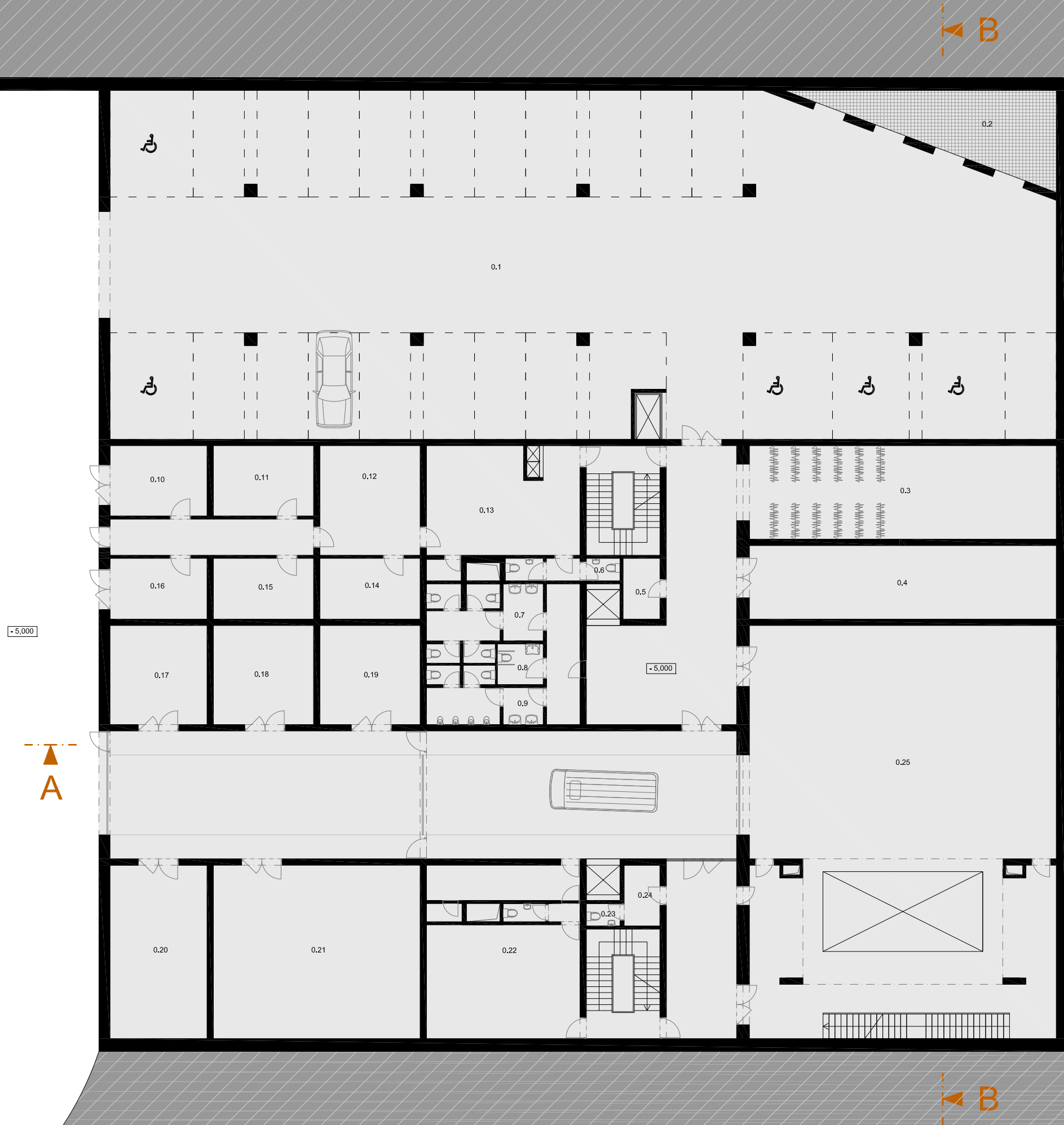
ARÉNA => prostor pro bezprostřední expanzi aktivit kulturního centra do veřejného prostoru

udržovaný krátce střížený trávnik pro sezení, piknik, slunění...

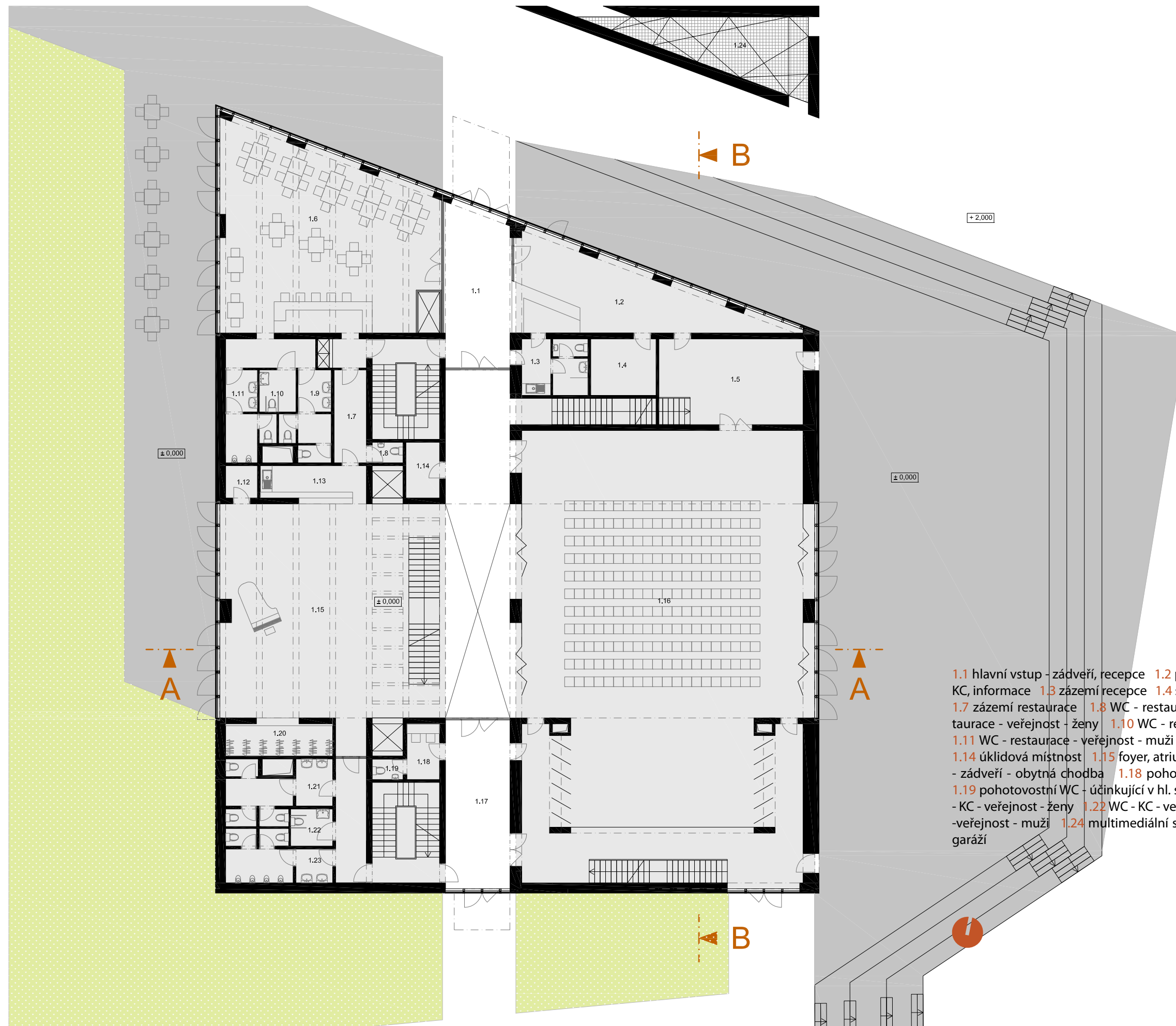
výstavní a prezentační plocha (velkoformátová betonová dlažba)

sezení

PARTER A DOPRAVNÍ ŘEŠENÍ
M 1 : 500

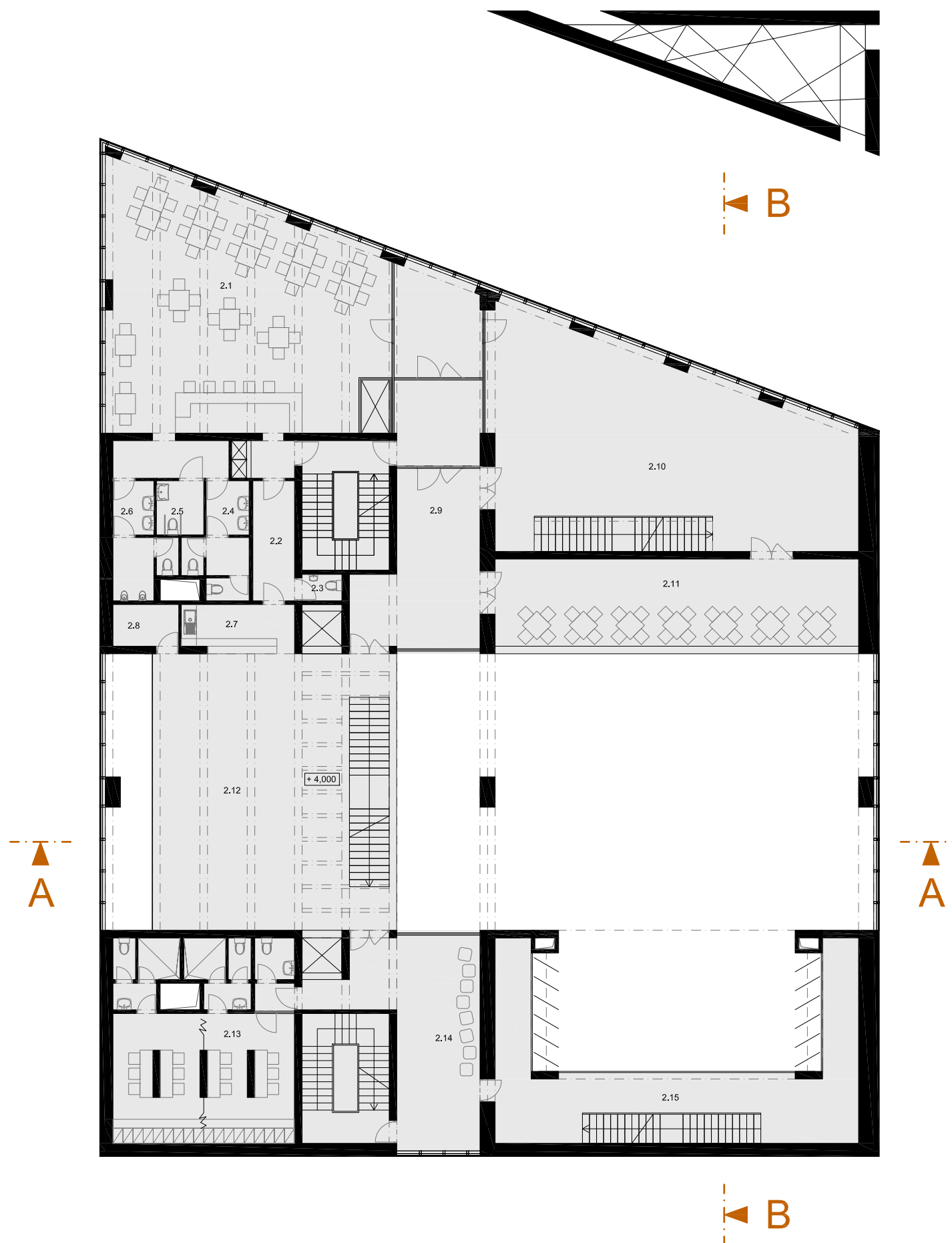


0.1 parkování - veřejnost + zaměstnanci 0.2 odvětrání podzemních garáží 0.3 šatna 0.4 sklad 0.5 úklidová místnost 0.6 WC 0.7 WC - KC - veřejnost - ženy 0.8 WC - KC - veřejnost - invalidé 0.9 WC - KC - veřejnost - muži 0.10 suchý sklad potravin 0.11 chlazený sklad potravin 0.12 mytí a sklad nádobí 0.13 varna 0.14 přípravná 0.15 šatna zaměstnanců restaurace 0.16 chlazený sklad odpadu 0.17 zdroj tepla 0.18 záložní zdroj 0.19 technická místnost 0.20 strojovna VZT 0.21 dílna 0.22 zázemí zaměstnanců KC 0.23 WC 0.24 archiv 0.24 sklad



1.1 hlavní vstup - zádveří, recepce 1.2 pokladna, obchod pro potřeby KC, informace 1.3 zázemí recepce 1.4 sklad 1.5 sklad 1.6 restaurace 1.7 zázemí restaurace 1.8 WC - restaurace - personál 1.9 WC - restaurace - veřejnost - ženy 1.10 WC - restaurace - veřejnost - invalidé 1.11 WC - restaurace - veřejnost - muži 1.12 sklad 1.13 kavárna, bar 1.14 úklidová místnost 1.15 foyer, atrium 1.16 hlavní sál 1.17 vstup - zádveří - obytná chodba 1.18 pohotovostní zázemí hlavního sálu 1.19 pohotovostní WC - účinkující v hl. sále 1.20 malá šatna 1.21 WC - KC - veřejnost - ženy 1.22 WC - KC - veřejnost - invalidé 1.23 WC - KC - veřejnost - muži 1.24 multimediální sloup + odvětrání podzemních garáží

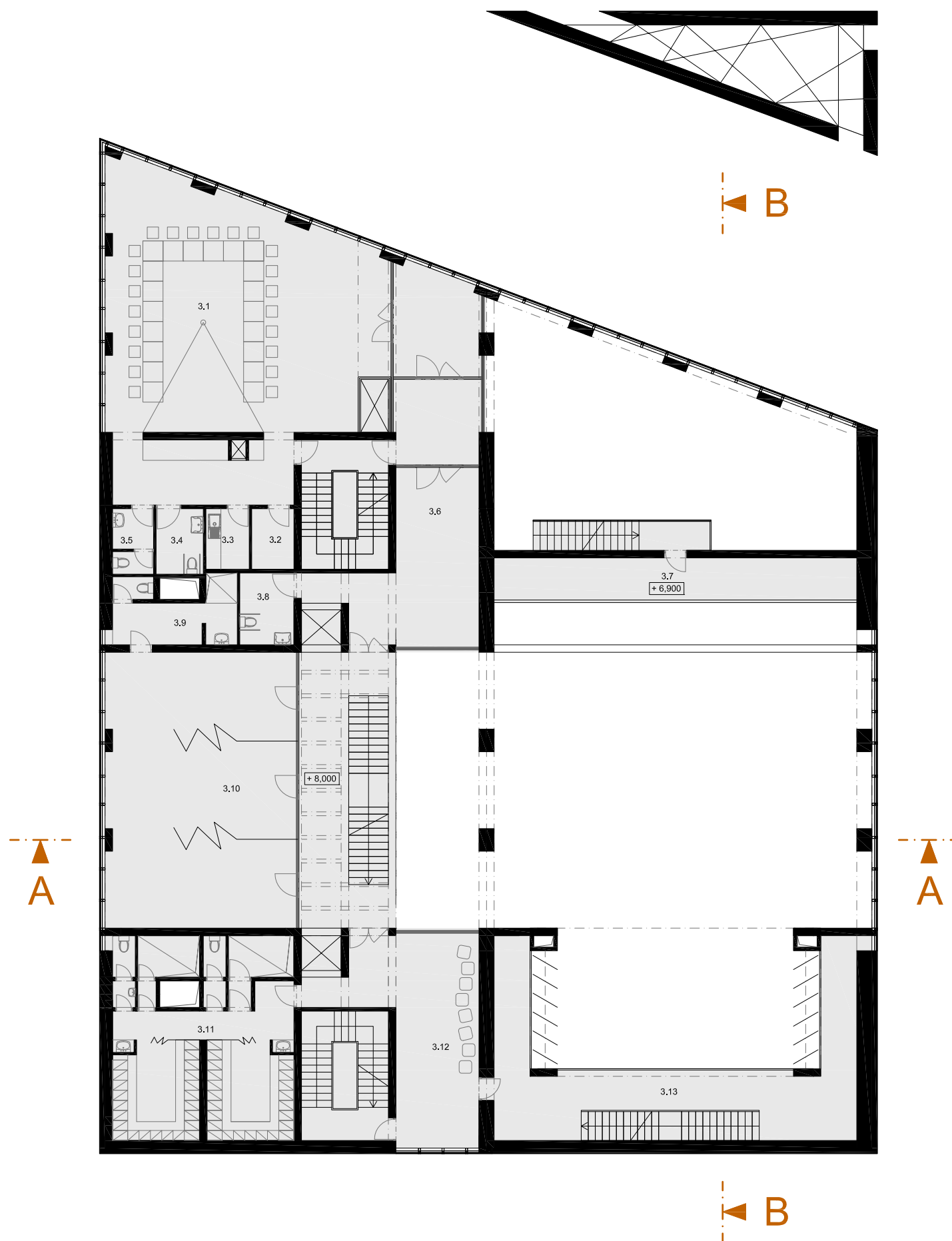
PŮDORYS 1NP
 M 1 : 200



2.1 restaurace 2.2 zázemí restaurace 2.3 WC - restaurace - personál 2.4 WC - restaurace - veřejnost - ženy 2.5 WC - restaurace - veřejnost - invalidé 2.6 WC - restaurace - veřejnost - muži 2.7 kavárna, bar 2.8 sklad 2.9 obytná chodba 2.10 lobby, lounge 2.11 VIP balkon 2.12 galerie 2.13 šatna - účinkující 2.14 obytná chodba 2.15 technická lávka



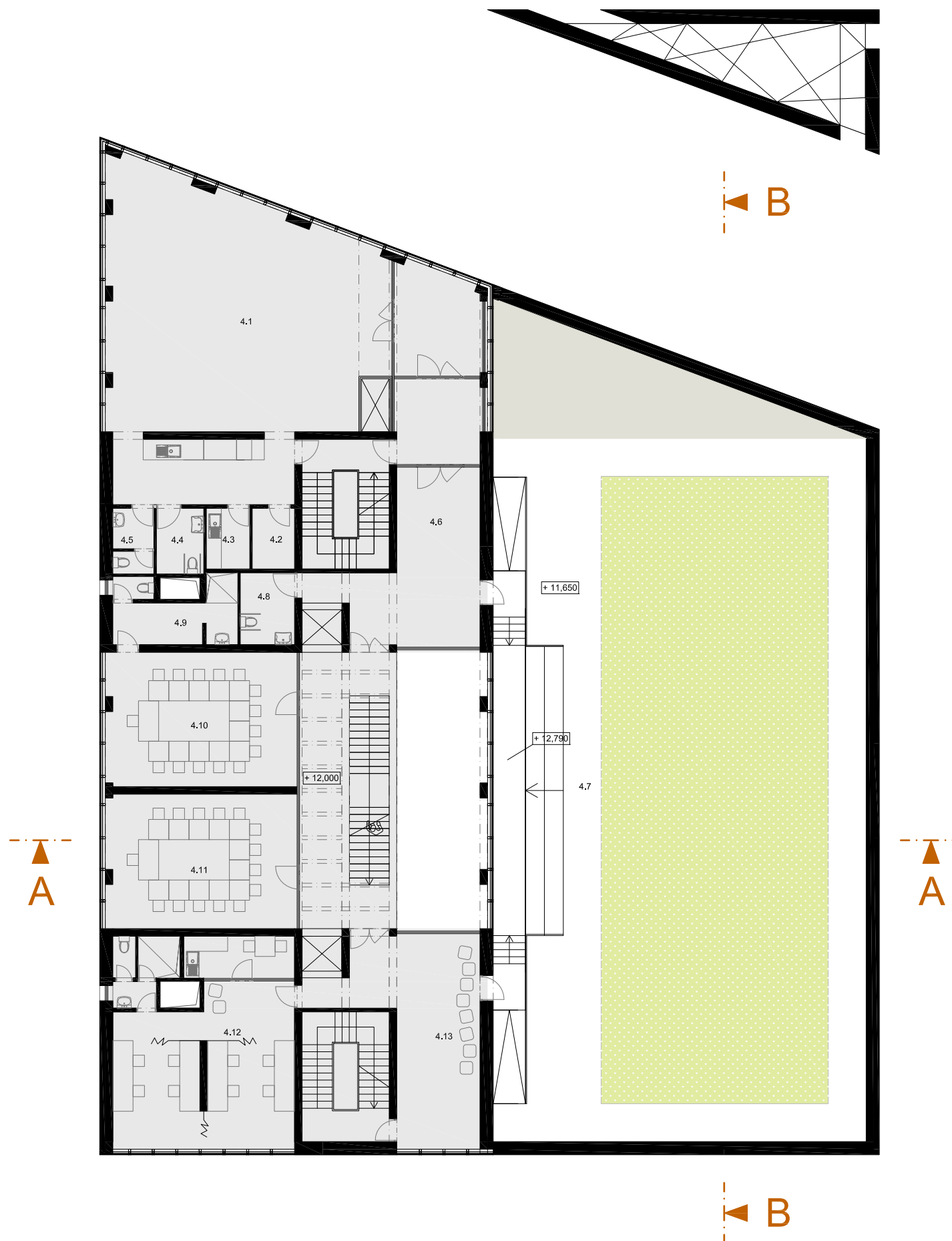
PŮDORYS 2NP
M 1 : 200



3.1 multimediální konferenční sál 3.2 sklad 3.3 kuchyňka
 3.4 WC 3.5 WC 3.6 obytná chodba 3.7 technický balkón
 3.8 WC 3.9 šatna lektorů 3.10 pohybový sál - variabilní
 velikost 3.11 šatny - veřejnost 3.12 obytná chodba 3.13
 technická lávka



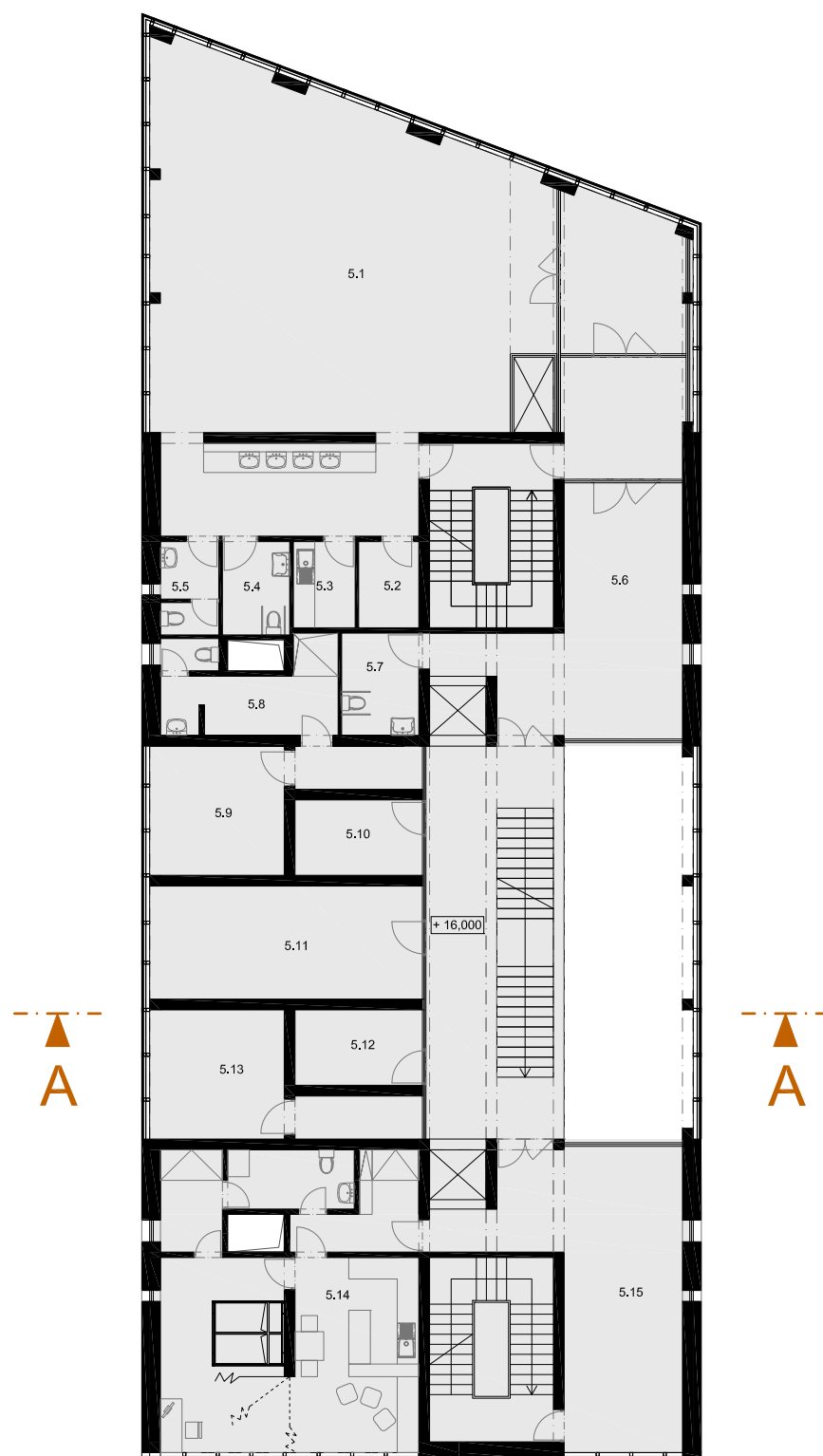
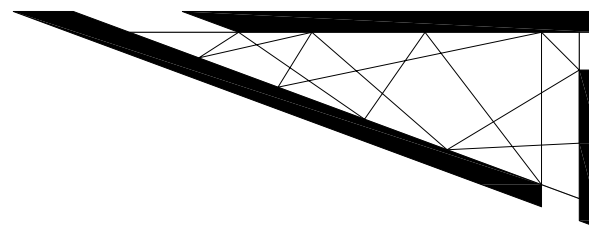
PŮDORYS 3NP
 M 1 : 200



4.1 mateřský klub, herna, komunitní prostor 4.2 sklad 4.3 kuchyňka 4.4 WC 4.5 WC 4.6 obytná chodba 4.7 terasa 4.8 WC 4.9 šatna lektorů 4.10 jazyková třída 4.11 jazyková třída 4.12 kanceláře zaměstnanců KC 4.13 obytná chodba, konferenční salónek



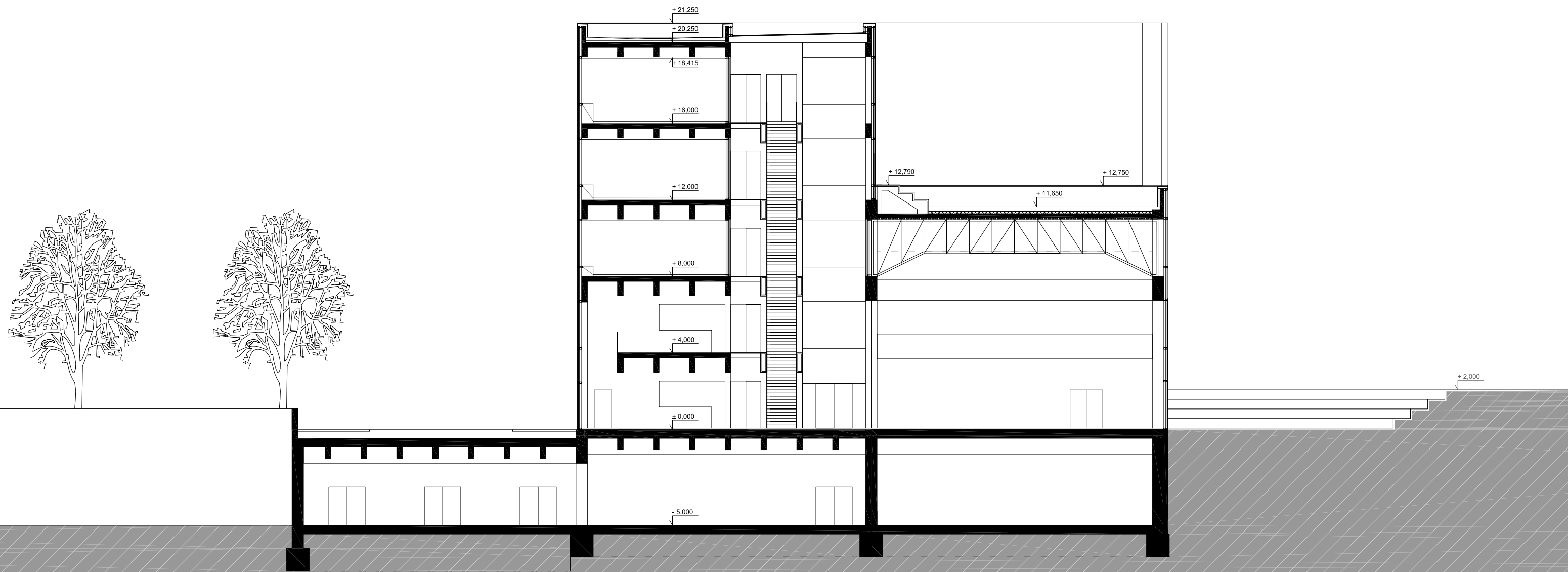
PŮDORYS 4NP
M 1 : 200



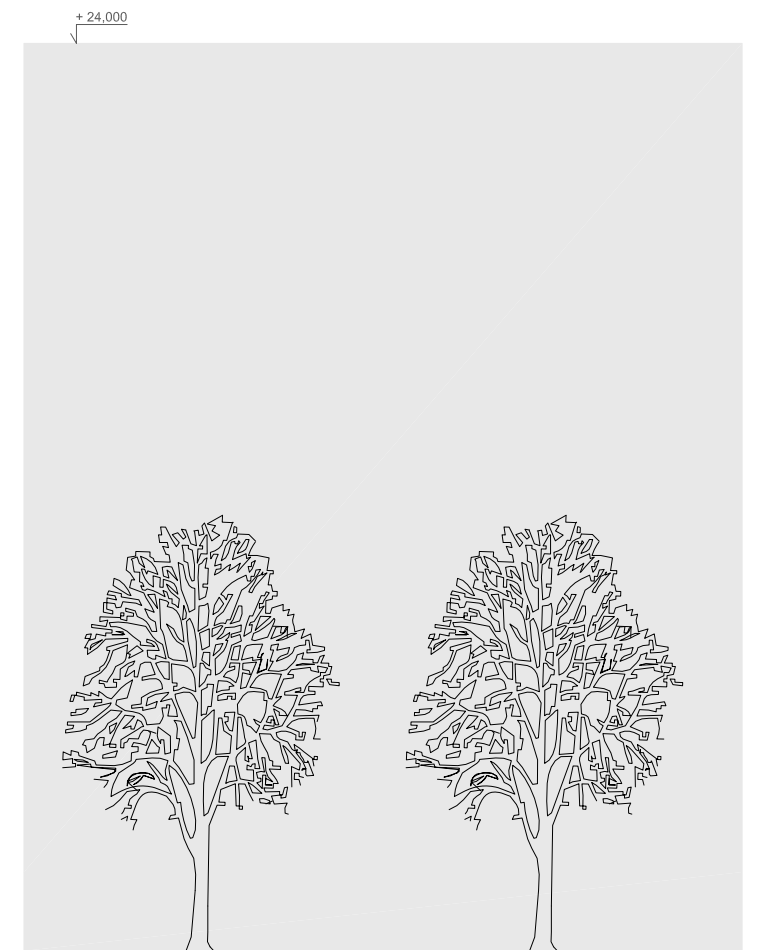
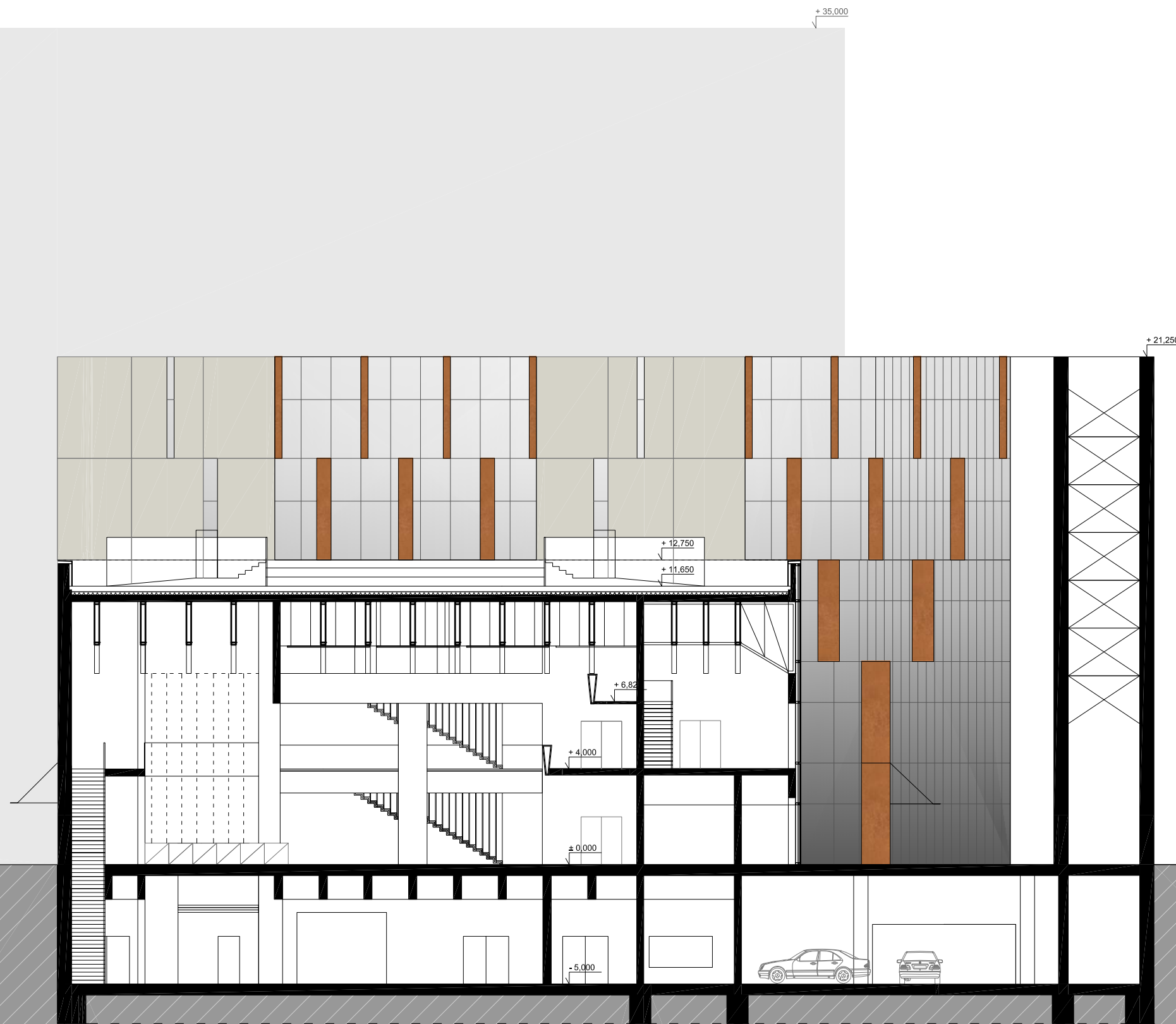
5.1 výtvarný ateliér 5.2 sklad 5.3 kuchyňka 5.4 WC 5.5
WC 5.6 obytná chodba 5.7 WC 5.8 šatna lektorů 5.9
hudební třída 5.10 hudební třída 5.11 hudební třída 5.12
hudební třída 5.13 hudební třída 5.14 byt správce 5.15
obytná chodba



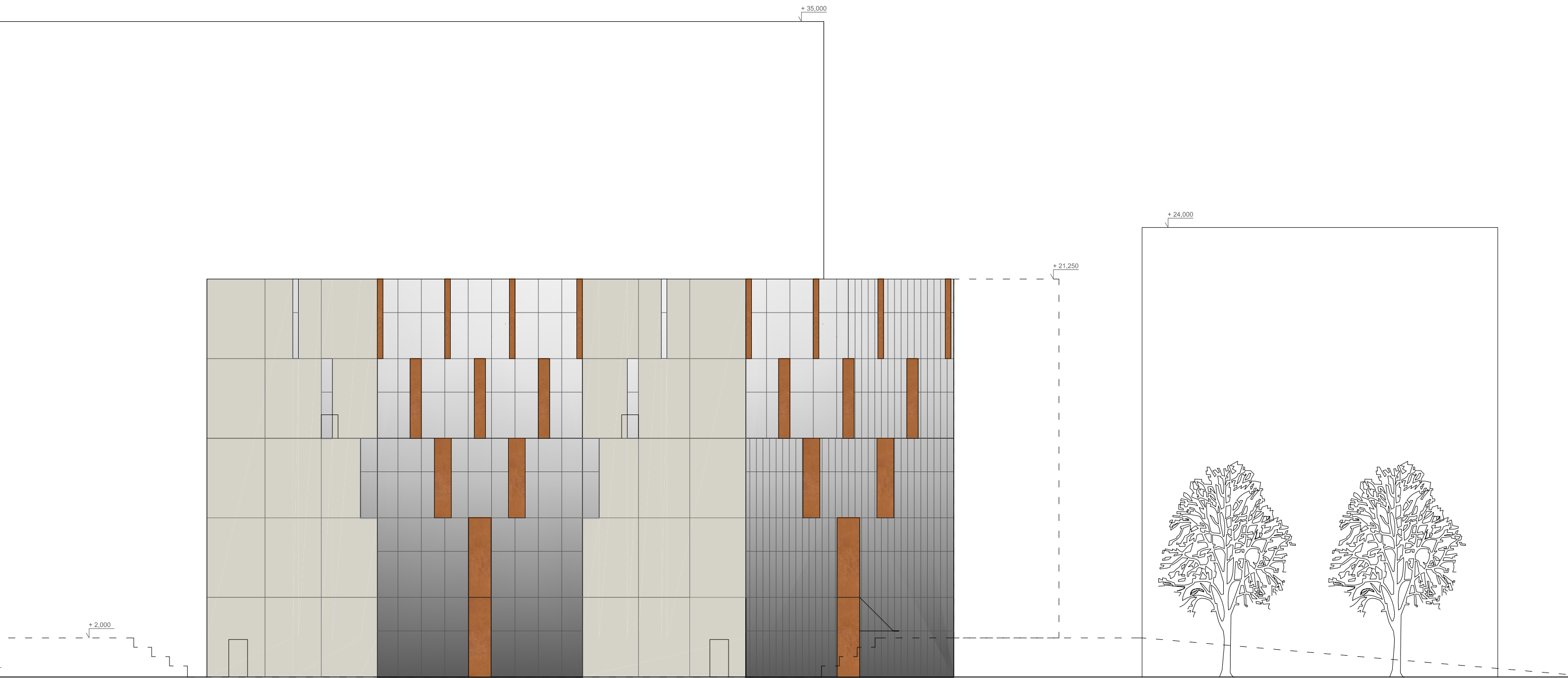
PŮDORYS 5NP
M 1 : 200

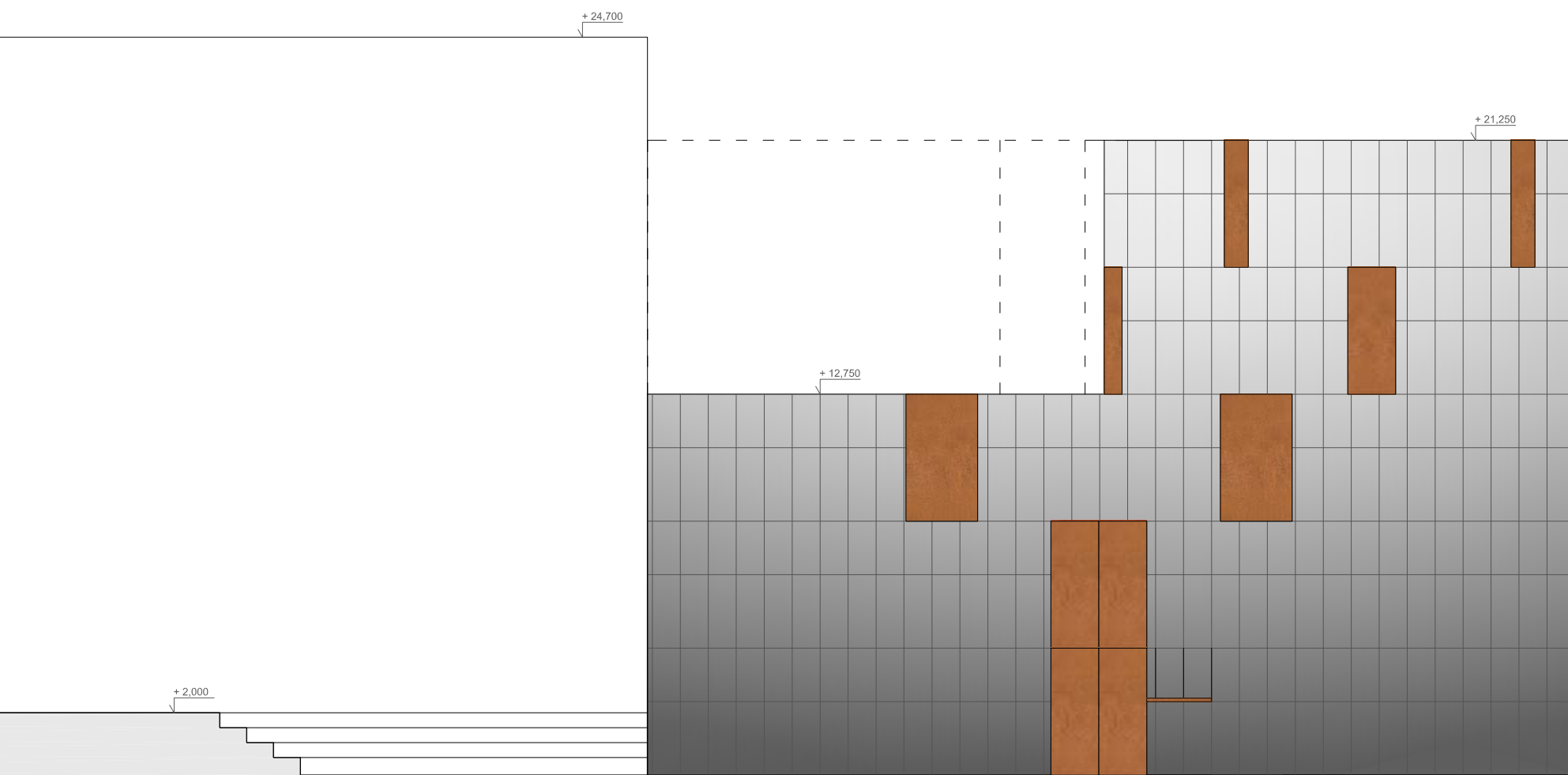


PŘÍČNÝ ŘEZ A-A
M 1 : 200

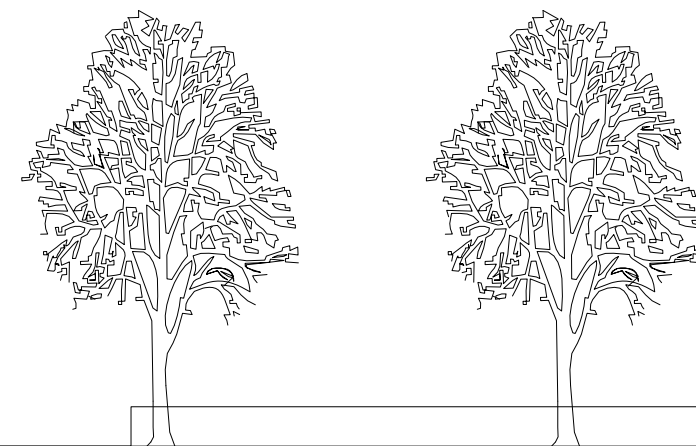


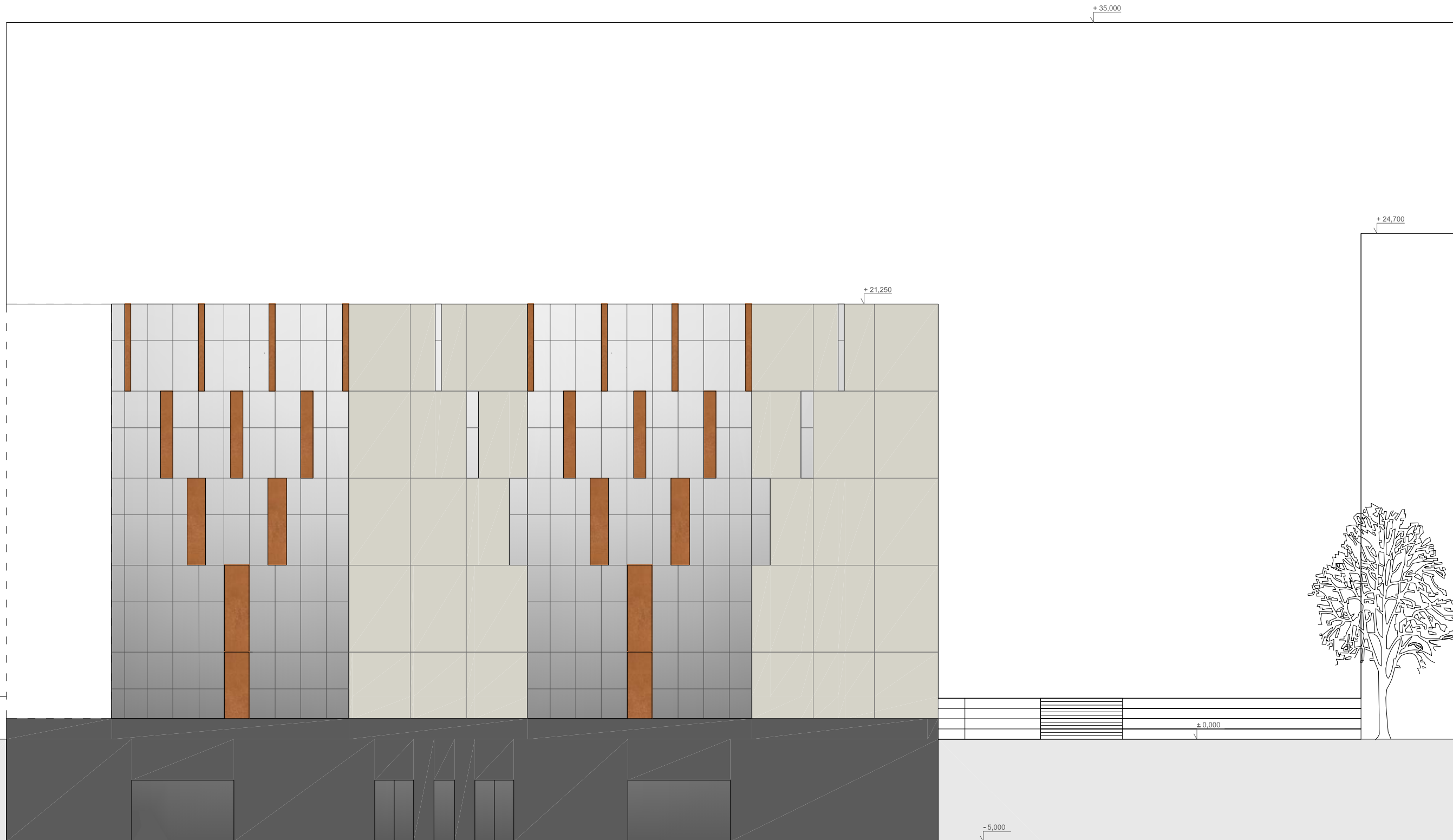
PODÉLNÝ ŘEZ B-B
M 1 : 200



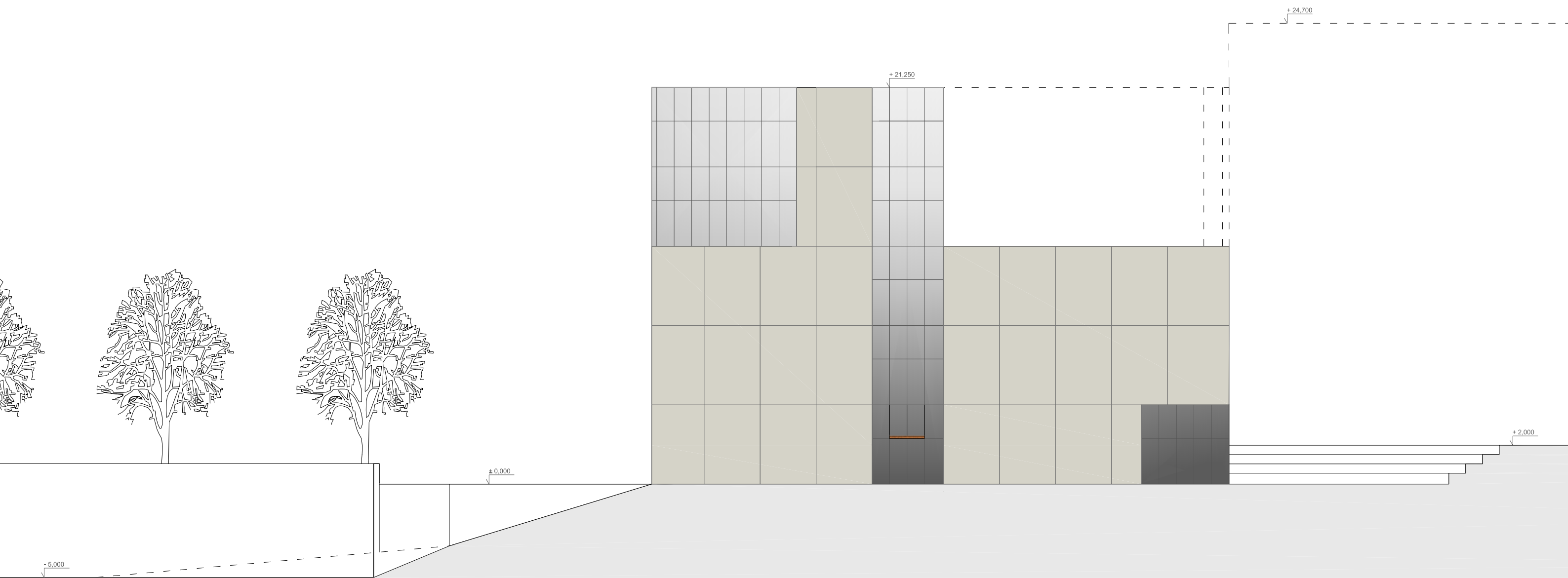


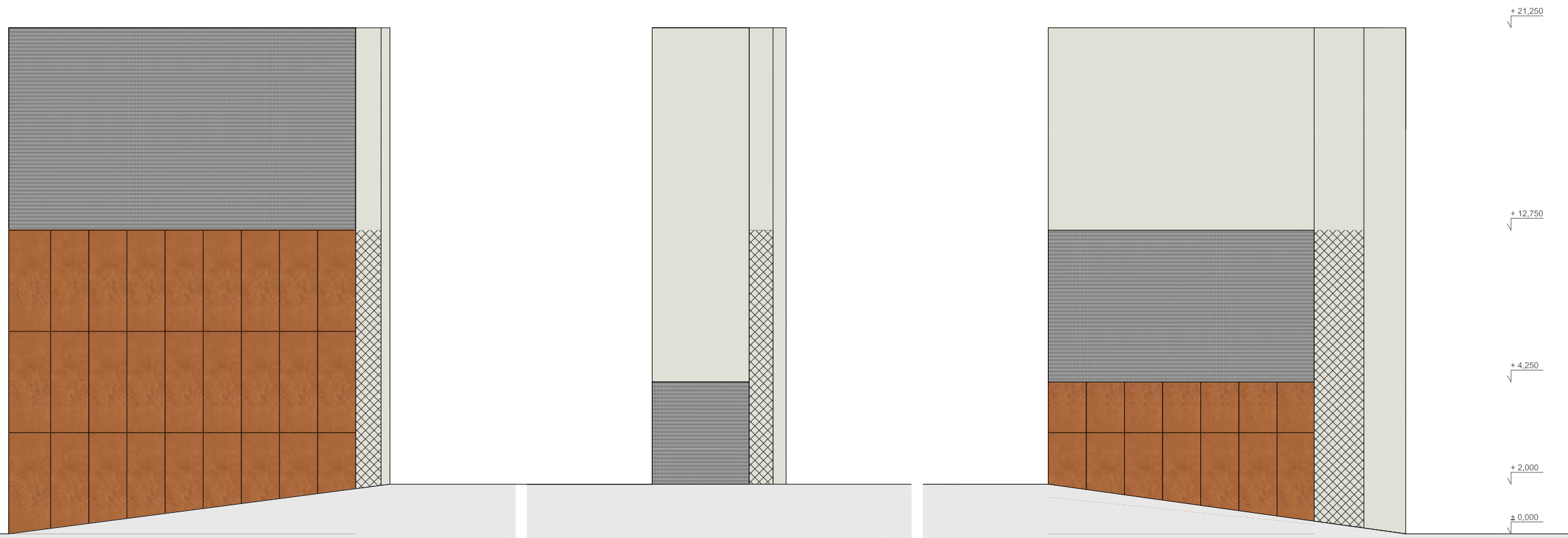
± 0,000





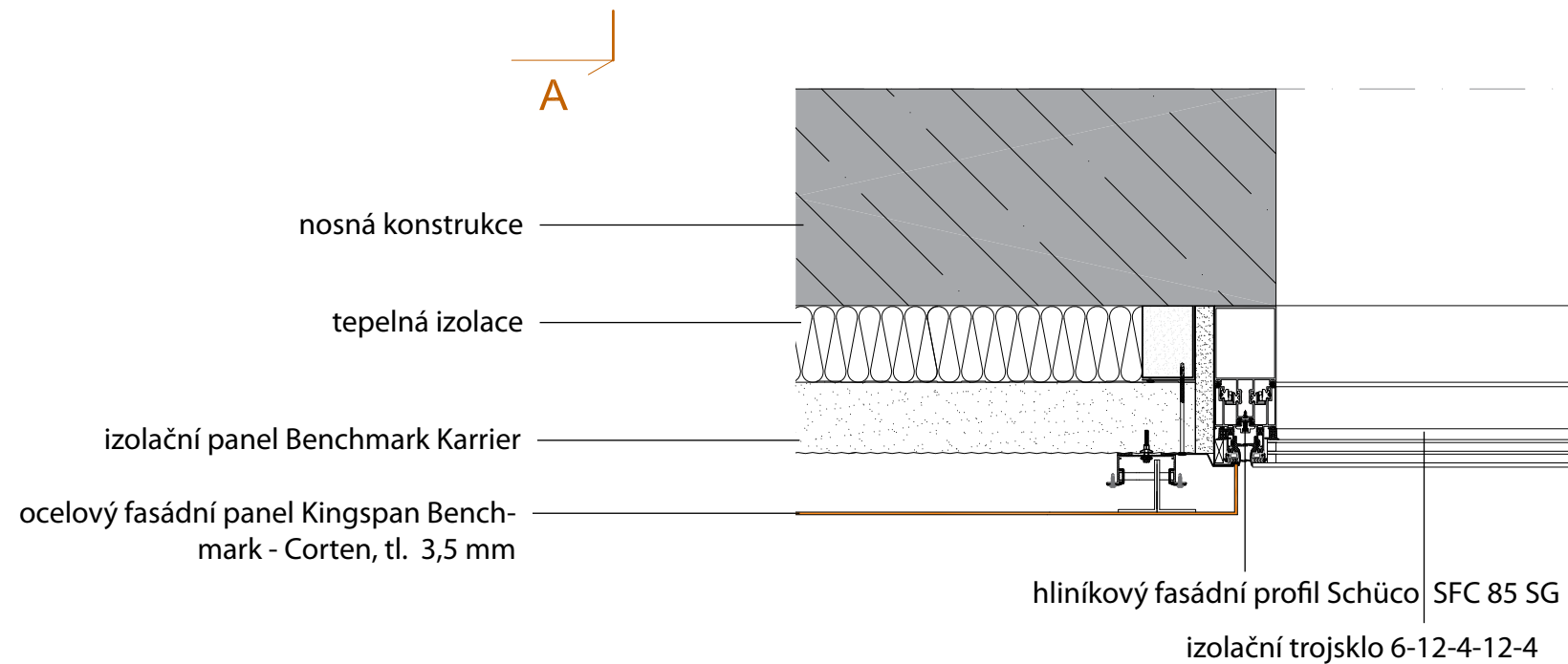
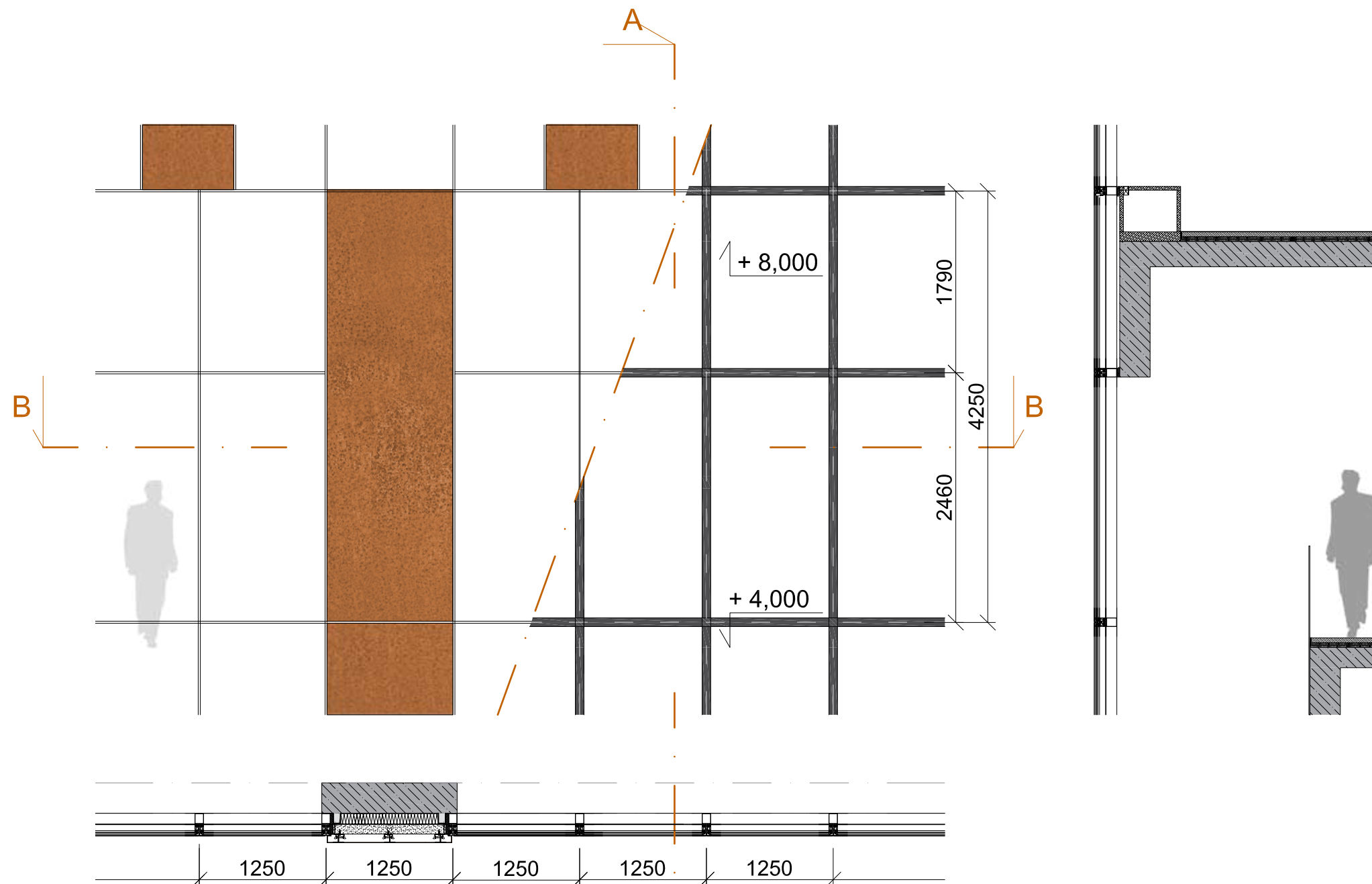
POHLED Z
M 1 : 200





MULTIMEDIÁLNÍ SLOUP
 zleva: pohled J, V, S
 M 1 : 200

KONSTRUKČNÍ ŘEŠENÍ



Objekt o celkové hrubé podlažní ploše 5100 m² je založen na betonových pasech. Základní nosný systém stavby je zvolen jako stěnový, železobetonový, tloušťka nosných stěn je 300 mm. Vnitřní dělicí stěny jsou vyzdívané ze systémových dílců Ytong tlouštěk 300 a 150 a 100 mm. Tyto stěny splňují nároky na akustickou neprůzvučnost. Konstrukční výška jednotlivých podlaží je 4 metry, někde jsou stropy odhalené z pohledového betonu vynášené průvlaky tloušťky 300 mm a výšky 600 - 1000 mm (podle velikosti rozponu a uvažovaného zatížení), jinde je použit zavěšený sádkartonový podhled, který zároveň slouží pro skrytí potřebných instalací. Některé stropní desky jsou tak jednosměrně, jiné obousměrně pruté. Stavba je zlužena železobetonovým věncem, který odpovídá výšce průvlaků v jednotlivých patrech. Celý objekt je rozdělen na tři dilatační celky, které odpovídají podélnému členění hmoty budovy na tři pásy šířky 15 a délky max. 45 metrů. Zastřešení velkého hlavního sálu (rozpon 15 m) zajišťují ocelové příhradové vazníky v osové vzdálenosti 1875 mm, které vynášejí konstrukci ze spřaženého ocelobetonu a střešní terasu/zahradu s příslušnou skladbou podle systémového řešení zelených pochozích střech Optigreen. Podlahy balkonů v hlavním sále jsou vynášeny firendelovými ocelovými nosníky sloužícími zároveň jako zábradlí. Plné části fasády jsou řešeny obkladem velkoformátovými betonovými panely s provětrávanou mezerou a tepelnou izolací. Skleněná fasáda je předšasa před nosnou konstrukci, tvoří ji hliníkové profily Schüco SCF 85 SG s minimální pohledovou exteriérovou spárou, v přízemí je zvolen harmonikový systém otvírání - dveře se tak dají shrnout ke straně a fasáda otevřít. Příčný nosný systém fasády vytváří v jednotlivých patrech různě vysoký parapet, který je řešen jako široká plocha vhodná také k posezení, či jako úložný prostor. V interiéru jsou k provoznímu oddělení hlavního sálu použity posuvné panely Estfeller s příslušnými parametry akustického útlumu. Podlahy jsou zvoleny podle požadavků jednotlivých druhů provozů (marmoleum, probarvený cementový potěr). Z hlediska požární ochrany jsou v objektu umístěna dvě úniková schodiště a evakuační výtah vyhovující příslušným technickým normám.

- 1 ocelový fasádní panel Kingspan Benchmark - Corten
- 2 izolační trojsklo 6-12-4-12-4
- 3 hliníkový fasádní profil SCHÜCO SFC 85 SG (povrchová úprava černá, pozink)

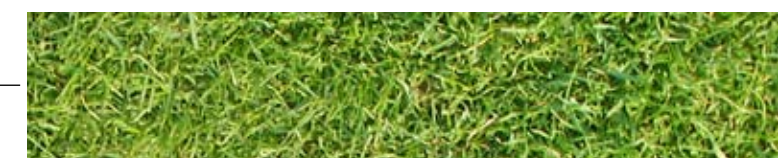
VÝŘEZ FASÁDY
DETAIL UKOTVENÍ CORTENOVÉHO PANELU
 M 1 : 50 + M 1 : 10

MATERIÁLY A BAREVNOST

Fasáda kulturního centra je tvořena velkoformátovými panely grafického betonu (základní rozměr 3 x 4,25 metru). Na panely je při výrobě aplikována fólie, díky které se po vymytí vytvoří iluze jemně otryskaného vzhledu. Na fasádě tak nebudou patrné stopy po bednění. Zabarvení betonu je velice světlé, až do běla. Dodavatelem takového řešení by mohla být například česká firma Dywidag Prefa a.s.



Tráva je jedním z hlavních materiálů, které ovládají prostor náměstí. Jedná se o krátce střižený udržovaný trávník, který bude vhodný ke každodenní rekreaci (jedna taková plocha už v oblasti velice dobře funguje - nachází se na pozemku OC Eden, který je tímto subjektem udržován, narozdíl od trávníků na pozemcích MČ Praha 10, které jsou zarostlé a hostí pouze odpadky a psi výkaly).



Výrazným materiálem tvořícím barevný akcent celého prostoru je corten použitý na fasádě. Cortenové panely vytváří rastr stylizovaného stromu.



Zpevněné plochy jsou řešeny hladkou velkoformátovou betonovou dlažbou ve dvou odstínech - cesty jsou v barvě antracitové, pobytové plochy a mobiliář ve stejné světlé barvě, jako je odstín fasády.

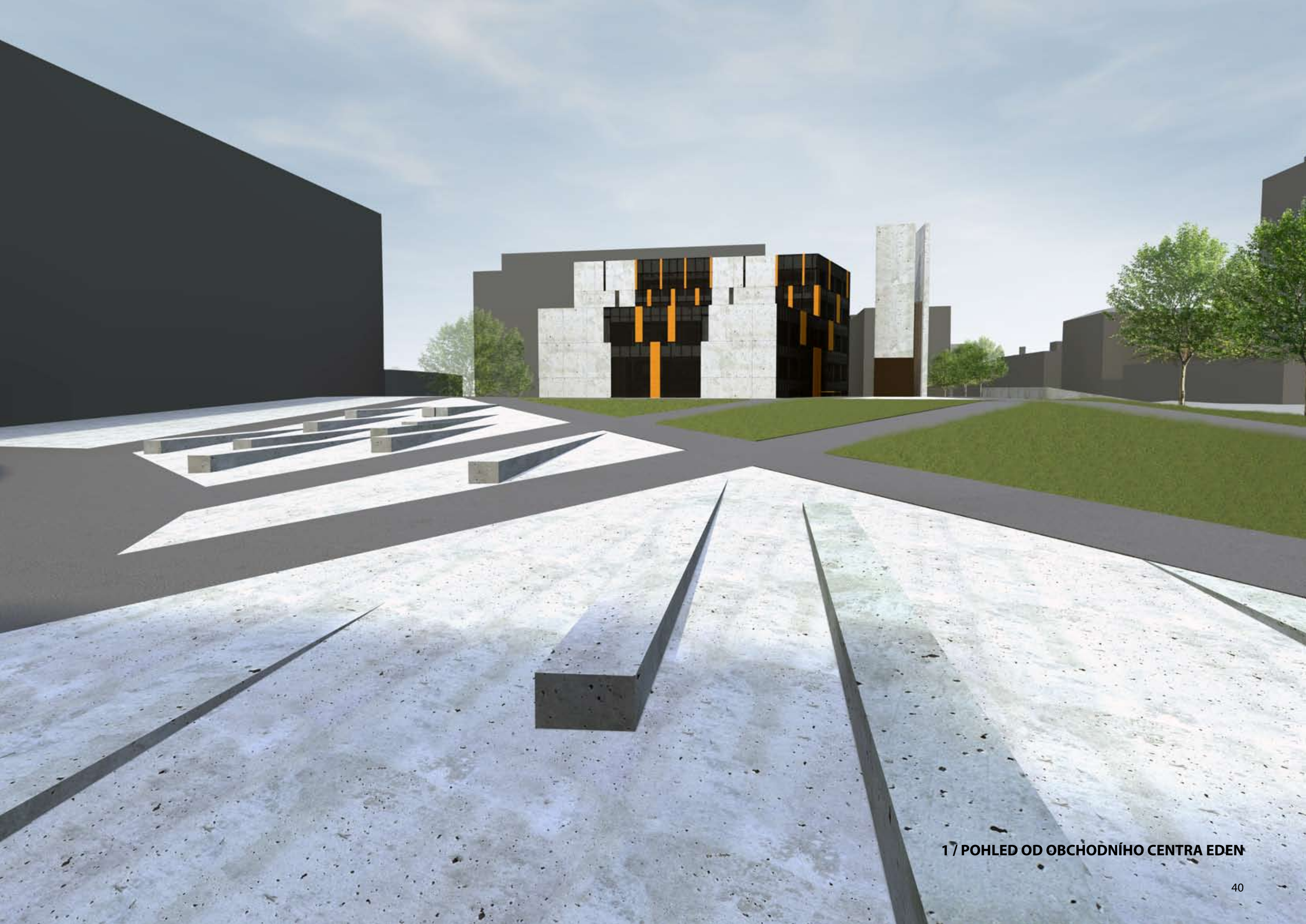


Prosklené části fasády jsou řešeny jako strukturální fasáda Schüco, která využívá hliníkové profily SFC 85 SG s minimální venkovní spárkou (2 cm) a izolačním trojsklem 6-12-4-12-4. Barva černá, pozink.



Multimediální sloup je tvořen lištovými LED panely Daktronics (PSX-16HD LED Sticks) s rastrem vhodným pro pozorování z velmi blízké vzdálenosti, které je možné pozorovat za denního i nočního režimu a jsou schopny přenést i Full-motion video, takže jsou vhodné nejen k zobrazování statických, ale také dynamických projekcí





1 / POHLED OD OBCHODNÍHO CENTRA EDEN



2 / POHLED OD ÚŘADU MČ PRAHA 10



4 / ATRIUM
5 / STŘEŠNÍ TERASA
6 / ARÉNA - EXPANZE KC DO VEŘEJNÉHO PROSTORU

KONZULTACE

- doc. akad. arch. Vladimír Soukenka - vedoucí diplomové práce
- Ing. arch. Pavla Kvízová - asistentka ateliéru
- Ing. Martin Pospíšil, Ph. D. - statika
- Ing. Daniela Bošová, Ph. D. - požární ochrana
- Ing. Zuzana Vyoralová - TZB
- MgA. Jiří Sulženko - KC Zahrada - provoz kulturního centra
- PhDr. Irena Tyslová - odborná asistentka na katedře Arts Managementu FPH VŠE - management a provoz kulturních institucí

DATOVÉ PODKLADY

- 2D a 3D datové podklady poskytl Útvar rozvoje hl. m. Prahy

LEGISLATIVNÍ DOKUMENTY A JINÉ DOKUMENTY

- vyhláška č. 268/2009 Sb., o obecných požadavcích na stavby
- Technické normy ČSN

OBRÁZKY

- vlastní zdroje
- historické ortofotomapy - www.wgp.praha-mesto.cz
- historické fotografie zábavního parku Eden - www.zsjakutska.cz
- územní plán - www.uppraha.cz

ELEKTRONICKÉ ZDROJE

- www.cuzk.cz
- www.maps.google.com

České vysoké učení technické v Praze, Fakulta architektury

2/ ZADÁNÍ diplomové práce

Mgr. program navazující

jméno a příjmení: **Kateřina Kousalová**
datum narození: *17. 12. 1985*
akademický rok / semestr: **2012 semestr letní**
ústav: **Interiéru a výstavnictví 15115**
vedoucí diplomové práce: **doc. akad.arch. Vladimír Soukenka**

téma diplomové práce: **Společenské a kulturní centrum
EDEN**

viz přihláška na DP

zadání diplomové práce:

1/popis zadání projektu a očekávaného cíle řešení

Navrhnout na místo uzavřeného kulturního domu v Praze 10 Vršovicích kulturní stavbu s organickým propojením společenských funkcí a vazbou na úpravu parteru. Návrhem vlastního stavebního programu vyřešit funkční návaznosti na přilehlé nákupní středisko TESCO, sportovní stadion SLÁVIA i obecní úřad Prahy 10.

2/popis závěrečného výsledku, výstupy a měřítka zpracování

Situace širších vztahů	1 : 1000
Situace a dopravní řešení	1 : 500
Půdorysy	1 : 200
Řezy	1 : 200
Pohledy	1 : 200
Architektonický detail	1 : 10
Specifikace užitých materiálů a barevnosti	
Prostorová zobrazení s včleněním do fotografie	

3/seznam dalších dohodnutých částí projektu (model)

Hmotový model	1 : 500
---------------	---------

Datum a podpis studenta

13.2.2012 Kousalová

Datum a podpis vedoucího DP

Soukenka

Datum a podpis děkana FA ČVUT

Juráček

ČESKÉ VYSOKÉ UČENÍ TECHNICKÉ V PRAZE	
FAKULTA ARCHITEKTURY	
AUTOR, DIPLOMANT: Kateřina Kousalová AR 2011/2012, LS NÁZEV DIPLOMOVÉ PRÁCE: (ČJ) KULTURNÍ A SPOLEČENSKÉ CENTRUM EDEN (AJ) CULTURAL AND SOCIAL CENTRE EDEN JAZYK PRÁCE: ČESKÝ	
Vedoucí práce: Oponent práce:	doc. Akad. arch. Vladimír Soukenka Ústav: 15115 Interiéru a výstavnictví
Klíčová slova (česká):	kulturní centrum, Eden, multifunkční prostor, kultura, společenské centrum, Vršovice
Anotace (česká):	Diplomní projekt na téma Kulturní a společenské centrum Eden se zabývá pozemkem v pražských Vršovicích, který má velký kulturní potenciál. Nabízí se tak příležitost navrhnout nový objekt, který by náměstí oživil a nebyl v něm bariérou, ba naopak, stal by se platformou pro variabilní kulturní využití, setkávání a expanzi kultury i do veřejného prostoru. Jedny z klíčových prvků návrhu tak budou prostupnost a multifunkčnost.
Anotace (anglická):	This project deals with the site in Prague – Vršovice, which abounds with an unexploited cultural potential. Its aim is to design a new building of cultural and social centre, which would revive the neighbouring square. Not to create a barrier, but on the contrary to design a building, which will host a variety of cultural and social indoor activities and even support outdoor cultural activities in public space. The motto is permeability and multifunctionality.

Prohlášení autora

Prohlašuji, že jsem předloženou diplomovou prací vypracovala samostatně a že jsem uvedla veškeré použité informační zdroje v souladu s „Metodickým pokynem o etické přípravě vysokoškolských závěrečných prací.“
(Celý text metodického pokynu je na www.FA.studium/ke-stazeni)

V Praze dne 18. května 2012

podpis autora-diplomanta

Tento dokument je nedílnou a povinnou součástí diplomové práce / portfolia a CD.