

MILOVICE - HLEDÁNÍ MĚSTA  
PORTFOLIO DIPLOMOVÉ PRÁCE

TOMÁŠ KRATOCHVÍLA

Atelier Jana Šěpy a Mirky Tůmové  
FA ČVUT, LS 2011-2012

# OBSAH

<b>MILOVICE</b>	<b>3</b>
o městě Milovice	4
historická dokumentace	5-6
ortofoto území	7
fotodokumentace území	8-11
majetkoprávní vztahy	12
územní plán	13
vize a strategie města	14
<b>STUDIE</b>	<b>15</b>
M1 architekti	16
Projektíl architekti	17
Uhlík architekti	18
<b>ANALÝZA</b>	<b>19</b>
schwarzplán území	20
stav objektů	21
vybavenost	22
doprava	23
migrace	24
demografie	25
<b>KONCEPT</b>	<b>26</b>
navrhované zásahy	27
<b>NÁVRH</b>	<b>28</b>
<b>CENTRUM</b>	<b>29</b>
fotodokumentace stavu	30
schema souvislostí	31
návrh v souvislostech	32
dokumentace koníren	33
objekty formovaného centra	34
vizualizace	35
situace	36
doprava	37
řez náměstím	38
vizualizace	39-43
rekonstruované objekty	44
nově navrhované objekty	45
dokumentace objektů náměstí	46-62
<b>ZELENÝ PÁS</b>	<b>63</b>
schema aktivit	64
<b>REKREAČNÍ TRASY</b>	<b>65</b>
schema	66
náladové skici	67
<b>ZADÁNÍ DIPLOMOVÉ PRÁCE</b>	<b>68</b>
<b>PROHLÁŠENÍ DIPLOMANTA</b>	<b>69</b>
<b>KONZULTACE, ZDROJE</b>	<b>70</b>
<b>PODĚKOVÁNÍ</b>	<b>71</b>

# MILOVICE



Město Milovice se nachází ve Středočeském kraji, v oblasti Středního Polabí, v blízkosti města Lysá nad Labem a ve vzdálenosti 15 km od města Nymburk, 35 km od Mladé Boleslavi a 38 km od okraje Prahy. Počet obyvatel k 1. lednu 2011 byl 9532. Město je položeno na pravém břehu střední části potoka Mlynařice. Nadmožská výška území se pohybuje od 188 do 254 m. Nejvyšším bodem je křižovatka Mladá s nadmožskou výškou 253,8 m, a nejnižším niva Mlynařice na hranici katastrálního území Benátecká Vrutice se 188 m. n. m. Město zahrnuje katastrální území Milovice nad Labem a Benátecká Vrutice o celkové rozloze 2831 ha a je rozděleno na městské části Milovice, Mladá, Benátecká Vrutice a Boží Dar.

Ve znaku města je stříbrná hlava srny s krkem a zlatým jazykem. Tento nejstarší doložený heraldický motiv se objevoval na středověkých pečetích rytířů z Milovic. Srna je umístěna v zeleném štítě s vybihajícími třemi hroty k hornímu okraji stříbrné hlavy štítu. Zelená barva má připomínat bohatství lesů v regionu.

#### Nejstarší informace o obcích Milovice, Benátecká vrutice a Mladá

Ve 14. století se u cesty vedoucí z Prahy do Jičína nacházelo zemanské sídlo vladky Holomka, které se v archivních listinách nazývá „villa Milewicz“ – tvrz Milevice. První zmínka dle archiválií pochází z roku 1396 v souvislosti s pozůstalostí po Sperkové manželce Pavlíně. Ves Milovice bývala sídlem dvou šlechtických rodin, z nichž jeden sídlil ve tvrzí a druhá ve dvoře. Tvrz stála ještě roku 1599 a zanikla nejspíše ve třicetileté válce. Obecní škola byla postavena v roce 1860. Po zřízení vojenského cvičiště v roce 1904 dochází k nebyvalému rozvoji Milovic, které se stávají významným místem regionu. První písemný záznam o existenci Benátecké Vrutice je datován do roku 1241, kdy královna Kunhuta, manželka českého krále Václava I., darovala Vrutici lyskému klášteru. Podle pověsti ovšem vznikla Benátecká Vrutice mnohem dříve a název jí byl dán podle vyvěrajících pramenů vody. Středověk patřila pod lyské a benátecké panství. V patnáctém století byly Benátecká Vrutice a Mladá připojeny na dobu 31 let k Milovicím. Významným byl zdejší velký rybník nazývaný Vrutický, který se rozkládal až k Milovicím. K založení obce Mladá se váže pověst o záchraně kněžny Mlady, dcery knížete Boleslava I. První písemná zpráva o této vesnici a její nově založené faře je z roku 1341. Po třicetileté válce náležela Mladá jako filiálka k faře v Nových Benátkách. Roku 1787 se mladská fara osamostatnila a k Mladé byly přiřazeny Milovice. Téhož roku byla zřízena ve vsi škola a do roku 1860 ji navštěvovaly i děti z Milovic. V roce 1813 táhla vsi pruská a francouzská vojska „a mnohé škody napáchalo tech 130 000 vojáků“. V roce 1903 byly pozemky na benáteckém panství schváleny jako budoucí vojenské cvičiště a obec Mladá byla určena k zániku.

#### Vojenské cvičiště a zajatecký tábor (1904–1918)

Po vojenských neúspěších rakousko-uherské armády v prusko-rakouské válce bylo rozhodnuto, že musí dojít k její modernizaci včetně důkladného výcviku vojsk. Armáda si jako nejvhodnější prostor pro cvičiště vytipovala rozsáhlé území zahrnující tehdejší Nové a Staré Benátky, Jiřice, Benáteckou Vrutici, Milovice, Mladou, Lipník a Straky. Vyhláškou o vylastnění nemovitostí vydanou 30.4.1904 armáda začala vykupovat statky, pozemky a domy, kdo prodal nechtěl, toho donutili. Obec Mladá nacházející se uprostřed zabraného území, která měla šest statků, školu a faru, byla vystěhována a srovnána se zemí. Armáda v roce 1907, jako kompenzaci škod za původní kostel sv. Kateřiny v Mladé, vystavěla v Milovicích nový kostel, faru a hřbitov. Za první světové války v říjnu roku 1914 byl na pahorku mezi Benáteckou Vrutici a Milovicemi postaven zajatecký tábor, ve kterém byli ubytováni ruští, srbští a italsí váleční zajatci. Samotný tábor tvořily tři části: kamenný tábor, který byl postavený již dříve v roce 1904 a dále části II a III, které tvořily řady dřevěných baráků pobitých černou lepenkou.

Jednotlivé baráky byly až 5 metrů dlouhé a 10 m široké. V jednom baráku bylo 220–300 zajatců. V táboře bylo umístěno 30 000 zajatců, po válečné ofenzivě až přes 45 000. Po vstupu Itálie do války výrazně vzrostl počet zajatců, a proto byl na jižní straně zajateckého tábora roku 1915 zřízen vojenský hřbitov.

Velitelé zajateckého tábora se snažili o důstojné pohřby, nechyběla při nich kapela složená z italských válečných zajatců ani pěvecký sbor z ruských zajatců. Na konci první světové války bylo na vojenském hřbitově pohřbeno 5276 italských válečných zajatců, 527 ruských a 60 srbských. Zároveň zde byli pochováni rakousko-uhersí vojáci, dle národnosti 224 Čechů, 49 Maďarů, 6 Rumunů, 40 Poláků, 4 Rakušané. V roce 1920 byla uspořádána sbírka na pomník italských vojáků, který byl slavnostně odhalen v roce 1923. Do 2. světové války bylo o hřbitov dobře postaráno a vždy na začátku listopadu se konal pietní akt za přítomnosti delegátů z Ministerstva národní obrany, italského království, civilních korporací, milovických občanů a pozůstalých. Na tuto tradici bylo navázáno opět až po odchodu sovětské armády, kdy byl na náklady italského ministerstva obrany hřbitov obnoven do vzhledu z První republiky.

#### Meziválečné období (1918–1939)

Již od ukončení první světové války a zřízení samostatné Československé republiky roku 1918 československá armáda provozovala v milovickém táboře výcvik dělostřeleckých vojsk, zkoušky těžké munice, byly zde umístěny vojenské instruktorské školy a probíhal i výcvik balonového vojska. Roku 1920 (a také v roce 1922) navštívil prezident T. G. Masaryk zdejší posádku. Z důvodu potřeby rozšíření cvičiště a snadnější dopravy byla v roce 1921 budována z Lysé nad Labem do Milovic železniční vlečka, která sloužila kromě přepravy vojenských příslušníků a obyvatel Milovic také k výcviku vojsk železničnických útvarů. Ve dvacátých letech byla v rámci tzv. útočné vozby československé armády v Milovicích vybudována tanková ceta s tanky Renault FT, která byla jediná v celé armádě. V roce 1936 převzala armáda první tanky vyrobené ve firmě Škoda a ČKD a během roku jich bylo ve výzbroji milovického pluku 197 ks. Mezi obyvateli Milovic a armádou byl velmi blízký svazek spolupráce. Vojáci vybudovali pro děti Skautský domov, zajišťovali přepravu stanů na letní skautské tábory, armáda zapůjčovala stadion ve vojenském táboře na všechny sokolské akce, byla vydlážděna silnice Milovice–Lysá a také průtah obce Milovice.

#### Druhá světová válka (1939–1945)

15. března 1939 obklíčila Milovice německá armáda a v následujících dnech začala přebírat československou armádní výzbroj. Vojenský prostor byl Němci pojmenován Truppenübungsplatz Milowitz. V roce 1940, při plánovaném rozšíření cvičiště na 5300 hektarů, byla nuceně vystěhována Benátecká Vrutice a řada domů byla v obci zbourána nebo poškozena. K obnově Vrutice došlo po skončení války. Vojenský prostor převzaly večer 8. května 1945 jednotky 1. praporu protektorátního vládního vojska a následně od 17. května 1945 zajistila správu prostoru až do listopadového odchodu Rudá armáda.

#### Milovice-Mladá po roce 1945

Po roce 1949 začala rozsáhlá modernizace letiště Boží Dar, kdy došlo k prodloužení železniční tratě až na letiště. V Milovicích byla vybudována kanalizace, vodovod a vznikla bytová výstavba na Balonce. V roce 1951 byl zřízen Vojenský újezd Mladá. V roce 1968 zabrala prostor na 22 let sovětská armáda a Milovice-Mladá se stala sídlem velitelství okupačních vojsk. Veššina vojáků čs. armády byla převelena na Slovensko, letectvo do Pardubic. K 30. červnu 1991 odešel z Milovic poslední sovětský voják a v roce 1995 byl vojenský výcvikový prostor zrušen. Roku 1996 došlo ke sloučení města Milovice a obce Benátecká Vrutice a byla zahájena obnova nové městské části Mladá.



Müllerovo mapování 1720



1.vojenské mapování 1783



2.vojenské mapování 1852



3.vojenské mapování 1880



Zielskizze Truppenuebungsplatz Milowitz 1943



Topo S 1952















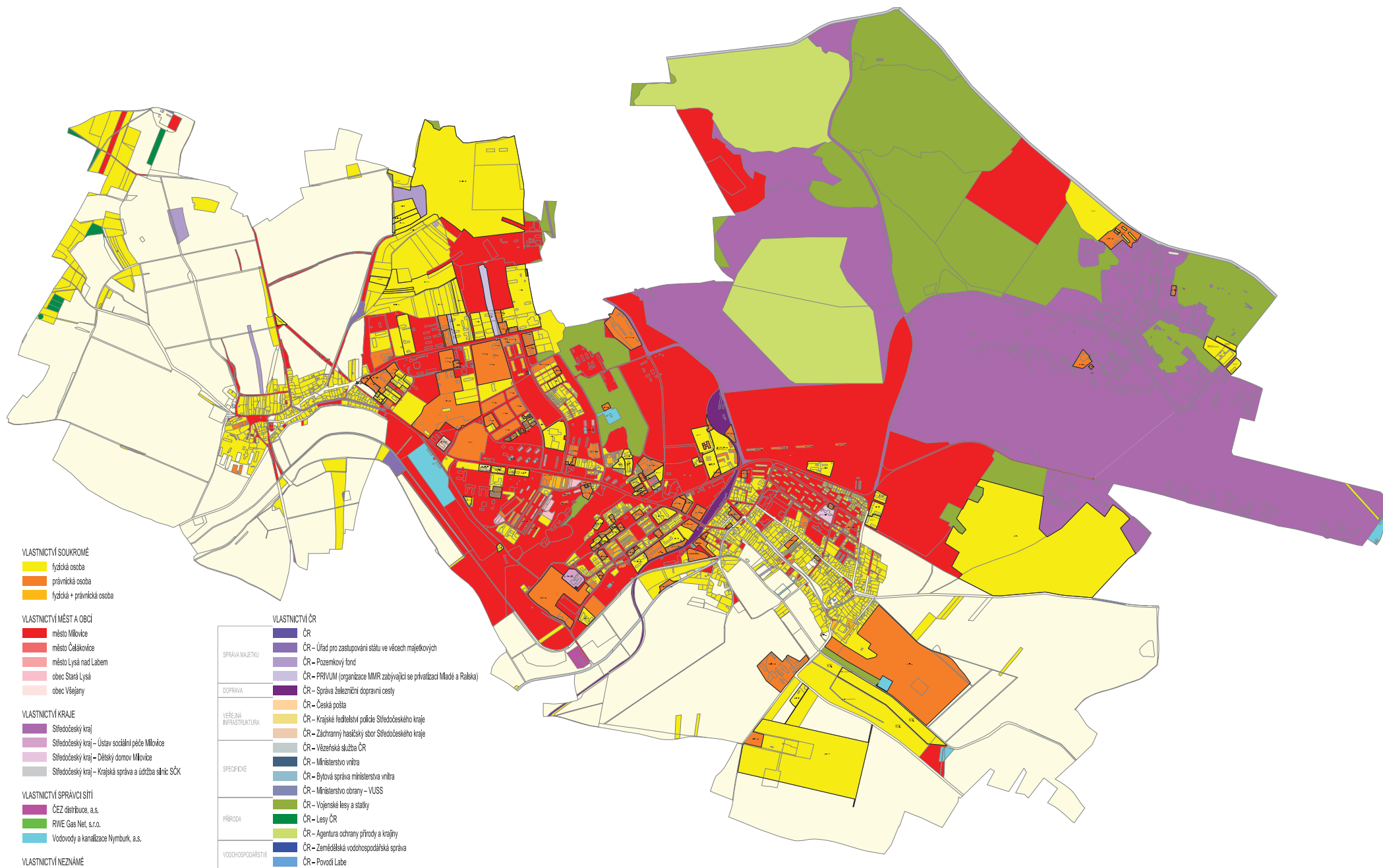
















## VIZE A STRATEGIE ROZVOJE MĚSTA MILOVICE

Celková rozvaha nad budoucí podobou a směřováním obce

Budoucí rozvoj města bude vycházet ze struktury občanů a stále se snižujícího věkového průměru, z blízkosti hlavního města a dobré dopravní dostupnosti. Udržitelný rozvoj, bez jakýchkoliv sociálních oslaci, je podmíněn budováním ekonomicky soběstačné vrstvy obyvatel – živnostníků, podnikatelů, zaměstnanců. S tím souvisí i koncepce pobídek pro investory – zaměstnavatele. Město nesleduje jednorázové zisky z prodeje stavebních pozemků, podstatnějším je dlouhodobý přínos v podobě zaměstnaných obyvatel a daňových odvodů v případě, že v Milovicích podnikatelé budou mít své sídlo.

### 1. Milovice město zelené

V současné době je jako nejsilnější stránka města většinou občanů vnímáno to, že Milovice jsou městem plným zeleně. Tato silná stránka by měla být dále rozvíjena a podporována. Měl by být kladen důraz na zachování, udržování a další budování velkých zelených ploch ve městě (parky, travnaté plochy, upravený lesopark). Zeleň by měla tvořit zelený pás kolem vnitřního města (dnes je tvořen degradovanou zelení, která by měla být rekultivována, doplněna dalšími funkcemi jako dětská hřiště, stezky pro peší, cyklostezky). Součástí zelených ploch mohou být ale i např. nové prvky jako veřejný ovocný sad atp. Je potřeba nalézat nové rekreační plochy – stezka vedoucí z centra Milovic s hřišti a odpočívadly k rakouskému táboru a pak přes les do Mladé. Rekreační plochy by dále mohly být tam, co budou plochy pro příměstský tábor a celé revitalizované území kolem tůň a Mlynařice. Další rekreační plochy by mohly být i v místech, kde budou cyklostezky a v místech kde budou navrženy parky. Mezi další zelené plochy ve městě patří zahrádky, je třeba počítat i s touto nabídkou pro občany, je třeba citlivě zvážit jejich umístění. I s ohledem na současné roztržité zahrádkářských mikrolokalit, kdy mnozí zahrádkáři pozemky využívají pro sezónní nebo dokonce celoroční bydlení, je na místě soustředit zahrádkářské aktivity do 1 – 2 lokalit s jasně nastavenými podmínkami.

### 2. Milovice mesto pro lidi

Rozvoj města bude směřovat na možnosti využití volného času, je třeba jej přizpůsobit nové skladbě občanů. Nejvíce obyvatel města žije v bytech, potřebují využití volného času směřovat do přírody a na sportovní využití. Město musí vytvořit podmínky pro vznik volnočasových aktivit pro rodiče s dětmi, ale i pro mládež. Chceme, aby Milovice přestali být noclehárnou pro Prahu a aby lidé z bytů neodjížděli na venkov za svými rodiči, známými. Musíme jim nabídnout dostatek využití tady v našem městě. Totéž se týká i kulturního využití. V současné době zde chybí celá řada služeb, jejichž vyhledávání také nutí občany Milovic dojíždět za nimi do okolních měst. Příklady funkcí, které by měly být ve městě doplněny: (Jak ze strany obce, tak připravit podmínky pro soukromé investory)

a. Služby: Další obchody, dům pro seniory, azylový dům pro matky s dětmi, domy s pečovatelskou službou, chráněné bydlení, středisko volného času, síť malých kluboven pro volnočasové aktivity, ubytovací kapacity, kempy, kavárny a restaurace.

b. Sport: Dopravní hřiště u ZŠ Milovice, Rekonstrukce fotbalového stadionu včetně kabin, tribuny a zázemí, Bazén, Zimní stadion, další sportoviště (sportovní haly).

c. Doplnění objektů občanské vybavenosti města: Nová základní škola, nová mateřská škola, střední školy, vysoké školy, naučný park pro děti,

d. Volný čas: příměstské celoroční tábory, golfpark, rekultivace rybníků, kurty, bazén, sportoviště, kulturní dům - oprava, zpřístupnění podzemí Rakouského tábora, klidová zóna kolem iralského hřbitova, muzeum, lom, pískovna, cvičiště pro psy, divadlo, školící středisko

e. Zdravotnictví: zdravotní střediska, záchranná služba,

f. Rozšíření hřbitova, smuteční síň

Protože se rozvoj služeb a infrastruktury ve městě zpožďuje za nárůstem počtu objektů pro bydlení, jako regulační prostředek by měla být využita stavební uzávěra do té doby, než dojde k narovnání tohoto vývoje.

### 3. Milovice město 21. století

V současné době neexistuje jiné město v ČR, které by hledalo svou tvář. Tuto tvář by mu měla vtisknout architektura 21.století. Moderním pojetím by se Milovice vymezily oproti barokní Lysé. Měly by být vytvořeny nové moderní dominanty jako rozhledna, galerie, kulturní centrum atd. Težištěm tohoto rozvoje bude prostor budoucího centra města. Vedle toho je třeba dát všem částem města funkční proporce přizpůsobené životnímu stylu tohoto století. K nim patří: dostatečný počet parkovacích míst pro jeden byt, nalezení dalších plochy pro rozvoj nízkopodlažních forem bydlení, stanovení minimální plochu parcely pro ŘRD a RD, sjednocení charakteru výstavby v jednotlivých částech obce, aby v jednotlivých lokalitách byla umožněna buď výstavba nízkopodlažních forem bydlení (rodinné domy, řadovky), nebo bytová výstavba (panelové domy, bytové domy), zaměřit se na opravu nezrekonstruovaných objektů vhodných pro bydlení, zlepšení situace parkování ve městě (garáže), upravit regulativy týkající se sklonu střech s ohledem na nízkooenergetické stavby.

### 4. Milovice město čtvrtí

Město je a bude rozděleno do jednotlivých částí (Staré Milovice, Mladá, Benátecká Vrutice, Boží Dar). Každá je svým charakterem jiná. Je potřeba tyto části propojit. Težištěm tohoto spojení bude budoucí centrum. Řešení nového „centra“ Milovic, prostoru kolem radnice jako místa setkávání a kulturního centra obce; Je třeba v ÚP navrhnout i „lokální centra“ v jednotlivých částech obce. Je ale třeba nalézt také urbanistické propojení bývalého vojenského prostoru letiště a města.

### 5. Milovice město pro život

V současnosti fungují Milovice především jako noclehárna. Stejně je vytvořit podmínky pro vznik nových pracovních míst (a to také s důrazem na velké množství žen po mateřské dovolené). Dále podporovat vznik nových pracovních míst v podobě drobného průmyslu a nerušící výroby. Veříme v sázku na řemesla a průmyslové obory (s přidanou hodnotou).

Je k tomu potřeba různých prostředků:

- Specifikovat průmyslové zóny, upřesnit jejich lokalizaci.

- Dopravní infrastruktura: Změna umístění nádraží (opačná strana kolejíste), na nové umístění nádraží by rovněž měla navazovat spojnice středu města a nádraží „obchodní ulice“, plánované je dobudování nové železniční spojky směrem na Všežany -> Mladou Boleslav (Liberec), Nový „velký“ a „malý“ obchvat Milovic. V bývalém vojenském prostoru by měla být zachována funkce letiště s jeho ochrannými zónami, prosazování obdobného by bylo v dnešní době velmi komplikované

- Technická infrastruktura: Řešení odpadového hospodářství: zanést do ÚP nový separační dvůr, který je již zkolaudovaný i mobilní sběrné místo ve starých Milovicích, Kanalizace - intenzifikace ČOV z důvodu velkého počtu obyvatel.

- Podpora turistického ruchu

### 6. Milovice a školství

Město by se mělo zaměřit na podporu vznik nových (soukromých) středních škol, zaměřených na řemesla, jednat by se mělo především o střední odborné školy s maturitou. Tyto školy by měly spolupracovat se společnostmi působícími v průmyslové zóně města, která umožní žákům těchto škol nejen absolvování praktické výuky, ale také nalezení budoucího uplatnění. Počítat by se mělo rovněž s prostorem pro rekvalifikaci dospělých a další aktivity celoživotního vzdělávání. U takového školního zařízení se předpokládá dojíždění studentů, objekt školy by měl být tedy dobře dostupný od vlakového nádraží a jeho součástí by měl být i internát. V novém ÚP by mělo mělo pamatovat na plochy určené pro umístění takových objektů.

### 7. Zdravotnictví v Milovicích

Nové malé zdravotní středisko vznikne v objektu staré radnice. Existují reální investoři, kteří mají ve městě zájem budovat soukromou polikliniku. Tyto záměry by mělo město podporovat. Je vhodné alokovat menší zdravotnické zařízení i do nového centra města.

### 8. Senioři v Milovicích

Město nemá z ekonomických důvodů možnost provozovat vlastní domov pro seniory. Město bude podporovat vznik soukromých zařízení tohoto typu na svém území. Preferovaná velikost zařízení je 30 – 40 osob, avšak záleží na studii proveditelnosti, jež bude po investorovi vždy požadována. Takových zařízení by na území města mohl vzniknout větší počet (3-5). Město má zájem zřídít vlastní domy s pečovatelskou službou, je potřeba najít vhodné objekty nebo pozemky, které by pro tento účel mohly být využity.

### 9. Milovice a cestovní ruch

Existující hodnoty v území:

- Italský hřbitov, rakouský tábor
- Divadlo (v budoucnu je uvažováno využití jako muzeum)
- Tankodrom
- Muzeum vojenské historie
- Zábavní park pro děti (ve výstavbě)

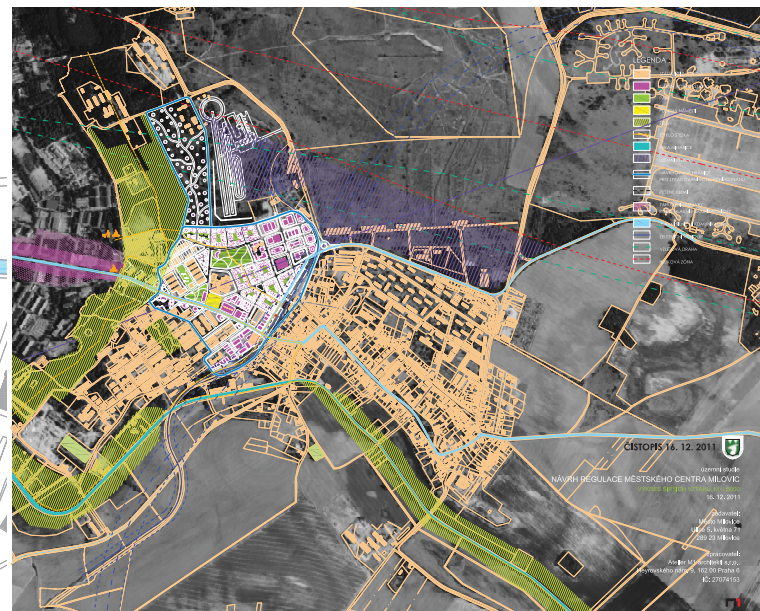
Navrhované hodnoty do území:

- Naučná stezka věnující se bohaté vojenské historii města
- Nabídka sportovního využití v terénu – In-line dráhy, rekreační plochy, lesopr atd.
- Nabídka produktu místních farmárů

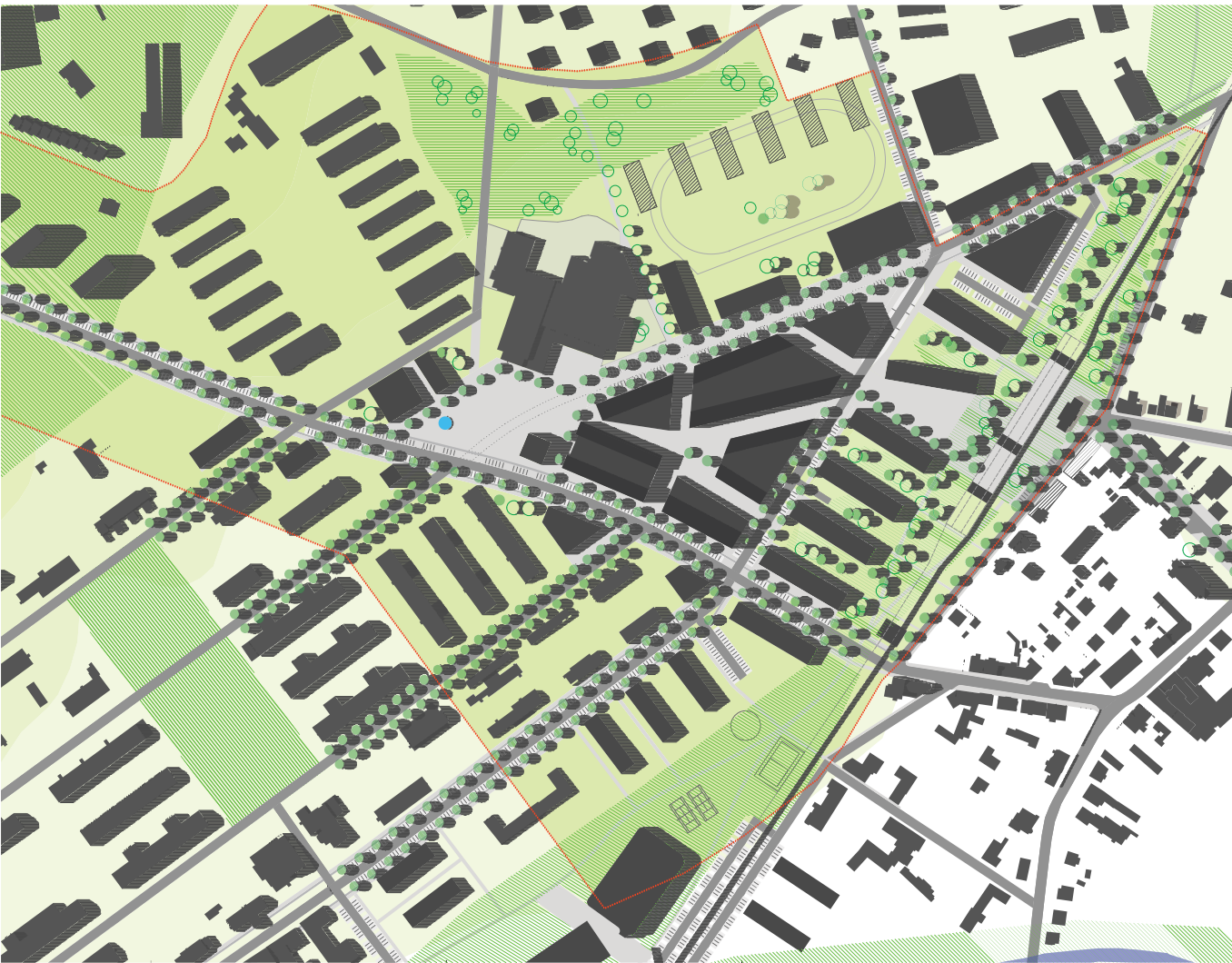
Bylo by vhodné uvažovat o dalším využití Milovic jako sportovně-relaxační zóny pro obyvatele i návštěvníky města. Význam podobného projektu nebo soustavy projektů by mohl zasáhnout celou metropoli a Středočeský kraj, zviditelnit Milovice a zároveň významně pomoci zaměstnanosti u nejrizikovějších skupin – ženy po mateřské dovolené, lidé 50+ či čerství absolventi SŠ a VŠ.

# STUDIE

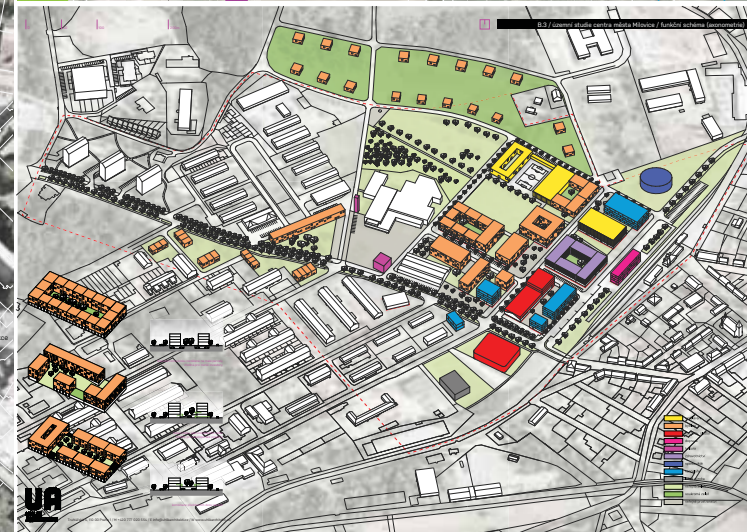












# ANALÝZA









Nakládání s objekty, které byly vystavěné náhle pro uspokojení aktuálních kapacitních potřeb jednotlivých vojsk přebývajících v Milovicích, je v současnosti problematické. Město nemá dostatečné finanční zdroje na jejich rekonstrukci a znovuvyužití. Některé z nich jsou ve stavu před rekonstrukcí, další využívány jako sklady, garáže atp. a to i v takových částech města, které jsou pro tyto účely nežádoucí.



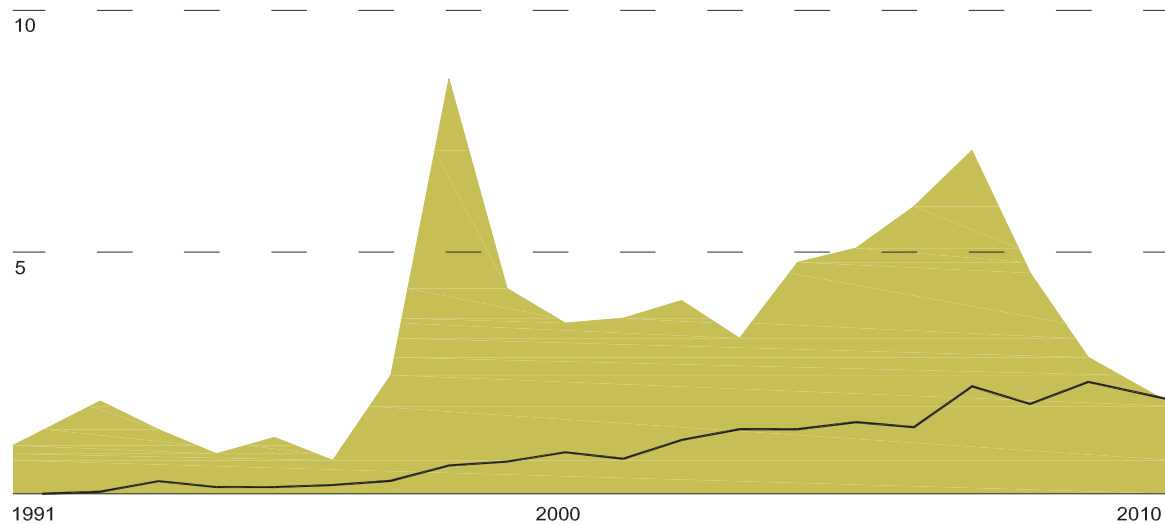
radnice  
 2 pobočky knihovny  
 1 kulturní dům, 1 divadlo  
 1 muzeum  
 1 hotel, 2 penziony  
 4 restaurace, 1 kavárna  
 1 kostel, 2 hřbitovy  
 1 pošta  
 11 sportovních zařízení

vlaková stanice  
 Tesco, Penny  
 1 ZŠ  
 4 MŠ  
 2 praktičtí, 3 dětské lékařky  
 2 dětské domovy  
 2 denní stacionáře pro mentálně a tělesně postižené



Nejvíce obyvatel se do/z Milovic dopravuje po železnici (až 4000 denně). Jedná se o důležitý vstupní bod do města, nachází se na rozhraní částí Staré Milovice a Mladá. Stanice Milovice je zároveň konečná stanice. Počítá se s protažením koridoru na Mladou Boleslav. Dopravní osu města tvoří ulice Armádní. Dopravu po městě zajišťují dálkové autobusové linky, které zároveň sváží cestující z/do okolí.

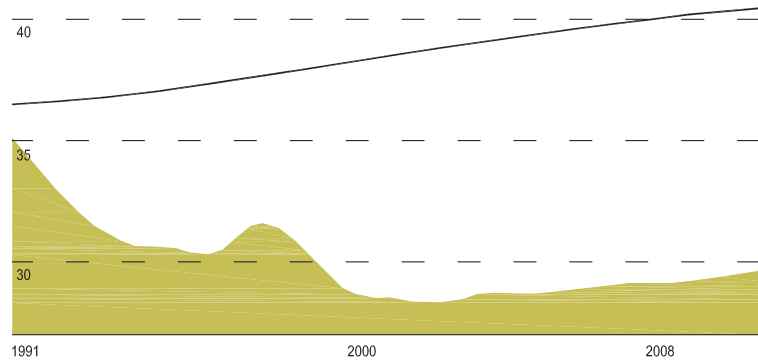
- AUTOBUSOVÉ LINKY
- ŽELEZNICE
- AUTOMOBILOVÁ DOPRAVA



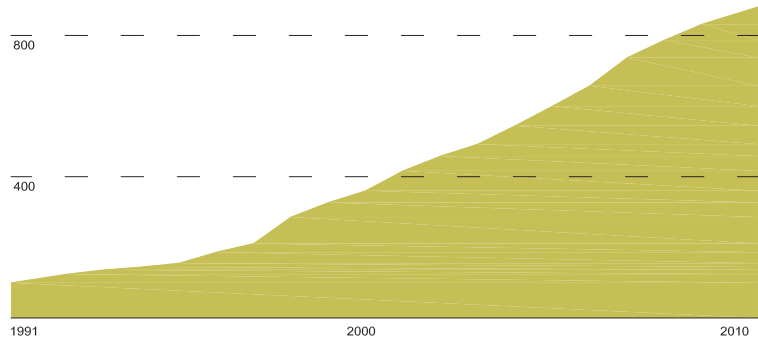
PŘIROZENÝ / MIGRAČNÍ PŘÍRUSTEK OBYVATEL



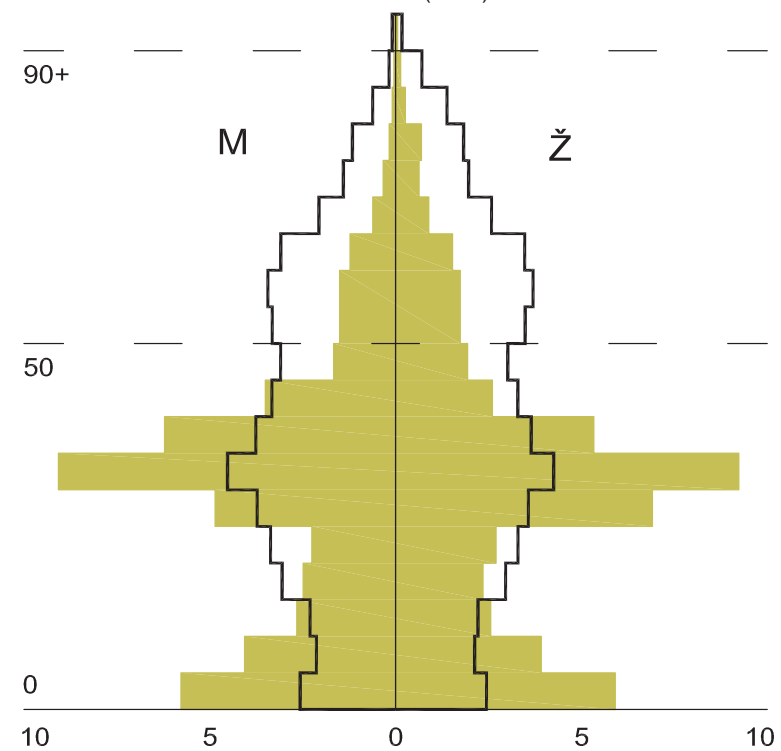
PRŮMĚRNÝ VĚK - ČR / MILOVICE



POČET OBYVATEL V MILOVICÍCH

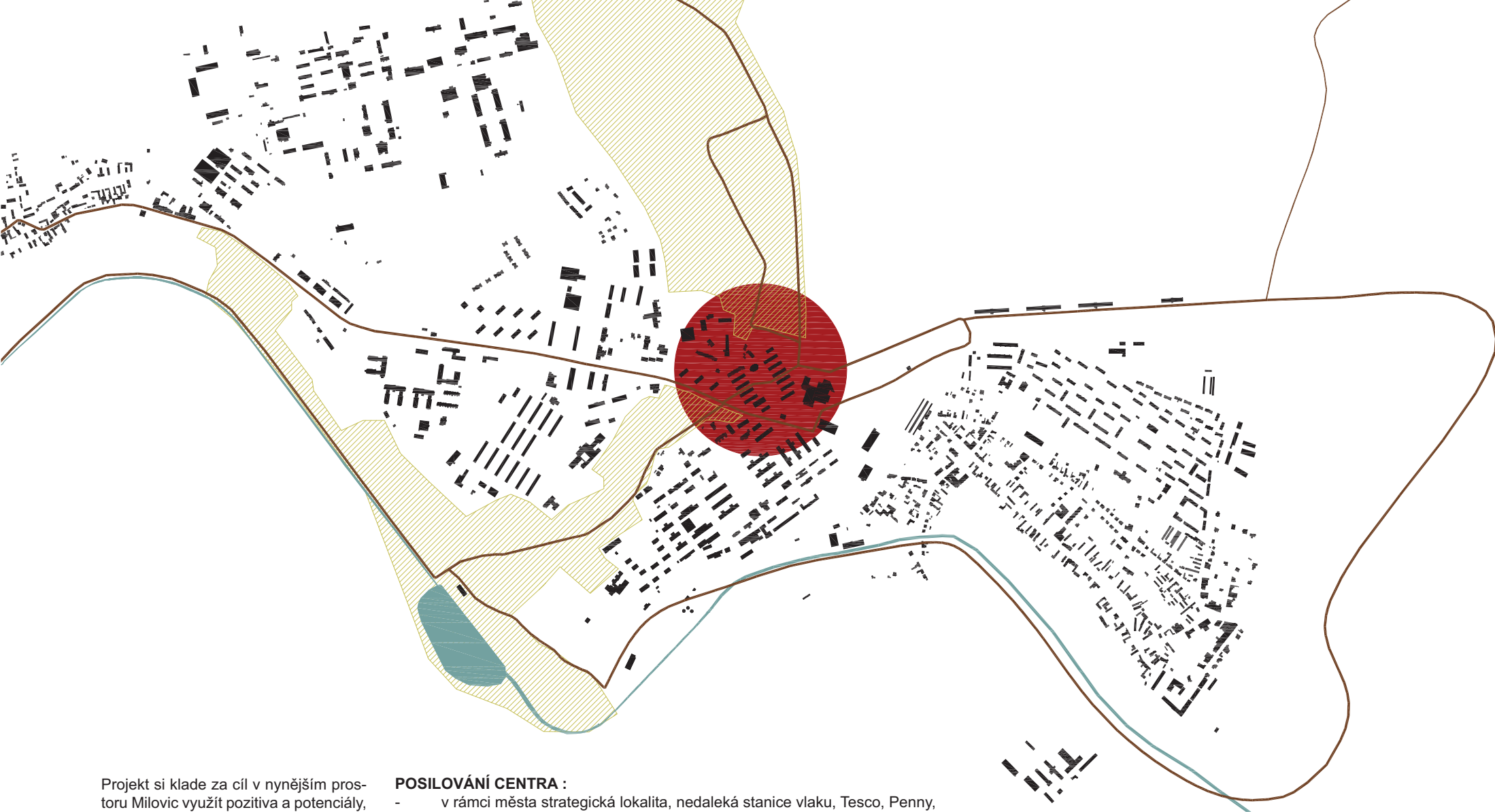


VĚKOVÁ STRUKTURA MILOVICE / ČR (2009)



# KONCEPT





Projekt si klade za cíl v nynějším prostoru Milovic využít pozitiva a potenciály, které by byly pro město charakteristické, na ty upozornit a dále je rozvíjet v adekvátním měřítku. Pojednat je tak, aby se staly přitažlivými jak pro obyvatele Milovic, tak pro širší okolí. Zvolené zásahy i jejich podrobnější měřítko budou koncipovány tak, aby byly současně řešeny problémy, se kterými se město potýká. Na základě analýz byly zvoleny tyto 3 hlavní body soustředění zájmu a návrhu.

#### **POSILOVÁNÍ CENTRA :**

- v rámci města strategická lokalita, nedaleká stanice vlaku, Tesco, Penny, přimknuto k ulici Armádní (dopravní osa města), zrekonstruovaná budova radnice. Využití a revitalizace areálu německých koníren pro funkce města.

#### **ROZVÍJENÍ ZELENÉHO PÁSU:**

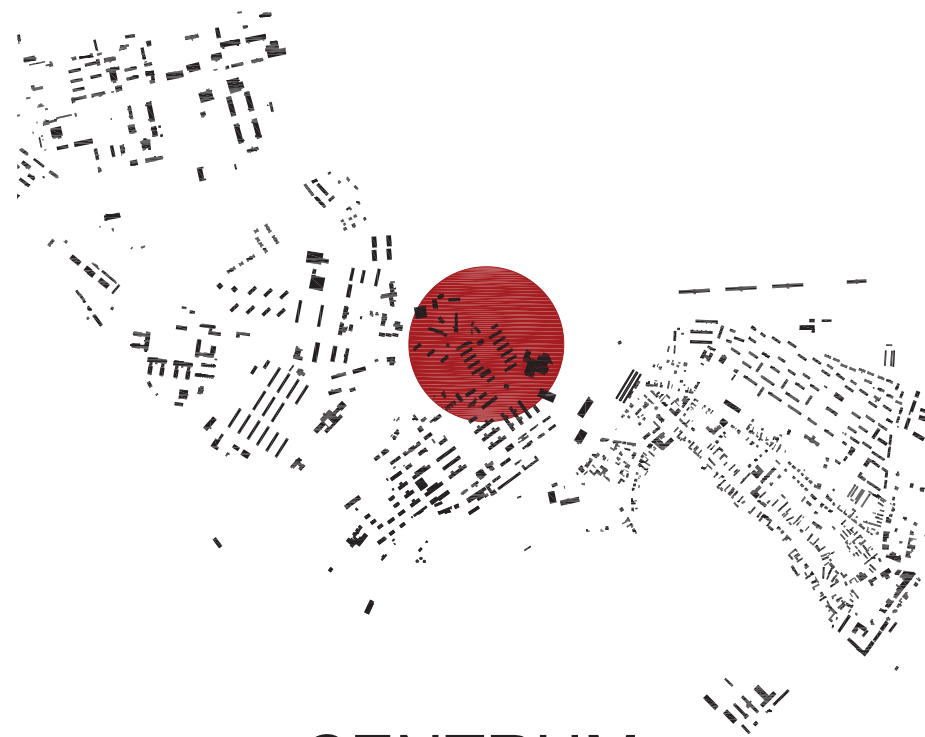
- tzv "severojižní plíce", charakter lesoparku, oblíbená lokalita obyvatel, celkové zpřístupnění, doplnění možností aktivit, rozvíjení parkových cest i v severní části.

#### **REKREAČNÍ TRASY:**

- provázané se zeleným pásem a stávajícím systémem cyklostezek, procházející různými charakterly přírody v okolí, zpevněný povrch pro inline, cyklo, vycházky, atraktivní pro široké okolí.

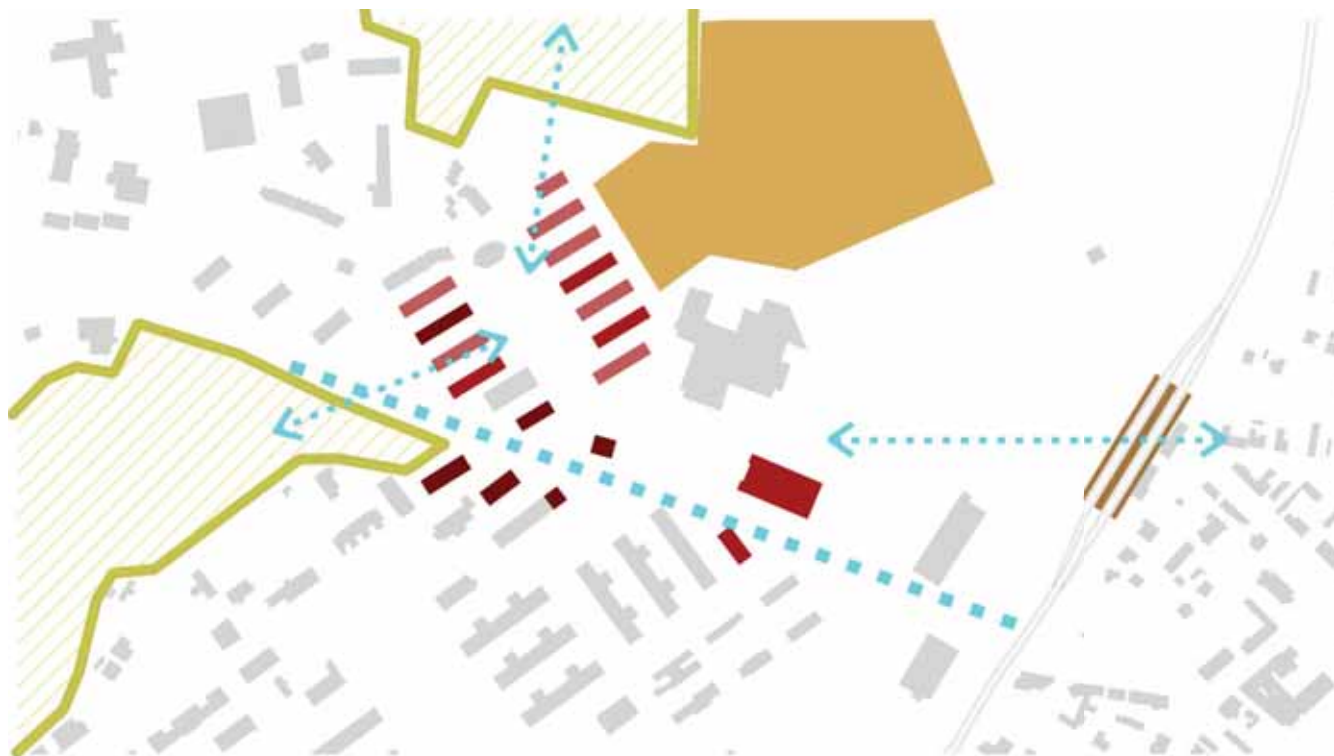
# NÁVRH





CENTRUM



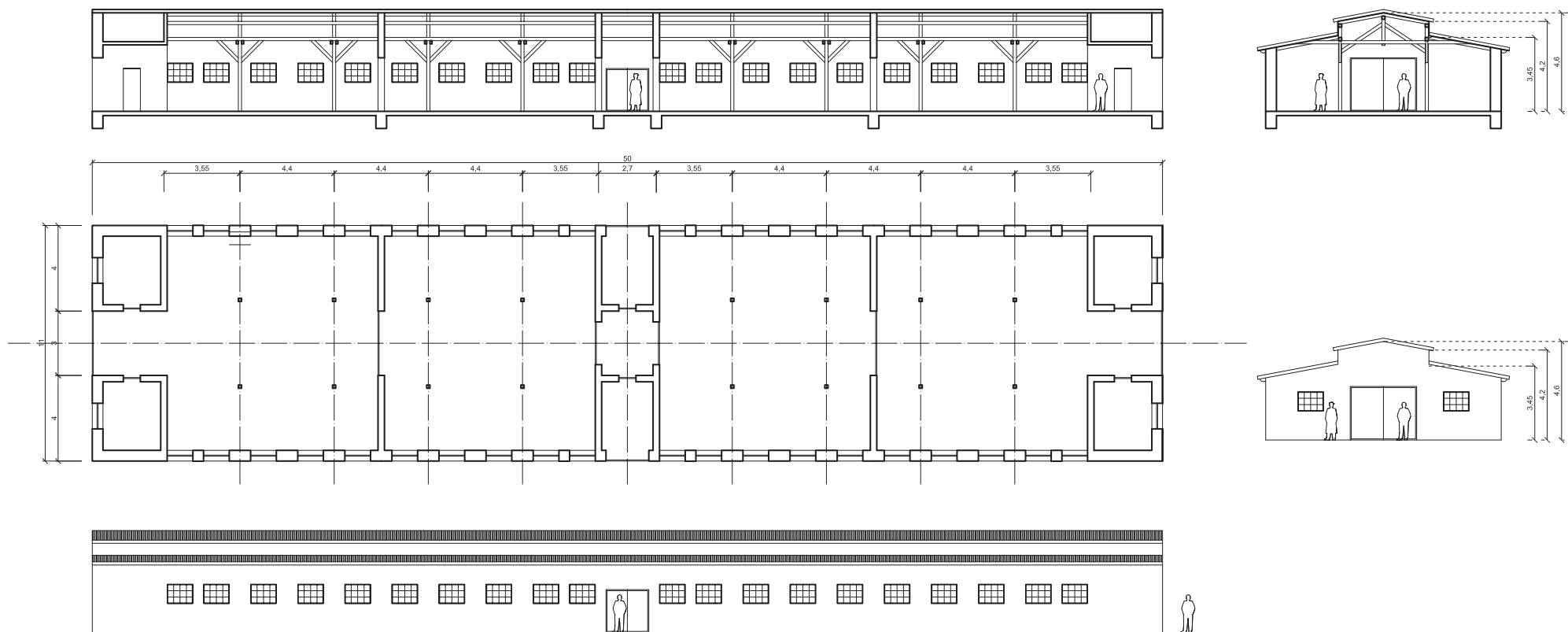


- napojení na starou část Milovic a stanici vlaku
- napojení na zelený pás tzv.severojižní plíci
- upevnění struktury kolem jižní hrany náměstí a ulice Armádní
- v souvislosti s rozvojem centra očekáván stavební rozvoj v území na severu



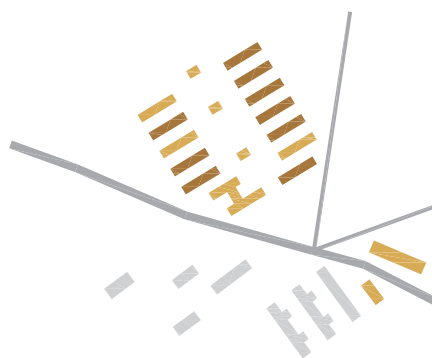






### STAV - ROK 1940

Areál zděných německých maštálí byl vystavěn v roce 1940. Stavěb tohoto typu vzniklo v době Protektorátu Čechy a Morava cca 2000. Objekty ve střední části areálu byly obslužné - kovárny atp.



DODNES STOJÍCI  
JÍŽ NEEEXISTUJÍ

### STAV - SOUČASNOST

V 50. letech docházelo k likvidaci jezdeckých útvarů. Většina těchto objektů byla využívána jako skladiště nebo chátřala. Mnohé podobné stavby zanikly zásahem Rusů po roce 1968.



PŮVODNÍ VZHLED  
ČÁSTEČNĚ POZMĚNĚNÉ  
ZCELA PŘESTAVĚNÉ

### NAVRHOVANÉ ZÁSAHY

Na základě stavu maštálí, dochovalých původních konstrukcí a míry změn v čase byl zvolen postup nakládání s jednotlivými budovami v areálu.



NOVÉ BUDOVY  
PŘESTAVBA  
REKONSTRUKCE







.....letní scéna

.....ubytování

.....ZUŠ-divadlo

.....ZUŠ-výtvarka

.....ZUŠ-tanec

.....ZUŠ-hudba

.....fitness

.....klub

.....bowling

.....sport

.....restaurace

.....svět žen

.....kino

.....bydlení

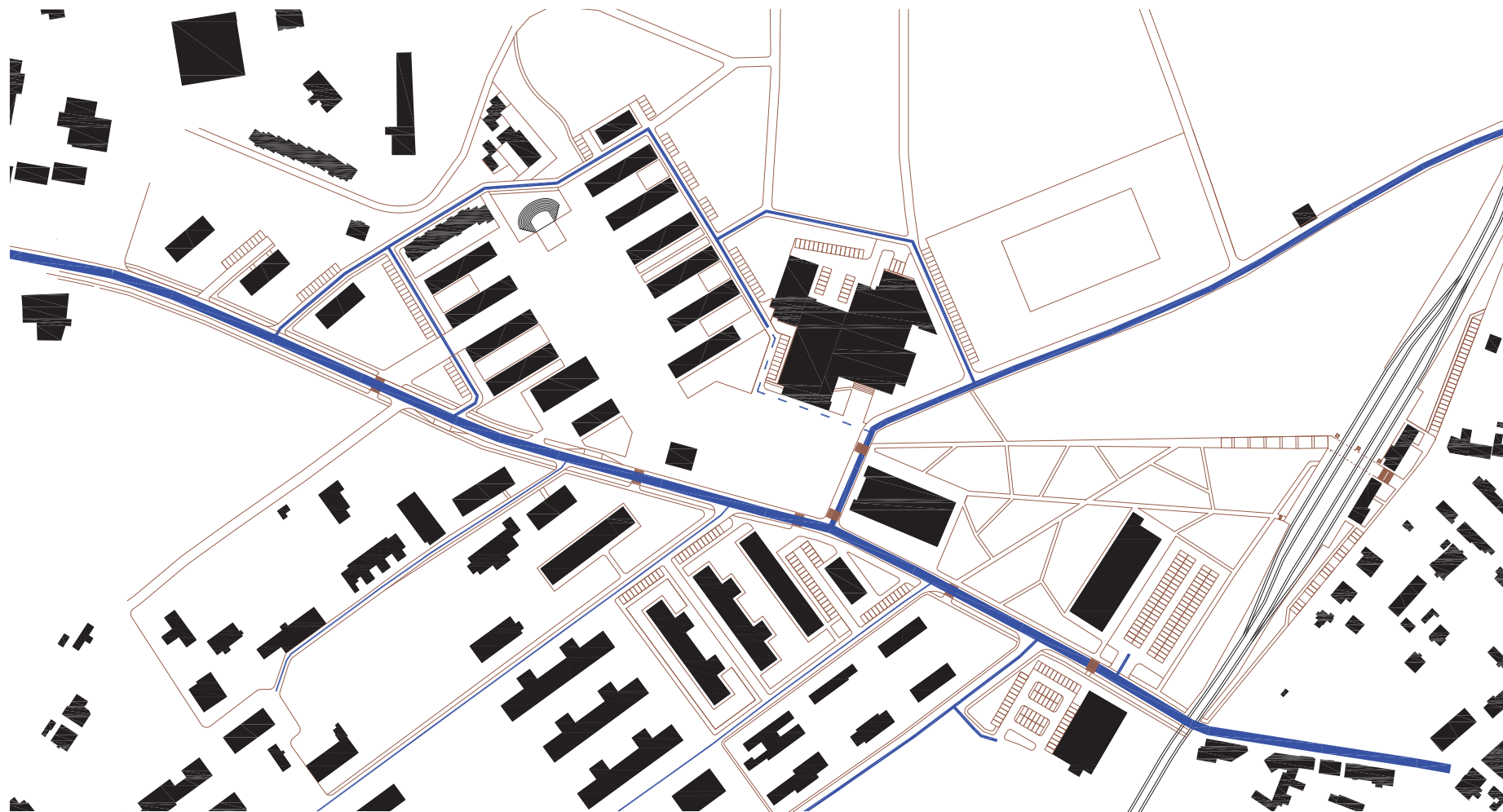
.....bydlení

.....bydlení

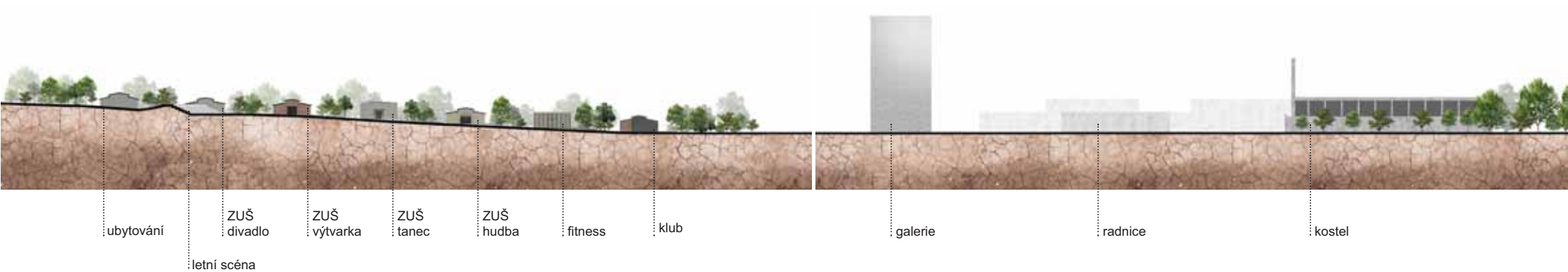
.....galerie

.....kostel





Dopravní řešení centrální části města. Přijezd na náměstí a jeho zásobování je řešeno z vnějšího obvodu, kde jsou také situována parkovací místa. Vnitřní část prostoru je řešena pedestriálně.



ubytování

letní scéna

ZUŠ  
divadlo

ZUŠ  
výtvarka

ZUŠ  
tanec

ZUŠ  
hudba

fitness

klub

galerie

radnice

kostel







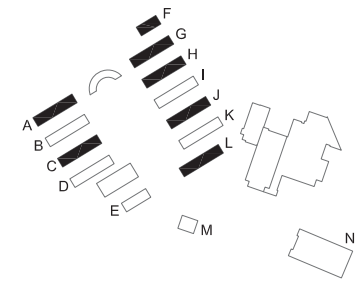












**[A]** BOWLING



**[C]** RESTAURACE



**[F]** UBYTOVÁNÍ



**[G]** ZUŠ - DIVADLO



**[H]** ZUŠ - VÝTVARKA

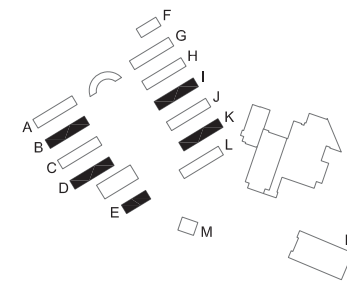


**[J]** ZUŠ - HUDBA



**[L]** CLUB





**[B]** SPORT



**[D]** SVĚT ŽEN



**[E]** KINO



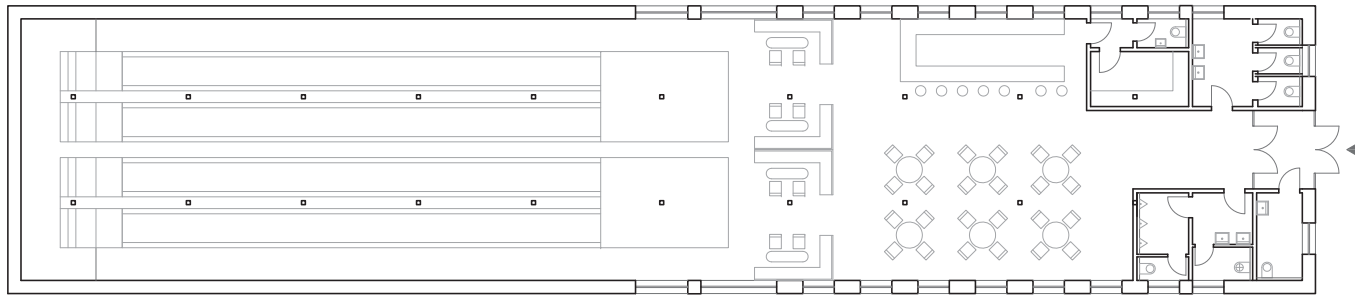
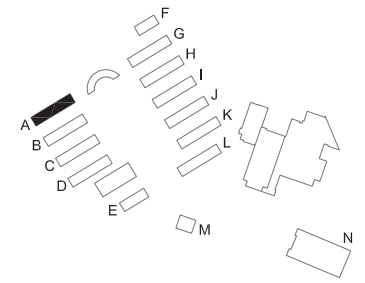
**[I]** ZUŠ - TANEC



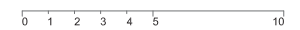
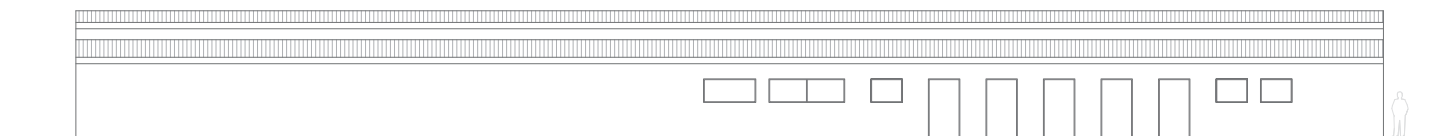
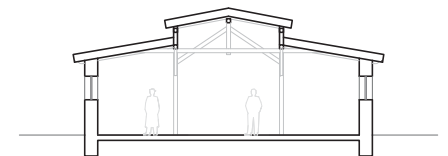
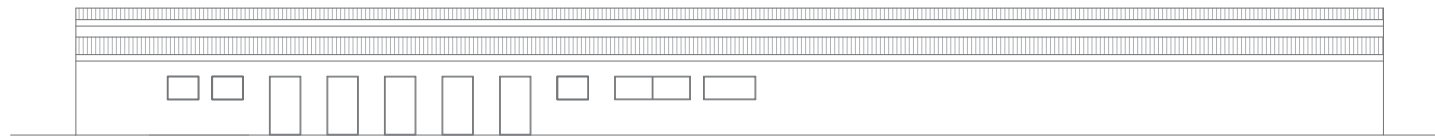
**[K]** FITNESS

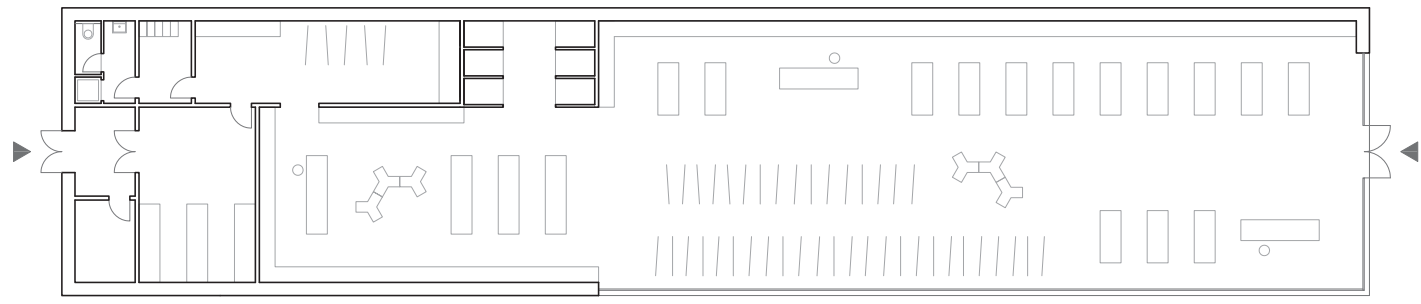
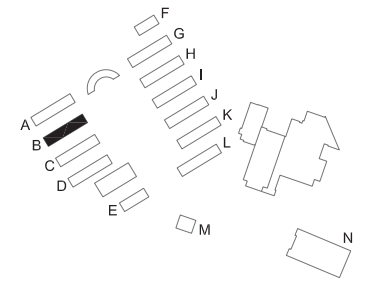




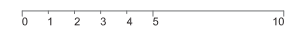


REKONSTRUKCE

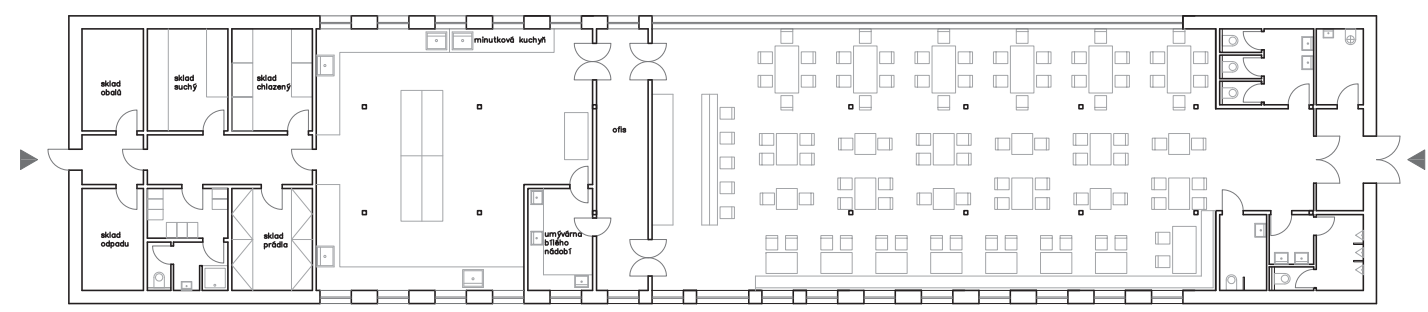
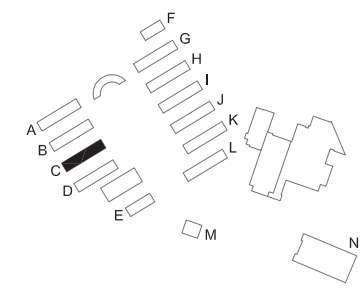




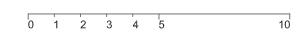
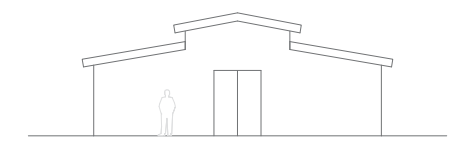
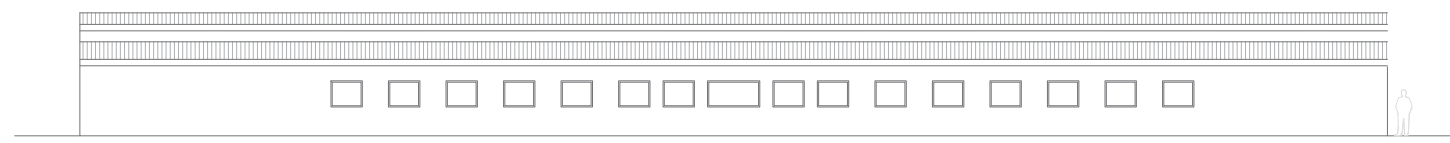
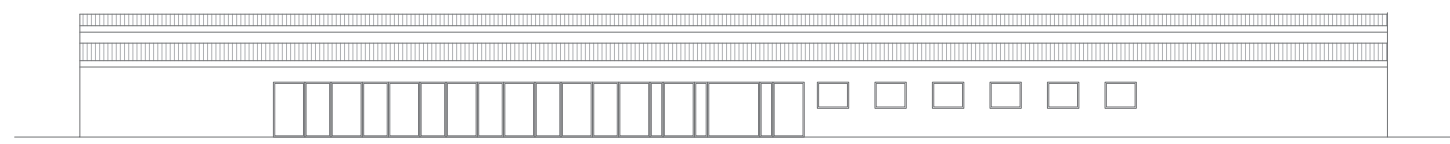
NOVOSTAVBA

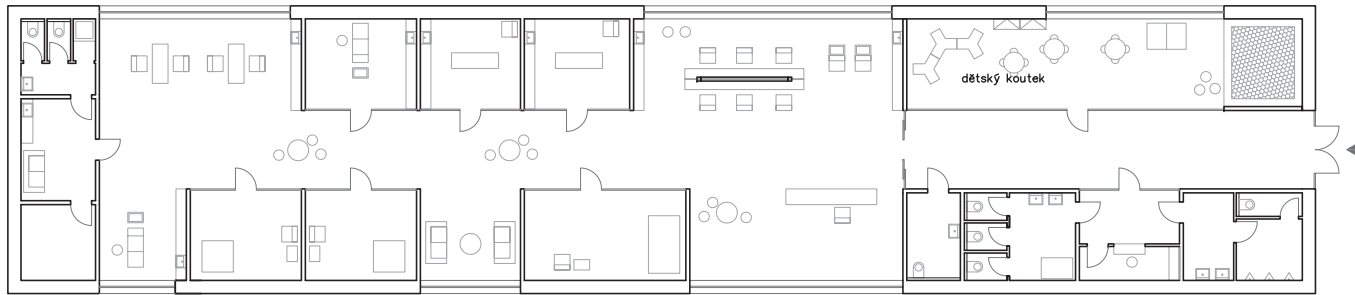
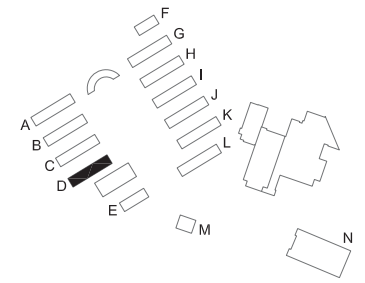




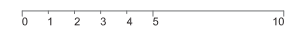


REKONSTRUKCE

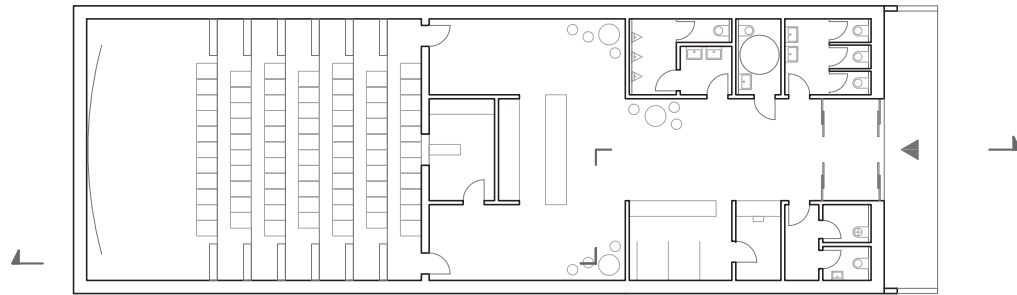
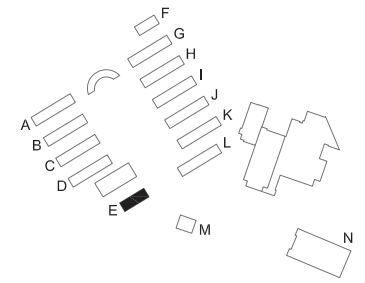




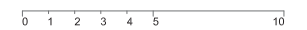
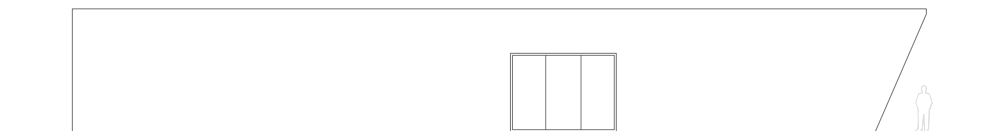
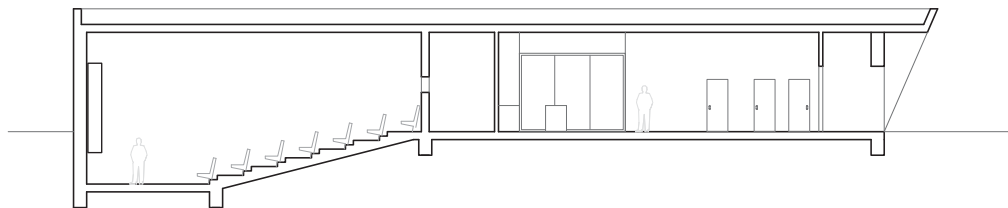
PŘESTAVBA

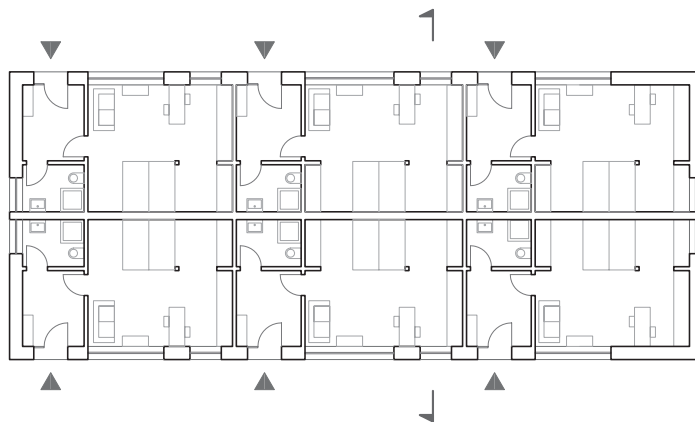
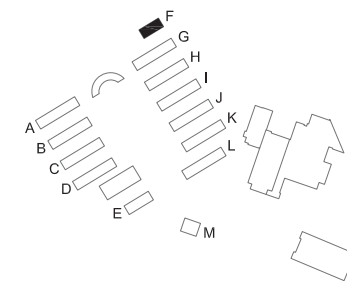




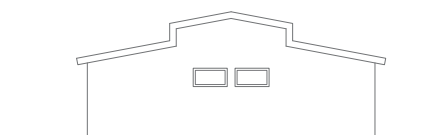
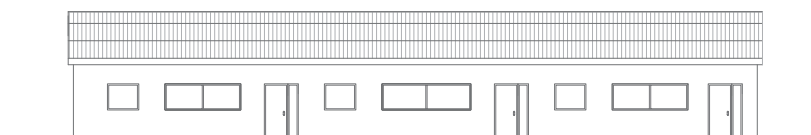
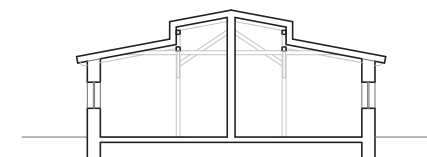
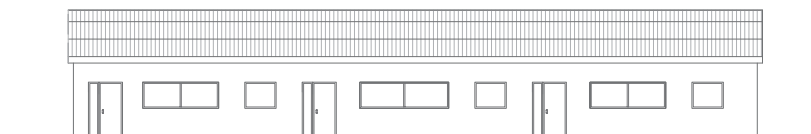


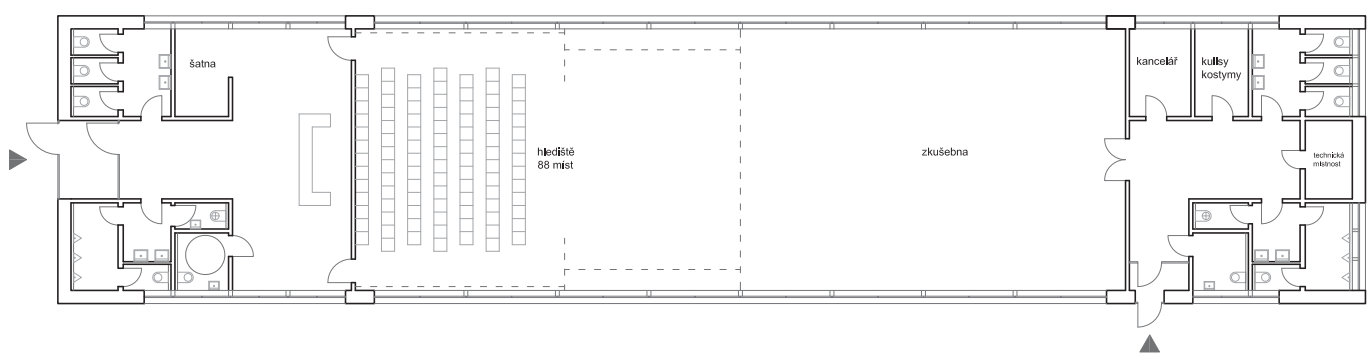
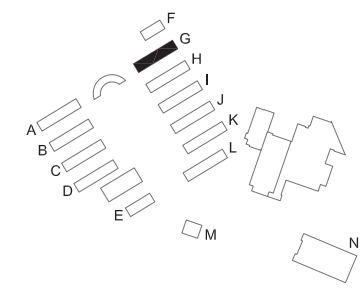
NOVOSTAVBA



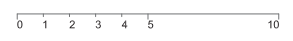
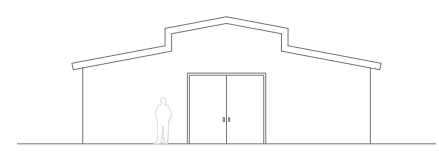
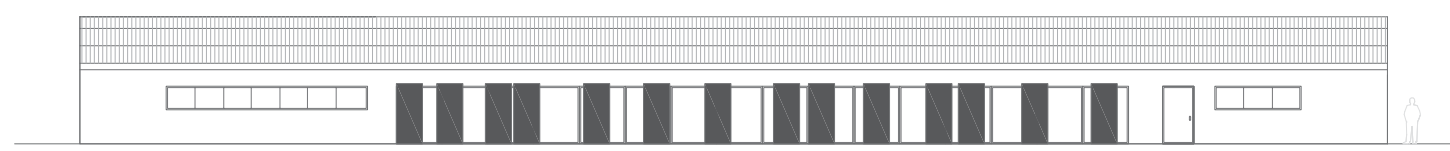
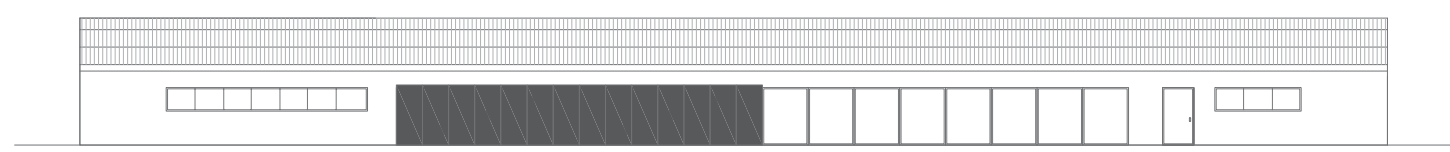


REKONSTRUKCE

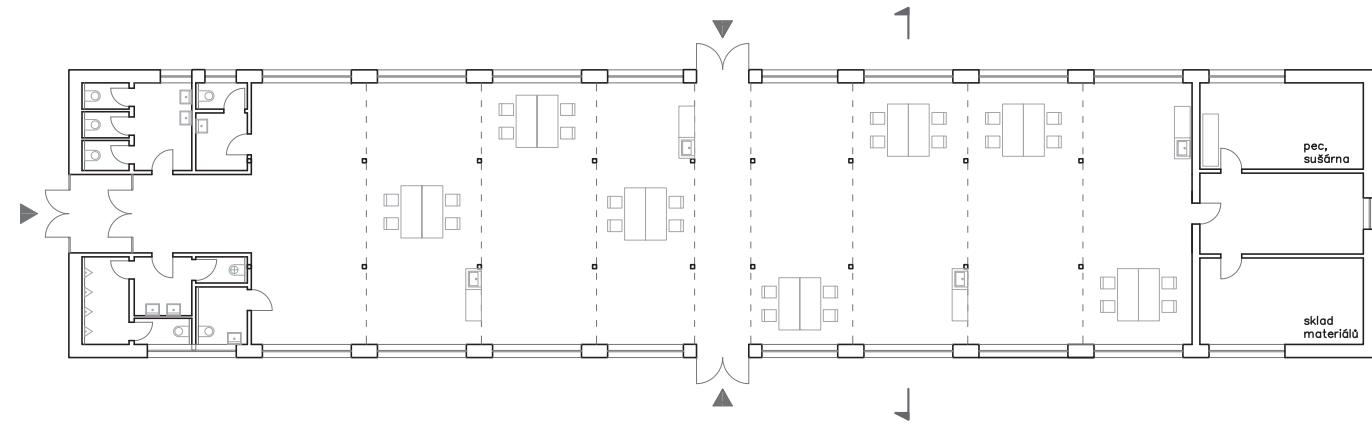
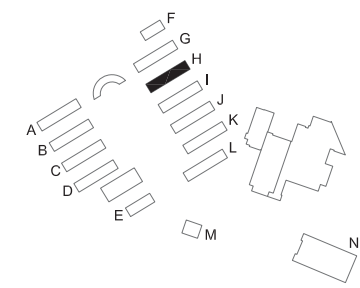




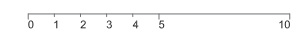
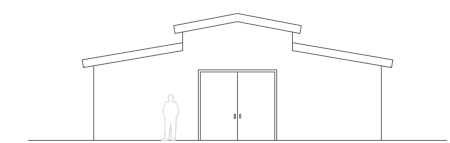
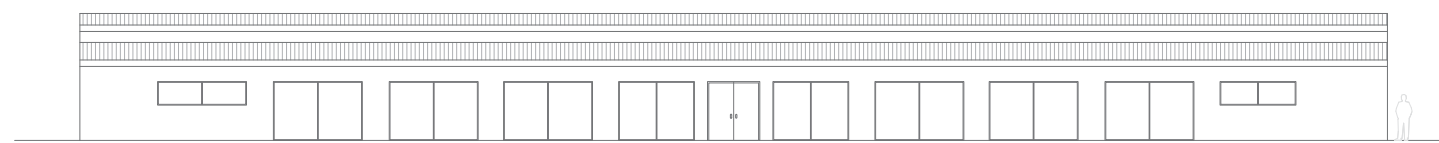
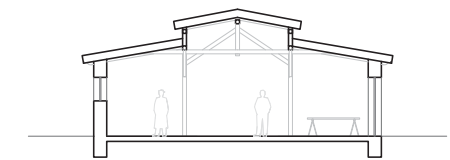
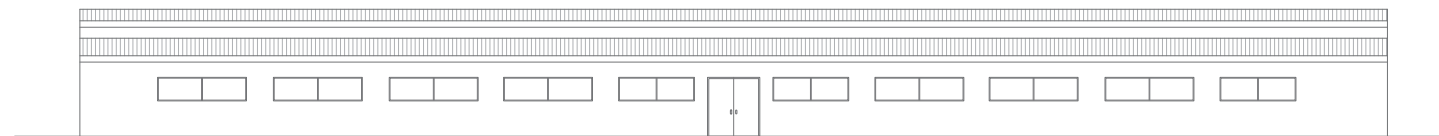
REKONSTRUKCE



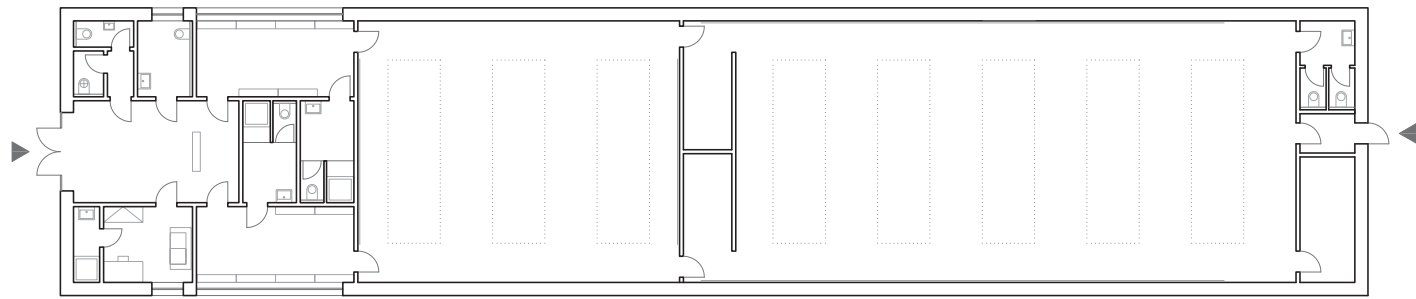
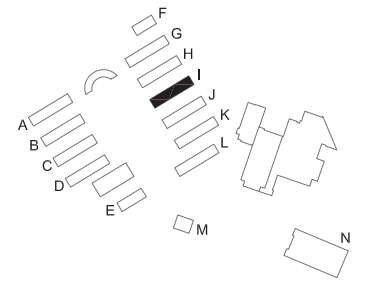




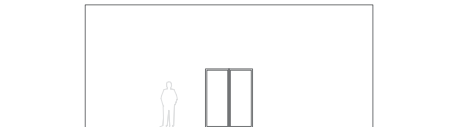
REKONSTRUKCE



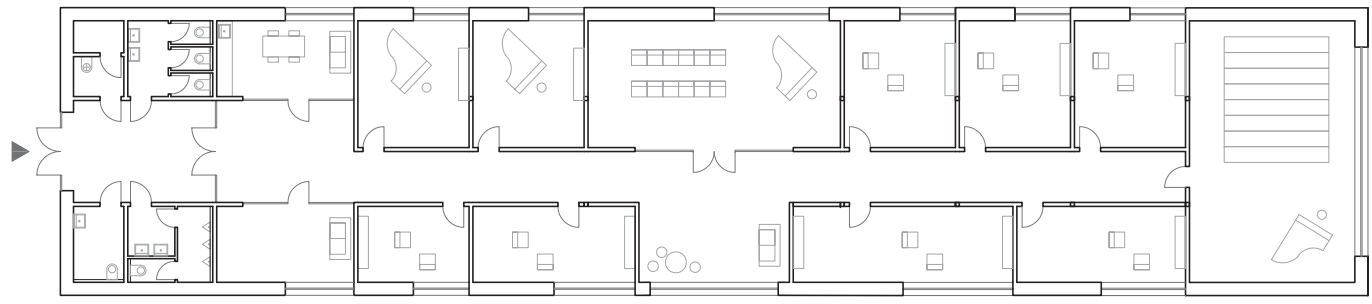
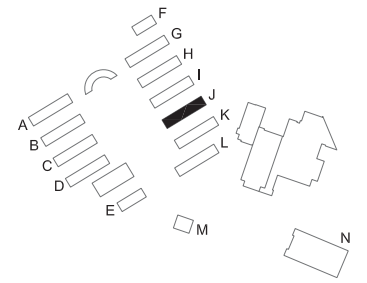




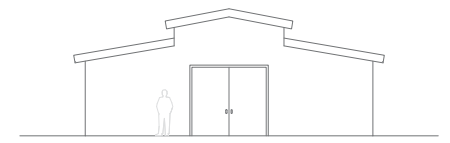
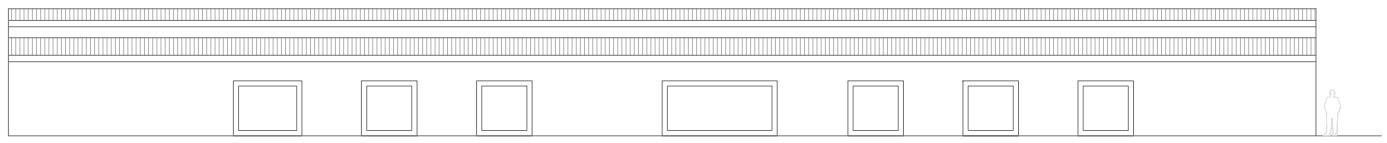
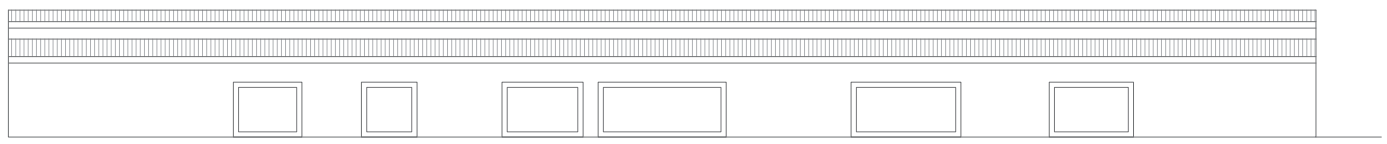
PŘESTAVBA

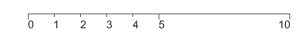
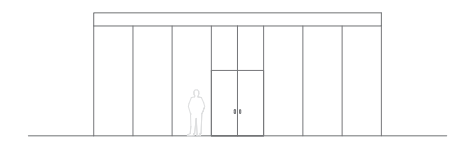
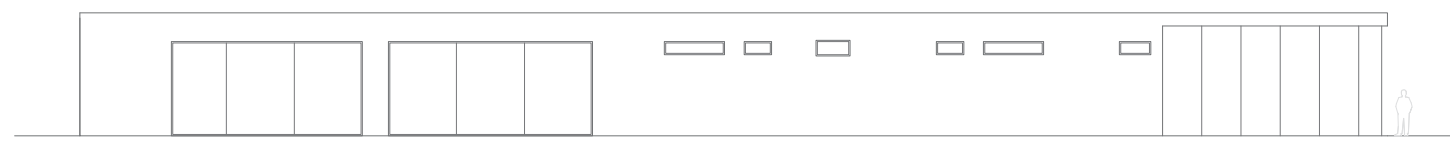
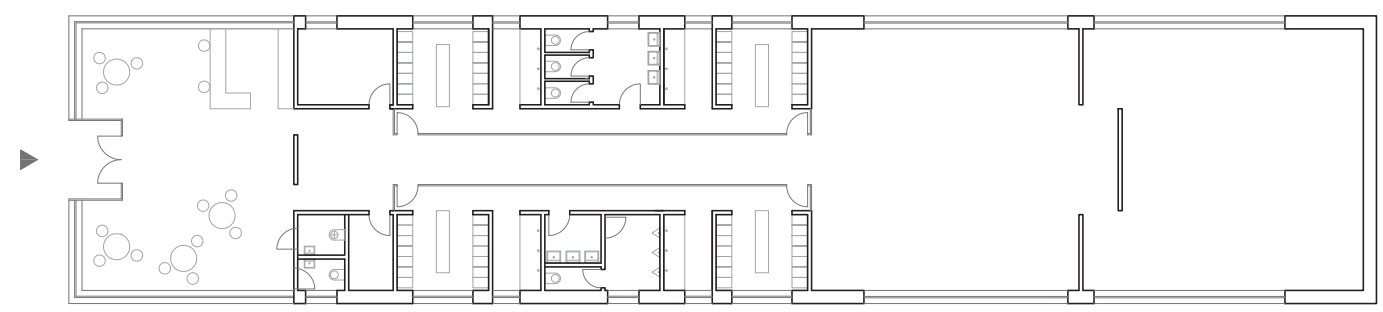
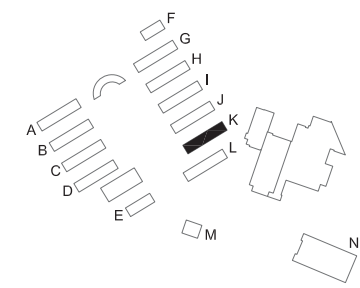


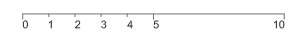
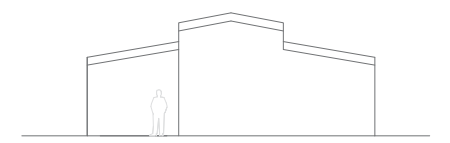
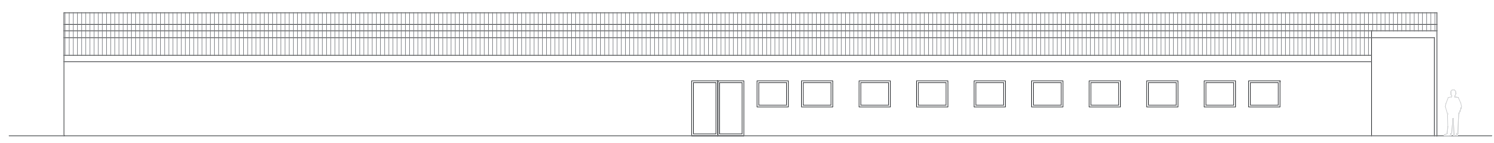
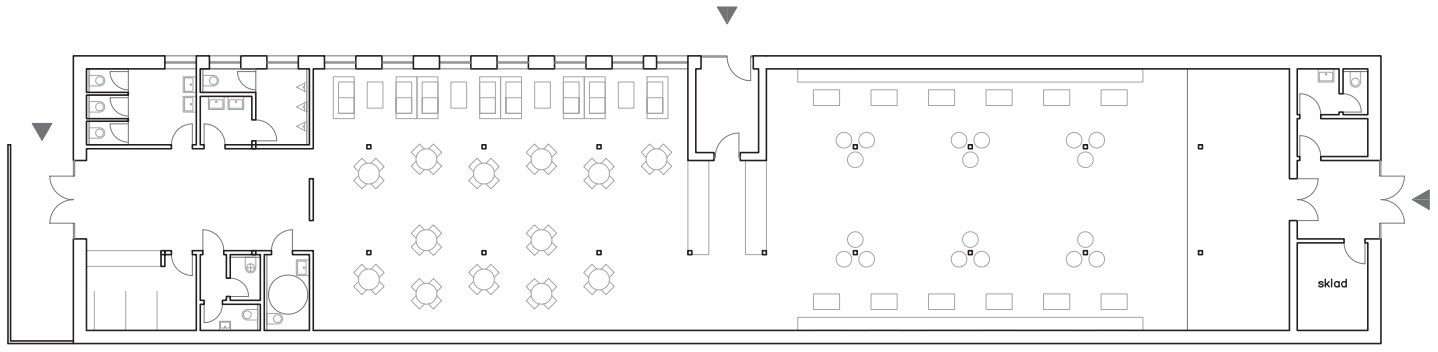
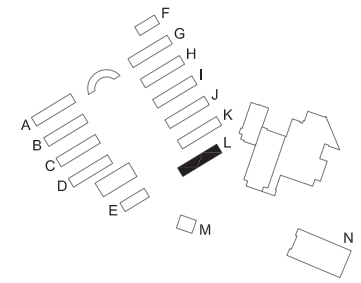




REKONSTRUKCE

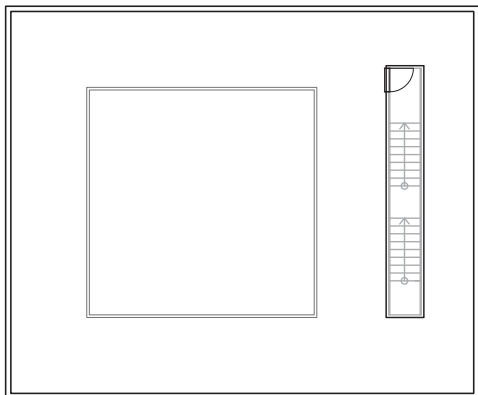




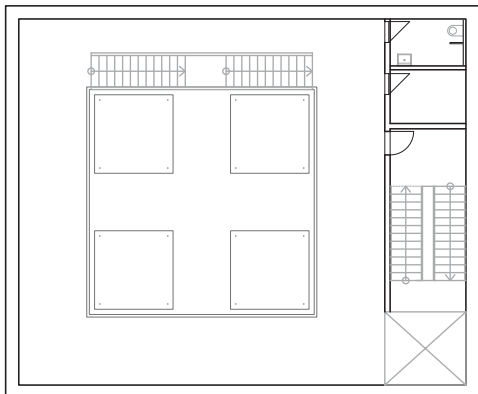




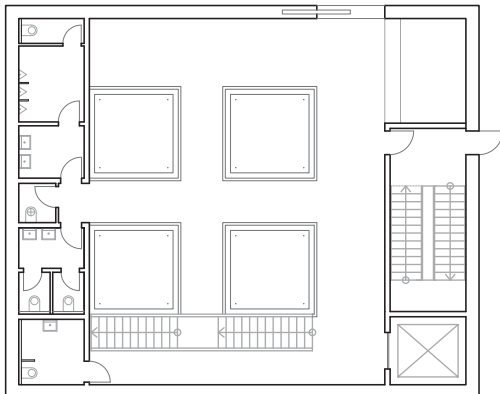
STŘECHA



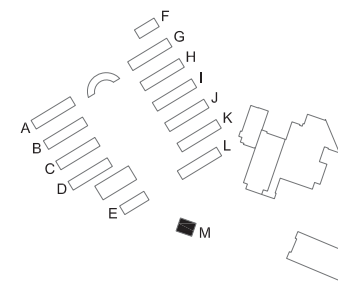
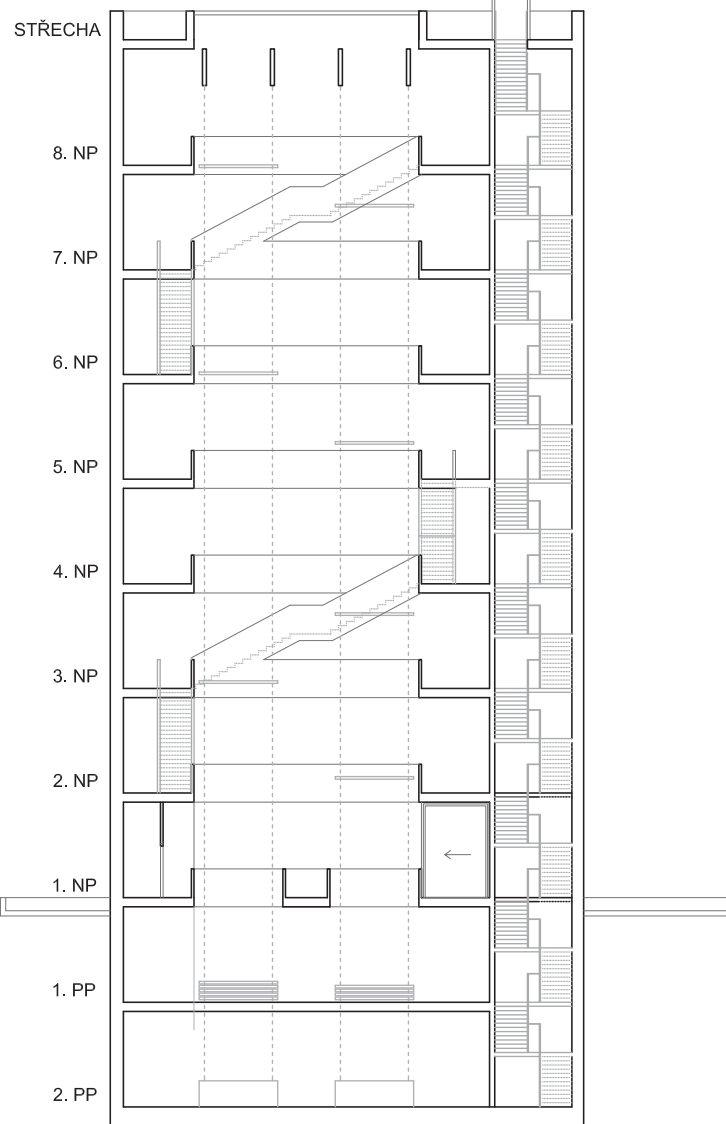
2-8. NP



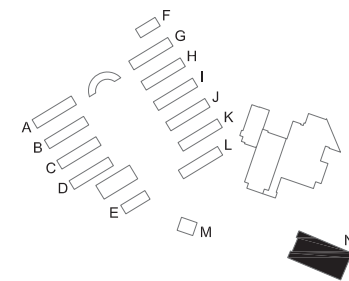
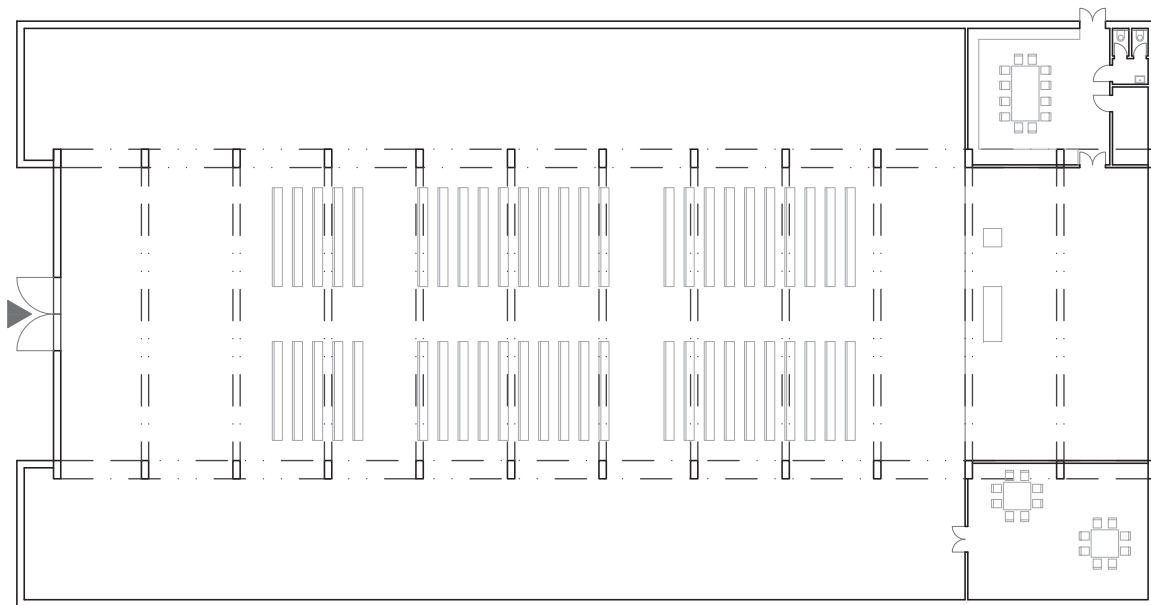
1. NP



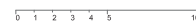
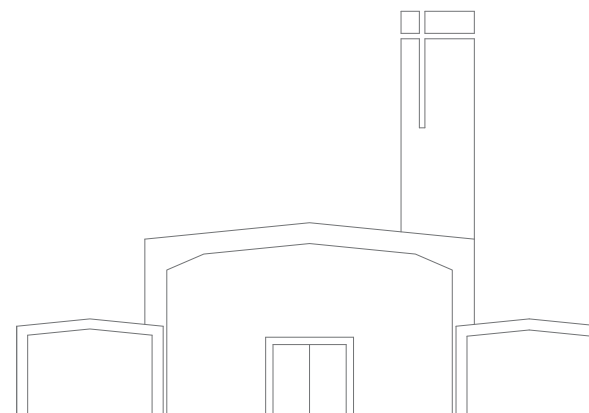
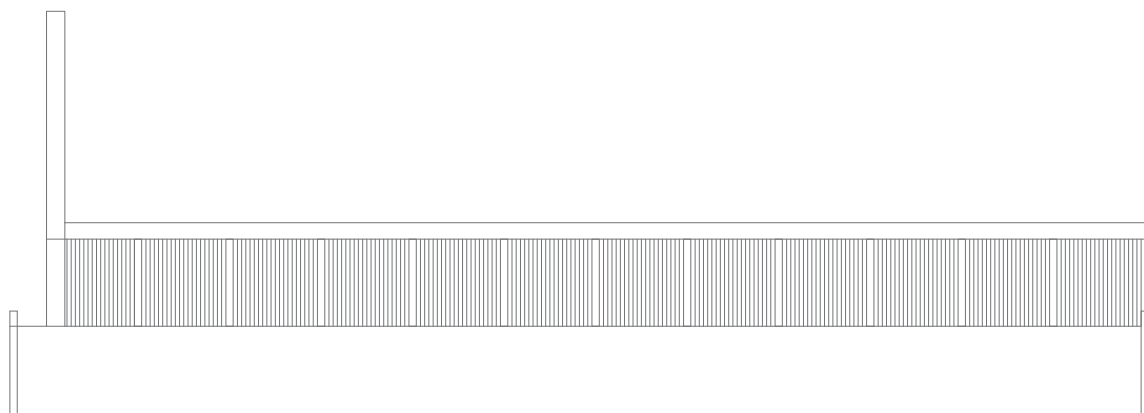
ŘEZ







SOUČASNÁ PODOBA - STAVEBNINY

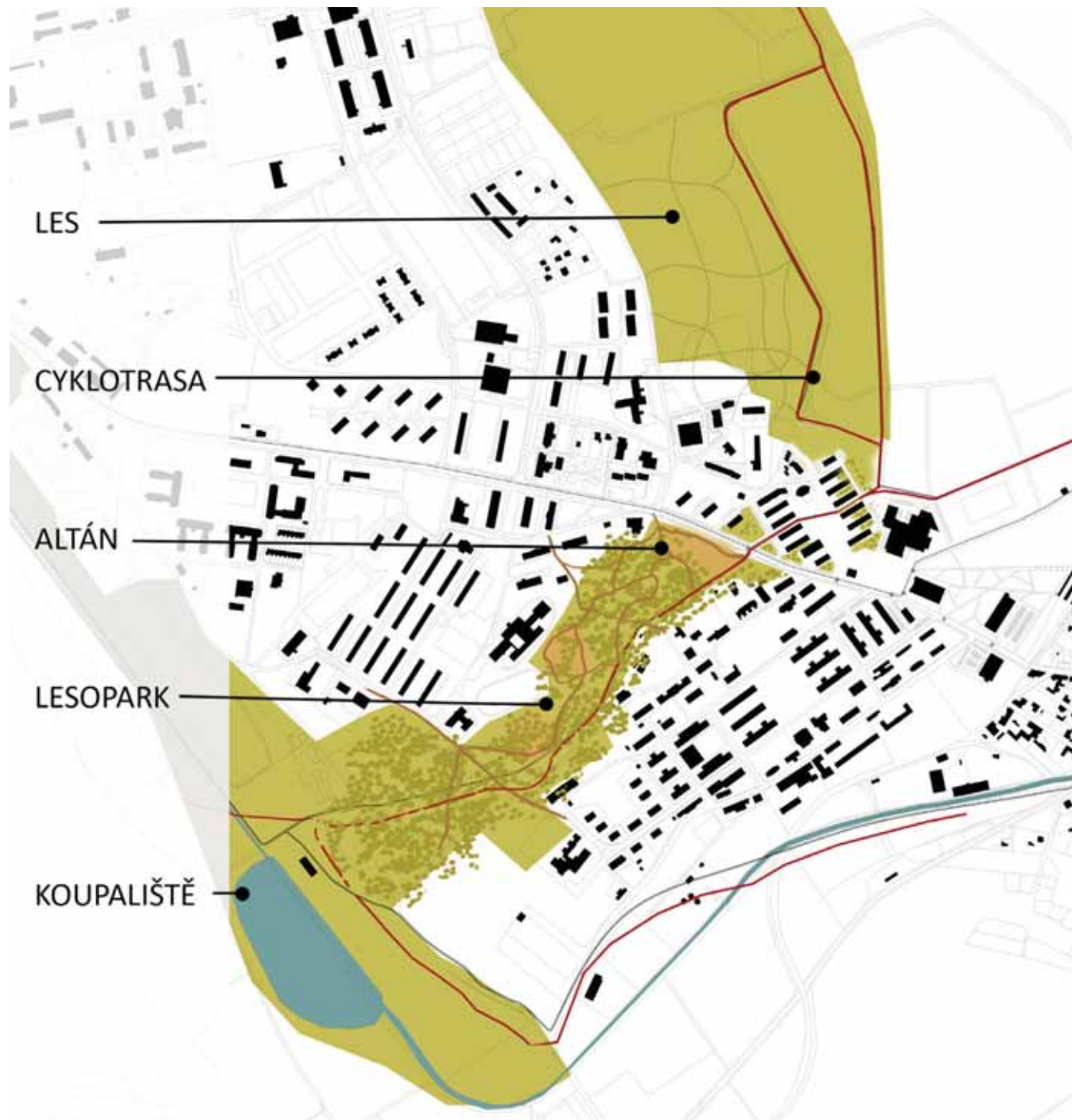








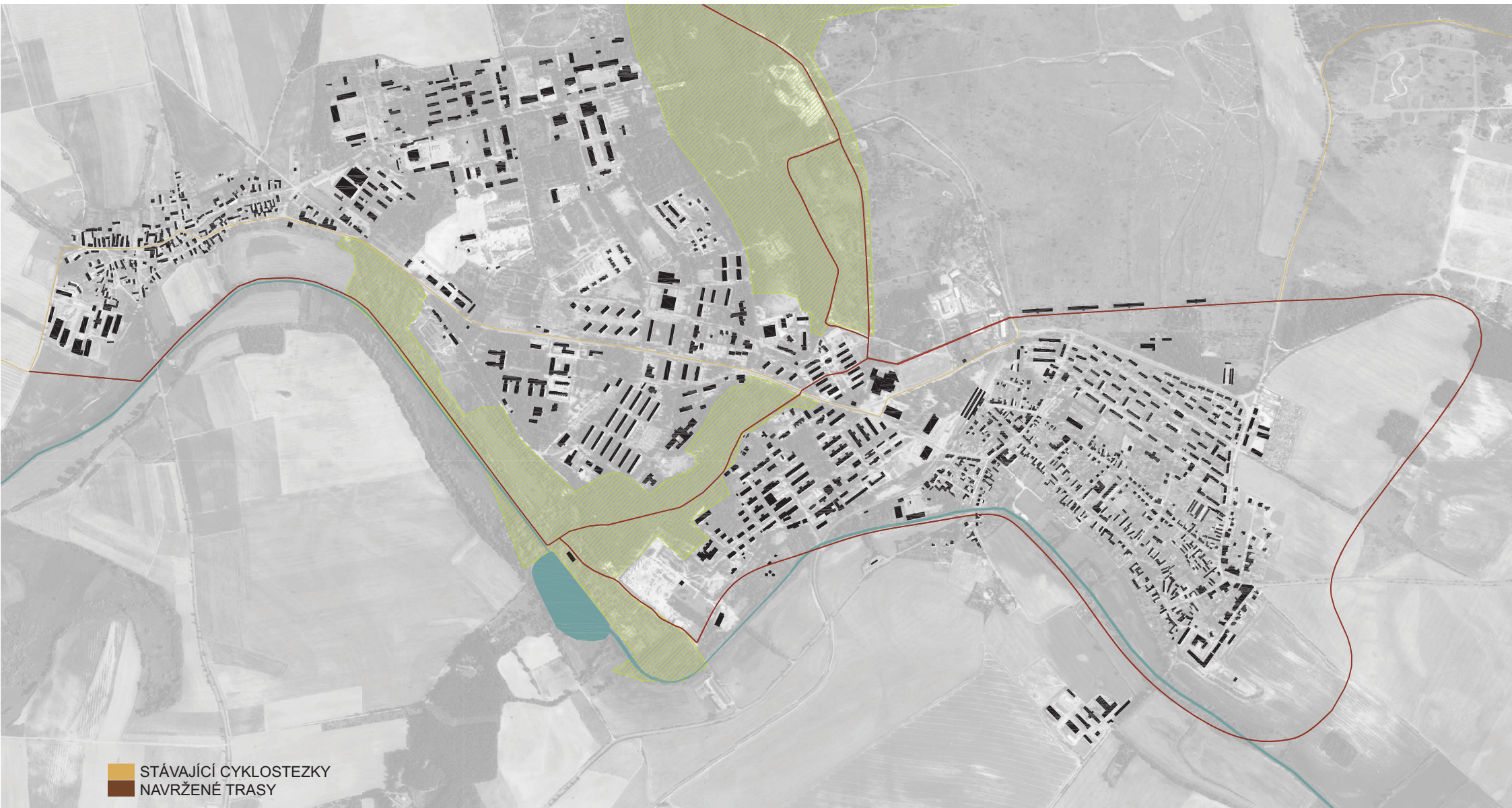
## ZELENÝ PÁS







## REKREAČNÍ TRASY









1x kreslení  
OSTAV - 5-03-2012

České vysoké učení technické v Praze, Fakulta architektury  
**2/ ZADÁNÍ diplomové práce**  
Mgr. program navazující

jméno a příjmení: Tomáš Kratochvíla  
datum narození: 17.11.1985  
akademický rok / semestr: 2011-2012/ 10. semestr  
ústav: 15129 Ústav navrhování III  
vedoucí diplomové práce: Ing. Akad. arch. Jan Šěpka

téma diplomové práce: Milovice – hledání města  
viz příloha na DP

zadání diplomové práce:

- 1/popis zadání projektu a očekávaného cíle řešení
- 2/popis závěrečného výsledku, výstupy a měřítka zpracování
- 3/seznam dalších dohodnutých částí projektu (model)

1/ Z necelé tisícovky stoupí za 15 let počet obyvatel na téměř 10 000. Nově vzniklé město se skládá ze čtyř čtvrtí, které v minulosti představovaly samostatné vesnice. Je tedy důležité prověřit jejich skloubení nebo nalezení nové identity, která by dokázala celkově pozvednout nově vzniklou srostlici. Území bylo již v minulosti prověřováno několika projekty, nicméně žádný zatím nebyl realizován. Jak se tedy postavit k situaci, kdy většina obyvatel utíká za prací do Prahy? Jaký potenciál nalézt v místě, které nemá prastaré kořeny? Mají se jednotlivě různorodé čtvrtě scelovat nebo naopak více rozdělit? To jsou důležité otázky, na které je potřeba hledat odpovědi.

2/ Plachta 1780 x 2100 mm, 2x portfolio projektu ve formátu A3, CD s elektronickou prezentací projektu, portfolioem a plachtou

3/ finální model v měřítku 1:2000

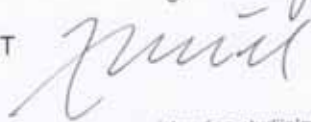
Datum a podpis studenta

1.3.2012 

Datum a podpis vedoucího DP

1.3.2012 

Datum a podpis děkana FA ČVUT



registrováno studijním oddělením dne

VĚC: příloha k ZADÁNÍ diplomové práce

oprava bodu č. 2 - popis závěrečného výsledku, výstupy a měřítka zpracování

- velikost odevzdávané plachty bude **1188 x 1680 mm** (místo původních 1780 x 2100 mm)
- ostatní součásti odevzdání zůstávají bez změny



Tomáš Kratochvíla

# ČESKÉ VYSOKÉ UČENÍ TECHNICKÉ V PRAZE FAKULTA ARCHITEKTURY

**AUTOR, DIPLOMANT:** Tomáš Kratochvíla  
AR 2011/2012, LS

**NÁZEV DIPLOMOVÉ PRÁCE:** Milovice - hledání města  
Milovice - looking for a city

**JAZYK PRÁCE:** český

**VEDOUcí PRÁCE:** Ing. Akad. arch. Jan Šépka

**ÚSTAV:** 15129 Ústav navrhování III

**OPONENT PRÁCE:** Mgr. akad. arch. Pavel Joba

**KLÍČOVÁ SLOVA :** Milovice, město, náměstí, konirny, revitalizace

**ANOTACE:**  
(CZ)

Cílem projektu je najít a využít pozitiva a potenciály Milovic, které jsou pro město charakteristické, na ty upozornit a dále je rozvíjet v adekvátním způsobem. Dotvoření a posílení centra a jeho funkcí s využitím a revitalizace starých vojenských budov, podpoření aktivit v zeleném pásu, zatraktivnění oblasti Milovic pro širší okolí.

**ANOTACE:**  
(EN)

The aim of this project is to find and exploit potentials and advantages of Milovice, assort the ones, which are characteristic for the city and these develop in an adequate way. Completion and strenghtening of citycentre and its functions, revitalisation of old military buildings, supporting activities in green belt, making area of Milovice more attractive for neighbourhood.

**PROHLÁŠENÍ AUTORA:**  
Prohlašuji, že jsem předloženou diplomovou práci vypracoval samostatně a že jsem uvedl veškeré použité informační zdroje v souladu s "Metodickým pokynem o etické přípravě vysokoškolských závěrečných prací".

V Praze dne 18.května 2012

podpis autora - diplomanta

## KONZULTACE

- Ing. Václav Malina
- Obští. iTR. Aleš Kubeš
- doc. Ing. Antonín Pokorný, CSc.

## ZDROJE

- <http://www.staremapy.cz/sbirky-starych-map-v-cr>
- <http://www.hiu.cas.cz/cs/mapova-sbirka/mapy.ep/>
- <http://oldmaps.geolab.cz>
- <http://archivnimapy.cuzk.cz>
- <http://aktualne.centrum.cz/foto-a-grafiky/fotogalerie/2008/08/18/mesta-duchu-po-ruskyh-vojacih-ozivaji/foto/208899/>
- [http://hajenas.rajce.idnes.cz/Polabi\\_Vylet\\_Milovice\\_Benatecka\\_Vrutice\\_Stara\\_Lysa\\_Lysa\\_n\\_L\\_-\\_18.3.2012](http://hajenas.rajce.idnes.cz/Polabi_Vylet_Milovice_Benatecka_Vrutice_Stara_Lysa_Lysa_n_L_-_18.3.2012)
- fotoarchiv Milovice (Státní okresní archiv Nymburk se sídlem v Lysé nad Labem)
- soukromý archiv map a fotografií pana Aleše Kubeše



## **PODĚKOVÁNÍ:**

Za vedení práce Janu Šépkovi a Mirce Tůmové.  
Za spolupráci a pomoc Veronice Polové, Ivet Osičkové, Janě Kusbachové.  
Za podporu rodině, Polině Timofeevě.