

DIPLOMOVÝ PROJEKT | DOSTAVBA BLOKU, KŘÍŽOVÁ ULICE, DĚČÍN

DIPLOMANT | Bc. Zuzana Kubová

VEDÚCI PRÁCE | prof. Ing. arch. Akad. arch. Václav Girsá

KONZULTANT | Ing. arch. Tomáš Efler

ATELIER GIRSA | 15114 Ústav památkové péče

FA ČVUT LS 2011/2012



OBSAH

A. Poďakovanie	str. 2
B. Zadanie	str. 3
C. Prehlásenie diplomanta	str. 4
D. Sprievodná správa	str. 5-9
E. Výkresová dokumentácia	str. 9-25
F. Zoznam použitej literatúry	str. 26
G. Výňatok z diplomného semináru	str. 26-38

A. Poďakovanie

Na úvod záverečnej práce by som rada poďakovala vedúcemu práce prof. Ing. arch. Akad. arch. Václavovi Girsovi za trpezlivosť a cenné rady pri spracovaní diplomovej práce a mojej rodine a priateľom za podporu počas štúdia.



B. Zadanie



ČESKÉ VYSOKÉ UČENÍ TECHNICKÉ V PRAZE

Fakulta architektury
Ústav památkové péče
Thákurova 7, 166 34 Praha 6

28-02-2012

*AK PRERUŠEN
VSTAV*

ZADÁNÍ DIPLOMOVÉHO ÚKOLU 2011/2012:

Diplomant:

Bc. Zuzana Kubová (nar. 29. 8. 1987) *Kubova*

Diplomový úkol (téma): Dostavba bloku v Křížové ulici v Děčíně

Stručný popis úkolu (zadání):

V rámci diplomového úkolu bude řešena novostavba bloku na místě demolované historické zástavby ulice Křížové, v exponované poloze při nástupu do areálu děčínského zámku. Nová zástavba, citlivě reagující na limity a kvality historického prostředí bude řešena s využitím pro bydlení, a občanskou vybavenost (obchody, služby) případně s doplněním pro kulturní a společenské funkce. V rámci návrhu bude řešena také úprava náměstí a přilehlé partie Křížové ulice. Návrh bude vycházet z analýzy prostředí a vyhodnocení historických podkladů (plány, dobová fotodokumentace apod.). Při řešení dostavby areálu bude návrh respektovat výtvarnou a památkovou hodnotu prostředí.

Rozsah práce:

Analýza stávajícího prostředí, presentace dostupných historických pramenů včetně ikonografie, následně plány s řešením širších vztahů, vystihující urbanistické souvislosti (1:1000 – 1:500), situace (1:200), řešení návrhu dostavby objektů – půdorysy, řezy a pohledy (1:100 – 1:200), vybrané architektonické (konstrukční) detaily ve větším měřítku (1:10, 1:1), řešení venkovních úprav a návrh vegetace, zpracování přehledných vizualizací (celkové axonometrické záběry, záběry z charakteristických stanovišť objasňující řešení návrhu), model objektu (1:200) a průvodní zpráva ve standardním členění a rozsahu. Současně s diplomovou prací bude odevzdán diplomní projekt v portfoliu A3, zpracovaném v předepsaném rozsahu a úpravě (ve dvojnásobném vyhotovení), projekt na CD nosiči vyplněné prohlášení o samostatném zpracování diplomové práce na předepsaném formuláři.

Vedoucí diplomové práce:

prof. Ing. arch. akad. arch. Václav Girsas *Girsas*

Konzultant diplomové práce: Ing. arch. Tomáš Efler

Zadání diplomové práce: 9.2. 2012

Diplomová práce započne: 9. 2. 2012

Odevzdání diplomové práce: 18. 5. 2012 do 10.00 hod.!!!

V Praze 9. 2. 2012

prof. ing. arch. akad. arch. Václav Girsas
Vedoucí ústavu 15114

Děkan FA ČVUT: *Girsas*



C. Prehlásenie diplomanta

ČESKÉ VYSOKÉ UČENÍ TECHNICKÉ V PRAZE FAKULTA ARCHITEKTURY

AUTOR, DIPLOMANT: Bc. Zuzana Kubová
AR 2011/2012, LS

NÁZEV DIPLOMOVÉ PRÁCE:

(ČJ) Dostavba bloku, Křížová ulice, Děčín

(AJ) Annex of a block, Křížová street, Děčín

JAZYK PRÁCE: Slovenský

Vedoucí práce:	prof. Ing. arch. akad. arch. Václav Gírsa	Ústav: 15114
Oponent práce:		
Klíčová slova (česká):	dostavba, blok, Děčín	
Anotace (česká):	Návrh sa zaoberá dostavbou bloku a revitalizáciou okolitého, v súčasnosti neurčitého prostredia Křížovej ulice. Novostavba v jedinečnom historickom prostredí dodržiava líniu pôvodnej zástavby, zbúranej v rokoch 1955-1964. Prízemné objekty využívajú stúpajúci terén na súkromné terasovité záhrady. Funkčnou náplňou návrhu sú galéria s kaviarňou, obchodné prevádzky, reštaurácia a bytové jednotky.	
Anotace (anglická):	The project deals with an annex of a block and a revitalisation of the currently undefined surroundings of Křížová street. The new buildings find themselves in a unique historical environment and meet the authentic footprint of the historical structures demolished in 1955-1964. The low-rise buildings use the rising terrain for private gardens. The structures serve as a gallery with a cafe, shops, restaurant and residential apartments.	

Prohlášení autora

Prohlašuji, že jsem předloženou diplomovou prací vypracoval samostatně a že jsem uvedl veškeré použité informační zdroje v souladu s „Metodickým pokynem o etické přípravě vysokoškolských závěrečných prací.“

(Celý text metodického pokynu je na www.FA.studium/ke-stazeni)

V Praze dne 17. května 2012

podpis autora-diplomanta

Tento dokument je nedílnou a povinnou součástí diplomové práce / portfolio a CD.



D. Sprievodná správa

Diplomový projekt: Dostavba bloku, Křížová ulice, Děčín

Diplomant: Bc. Zuzana Kubová

Vedúci práce: prof. Ing. arch. Akad. arch. Václav Girsá

Konzultanti:

Ing. arch. Tomáš Efler

doc. Ing. Vladimír Daňkovský, CSc.

Ing. Zuzana Vyoralová

doc. Ing. František Medek, CSc.

Ing. Daniela Bošová, PhD.

Ústav památkové péče FA ČVUT v Praze

Obsah

1. Identifikačné údaje stavby
2. Zadanie
3. Analýza prostredia
 - 4.1 Celková koncepcia
 - 4.1.1 Urbanistické a hmotové riešenie
 - 4.1.2 Prevádzkové riešenie, stavebný program
 - 4.1.3 Architektonické riešenie
 - 4.1.4 Kapacity
 - 4.1.5 Dopravné riešenie
 - 4.2 Konštrukčné riešenie
 - 4.3 Technické riešenie
 - 4.3.1 Infraštruktúra a technické vybavenie objektov
 - 4.3.2 Požiarna ochrana
5. Prílohy k sprievodnej správe
 - 5.1 Architektonický detail
 - 5.2 Schéma požiarnej ochrany
 - 5.3 Schéma významných objektov v okolí
 - 5.4 Koncept parcelácie

1. Identifikačné údaje stavby

Názov stavby: Dostavba bloku, Křížová ulice, Děčín

Miesto stavby: Křížová ulice, Děčín, Ústecký kraj

Stupeň PD: štúdia

Druh stavby: novostavba

Vyhotovila: Bc. Zuzana Kubová

2. Zadanie

Hlavnou úlohou diplomového projektu je riešenie novostavby bloku na mieste demolovanej pôvodnej historickej zástavby v Křížovej ulici v Děčíně. Súčasťou úlohy je revitalizácia slabo definovaného priestoru Křížovej ulice spolu s významnou komunikačnou väzbou na zámok a zámocký park. Návrh má korešpondovať s jedinečným historickým prostredím a citlivo ho doplniť o funkcie bývania, občianskej vybavenosti a kultúry, so zreteľom na pamiatkové hodnoty územia.

Koncepcia návrhu bude vychádzať z dostupných historických prameňov, ikonografie a analýz prostredia, spracovaných v diplomnom seminári, vid'. časť *F. Výňatok z diplomného semináru*.

3. Analýza prostredia

Mesto Děčín sa rozprestiera v širokej kotline na oboch brehoch rieky Labe. Mesto vzniklo v miestach starého labského brodu, ktorým viedla obchodná cesta, a dodnes si zachovalo pozíciu významného dopravného uzlu. Prvá písomná zmienka o Děčíně pochádza z roku 993, pričom archeologické nálezy dokazujú, že osídlenie bolo na území súvislé prakticky od laténskej doby. Hradisko na skale, pôvodne založené ako správne centrum určené k stráženiu labskej cesty, prešlo od 13. storočia mnohými úpravami až do súčasnej podoby zámku. V 17. storočí k zámku pribudla unikátna stavba Dlouhé jízdy, priamej komunikácie tesanej do skaly, ktorá spája zámok s centrom mesta. V približne rovnakom čase bol zámok doplnený o Ružovú záhradu, ktorá je vymedzená salou terénom a kamenným gloriétom.

Kompozičným vyvrcholením Křížovej ulice sa stal v 17. storočí barokový kostol Povýšenia sv. Kříže, ktorý bol postavený rodinou Thunových ako zámocký kostol na mieste asanovaných meštianskych domov. Spojenie zámku s kostolom bolo riešené krytou chodbou ústiacou v gloriéte v Ružovej záhrade.

Křížová ulica, pôvodne tzv. „Zadní“, bola v 17. storočí spojnicou medzi zámockým okrskom a mestom. Po druhej svetovej vojne, v rokoch 1955-1964 bola strhnutá južná fronta domov, čo otvorilo pohľad na arkády a krytú chodbu medzi zámkom a kostolom Povýšenia sv. Kříže. (vid'. časť *5.3 Schéma významných objektov v okolí*)

Křížová ulica je v súčasnosti slabo definovaná, priestor v mieste bývalej zástavby je zarastený náletovou neudržiavanou zeleňou a priestor samotnej ulice je rozdrobený a kompozične neurčitý. Zanedbaná a nevýrazná je aj komunikácia vedúca do zámockého parku, ktorá je spolu s centrálnou polohou ulice v nadväznosti na hlavné turistické atrakcie pre územie veľkým potenciálom.

4.1 Celková koncepcia

4.1.1 Urbanistické a hmotové riešenie

Riešenie dostavby bloku v Křížovej ulici zachováva proporcie pôvodného delenia objektov a prislúchajúcich pozemkov. Uličná čiara zachováva pôvodnú pôdorysnú stopu asanovaných objektov (vid'. časť *5.4 Koncept parcelácie*). Súvislý rad budov je prerušovaný, aby umožnil lepší prístup ku komunikácii smerujúcej do zámockého parku a tiež napája ulicu na exteriérový výstavný priestor



galérie. Návrh obnovuje delenie pozemkov a na južnej strane vytvára v stúpajúcom teréne terasy, ktoré slúžia ako súkromné záhrady.

Hmotové riešenie sa výškovo, ale aj proporčne približuje k pôvodnej zástavbe. Súbor objektov nemá za úlohu tvoriť konkurenciu okolitým budovám. Je komponovaný tak, aby zachoval väčšinu cenných kompozičných súvislostí a priehľadov.

Vo východnej časti ulice objekt galérie uzatvára predpriestor chrámu a definuje v súčasnosti neurčitý priestor do malého námestia. Z juhu objekt galérie spolu s historickou arkádou uzatvára intímnejší priestor, ktorý slúži na oddych a exteriérové vystavenie umeleckých diel (napr. sochárskych).

Úprava priestoru ulice spočíva v obnove dlažby a zapojení kultivovanej zelene.

4.1.2 Prevádzkové riešenie, stavebný program

Objekt v najvýchodnejšej pozícii riešeného územia slúži ako galéria s kaviarňou v parteri. V parteri ďalšieho z objektov sa nachádza reštaurácia, ktorá je koncipovaná pre varenie z polotovarov, preto nevyžaduje plnohodnotné zázemie. Zásobovanie prebieha z južnej strany terás.

Ďalšou funkciou v parteri sú obchodné prevádzky. Všetky sú vybavené prevádzkovým zázemím, pričom návrh ponúka ich možné konkrétnejšie využitie.

Vo vyšších podlažiach sa nachádzajú byty, sú prístupné z komunikačného jadra, aj/alebo z terénu stúpajúcich terás. Byty sú riešené v rôznych veľkostiach, ako jednopodlažné aj ako mezone-ty. Jeden z bytov je riešený v bezbariérovej úprave pre osoby so zníženou schopnosťou pohybu a orientácie.

Galéria

Foyer - 108 m²

Výstavný priestor - 495,9 m²

Zázemia + sklady - 108,11 m²

Kaviareň s detskou dielňou - 145 m²

Terasa - 62 m²

Obchody

napr. optika - 46,2 m²

napr. kvetinárstvo - 64,1 m²

napr. papiernictvo - 120,2 m²

napr. obuv - 75,3 m²

napr. trafika - 31,8 m²

Reštaurácia

Zázemie zamestnancov + kuchyňa - 97,1 m²

Odbytový priestor + zázemie pre zákazníkov - 100,2 m²

Byty

Byt 1 (3-izbový) - 100 m²

Byt 2 (garsónka) – 36,1 m²

Byt 3 (2-izbový) - 69 m²

Byt 4 (3-izbový) - 108,4 m²

Byt 5 (4-izbový, bezbariérový) - 114,5 m²

Byt 6 (3-izbový, mezonet) - 108,2 m²

Byt 7 (3-izbový, mezonet) - 81,9 m²

Byt 8 (3-izbový) - 89,4 m²

Byt 9 (2-izbový, mezonet) - 74 m²

Byt 10 (2-izbový, mezonet) - 94,5 m²

Byt 11 (3-izbový) - 92,4 m²

Byt 12 (5-izbový, mezonet) - 169,3 m²

4.1.3 Architektonické riešenie

Nová zástavba výškovo nekonkuruje okolitým stávajúcim objektom, riešené objekty sú troj- až štvor-podlažné. Kvôli citlivému doplneniu do prostredia je zástavba zakončená šikmými strechami. Strechy a fasády sú doplnené o dva typy vikierov a gradujú smerom k dominante ulice, kostolu Povýšenia sv. Kříže. Objekt galérie vo východnej časti ulice je v parteri čo najviac otvorený do exteriéru, kde ponúka cenné priehľady na kostol a touto transparentnosťou naznačuje svoju verejnú a kultúrnu funkciu.

4.1.4 Kapacity

Zastavaná plocha: 119,1 m²

Kapacita reštaurácie: 32 osôb (terasa + 28 osôb)

Kapacita kaviarne: 18 osôb (terasa + 20 osôb)

4.1.5 Dopravné riešenie

Komunikácia Křížovej ulice je riešená ako pešia, so zjazdovým pruhom pre príležitostný príjazd vozidiel (napr. zásobovanie), ktorý je odlíšený v dlažbe.

Parkovanie v podzemných podlažiach bolo pre polohu riešeného územia v historickej zástavbe vyhodnotené ako nevhodné, návrh preto kalkuluje s realizáciou podzemnej garáže v priestore mladšie datovaných bytových domov v príľahlej lokalite. V západnej časti Křížovej ulice je navrhovaný priestor pre krátkodobé parkovanie v podobe piatich parkovacích miest.

4.2 Konštrukčné riešenie

Objekty sú zakladané na pásoch a pätkách z prostého betónu, v nezámrznej hĺbke 1000 mm pod terénom. Nosné konštrukcie sú navrhované z monolitického betónu, o hrúbke 200 mm. Obvodová stena sa skladá z nosného železobetónu, 200 mm tepelnej izolácie a na exteriérovej



strane je navrhovaný kamenný obklad upevnený na rošte, s prevetrávanou medzerou. Deliace nenosné steny majú hrúbku 150 mm, v prípade medzibytových konštrukcií je pridaná akustická izolácia o hrúbke 50 mm. Objekty sú zakončené šikmými strechami, zastrešené sú monolitickou železobetónovou doskou v sklone, pričom nosná funkcia strechy je zabezpečená železobetónovou väznicou pod hrebeňom strechy. V prípade objektu galérie vo východnej časti situácie je zastrešenie riešené formou železobetónového rámu. Povrchovou úpravou striech sú vo všetkých objektoch bobrovky.

4.3 Technické riešenie

4.3.1 Infraštruktúra a technické vybavenie objektov

Všetky objekty návrhu budú napojené na stávajúce plynové, vodovodné a elektrické inžinierske rozvody v ulici Křížová. Celý súbor budov bude centrálné zásobovaný teplom a TUV z kotolne umiestnenej v prízemí jedného z objektov. V kotolni bude umiestnený plynový kotol, spaliny budú odvádzané nad úroveň strechy komínom.

Kanalizačné potrubia sú medzi podlažiami v objektoch vedené v jadrách ústiacich do zberných potrubí pod objektom. Následne sú odvedené do verejnej kanalizačnej siete v ulici Křížová. Dažďová voda zo striech bude odvádzaná zaatikovým žlabom, rozvod bude vedený v prevetrávanej medzere fasádneho obkladu a následne bude odvedený do verejnej kanalizačnej siete, vid'. časť 5.1 *Architektonický detail*.

Vetranie kuchyne v reštaurácii bude realizované prirodzene a vetracím a klimatizačným stropom (www.atrea.cz). Vetranie v galérii bude nútené, strojovňa vzduchotechniky je umiestnená v 3.NP. Vykurovanie galérie je riešené prostredníctvom vzduchotechniky, teplo je dodávané z centrálnej kotolne celého komplexu.

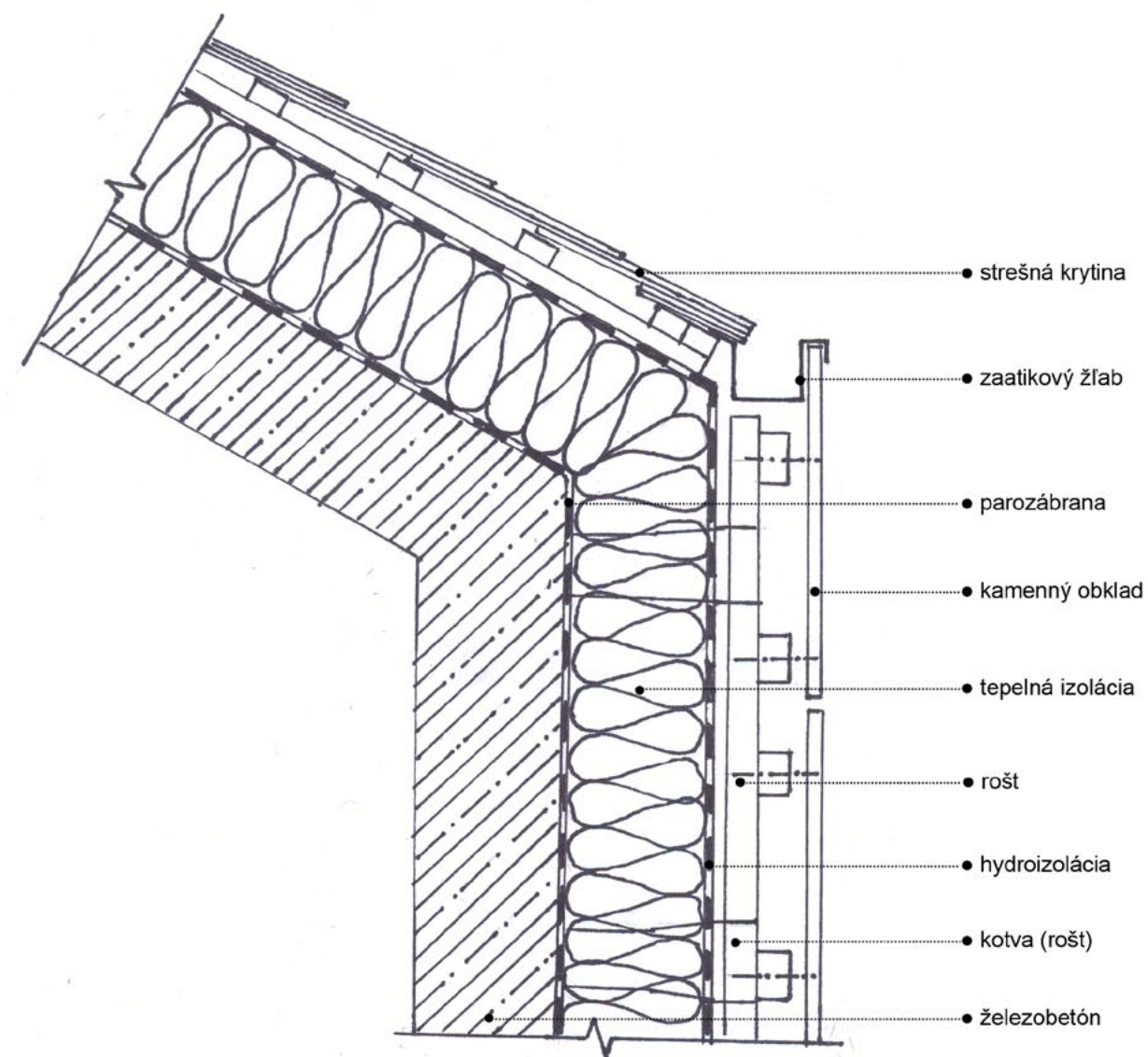
4.3.2 Požiarna ochrana

Súbor objektov je rozdelený do jednotlivých požiarnych úsekov. Samostatné požiarné úseky sú tvorené jednotlivými bytmi, obchodnými prevádzkami, kotolňou, reštauráciou, kaviarňou a jednotlivými podlažiami výstavných priestorov v galérii (vid'. časť 5.2 *Schéma požiarnej ochrany*). Bezpečný únik v prípade požiaru zabezpečujú tri chránené únikové cesty typu A. Výťahové šachty sú súčasťou chránených únikových ciest.

Objekt galérie bude vybavený prirodzene odvetranou chránenou únikovou cestou typu A. V objekte bude inštalovaná elektrická požiarne signalizácia (EPS), samočinné stabilné hasiace zariadenie (SHZ) a samočinné odvetracie zariadenie (SOZ). V prípade požiaru budú vysunuté požiarne deliace konštrukcie s požiarnymi uzávermi otvorov vybavené samozatváračom (EI-C).

5. Prílohy k sprievodnej správe

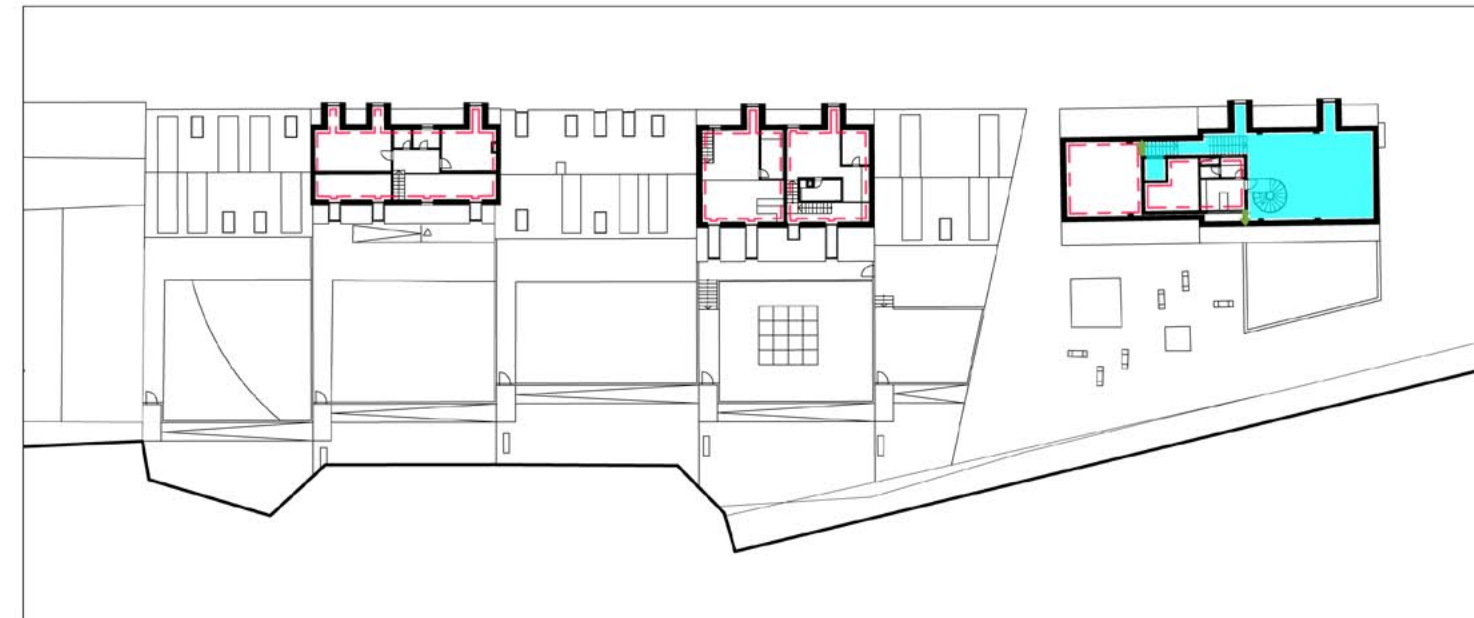
5.1 Architektonický detail



ARCHITEKTONICKÝ DETAIL
ODVODNENIE STRECHY 1:10

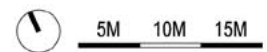


5.2 Schéma požiarnej ochrany

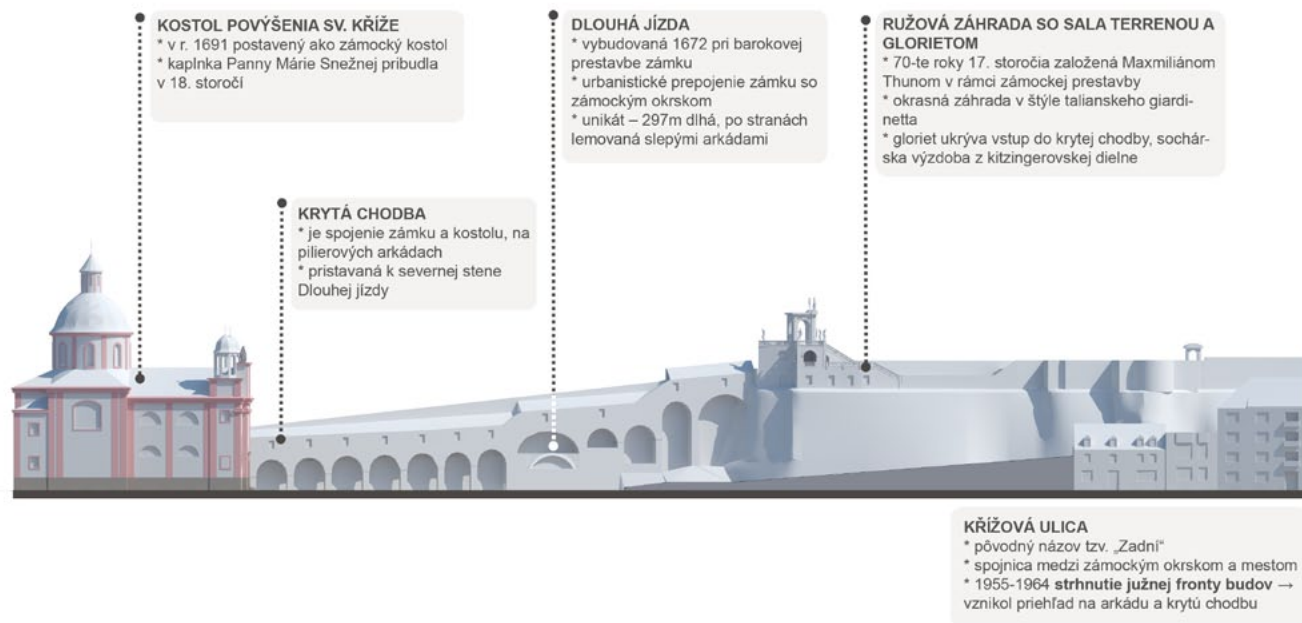


POŽIARNA OCHRANA - SCHÉMA

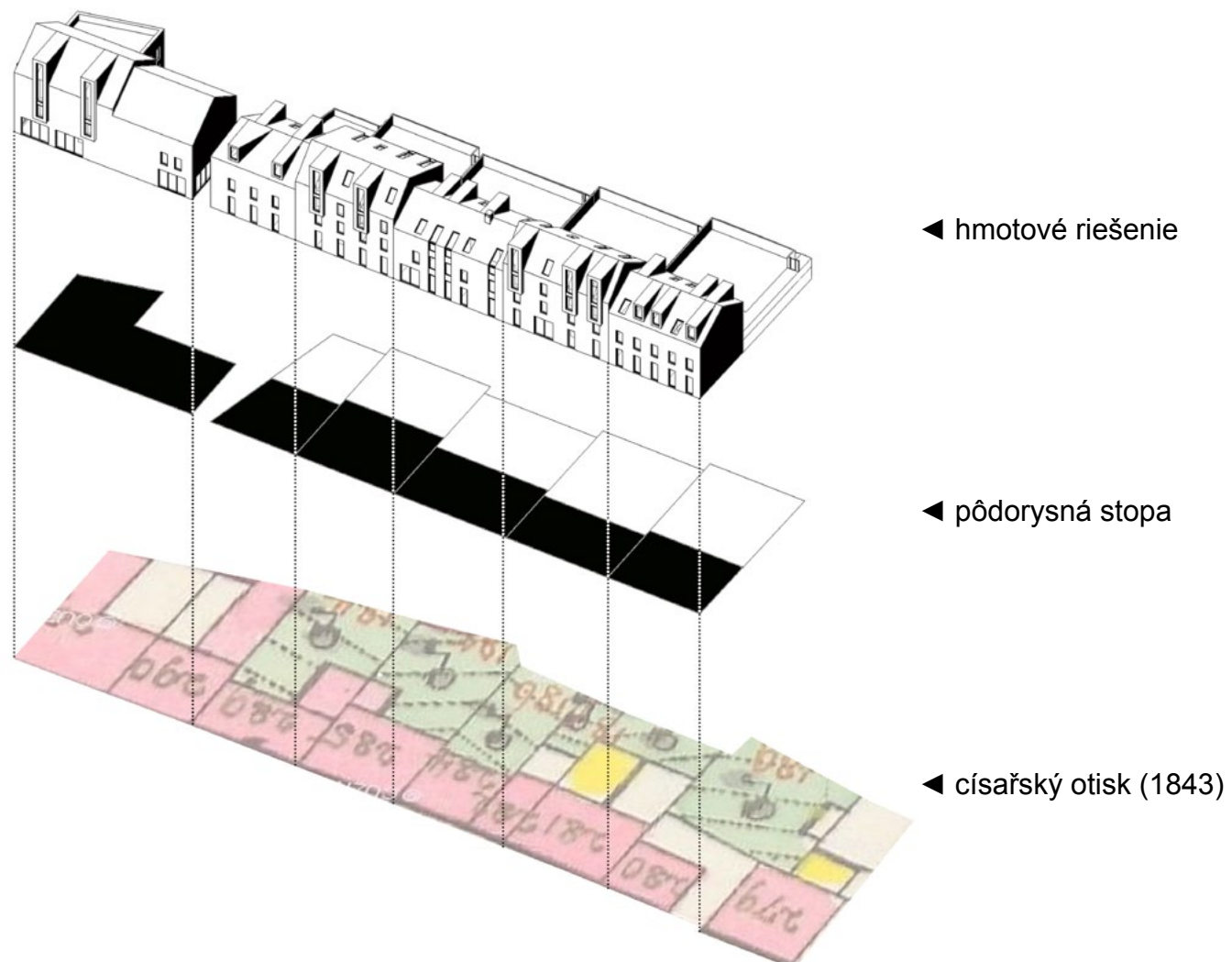
- Chránená úniková cesta typu A
- Požiarly úsek
- Priestor bez požiarneho zaťaženia
- Úniková komunikácia
- Požiarne odolná deliaca konštrukcia
vysunutá v prípade požiaru



5.3 Schéma významných objektov v okolí



5.4 Koncept parcelácie

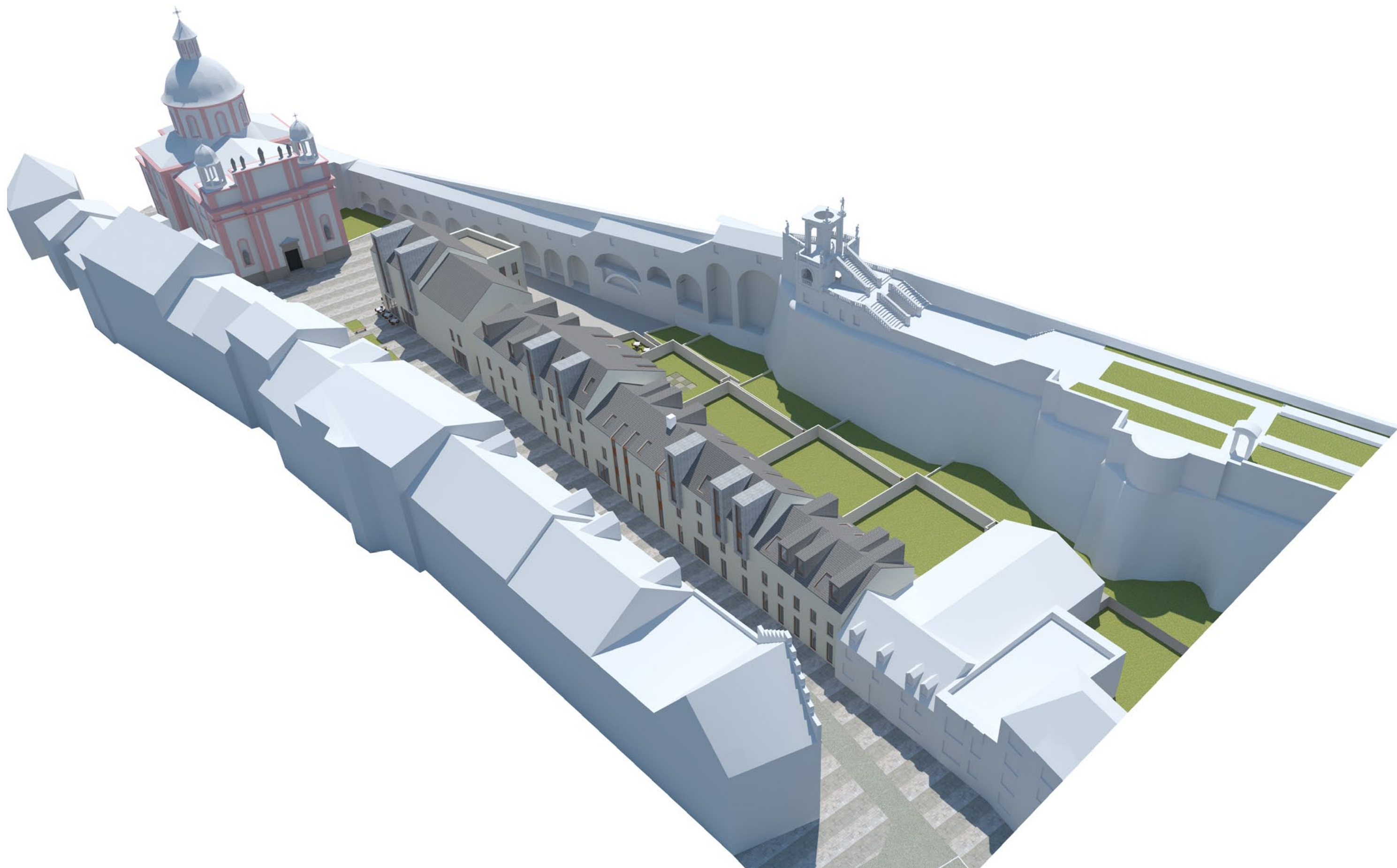


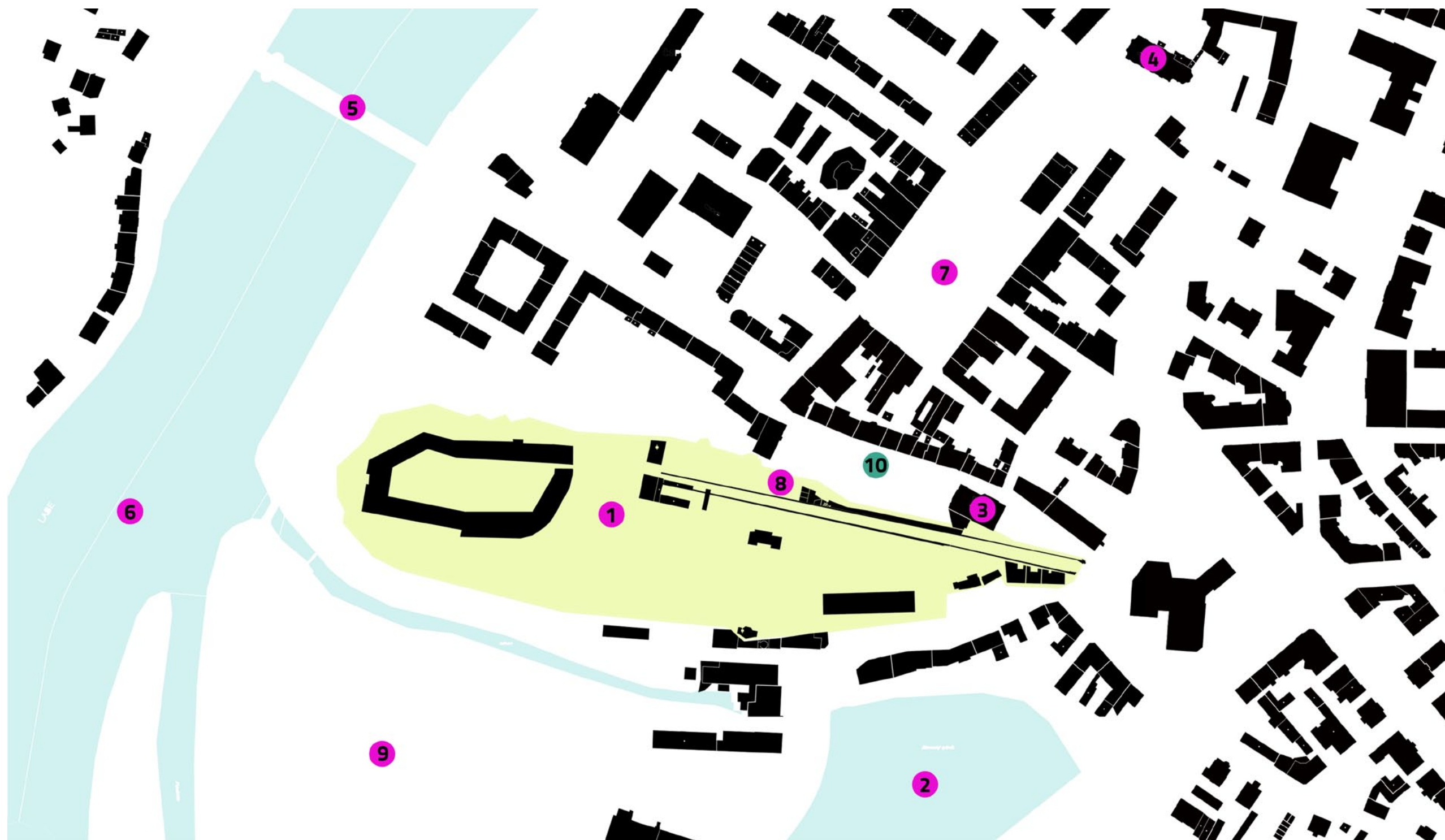
E. Výkresová dokumentácia

OBSAH

- Celková vizualizácia
- Širšie vzťahy 1:2500
- Situácia 1:1300
- Situácia 1:800
- Pôdorys 1.NP 1:300
- Pôdorys 2.NP 1:300
- Pôdorys 3.NP 1:300
- Pôdorys 4.NP 1:300
- Funkčné schémy 1:600
- Rezy, pohľad 1:350, vizualizácia
- Rezy 1:350, vizualizácia
- Rez 1:350, vizualizácie
- Pohľady
- Vizualizácia
- Vizualizácie



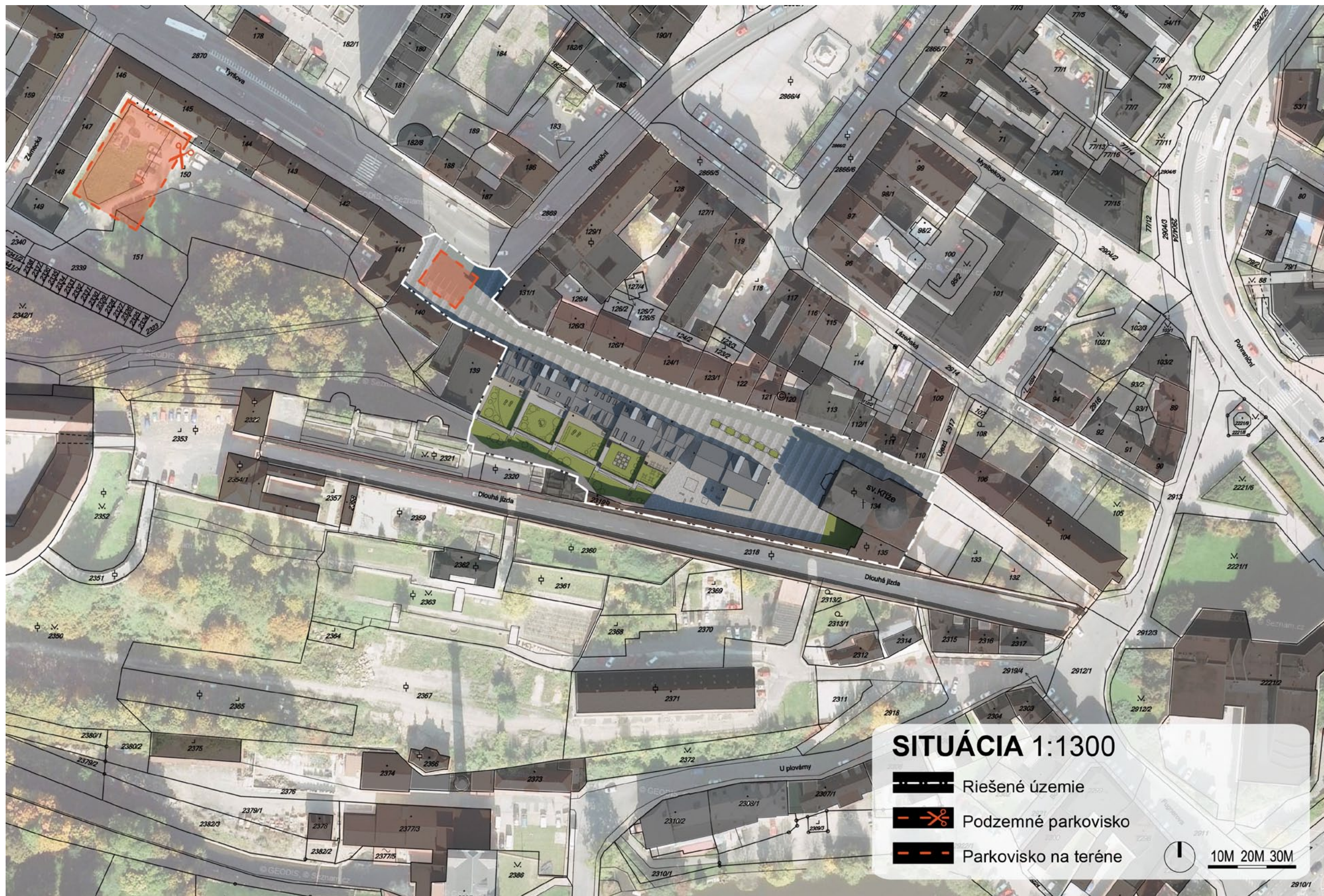




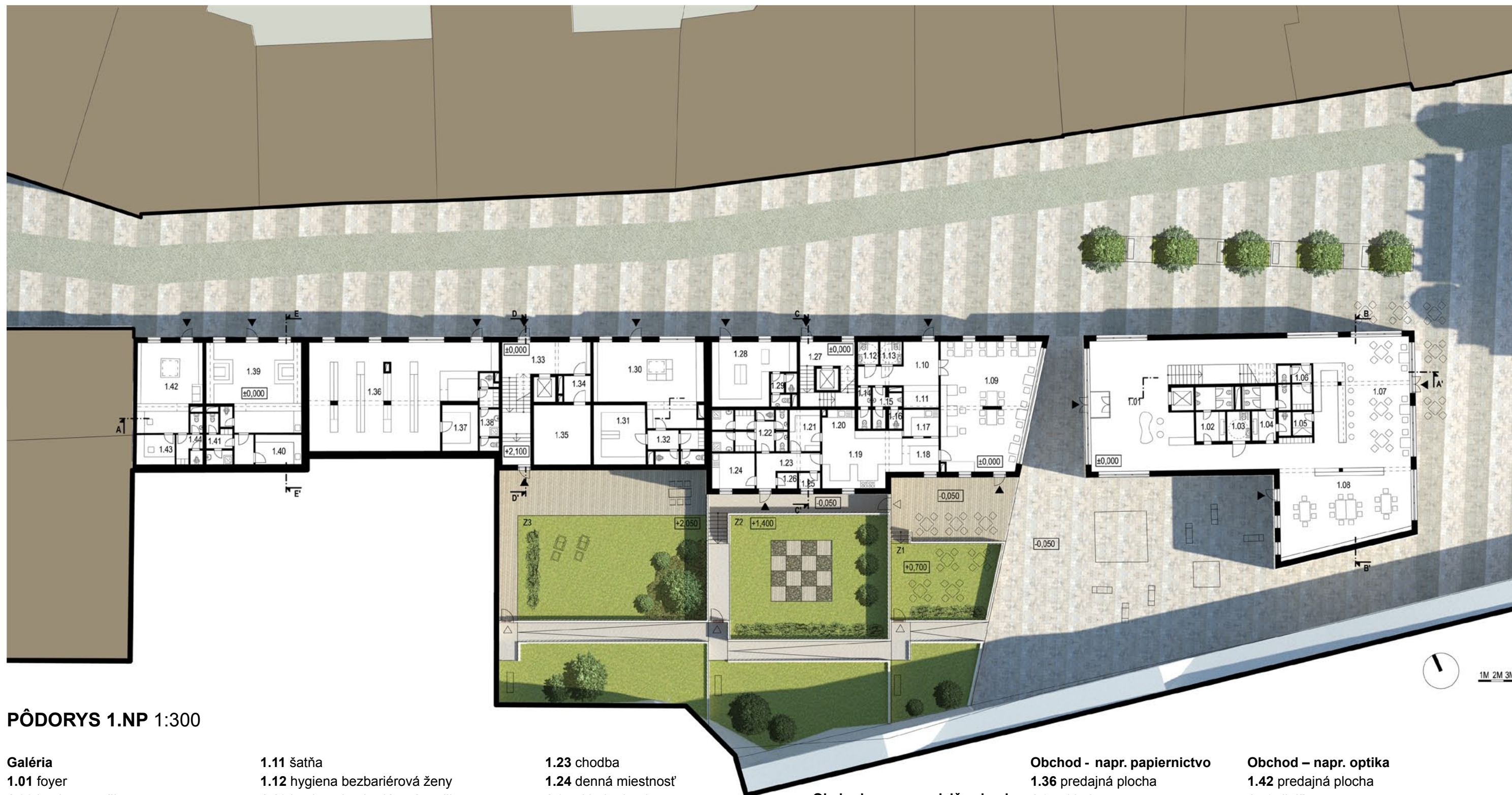
ŠIRŠIE VZŤAHY 1:2500

- | | | | |
|-----------------------------|------------------------------------|--|------------------|
| 1 Areál Děčínskeho zámku | 4 Kostol sv. Václava a sv. Blažeje | 7 Masarykovo náměstí | 10 Křížová ulica |
| 2 Rybník | 5 Tyršov most | 8 Ružová zahrada s gloriétom | |
| 3 Kostol povýšení sv. Kříže | 6 Labe | 9 Archeologická lokalita zaniknutého mesta | |









PÔDORYS 1.NP 1:300

Galéria

- 1.01 foyer
- 1.02 hygiena mužů
- 1.03 hygiena bezbariérová
- 1.04 hygiena ženy
- 1.05 sklad kaviareň
- 1.06 hygienické zázemie zamestnancov
- 1.07 kaviareň
- 1.08 detská dielňa

Reštaurácia

- 1.09 odbytový priestor
- 1.10 vstupné priestory

1.11 šatňa

- 1.12 hygiena bezbariérová ženy
- 1.13 hygiena bezbariérová muži
- 1.14 hygiena ženy
- 1.15 hygiena muži
- 1.16 upratovacia komora
- 1.17 umyváreň bieleho riadu
- 1.18 office
- 1.19 kuchyňa
- 1.20 umyváreň čierneho riadu
- 1.21 sklad polotovarov
- 1.22 hygienické zázemie + šatne zamestnancov + upratovacia komora

1.23 chodba

- 1.24 denná miestnosť
- 1.25 sklad odpadov
- 1.26 sklad obalov

Bytový dom - spoločné priestory

- 1.27 vertikálna komunikácia

Obchod – napr. trafika

- 1.28 predajná plocha
- 1.29 hygienické zázemie zamestnancov + upratovacia komora

Obchod – napr. predajňa obuvi

- 1.30 predajná plocha
- 1.31 sklad tovaru
- 1.32 hygienické zázemie + šatňa zamestnancov + upratovacia komora

Bytový dom - spoločné priestory

- 1.33 vertikálna komunikácia
- 1.34 predsieň
- 1.35 kotolňa

Obchod - napr. papiernictvo

- 1.36 predajná plocha
- 1.37 sklad tovaru
- 1.38 hygienické zázemie + šatňa zamestnancov + upratovacia komora

Obchod – napr. kvetinárstvo

- 1.39 predajná plocha
- 1.40 chladený sklad kvetov
- 1.41 hygienické zázemie + šatňa zamestnancov + upratovacia komora

Obchod – napr. optika

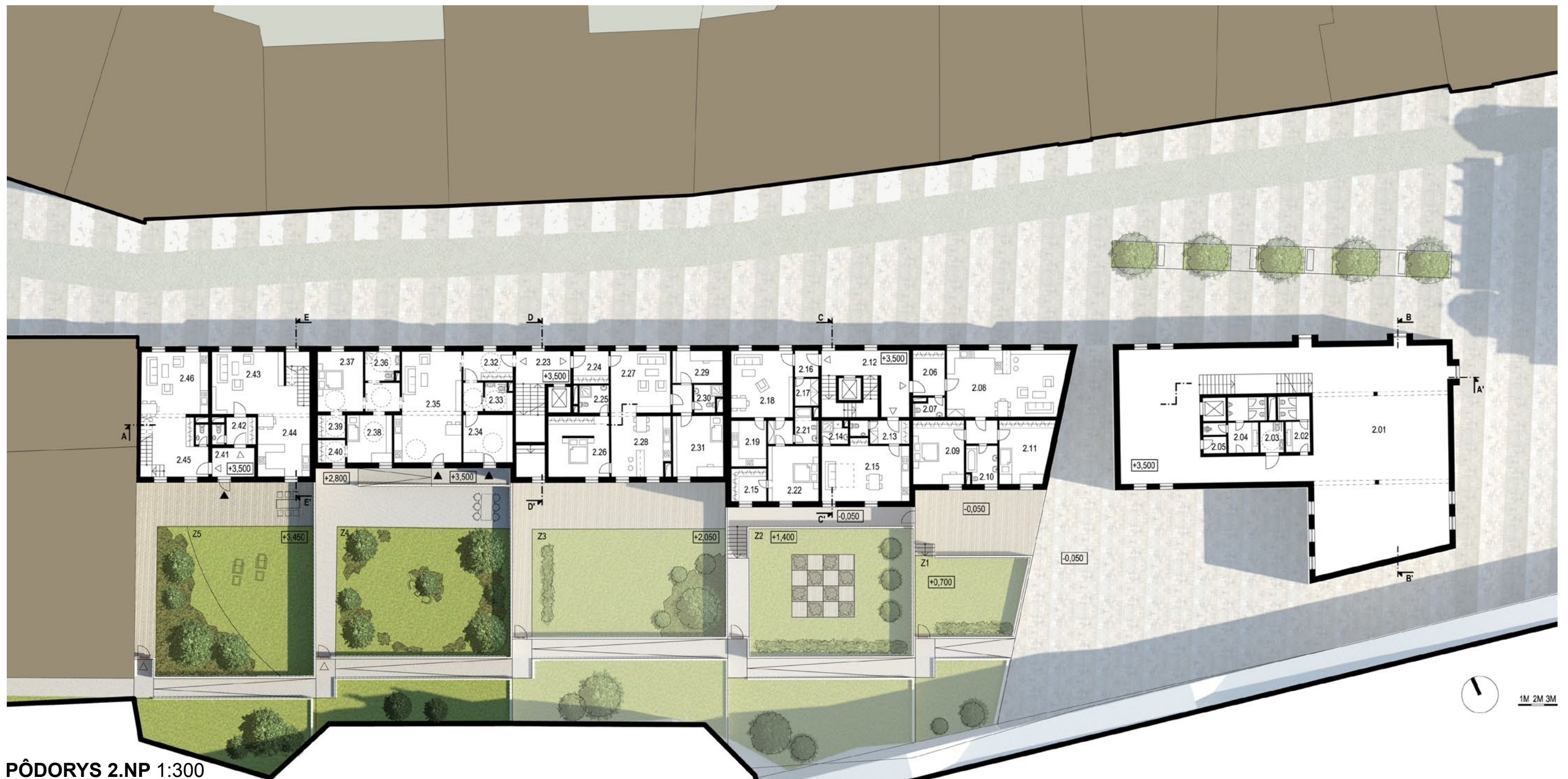
- 1.42 predajná plocha
- 1.43 dielňa
- 1.44 hygienické zázemie + šatňa zamestnancov + upratovacia komora

Z1 Terasa pre zákazníkov reštaurácie

Z2 Úžitková záhrada pre reštauráciu

Z3 Súkromná záhrada pre byty





PÔDORYS 2.NP 1:300

Galéria

- 2.01 výstavný priestor
- 2.02 hygiena ženy
- 2.03 hygiena bezbariérová
- 2.04 hygiena muži + upratovacia komora
- 2.05 príručný sklad

Byt 1 (3-izbový)

- 2.06 zádverie
- 2.07 hygiena
- 2.08 obývacia izba s kuchyňou a jedálňou
- 2.09 spálňa
- 2.10 kúpeľňa

2.11 spálňa

Bytový dom - spoločné priestory

2.12 vertikálna komunikácia

Byt 2 (garsónka)

- 2.13 zádverie s hygienou
- 2.14 kúpeľňa
- 2.15 spálňa + kuchyňa

Byt 3 (2-izbový)

- 2.16 zádverie
- 2.17 šatník

2.18 obývacia izba s jedálňou

- 2.19 kuchyňa
- 2.20 predsieň
- 2.21 kúpeľňa
- 2.22 spálňa

Bytový dom - spoločné priestory

2.23 vertikálna komunikácia

Byt 4 (3-izbový)

- 2.24 zádverie
- 2.25 kúpeľňa
- 2.26 spálňa

2.27 obývacia izba

- 2.28 kuchyňa a jedálňou
- 2.29 pracovňa
- 2.30 kúpeľňa
- 2.31 spálňa

Byt 5 (4-izbový, bezbariérový)

- 2.32 zádverie
- 2.33 hygiena
- 2.34 pracovňa
- 2.35 obývacia izba s kuchyňou
- 2.36 kúpeľňa
- 2.37 spálňa

2.38 spálňa

- 2.39 šatník
- 2.40 šatník

Bytový dom - spoločné priestory

2.41 vstupný priestor do bytov

Byt 6 (3-izbový, mezonet)

- 2.42 zádverie s hygienou
- 2.43 obývacia izba
- 2.44 kuchyňa s jedálňou

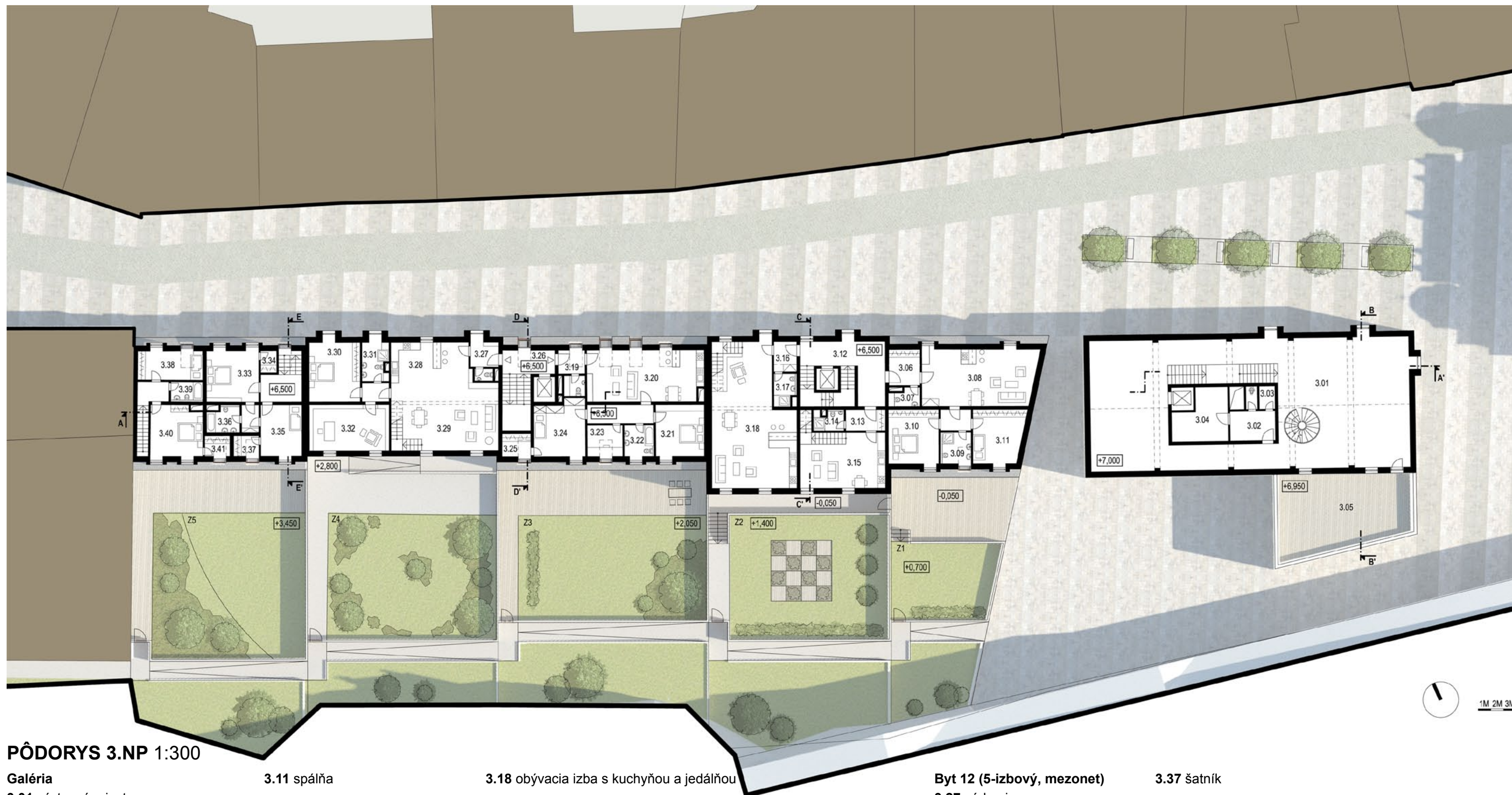
Byt 7 (3-izbový, mezonet)

- 2.45 Vstupné priestory + hygiena
- 2.46 Obývačka + kuchyňa

Z4 Súkromná záhrada pre byty

Z5 Súkromná záhrada pre byty





PÔDORYS 3.NP 1:300

Galéria

- 3.01 výstavný priestor
- 3.02 chodba + upratovacia komora
- 3.03 príručný sklad
- 3.04 strojovňa vzt
- 3.05 terasa

Byt 8 (3-izbový)

- 3.06 zádverie
- 3.07 hygiena
- 3.08 obývacia izba s kuchyňou a jedálňou
- 3.09 kúpeľňa
- 3.10 spálňa

3.11 spálňa

Bytový dom - spoločné priestory

3.12 vertikálna komunikácia

Byt 9 (2-izbový, mezonet)

- 3.13 zádverie
- 3.14 kúpeľňa
- 3.15 obývacia izba s kuchyňou

Byt 10 (2-izbový, mezonet)

- 3.16 zádverie
- 3.17 kúpeľňa

Byt 11 (3-izbový)

- 3.18 obývacia izba s kuchyňou a jedálňou
- 3.19 zádverie s hygienou
- 3.20 obývacia izba s kuchyňou a jedálňou
- 3.21 spálňa
- 3.22 kúpeľňa
- 3.23 pracovňa
- 3.24 spálňa
- 3.25 šatník

Bytový dom - spoločné priestory

- 3.26 vertikálna komunikácia

Byt 12 (5-izbový, mezonet)

- 3.27 zádverie
- 3.28 kuchyňa
- 3.29 obývacia izba s jedálňou
- 3.30 spálňa
- 3.31 kúpeľňa
- 3.32 pracovňa

Byt 6 (3-izbový, mezonet)

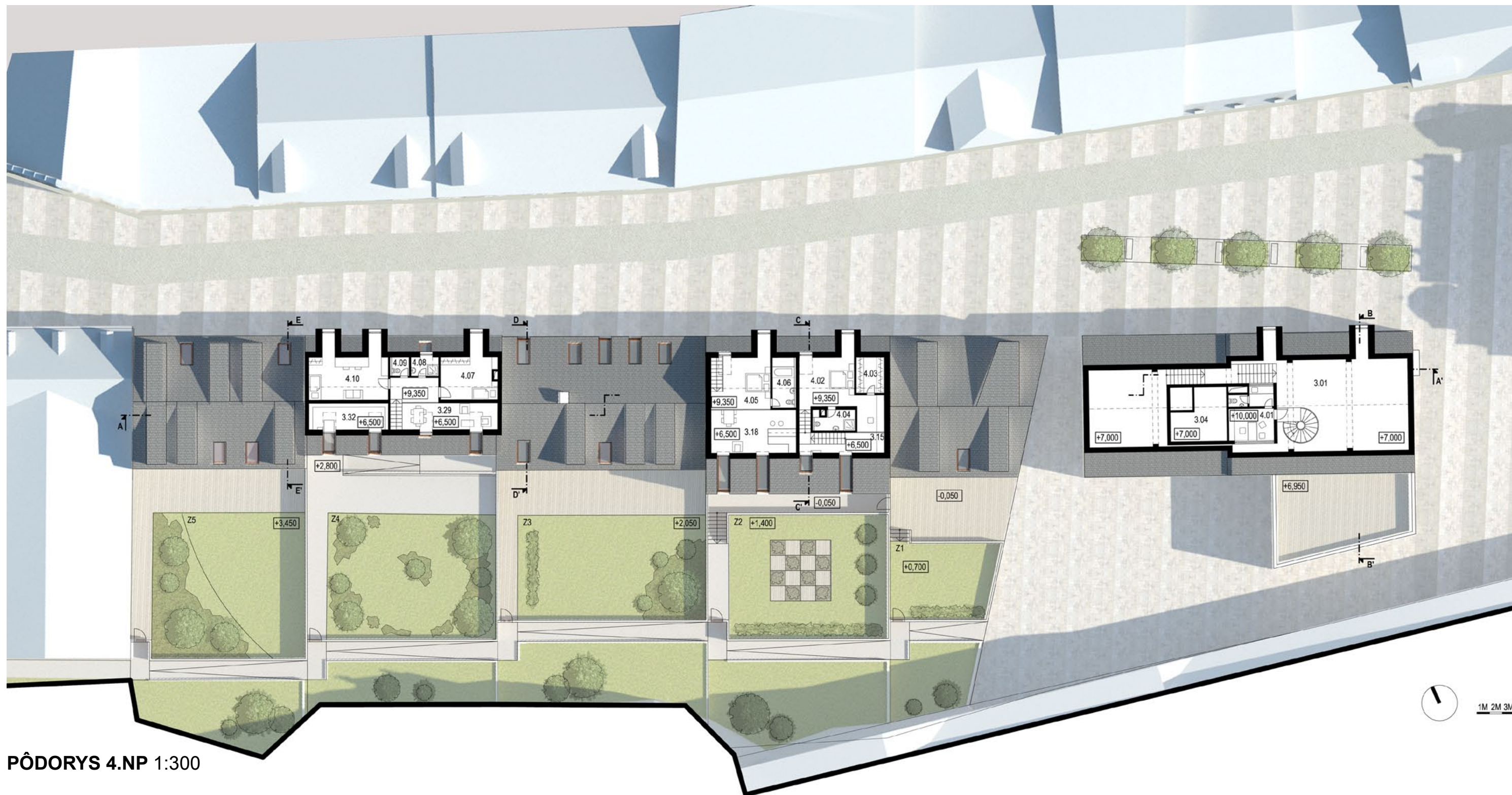
- 3.33 spálňa
- 3.34 šatník
- 3.35 spálňa
- 3.36 kúpeľňa

3.37 šatník

Byt 7 (3-izbový, mezonet)

- 3.38 spálňa
- 3.39 kúpeľňa
- 3.40 spálňa
- 3.41 šatník





PÔDORYS 4.NP 1:300

Galéria

4.01 kancelária s kuchynkou a hygienou

Byt 9 (2-izbový, mezonet)

4.02 spálňa

4.03 šatník

4.04 kúpeľňa

Byt 10 (2-izbový, mezonet)

4.05 spálňa

4.06 kúpeľňa

Byt 12 (5-izbový, mezonet)

4.07 spálňa

4.08 kúpeľňa

4.09 hygiena

4.10 spálňa





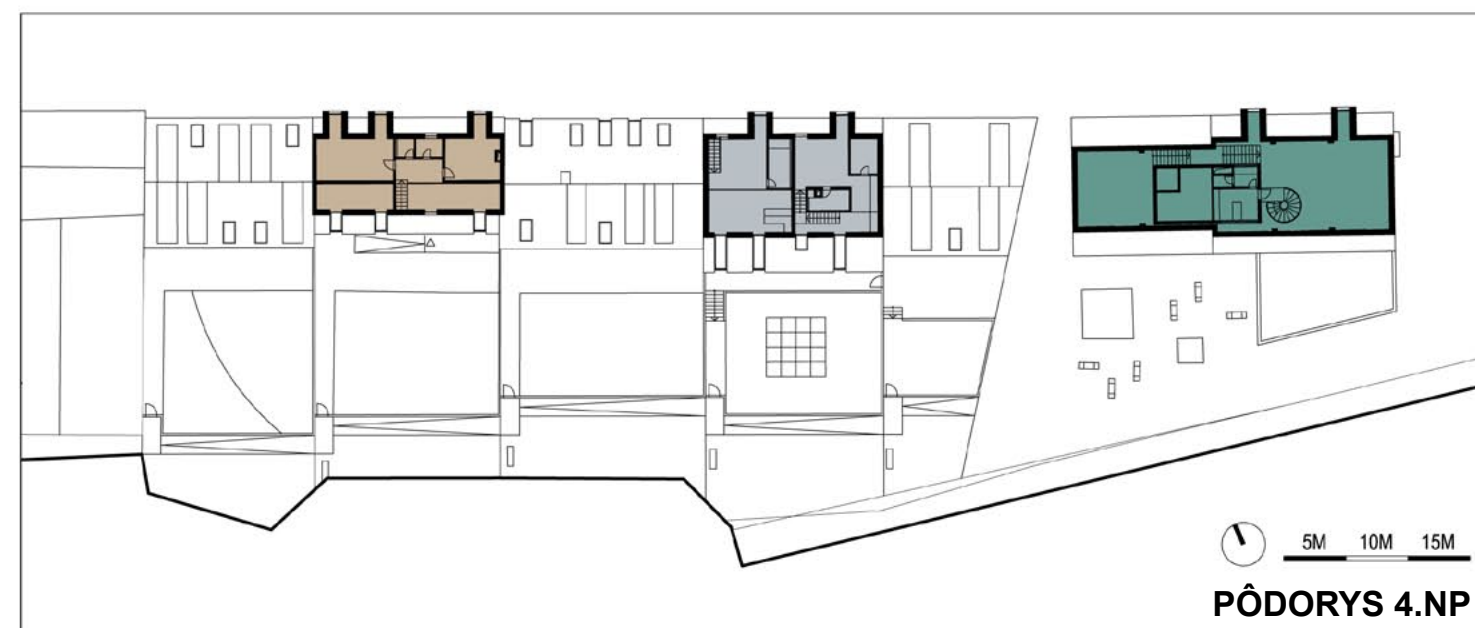
PÔDORYS 1.NP



PÔDORYS 2.NP



PÔDORYS 3.NP

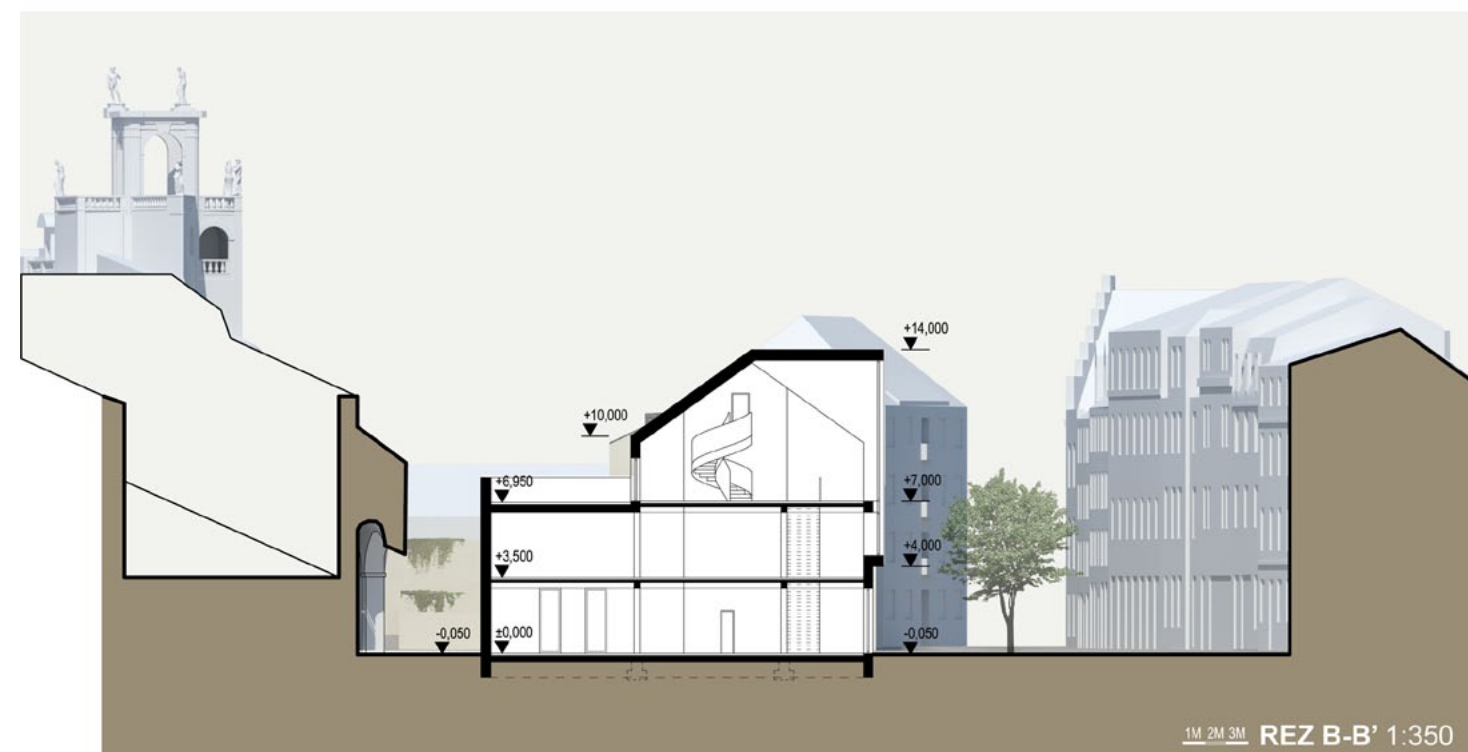


PÔDORYS 4.NP

- | | | |
|---|---|--|
| Reštaurácia | Garsónka | 4-izbový bezbariérový byt |
| Obchod | 2-izbový byt | 5-izbový byt |
| Galéria | 2-izbový mezonetový byt | Súkromná záhrada |
| Vertikálna komunikácia bytového domu | 3-izbový byt | Úžitková záhrada (reštaurácia) |
| Kotelňa | 3-izbový mezonetový byt | Terasa (reštaurácia) |

FUNKČNÉ SCHÉMY 1:600

















F. Zoznam použitej literatúry

Publikácie

Medek, F.: Požárně bezpečnostní opatření v architektuře, ČVUT, Praha 2005.

Neufert, P., Neff, L.: Dobrý projekt, správná stavba, Jaga group, Bratislava 1999

Rusinová, M a kol.: Požární bezpečnost staveb, VUT Brno, Brno 2006.

Samová, M.: Tvorba bezbariérového prostredia, Eurostav, Bratislava 2008.

Internet

<http://www.mmdecin.cz/> (05_15_2012)

http://www.zamekdecin.cz/web_cz/ (05_15_2012)

<http://www.atrea.cz/> (05_15_1012)

Normy

ČSN 73 0802 Požární bezpečnost staveb - Nevýrobní objekty (prosinec 2002)

G. Výňatok z diplomného semináru



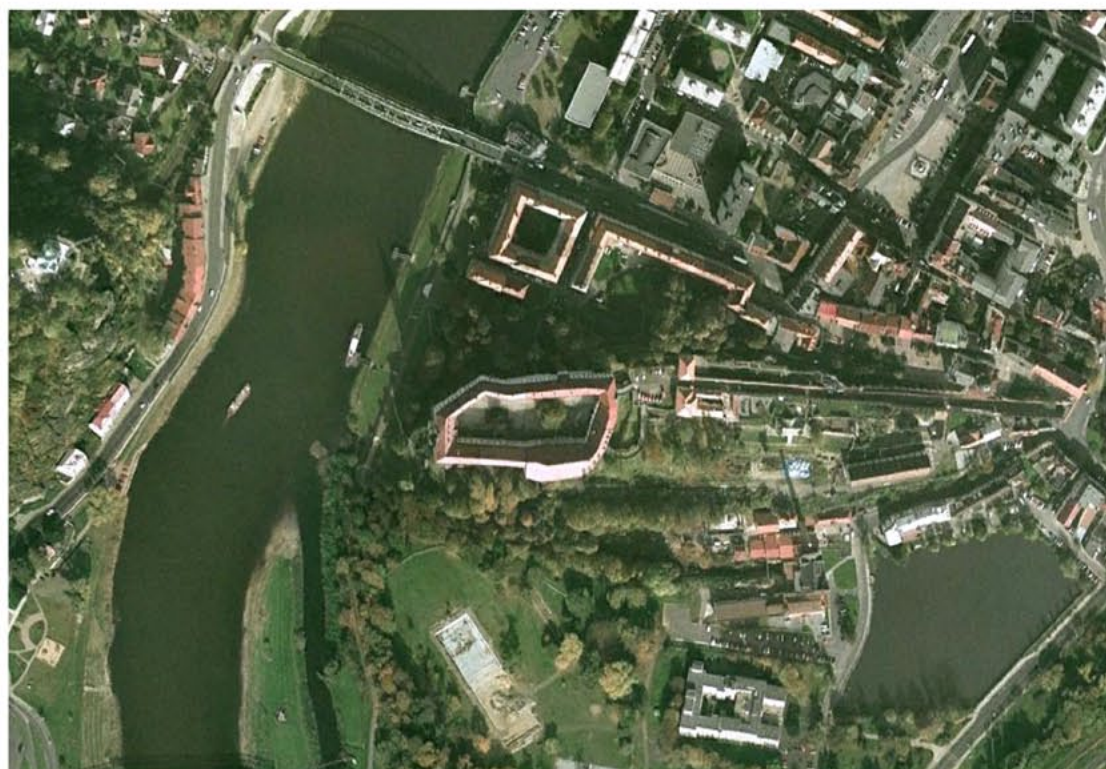
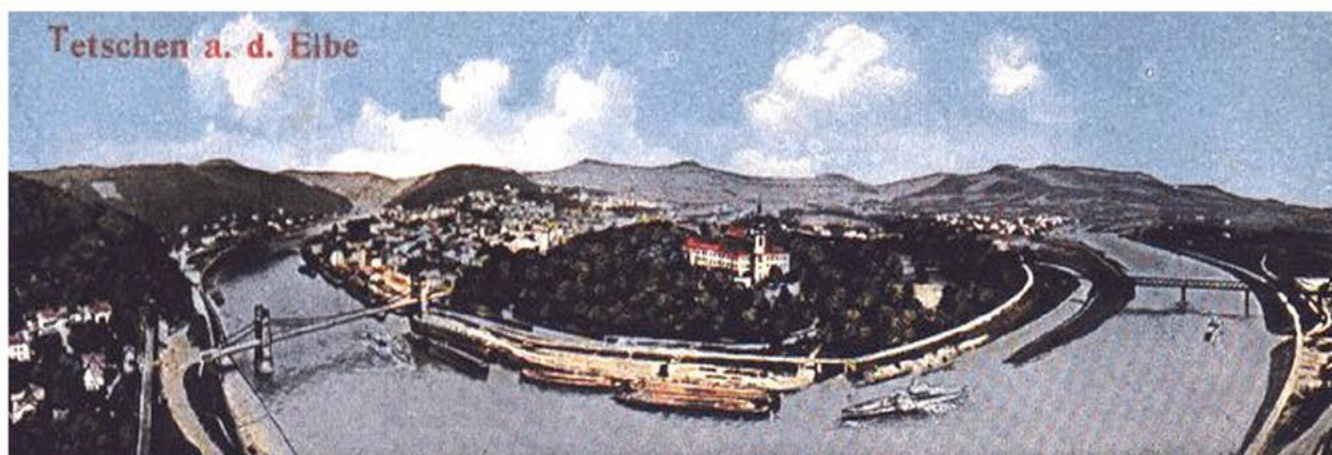
status
**ŠTATUTÁRNE
MESTO**

lokality
ÚSTECKÝ KRAJ

mesto
DĚČÍN

nadmorská výška
135 m.n.m.

vznik
13. STOROČIE



- 1
 - 2
 - 3
 - 4
- 1 PANORÁMA -
SÚČASNÝ DĚČÍN
R. 2011
2 PANORÁMA
OKOLO R. 1918
3 LETECKÁ
FOTOGRAFIA R.
2004
4 PANORÁMA -
SÚČASNÝ DĚČÍN
R. 2011

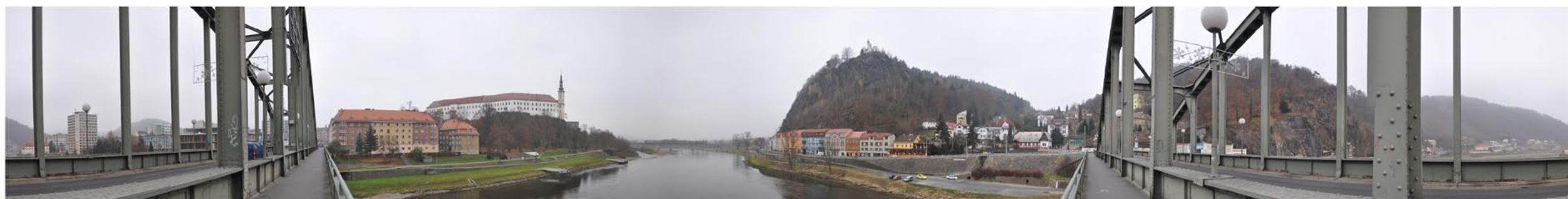
MESTO DĚČÍN

Mesto Děčín sa rozprestiera v širokej kotline na oboch brehoch rieky Labe a je najnižšie položeným mestom Českej republiky. Archeologické nálezy dokladajú, že osídlenie Děčínskej kotliny je prakticky od laténskej doby súvislé. Prvá písomná zmienka o provincii Děčín pochádza z roku 993. Osídlenie bolo založené v miestach starého labského brodu, cez ktorý prechádzala obchodná cesta.

Hradisko na zámockej skale bolo založené ako správne centrum určené k stráženiu labskej vodnej cesty. V 13. storočí bolo hradisko nahradené kamenným hradom, pod ktorým kráľ Přemysl Otakar II. založil mesto s kráľovskými výsadami. Panstvo spravované z kráľovského hradu prešlo postupne na rod Markvarticov. V 14. storočí postihlo mesto niekoľko ničivých povodní, ktoré donútili obyvateľov k presídleniu na severnú stranu zámockej skaly. V dôsledku ťaženia husitov a vojen postihlo mesto v prvej polovici 15. storočia niekoľko požiarov. V priebehu 16. a 17. storočia zmenilo panstvo niekoľkokrát majiteľov, pričom najväčší rozmach zaznamenalo za vlády rodu rytierov z Búnau. Rozvoj mesta spočíval v rozvoji labského obchodu, remeselnej výroby a získania práv výrobných trhov. Boli založené remeselné cechy, mesto prevádzkovalo tehelňu, vápenku a kameňolomy. Vo vlastníctve mesta boli tiež lodenice, prístavy a prívozy. Mesto sa začalo rozrastať do predmestí, ale vývoj bol zastavený stavovským povstaním a 30-ročnou vojnou. V roku 1628 musel rod Búnau predať děčínske panstvo cisárskemu plukovníkovi Kryštofovi Šimonovi z Thunu. V majetku rodu zostalo panstvo až do roku 1918. Po ničivých požiaroch Thunovia opravili iba hrad, pričom ho prestavali na veľkolepé barokové sídlo obklopené zámockým okrskom na úpätí zámockej skaly.

Další rozvoj mesto zaznamenalo až v 18. storočí kedy bol zrušený pevnostný štatút Děčina. Thunovia prestavali zámok do klasicistickej podoby a v meste sa začal znova rozvíjať prerušený labský obchod. Výstavba železnice Děčín-Drážďany a zahájenie pravidelnej paroplavby po Labe malo za následok prudký rozvoj priemyslu hlavne na ľavobrežnej strane mesta, na území Podmokiel. Obec Podmokly sa stala dvadsaťtisícovým secesným mestom. Priemyselné podniky podnietili vzostup bytovej výstavby a z Děčina a Podmokiel sa stal významný dopravný uzol a priemyselné centrum nielen tohto regiónu.

V roku 1942 bolo dvojmestie Děčín-Podmokly spolu so starým mestom zlúčené do jedného mesta pod názvom Děčín, po roku 1945 sa postupne zlúčilo s okolitými samostatnými obcami, v súčasnosti má Děčín 35 častí. V 60tych rokoch bol historický stred mesta narušený necitlivým zbúraním pôvodnej zástavby a jej nahradením panelovými domami. Po presune generálneho riaditeľstva Československej plavebnej spoločnosti do Děčina a vďaka napojeniu na železnicu sa mesto stalo dôležitým dopravným aj priemyselným centrom.



mesto
DĚČÍN

lokality

**ZÁMOK
RUŽOVÁ ZÁHRADA**

záмок

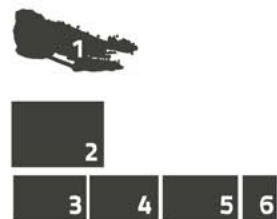
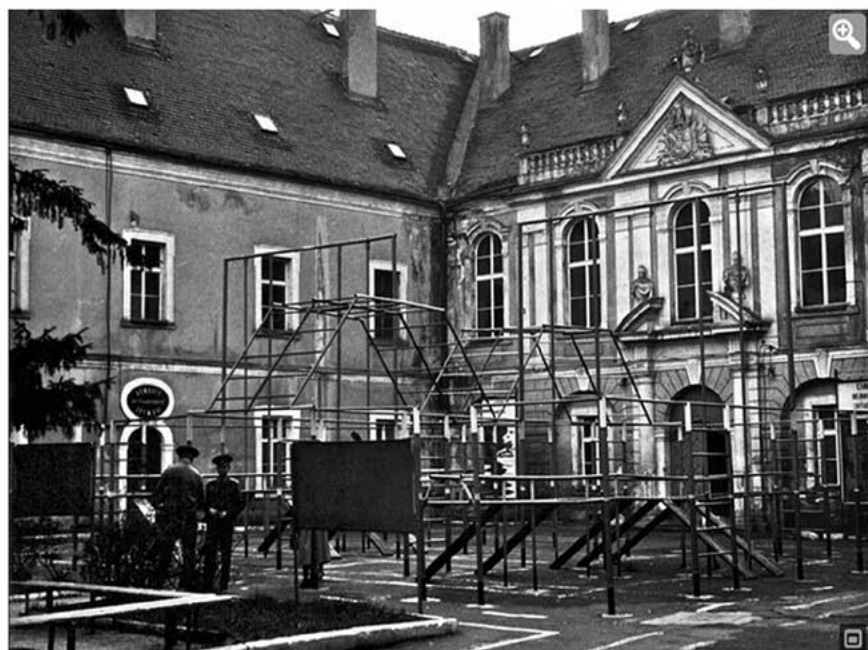
13. STOROČIE

ružová záhrada

17. STOROČIE



2. Prvé nádvorie 3. Vstupné priečelie, 4. Hlavné nádvorie, 6. Baroková koniaren, 7. Zámoké sklepení, 8. Rodný dom Dr. M. Tyrša, 9. Ružová záhrada, 10. Záhradnícky domek, 11. Čajový čínsky pavilón, 12. Dlouhá jízda, 13. Zámoká sýpka, 14. Kostol povýšenia sv. Kříže, 15. Křížová brána, 16. Špitál dvanástich apoštolov, 17. Dolná brána, 18. Zámoký rybník, 19. Zámoký park, 20. Ret'azová lávka



1 AREÁL DĚČÍNSKEHO ZÁMKU
2 DĚČÍNSKY ZÁMOK POČAS SOVIETSKEJ OKUPÁCIE
3 ZÁMOK DĚČÍN R. 1962
4 ZÁMOK DĚČÍN - SÚČASNÁ PODOBA
5 RUŽOVÁ ZÁHRADA ZAČ. 20. STOR.
6 GLORIET V RUŽOVEJ ZÁHRADE - SÚČASNÁ FOTOGRAFIA

ZÁMOK

V 13. storočí bol nad riekou Labe vystavaný kamenný hrad plniaci funkciu pohraničnej pevnosti. V stavebnom vývoji hradu v dobe Vartebergov a pánov z Búnau hrala rolu prax rozdeľovania majetku (aj hradu) medzi jednotlivých členov týchto rodov. Najneskôr v 14. storočí sa hrad diferencoval na tzv. „zadný“ (horný) hrad na západnej strane ostrožne a „predný“ (dolný) hrad na východe. Medzi nimi bola hlboká „zadná“ priekopa (tzv. Orlia), „predná“ priekopa oddelovala dolný hrad od nevel'kého opevneného predhradia na východnej strane ostrožne.

Páni z Búnau v 2. polovici 16. storočia transformovali hrad na pohodlnejšie sídlo, ktoré zodpovedalo nákladnejšiemu spôsobu života renesančnej šľachty. Disponoval priestormi ako kaplnka, rytiersky sál, kúpeľ alebo šermiareň. „Horný“ hrad zostal až do poslednej štvrtiny 18. storočia v zásade stredoveký, pričom v „dolnej“ časti páni z Búnau vystavali niekoľko nových objektov.

Baroková prestavba zahájená v roku 1662 grófom Maxmiliánom Thunom trvala 30 rokov a priniesla zámku väčšie zmeny. Budovy na severnej strane ostrožne boli architektonicky spojené, na východnej strane nechal Maxmilián vystavať vstupné krídlo s výrazným priečelím, v južnej časti dal postaviť zámokú vežu a koniareň s terasou.

Po pruskej invázii zrušil cisár Josef II. pevnostný štatút děčínskeho zámku, ktorý už nevyhovoval súdobým vojenským požiadavkám.

Prestavba zahájená v roku 1786 grófom Václavom Josefom Thunom zjednotila zámok do klasicistickej podoby. Väčšina palácov bola strhnutá, rovnako ako aj kaplnka a priečne nádvorné krídlo. Orlia priekopa bola preklenutá a na strane k Labe bola postavená štíhla veža.

V 19. storočí sa na zámku uskutočnili len drobnejšie úpravy. V roku 1932 predali Thunovia zámok československému štátu, ktorý tam umiestnil kasárne. Pobyt wehrmachtu a neskôr sovietskej armády v priestoroch zámku spôsobil areálu veľké škody.

RUŽOVÁ ZÁHRADA SO SALA TERRENOU A GLORIETOM

Ranobarokná ozdobná záhrada pochádza zo 70tych rokov 17. storočia a patrí k najhodnotnejším umeleckým pamiatkam mesta. Nachádza sa na severnej terase pozdĺž Dlouhé jízdy, pri okraji zámokkej skaly. Pozdĺžny priestor je vymedzený záhradnými stavbami sala terrenou na západe a gloriety na východe. Keď bola v roku 1881 záhrada osadená ružami, začalo sa jej hovoriť Ružová záhrada. V rokoch sovietskej okupácie bola jediným verejne prístupným zámokým priestorom.

Okrasnú záhradu založil v štýle talianskeho giardinetta barokový veľmož Maxmilián Thun v rámci premeny zámokého areálu na reprezentačné rodové sídlo. Priečeliu sala terreny dominujú tri vysoké arkády a jej steny a strop zdobia fresky z roku 1678 od Guiseppe Bragaglia. Námetom stropnej maľby sa stal obl'úbený mytologický príbeh Faethóna, syna gréckeho boha slnka Héliu.

Dvojposchodový gloriety so schodiskami a terasami vymedzuje záhradu z východnej strany. Zdobia ho dve sochy bojovníkov a na terase stojí sedem ženských soch. Na zábradlí schodiska sa nachádzajú štyri pieskovcové sochy sediacych levov so znakovými kartušami grófa Maxmilána Thuna a jeho troch manželiek. Sochy levov vznikli v kitzingerovskej dielni, ktorá v Děčíně pre Thuna pracovala, rodina sochára a rezbára A. F. Kitzingera, neskôr činného aj v Prahe a Oseku. Gloriety ukrýva vstup do krytej chodby pristavanej k severnej stene Dlouhé jízdy a spojujúcej priestor zámku s kostolom Povýšenia sv. Kříže. Zámoký záhradník František Jošt mladší v záhrade založil rosarium, ktoré bolo koncom 19. storočia jednou z najväčších a najúspešnejších zbierok ruží v monarchii.



mesto
DĚČÍN



lokality

DLOUHÁ JÍZDA
KOSTOL POVÝŠENIA
SV. KRÍŽE



dlouhá jízda
17. STOROČIE

kostol p.s. Kříže
17. STOROČIE

- 1 DLOUHÁ JÍZDA R. 2011
- 2 KŘÍŽOVÁ ULICA PRED R. 1955-1964
- 3 POHLAD NA KŘÍŽOVÚ ULICU Z RUŽOVEJ ZÁHRADY
- 4 PANORÁMA KŘÍŽOVÁ ULICA R. 2011

DLOUHÁ JÍZDA

Dlouhá jízda je ojedinelou barokovou stavbou v Čechách. Funguje ako prístupová cesta k zámku z bývalého podzámčia. Je 292 m dlhá a 10 m široká, pričom po stranách ju lemujú steny o výške 7,5 m členené slepými arkádami. Dlouhá jízda bola vybudovaná v roku 1672 pri barokovej prestavbe zámockého areálu, pričom jej vybudovaniu predchádzali rozsiahle lámačské a kamenické práce. V návaznosti na kompozíciu Dlouhé jízdy boli symetricky riešené skalné terasy pozdĺž jej stien, na severnej terase vznikla ozdobná záhrada, na južnej terase jazdiareň, voliéra a strelnica. Výstavbou tejto komunikácie, ktorá prekročila obvod mestských hradieb, bol urbanisticky prepojený zámok so zámockým okrskom. Jízdu otvárajú tri brány a niekoľko postranných bránok. Dolná zámocká brána, nachádzajúca sa na Zámockom námestí, je koncipovaná ako reprezentačný vstup do zámockého okrsku. Pri výstavbe bola spojená s mestskou Špitální bránou, nazývanou tiež Křížová, v jeden výrazný stavebný celok. Horná zámocká brána otvára vstup do preddvorja zámku. V hornej časti severnej steny je novodobý vstup do Ružovej záhrady a v hornej časti južnej steny sú dva priechody, k záhradníckemu domku a k Tyršovmu rodnému domu.



KOSTOL POVÝŠENIA SV. KRÍŽE S KAPLNKOU PANNY MÁRIE SNEŽNEJ

Kostol povýšenia sv. Kříže dali postaviť bratia Maxmilián a Arnošt Thunovia ako zámocký kostol v roku 1691 na mieste vykupených a strhnutých meštianskych domov. Kostol na pôdoryse rovnoramenného kríža s priečnou lod'ou a pravouhlým presbytériom je zavŕšený vysokou centrálnou kupolou s lucernou. Barokové priečelie ukončuje atika, za ktorou sú po stranách dve zvonice. S priestorom zámku je kostol spojený krytou chodbou na pilierových arkádach, ktorá je pristavaná k severnej stene Dlouhej jízdy. Z južnej strany prilieha k chrámu kaplnka p. Márie Snežnej z 18. storočia. Ku svojmu stému výročiu bol kostol vyzdobený freskami autora J. Kramolína z Nymburka, ktoré sa tematicky vzťahujú na ukrižovanie Pána Ježiša a k sviatku povýšenia sv. Kříža.

KŘÍŽOVÁ ULICA

Křížová ulica, pôvodne nazývaná „Zadní“ sa stala v 17. storočí spojnicou medzi zámockým okrskom a mestom. V staršej dobe sa tu sústredovali kovári, bednári a truhlári. Po druhej svetovej vojne (1955-1964) bola strhnutá južná fronta domov, čo otvorilo pohľad na arkády a krytú chodbu medzi zámkom a kostolom sv. Kříža.



mesto
DĚČÍN
(TETSCHEN)

lokality
KŘÍŽOVÁ ULICA

obsah

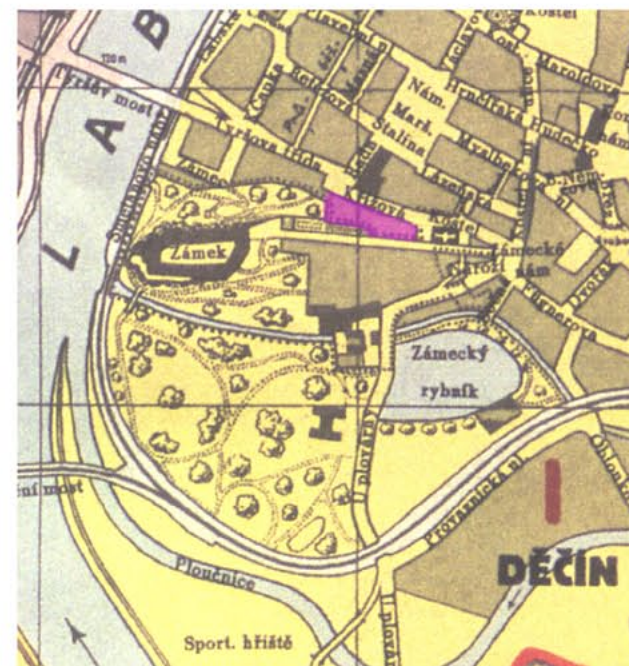
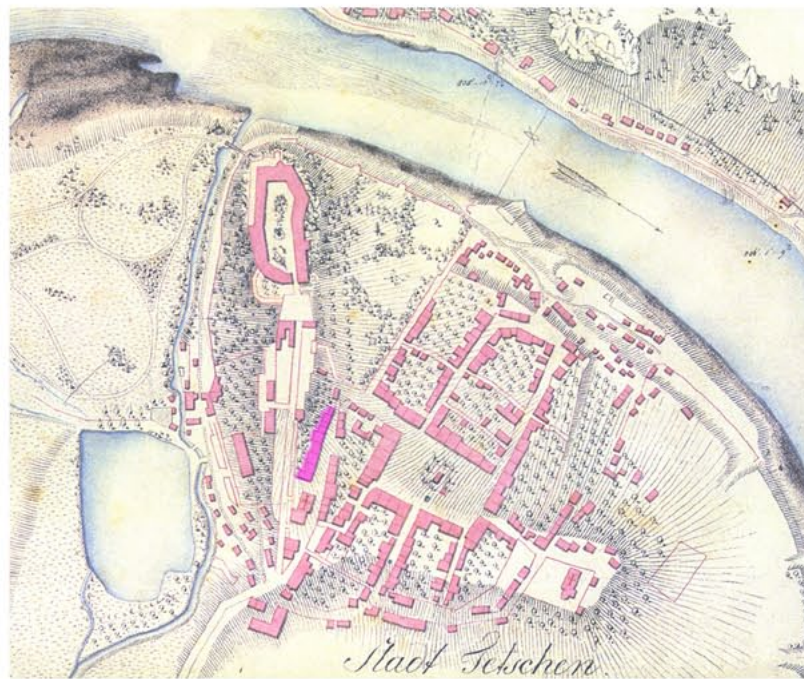
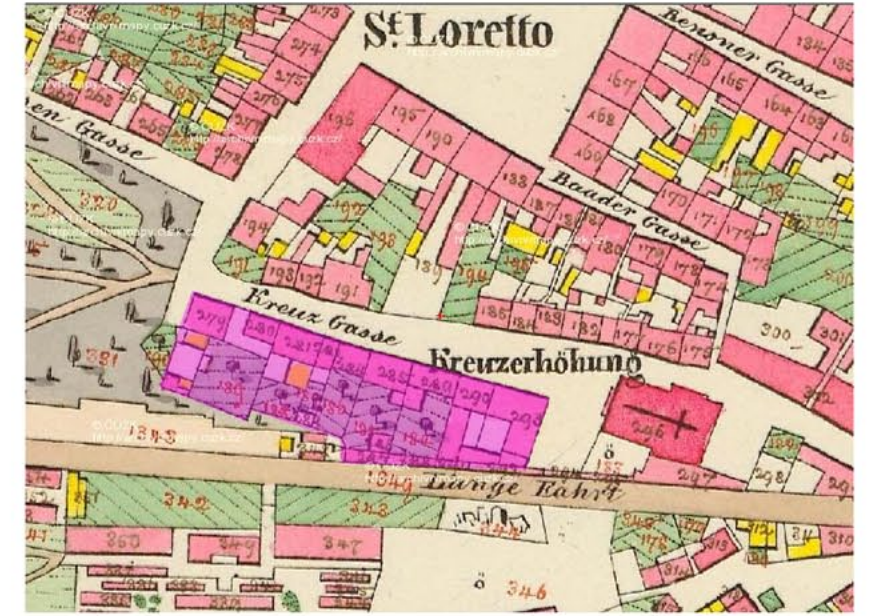
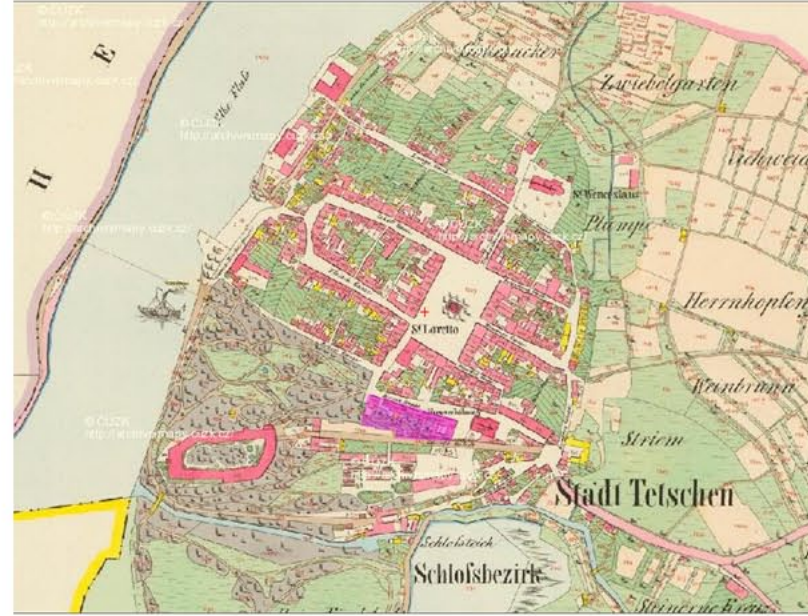
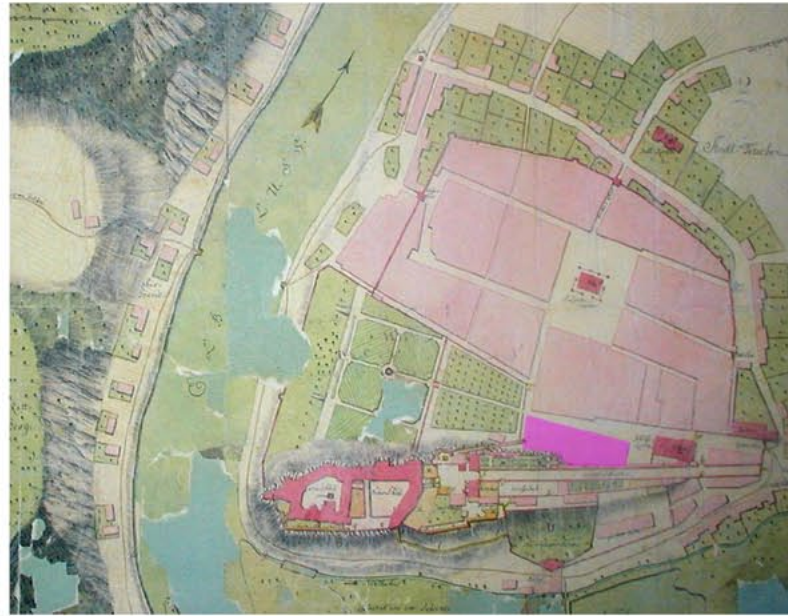
**HISTORICKÉ
PLÁNY**

obsah

**PREMENY
KŘÍŽOVEJ ULICE**

obdobie

1756-2011



1	2	3
4	5	6
7	8	9

- 1 VOJENSKÝ
PLÁN KOLORO-
VANÝ R. 1756
- 2 STABILNÝ
KATASTER 1843
- 3 STABILNÝ
KATASTER 1843
DETAIL
- 4 1. POLOVICA
19. STOR.
- 5 R. 1893
- 6 R. 1903
- 5 R. 1927
- 6 R. 1943
- 7 R. 2011

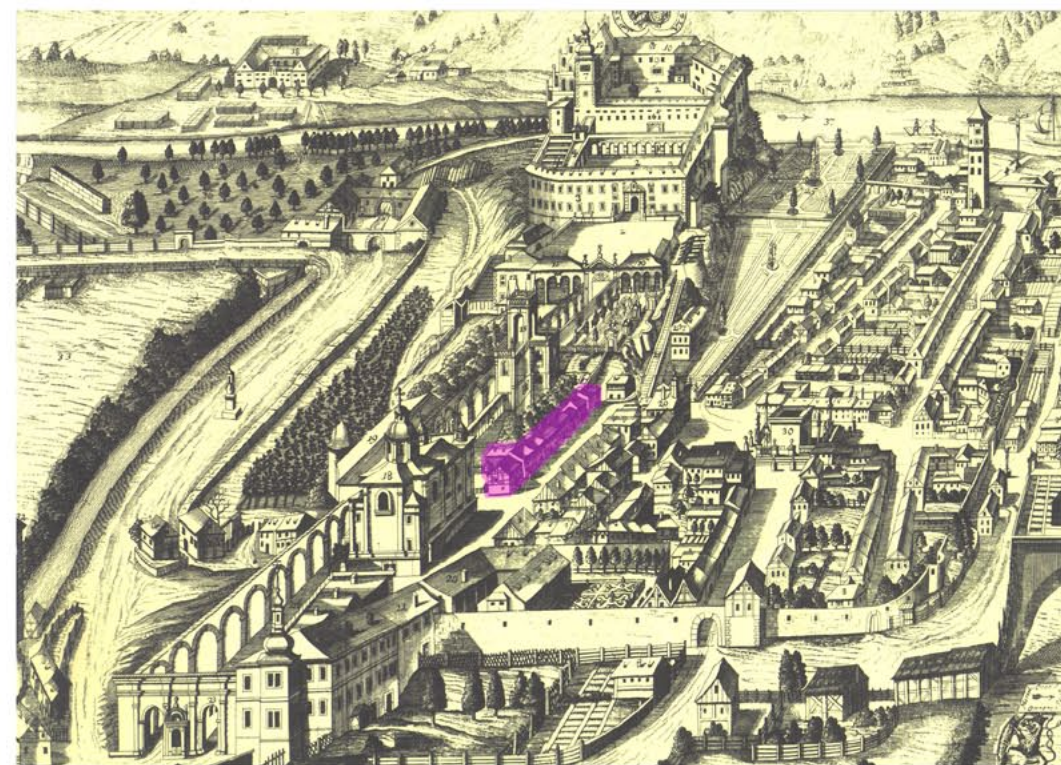
mesto
DĚČÍN

lokalita
KŘÍŽOVÁ ULICA

obsah
**HISTORICKÉ
VEDUTY**

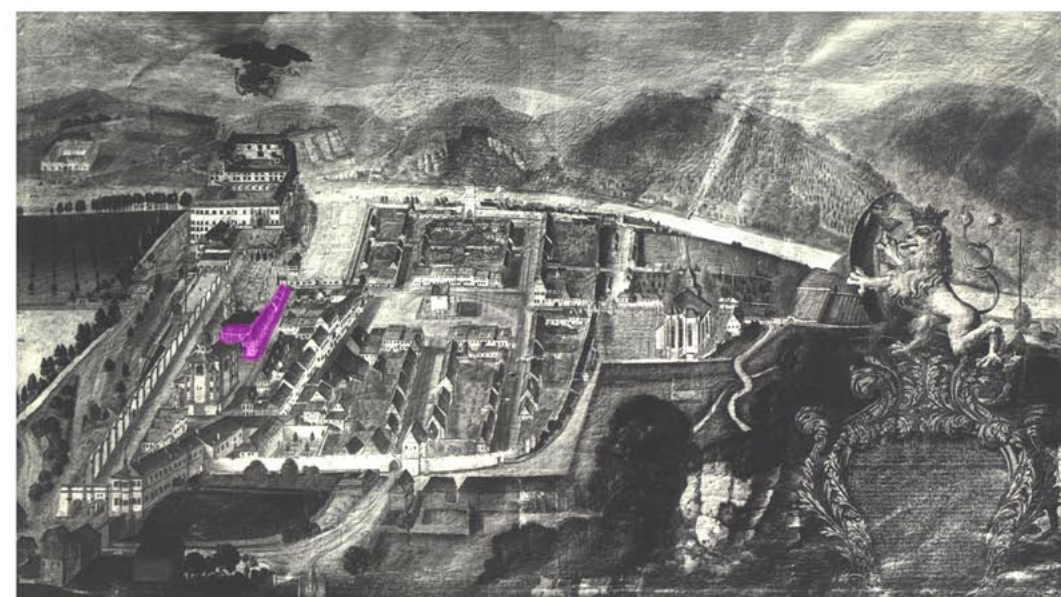
obsah
**PREMENY
KŘÍŽOVEJ ULICE**

obdobie
18.-19. STOR.



1	2
3	4
	5

1 RYTINA 2.
POL. 19. STOR.
2 ZIEGLER
ATLAS 1. POL.
18. STOR.
3 ZIEGLER
ATLAS KOLO-
ROVANÝ 1.
POL. 18. STOR.
4 1. POL. 18.
STOR.
5 MAĽBA
PODĽA
ZIEGLERA 1.
POL. 18. STOR.





ÚSTECKÝ KRAJ

PRAHA

ČESKÁ REPUBLIKA

mesto
DĚČÍN

obsah
ŠIRŠIE VZŤAHY



OKRES DĚČÍN

nadmorská výška
135 m.n.m.

kraj
ÚSTECKÝ



SPRÁVNNY OBLAST DĚČÍN



LEGENDA

- RIEŠENÉ ÚZEMIE - KŘÍŽOVÁ UL.
- TURISTICKÁ TRASA - ČERVENÁ
- TURISTICKÁ TRASA - ŽLTÁ
- TURISTICKÁ TRASA - ZELENÁ
- CYKLISTICKÁ TRASA
- HLAVNÍ NÁDRAŽÍ, DĚČÍN
- NÁDRAŽÍ DĚČÍN VÝCHOD
- KOTVENIE VÝLETNÝCH LODÍ
- NEMOCNICA
- KOSTOL POVÝŠENÍ SV. KŘÍŽE
- DĚČÍNSKY ZÁMOK
- OBLASTNÉ MÚZEUM
- ZOO
- ZIMNÝ ŠTADIÓN
- KÚPALISKO, PLAVECKÝ BAZÉN

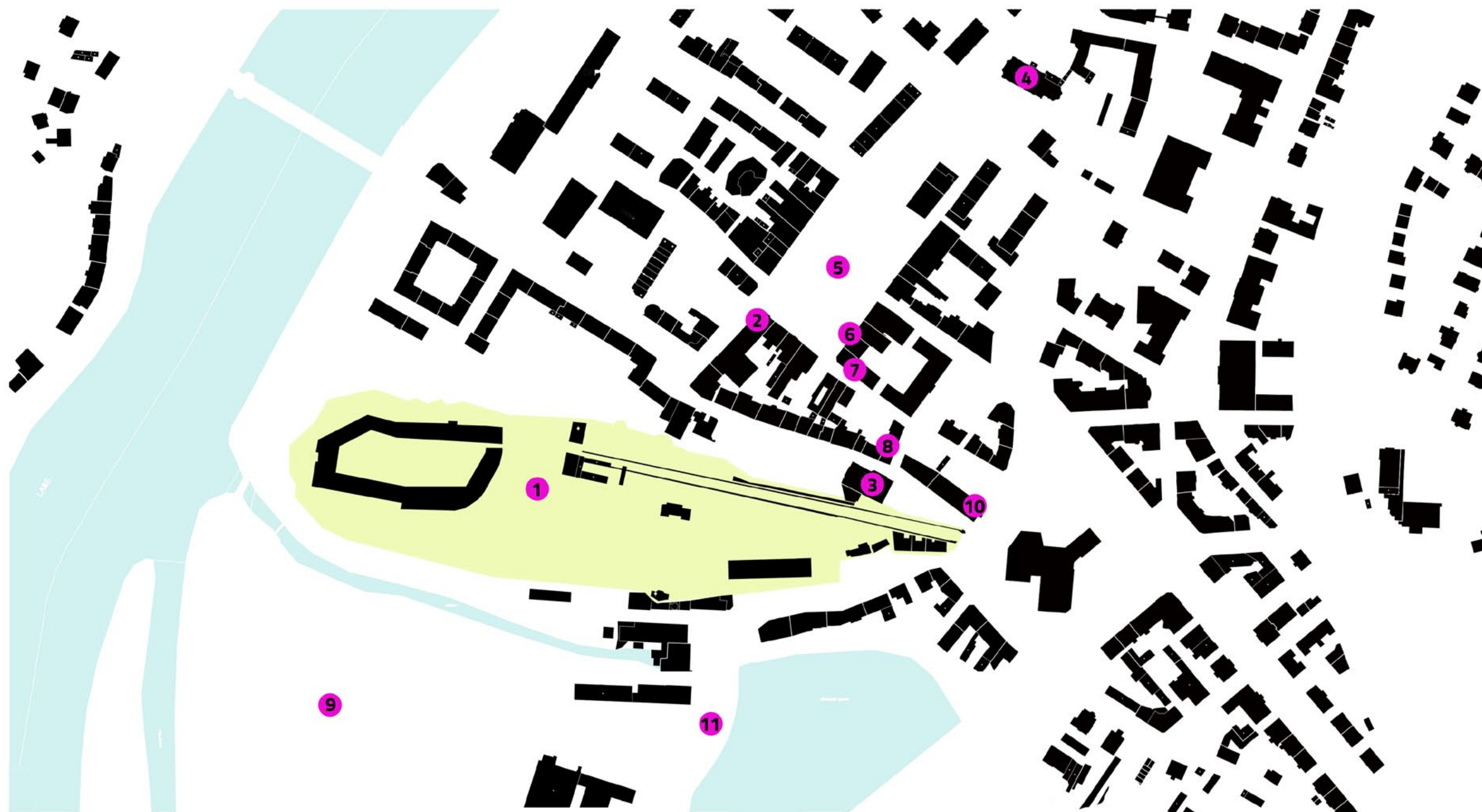


mesto
DĚČÍN

lokalita
CENTRUM

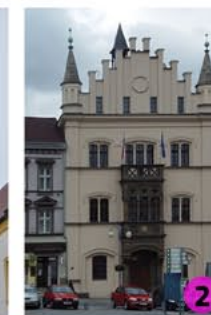
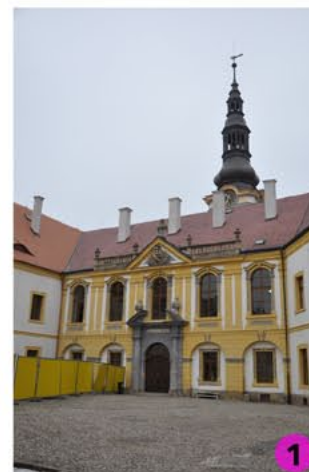
obsah
PAMIATKOVO VÝZ-
NAMNÉ
LOKALITY

mierka
1:3000



LEGENDA

- | | | | |
|---|----------------------------------|----|--|
| 1 | AREÁL DĚČÍNSKEHO ZÁMKU | 7 | PIVNICE Č.P. 1180/1 A Č.P. 80/3 |
| 2 | RADNICA Č.P.1 | 8 | DOM Č.P. 14/21 |
| 3 | KOSTOL POVÝŠENIA SV. KŘÍŽE | 9 | ARCHEOLOGICKÁ LOKALITA ZANIKNUTÉHO MESTA |
| 4 | KOSTOL SV. VÁCLAVA A SV. BLAŽEJE | 10 | BÝVALÝ ŠPITÁL Č.P. 1268/12 |
| 5 | KAŠNA NA MASARYKOVOM NÁMESTÍ | 11 | SOCHA P. MÁRIE IMMACULATY |
| 6 | PORTÁL DOMU Č.P. 4 | | |

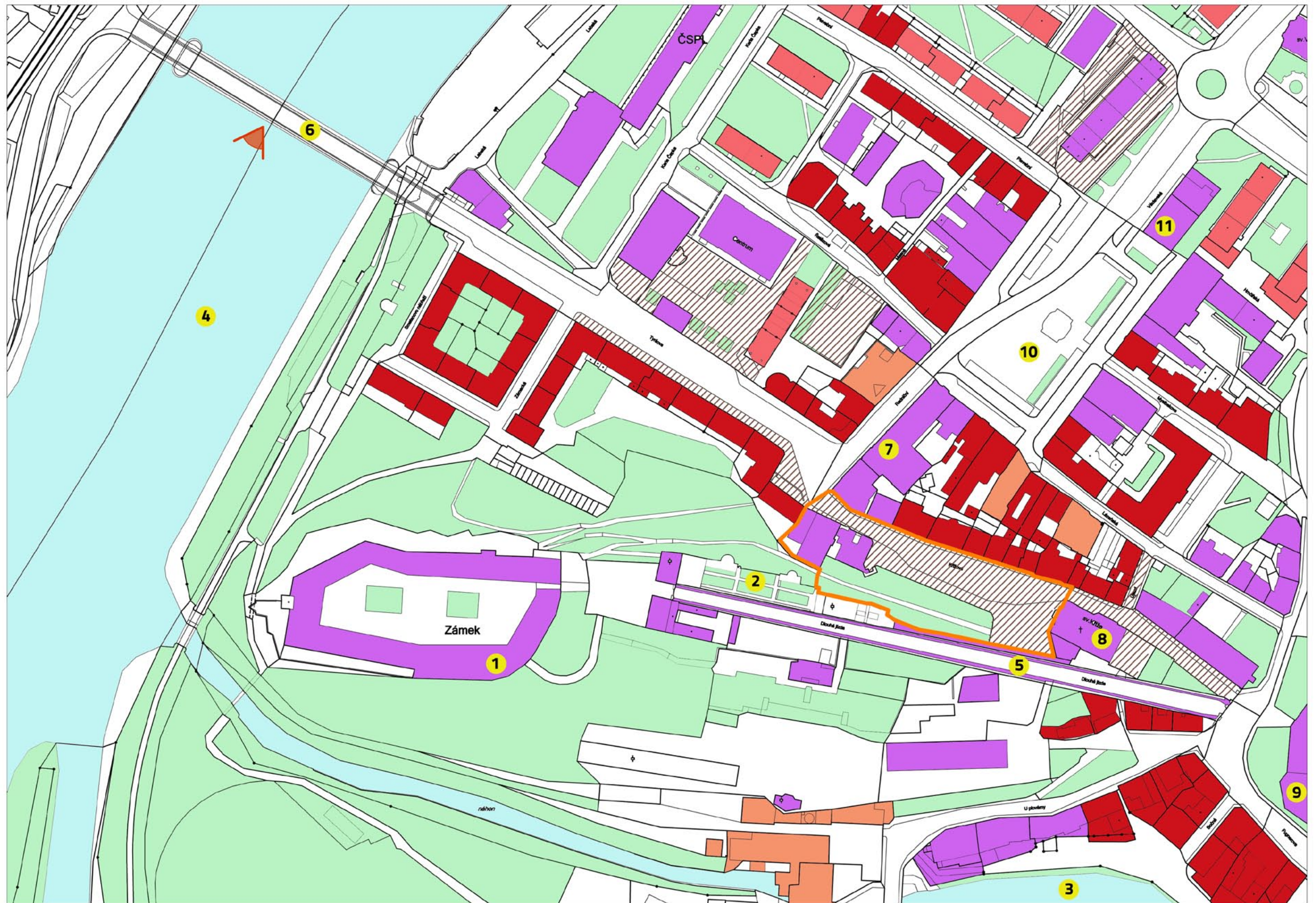


mesto
DĚČÍN

lokality
CENTRUM

obsah
**FUNKČNO-
PREVÁDZKOVÁ
ANALÝZA**

mierka
1:2000



RIEŠENÉ ÚZEMIE - KŘÍŽOVÁ ULICA

PEŠIA ZÓNA

MESTSKÉ DOMY / POLYFUNKCIA

BYTOVÉ DOMY

OBČIANSKA VYBAVENOSŤ

PRIELUKY / PAM. OBNOVY

ZELENĚ

VODNÉ PLOCHY / RIEKY

1 ZÁMOK DĚČÍN

2 RUŽOVÁ ZÁHRADA

3 ZÁMOCKÝ RYBNÍK

4 LABE

5 DLOUHÁ JÍZDA

6 TYRŠOV MOST

7 OKRESNÝ SÚD

8 KOSTOL POVÝŠENÍ SV. KŘÍŽE

9 ČVUT

10 MASARYKOVO NÁMĚSTÍ

11 ŠTÁT. ZASTUPITELSTVO

VÝHLADOVÝ KUŽEL



mesto
DĚČÍN

lokality
CENTRUM

obsah
DOPRAVNÁ
ANALÝZA

mierka
1:3000



LEGENDA

- | | |
|--|--------------------------------|
| BUDOVI | RIEŠENÉ ÚZEMIE - KŘÍŽOVÁ ULICA |
| HLAVNÉ KOMUNIKÁCIE OBSLUHUJÚCE CENTRUM | PEŠIA ZÓNA |
| OSTATNÉ OBSLUŽNÉ KOMUNIKÁCIE | SILNICE I/62 |
| PRÍJAZDOVÉ CESTY, SPEVNEŇ PLOCHY | HLAVNÉ KOMUNIKAČNÉ UZLY |
| KOMUNIKÁCIE PRE PEŠÍCH | PARKOVISKO |
| VODNÉ PLOCHY/ RIEKY | |
| ŽELEZNIČNÁ TRÁŤ | |

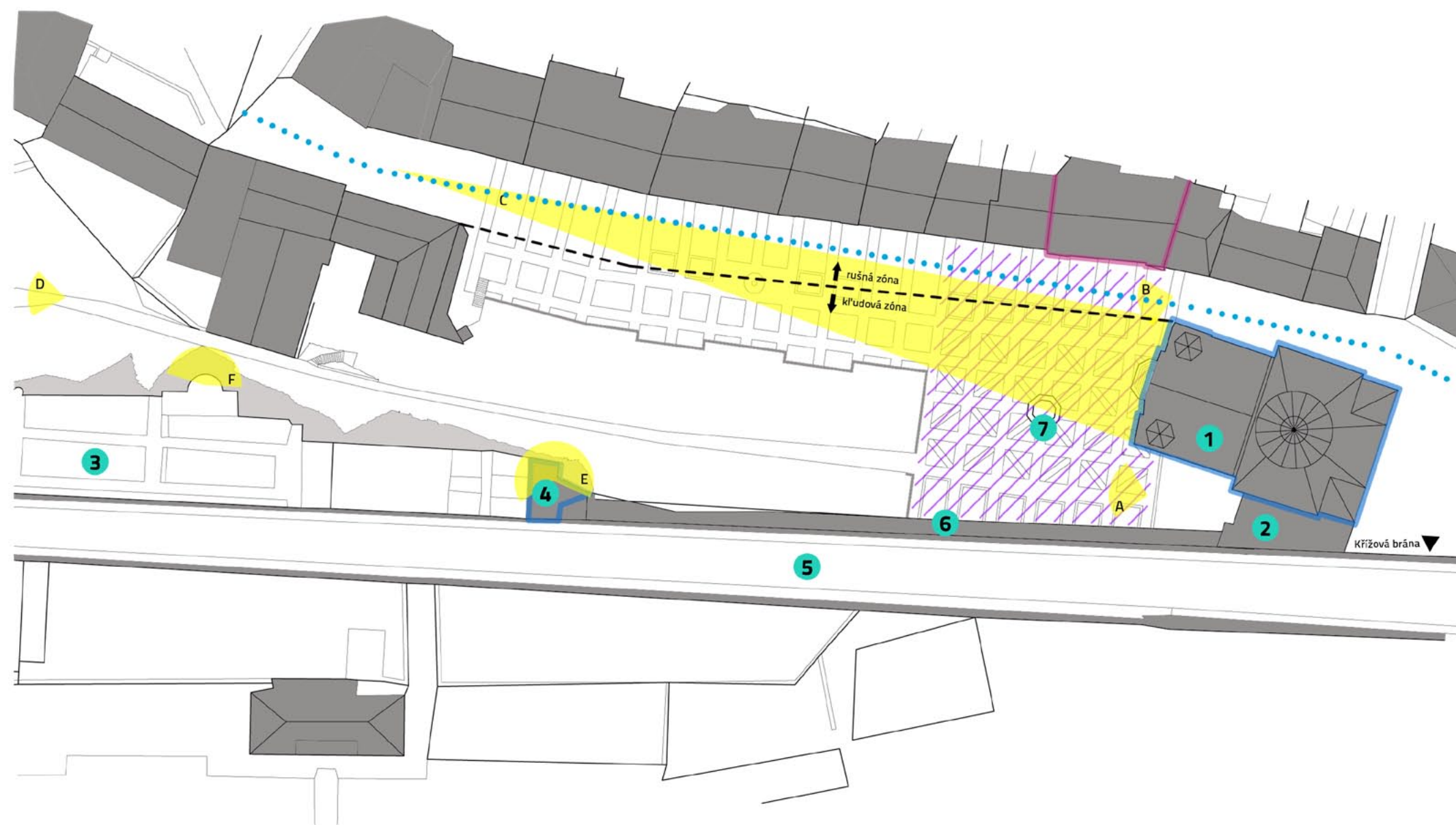
Děčín je vďaka svojej veľkosti a príhraničnej polohe strategicky dopravné napojený. Rozvinutá automobilová, železničná, ale aj riečna doprava v tesnej blízkosti štátnej hranice s Nemeckom zaručovala Děčín, ako poslednému väčšiemu mestu pred hranicou, dôležitosť. Hlavné dopravné ťahy však prechádzajú centrom mesta, čo vytvára líniiovú bariéru a znižuje pohodlné podmienky užívania. V meste sú nedostatočné kapacity statickej dopravy. Riešená Křížová ulica je pešou zónou, ale v praxi miestami rovnako slúži pre parkovanie automobilov.

mesto
DĚČÍN

lokality
KŘÍŽOVÁ ULICA






obsah
KOMPOZIČNÁ
ANALÝZA

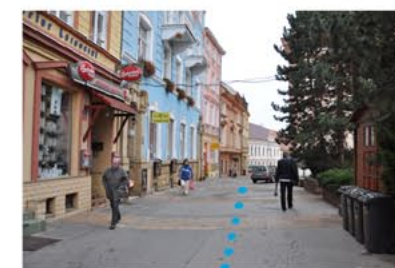
mierka
1:750



LEGENDA

- 1 CHRÁM POVÝŠENIA SV. KŘÍŽE
- 2 KAPLNKA P. MÁRIE SNEŽNEJ
- 3 RUŽOVÁ ZÁHRADA
- 4 GLORIET
- 5 DLOUHÁ JÍZDA
- 6 KRYTÁ CHODBA
- 7 KAŠNA

-  PREDPRIESTOR CHRÁMU
-  ARCHITEKTONICKÁ DOMINANTA
-  VÝŠKOVÁ DOMINANTA
-  OS KŘÍŽOVEJ ULICE
-  VÝZNAMNÝ POHĽAD
A - GLORIET, B - GLORIET, C - KOSTOL
POVÝŠENIA SV. KŘÍŽE, D - PASTIERSKA
STENA, E - PANORÁMA MESTA, KŘÍŽOVÁ
ULICA F - PANORÁMA MESTA, KŘÍŽOVÁ
ULICA



mesto
DĚČÍN

lokality
KŘÍŽOVÁ ULICA

obsah
**ANALÝZA
ZELENE**

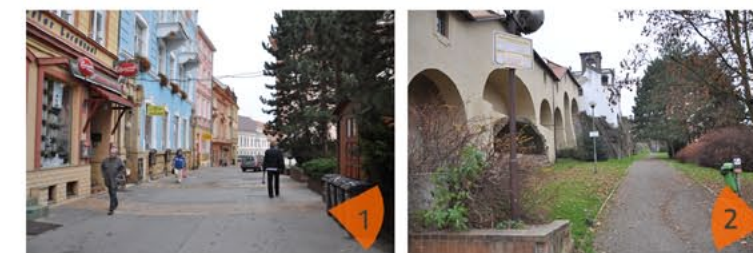
mierka
1:3000, 1:1000



LEGENDA

- VEREJNÁ ZELEŇ
- ZELEŇ VNÚTROBLOKOV - SÚKROMNÁ
- ZELEŇ NA ZÁMOCKOM KOPCI

Zeleň v centre mesta je skôr sporadicky roztrúsená, pričom najväčšiu kumuláciu zelene v tejto oblasti zaznamenáva okolie zámku, ktoré je priamo napojené na nábřežie Labe. Zeleň v Křížovej ulici je zväčša náletová a neupravená. Vysoké stromy v štvorcových plochách v priestore ulice zťažujú orientáciu a zaciľujú vo výhl'ade. Zeleň v priestore asanovaných objektov a jej neupravenosť nepôsobí ako prístupová cesta k zámku, skôr nedôveryhodne a zanedbane.



LEGENDA

- STRECHY OBJEKTOV
- ZÁMOCKÁ SKALA
- NÍZKA ZELEŇ - VEREJNÁ
- ZELEŇ V RUŽOVEJ ZÁHRADĚ - VYHRADENÁ
- NÁLETOVÁ NEUDRŽIAVANÁ ZELEŇ
- IHLIČNAN
- LISTNATÝ STROM