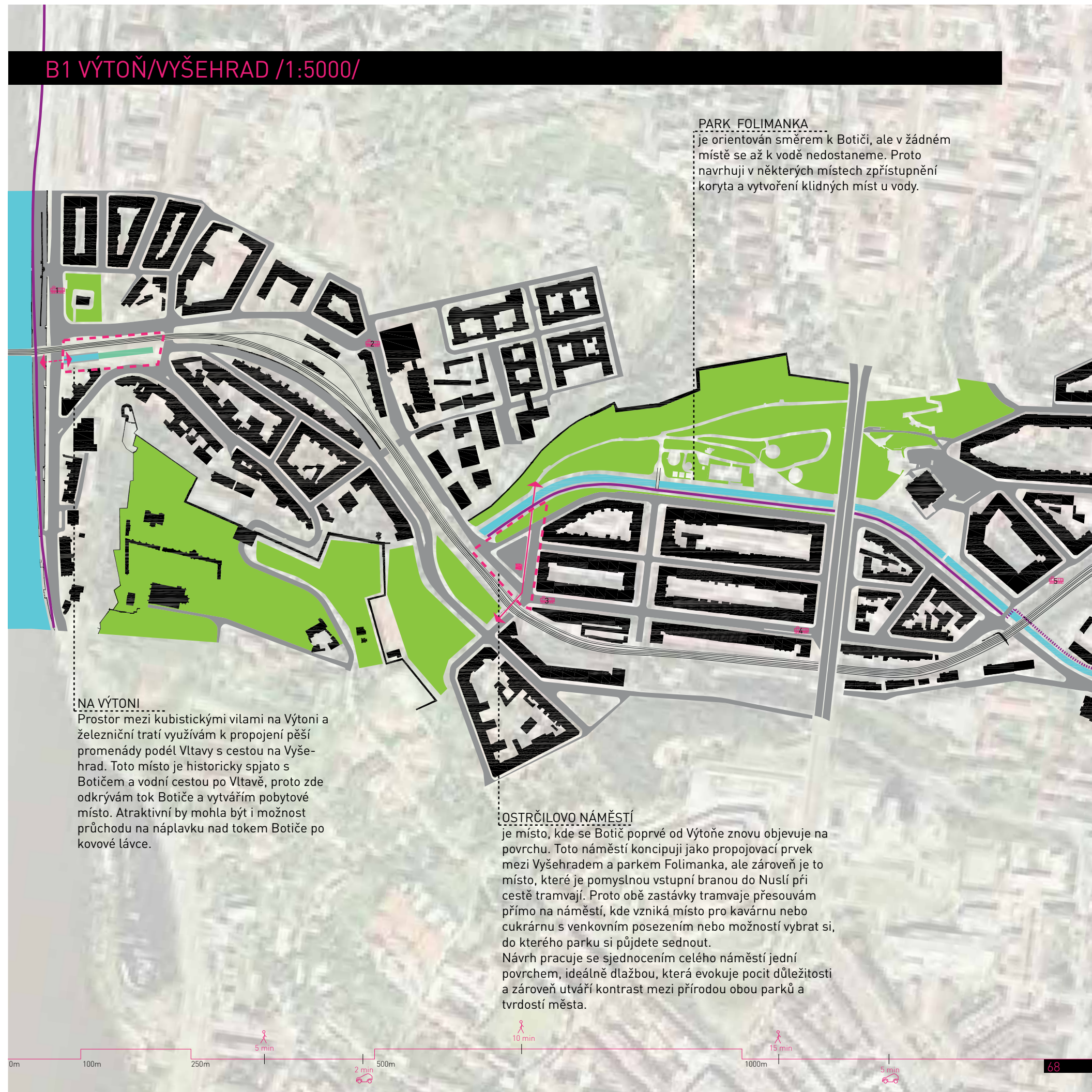


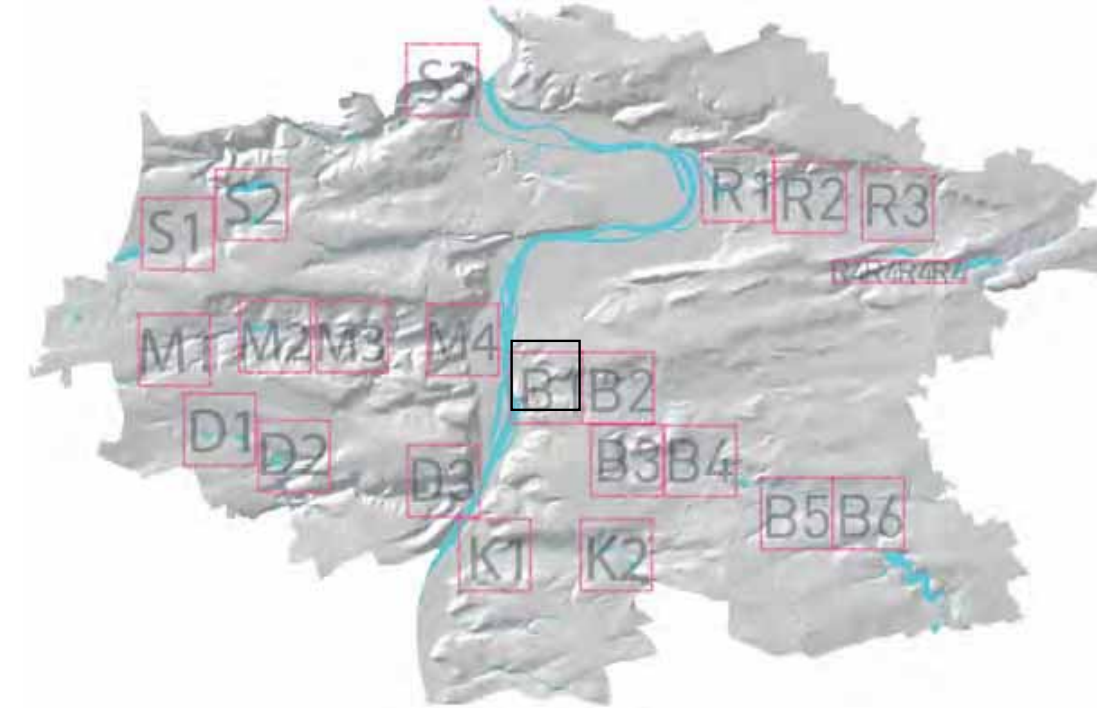
067 ▼ ČTVERCE

V další části projektu představím na konkrétních případech možnosti reálného prověření konceptu. Záměrně jsem vybrala oblasti velmi různorodé, aby vynikly různé varianty řešení. Každý návrh je řešen v měřítku čtverce, půdorysném zobrazení ve vhodném měřítku a vizualizací zachycující atmosféru prostoru.

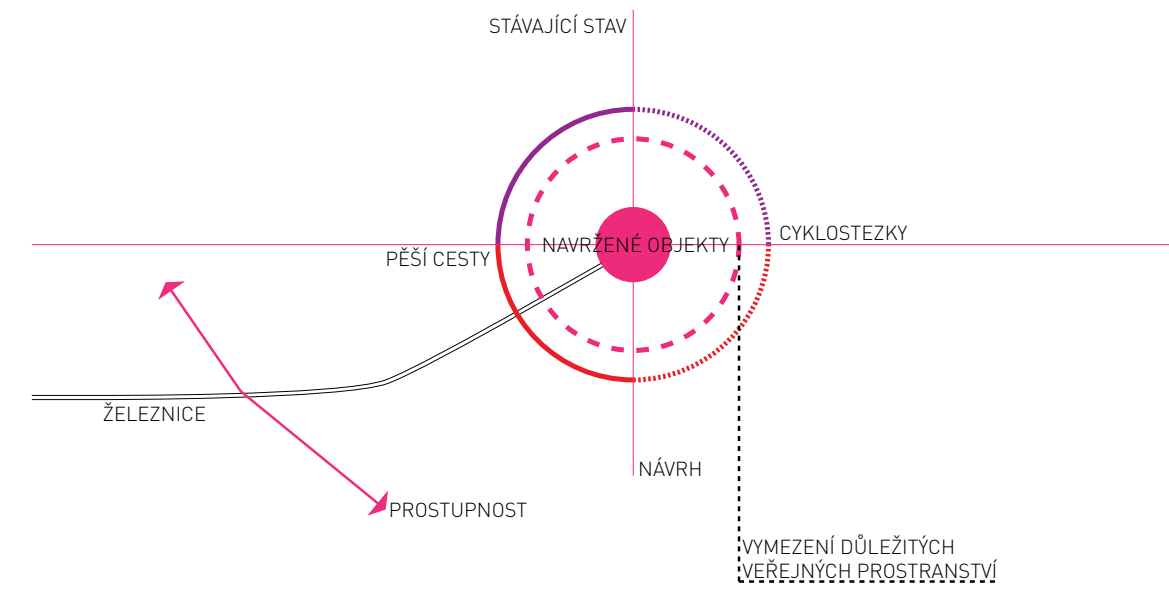
B1 VÝTOŇ/VYŠEHRAD /1:5000/



Řešené území mapuje cestu Botiče od parku Folimanka až po jeho soutok s Vltavou. Velkým potenciálem řešeného území je blízkost Vyšehradu, fungující promenáda na náplavce Vltavy a také blízkost novoměstských hradeb a nově zpřístupněného bastionu. Ve svém návrhu se snažím promenádu podél Vltavy rozšířit o možnost plynule pokračovat směrem k Vyšehradu, ale také s Vyšehradem propojit novoměstské hrady. Z toho důvodu se v návrhu objevuje odtrubnění Botiče v místě u železničního mostu před kubistickými vilami na Výtoni. Toto místo bylo historicky vodou, ať už Vltavou, tak i Botičem, zásadně ovlivňováno. Na Ostrčilovo náměstí se Botič dostává po své poměrně dlouhé pouti Nuslemi. Toto místo by se mělo stát propojovacím prvkem mezi Vyšehradem a novoměstskými hradbami a živým místem pro občany Nuslí. V návrhu se objevuje snaha o větší zapojení parku Folimanka směrem k potoku a také protažení stávající cyklostezky v místě před divadlem na Fidlovačce, kde cyklostezka končí.



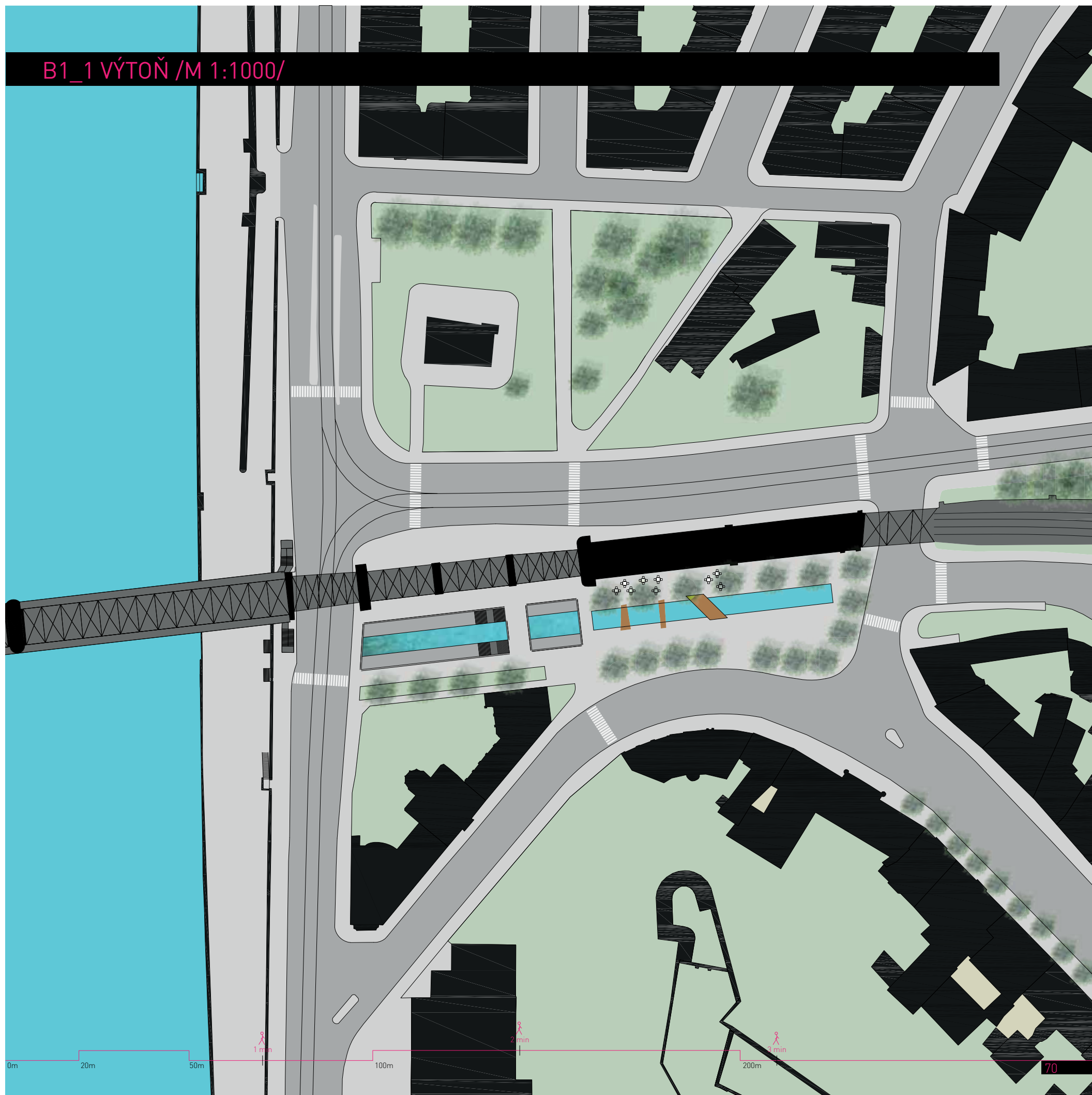
LEGENDA



3, 7, 17, 21, 52
 7
 7, 18, 24, 53, 55
 7, 18, 24, 53, 55
 7, 18, 24, 53, 55

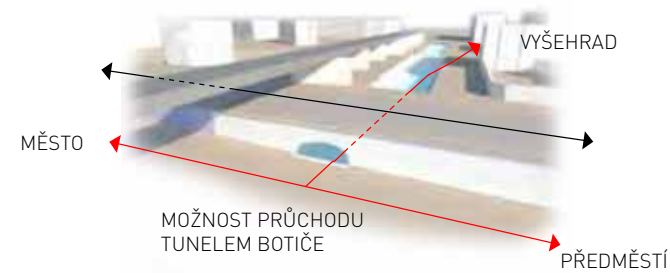
VÝTOŇ
 ALBERTOV
 OSTRČILOVO NÁMĚSTÍ
 SVATOPLUKOVA
 DIVADLO NA FIDLOVAČCE





Zrušením zdvojené komunikace a přemístěním automobilové dopravy pouze na jednu stranu železničního mostu získávám prostor pro odtrubnění Botiče. V návrhu se objevuje možnost projít tunelem Botiče z náplavky pod ulicí Rašínova nábřeží a dostat se tak na nově vzniklý veřejný prostor a dále k Vyšehradu. Součástí návrhu je i otevření garáží železničního mostu a jejich využití pro malé obchůdky, kavárny nebo cukrárny.

SCHEMA PROSTORU



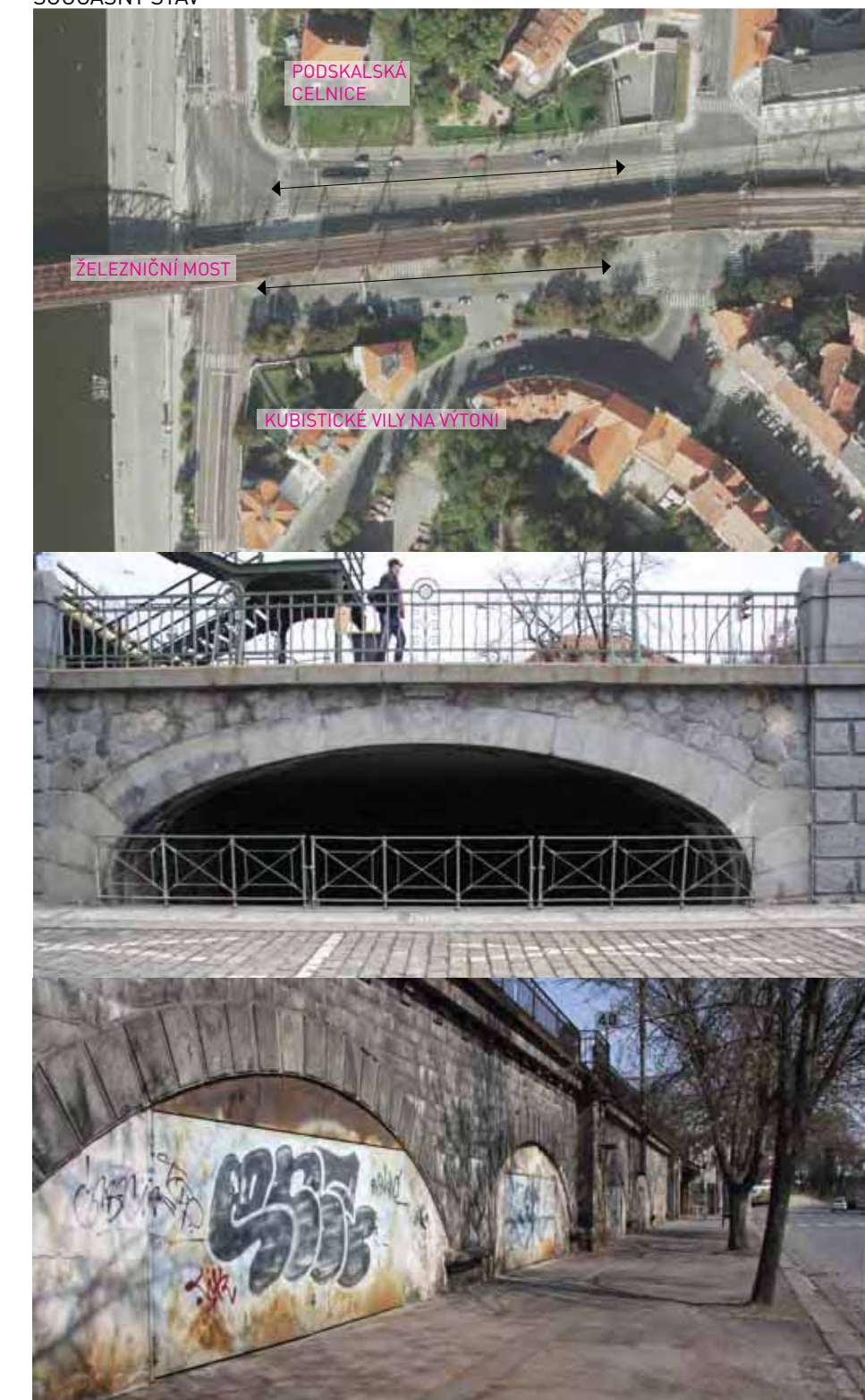
MOTTO:

NOVÝ MĚSTSKÝ PROSTOR=PROSTOR PRO VEŘEJNÝ ŽIVOT

Vzhledem k novým způsobům komunikace, jako jsou mobilní telefony, internet apod., se stále větší část každodenního lidského života odehrává v soukromé sféře. Proto by se nový městský prostor měl stát jakousi protiváhou k toliké nepřímé komunikaci a všudypřítomnému soukromému prostoru a umožňovat bezprostřední setkávání lidí. Zvyšuje se počet chodců a cyklistů, redukuje se automobilová doprava, hluk a znečištění. Město získává nový význam a smysl.
/ Gehl, J., Gemzøe, L.: Nové městské prostory /



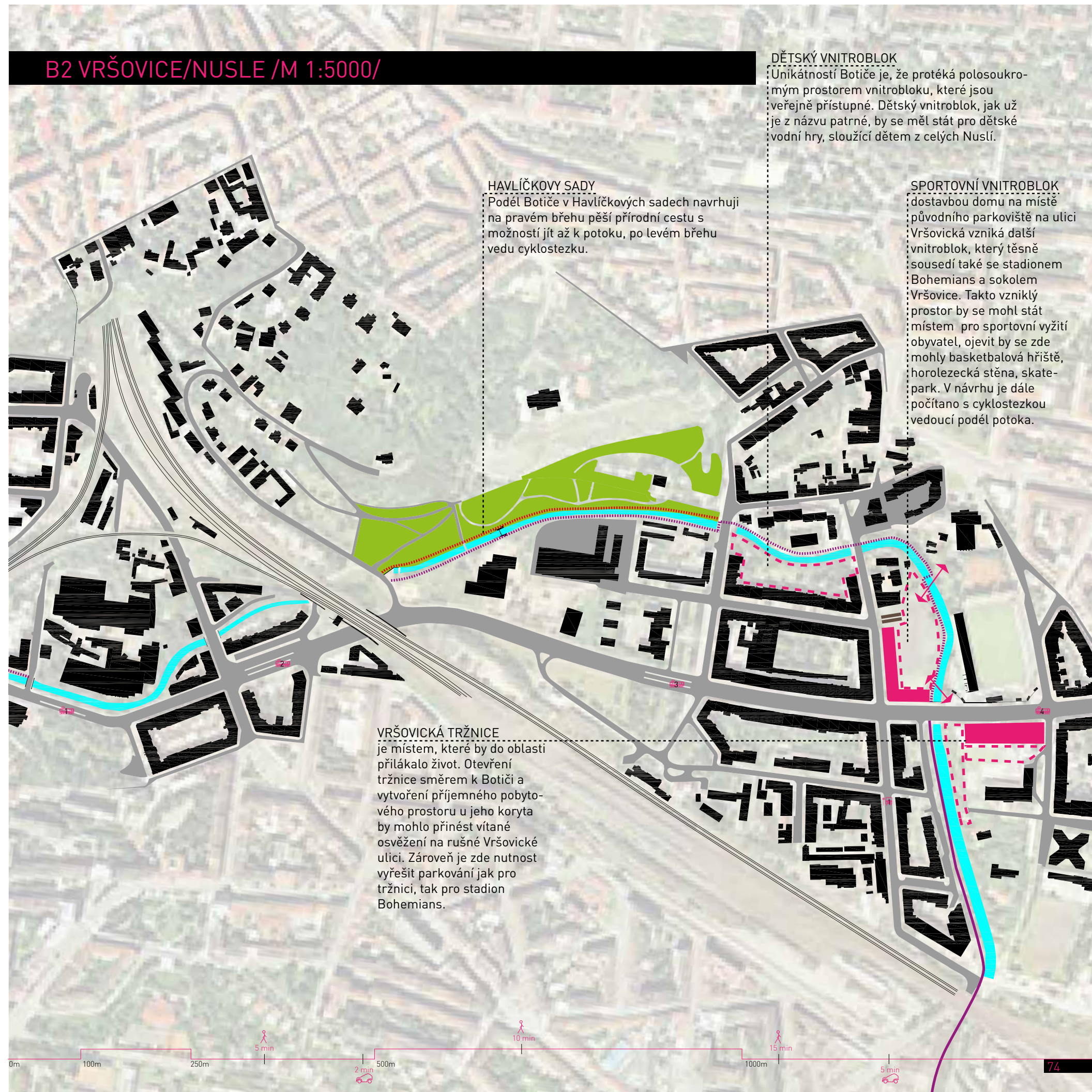
SOUČASNÝ STAV



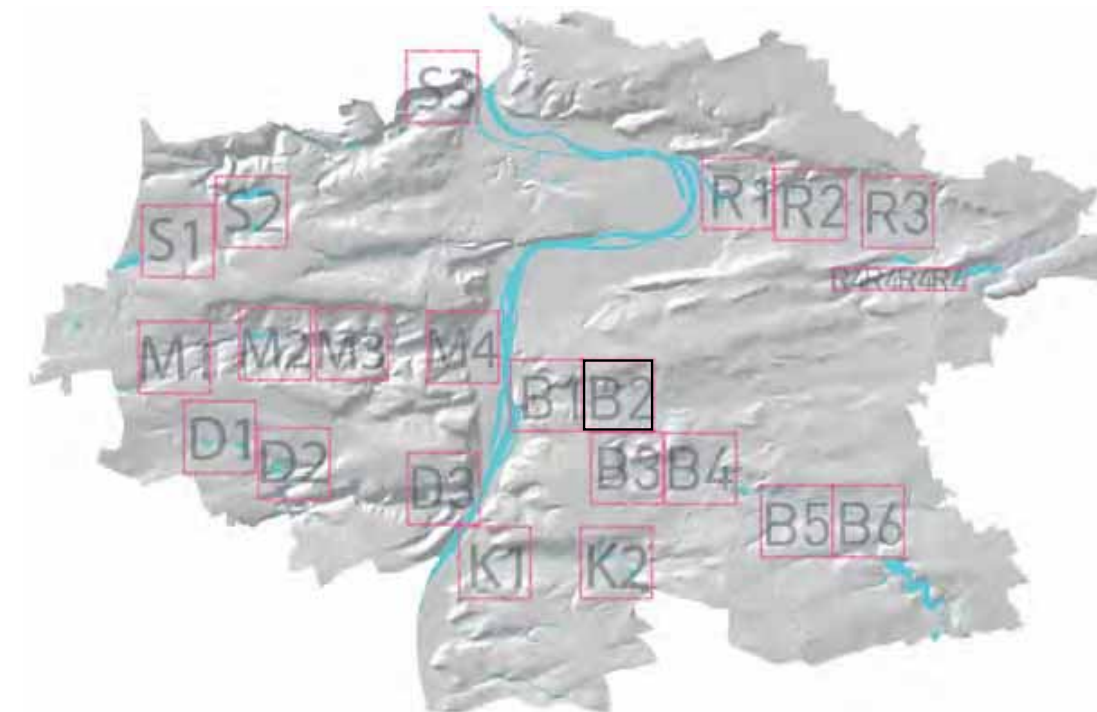


**POTENCIÁL
VZNIKU
PROSTORU
PRO
VEŘEJNÝ
ŽIVOT**

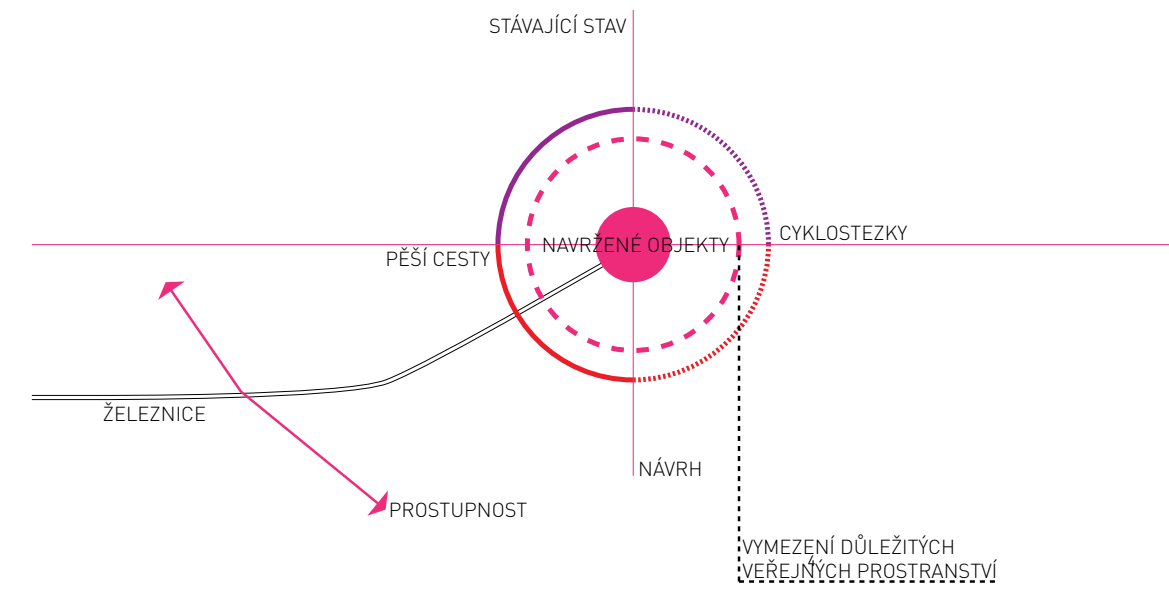
B2 VRŠOVICE/NUSLE /M 1:5000/



Zpracované území na pomezí Vršovic a Nuslí je výrazně ovlivněno několika fenomény. Hlavním z nich je fenomén vršovického Ďolíčku, tedy stadionu Bohemians, který se nachází přímo na břehu Botiče. Přítomnost nejen fotbalu, ale i Sokola Vršovice a jiných sportovních staveb výrazně ovlivňuje můj pohled na území. Další zvláštností v tomto místě je přítomnost „vnitrobloků“ otočených směrem k Botiči. Nejedná se o vnitrobloky v pravém smyslu slova, ale o jakési domovní dvory, které přímo využívají blízkosti potoka. V návrhu se snažím oba tyto fenomény propojit, navrhuji dostavbu bytového domu, který dává vzniknout takovémuto „vnitrobloku“. Součástí návrhu je také zpřístupnění cesty podél pravého břehu potoka od stadionu směrem k Havlíčkovým sadům a znovuoobnovení tržnice ve Vršovických, která by byla otevřena směrem k Botiči.



LEGENDA



	7, 18, 24, 53, 55		DIVADLO NA FIDLOVAČCE
	6, 7, 18, 24, 53, 55		OTAKAROVA
	6, 7, 24, 55		NÁDRAŽÍ VRŠOVICE
	6, 7, 24, 55		OBLOUKOVÁ
	106, 124, 139		UKRAJINSKÁ



B2_2 VRŠOVICKÁ-U BOHEMKY /M 1:2000/



Podrobnější návrh poukazuje na několik dalších aspektů. Bytový dům je navržen na místě bývalého parkoviště pro stadion, proto musí obsáhnout minimálně 300 podzemních parkovacích míst. Vjezd do garáže umístí z ulice Petrohradská, vedle vjezdu do garáží sousedního domu. Návrh obnovení tržnice počítá s prohlubováním poptávky po kvalitních místních potravinách. Dnes oblíbené farmářské trhy nemají v Praze prostory, které by jim byly přímo určeny. Takový prostor by mohla nabídnout právě Vršovická tržnice.

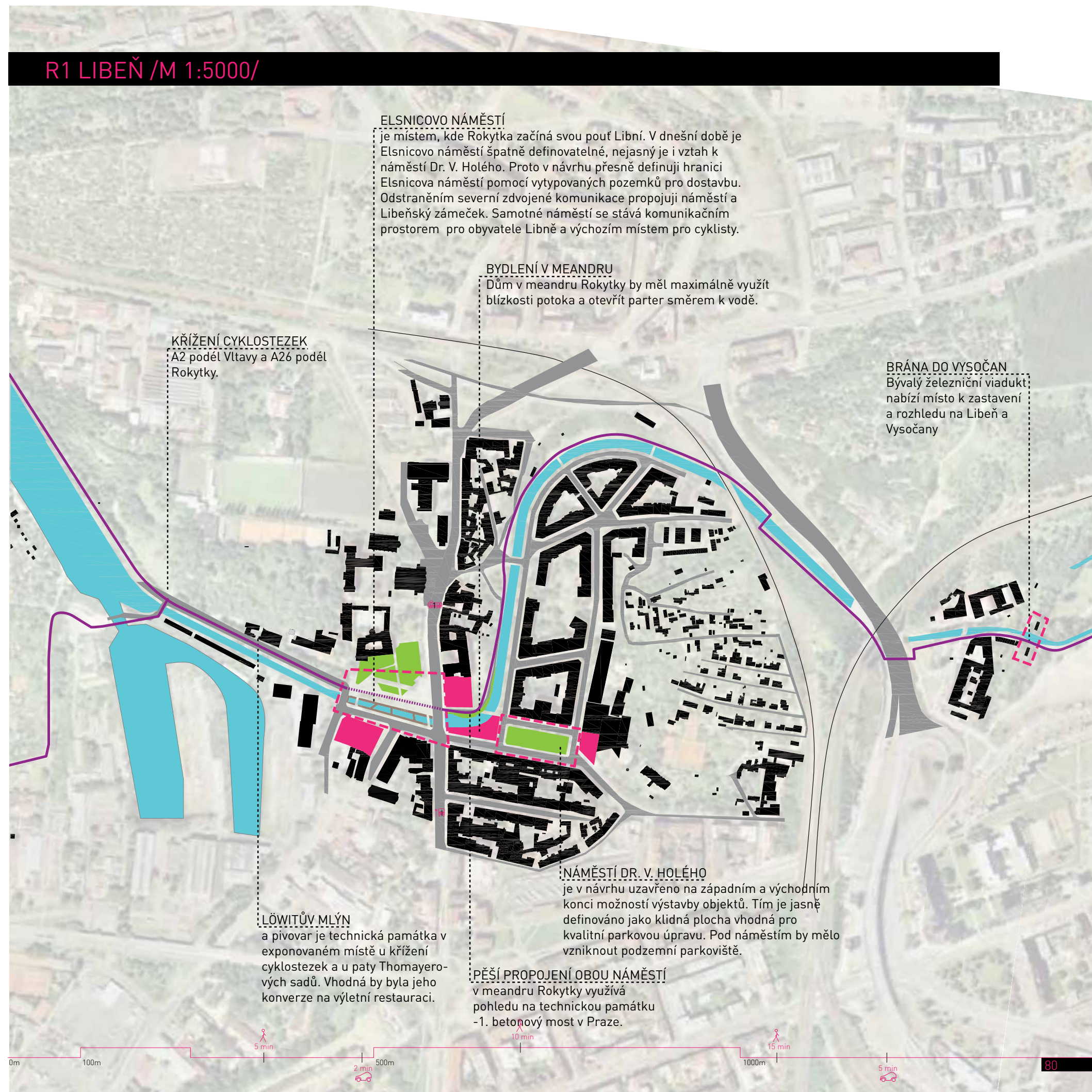
SOUČASNÝ STAV



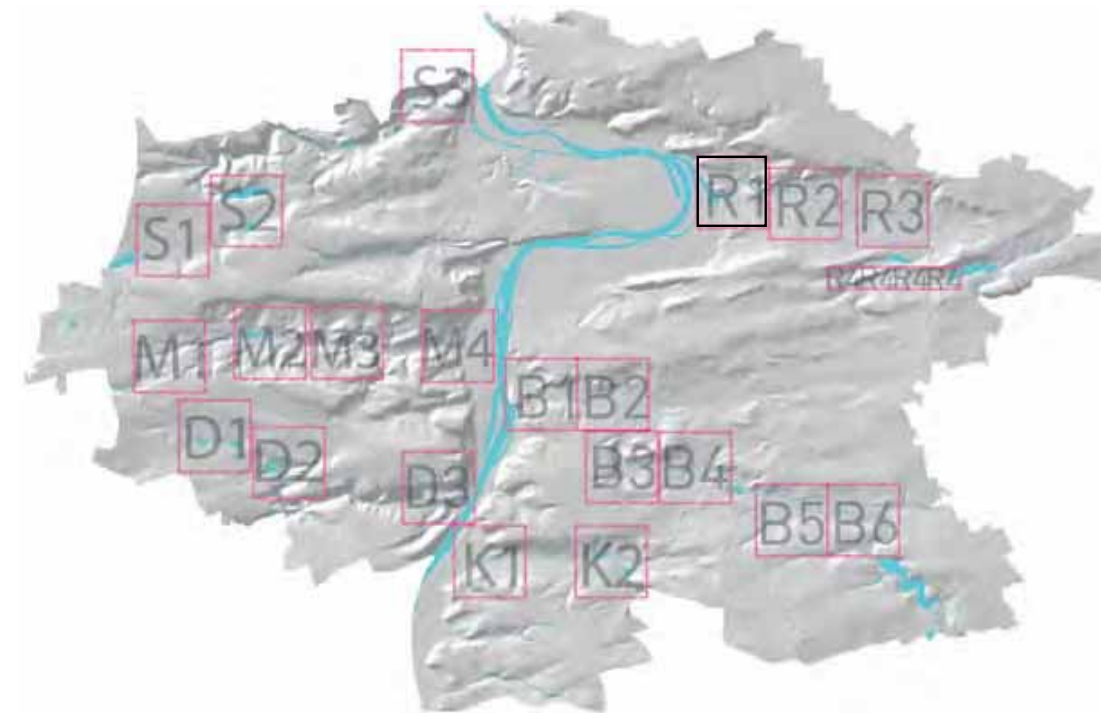


POTENCIÁL
VZNIKU
„VNITROBLOKU“

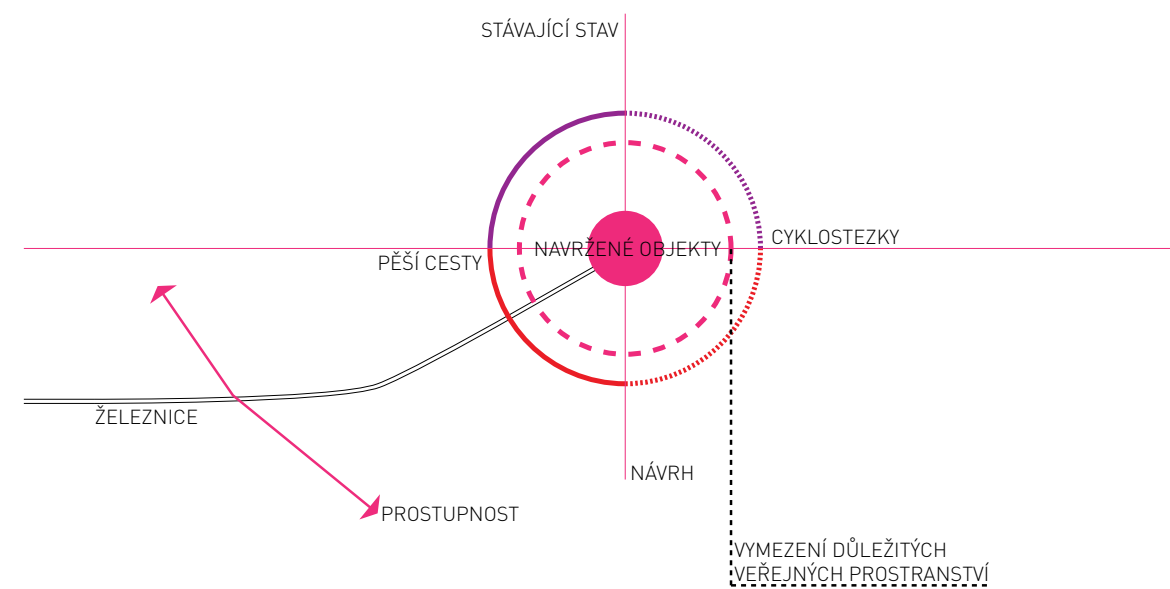




Hlavním problémem Rokytky v Libni je nedostatečně definovaný veřejný prostor kolem Elsnicova náměstí. Ačkoliv toto místo má velký potenciál a mohlo by se stát jedním z center celé Libně, jeho současný stav tomu nenasvědčuje. Proto prostory jasně definují dostavbou objektů, ruší se severní zdvojenou komunikaci a rozšiřují jižní, což mi umožňuje prodloužení cyklostezky a propojení náměstí s parkem Libeňského zámku.



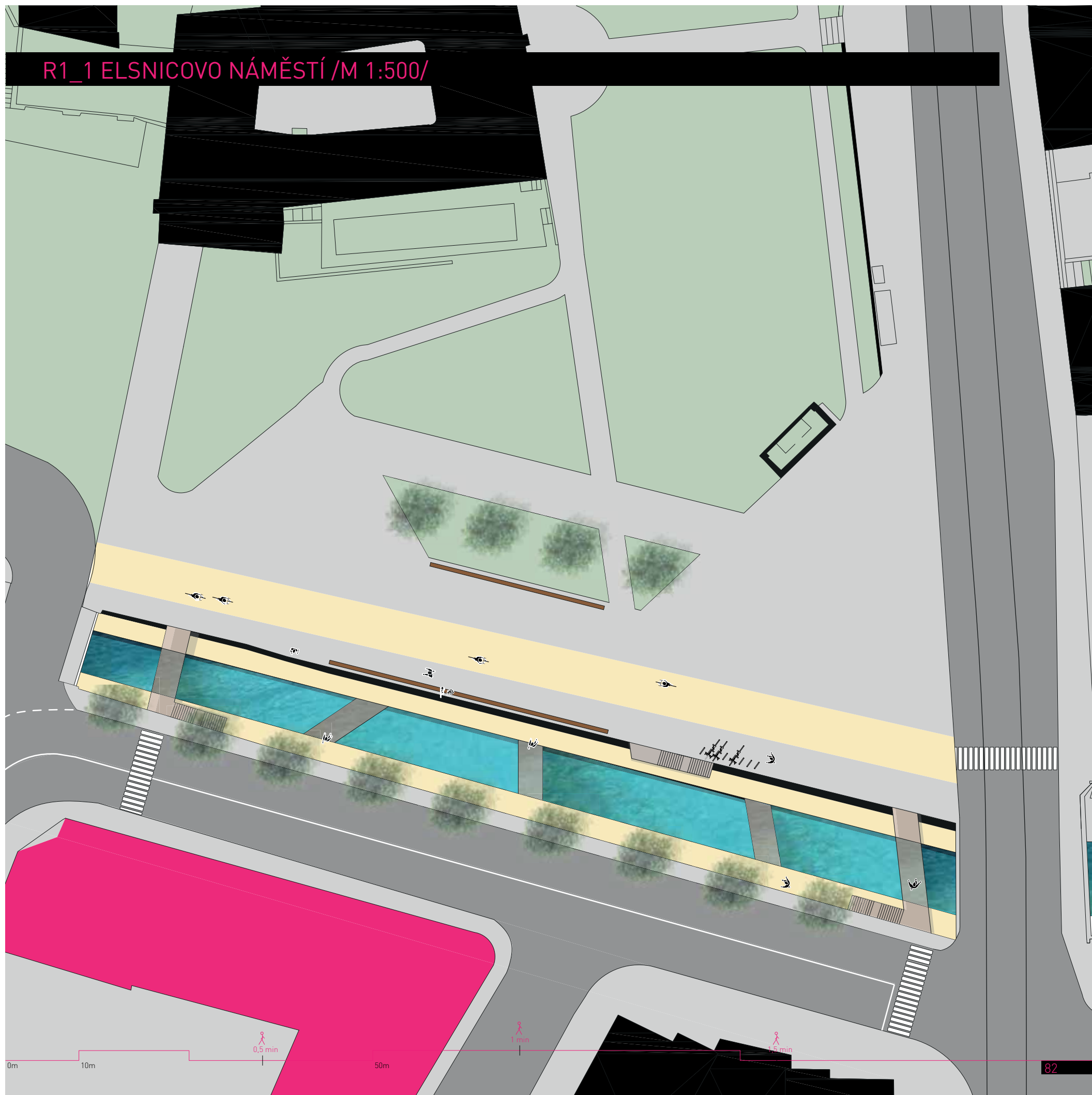
LEGENDA



10, 24, 25, 55
513, 603

STEJSKALOVA
DIVADLO POD PALMOVKOU

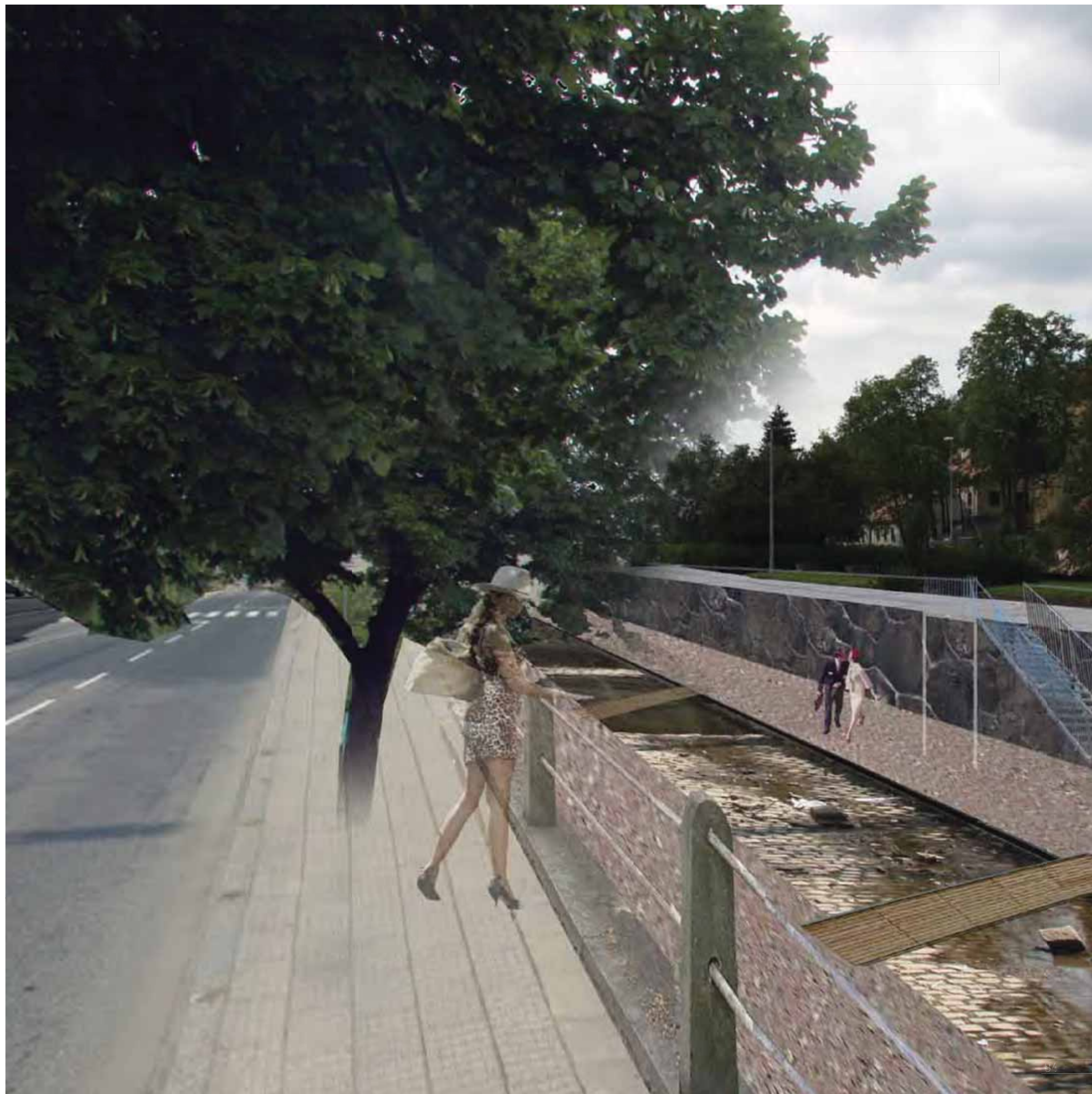
R1_1 ELSNICOVO NÁMĚSTÍ /M 1:500/



Návrh Elsnicova náměstí počítá s odtrubnění Rokytky a tím vytvoření dominantního prvku odtrubněného koryta. Náměstí se otevírá směrem k Libeňskému záměčku a umožňuje prodloužení cyklostezky. Zrušená severní cesta je nahrazena rozšířením jižní a jejím napojením na Zenklovu.

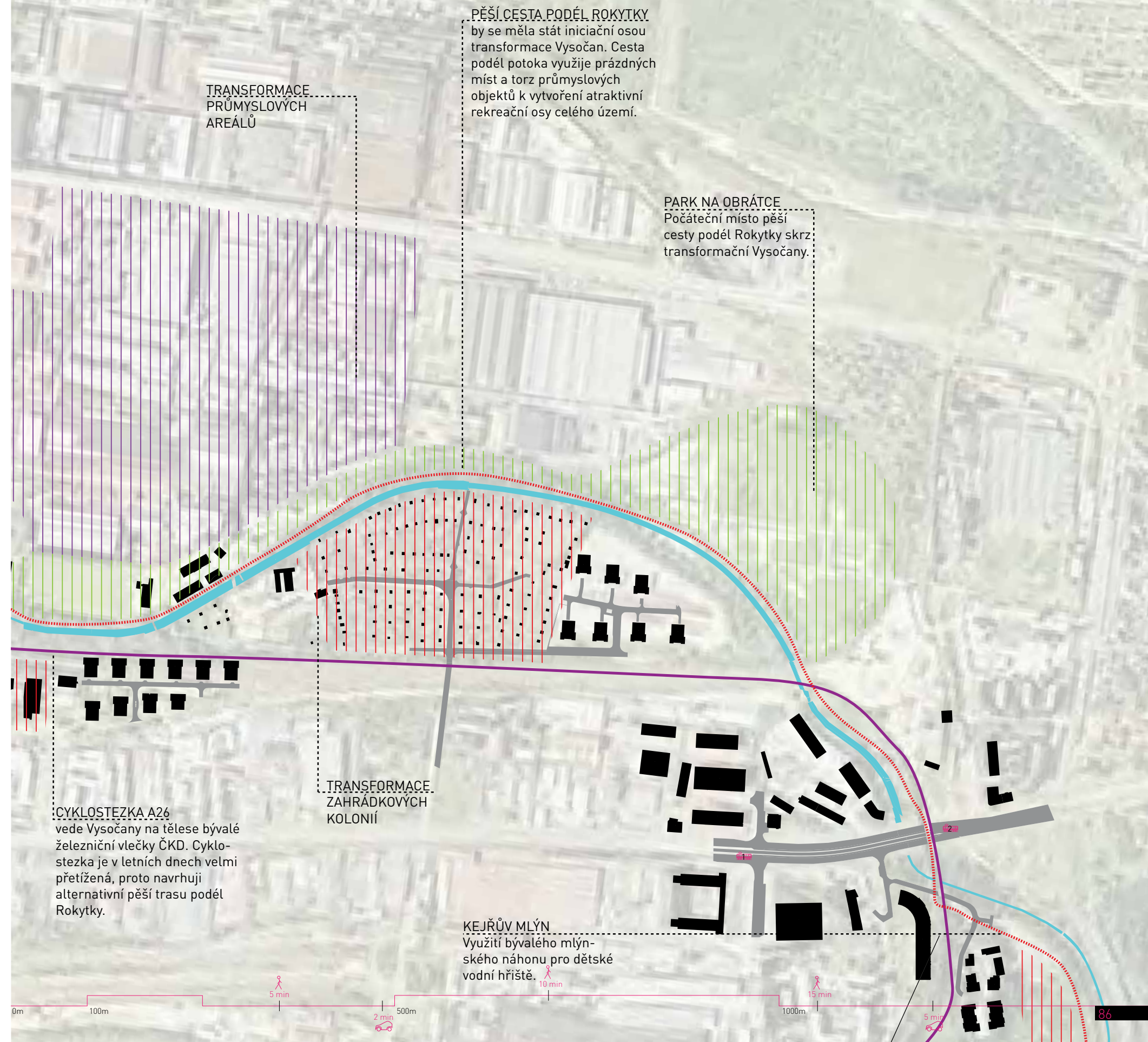
SOUČASNÝ STAV



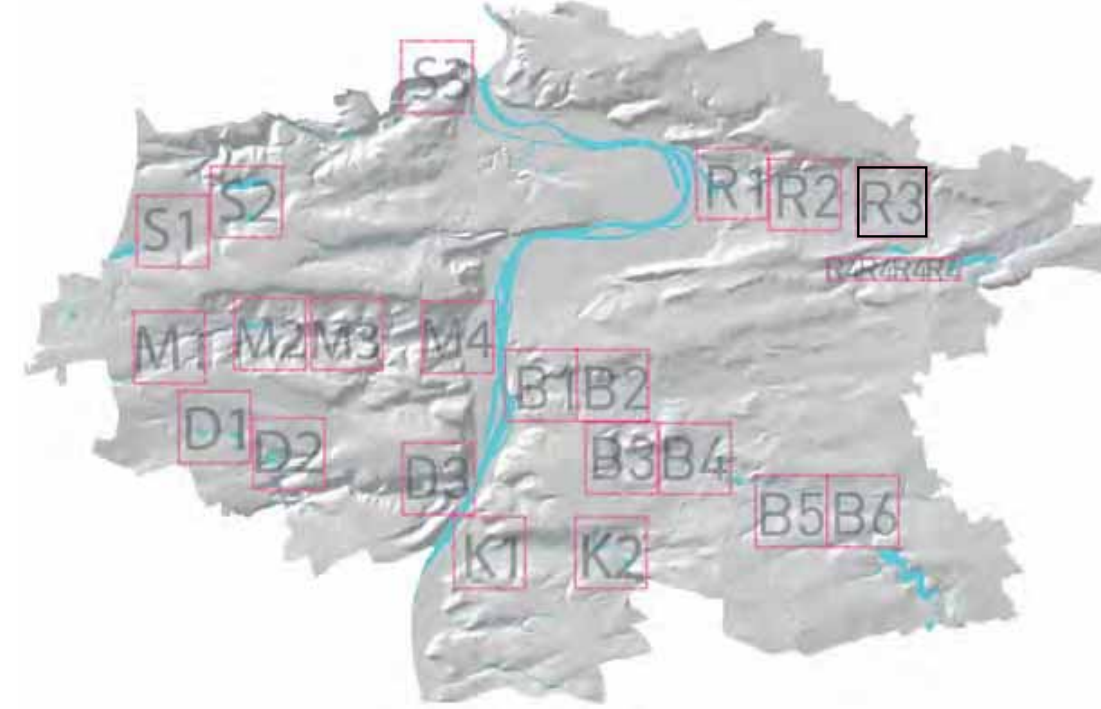
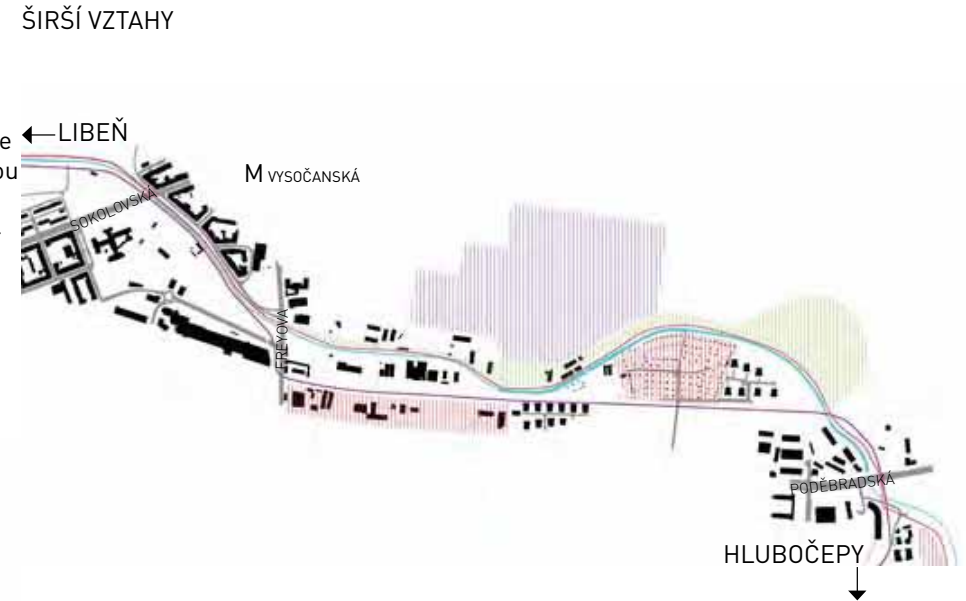


POTENCIÁL
NAVRÁCENÍ
ŽIVOTA
NA
NÁMĚSTÍ

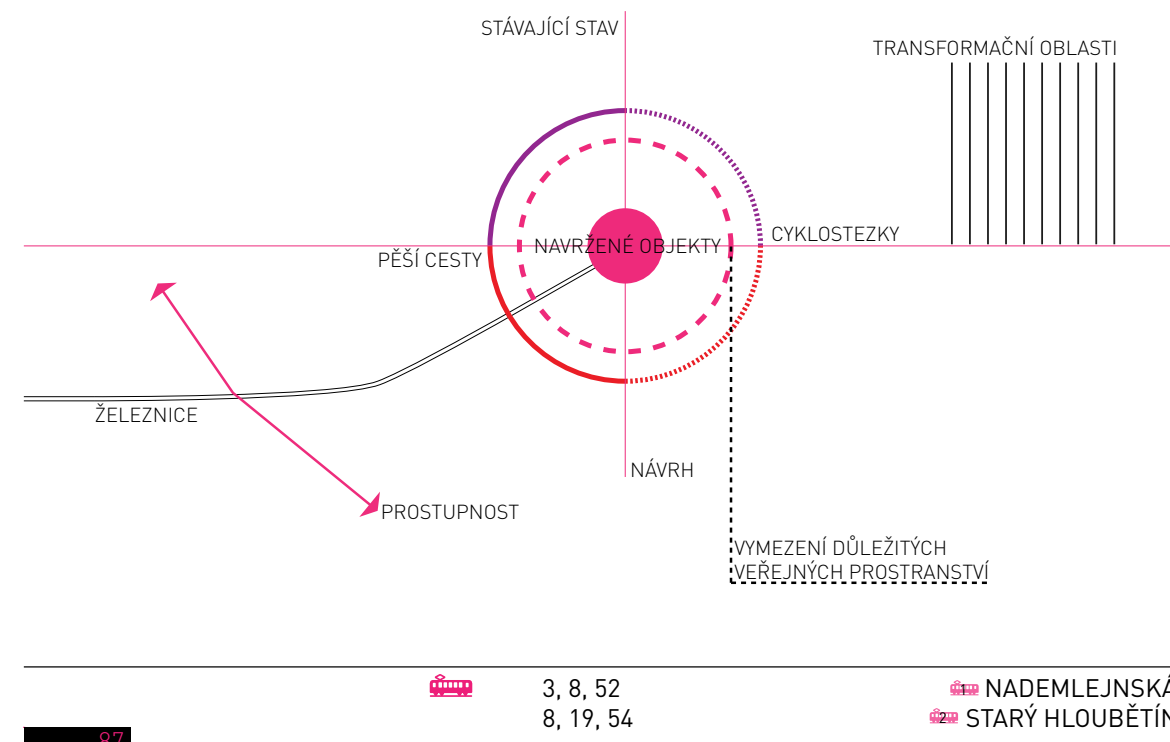
R3 TRANSFORMAČNÍ VYSOČANY /1:5000/



Zobrazené území mapuje cestu Rokytky skrt transformační území průmyslových areálů Vysočan. Hlavní myšlenkou návrhu je vytvoření pěší cesty podél Rokytky, která by se stala alternativou cyklostezky pro obyvatele. Cyklostezka by především měla sloužit pro průjezd územím, pěší cesta u Rokytky by měla nabízet pobytové prostory a možnost relaxace pro místní obyvatele. Průmyslové dědictví oblasti by se mělo stát součástí nejen návrhů na přeměnu areálů, ale také místem pro zastavení na cestě. Staré mlýnské náhonu, pozůstatky jeřábů, staré vlečky jsou ve své konverzci velmi atraktivní a vhodné pro využití. Mnou navržená pěší cesta podél Rokytky má za cíl ulevit přeplněné cyklostezce a stát se iniciační osou transformace Vysočan.



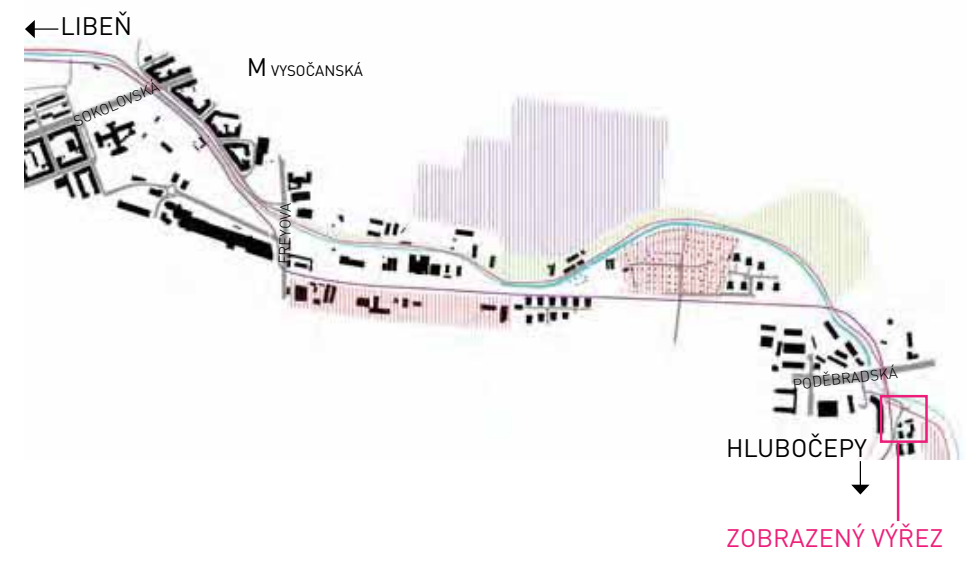
LEGENDA



R3_1 PĚŠÍ CESTA VYSOČANY /M 1:1000/



Návrh v oblasti Kejřova mlýna sestává z vytvoření cesty podél Rokytky, její propojení s tramvajovou zastávkou Starý Hloubětín a vytvoření dětského vodního hřiště v místě bývalého mlýnského náhonu. Takto upravené prostředí podporuje rozvoj lokality Kejřův mlýn.



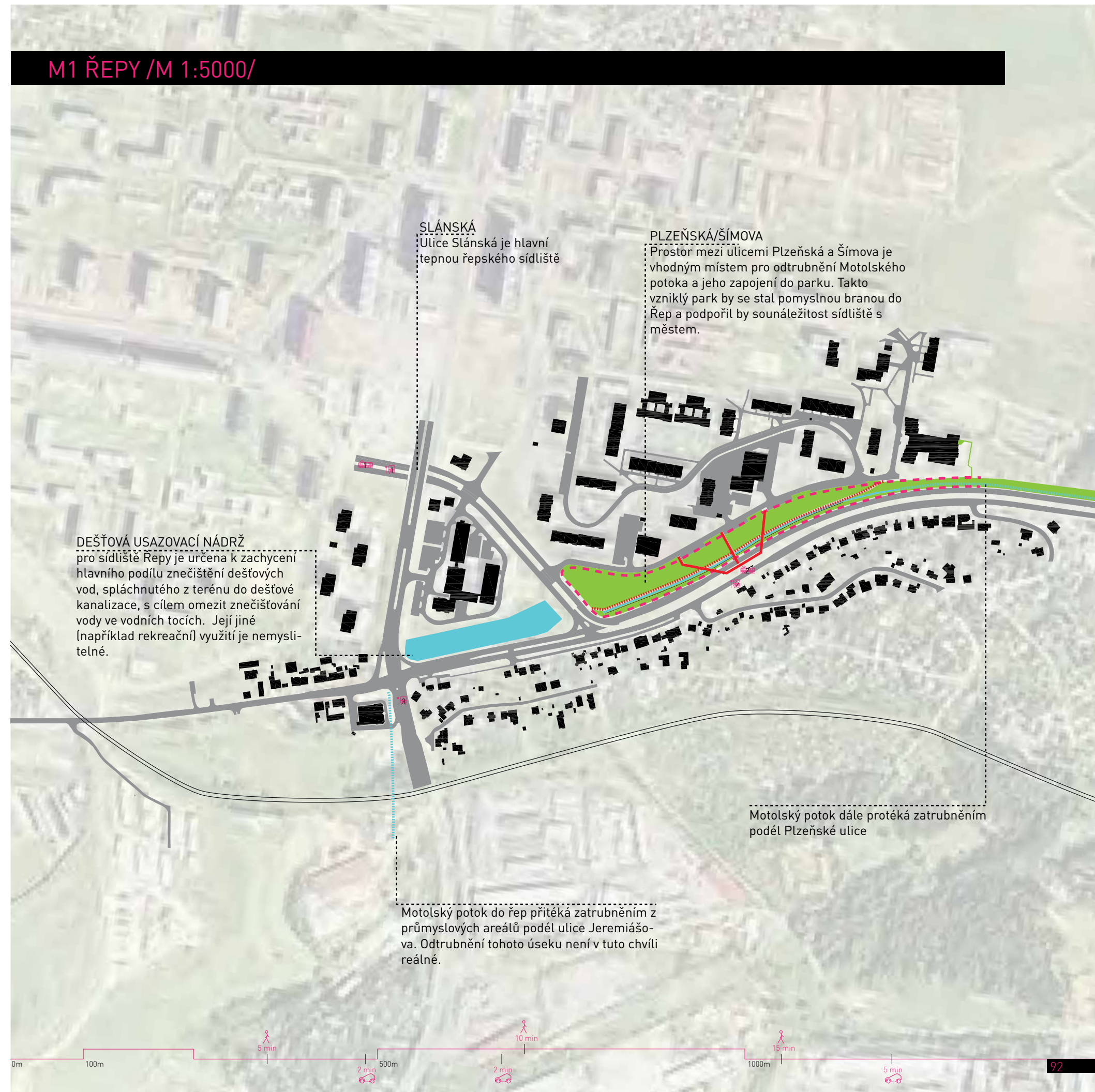
SOUČASNÝ STAV





**POTENCIÁL
INICIAČNÍCH
MÍST
TRANSFORMACE**

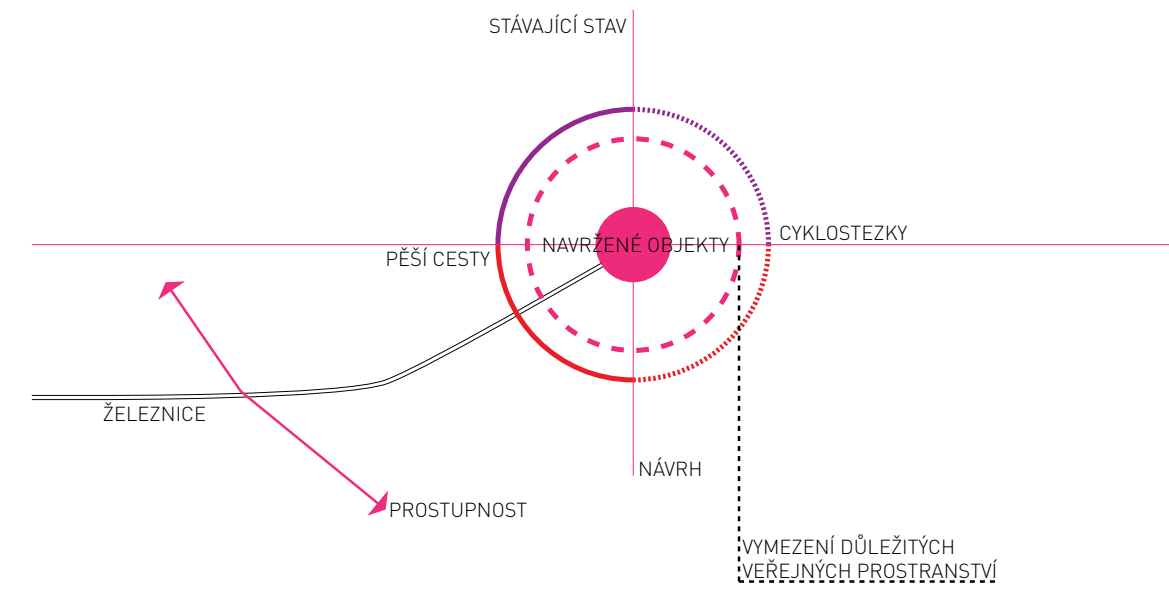




Pro návrh odtrubnění Motolského potoka jsem si vybrala zdánlivě nepříliš atraktivní místo na křižovatce Plzeňské a Slánské ulice. Řepské sídliště je jedno z nejmladších pražských sídlišť s poměrně složitou vazbou na město. Ačkoli Řepy tvoří samostatnou městskou část Praha 17, spadají pod městský obvod Praha 6 a dopravně jsou napojeny důležitou tramvajovou tratí na Smíchov. Tento směr je dle mého názoru pro obyvatele Řep směrem hlavním a spíše než identifikace s Prahou 6, je pro Řepy charakteristické právě napojení na Smíchov. Proto jsem se rozhodla tento směr a identifikaci Řep se Smíchovem podpořit odhalením alespoň části Motolského potoka, o kterém ani většina obyvatel Řep neví. Potok se dále objevuje v místech motolských rybníků a celková koncepce počítá s jeho odhalením (nebo alespoň) připomenutím na Náměstí 14. října a Janáčkově nábřeží.



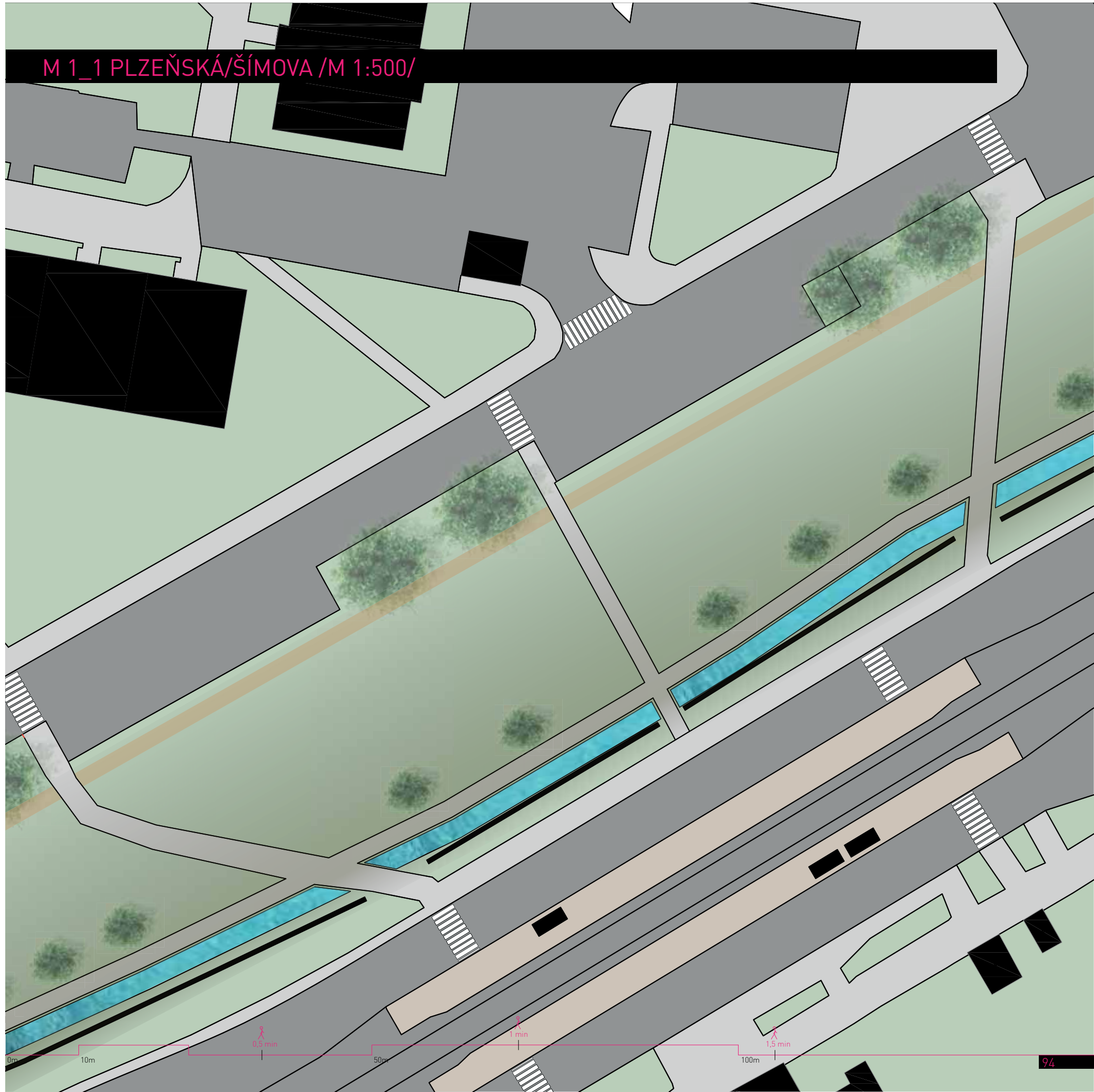
LEGENDA



9, 10, 16, 58, 59
9, 10, 16, 58, 59
164, 180, 225
180
225

SLÁNSKÁ
HLUŠIČKOVA
SLÁNSKÁ
HLUŠIČKOVA
BÍLÝ BERÁNEK

M 1_1 PLZEŇSKÁ/ŠÍMOVA /M 1:500/



Odtrubnění Motolského potoka v Řepích přináší do místa sídliště identifikaci s městem. Zároveň je ale místo řešeno tak, aby odhlučnilo frekventovanou Plzeňskou ulici a dalo vzniknout plnohodnotnému parku pro obyvatele Řep.

SOUČASNÝ STAV



**POTENCIÁL
ODTRUBNĚNÍ
POTOKA
A ZÍSKÁNÍ
IDENTITY**



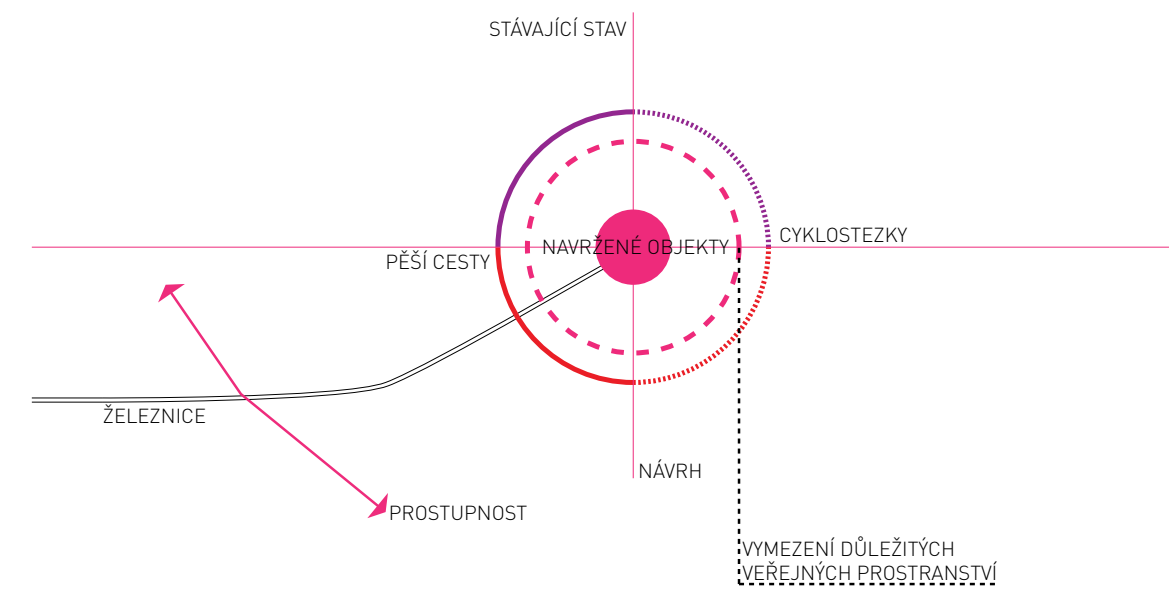
D2 NOVÉ BUTOVICE /M 1:5000/



Na toku Prokopského (posléze Dalejského) potoka jsem si zvolila oblast vodní nádrže Asuán na vstupu do Prokopského údolí. Asuán se nachází mezi hlavními sídlišti Jihozápadního města, je obklopen Velkou Ohradou, Stodůlkami a Novými Butovicemi. Proto není divu, že oblast vodní nádrže je obyvateli hojně navštěvována.



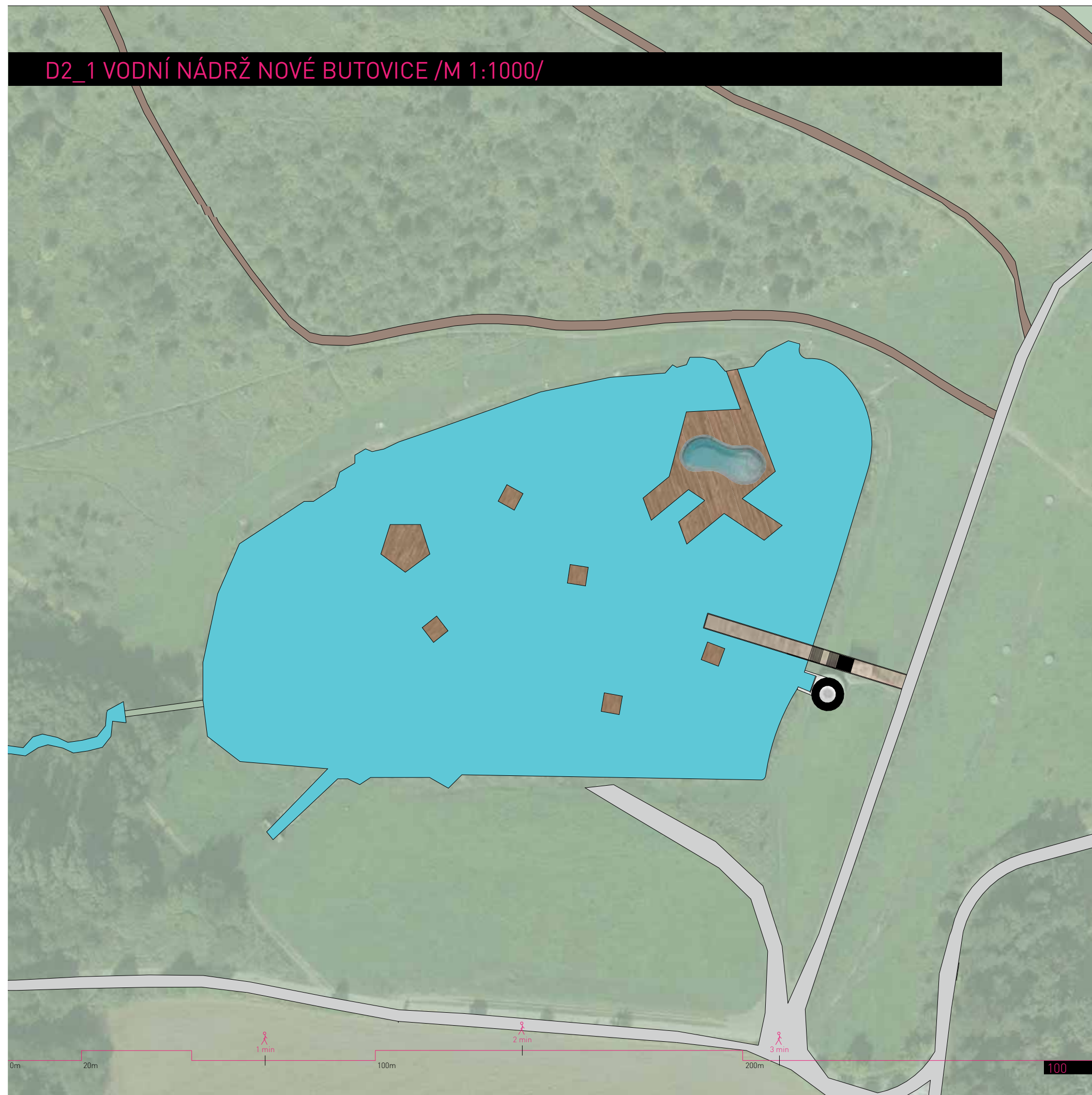
LEGENDA



142, 211, 225, 235, 256, 508
142, 211, 225, 235, 256

MALÁ OHRADA
OVČÍ HÁJEK

D2_1 VODNÍ NÁDRŽ NOVÉ BUTOVICE /M 1:1000/



Návrh pro vodní nádrž spočívá v oživení hladiny. Okolí nádrže je lidmi hojně využíváno, navíc je potřeba počítat s kolísáním hladiny vody v nádrži. Proto nenavrhují žádné pevné objekty na břehu rybníka ani nové cesty a stezky, ale plovoucí objekty přímo na hladině rybníka. Náplň takových objektů může být různorodá: bazény, sauny, bary, lázně, v zimě například půjčovna bruslí. Takové objekty by měly být flexibilní, s možností přemístění na jiný z pražských rybníků.

MOŽNOSTI VYUŽITÍ
Plovoucí bazén Antverpy, Belgie

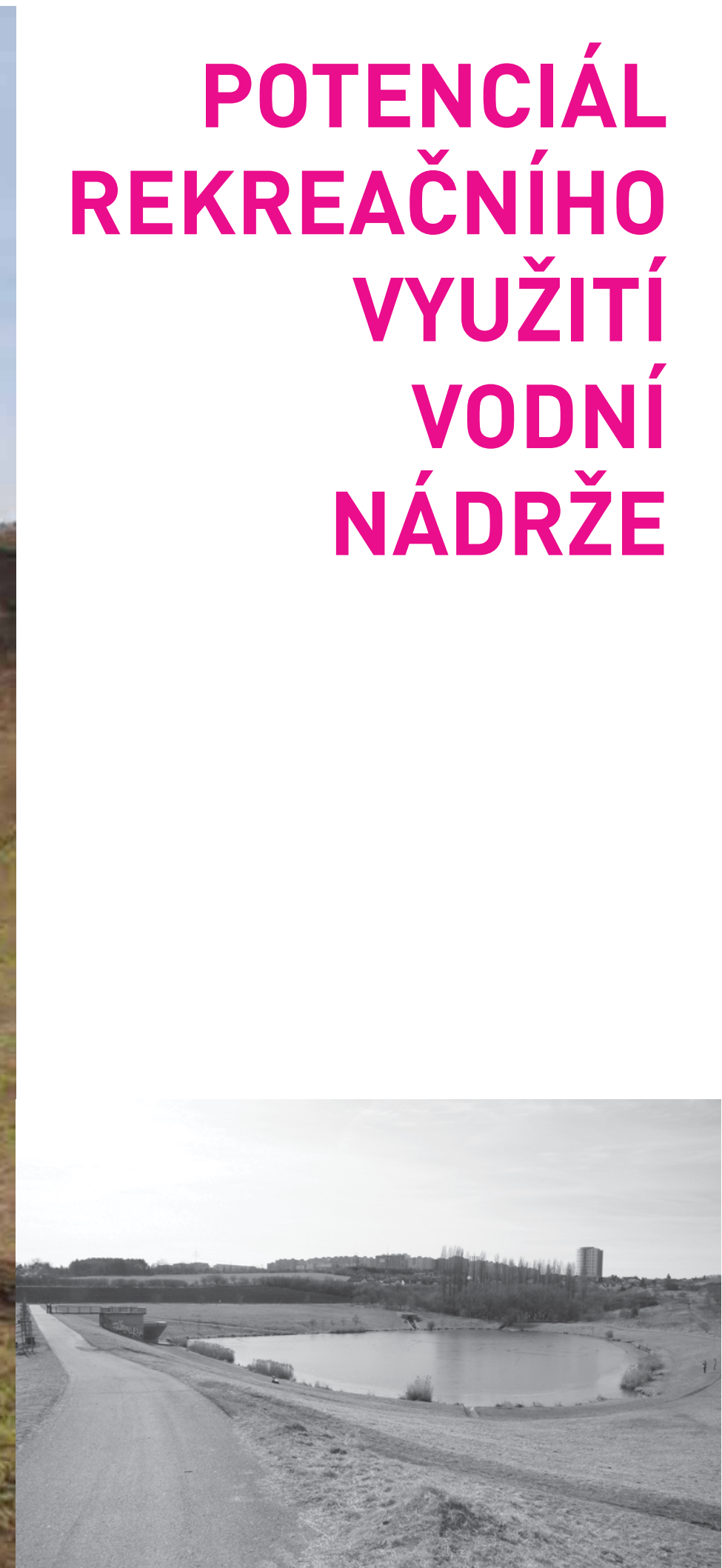
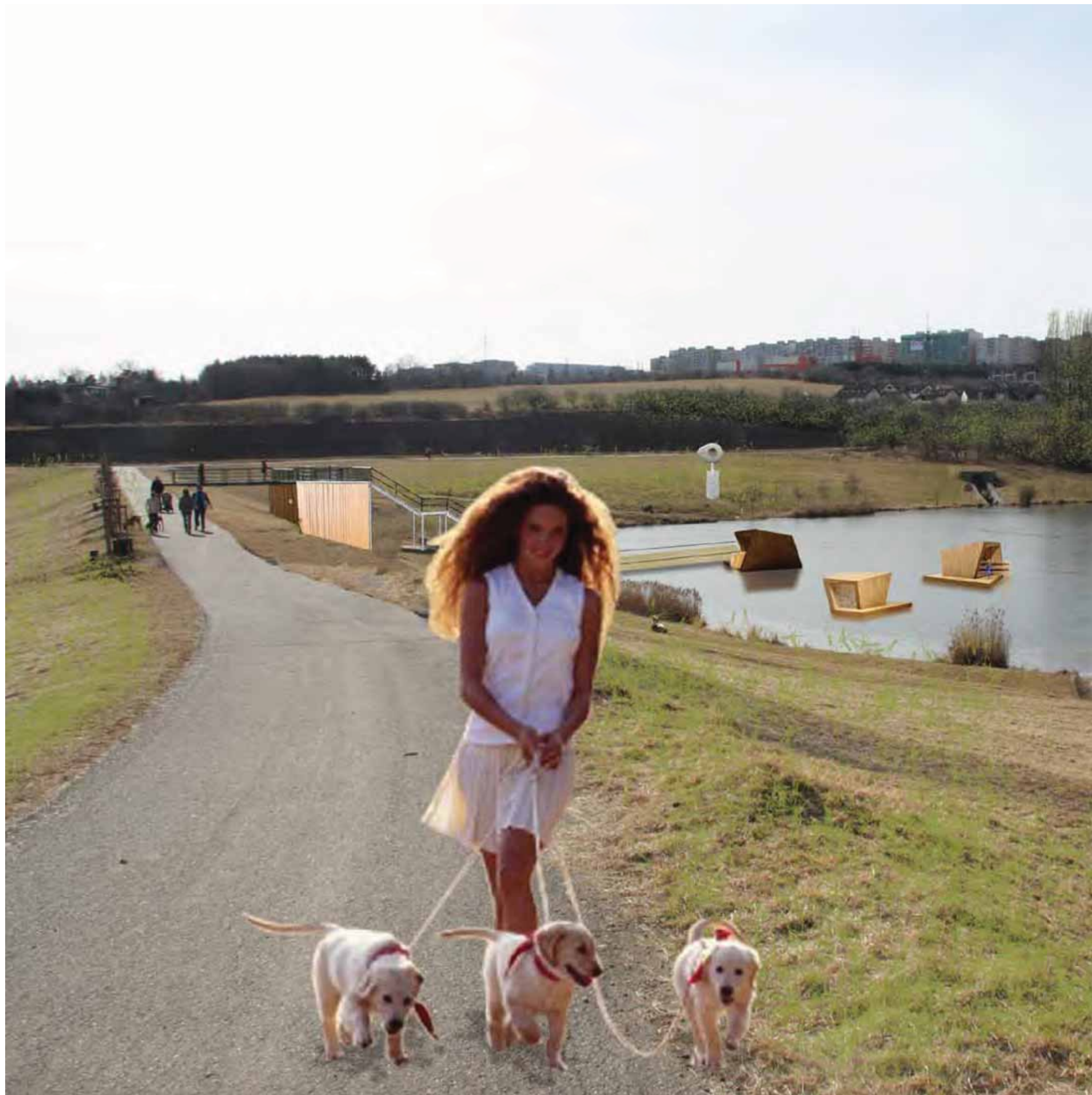


Plovoucí objekty z dílen architektů Normana Fostera, Francois Roshe, Vladimira Plotkina, Sergeye Scuratova, Tatana Kuzembaeva



SOUČASNÝ STAV





POTENCIÁL REKREAČNÍHO VYUŽITÍ VODNÍ NÁDRŽE

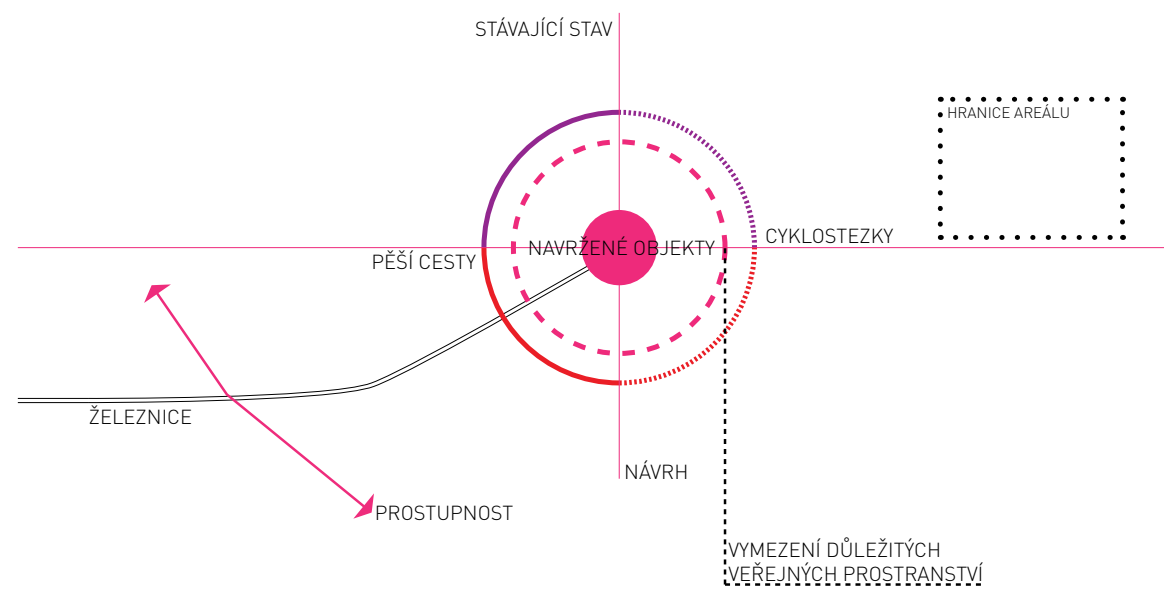
K2 KRČ /M 1:5000/



Kunratický potok vtéká do oblasti Krče Kunratickým lesem. Zde kopíruje hranici Thomayerovy nemocnice a je návštěvníkům lesa nepřístupný. Jinak je však jeho tok v Krči pro obyvatele velmi atraktivní, ať už v parku Krčského zámku, nebo u rybníků, kde je golfové hřiště. Důležité krčské nádraží je dnes nevyužité a je potřeba ho opět navrátit jako cíl výletů a procházek.



LEGENDA



121, 293
106, 114, 170, 182, 193, 504, 510
106, 139, 150, 170, 182, 193, 205, 504, 510

14 NÁDRAŽÍ KRČ
12 MICHELSKÝ LES
18 NEMOCNICE KRČ



K2_3 THOMAYEROVA NEMOCNICE /M 1:2000/



Areálem Thomayerovy nemocnice protéká Kunratický potok. Nemocnice však této výhody nijak nevyužívá. Pacienti sice mají možnost procházky kolem rybníka, v lese kolem potoka však není jediné místo k zastavení či posezení. Proto navrhuji v areálu rozšíření stávajících cest o další a otevření nemocničního areálu do Kunratického lesa. V areálu nemocnice navrhuji altánek, jako místo pro zastavení a rozjímání, zázemí pro pořádání koncertů nebo malých divadelních představení. Nemocnice už dávno není místem, které má být od světa oddělené vysokou kamennou zdí, ale má být otevřená tak, aby zde pacienti načerpali nejen fyzické zdraví, ale i psychickou pohodu.

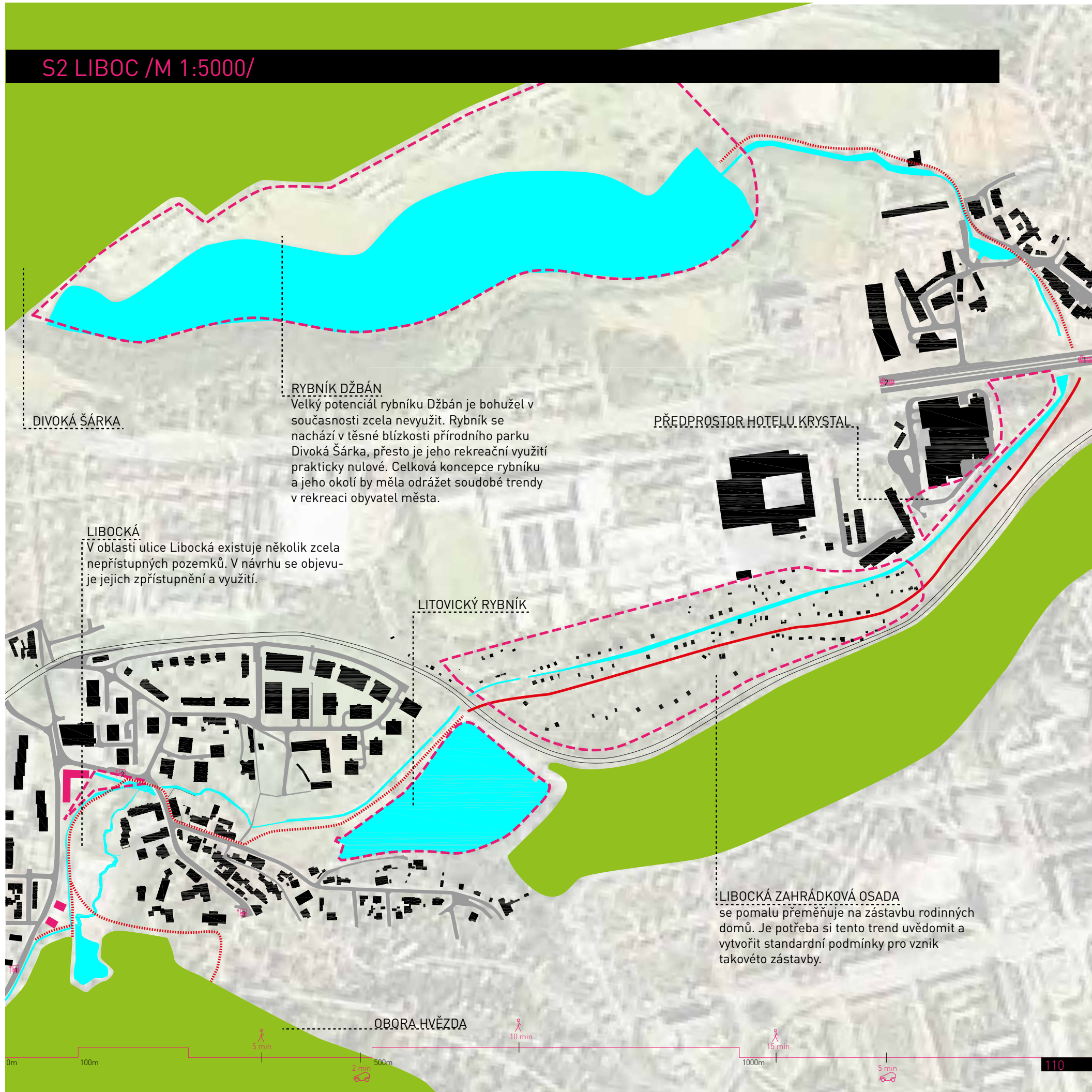
SOUČASNÝ STAV





**POTENCIÁL
ZAPOJENÍ
POTOKA
DO
AREÁLU
NEMOCNICE**

S2 LIBOC /M 1:5000/

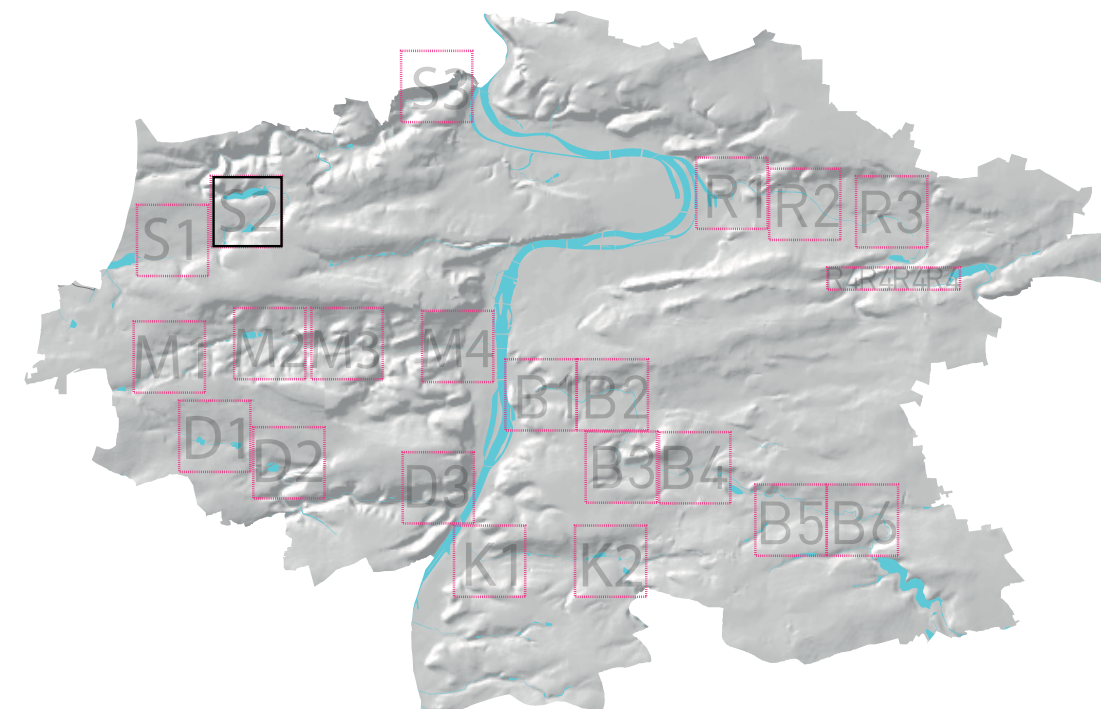


RYBNÍK DŽBÁN
Velký potenciál rybníku Džbán je bohužel v současnosti zcela nevyužit. Rybník se nachází v těsné blízkosti přírodního parku Divoká Šárka, přesto je jeho rekreační využití prakticky nulové. Celková koncepce rybníku a jeho okolí by měla odrážet soudobé trendy v rekreaci obyvatel města.

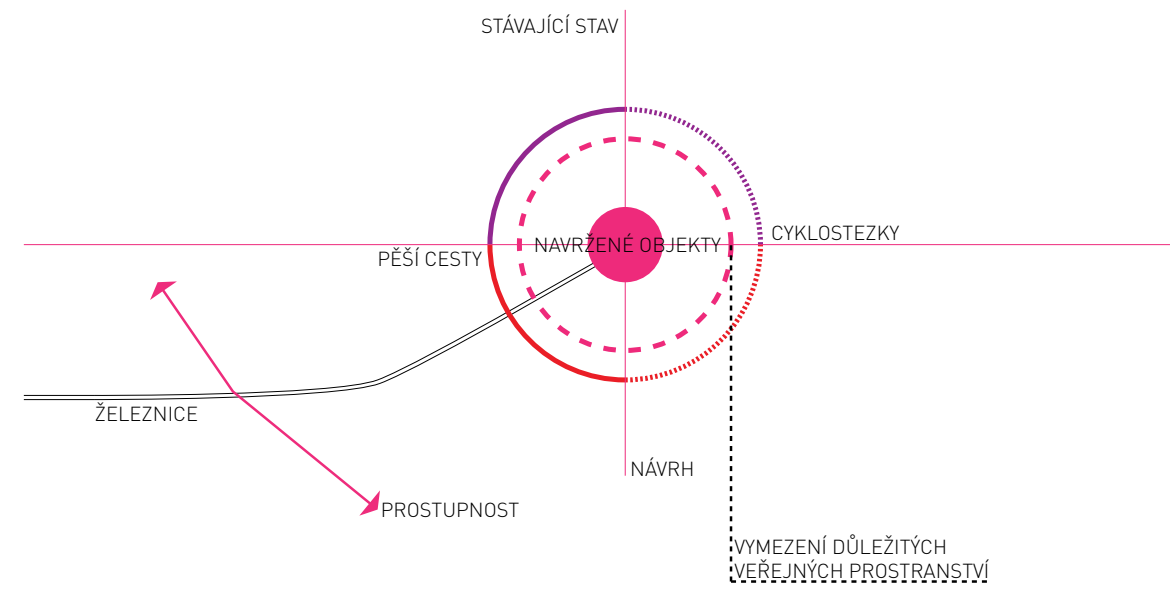
LIBOCKÁ
V oblasti ulice Libocká existuje několik zcela nepřístupných pozemků. V návrhu se objevuje jejich zpřístupnění a využití.

LIBOCKÁ ZAHŘÁDKOVÁ OSADA
se pomalu přeměňuje na zástavbu rodinných domů. Je potřeba si tento trend uvědomit a vytvořit standardní podmínky pro vznik takovéto zástavby.

Územím Liboce na jih od Evropské a části Vokovic na severní straně se jako spojovací nit vine Litovický potok (který je po překonání přehrady Džbán přejmenován na Šárecký). Potok v těchto oblastech protéká několika zajímavými přírodními místy, počínaje oborou Hvězda, přes Litovický rybník do Džbánu a odtud do Šáreckého údolí. Příznačné pro všechny tyto přírodní oblasti je, že jsou uzavřeny do sebe a spíše si konkurují než podporují. Proto se v návrhu objevuje propojovací linie podél toku, která zpřístupňuje některé úseky a podporuje propojení celé oblasti. Výrazným motivem takovéto vize je i zapojení rybníku pro sportovní a rekreační využití.



LEGENDA



	20, 26, 51		NÁDRAŽÍ VELESLAVÍN
	20, 26, 51		NAD DŽBÁNEM
	108, 225		RUZYŇSKÁ
	179		LITOVICKÝ POTOK
	179		LIBOCKÁ



S2_1 LIBOCKÁ /M 1:1000/



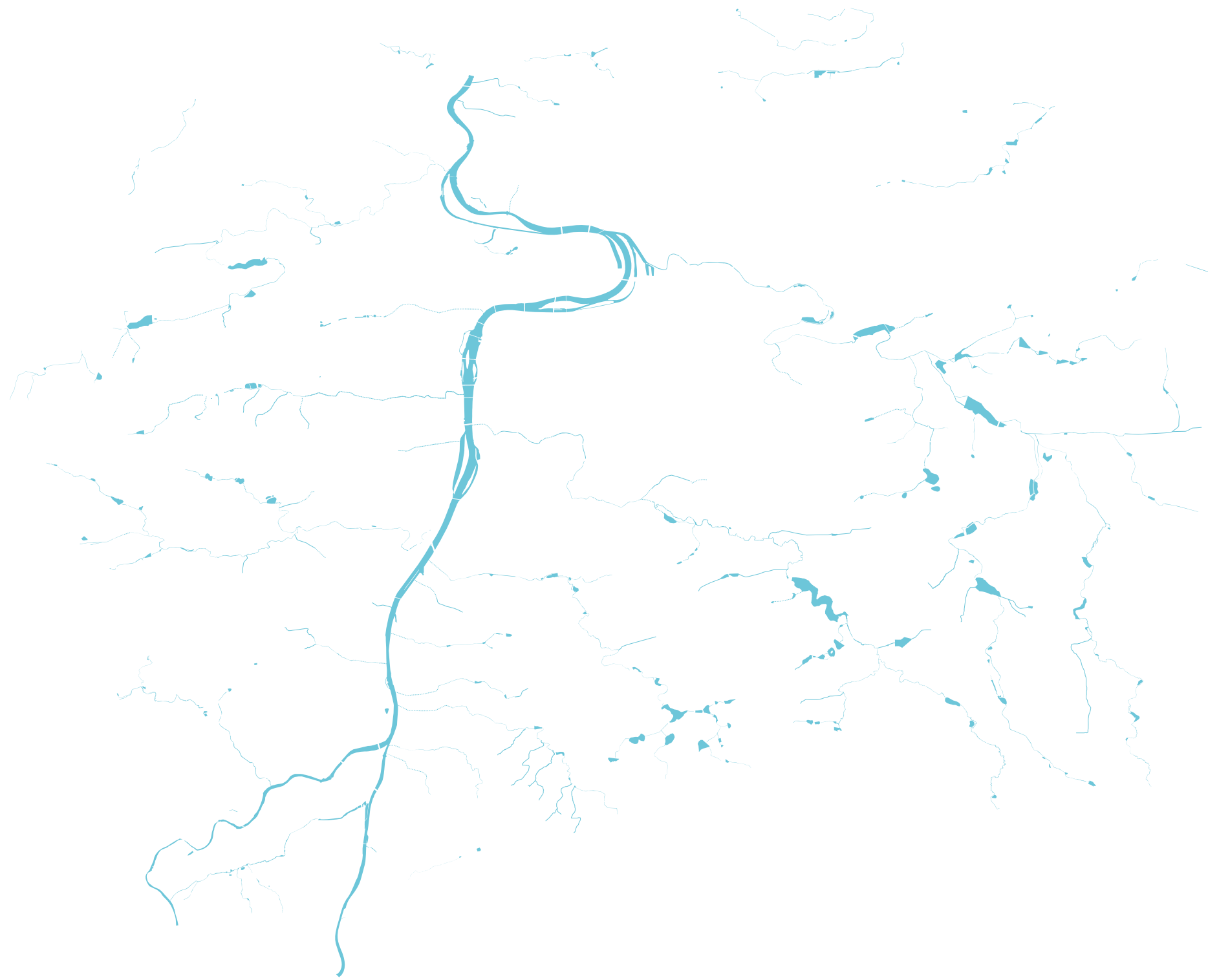
Návrh řešení území mezi ulicemi Libocká a Ruzyňská těží především z nevyužité oblasti mezi dvěma rameny potoka, která je v dnešní době zahrnuta do zemědělského půdního fondu. Přístup na toto území není v dnešní době vůbec možný. Zpřístupněné a upravené území tvoří spojovací linku mezi oborou Hvězda a Libockým rybníkem. V návrhu se také objevuje doplnění zástavby v místě dnešního parkoviště a malé zahrádkové osady. Nově vzniklé domy by měly nabízet příjemné prostředí blízkosti potoka, ke kterému jsou otočeny zahradami, respektive vnitřním dvorem.

SOUČASNÝ STAV





**POTENCIÁL
ZLEPŠENÍ
PROSTUPNOSTI
PODÉL
POTOKA**



117 ZÁVĚR

Na začátku projektu byla vize soustavy veřejných prostor obohacených o prvek potoků. Kladla jsem si abstraktní otázky a doufala, že práce na ně najde uspokojivé odpovědi.

MOHOU SE POTOKY STÁT SOUČÁSTÍ VEŘEJNÉHO PROSTORU?
MOHOU POTOKY VEŘEJNÝ PROSTOR OVLIVŇOVAT?
OPRAVDU JSOU POTOKY SKRYTÝM POTENCIÁLEM?

V průběhu práce vyvstávaly další aspekty, které ovlivňovaly její směr. Z abstraktní mapy jako střípky vyvstávaly konkrétní prostory a místa k řešení, jejich obraz a atmosféra.

Ústřední linkou celé práce bylo hledání potenciálů, které může zapojení potoků do veřejných prostorů přinést. Není jich málo. Předpoklad, že potoky s sebou do jednotlivých míst přinášejí jedinečný charakter a podporují identifikaci s městem se zdá být pravdivý. Potenciály podél potoků se nacházejí od periferií až po vnitřní město. Každé místo je jedinečné a je k němu potřeba přistupovat s opatrností, se znalostí detailních poměrů v území, ale i s respektem k charakteru celku a obrazu města. Proto se práce pohybuje od velkých měřítek až po úlný detail, teprve propojení všech rovin nám ukazuje pravdivý obraz.

Práce si nekladla za cíl vyřešit všechna místa do úplného detailu. Jejím cílem bylo vytvořit návod, jakým způsobem se dá s potenciálem potoků nakládat. Vyřešené příklady ukazují různorodost míst, jejich měřítko, jejich polohy ve městě, jejich důležitost. Pohybují se od velkých transformačních území, přes náměstí, areály až po autobusové nebo vlakové zastávky. Je proto jasné, že všechna místa potřebují svoje individuální řešení, že není možné napsat univerzální skript a ten aplikovat na všechna místa. Pokud však budou návrhy respektovat základní koncept a linku, která je nastíněna v projektu, věřím, že nalezený potenciál pražských potoků by mohl být plně využit.

DĚKUJI

Ronanu Kouckému a Editě Lisecové,
rodině, přátelům, kolegům.

POUŽITÁ LITERATURA:

Gehl, J., Gemzøe, L.: Nové městské prostory

Praha a Vltava, Řeky, potoky a nádrže velké Prahy, editor Pavel Augusta, Praha 2005

Revitalizace sídelního prostředí vodními prvky, Tomáš Just, Praha 2010

REURIS-příklady dobré praxe revitalizací vodních toků v urbanizovaném prostředí na území ČR

Jiří Hrůza, Slovník soudobého urbanismu, Praha 1977

<http://www.urm.cz/cs/mestske-investice/detail/1268/park-u-cenku>

<http://www.wikipedia.org>

<http://doprava.praha-mesto.cz>

<http://www.cistapraha4.cz>

<http://www.lesypraha.cz>

<http://envis.praha-mesto.cz>

<http://www.terrapass.com/blog/posts/seouls-river/>

<http://en.wikipedia.org/wiki/Cheonggyecheon/>

<http://www.litomysl.cz>

<http://www.ponavka.brno.cz/inspirace>

www.archiweb.cz

<http://www.a1architects.cz/>