

DÍLNA NÁRODŮ

diplomová práce | Lenka Lipková

FA ČVUT | letní semestr 2011-2012

diplomová práce

DÍLNA NÁRODŮ | LIPSKO | NĚMECKO

architektura a urbanismus

Fakulta architektury

České vysoké učení technické v Praze

vedoucí práce | doc.Ing.arch. Irena Šestáková

ústav | 15118 Ústav nauky o budovách

autor | Lenka Lipková

Lenka Lipková

ZADÁNÍ

V bezprostřední blízkosti centra je „Leipziger Osten“ charakteristický vysokou mírou nezaměstnanosti, sociální segregací a nadprůměrným množstvím neobydlených objektů a nevyužitých pozemků. V posledních deseti letech zde došlo ke koncentraci obyvatel nejrůznějších národností a náboženských vyznání [Turci, arabské země, Kurdové, Rusové, Ukrajinci, Vietnamci, Poláci]. Programy revitalizace této oblasti-jako velkoplošné demolice, založení centrálního městského parku, podpora malých podnikatelů a dotace na rekonstrukce historických fasád a střech ukazují první výsledky. Nedaleko centra vzniká multikulturní čtvrť s početnými kulturními, sociálními a sportovními projekty ale i každodenním životem a veřejným městským prostorem. Prezence této oblasti je na vahách mezi tolerancí, integrací, rasismem a vytvářením nového ghetta. Dílna národů by se měla stát důležitým centrem oblasti „Leipziger Osten“. Význam tohoto kulturního a vzdělávacího centra by měl přesahovat její hranice. Měla by se zde etablovat kulturní scéna celoměstského dopadu. Poradenské služby a prostory pro komunikaci a vzdělávání budou doplněny nabídkami gastronomie a volného času. Tento dům musí ve svém výrazu znázornit svojí otevřenost a pojmy tolerance a integrace. Bude se rozvíjet z okolního městského prostoru a stane se jeho součástí.

16-03-2012
16-03-2012
16-03-2012

České vysoké učení technické v Praze, Fakulta architektury

2/ ZADÁNÍ diplomové práce

Mgr. program navazující

jméno a příjmení: Lenka Lipková

datum narození: 30. 04. 1986

akademický rok / semestr: 2011-12/letní

ústav: 15118 - Nauky o budovách

vedoucí diplomové práce: doc. Ing. arch. Irena Šestáková

téma diplomové práce:

„Dílna národů“ Lipsko, Německo

zadání diplomové práce:

1/popis zadání projektu a očekávaného cíle řešení

V bezprostřední blízkosti centra je „Leipziger Osten“ charakteristický vysokou mírou nezaměstnanosti, sociální segregací a nadprůměrným množstvím neobydlených objektů a nevyužitých pozemků. V posledních deseti letech zde došlo ke koncentraci obyvatel nejrůznějších národností a náboženských vyznání. Programy revitalizace této oblasti jako velkoplošné demolice, založení centrálního městského parku, podpora malých podnikatelů a dotace na rekonstrukce historických fasád a střech ukazují první výsledky. Nedaleko centra vzniká multikulturní čtvrť s početnými kulturními, sociálními a sportovními projekty ale i každodenním životem a veřejným městským prostorem. Prezence této oblasti je na vahách mezi tolerancí, integrací, rasismem a vytvářením nového ghetta.

Dílna národů by se měla stát důležitým centrem oblasti „Leipziger Osten“. Význam tohoto kulturního a vzdělávacího centra by měl přesahovat její hranice. Měla by se zde etablovat kulturní scéna celoměstského dopadu. Poradenské služby a prostory pro komunikaci a vzdělávání budou doplněny nabídkami gastronomie a volného času. Tento dům musí ve svém výrazu znázornit svojí otevřenost a pojmy tolerance a integrace. Bude se rozvíjet z okolního městského prostoru a stane se jeho součástí.

Národnosti - Turci, arabské země, Kurdové, Rusové, Ukrajinci, Vietnamci, Poláci

Stavební program vycházející z potřeb zadavatele autorka doplní a eventuálně upraví na základě vlastních rozborů a průzkumů.

1. Vstupní prostory, informace

Celkem cca 300 m²

- Lobby, recepce, informace, výstava
- foyer sálu
- poradenství, klidová část 15 m²
- občanská iniciativa 20 m²
- čítárna novin a časopisů, internetová kavárna
- šatna, skříňky, WC, sklad

2. Kavárna, občerstvení, malý sál

Celkem cca 300 m²

- kavárna ca. 100 m²
- kuchyň, sklad, 60 m²
- WC
- kuchyň na pronájem 60 m², na oslavy, napojení na malý sál 2 (viz. Kultura)

3. Kultura

Celkem cca 1000 m²

- sál pro 350 osob
- jeviště, technika ca. 180 m²
- 2 šatny umělců à 20m²
- sklady, zásobování, 50 m²
- místnost pro pobyt personálu 20 m², WC
- kancelář 15 m²
- sklady, technika
- malý sál na Breakdance, Aikido, Yoga... 100 m², možnost rozdělit
- malý sál 2 - oslavy, semináře.. 80 m², napojení na kuchyň, možnost rozdělit
- šatny, sprchy, WC

4. Jazyková škola, domácí úkoly, doučování

Celkem cca 300 m²

- 2 učebny à 40 m²
- 3 učebny à 20 m²
- 3 učebny à 15 m²
- 2 kanceláře 15 m²
- místnost personálu 15 m², čajová kuchyň
- místnost na přestávky a volný čas 30 m²
- WC, šatna, sklad

5. Poradenství asi i rozdělené v domě, od lékařského po finanční

Celkem cca 200 m²

- 6 nízkoprahových poraden à 15 – 20 m²
- 1 seminární místnost 30 m²,
- 3 kanceláře à 15 m²
- čekárna, sklad, archiv

6. Klub seniorů

Celkem cca 120 m²

- Klub pro asi 20 osob, dělitelný
- návaznost na gastronomii nebo služby (jako kadeřník)
- sanitární zázemí, možná i asistované koupel
- 2 kanceláře 7x personál à 15 m²
- 2 poradenství, klidová část à 15 m²

7. Nadace, spolky, svépomoc

Celkem cca 120 m²

- 2 seminární místnosti 30 m²,
- 3 kanceláře à 15 m²
- sklad, kuchyňka, archiv, čekárna

8. Gastronomie

- speciální restaurace, kuchyně
- sklady
- šatny, WC

9. + ? volný čas, řemeslo...??

10. + ? volný čas, řemeslo...??

11. Administrativa

Celkem cca 90 m²

- 2 kancelář à 12 m²
- 1 poradna 20 m²
- 1 šéf a sekretářka 30 m²
- sklady, technika, personál

12. Zásobování

Celkem cca 80 m²

- technika
- odpad

13. venkovní prostory

- terasa, venkovní posezení, sezení venku, mládež, děti...

2/popis závěrečného výsledku, výstupy a měřítka zpracování

1. PRŮVODNÍ ZPRÁVA

- historický vývoj řešeného území, zapojení novostavby do dané lokality jako celku
- vysvětlení architektonického řešení a zvoleného rozsahu programu ve vztahu k urbanistickému kontextu
- průvodní zpráva k architektonicko-konstrukčnímu řešení staveb

2. SITUACE

- širší vztahy 1:5000
- situace 1:500 nebo 1:1000

3. PŮDORYSY, ŘEZY, POHLEDY, ŘEZOPOHLEDY 1:200

- architektonické studie vlastního objektů
- - půdorys přízemí bude řešen včetně parteru

4. DVĚ PROSTOROVÁ ZOBRAZENÍ

- perspektiva, axonometrie

5. KONSTRUKČNÍ SCHEMA STAVBY A VYBRANÉ ARCHITEKTONICKO-KONSTRUKČNÍ DETAILS /budou upřesněny v průběhu práce/

3/seznam dalších dohodnutých částí projektu (model)

1. MODEL

1:1000 – širší vztahy, 1:200 vlastní objekt a nebo jeden model 1:500

2. OZNAČENÍ VÝKRESŮ

Všechny výkresy a přílohy budou označeny názvem školy, ústavu a ateliéru, dále pak jménem vedoucí práce, konzultanta a diplomanta /včetně vlastnoručního podpisu/, názvem zadání a datem odevzdání.

Datum a podpis studenta

23.2.2012

Kupčevá

Datum a podpis vedoucího DP

23.2.2012

W

Datum a podpis děkana FA ČVUT

20/3/12!

Juránek

ČESKÉ VYSOKÉ UČENÍ TECHNICKÉ V PRAZE

FAKULTA ARCHITEKTURY

AUTOR, DIPLOMANT: Bc. Lenka Lipková
AR 2011/2012, LS

NÁZEV DIPLOMOVÉ PRÁCE:
(ČJ) **DÍLNA NÁRODU, LIPSKO, NĚMECKO**

(AJ) WORKSHOP OF NATIONS

JAZYK PRÁCE: ČESKÝ

Vedoucí práce: **doc. Ing. arch. Irena Šestáková**
Ústav: **15118 Ústav nauky o budovách**
Oponent práce: Ing. arch. Šárka Voříšková

Klíčová slova
(česká): integrace, kulturně vzdělávací centrum, Lipsko, integrace

Anotace
(česká):
V bezprostřední blízkosti centra je „Leipziger Osten“ charakteristický vysokou mírou nezaměstnanosti, sociální segregací a nadprůměrným množstvím neobydlených objektů a nevyužitých pozemků.
V posledních deseti letech zde došlo ke koncentraci obyvatel nejrůznějších národností a náboženských vyznání (Turci, arabské země, Kurdové, Rusové, Ukrajinci, Vietnamci, Poláci). Programy revitalizace této oblasti-jako velkoplošné demolice, založení centrálního městského parku, podpora malých podnikatelů a dotace na rekonstrukce historických fasád a střech ukazují první výsledky. Nedaleko centra vzniká multikulturní čtvrť s početnými kulturními, sociálními a sportovními projekty ale i každodenním životem a veřejným městským prostorem. Prezence této oblasti je na vahách mezi tolerancí, integrací, rasismem a vytvářením nového ghetta.
Dílna národů by se měla stát důležitým centrem oblasti „Leipziger Osten“. Význam tohoto kulturního a vzdělávacího centra by měl přesahovat její hranice. Měla by se zde etablovat kulturní scéna celoměstského dopadu. Poradenské služby a prostory pro komunikaci a vzdělávání budou doplněny nabídkami gastronomie a volného času. Tento dům musí ve svém výrazu znázornit svojí otevřenost a pojmy tolerance a integrace. Bude se rozvíjet z okolního městského prostoru a stane se jeho součástí.

Anotace
(anglická):
There is 'Leipziger Osten' district not far from city center typical for its high unemployment and social segregation and quantity of unused buildings and land. People of different nationalities and religions concentrated here during the last decade. Several projects of revitalisation have been slowly improving this area. Close to the centre a new multicultural part of the city has been developed with many cultural, social and sport events, as well as everyday life and public urban space being formed there. Workshop Of Nations should become an important center of 'Leipziger Osten' district and its value should go beyond its frontier. It should become the important cultural scene for the whole city. The center will offer advisory, educational and communication services, complemented by gastronomy and leisure. The new building will express an idea of openness, tolerance and integration. It will be developed from the surrounding urban space and become part of it.

Prohlášení autora

Prohlašuji, že jsem předloženou diplomovou práci vypracoval samostatně a že jsem uvedl veškeré použité informační zdroje v souladu s „Metodickým pokynem o etické přípravě vysokoškolských závěrečných prací.“

(Celý text metodického pokynu je na www.FA.studium/ke-stazeni)

V Praze dne 6. ledna 2012

podpis autora-diplomanta

Lenka Lipková

LIPSKO ...všeobecné informace



počet obyvatel . . . 523 000

rozloha. . . . 297 km²



Lipsko je největší město v německé spolkové krajině Sasko.

Založili jej slovanští osadníci v roce 1015 jako tržiště. Už v roce 1165 bylo povýšeno na město a místní trhy se staly významnou událostí. Na začátku 15. století byla založena Lipská univerzita, díky níž se zvětšil význam města natolik, že se začala rychle rozvíjet řemesla a později i průmysl.

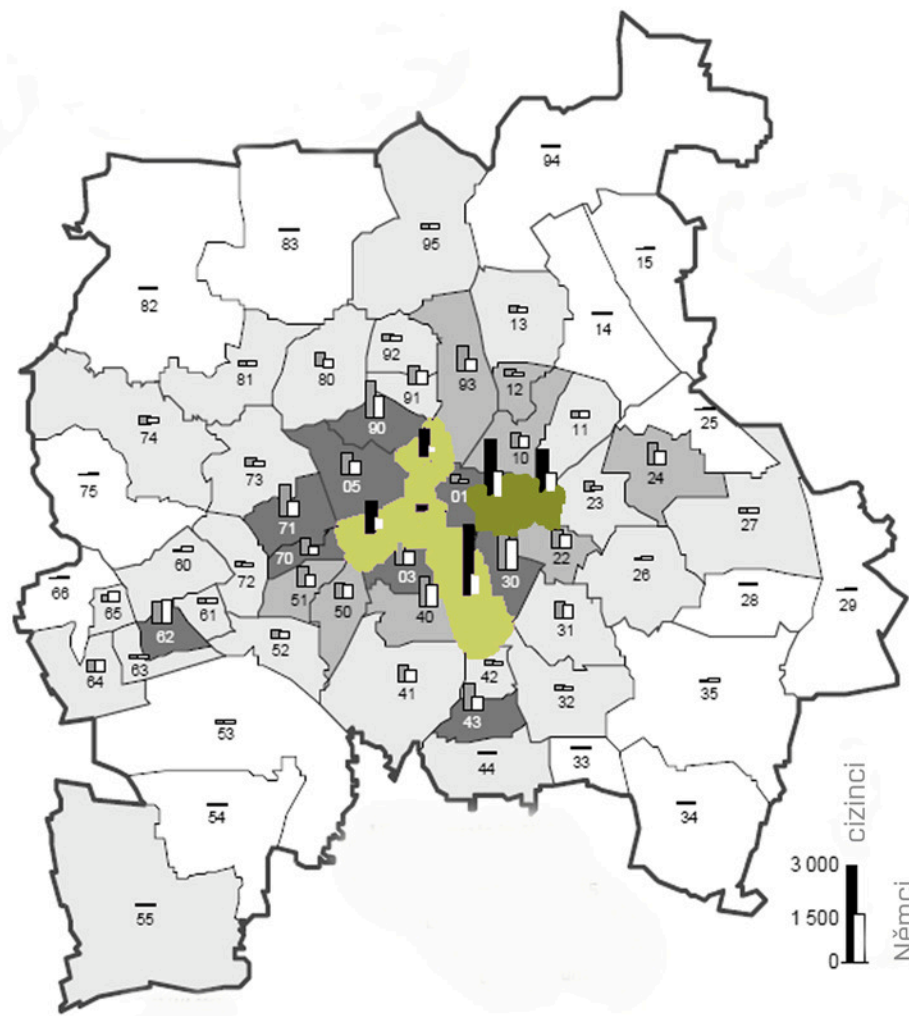
U Lipska byla ve dnech 16. až 19. října 1813 svedena největší bitva napoleonských válek, tzv. Bitva národů. Mezi Lipskem a Drážďany byla také roku 1839 otevřena první německá dálková železniční trať, nedlouho potom se město stalo železničním dopravním uzlem. Ve 20. letech 20. století narůstal rychle počet obyvatel, a to až nad 500 000, lidé se sestěhovali z venkova za vidinou lepšího života ve městě.

Po pádu berlínské zdi a znovusjednocení Německa dostalo město velkou podporu ze západu, což přispělo k proměně z šedivého socialistického města v jedno z nejmodernějších měst v bývalém Východním Německu. V Lipsku se mj. usadily automobilky Porsche a BMW.

Vzhledem k zničení města během Druhé světové války je v Lipsku, jako téměř ve všech velkých německých městech, poměrně málo historických budov. Centrum je ale poměrně kompaktní a zachovalé, dá se proto najít mnoho skvostných domů z doby německého císařství z let 1871-1918, jež svědčí o tehdejší rozmachu a významu města.

V centru se nachází renesanční radnice, která patří k nejstarším dochovaným renesančním stavbám v celém Německu.

Lipsko má pověst tradičního veletržního města, nejvýznamnější akcí, pořádanou na nově postaveném [1996] výstavišti je Lipský knižní veletrh



LIPSKO ...zastoupení imigrantu ve městě a multikulturalismus

procentuální zastoupení imigrantu ve městě . . . 15,6 %

početní zastoupení imigrantu ve městě . . . 30 340 obyvatel

procentuální zastoupení imigrantu v ostatních německých městech . . . Berlín 13,7% cizinců, Frankfurt 21%, Dortmund 15,7%, Mnichov 23%, Drážďany 4,6%.

Podíl cizinců je v Lipsku oproti ostatním větším německým městům nižší.

Proimigrační politika se tu uplatňuje především na poli vzdělávacích institucí. Celkem zde studuje na vysokých školách kolem 3 600 zahraničních studentů, což je přibližně jedna desetina všech vysokoškoláků. Největší procentuální zastoupení tvoří Asiaté.

Centrální oblasti Lipska se vyznačují zvýšenou migrací nejen cizích národnostních skupin, ale i samotných Němců. Lipsko poslední desetiletí prodělává mnohé změny a z neatraktivního východoněmeckého socialistického města se pomalu stává lákadlo i pro tzv. západoněmce.



Multikulturalismus je myšlenkový a politický směr (kulturní ideologie), který zastává stanovisko, že v jednom demokratickém státě mohou společně žít nejen jednotlivci, ale i skupiny s různou kulturou a zdůrazňuje prospěšnost kulturní rozmanitosti pro společnost a stát. Je živý v zemích, jejichž obyvatelé pocházejí z rozdílného kulturního prostředí a v některých z nich se uplatňuje i jako konkrétní politika státu. Cílem je politicky sjednotit všechny občany bez ohledu na jejich původ, rasu či přesvědčení, a to tak, že si pokud možno zachovají své kulturní odlišnosti. Multikulturalismus bychom mohli chápat také jako protiklad k nacionalismu.

pohled od školy na řešenou parcelu



pruhled mezi školou a školkou od parku Rabet



park Rabet



pohled od školky na řešenou parcelu



pohled na řešenou parcelu z Eisenbahnstrasse



pohled na řešenou parcelu z Neustadterstrasse



LIPSKO ...lokalizace řešené parcely

Parcela, vymezena pro vznik integračního centra se nachází východně od centra města, v části Leipziger-Osten, na ulici Eisenbahnstrasse.

... stručná historie oblasti

r. 1270 ... první písemné zmínky o části Leipziger Osten

r. 1825 ... v dané oblasti je sečteno 180 domů a 900 obyvatel, jedná se o zemědělskou oblast

r. 1835/36 ... výstavba železniční trasy Lipsko - Drážďany

19. stol. ... dochází k rychlému populačnímu nárůstu způsoben industrializací, podél tratě se staví pily, mlýny, továrny

... z Leipziger Osten se stává dělnické předměstí Lipska. Jsou problémy s hygienou a téměř žádná zeleň

r. 1890 ... oblast se stává obcí města

r. 1920 a 1930 ... čtvrť kolem Eisenbahnstrasse se nazývá „Červený východ“

Po druhé světové válce ... poničeno mnoho obytných budov a bombardování poškodilo i kostely sv.Lukáše a sv.Kříže. Hlavní třída Eisenbahnstrasse neutrpěla velké škody a stává se rušnou nákupní ulicí Lipska – tzv. Leipziger Broadway

Od roku 1979 ... rekonstrukce 740 bytů

r. 1986-1990 ... výstavba 1291 panelových bytů

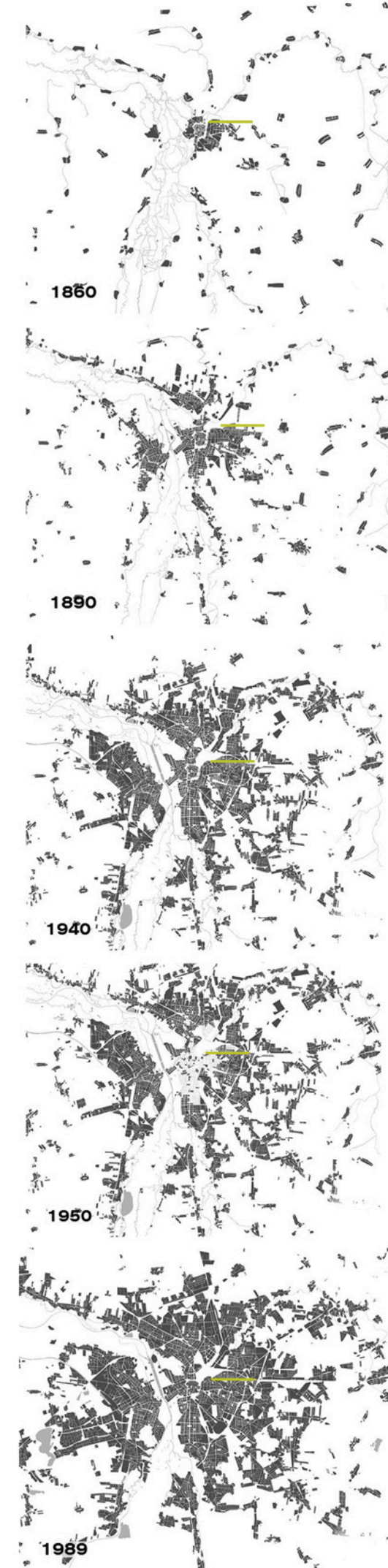
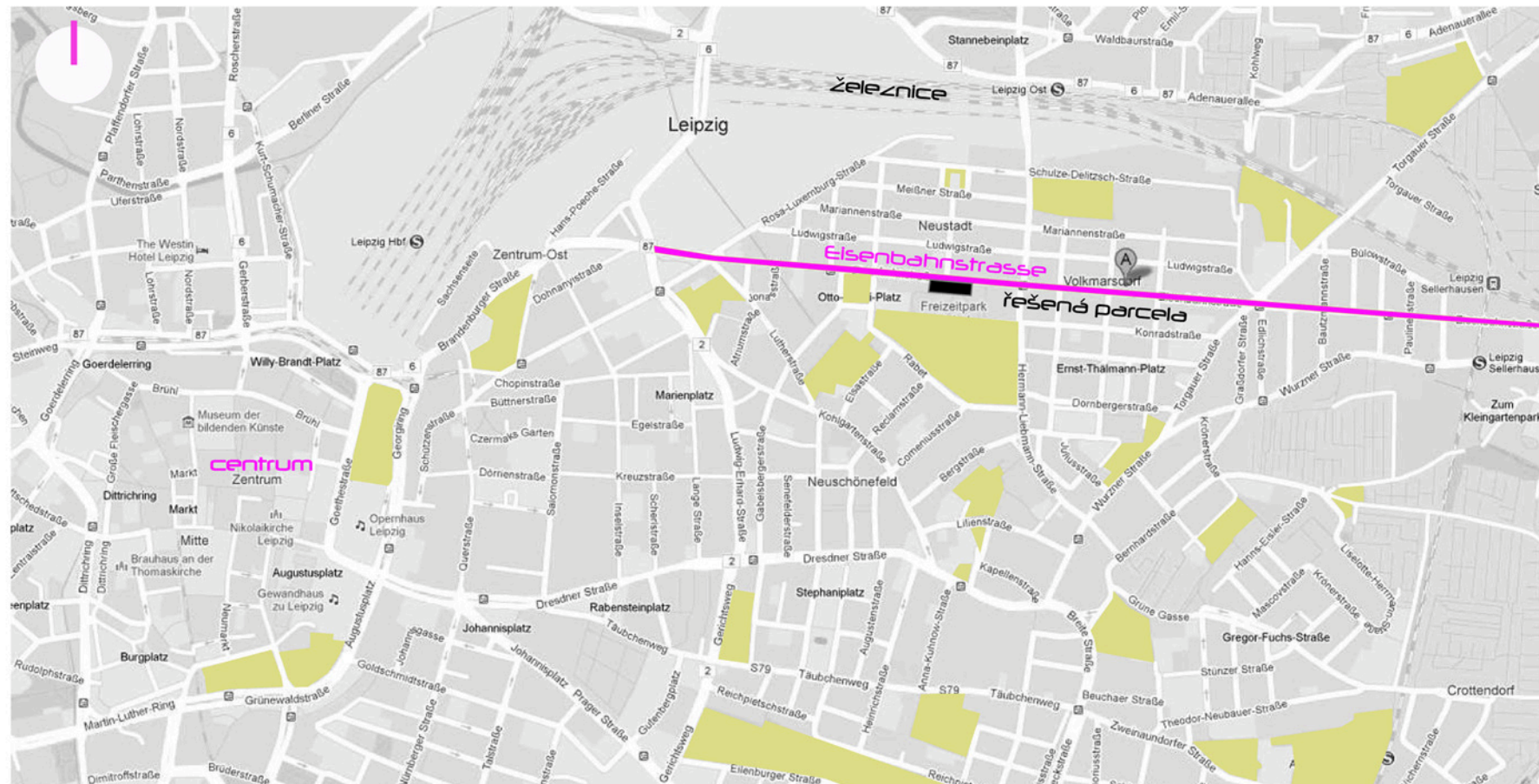
r. 1990 - 2012 ... rozvojové programy financované z federálních, státních a evropských zdrojů.

... rozsáhlá rekonstrukce „Bahn frei!“ für die „Neue Eisenbahnstraße“ („Volná trať“ pro novou Eisenbahnstrasse)

... přestavby, rozšíření a rehabilitace parku Rabet a jeho okolí, sami majitelé domů se často podíleli na rekonstrukci bytových domů

... různé sociální projekty trvající i několik let

... soustavná aktivní politika oblasti



ANALÝZA

Řešená parcela se nachází v oblasti leipziger osten s velmi dobrou dopravní dostupností do centra města. Historie této oblasti sahá až do 13.tého století.

Parcela je ze severní strany ohraničena hlavní třídou eisenbahnstrasse

[doprava-tram, moto, cyklo, pěší].

Na protější straně je ulice eisenbahnstrasse lemována klasickou blokovou zástavbou. Domy mají šikomou střechu a většinou pět pater. Některé už proběhly rekonstrukcí, ale mnoho z nich jsou stále v dezolátním stavu a opuštěné.

Z jižní strany k parcele přiléhají dvě budovy-školka a škola.obě budovy byly postaveny v druhé polovině 20.století, a mají jednoduchý tvar posunutých kvádrů. Budova školy je po rekonstrukci.

Za oběma budovami se rozkládá zrenovovaný park rabet, který je dominantní zelenou plochou celé čtvrti. Z ruchu ulice je ale jenom těžko badatelný.

Oblast leipziger osten byla počas prumyslové revoluce zasažena populačním rustem a stavebním boomem. Byla tady vystavěna železniční trať, která byla v té době velkou spojnici lipska a drážďan. Popří trati vznikali také další provozy. Populační rust byl zastaven druhou světovou válkou a bombardováním.

Po revoluci začali v oblasti procesy rehabilitace i nová výstavba. Dodnes je však oblast bombardováním 'zasažena'-to se projevuje až 50-ti procentí neobsazeností bytu a velkou sociální segregací. Oblast je charakteristická národnostní pestrostí a velkou migrací obyvatel. Komunikace mezi jednotlivými sdruženími, které tady fungují, a přistěhovalcami je stále nedostačující.

SCHWARZPLAN-puvodní stav



 bourané budovy na parcele

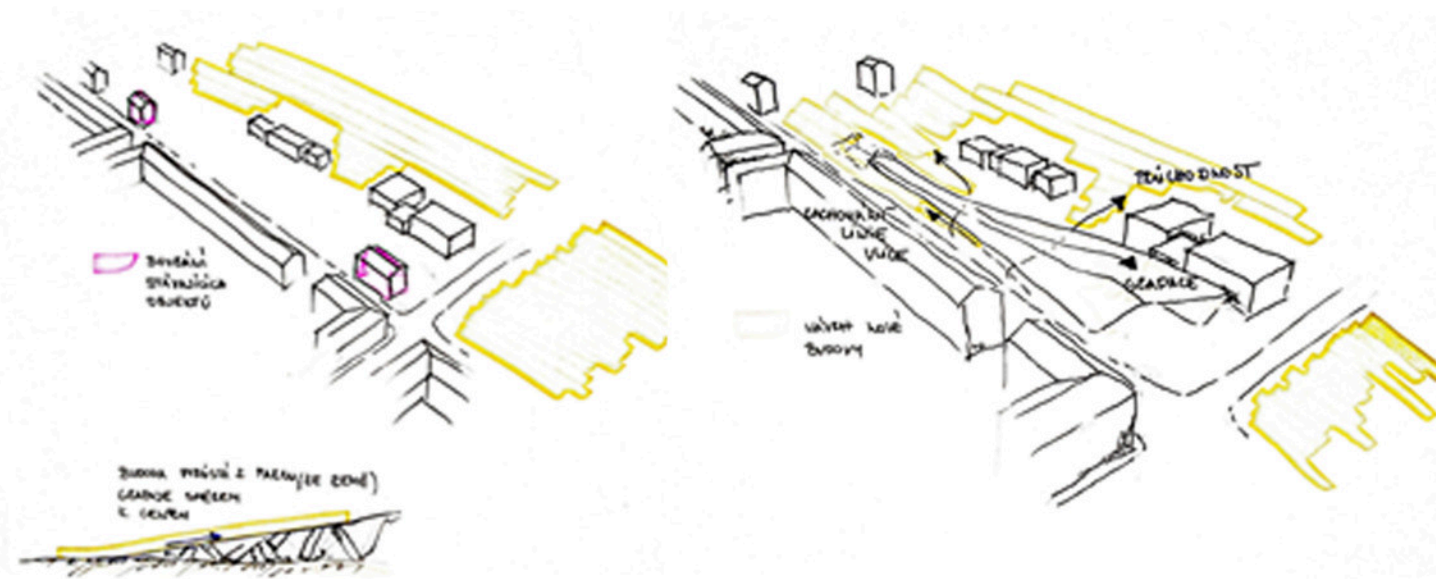
SCHWARZPLAN-nový stav



KONCEPT

Řešená oblast leipziger osten má v nejbližší době projít procesem revitalizace. Již nyní tady probíhají plánované demolice a následně nová výstavba. Řešená parcela spadá do části, kde už velká část demolice byla provedena.

Vznik nového kulturno-vzdělávacího centra na daném pozemku je jednou z možných alternativ efektivního využití volného prostoru. Dílna národu by měla pokrývat potřeby obyvatel oblasti leipziger osten a pomáhat jim zlepšit jejich životy. Na druhé straně by měla mít stavba celoměstský význam, aby přitáhla do této, v dnešní době ne příliš oblíbené lokality, i lidi z ostatních částí města. Tím by se mohla do budoucna odbourat pomyslená hranice kolem celé oblasti, která momentálně brzdí potenciální rozvoj této lokality.



ARCHITEKTONICKE A URBANISTICKÉ ŘEŠENÍ

Návrh konceptu navazuje na procesy demolice, které v dané oblasti právě probíhají, nebo jsou plánovány v rámci dlouhodobé perspektivy. Na parcele, kde má v budoucnu vzniknout dílna národu se nacházejí dvě samostatně stojící budovy, které byly v minulosti součástí uličního bloku. Po bombardování však z bloku zůstali jenom dva solitéry. Ty jsem se rozhodla zbourat [co je také plánováno v reálu v rámci revitalizace dané oblasti].

Prvním hlavním bodem návrhu je teda otevření a spřístupnění parcely a rozšíření stávajícího parku rabat až na současnou uliční čáru, a tím jeho zviditelnění. Získáme tak velkou zelenou plochu, která začíná už od 'zeleného náměstíčka' otto-runki platz. V rozšíření parku a vytvoření velké zelené plochy, vidím velký potenciál dané oblasti.

Co se týče návrhu samotné budovy kulturního a vzdělávacího centra, cílem bylo vytvořit budovu, která 'vyrastá z parku', je víceméně transparentní a netvoří bariéru mezi ulicí a parkem. Budova je vlastně součástí parku.

Hmota budovy vysloveně 'vyrastá' ze země a graduje směrem k centru města. Výška hmoty koresponduje so stávající zástavbou v okolí a nepřevyšuje ji. I když budova přesně nekopíruje uliční čáru, tvar budovy zachovává pocit liniovosti který máme, když po ulici kráčíme. Zároveň nás ale budova svým tvarem nabádá na 'odklonění' směru chuze. Když pojedeme popří budově podél ulice eisenbahnstrasse, navede nás budova do parku.

Samotnou budovu jsem dle funkčního využití rozdělila na 3 samostatné hmoty, výškově i pudorysne odlišné, přitom však podobného rázu. Ty představují odlišnost a jedinečnost každého člověka. Nad těmito budovami je pak umístěna 'ochranná skořepina', konstrukce z poprotkávaných prutu, představující ochrannou síť nad každým, kto se rozhodne v dílně národu hledat pomoc či rozptýlení.

Rozdělení budovy do 3 samostatných budov propjených podzemním podlažím vycházelo hlavně ze stavebního programu. Funkce, které má dílna národu zahrňovat jsou rozdílného rázu, od poradenských až po volnočasové. Funkce jsou vysloveně specifické, možno teda předpokládat, že návštěvník bude chtít využít cíleně vždy jen jednu z funkcí, proto nebylo nutné umístění celého programu do jedné budovy.

Funkce byly do budovy navrhovány dle důležitosti. V suterénu je situováno sportovní centrum, zázemí kuchyně a garáže. V první budově, která ze země vychází směrem od rozšířeného parku rabat a má jenom jedno nadzemní podlaží, je umístěna restaurace. Ve druhé budově, která má taky jenom jedno nadzemní podlaží ale s větší konstrukční výškou, je kulturní centrum. Na konci této budovy se nachází zázemí pro kulturní centrum, které má tři nadzemní podlaží. Poslední, nejvyšší a z hlediska integrace a pomoci cizinců nejdůležitější budova má čtyři patra a tvoří pohledovou dominantu při příchodu směrem od centra. Umístěny jsou tady vzdělávací, poradenské a administrativní služby.

PROVOZNI A FUNKČNÍ ŘEŠENÍ

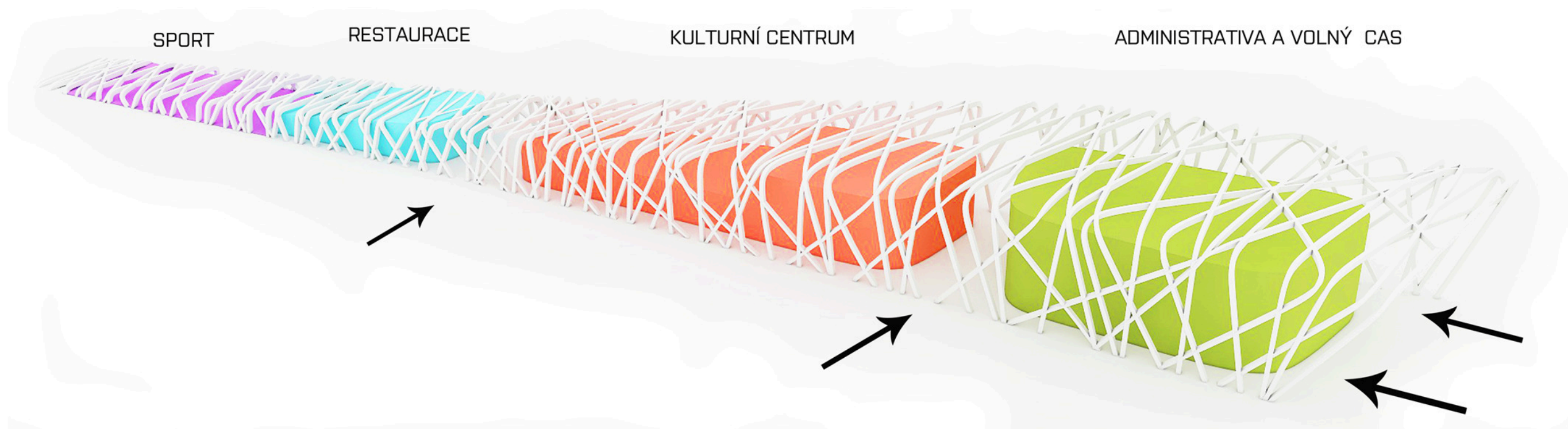
Sportovní centrum umístěno v suterénu je přístupné z podzemního podlaží směrem od parku nebo schodištěm z restaurace v prvním nadzemním podlaží. V sportovním centru se nachází 3 rozličně velké multifunkční sály a zázemí.

Restaurace v první-nejnižší budově má kuchyň a zázemí v suterénu. Veškerá vertikální doprava jídel probíhá pomocí 2 malých a 1 velkého zásobovacího výtahu. Velký zásobovací výtah je přístupný z ulice. Restaurace může sloužit i jako pronájemný prostor pro velké rodinné oslavy nebo jiné příležitosti.

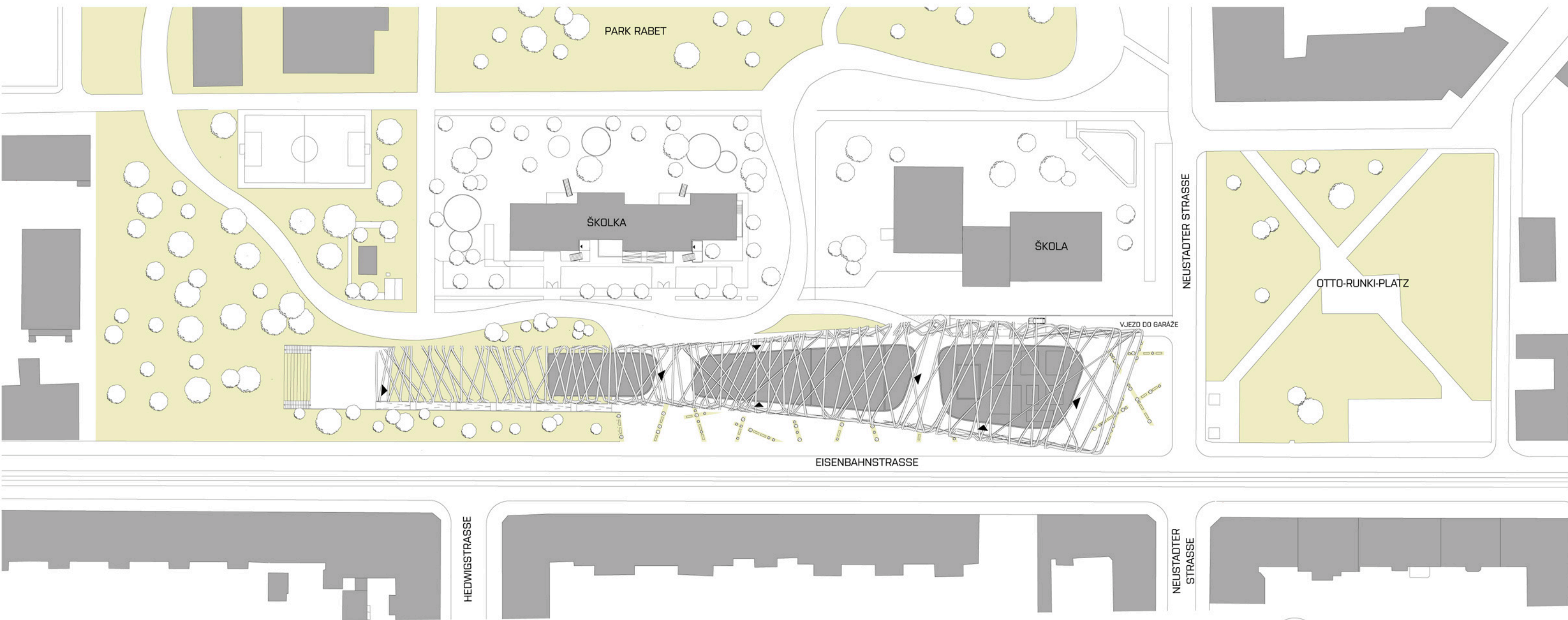
V budově s kulturním centrem se nachází velký multifunkční sál pro 312 osob, se zázemím pro účinkující a také velkým foyer s barem pro návštěvníky.

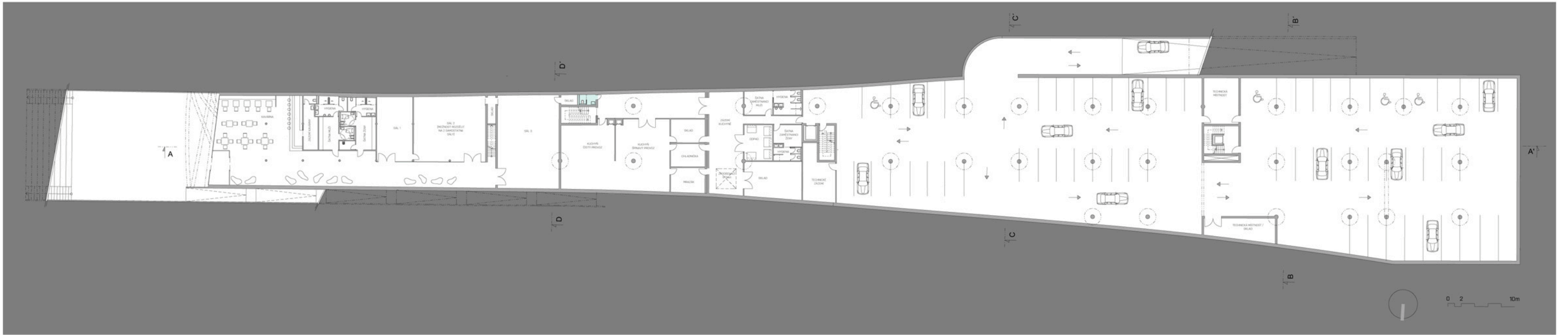
Nejvyšší budova v sobě ukrývá v prvním nadzemním podlaží recepci a informace, výstavní prostory a čítárnu s wifi připojením. Ve druhém nadzemním podlaží se pak nachází sídlo spolku a nadace, šéf, poradny a seminární místnost. Kanceláře jsou řešeny formou openspace. Ve třetím nadzemním podlaží jsou opět kanceláře, poradny, seminární místnost a zázemí pro zaměstnance. Vše také řešeno formou openspace.

Poslední podlaží je mírně specifické. Nacházejí se zde učebny jazyku a volnočasových aktivit. Zajímavostí však je, že učebny jsou umístěny na zelené střeše v prosklených krychlích. Návštěvník teda bude muset projít venkovním prostředím na hodinu, kterou si vybral. Odměnou mu pak bude výuka v příjemném prostředí, daleko od hluku aut a s krásným výhledem. V létě se pak zelená střeška může využívat také na relax.

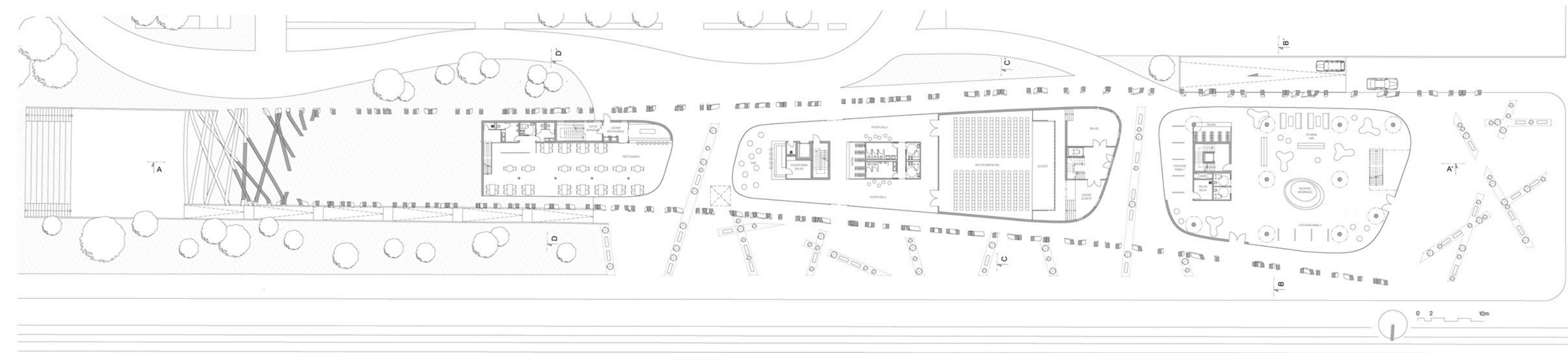


SITUACE

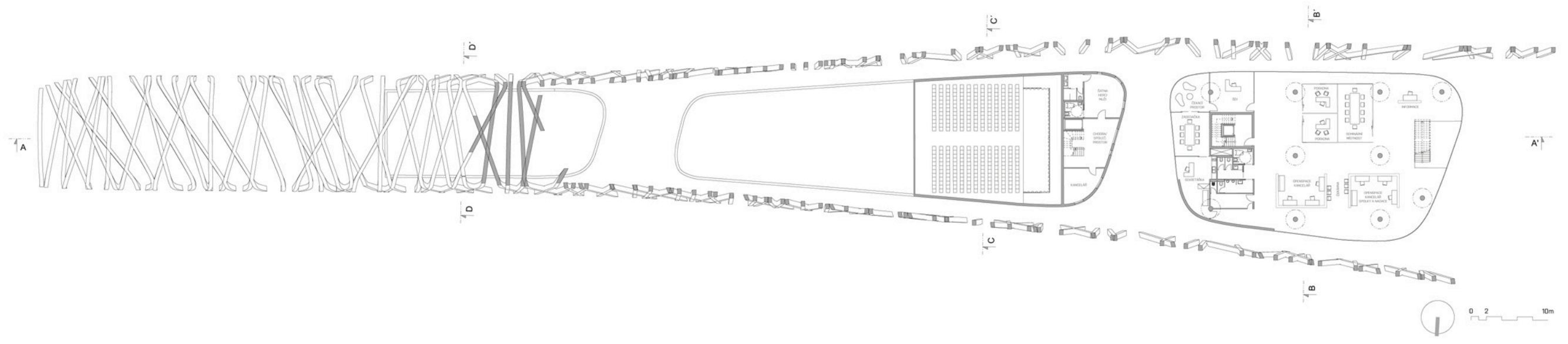




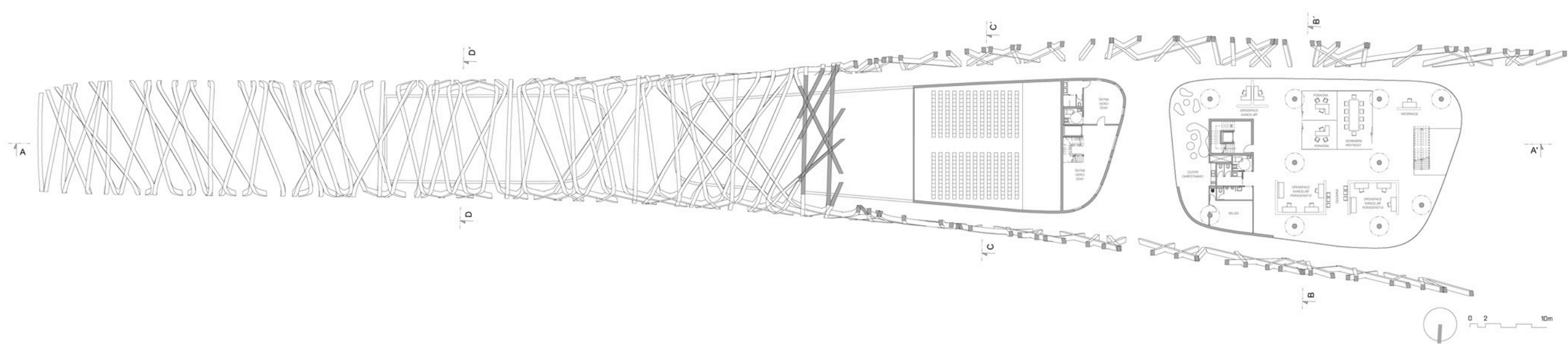
PUDORYS 1.PP



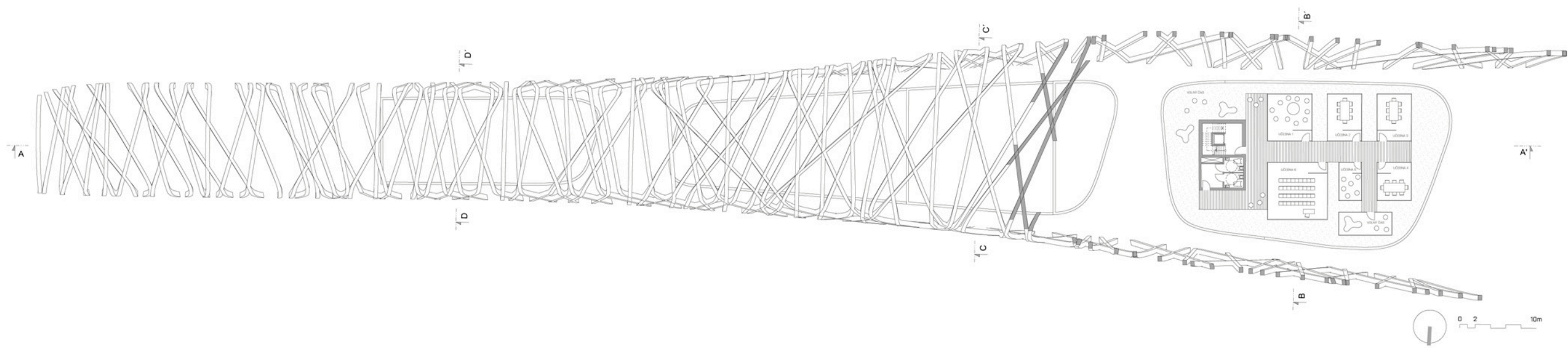
PUDORYS 1.NP



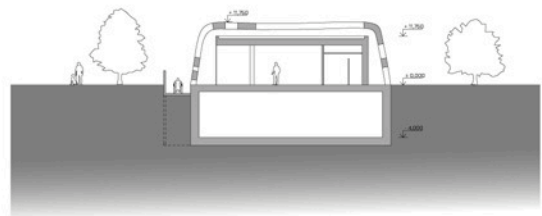
PUDORYS 2.NP



PUDORYS 3.NP

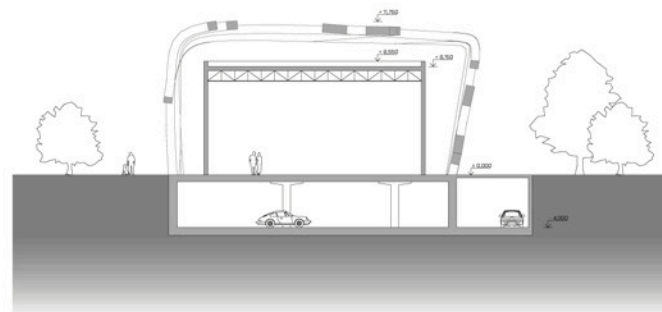


PUDORYS 4.NP



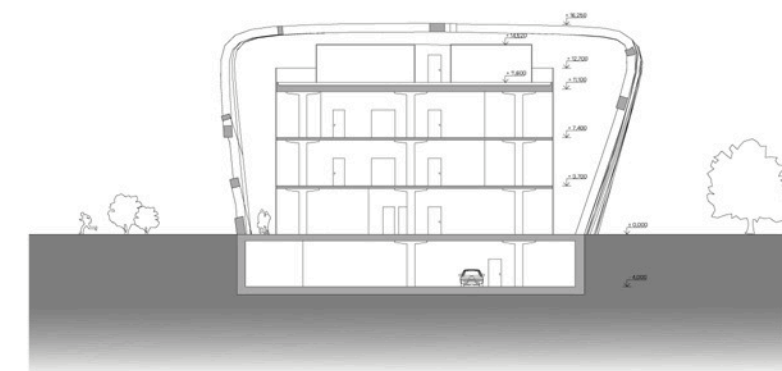
ŘEZ D-D'

0 2 10m



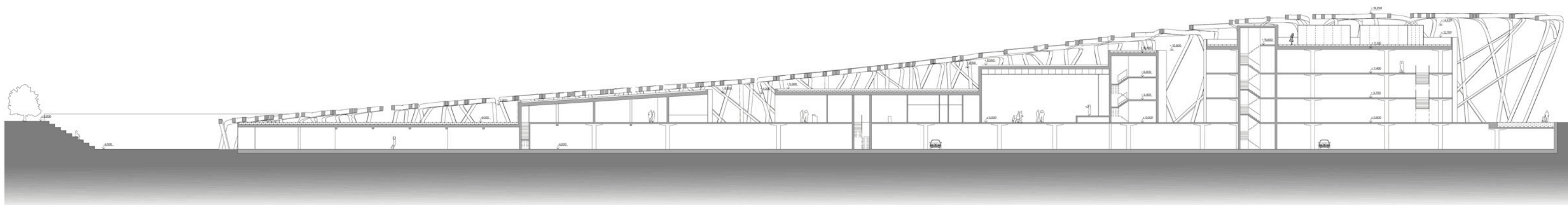
ŘEZ C-C'

0 2 10m



ŘEZ B-B'

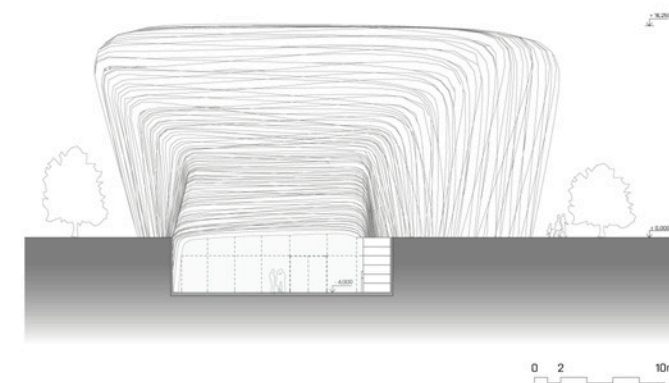
0 2 10m



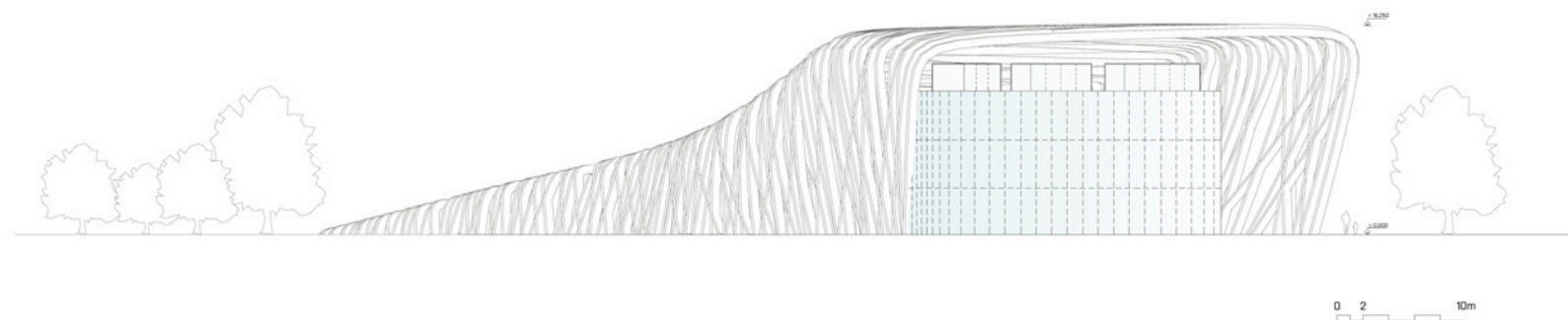
ŘEZ A-A'

0 2 10m

POHLED VÝCHODNÍ



POHLED ZÁPADNÍ



POHLED SEVERNÍ



POHLED JIŽNÍ



KONSTRUKČNÍ A MATERIÁLOVÉ ŘEŠENÍ

Celá budova je založena na betonové základové vaně. Do svislých zdí základové vany jsou pak kloubově kotveny jednotlivé ocelové pruty pláště. Variantně mohou být pruty železobetonové. Pruty ocelového pláště jsou samonosné, šikmé pruty jsou nenosné, slouží jako zavětrování a opírají se o pruty nosné.

Železobetonová stropní deska mezi suterénem a prvním podlažím slouží jako stahovací prvek mezi vetknutím prutu po obou stranách. Zabraňuje tomu, aby se pruty tzv. Rozložili. Pruty pláště mají obdélníkový průřez [dle předběžného odhadu statika 45x75 cm]. Přesné rozměry by byly stanoveny dle dalšího statického výpočtu.

Vodorovné nosné konstrukce jsou tvořeny železobetonovou deskou tloušťky 200 mm, svislé nosné konstrukce jsou tvořeny velkorozponovými hřibovými sloupy s viditelnými hlavicemi kruhového průřezu. Maximální rozpod mezi sloupy je 11 metru. V části se sportovním centrem je svislá nosná konstrukce tvořena sloupy s pruvlaky. Schodiště jsou uzavřeny v betonovém jádře a tvoří stužující prvek budov.

Střechy jednotlivých budov jsou ploché, s výjimkou budovy s restaurací, která má šikmý strop, ustupující konstrukci ocelového pláště. Na budově s administrativou a sportovním zaměřením je použita zelená střecha.

Obvodový plášť budov je tvořen kombinací těžkého obvodového pláště [pohledového betonu] a ve většinové míře zavěšené fasády se strukturálním zasklením.

Budova je 'osvěžena' popínavou zelení, která je v prostoru mezi budovami a na těžkém obvodovém plášti natažena na ocelových lankách.

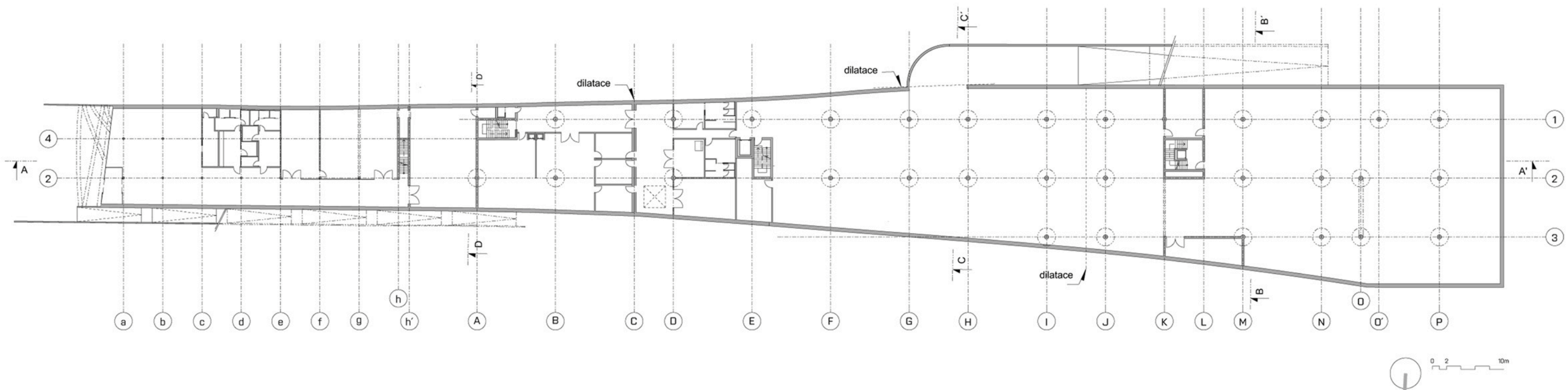
V budově s administrativou nejsou kromě zázemí pro šéfa použity žádné dělicí příčky, prostor je řešen jako openspace kanceláře, s uzavíratelnými buňkami pro poradenství a semináře [potřeba odhlučnění prostor a navození pocitu soukromí při řešení problému].

Celá stavba včetně ocelového pláště je rozdělena na 3 dilatační úseky po cca 60 metrech. Oddilátován je také vjezd do garáže.

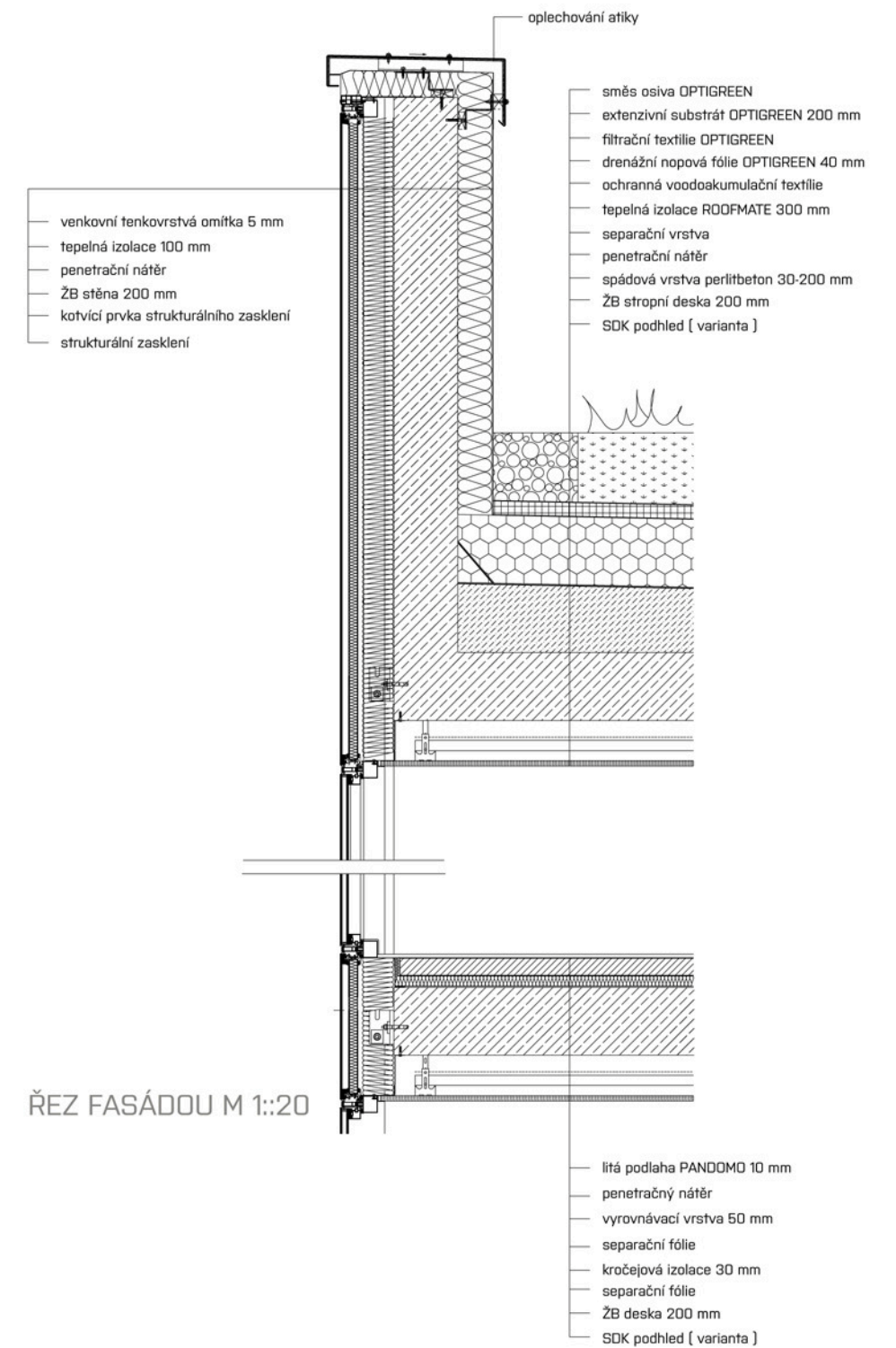
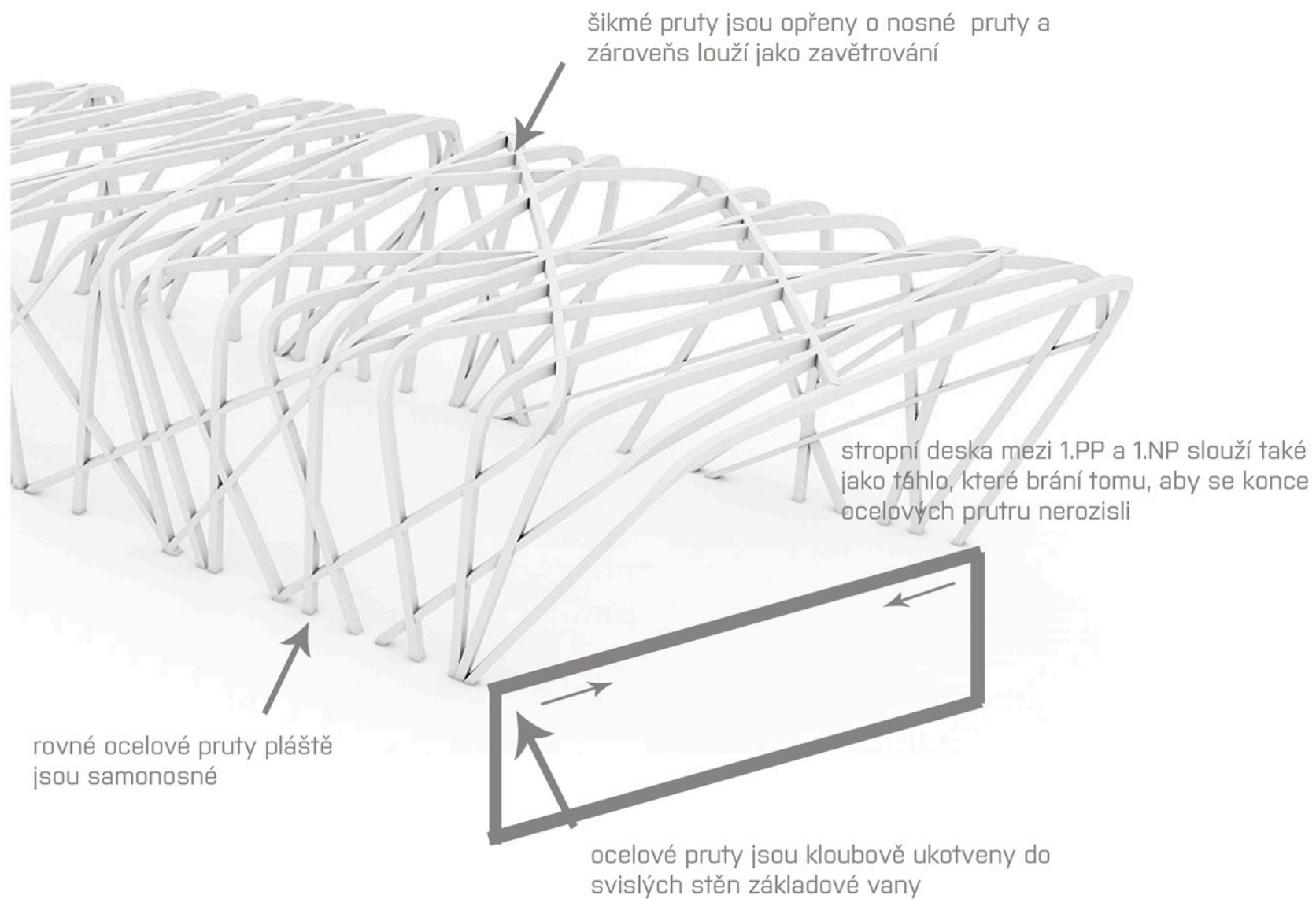
Tzb

Veškeré technické zázemí budov je umístěno v suterénu.

Pokud možno, místnosti jsou větrány přirozeně, nebo doplňkově formou vzduchotechniky. Vytápění je zajištěno kombinací podlahového vytápění a vzduchotechniky. Ostatní technická zařízení budou napojena na stávající síť.



SCHEMA FUNKGOVÁNÍ OCELOVÉHO PLÁŠTĚ





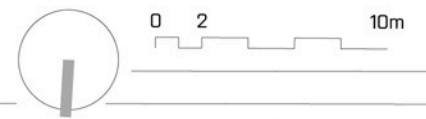
- kuchyň, sklady - 226 m²
- zázemí kuchyně, šatny, hygiena, sklad, odpad, zásobování - 277 m²
- sály - 300 m²
- šatny sport, hygiena, zázemí bar - 87 m²
- kavárna, bar, chodba - 308 m²

podzemní garáže - 2285 m²
59 parkovacích míst

technické zázemí - 131 m²

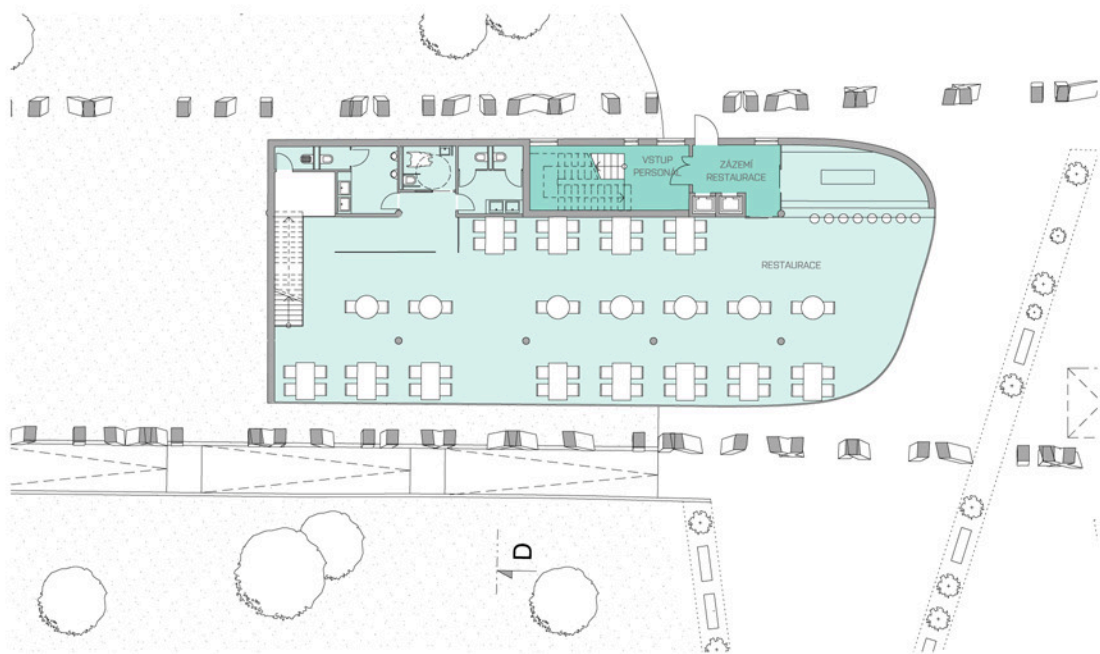
PUDORYS 1.PP



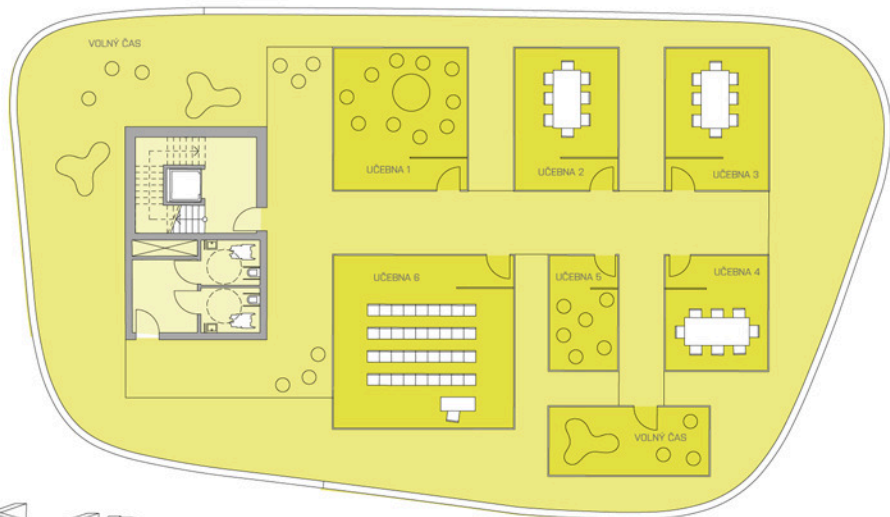
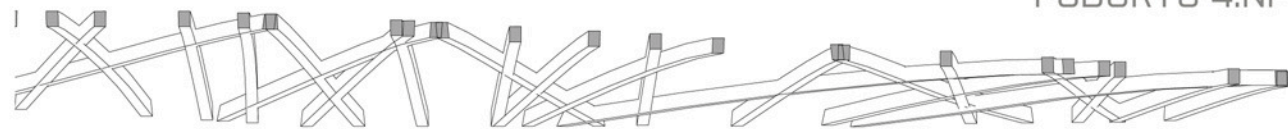


PUDORYS 1.NP

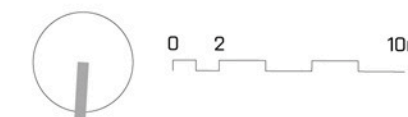
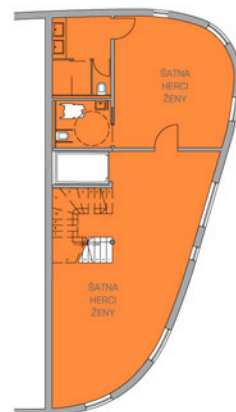
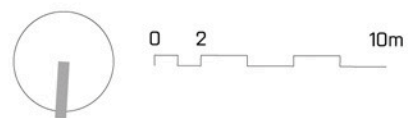
- restaurace, bar, hygiena - 250 m²
- zázemí restaurace - 32 m²
- foyer sálu, bar, hygiena - 387 m²
- multifunkční sál - 265 m²
- zázemí sálu, sklad - 142 m²
- hygiena, komunikace, zázemí administrativa - 45 m²
- vstupní hala-čítárna, výstavní prostory, recepce, šatna - 660 m²



PUDORYS 4.NP



- hygiena, komunikace - 45 m²
- zelená střecha - 427 m²
- učebny - 1x35 m², 2x27 m², 1x23 m², 1x15 m², 1x 58 m², volný čas 1x 21 m²

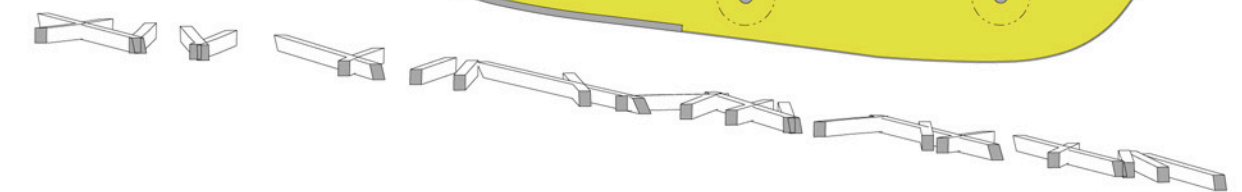


PUDORYS 3.NP

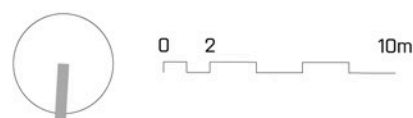


- openspace- kanceláře, poradny, seminární místnost - 520 m²
- zázemí zaměstnanci, sklad, archiv - 100 m²
- hygiena, komunikace - 57 m²
- zázemí multifunkční sál, šatna , hygiena, společenský prostor - 102 m²

PUDORYS 2.NP



- openspace kanceláře, poradny, seminární místnost - 497 m²
- kancelár šéf, sekretářka, zasedačka - 110 m²
- hygiena, komunikace , sklad- 67 m²
- zázemí multifunkční sál, šatna , hygiena, společenský prostor , kancelář - 102 m²



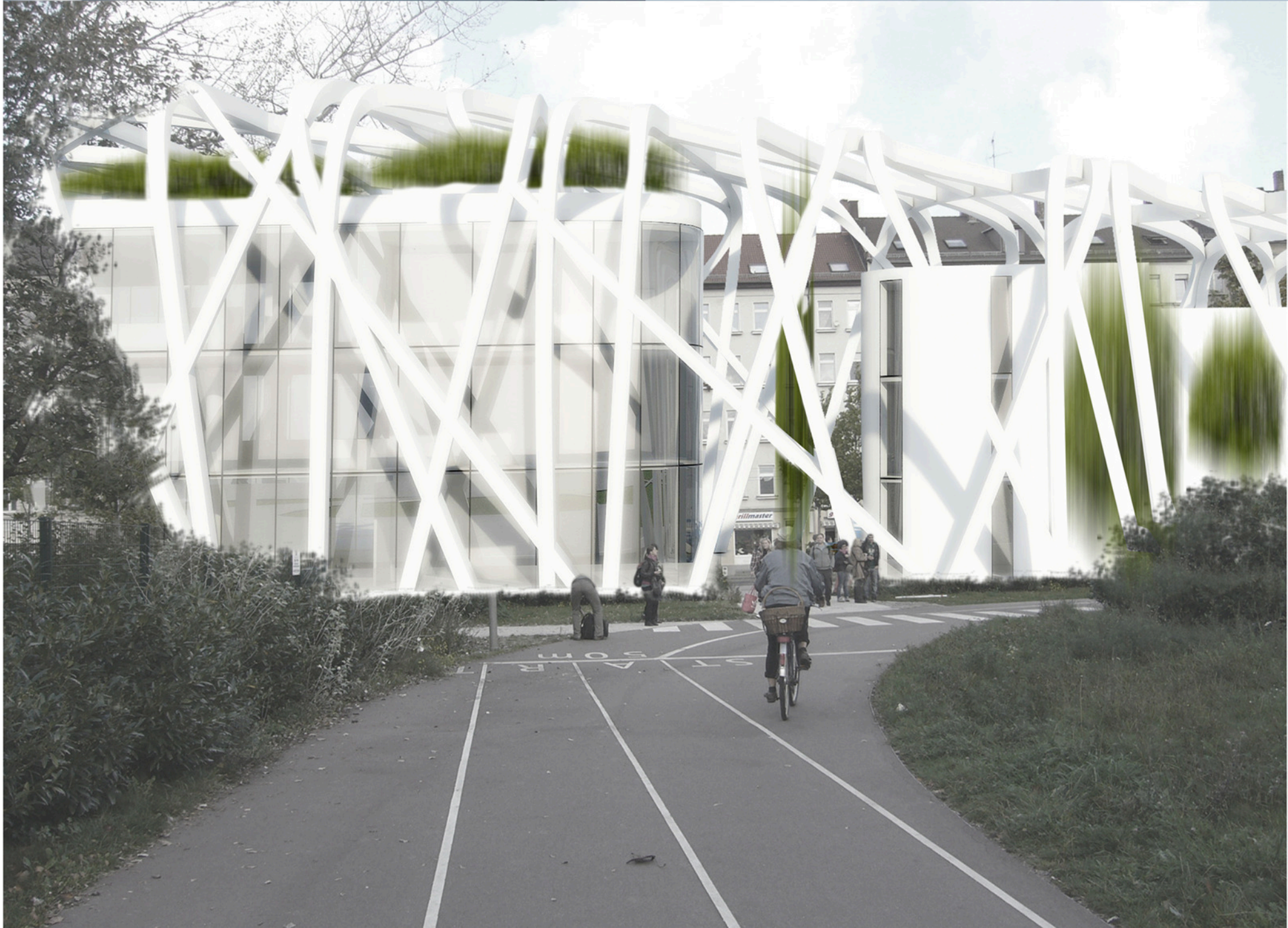
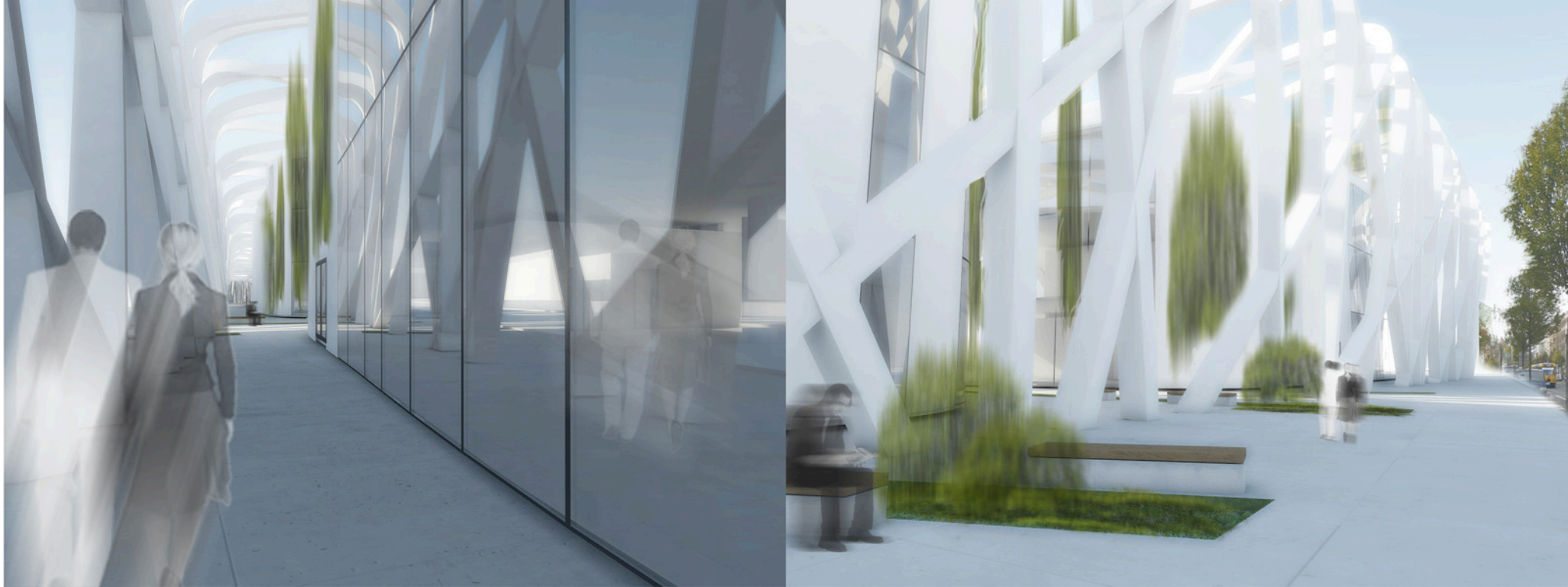






Mo-Fr 8-19h
Sa 8-14h





PODĚKOVANÍ

touto cestou bych chtěla poděkovat za veškerou podporu, pomoc , ochotu a přínosné konzultace...

vedoucí diplomové práce doc.Ing.arch. Ireně Šestákové
konzultantům Ing.arch. Ondřejovi Dvořákovi a Ing.arch. Pavlovi Lupačovi,
dále pak externím konzultantům, kteří mi na mně našli čas - jmenovitě jsou to
Ing.arch. František Denk, Ing.David Bouše a hlavně Ing.arch. Jakub Zoula.
Ještě jednou díky.