

DIPLOMNÍ PROJEKT TRŽNICE - MILETIČKA

MARCEL MIKULEC, DIPLOMNÍ PROJEKT, ATELIÉR: ING. ARCH. JAN SEDLÁK
ÚSTAV URBANISMU, FA ČVUT V PRAZE, ČERVEN 2012

Klímský
187N

23-02-2012

České vysoké učení technické v Praze, Fakulta architektury
2/ ZADÁNÍ diplomové práce
Mgr. program navazující

jméno a příjmení: **Marcel Mikulec**

datum narození: **18.10.1986**

akademický rok / semestr: **2011/2012 / 10**

ústav: **15129 Ústav navrhování III**

vedoucí diplomové práce: **Ing. arch. Jan Sedlák**

téma diplomové práce:

Tržnice, Bratislava

Areál dnešního tržiště - Miletičova

zadání diplomové práce:

- 1/popis zadání projektu a očekávaného cíle řešení
- 2/popis závěrečného výsledku, výstupy a měřítka zpracování
- 3/seznam dalších dohodnutých částí projektu (model)

1/


Předmětem řešení diplomní práce je návrh úpravy stávajícího tržiště, resp. návrh nového objektu tržnice. Součástí návrhu bude také doplňující občanská vybavenost, v souladu s charakterem místa, které je součástí širšího centra Bratislavy. Specificky parková plocha s hřištěm, restaurační zařízení, kulturní zařízení (galerie, umělecké ateliery) a nezbytné plochy umožňující provoz areálu, včetně parkování návštěvníků. Cílem je vytvoření živého komplexu atraktivního ve dne i v noci.

2/


- Umístění v kontextu města 1: 1:2-5.000
- Situace – prostorové vztahy 1:500
- Architektonické řešení, půdorysy 1:200
- Architektonické řešení, pohledy 1:100
- Architektonické řešení, řezy 1:100
- Urbanistické pohledy – řezy 1:500
- Architektonický detail měřítko bude určeno dle konkrétního řešení
- Perspektivní zobrazení – celek (např. axonometrie)
- Perspektivní zobrazení - detail (z horizontu chodce)

3/

- Model
- Bilance (text/tabulka)
- Průvodní zpráva
- Portfolio

Datum a podpis studenta 21.2.2012 

Datum a podpis vedoucího DP

Datum a podpis děkana FA ČVUT  registrováno studijním oddělením dne

ČESKÉ VYSOKÉ UČENÍ TECHNICKÉ V PRAZE**FAKULTA ARCHITEKTURY****AUTOR, DIPLOMANT:**
AR 2011/2012, LS**Marcel Mikulec****NÁZEV DIPLOMOVÉ PRÁCE:**
(ČJ)**Tržnice, Bratislava**
Areál dnešního tržiště - Miletičova

(AJ)

Marketplace, Bratislava
The area of today's marketplace – Miletičova**JAZYK PRÁCE:****ČESKÝ****Vedoucí práce:****Ing. arch. Jan Sedlák****Ústav: 15129****Oponent práce:****Klíčová slova**
(česká):

tržnice, Bratislava, občanská vybavenost, obchodní komplex, kulturní komplex

Anotace
(česká):

Diplomová práce představuje urbanistické a architektonické řešení území dnešního tržiště na Miletičové ulici v Bratislavě. Diplomový projekt je koncipován v souladu s charakterem funkčního využití místa, které je součástí širšího centra města Bratislavy. Jeho součástí jsou také objekty doplňující občanskou vybavenost navrhovaného komplexu. Projekt celkově zahrnuje následující objekty: náměstí s parkem, kulturní zařízení s vybavením, tržnici, podzemní parkoviště, multifunkční i variabilní prostory pro obchody, kanceláře, ateliéry a ostatní občanskou vybavenost. Cílem závěreční práce je vytvoření návrhu „živého komplexu“ atraktivního ve dne i v noci.

Anotace
(anglická):

This thesis introduces an urban and architectural design of today's marketplace at Miletičova street in Bratislava. The diploma project is conceived in accordance with the character place's of the functional use. Describing place is a part of the broader centre of Bratislava city. The project also includes the additional objects amenities of the proposed complex. Globally the project includes these following objects: square with park, cultural centre with facilities, marketplace, underground parking, multifunctional and flexible shopping place, offices, ateliers and others amenities. The aim of this thesis is created a proposal of the "live complex" attractive during the day and night.

Prohlášení autora

Prohlašuji, že jsem předloženou diplomovou prací vypracoval samostatně a že jsem uvedl veškeré použité informační zdroje v souladu s „Metodickým pokynem o etické přípravě vysokoškolských závěrečných prací.“

(Celý text metodického pokynu je na www.FA.studium/ke-stazeni)

V Praze dne 18. května 2012

podpis autora-diplomanta



ÚVOD

Předmětem diplomního projektu je navržení úpravy lokality stávajícího tržiště v západní městské části Ružinov v Bratislavě – lokalita je známá jako tržiště Miletičova. Od návrhu se očekává plné využití zanedbaného území a vytvoření atraktivní lokality v širším centru Bratislavy pro samotné obyvatele i turisty. Cílem závěreční práce je vytvoření návrhu „živého komplexu“ atraktivního ve dne i v noci.

**„Dát strukturám takovou formu,
která by sama vyprávěla příběh.“**

Claude Nicolas Ledoux

Analyze území

- **Poloha území**

Hlavní město Slovenska, Bratislava, je tvořeno 17 městskými částmi. Řešená městská část Ružinov svojí rozlohou (39,6 km²) a počtem obyvatelů (více než 71 000) patří k největším městským částím Bratislavy. Leží východně od centra města. Kdysi byla tahle lokalita jenom dědinka při Bratislavě, v současnosti je významnou městskou částí širšího centra Bratislavy. Název Ružinov se začal objevovat až začátkem 20. století na základě změn v politickém systému a pochází z názvu Růžový ostrov (Rosenheim). Skládá se z 8 sídlisek: Nivy, Ružová dolina, Trávniky, Štrkovec, Pošeň, Ostredky, Prievoz a Trnávka.

V Ružinově se nachází největší bratislavské tržiště na Miletičově ulici. Bratislavané ho „lidově“ nazývají „Miletička“. Trhovisko je umístěno v západní části Ružinov, na Nivách.

V okolí je zastoupená smíšená funkce bydlení, obchodu a administrativy. V oblasti se nacházejí administrativy státní správy, maloobchod i velkoobchod, a bydlení v činžovních domech.

Lokální význam řešeného území se odehrává v rámci vstupu do městské části Ružinov - Bratislava II. Území je kompozičně propojen širokou rušnou ulicí Košická s autobusovým nádražím, ulicí Miletičova s Trnavským mýtem, které je jednou z hlavních křižovatek Bratislavy, ulicí Záhradnícká propojuje vstup do centra minimálně Americkým náměstím a z opačné strany už opomínané obytné části Ružinov. Dopravně spojená s okolím tramvajovou tratí, trolejovou i autobusovou dopravou. Lokalita se potýká přetížením automobilové dopravy a nedostatečnými parkovacími místy.

Městská část Nivy

Miletičova je ulice v Bratislavě, v okrese Bratislava II, v mestskej časti Ružinov, miestnej časti Nivy. Najznámejšia je tým, že sa na nej nachádza najväčšie bratislavské trhovisko. Je pomenovaná podľa Svetozara Miletiča, srbského právníka a novinára.

- **Funkce a význam současného tržiště**

Tržnice jako rýze funkční zařízení se budovaly v centrech měst po celá staletí (obdobou jsou i muslimské bazary). Stavebním materiálem byl převážně kamen, cihly a dřevo s krytinou odpovídajícím klimatickým podmínkám a regionálním možnostem. Přesto však lze v souvislosti s 19. stoletím hovořit o specifickém typologickém druhu, charakteristickém právě pro toto období. Rozvoj tržnic v dnešní podobě podnítilo využívání železných konstrukcí, respektive kombinace kovu a skla. Při výrobě obou těchto materiálů se začaly na konci 17. století používat nové technologické výrobní postupy. Století následující pak pro ně bylo obdobím experimentů. Subtilní nosné sloupy a příhradové či prolamované vazníky o velkém rozponu, doplněné sítí žeber, umožnily vymezit a zastřešit značnou plochu, a vytvořit tak halu s poměrně variabilním využitím.

Již 15 – 20 let Bratislavu pohlcují mnohé nákupní střediska i supermarkety, které tvoří nezbytnou část v lidském „trávení volního času“ – nakupováním. Nejčerstvější ovoce a zeleninu je však stále možné najít na několik nekrytých tržištích v starém stylu (např. tržiště Miletičova), které jsou podobné trhům v jiných městech na Slovensku.

Obvykle se tam předává směs výrobků z místních farem a sadů, bylinky, řezané květy, chléb, hříby, naložené okurky a paprika, místní sýry a mléční výrobky. Jsou tady i malé obchůdky s levným oblečením, papírnictví, obchody s vínem a okolo nich jsou seskupené kavárny a hospody. Možná nepůsobí až tak profesionálně jako nákupní střediska, no představují autentickou část života v Bratislavě a předavači obecně velmi rády konverzují s nakupujícími.

Sobotní rána jsou na tržištích nejrušnějším časem, kdy do města přinesou svůj tovar domácí zahrádkáři jako i profesionální předavači. Mezi místními hospodami jsou tzv. „putiky“, ale i některé překvapivě elegantní kavárny s restauracemi.

Nejblíže k Starému Městu jsou dvě tržiště. Jedno je nedaleko Žilinské ulice, asi 15 minut pěšky severně od centra města. Druhé, větší tržiště je na Miletičové ulici (nedaleko křižovatky s Košickou ulicí), je dále od centra, je možné se k němu dostat i tramvají. V centru města na Jedlíkové ulici je také nekryté tržiště, kde se předává hlavně oblečení.

- **Doprava**

Tržnice na Miletičovej ulici je umiestnená v západnej mestskej časti Ružinov - Nivy. Má strategickú polohu, pretože je ideálne situovaná pre rozvoj kultúry, obchodu a trávenie voľného času v centre mesta. Daná oblasť tvorí dôležitý dopravný uzol s najfrekventovanejšími ulicami a je napojená na mestskú hromadnú dopravu (autobusy, tramvaje i trolejbusy). Vzdialenosť od centra mesta a Hlavného nádražia (vlakového) je do 30 minút pešky a od Autobusového nádražia Mlynské Nivy len 15 minút pešky. Blízke Trnavské mýto je mestskou križovatkou. Zastávku tu má osem autobusů, šesť tramvají a tri trolejbusy. Směrem na Pasienky odtiaľ pokračuje povestný "studentský" autobus s číslom 39, ktorý má nástupište na internátoch v Mlynskej doline. Miletička má blízke napojenie na hlavnú dopravnú komunikáciu smerujúcu do Rakúska, Česka, na juh od Komárna i Maďarska. Díky susediacimi starými i novobudovanými bytovými komplexmi má riešené území obrovský potenciál stáleho využitia a môže sa ľahce stať novým chýbajúcim širším centrom. Využití je možné i vo večerných a nočných hodinách, pretože okolní zastavba administratív a kostela chráni pred hlukom domáci obyvatelé. Novým návrhom môže vzniknúť niekoľko vzájomne sa podporujúcich funkcií.

Dostupnosť od významných miest v Bratislave k tržišti Miletičova je nasledujúca:

- Hlavní nádraží – Tržnice Miletičova
 - o Hlavní nádraží – Šancová – Račanské mýto – Legionárska – Karadžičova – Zahradníčka – Tržnice Miletičova - cca 2,5 km peší vzdálenosť – 31 minút;
- Centrum mesta – Tržnice Miletičova
 - o Centrum /námestí SNP, Michalská brána/ - Obchodná – Mickiewiczova – Zahradníčka – Tržnice Miletičova - cca 2,3 km peší vzdálenosť – 28 minút;
- Bajkalská /Autobusové nádraží – meziměstské spoje/ - Tržnice Miletičova
 - o Bajkalská /Autobusové nádraží/ - Bajkalská – Trnavská cesta – Jégeho – Tržnice Miletičova - cca 1,4 km peší vzdálenosť – 18 minút;
- Mlynské Nivy /Autobusové nádraží – meziměstské spoje/ - Tržnice Miletičova
 - o Mlynské Nivy /Autobusové nádraží/ - Košická – Tržnice Miletičova - cca 1,3 km peší vzdálenosť – 16 minút.

Vzdálenosť medzi tržišťom Miletičova a niekoľkými mestskými časťami je nasledujúca:

- Tržnice Miletičova – Ružinov
 - o cca 2,2 km;
- Tržnice Miletičova - Rača
 - o cca 4,5 km -autem – 10 minút; peší – 50 minút
- Tržnice Miletičova – Nové Město
 - o cca 3,3 km -autem – 8 minút, peší – 40 minút

- Tržnice Miletičova - Petržalka
 - o cca 5,6 km autem, pěší – 50 minut
- Tržnice Miletičova – Karlova Ves
 - o cca 6,5 km autem – 12 minut, pěší – 70 minut
- Tržnice Miletičova – Podunajské Biskupice
 - o cca 7,3 km -autem – 15 minut; pěší – 90 minut
- Tržnice Miletičova – Letiště M. R. Štefánika
 - o cca 6 km - autem – 15 minut; pěší – 75 minut

Přehled (větších) tržnic v Bratislavě které mohou být konkurenční

- **Centrální tržiště na Miletičové ulici**
Největší tržiště, kde je množství stánků s potravinami za dobré ceny. Dejchá atmosférou zejména v sobotu, kdy tam nakupuje mnoho lidí. Snadná dostupnost městskou hromadní dopravou.
- **Hlavní tržnice na Trnavském mýtě**
Oranžově skleněná železná budova má nejlepší časy za sebou. Tržnice se nachází na frekventované křižovatce, občanům nabízí především čerstvé potraviny.
- **Fresh Market na Tomáškově ulici**
Budova, v níž sídlila stará IKEA, se proměnila na moderní tržnici nabízející ovoce, zeleninu, sýry, maso, bylinky a na místní poměry nabízí i široký sortiment farmářských a čerstvých výrobků.
- **Stará Tržnice na náměstí SNP**
V současné době je tržnice mimo provoz. Příležitostně slouží k pronajmutí pro televizní relaci, či sportovní aktivity.

Základné cíle návrhu

Vytvořit „živý komplex“ atraktivní ve dne a v noci.

Zachova tradici tržnice, vylepšit image čtvrti, doplnit chybějící funkce

- Navázat na stávající urbanistickou strukturu, rozvinout ji a provázat s okolím
- Provázat Nivy, Ružinov s centrem města
- Vytvořit živé městské prostředí s dostatkem kvalitních služeb
- Klást důraz na rozmanitost identitu prostorů
- Rehabilitovat starou tržnici jako obchodní a společenskou páteř území v celé její velikosti
- Navrhnout nové zajímavé přírodní a terénní podmínky území

V rámci širších vztahů pak:

- Zohlednit dokončené nebo rozpracované projekty v území
- Řešit dopravní obsluhu oblasti v kontextu
- Zachovat a podpořit stávající zelené plochy a spojit je v ucelený systém
- Vytvořit reprezentativní a funkční prostor
- Navrhnout nový parter ulice Miletičova a zatraktivnit vstup do vnitřních prostor areálu
- Najít rekreační potenciál

Urbanistické řešení

Koncept návrhu vychází z optimalizace provozu souboru staveb, z vplyvu okolní zástavby i prostředí. Hlavní os je umístěná podél Miletičové ulice, od které ji odděluje zastřešená linie obchodů, které jsou odděleny zastřešenými průchody do areálu. Objekty z této jihozápadní ulice jsou navrženy se záměrem proslunit areál a co nejvíc se otevřít ulici při vytvoření dostatečné protihlukové bariery vůči rušné dopravě.

Hlavní a dominantní vstup je od křižovatky ulic Zahradnická a Miletičova. Od křižovatky se vytváří také vedlejší osa směřující k objektu kulturního významu. Druhá vedlejší osa se vytváří od vstupu z Miletičové ulic, prodloužením křižovatky s Košickou ulicí. Osa také směřuje ke kulturnímu objektu a zároveň všechny obě dvě vedlejší s hlavní osou obchodů vytváří náměstí pro sdružování lidí, oddych pod stromami i pro umístění občasných trhů. V jižní části je umístěné trvalé tržiště a vytváří tak pomyslnou bariéru k administrativním budovám. Formu tržiště vytváří dané přestřešení uliček pro pěší a otevřený prostor pro umístění stánků na obou stranách s vlastním zastřešením.

Architektura budov je řešena s myšlenkou variability, tak jak je variabilní doba, obchod a potřeby lidí. Na jižní straně Miletičové ulice je umístěná tři podlažní budova, která by měla svojí velikostí i fasádou upozornit, že se jedná hlavní vstup do areálu tržiště. Budova Krychle svojí hmotou zosobňuje hravost, variabilitu a různorodost obchodů a trhů. Je pomyslnou severo-východní bariérou vůči ulici Ružová Dolina a dosud stávajícímu parkovišti. Ustupující terasy mohou zachytit velké množství jiho - západního slunce a nabít tak celou budovu energií potřebnou pro práci.

Parky na severní straně oddělující Zahradnickou ulici slouží zejména pro oddych a pro snížení zatížení hlukem i prachem. Formování parků má uzavírat areál a vytvořit ochranu pro areál souboru staveb s životem plným obchodu, kultury i oddychu. Strukturu náměstí určuje nejenom směr uložení dlažby ale i prostorové uspořádání pásové nízké zeleně občasně doplněné stromami, které se tak stávají významným doplňkem architektury a najmě spojem pro vstupní průchody z Miletičové ulice taky doplněné o stromy. Náměstí je navrženo s myšlenkou možnosti uspořádání občasných trhů.

Architektonické řešení

Diplomní projekt se snaží jednoduchostí a variabilitou navržených staveb umožnit trvalé využití ploch nejen pro obchod ale i pro administrativu, nebo dokonce i spojeného bydlení s prací. Projekt je v souladu s územně plánovací dokumentací oblasti. Dle územního plánu jsou řešené plochy smíšené funkce s Občanskou Vybaveností celoměstského a nad-městského významu.

Základní charakteristika staveb a jejich užívání

S0 01 (VSTUPNÍ OBJEKT) – stavby určené pro obchod a služby, přetínané vstupy do areálu se zelení a výstupy z garáží. Prosklený parter obchodů odděluje ulici Miletičova dopravně značně zatíženou a nově navrhované náměstí i tržnici projektu souboru staveb. Navržený objekt má být však i spojnicí – přístupem pro návštěvníky, což je zabezpečeno několika průchody mezi obchody. Vstupné průchody jsou zastřešeny s výřezem pro rast vysoké zeleně. V průchodech je navržen i výstup z podzemních garáží pro pěší. Celkově objekt ponímá 9 obchodů o velikosti 84m² až 290m² (celková plocha i se zázemím)

S0 02 – (VSTUPNÍ OBJEKT 3 podlažní objekt) - stavba určena pro obchod a služby má být vyvrcholením vstupního objektu / obchody na Miletičové ulici / a stát se orientačním bodem pro vstup do části s tržnicí. První dvě podlaží jsou navrženy pro obchody a v 3.NP se umístěná restaurace s výhledem do ulice i do řešeného areálu tržnice. Objekt má ve středu atrium přes všechny 3 podlaží.

S0 03 (Tržnice) – exteriérová úprava pro umístění stánků a funkčně řazena pro obchod. Formu tržiště vytváří přestřešení uliček / ve výši 6metrů / , směrování dlažby pro pěších a otevřený prostor pro umístění stánků na obou stranách s vlastním zastřešením. Plocha je řešena s možností využití i na jinou funkci – stánky nejsou pevně spojeny se zemí ale mohou být dočasně odstraněny.

S0 04 (Cubic - Krychlová) – objekt modulu 6x6m s konstrukční výškou 3,5m má 3 vstupy, přes všechny podlaží atrium – prosklené. Prostory jsou díky modulu řešeny jako variabilní. První až třetí nadzemní podlaží by mělo sloužit k funkci obchodu, služeb, pro umístění kaváren, prostory pro rychlé občerstvení a jednu restauraci. Ostatní podlaží jsou vhodné pro umístění administrativy, galerií a a atelierů. Jednotlivé podlaží na jiho-západní straně ustupují / prostor vhodný pro terasy.

S0 05 (Piano Hall – kulturní zařízení)– objekt pro kulturní podujatí, výstavy a iné. Stává se Dominantou areálu. Vstup je řešený v spojnici dvou vedlejších dopravních os / prodloužení ulice Košická a osa směřující z křižovatky Zahradnícka a Miletičova /. Před objektem se nachází větší náměstí co přidává na významovém status. Vnitřně je objekt řešen jako 3 podlažní. První podlaží je určeno pro zázemí, šatně diváků a toalety. Druhé podlaží má charakteristickou črtu vstupních schodů. Nachází se tady vstup do sálu s terasovitým sestupem k pódiu. Jednotlivé plochy hlediště jsou posouvateľné a celkově je možné vytvořit plně otevřen vzdušní prostor přes všechny podlaží, využitelný např. pro výstavy. Na posledním třetím podlaží je balkon určen zejména pro VIP návštěvníky. Na 2.NP a 3.NP se nacházejí po bočních stranách šatny, zázemí pro restauraci a bary, prostory pro správu objektu.

S0 06 – Náměstí s vysokou a nízkou zelení, s možností občasných trhů.

S0 07 – Terénní / převýšení 4 až 9 metrů / a parkové úpravy z ulice Záhradnícká. Jsou řešeny pro ochranu před hlukem a svojí formou vytváří vlastní prostor života areálu. Plochy mohou být využity i pro dětské hřiště nebo po úpravě i pro venkovní amfiteátr při kulturním zařízení.

SOUHRNNÁ TECHNICKÁ ZPRÁVA

1. Popis stavby

Jedná se o navržení nového využití stávajícího areálu tržnice. Lokalita je určena pro funkci občanské vybavenosti místního a nemístního charakteru..

1.1 Stávající stav

Hlavní vstup do areálu tržnice je z ulice Miletičova, vedlejší vstupy jsou z parku na křižovatce Zahradnické a Miletičové ulice, z parkoviště od ulice Ružová Dolina a z parkoviště administrativní zástavby směrem k Trenčianské ulici. Tržnice je v současnosti provozu města, je často navštěvovaná ale v neudržovaném stavu. Lokalita má potenciál být navštěvovaná mladými i staršími a stát se významnou součástí města. Avšak je potřeba navrhnout formu která bude jasně čitelná a dlouhodobě udržitelná. Na křižovatce ulic Miletičova a Záhradnícka se nachází park, který však neplní oddychovou funkci. Od parku při Zahradnické ulici směrem do Ružinova je umístěné parkoviště, které působí rušivě.

Areál je pro lidi obecně známý, ale nenese žádné významné prvky, které je potřeba zanechat jakou součást nového projektu. Vnitřní areál tržnice je z části zastavěn nesourodými budovami a z ostatní části je přepleten stánkami.

1.2 Technické provedení stavby

S0 01 (VSTUPNÍ OBJEKT) – železobetonová konstrukce – nosný modul šířky 7,5m. Obchody jsou z menší části z pohledového betonu a panelového zasklení. Výstupy z garáží jsou prosklené s ocelovou konstrukcí.

S0 02 – (VSTUPNÍ OBJEKT 3 podlažní objekt) - železobetonová konstrukce – nosný modul šířky 7,5m, fasáda je řešena jako zavěšená z trojúhelníkových modulů vlákno-cementových dosek.

S0 03 (Tržnice) – exteriérová úprava pro umístění stánků – dlažba bude navržena pro jednoduchou orientaci umístění stánků. Formu tržiště vytváří přestřešení uliček / ve výši 6metrů /, směrování dlažby pro pěších a otevřený prostor pro umístění stánků na obou stranách s vlastním zastřešením.

S0 04 (Cubic - krychlová) – objekt modulu 6x6m s konstrukční výškou 3,5m je řešen jako železobetonový skelet se zaskleněným s možností variabilního uložení vnitřních stěn.

S0 05 (Piano Hall – kulturní zařízení) – železobetonové sloupy s ocelovou přehradovou konstrukcí zastřešení. Objekt je obalený zavěšenou fasádou z vlákno-cementových dosek – možnost doplnění LED osvětlením s nápisy na vstupné fasádě.

Mezi objekty S0 02 a S0 04 bude nově vybudován otevřený zastřešený spojovací koridor. Nosná konstrukce koridoru je tvořena rámy z ocelových profilů- Rámy jsou od sebe osově vzdáleny max 9,0 m a jsou prostorovou ocelovou konstrukcí.

Projekt lokality je také navržen s ohledem k užívání osobami s omezenou schopností pohybu a orientace. Jednotlivé objekty s více nadzemními podlažními jsou vybaveny rampami nebo výtahem pro lidi s omezenou schopností pohybu. U lidí s omezenou schopností orientace se počítá s použitím lehce rozpoznatelných materiálů.

Bilance souboru staveb řešené lokality

Základní údaje o kapacitě stavby (počet účelových jednotek, jejich velikosti; užitkové plochy, obestavěné prostory, zastavěné plochy apod.). **Zastavěná plocha je 22 875 m².**

Celkové bilance:

plocha řešeného území.....	41 250 m ²
zastavěná plocha.....	22 875 m ²
plocha veřejné zeleně.....	9 200 m ²
obchod a služby (cca).....	17 900 m ²
tržnice (plocha pro cca 195 stánků).....	4 900 m ²
služby a variabilný prostor.....	9 250 m ²
SO 01 - VSTUPNÍ OBJEKT - Obchodní linie	1 750 m ²
SO 02 - VSTUPNÍ OBJEKT - JIŽNÍ	2 500 m ²
SO 03 - Tržnice (plocha pro cca 195 stánků).....	4 900 m ²
SO 04 - Variabilní obchodní galerie - ART HOUSE	3 660 m ²
SO 05 - Víceúčelový sál - PIANO HALL (65x55m).....	3 465 m ²
SO 06 - Náměstí se zelení	6 500 m ²
Garáže (553 státí)	11 800 m ²



„Představivost je důležitější, než vědomosti.“
/Albert Einstein/

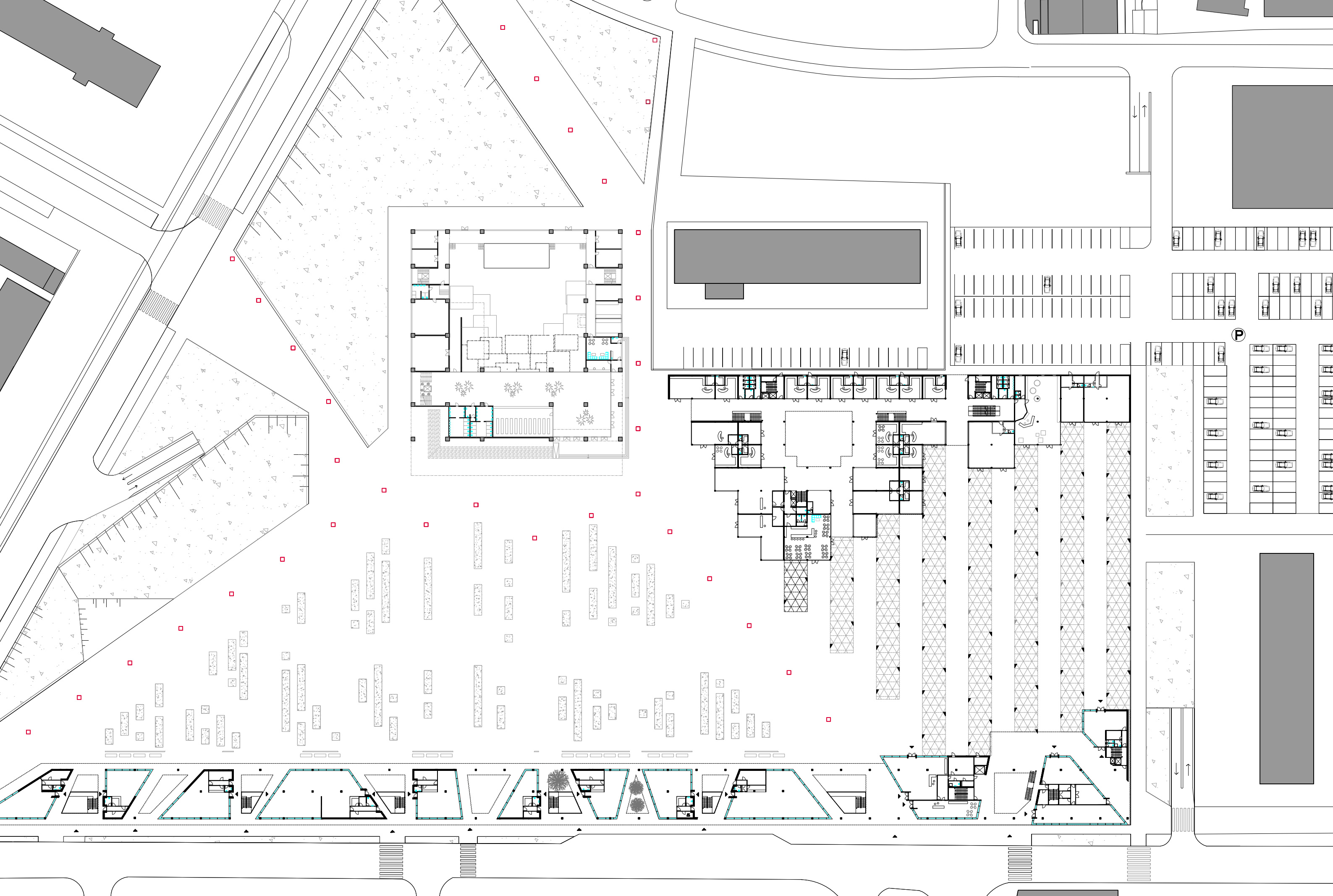


Bratislava

rešené území - Tržnice Miletičova - Bratislava - městská část Ružinov



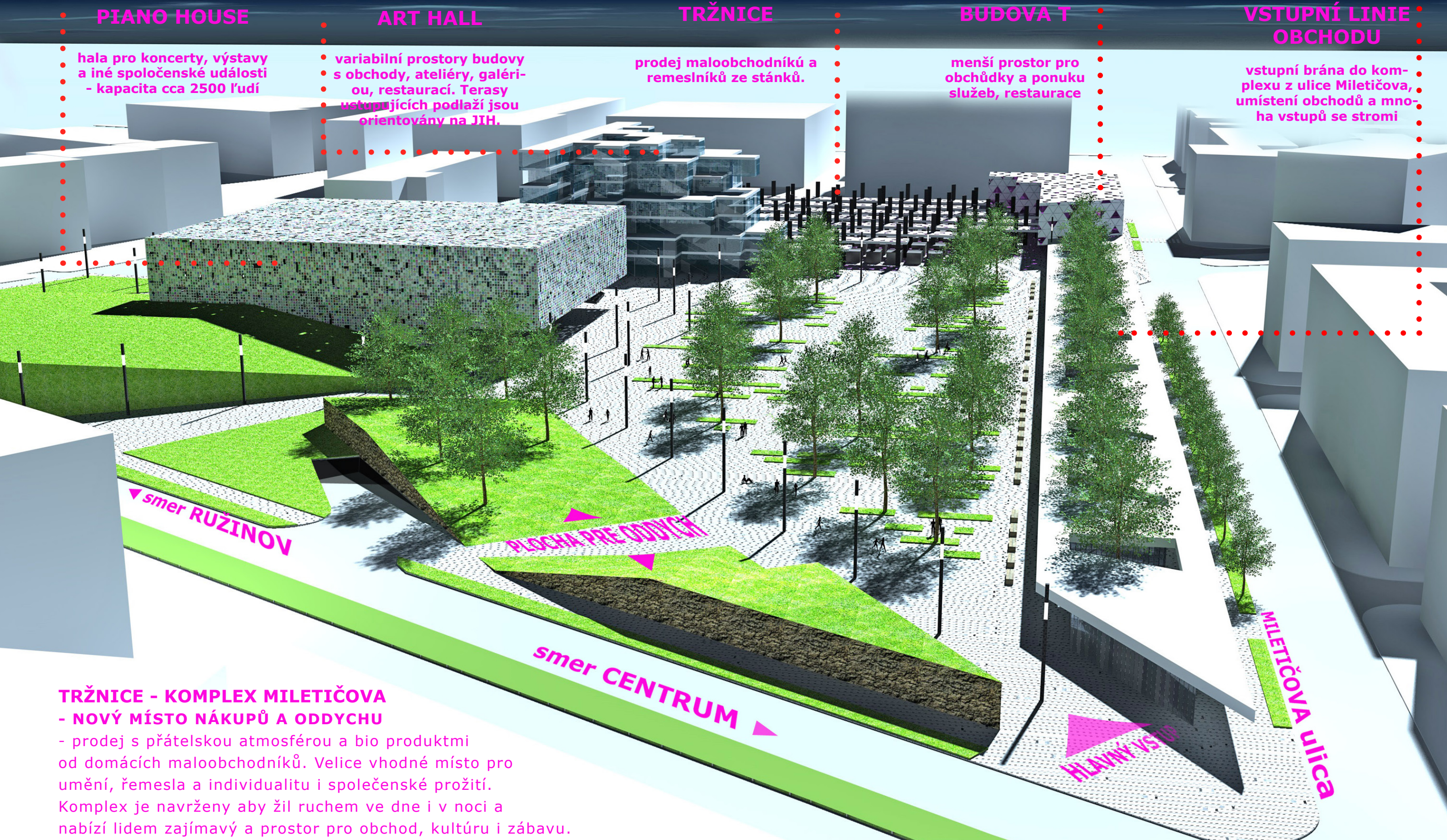




SITUACE M 1:500

„DÁT STRUKTURÁM TAKOVOU FORMU,
KTERÁ BY SAMA VYPRÁVĚLA PŘÍBĚH.“

CLAUDE NICOLAS LEDOUX



PIANO HOUSE

hala pro koncerty, výstavy a jiné společenské události - kapacita cca 2500 lidí

ART HALL

variabilní prostory budovy s obchody, ateliéry, galériou, restaurací. Terasy ustupujících podlaží jsou orientovány na JIH.

TRŽNICE

prodej maloobchodníků a remeslníků ze stánků.

BUDOVA T

menší prostor pro obchůdky a ponuku služeb, restaurace

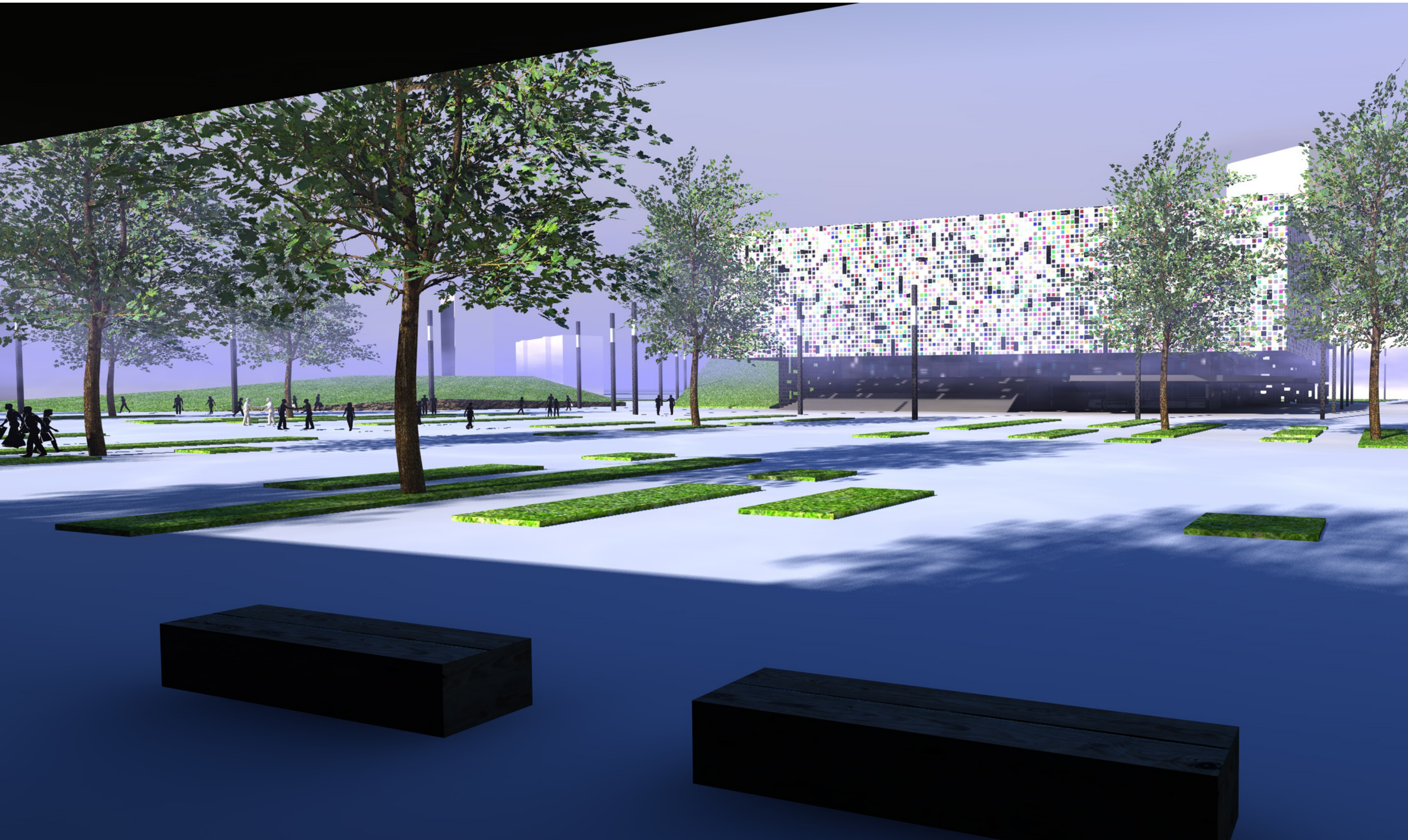
VSTUPNÍ LINIE OBCHODU

vstupní brána do komplexu z ulice Miletičova, umístění obchodů a mnoha vstupů se stromi

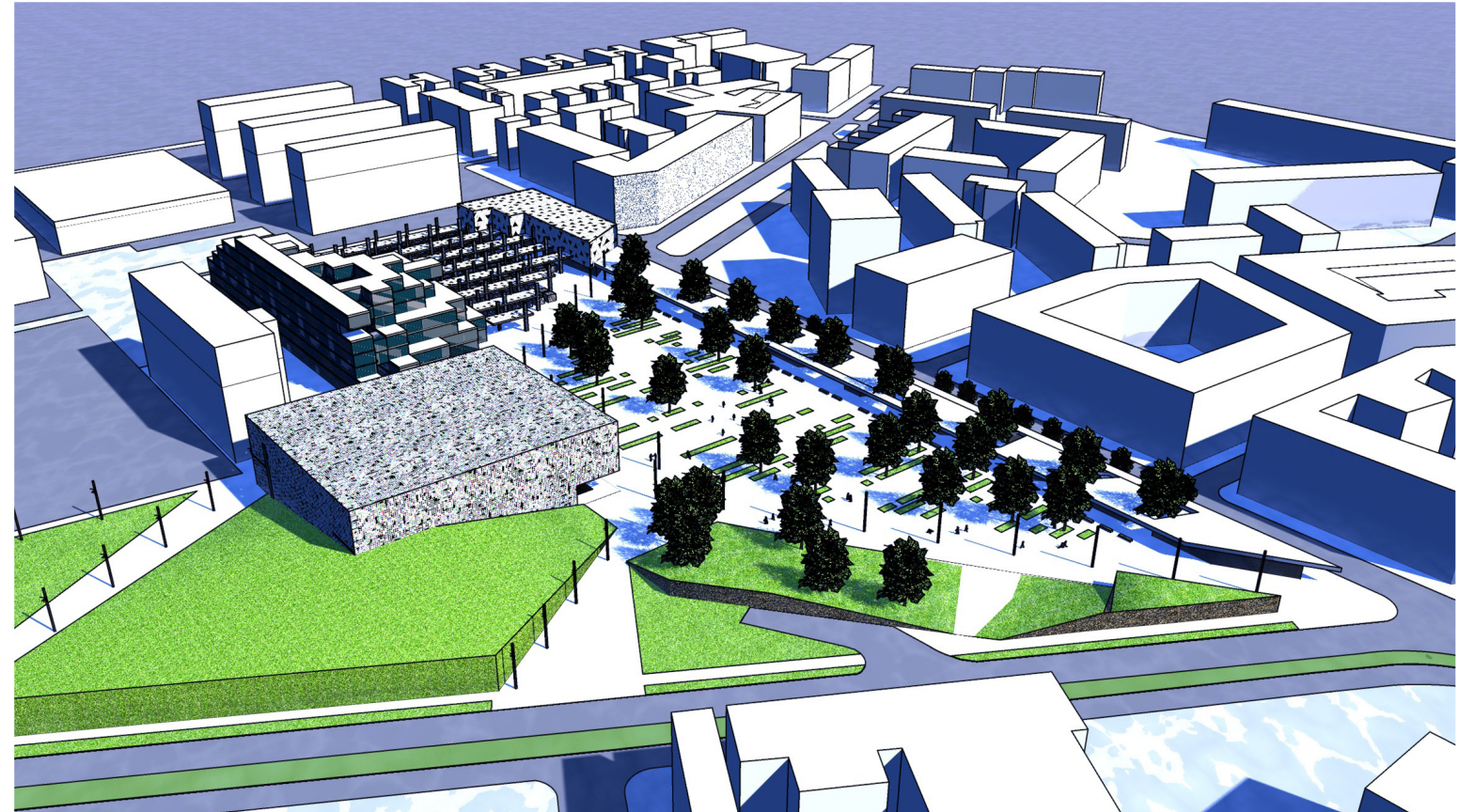
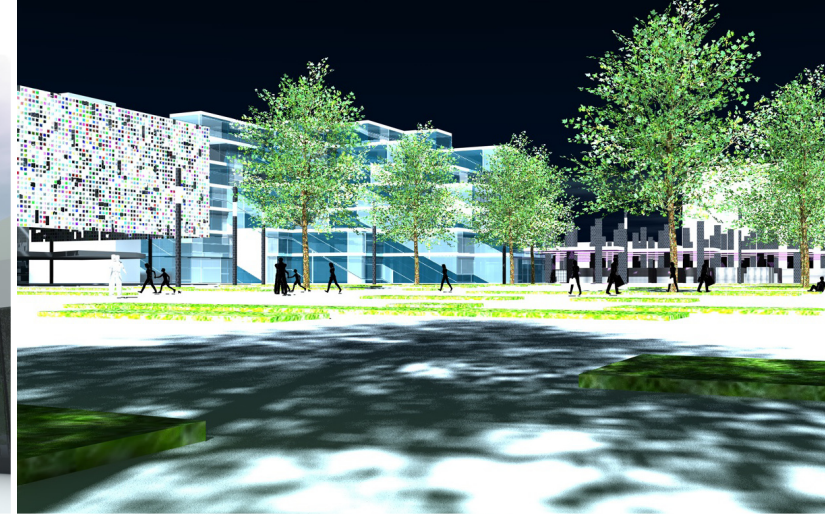
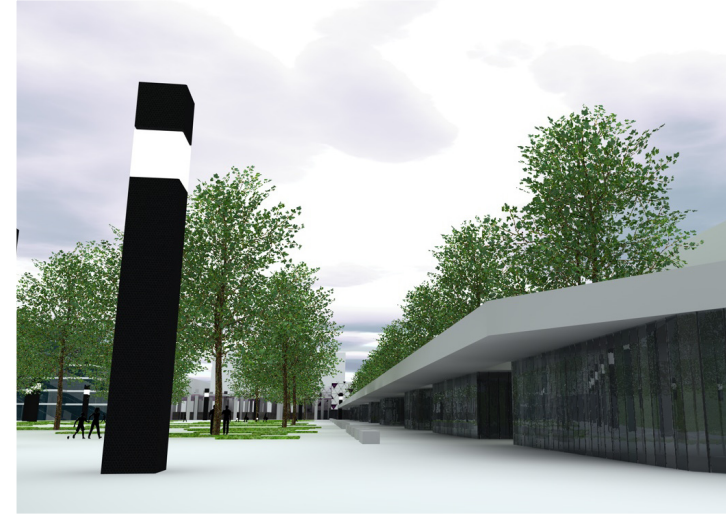
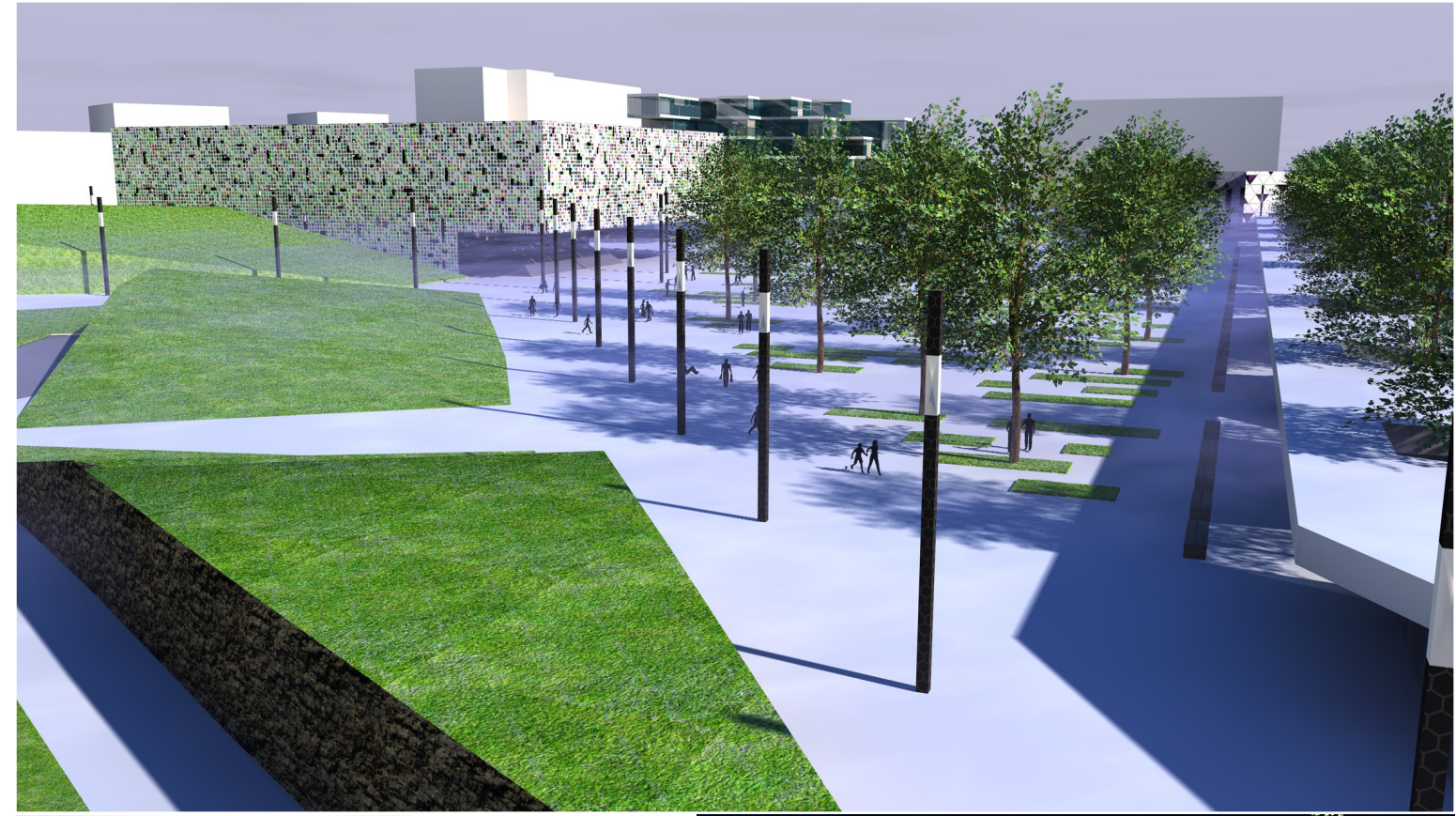
**TRŽNICE - KOMPLEX MILETIČOVA
- NOVÝ MÍSTO NÁKUPŮ A ODDYCHU**

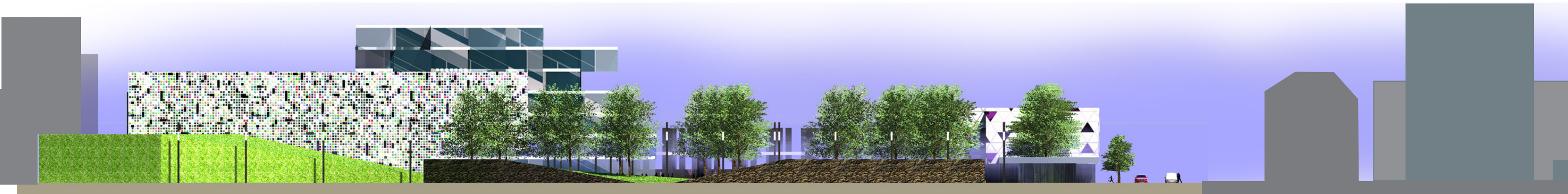
- prodej s přátelskou atmosférou a bio produkty od domácích maloobchodníků. Velice vhodné místo pro umění, řemesla a individualitu i společenské prožití. Komplex je navržený aby žil ruchem ve dne i v noci a nabízí lidem zajímavý a prostor pro obchod, kulturu i zábavu.

Diplomní projekt zahrnuje zpracování urbanistické studie západní městské části Ružinov v Bratislavě – areál dnešní tržnice Miletičova - a návrhí nového „živého komplexu“ atraktivního ve dne i v noci.

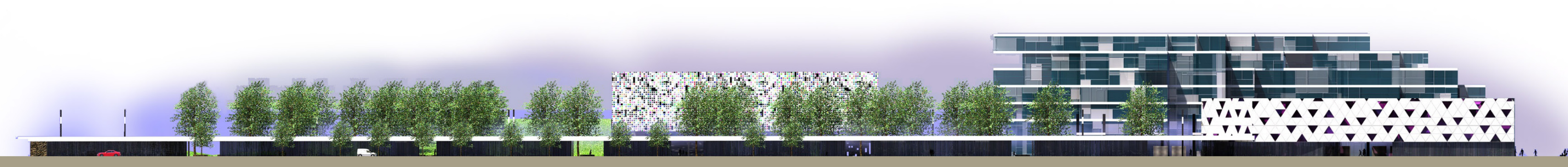




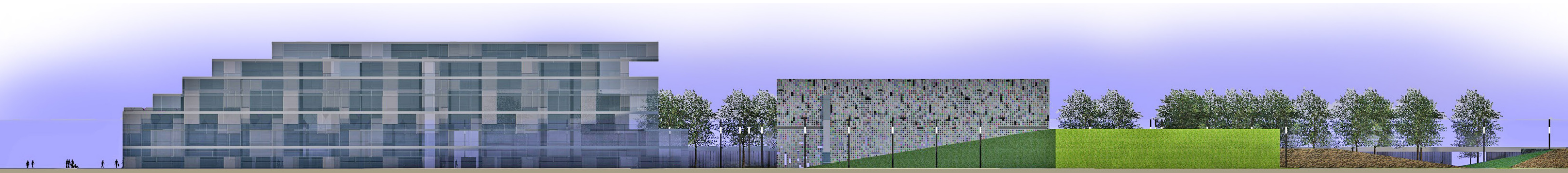




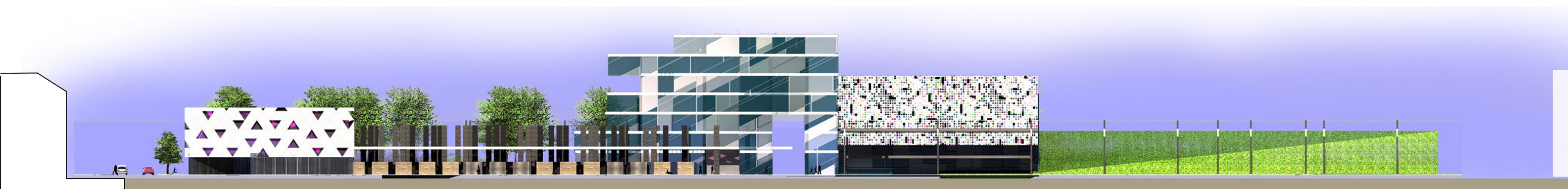
POHLED - SEVERNÍ



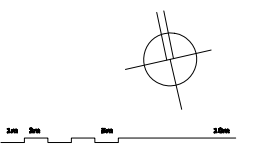
POHLED - ZÁPADNÍ



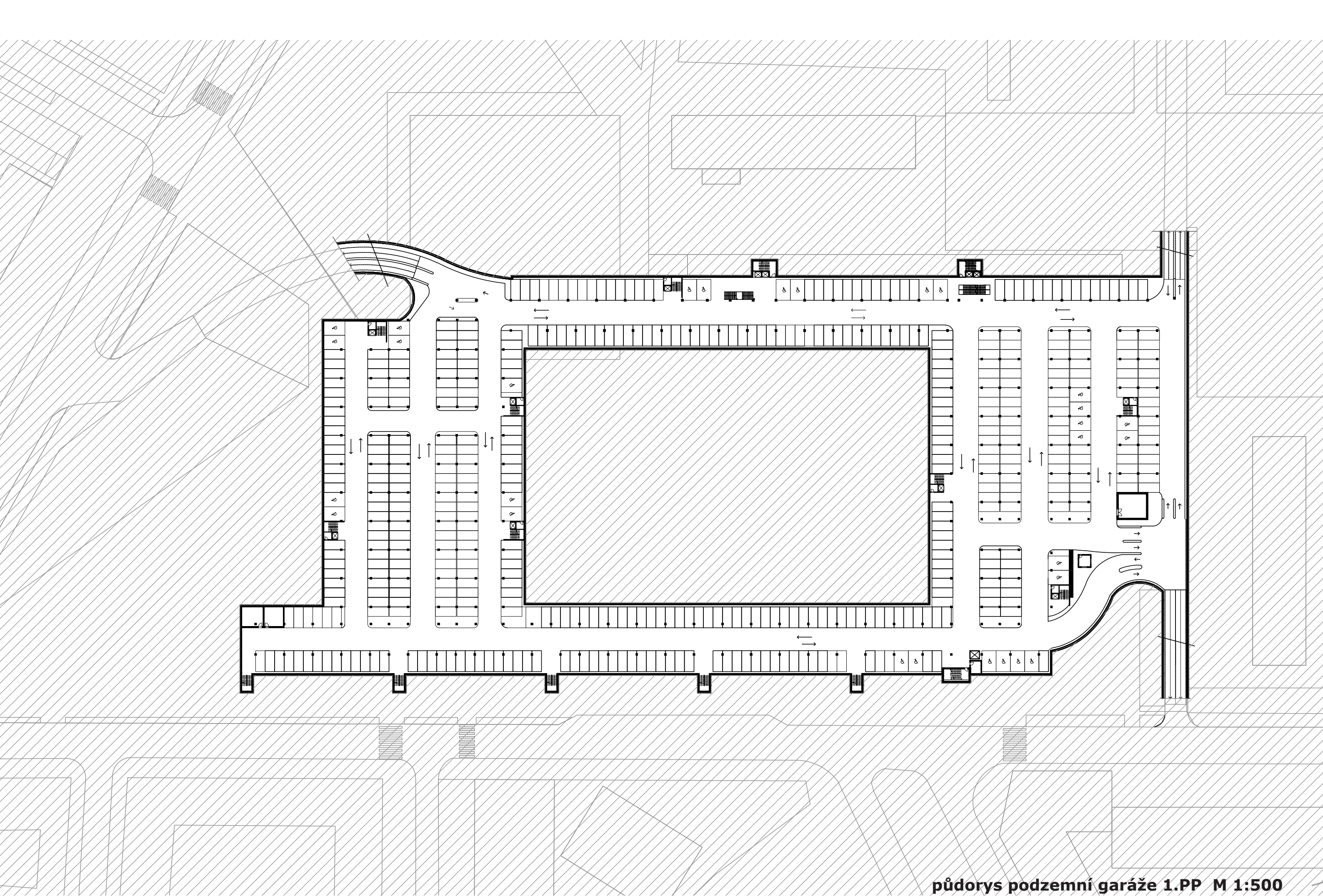
POHLED - VÝCHODNÍ



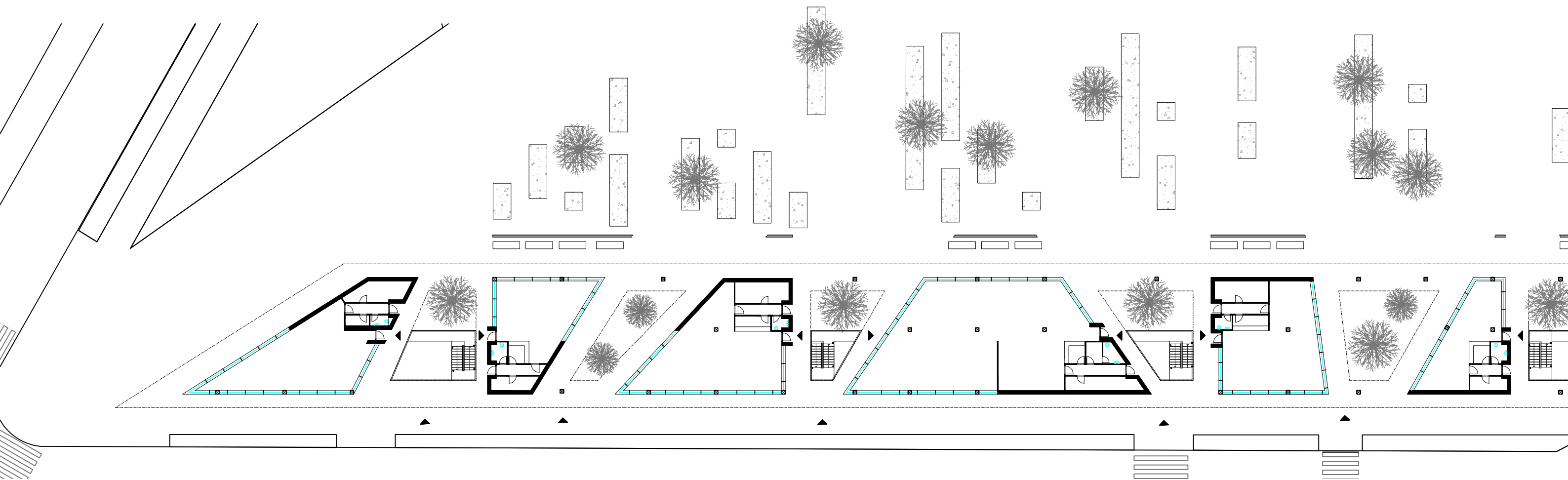
POHLED - JIŽNÍ



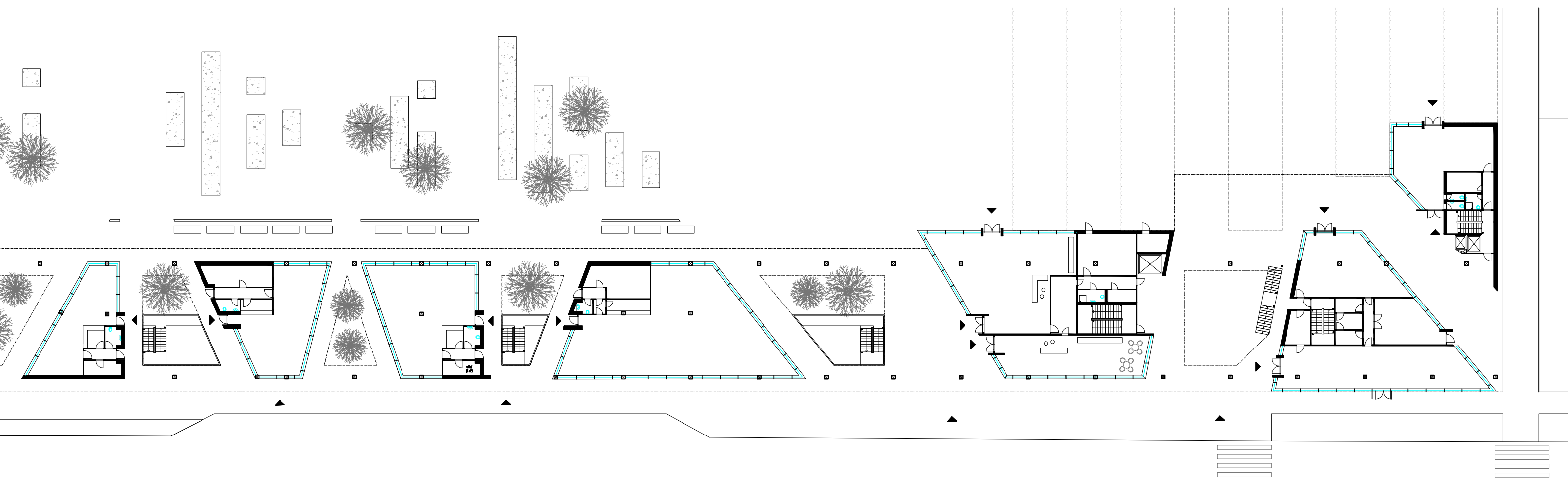
půdorys krychle house 1.NP M 1:250



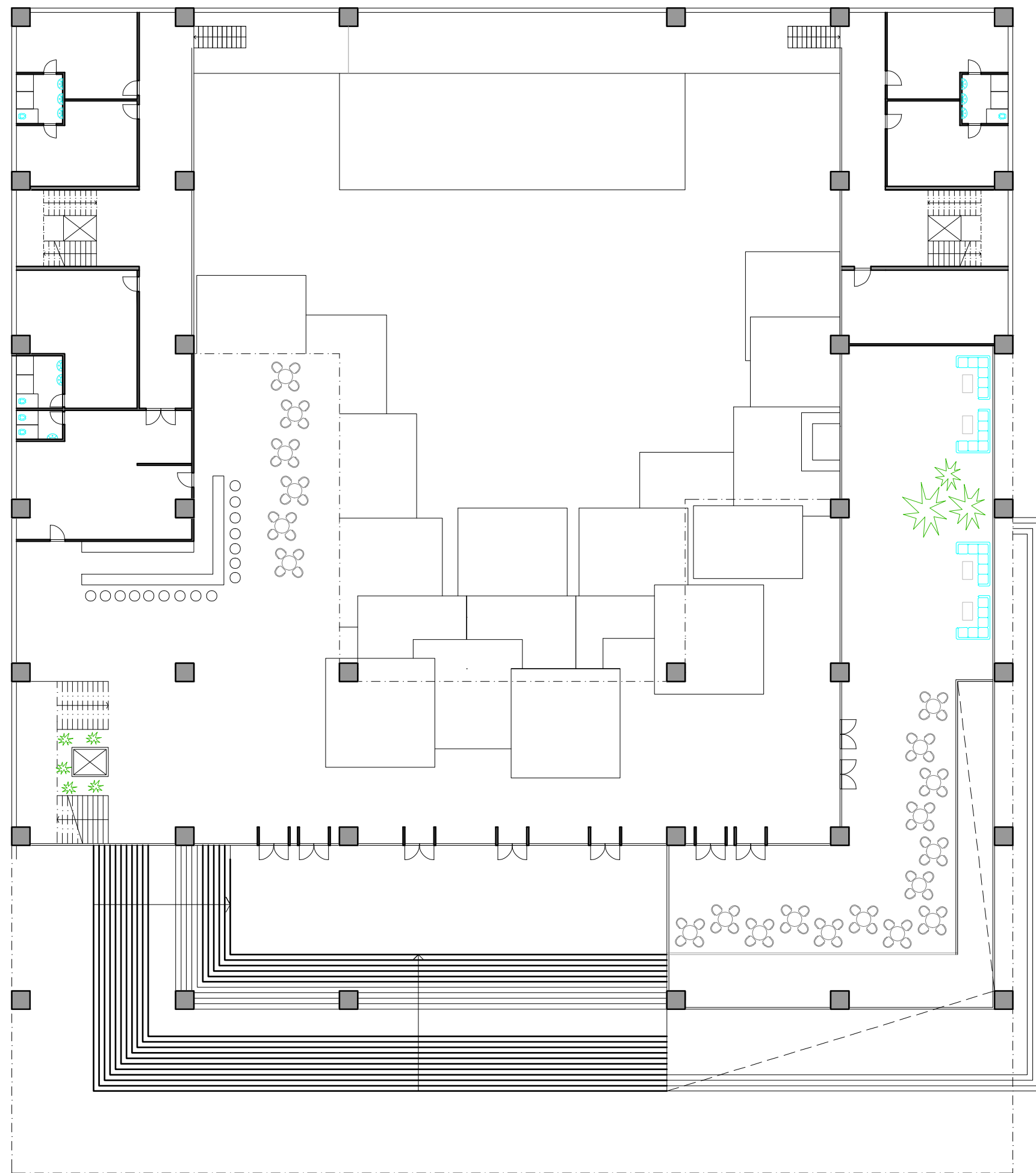
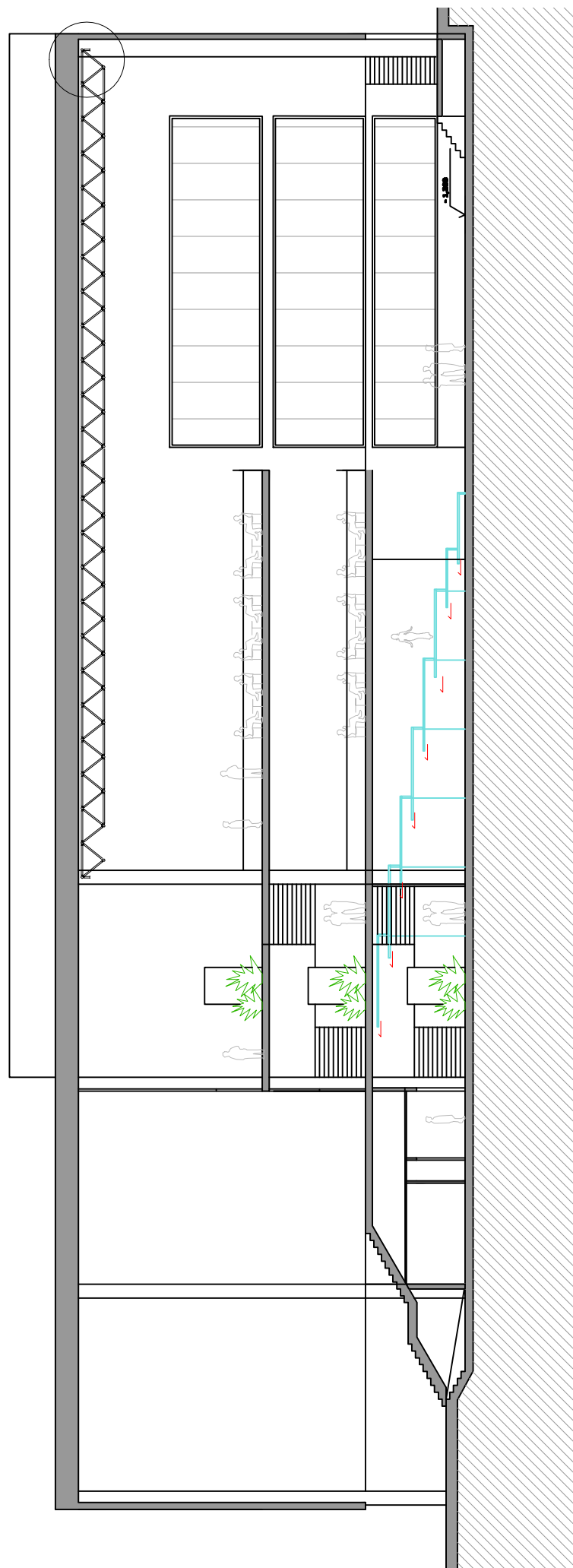
půdorys podzemní garáže 1.PP M 1:500



půdorys nákupní linie 1.NP jižní M 1:250

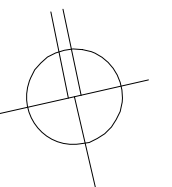


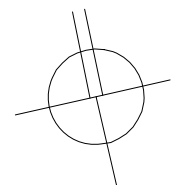
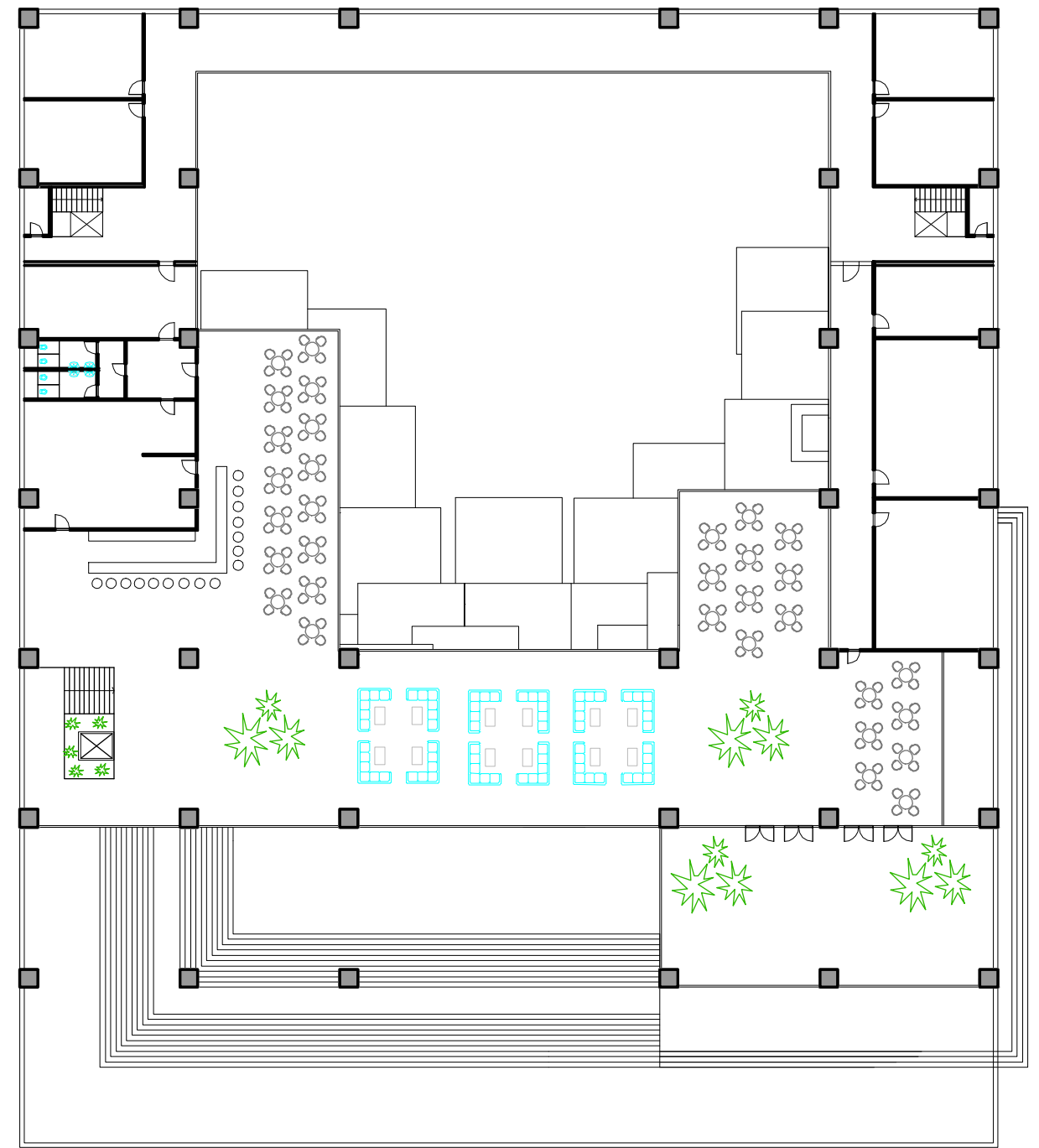
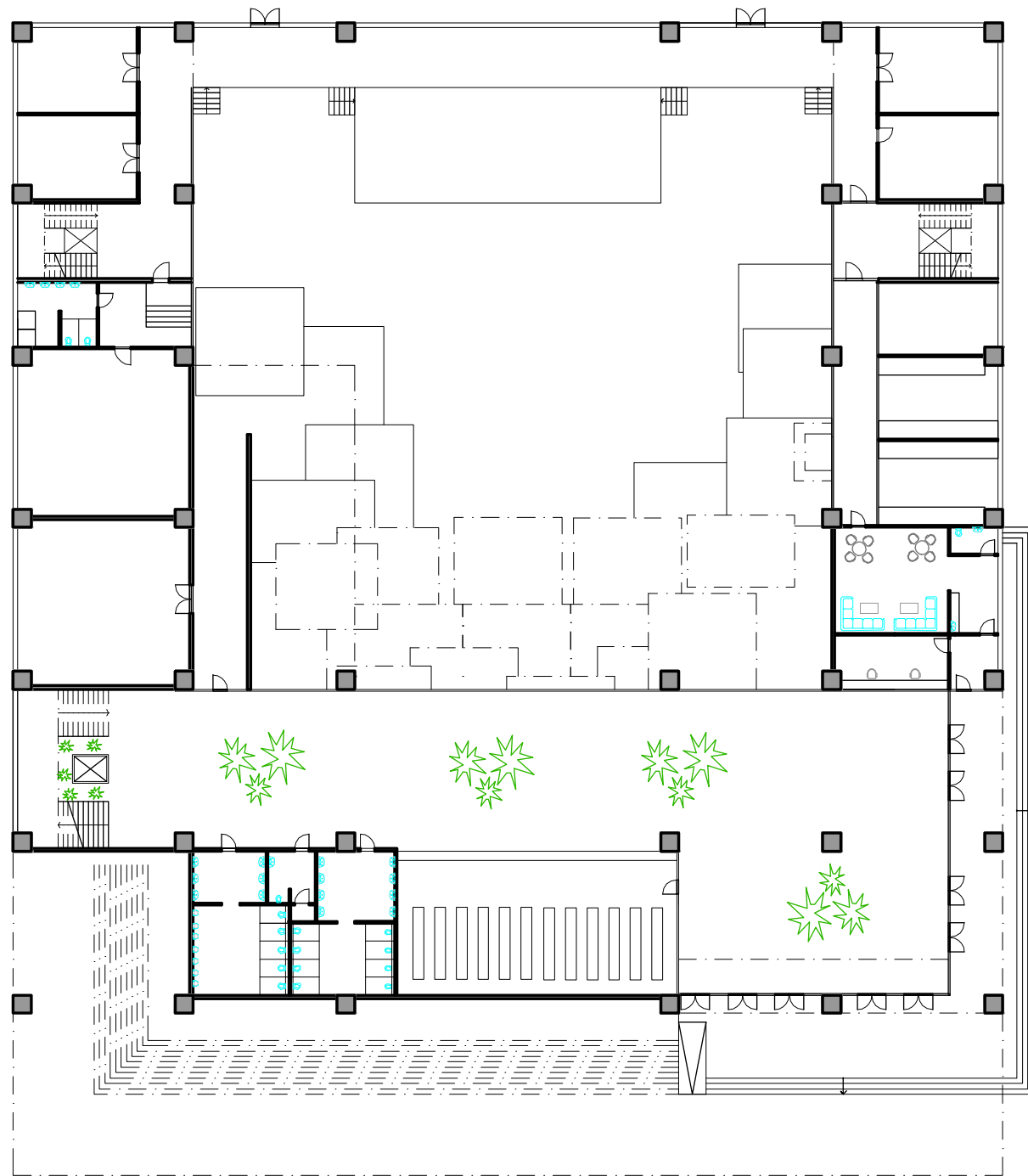
půdorys nákupní linie 1.NP severní M 1:250



půdorys a řez culture house 2.NP M 1:250

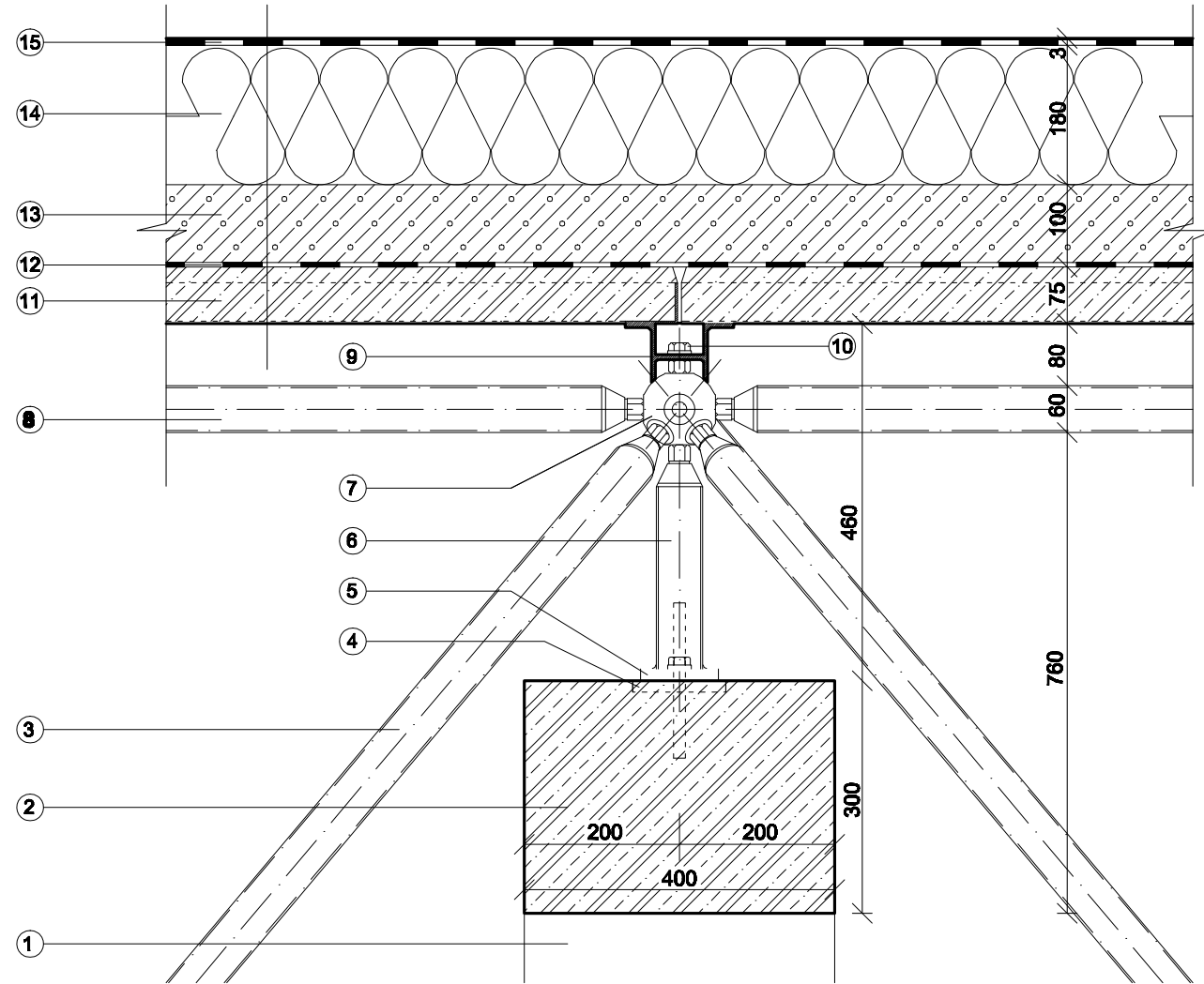
1m 2m 5m 10m



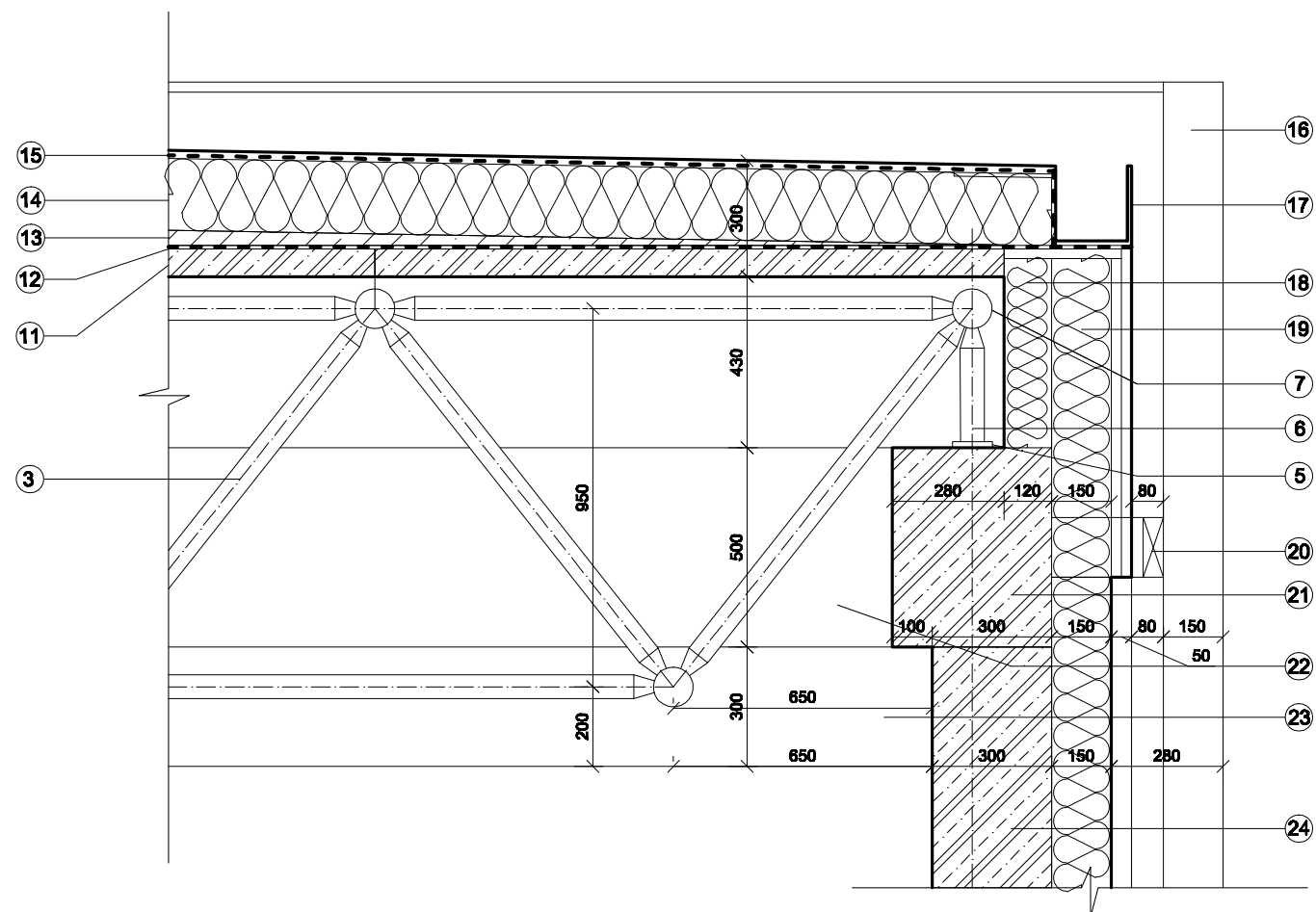


půdorys culture house 1.NP a 3.NP M 1:400 1m 2m 5m 10m

MARCEL MIKULEC, DIPLOMNÍ PROJEKT, ATELIÉR: ING. ARCH. JAN SEDLÁK
 ÚSTAV URBANISMU, FA ČVUT V PRAZE, ČERVEN 2012



DETAIL A
M 1:10



SKLADBA STRECHY

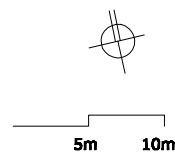
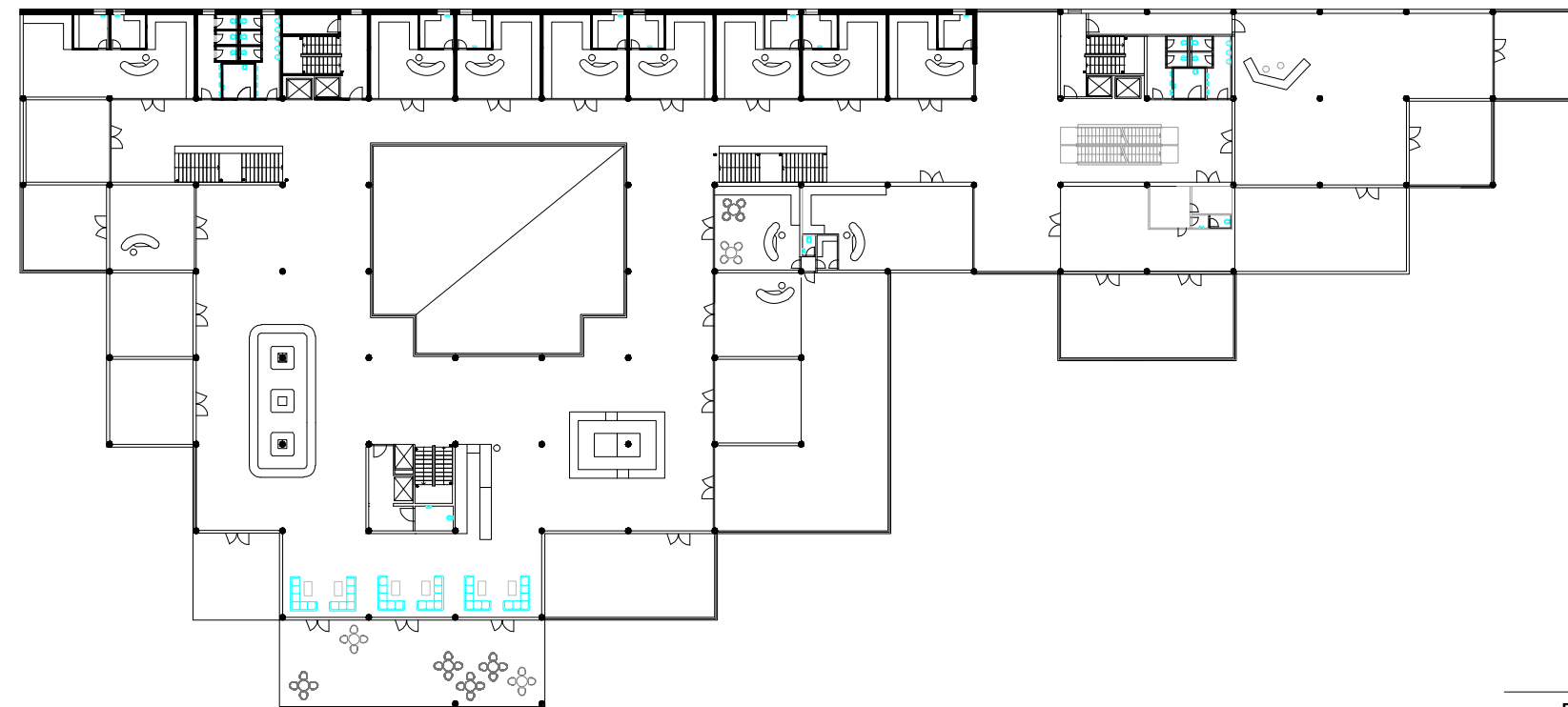
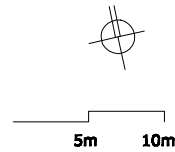
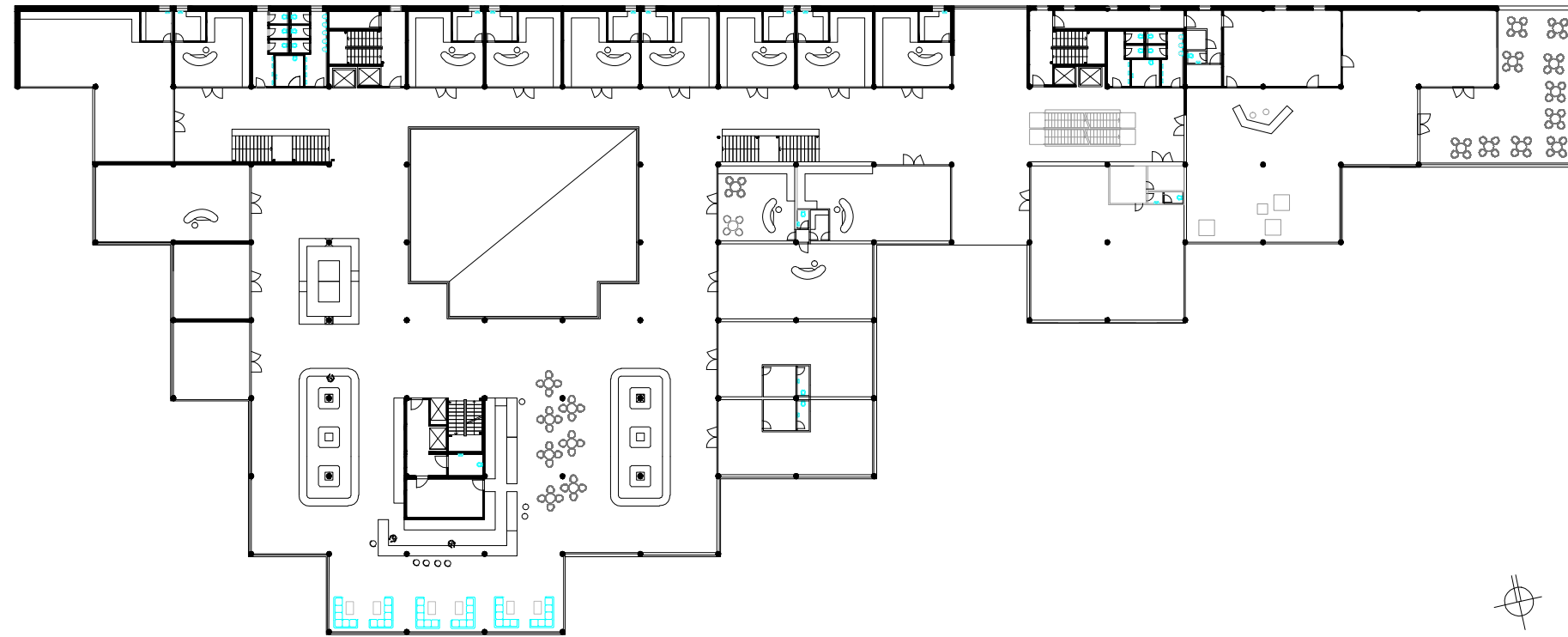
Skladba strechy S1

- | | |
|--|-----------------|
| 1 - DVE VRSTVY STREŠNÝCH IZOLAČNÝCH PÁSOV
CELOPLOŠNE LEPENÉ, ALEBO PRETAVENÉ PLAMEŇOM | hr. 10 mm |
| 2 - TEPELNÁ IZOLÁCIA - MINERÁLNE IZOLAČNÉ DOSKY Z ČADIČOVÝCH VLÁKIEN - DACHOTERM G 50 LEPENÝ | hr. 90 mm |
| 3 - TEPELNÁ IZOLÁCIA - MINERÁLNE IZOLAČNÉ DOSKY Z ČADIČOVÝCH VLÁKIEN - DACHOTERM SL LEPENÝ | hr. 90 mm |
| 4 - PENETRAČNÝ NÁTER | |
| 5 - SPÁDOVANÝ BETÓN NIM. 2° | hr. 30 - 100 mm |
| 6 - PAROZÁBRANA | |
| 7 - BITÚMENOVÝ DIEROVANÝ PÁS /VRSTVA VYROVŇAVAJÚCA TLAK VODNÝCH PÁR/ | hr. 75mm |
| 8 - ŽELEZOBETÓNOVÉ VYLAHČENÉ PANEĽY | hr. 10mm |
| 9 - VÁPENNOCEMENTOVÁ OMIETKA SO SIETKOU | |

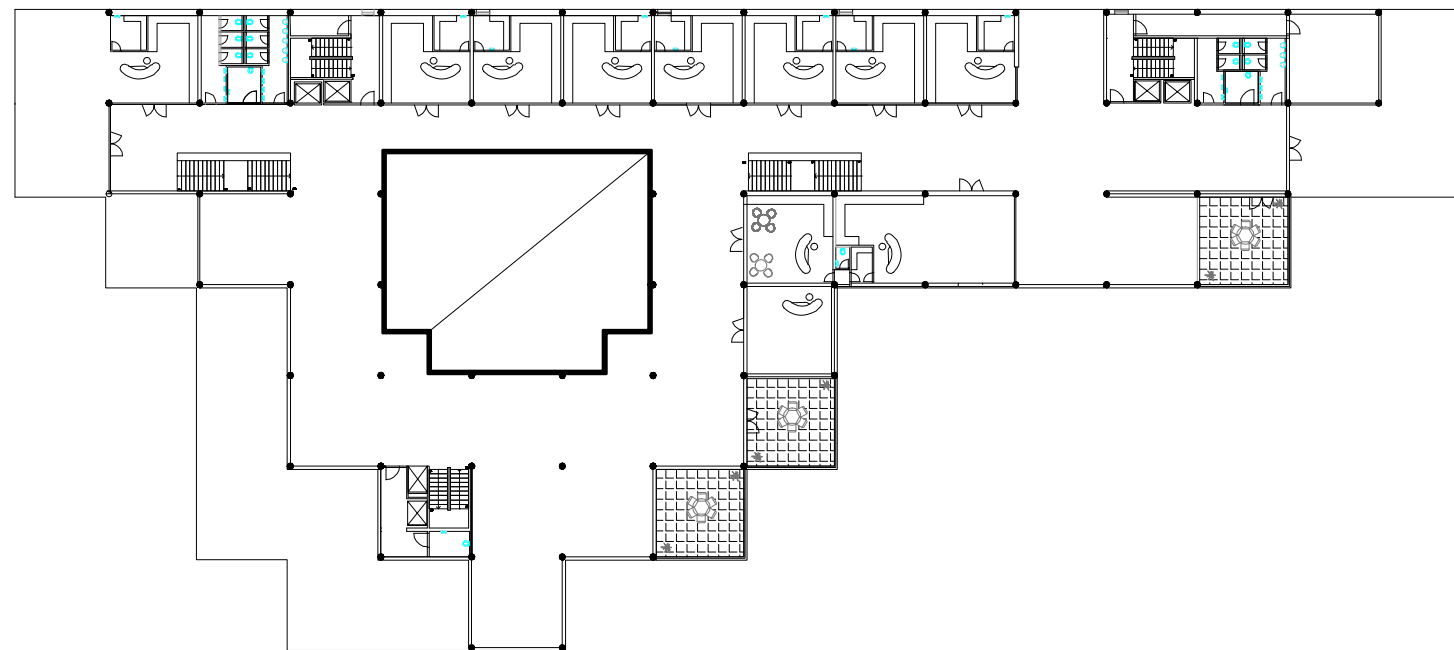
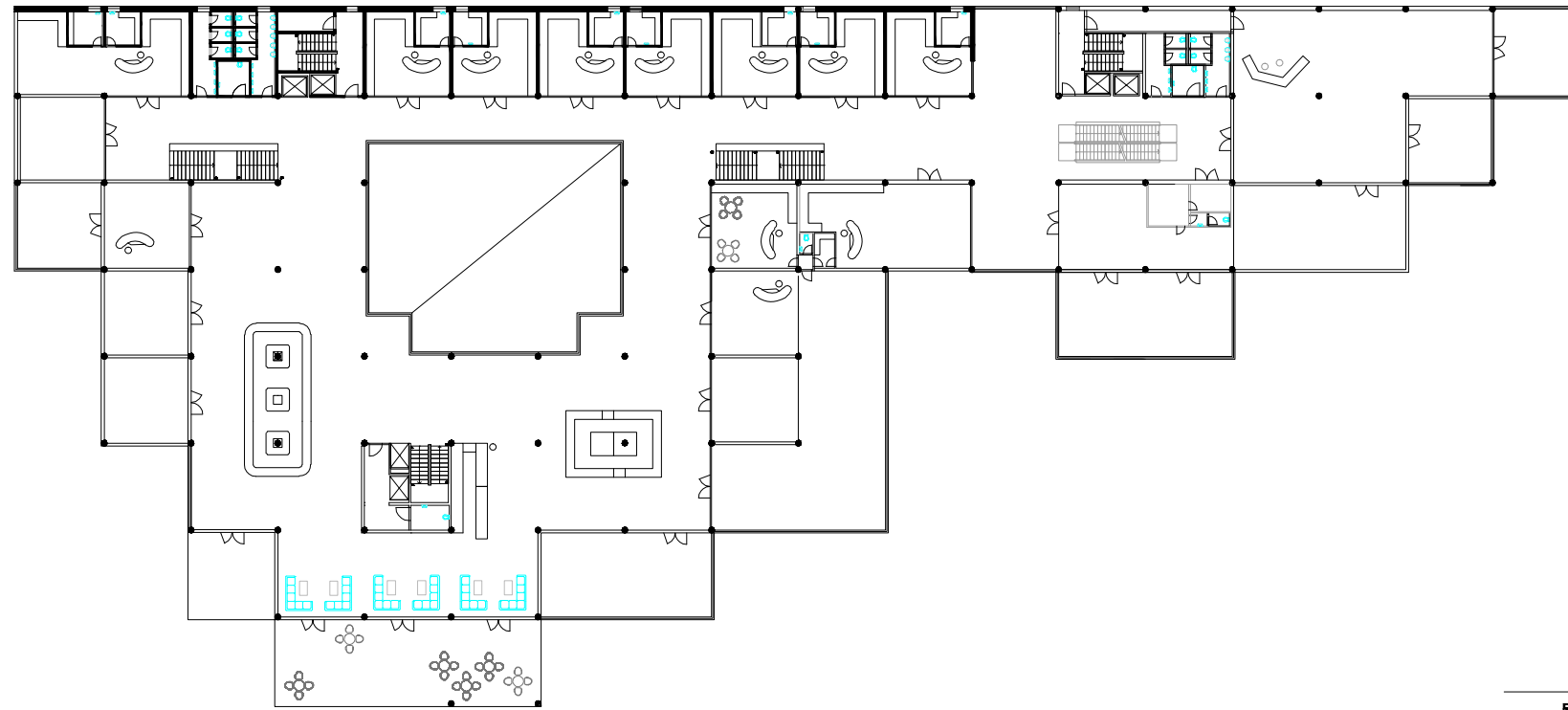
Spolu cca 400 mm

LEGENDA PRVKOV DETAILOV

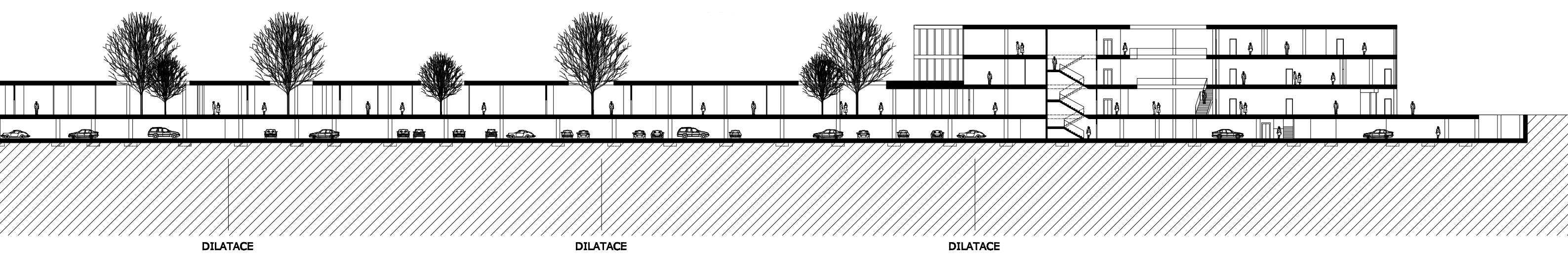
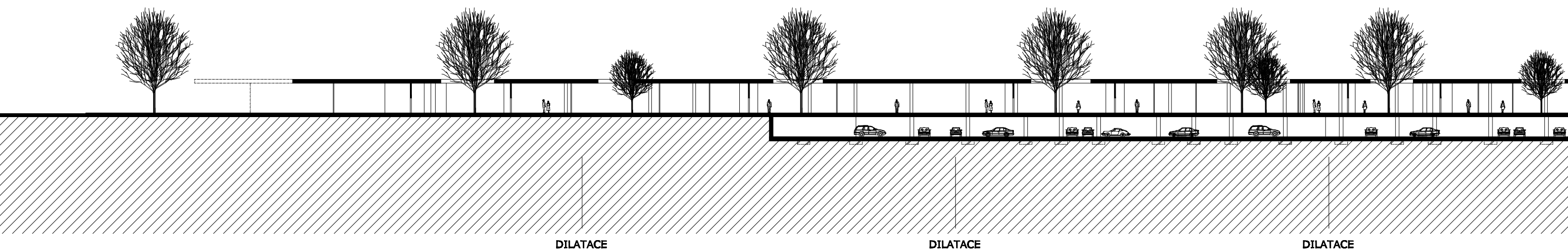
- | | |
|---|--|
| ① | ŽELEZOBETÓNOVÝ STĽP |
| ② | ŽELEZOBETÓNOVÝ TRÁM |
| ③ | PRIEČNY PRÚT Ø 60 |
| ④ | ZABETÓNOVANÁ PRIVARENÁ PLATŇA S KOTVENÍM |
| ⑤ | PATKOVÁ PLATŇA |
| ⑥ | PODPERNÝ PRÚT Ø 60 |
| ⑦ | STYČNÍK |
| ⑧ | HORNÝ PÁS Ø 60 |
| ⑨ | STOLIČKA SO ZARÁŽKAMI PRE ULOŽENIE PANEĽOV |
| ⑩ | PRIPOJOVACIA MATICA |
| ⑪ | ŽELEZOBETÓNOVÉ VYLAHČENÉ PANEĽY, ALT. TRAPÉZOVÝ PLECH |
| ⑫ | PAROZÁBRANA |
| ⑬ | SPÁDOVÁ VRSTVA Z PERLITBETÓNU, ALT. SPÁDOVÉ DOSKY ORSIL SD |
| ⑭ | TEPELNÁ IZOLÁCIA DACHOTERM G |
| ⑮ | HYDROIZOLAČNÁ VRSTVA / ASFALTOVÝ PÁS ,PLASTOVÁ FÓLIA/ |
| ⑯ | POLYMÉROVÝ OBKLAD TMAVOSIVEJ FARBY SO ŠTRBINAMI |
| ⑰ | TITANZINKOVÝ ŽĽAB, 1,5mm |
| ⑱ | TEPELNÁ IZOLÁCIA ISOVER AKUPLAT 12 hr. 120mm |
| ⑲ | TEPELNÁ IZOLÁCIA ISOVER UNIROL PLUS 15 hr. 150mm |
| ⑳ | DREVENÉ LATY |
| ㉑ | ŽELEZOBETÓNOVÝ PRIEVLAK |
| ㉒ | ŽELEZOBETÓNOVÝ PRIEVLAK |
| ㉓ | ŽELEZOBETÓNOVÝ TRÁM |
| ㉔ | ŽELEZOBETÓNOVÝ STĽP |
| ㉕ | SPÁDOVÁ VRSTVA Z PERLITBETÓNU, ALT. SPÁDOVÉ DOSKY ORSIL SD |



půdorys krychle house 2.NP a 3.NP M 1:500



půdorys krychle house 4.NP a 5.NP M 1:500



řez nákupní linie M 1:500