

Mateřská škola s programem Reggio Emilia

Praha 3 Žižkov, DIPLOMNÍ PROJEKT

Atelier doc. Ing. arch. Ireny Šestákové
Ústav Nauky o budovách

Eva Mikulová



ČESKÉ VYSOKÉ UČENÍ TECHNICKÉ V PRAZE

FAKULTA ARCHITEKTURY

PROHLÁŠENÍ AUTORA

ČESKÉ VYSOKÉ UČENÍ TECHNICKÉ V PRAZE FAKULTA ARCHITEKTURY	
AUTOR, DIPLOMANT: Eva Mikulová AR 2011/2012, LS	
NÁZEV DIPLOMOVÉ PRÁCE: (ČJ) MATERŠKÁ ŠKOLA S VÝUKOVÝM PROGRAMEM REGGIO EMILIA , PRAHA 3 (AJ) PRESCHOOL WITH REGGIO EMILIA EDUCATIONAL PROGRAMME, PRAGUE 3	
JAZYK PRÁCE: ČESKÝ	
Vedoucí práce:	doc. Ing. arch. Irena Šestáková Ústav: U 15118
Oponent práce:	Ing. arch. Šárka Voříšková
Klíčová slova (česká):	Reggio Emilia, alternativní školství, Loris Malaguzzi, Praha 3, Žižkov
Anotace (česká):	Centrem pozornosti diplomového projektu jsou nejen děti, ale také jejich potřeby a zájmy. Projekt si klade za cíl zabývat se typem alternativního vzdělávání v České republice ne zatím velmi rozšířeným - návrh předškolního zařízení dle teorie Reggio Emilia adaptovatelné na středoevropské podmínky. Kromě kognitivního aspektu projektu je významnou složkou také poukázání na nedostatek kapacit ve stávajících školkách a neuspokojivá míra zřizování tohoto typu budovy občanského vybavení v rámci městského organismu.
Anotace (anglická):	A child and its needs and best wishes is in the centre of attention of this project. The main point of this project is an interest in a kind of alternative education programme that is not yet widely known in Czech republic – a design of Reggio Emilia preschool and its adaptation to Central European conditions. Besides of the cognitive aspect, another important part part of this project is to point out the lack of capacities in existing preschools and very unsatisfactory amount of preschool buildings set up in the organism of the city.



Prohlášení autora

Prohlašuji, že jsem předloženou diplomovou práci vypracoval samostatně a že jsem uvedl veškeré použité informační zdroje v souladu s „Metodickým pokynem o etické přípravě vysokoškolských závěrečných prací.“

V Praze dne 17. května 2012

podpis autora-diplomanta

České vysoké učení technické v Praze, Fakulta architektury

2/ ZADÁNÍ diplomové práce

Mgr. program navazující

jméno a příjmení: Eva Mikulová

datum narození: 5.1.1987

akademický rok / semestr: 2011-12/letní

ústav: 15118 - Nauky o budovách

vedoucí diplomové práce: doc. Ing.arch. Irena Šestáková

téma diplomové práce:

Mateřská školka s programem Reggio Emilia, Praze 3

zadání diplomové práce:

1/popis zadání projektu a očekávaného cíle řešení

„Děti představují pro architekty naprosto jedinečné klienty se zvýšenými smyslovými nároky, zohledněním speciálního měřítka a naprosto odlišným způsobem pohybu a vnímání prostoru v porovnání s dospělými.“ (Sarah Scott, Architecture for children)

Pedagogický přístup Reggio Emilia se zformoval v Itálii po druhé světové válce v oblasti Reggio. Jeho heslem je: „Prostředí je považováno za třetího učitele“, což znamená, že výuku u dětí může zprostředkovávat již samotná budova – budováním smyslu pro detail, cit či harmonii. Velký důraz je proto kladen na dimenze a samotné vybavení školky.

Pro zadání diplomové práce byl vybrán pozemek v Praze 3 – v blízkosti rozvojové oblasti žižkovského nákladového nádraží, kde se v příštích letech očekává nárůst obyvatelstva o 1/5 oproti dnešnímu stavu, což představuje zhruba navýšení o 15500 obyvatel mezi nimiž nebudou chybět děti předškolního věku. Současná kapacita předškolních zařízení je nedostatečná.

Stavební program autorka doplní a eventuelně upraví na základě vlastních rozborů a průzkumů.

STAVEBNÍ PROGRAM

- 4 třídy, každá cca pro 24 dětí – celková kapacita 96 dětí
- 2 ateliéristé – specializovaní pedagogové na výuku práce s materiály
- cca 16 pedagogických pracovníků zajišťujících denní provoz, nespecifikovaný počet dalších speciálních pedagogů hostujících (hodiny angličtiny nebo jiných cizích jazyků, zájmové kroužky – keramika, tancování, hra na hudební nástroj, logopedická cvičení apod.)
- vedení školky: ředitel/-ka, zástupce ředitele, hospodářka
- kuchyně: hlavní kuchařka, pomocní kuchaři (3), vedoucí provozu školní jídelny
- péče o zahradu a údržba objektu: zahradník, údržbář

BUDOVA ŠKOLKY (objekt se 4 třídami)

Šatna na každou skupinu/třidu (24 dětí)

Šatna pro personál

Jedna společná místnost pro skupinu 4 tříd (96 dětí)

Denní místnost pro jednu třídu – 96 m² (4 m² ploch herny a ložnice na jedno dítě)

Hygienické zázemí

- umývárna 5 umyvadel na skupinu/třidu (24 dětí)
- 4 WC na skupinu/třidu (24 dětí)
- 1 sprcha na skupinu dětí
- hygienické zařízení pro personál
- dimenzovat alespoň 1 WC a umyvadlo pro užívání dětí s omezenou schopností pohybu

Sklad lehátek

Sklad hraček

Zázemí pro učitele v každé třídě cca 8 m²

Společná sborovna pro skupinu 4 tříd 25 m²

Menší kuchyňka k dokončování a finální přípravě pokrmů 20 m²

Úklidová komora 6 m²

KUCHYNĚ

Varna

Sklad potravin trvanlivých

Sklad + prostory pro opracování potravin určených k rychlé spotřebě

Hygienické zázemí personálu kuchyně

Šatna personálu

Úklidová komora

KANCELÁŘE

Kanceláře cca 5 m² na zaměstnance

Hygienické zázemí

Čajová kuchyňka

Sklad

VENKOVNÍ PROSTORY

Nezastavěná plocha pozemku: 30 m² na žáka => 3000 m²

Plocha dětského hřiště: 4m² na žáka => 400 m²

Sklad venkovních hraček

Sklad nářadí (údržbářské a zahradnické práce)

Hygienické zázemí se vstupem ze zahrady – alespoň 2 WC mísy a 2 umyvadla

Účelná modelace krajiny k podpoření rozvoje lokomotivních dovedností, terén účelné nerovný (prostor pro hru i výuku v exteriéru, venkovní hřiště s vybavením, bezbariérový přístup k objektu)

PARKOVÁNÍ

2 + krátkodobých stání pro rodiče

3 parkovací stání pro personál (celkem max. 5)

vjezd + dočasné parkování pro zásobování

ZADÁNÍ

2/popis závěrečného výsledku, výstupy a měřítka zpracování

1. PRŮVODNÍ ZPRÁVA

- historický vývoj řešeného území, zapojení novostavby do dané lokality jako celku
- vysvětlení architektonického řešení a zvoleného rozsahu programu ve vztahu k urbanistickému kontextu
- průvodní zpráva k architektonicko-konstrukčnímu řešení staveb

2. SITUACE

- širší vztahy 1:5000
- situace 1:500 nebo 1:1000

3. PŮDORYSY, ŘEZY, POHLEDY, ŘEZOPOHLEDY 1:200

- architektonické studie vlastního objektů
- - půdorys přízemí bude řešen včetně parteru

4. DVĚ PROSTOROVÁ ZOBRAZENÍ

- perspektiva, axonometrie

5. KONSTRUKČNÍ SCHEMA STAVBY A VYBRANÉ ARCHITEKTONICKO-KONSTRUKČNÍ DETAILS /budou upřesněny v průběhu práce/

3/seznam dalších dohodnutých částí projektu (model)

1. MODEL

1:1000 – širší vztahy, 1:200 vlastní objekt a nebo jeden model 1:500

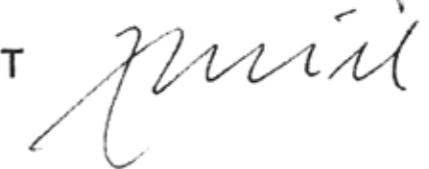
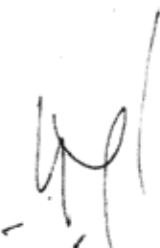
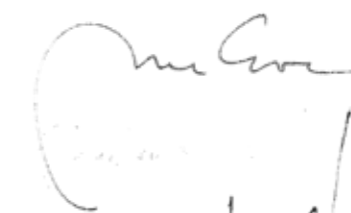
2. OZNAČENÍ VÝKRESŮ

Všechny výkresy a přílohy budou označeny názvem školy, ústavu a ateliéru, dále pak jménem vedoucí práce, konzultanta a diplomanta /včetně vlastnoručního podpisu/, názvem zadání a datem odevzdání.

Datum a podpis studenta 23.2.2012

Datum a podpis vedoucího DP 23.2.2012

Datum a podpis děkana FA ČVUT



PRŮVODNÍ ZPRÁVA

ÚVOD

Otázka vzdělávání/výchovy dětí mladších šesti let je v současné společnosti po jímána spíše okrajově.

Děti v tomto věkovém období proto vnímám jako jednu ze znevýhodněných skupin obyvatel. Jedná se o fyzické i psychické omezení. Na jedné straně, vyjma případů fyzického postižení v pravém slova smyslu, jsou znevýhodněné již pouze tím, že se svými tělesnými proporcemi razantně liší od proporcí dospělých jedinců.

Na straně druhé se zde jedná o omezení jejich práv a svobod. Každá lidská bytost má od narození zcela přirozená základní práva a povinnosti. Děti mají právo na život, na to znát své rodiče, na vzdělání a mnoho dalšího. Nicméně, tato práva je možno efektivně uplatňovat za předpokladu, že si jich jsou vědomy.

Fakt, že předškolní děti neuplatňují svá práva, že nedemonstrují a nepodepisují petice proto, aby mohly změnit okolí kolem sebe, či obecně uplatnit svůj názor, neznamená, že žádný, úměrný svému věku a psychickému rozvoji, nemají.

Předškolní děti, a nejen ty, vnímám proto, bez ohledu na další jiná možná postižení, již z obecného hlediska za velmi společností omezenou skupinu obyvatel, jejíž práva nebývají důsledně respektována.

Na jedné straně se v současné době Česká republika potýká s kapacitními problémy – především otázkou řešení kolísání demografické křivky. Poměrně úspěšným ekonomickým řešením investorů, zdá se, je výstavba demontovatelných kontainerových objektů. Půdorysné schéma se povětšinou opakuje, protože není skupin jejich uživatelů, kteří by dokázali vyjádřit svou nespokojenost.

Otázkou proto je : Je toto všechno správně? Nikdo si formálně nestěžuje, avšak.. Cítí se naše děti šťastné v prostorách předškolních zařízení? Je něco, co je znepokojuje, co jim vyhovuje nebo naopak nevyhovuje? Jaká by zařízení v ideálním případě pro mateřské školy měla být? Tyto a mnoho dalších otázek se budu snažit odhalit/poodhalit/zodpovědět v dalších kapitolách.

Je opravdu správně řešit pouze kapacitní a ekonomickou stránku tohoto fenoménu, když předmětem našeho zájmu jsou především generace budoucích občanů, členů této společnosti? Od nastávajících generací se čeká především převzetí současné společnosti ekonomicky a také schopnost finančně se postarat o generace již stárnoucích, mezi něž jednou bezesporu bude patřit téměř každý.

Jedno lidové rčení praví : "Jak kdo zasévá, sklízí."

Neměli bychom se tedy bát, že jednou bude současná generace sklízet to, co zasévá? Že jediným lidským hnacím motorem bude pouze ekonomická podstata a lidská ohleduplnost se postupně vytratí? Nebo bychom měli raději investovat i do své (!) budoucnosti a být vůči nové, nadějně generaci této společnosti ohleduplní?

Odpovědí necht' je citát Jana Amose Komenského, předního českého humanisty a učitele národů:

"Komukoli prospěti můžeš, prospívej rád, možno-li celému světu. Sloužiti a prospívati je vlastnost povah vznešených."

PROGRAM – REGGIO EMILIA, LOKALITA PRAHY 3

Děti představují (pro architektky) naprosto jedinečné klienty se zvýšenými smyslovými nároky, zohledněním speciálního měřítka a naprosto odlišným způsobem pohybu a vnímání prostoru v porovnání s dospělými. (Sarah Scott, Architecture for children)

Jak velké je tedy příliš velké – a jak malé je příliš malé v případě navrhování staveb, kde jsou jedněmi z uživatelů děti?

Jak dokáže architektonická forma odpovídat na jedinečné potřeby dětí a zároveň podpořit a posílit vzdělávací proces?

Reggio Emilia pedagogické přístupu se zformoval v Itálii po druhé světové válce v oblasti Reggio. Za jeho zakladatele a průkopníky se považují učitel Loris Malaguzzi – neodmyslitelně ve spolupráci s rodiči.

Tento přístup se začíná formovat po druhé světové válce, kdy v Itálii vládne v pedagogické (a nejen v této) oblasti zmatek. Objevují se zde snahy navázat na práci Marie Montessori, avšak správné aplikování metod není možné bez jejího souhlasu a spolupráce.

Pedagogika Reggio Emilia věří, že každé dítě mluví stovkami řečí, je jen na pedagogovi tyto řeči umět rozpoznávat a pomocí nich s dětmi komunikovat. Řeč je samozřejmě o "jazyku" hudby, fantazie, vědy, hry, lidského těla, duše tance a podobně. Každé dítě je naprosto jedinečné a je zároveň protagonistou svého vlastního vývoje. Učitel je zde pomocníkem, jenž se snaží dítěti naslouchat a stimulovat je k požadovaným výkonům i cílům vytyčeným samotnými dětmi. Velkou roli zde hraje i pomoc navzájem – třídy jsou často smíšené a důraz je kladen na oporu a zkušenosti, které starší děti mohou poskytovat mladším. Zároveň se u dětí buduje cit pro zodpovědnost a soucit s ostatními.

Prostředí je zde považováno za "třetího učitele". Velký důraz je proto kladen na samotné vybavení školky, její dimenze. Přístup Reggio Emilia věří, že výuku u dětí může zprostředkovávat již samotná budova – budováním smyslu pro detail, cit či harmonii. Obzvláště je požadován jeden velký společný prostor ke společným interakcím. Důležité je vytvoření takového "mikrokosmu", kde každý prvek sám o sobě je schopen výuky. Zajímavé zpracování stropu, velká okna a otvory, průlezy či úkryty mohou být právě takovýmto prvkem.

Pro zadání diplomové práce byl vybrán pozemek v Praze 3 – v blízkosti rozvojové oblasti nákladového nádraží. Na Praze 3 se dá v příštích letech očekávat nárůst obyvatelstva o celou 1/5 oproti dnešnímu stavu, což představuje zhruba navýšení o 15500 obyvatel mezi nimiž nebudou bezesporu chybět děti předškolního věku. Současný stav kapacit předškolních zařízení se ocitá v nedostatku – vyjádřeném kapacitním nedostatkem zařízení vůči podaným přihláškám každý školní rok. Městské části obecně tento nedostatek většinou řeší operativně přístavbami či pronájmem prostor, které nejsou primárně určeny k předškolní výchově (nezabývají se primárně ergonomikou malých dětí), aby pokryly nedostatek. Vzhledem k velkým plánům na výstavbu v dané oblasti lze očekávat přirozeně i nároky na další místa v předškolních zařízeních.

PRŮVODNÍ ZPRÁVA

NÁVRH

Objekt školky je navrhován jako změna developerského návrhu společnosti Metrsořav Development pro oblast Praha 3 – Vackov. Lokalita se nachází v těsné blízkosti parku Židovské pece. Vychází z opomíjení občanského vybavení v mnohých developerských projektech vůči navrhovaným objemům budoucích obyvatel. Dle normy v projektu vychází na 3000 obyvatel zhruba 100 míst v mateřských školách.

Návrh vychází z úpravy a odstranění některých bariér – zejména v oblasti spojení této a přilehlých lokalit s parkem. Tvar pozemku je proto přímo formován na základě dvou nejdůležitějších spojnic s parkem – existujícího schodiště vedoucího do parku, které je nejčastěji využívané a křížení cest, jež je poměrně frekventovaným místem setkání (na zákl. vlastního opakovaného pozorování). V stávajícím návrhu je křížení cest doplněno o další spojení s parkem – schody, nicméně se jedná o privátní schodiště vedoucí přímo z obytné – administrativního okrsku do parku. Nový návrh předpokládá s veřejným využíváním důležitých spojnic s parkem a zároveň s umístěním objektu školky v oblasti chráněné zástavbou (v porovnání s ulicí Malešická).

Pozemek je formován na základě urbanistických charakteristik. Hlavním heslem projektu je spojení dvou tendencí, a zároveň návrhem dvou tváří projektu. Tvář ve veřejném prostoru ulice se snaží doplnit svými liniemi stávající urbanismus budov. Snaží se vůči venkovnímu prostředí vymezit ve smyslu soukromé x veřejné. Z pohledu chodce je fasáda poměrně přísně liniová, tvary vnitřního formování budovy téměř nezatelné. Barevné lamely naznačují náplň budovy (využití dětmi). Živý plot z popínavých rostlin umožňuje citlivé oddělení prostoru, vytváření soukromého prostoru zahrady, avšak se snaží předcházet efektu izolace a úplné segregace.

Vnitřní prostředí, privátní prostor zahrady je ovlivňován spojením parku s pozemkem, což se stává hlavním motivem. Z parku existuje branka umožňující spojení s parkem pro rodiče a děti, zároveň umožňuje pohodlnější a rychlejší cestu dětí přímo do parku (prostoru s několika dětskými hřišti, bezpečného veřejného prostoru). Spojením parku s pozemkem se vytváří nakloněná rovina chodníku, která je mimo jiné zdrojem rýsování terénu na pozemku. Díky přechodu mají děti možnost na zahradě nejen šplhat "nahoru", ale zároveň se mohou schovávat v prefabrikovaných rourách perforujících přechod. Motivem přechodu do zahrady směrem k hmotě objektu pronikají organické tendence navazující na organiku parku. Fasáda vnitřního soukromého prostředí zahrady je navržena z přírodních materiálů. Vnější fasáda je pojata jako barevná (v místě lamel) tak, aby z veřejného prostoru evokovala kolemjdoucím svou náplň a vysvětlila tak identitu objektu. Na druhé straně se snaží splynout s okolím a nedovolovat kompletní transparentnost prostorů díky pnoucím se rostlinám.

Vnitřní prostory a funkční návaznosti prostor jsou formovány v rámci požadavků pedagogiky Reggio Emilia upravené pro klimatické a sociální podmínky České republiky.

BIOKLIMATIKA

Cílem projektu nebyl návrh pasivního domu, nýbrž návrh v souladu s udržitelným rozvojem. Projekt se snaží v různých aspektech využít přírodních výhod, či potlačit negativní dopady.

Obytné místnosti jsou proto umístovány tak, aby každá třída byla situována k jižní fasádě – a navíc měla možnost výhledu do privátního prostoru zahrady. Jedna třída v 2.NP má možnost přístupu na zelenou pochozí střechu.

Návrh zelených střech je nejen v souladu s návrhem urbanistického souboru, jehož školka má být součástí, ale zároveň napomáhá v letních měsících k ochlazení budovy a v zimních měsících se snaží zabránit ztrátám tepla z objektu.

Východní fasáda je odstíněna v prosklených částech pomocí předokenních lamel. Lamely evokují barvy, které jsou v přírodě paralelní k přírodním objektům – slunce (oranžovožlutá), zelená (rostliny), modrá (voda, ovzduší, nebe), fialová (květy rostlin). Vnitřní předsazená fasáda kotvená přes speciální sloupkové profily přímo ke stropní desce umožňuje zavěšení žaluziového systému dřevěné úpravy. Žaluziový systém nejen napomáhá udržení příjemného vnitřního klimatu, ale zároveň dotváří vzhled celého objektu v rámci proměnlivosti vzhledu tak, jako to žádá náplň Reggio Emilia pedagogiky.

V neposlední řadě je kuchyň orientována směrem k severu, stromořadí podél východní fasády vedoucí k parku napomáhá k generování stínu a v neposlední řadě i podpoře vanutí větrů ve směru jih – sever.

Topografie celého parku je koncipována tak, že v těsné blízkosti vybraného pozemku se shromažďuje poměrně velké množství vody. Se znalostí chování vody, která se pohybuje kolmo k vrstevnicím, je v návrhu zahrady uvažováno s vybudováním mělkého valu, který by v deštivém období byl shcopen svádět vodu a simulovat tak stokový efekt. V ostatních případech slouží jako sníženina, která vybízí děti k dalšímu typu her. Je tak možné docílit privátního efektu, kde se dítě cítí bezpečněji.

ARCHITEKTONICKO – KONSTRUKČNÍ ŘEŠENÍ

Konstrukce školky je navrhována z monolitického betonu s aplikací vrstvy tepelné izolace. Jedná se o kombinaci stěnového se sloupovým systémem. Vnější fasády (směrem do ulice) jsou kombinací monolitického zatepleného betonu s prosklenými částmi strukturálního zasklení s předsazenými lamelami ovládanými elektronicky. V místě hospodářských vstupů do objektu lze lamely shrnout k jedné straně. V době, kdy je školka uzavřena, je možné opět lamely rozprostřít v drážce a zabezpečit tak msto přístupu do školky.

Vnitřní fasáda (orientovaná do zahrady) je navržena jako dvojitá fasáda. Předsazená fasáda je kotvena ke stropním deskám skrze speciální profily sloupků. Zároveň je tímto systémem umožněno v drážkách vést kabely elektronického ovládání žaluzií.

UMÍSTĚNÍ & HUSTOTA OBYVATEL



10 000 - 19 999



5000 - 10 000



1000 - 5000



- 1000

HUSTOTA OBYVATEL

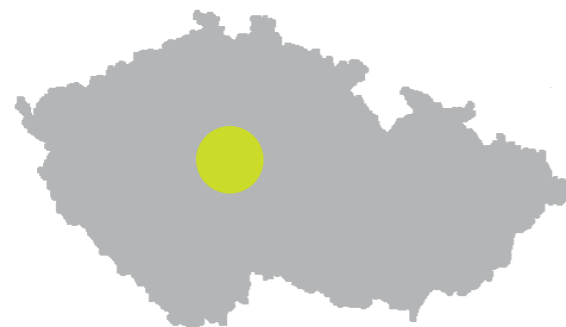
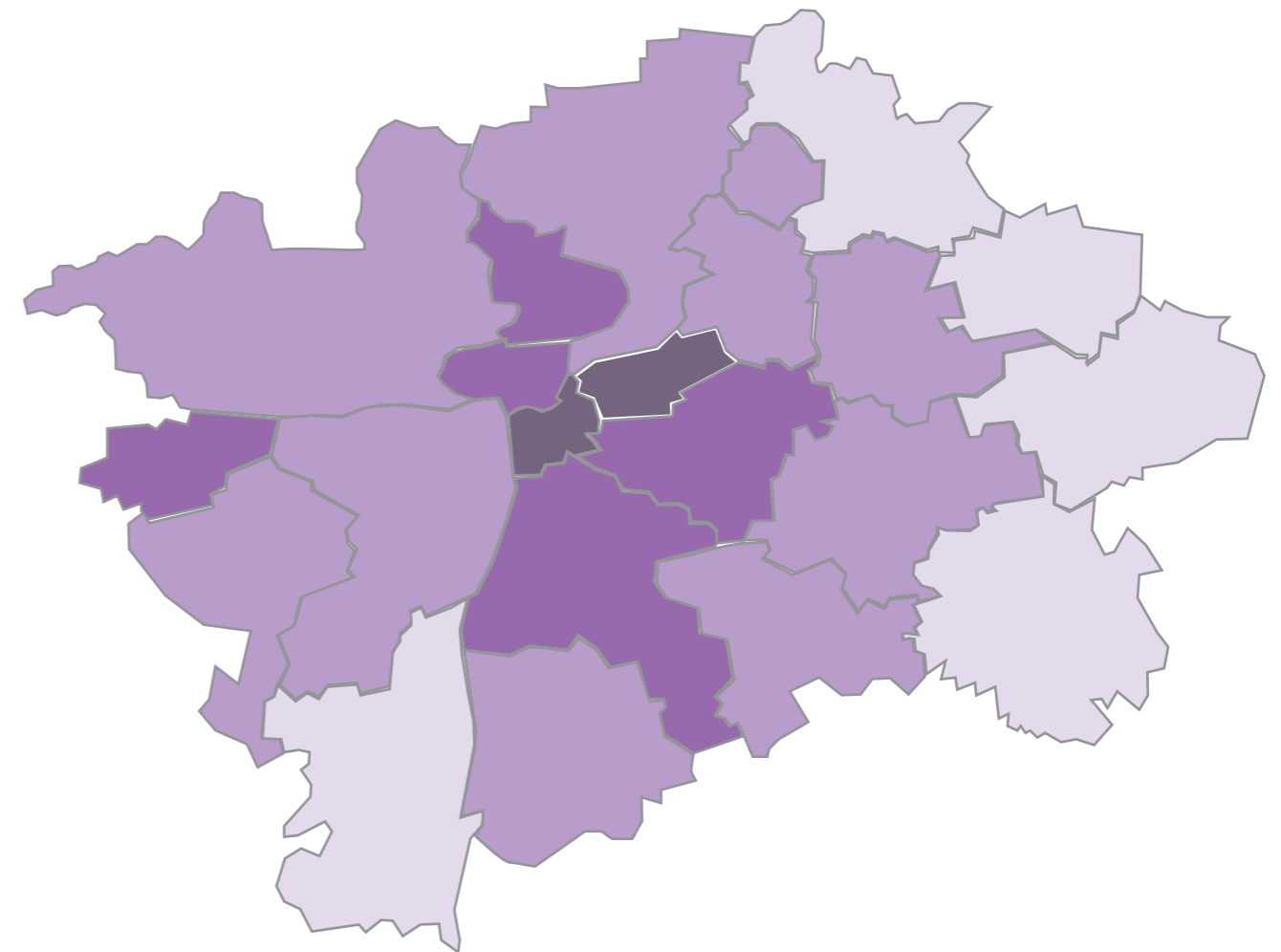
UMÍSTĚNÍ ŠKOLKY BYLO VYBRÁNO DO LOKALITY PRAHY 3 ŽIŽKOVA.

FIALOVÉ SCHEMA NAPRAVO ZNÁZORŇUJE HUSTOTU OBYVATELSTVA V POROVNÁNÍ S OSTATNÍMI PRAŽSKÝMI OBLASTI.

PRAHA 2 A PRAHA 3 VYCHÁZEJÍ JAKO JEDINÉ DVĚ NEJLIDNATĚJŠÍ MĚSTSKÉ ČÁSTI.

V PŘÍPADĚ PRAHY 3 JE DALŠÍ NÁRŮST OBYVATEL O ZHRUBA 16 000 - ZEJMÉNA Z HLEDISKA OBČANSKÉ VYBAVENOSTI NAPOVÁŽENOU.

PROTO JE PROJEKT NOVÉ ŠKOLKY SITUOVÁN PŘÁVĚ DO TĚTO OBLASTI.



Česká republika



Praha 3



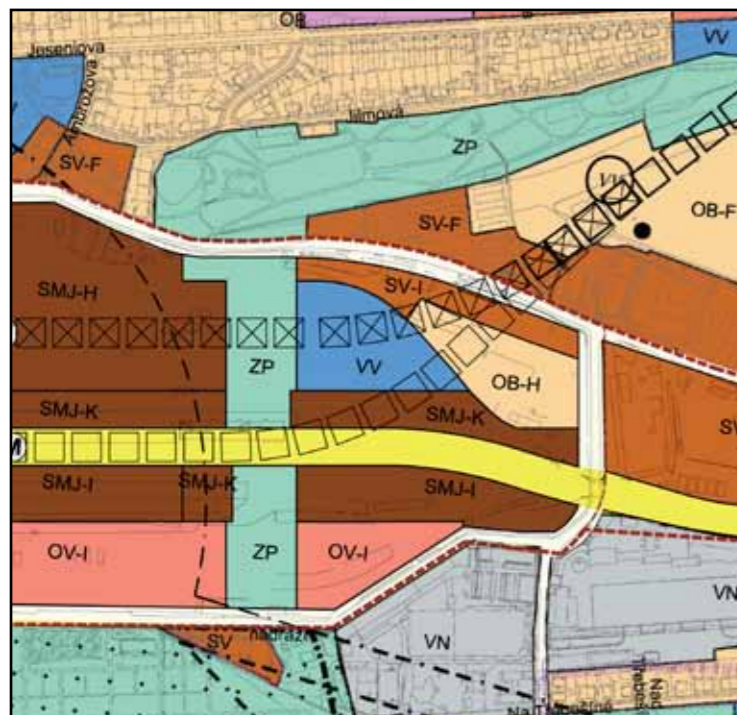
ŽIŽKOV

SITUACE 1:5000

& SCHWARZPLAN



ÚZEMNÍ PLÁN & PROJEKTY



NALEVO JE OBRÁZEK ZNÁZORŇUJÍCÍ PLÁNOVANOU ÚPRAU ÚZEMNÍHO PLÁNU V OBLASTI NÁKLADOVÉHO NÁDRAŽÍ ŽIŽKOV. MODRÁ OBLAST ZNAČÍ MÍSTO UVAŽOVANÉ PRO ŠKOLU A ŠKOLKU.

NAPRAVO JE PŮDORYSNĚ ZNÁZORNĚN URBANISTICKÝ SOUBOR VACKOV.

NAHOŘE V SITUACI JE VIDĚT JEHO NUTNÁ ÚPRAVA V ZÁVISLOSTI NA ZAKOMPOVÁNÍ PŘEDŠKOLNÍHO ZAŘÍZENÍ. NOVÝ NÁVRH NABÍDÍ DVA EKVIVALENTNÍ VSTUPY DO PARKU DO MÍST, KTERÁ JSOU NYNÍ NEJFREKVENTOVANĚJŠÍ. CELKOVĚ SE SNAŽÍ ZÁSTAVBU ZÁROVEŇ VÍCE OTEVŘÍT VŮČI STÁVAJÍCÍ ZÁSTAVBĚ A V NEPOSLEDNÍ ŘADĚ ZMÍRNIT IZOLOVANOST NĚKTERÝCH OBJEKTŮ.



POKRYTÍ PRAHY 3 ŠKOLKAMI A KAPACITY

SCHEMA VPRAVO NAHOŘE UKAZUJE SOUČASNÝ STAV ŠKOLEK NA PRAZE 3 S JEJICH SCHEMATICKÝM ZOBRAZENÍM DOCHÁZKOVÉ VZDÁLENOSTI 400 M.

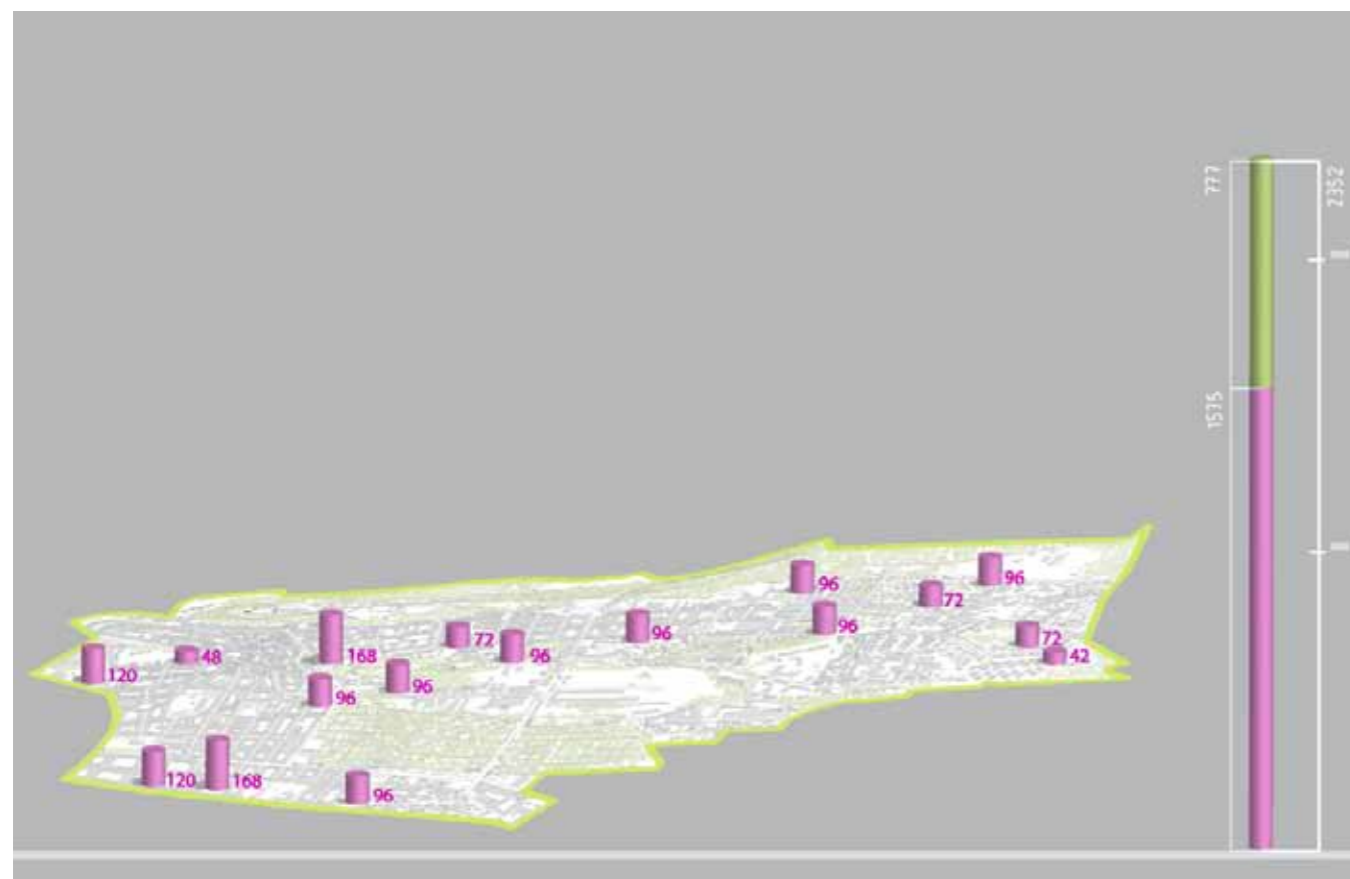
JE PATRNÉ, ŽE V OBLASTI VACKOVA SE NACHÁZÍ NEPOKRYTÉ MÍSTO. VZHLEDEM K NOVÉ VÝSTAVBĚ I PLÁNOVANÝCH VÝSTAVBÁM V RÁMCI REVITALIZACÍ BROWNFIELDU JSOU NA OBRÁZKU VPRAVO DOLE ZOBRAZENY DVĚ NOVÉ ŠKOLKY SE SVÝM UMÍSTĚNÍM.

PROJEKT VACKOV PO DOKONČENÍ BUDE MÍSTEM BYDLENÍ PRO 3000 OSOB, COŽ SAMO O SOBĚ GENERUJE POTŘEBU ALESPŮŇ 4 TŘÍD PRO PŘEDŠKOLNÍ VÝCHOVU.

DALŠÍ ŠKOLKA JE PLÁNOVÁNA PRO OBLAST NYNĚJŠÍHO NÁKLADOVÉHO NÁDRAŽÍ. VZHLEDEM K POČTU PLÁNOVANÝCH OBYVATEL (7000) BY MĚLA BUDOUCÍ ŠKOLKA OTEVŘÍT ALESPŮŇ 8 TŘÍD.

DOLE NA OBRÁZKU JSOU ZNÁZORNĚNY KAPACITY SOUČASNÝCH ŠKOLEK (RŮŽOVĚ) A JEJICH POROVNÁNÍ OPROTI NORMĚ - JEJICH NEDOSTATEK (ZELENĚ).

NORMA NA 78424 OBYVATEL VYŽADUJE 2352 MÍST VE ŠKOLKÁCH. PRAHA 3 ZATÍM DISPONUJE POUZE 1575 MÍSTY.



KONCEPT NÁVRHU

NÁVRH JE ZALOŽEN NA DVOU TENDENCÍCH. JEDNAK SE SNAŽÍ ZAČLENIT DO HMOT URBANISTICKÉHO SOUBORU, JEDNAK SE SNAŽÍ UMOCNIT A PODPOŘIT DALŠÍ VSTUPY DO PARKU, NAVÍC, DO MÍSTA POMĚRNĚ VÝZNAMNÉHO KOMUNIKAČNÍHO UZLU, ZE KTERÉHO AŽ DOTEĎ NEBYLO MOŽNÉ SESTUPOVAT Z PARKU. NÁVRH URBANISTICKÉHO OBYTNÉHO SOUBORU TUTO MOŽNOST NOVĚ NABÍZÍ, NICMÉNĚ POLOHOU NĚKTERÝCH DOMŮ TUTO CESTU BLOKUJE A NEDOVOLUJE PLNÉ VYUŽITÍ POTENCIÁLU.

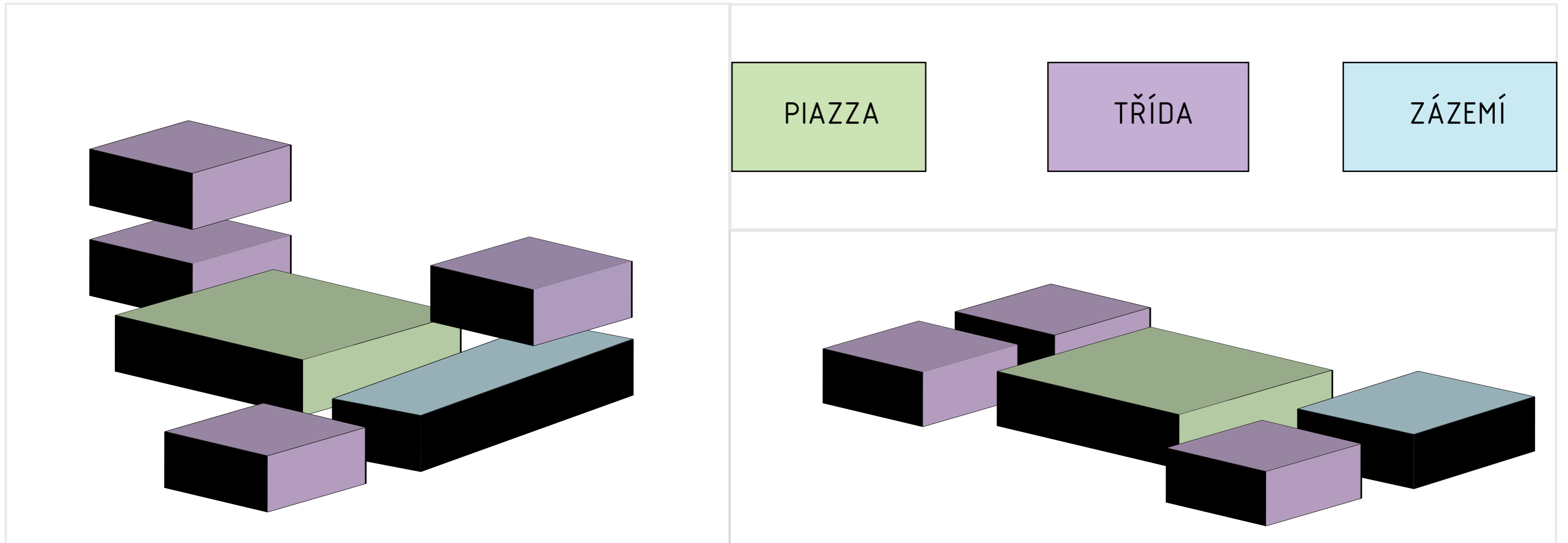
OBJEKT ŠKOLKY SE SNAŽÍ ZAŘADIT PŘÍMO MEZI TYTO DVA VÝZNAMNÉ UZLY VEDOUĆÍ DO PARKU.

KROMĚ TOHO SE SNAŽÍ JEDNAK NAVÁZAT NA URBANISMUS OKOLNÍCH OBJEKTŮ, JEDNAK VYUŽÍT SVOU VÝHODNOU POLOHU ORIENTOVANOU K PARKU A POBLÍŽ ZÁSOBOVACÍ KOMUNIKACE. S PARKEM JE SPOJEN ORGANICKÝM TVAREM CHODNÍKU, KTERÝ VYUŽÍVÁ NEJEN K SEKUNDÁRNÍMU PŘÍSTUPU NA POZEMEK, ALE TAKÉ K HERNÍM AKTIVITÁM DĚTÍ NA ZAHADĚ.

ZNÁZORNĚNY JSOU I OSTATNÍ KOMUNIKACE. PARK ŽIDOVSKÉ PECE ZDÁNLIVĚ V OBLASTI TVOŘÍ BARIÉRU, AVŠAK VĚTŠINA CEST VEDOUĆÍ ÚZEMÍM MÁ SVOU EKVIVALENTNÍ NÁVAZNOST V PARKOVÝCH CESTÁCH A NA NĚ NAVAZUJÍCÍCH ULICÍCH NA DRUHÉM KONCI PARKU.V



SCHÉMA PROSTORŮ



SCHÉMATA PŘEDSTAVUJÍ: VLEVO - NAVRHOVANÉ PROSTORY ŠKOLKY REGGIO EMILIA NA PRAZE 3, VPRAVO - JEDNO Z TYPICKÝCH SCHÉMAT, MJ. JEDNÉ Z PRVNÍCH ZŘÍZENÝCH MŠ V ITÁLII S NÁZVEM DIANA.

ZÁKLADNÍ SCHÉMA, Z NĚJŽ PEDAGOGIKA REGGIO EMILIA OD SVÉHO ZAČÁTKU VYCHÁZÍ JE ZALOŽENO NA KONCEPTU 3 TŘÍD, ČTVRTÝM ELEMENTEM JE ZÁZEMÍ ŠKOLKY.

V NAŠICH ZEMÍCH JE ASI NEJČASTĚJŠÍ KONCEPT 4 TŘÍD, PROTO BYLO NUTNÉ KLASICKÉ SCHEMA OBMĚNIT.

OD OSTATNÍCH ALTERNATIVNÍCH SMĚRŮ SE REGGIO EMILIA LIŠÍ PŘEDEVŠÍM TÍM, ŽE JE MOŽNÉ ZŘIZOVAT ŠKOLKY ALESPŮN TÍMTO SMĚREM INSPIROVANÉ, OPROTI NAPŘ. MONTESSORI PEDAGOGICE, KDE JE NUTNÉ MÍT VŽDY DOZOR A SOUHLAS MEZINÁRODNÍ MONTESSORI INSTITUCE.

PEDAGOGIKA NAOPAK PŘÍMO PŘIPOUŠTÍ, ŽE JE NUTNÉ POŽADAVKY OBMĚŇOVAT ČI UPRAVOVAT V ZÁVISLOSTI NA OKOLNOSTECH, KULTUŘE ČI KLIMATU.

REGGIO EMILIA PEDAGOGIKA



PIAZZA

PIAZZA PŘEDSTAVUJE MÍSTO SETKÁVÁNÍ SE. JEJÍ FUNKCE JE ODVOZENA Z FUNKCE NÁMĚSTÍ VE MĚSTECH. DĚTI BY ZDE MĚLY TRÁVIT VĚTŠINU ČASU ZE DNE SPOLEČNĚ. UČÍ SE TAK TOLERANCI A VZÁJEMNÉMU POMÁHÁNÍ. PIAZZA JE PŘESTAVITELNÁ. DOKÁŽE SE PROMĚNIT Z JÍDELNY A HERNY V MALOU GALERII V DOBĚ, KDY SE KONÁ DEN OTEVŘENÝCH DVEŘÍ PRO RODIČE.

JEDNÍM Z HLAVNÍCH MOTIVŮ ŠKOLKY JE PŘESTAVITELNOST INTERIÉRU, MOŽNOST MĚNIT SE V ČASE - V ROZMEZÍ DNŮ, HODIN, ALE I MĚSÍCŮ.

NA PIAZZE SE VĚTŠINOU NACHÁZEJÍ SPECIFICKÉ HRAČKY PŘIPOMÍNAJÍCÍ RŮZNÉ GEOMETRICKÉ TVARY PRO PEDAGOGIKU REGGIO EMILIA TYPICKOU. DÍKY ČETNÝM PŘESTAVBÁM JE NUTNÉ, ABY ŠKOLKA DISPOVOVALA S DOSTATEČNĚ PROSTORNÝM SKLADEM.



REGGIO EMILIA PEDAGOGIKA



TRANSPARENTNOST

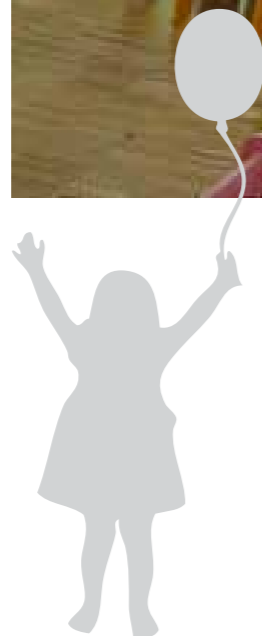
HLAVNÍM MOTIVEM JE PROPOJENOST, VIDITELNOST, PŘEHLEDNOST.V



REGGIO EMILIA PEDAGOGIKA



SCHODY, KTERÉ NIKAM NEVEDOU. JSOU TO SHCODY, JEJÍŽ ÚČELEM JE CVIČENÍ POHYBŮ A DOVEDNOSTÍ. V NEPOSLEDNÍ ŘADĚ SLOUŽÍ VELMI ČASTO JAKO MALÝ AMFITEÁTR K POSEZENÍ, K POZOROVÁNÍ ŠKOLKOVÉHO DIVADELNÍHO PŘEDSTAVENÍ.....



SCHODY



ŠKOLA = KOMUNITA



ŠKOLKA BY MĚLA FUNGOVAT ZEJMÉNA JAKO VELKÁ KOMUNITA. MĚLA BY ZPROSTŘEDKOVÁVAT KAŽDODENNÍ SETKÁVÁNÍ SE DĚTÍ, UČIT JE SI VZÁJEMNĚ POMÁHAT.

NEDÍLNOU SOUČÁSTÍ KAŽDÉ REGGIO EMILIA ŠKOLKY JSOU ATELIERY - MÍSTNOSTI SPECIÁLNĚ URČENÉ KE SPECIFICKÉ PRÁCI S MATERIÁLEM. UČITEL - ATELIERSTA JE V ATELIERU DĚTEM K DISPOZICI PO CELOU DOBU, CO TRÁVÍ VE ŠKOLCE. ODPOVÍDÁ ZA ODBORNOU PRÁCI S MATERIÁLEM, ALE TAKÉ BEZPEČNOST DĚTÍ. VĚTŠINOU SE JEDNÁ O PRÁCI S MATERIÁLEM TAKOVÉ POVAHY, SE KTERÝM BY NEBYLO MOŽNÉ PRACOVAT JEDNODUŠE VE TŘÍDĚ. JE JÍM NAPŘÍKLAD DŘEVO NEBO KERAMIKA.

A TELIER



ZAHRADA

HLAVNÍM MOTIVEM ZAHRADY JE SPOJNICE PARKU A POZEMKU. CELKOVÉ NÁVRH UKAZUJE JINOU TVÁŘ DO VEŘEJNÉ ČÁSTI A JINOU TVÁŘ SE SNAŽÍ VYTVÁŘET PRO DĚTI V SOUKROMÉ ČÁSTI ZAHRADY.

TVAR SPOJOVACÍHO CHODNÍKU VOLNĚ NAVAZUJE NA ORGANICKÉ TVARY VYPLÝVAJÍCÍ Z PARKU A VNÁŠÍ JE NEJEN DO ORGANIZACE ZAHRADY, ALE TAKÉ DO TVARU ČÁSTI OBJEKTU ORIENTOVANÉHO DO ZAHRADY.

ZAHRADA KROMĚ KLASICKÉ PLOCHY PÍSKOVIŠTĚ A ZELENÝCH ZATRAVNĚNÝCH PLOCH DĚTEM NABÍZÍ CELOU ŘADU CEST UMOŽŇUJÍCÍCH VELKÉ MNOŽSTVÍ KOMBINACÍ PŘI JÍZDĚ NAPŘÍKLAD NA KOLOBĚŽKÁCH.

SPOJOVACÍ CHODNÍK JE Z VĚTŠÍ MÍRY PREFOROVÁN ROURAMI. NĚKTERÉ SLOUŽÍ JAKO SEKTOR PRO ZAVĚŠENÍ HOUPAČEK, JINÉ FUNGUJÍ JAKO PRŮJEZDY, DALŠÍ NAPŘÍKLAD JAKO ÚTOŘIŠTĚ. V NEPOSLEDNÍ ŘADĚ Z NICH Povedou SKLUZAVKY. CHODNÍM BUDE PODEPŘEN KONSTRUKCÍ SCHOVANOU V TERÉNU, MEZI ROURAMI.

DALŠÍM PRVKEM JE TERÉNNÍ PROBLUBEŇ. UMOŽŇUJE DĚTEM NEJEN VARIABILNĚJŠÍ HRU, ALE ZÁROVEŇ, JE SHCOPNA SVÝM TVAREM ODVÁDĚT PŘEBYTKY DEŠŤOVÉ VODY K JEDNOMU MSTU, TAKŽE JE MOŽNÉ VODU OPĚTOVNĚ VYUŽÍVAT NAPŘÍKLAD PŘI ZALÉVÁNÍ ZAHRADY.



FASÁDY M 1:400

FASÁDA
SEVERNÍ



FASÁDA
JIŽNÍ

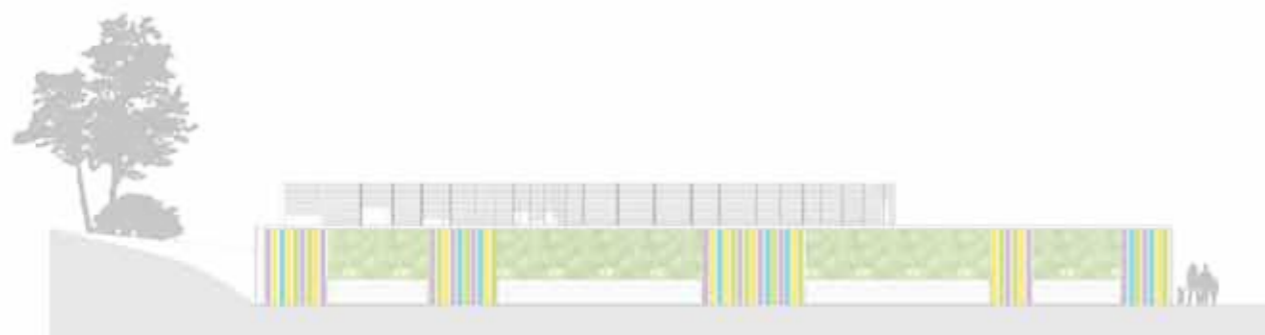
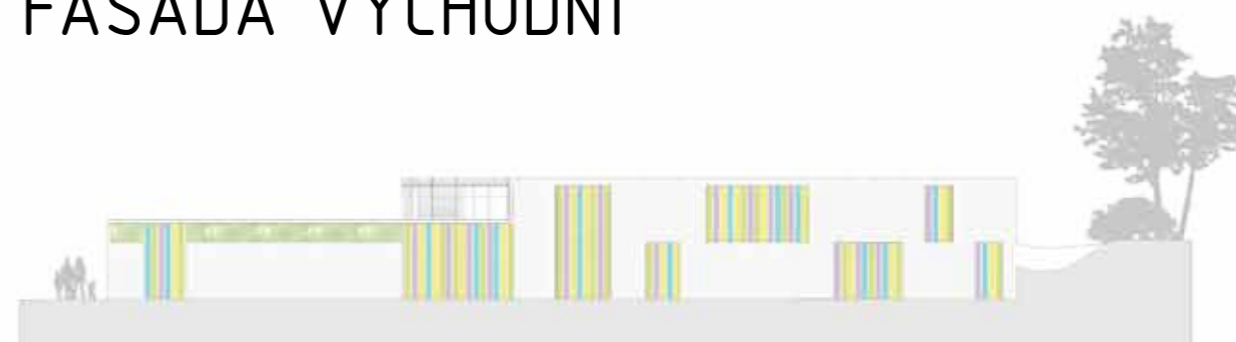


NÁVRH FASÁD VYCHÁZÍ ZEJMÉNA S URČITÝM TYPEM ZTOTOŽNĚNÍ SE S DĚTSKÝM SVĚTEM.

NAVENEK CHCE NÁVRH DÁT JASNĚ NAJEVO, ŽE UVNITŘ JE PROSTOR VYHRAZEN DĚTEM. JAKO JEDNÍM Z FASÁDNÍCH PRVKŮ JSOU LAMELY, KTERÉ JSOU SMĚREM DO ULICE POJEDNÁNY BAREVNĚ - VE ČTYŘECH ODSTÍNECH - ŽLUTÁ, ZELENÁ, FIALOVÁ A MODRÁ. TYTO LAMELY SLOUŽÍ K NEKOLIKA ÚČELŮM. NA ZÁPADNÍ FASÁDĚ POMÁHAJÍ UDRŽOVAT STABILITU VNITŘNÍHO PROSTŘEDÍ, NA JIŽNÍ FASÁDĚ JE JEJICH FUNKCE OBDOBNÁ. KROMĚ TOHO POMÁHAJÍ NAVOZOVAT POCIT VĚTŠÍHO SOUKROMÍ UVNITŘ ŠKOLKY. V NEPOSLEDNÍ ŘADĚ JE MOTIV LAMEL POUŽIT PŘI FORMOVÁNÍ PLOTU, KDE FUNGUJE JAKO PODPĚRNÉ ZAŘÍZENÍ. MEZI JEDNOTLIVÝMI BLOKY LAMEL SE OD VÝŠE 1,2 METRU PNE POPÍNAVÝ PLOT, KTERÝ PODPORUJE POCIT SOUKROMÍ UVNITŘ ZAHRADY, PŮSOBÍ JAKO PŘÍRODNÍ BARIÉRA PRODUKUJÍCÍ KYSLÍK A V NEPOSLEDNÍ ŘADĚ UMOŽŇUJE PRŮHLED ZE I DO ZAHRADY. POSKYTUJE SOUKROMÍ, AVŠAK NE ÚPLNOU IZOLACI.

ZÁPADNÍ FASÁDY

FASÁDA VÝCHODNÍ

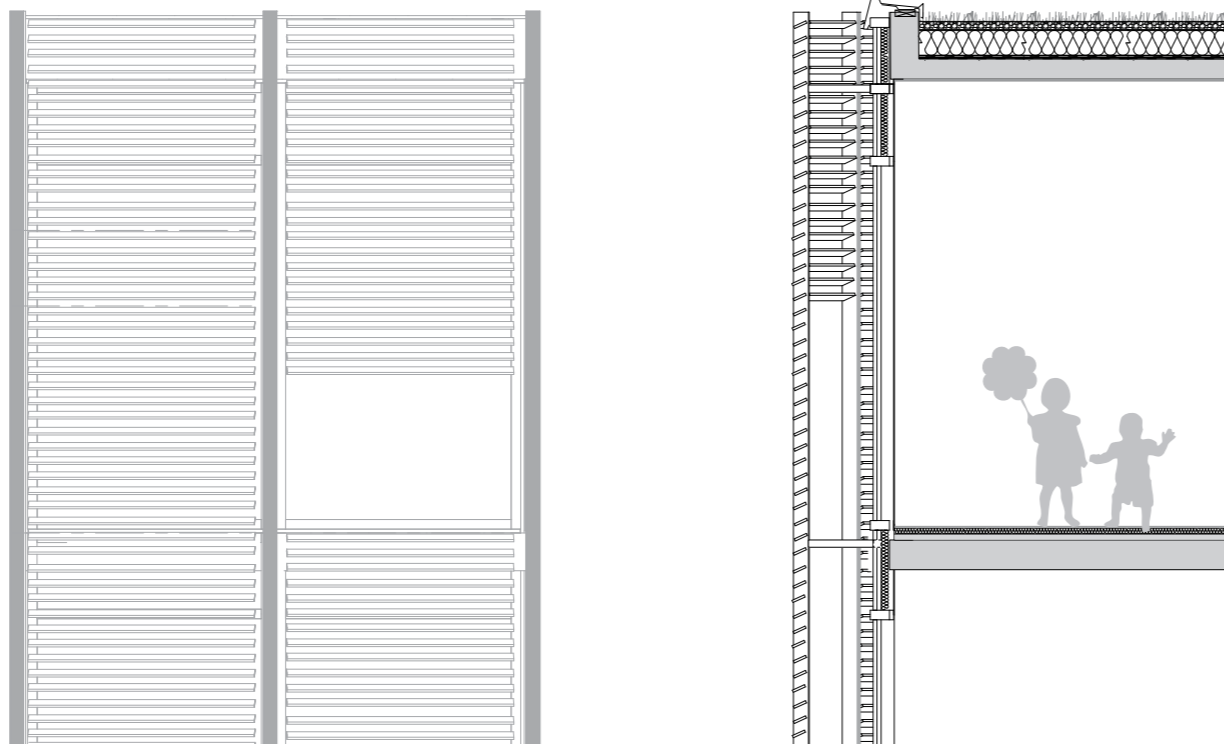


ŘEZY, ŘEZOPOHLED M 1:400

ORGANICKÁ FASÁDA OBRÁCENÁ DO ZAHRADY JE NAVRŽENA JAKO PŘEDSAZENÁ. JE TO SOUSTAVA SLOUPKŮ KOTVENÝCH PŘES SPECIÁLNÍ PROFIL SCHUECO KE STROPNÍM DESKÁM. PŘES TENTO PROFIL JE VEDENO I OVLÁDÁNÍ K OTÁČENÍ, POSUVU A STAHOVÁNÍ ŽALUZII DO INTERIÉRU. ŽALUZIE JSOU NAVRŽENY Z PŘÍRODNÍHO MATERIÁLU - ZE DŘEVA.

V NEPOSLEDNÍ ŘADĚ TATO FASÁDA NAPOMÁHA VELKÉ ARIABILITĚ VZHLEDU BUDOVY A ZÁROVEŇ VYHOVUJE JEDNOMU ZE ZÁKLADNÍCH POŽADAVKŮ REGGIO EMILIA PEDAGOGIKY, KTERÝ VYŽADUJE, ABY PROSTŘEDÍ BYLO PROMĚNLIVÉ A MOHLI DO JEHO VZHLEDU ZASAHOVAT SAMOTNÉ DĚTI. PROMĚNLIVOST JE V TOMTO PŘÍPADĚ UMOŽNĚNA V RÁMCI JEDNOHO DNE. KROMĚ TOHO MAJÍ DĚTI MOŽNOST MANIPULACE SE SPECIÁLNÍMI HERNÍMI POMŮCKAMI REGGIO EMILIA V RÁMCI SPOLEČNÉHO PROSTORU - PIAZZY.

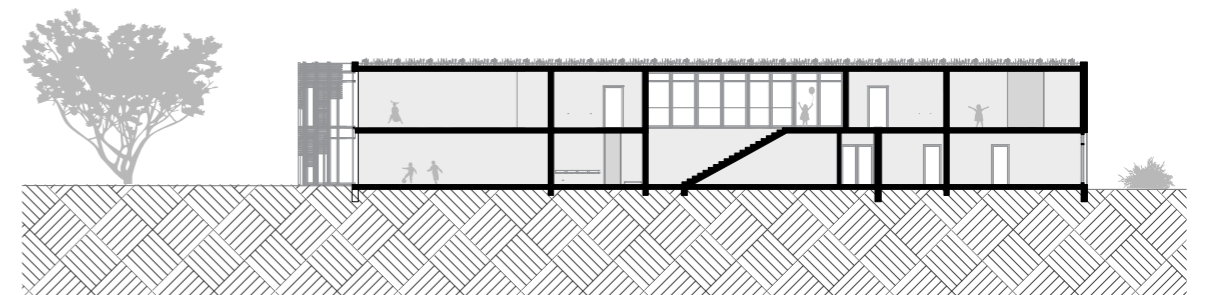
DETAIL FASÁDA M 1:50



ŘEZ PODÉLNÝ



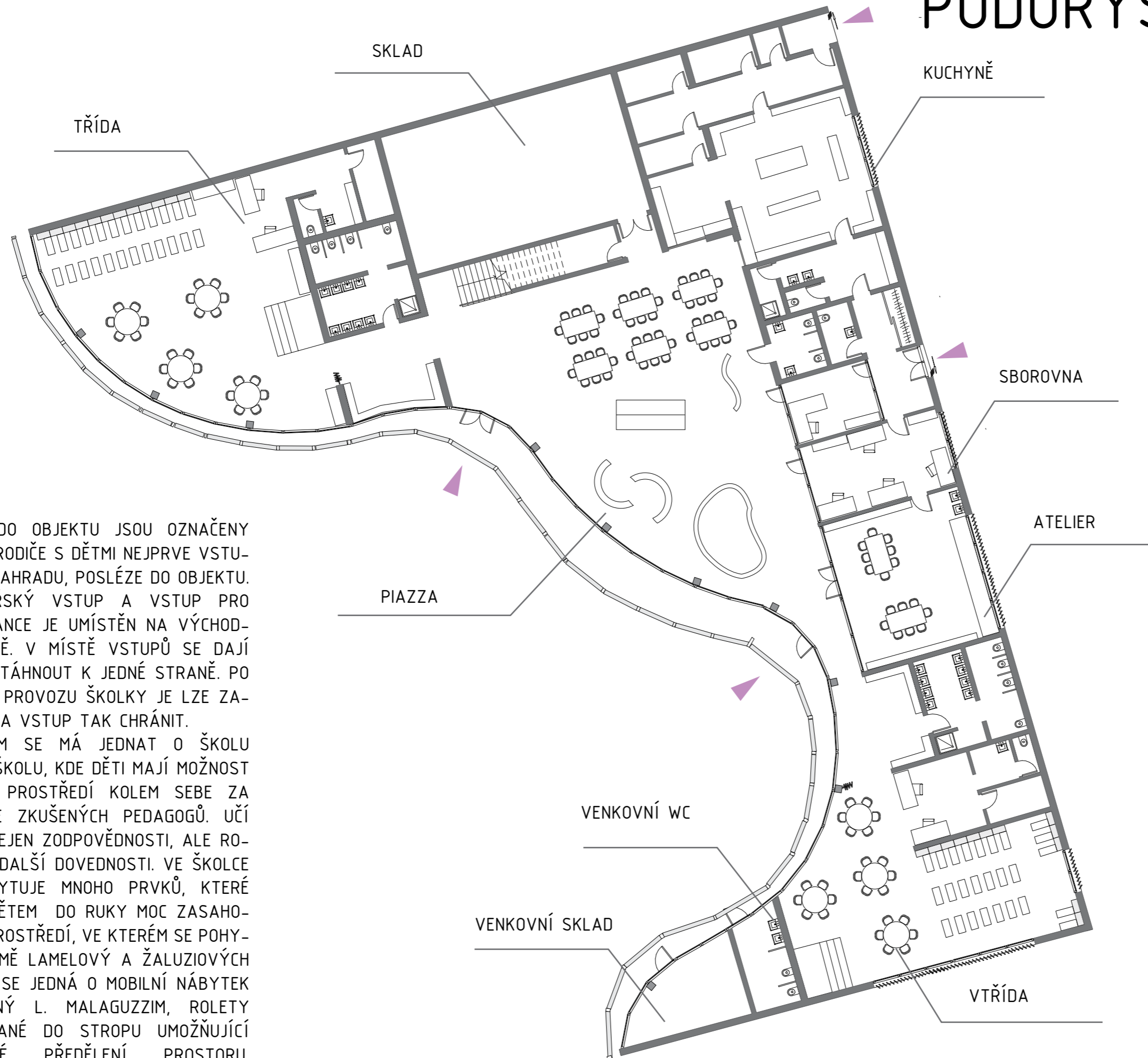
ŘEZ PŘÍČNÝ



ŘEZOPOHLED

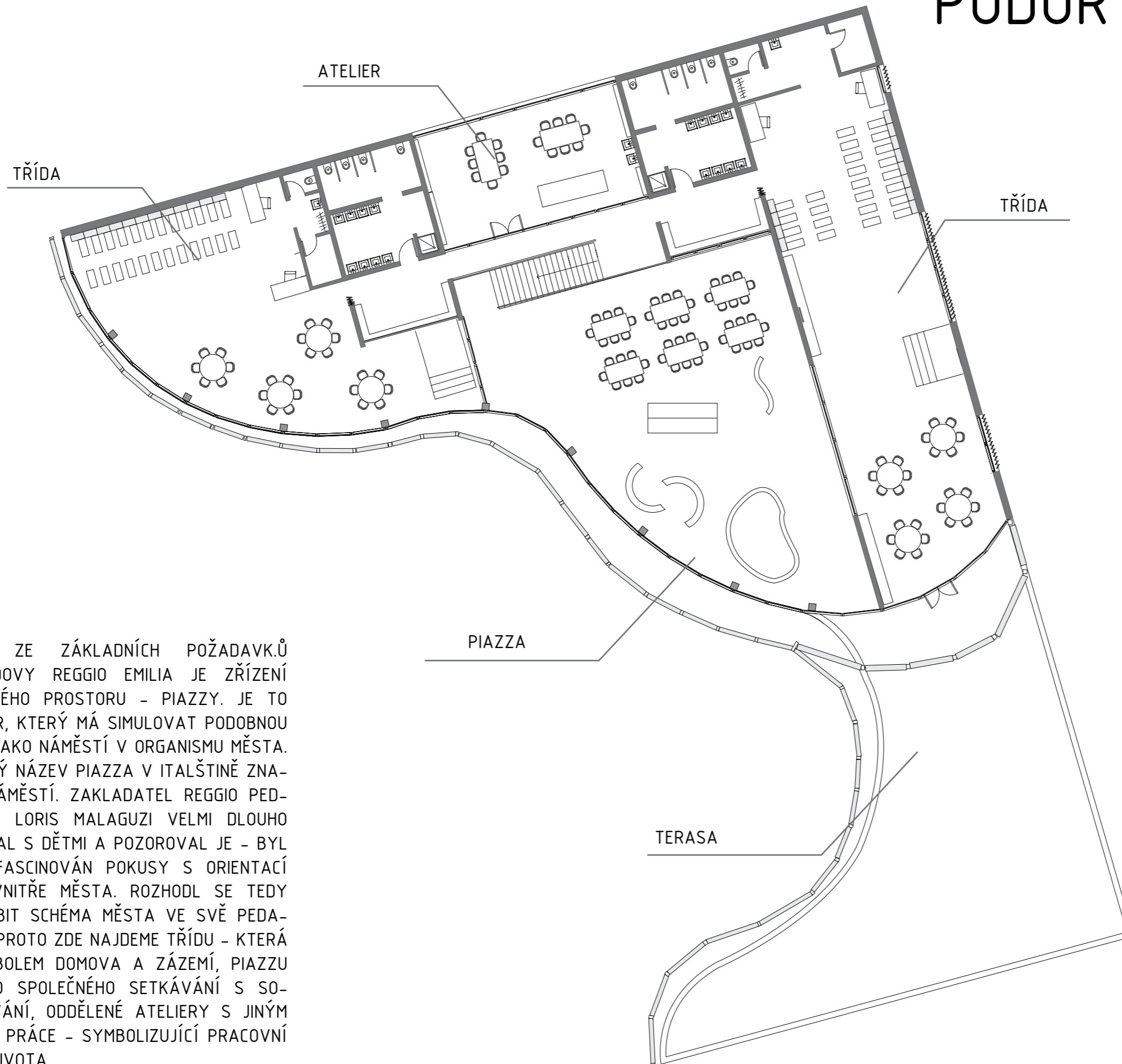


PŮDORYS 1NP M 1:200



VCHODY DO OBJEKTU JSOU OZNAČENY FIALOVĚ. RODIČE S DĚTI NEJPRVE VSTUPUJÍ NA ZAHRADU, POSLÉZE DO OBJEKTU. HOSPODÁŘSKÝ VSTUP A VSTUP PRO ZAMĚSTNANCE JE UMÍSTĚN NA VÝCHODNÍ FASÁDĚ. V MÍSTĚ VSTUPŮ SE DAJÍ LAMELY STÁHNOUT K JEDNÉ STRANĚ. PO SKONČENÍ PROVOZU ŠKOLKY JE LZE ZATÁHNOUT A VSTUP TAK CHRÁNIT. PŘEDEVŠÍM SE MÁ JEDNAT O ŠKOLU SMYSLŮ. ŠKOLU, KDE DĚTI MAJÍ MOŽNOST UTVÁŘET PROSTŘEDÍ KOLEM SEBE ZA ASISTENCE ZKUŠENÝCH PEDAGOGŮ. UČÍ SE TAK NEJEN ZODPOVĚDNOSTI, ALE ROZVÍJEJÍ I DALŠÍ DOVEDNOSTI. VE ŠKOLCE SE VYSKYTUJE MNOHO PRVKŮ, KTERÉ DÁVAJÍ DĚTEM DO RUKY MOC ZASAHOVAT DO PROSTŘEDÍ, VE KTERÉM SE POHYBUJÍ. KROMĚ LAMELOVÝ A ŽALUZIOVÝCH SYSTÉMŮ SE JEDNÁ O MOBILNÍ NÁBYTEK VYTVOŘENÝ L. MALAGUZZIM, ROLETY INSTALOVANÉ DO STROPU UMOŽŇUJÍCÍ PŘECHODNÉ PŘEDĚLENÍ PROSTORU.

PŮDORYS 2NP M 1:200



JEDNÍM ZE ZÁKLADNÍCH POŽADAVKŮ NA BUDOVY REGGIO EMILIA JE ZŘÍZENÍ SPOLEČNÉHO PROSTORU - PIAZZY. JE TO PROSTOR, KTERÝ MÁ SIMULOVAT PODOBNOU FUNKCI JAKO NÁMĚSTÍ V ORGANISMU MĚSTA. SAMOTNÝ NÁZEV PIAZZA V ITALŠTINĚ ZNAMENÁ NÁMĚSTÍ. ZAKLADATEL REGGIO PEDAGOGIKY LORIS MALAGUZI VELMI DLOUHO PRACOVAL S DĚTI A POZOROVAL JE - BYL PŘÍMO FASCINOVÁN POKUSY S ORIENTACÍ DĚTÍ UVNITŘE MĚSTA. ROZHODL SE TEDY NAPODOBIT SCHÉMA MĚSTA VE SVĚ PEDAGOGICE. PROTO ZDE NAJDEME TŘÍDU - KTERÁ JE SYMBOLEM DOMOVA A ZÁZEMÍ, PIAZZU - MÍSTO SPOLEČNÉHO SETKÁVÁNÍ S SOCIÁLIZOVÁNÍ, ODDĚLENÉ ATELIERY S JINÝM REŽIMEM PRÁCE - SYMBOLIZUJÍCÍ PRACOVNÍ SFÉRU ŽIVOTA.

VIZUALIZACE



VIZUALIZACE



POHLED ZE TŘÍDY NA TERASU

VIZUALIZACE



POHLED ZE TŘÍDY DO ZAHRADY

VIZUALIZACE



