

REGENERACE A DOSTAVBA NÁMĚSTÍ V HRONOVĚ

POŠTOVNÍ DŮM



VYPRACOVALA: BC. JITKA POLÁKOVÁ

VEDOUCÍ PRÁCE: DOC. ING. ARCH. KAREL FOŘTL, CSC.

15118 - ÚSTAV NAUKY O BUDOVÁCH

FA ČVUT 2011/2012, LETNÍ SEMESTR

ČESKÉ VYSOKÉ UČENÍ TECHNICKÉ V PRAZE FAKULTA ARCHITEKTURY

AUTOR DIPLOMANT: Bc. Jitka Poláková
AR 2011/2012 LETNÍ SEMESTR

NÁZEV DIPLOMOVÉ PRÁCE:

(ČJ)

Regenerace a dostavba náměstí v Hronově

(AJ)

Regeneration and completion of town square in Hronov

JAZYK PRÁCE: český

Vedoucí práce: Doc. Ing. arch. Karel Fořtl, CSc.

Ústav: 15118

Oponent: Ing. arch. Jan Líman

Klíčová slova: náměstí, pošta, poštovní úřad, rohová parcela, barevná fotovoltaika, regenerace

Anotace (česká):

Projekt řeší dostavbu rohové parcely na náměstí ČSA v Hronově ve východních Čechách. V současné době se zde nachází oplocený pozemek se zhotovenou základovou deskou. Pozemek je využíván jako provizorní parkovací plocha. Cílem projektu bylo vyřešit dopravní souvislosti a vhodně doplnit hmoty v prolukách na náměstí. Novostavba „Poštovního domu“ byla řešena formou studie. Cílem návrhu bylo efektivně využít lukrativní plochu jak pro funkci pošty, tak i pro funkci bydlení.

Anotace (anglická):

The project solves the completion of the corner plot on town square in Hronov, eastern Bohemia. At present, there is a fenced property and prepared baseplate. Plot is used as a temporary parking area. The project aimed to solve the transport context and properly complete mass in the vacant sites on the square. Newly built "Post Office" was solved by the study. The proposal was to effectively use a lucrative area for the post function and for housing residents.

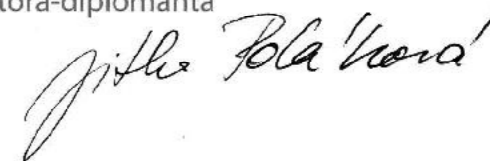
Prohlášení autora

Prohlašuji, že jsem předloženou diplomovou práci vypracoval samostatně a že jsem uvedl veškeré použité informační zdroje v souladu s „Metodickým pokynem o etické přípravě vysokoškolských závěrečných prací.“

(Celý text metodického pokynu je na www.FA.studium/ke-stazeni)

V Praze dne 18. května 2012

podpis autora-diplomanta



Tento dokument je nedílnou a povinnou součástí diplomové práce / portfolia a CD.

2/ ZADÁNÍ diplomové práce

Mgr. program navazující

11 KŘÍŽKOVÁ
087N -2-03-2012
OPRAVA

jméno a příjmení: Jitka POLÁKOVÁ
datum narození: 21. 7. 1986
akademický rok / semestr: 2011/2012, letní semestr
ústav: 15118 Ústav nauky o budovách
vedoucí diplomové práce: doc. Ing. arch. Karel Fořtl

téma diplomové práce: Regenerace a dostavba náměstí v Hronově
viz přihláška na DP

zadání diplomové práce:

1/popis zadání projektu a očekávaného cíle řešení
2/popis závěrečného výsledku, výstupy a měřítko zpracování
3/seznam dalších dohodnutých částí projektu (model)
K tomuto listu je možné dle potřeby připojit další přílohové listy

- 1. Centrum východočeského města Hronov je zatíženo tranzitní dopravou, která přímo prochází náměstím. Náměstí jako urbanistický prostor působí nedokončeným dojmem. Klasická čtvercová forma se na jedné straně rozpadá a vyžaduje architektonické zcelení. Územní plán předpokládá doplnění centra budovou městské pošty, která bude sloužit i pro okolní malá sídla. Cílem architektonicko-urbanistického návrhu je odklonit tranzitní dopravu z centra a zcelit jeho forum. Poštovní úřad bude vyřešen formou studie.**
- 2. Dopravní projekt bude obsahovat návrh odklonu tranzitní dopravy v rámci širších vztahů a architektonickou studii dostavby náměstí.**

Dokumentace bude v měřítkách : 1:1000 (1:2000)
- úprava vedení tranzitní dopravy
Architektonická studie dostavby 1:200
- půdorysy, pohledy, řezy
- model
Architektonicko stavební detail 1:20 – 1:10

Datum a podpis studenta

Jitka Poláková

Datum a podpis vedoucího DP

20.2.12

Datum a podpis děkana FA ČVUT

5.3.12

TÉMA PRÁCE



Letecký pohled na náměstí v Hronově

Zdroj: www.mestohronov.cz



Volná parcela v severovýchodním rohu náměstí

Proč Hronov? A proč zrovna pošta? Není v dnešní době úpadku státních firem úplný nonsens, pokoušet se o novostavbu na malém městě? Navíc poštovního úřadu? V době kdy Česká pošta stojí na milníku, čelí odlivu zákazníků i přízně státu?

Vedení České pošty si již našťastí uvědomilo, že je třeba v mnoha ohledech změnit přístup. Osobně se domnívám, že celý současný systém dosáhne v příštích 50 letech značných změn. Již dnes se například balíkové služby snaží přiblížit specializovaným firmám typu PPL či DHL. Od tohoto předpokladu se odvíjela i volba konstrukčního systému – železobetonový kombinovaný systém se systémem zděných příček, který v případě nutnosti změny provozu například přidání samoobslužných přepážek, různých odesílacích terminálů propojených se státní správou – bude možno velmi snadno změnit.

Při návrhu interiéru pošty jsem se navíc soustředila na trend, kterým se pošta hodlá ubírat. Plánujeme postupně zavést systém otevřených přepážek, obdobně jako je tomu v bankách a celkově zlepšit a zpříjemnit zákazníkům komunikaci s pracovníkem za přepážkou.

S tímto se samozřejmě při návrhu váže důraz na bezpečnost. Ve svém prohlášení z roku 2009 se od mluvčí pošty dozvídáme, že statistiky ukazují, že po odstranění bezpečnostních skel nedošlo ke zvýšení bezpečnostních incidentů.

Nová pošta do Hronova

Hronovské náměstí nezkušené oko nově přichozího pozorovatele dokáže dokonale zmařit – budova, která vypadá jako renesanční radnice je ve skutečnosti škola, budova s nápisem „Hotel“ je ve skutečnosti radnice a divadlo, nebyť nápisu „Jiráskovo divadlo“, by se možná dalo splést s muzeem.

V roce 2009 proběhla na náměstí rekonstrukce. Byla eliminována parkovací stání. Z náměstí „pro auta“ bylo záměrem udělat náměstí „pro lidi“. Osobně se domnívám, že se jedná o krok správným směrem, nicméně ihned po dokončení se začaly množit stížnosti, že „na náměstí moc pálí slunce“, „chybí nám zeleň“, „chceme před divadlo sochu, aby se to tu dokončilo“ apod.

Osobně se domnívám, že za pocitem nedokončenosti a prázdnoty náměstí mohou být/jsoú dvě prázdné parcely, které jeho pravidelný tvar tržští. Jedna na jihozápadě a druhá diagonálně na severovýchodě. Navíc sousedící s otevřeným prostorem před Jiráskovým divadlem a nedotaženou přístavbou z konce 80. let 20. století. Cílem práce bylo najít řešení, jak tvar a působení náměstí sjednotit, dát mu konečnou formu a ukázat směr dalšího vývoje.

Stávající stav



Jihozápadní část náměstí - otevřený roh



Pohled na jihozápadní část náměstí



Volný pozemek v severovýchodním cípu náměstí



Pozemek pro novostavbu pošty

Stávající stav



Jiráskovo divadlo a neorenesanční budova základní školy



Hronovská radnice

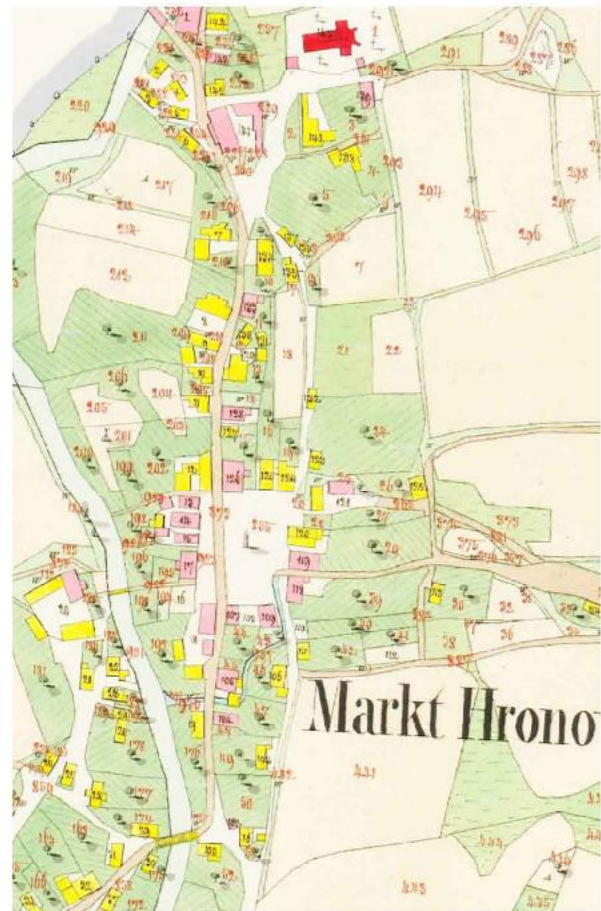


Pohled na řešenou parcelu



Rostlá zástavba

Historický kontext



1837 - císařský otisk (zdroj: cuzk.cz)

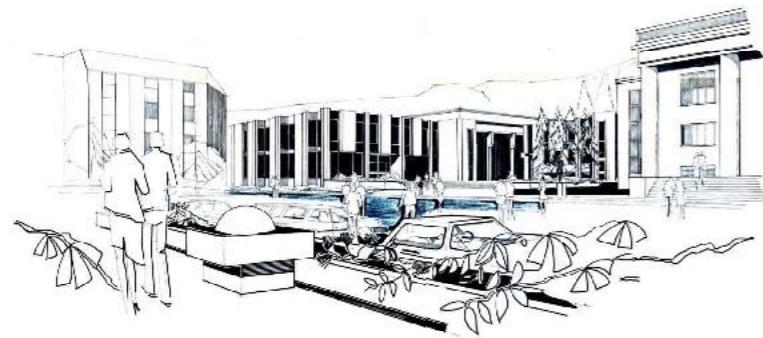


Historická ortofotomapa z roku 1954



Ortofoto z roku 2007 (zdroj: cenia.cz)

0 250 m



Historický snímek z 50. let 20. stol. (zdroj: mestohronov.cz)



Návrh radikální přestavby ze 70. let

Až do výstavby školy v neorenesančním stylu z 19. století, která radikálně změnila měřítko celého náměstí, byl Hronov městem malých, příkřeňných chaloupek. Ve 20. letech pak Hronov udali nový směr architekti Jindřich Freiwald a Josef Šustr. Budovou sportovní a domem továrníka se snažili naznačit možný vývoj a růst a celé město pozvednout. Ve 30. letech 20. století pak do rohu náměstí přibyla budova divadla. Její výrazná forma s vysokým řádem a odkaz na Aloise Jiráska se stala symbolem města. Realizace však zůstala kvůli válečnému konfliktu na půli cesty. V 70. letech byl publikován návrh na radikální proměnu náměstí. Bylo v plánu zbourat část domů a celou linii náměstí posunout na sever. Nakonec došlo jen k ne příliš zdařilé dostavbě Čapkovy sálu, jehož realizace se táhla několik desetiletí. Padly návrhy na její zbourání, avšak já bych nebyla tak radikální. Výraz budovy by stačilo pouze poupravit novým opláštěním a výměnou některých prvků, které umocňují dojem výčpělosti a zastaralosti (vrata do skladu obrácená do náměstí, oprýskané hliníkové rámy) a obsah zachovat. Domnívám se, že radikální postoj může být způsoben i tím, že se lidé krátkozrače snaží zbavit věcí, které vyšly z módy velmi nedávno, avšak s větším časovým odstupem může být jejich výpovědní hodnota velká.

jejím zbourání zůstalo prázdné místo, které se od té doby nepodařilo zaplnit. Na celém městě se dá na měřítko a kvalitě provedení staveb velmi dobře pozorovat jak se v průběhu času městu dařilo především po finanční stránce.

Celému náměstí velmi prospěla jeho rekonstrukce v roce 2008, která si kladla za cíl proměnit jej z obrovského parkoviště na místo setkávání lidí.

V severní části náměstí, téměř před divadlem dříve stávala poměrně velká, třípatrová stavba, která vzhled náměstí uzavírala. Po

Historický kontext



Hronovské náměstí na počátku 19. století (zdroj: knihovnahronov.cz)



1930 - vystavení popela Aloise Jiráska v rozestavěné budově divadla



Architekt Jindřich Freiwald



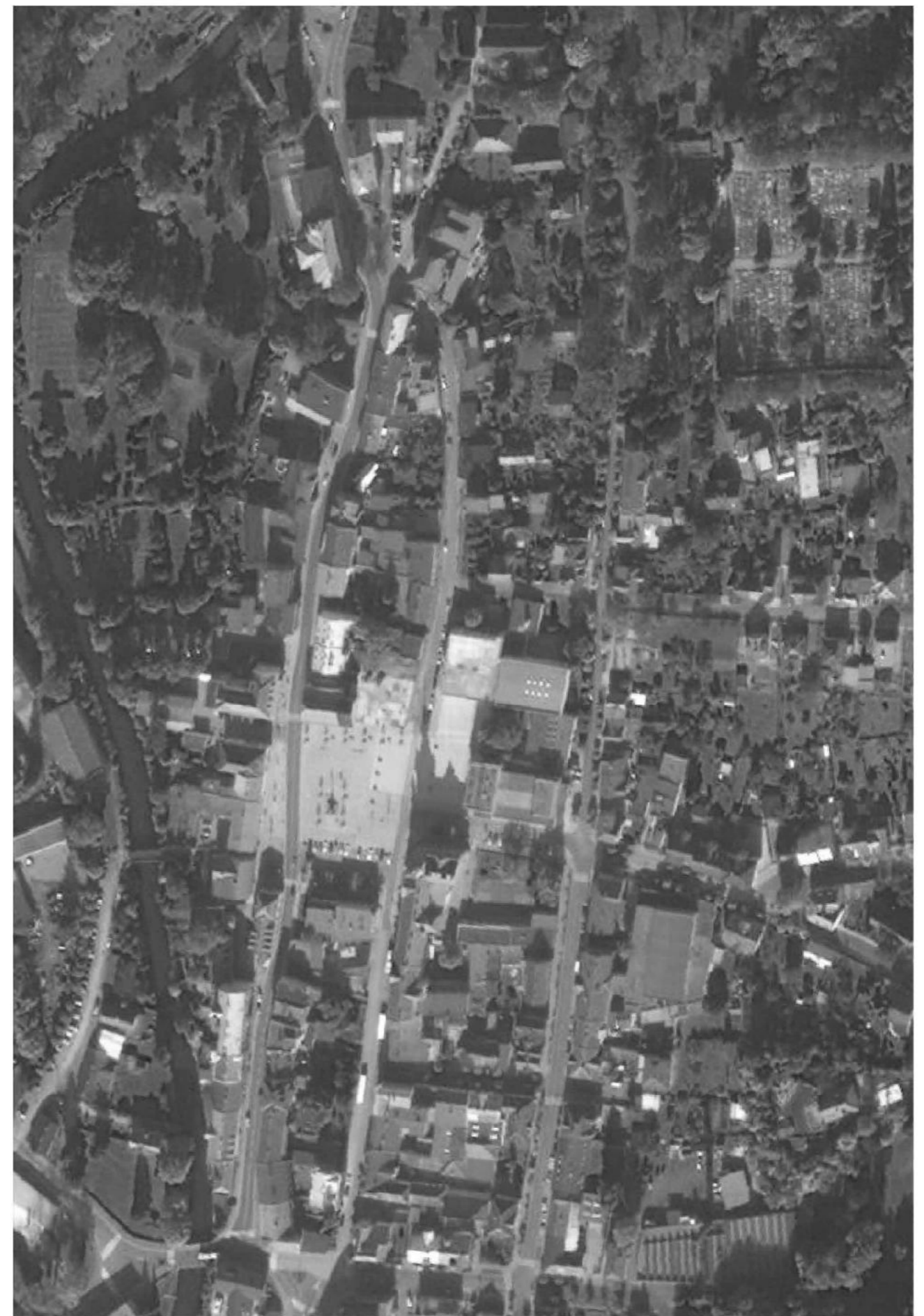
Původní návrh Jiráskova divadla



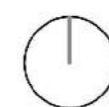
Budova České spořitelny



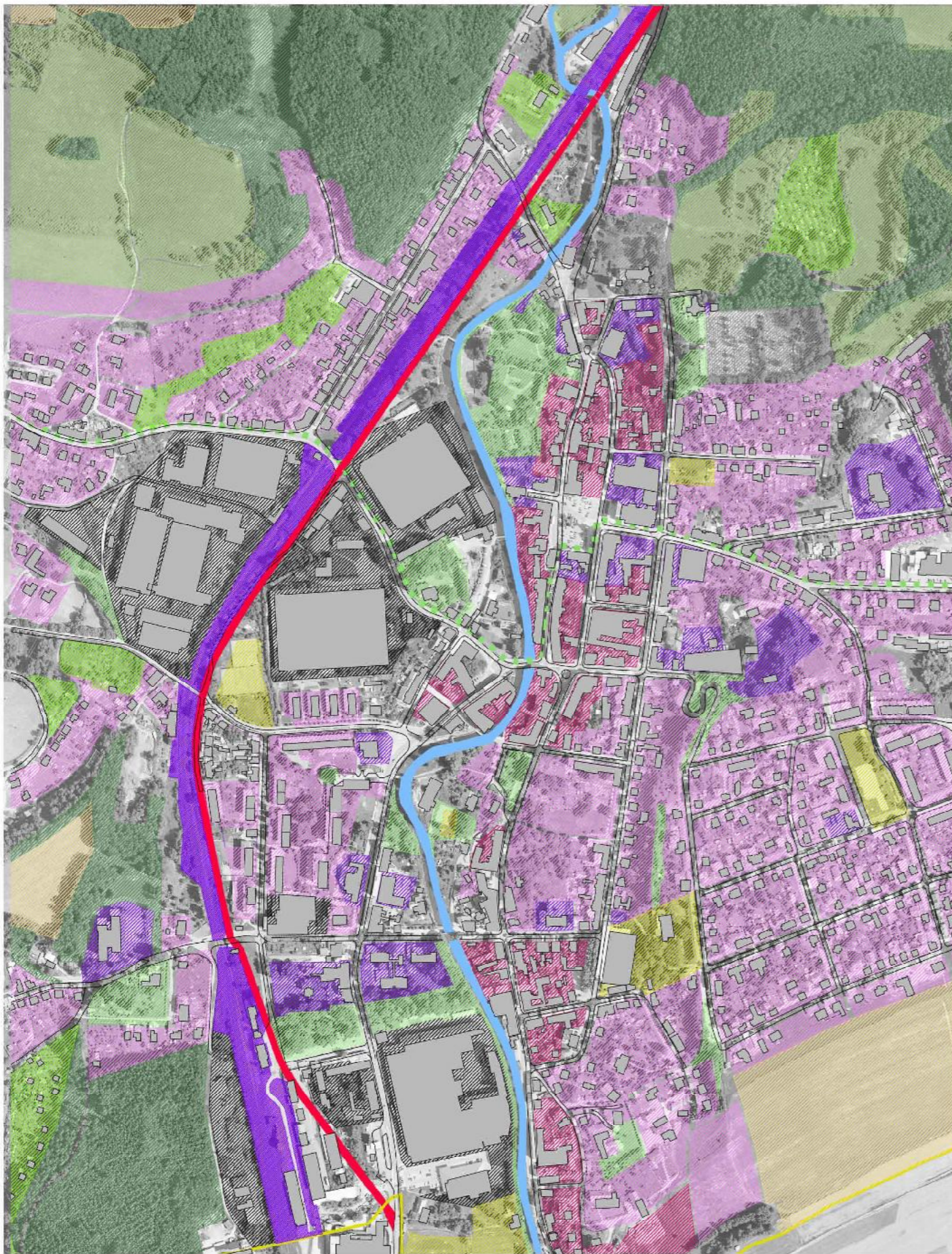
Náměstí v Hronově v roce 2008



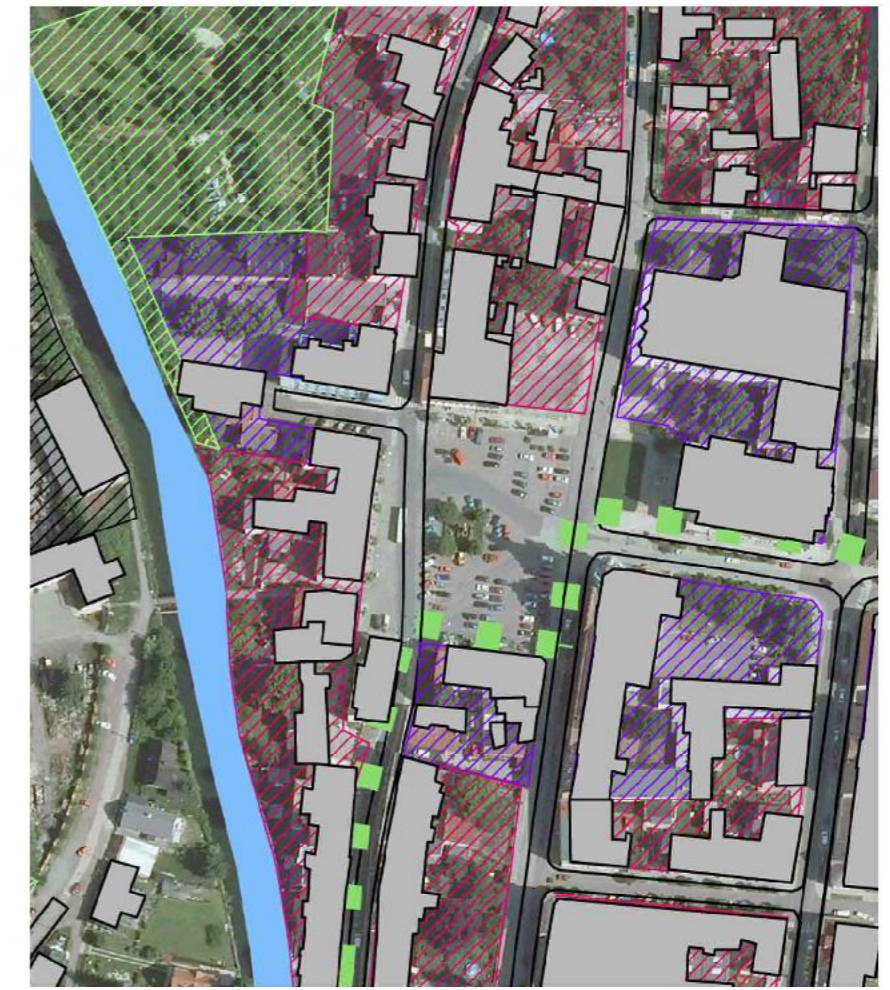
Náměstí v Hronově po rekonstrukci v roce 2009



Územní plán



- Zatrávněné plochy
- Zalesněné plochy
- Plochy hřbitovů
- Sportovní plochy
- Plochy zahrad a sadů
- Plochy zemědělsky využívané
- Hranice CHKO Broumovsko
- Zahrádkářská kolonie
- Plochy pro bydlení
- Komunikace
- Plánovaná trasa silniční přeložky
- Plochy všeobecně smíšené
- Plochy veřejného vybavení
- Plochy výrobní a průmyslové
- Plochy železnice
- Vodní tok



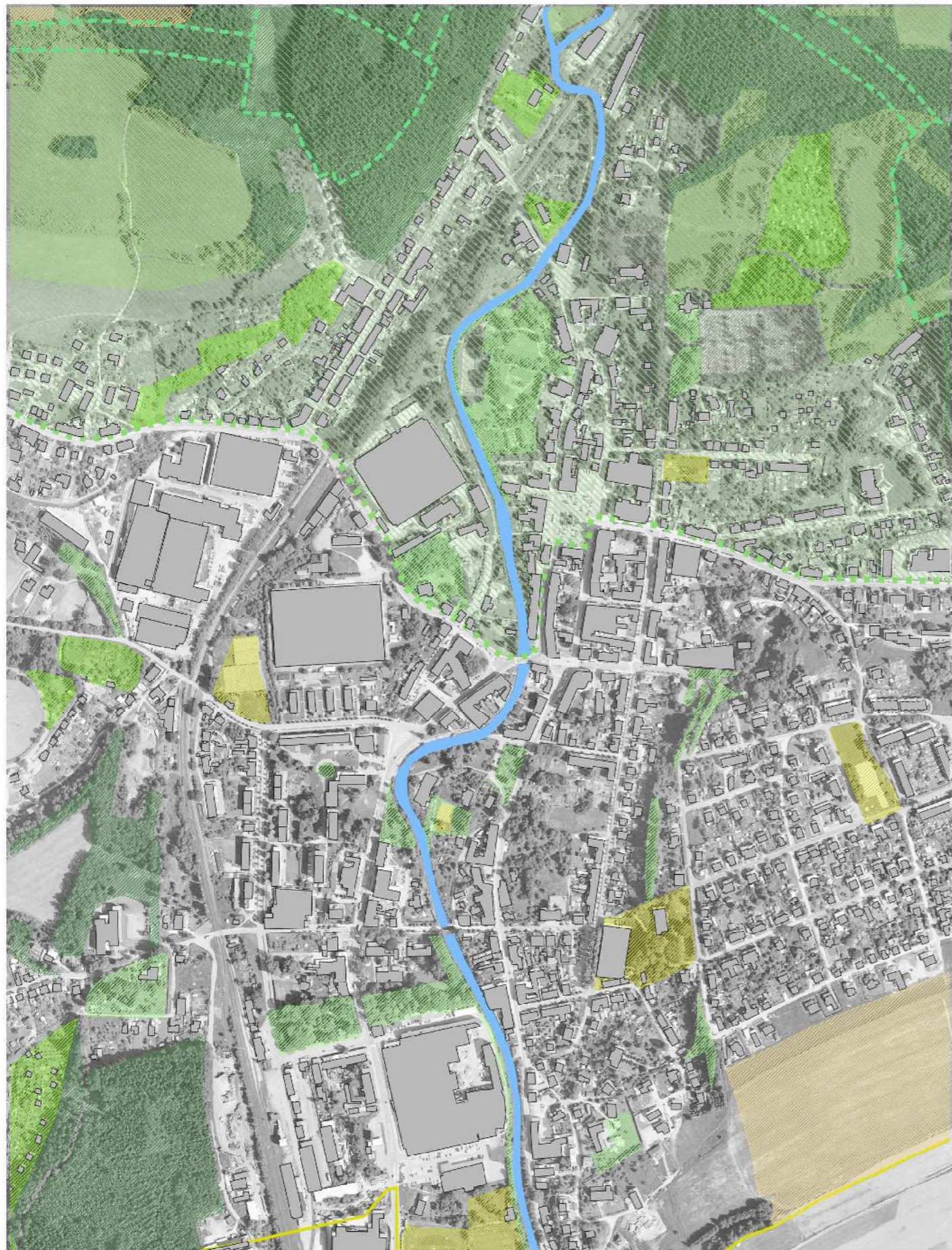
zdroj: mestohronov.cz, google.com

autor ÚP: Ing. arch. František Toman, Urban Plan - Hradec Králové

0

250 m

Zeleň a ÚSES



- Parky a veřejná zeleň
- Zalesněné plochy
- Hřbitovy
- Sportovní plochy
- Zahrádky a sady
- Zemědělské plochy
- Hranice a území CHKO Broumovsko
- Louky a pastviny, zatravněné plochy
- Biokoridor lokální, funkční
- Hranice území

zdroj: mestohronov.cz, google.com

0 250 500 m

autor ÚP: Ing. arch. František Toman, Urban Plan - Hradec Králové

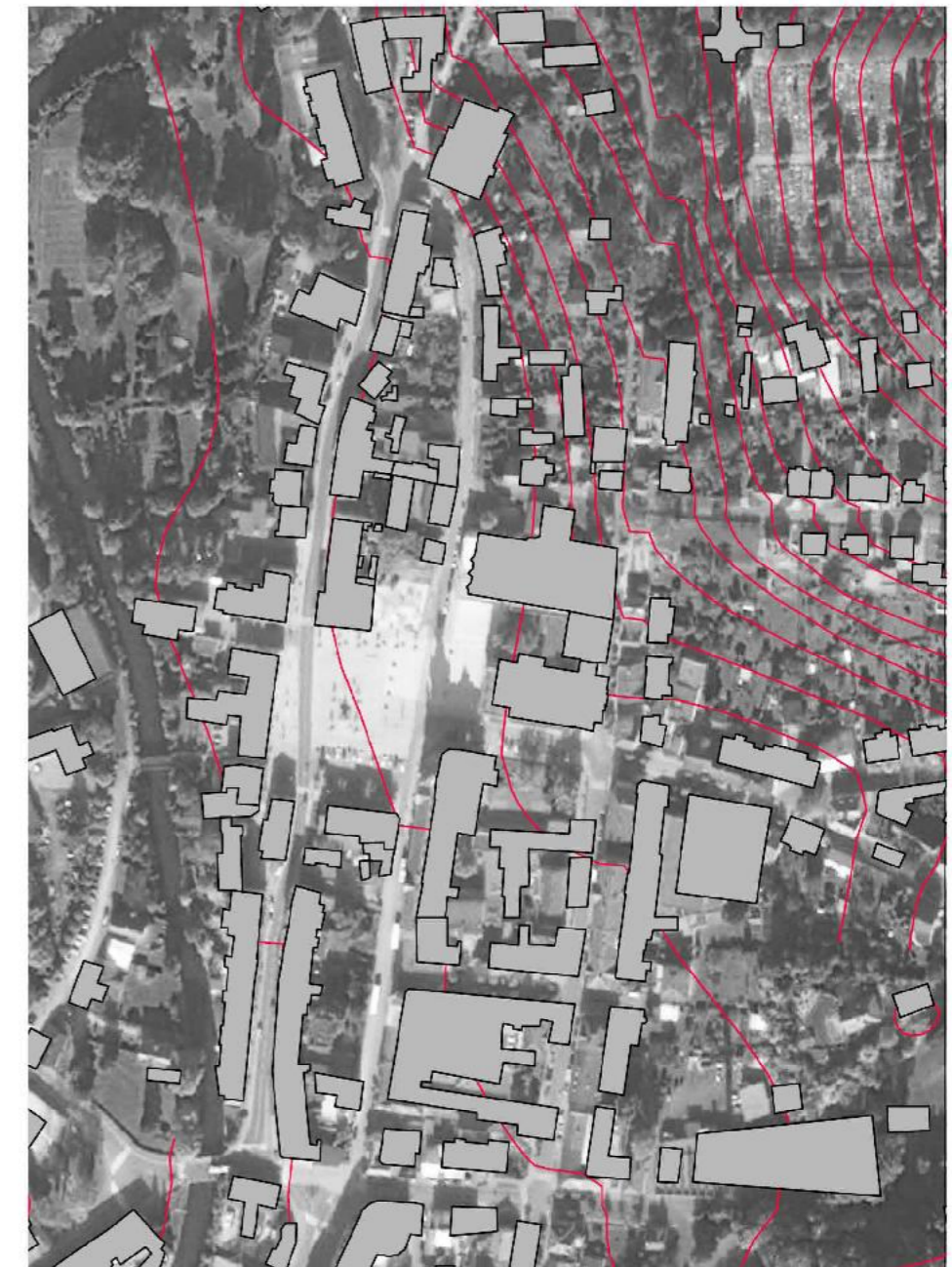
Terénní souvislosti

Město Hronov se nachází v přibližné výšce 360 m. n. m. a je obklopeno kopcovitým terénem od 400 do 550 m. n. m. Tato údolní morfologie znesnadňuje další možný rozvoj do okolí. Městem protéká řeka Metuje. V Hronově je přechodné až střední radonové riziko, způsobené tektonickou poruchou – tzv. hronovsko-poříčským zlomem.

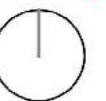
Hronovské náměstí se svažuje směrem k západu, rozdíl mezi severovýchodním a jihozápadním cípem náměstí činí zhruba 2,5 metru. Dochází zde tak k umocnění kontrastu měřítka největších budov na náměstí vůči okolní zástavbě, jedná se o budovy základní školy a Jiráskova divadla.

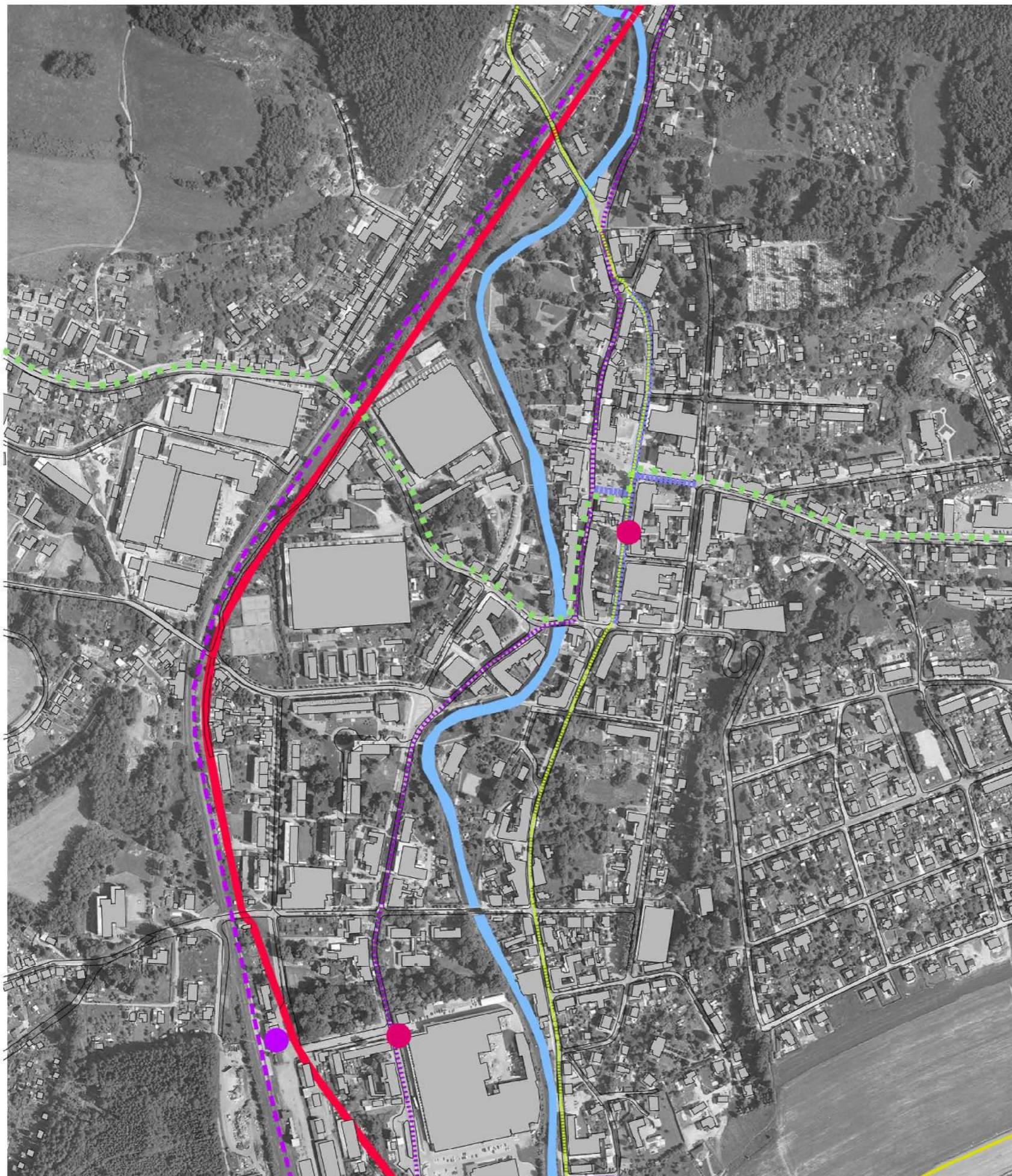


0 100 200 300 400 500 m



0 250 m

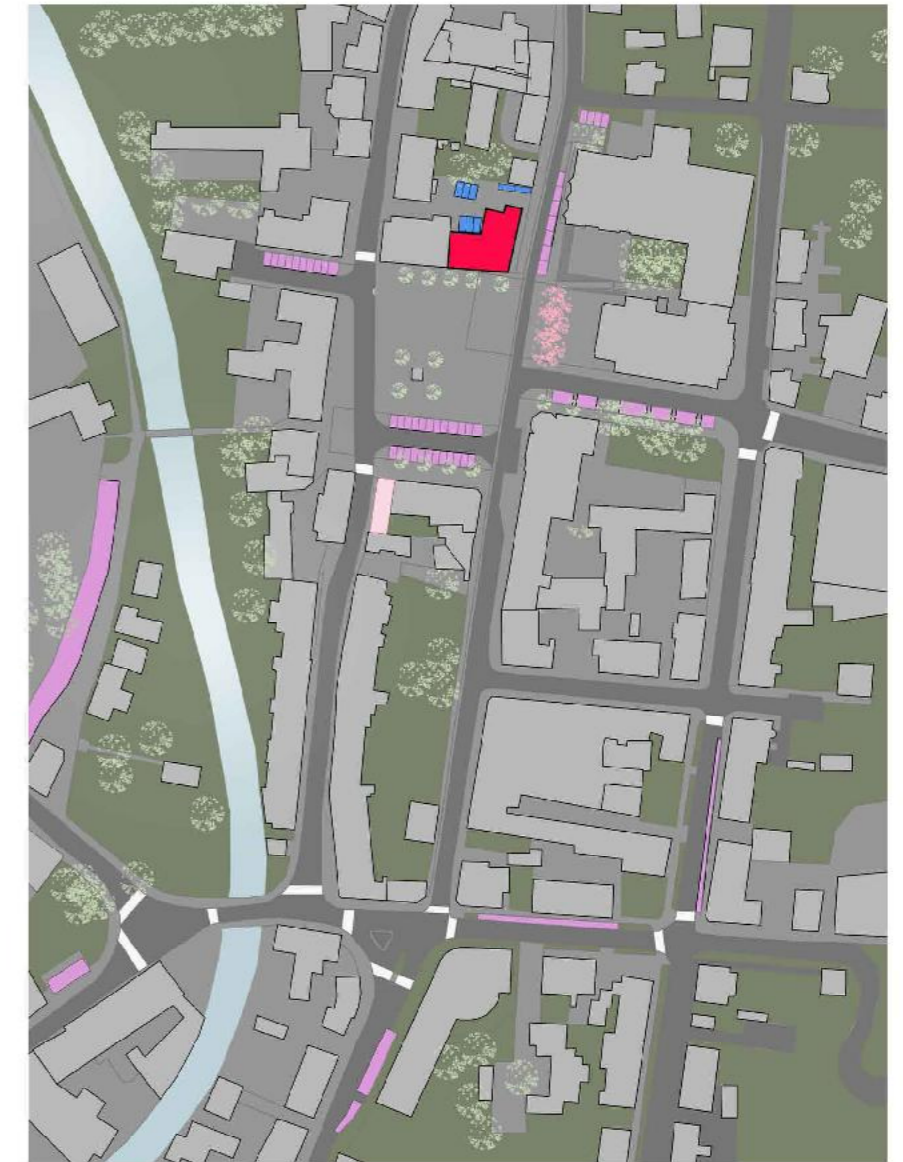







0 250 m

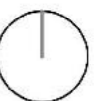
Dopravní souvislosti

- | | |
|---|---|
|  Obslužné komunikace |  Cyklostezka |
|  Plánovaná přeložka |  Zastávka autobusu |
|  Stávající hlavní tah městem |  Vlakové nádraží |
|  Jednosměrná komunikace | |
|  Železnice | |



0 250 m

- | |
|--|
|  Stávající parkovací plochy |
|  Navrhovaná budova a navrhovaná hmota |
|  Nově navržená parkovací stání |



Širší vztahy - doprava

Již mnoho let se Hronov potýká s neuspokojivou dopravní situací. Hlavní tah, propojující města Náchod, Polici nad Metují a Broumov vede středem města přes náměstí.

Kolem obchvatu Hronova se mezi místními občany a úřady vedou vášnivé diskuze. Na mapě vlevo je červeně vyznačen současný hlavní tah.

Neuspokojivou situaci by šlo řešit třemi variantami.

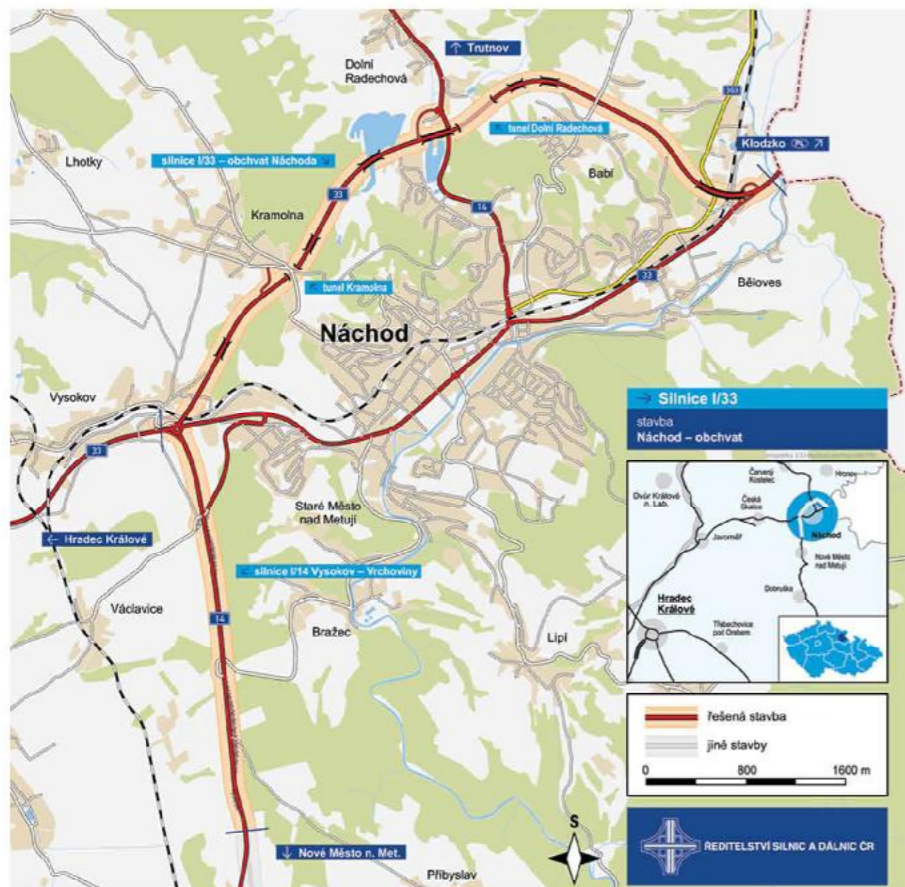
Varianta 1 - obchvat se stavět nebude, pokud se postaví, objem dopravy znovu naroste. Řešením by bylo dopravní rozmělnit do zastávky dvojicí jednosměrných ulic jedna by vedla směrem na Polici (modře), druhá směrem na Náchod (červeně)

Varianta 2 - střední obchvat, v plánu žlutě, kopíruje železniční těleso. Počítá s demolicí několika drobných objektů garáží, několik skladištních hal Českých drah a jednoho rodinného domu. Zároveň by bylo nutno obětovat velkou část parku a v nyní klidné části Hronova by vzrostla hluková zátěž, což bude třeba řešit příhodným protihlukovým opatřením (val, stěna...). Stávající komunikace by pak měla buď omezený provoz, nebo by její obslužnost zůstala nezměněna

Varianta 3 - Velký obchvat—navazoval by na plánovaný obchvat Náchoda, nevedl by hronovským údolím ale po kopcích nad ním. Počítá se s přemostěním zbečnického údolí. (Zcela mimo, není na ortofoto). Tato varianta je spíše vizi

onářská, neboť na tak rozsáhlý projekt v příštích 20, troufám si však odhadovat že i v 50 letech nebudou finance.

Z uvedených variant se mi po zvážení možných důsledků jeví jako nejvýhodnější varianta středního obchvatu. Současná finanční situace státu, morfologie terénu a s přihlédnutím na provoz náměstí se varianta 1 nejeví jako dostatečující a varianta č.3 je příliš nákladná. Negativně budou obchvatem ovlivněny například zájmy živnostníků a občanů vlastníků nemovitosti v blízkosti plánované přeložky, nicméně celkový přínos pro město by měl být velký.



Plánovaný obchvat Náchoda (zdroj:ŘSD ČR)

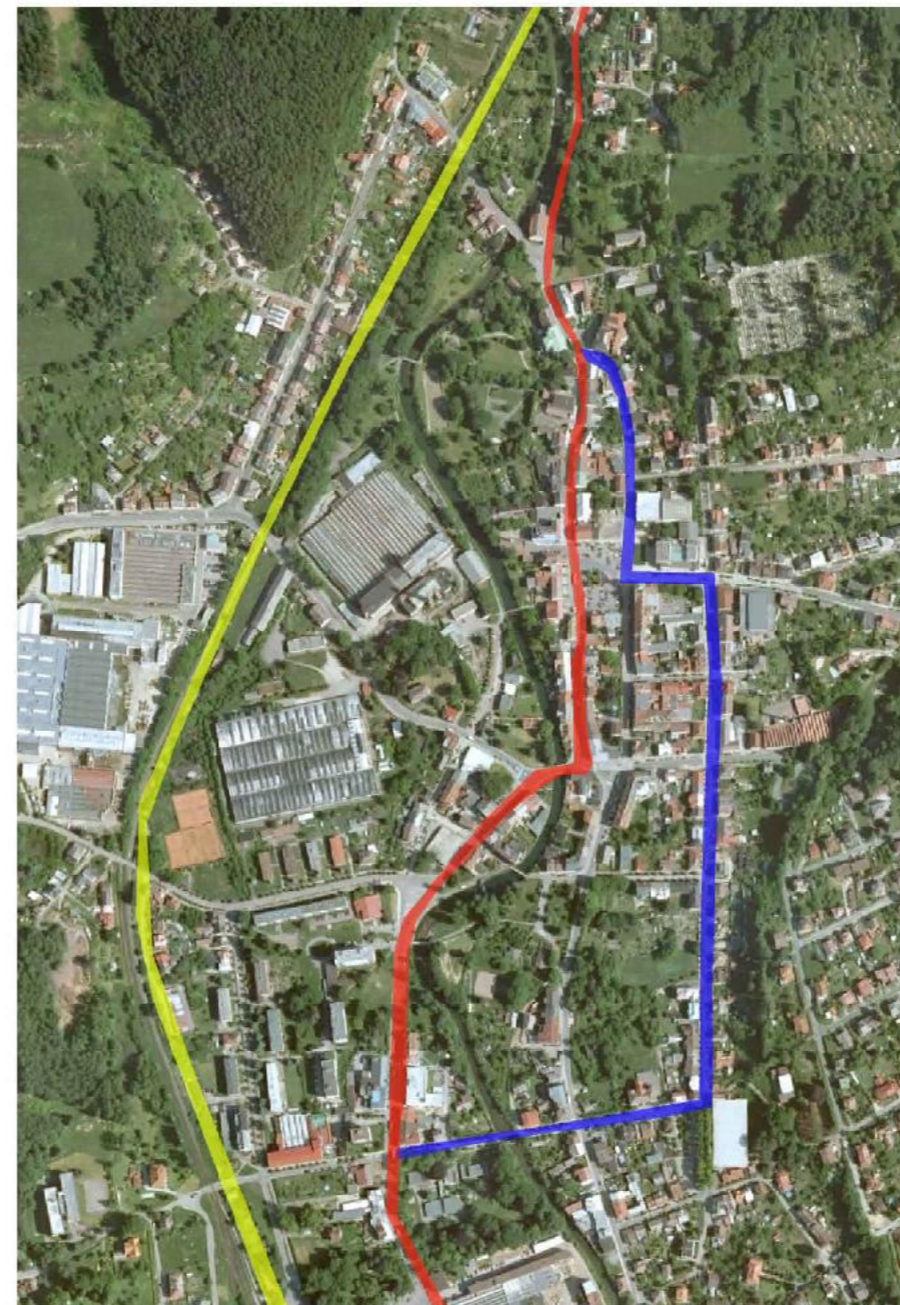


Schéma možných řešení dopravní situace



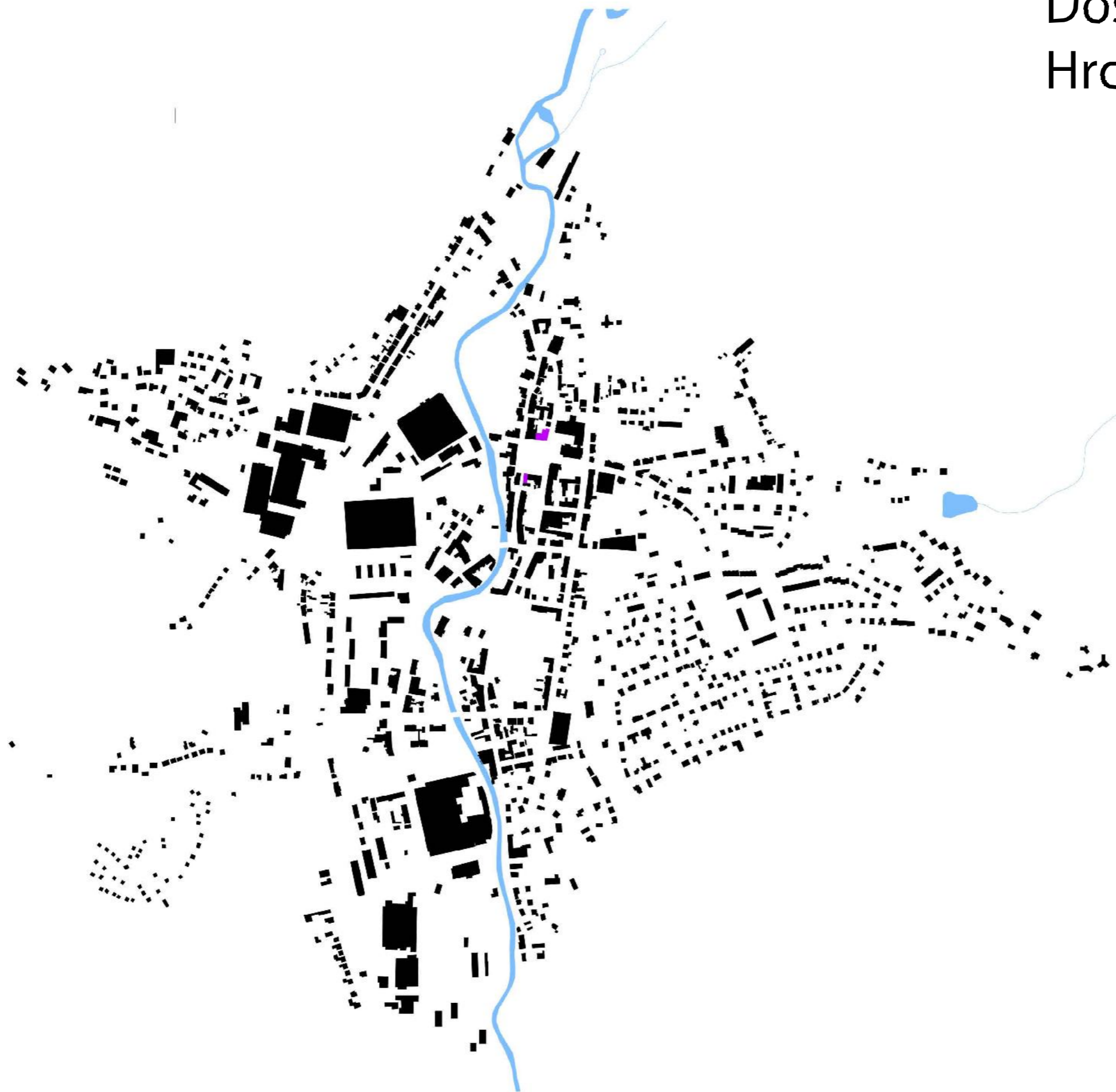
Vjezd do hronovského náměstí



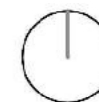
Zbečnické údolí



Dostavba náměstí v Hronově

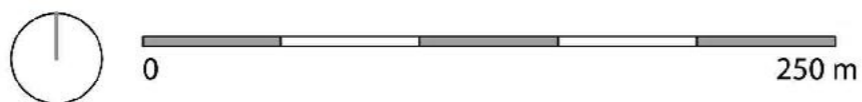


0 100 200 300 400 500 m





- Navržená zeleň
- Stávající parkovací stání
- Nově navržené hmoty
- Nově navržená parkovací stání na pozemku pošty



Urbanistické řešení

Lichoběžníková parcela se nachází v severovýchodní části náměstí ČSA v Hronově. Hlavní fasáda domu bude orientována na jih. Příjezd k pozemku je možný pouze po jednosměrné komunikaci po které vede cyklostezka. Přes ulici je k dispozici sedm parkovacích stání, z toho dvě pro vozíčkáře.

Funkce domu by pak náležela krátkodobému ubytování.

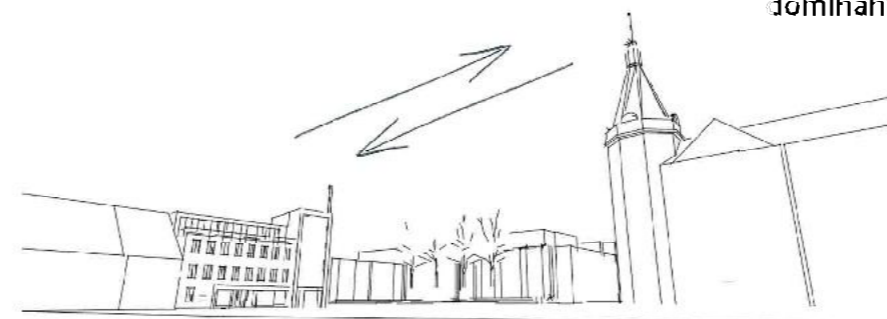
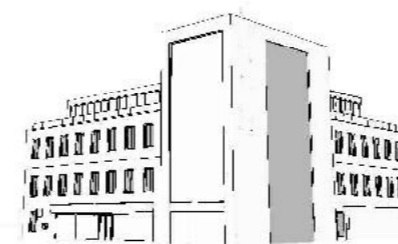
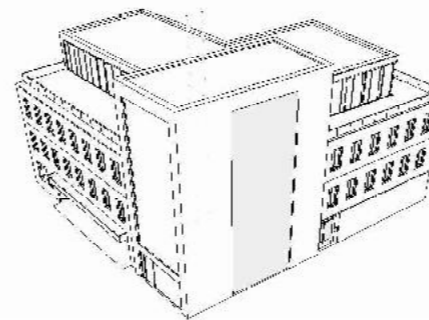
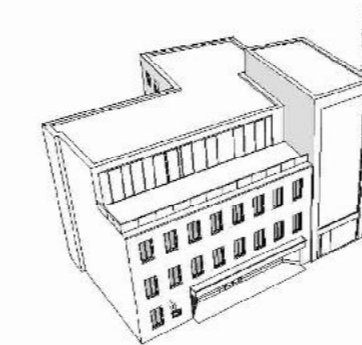
U plánované novostavby pošty není situace tolik omezená a bylo možno vyzkoušet různé varianty hmotového řešení. Okolní budovy jsou 2 až 3 podlažní, radnice má podlaží 4. Parcela je naproti divadlu, před kterým se otevírá velký nástupní prostor. Klasická čtvercová forma se tu rozpadá a ztrácí celistvost. K dotažení linie nám může pomoci výsadba vysokokmenných stromů s řídkou korunou, které nezastíní výhled na divadlo, ale ulici Knáhlově dodají ucelenou linii, případně by se dalo uvažovat i o liniové soše, která by vytvářela „kulisu“ a urbanisticky prostor zcelila.

Parter

Hlavní vstup je orientován do náměstí. Stěny se směrem do náměstí rozevírají a zdůrazňují tak krytý vstupní prostor. Směrem do náměstí je orientován i bankomat a vstup do trafiky ve věži. Vstup pro obyvatele bytů je z ulice Knáhlové.

Geologické poměry neumožňují umístit parkování do podzemí. Počet parkovacích míst je tak omezen velikostí pozemku. Dodatečně by se tato situace dala řešit výtahovým parkováním, nebo výstavbou parkovacího domu. Ideálně v poloze za řekou, kde je nyní provizorní, hojně využívané parkoviště s nezpevněným povrchem.

Cílem urbanistického návrhu bylo nalézt nejvhodnější měřítko hmot, kterým by se daly doplnit proluky na náměstí. V jihozápadní části jsme limitováni šíří ulice. Dům nelze z důvodů hygieny příliš zvedat. Vhodná by byla drobná dominanta směrem do náměstí.





Poštovní dům

Údaje o stavbě

Lokalita: Náměstí ČSA a ulice Knáhlava v Hronově, okres Náchod

Druh stavby: Poštovní úřad a byty

Plocha pozemku: 770 m²

Zastavěná plocha: 432 m²

Architektonické a dispoziční řešení

Čtyřipodlažní budova poštovního domu je umístěna v rohové části náměstí v Hronově. První dvě patra zabírá provoz pošty a horní dvě patra celkem 6 bytů. Vedení pošty dává při prodeji bytů přednost prodeji bývalým či stávajícím zaměstnancům pošty, přesto má bytová část od poštovního úřadu přísně oddělen provoz, aby v žádném případě nebyla narušena bezpečnost.

Parter

Směrem do náměstí je umístěn hlavní vstup přes zádveří do dvorany s otevřenými přepážkami. Tyto využívají obdobný princip zabezpečení hotovosti, jako otevřené přepážky v bance.

Hlavní vstup je zapuštěn a zdůrazněn předsazenou stříškou, u níž předpokládám využití pro reklamní poutače (Česká pošta, Poštovní spořitelna, Czech point apod.).

Jasně vyhrazené místo s vynucením jednotného stylu pak nebude vést k nekontrolovatelnému zahlcení reklamou. Ve věži je pak samostatně umístěna trafika.

Zadní trakt je určen pro parkování (celkem 8 parkovacích míst), nakládku a vykládku zásilek, je tu přístřešek na kola, služební vstup a přepážka hromadného podání podnikatelských subjektů.

Ve 2.NP se nacházejí kanceláře, archiv, kancelář vedoucího a doručovatelský sál.

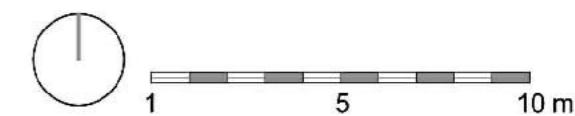
Poštovní úřad předpokládá cca 40 zaměstnanců.

Dispoziční řešení

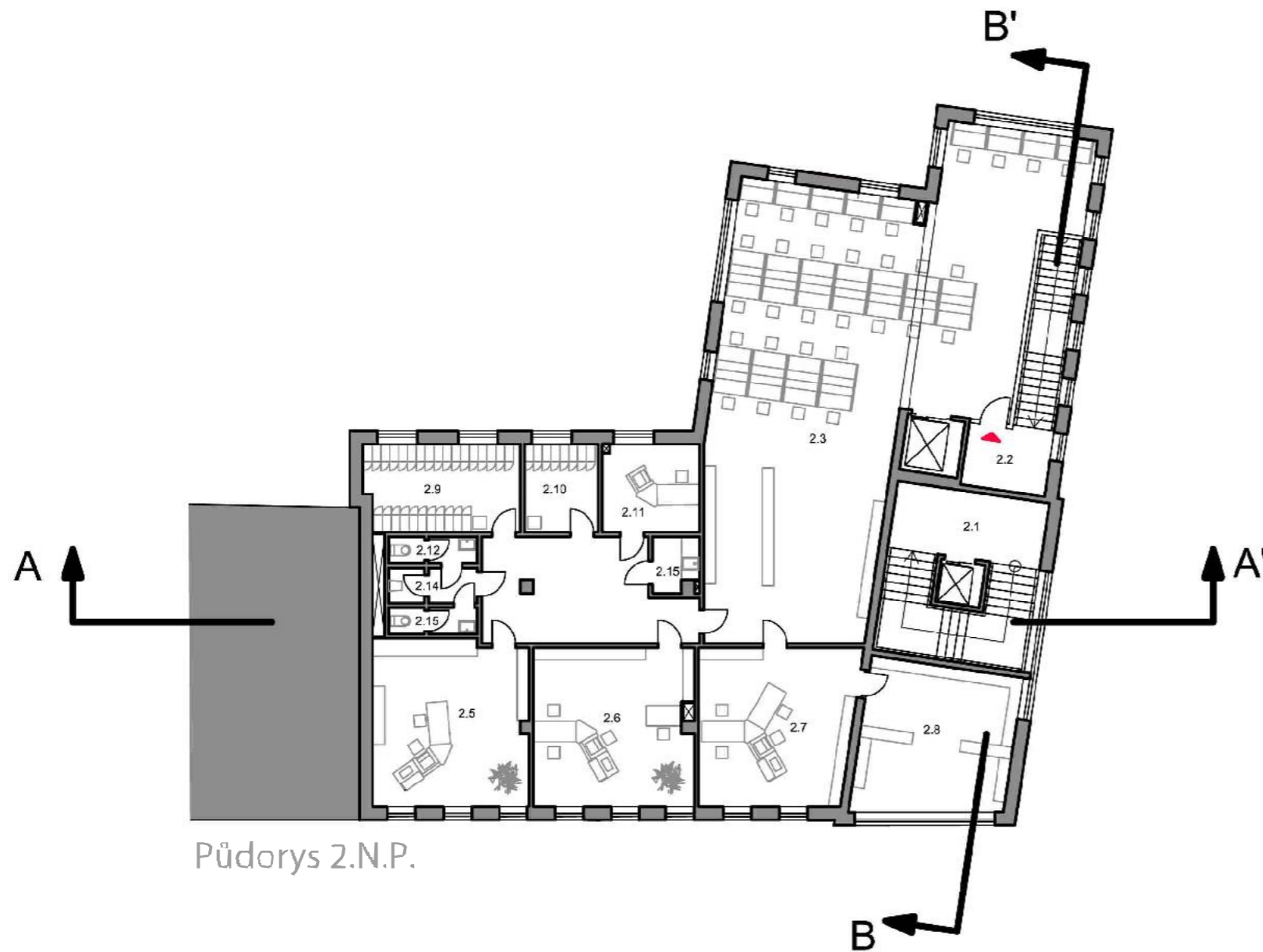


- 1.1 Schodiště
- 1.2 Zádveří
- 1.3 Manipulace, sklad balíků, odnosné zásilky
- 1.4 Přepážka hromadného podání
- 1.5 Zádveří
- 1.6 Zádveří - hlavní vstup
- 1.7 Dvorana
- 1.8 Vedoucí oddělení, reklamace, styk s veřejností
- 1.9 Diskrétní přepážka
- 1.10 Pokladna
- 1.11 Chodba
- 1.12 Spisovna a kartovna
- 1.13 Trafika
- 1.14 Poštovní Boxy
- 1.15 Čajová kuchyň
- 1.16 WC ženy
- 1.17 WC muži
- 1.18 Úklidová místnost
- 1.19 Technická místnost

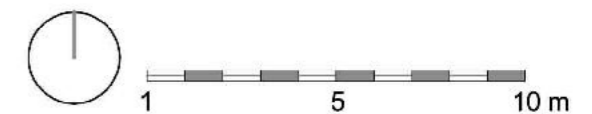
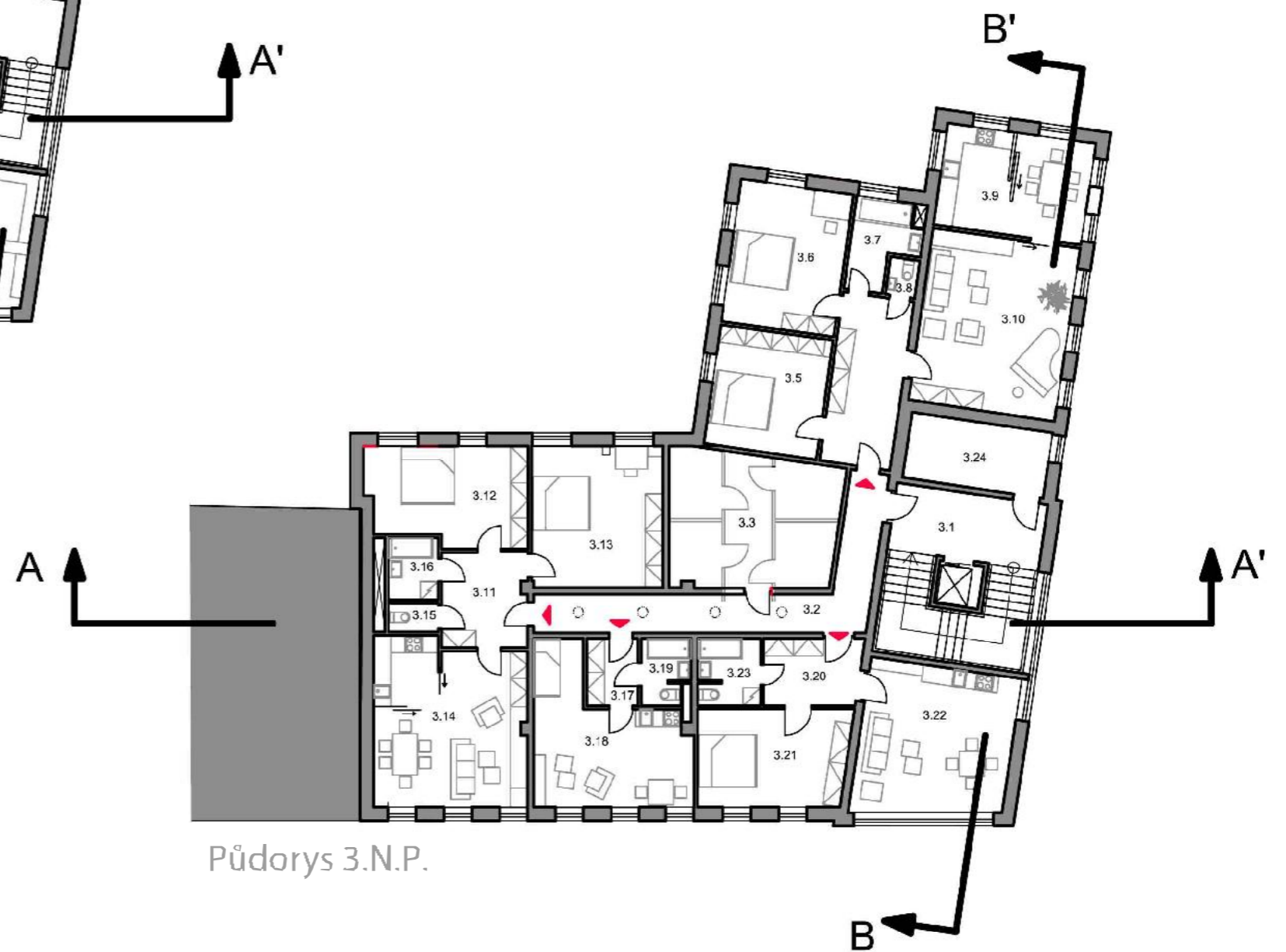
Půdorys 1.N.P.



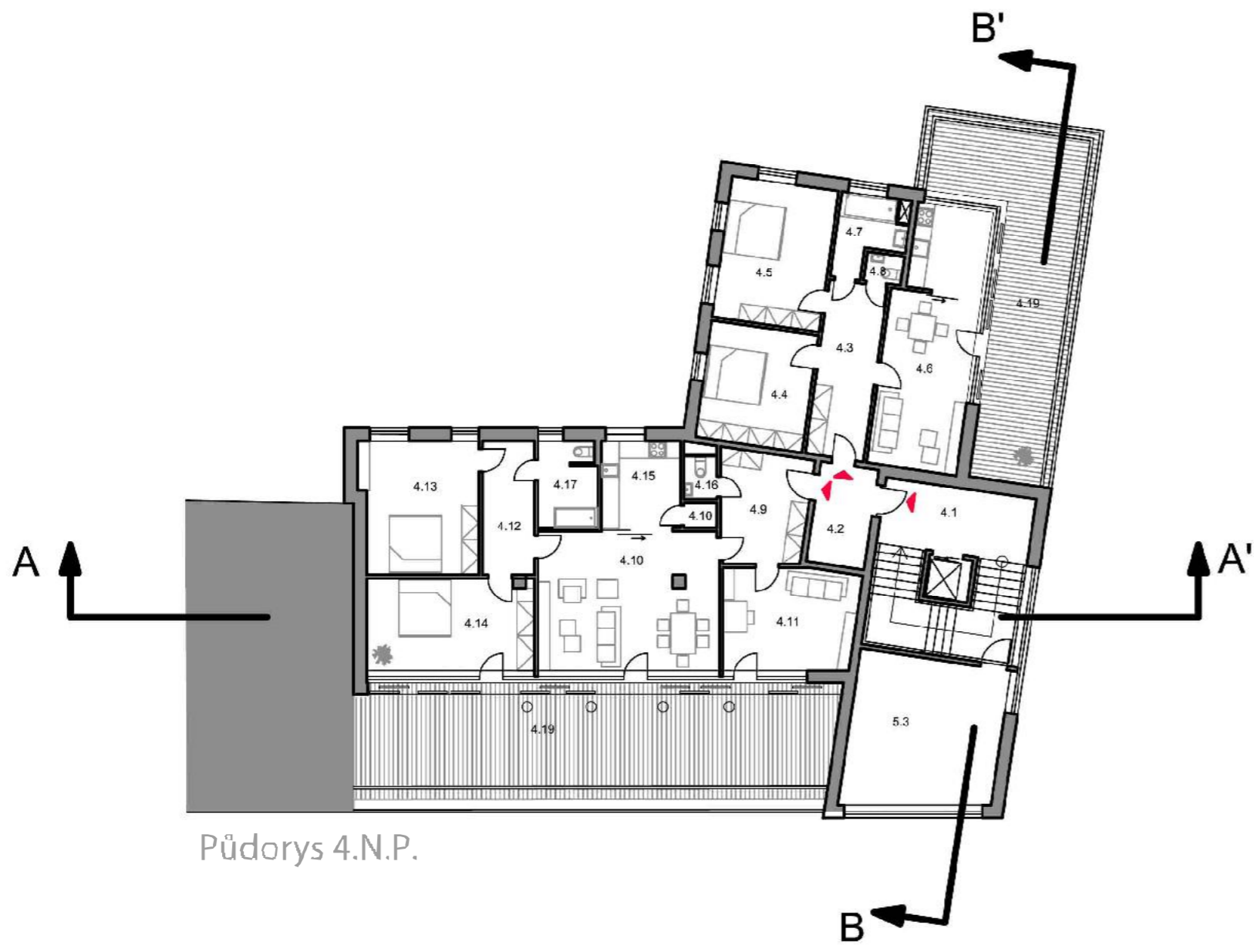
Dispoziční řešení



2.1	Schodiště	3.1	Schodiště
2.2	Chodba	3.2	Chodba
2.3	Doručovatelský sál	3.3	Komory
2.4	Chodba	3.4	Předsíň
2.5	Kancelář vedoucího pošty	3.5	Ložnice
2.6	Kancelář	3.6	Ložnice
2.7	Kancelář vedoucího doručovatelek	3.7	Koupelna
2.8	Archiv	3.8	WC
2.9	Šatna ženy	3.9	Kuchyň a jídelna
2.10	Šatna muži	3.10	Obývací pokoj
2.11	Vyúčtování doručovatelů	3.11	Předsíň
2.12	WC ženy	3.12	Ložnice
2.13	WC muži	3.13	Ložnice a pracovna
2.14	Úklidová komora	3.14	Obývací pokoj s kuchyňským koutem
2.15	Čajová kuchyň	3.15	WC
		3.16	Koupelna
		3.17	Předsíň
		3.18	Obývací pokoj a spací kout
		3.19	Koupelna + WC
		3.20	Předsíň
		3.21	Ložnice
		3.22	Obývací pokoj s kuchyňským koutem
		3.23	Koupelna + WC
		3.24	Strojovna výtahu- zvukově izolovaná

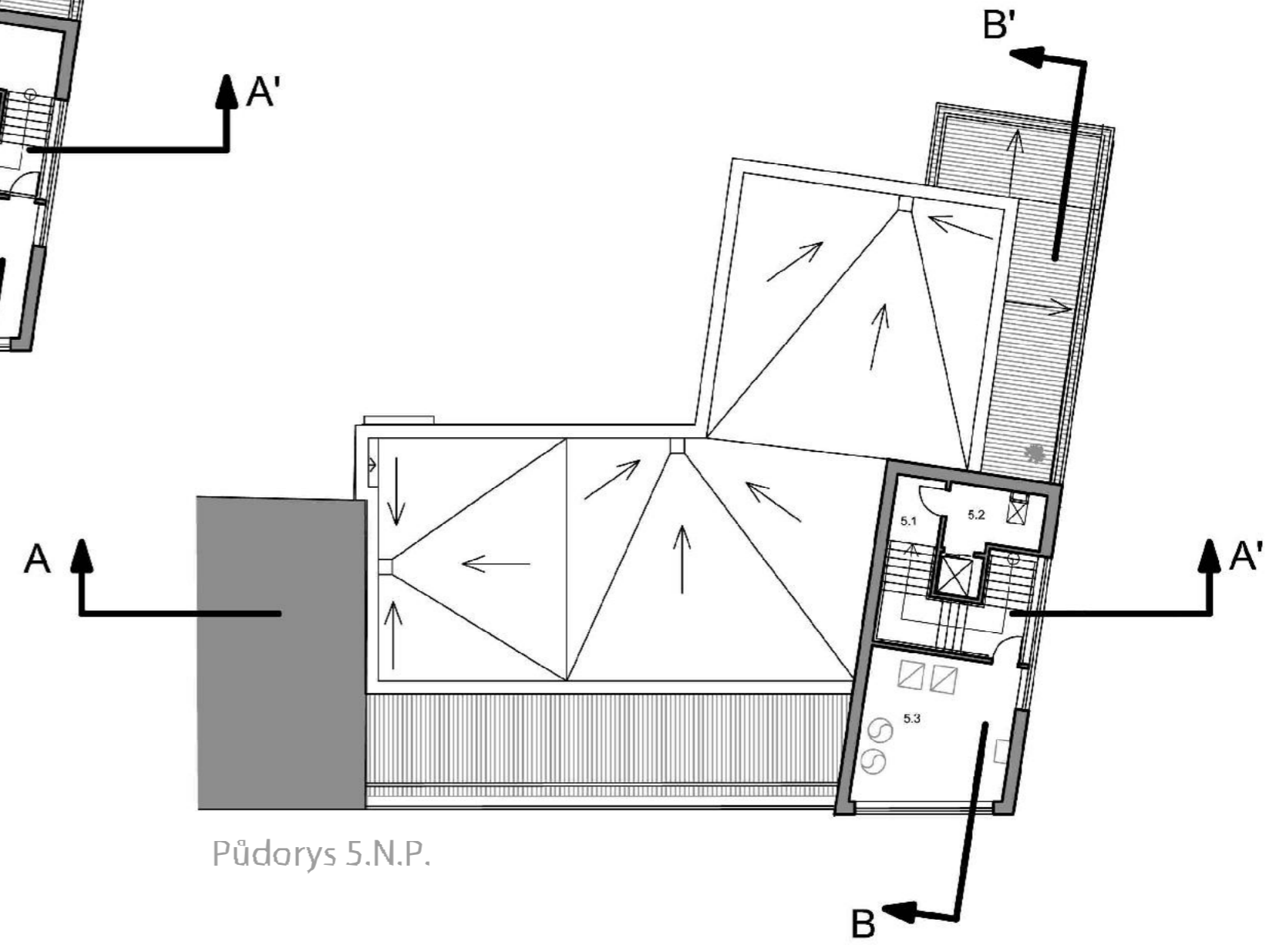


Dispoziční řešení

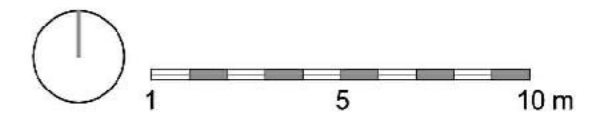


Půdorys 4.N.P.

- | | | | |
|------|-------------------------|-----|------------------|
| 4.1 | Schodiště | | |
| 4.2 | Chodba | | |
| 4.3 | Předsíň | | |
| 4.4 | Ložnice | | |
| 4.5 | Ložnice | | |
| 4.6 | Obývací pokoj s kuchyní | | |
| 4.7 | Koupelna | | |
| 4.8 | WC | | |
| 4.9 | Předsíň | | |
| 4.10 | Obývací pokoj | | |
| 4.11 | Pracovna | | |
| 4.12 | Chodba | | |
| 4.13 | Ložnice | | |
| 4.14 | Ložnice | | |
| 4.15 | Kuchyň | | |
| 4.16 | WC | | |
| 4.17 | Koupelna + WC | | |
| 4.18 | Terasa | 5.1 | Schodiště |
| 4.19 | Terasa | 5.2 | Strojovna výtahu |
| 5.3 | Kotelna plynová | 5.3 | Kotelna plynová |



Půdorys 5.N.P.

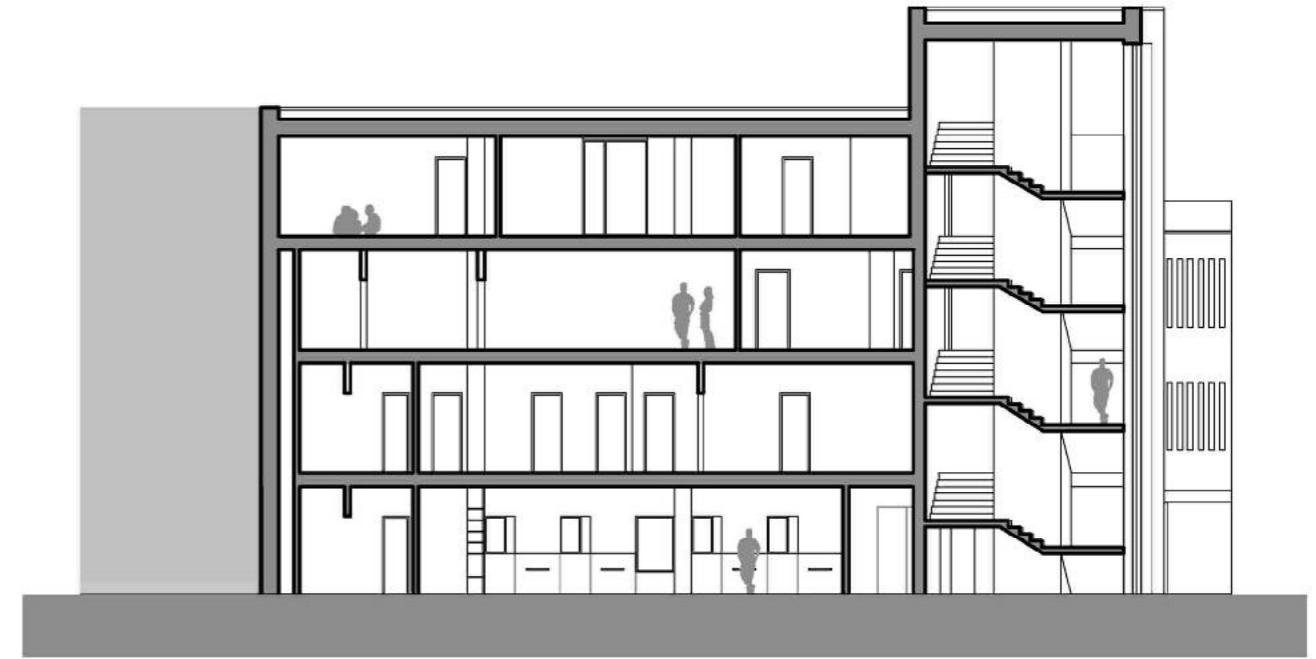


Architektonické řešení

Pohled jižní



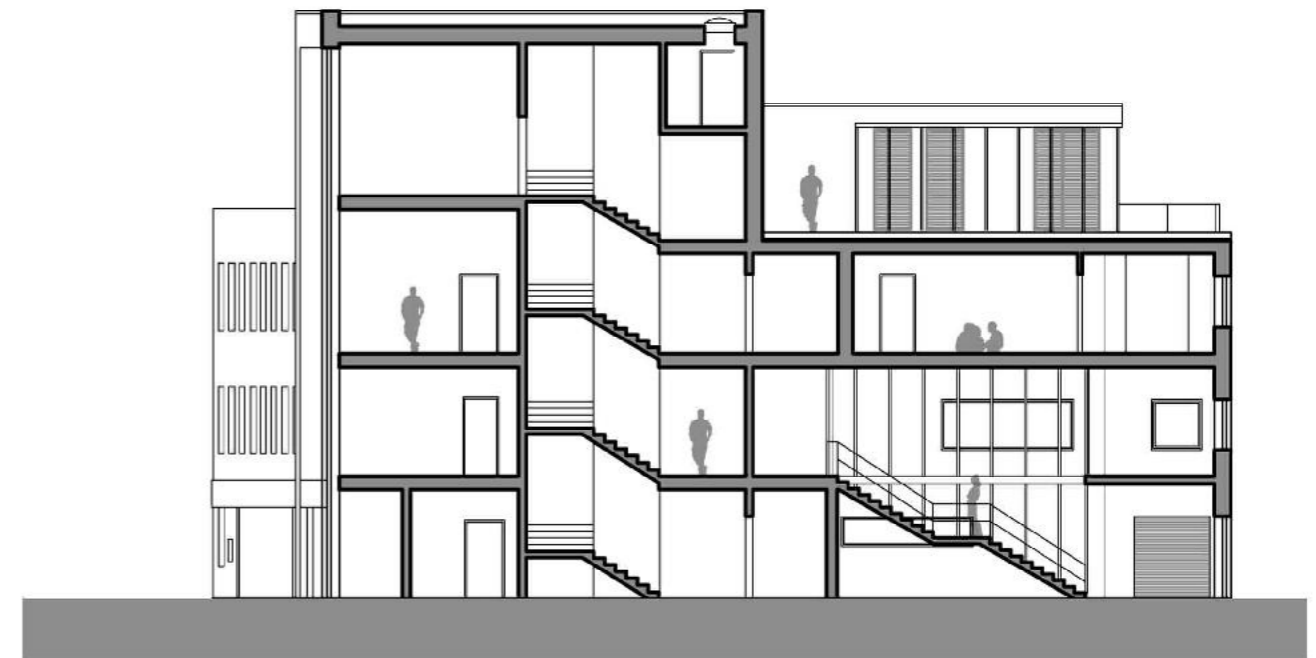
Řez A-A'



Pohled východní

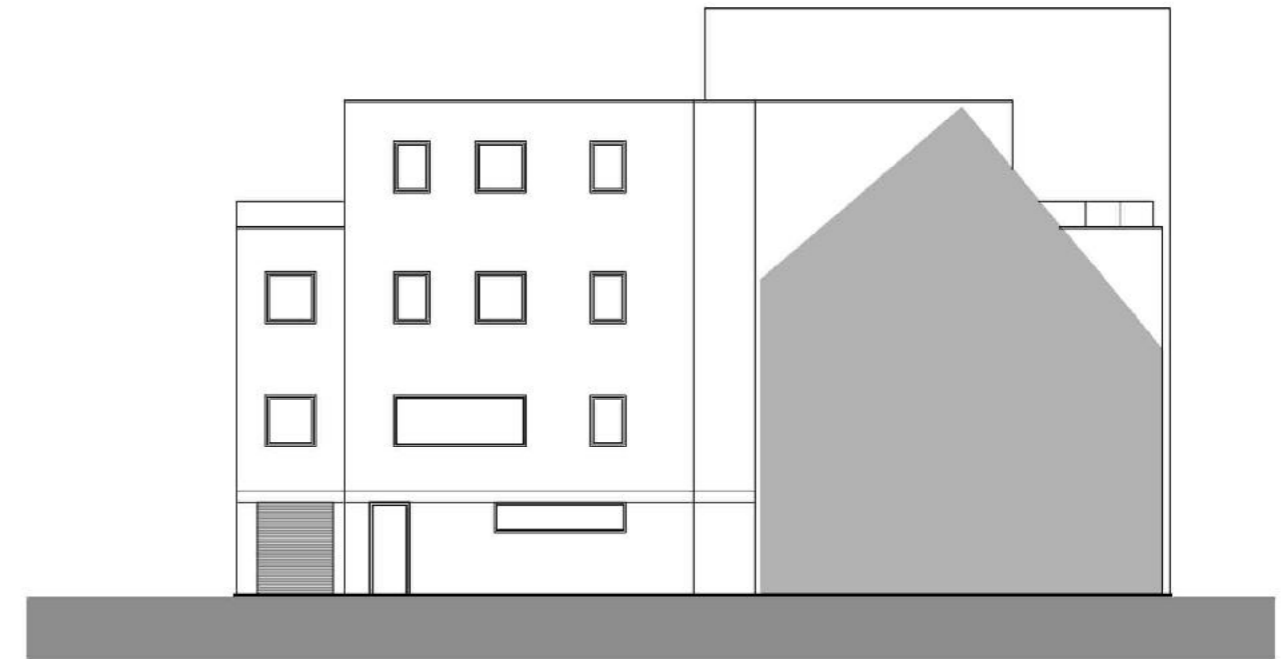


Řez B-B'

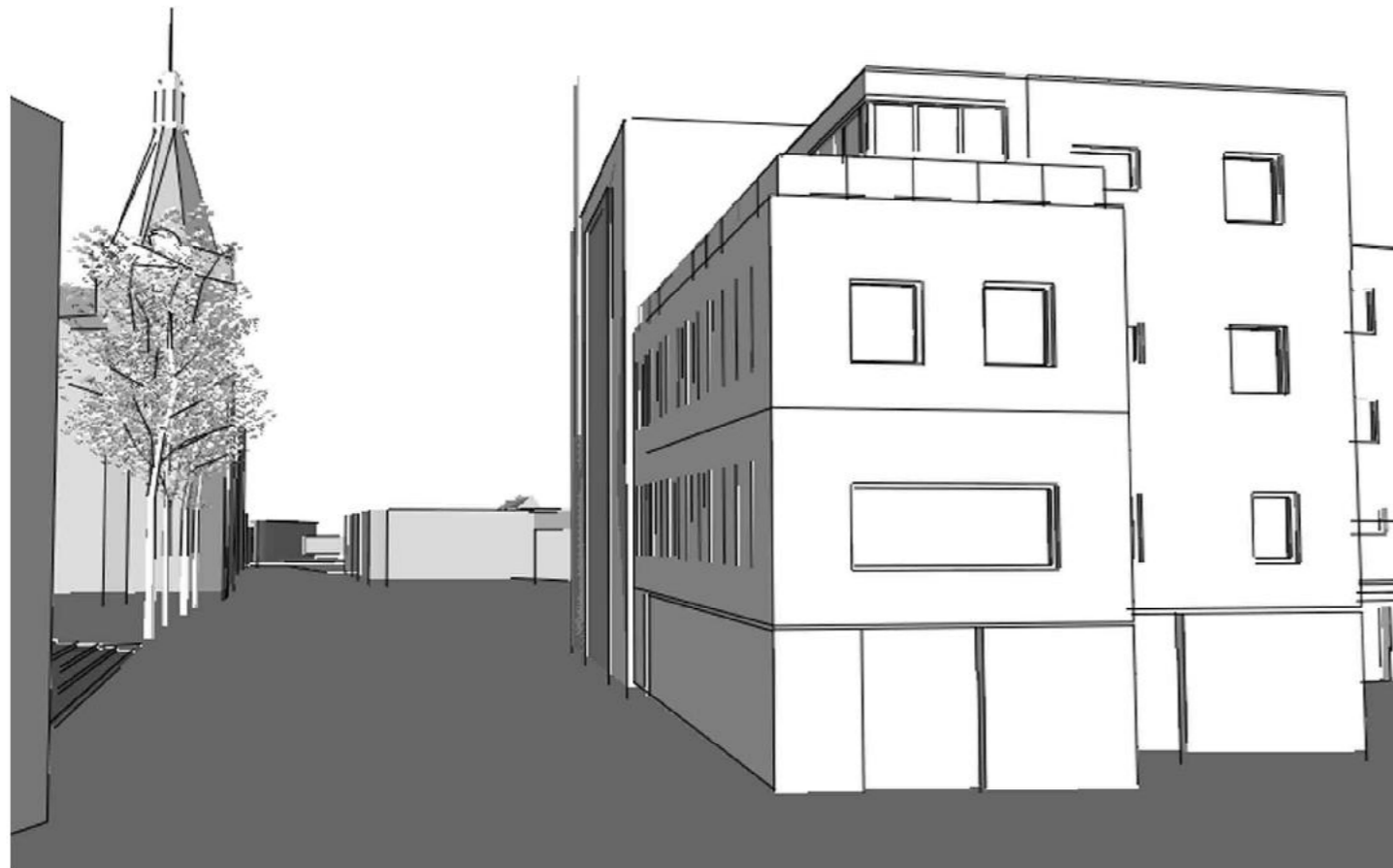
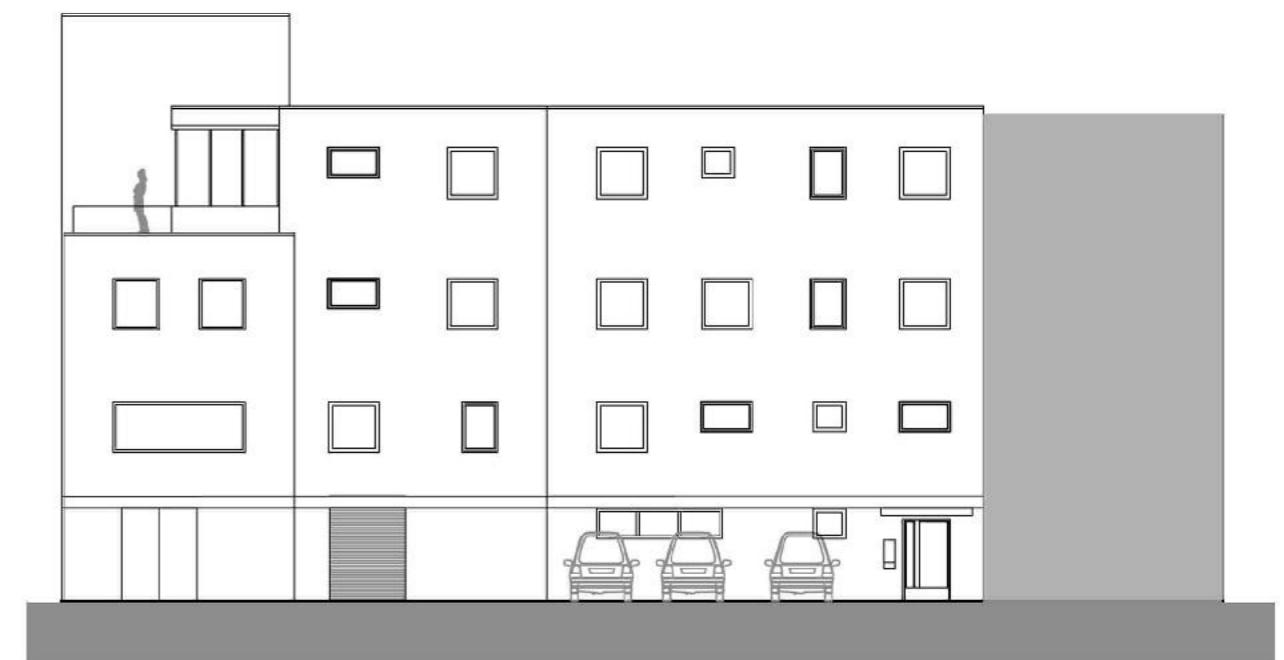


Architektonické řešení

Pohled západní

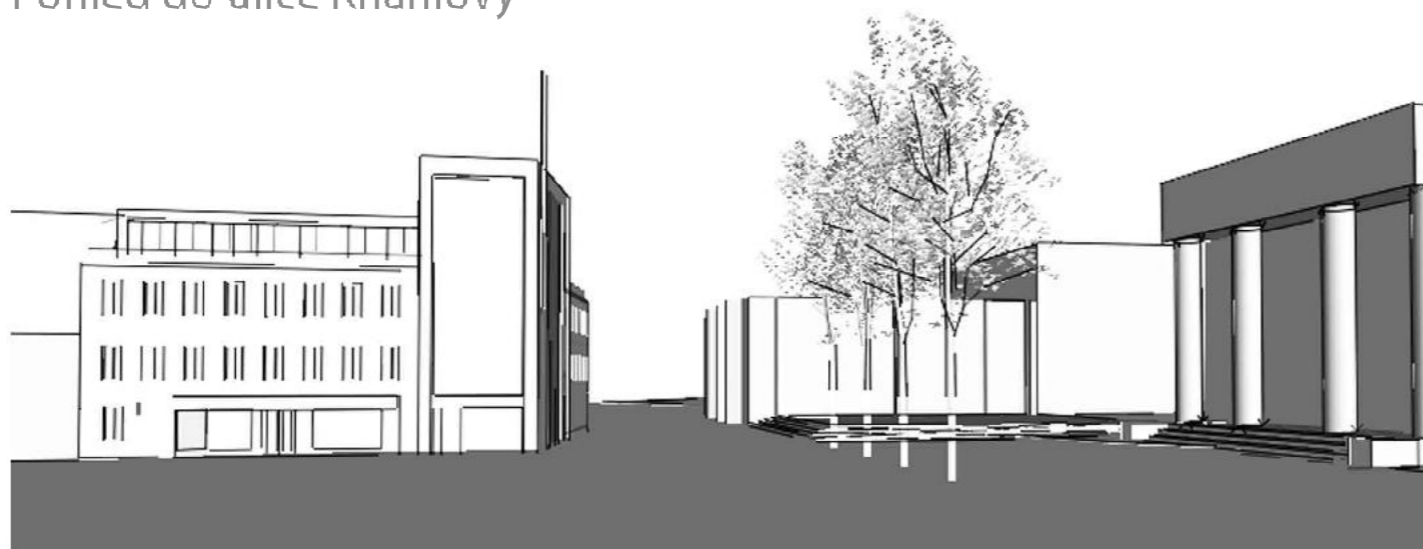


Pohled severní



Dotvoření linie náměstí, pohled z ulice Knahlovy

Pohled do ulice Knahlovy



Vizualizace interiéru



Vybavení přepážek Timetrezory s časovým zpožděním a vhazovacími přihrádkami



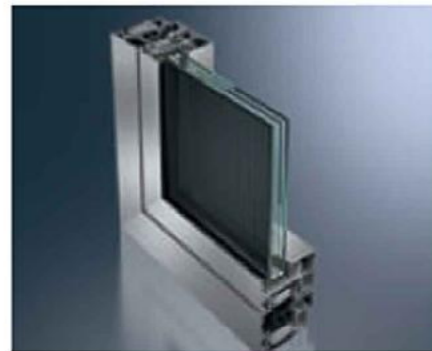
System otevřených přepážek, informační panely s vyvolávacím systémem

Konstrukční a materiálové řešení

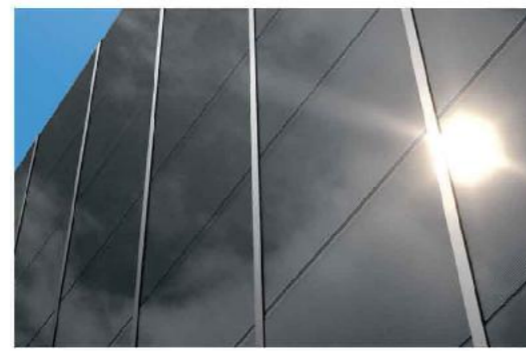


Barevné fotovoltaické články

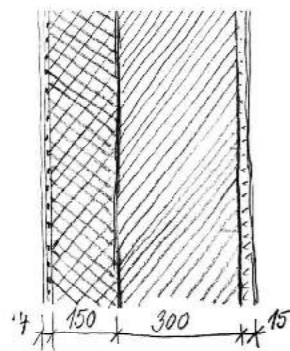
(zdroj: tzb-info.cz)



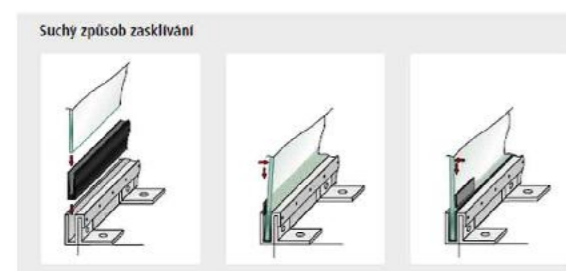
Schüco Fenster AWS 76.SI
Schüco Window AWS 76.SI



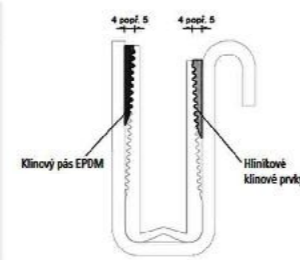
(zdroj: shueco.com)



ŠTUKOVÁ OMÍTKA - INTERIÉR
PDROTHERM P+D 300 MM
TEPELNÁ IZOLACE 150 MM, XPS
PERLINKA + TENKOVRSŤVÁ ŠTĚRKOVÁ OMÍTKA



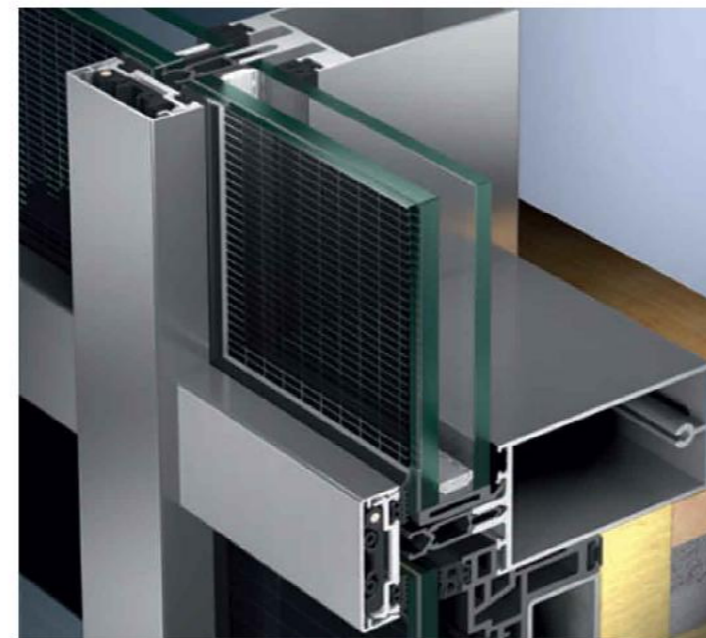
System Balardo - kotvení skleněných desek zábradlí do rozměru 2400x1300mm



Příklad užití barevné fotovoltaiky, Vídeň



Rošt dřevěné terasy na rektifikačních terčích



Zasklení PV panely

Základové poměry jsou v místě stavby dobré.

Konstrukční systém bude kombinovaný. Tvořit jej budou železobetonové sloupky, obvodové stěny budou vyzděny z keramických tvárnic tl.300mm ($U=0.38 \text{ W/(m}^2\text{K)}$), nárožní věž bude ze železobetonu. Nosná stěna bude ztužena železobetonovými věnci.

Stropní konstrukce

Železobetonové, s průvlakem nad prostorem manipulace a skladu a nad sálem doručovatelek. Ve 3.NP bude systémem světlovodů prosvětlena centrální chodba. Světlovody povedou z terasy ve 4.NP.

Součástí nosné konstrukce jsou ŽB jádra výtahů a konstrukce schodišť.

Vertikální komunikace

Pro provoz pošty je navrženo jednoramenné schodiště a nákladní výtah o dvou stanicích. Pro bytovou část bude sloužit trojramenné schodiště s jedním osobním výtahem o čtyřech stanicích.

Obvodový plášť

Nosná stěna z keramického systému tl.300mm bude opatřena tepelnou izolací tl.150mm a tenkovrstvou hladkou omítkou vyztuženou perlinkovou sítí. Stěna u hlavního vstupu bude oplášťena lakovaným sklem v hliníkovém rámu.

Příčky

Zděné z keramického systému, v místech potřeby splnit akustické

požadavky, nebo vést instalace budou příčky adekvátně zesíleny.

Střechy

Ploché, nepochozí, ve 4.NP pochozí střešní terasa se skleněným zábradlím.

Okna

Hliníková s povrchovou úpravou, u teras posuvné dřevěné žaluziové slunolamy. Jižní stěna věže bude zasklena barevnými PV panely v hliníkových rámech, u bytu ve 3.NP bude umístěn pás otvíravých oken zasklený průhlednými PV panely. Z barevných PV článků bude zhotoveno logo České pošty.

Dveře

Vstupní – hliníkové, s bezpečnostní skleněnou výplní. Dveře v provozu pošty budou bezpečnostní, certifikované, s bezpečnostními kukátkami. Dveře do bytů budou bezpečnostní, dveře do technických místností běžné, protipožární.

Technické zázemí

V přízemí technická místnost, ve 2.NP strojovna nákladního výtahu, v 5.NP bude strojovna osobního výtahu a kotlovna s bojlerem a měničem PV panelů.

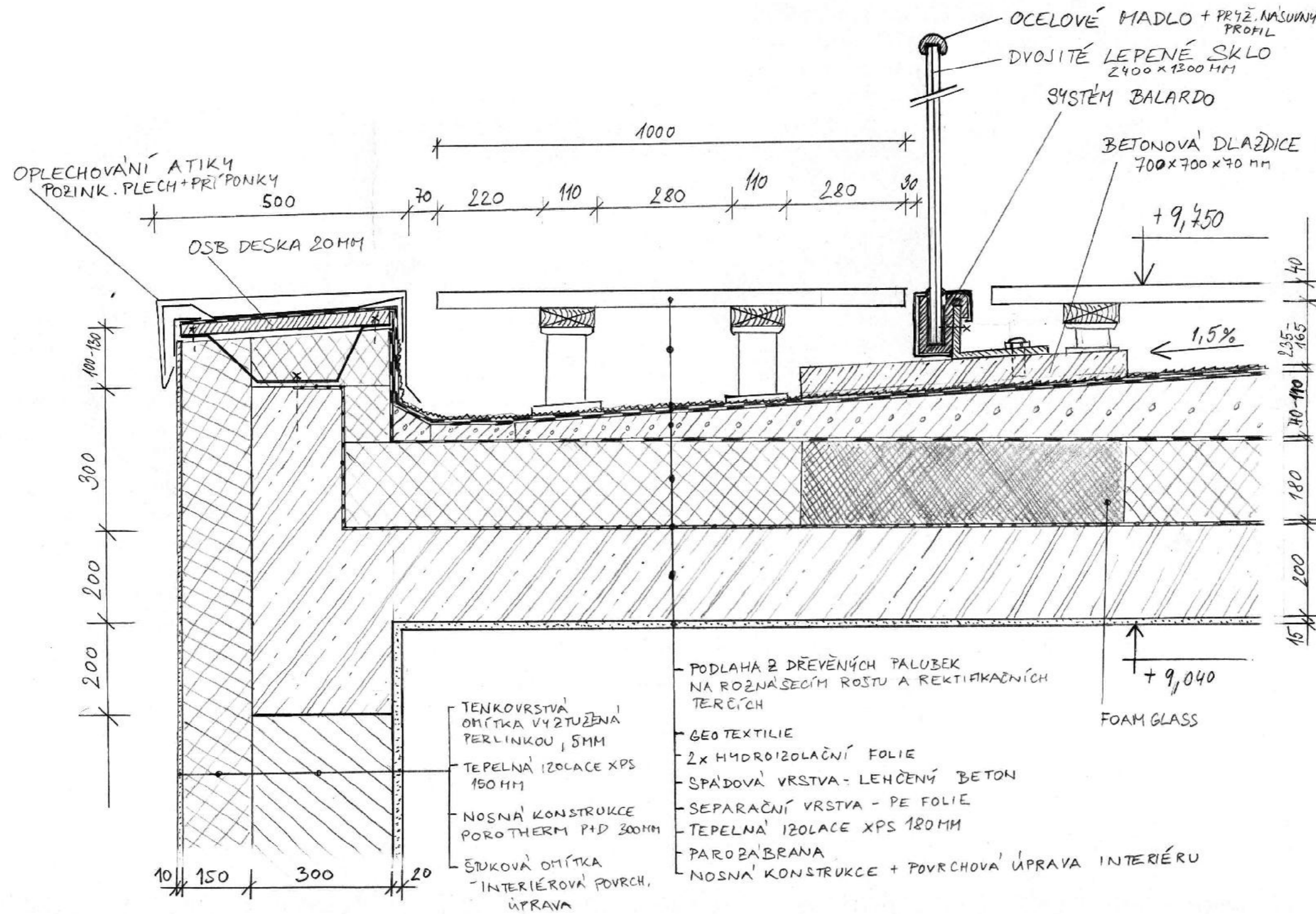
Elektrická energie získaná z fotovoltaiky bude využívána pro potřeby domu.

DETAIL ATIKY A KOTVENÍ ZÁBRADLÍ

1:10

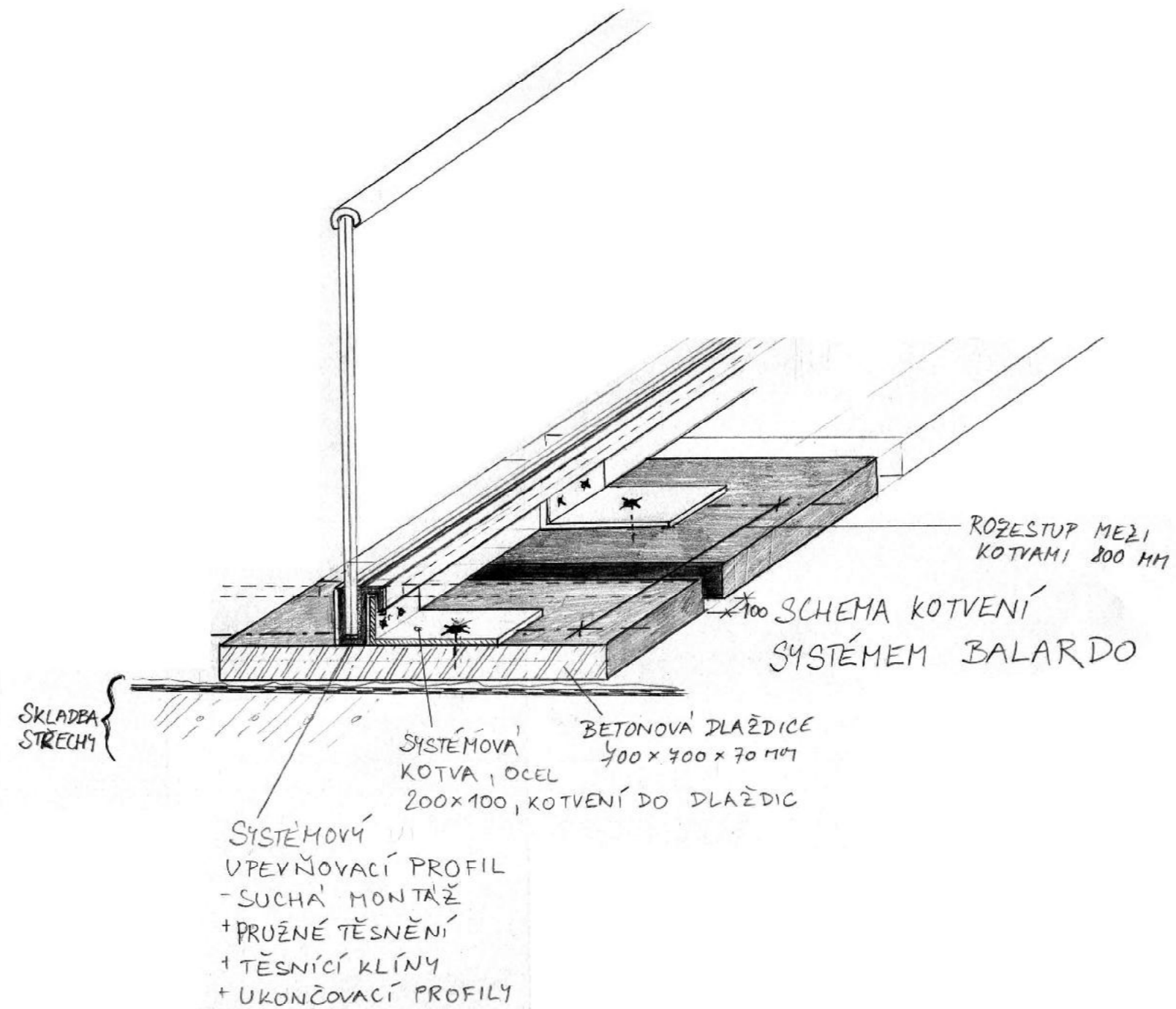
ZDROJ: DETAIL 5/2010
WWW.AKCEPT.CZ
WWW.STYLOVEBALKONY.CZ

Konstrukční a materiálové řešení



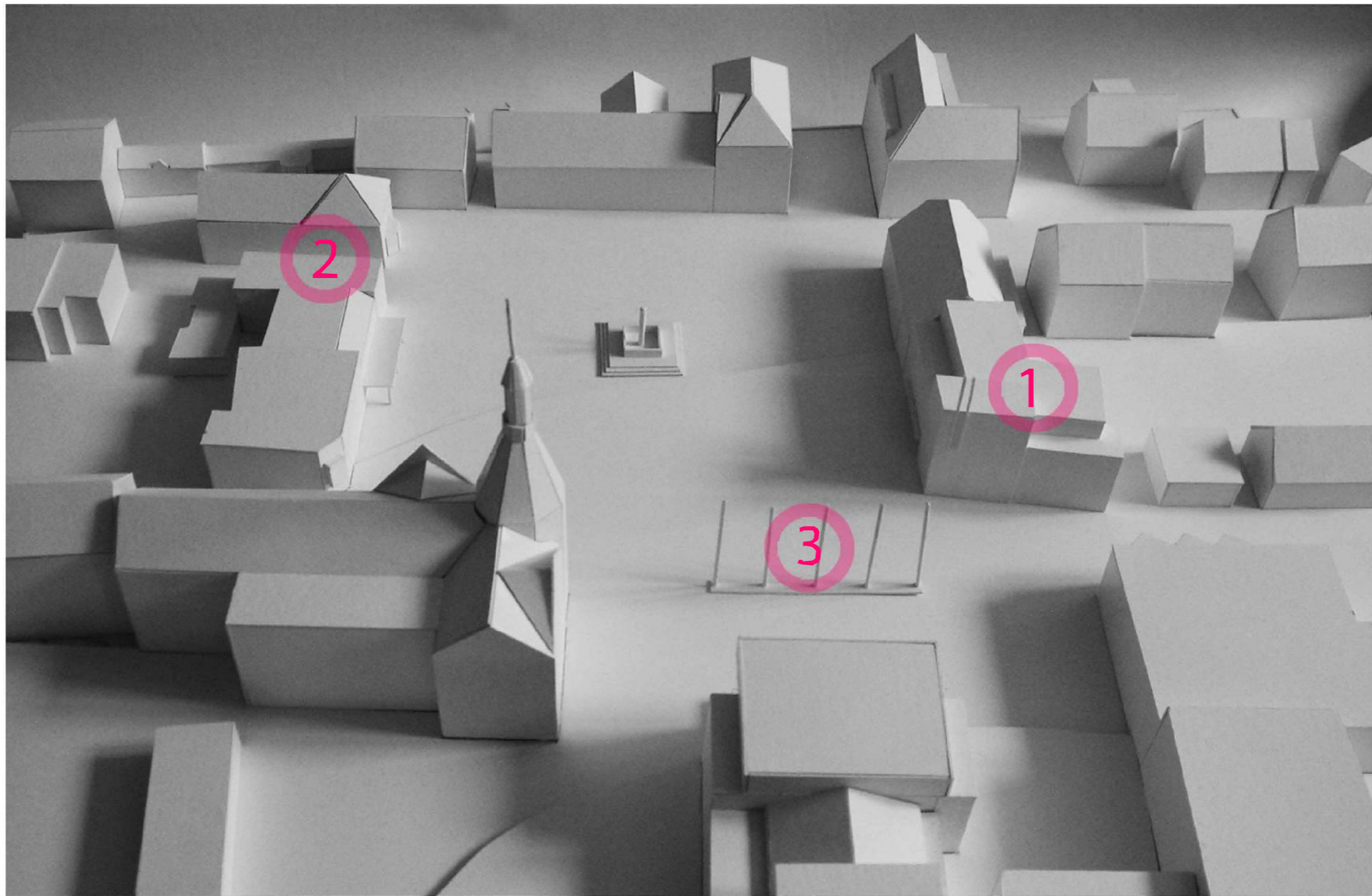
Konstrukční a materiálové řešení

Axonometrie kotvení zábradlí 1:10

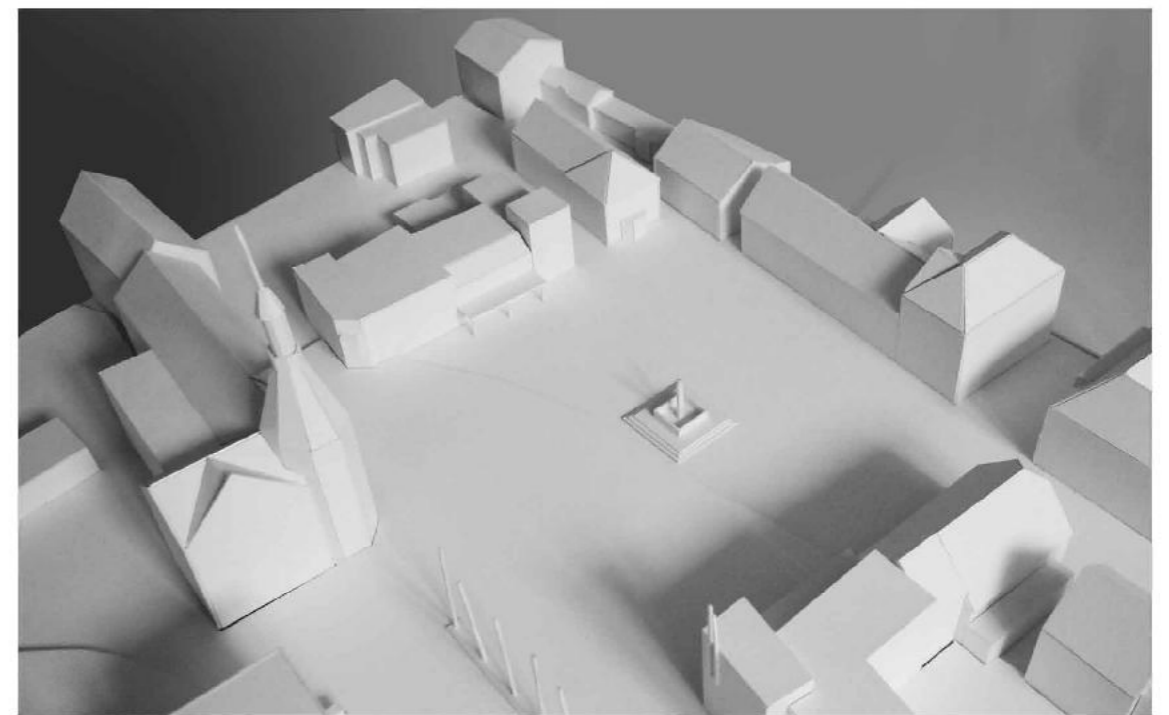
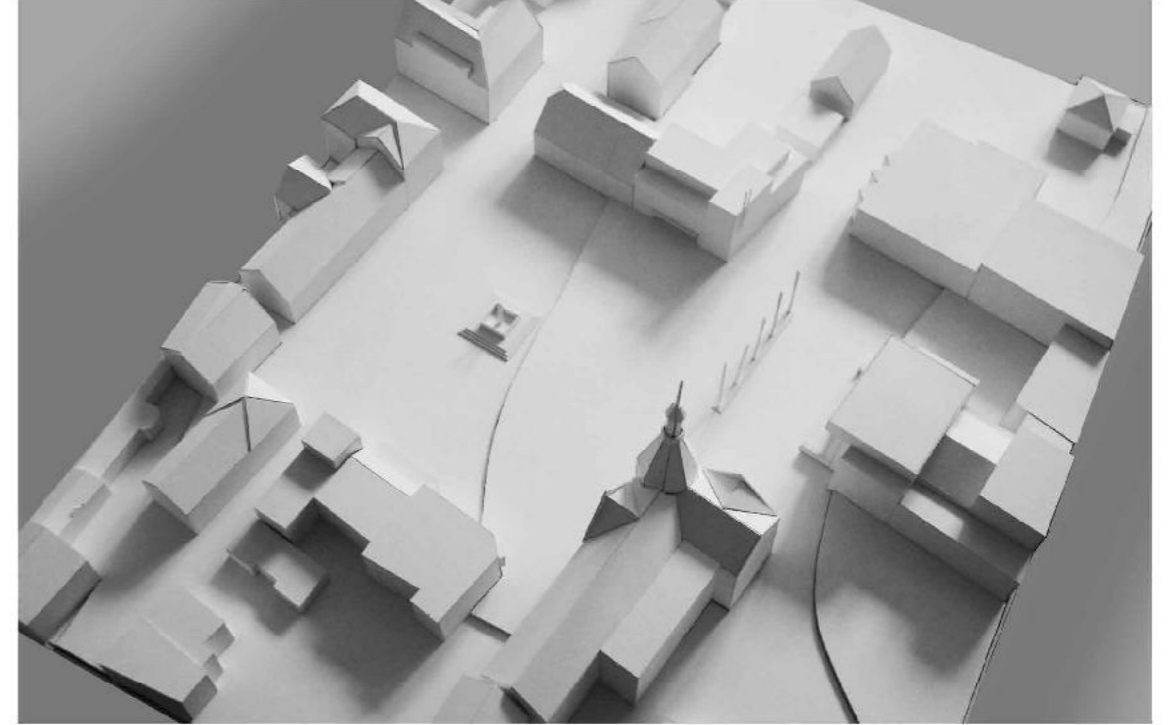


Model 1:200

- 1 Poštovní dům
- 2 Hmotové řešení rohové parcely
- 3 Dotažení linie náměstí výsadbou stromů



Model 1:200



Rešerše, zdroje

mestohronov.cz

www.knihovnahronov.cz/historie.html

maps.google.com

geologicke-mapy.cz

kontaminace.cenia.cz

cuzk.cz

www.geology.cz

oze.tzb-info.cz/fotovoltaika/7316-fotovoltaika-barevne-clanky-s-vysokou-ucinnosti-pro-architektonicke-aplikace

www.schueco.com

archiweb.cz

www.ceskaposta.cz

www.odhadonline.cz

Jan Novotný: Cvičení z pozemního stavitelství, Konstrukční cvičení, Praha 2007, Sobotáles

Časopisy Architekt (2009-2012), The Japan Architekt (2011/12), Era 21, Detail 2009-2011

<http://www.akcept.cz/komponenty-doplanky/terce-pod-dlazbu-rektifikacni-terce-kleste.asp>

<http://www.stylovebalkony.cz/sklenene-zabradli/sklenene-zabradli-balardo/>