

DESIGN CENTRUM ČR

PROLUKA V PALACKÉHO ULICI, PRAHA 1 - NOVÉ MĚSTO

LUCIE POSLEDNÍ



ATELIER STEMPEL & BENEŠ

FAKULTA ARCHITEKTURY ČVUT

LETNÍ SEMESTR 2011/2012

KONZULTACE

vedení práce:
Ing. arch. Ján Stempel
Ing. arch. Ondřej Beneš

další konzultace:

PhDr. Lenka Žížková, Design Cabinet CZ
stavební program, provoz, dispoziční řešení

Ing. Jiří Kunstát, Logipark, a.s.
parkovací systém

Ing. Jan Hora
statika

Josef Tuhý, Sipral a.s.
detaily fasády

doc. Ing. František Medek, Csc.
požární ochrana

Petr Vincík, správce budovy Myšák
možnost fotografování proluky

Pepa Středa, www.pepastreda.cz
fotografie

Děkuji také svým přátelům a rodině za podporu a pomoc.

České vysoké učení technické v Praze, Fakulta architektury

1/PŘIHLÁŠKA na diplomovou práci

Mgr. program navazující

Jméno a příjmení: Lucie Poslední

Datum narození: 7.8.1986

Akademický rok / semestr: 2011/2012, letní semestr

Ústav číslo / název: 15127 Ústav navrhování I.

Vedoucí diplomové práce: Ing. arch. Jan Stempel

Téma diplomové práce - český název:

Design centrum ČR

Téma diplomové práce - anglický název:

Design Center of the Czech Republic

Podpis vedoucího diplomové práce:



Podpis vedoucího ústavu:



Prohlášení studenta :

Prohlašuji, že jsem splnil/a všechny podmínky pro zahájení diplomové práce které stanovují „Studijní plán“ a „Pravidla pro studium“ na fakultě architektury ČVUT v Praze.

V Praze dne


podpis studenta

118 Kč 25.10.2012
6.572
29.10.2012

České vysoké učení technické v Praze, Fakulta architektury

2/ ZADÁNÍ diplomové práce

Mgr. program navazující

jméno a příjmení: Lucie Poslední

datum narození: 7.8. 1986

akademický rok / semestr: 2011/2012, letní semestr

ústav: 15127 Ústav navrhování I.

vedoucí diplomové práce: Ing. arch. Jan Stempel

téma diplomové práce: Design centrum ČR

viz příloška na DP

zadání diplomové práce:

- 1) popis zadání projektu a očekávaného cíle řešení
- 2) popis závěrečného výsledku, výstupy a měřítka zpracování
- 3) seznam dalších dohodnutých částí projektu (model)

1) zadání:

Předmětem zadání je návrh zástavby proluky v Palackého ulici v centru Prahy. Stavba bude sloužit jako Design centrum ČR. V objektu se bude nacházet galerie a další související provozy. Jedná se o akademickou úlohu, proto je na diplomantovi, do jaké míry se bude řídit podmínkami vydanými Pražským památkovým ústavem nebo projeví a obhájí svůj vlastní názor.

2) výstupy:

situace místa stavby (měřítko bude určeno s ohledem na podklady)

půdorysy všech podlaží, řezy, pohledy 1:200

vizualizace

průvodní zpráva obsahující urbanistické, architektonické a konstrukční řešení

architektonický a konstrukční detail – přesný rozsah bude dohodnut v průběhu práce

3) model:

K obhajobě bude předložen model objektu v měřítku 1:100 a model širšího okolí v měřítku 1:500.

Měřítka výkresů a modelu mohou být upravena v průběhu práce po vzájemné dohodě.

Datum a podpis studenta 6.2.2012 *L. Poslední*

Datum a podpis vedoucího DP 6.2.2012 *J. Stempel*

Datum a podpis děkana FA ČVUT 5.3.12 *J. Stempel* registrované studijním oddělením dne

ČESKÉ VYSOKÉ UČENÍ TECHNICKÉ V PRAZE

FAKULTA ARCHITEKTURY

AUTOR, DIPLOMANT: LUCIE POSLEDNÍ
AR 2011/2012, LS

NÁZEV DIPLOMOVÉ PRÁCE: DESIGN CENTRUM ČR
(ČJ)
DESIGN CENTRE OF THE CZECH REPUBLIC
(AJ)

JAZYK PRÁCE: ČESKÝ

Vedoucí práce: Ing. arch. Jan Stempel

Ústav: 15127

Oponent práce: Ing. arch. Markéta Cajthamlová

Klíčová slova
(česká): Design centrum ČR, galerie, proluka

Anotace
(česká):

Návrh zástavby proluky v Palackého ulici v centru Prahy. Stavba bude sloužit jako Design centrum České republiky.

Anotace
(anglická):

Proposal of the building, which will fill a vacant site in Palackého street. Object will serve as a Design Center of the Czech Republic.

Prohlášení autora

Prohlašuji, že jsem předloženou diplomovou práci vypracoval samostatně a že jsem uvedl veškeré použité informační zdroje v souladu s „Metodickým pokynem o etické přípravě vysokoškolských závěrečných prací.“
(Celý text metodického pokynu je na www.FA.studium/ke-stazeni)

V Praze dne 18. května 2012


podpis autora-diplomanta

DESIGN CENTRUM ČESKÉ REPUBLIKY

NÁVRH BUDOVOY



DESIGN CENTRUM ČESKÉ REPUBLIKY, PROLUKA V PALACKÉHO ULICI V PRAZE

Proč Design centrum ČR?

Instituce Design centrum České republiky před několika lety zanikla. Přesněji tato samostatná odborná instituce věnující se designu a jeho propagaci, člen mezinárodních designérských organizací BEDA, ICSID, IFI a ICOGRADA byla zrušena rozhodnutím Ministerstva průmyslu a obchodu ČR ke dni 31.12. 2007. Ale potřeba stálého centra, které bude důstojně reprezentovat to nejlepší z českého designu, nepominula.

Umístění budovy a důvody, které k tomu vedly

Proluka v Palackého ulici, blízko Václavského náměstí v centru města, byla zvolena proto, že takto důležitá budova by měla mít své důstojné místo v Praze. Zároveň dobře dostupné hromadnou dopravou a především pěšky. Mým názorem je, že město by mělo mít hustě zastavěné jádro, a proto jsem zvolila stavbu v proluce. Toto místo, vzniklé zbořením funkcionalistického domu v roce 2000, si žádá odpovídající zastavění. Není potřeba, aby se město jen nekontrolovatelně rozrůstalo do krajiny, je třeba začít zahušťovat ta místa, kde už je zástavba tradiční. Vzhledem k opravdu malé velikosti parcely (šířka 10,5m) jsem se rozhodla využít částečně i sousední parcelu. Zde je nyní chátrající objekt bývalé tiskárny, dnes sklad. Porovnávala jsem varianty se zachováním a se zbořením objektu. Vzhledem k tomu, že objekt je ve špatném stavu a není památkově chráněn ani není jinak hodnotný, jsem se rozhodla k demolici.

Historický kontext lokality

Palackého ulice, dříve Pasířská, vznikla v 70. letech 14. století při rozparcelování pozemků patřících klášteru karmelitánů u Panny Marie Sněžné. Původní gotická parcelace byla velmi hustá, s domy nalepenými těsně na sebe. Většinou to byly dvoupodlažní stavby, kde přední trakt do ulice byl určen pro bydlení a obchod a zadní dvorní část sloužila k zajištění výroby. Po třicetileté válce byla ulice neparcelována, nově vzniklé domy byly většího měřítka. Zástavba byla neustále průběžně modernizována a výsledkem je dnešní neuspokojivý stav s výrazně proměnlivou výškovou hladinou jednotlivých staveb.

Funkce

Budova, obecně vlastně samotné Design centrum ČR, má více funkcí. Obecně je jeho cílem poskytovat každodenní službu designu, propagovat design s důrazem na profesionální kvality, spojovat designérskou obec, mapovat a vést archiv současného českého designu, nabízet firmám erudované designéry, respektovat mezinárodní uznávaný etický kodex designéři a především podporovat design pro všední den i svátek. Má sloužit jako servisní místo pro designéry, firmy, studenty i školy a chce spolupracovat s nevládními organizacemi, státními institucemi, spolky a všemi zájemci o design.

Koncept

Navrhovaný objekt je tvořen ze dvou hlavních hmot spojených křídlem. Do ulice je orientovaný vyšší objekt, uvnitř zástavby se nachází menší hmota spolu s vytvářeným venkovním prostorem. Blízkost rušné Vodickovy ulice a naopak klidného prostředí Františkánské zahrady ukřehlé ve vnitrobloku přímo vybízí k propojení pasáží. Tento nově vytvořený prostor je spolu s příjemným dvorkem součástí systému pasáží a veřejných průchodů, které jsou jedním z typických znaků centra Prahy. Budova si nedává za cíl na sebe upoutat, důležitě je, aby citlivě splývala s okolím a respektovala okolní zástavbu. Tahokov použité na fasádě umožňuje vytvoření jednoduché hmoty, inspirované japonskou architekturou. Křehká struktura se objevuje také uvnitř budovy, barevnost je zvolena bílá, kterou doplňují kovové rastry v atriu a tahokov na fasádě. Oproti tomu pasáž je v kontrastu výrazně zelená, láká návštěvníky dovnitř a skrz průhlednou skleněnou podlahu jsou vidět exponáty v galerii o patro výše.

Stavební program

Konkrétně v navrhované budově najdeme:

Výstavní sál s možností pořádání přednášek pro menší počet osob (kapacita cca 80 osob)

Bookshop – prodejní místo časopisů, knih, upomínkových a propagačních předmětů

Specializovanou knihovnu – knihy, časopisy, vzorníky materiálů, studijní místa

Kanceláře – pro cca 20 zaměstnanců, v případě menší potřeby lze používat jedno patro, a druhé pronajmout, např. designérskému studiu

Kavárna – navazuje na pasáž a dvorek v prvním nadzemním podlaží, umožňuje příjemný odpočinek v rušném centru města

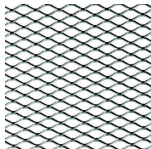
Prostor pro workshop – pořádané Design centrem ČR i jinými organizacemi

Sklady galerie - v prvním podzemním podlaží dostupné velkým výtahem

Podzemní garáže - počet parkovacích míst dle požadavků hlavního města Prahy, je použit systém zakládačů vzhledem ke stísněným podmínkám



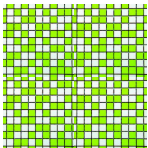
kamenná dlažba - žula, plocha dvorku



tahokov - nerez, fasáda



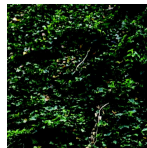
cementová stěrka, exteriér - stěny



keramická mozaika, podlaha pasáže



nenáročné suchomilné rostliny, zelené střechy



břečtan, pokrytí stěny dvorku

Konstrukce

Nosná konstrukce je železobetonová. Princip je převážně stěnový doplněný několika sloupy. Konstrukce schodiště je uvažována jako prefabrikovaná. V 1. NP je dilatačně oddělena část kavárny od hlavního objektu, kvůli nebezpečí nerovnoměrného sedání konstrukce. Zakládání je řešeno železobetonovou vanou, stávající objekty v okolí proluky budou zajištěny piloty. Ploché střechy jsou vyspádovány pomocí polystyrénových klínů. Obvodové stěny jsou v exteriéru pokryty cementovou stěrkou. Na hlavním objektu je použito odsazené fasády z nerezového tahokovu. V interiéru je podlaha řešena převážně bílou stěrkou, v pasáži je navržena drobná zelená mozaika.

Technické zařízení budov

Nový objekt bude napojen přípojkami na stávající inženýrské sítě, které jsou na místě. Podzemní parkoviště je nuceně větráno, přívod a odvod vzduchu je na střechě. Místnosti v objektu jsou dále větrány přirozeně, nebo pomocí vzduchotechniky vedené v podhledu, tak aby výměna vzduchu v těchto místnostech vyhovovala příslušným hygienickým normám. Jako zdroj tepla pro vytápění a ohřev vody jsou uvažovány plynové kotle. V galerii a dalších větších místnostech je navrženo podlahové vytápění, v zázemí – wc, sklady apod., jsou uvažována desková otopná tělesa.

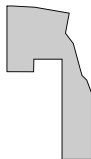
Požární ochrana

Celek je hmotově členěn na dvě části. V každé části najdeme jedno únikové schodiště. Z hlavního objektu galerie je navržen únik chráněnou únikovou cestou do volného prostoru – ulice. Z vedlejšího objektu (kavárna, prostor pro workshopy) je možný únik do prostoru pasáže Myšák a odtud do opět volného prostoru. Ve dvoře a v objektu budou umístěny požární hydranty dle požadavků požární ochrany. Garáže budou chráněny automatickým hasicím zařízením (drenčery) s pěnou.

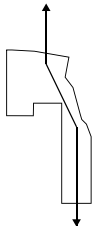
Závěr

Tato diplomová práce si klade za cíl vytvořit samostatnou budovu pro Design centrum ČR. Podobně jako např. Danish Design Centre v Kodani nebo Red Dot Design Museum v Essenu. Tento dům nemá pouze složit zaměstnancům této instituce, ale má být místem setkávání, vzdělávání lidí a propagace českého designu.

místo a jeho tvar



propojení - pasáž



základní hmoty



celek



KONCEPT



KANCELÁŘE



KANCELÁŘE



KNIHOVNA



GALERIE



i

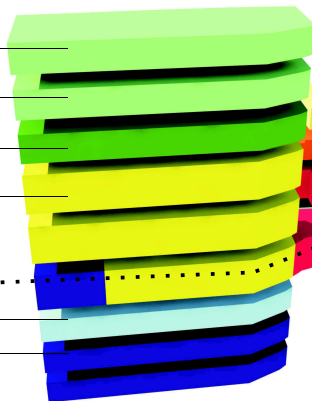
2



SKLADY



PARKOVÁNÍ



UBÝTOVÁNÍ PRO KURÁTORY



PROSTOR PRO WORKSHOPY



KAVÁRNA



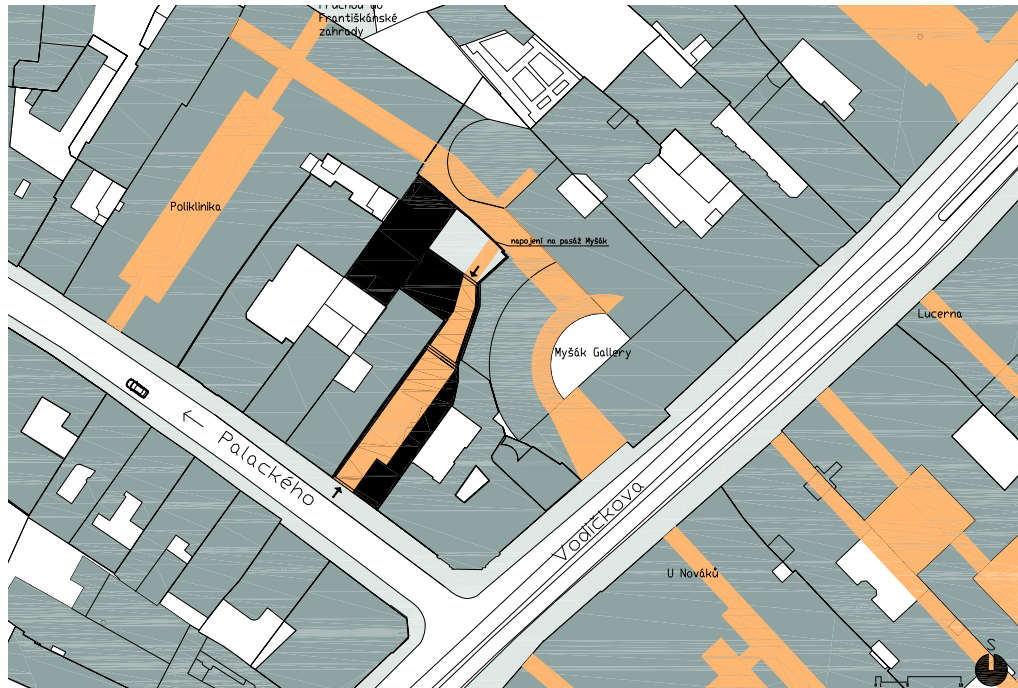
SKLADY

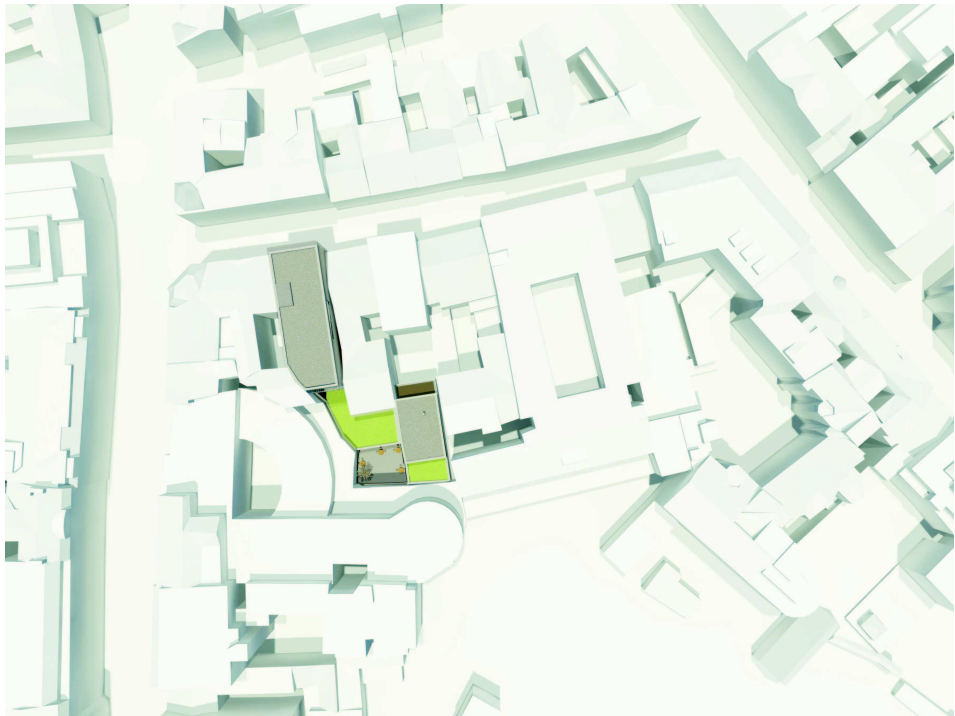


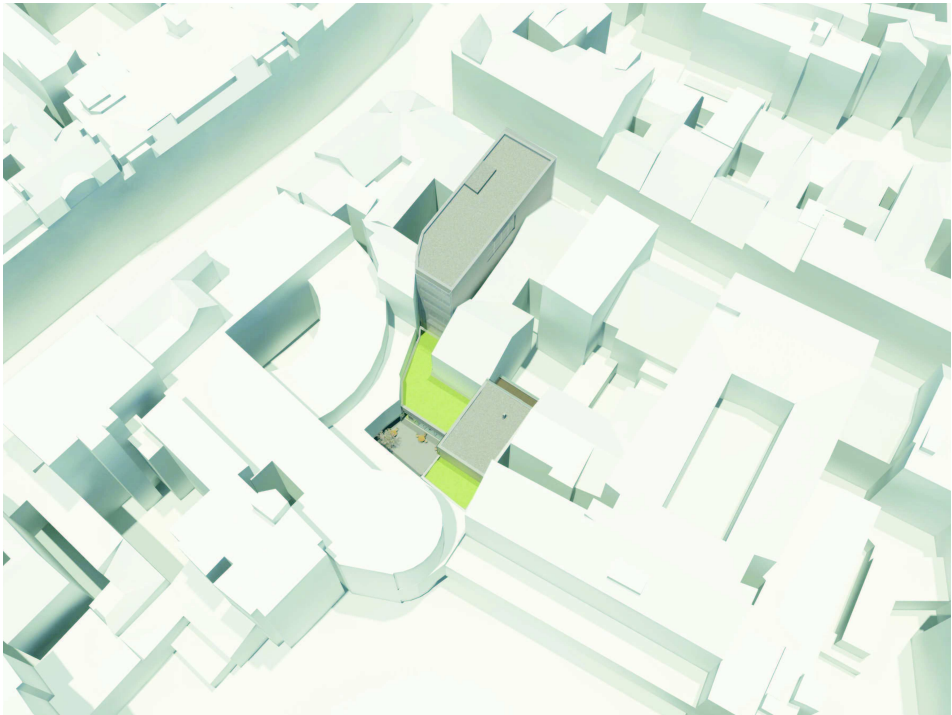
PASÁŽ

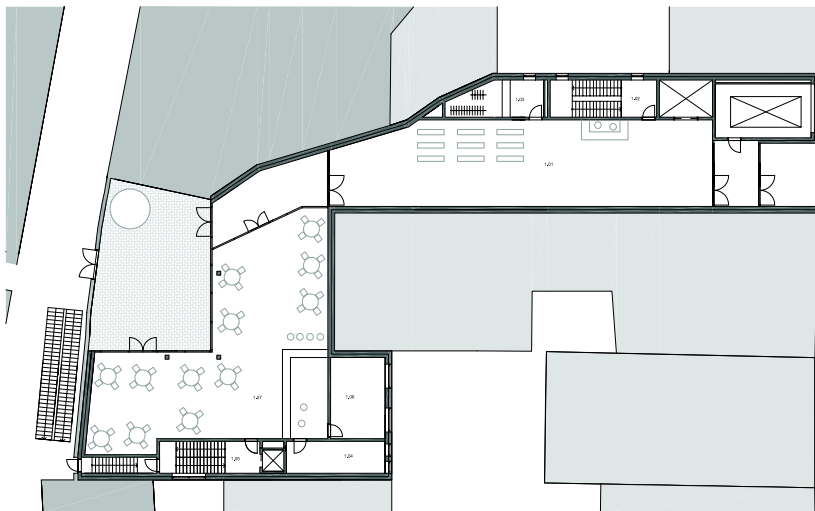
FUNKČNÍ SCHÉMA









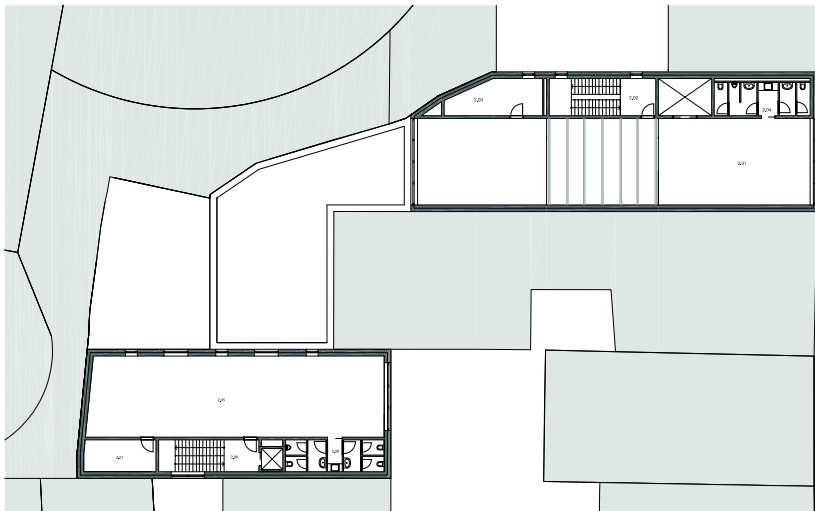


1. np M 1:200

LEGENDA MEŠTAKOSTI

- 1.01 BOOKSHOP, PROJEU VISTUPENIK
- 1.02 SEŠICEŠTE
- 1.03 ŠAKINA
- 1.04 ŽAZEMN KAVARNE
- 1.05 SEŠICEŠTE
- 1.06 ŽAZEMN KAVARNE
- 1.07 KAVARNA



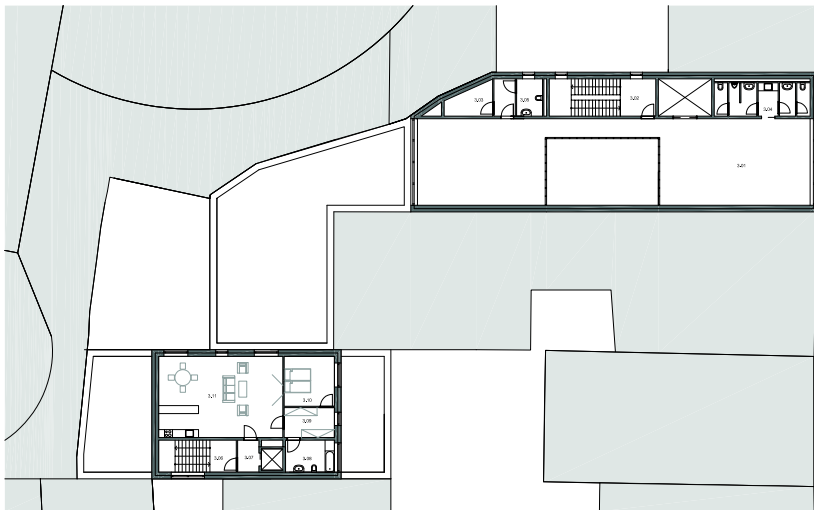


2. np M 1:200

LEGENA METROSTI

- 2.01 GALERIJE
- 2.02 SCHOKASTE
- 2.03 SKLAD
- 2.04 V.C.
- 2.05 METROSTI PRO PORADANJE WORKSHOP
- 2.06 SCHOKASTE
- 2.07 SKLAD
- 2.08 V.C.



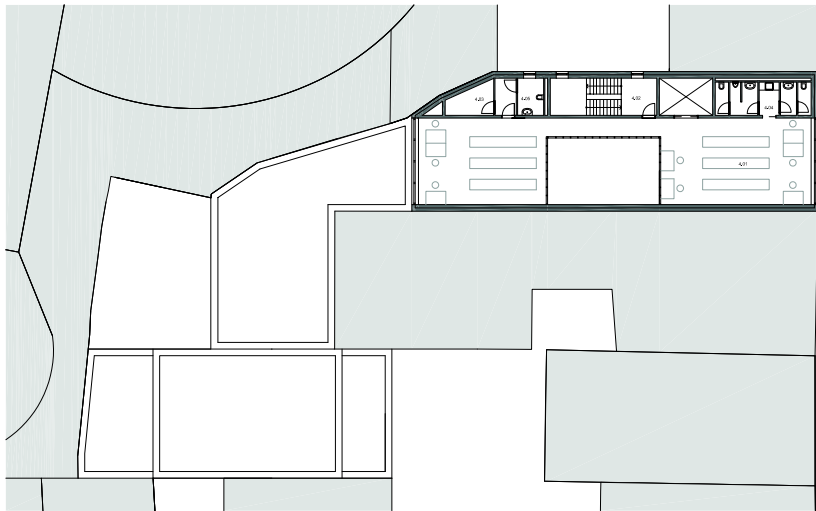


3. np M 1:200

LEGENDA MĚTKOVOSTI

3.01 GALERIE
 3.02 SCHODIŠTĚ
 3.03 SKLAD
 3.04 WC
 3.05 WC - HANDBICAP
 3.06 SCHODIŠTĚ
 3.07 PRŮBĚR
 3.08 KOUPELNA
 3.09 SÁLKA
 3.10 LOŽNICE
 3.11 OBRÁNKY POKLÁ A KUCHYŇI



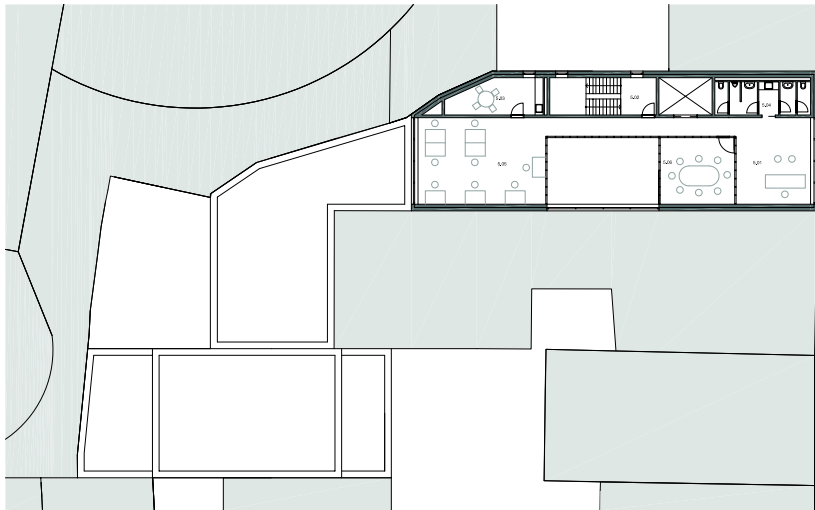


4. np M 1:200

LEGENDA MĚRŮKOSTI

4.01 ROZHODNĚNÍ
4.02 SCHÖNHEIT
4.03 SKLAD
4.04 WC
4.05 WC - HANDICAP



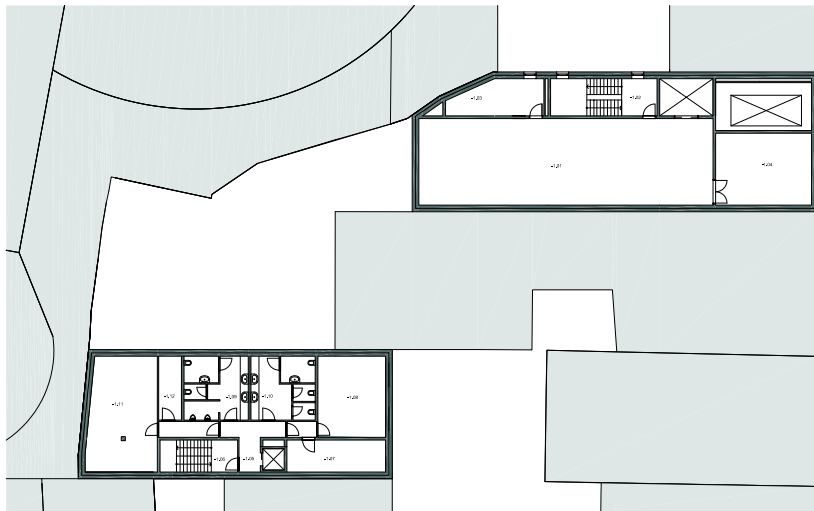


5.,6. np M 1:200

LEGENDA MĚSTNOSTI

S.21 KANCELÁŘ - VEDOUČÍ
 S.22 SCHOZEBŇE
 S.23 PŮCHYTNÁ, DENNÍ MĚSTNOST
 S.24 WC
 S.25 KANCELÁŘ
 S.26 ZÁŘEČNÍ MĚSTNOST



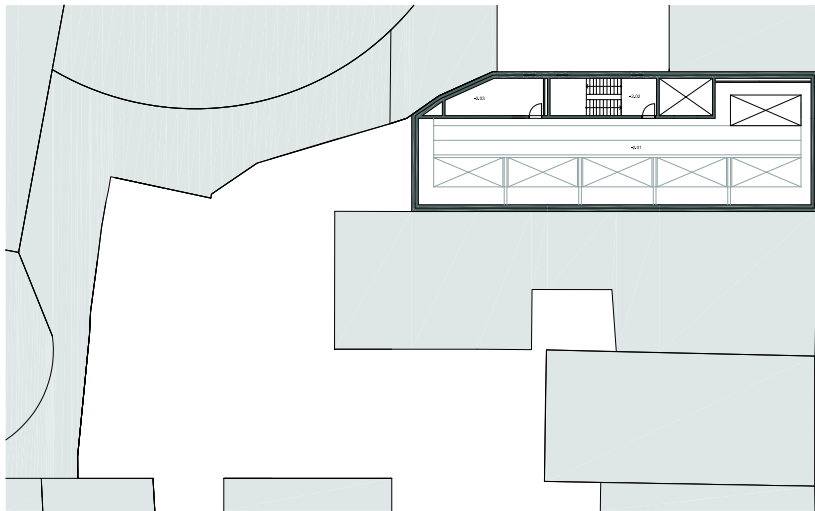


-1. pp M 1:500

LEGENDA MISTAKOSTI

- 1.01 GALERIJE
- 1.02 SCHODIŠTE
- 1.03 SHLAD
- 1.04 WC
- 1.05 KUCHINJA
- 1.06 SCHODIŠTE
- 1.07 KOTELNICA
- 1.08 SHLAD
- 1.09 WC
- 1.10 WC
- 1.11 SHLAD
- 1.12 SHLAD





-2..3.pp M 1:200

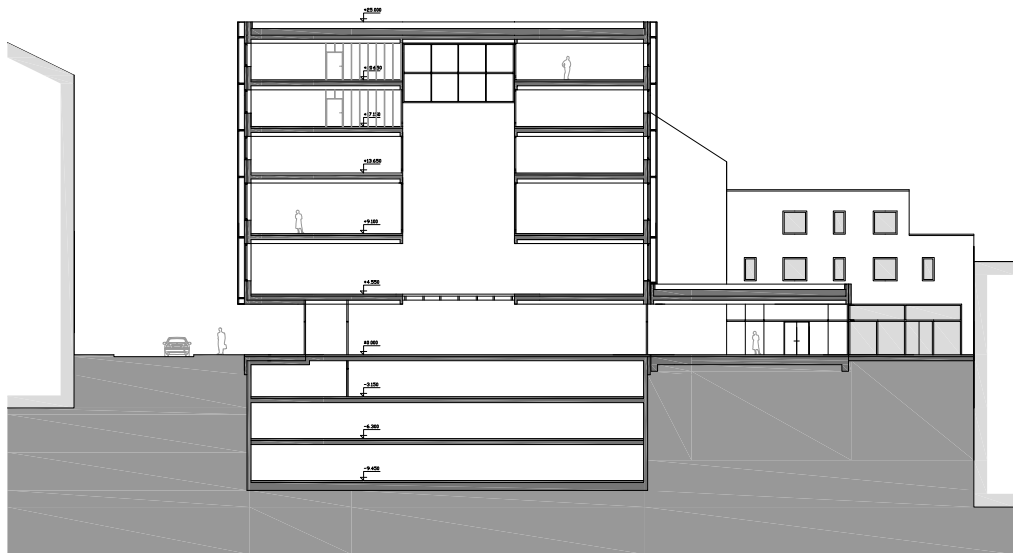
LEGENDA METNOSTI

-2.01 AUTOMATICKÝ PARKOVACÍ SYSTÉM

-2.02 SCHOKABŔE

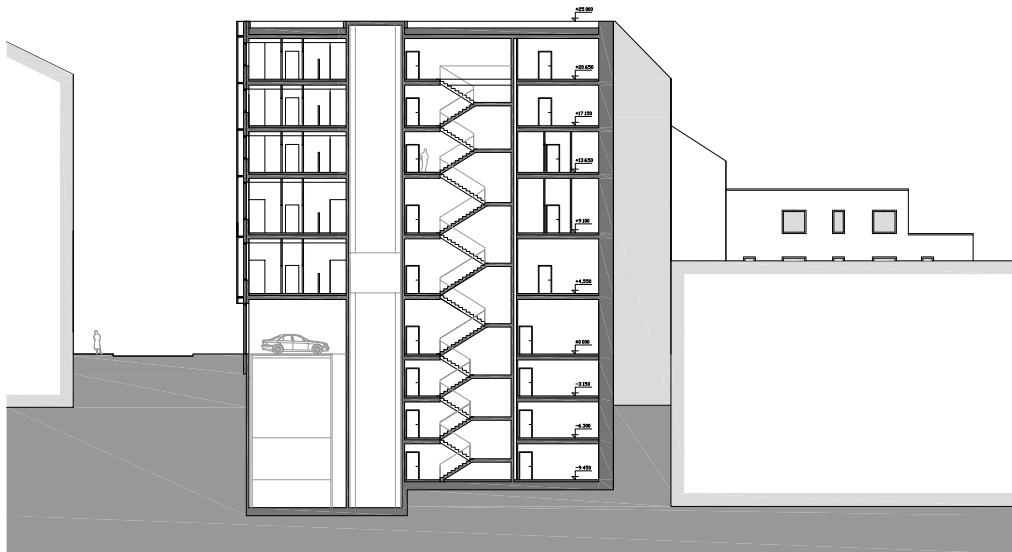
-2.03 ELEKTROODVODNA





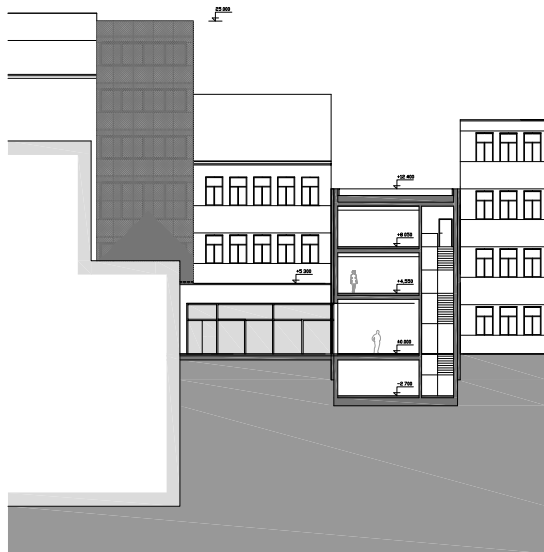
ŘEZ A-A' M 1:200



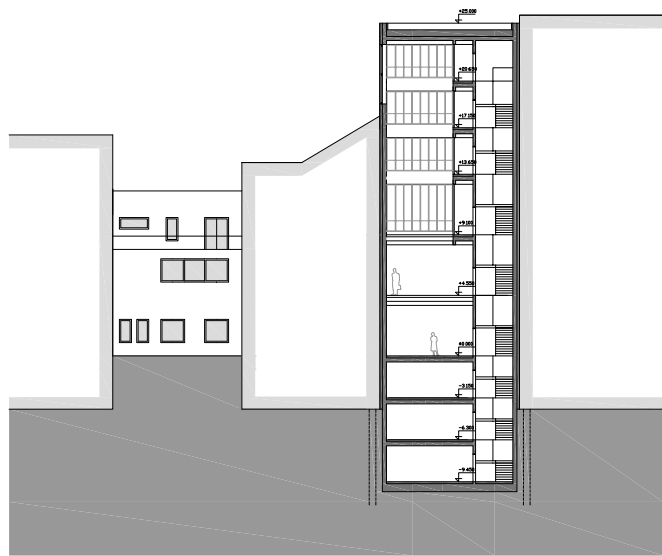


REZ B-B' M 1:200





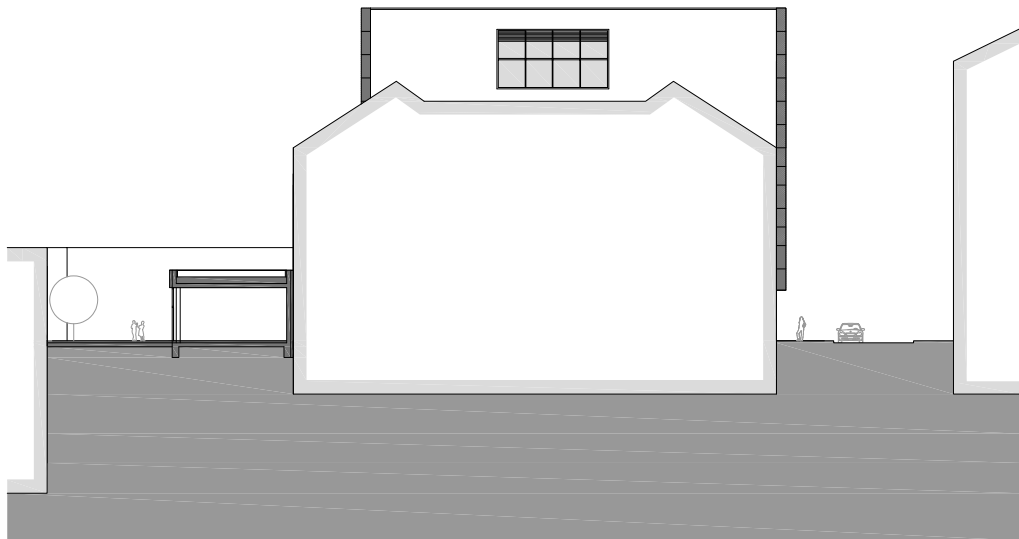
ŘEZ C-C' M 1:200



ŘEZ D-D' M 1:200

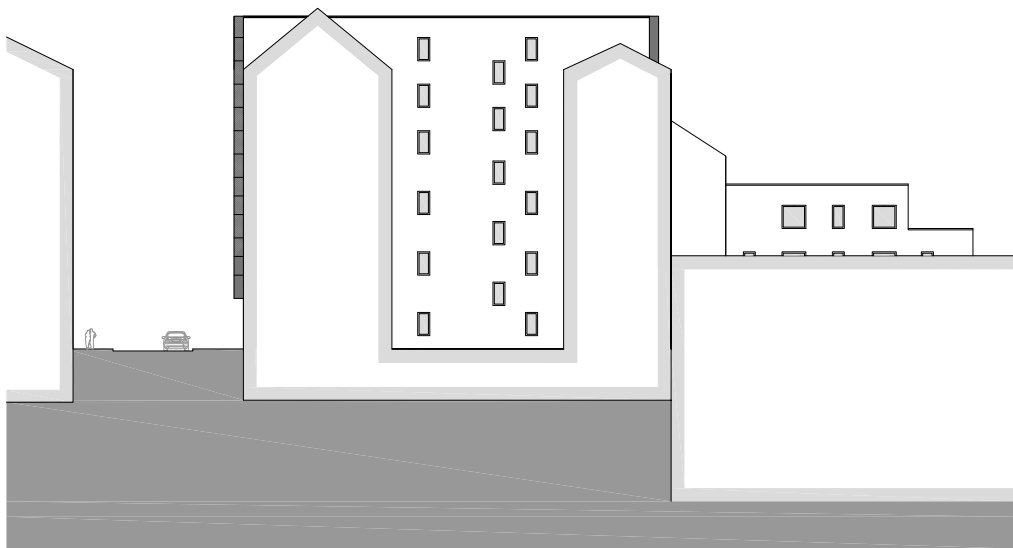






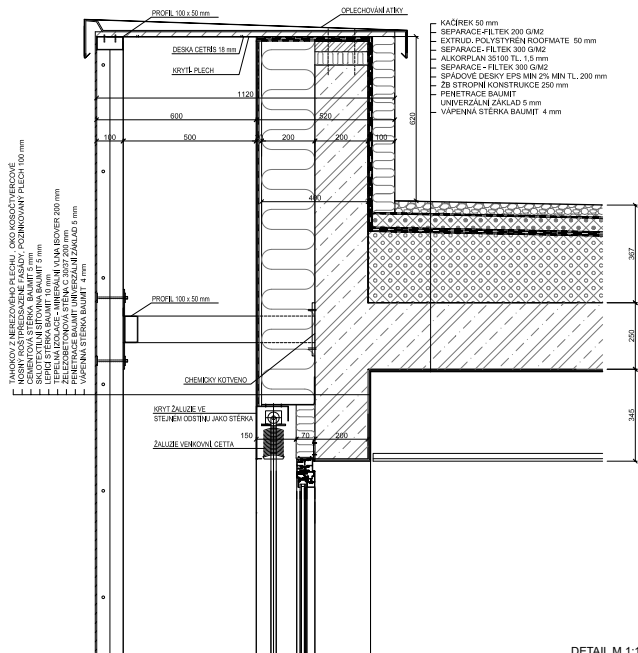
POHLED SEVEROZÁPADNÍ M 1:2000





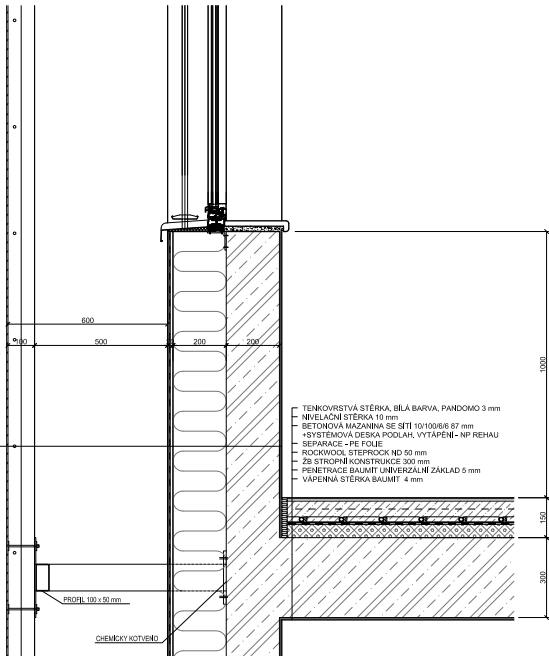
POHLED JIHOVÝCHODNÍ 1/1200



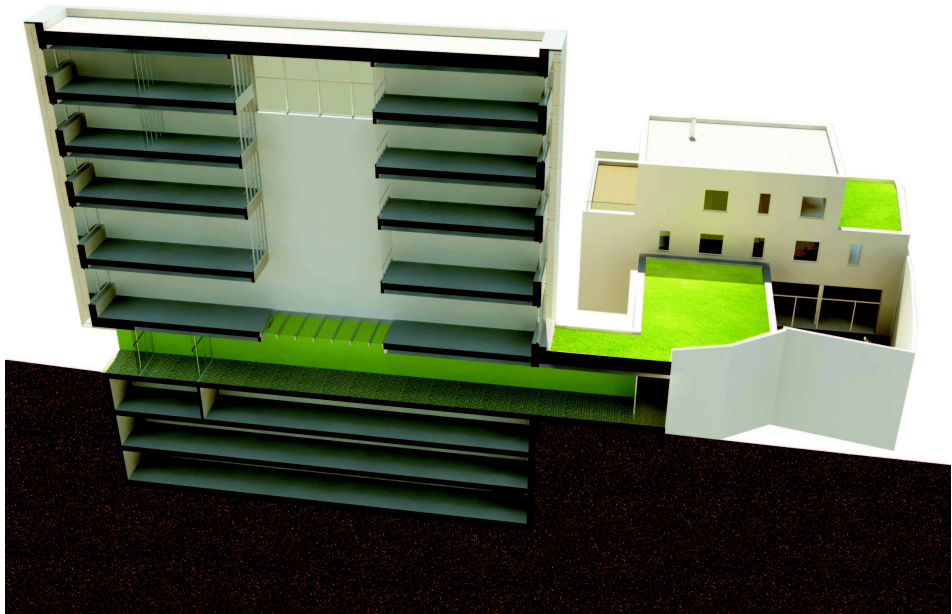


DETAIL M 1:10

TAHOKOV Z NEREZOVÉHO PLECHU / OKO KOSIČTVERCOVÉ
 NERNÝ KOSIČ PŘEDSAZENÉ PÁSOVY, POZINKOVANÝ PLECH 100 mm
 NERUSTAVĚJÍCÍ OCEL
 SKLOTEXTILNÍ SÍŤOVINA BAUMIT 5 mm
 LEPIČI STERKA BAUMIT 10 mm
 PENETRAČNÍ PRŮSOBNÝ PŘÍPRAVEK NA KAPILÁR 200 mm
 ZELENEBETONOVÁ STĚNA C 30/37 200 mm
 PENETRAČE BAUMIT UNIVERZÁLNÍ ZÁKLAD 5 mm
 VÁPENNÁ STERKA BAUMIT 4 mm

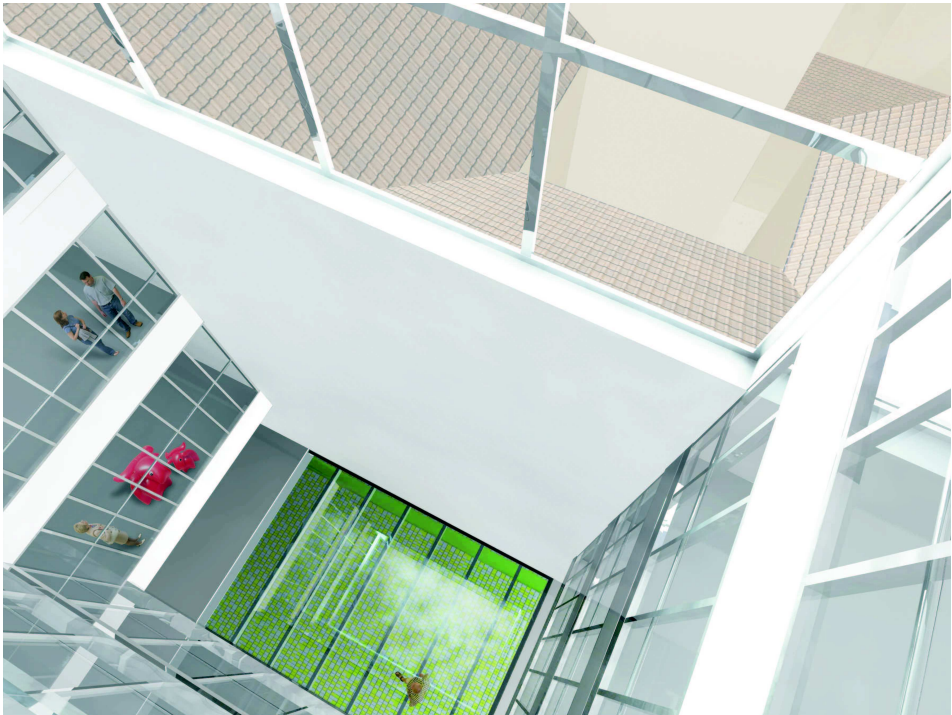


DETAIL M 1:10











POUŽITÉ ZDROJE

LITERATURA

Michaela Brožová, Anne Hebler, Chantal Scaler, *Praha - průchody a pasáže*, Euro Art and Volvox Globator, 1997

Hofinková Marie, *Příběhy pražských zahrad*, Academia, 2004

WEB

www.oldmaps.geolab.cz

www.zastarouprahu.cz

www.cuzk.cz

www.magistrat.praha-mesta.cz/mapy

www.designcabinet.cz

www.designportal.cz

www.czechdesign.cz