

BAŠTY ARCHITEKTURY V REVOLUČNÍ

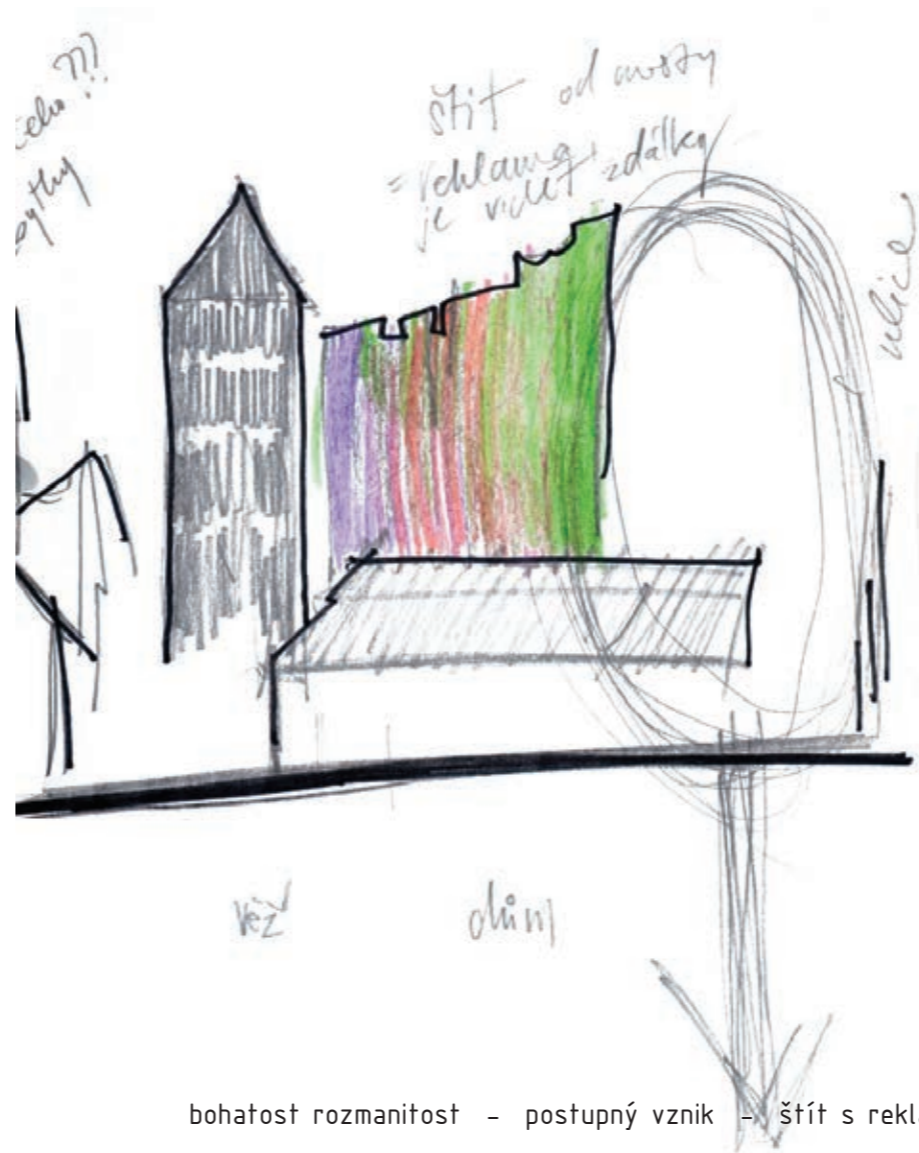
DIPLOMNÍ PROJEKT
MICHAELA ROŽENSKÁ

ATELIER ALENY ŠRÁMKOVÉ
FA ČVUT 5/2012

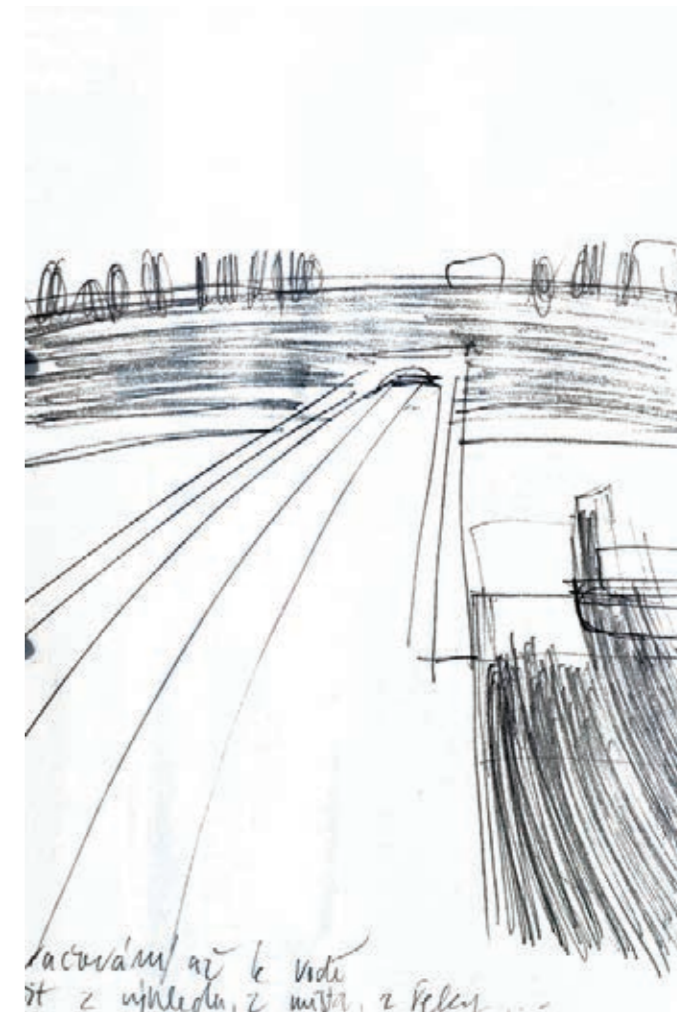




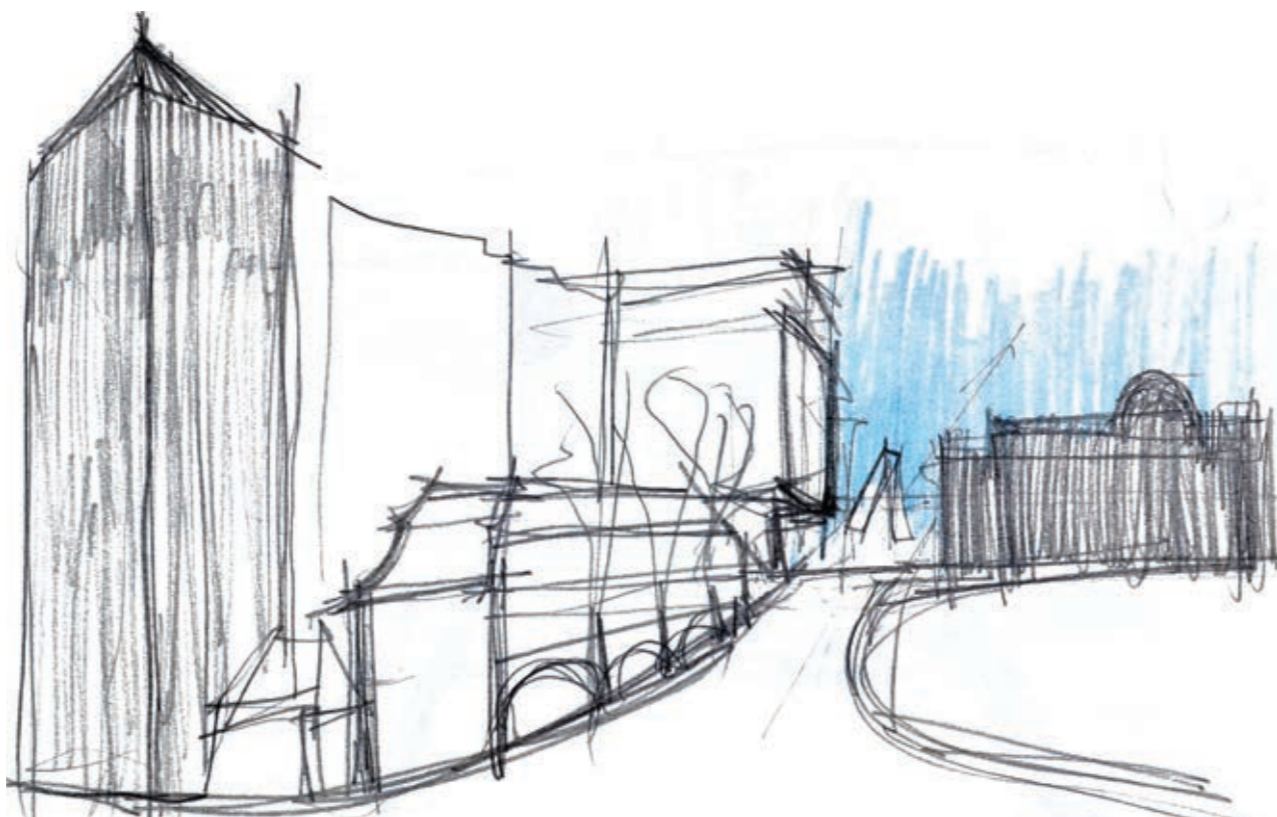
silná osa - Letná - volnost nadohled



bohatost rozmanitost - postupný vznik - štit s reklamou



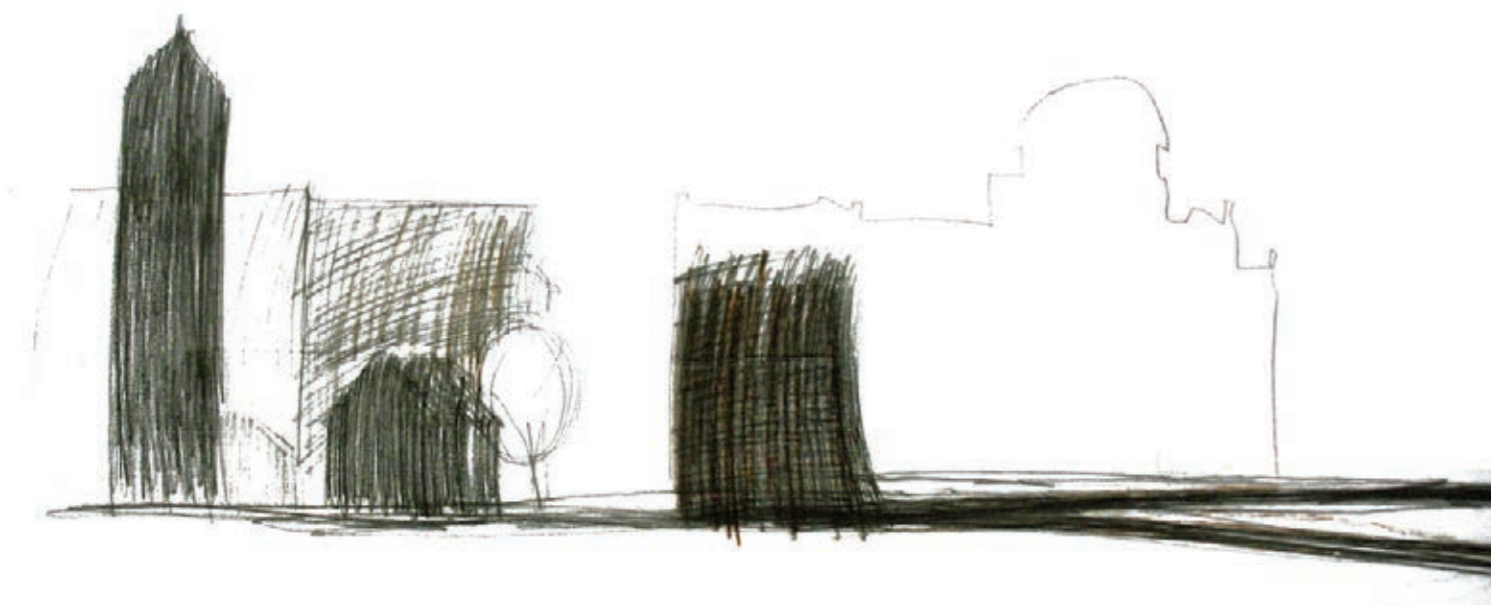
spěch - nezastavení se - únik



mezi ministerstvy - Lannova - průhledy



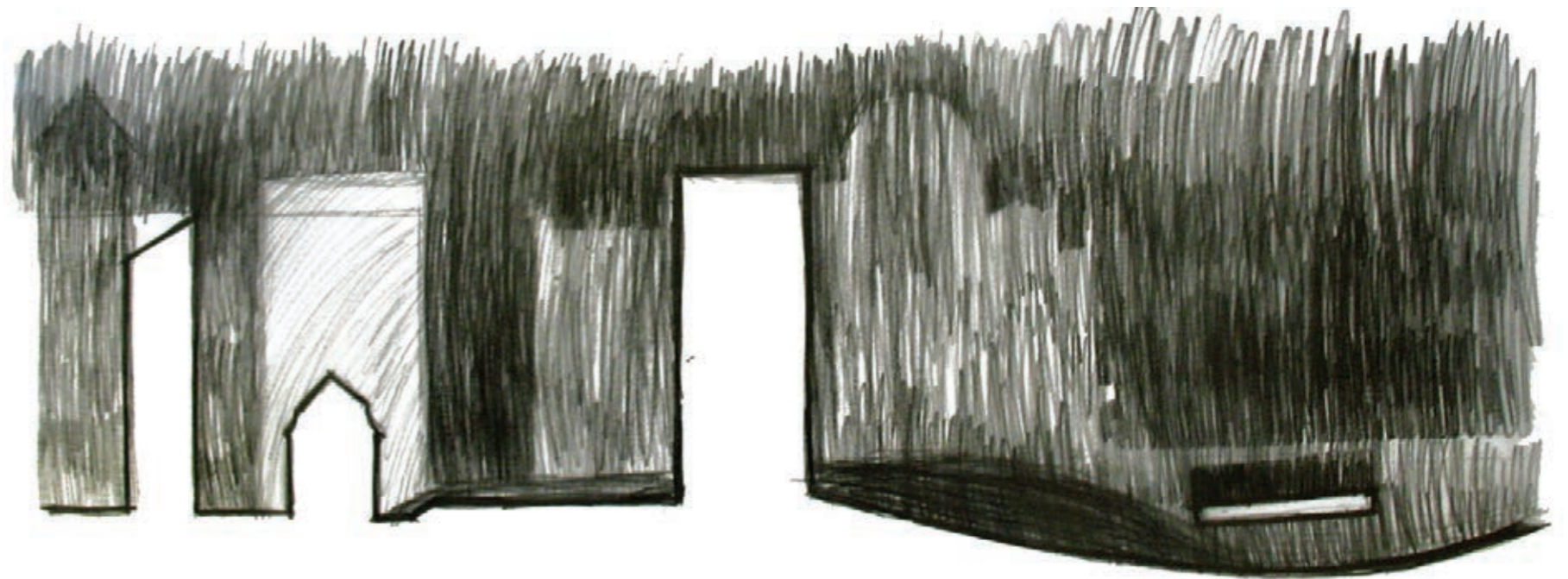
živá třída - potenciál - doprava



Jak daleko? Mohu si dovolit odlepit věž a vytvořit další slepý štít?



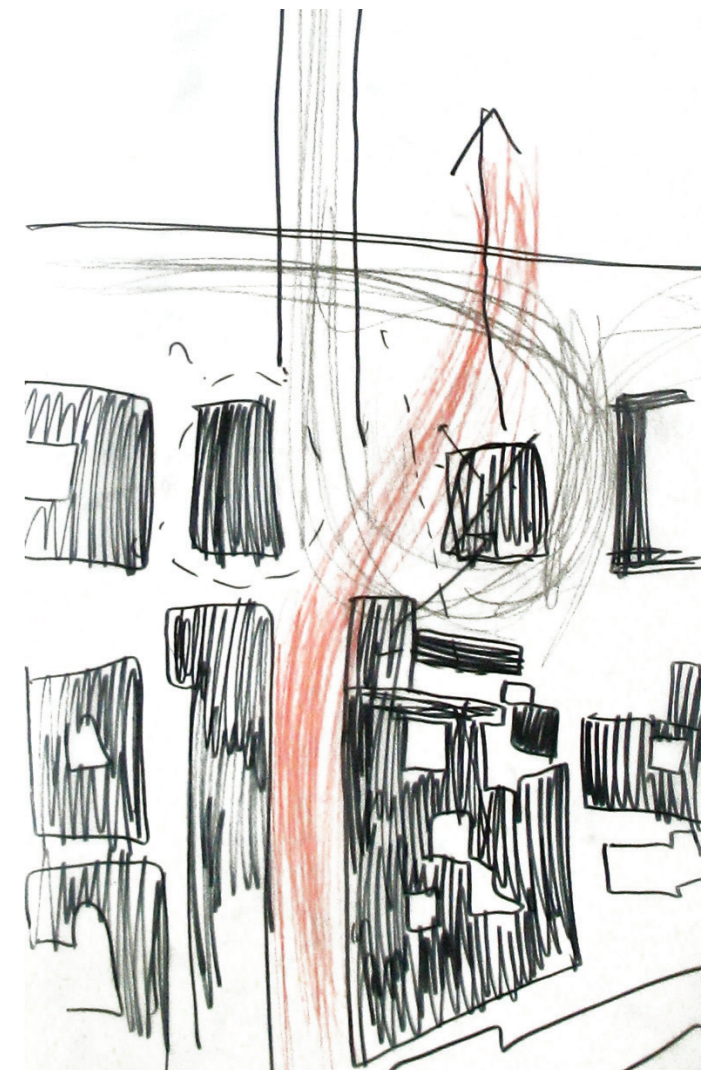
Potřebuji definovat místo. Upřesnit ho. Zkoumám velikosti prostorů na pravém břehu Vltavy... Původně plánovaný park mezi ministerstvy je obrovský. Fungující prostory jsou vždy menší a mají přímý vztah k domům okolo (před PF UK, Palachovo nám., Křižovnické, u ND). Budovy v prvním plánu nejsou. Je to tak dobře?



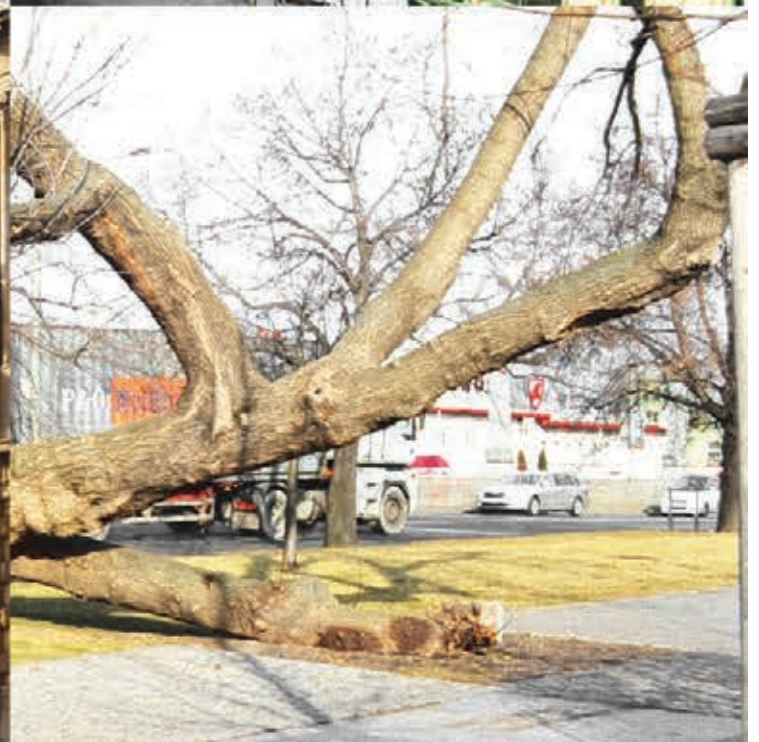
Opravdu je nutné dostat se až na náplavku bez čekání u semaforů?
Má mít dům architektury věžovité proporce? Není to moc opovážlivé?

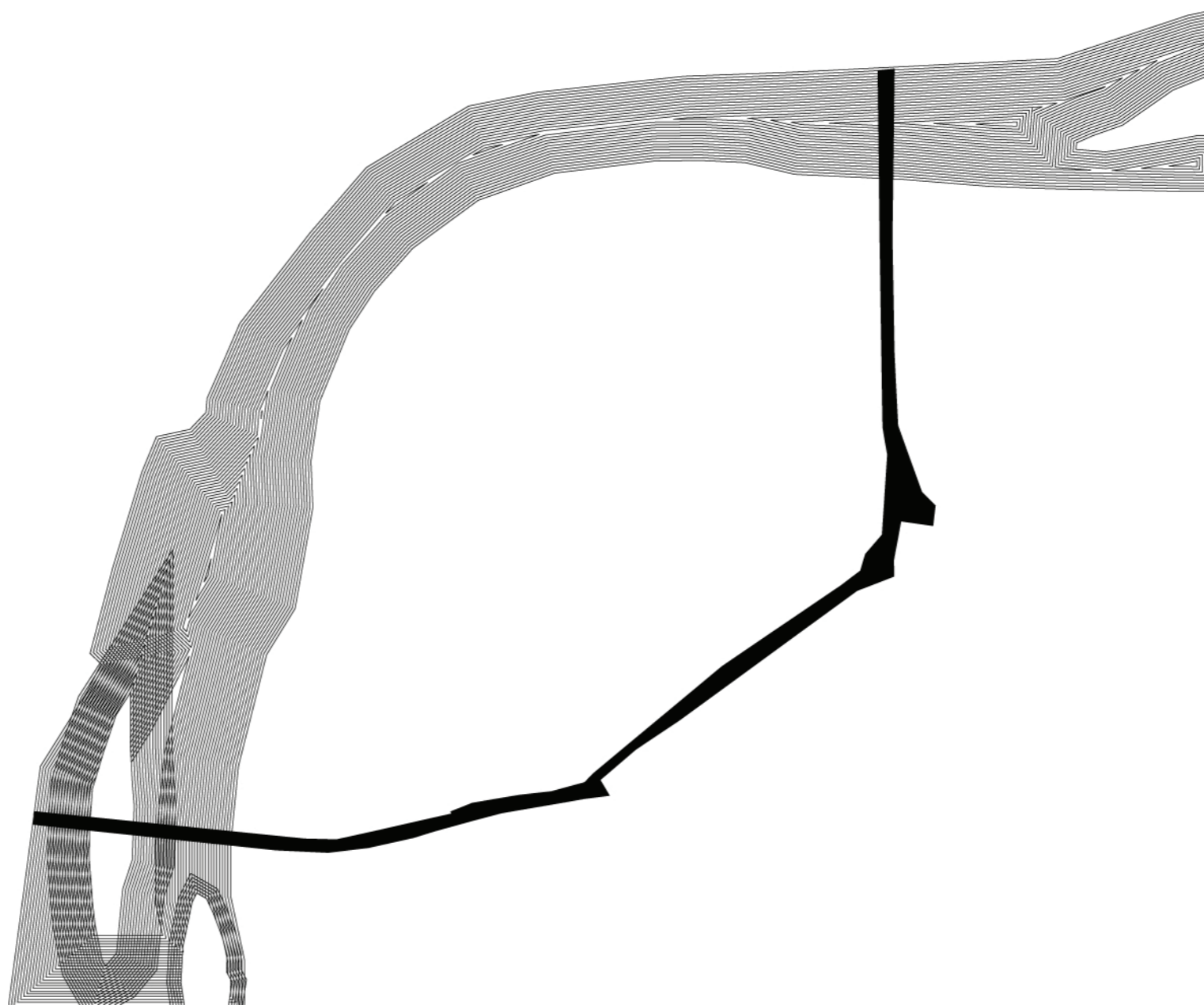


Jak daleko mohou být od sebe? A jak daleko z Revoluční? Kam až lidé půjdou?

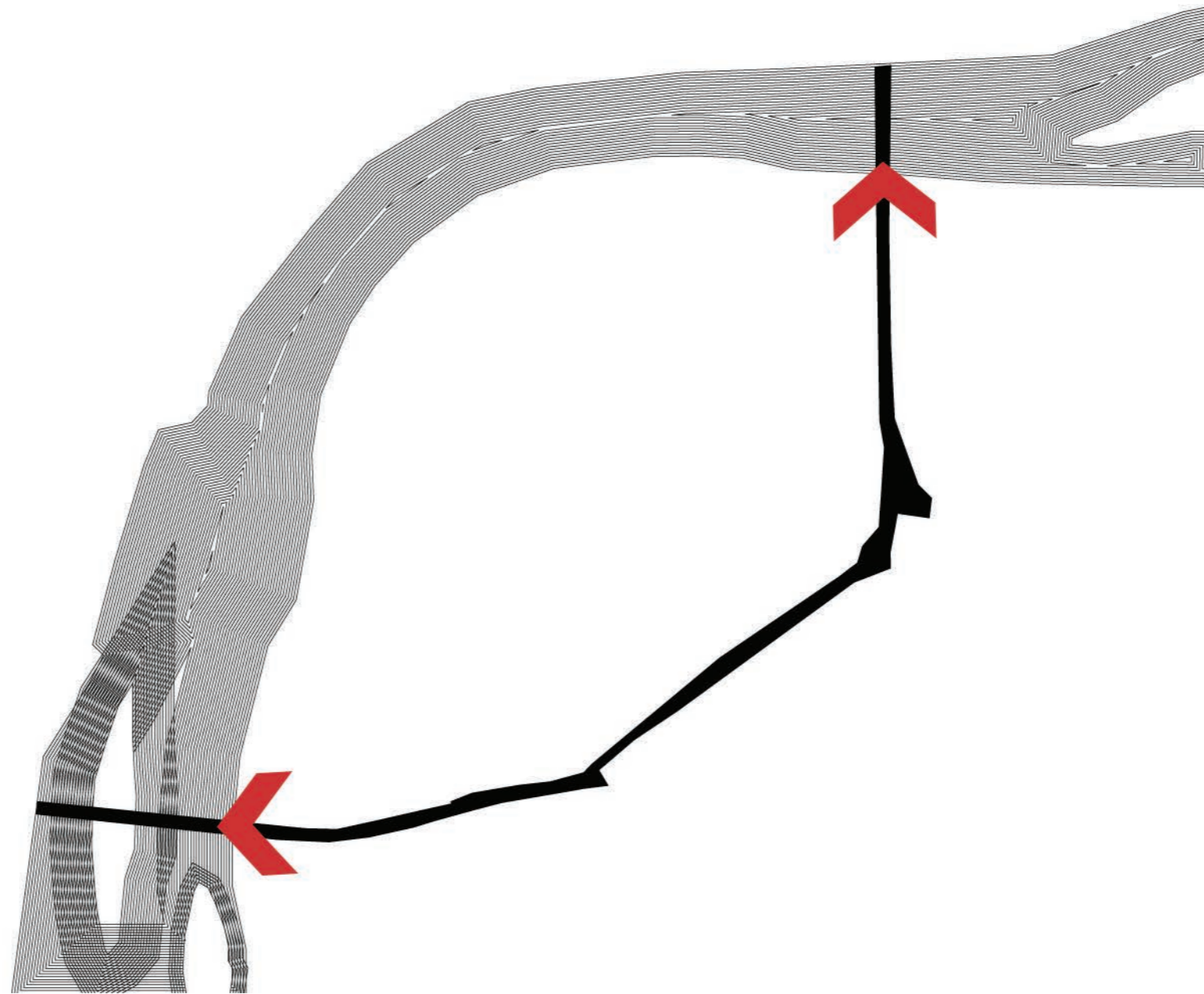


Doprava. Lze nějak místo osvobodit? A ukotvit?
Pokud ano, k čemu? K řece?

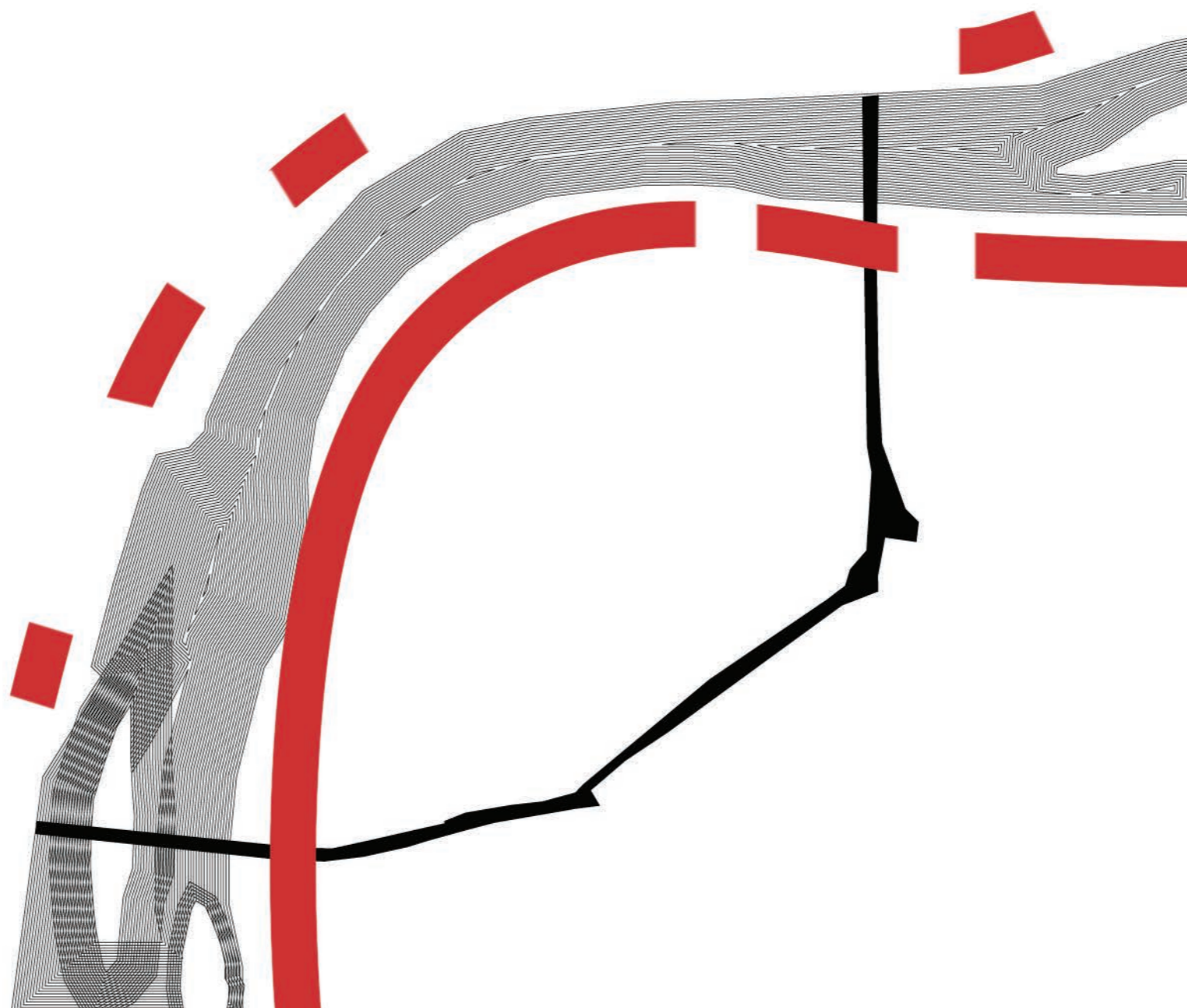




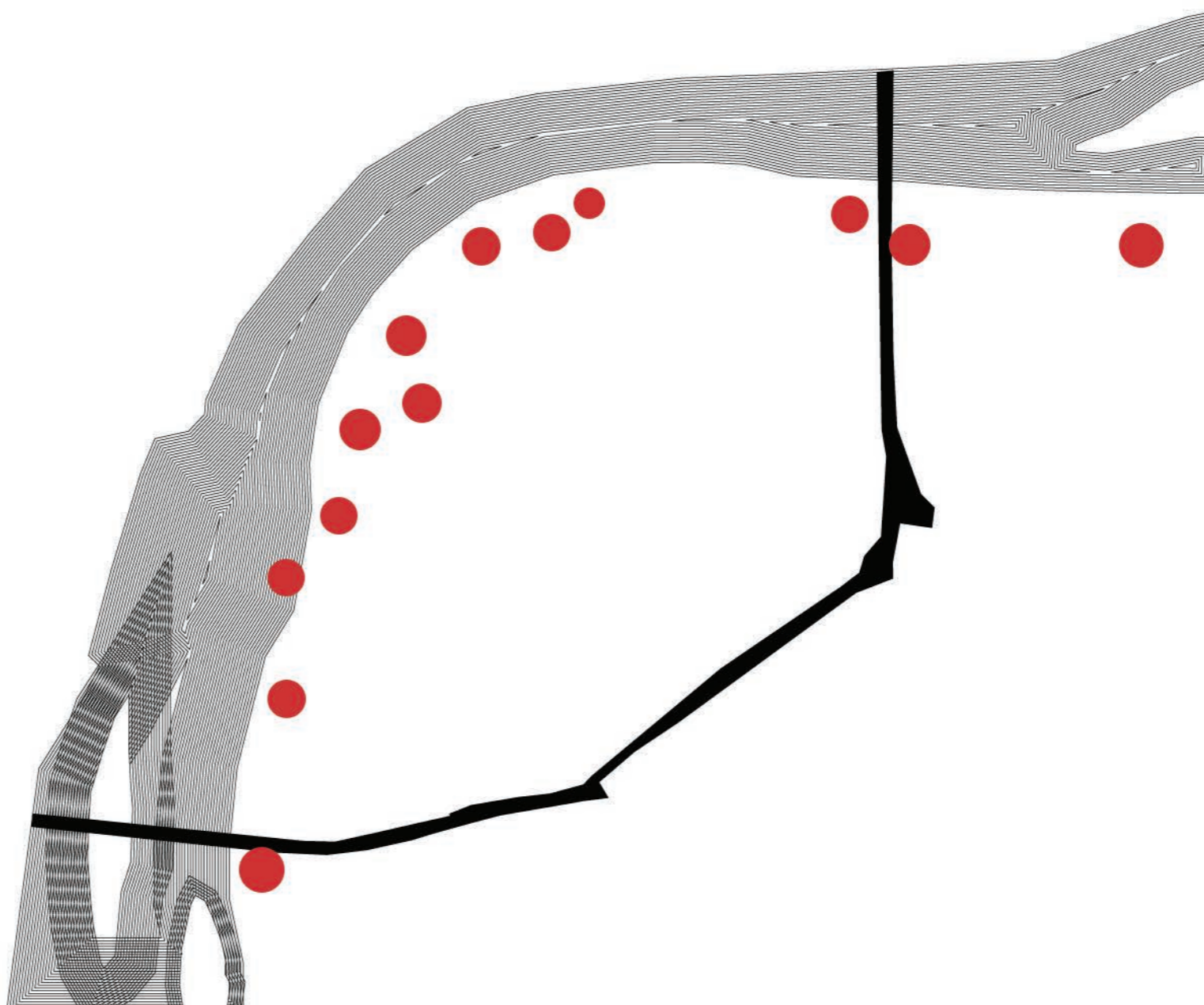
Konec Revoluční. Jedinečné místo v Praze. Polohou odpovídající Národnímu divadlu, na konci, či začátku jedné z nejcharakterističtějších pražských os. Svědek různých dob, které na něm zanechaly své stopy. Bod, kde si můžete vybrat, zda vstoupíte do Starého či Nového města pražského. Kde dohlédnete až na Náměstí Republiky. V centru a přitom tak blízko volnosti Letné. Místo podceněné, nevyužívané.



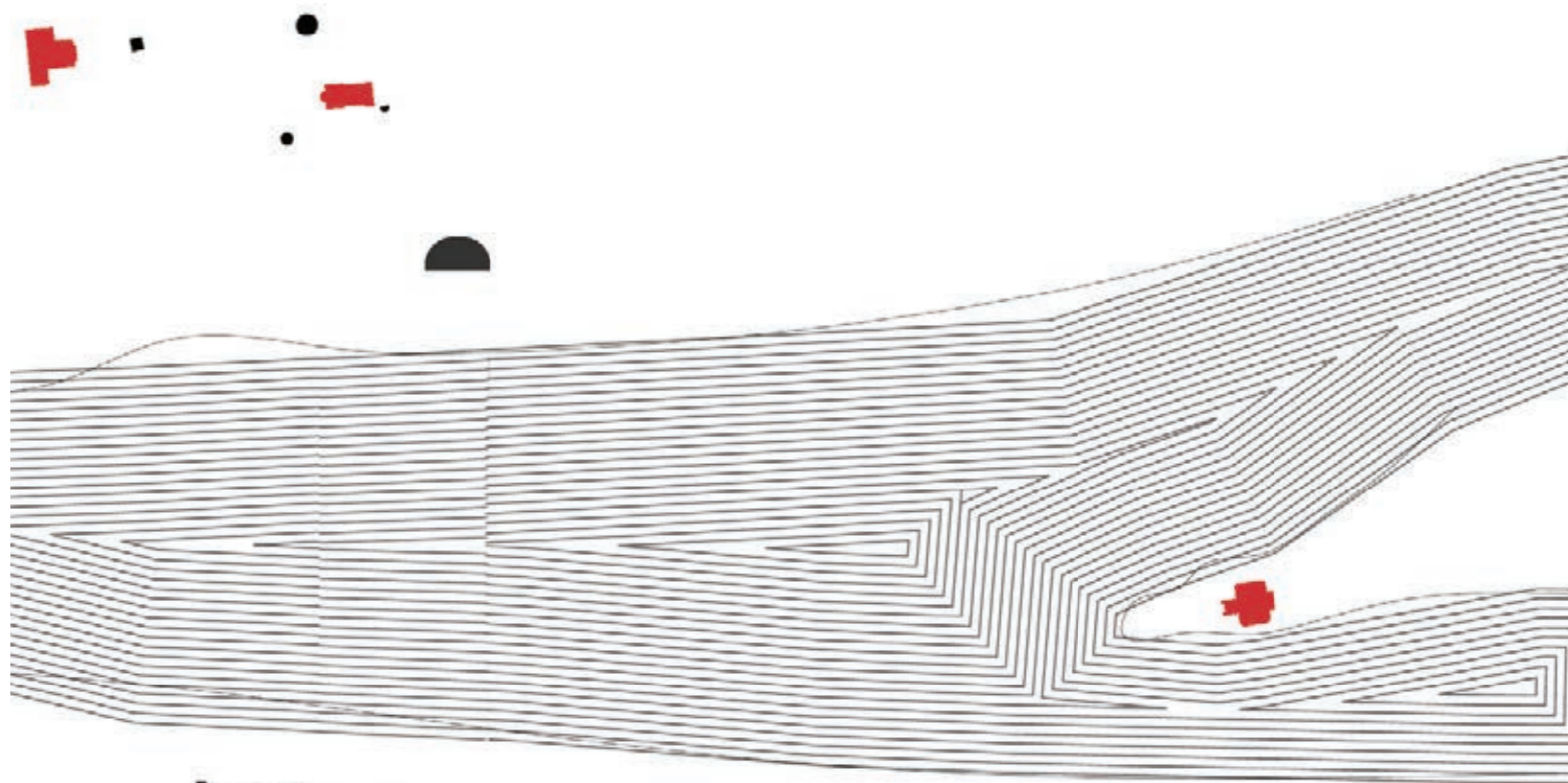
Chci, aby se Revoluční chopila své role. Aby byla plnohodnotnou městskou třídou. Aby došla až na nábřeží. Osa Revoluční se sice propisuje až do Letné v podobě Letenského tunelu, ale lidé ji nevyužívají. Její konec je postrachem. Předmostí Štefánikova mostu je křovinatým bezdomoveckým pláckem obkruhaným celý den dopravou. Právě tam vidím největší problém. A zároveň příležitost. Příležitost vytvořit cíl. Cíl cesty, který přitáhne lidi, aktivity, dovolí se zastavit a nejenom rychle spěchat pryč.



Vltavská nábřeží jsou odlišná. Levé je volnější, rozdrobenější a rozmanitější, zato pravobřežní oklopující Staré město je kompaktní, jednotnější. Zakrývá slupkou tvořenou důležitými velkými budovami svoji jemnější a drobnější středověkou tvář. A jedno z mála míst, kde máme příležitost nahlédnout v obrazu vltavského nábřeží přímo do druhého plánu, je v místě střetu Lannovy ulice s Revoluční. Novomlýnská vodárenská věž, barokní dům, slepé štíty v těsné blízkosti budov ministerstev jsou nezaměnitelné.



Pravobřežní Vltava je obklopena jedinečnými budovami. Ne všechny z nich však vnáší aktivitu na nábřeží. Což je i případ ministerstev v blízkosti Štefánikova mostu. Chci zavřít a zároveň otevřít Revoluční třídu, označit ji a dovést život až na její konec.



Jedna bašta uzavírá Revoluční. Nahrazuje slepý štít posledního z řady novorenesančních domů. Druhá bašta se odvažuje až mezi ministerstva, stává se objektem v parku mezi nimi, a vztahuje se k solitérům nadohled – na Letné, na Štvanici. Spolu vtahují život na nábřeží.

DVĚ BAŠTY

Na konci Revoluční ulice, mezi Starým a Novým městem, před Štefánikovým mostem na vltavském břehu, naproti volnosti Letné **stojí** dvě bašty.

Bašty architektury.

Chtějí, aby se lidé zajímali o dění v Praze, aby bylo poctou uspořádat soutěž a bylo se jí kde chlubit, aby se znovuobjevily touhy a vize. Rády by, aby k nim chodili lidé diskutovat u oběda, vidět nejnovější nápady, prozkoumat ty staré a zapomenuté, koupit dárek, prohlédnout knížku, podívat se do dálky, setkat se, slyšet a vidět neuvěřitelné představy, zastavit se před vstupem, zůstat ještě chvíli po přednášce. Přejí si dostat život až na konec Revoluční. Vytvořit cíl. Cíl cesty.

Respektují své sousedy. Ty velké, i ty malé. Všichni jsou svědectvím. Středověk, který se zachoval při pohledu od řeky a nechává nahlédnout do hlouběji do nitra Prahy. Odkrývá, co povětšinou na pravém vltavském břehu zůstává ukryto za první m plánem majestátních budov. Tady a u Anežského kláštera vykukuje středověk a dosahuje jako kdysi k řece. Vznešené nábrežní budovy se proměňují u Vltavy. Nejkrásnější místa v Praze mívají vždy stopy z různých období. Bývají trpělivými svědky postupného vývoje.

Jsou dvě. Uzavírají a zároveň otevírají. Otevírají novou kapitolu. První uzavírá Revoluční v úrovni paláce Merkur. Druhá se odvažuje dál, dívá se na Letnou, Štvanici, postupuje blíže k vodě. Snaží se lákat k pokračování, k cestě, k rozhlédnutí se. Je odvážnější, vydala se vstříc neznámu. Dovolila si vstoupit do volného prostoru mezi dvěma ministerstvy. Stává se objektem v parku mezi nimi. I proto je v ní vždy aktuální dění, nové soutěže, přednášky, prostor k diskusi. První navazuje obchodním parterem na Revoluční třídu a nabízí možnost prozkoumat vývoj Prahy, neuskutečněné vize, usadit se s knížkou v nejvyšším patře a hledět v dál. A také dává možnost zahlédnout a přímo vstoupit z Revoluční k baroknímu domu za ní.

Spolu. Spolu zdůrazňují místo. Jedinečné svojí polohou. Na konci rušné obchodní třídy, v blízkosti vládních budov, se zeleným obrazem Letné před sebou, s Pražským hradem na dohled. Místo nedocenené, přitom polohou odpovídající Národnímu divadlu. Vítají a loučí se.

Mezi sebou. Patří k sobě. Komunikují spolu. Jsou podobné, ale stejné nejsou.

Za sebou mají slepý štít, který zůstává slepým štítem a dále nese svoji lákající a upozorňující úlohu. Stává se pozadím pro nové dění před ním. Obrazovkou dění v baštách

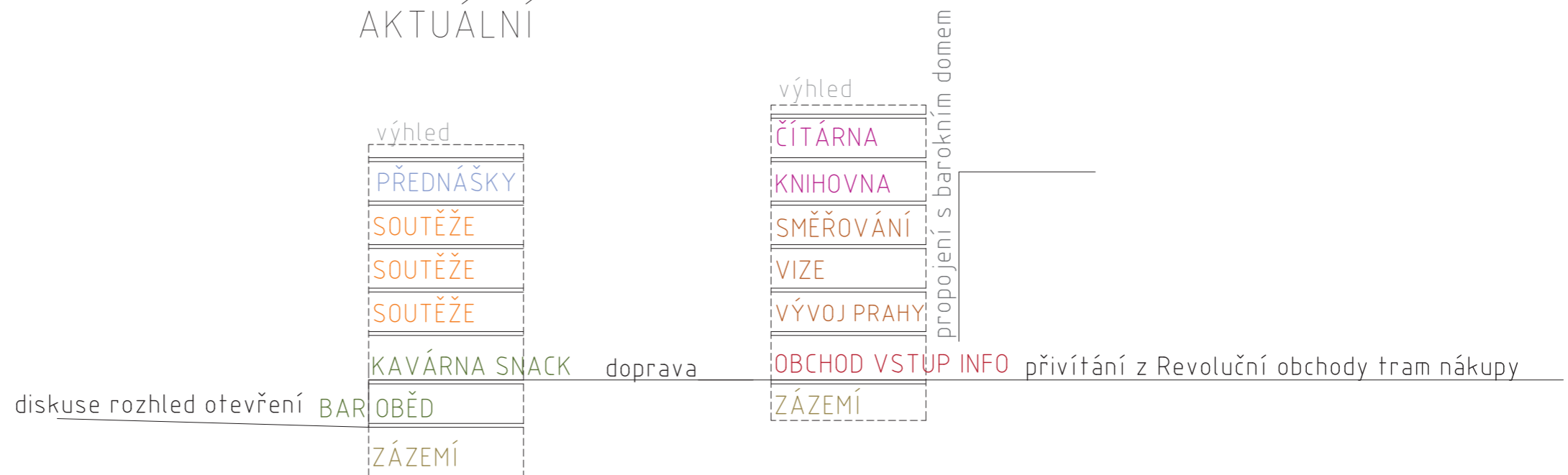


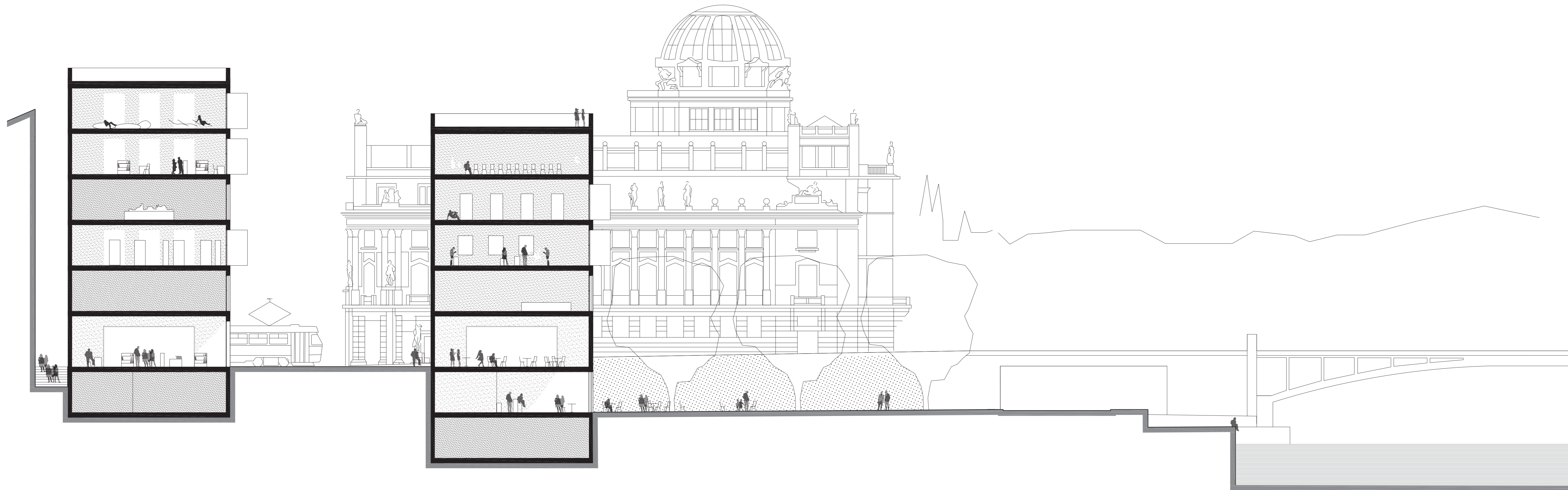


SITUACE ŠIRŠÍ VZTAHY 1:5000

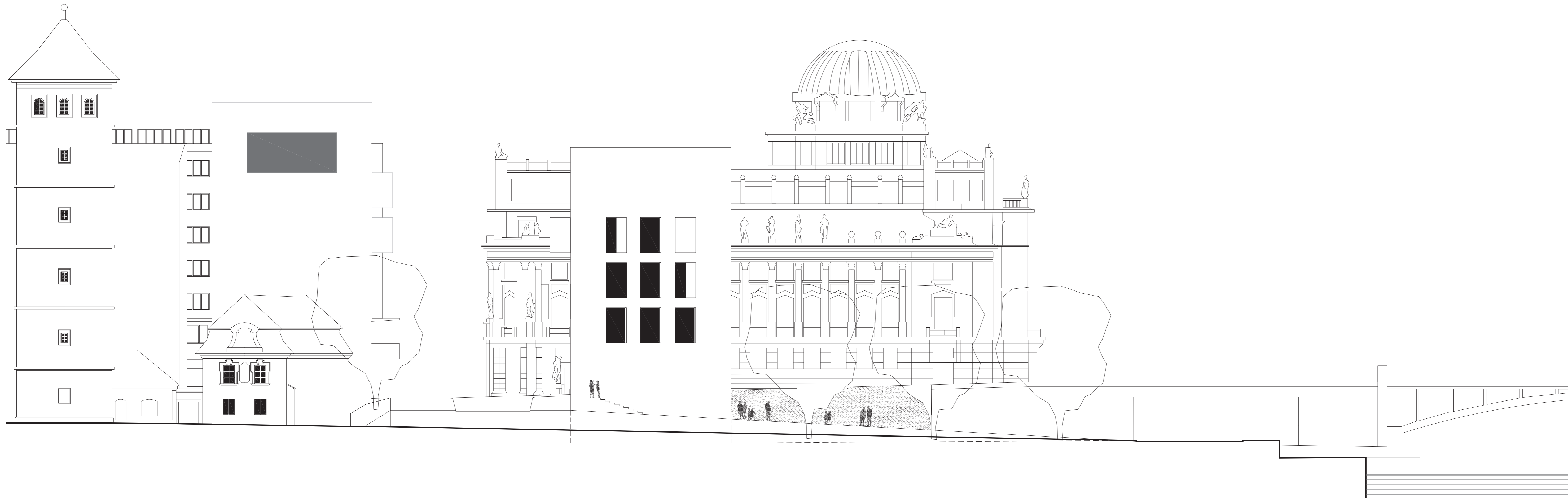
AKTUÁLNÍ

STÁLÉ





ŘEZ 1:200



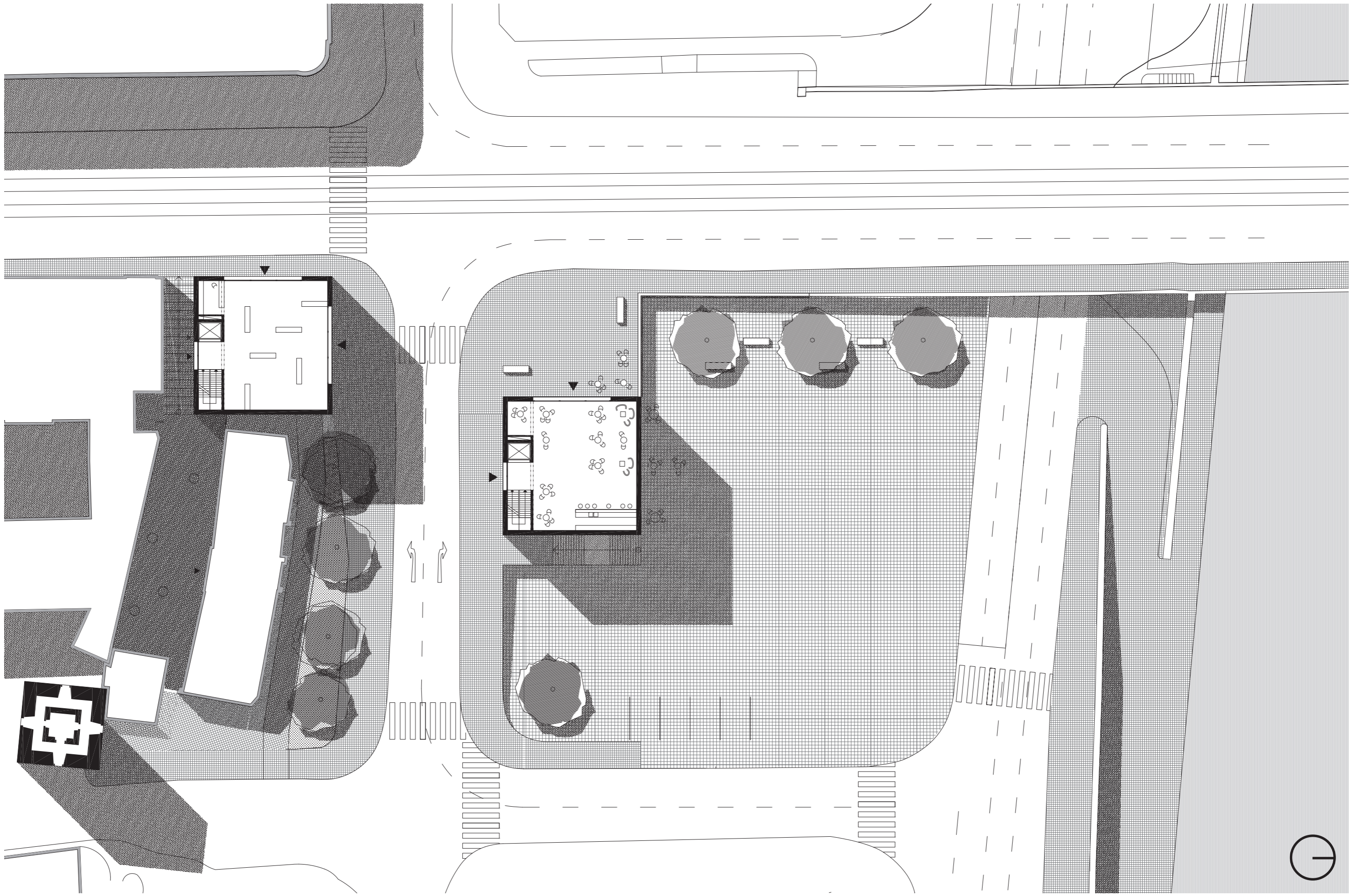
POHLED ZÁPADNÍ 1:200

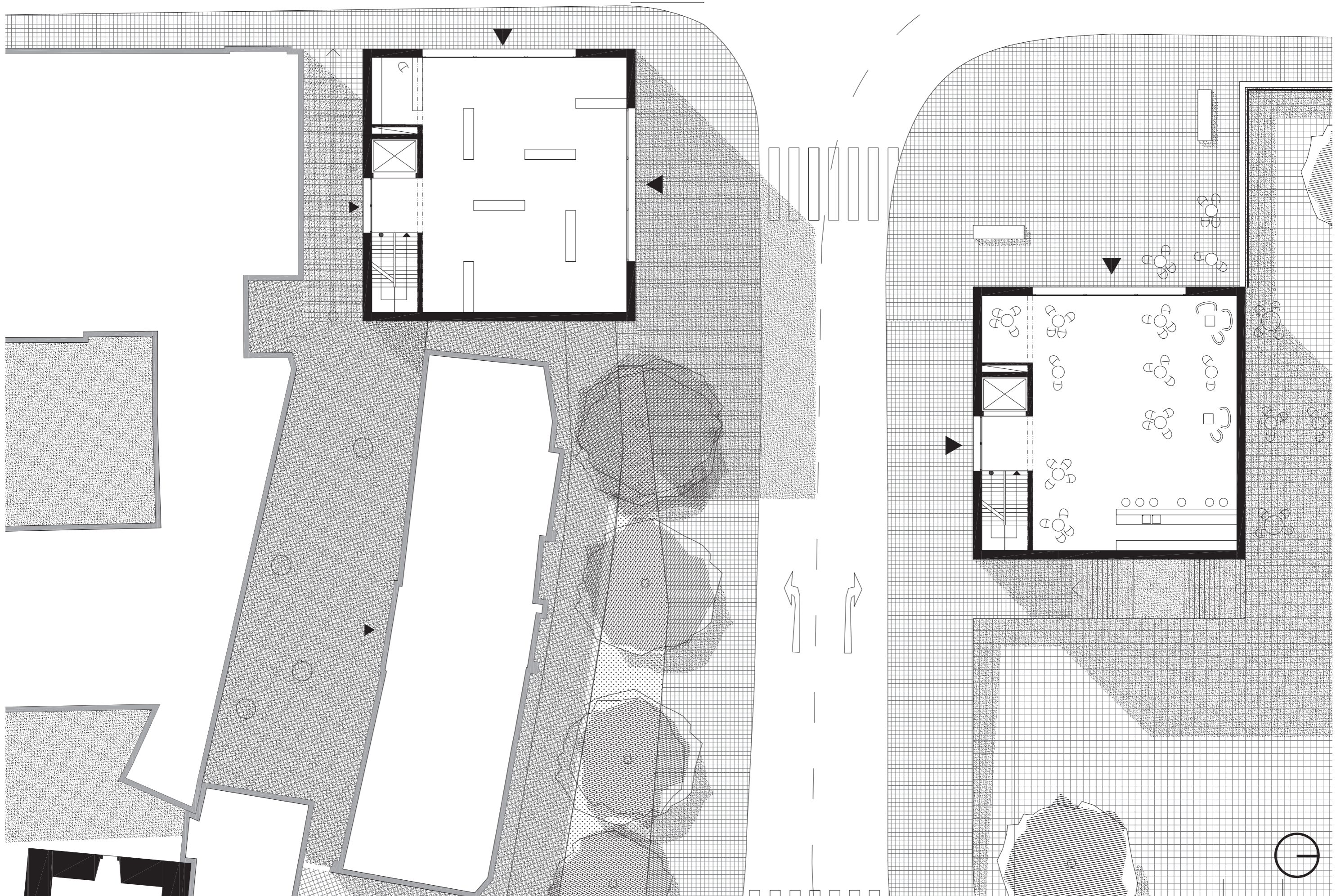


POHLED VÝCHODNÍ REVOLUČNÍ 1:200



POHLED SEVERNÍ NÁBŘEŽÍ 1:200

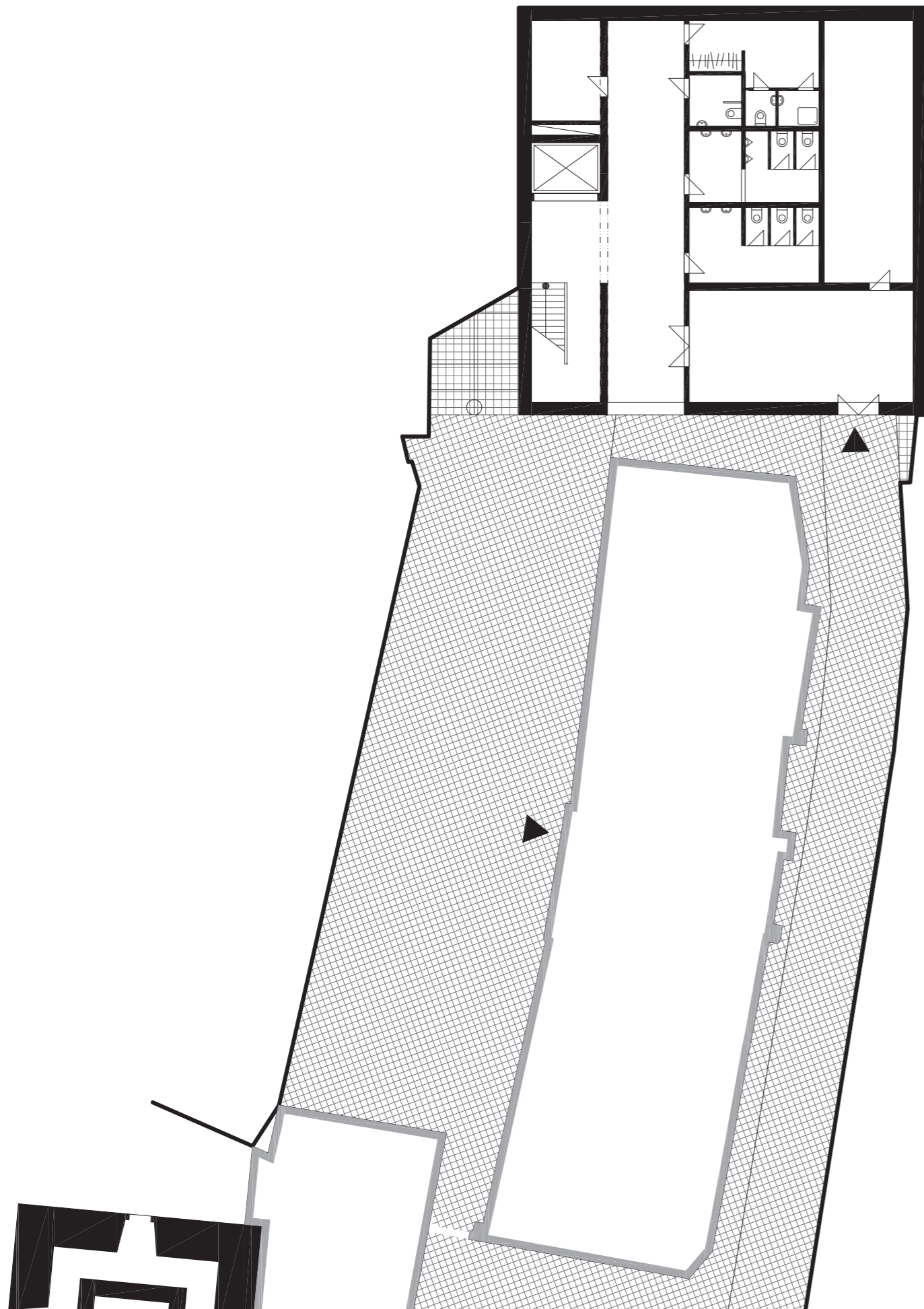




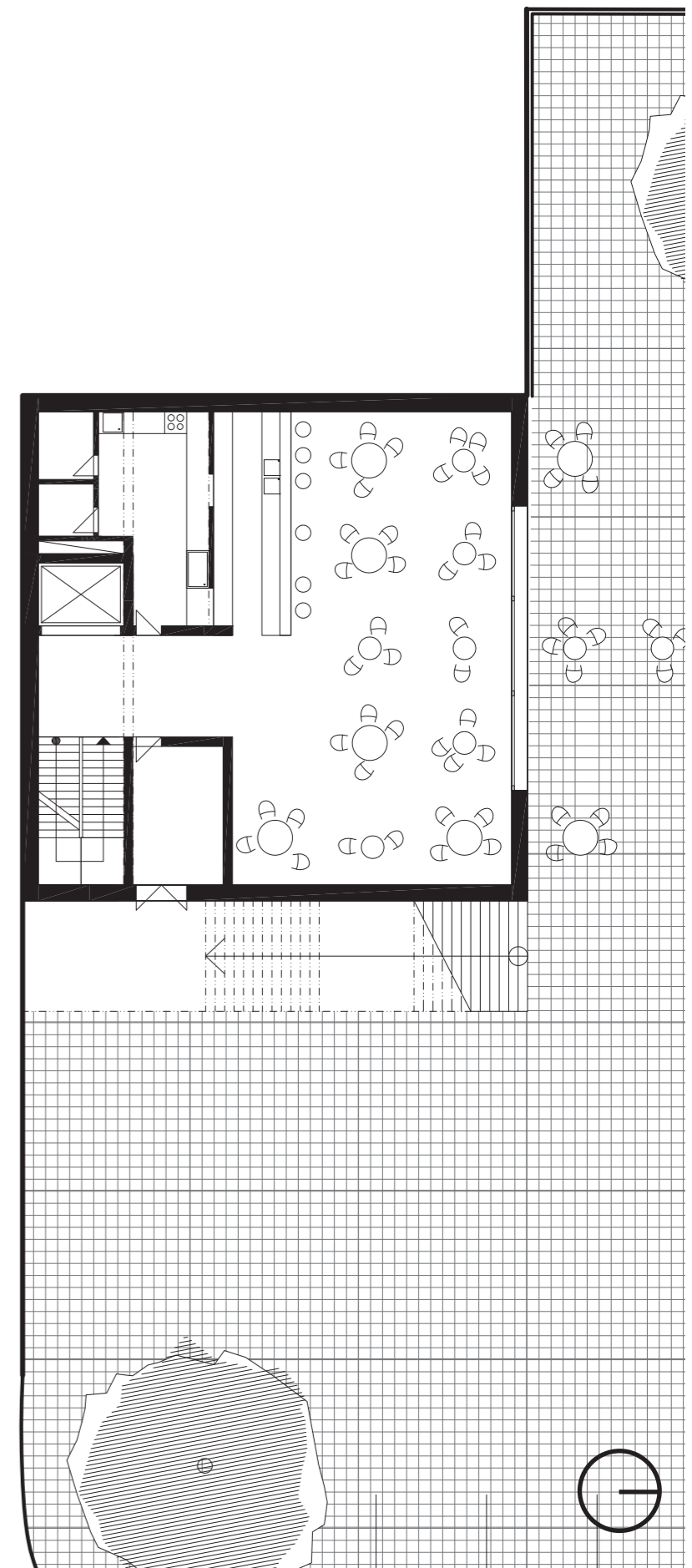
obchodní parter (papírnictví, knihy,
drobnosti), informace o dění v Baštách

kavárna, vstup na aktuální soutěže,
přednášky, výstavy

1 NP 1:200
úroveň Revoluční

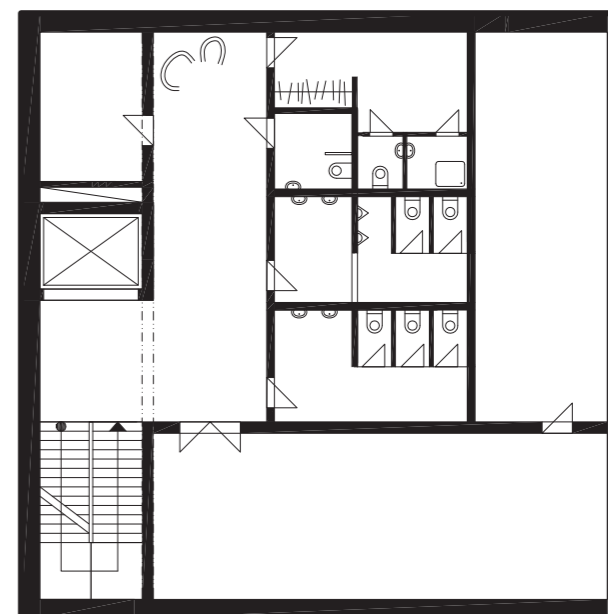


zázemí domu - sklady pro výstavy a obchod,
zázemí zaměstnanci, toalety



restaurace, zázemí restaurace

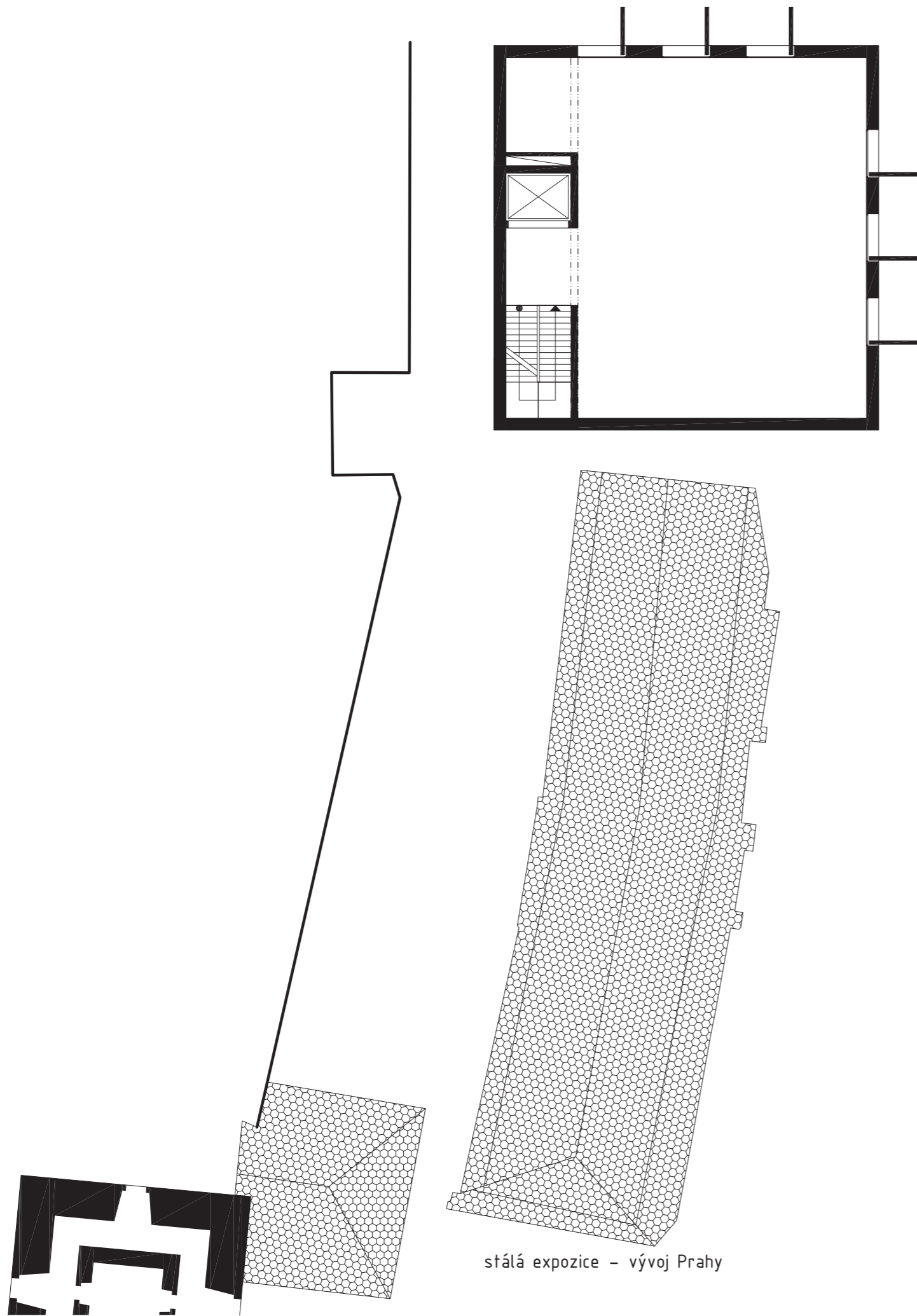
1 PP 1:200
úroveň dvora
barokního domu



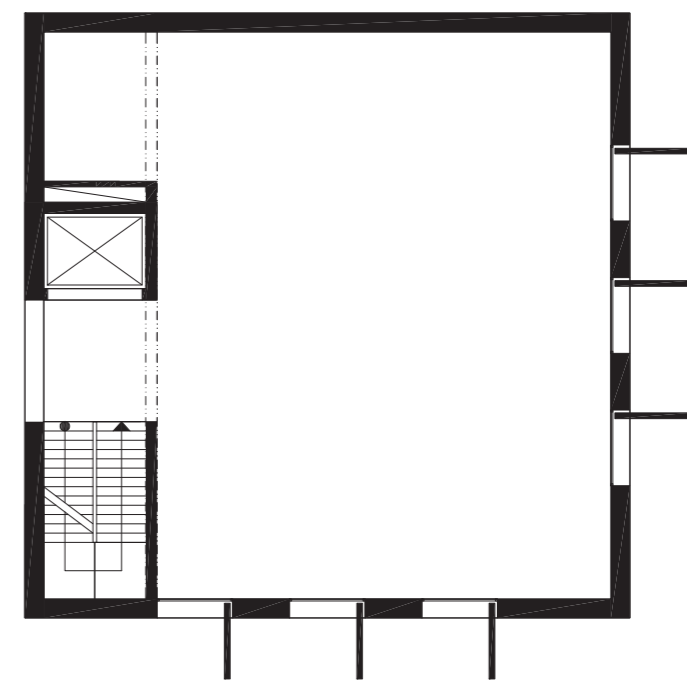
zázemí domu - sklady pro výstavy a obchod,
zázemí zaměstnanci, toalety



2 PP 1:200

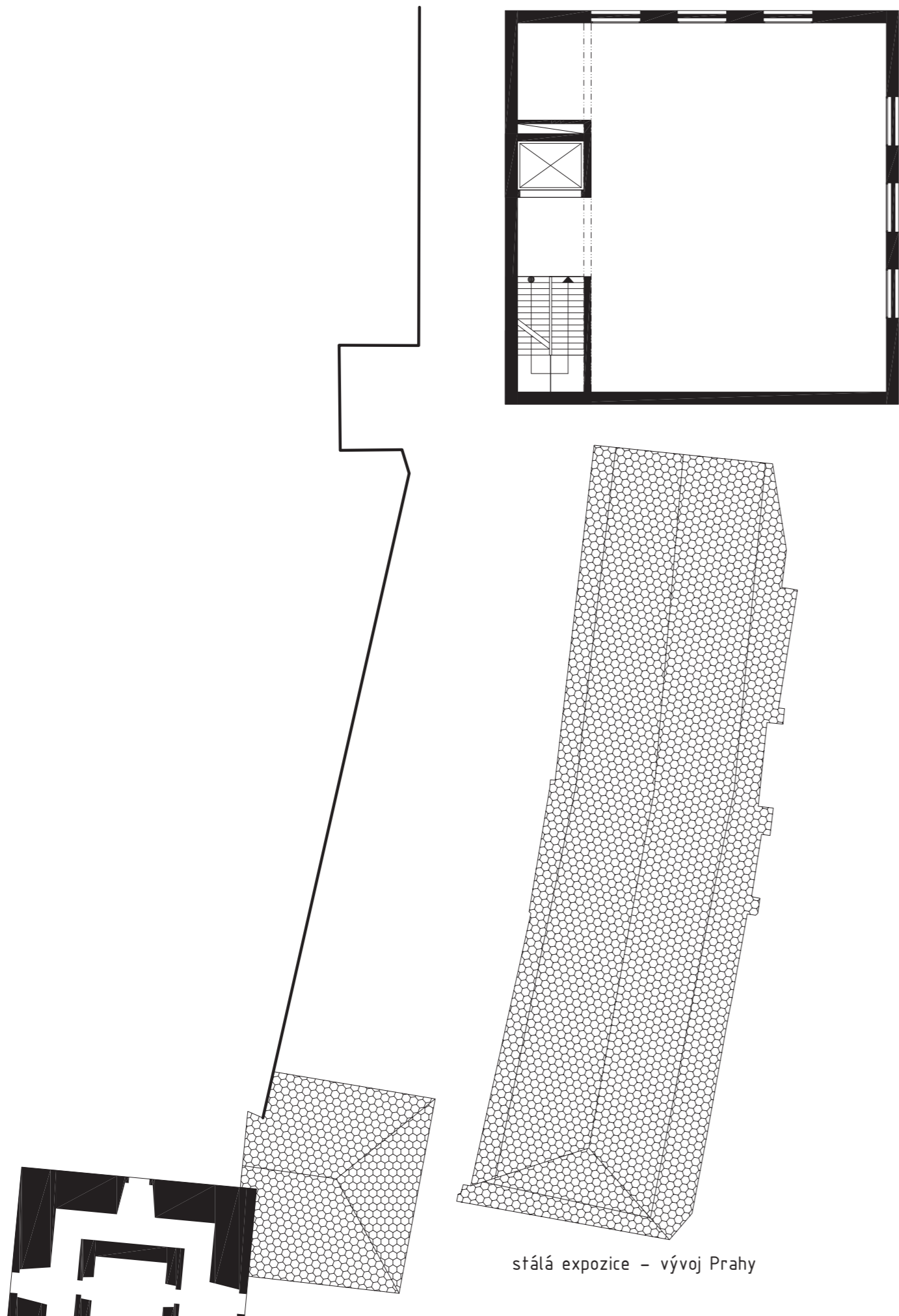


stálá expozice - vývoj Prahy

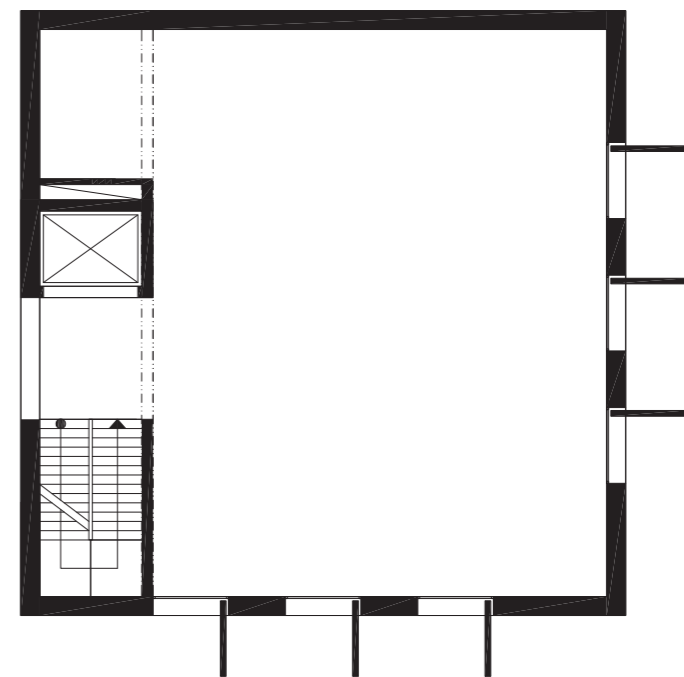


aktuální soutěže



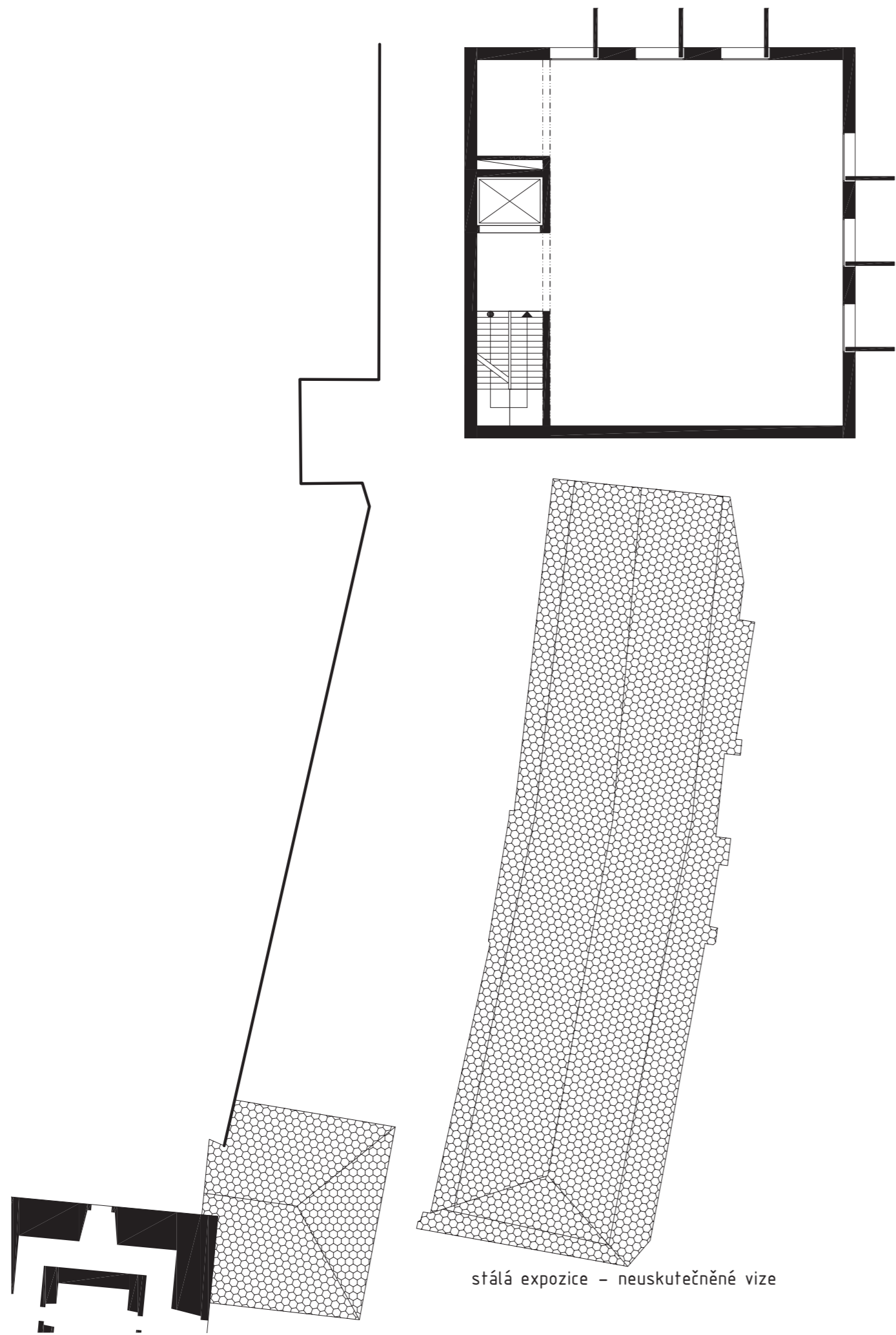


stála expozice - vývoj Prahy

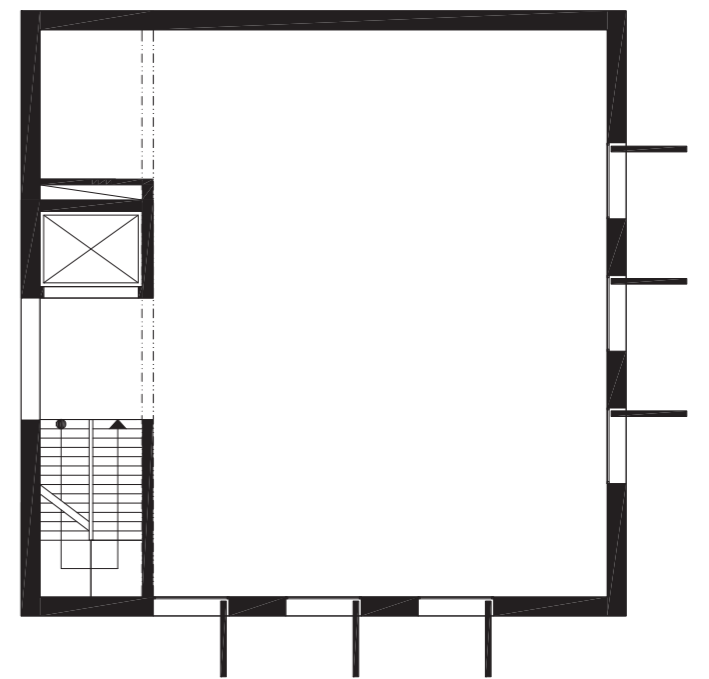


aktuální soutěže



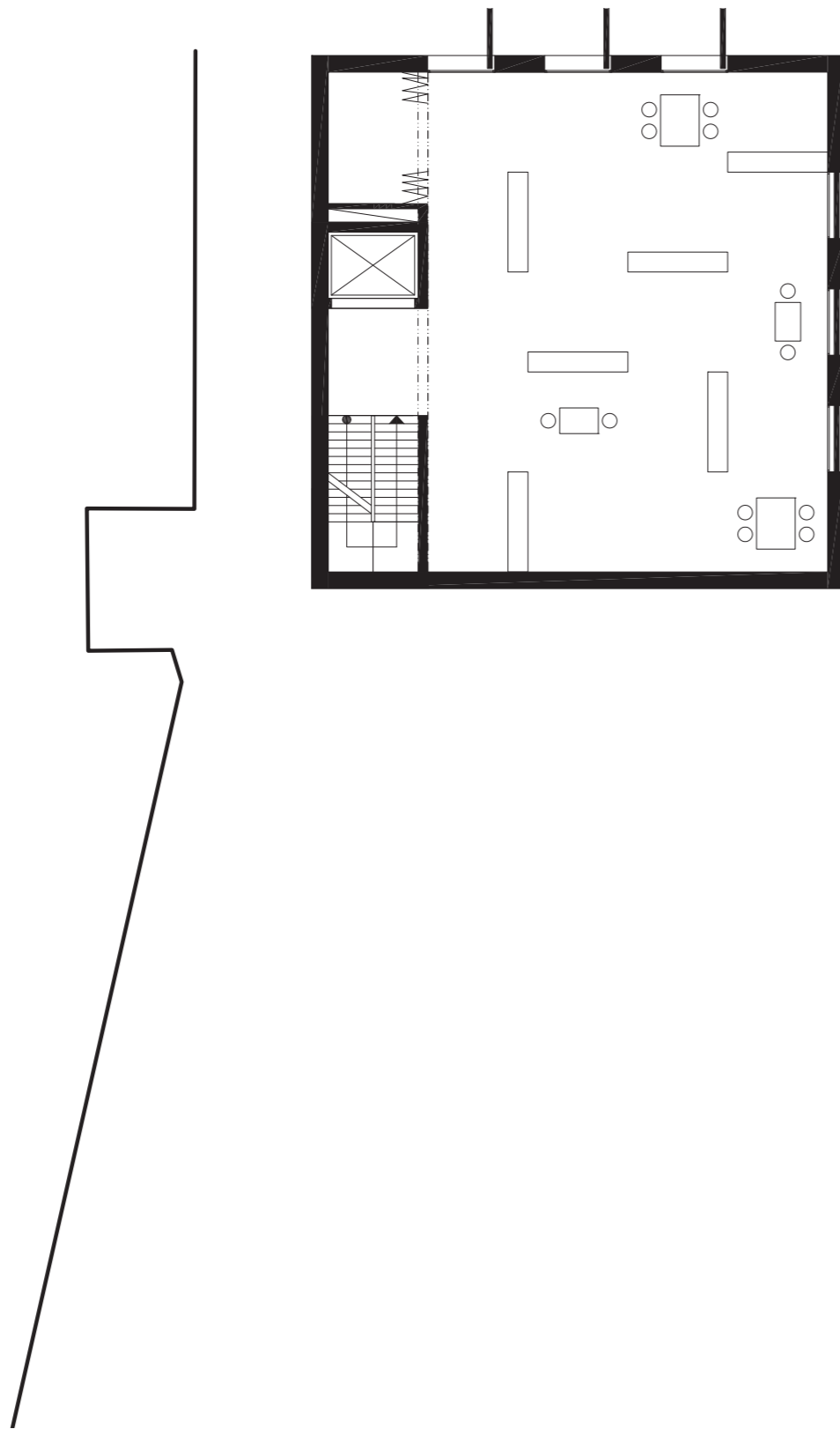


stálá expozice - neuskutečněné vize

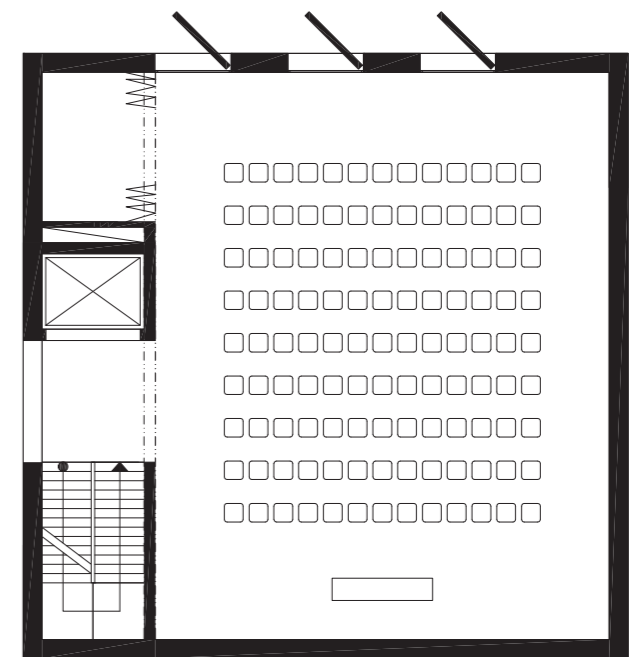


aktuální soutěže



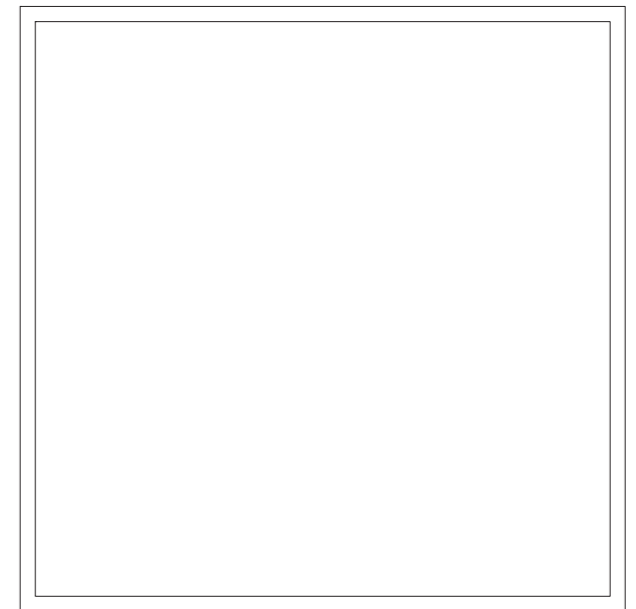
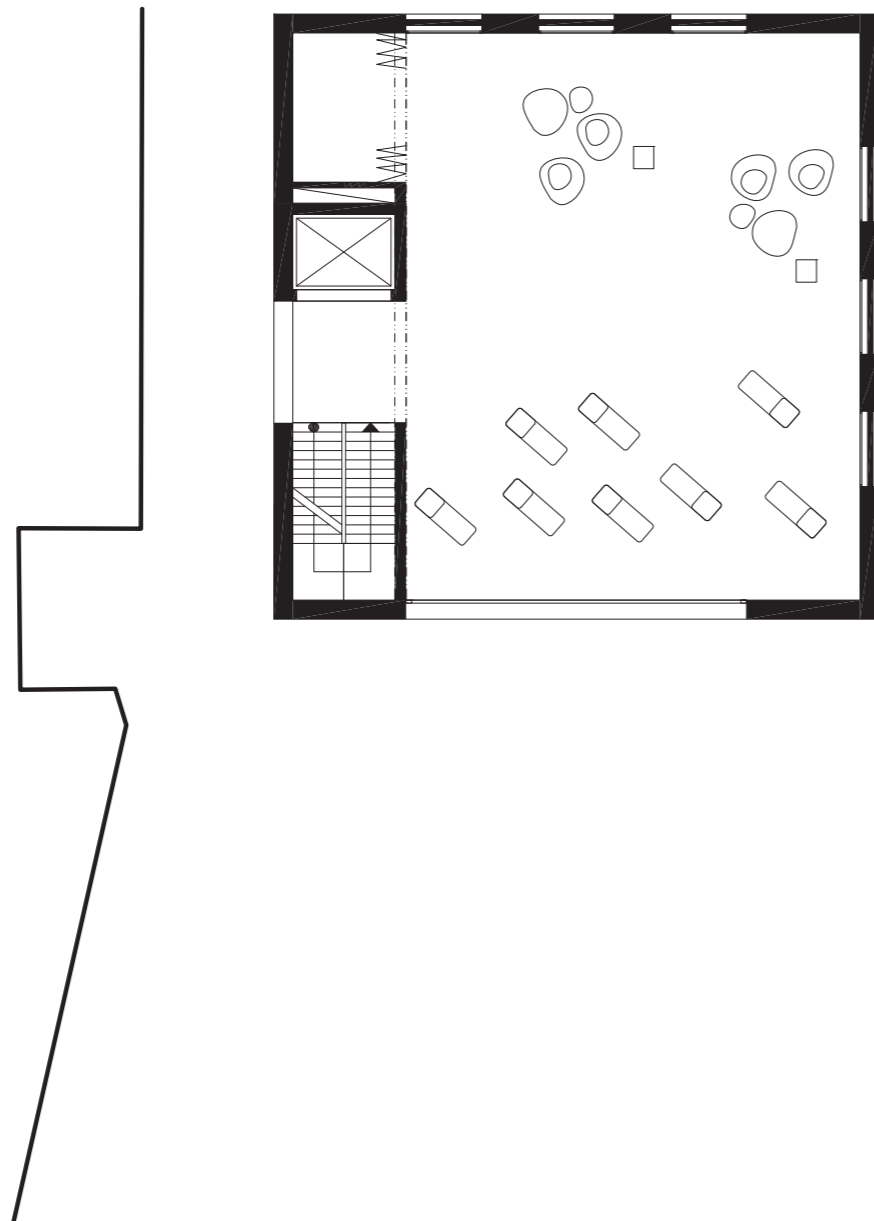


knihovnička architektury a urbanismu,
prezenční půjčování



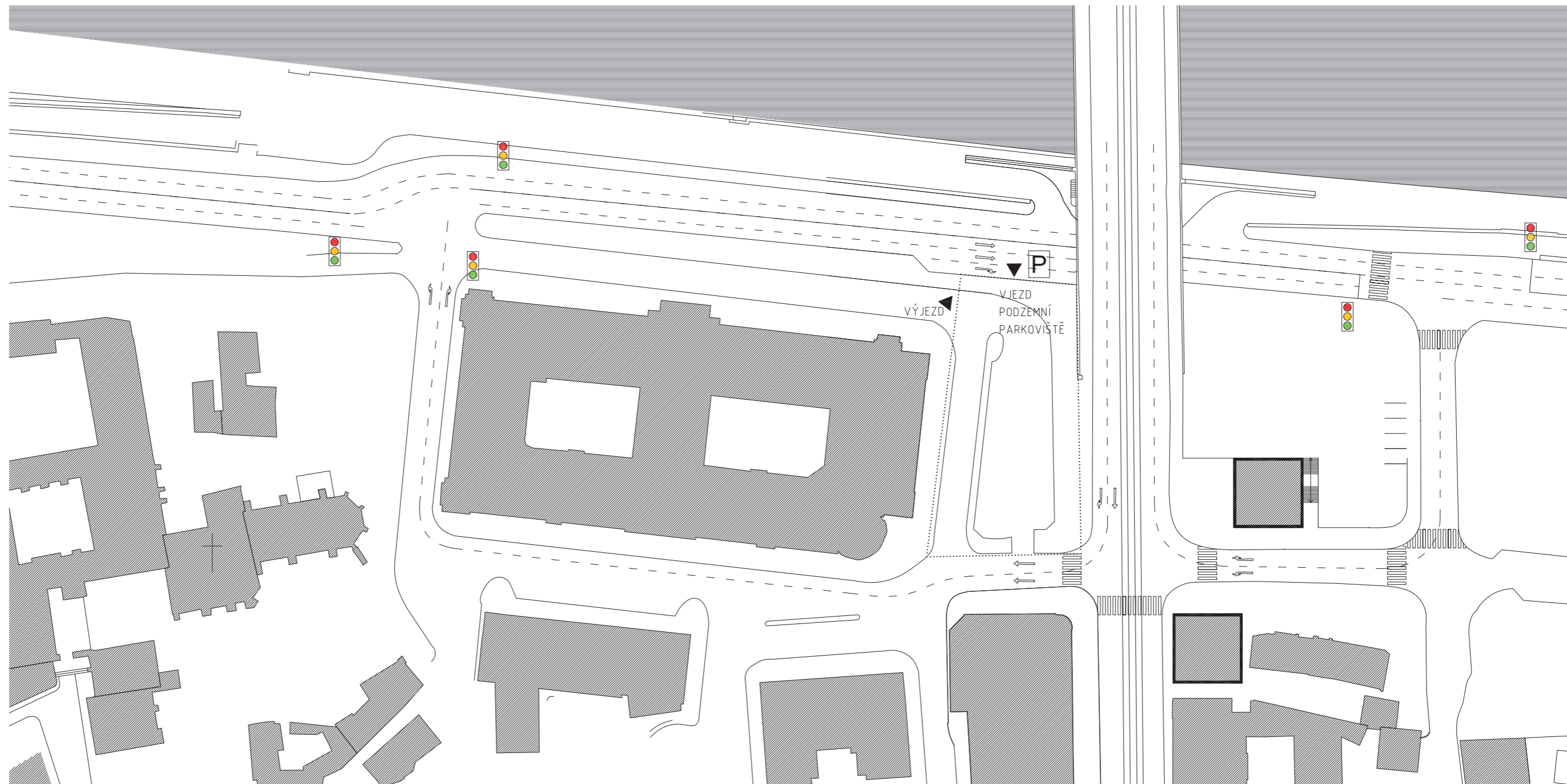
přednáškový sál

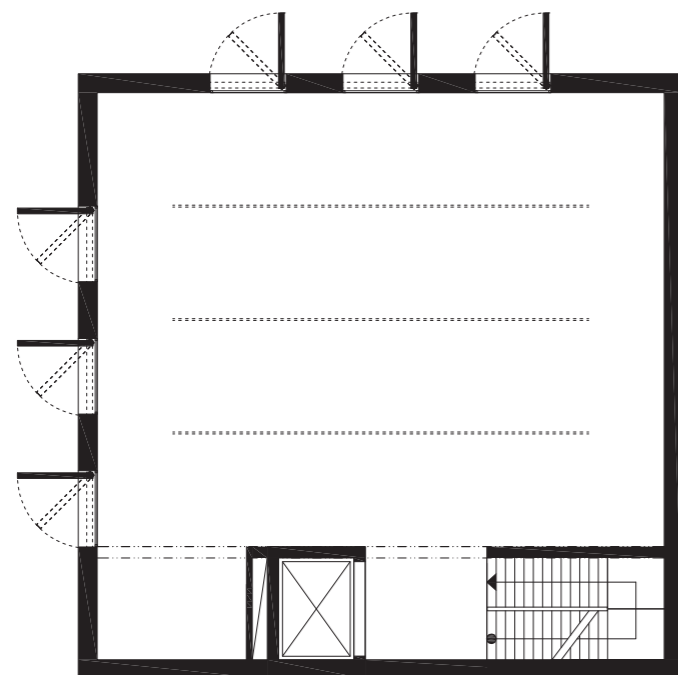




čítárna
odpočinkové patro







Betonové okenice umožňují regulovat množství světla v expozici. V každém patře může být vytvořena jiná atmosféra.



