



5m 10m 20m 40m

Plzeň - Anglické nábřeží

Diplomní projekt LS 2011/2012 | Vaclav Seifert

vedoucí práce doc. Ing arch. Akad. arch. Milan Hon | Ústav navrhování I. FA ČVUT

ČESKÉ VYSOKÉ UČENÍ TECHNICKÉ V PRAZE	
FAKULTA ARCHITEKTURY	
AUTOR, DIPLOMANT: Bc. Václav Seifert AR 2011/2012, LS	
NÁZEV DIPLOMOVÉ PRÁCE: (ČJ) ZÁSTAVBA PROLUKY – ANGLICKÉ NÁBŘEŽÍ V PLZNI (AJ) COMPLETION OF A VACANT SITE – ENGLISH RIVER EMBANKMENT IN PILSEN	
JAZYK PRÁCE: ČESKÝ	
Vedoucí práce:	doc. Ing. arch. Akad. arch. Milan Hon Ústav: 15127 Navrhování I.
Oponent práce:	Ing. Arch. Petr Franta
Klíčová slova (česká):	Dostavba proluky, Plzeň - Anglického nábřeží
Anotace (česká):	Cílem diplomové práce je navrhnout dostavbu Anglického nábřeží, částí mezi železničními mosty a Wilsonovým mostem. Záměr projektu je také propojení nábřeží s městským sadovým okruhem a posílení charakteru města a atraktivitu řešeného území v těsné blízkosti historického jádra Plzně.
Anotace (anglická):	The theme of the diploma project is research solutions for completion of English river embankment, in the center of Pilsen between railway bridges and the Wilson Bridge. The purpose of the project is to connect the embankment and the municipal park circuit to increase the attractiveness of the solved area.

Prohlášení autora

Prohlašuji, že jsem předloženou diplomovou práci vypracoval samostatně a že jsem uvedl veškeré použité informační zdroje v souladu s „Metodickým pokynem o etické přípravě vysokoškolských závěrečných prací.“

(Celý text metodického pokynu je na www.FA.studium/ke-stazeni)

V Praze dne 17. května 2012

podpis autora-diplomanta

Tento dokument je nedílnou a povinnou součástí diplomové práce / portfolia a CD.

KŘIVKA
ÚSTAV

České vysoké učení technické v Praze, Fakulta architektury
2/ ZADÁNÍ diplomové práce
Mgr. program navazující

jméno a příjmení: **Vaclav Seifert**

datum narození: **29.5.1986**

akademický rok / semestr: **2011/2012, letní semestr**

ústav: **15127 Ústav navrhování I**

vedoucí diplomové práce: **doc. Ing. arch. Akad. arch. Milan Hon**

téma diplomové práce:

viz přihláška na DP

Zástavba proluky - Anglické nábřeží v Plzni

zadání diplomové práce:

-
- 1/popis zadání projektu a očekávaného cíle řešení
2/popis závěrečného výsledku, výstupy a měřítka zpracování
3/seznam dalších dohodnutých částí projektu (model)

- 1 - FUNKČNÍ A PROSTOROVÉ ANALÝZY MÍSTA V EXPONOVANÉ POLOZE
- OVLIVŇUJÍCÍ ELEMENTY, STRUKTURA
 - SNAMA O VYTVOŘENÍ STRUKTURY, HLEDÁNÍ KONTEXTU MÍSTA (ČEKA, PŘODY ENERGIÍ, DOPRAVA, ŽELEŽNICE, USTŘEUM)
- 2 - NALEZENÍ ADEKVÁTNÍHO FUNKČNÍHO A HMDTOVÉHO ŘEŠENÍ
- VÝSTUP: STRUKTURA 1:2000; PÁRTER 1:500; PŮDORYS, ŘEŠT, POHLÉDY 1:200, ANALÝZY, SCHEMATA
- 3 - MODEL 1:200

Datum a podpis studenta

31.1.2012

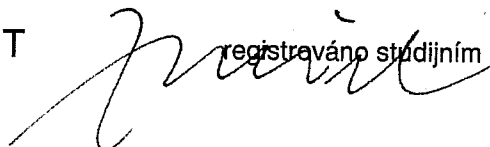


Datum a podpis vedoucího DP



Datum a podpis děkana FA ČVUT

registraváno studijním oddělením dne



PRŮVODNÍ ZPRÁVA

NÁZEV PROJEKTU:

Zástavba proluky - Anglické nábřeží v Plzni

AUTOR:

Václav Seifert

VEDOUCÍ PRÁCE:

doc. Ing. arch. Akad. arch. Milan Hon

INFORMACE O ŘEŠENÉM ÚZEMÍ A LIMITY VYUŽITÍ

Řešené území se nachází jihovýchodně od historického jádra Plzně, cca 200 metrů od hranice městské památkové rezervace. Tvoří část nábřeží řeky Radbuzy a je obklopeno ulicemi Americká a Prokopova. Pozemek má podlouhlý charakter (cca 150 x 25 metrů) severo-jihního směru. Západní stranu tvoří zástavba činžovních domů s občanskou vybaveností v parteru, východní strana tvoří roztržitou zástavbu zbytkových ploch. V současné době se na území nachází venkovní placené parkoviště a jednopatrové drobné stavby. Severně od pozemku v těsné blízkosti stojí sbor Českobratrské církve evangelické. Východní strana území je zajímavé pro svoji návaznost na rekreační využití, cyklostezka, pěší zóna.

1. Historický vývoj zástavby řešeného prostoru

Řešený prostor byl historicky tvořen blokem domů vymezených Královskou třídou a řekou Radbuzou. V letech 1915 - 23 prodělal zásadní změnu v rámci regulace řeky Radbuzy mezi Pražským mostem a železničními mosty. Prováděná regulace řek zasáhla do úpravy přiléhajících částí města, především části Saského předměstí podél Mže a části Pražského předměstí mezi bývalou Mlýnskou strouhou a řekou Radbuzou. V uvolněném prostoru byly zřízeny parkové úpravy, nově zbudované nábřeží bylo osázeno platany. Zboření bloku při Královské třídě a vytvoření volného prostranství na konci čtyřicátých let bylo součástí jednotného urbanistického názoru začínajícího stavbou muzea, mostu a mrakodrapu. V navazujícím území byly ve třicátých letech realizovány významné architektonicky cenné objekty (Mrakodrap H. Zápala, Pražská městská pojišťovna F. Rotha, Policejní ředitelství, dnes dům Policie ČR F. Čermáka, G. Paula, V. Neckáře). V sedmdesátých letech byly zbourány objekty podél dnešní Goethovy ulice (Malé divadlo a sousední Kasino - Německý dům) a podle projektu V. Belšana a M. Sýkory byla postavena Státní banka československá (dnes Komerční banka). Prostor vzniklý odstraněním bloku Královská byl v průběhu let využíván pro umístění pomníků a památníků - Stalinův pomník (1962), Památník československo - sovětského přátelství (1985) a Památník obětem komunistického teroru (1993).

2. Územně plánovací kontext řešeného území a limity využití prostoru

Prostor „Anglické nábřeží“ je dle Územního plánu města Plzně součástí smíšeného území centrálního (SC), tedy území, které umožňuje lokalizaci velmi pestrého spektra činností (kultura, administrativa, obchod, bydlení a jiných aktivit)

Podle územního plánu vede Anglickým nábřežím doporučená cyklotrasa zároveň nábřežím prochází tzv. podmíněčná greenway a cesta je zklidněnou výletní trasou.

Památková péče

Území neleží v městské památkové rezervaci. Ta začíná cca 200 metrů severně. Hranice městské památkové rezervace vede na východní straně Šafaříkových sadů až k Anglickému nábřeží, pokračuje po uliční čáře zástavby na jižní straně Kopeckého sadů.. Již od roku 1997 se připravuje ochranné pásmo MPR. Dosud se nepodařilo navrhnout přijatelné řešení a ochranné pásmo projednat a vyhlásit.

Zaplavované území hydrologická charakteristika

Podle současně platného stanoveného záplavového území řešené území neleží v záplavovém území, ale sousedí s aktivní a pasivní záplavou řeky Radbuzy. Vodní toky byly podmiňujícím faktorem vývoje centrální části města a jeho členění. Vodní síť doplňují uměle odvodňovací příkopy soustředěné zejména do nivy Mže.

Radbuza je jednou ze čtyř řek, z nichž po soutoku vzniká řeka Berounka. Radbuza má délku 112km, průměrný průtok v ústí je 11m³/s. V současné době je prosazována snaha o zkvalitnění vody a vodního toku.

Dopravní obsluha

Dopravní obsluha bude řešena z komunikace Americká do podzemních garáží a dále bude komunikace Anglické nábř. pokračovat jako pěší zóna a cyklostezka.

Dopravní řešení bude vycházet ze stávající organizace dopravy. Případné úpravy by neměly mít zásadní vliv na širší dopravní vztahy.

V řešeném území jsou vedeny trolejbusové linky ulicemi Americká, Anglické nábřeží a Goethova (s pokračováním do Františkánské). Autobusové linky jsou vedeny v korytech pro trolejbusové linky a v Kopeckého sadech v úseku Františkánská – Anglické nábřeží. V Prokopově ulici je zastávka MHD a trolejbusu. Po jižní straně řešeného území vede železnice, východně se nachází hlavní železniční nádraží.

Návrhem musí být zajištěny podmínky pro cyklistickou dopravu.

Vedení sítí technické infrastruktury

Anglickým nábřežím jsou vedeny všechny sítě technické infrastruktury – vodovod, jednotná kanalizace, primární horkovod, STL a NTL plynovod, energetika a telecom.

Při řešení je nutné respektovat vedení horkovodu, ostatní sítě technické infrastruktury je možné přeložit.

Další limity a omezení

Území leží v ochranném pásmu radiokomunikačního zařízení – případné výškové omezení staveb a zákaz umístění rušivých zařízení z radiokomunikačního hlediska.

Území leží v sousedství významného krajinného prvku vymezeného zákonem - řeka Radbuza, který je současně regionálním biokoridorem a s VKP navrženým k registraci - Sadový okruh historického jádra.

3. Širší vztahy

Tématem diplomové práce je řešení Anglického nábřeží, částí mezi železničními mosty a Wilsonovým mostem, kde se dnes nachází parking a drobné stavby.

Jedním ze základních motivů je propojení nábřeží s městským sadovým okruhem a posílení charakteru města a atraktivitu řešeného území v těsné blízkosti historického jádra Plzně. Navázání na městský sadový okruh by vedlo přes prostor před Komerční bankou. Dnes těžko definované území, které není ani park ani náměstí. Městský sadový okruh vznikl v místech zbořených městských hradeb. Je to promenáda obklopená významnými budovami. Tento okruh, dnes Šafaříkovy sady a Kopeckého sady, tvoří zároveň hranice městské památkové rezervace (cca 200 metrů od řešeného území), patří mezi nejatraktivnější místa ve městě a má také význam z hlediska každodenní rekreace. Další záměr je zpřístupnění řeky Radbuzy jako pěší stezky v koridoru řeky a navázání opět na městský sadový okruh.

4. Architektonické a dispoziční řešení

Projekt navazuje na uliční čáru budov Husova sboru, respektuje tvar nábřeží a okolní zástavbu, nesnaží se zastavit blok souvislou zástavbou, ale otevřít prostor nábřeží a vytvořit nové prostředí nábřeží s funkcí bydlení, rekreace a komerční zónou v parteru.

U vjezdu do podzemních garáží komunikace Anglické nábřeží pokračuje jako pěší zóna a cyklostezka. Schéma je rozděleno do tří samostatných dilatačních celků, které jsou propojeny podzemními garážemi. Tyto tři hmoty budov jsou v parteru přerušeny pásy zeleně, to umožňuje lepší oslunění bytů a a kontakt řeky se stávající zástavbou. Přerušování tvoří klidnější prostor v parteru a překonává výškový rozdíl jednoho podlaží. První dvě patra budov slouží pro komerční využití a jsou maximálně otevřeny do nábřeží. Na nich stojí šestipodlažní hmota bytů, rozdělená na dvě části komunikačním jádrem. Každá část je vykonzolovaná na jinou stranu také pro zlepšení osvětlení. Všechny byty mají obytný prostor s terasou otevřený k řece.

Terénní úpravy:

Od Wilsonova mostu se terén mírně svažuje a západním směrem k původní zástavbě stoupá o výšku 1 podlaží.

Z nábřeží je vstup do objektu z prvního nadzemního podlaží (pro komerční prostory i byty) a ze západní strany je vstup z druhého nadzemního podlaží pro byty. Promenáda se rozšiřuje i směrem k řece jako klidnější část nábřeží. Po schodech se dá sestoupit o 3 metry na úroveň řeky.

6. Provozní schéma

PODZEMNÍ GARÁŽE:

První podzemní podlaží je vyhrazeno pro parkování. Celkem je zde navrženo 82 stání z toho 6 pro handicapované. Parkoviště je přístupné po kryté rampě v severní části stavby. Je zde umístěno technické zázemí (zázemí vzduchotechniky, kotelna-napojení na městský teplovod, nádrž pro sprinklery). Z podzemních garáží vedou tři hlavní jádra vertikálních komunikací s výtahy pro byty. Jeden výtah je odděleně pro restauraci.

1.a 2.NP

V 1. a 2 NP jsou umístěny komerční funkce za účelem oživení nábřeží. Prostory jsou dostatečně flexibilní pro případnou budoucí změnu provozu.

-V první budově je navržena knihovna a mediátka převýšená přes 2 podlaží. V přízemí se nachází ještě obchod (knihkupectví) a také sklepy pro byty navazující na komunikační jádro bytů.

-V druhé budově jsou v přízemí opět dva obchody (sportovní potřeby). V patře se nachází fitcentrum, kde se nachází posilovna, sauna a masáže.

-V třetí budově se nachází kavárna s krytou zahrádkou a herna v druhém podlaží. Dále restaurace také s provozem přes dvě podlaží. Předpokládá se zde nejvyšší hluková zátěž od provozu a projíždějících vlaků po železničním mostě.

V dalších šesti podlažích jsou navrženy byty různých velikostí. V každé budově je 20 bytů.

-v třetím až pátém podlaží se nachází 2 garsonky a 2 byty (3+kk). V

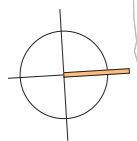
-v šestém podlaží jsou také 2 byty (3+kk) a nižší části duplexů (2+kk a 3+kk)

-v sedmém podlaží jsou vyšší části duplexů (2+kk a 3+kk) a nižší části duplexu 5+kk

-v osmém podlaží je vyšší části duplexu 5+kk a byt 5+kk.

7. Požární řešení

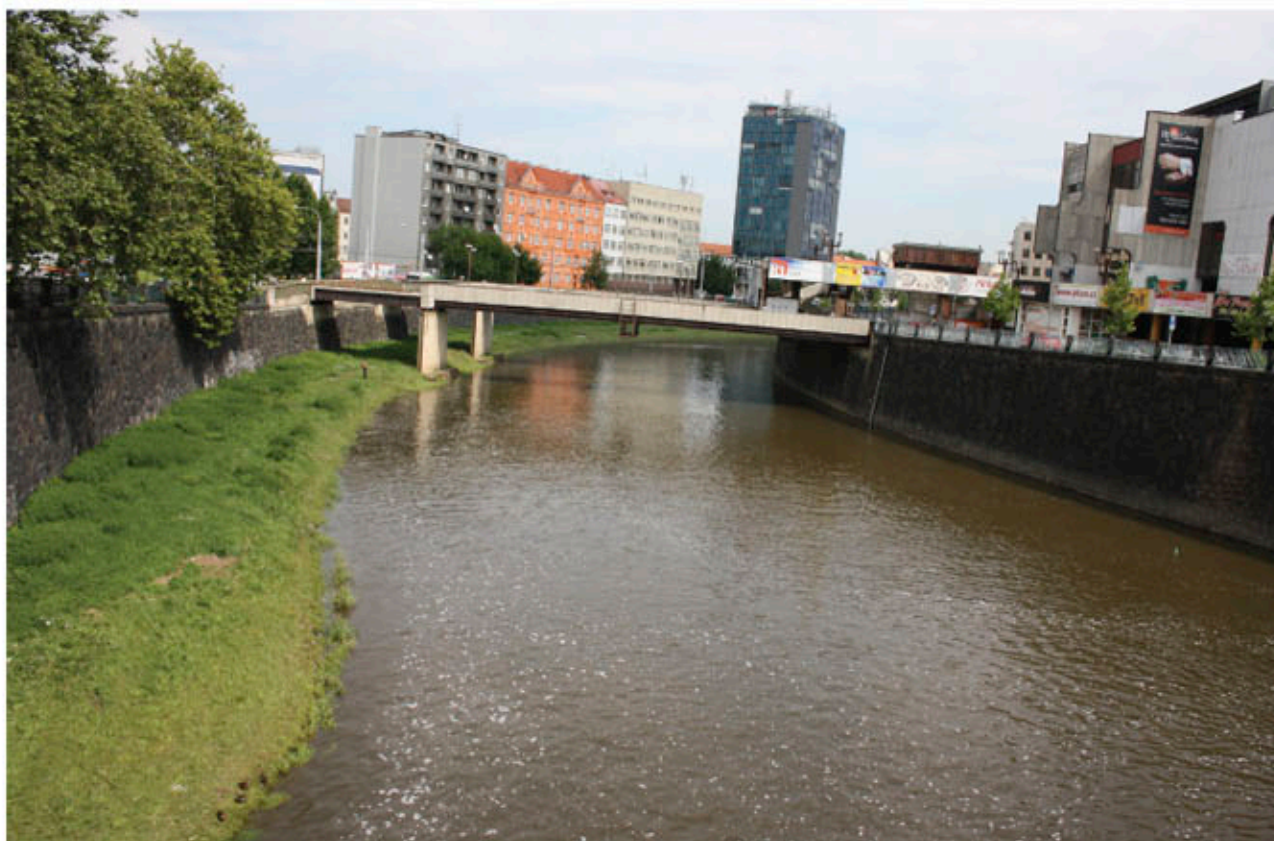
Objekt je přístupný pro zásahová vozidla z východní strany od komunikace Anglické nábřeží. Z podzemních garáží je za únikovou cestu považována příjezdová rampa a únikové schodiště vedoucí přímo na volné prostranství. Komerční prostory ústí přímo do exteriéru. Jsou zde navrženy sprinklery. Nádrž a strojovna sprinklerů se nachází v prvním podzemním podlaží.



Schwarzplan



fotodokumentace Anglické nábřeží - současný stav



fotodokumentace Anglické nábřeží - současný stav



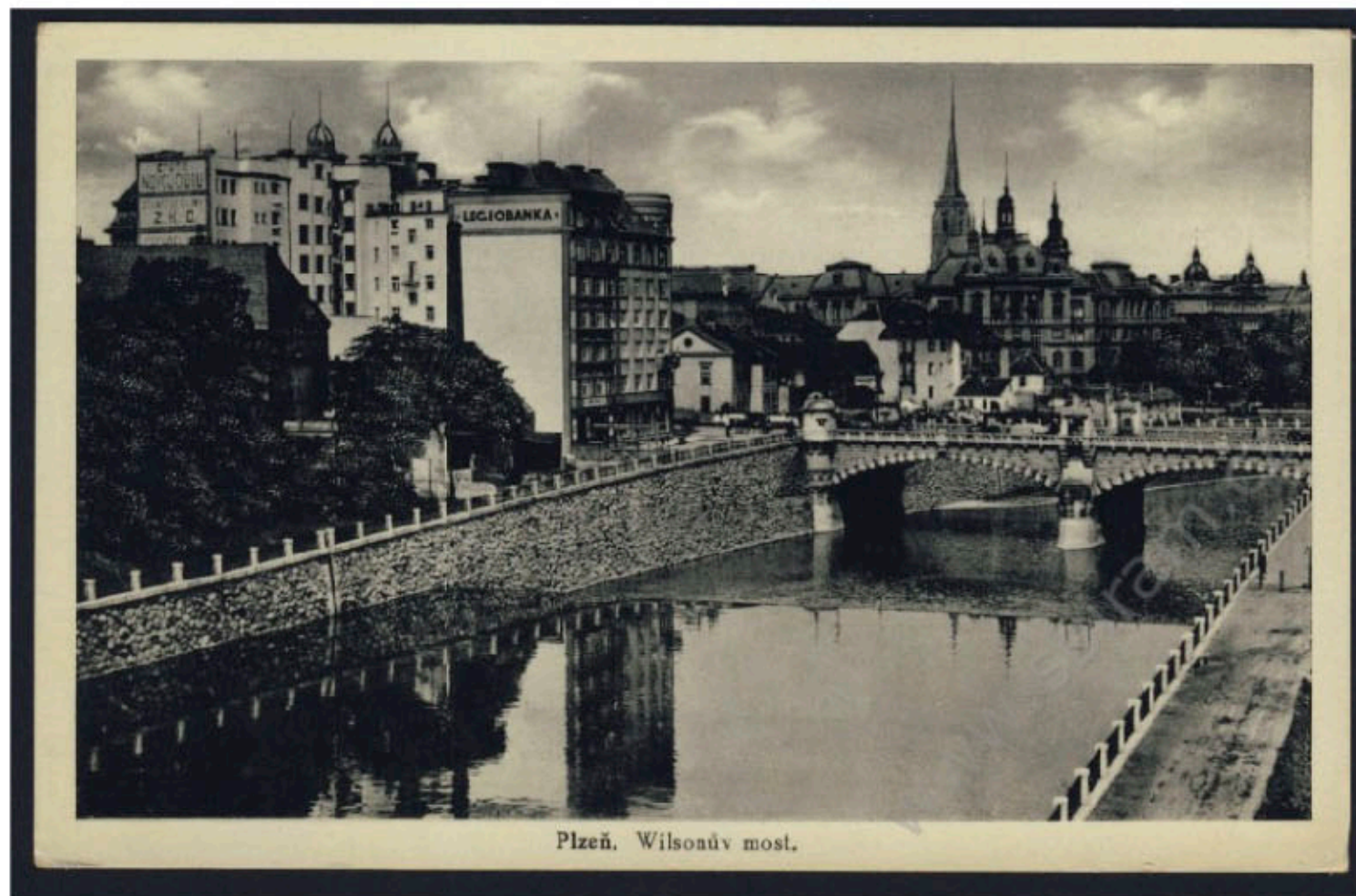
Anglické nábřeží - záplavy 2002



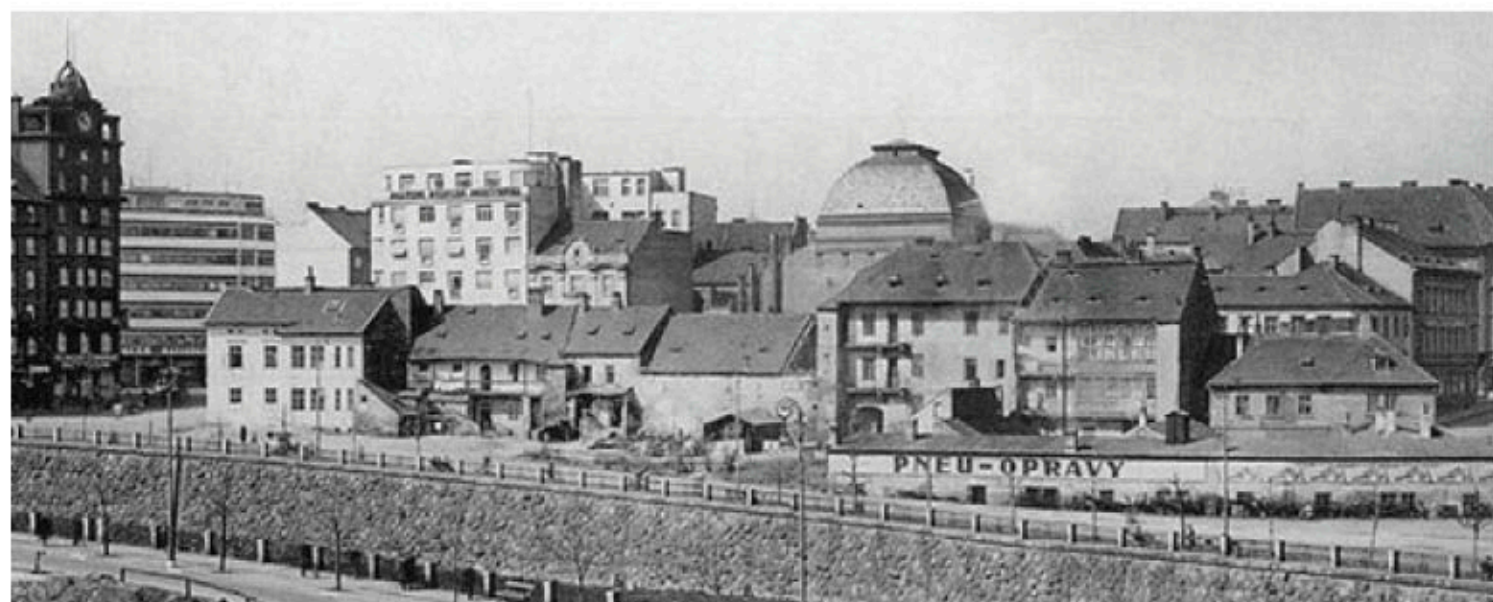
Plzeň. Wilsonův most se železničního mostu.

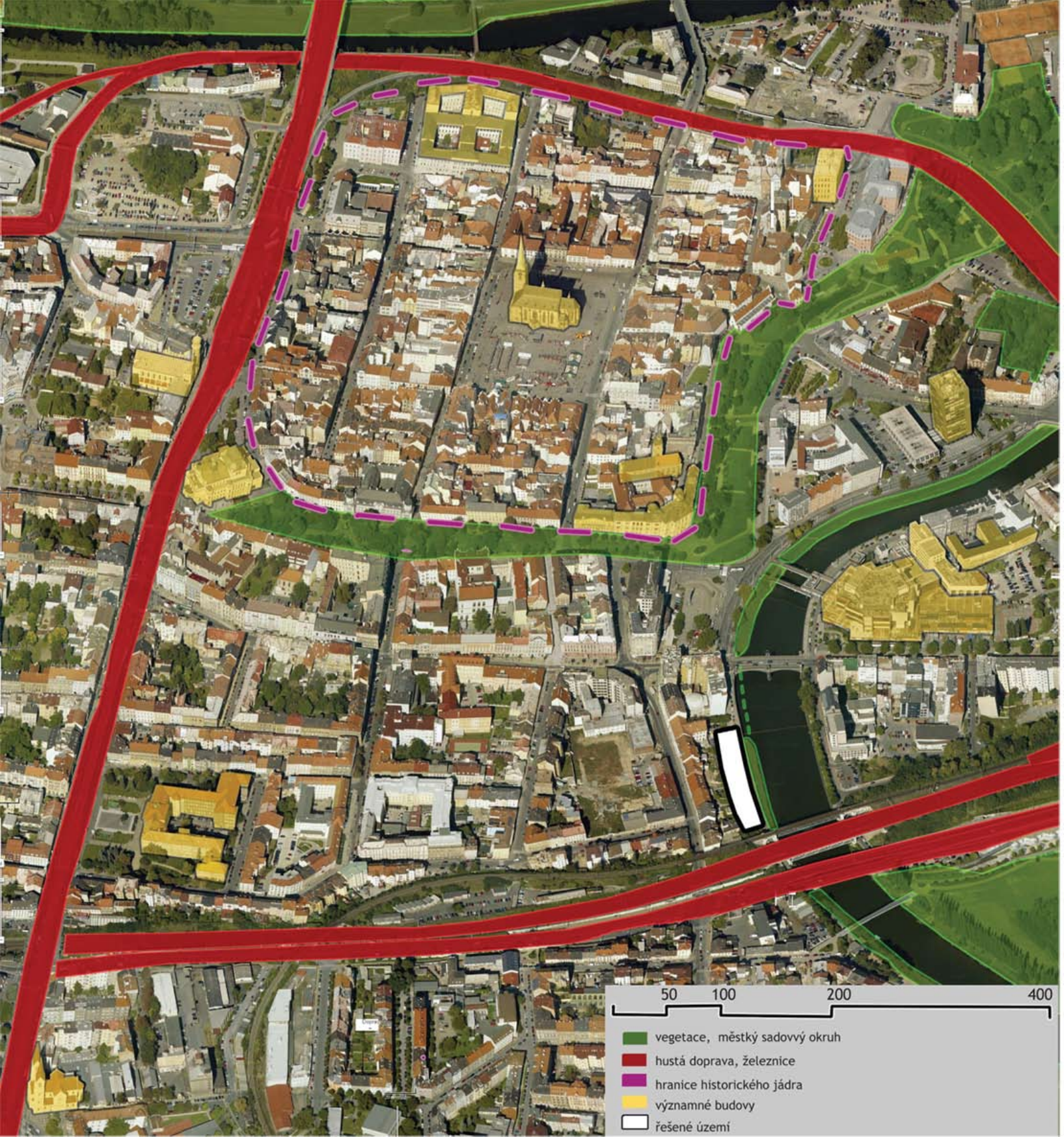


PLZEN. „Meakodrap“ a Wilsonův most.



Plzeň. Wilsonův most.





- vegetace, městský sadový okruh
- hustá doprava, železnice
- hranice historického jádra
- významné budovy
- řešené území



Dopravní situace

- železnice
- tramvaj
- trolejbus

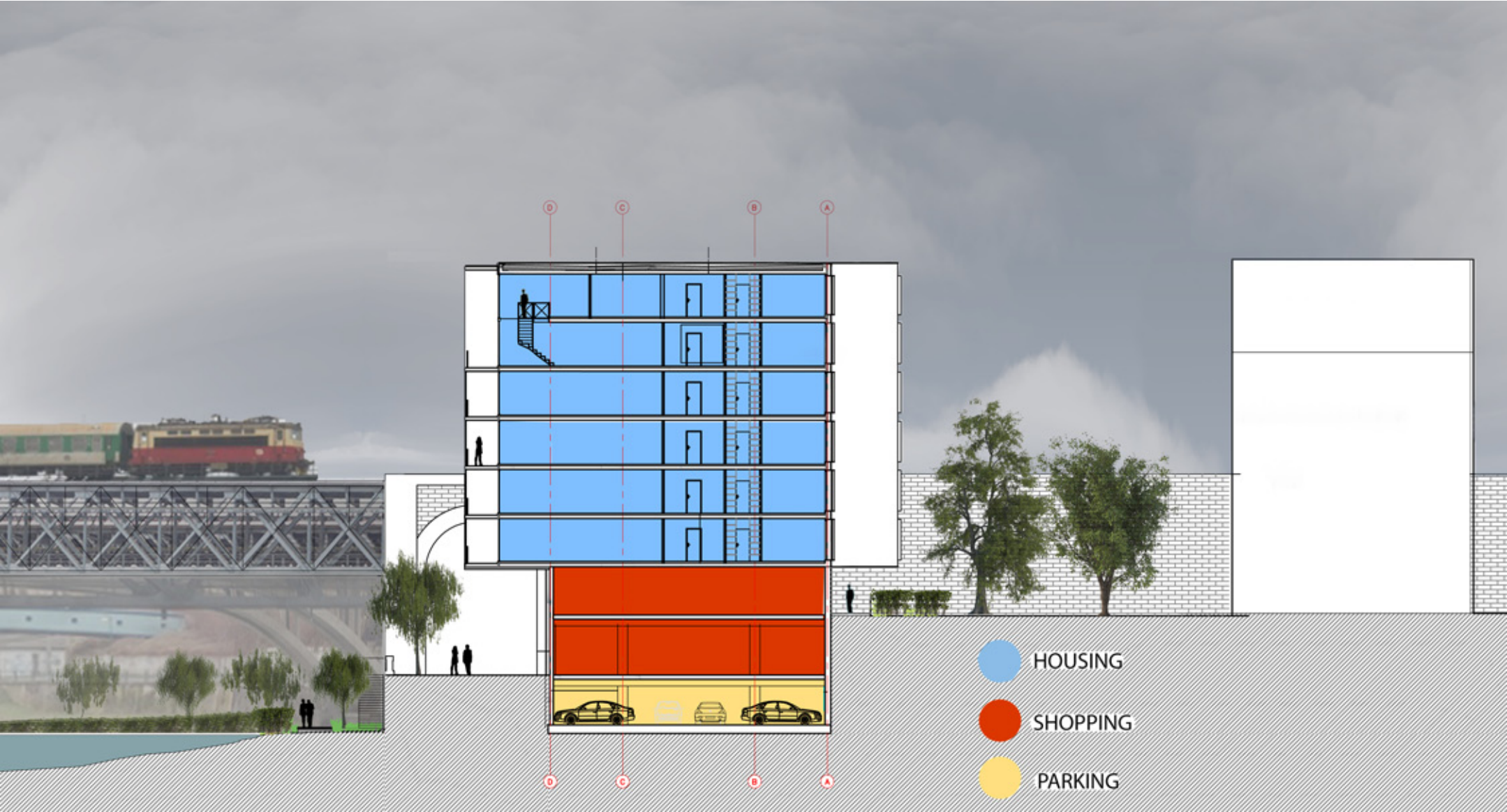


The development of the new building stimulate the connection of the housing area and the river



The building's implantation on the site does not block connections between quai and existing building





D C B A

D C B A

- HOUSING
- SHOPPING
- PARKING

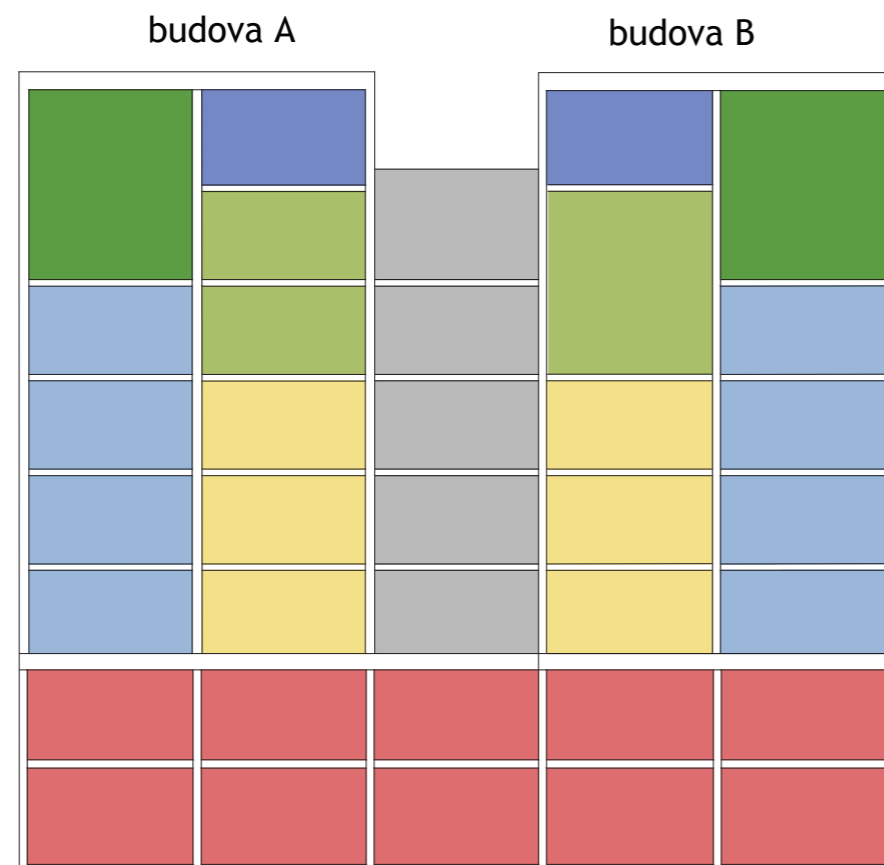
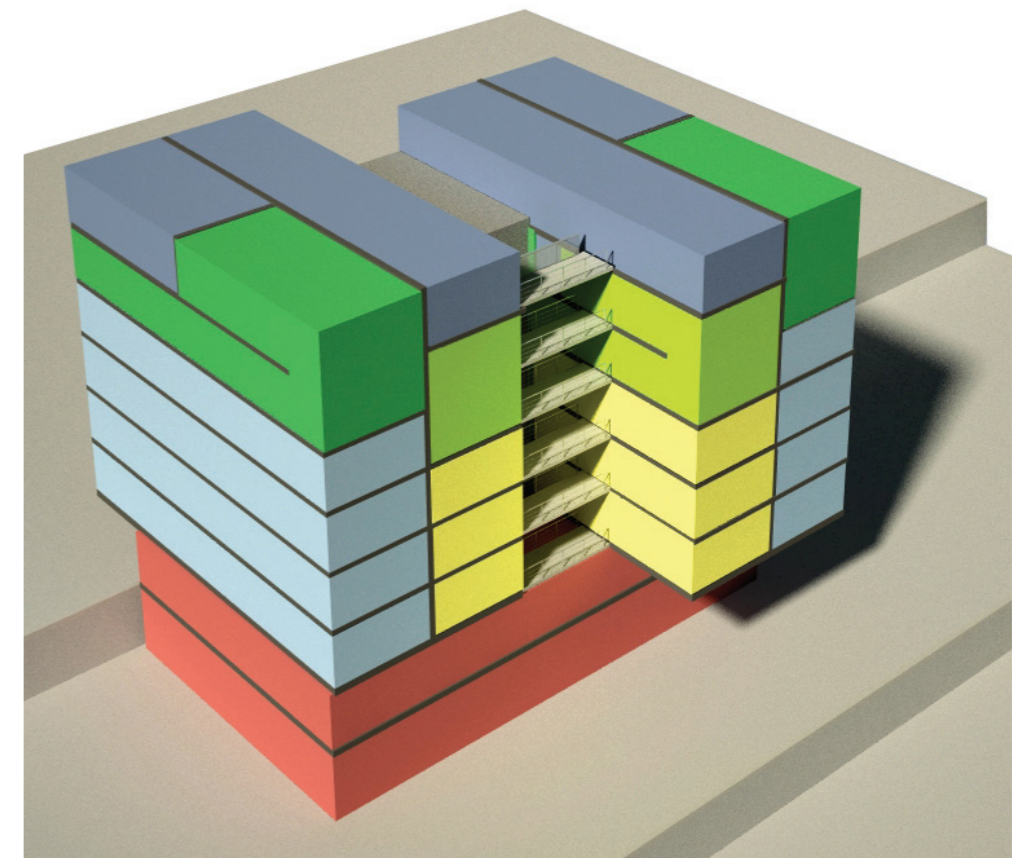


Schéma A | B

- Byt 5+kk, 170m² | 4+kk, 167m²
- Duplex 5+kk, 187m² | 5+kk, 193m²
- Duplex 2+kk, 90m² | 3+kk, 114m²
- Byt 4+kk, 150m² | 4+kk, 154m²
- Garsonka, 58m² | 62 m²
- Komerční prostory
- Komunikace, chodba



Provozní schéma

1.a 2.NP

V 1. a 2 NP jsou umístěny komerční funkce za účelem oživení nábřeží. Prostory jsou dostatečně flexibilní pro případnou budoucí změnu provozu.

-V první budově je navržena knihovna a mediátka převýšená přes 2 podlaží. V přízemí se nachází ještě obchod (knihkupectví) a také sklepy pro byty navazující na komunikační jádro bytů.

-V druhé budově jsou v přízemí opět dva obchody (sportovní potřeby). V patře se nachází fitcentrum, kde se nachází posilovna, sauna a masáže.

-V třetí budově se nachází kavárna s krytou zahrádkou a herna v druhém podlaží. Dále restaurace také s provozem přes dvě podlaží. Předpokládá se zde nejvyšší hluková zátěž od provozu a projíždějících vlaků po železničním mostě.

V dalších šesti podlažích jsou navrženy byty různých velikostí. V každé budově je 20 bytů.

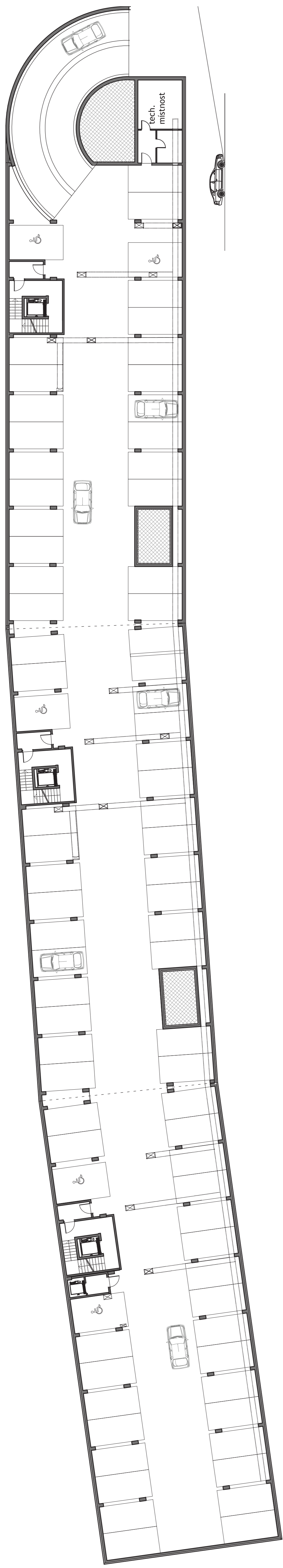
-v třetím až pátém podlaží se nachází 2 garsonky a 2 byty (3+kk). V

-v šestém podlaží jsou také 2 byty (3+kk) a nižší části duplexů (2+kk a 3+kk)

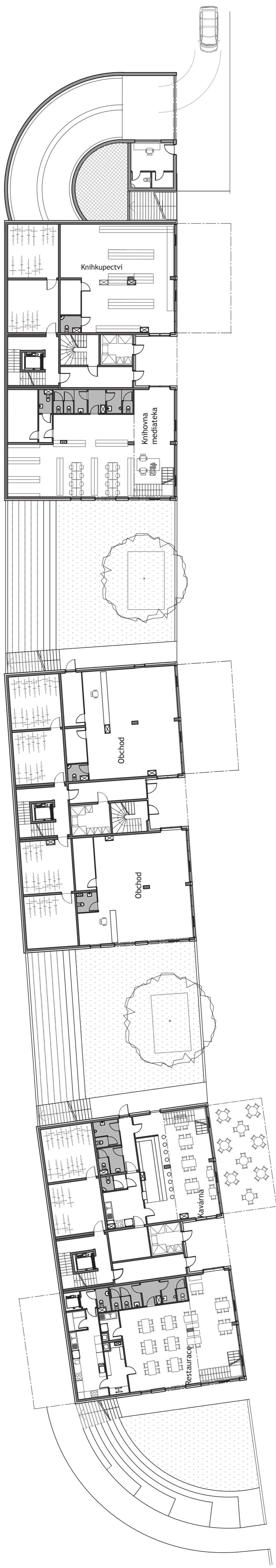
-v sedmém podlaží jsou vyšší části duplexů (2+kk a 3+kk) a nižší části duplexu 5+kk

-v osmém podlaží je vyšší části duplexu 5+kk a byt 5+kk.

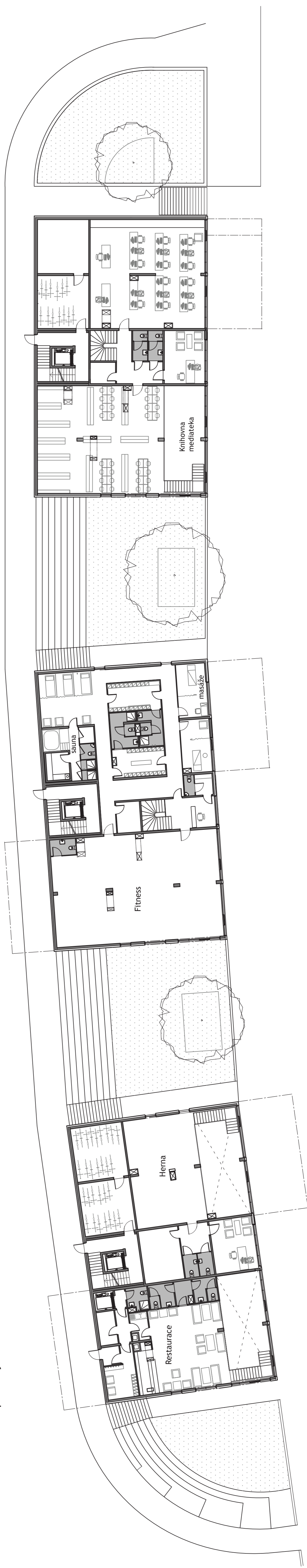
1. PP Podzemní garáže 1:200



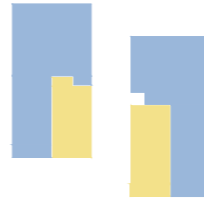
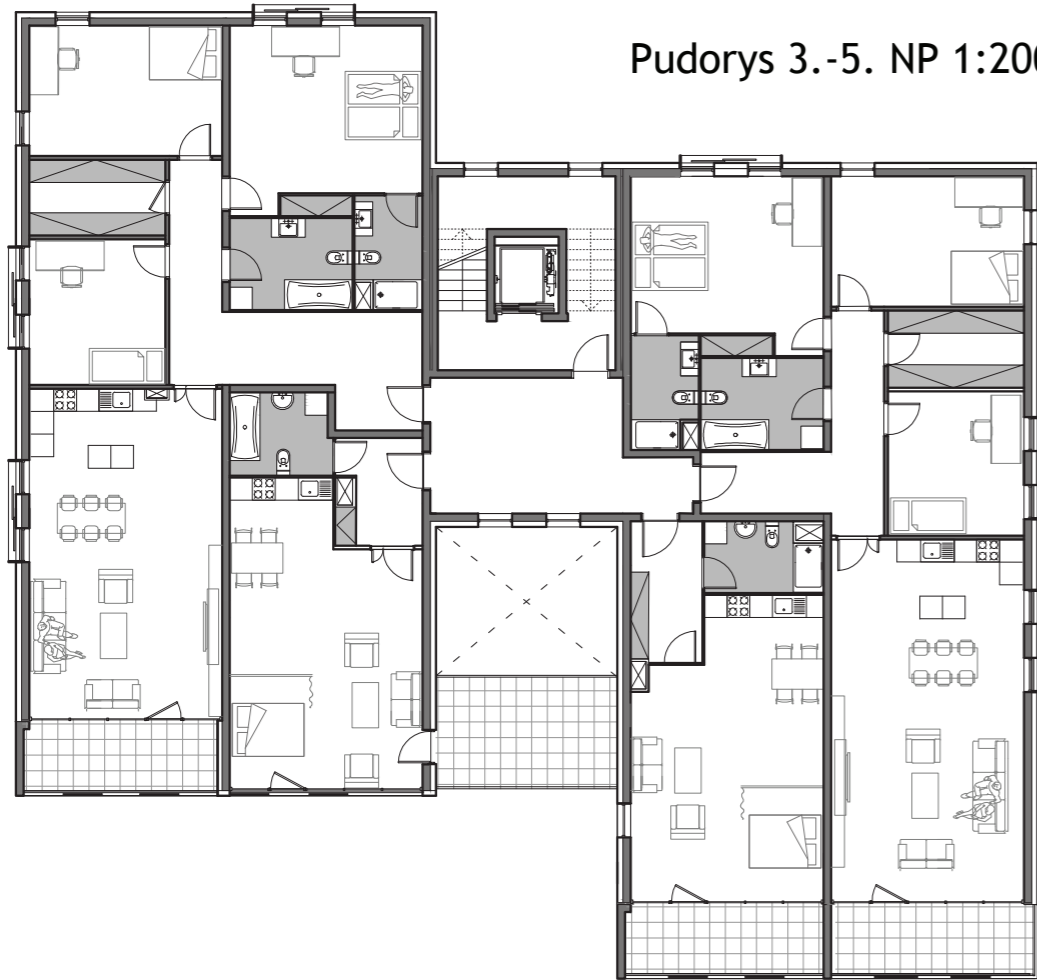
1. NP Komerční prostory 1:200



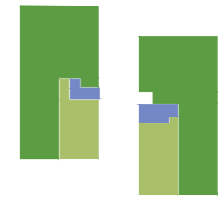
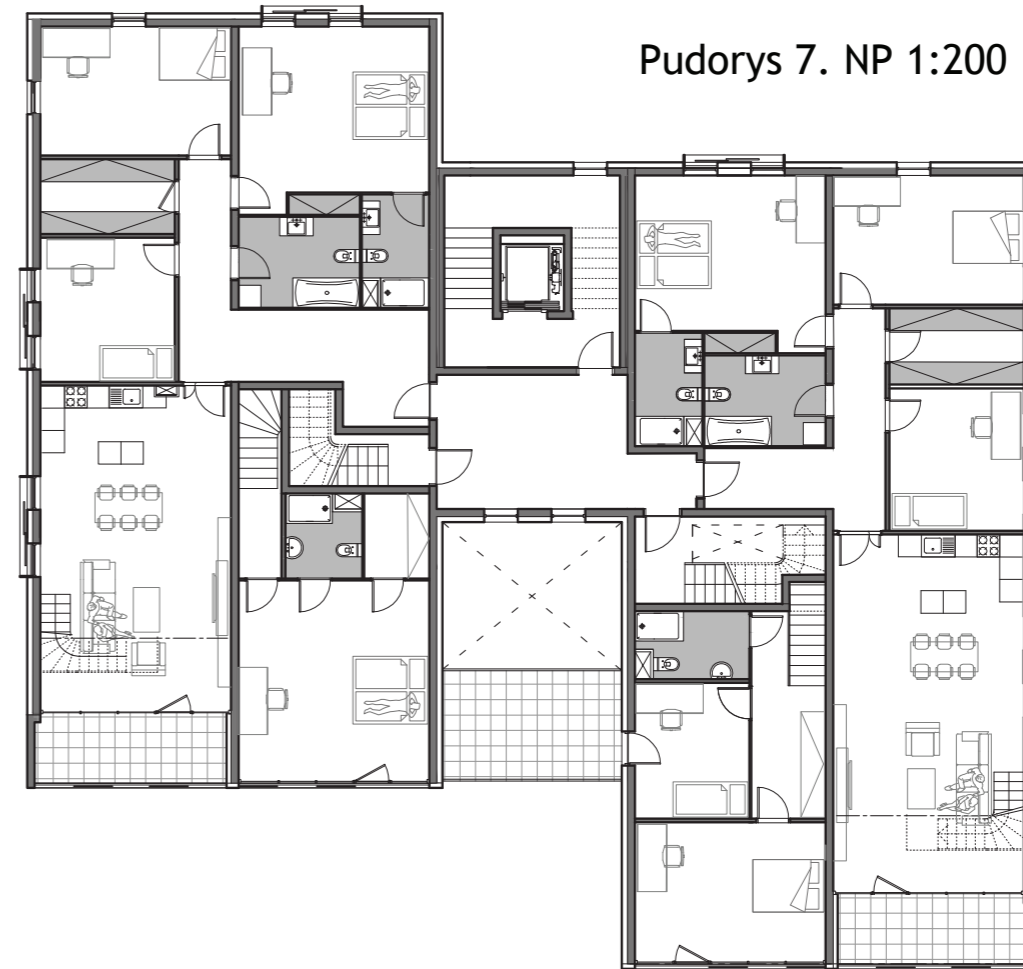
2. NP Komerční prostory 1:200



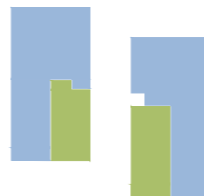
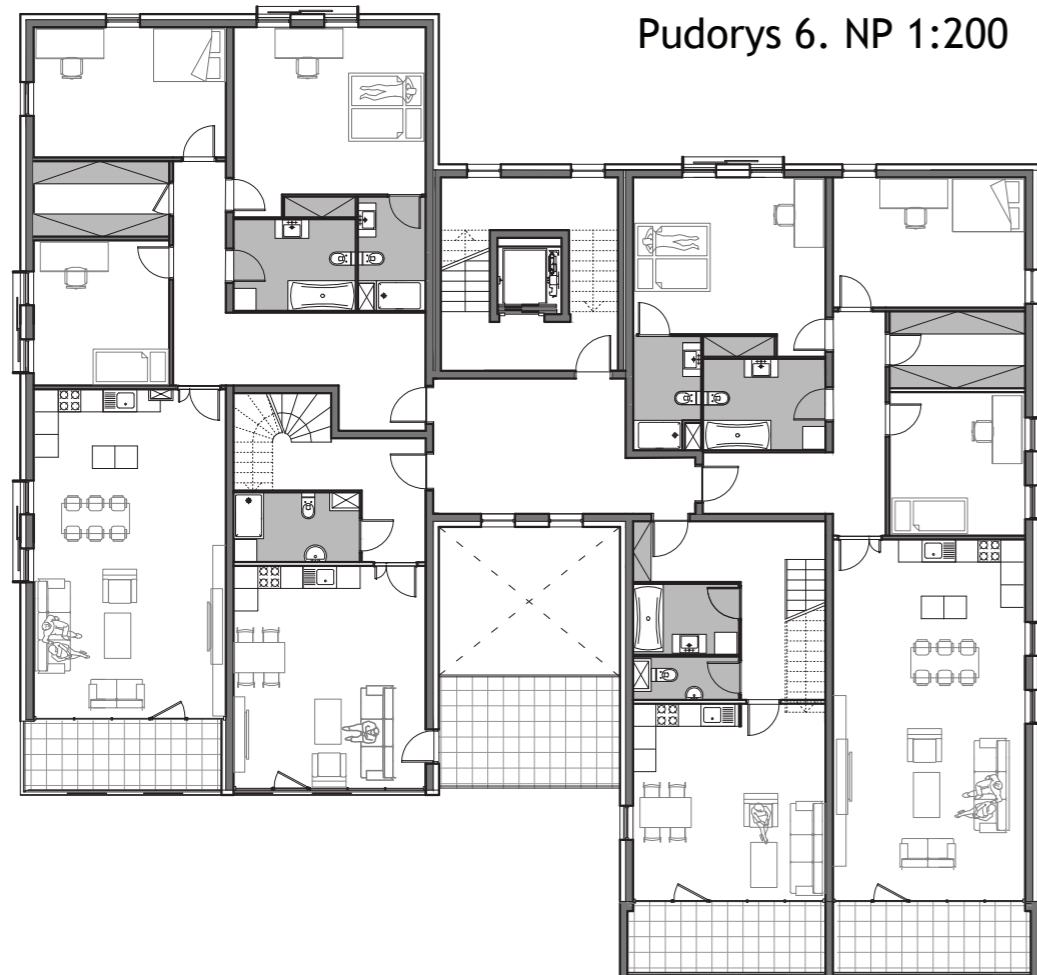
Pudorys 3.-5. NP 1:200



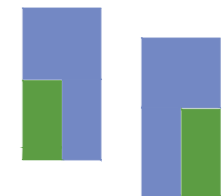
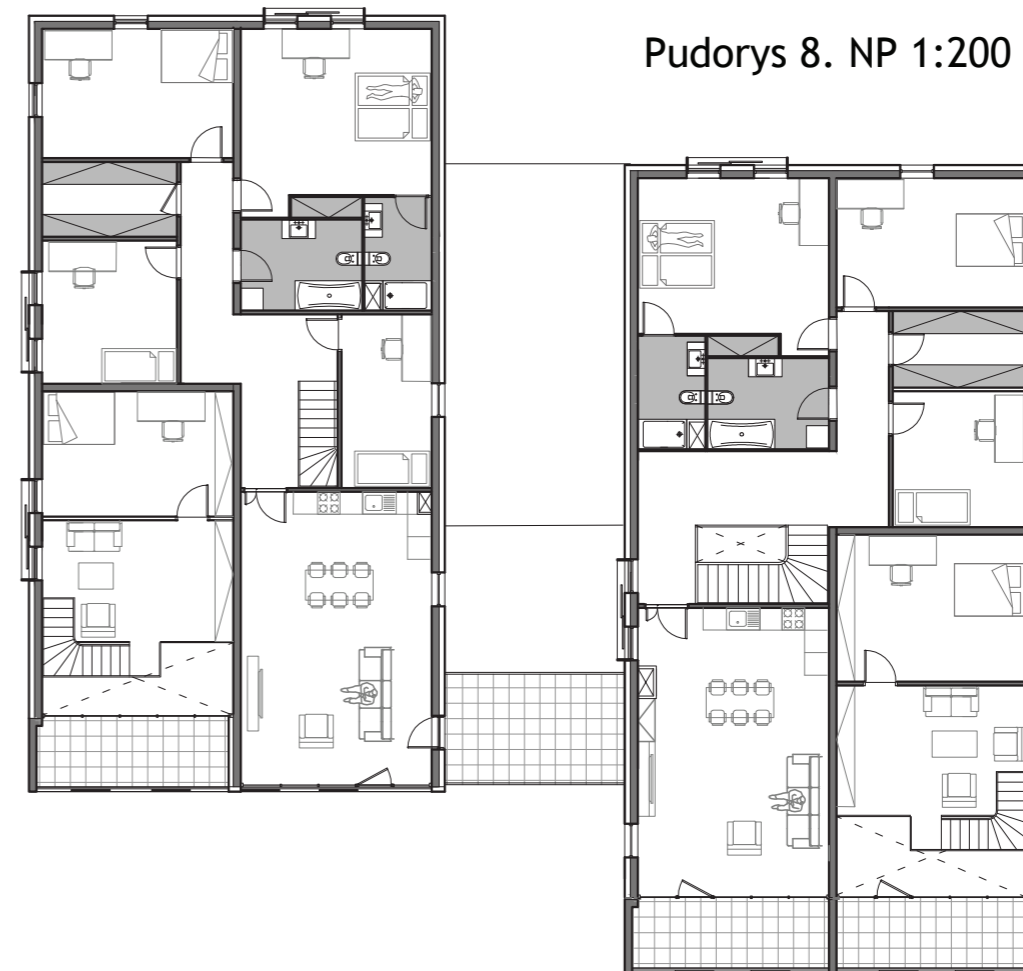
Pudorys 7. NP 1:200



Pudorys 6. NP 1:200



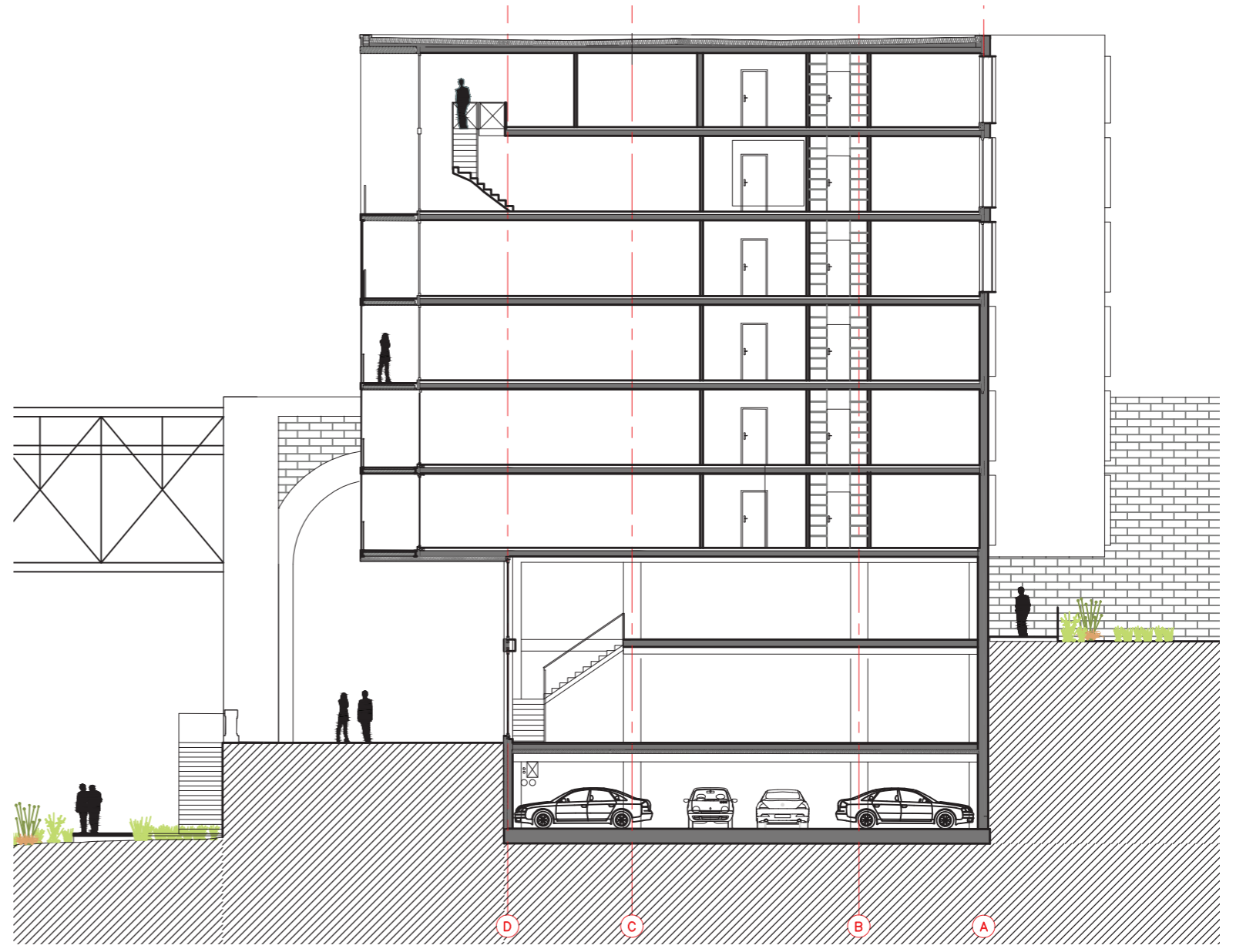
Pudorys 8. NP 1:200



Řez podélný



Řez příčný



Pohled východní 1:200



Pohled západní 1:200



Pohled jižní



Pohled severní





PRÁCE model M 1:250
NABŘEŽÍ
Arch. Milan Hon





