

BYTOVÉ CENTRUM PRO SENIORY KOLBENOVA

DIPLOMOVÁ PRÁCE

Bc. KRISTÝNA ŠILHÁNOVÁ

vedoucí práce: doc. Ing.arch. ZDENĚK ROTHBAUER
15127 Ústav navrhování I, FA ČVUT, LS 2011-2012

OBSAH

TEXTOVÁ ČÁST - A

ZADÁNÍ DIPLOMOVÉ PRÁCE - A.01

PROHLÁŠENÍ DOPLOMANTA - A.02

ÚVOD - A.03

PRŮVODNÍ ZPRÁVA - A.04

HISTORIE PRŮMYSLOVÉHO AREÁLU - A.05

FOTODOKUMENTACE STÁVAJÍCÍHO STAVU MÍSTA - A.06

DOMOVY PRO SENIORY - A.07

GRAFICKÁ ČÁST - B

ANALÁZY ÚZEMÍ - B.01

KONCEPTU URBANICMU - B.02

SPOLEČNÉ URBANISTICKÉ ŘEŠENÍ - B.03

SITUACE - B.04

KONCEPT OBJEKTU - B.05

PŮDORYSY - B.06

ŘEZY - B.07

POHLEDY - B.08

VIZUALIZACE - B.09

**ČESKÉ VYSOKÉ UČENÍ TECHNICKÉ V PRAZE
FAKULTA ARCHITEKTURY**

AUTOR, DIPLOMANT:	Bc. Kristýna Šilhánová AR 2011/2012, LS	
NÁZEV DIPLOMOVÉ PRÁCE: (ČJ)	BYDLENÍ PRO SENIORY - BYTOVÉ CENTRUM KOLBENOVA	
AJ)	SENIOR HOUSING KOLBENOVA	
JAZYK PRÁCE:	ČESKÝ	
Vedoucí práce:	Doc. Ing. arch. Zdeněk Rothbauer	Ústav: 151127 Ústav navrhování I
Oponent práce:		
Klíčová slova (česká):	Seniorské bydlení, senioři, Kolbenova	
Anotace (česká):	<p>Cílem diplomové práce je navrhnout bydlení vhodné pro seniory ve městě. Cílem projektu je nabídnout adekvátní bydlení s možností nutné péče. Projekt se nezaměřuje pouze na bydlení soběstačných seniorů, ale i na bydlení pro osoby vyžadující speciální péči – například s Alzheimerovou nemocí či po úrazu. Zároveň se projekt snaží nabídnout komfortní bydlení s dostatkem služeb, aktivního i pasivního odpočinku a společenství v komunitě.</p> <p>Diplomová práce byla vypracována v rámci společného zadání na revitalizaci průmyslového areálu ČKD/Praga ve Vysočanech. Urbanistické řešení bylo řešeno ve skupině, kde si na konci každý vybral konkrétní část a zadání.</p>	
Anotace (anglická):	<p>This thesis deals with the topic of senior housing in the city. The main target of the project is to find an adequate housing with the possibility of assistance and medical care. The project isn't determined to be just for independent seniors but also for those with diseases as Alzheimer disease and so on. The project tries to offer comfort housing with abundance of services, active and passive rest in the functional community.</p> <p>The project is a part of complete revitalization of industrial area CKD/Praga in Vysocany, near subway station Kolbenova. An urban plan was made together in a group and after that each member chose a different site.</p>	

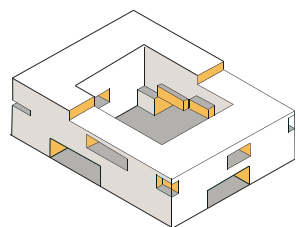
Prohlášení autora

Prohlašuji, že jsem předloženou diplomovou práci vypracoval samostatně a že jsem uvedl veškeré použité informační zdroje v souladu s „Metodickým pokynem o etické přípravě vysokoškolských závěrečných prací.“
(Celý text metodického pokynu je na www.FA.studium/ke-stazeni)

V Praze dne 18.května

podpis autora-diplomanta

Tento dokument je nedílnou a povinnou součástí diplomové práce / portfolia a CD.



A.03 ÚVOD:

V Praze se v současnosti nachází několik významných ploch určených k rozvoji města, z nichž některá se nacházejí na místech opuštěných průmyslových areálů, nákladních nádražích, a které v současném stavu velmi zatěžují životní prostředí. V těchto tzv. brownfields je možné najít na jedné straně jak pozoruhodná architektonická a inženýrská díla, tak na straně druhé spousty skladišť, kontaminovanou půdu a často i absenci zeleně. Rozrůstání měst, ekonomické změny ve struktuře výroby a přechod od sekundárního k převážně terciárnímu ekonomickému systému, jako jsou služby, ve městech zanechalo významné plochy, které ztratily svůj průmyslový význam, proto je vhodné najít pro ně nové a smysluplné využití. V rámci Prahy se jedná převážně o zónu nákladového nádraží Žižkov, nádraží Bubeneč, Smíchovské nádraží, již nějakým způsobem restrukturalizovanou zónu v Karlíně a Holešovicích a v neposlední řadě také areál bývalého závodu ČKD-Praga. Ten se nachází v severovýchodní části Prahy, v městské části Vysočany. Jedná se o jednu z nejvýznamnějších pražských industriálních a dělnických lokalit, místo, kde se soustřeďovala výroba, bydlení zaměstnanců, a která je i významnou částí novodobých dějin ČR.

Regenerace brownfields, ač může zpočátku vyžadovat vyšší vstupní ekonomickou investici, znamená zároveň důležitý městotvorný prvek, kdy je využívána již existující struktura ve městě, často s dobrým dopravním napojením. Může znamenat rozvoj i pro své okolí, znovuoživení místa, pokud se podaří dostatečně zabezpečit potřebné služby a bydlení, a to s možností zachování architektonického a kulturního dědictví lokality.

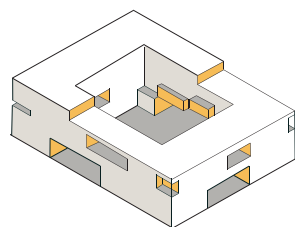
Cílem našeho projektu bylo nabídnout nové využití a zhodnotit důležité architektonické objekty právě v areálu bývalých závodů ČKD ve Vysočanech.

Po přestěhování výroby do Hostivaře ztrácí komplex svůj primární charakter a s tím je i devalvováno nejbližší okolí, na areálu závislé. Vzhledem k perspektivní poloze v rámci města, obrovskému potenciálu místa a jeho rozloze, bylo naším cílem území revitalizovat a vytvořit tak plnohodnotnou městskou čtvrť, ve které budou zastoupeny všechny důležité městotvorné prvky, kde bude zachován genius loci místa a jehož jednotlivé části se budou navzájem doplňovat a podporovat.

Řešené území se nachází v Praze 9 – Vysočanech, přibližně 15 minut hromadnou dopravou do centra města. Vzniklo v období průmyslové revoluce, kdy se formovaly základy tzv. Velké Prahy. To již není využíváno pro průmyslové účely, a tak naším cílem bylo kromě konverzí některých stávajících objektů, navrhnout i urbanistický koncept areálu s dalšími novostavbami.

Území je rozděleno ulicí Kolbenovou na dvě části a je klasickým případem městského brownfieldu. V rámci společného zadání několika studentů je zpracováván urbanismus o ploše přibližně 39 ha ohraničený na severu ulicí Kolbenova, na jihu potom říčkou Rokytka. Areál je, jak již bylo zmíněno, v současné době již nevyužíván a s výjimkou několika hal, které mají historickou a kulturní hodnotu a budou šetrně rekonstruovány, je plánovaná demolice většiny objektů v území. Detailní zpracování urbanismu je možné najít ve společném urbanistickém řešení. (B.03)

Diplomní projekt se zabývá zpracováním studie novostavby bytového centra pro seniory.



B.04 PRŮVODNÍ ZPRÁVA

ZÁKLADNÍ ÚDAJE O STAVBĚ

NÁZEV PROJEKTU: BYTOVÉ CENTRUM PRO SENIORY

MÍSTO STAVBY: Praha Vysočany, bývalý průmyslový areál ČKD/Praga u stanice metra Kolbenova. Projekt je součástí společného urbanismu řešení areálu v atelieru Rothbauer.

KONZULTANTI: Doc. Ing.arch. Zdeněk Rothbauer, vedoucí práce

Ing.arch. Lukáš Soukup

Ing. Eva Rovná, provozní řešení domova

Ing. Ivana Rošetzká, požární bezpečnost

Ing. Miloslav Smutek, Ph.D., statika

Ing. Zuzana Vyoralová, tzb

STAVBA:

Novostavba komplexního centra pro seniory je zaměřena na bydlení a péči o seniory, kteří vyžadují různé typy péče a služeb. Důraz je kladen na samostatnost a maximálně přirozený způsob aktivního života a humánní způsoby péče o seniory vyžadující asistenční služby a zdravotní péči.

Objekt je orientován na všechny světové strany s centrálním atriem. Jedná se o železobetonovou konstrukci s vyzdívanými příčkami v rastru 8,1 x 8,1 m. Pozemek je rovinný a v současnosti se zde nachází montážní hala.

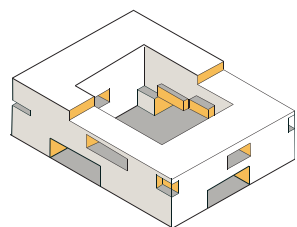
URBANISTICKÉ ŘEŠENÍ:

SOUČASNÝ STAV:

V současnosti je území pronajímáno drobným podnikatelům pro skladovací a drobnou výrobní činnost, případně kanceláře. Tímto způsobem je areál využíván již několik let. Celý komplex je oplocen a veřejnosti nepřístupný. Z jižní strany je lemován říčkou Rokytka, za kterou se rozprostírá nově vybudovaná čtvrť Nová Harfa. Areál bývalé továrny je pro okolní oblasti velkou ekologickou zátěží – převážně v místě bývalého zpracování kovů je zamořená půda a podzemní vody. Bude tak nutná sanace zeminy, odstranění ropných látek a olejů z podzemních vod.

Celé území je výborně napojené jak na automobilovou, tak i na veřejnou dopravu. V blízkosti se nachází stanice metra (Kolbenova), jezdí zde několik linek tramvají a autobusů, nedaleko je také vlakové nádraží Praha – Vysočany. Zároveň je zde přímá návaznost na pražský městský okruh – ulice Kolbenova a Poděbradská jsou jedněmi z radiál spojujícími oba okruhy města s centrem. Nabízí se zde vhodné propojení ulic Poděbradské a Kolbenovy tramvajovou linkou, čímž by se v budoucnu zlepšila dopravní propustnost území. Zároveň je v současnosti naplánované zklidnění ulice Kolbenovy a položení tramvajové trati na zelené pásy. Výhodou areálu je blízkost řeky Rokytka, která je součástí systému celoměstské zeleně. Představuje možnost klidové zóny, cyklistického propojení s centrem města a širším okolím i možnosti rekreačního a volnočasového využití ploch.

Díky těmto aspektům má místo velkou rozvojovou kapacitu, což umožňuje intenzivnější typ zástavby a diferenciovanou strukturu města přes administrativní, kulturní a občanské objekty až po bydlení a objekty sociální péče.



NAVRHOVANÝ STAV

SPOLEČNÝ URBANISTICKÝ NÁVRH:

Vzhledem k rozloze areálu nebylo vhodné na místě uvažovat o jediné funkci jeho využití. I přesto, že v územním plánu je území dedikováno převážně pro funkce obytné, smíšené, plochy sportu a rekreace, doplnili jsme celý areál i o funkce administrativní, kulturní a vzdělávací, které k dobrému bydlení neodmyslitelně patří a při vzájemné kombinaci se mohou významně podpořit.

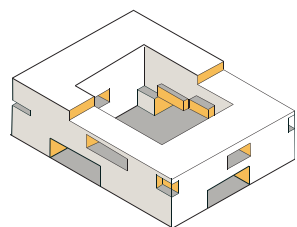
Společné urbanistické řešení se zabývalo komplexní revitalizací areálu s vytvořením nového lokálního centra Prahy 9, včetně nové radnice. Cílem bylo vytvořit lokalitu příjemnou pro bydlení poblíž zeleně (park Rokytka), a to včetně bydlení sociálního, doplněného administrativním i obchodním zázemím, která zároveň nabízí možnosti pro dostatečné kulturní a sportovní vyžití pro širší území.

Klíčovými prvky nového urbanismu jsou:

- a) Ortogonální síť komunikací s tramvajovou linkou, která propojuje ulici Kolbenovu s ulicí Poděbradskou (údolí Rokytka je překlenuto novým mostem pro tramvaje a pěší). Tramvajová trasa celá prochází pěší zónou, na kterou je napojeno centrální náměstí se zastávkou tramvaje a radnicí. Tramvajová trasa prochází středem území v severojižní orientaci. Toto propojení dvou hlavních ulic posílí a zatraktivní celé území. Automobilová doprava je zajištěna obslužnými komunikacemi, které končí zeleným územím parku a na druhou stranu neprochází. Propustnost je zajištěna příčnou obslužnou komunikací ze zeleným pásem ve středu.
- b) Konverze památkově chráněných objektů
- c) Vznik městských prostorů - náměstí, pěší zóny, parková úprava zeleného pásu na jižní straně obytných budov a přímá návaznost na park
- d) Vytvoření výškových dominant území. Vizuálním symbolem území je dvojice výškových budov, kam graduje území od centrálního náměstí, a kterou doplňují staré industriální komíny.
- e) Funkční rozdělení území od ulice Kolbenovy k parku

Území je děleno na čtyři pomyslné zóny, z nichž jednou je ulice Kolbenova – frekventovaná tepna celých Vysočan. Poblíž této komunikace se nachází administrativní objekty, objekty kulturního a obchodního charakteru a hasičská zbrojnice, které vytvářejí vizuální a zvukovou bariéru. Ve druhém pásmu se objevují administrativní a kulturní objekty a společenské centrum místa. Pro bydlení a sportovní vyžití je zvolena klidnější část v blízkosti parku. Ten je doplněn školou a science centrem.

Funkce nejsou přísně odděleny a navzájem se prolínají a doplňují. Snahou bylo, aby území bylo navrženo kvalitně jak v prostoru, tak v čase. Měly by se zde promístit všechny věkové vrstvy. Vše je navrženo s ohledem na životní prostředí.



NOVOSTAVBA BYTOVÉHO CENTRA PRO SENIORY:

KAPACITNÍ ÚDAJE:

Orientační plocha pozemku: 4 150 m²

Zastavěná plocha celkem: 2 000 m²

Celková hrubá podlažní plocha stavby: 15 500 m²

Plocha podzemních garáží: 2 500 m²

Počet garážových stání: 40, z toho 11 pro handicapované

Hrubá podlažní plocha klubu pro seniory: 2 800 m²

Hrubá podlažní plocha oddělení péče pro seniory s demencí: 2 600 m²

Kapacita: 26 lůžek

26x pokoj se samostatnou koupelnou pro 1 osobu, 24 m², společné obývací pokoje vždy pro 5–6 pokojů

Hrubá podlažní plocha domova pro seniory: 4 800 m²

Kapacita lůžek: 78

Rozložení kapacit:

24x pokoj se samostatnou koupelnou pro 1 osobu, 24 m²

10x 1+kk, byt se samostatnou koupelnou a kuchyňským koutem pro 1 osobu, 35 m²

12x 1+kk, byt pro dvě osoby s koupelnou a obytnou místností s kuchyní, 50 m²

6x 2+kk byt pro dvě osoby se dvěma pokoji a společným obytným pokojem s kuchyňskou linkou, 70 m²

4x pokoj intenzivní péče pro dvě osoby s asistovaným hygienickým zázemím na chodbě, 24 m²

Hrubá podlažní plocha doléčovací a odlehčovací péče: 1 300 m²

Kapacita lůžek: 20

6x pokoj se samostatnou koupelnou pro 1 osobu, 24 m²

4x 1+kk, byt se samostatnou koupelnou a kuchyňským koutem pro 2 osoby, 65 m²

5x pokoj pro dvě osoby s hygienickým zázemím vždy pro dvě buňky, 35 m²

Administrativa: 380 m²

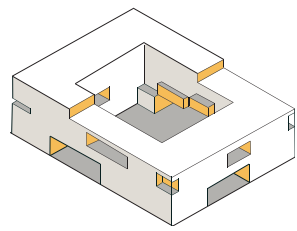
Plocha jader: 250 m² na patro

Jídelna s kuchyní: 750 m², z toho kuchyně 240 m²

Společné terasy: 1 800 m², včetně střešní zahrady

UMÍSTĚNÍ STAVBY V RÁMCI NOVÉHO NÁVRHU:

Budova bytového centra pro seniory se nachází v blízkosti původních hal č. 19 a č. 18, které se nachází v jihovýchodní části areálu. Pro halu č. 19, která je chráněnou kulturní památkou, je plánována rekonstrukce na science centrum, místo haly č. 18 je potom navrženo centrum adrenalinových sportů. Na západě potom navazuje novostavba obytně-administrativní budovy, přímo na severu je kulturní centrum. Bytové centrum pro seniory navazuje na pěší osu od stanice metra Kolbenova a nachází se mezi uvedenou stanicí a parkem Rokytká.



PROVOZNÍ A ARCHITEKTONICKÉ ŘEŠENÍ:

Dle urbanistického návrhu bylo d počátku cílem navrhnout na pozemku určitý typ bydlení. Na základě analýz, které ukazují na stárnutí populace v Praze a nedostatek řešení bytové situace seniorů a navazujících služeb, jsem se rozhodla směřovat typologii bydlení tímto směrem. V současnosti existuje několik ideových směrů pro zlepšení bydlení starších obyvatel od takzvaných co-housingů přes domy s pečovatelskou službou až po institucionalizované bydlení v domovech důchodců a hospicích. Samostatnou kapitolu pak tvoří ubytování osob s nemocemi typickými pro starší věk jako je Alzheimerova nemoc a Parkinsonova choroba, stejně jako centrum pro doléčení starších pacientů po úrazu, kteří již jsou propuštěni z nemocniční léčby, přesto by však pro ně byl pobyt doma komplikovaným. Na základě analýz jsem se rozhodla zkombinovat několik typů tohoto ubytování.

Hlavní idea projektu vycházela převážně z funkčního řešení objektu. Mým záměrem bylo propojit různé typy bydlení pro seniory, umožnit jim klidné bydlení ve stáří s možností rozličných aktivit, setkávání v rámci všech věkových kategorií a aktivního využití volného času, ale zároveň se všemi možnými dostupnými službami. V rámci návrhu bydlení pro seniory je důležité rozdělit prostředí podobně jako v části města na ryze soukromé, polosoukromé, poloveřejné a veřejné s možností vzájemných interakcí. Cílem bylo vytvořit fungující komunitu, která bude nahrazovat klasické bydlení včetně sousedských vztahů a nebude místem, kam je jen možné odložit nepohodlné starší příbuzné.

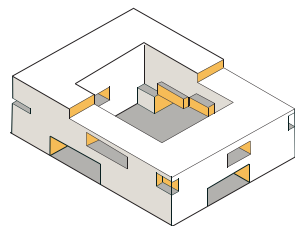
Zároveň pro mě bylo důležité zachovat industriální charakter místa s jeho typickými prvky, komíny, produktovody a továrními halami. Jedná se o jedinečnou lokalitu v rámci Prahy a myslím si, že její charakter by neměl být narušen. Lokalita má svůj svérázný industriální genius loci. Místo je charakteristické svou surovostí, tvrdostí, ale i historií spojenou s jednou z nejslavnějších průmyslových ér podniku Kolben-Daněk vyrábějící světoznámé lokomotivy. Možná to mne inspirovalo k rozhodnutí pro poněkud netradiční zpracování fasád objektu, který je určen k bydlení seniorů.

Mým záměrem bylo vytvořit dům, který bude otevřený, propustný a bude součástí širšího společenského života v lokalitě. Nebude fungovat jako uzavřená hradba, kam se mimo návštěvní hodiny pevně přilepené k nástěnce není možné dostat. Proto jsem se rozhodla pro uvolnění parteru veřejnosti. Celý parter je průchozí, můžete vejít, zastavit se, dát si kávu, poslechnout si vyprávění obyvatel a pokračovat ve své cestě. Budova se nachází v blízkosti science centra, kulturního centra a sportoviště pro adrenalinové sporty. Někdo si možná může říci, že to není zrovna vhodné prostředí pro klidné stáří, ale opak je pravdou. Naši starší spoluobčané nechtějí sedět v křesle a koukat do zdi. Mají rádi aktivity, společnost a rádi pozorují život ve svém okolí. Je starým pravidlem, že hlavním místem ve vesnici je náves. Zde se odehrává všechno dění a zde se také v podvečer scházejí babičky z celého okolí, aby si pověděly, co se stalo nového a případně si postěžovaly na ty chuligány, kteří jim jezdí pod okny na skateboardu, ale jejichž pozorování je velmi baví.

Proto jsem se také rozhodla propojit bydlení jak soběstačných seniorů, tak těch, kteří již vyžadují institucionalizovanou péči. Jedním z posledních trendů v bydlení pro seniory je snaha, aby se v případě, že se jejich zdravotní stav zhorší natolik, že potřebují speciální péči, nemuseli znovu stěhovat jinam. Pokoje by měly mít možnost přizpůsobit se jednotlivci, měly by umožnit spokojené dožití člověka bez nutnosti ho stěhovat z jednoho zařízení do druhého. To mimo jiné vždy znamená určité zpřetrhání vazeb a znesnadňuje se tak jejich další začleňování do společnosti.

Zároveň jsem se snažila reflektovat totální nedostatek ubytovacích kapacit pro osoby se speciálním postižením – Alzheimerovou chorobou, Parkinsonovou chorobou a lidí s demencí. Tito lidé, speciálně omezení Alzheimerovou nemocí, potřebují speciální typ péče a nemohou být umístěni v klasických výše uvedených modelech. Zároveň je tento typ bydlení a péče nedostatečně pokrytý v rámci celé republiky a klienti tak musí být umisťováni v nepříliš vhodných hospicích či ještě hůře v léčebnách dlouhodobě nemocných.

Přese všechny výše uvedené poznámky se jedná o dům, kde jsou občas lidé „na dožití“ a potřebují mít svůj klid. Proto jsem se rozhodla udělat domu jakési dvě tváře. Vnější odpovídá industriálnímu charakteru místa. Je tvrdá, lesklá a kovová. Jen těžko si uděláte obrázek o tom, co se skrývá uvnitř. Snad vás k tomu navede jediná věc. Tou jsou průřezy v domě. Odhalují tak, že i za tvrdou skořápkou se může skrývat život. Vnitřní je pak soukromější prostor atria řešený ve světlých barvách se zelení, sezením a s možností rozličných aktivit. Do něj se otvírají obytné chodby a vytváří se zde intimnější prostor pro obyvatele. Jakási oáza v průmyslové džungli.



ARCHITEKTONICKÝ NÁVRH:

Ve svém návrhu jsem vycházela z industriálního charakteru místa a navržené blokové zástavby. Pohledová osa jdoucí od metra graduje průchodem mezi dvěma výškovými budovami, na které navazuje výškový zlom a poměrně široký předprostor před sportovním centrem. Chtěla jsem reflektovat tyto charakteristiky a na monolitický blok sportovního centra navázat podobně solitérním objektem. Dostatečné odstupové vzdálenosti dovolují pohledově pojmout celý blok, který je tak možno uchopit jako solitér. To bylo také mým záměrem. Celá hmota domu je proříznuta velkými otvory, které dům odlehčují v parteru a umožňují volný přístup do vnitřního atria, případně tak vytváří terasy ve vyšších podlažích domu. Otvory jsou zároveň barevně odlišeny a vytváří tak důležitý vizuální prvek domu.

Budova se nachází na prakticky rovném terénu, který se směrem k jihu svažuje o přibližně jeden metr. Hlavní přístupová osa je od severu, ale je možný prostup budovou směrem od západu – z centrálního náměstí a od stanice tramvaje. To je umožněno řešením parteru, ve kterém hmota domu spočívá na třech objektech společného využití a ostatní prostor je řešen jako prázdný.

Navrhovaný objekt svou výškou zapadá do stávající zástavby, aby ji nerušil. Zároveň se ale v blízkosti nachází dost solitérních objektů, nejedná se o typickou blokovou zástavbu, která navazuje spíše v západní části území.

Hlavní vstup do samotného domova je ze dvou stran – od severu z hlavní komunikace a od jihu ze vzniklého atria. Vstup do klubu seniorů je v jižní část domu z atria, naproti jednomu z hlavních vstupů. Vjezd do garáží je umístěn při západní fasádě, stejně jako vstup pro zaměstnance. Od východu a na jihu budova navazuje na park podél řeky Rokytky.

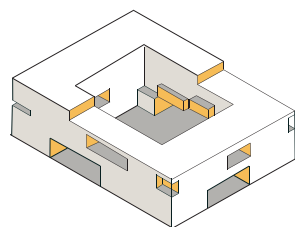
V budově se tak nachází oddělení péče o osoby s Alzheimerovou chorobou a demencí, samotný domov pro seniory, který sdružuje bydlení od prakticky samostatných jednotek s možností využívání služeb domova přes jednolůžkové pokoje s koupelnami až po pokoje intenzivní péče pro imobilní klienty. Zároveň je zde umístěné doléčovací a odlehčovací centrum. Jedná se o krátkodobé ubytování pro osoby, jejichž opatrovník se o ně po určitou dobu nemůže starat, případně pro osoby po úrazu, kteří se z nějakého důvodu nemohou ihned vrátit do domácího prostředí. V budově je zároveň umístěn klub seniorů, který může být využíván jak obyvateli domu, tak seniory z okolí. Jeho součástí je i denní stacionář pro osoby, které potřebují pomoc s výkonem denních činností a touží po nějaké aktivitě. Velká jídelna opět slouží jak pro obyvatele domu, tak zároveň může zajišťovat stravování pro osoby z okolí, případně je kapacita plánována i pro dovážku jídla do bytů.

Atrium je ústředním prostorem celého domu. Je veřejně přístupné, ale přesto je zde předpoklad pohybu převážně obyvatelů domu a jejich návštěvníků. Vzniká tak klidová zelená zóna, která slouží k relaxaci, aktivnímu i pasivnímu odpočinku, venkovnímu posezení. Samotný dům je koncipován jako ulice (zasklená pavlač), která se obrací do vnitřního atria. Na tu navazují jednotlivé provozy a bytové jednotky, které jsou až na výjimky orientovány do okolní zástavby. Pavlače fungují jako polosoukromé zóny, kde je možné se setkávat se sousedy, sednout si, případně se zúčastnit dalších aktivit. Nevzniká tak pouze nutná spojnice jednotlivých jader, ale obytný prostor, který je z jedné strany prosklený a propouští tak dostatek slunečního světla. Dům má rozměry 55 x 78 m a má čtyři jádra, kde se nachází vertikální komunikace.

Dělení jednotlivých funkcí stavby je po patrech, a tak je docíleno nutné separace například oddělení pro klienty s Alzheimerovou nemocí.

Parter je koncipován jako prostor přístupný okolí. Nachází se zde kavárna, vstup do centra pro seniory a velká jídelna, sloužící nejen pro obyvatele domova, ale i pro zájemce z širokého okolí. Atrium je středobodem tohoto prostoru a má tak pozitivní vliv na sociální vazby.

Parter je řešený přes dvě patra. Nachází se zde velkorysá jídelna, která funguje jako spojovací prvek celého domu. Mohou se zde odehrávat společenské akce, lidé si zde mohou posedět a dívat se jak do atria, tak do ulice a pozorovat okolí. Na druhé straně atria je potom klub seniorů přístupný opět jak pro vlastní obyvatele tak členy komunity bydlící v okolí. Zde se nachází rozličné služby od rehabilitačního bazénu přes ordinace lékaře, kadeřnické služby a kosmetiku až po denní stacionář.



Od třetího patra potom začíná samotné bydlení seniorů. Navrhují zde různé druhy pokojů a malých bytů, takže je pouze na obyvateli, jaký typ bydlení a služeb je pro něj nejvýhodnější.

Ve třetím patře je oddělení pro klienty s demencí. Pokoje jsou jednolůžkové s vlastní koupelnou a vždy několik dohromady je spojeno obytným prostorem, který je využíván jako aktivizační místo a je možné zde provádět nácvik denních činností. Klienti s tímto onemocněním mají speciální potřeby z hlediska uspořádání jednotlivých prostor. Typickým je například chůze v v kružích. Proto je celý prostor možné obejít dokola a cestou se zastavit tu na sledování filmu, podruhé jen na koukání do dvora. Každé patro má vždy také jednu větší terasu, kam je možné vyjet i s postelí. Pro imobilní klienty je to tak možnost, jak se dostat na slunce a čerstvý vzduch. Ve třetím patře je také umístěna administrativní část domova. Funkčně je potom patro doplněno nutným provozem, jako je sesterna, asistovaná koupel a nutné skladovací plochy.

Ve čtvrtém a pátém podlaží je umístěno bydlení pro seniory bez požadavku na stálou lékařskou péči. Také typologie jednotlivých buněk je trochu jiná. Nachází se zde jak pokoje s koupelnou, tak potom buňky 1+kk a 2+kk například pro páry nebo přátele, kteří chtějí bydlet pohromadě. Jednotlivé buňky jsou orientovány na východ, západ a jih, na sever jsou potom obráceny provozy, aktivizační místnosti, sesterny a sklady. Do prostoru atria jsou vloženy boxy, stejně jako je dům v některých místech „proříznut“ směrem dovnitř. Zde jsou klubovny a menší jídelny pro komunitu. Patro jsem koncipovala tak, aby se zde lidé mohli potkávat a znát se. Ne všichni se chtějí stravovat ve společné jídelně a zároveň nechtějí jíst u sebe na pokoji. Každé patro má proto menší jídelnu, každou pro cca 20 osob, kde je možné si sednout s rodinou, stravovat se s přáteli nebo se třeba dívat na televizi. Prostor je opět doplněn o sesternu, asistované koupelny, klubovny a skladovací plochy. V pátém patře se nachází 4 pokoje intenzivní péče, které jsou dvoulůžkové a jsou určeny klientům, kteří nepotřebují stálou lékařskou péči, ale na druhé straně jsou již imobilní a potřebují asistenci pracovníka při každé činnosti.

Šesté patro je koncipováno jako oddělení doléčovací a odlehčovací péče. Zde se nachází stálá lékařská služba a pobyt klientů je určen po dobu přibližně jednoho měsíce. Nejedná se tak o stálé bydlení, ale o možnost doléčení a rehabilitace například osob po úrazu. Šesté patro nezasahuje přes celý půdorys domu a zbylý prostor je řešen jako terasa, kde je možnost mít například vlastní zahrádku a pěstovat zde rostliny a zeleninu. Zároveň se zde nachází malá cukrárna.

Objekt je podsklepen pouze částečně, pod severovýchodní částí domu. Zde se nachází garážová stání a nutné technologické zázemí jako je kotelna, strojovna vzt, prádelna a náhradní zdroj pro evakuační výtahy. Prostor je doplněn o skladovací plochy, z nichž některé mohou být pronajaty obyvateli domu.

Jednotlivé dispozice pokojů se opakují ve všech patrech a jsou následující:

Pokoj s vlastní koupelnou pro jednu osobu bez kuchyně, pouze s možností ledničky či mikrovlnné trouby – 24m²

Dispozice 1+kk (36m²) je koncipována jako jeden prostor s obytnou částí s kuchyňkou linkou na kterou navazuje pobytová zóna s postelí. Určena je pro jednu osobu.

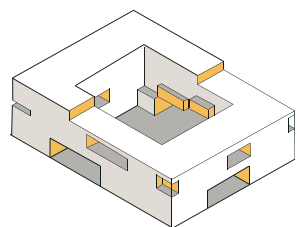
Dispozice 1+kk (50m²) je řešena pro dvojice. Nachází se zde obytný prostor s kuchyní, na který navazuje ložnice pro dvě osoby.

Dispozice 2+kk (70m²) je koncipována pro dvojice, z nichž každá má samostatný pokoj, do kterého se vstupuje ze společného obytného prostoru.

Samostatně jsou potom řešeny pokoje intenzivní péče, a pokoje doléčovací a odlehčovací péče.

Některé z pokojů mají soukromé terasy, které propojují několik buněk.

Všechny pokoje je možné, kromě polohovacích postelí, zařídit vlastním nábytkem.



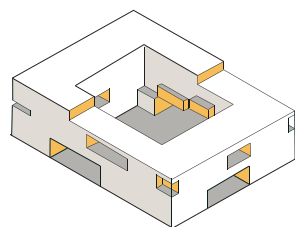
KONSTRUKČNÍ A MATERIÁLOVÉ ŘEŠENÍ

Konstrukce:

Objekt je koncipován jako železobetonový s kombinací sloupů a nosných stěn a vyzdívanými příčkami. Osově vzdálenosti jsou na rastru 8,1 x 8,1 m. Sloupy o rozměrech 400 x 800mm mají skryté hlavice v nosné desce, která je litá průřezu 250 mm. Stěny jsou uloženy na základových pasech, sloupy jsou založeny na patkách. Celý objekt je kontaktně zateplen 200bmm minerální vlny. Vnitřní dělení je řešeno zděnými příčkami z pórobetonových tvárnic Ytong, štukované v bílé barvě. Důležitým prvkem konstrukce je snížení desky v místě teras, aby byl umožněn plynulý přechod bez výškových rozdílů z exteriéru do interiéru. Parapety oken jsou snížené na 600mm a umožňují tak výhled jak pro stojící, tak i pro sedící osobu. Podlaha je tvořena betonovou stěrkou a pro lepší orientaci je chodba v pásu podél vstupů do obytných buněk probarvena na každém patře jinou barvou. Schodiště je z železobetonu. Střechy jsou ploché, dvouplášťové se zakrytou spádovou vrstvou. Pro ochranu před sluncem jsou okna opatřena venkovními hliníkovými roletami. Celý objekt je řešen jako bezbariérový, dveře do buněk mají šířku 1000 mm pro průjezd postele.

Materiály:

Snažila jsem se o zachování industriálního charakteru území. Mám ráda tyto průmyslové oblasti a silně na mě působí. Na druhou stranu je vhodné se při návrhu bydlení pro seniory ohlížet trochu na mentalitu budoucích obyvatel. Proto jsem se rozhodla udělat dvě odlišné fasády – vnitřní a vnější. Vnější fasáda respektuje charakter místa a je tvořena panely z hliníkových plechů. Ty doplňují vystouplé rámy oken, také v hliníkovém provedení. Na vnitřní fasádě doplňuje rastr oken jemná točená štuková omítka a plochy zeleně. Obě fasády jsou propojeny kontrastním prvkem – žlutými panely z alucabondu. Žluté panely se také objevují na kostkách vsunutých do atria.



DOPRAVNÍ A TECHNICKÁ INFRASTRUKTURA

Doprava:

Dopravní obslužnost objektu je zajištěna ze západu, kde je vjezd do podzemních garáží. Zásobování kuchyně je ze severu přímo z ulice. Odvoz odpadu z kuchyně je také z ulice, odvoz odpadků domu je vyřešen garážemi. V docházkové vzdálenosti od objektu se nachází jak tramvajová zastávka, tak stanice metra Kolbenova. Při severní komunikaci jsou umístěna parkovací stání pro návštěvníky domova.

Technická infrastruktura:

V celém komplexu bude nutné zavést nové inženýrské sítě, na které může být objekt napojen. Při jádrech a evakuačních výtazích jsou vedeny šachty pro požární větrání, technologii bazény a vzduchotechniku. Dále objektem procházejí šachty, do kterých jsou napojeny zařizovací předměty a větrání koupelen. Šachty na sebe v jednotlivých patrech navazují, při prostupech jednotlivými průřezy domu je potrubí svedeno vodorovně v předepsaném sklonu. Odvodnění plochých střech je vnitřní při hlavních šachtách. Dešťová voda je vsakována na pozemku retenčními nádržemi. Vnitřní vodovod bude napojen na nově vybudovaný vodovodní řad pomocí přípojky. Teplá užitková voda bude připravována centrálně pomocí plynového kotle. Ležaté rozvody jsou vedeny v přízdívkách a v podlaze, stoupačí rozvody jsou v šachtách. Potrubí je navrženo v plastu a je opatřeno tepelnou izolací. Systém ústředního topení je doplněn možností ohřevu pomocí solárních panelů umístěných na střeše šestého patra. Kotelna a technická místnost s náhradním zdrojem pro evakuační výtahy je větrána nuceně hlavními šachtami.

V budově jsou umístěny schozy na špinavé prádlo a odpad.

Požární řešení:

Objekt je přístupný pro zásahová vozidla ze všech stran, zároveň je i umožněn vjezd do atria. Požární bezpečnost stavby je řešena podle normy ČSN 730835 pro budovy zdravotnických zařízení a sociální péče. Únikové cesty jsou chráněné kategorie B s nuceným přetlakovým větráním a s dostatečnou šířkou pro otočení nosítek. V budově jsou zároveň umístěny lůžkové evakuační výtahy. Celý objekt je opatřen EPS. V konstrukci jsou použity nehořlavé materiály jak v podhledech, tak v tepelné izolaci. Jednotlivé buňky jsou samostatným požárním úsekem a je mezi nimi nutný bezpečnostní pás min 900mm. Požární vodovod není zaveden.

ZDROJE:

Bydlení pro seniory, Dagmar Glosová a kolektiv, Era

www.scitani.cz

www.sue-ryder-cz

www.gerontologie.cz

www.alzheimer.cz

www.archdaily.com



ANALYTICKÁ ČÁST



30. LÉTA 20. STOLETÍ



50. LÉTA 20. STOLETÍ



70. LÉTA 20. STOLETÍ



HISTORIE OBLASTI A PRŮMYSLOVÉHO AREÁLU

Bývalý průmyslový areál ČKD/Praga se nachází v městské části Vysočany. Spolu s dalšími městskými částmi (Prosek, Střížkov, Hloubětín, Hrdlořezy) tvoří obvod Prahy 9. V letech 1902 – 1922 byly Vysočany samostatným městem, které se poté připojilo k tzv. Velké Praze. Vysočany byly z velké části průmyslovou oblastí, ale od 90tých let dochází k jejich transformaci. Kromě výrobních a skladovacích hal ČKD se zde nacházely i jiné průmyslové podniky. Vysočany disponují 2 nadražími Praha–Vysočany a Praha–Libeň. Jejich celková rozloha činí 6,07 km čtverečních a mají 11 274 obyvatel. Název Vysočany je pravděpodobně odvozen z charakteristiky tamějšího obyvatelstva – lidí, žijících na vysokém místě. Z tohoto úsloví můžeme usuzovat, že oblast je dobře viditelná z okolí. Tato skutečnost je ověřena i z mapy viditelnosti Prahy. Z dopravního hlediska je tato lokalita obsluhována stanicí metra Kolbenova a tramvajovou zastávkou na ulici Kolbenova.

Zkratka ČKD znamená Českomoravská Kolben Daněk. Jednalo se o jeden ze slavných strojírenských podniků předválečného Československa. Vlastní vznik ČKD se datuje do roku 1927, kdy došlo ke spojení původně třech strojírenských podniků (První Českomoravská továrna na stroje a Elektrotechnická a. s. se spojili v roce 1921 a vznikla Českomoravská – Kolben, roce 1927 došlo ke spojení s Akciovou společností Strojírny, dříve Breitfeld, Daněk a spol.). Tehdy se jednalo o největší strojírnu v Československu v jejích řadách pracovalo až 12000 zaměstnanců. V jejím čele stál Emil Kolben, po kterém je dnes pojmenovaná stanice metra B. Motem podniku bylo „Vyrábíme vše, od špendlíku po lokomotivu“.

Za druhé světové války vyráběl podnik hlavně zbraně a tanky pro Wehrmacht. Po válce byl podnik znárodněn a prošel několika strukturálními změnami. Po revoluci byl podnik zprivatizován a nakonec v roce 2005 byl areál prodán developerské společnosti Codeco. V současné době již dochází k jeho proměně v rámci developerských záměrů vybudovat Nové Vysočany s novými obytnými, kancelářskými objekty a nákupními zónami. V areálu je přibližně 50 budov a několik z nich je památkově chráněno (budova č. 1, 2, 3, 4, 19, 45 – komíny a 46). Z důvodů strojní výroby je také u několik objektů značná ekologická zátěž.



BYDLENÍ PRO SENIORY

V současnosti je vysoká míra stárnutí populace. Podle posledního sčítání lidu v roce 2011 v České republice žije v republice přibližně 10,5 milionu osob, z nichž přes 1,6 milionu je věku nad 65 let.

Demografická skladba obyvatelstva má přitom stárnout, protože do důchodového věku přicházejí poměrně silné poválečné ročníky.

Myslím si, že kvalita bydlení seniorů je jednou z vizitek společnosti. To, jak se chováme vůči starším lidem, kteří jsou již mnohdy odkázáni na pomoc druhých, vypovídá mnohé o tom, jací jsme sami.

Domovy důchodců jsou mnohdy místem, kam starší lidé nechtějí odcházet, protože mají nálepku „dožití“ v nepříliš příjemných podmínkách za absence sociálních kontaktů a služeb.

Na území Prahy žije v současnosti na 212 000 osob nad 65 let věku. To je přibližně šestina obyvatel.

Mnozí z nich přitom žijí sice v krásných, ale pro ně nevyhovujících bytech. Jak tedy řešit bydlení pro osoby staršího věku? Možností je několik od pečovatelské služby ve vlastních bytech přes různé docházení do denních center, bydlení v pečovatelských domech až po domovy důchodců a hospici. V základě se dělí na péči institucionalizovanou a samostatné bydlení.

SAMOSTATNÉ BYDLENÍ – NESTITUCIONALIZAVANÁ PÉČE

- Individuální bydlení – vlastní byt bez ambulantní pomoci/ s ambulantní pomocí – home care
- Chráněné bydlení – společné bydlení seniorů v bytech, samostatné byty
 - přechod mezi vlastním bydlením a domy s pečovatelskou službou
- Semifamiliární péče s parciální hospitalizací

STITUCIONALIZAVANÁ PÉČE S PRVKEM TRVALOSTI

- Bydlení v domech s pečovatelskou službou – zařízení poskytující doplňkové služby
- Bydlení ústavní v penzionech a domovech důchodců – zařízení poskytuje základní zdravotnickou a ošetrovatelskou péči
- Bydlení v centrech pro seniory – sdružuje všechny vyjmenované typy bydlení vhodné pro seniory – poskytuje tedy služby a pomoc seniorům žijícím ve vlastních bytech a v DPS v blízkém okolí, těm soběstačným v apartmánech centra s péčí v dosahu bydlení a těm, kteří jsou již odkázáni na plnou pomoc v rezidenční péči centra pro seniory.
- zařízení s převahou medicínské funkce – LDN, hospic, ...

Každý z nich má své výhody a nevýhody.

Dalším důležitým aspektem je snaha a zachování stávajících kontaktů při stěhování. Je proto vhodné zajistit takové služby přímo v místě původního bydliště, aby se nezpřetrhaly stávající vazby. To je trochu problém v rámci Prahy, neboť některé městské části nemají například takové domy žádné. Pravdou je, že žádná městská část jich nemá dostatek. V Praze je přibližně 2600 míst v domovech pro seniory a dalších 2500 v domech s pečovatelskou službou. Poptávka však mnohonásobně převyšuje nabídku.

Na základě analýz v rámci jak Prahy 9, tak celé Prahy jsem se rozhodla pro vytvoření centra pro seniory, které bude sdružovat rozdílný typ služeb a péče.

Jen v Praze 9 žije přes 9800 osob ve věku nad 65 let z celkového počtu 54 700 obyvatel.

Centrum by mělo poskytovat služby jak pro vlastní obyvatele domu tak fungovat jako komunitní centrum pro seniory z okolí. Vycházela jsem z rakouského modelu bydlení, kde se lidé v rámci takové centra mohou sami rozhodnout, kolik času budou trávit v rámci komunity, jaké služby budou využívat atd. Výhodou je také to, že při zhoršení zdravotního stavu se nemusíte znovu stěhovat, stačí jen změnit systém přijímaných služeb.

Jedním z problémů stáří jsou také nemoci. Mezi jednu z nejčastějších patří Alzheimerova choroba. Osoby postižené tímto onemocněním patří mezi specifické obyvatelé domovů. Problémem je, že vzhledem k průběhu a způsobu onemocnění není vhodné, aby bydleli sami, stejně tak jako v klasických domovech pro seniory. Zároveň potřebují specifickou péči, a proto jsou zařízení pro ně vhodná nedostačujícím artiklem. Proto jsem se rozhodla, že jednou ze součástí centra bude i jednotka pro osoby stížené právě tímto onemocněním.

Rozvrstvení obyvatel centra je různorodé od lidí velmi aktivních až po imobilní klienty vyžadující stálou péči. Na základě aktuálního rozvrstvení je také možné měnit množství personálu, aktivit apod.

Další výhodou této skladby je, že se setkávají právě lidé různě aktivní. Zde výrazně působí síla sugesce a pozitivního myšlení. Pokud okolo sebe vidíte aktivní seniory, máte větší snahu dělat něco sami se sebou. Každý jistě někdy zažil při návštěvě domova důchodců tu stísněnou atmosféru, která tam občas panuje.

Mým cílem tak bylo vytvořit projekt, který bude fungovat na bázi rozvrstvení různě aktivních seniorů, s možností společenských a kulturních aktivit. Dům, kde bude příjemné žít a ne je dožít.

ZAŘÍZENÍ PRO SENIORY - PRAHA 9

dlouhodobé pobyty -
nutná trvale poskytovaná péče

Domov seniorů
Novovysočanská 861/2 - 862/4
Praha 9, 190 00

Domov seniorů Vysočany s.r.o.
Bassova 14
190 00 Praha 9

dlouhodobé pobyty -
osoby samostatné, dochází pečovateli

Dům s pečovatelskou službou
Novovysočanská 861/2 - 862/4
Praha 9, 190 00

CLINICUM a. s.
Sokolovská 304/810
190 61 Praha 9

krátkodobé pobyty

Gerontocentrum Slunné stáří
Harrachovská 422/2
190 00 Praha 9

Léčebné a rehabilitační středisko Chvaly
Stoliňská 920/41
193 00 Praha 9

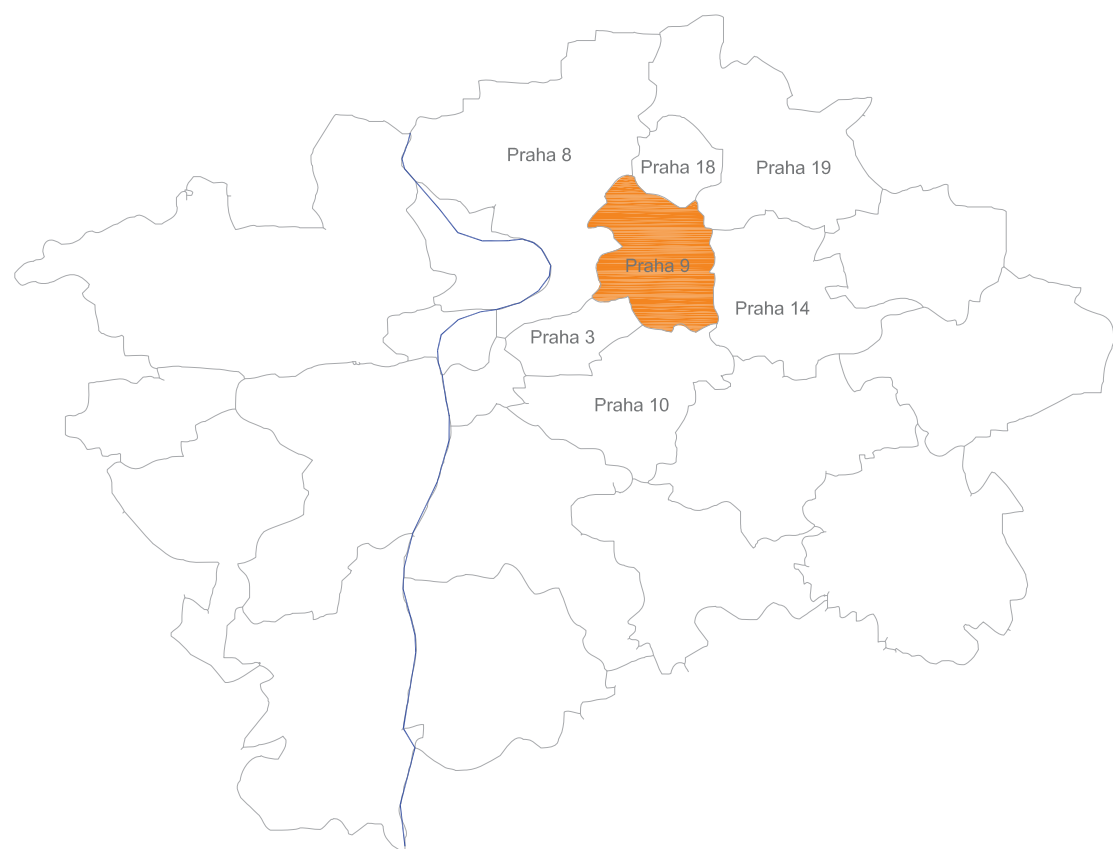
Poliklinika PROSEK - Lůžkové oddělení následné péče
Lovosická 440
190 00 Praha 9

Městská nemocnice následné péče
K Moravině 343/6
190 00 Praha 9

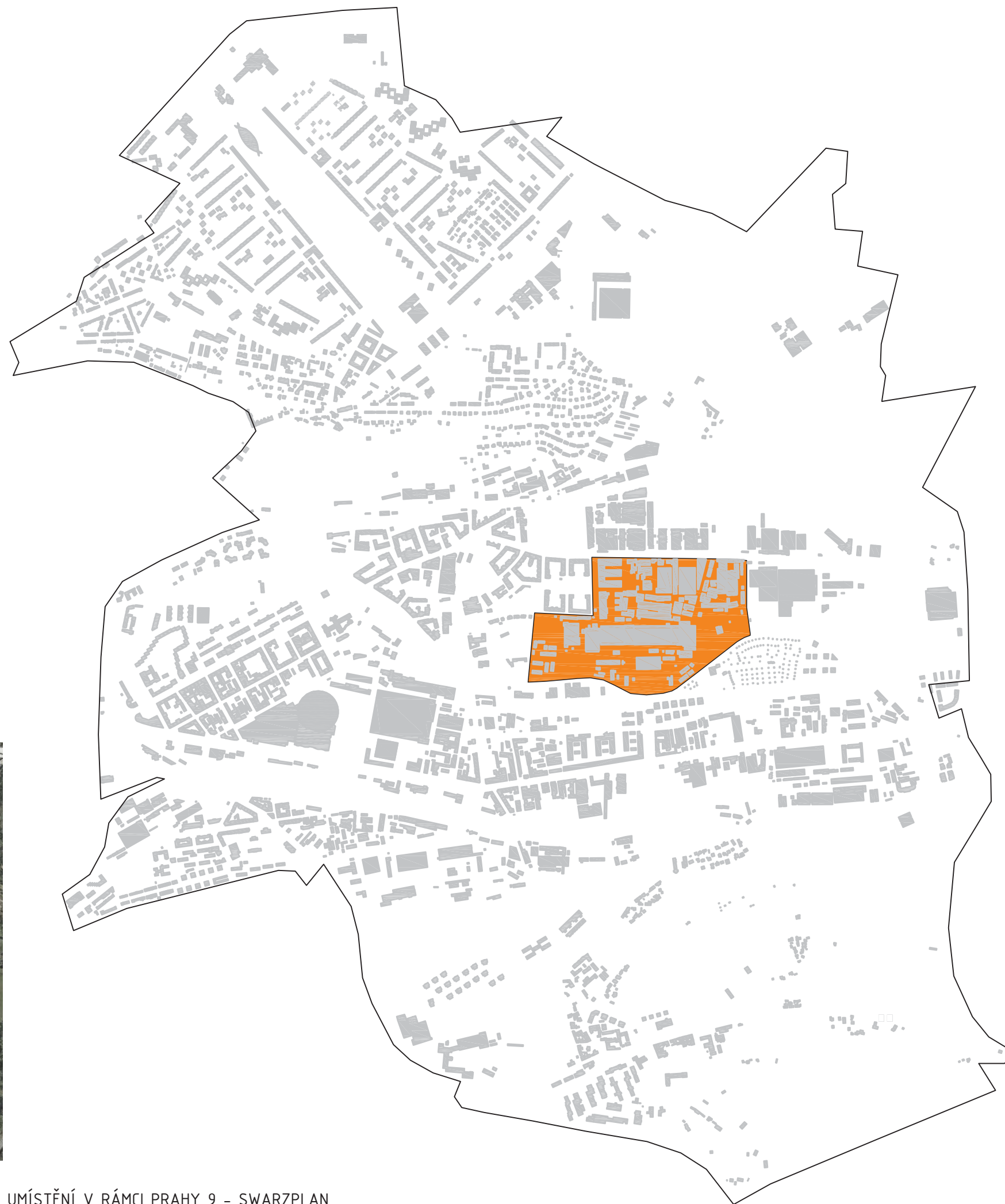
na Praze 9 v současnosti fungují 4 kluby pro seniory
denní stacionář funguje v rámci domu s pečovatelskou službou



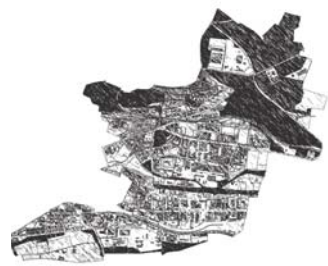
UMÍSTĚNÍ V RÁMCI PRAHY



LETECKÝ POHLED NA LOKALITU



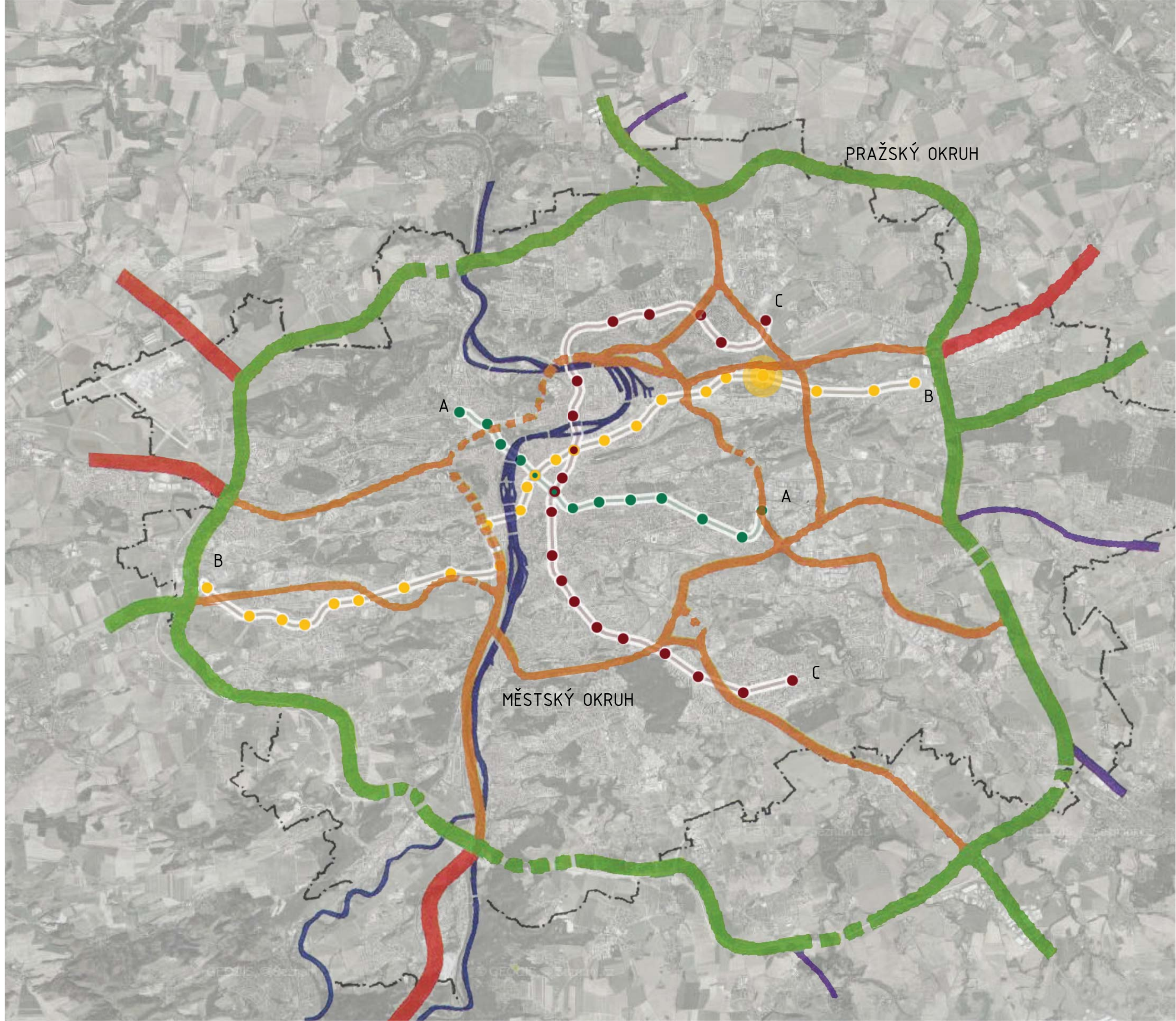
UMÍSTĚNÍ V RÁMCI PRAHY 9 - SWARZPLAN



ANALÝZA DOPRAVY
CELOPRAŽSKÁ - VÝHLED

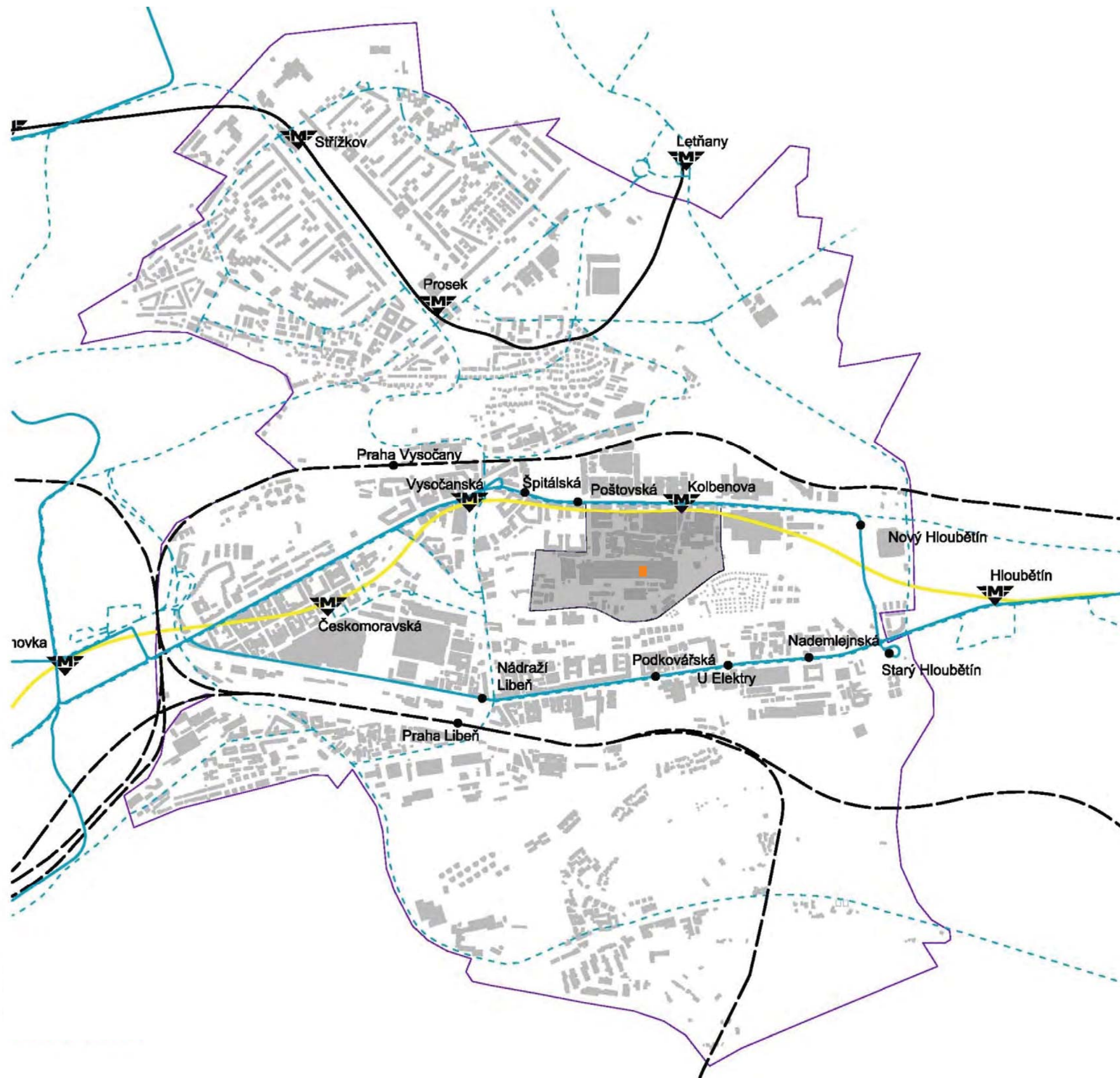
HLAVNÍ SILNICE

-  DÁLNICE, SILNIČNÍ OKRUH
-  RYCHLOSTNÍ KOMUNIKACE
-  SILNICE I. TŘÍDY
-  VÝZNAMNÉ MĚSTSKÉ KOMUNIKACE
-  LINKA A
-  LINKA B
-  LINKA C

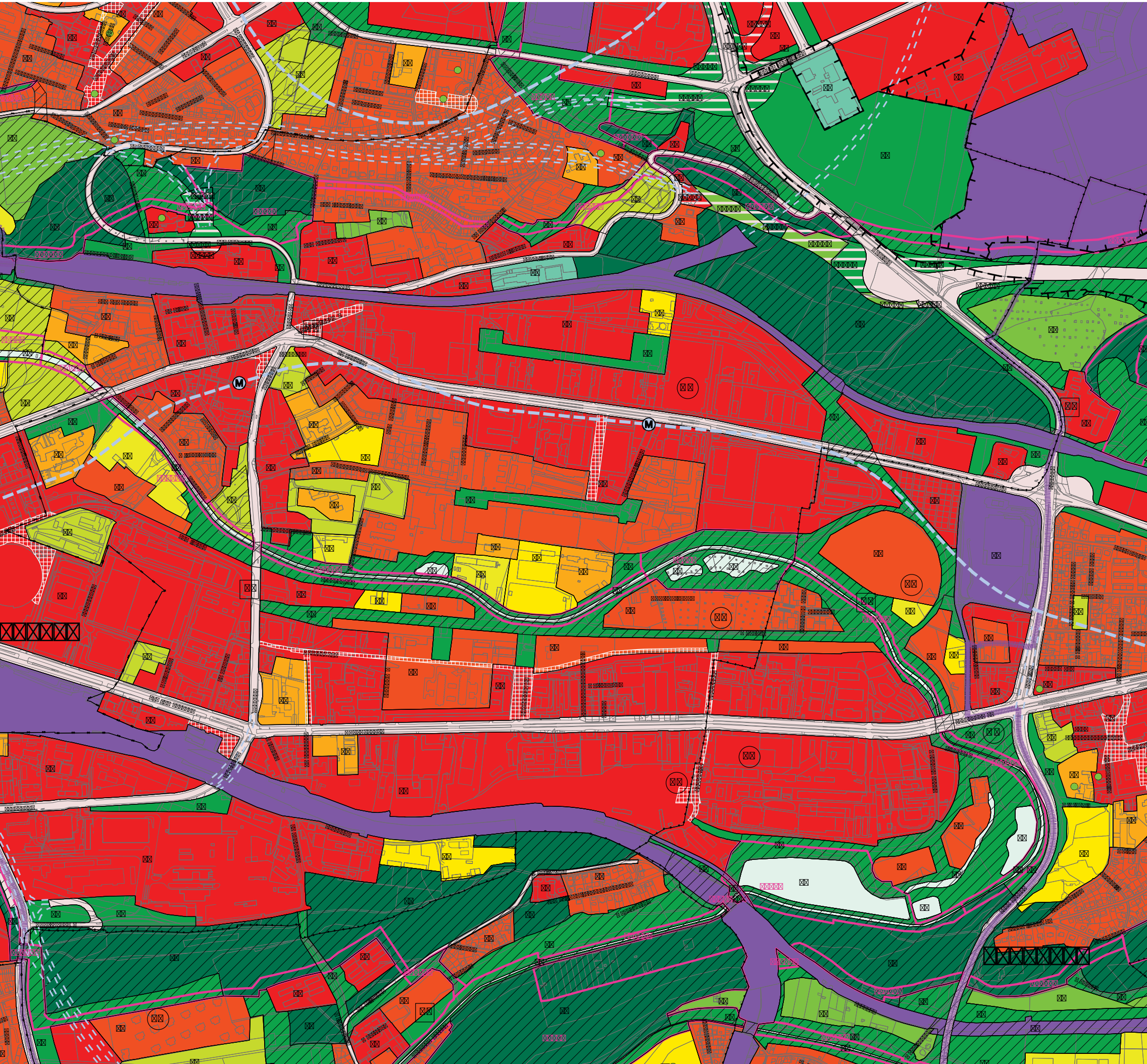




ANALÝZA DOPRAVY - MÍSTNÍ



- VLAK
- METRO
- TRAMVAJ
- AUTOBUS



ÚZEMÍ KRAJINNÉ

ZL	plochy lesní
ZN	plochy nelesní
PZ	plochy zemědělské a pěstební

ÚZEMÍ REKREAČNÍ

ZP	plochy parkové
RP	plochy rekreace
SP	plochy sportu

ÚZEMÍ OBYTNÉ

W	plochy veřejného vybavení
OB	plochy bydlení
SM	plochy smíšené

ÚZEMÍ PRODUKČNÍ

DP	plochy dopravní infrastruktury vyjma komunikací
PR	plochy produkce
TI	plochy technické infrastruktury

OSTATNÍ

VO	plochy vodní
DK	plochy dopravní infrastruktury - komunikace
XY	plochy s rozdílným způsobem využití o rozloze zpravidla
XY	plochy s rozdílným způsobem využití bez specifikací jiné plochy s rozdílným způsobem využití
ZP	plochy parkové se specifikací rozlohy bez přesného způsobem využití

etapa návrhu

XY	dle zobrazeného typu plochy
----	-----------------------------

územní rezerva

XY/XY	návrh/územní rezerva
-------	----------------------

Systemy a překryvná značení

T T T	hranice zastavěného území k 1. 1. 2008
[diagonal lines]	celoměstský systém zeleně

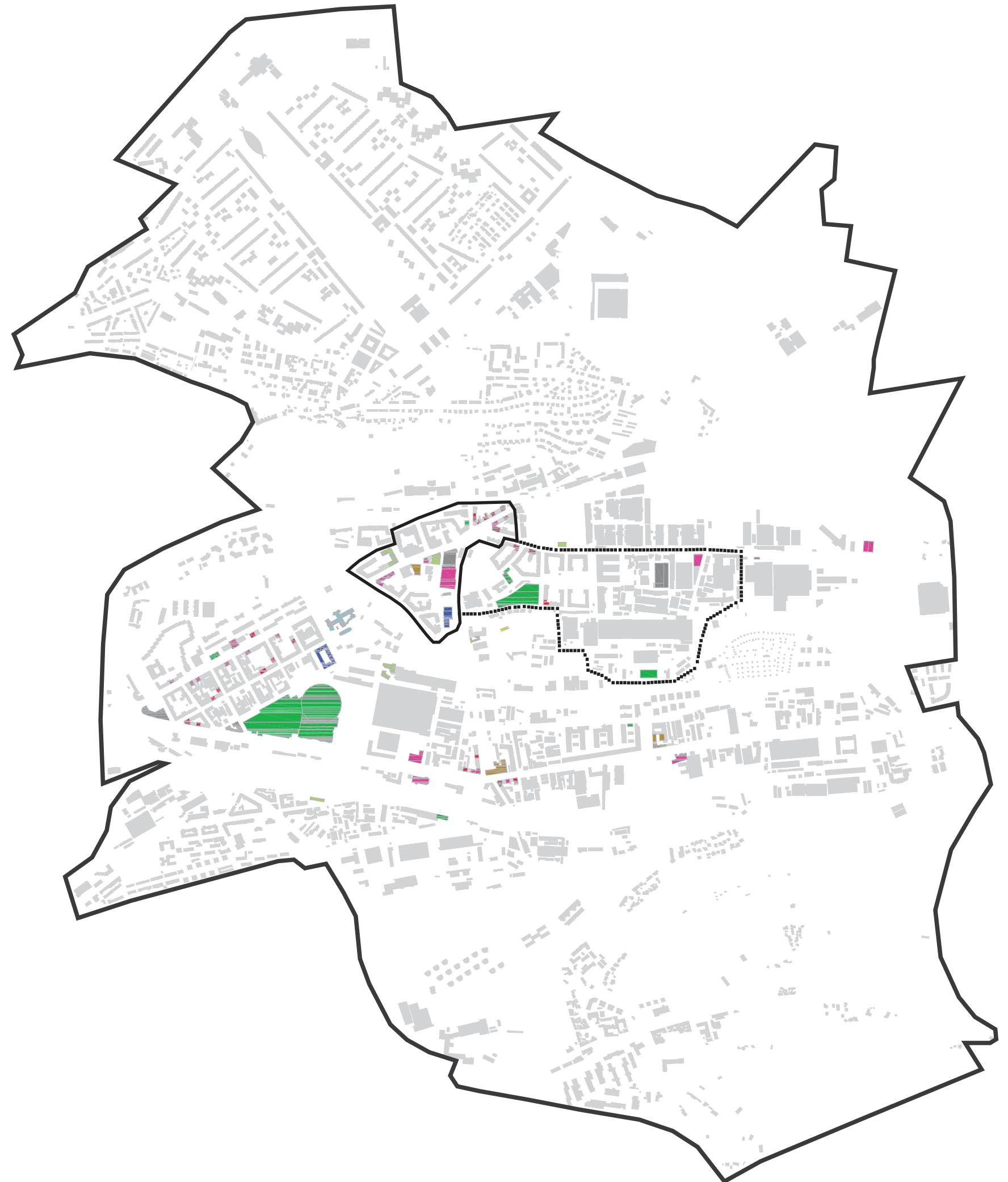


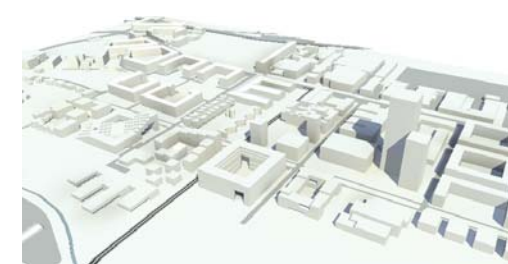
FUNKČNÍ VYBAVENOST V OKOLÍ

- RESTAURACE
- ZÁKLADNÍ ŠKOLA
- STŘEDNÍ ŠKOLA
- SPORT, RELAXACE
- OBCHODY, SLUŽBY
- ADMINISTRATIVA
- ÚŘADY
- NEMOCNICE
- UBYTOVÁNÍ
- CENTRUM STÁVAJÍCÍCH FUNKCÍ
- ROZŠÍŘENÍ DO NOVĚ VZNIKAJÍCÍHO CENTRA

V MÍSTĚ SE NACHÁZÍ ROZMANITÁ VYBAVENOST, KTERÁ SE VŠAK SOUSTŘĚDUJE PŘEDEVŠÍM OKOLO STANICE METRA VYSOČANSKÁ A GALERIE FÉNIX. CÍLEM JE ROZŠÍRIT SLUŽBY ROVNOMĚRNĚJI PO LOKALITĚ DO BÝVALÝCH PRŮMYSLOVÝCH AREÁLŮ.

NA ÚZEMÍ PRAHY 9 SE V SOUČASNOSTI NECHÁZÍ NĚKOLIK STŘEDISEK PRO SENIORY, VĚTŠINA JE VŠAK V OKRAJOVÝCH ČÁSTECH. NACHÁZÍ SE ZDE CENTRUM SOCIÁLNÍCH SLUŽEB BĚCHOVICE, DŮM S PEČOVATELSKOU SLUŽBOU V POČERNICÍCH, DŮM SENIORŮ V SAŤALICÍCH, DŮM SOCIÁLNÍCH SLUŽEB NA ČERNÉM MOSTĚ, STŘEDISKO SOCIÁLNÍCH SLUŽEB MĚSTSKÉ ČÁSTI PRAHA 9 A SOUKROMÝ DOMOV PRO SENIORY "SLUNNÉ STÁŘÍ."

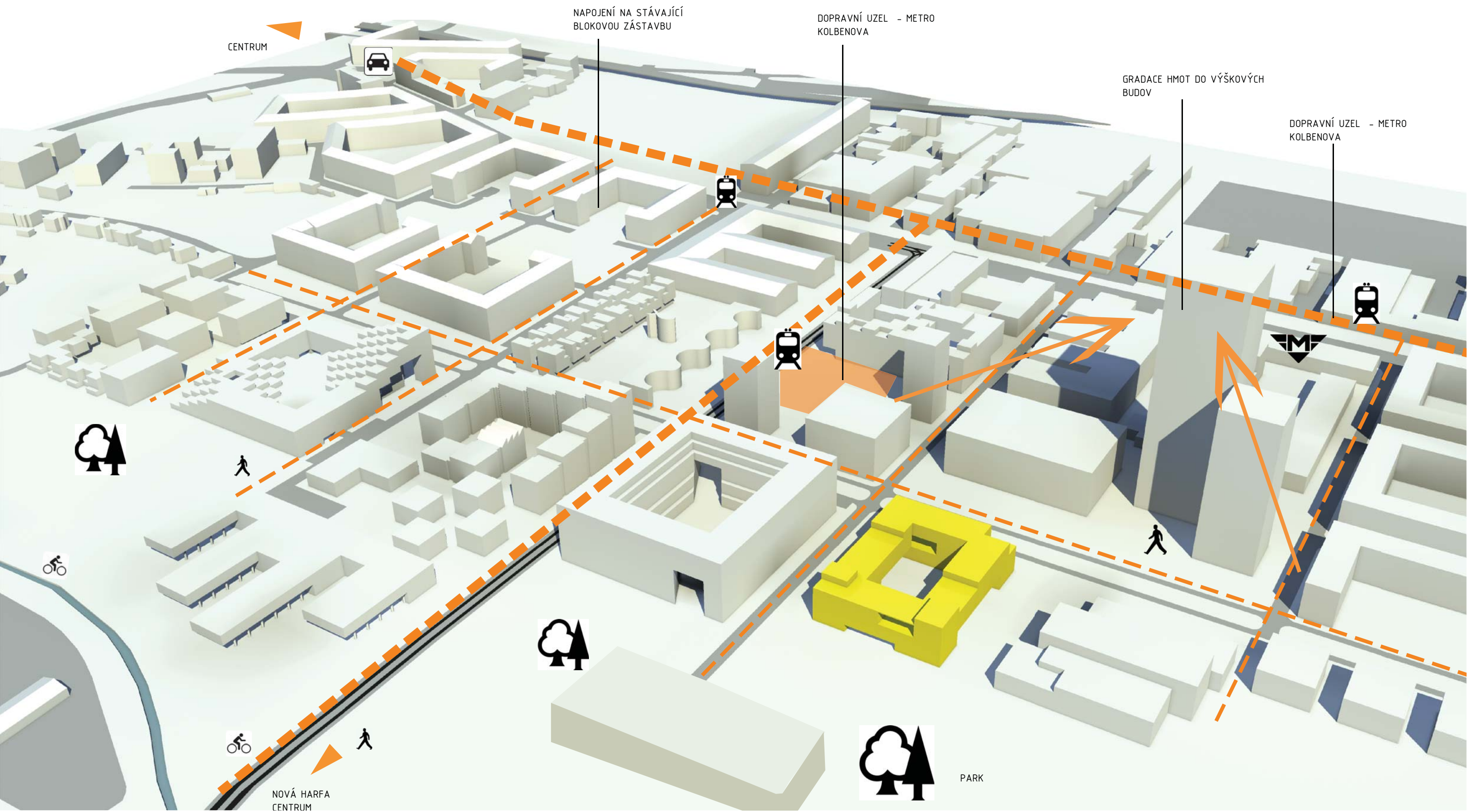


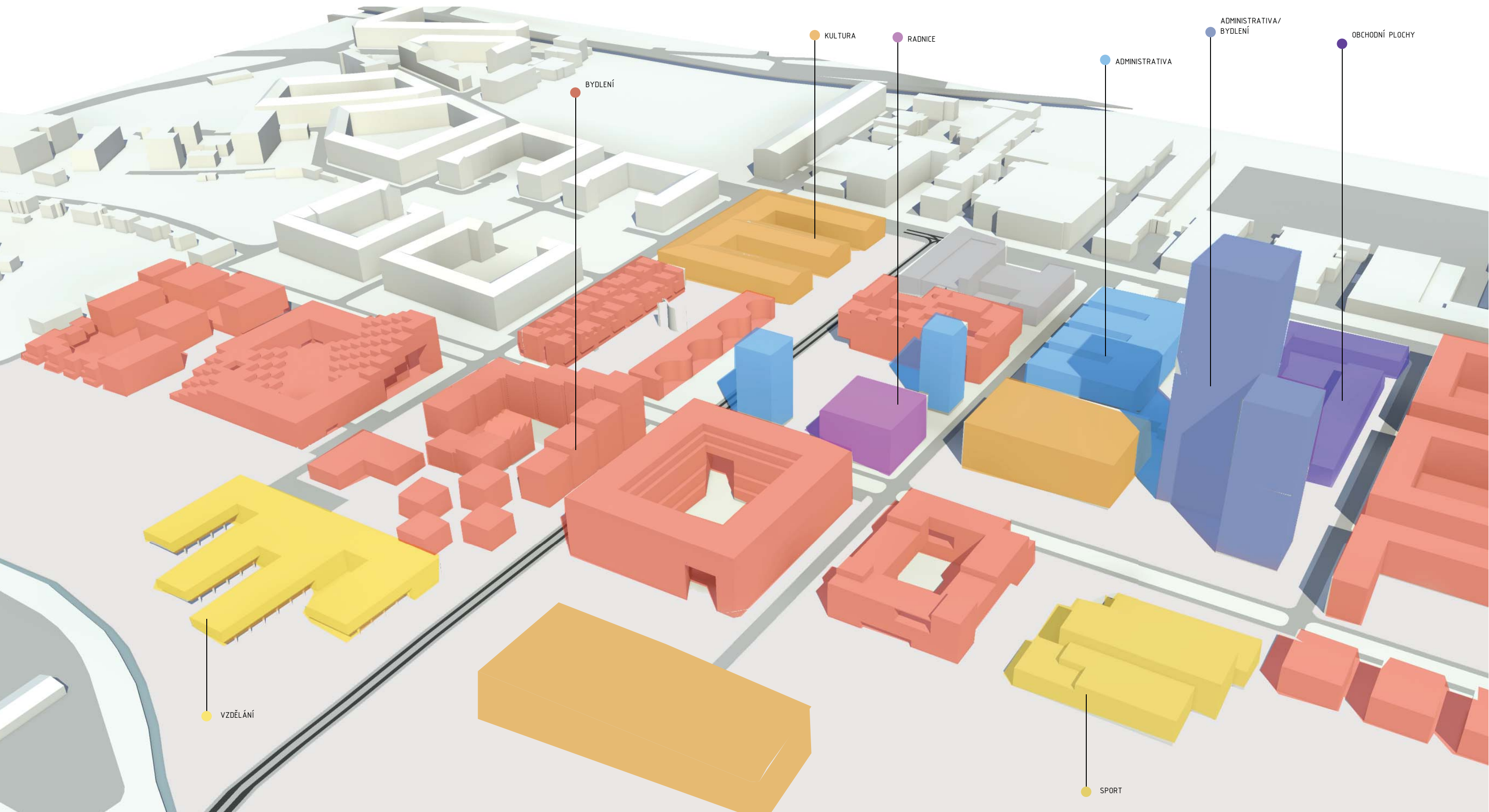


SPOLEČNÝ URBANISTICKÝ NÁVRH



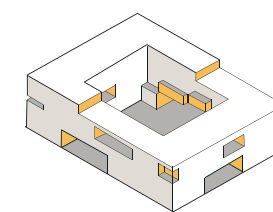
SITUACE - ZPRACOVÁNÍ PŘEDEŠLÝCH ROČNÍKŮ NA KTERÉ JSME NAVAZOVALI





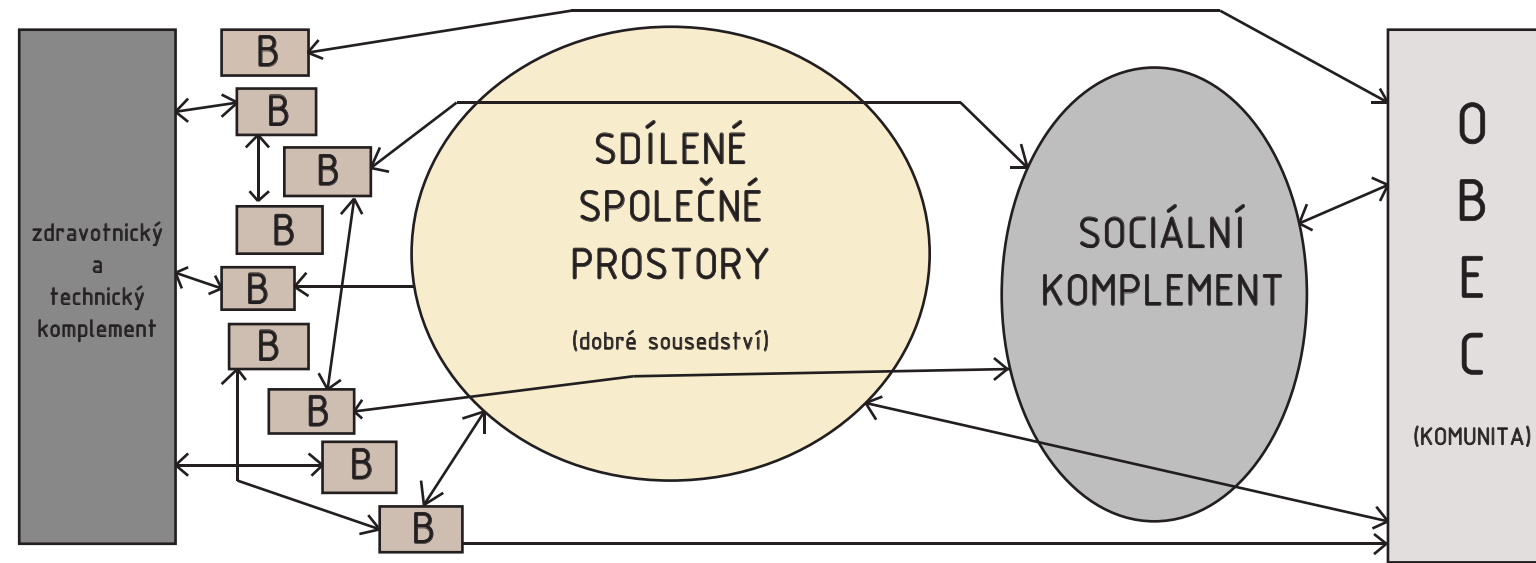
- HASIČSKÁ ZBRONJICE
- HALA E
CENTRUM SOUČASNÉHO UMĚNÍ
- TRŽNICE, OBCHODNÍ CENTRUM
- HOTEL
- STARTOVNÍ BYDLENÍ
- VÝŠKOVÝ POLYFUNKČNÍ DŮM
- DŮM VOLNÉHO ČASU
- RADNICE
- MEZIGENERAČNÍ BYDLENÍ
- CENTRUM ADRENALINOVÝCH
SPORTŮ
- DŮM SENIORŮ
- POLYFUNKČNÍ DŮM
- BYDLENÍ A MATEŘSKÁ ŠKOLKA
- BYDLENÍ
- BYDLENÍ
- ŠKOLA
- SCIENCE SENTRUM





KONCEPT, NÁVRH

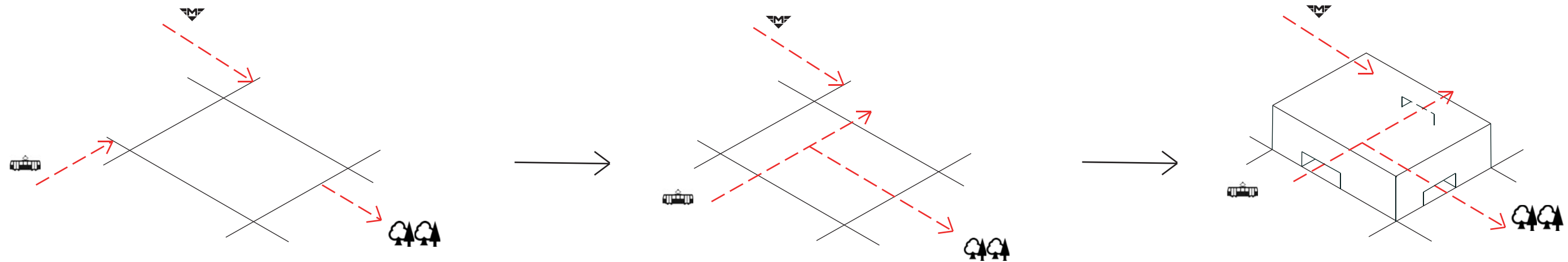
KONCEPT FUNKČNÍHO ŘEŠENÍ



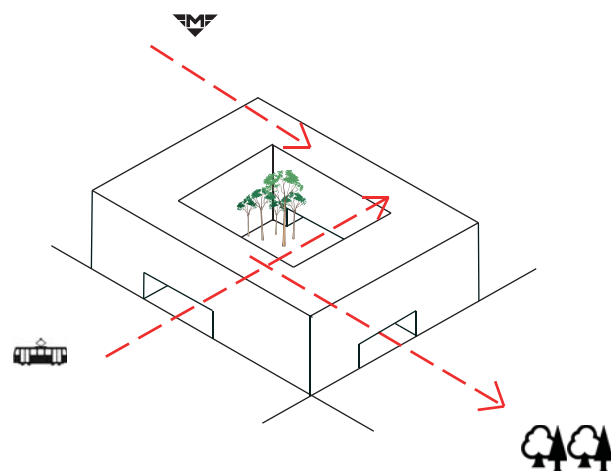
ZÁKLADNÍ POŽADAVKY

- zajistit bezpečí
- správně identifikovat komunitu a podporovat sebevědomí
- nabízet příležitosti ke smysluplným činnostem
- umožňovat podporu sociálního života co nejdéle je to možné
- umístění obydlí - touha po klidu a bezpečí x zůstat v dosahu dění
- prostory navrhovat s ohledem na možné budoucí úpravy - možnost neopouštět zázemí ani při vážném zhoršení zdravotního stavu
- společné části - dbát na jednoduchost a přehledné členění prostor
- prostor by měl být upraven tak, aby lidé komunikačně svěží se stále mohli stýkat s ostatními a to i v případě omezení pohyblivosti
- umožnit co nejsvobodnější volbu toho jak a s kým chtějí bydlet - možnost snadných úprav z jednolůžkových pokojů na dvojlůžkové a zpět
- jakékoliv bydlení by mělo umožňovat co nejvyšší míru autonomie a šance na nezávislý život

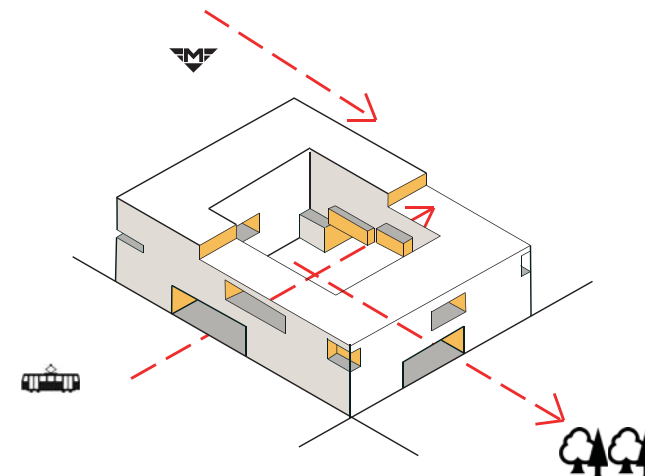
KONCEPT HMOTOVÉHO ŘEŠENÍ



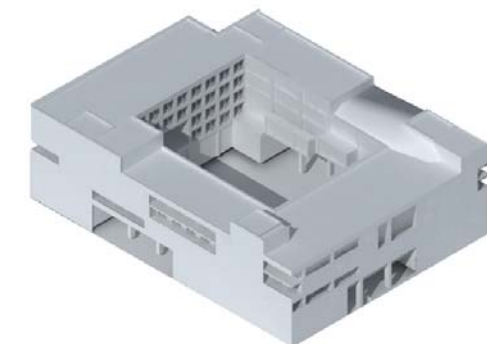
URČENÍ ZÁKLADNÍCH PŘÍSTUPOVÝCH CEST A CÍLŮ



POSUNUTÍ PŘÍSTUPŮ DO POZEMKU DOMU



VYTVOŘENÍ HMOTOVÉHO SCHEMATU A PROSTUPŮ DOMEM

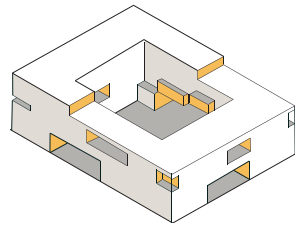


VLOŽENÍ KLIDOVÉHO ZELENÉHO PRVKU - ATRIA DO PROSTORU DOMU

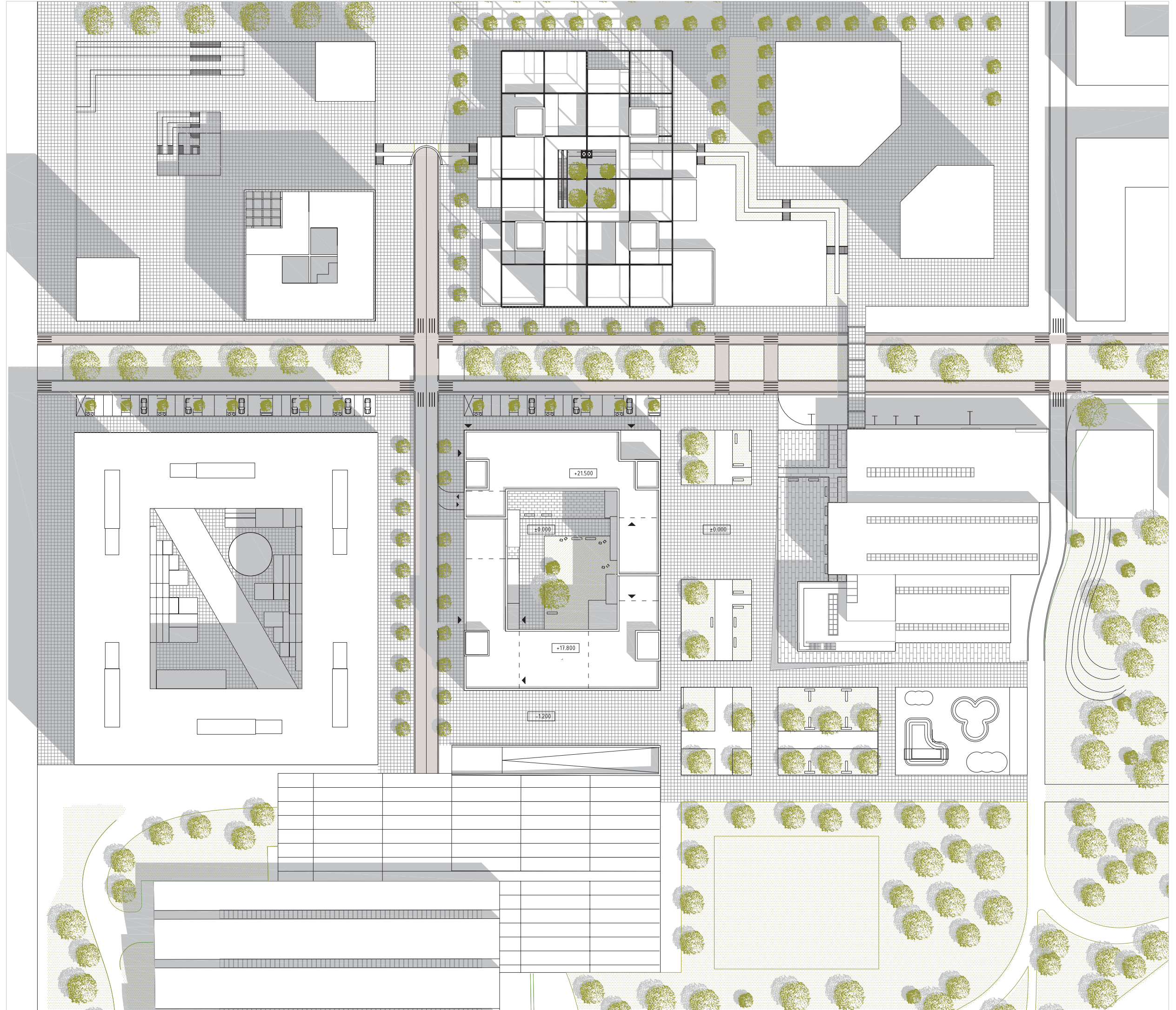
DOTVOŘENÍ HMOTY DOMU, PRINCIP VYSUNUTÍ A ZASUNUTÍ HMOTY

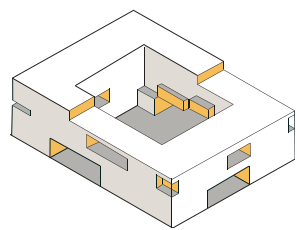
FINÁLNÍ ŘEŠENÍ

KONCEPT NÁVRHU



SITUACE 1:1000

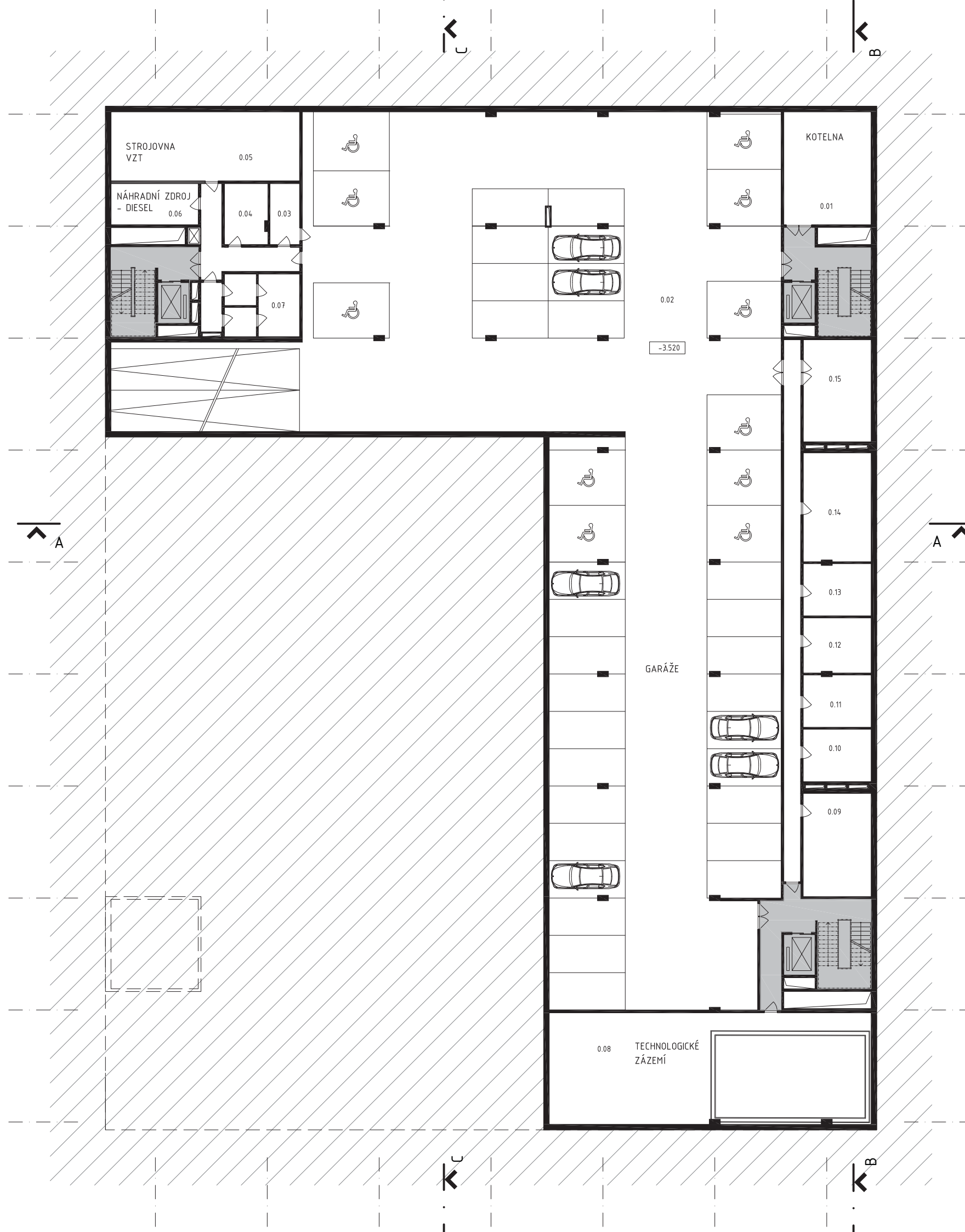


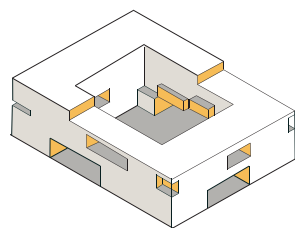


PŮDORYS SUTERÉNU

TABUKA MÍSTNOSTÍ

- 0.01 KOTELNA
- 0.02 GARÁŽE
- 0.03 ODPAD CHLAZENÝ
- 0.04 ODPAD
- 0.05 STROJOVNA VZT
- 0.06 NÁHRADNÍ ZDROJ - DIESEL AGREGÁT
- 0.07 PRÁDELNA
- 0.08 TECHNOLOGIE BAZÉNU
- 0.09 SKLAD
- 0.10 SKLAD
- 0.11 SKLAD
- 0.12 SKLAD
- 0.13 SKLAD
- 0.14 SKLAD
- 0.15 SKLAD

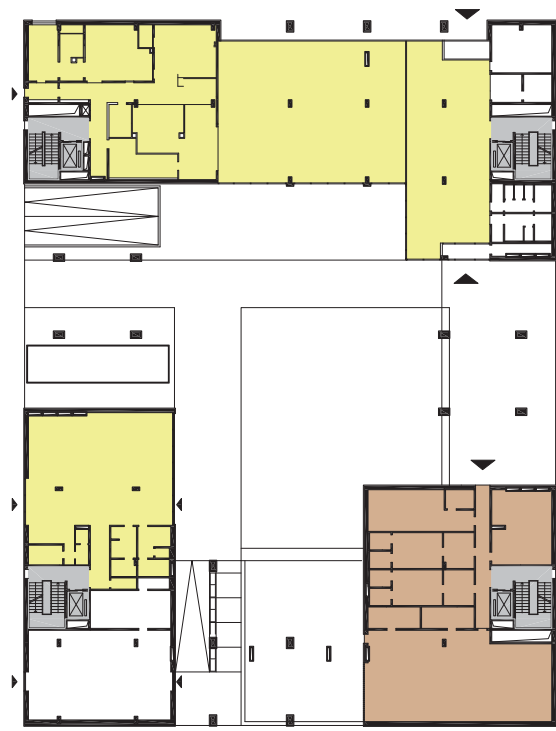
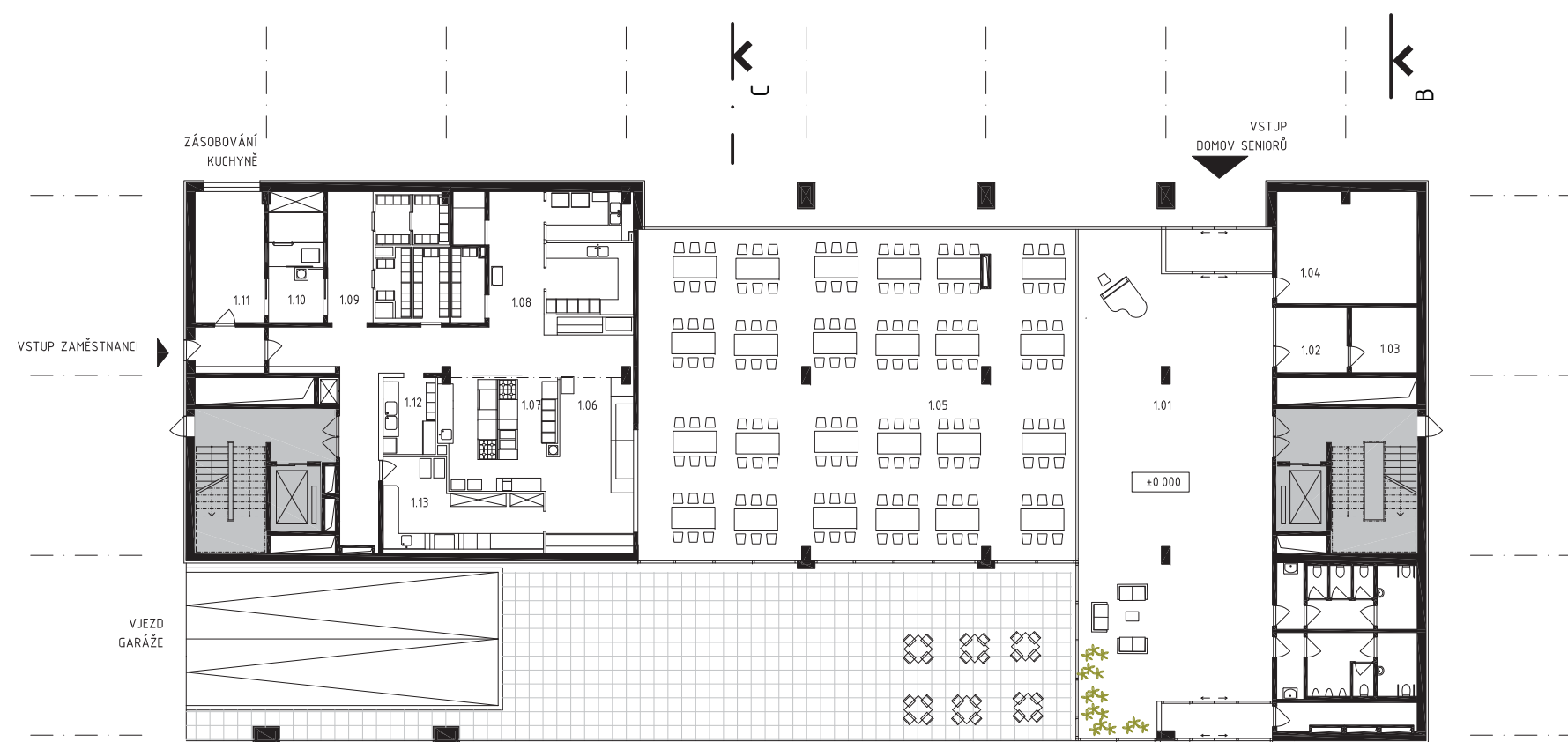




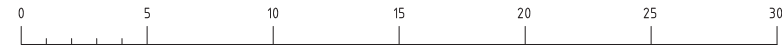
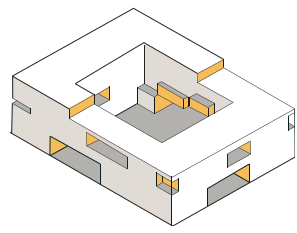
PŮDORYS PRVNÍHO PODLAŽÍ

TABUKA MÍSTNOSTÍ

- 1.01 VSTUPNÍ HALA
- 1.02 RECEPCE/ INFORMACE
- 1.03 ZÁZEMÍ
- 1.04 PRODEJNA
- 1.05 SPOLEČNÁ JÍDELNA
- 1.06 DOKONČOVÁNÍ
- 1.07 VARNA
- 1.08 PŘÍPRAVNY
- 1.09 SKLADY
- 1.10 ODPAD
- 1.11 ZÁSOBOVÁNÍ
- 1.12 MYČKA
- 1.13 STUDENÁ KUCHYNĚ
- 1.14 KAVÁRNA
- 1.15 OBCHOD
- 1.16 BAZÉN
- 1.17 ŠATNA
- 1.18 ŠATNA
- 1.19 TĚLOCVIČNA
- 1.20 TĚLOCVIČNA



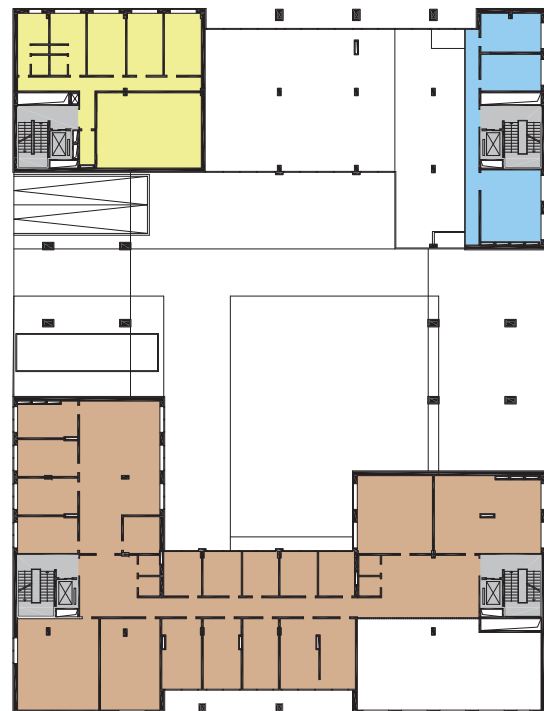
- FUNKČNÍ SCHEMA**
- klub seniorů
 - jídelny, klubovny
 - prostory pro zaměstnance
 - sklady, v. komunikace
 - obytné jednotky klientů s demencí
 - obytné jednotky pro seniory bez potřeby stálé lékařské péče
 - doléžovací a odlehčovací péče



PŮDORYS DRUHÉHO PODLAŽÍ

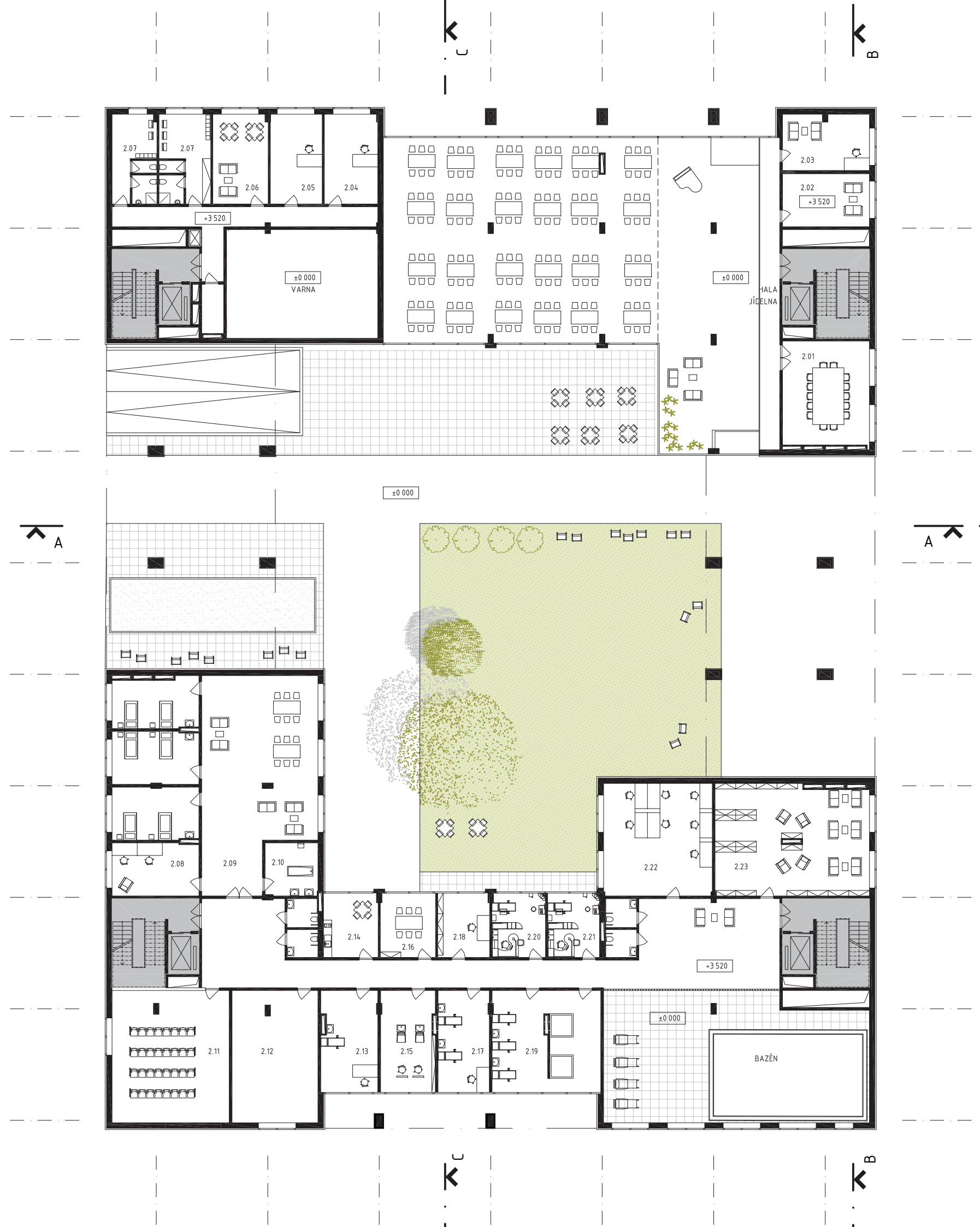
TABULKA MÍSTNOSTÍ

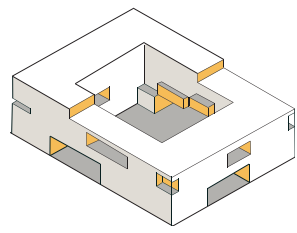
- | | |
|------------------------------------|---------------------------|
| 2.01 ZASEDACÍ MÍSTNOST | 2.21 ORDINACE |
| 2.02 RESPIRIUM | 2.22 INTERNETOVÁ MÍSTNOST |
| 2.03 PŘÍJMACÍ/ NÁVŠTĚVNÍ MÍSTNOST | 2.23 KNIHOVNA |
| 2.04 ÚDRŽBA | |
| 2.05 VEDOUCÍ KUCHYNĚ | |
| 2.06 DENNÍ MÍSTNOST ZAMĚSTNANCŮ | |
| 2.07 ŠATNA | |
| 2.08 KANCELÁŘ PERSONÁLU STACIONÁŘE | |
| 2.09 DENNÍ STACIONÁŘ | |
| 2.10 ASISTOVANÁ KOUPELNA | |
| 2.11 PROMÍTAČÍ/ SPOLEČENSKÝ SÁL | |
| 2.12 EKUMENICKÝ PROSTOR | |
| 2.13 KOSMETIKA | |
| 2.14 ERGOTERAPIE | |
| 2.15 DÍLNA | |
| 2.16 KADEŘNÍK | |
| 2.17 MASÁŽE | |
| 2.18 SESTERNA | |
| 2.19 REHABILITACE, BALNEOTERAPIE | |
| 2.20 ORDINACE | |



FUNKČNÍ SCHEMA

- klub seniorů
- jídelny, klubovny
- prostory pro zaměstnance
- sklady, v. komunikace
- obytné jednotky klientů s demencí
- obytné jednotky pro seniory bez potřeby stálé lékařské péče
- doléčovací a odlehčovací péče





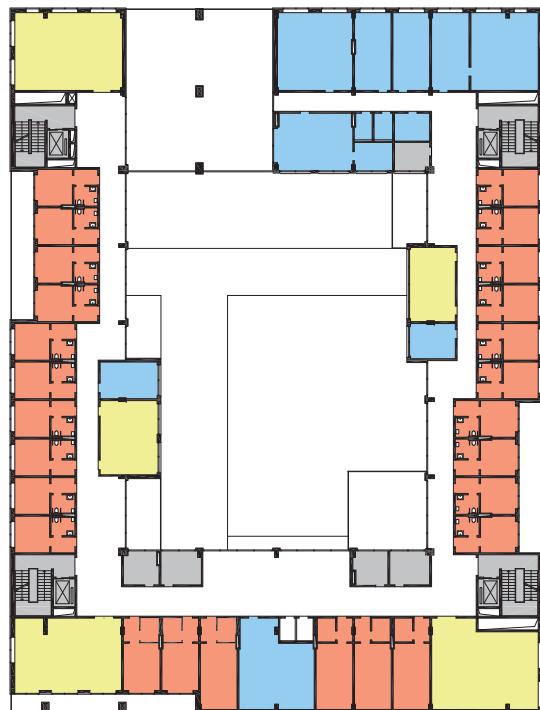
PŮDORYS TŘETÍHO PODLAŽÍ

TABUKA MÍSTNOSTÍ

ADMINISTRATIVNÍ ČÁST

- 3.01 KANCELÁŘ ŘEDITELE
- 3.02 OFFICE
- 3.03 KANCELÁŘ SOCIÁLNÍHO PRACOVNÍKA
- 3.04 KANCELÁŘ
- 3.05 KANCELÁŘ
- 3.06 ARCHIV
- 3.07 SKLAD
- 3.08 RESPIRIUM
- 3.09 KUCHYŇKA
- ODDĚLENÍ PRO PACIENTY A DEMENCÍ
- 3.10 OBYTNÝ PROSTOR
- 3.11 POKOJ
- 3.12 POKOJ
- 3.13 POKOJ
- 3.14 POKOJ
- 3.15 POKOJ
- 3.16 POKOJ
- 3.17 KANCELÁŘ
- 3.18 OBYTNÝ PROSTOR
- 3.19 POKOJ
- 3.20 POKOJ
- 3.21 POKOJ
- 3.22 POKOJ
- 3.23 OBYTNÝ PROSTOR
- 3.24 BYT 1+KK
- 3.25 BYT 1+KK

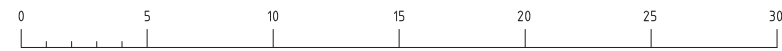
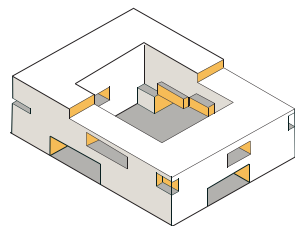
- 3.26 SKLAD
- 3.27 ASISTOVANÁ KOUPELNA
- 3.28 BYT 1+KK
- 3.29 SESTERNA
- 3.30 BYT 1+KK
- 3.31 BYT 1+KK
- 3.32 BYT 1+KK
- 3.33 OBYTNÝ PROSTOR
- 3.34 ASISTOVANÁ KOUPELNA
- 3.35 SKLAD
- 3.36 POKOJ
- 3.37 POKOJ
- 3.38 POKOJ
- 3.39 POKOJ
- 3.40 POKOJ
- 3.41 POKOJ
- 3.42 KANCELÁŘ
- 3.43 OBYTNÝ PROSTOR
- 3.44 POKOJ
- 3.45 POKOJ
- 3.46 POKOJ
- 3.47 POKOJ



FUNKČNÍ SCHEMA

- klub seniorů
- jídelny, klubovny
- prostory pro zaměstnance
- sklady, v. komunikace
- obytné jednotky klientů s demencí
- obytné jednotky pro seniory bez potřeby stálé lékařské péče
- doléčovací a odlehčovací péče



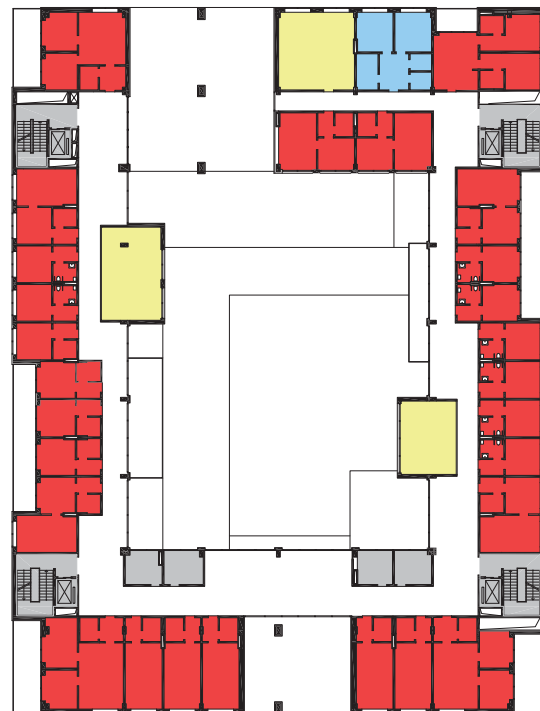


PŮDORYS ČTVRTÉHO PODLAŽÍ

TABUKA MÍSTNOSTÍ

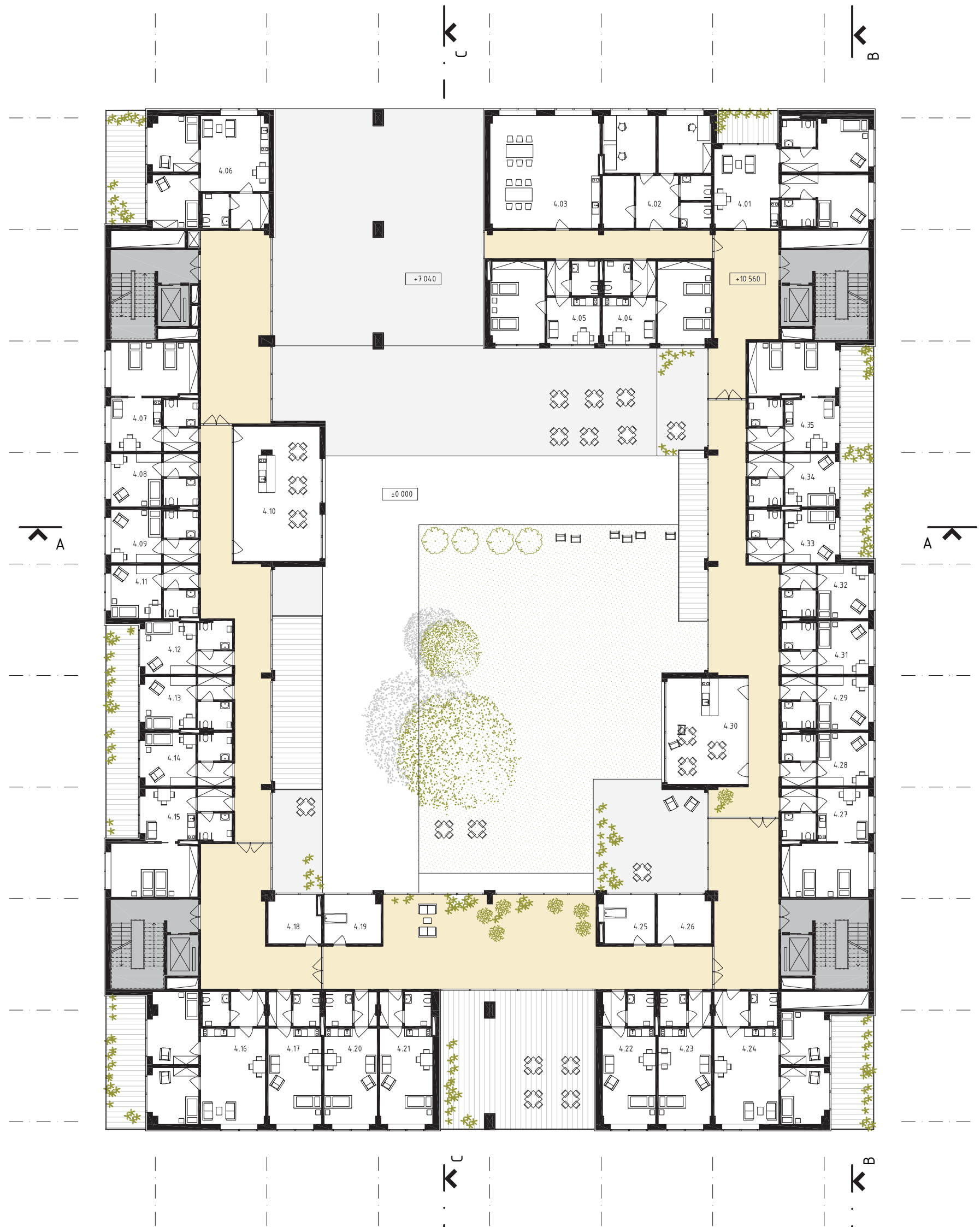
DOMOV PRO SENIORY

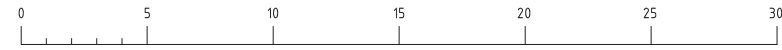
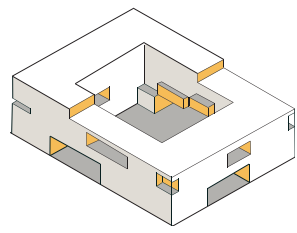
4.01 BYT 2+KK	4.21 BYT 1+KK
4.02 SESTERNA	4.22 BYT 1+KK
4.03 JÍDELNA	4.23 BYT 1+KK
4.04 BYT 1+KK	4.24 BYT 2+KK
4.05 BYT 1+KK	4.25 ASISTOVANÁ KOUPELNA
4.06 BYT 2+KK	4.26 SKLAD
4.07 BYT 2+KK	4.27 BYT 2+KK
4.08 POKOJ	4.28 POKOJ
4.09 POKOJ	4.29 POKOJ
4.10 JÍDELNA/ KLUBOVNA	4.30 JÍDELNA/ KLUBOVNA
4.11 POKOJ	4.31 POKOJ
4.12 POKOJ	4.32 POKOJ
4.13 POKOJ	4.33 POKOJ
4.14 POKOJ	4.34 POKOJ
4.15 BYT 2+KK	4.35 BYT 2+KK
4.16 BYT 2+KK	
4.17 BYT 1+KK	
4.18 SKLAD	
4.19 ASISTOVANÁ KOUPELNA	
4.20 BYT 1+KK	



FUNKČNÍ SCHEMA

- klub seniorů
- jídelny, klubovny
- prostory pro zaměstnance
- sklady, v. komunikace
- obytné jednotky klientů s demencí
- obytné jednotky pro seniory bez potřeby stálé lékařské péče
- doléčovací a odlehčovací péče

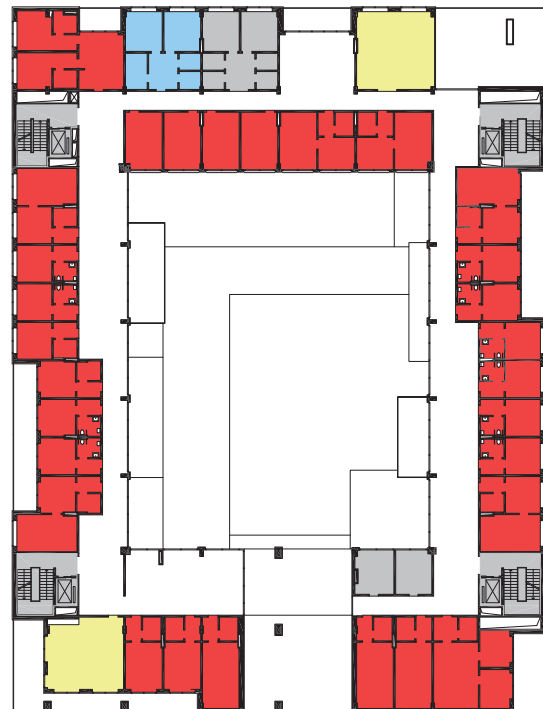




PŮDORYS PÁTÉHO PODLAŽÍ

TABUKA MÍSTNOSTÍ

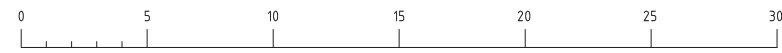
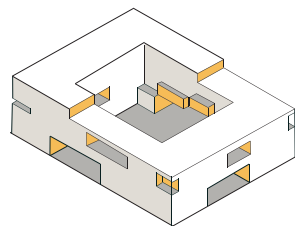
5.01 JÍDELNA	5.21 BYT 1+KK
5.02 BYT 2+KK	5.22 BYT 1+KK
5.03 BYT 2+KK	5.23 BYT 1+KK
5.04 ASISTOVANÁ KOUPEL	5.24 BYT 1+KK
5.05 INTENZIVNÍ PÉČE	5.25 SKLAD
5.06 INTENZIVNÍ PÉČE	5.26 SKLAD
5.07 INTENZIVNÍ PÉČE	5.27 BYT 2+KK
5.08 INTENZIVNÍ PÉČE	5.28 BYT 2+KK
5.09 SESTERNA	5.29 POKOJ
5.10 BYT 2+KK	5.30 POKOJ
5.11 BYT 2+KK	5.31 POKOJ
5.12 POKOJ	5.32 POKOJ
5.13 POKOJ	5.33 POKOJ
5.14 POKOJ	5.34 POKOJ
5.15 POKOJ	5.35 BYT 2+KK
5.16 POKOJ	
5.17 POKOJ	
5.18 BYT 2+KK	
5.19 JÍDELNA	
5.20 BYT 1+KK	



FUNKČNÍ SCHEMA

- klub seniorů
- jídelny, klubovny
- prostory pro zaměstnance
- sklady, v. komunikace
- obytné jednotky klientů s demencí
- obytné jednotky pro seniory bez potřeby stálé lékařské péče
- doléčovací a odlehčovací péče

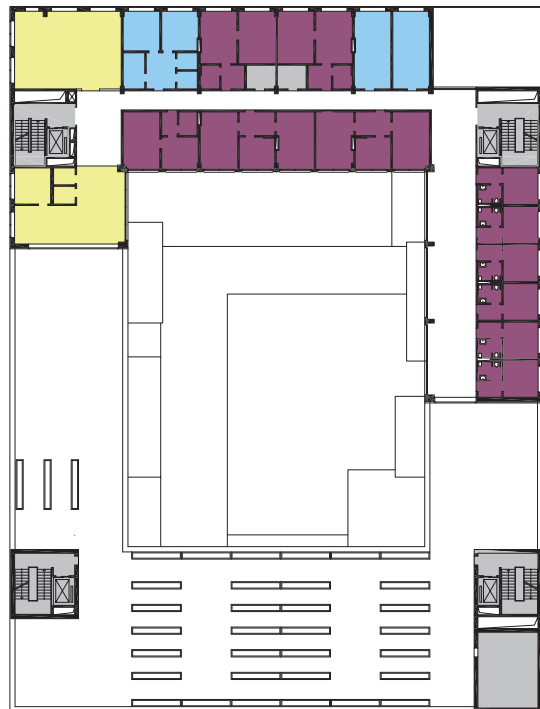




PŮDORYS ŠESTÉHO PODLAŽÍ

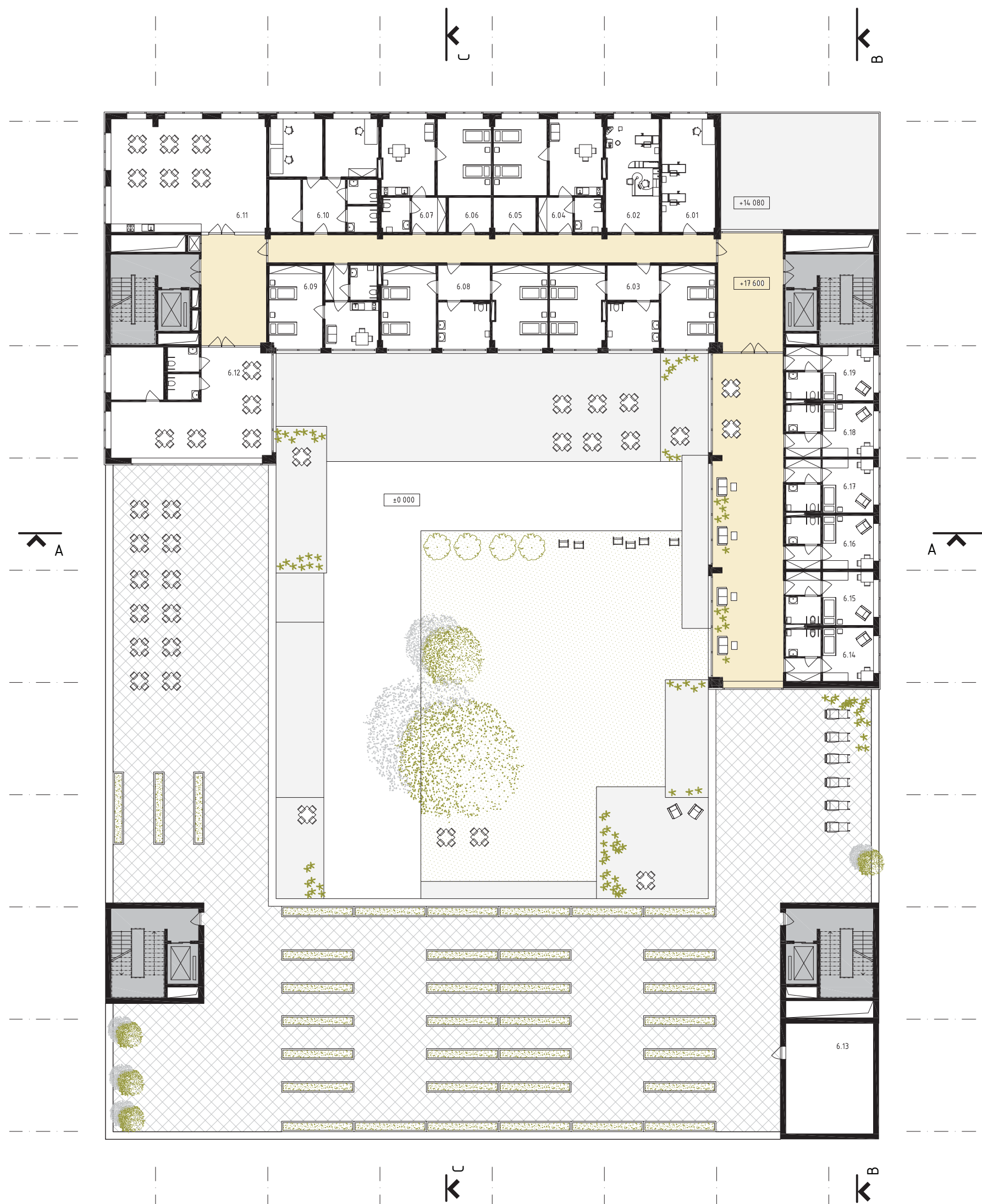
TABUKA MÍSTNOSTÍ

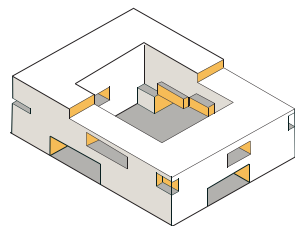
- 6.01 REHABILITACE
- 6.02 ORDINACE
- 6.03 POKOJ
- 6.04 BYT 2+KK
- 6.05 SKLAD
- 6.06 SKLAD
- 6.07 BYT 2+KK
- 6.08 POKOJ
- 6.09 BYT 2+KK
- 6.10 SESTERNA
- 6.11 JÍDELNA
- 6.12 CUKRÁRNA
- 6.13 ZAHRADNÍ SKLAD
- 6.14 POKOJ
- 6.15 POKOJ
- 6.16 POKOJ
- 6.17 POKOJ
- 6.18 POKOJ
- 6.19 POKOJ



FUNKČNÍ SCHEMA

- klub seniorů
- jídelny, klubovny
- prostory pro zaměstnance
- sklady, v. komunikace
- obytné jednotky klientů s demencí
- obytné jednotky pro seniory bez potřeby stálé lékařské péče
- doléčovací a odlehčovací péče

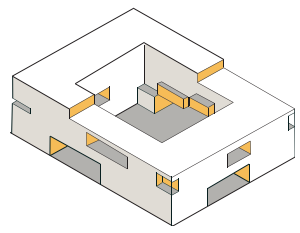




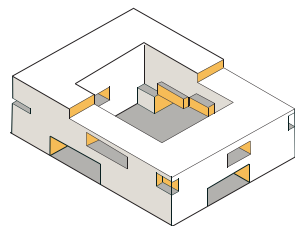
ŘEZPOHLED PŘÍČNÝ, M 1:300



ŘEZPOHLED PODÉLNÝ, M 1:300



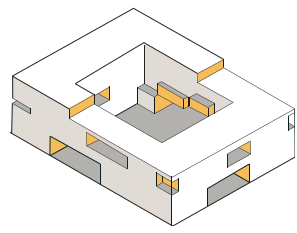
ŘEZ PODÉLNÝ, M 1:300



SEVERNÍ POHLED, M 1:300



JIŽNÍ POHLED, M 1:300



ZÁPADNÍ POHLED, M 1:300



VÝCHODNÍ POHLED, M 1:300









DĚKUJI ZA POZORNOST

PODĚKOVÁNÍ
DĚKUJI ZA VSTŘÍCNOST A TIPY PŘI VEDENÍ PROJEKTU ZEJ-
MÉNA DOC. ZDEŇKU ROTHBAUEROVI PŘI POMOCI S ARCHITEK-
TONICKÝM ŘEŠENÍM A ING. EVĚ ROVNÉ ZA POMOC S PROVOZEM
A FUNKČNOSTÍ DOMU.