

MĚSTSKÉ LÁZNĚ V RADLICÍCH

DIPLOMOVÁ PRÁCE | BARBORA SIMAJCHLOVÁ

V ATELIERU DOC. ING. ARCH. JANA JEHLÍKA
LS 2011/2012 | FAKULTA ARCHITEKTURY ČVUT V PRAZE

OBSAH:

ÚVOD

situace širších vztahů
analýza vztahů v území
situace řešeného území 1:5000
analýza vztahů v lokalitě
fotodokumentace

NÁVRH

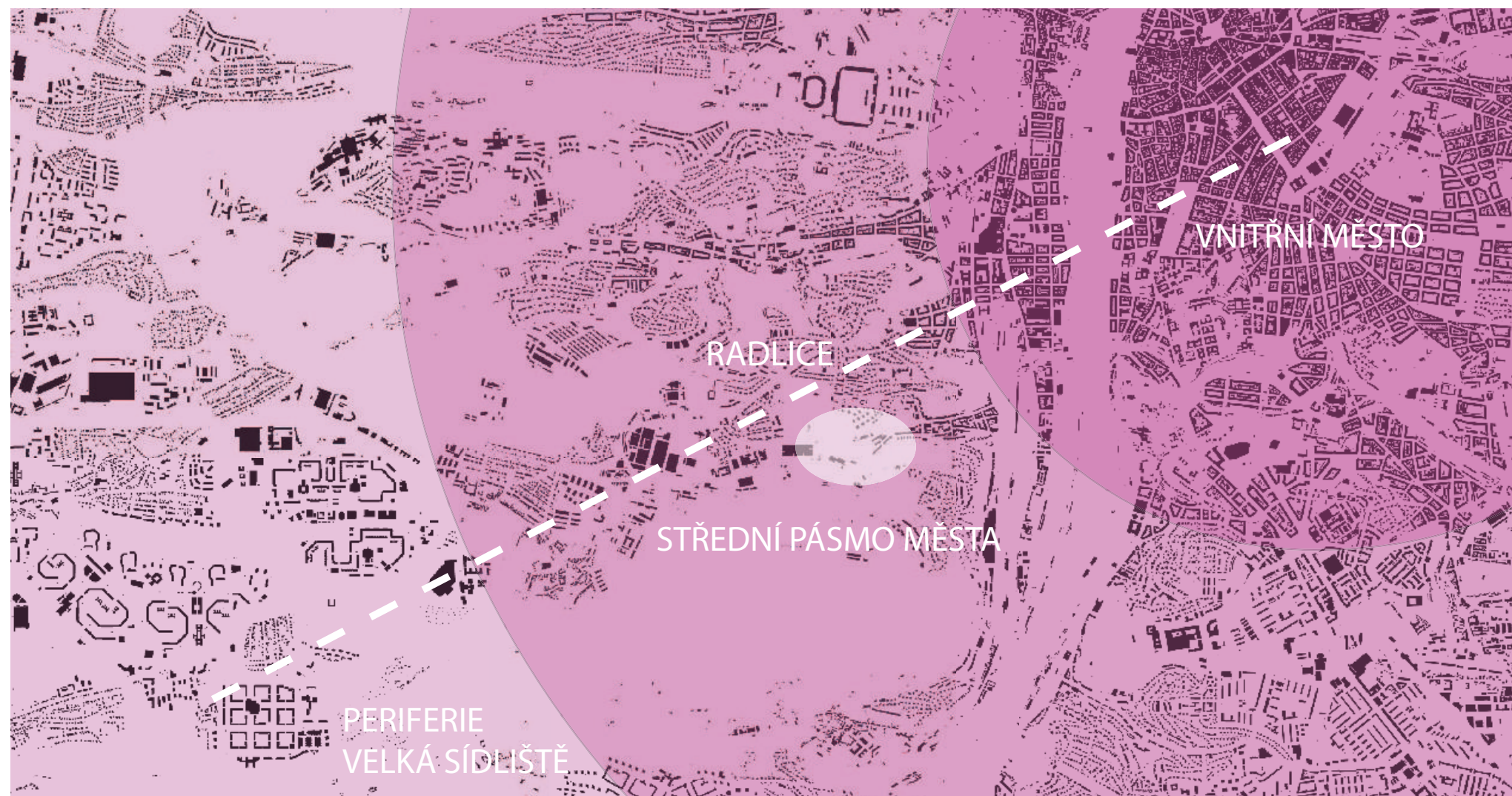
SOUBOR

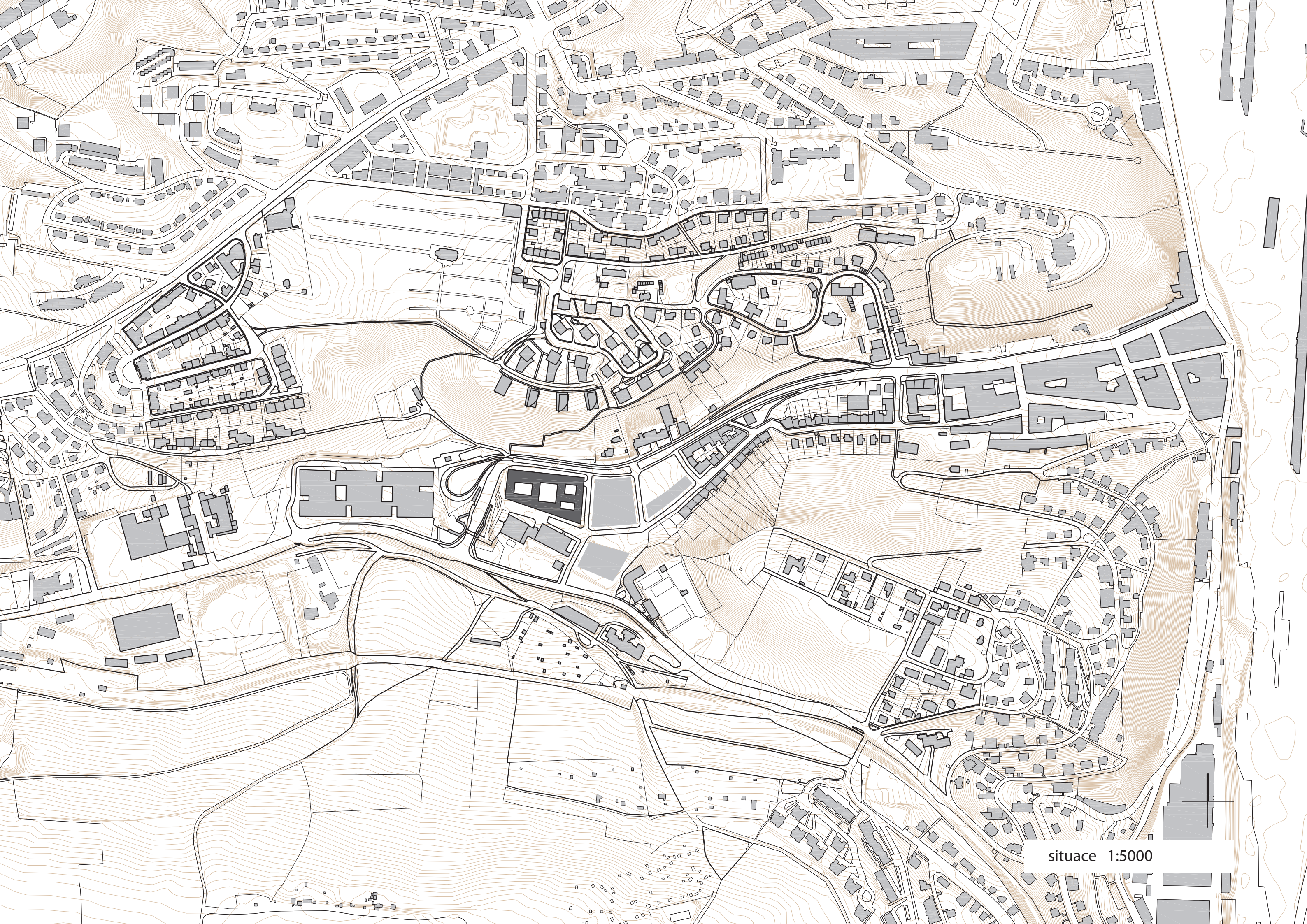
situace 1:2000
schéma bloku
půdorysy - řez - pohledy 1:500

LÁZNĚ

schéma
půdorysy 1:200
řezy 1:200
pohledy 1:200
vizualizace





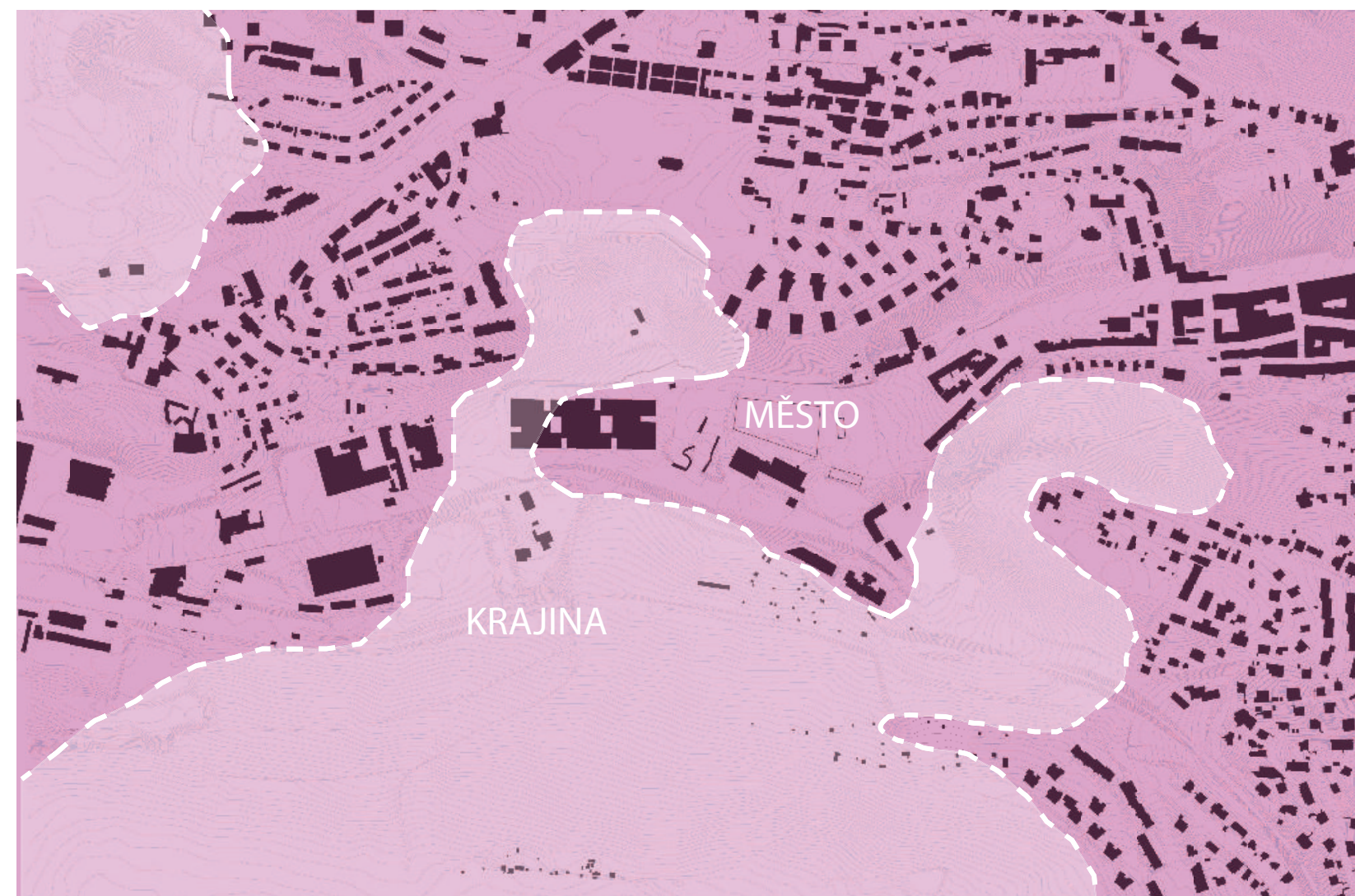
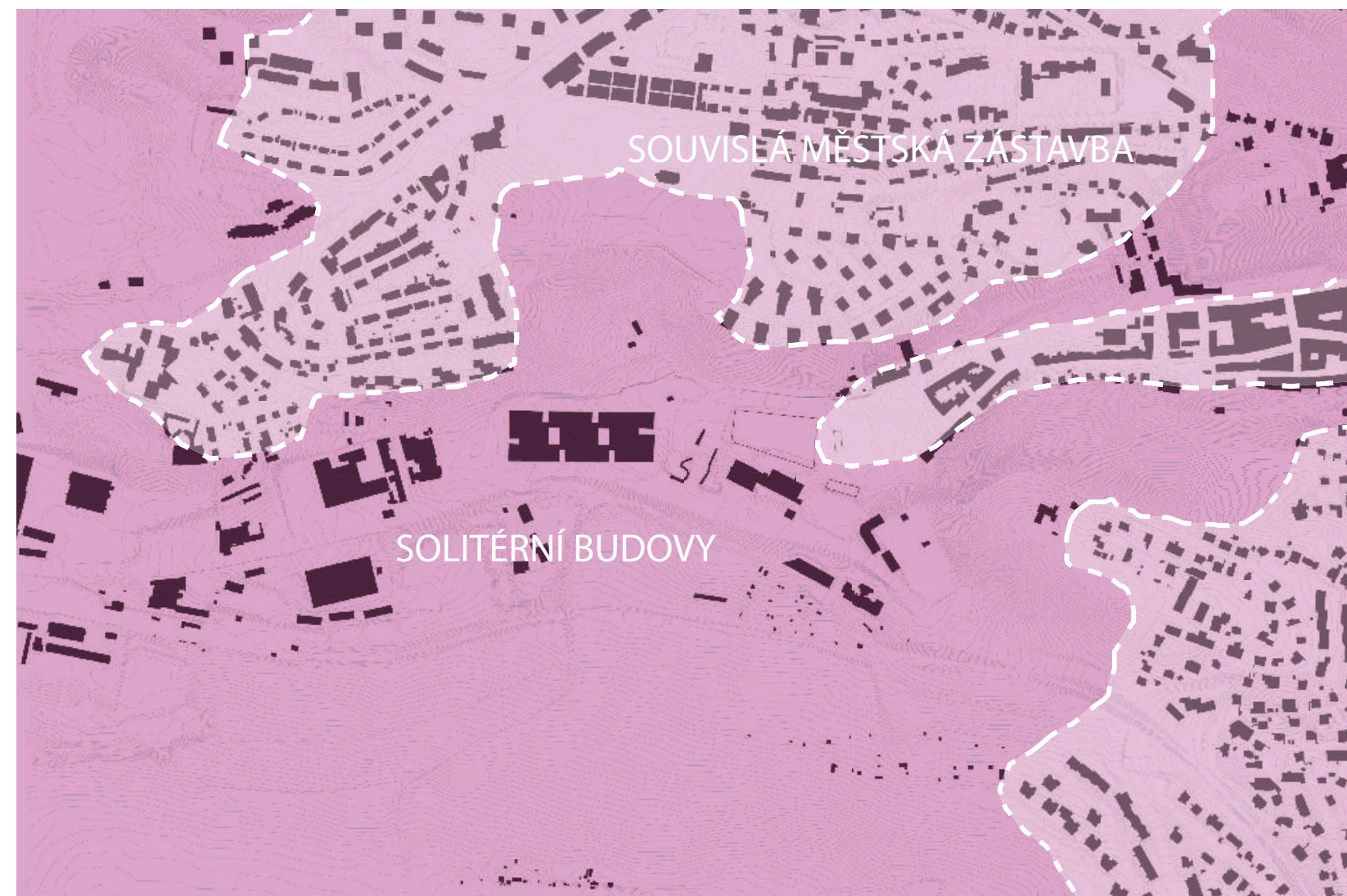


situace 1:5000

Území bývalé vesnice Radlice je dnes něčím, co bychom mohli nazvat vnitřní periferií města. Má blízko do krajiny, nachází se zde mnoho spíše už nefunkčních výrobních areálů, a přesto je oblastí středního pásma města. Vesnice byla v 80. letech zničena díky výstavbě stanice metra, ale nikdy nedošlo k dalšímu rozvoji území. Místo není urbanisticky ucelené a dnes působí dosti neutěšeným dojmem. Přesto má území značný potenciál a možný význam v rámci městské části.

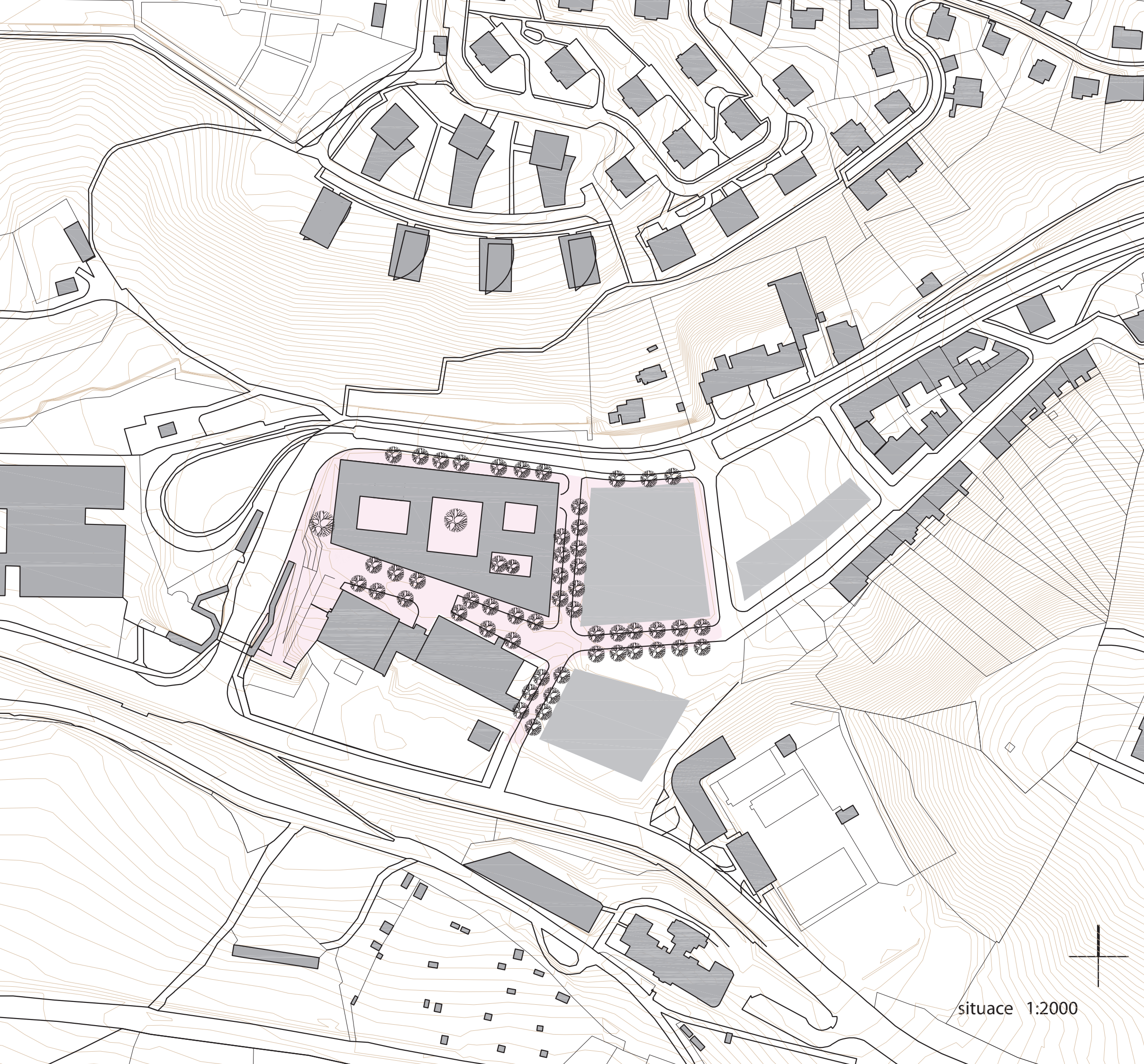
Radlice se nacházejí na spojnici mezi středem města a velkými sídlišti na periferii jihozápadní Prahy. Metro tudy denně převezme spousty lidí. Z Radlic je blízko do centra Prahy i do přírody, leží v údolí mezi Malvazinkami a Dívčími hrady, obklopují je zalesněné svahy.

To, co dnes v Radlicích nalezneme, je nesourodá směs budov – solitérních staveb nejrůznějších účelů, které tu postupně vznikaly. Nijak spolu nekomunikují a ve většině případů jsou uzavřené spíše do sebe. Není zde nic, co by je spojovalo. Přestože hlavním tématem mé práce jsou městské lázně, musela jsem i dlouho řešit otázku širších vztahů. Hledala jsem proto způsob, jak by se stávající budovy mohly uvést do souvislostí, jak by se území dalo „uspořádat“.



KRAJINA





Záměrem je navázat na větev zástavby, která sahá ze Smíchova až do Radlic, a spojit tak Radlice více s dolním městem. Vytvořením nových ulic se zprostředkuje celé území. Takto vytvořené bloky navrhuji zastavět domy s bytovou nebo smíšenou funkcí s obchody a službami v parteru. Předmětem mé práce je poslední nejvýše položený velký blok, jehož součástí jsou i městské lázně sousedící přes nově vzniklou ulici s plaveckým bazénem a vzdáleně přes ulici Radlickou s ústředím banky ČSOB.

Celý blok ponechávám jako kompaktní hmotu, nedělím ho dalšími ulicemi. Získává tak charakter solitéru, na rozdíl od něj ho ale neuzavírám do sebe. To důležité se odehrává uvnitř bloku. Jedná se o zcela veřejný prostor tvořený dvěma prostranstvími propojenými s okolními ulicemi. Kompaktní hmota umožňuje okolní ulice dotvořit a odstoupením od Radlické na západní straně vytvořit předprostor. Ten se pak váže na další body - prostranství okolo ulice Radlické a stanice metra. Blok v tomto místě tvoří konec města, které sem vystoupalo ze Smíchova. S městem komunikuje. Nesnaží se konkurovat stávající bance, staví se do pozice hranice města a začátku krajiny.

Radlické údolí po celé své délce značně stoupá. Blok se tak nachází v nejvyšším místě městské zástavby. Respektuje údolí a nesnaží se převyšovat okolní budovy. Hlavní částí bloku jsou městské lázně, umístěné v jeho severovýchodní části. Plní zde funkci relaxační a odpočinkovou, doplňují tak už dobře fungující plavecký bazén a fitness. V parteru mimo část lázní jsou umístěny obchody, služby, restaurace a kavárny. Ve zbývajících dvou podlažích se nacházejí administrativní prostory a v menší části byty. Tato náplň by měla zaručit stálou přítomnost lidí a života v lokalitě. Zároveň tak doplňují vybavenost, která v této části města zcela chybí a pro jeho další rozvoj je nezbytná.

situace 1:2000



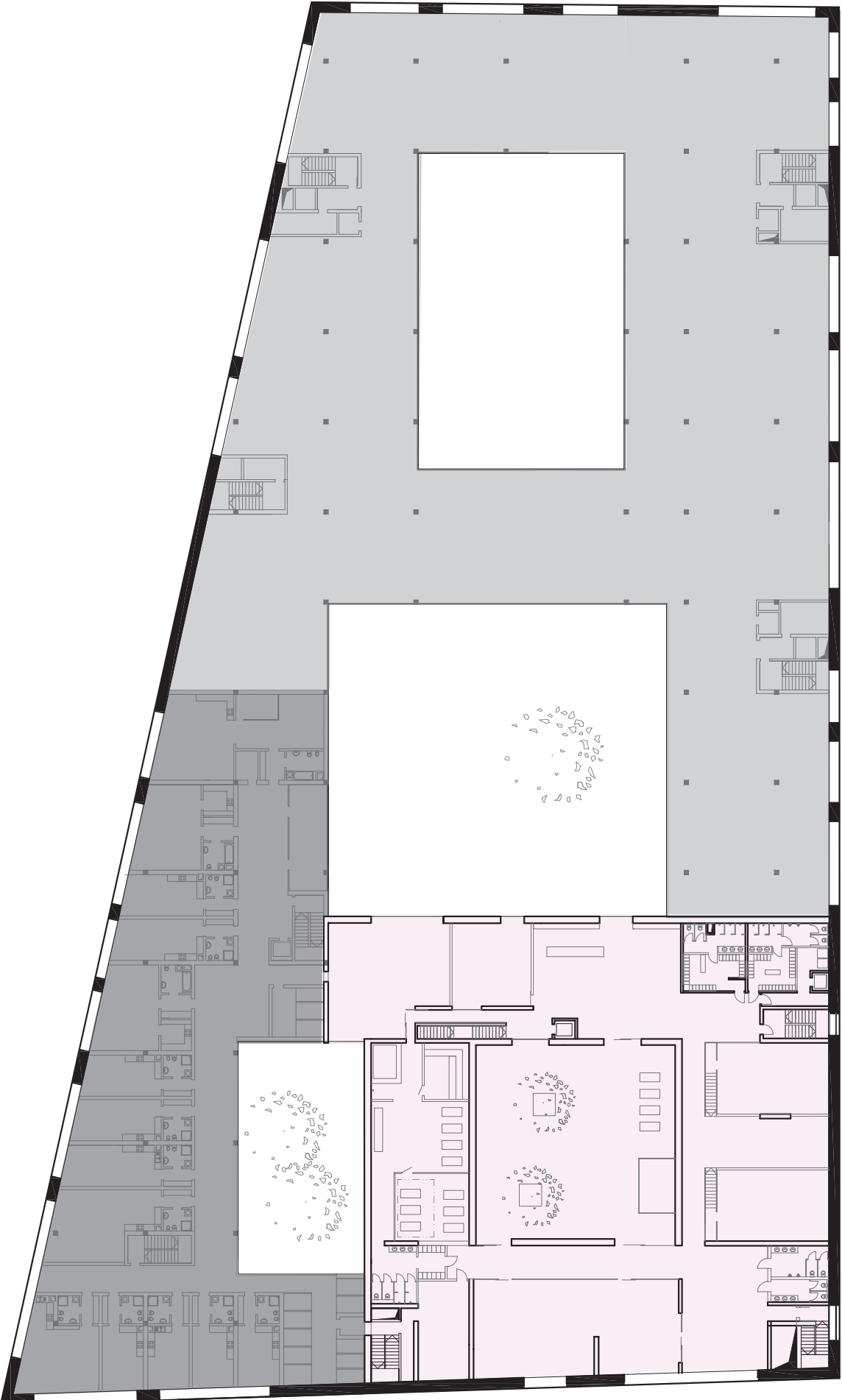
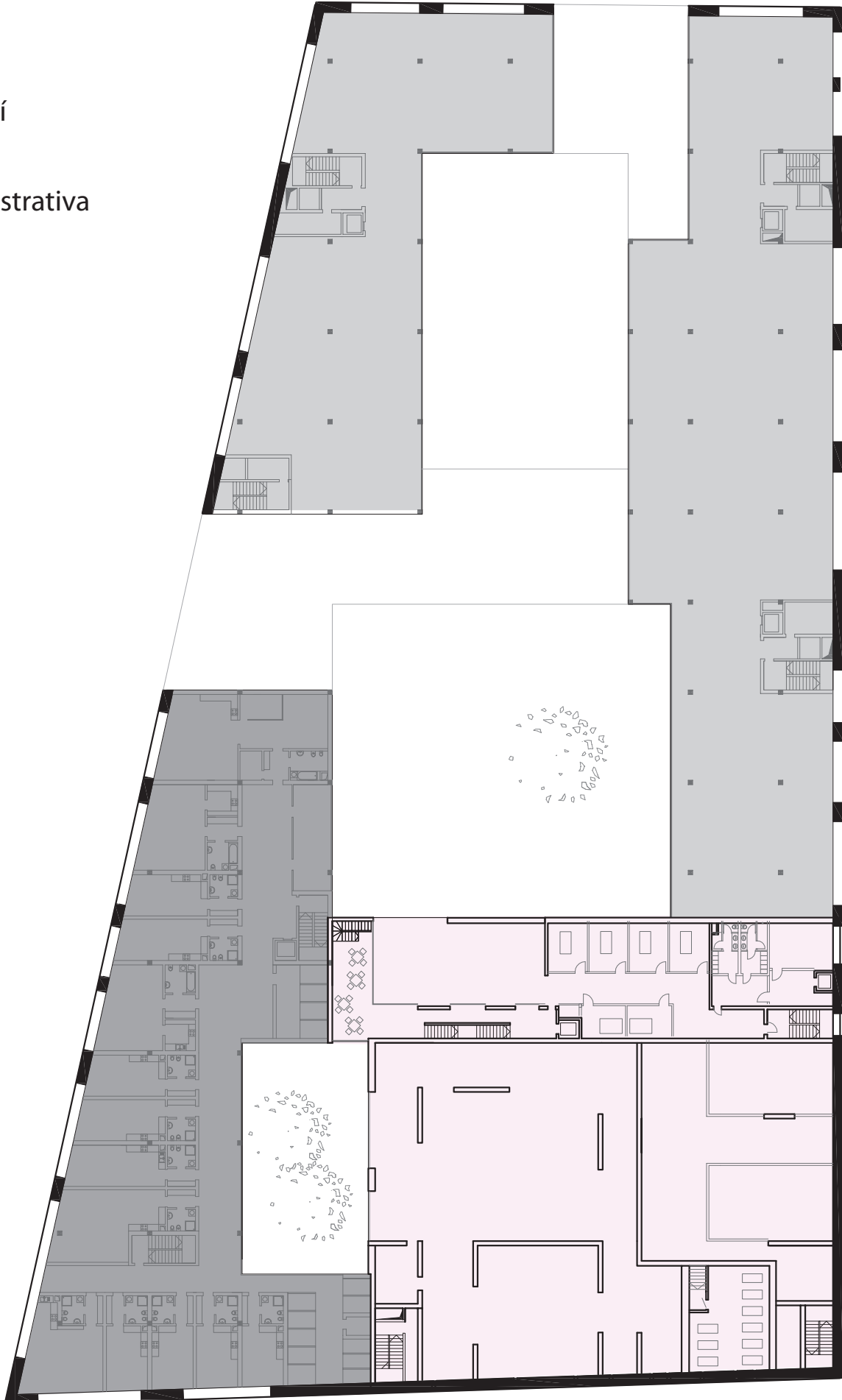
- lázně
- bydlení
- administrativa
- restaurace, kavárny
- obchody a služby
- školka, hlídání dětí

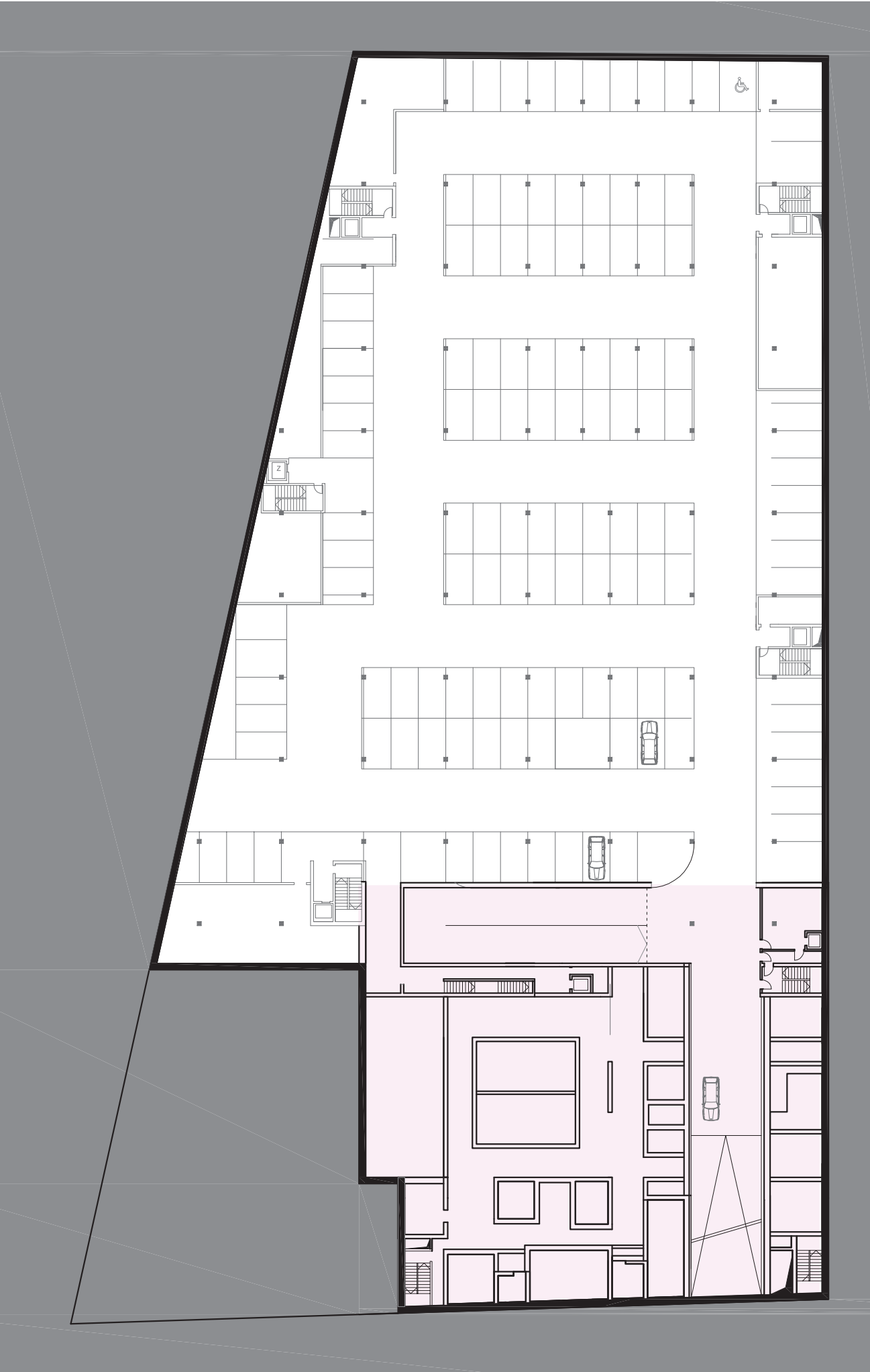
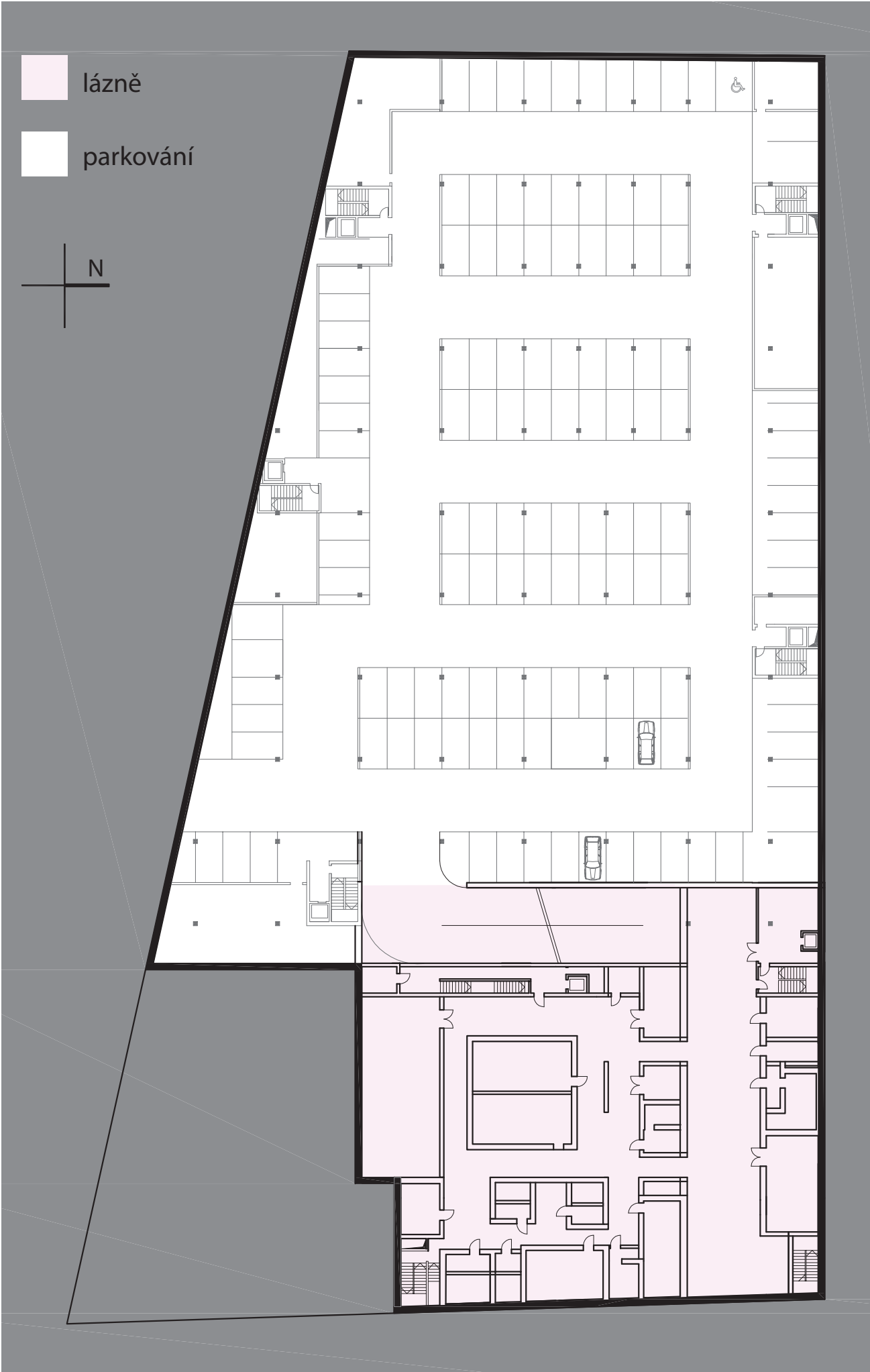


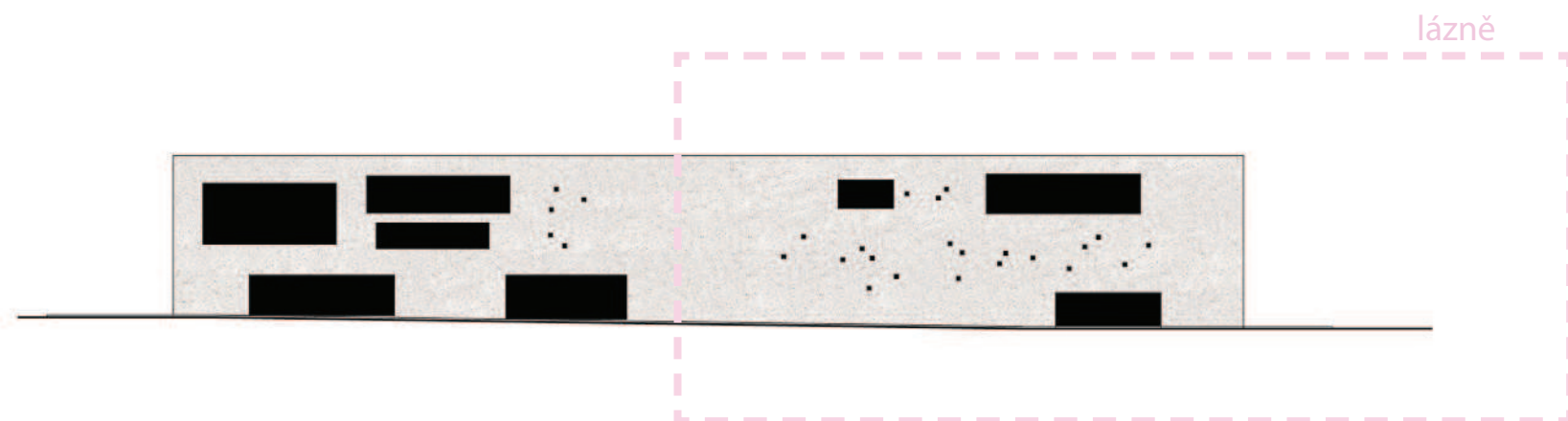
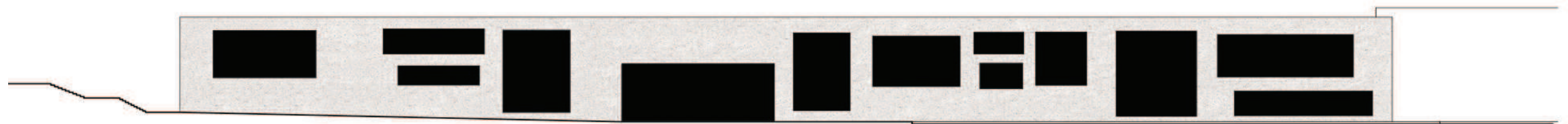
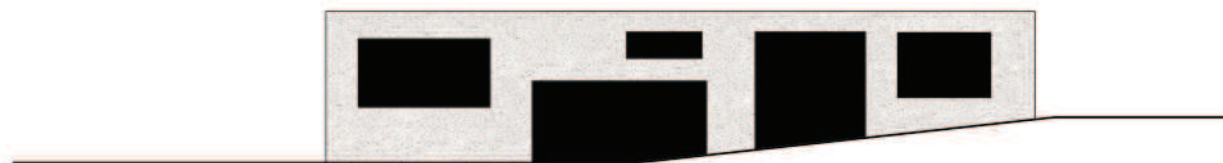
schematický řez 1:500



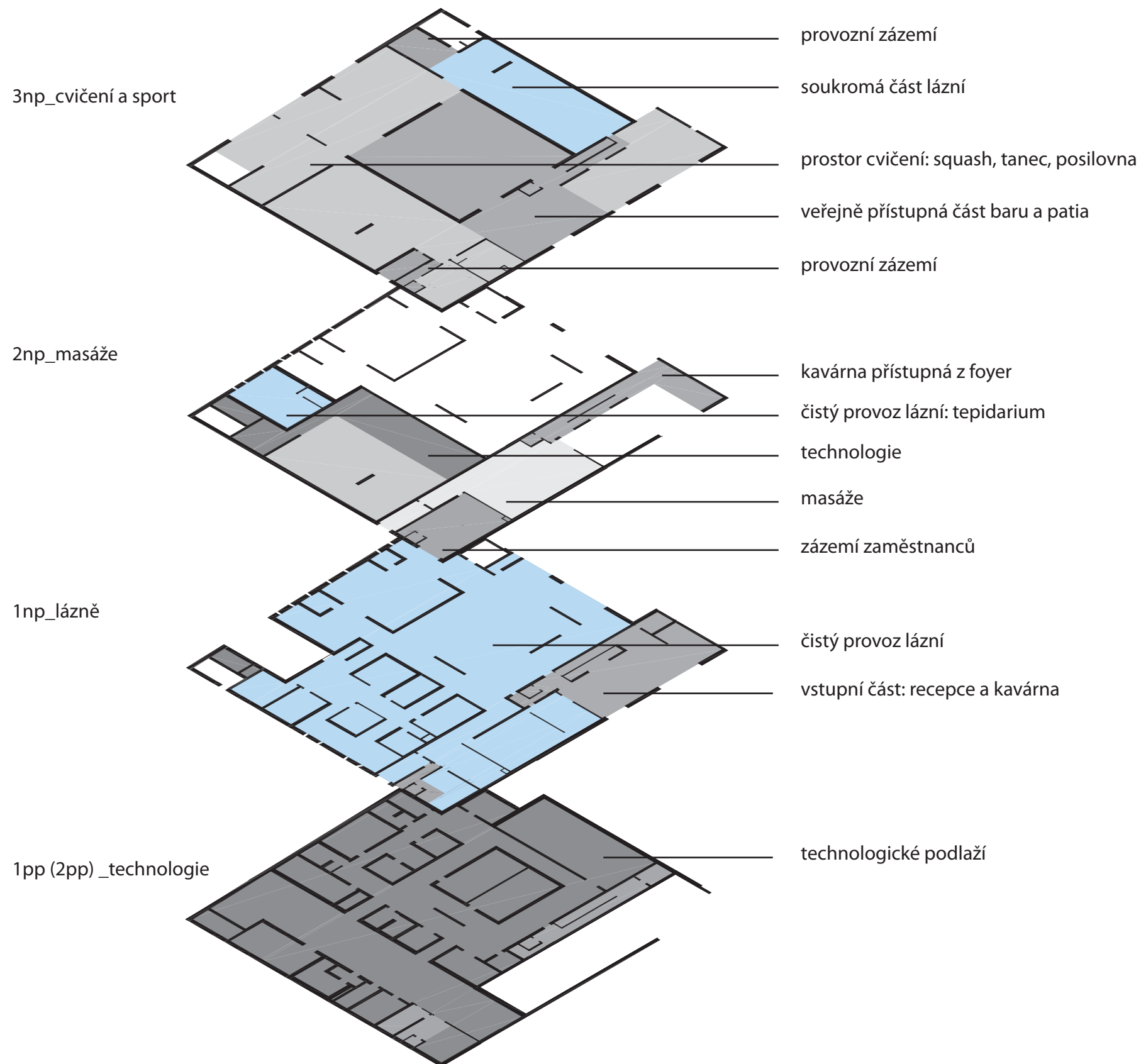
- lázně
- bydlení
- administrativa











LÁZNĚ

Samotné městské lázně jsou umístěny v severovýchodní části bloku. Směrem na východní piazzettu se otevírají převýšeným oknem recepce s malou kavárnou. Směrem do ulice Radlické a nově vzniklé ulice ve východní části mají téměř slepou fasádu proděravělou na několika místech okny v horním podlaží a ambientními okénky lázní. Celý provoz lázní zahrnující část masáží a část sportovně cvičební je řazen do tří pater. Celé přízemí a část druhého patra jsou věnovány lázním.

Ve druhém nadzemním podlaží se nachází část masáží. Návštěvník se sem dostane přes sprchy a šatny v přízemí po schodech o patro výše. Nemusí tak vůbec vstupovat do prostoru lázní, ale zároveň může využít obojího. Po schodech nebo výtahem z recepce se dostáváme do třetího nadzemního podlaží, kde je umístěna sportovně cvičební část. Jsou zde taneční sály, squashové kurty a posilovna. V tomto podlaží se nachází i část lázní se saunou a vířivkou. Je koncipována jako soukromá a skupina lidí si ji může pronajmout jen pro sebe. Uprostřed tohoto podlaží je otevřené patio s malými stromy. Soukromá část lázní má vlastní malou terasu.

Veškeré bazénové technologie a vzduchotechnika jsou umístěny v podzemním patře.

Část vzduchotechniky v technickém mezipatře nad částí saun a par slouží k nasávání vzduchu z prostoru lázní. Vzduch je do prostoru vpouštěn přes výdechy v patě velkého okna na jižní straně. Každý bazén a lázeň mají samostatný okruh pro úpravu vody a akumulaci. Nádrže jsou umístěny v podzemním technickém podlaží. Jeho světlá výška odpovídá požadavkům na úpravu a akumulaci vody. Všechny bazénové vany jsou tepelně izolovány. Voda je desinfikována kapalným chlórem, který se skladuje v technickém podlaží. Místnosti par jsou opatřeny vlastními parními generátory v odděleném prostoru. Jedna společná kotelna umístěná v podzemním podlaží slouží pro vytápění celého bloku, nejen lázní.

Pro část lázní byl zvolen stěnový železobetonový monolitický systém. Konstruktivní systém byl zvolen v souladu s dispozičním řešením. Od ostatních částí bloku je budova lázní oddělována. Je založena na železobetonové desce. Všechny nosné vodorovné konstrukce jsou tvořeny železobetonovou deskou. Část střechy lázní je využita jako terasa, přizpůsobena je tomu i konstrukce v místě terasy a skladba podlahy. V úrovni nad třetím nadzemním podlažím je střecha plochá nepochozí.



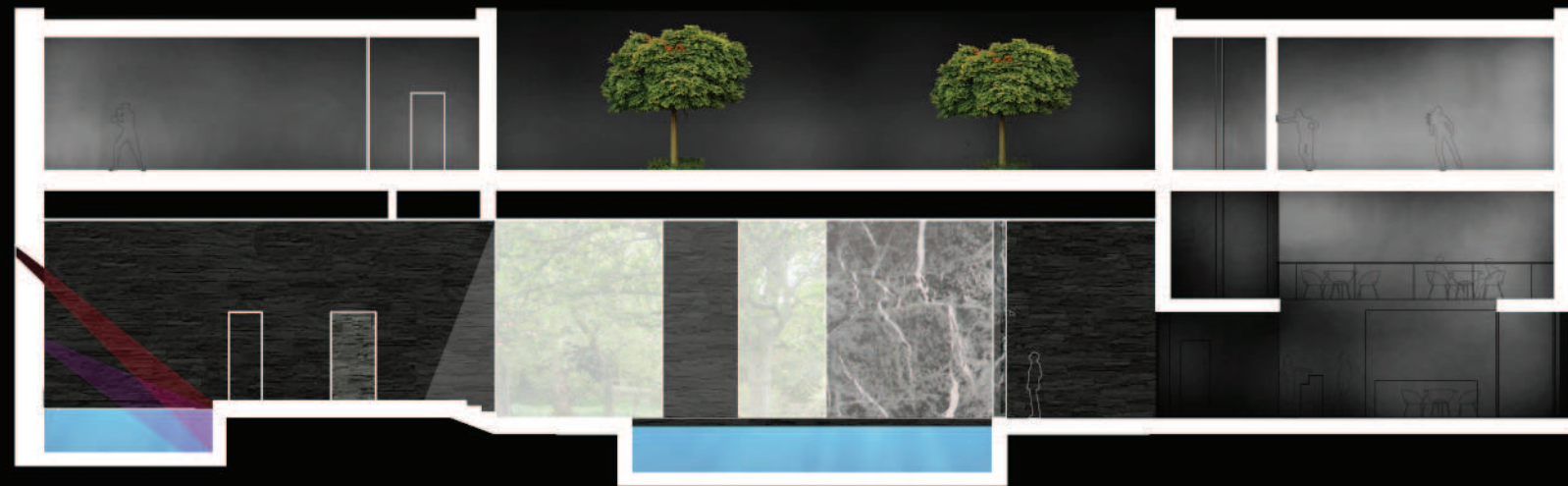
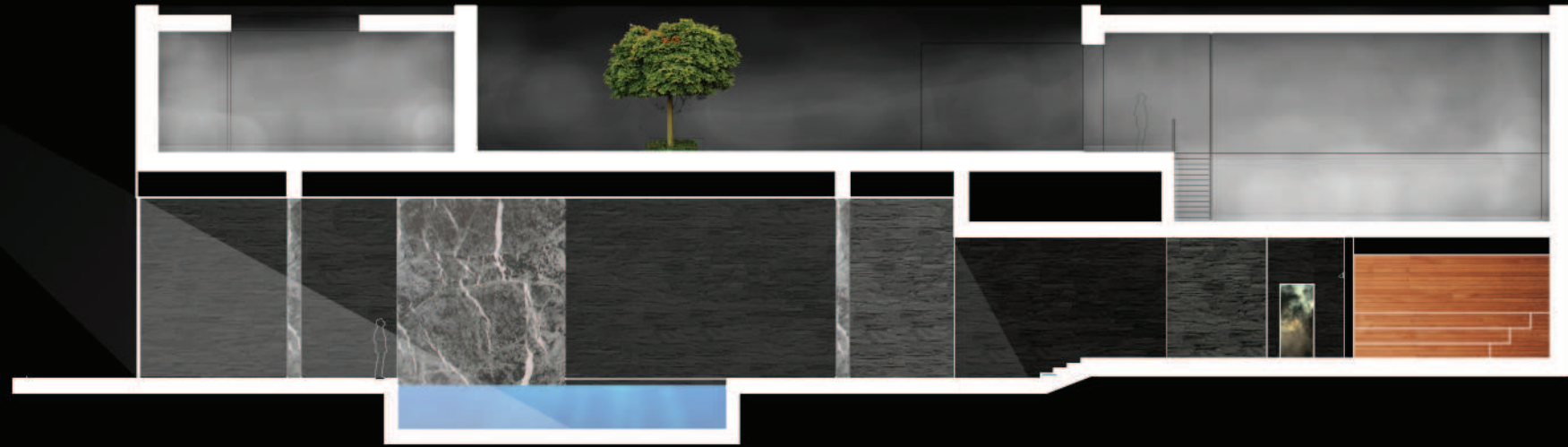
LÁZNĚ

Koncept lázní je založen na kontrastech světla - tmy, hluku - ticha, pohybu - klidu. Tři různá prostředí mají tři různé charaktery podle míry intenzity těchto aspektů.

Návštěvník se přes recepci, šatny a sprchy dostává chodbou do hlavního, denním světlem bohatě prosvětleného prostoru. Zde se nachází největší vodní plocha – bazén na lehké vyplavání. Prostor je převýšený, z bazénu je slyšet stále tekoucí voda. V této části je také umístěna většina odpočinkových míst a občerstvení s výdejem čistých ručníků. Celý prostor je prosvětlen přes velké okno orientované na jih do patia s malou zahradou. Patio je přístupné ven přes brodítko.

Z hlavního prostoru vstupuje návštěvník do dvou odlišných relaxačních prostředí. Skrze dva úzké otvory ve zdi prochází do potměšilého a klidného prostoru saun a par. Prostor má navozovat pocit jeskyně. Místnosti saun a par vytvářejí různá zákoutí, otevřenější a uzavřenější prostory. Světlo sem proniká otvory z jiných prostorů, z místností saun a par nebo škvírami ve stěně. Součástí jsou odpočinková místa, sprchy, ochlazovací bazénky a venkovní prostor - velký světlík – s ochlazovacím bazénkem. O něco výše je po schodech přístupný prostor tepidaria. Nemluví se zde. Jedná se o nejklidnější relaxační část.

Jinou možností relaxace je prostředí vodních lázní. Od hlavního prostoru jsou odděleny zdí, ale proniká sem mnohem více světla. Jednotlivé lázně mají různou teplotu a složení vody. Každý z bazénků je osvětlen ambientními okénky, kterými proniká do prostoru sluneční světlo přes barevná skla. Horká a studená lázeň jsou uzavřené do vlastních komůrek.



- 1.01 vstupní foyer
- 1.02 občerstvení/kavárna
- 1.03 recepce
- 1.04 přípravná
- 1.05 sklad
- 1.06 hygienické zařízení
- 1.07 nástup na schodiště do 2NP
- 1.08 úklidová a skladovací místnost
- 1.09 předprostor šaten

- 1.10 převlékárny/ šatny
- 1.11 sprchy/ wc ženy
- 1.12 sprchy/wc muži
- 1.13 úklidová a skladovací místnost
- 1.14 úniková a zásobovací chodba
- 1.15 schodiště/ výstup do patra masáží
- 1.16 sušáky
- 1.17 chodba do prostoru lázní

- 1.18 hlavní prostor lázní
- 1.19 obsluha/ občerstvení
- 1.20 sprchy
- 1.21 odpočívárny
- 1.22 velký bazén, hl. 1,3m, 95m²
- 1.23 vstup do venkovního patia
- 1.24 venkovní odpočinkové místo
- 1.25 sprchy
- 1.26 únikové schodiště a chodba

- 1.27 prostor vodních lázní
- 1.28 teplá lázeň 32°C, hl.1,2m, 21,7m²
- 1.29 studená koupel 15°C, hl.1m, 6,2m²
- 1.30 vířivá koupel, hl 1,2m, 37m²
- 1.31 horká lázeň 42°C, hl.1,2m, 9,5m²
- 1.32 teplá lázeň 32°C, hl.1,2m, 34m²
- 1.33 bylinná koupel, hl.1,2m, 12,3m²
- 1.34 sprchy
- 1.35 solná koupel, hl.1,2m, 12,8m²

- 1.36 prostor saun a par
- 1.37 sprchy
- 1.38 pára
- 1.39 sauna 70°C
- 1.40 světlík s venkovním bazénkem
- 1.41 sauna 90°C
- 1.42 ochlazovací bazének 15°C, hl.1m, 17,7m²
- 1.43 finská sauna
- 1.44 páry
- 1.45 sprchy
- 1.46 inhalace
- 1.47 odpočinek

- 1.48 výjezd z garáží
- 1.49 únikové schodiště



- 2.01 občerstvení/ kavárna
- 2.02 ochoz - chodba
- 2.03 prostor masáží
- 2.04 prohřívací a masážní vany
- 2.05 masáže
- 2.06 zázemí zaměstnanců
- 2.07 šatny, sprchy a wc ženy
- 2.08 šatny, sprchy a wc muži
- 2.09 administrativa
- 2.10 administrativa/ denní místnost
- 2.11 technické mezipatro
- 2.12 squashové kurty
- 2.13 tepidarium

- 1.15 schodiště/ výstup do patra masáží
- 1.18 hlavní prostor lázní
- 1.26 únikové schodiště a chodba
- 1.27 prostor vodních lázní
- 1.49 únikové schodiště



- 3.01 taneční a cvičební sály
- 3.02 bar/ obsluha/ půjčovna
- 3.03 šatna, sprchy a wc ženy
- 3.04 šatna, sprchy a wc muži
- 3.05 sklad/ zázemí
- 3.06 oddechové místo
- 3.07 wc muži
- 3.08 wc ženy
- 3.09 posilovna
- 3.10 sklad
- 3.11 soukromá sauna - šatna, sprchy,wc
- 3.12 otevřené patio
- 3.13 odpočívárna
- 3.14 sauna
- 3.15 vířivka
- 3.16 sprcha
- 3.17 terasa

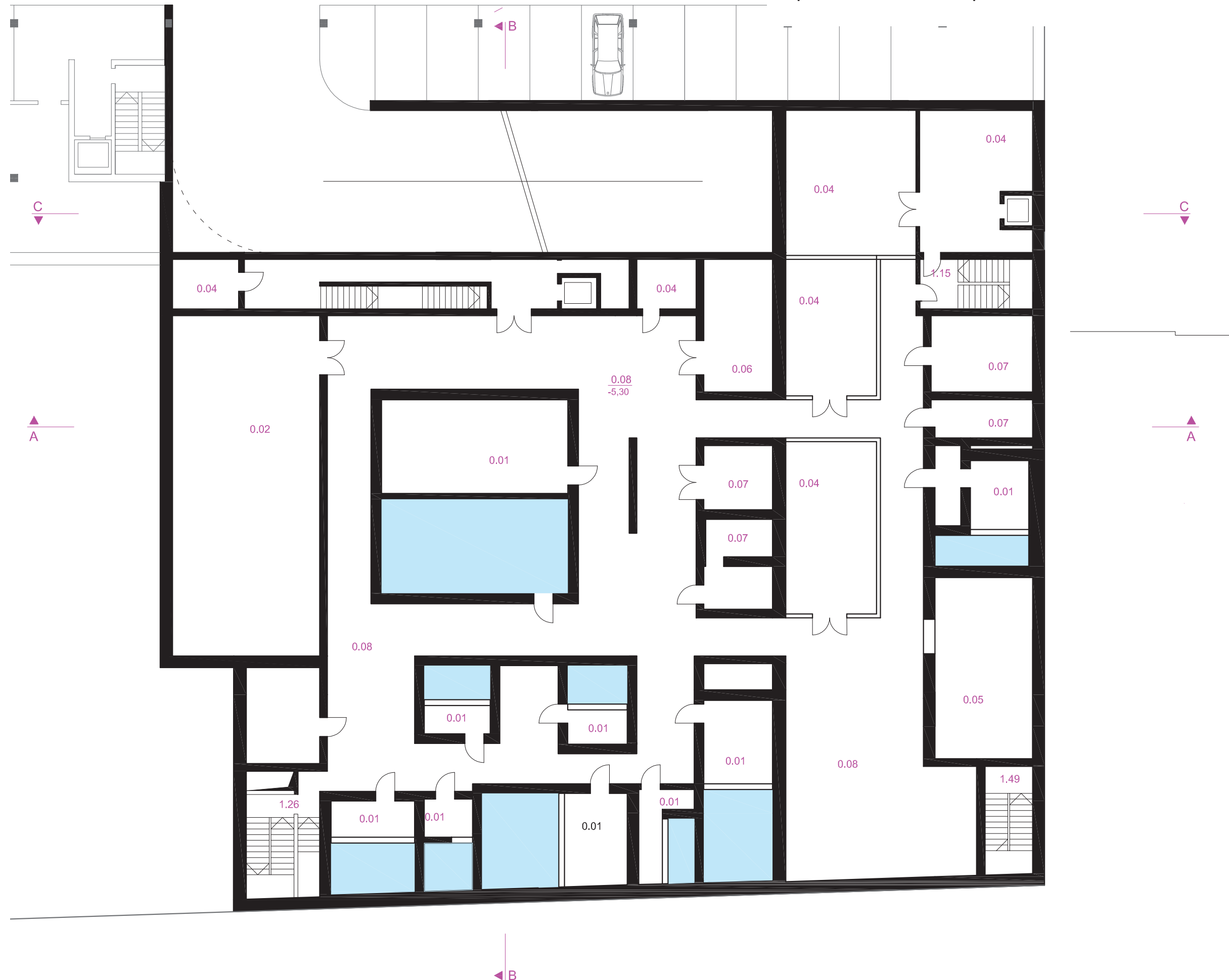
- 1.15 schodiště/ výstup do patra masáží
- 1.26 únikové schodiště a chodba
- 1.49 únikové schodiště

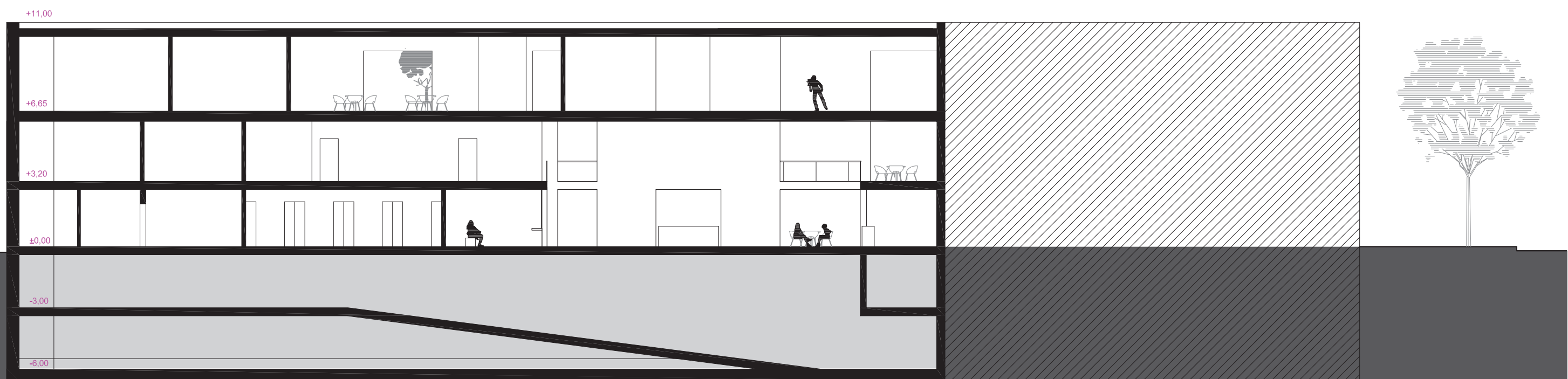
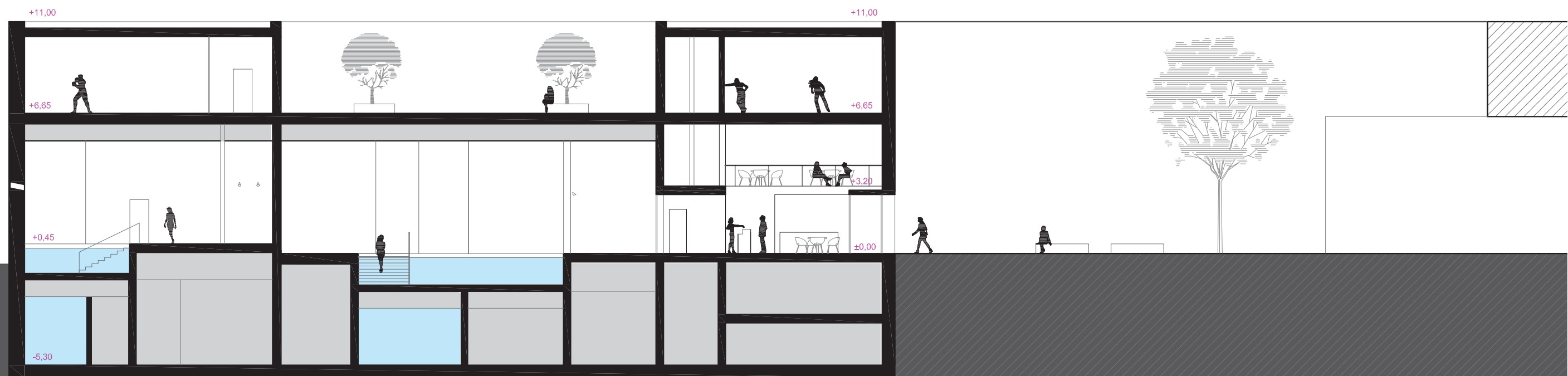


podzemní technické podlaží 1:200

- 0.01 akumulční nádrže/ úpravny vody
- 0.02 strojovna vzduchotechniky
- 0.03 kotelna (pro celý blok)
- 0.04 sklady
- 0.05 nádrže na sprinklery
- 0.06 elektro
- 0.07 technologie
- 0.08 technický prostor bazénů/technologie

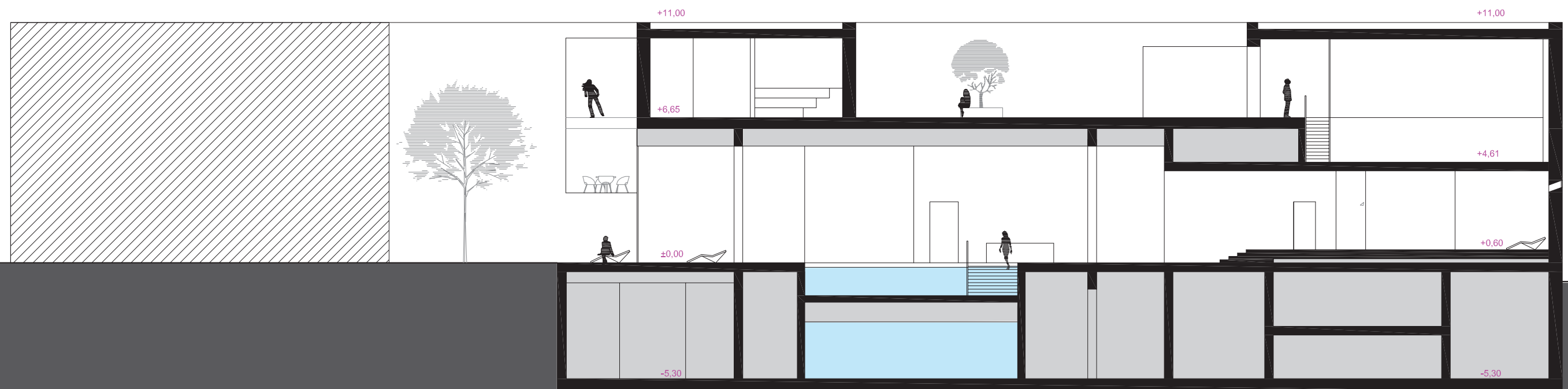
- 1.15 schodiště/ výstup do patra masáží
- 1.26 únikové schodiště a chodba
- 1.49 únikové schodiště



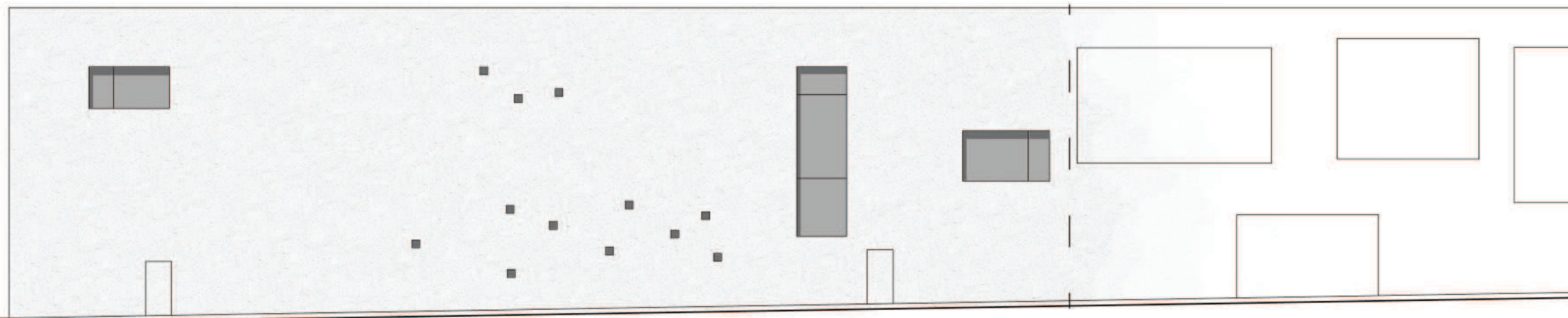
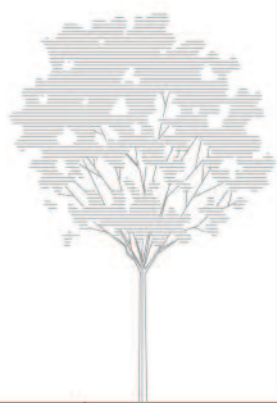


řez A

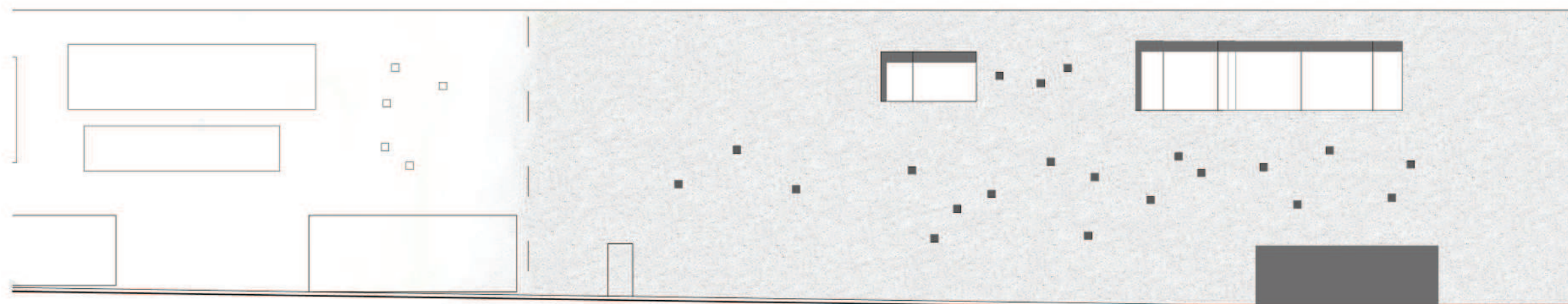
1:200



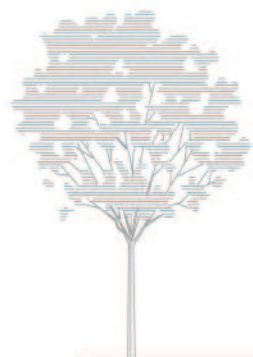
pohledy 1:200



pohled severní



pohled východní



pohled západní



prostor vodních lázní



hlvní prostor lázní



pohled ulice Radlická



pohled z banky



KONZULTACE

doc. Ing. arch. Jan Jehlík
doc. Ing. arch. Irena Fialová
Ing. arch. Jaromír Hainc
Ing. Jan Šteflíček

Ing. Jan Žemlička - VZT, vytápění
Ing. Petr Richter - bazénové technologie
Ing. Václav Malina - dopravní řešení
Ing. arch. Elena Lacionová - plány Prahy 5

České vysoké učení technické v Praze, Fakulta architektury
ZADÁNÍ diplomové práce

Mgr. program navazující

jméno a příjmení: **Barbora Simajchlová**

datum narození: 20.08.1986

akademický rok / semestr: **2011 – 2012 / LS**

ústav: **15119 ústav urbanismu**

vedoucí diplomové práce: **doc. Ing. arch. Jan Jehlík**

téma diplomové práce: **Soubor staveb Radlická**

zadání diplomové práce:

1/ Tématem k řešení je regenerace území vymezeného ulicemi Radlická, Pechlátova a komunikací severně od Sportovního areálu SK Motorlet. Cílem diplomové práce je oživení pražské lokality, která je na rozhraní vnitřního města a periferie, lokality, která je dobře dostupná pro velké množství obyvatel města a která má potenciál stát se oblastí s širším městským významem. Tento potenciál je kromě toho dán jednou z nejsilnějších historických městských radiál, přímým kontaktem s krajinným územím Divčích hradů a rozsáhlým obytným územím a v neposlední řadě stanicí metra a sousedstvím centrály ČSOB. Setkává se tak zde požadavek na využití v rovině jak lokální (sousedství), tak čtvrtkové (docházka) či v měřítku městské části. Vzhledem k poloze v rámci města a v rámci jeho infrastruktury je toto místo omezeně vhodné i pro celoměstskou nabídku. Práce proto odpoví na potenciál místa z hlediska jeho optimálního využití a prostorového uspořádání.

2/ Výsledkem práce bude dotvoření stávající urbánní struktury jako prvku na pomezí vnitřního města, prvku pomáhačící zorganizovat stávající neuspořádanost. Poloha v epicentru široké spádové oblasti vyžaduje také pečlivý návrh širších vazeb. Vlastní území bude navrženo v měřítku souboru staveb, tedy v prostorové struktuře celku, v provozně dispozičním uspořádání a jasném architektonickém projevu. Z hlediska programu pro danou lokalitu je upřednostňováno využití jako regeneračního centra, například ve formě městských lázní doplněných o další funkce. Funkční skladba území, dopravní řešení a krajinářské řešení budou ilustrovány ve schématech.

Práce bude zpracovaná v těchto měřítcích:

- | | |
|----------------------------|--------|
| a) Širší vztahy | 1:1000 |
| b) Řešené území | 1:500 |
| c) Půdorysy, řezy, pohledy | 1:200 |
| d) Schemata, vizualizace | |

Práce bude strukturovaná v těchto rovinách:

- Struktura oblasti, poloha místa
- Celkové urbanistické řešení
- Architektonické řešení jednotlivých objektů a veřejných prostorů

Práce bude mít tyto přílohy:

- Portfolio s průvodní zprávou (základní údaje, bilance, popis analýzy, konceptu a návrhu), všemi relevantními výkresy v příslušném zmenšení, fotodokumentací a případně ukázkou referenčních projektů
- Výkresy dle požadavků FA ČVUT (2xA0 nebo 4xA1)

Křesom
1857N
23-02-2012

3/ Součástí práce bude fyzický model

Poznámka: měřítka výstupů mohou být po konzultaci výjimečně upravena, změna bude odůvodněna v závěrečné zprávě a bude potvrzena vedoucím práce

Datum a podpis studenta

23. února 2012 Barbora Simajchlová

Datum a podpis vedoucího DP

Datum a podpis děkana FA ČVUT

Jehlík
Jurek

ČESKÉ VYSOKÉ UČENÍ TECHNICKÉ V PRAZE**FAKULTA ARCHITEKTURY**

AUTOR, DIPLOMANT: Barbora Simajchlová
AR 2011/2012, LS

NÁZEV DIPLOMOVÉ PRÁCE:
(ČJ) MĚSTSKÉ LÁZNĚ V RADLICÍCH
(AJ) CITY SPA RADLICE

JAZYK PRÁCE: čeština

Vedoucí práce: doc. Ing. arch. Jan Jehlík **Ústav:** 15119 Ústav urbanismu
Oponent práce: Ing. arch. Boris Redčenkov

Klíčová slova (česká): lázně, Radlice, regenerace území, vnitřní periferie, Praha

Anotace (česká): Cílem projektu je regenerace území v blízkosti metra Radlická a urbánní dotvoření místa. Navrhují dostavbu uceleným blokem, který se zde ocitá na rozhraní krajiny a města, město ukončuje. Hlavní částí bloku jsou městské lázně, které zde mají více než lokální význam. Sportovně zaměřené Radlice tak doplňují o další typ relaxace a odpočinku.

Anotace (anglická): The aim of the project is the regeneration of the area close to the metro station Radlická and urban completion of the site. I propose a block, that in this place appears on the boundary of landscape and the city, the block ends the city. The main part of the block is the city spa, which does not have only a local significance. Radlice has got a lot of sport facilities. The new city spa brings another type of relaxation.

Prohlášení autora

Prohlašuji, že jsem předloženou diplomovou prací vypracoval samostatně a že jsem uvedl veškeré použité informační zdroje v souladu s „Metodickým pokynem o etické přípravě vysokoškolských závěrečných prací.“

(Celý text metodického pokynu je na www.FA.studiumlke.cz stažení)

V Praze dne 16. května 2012

podpis autora-diplomanta

