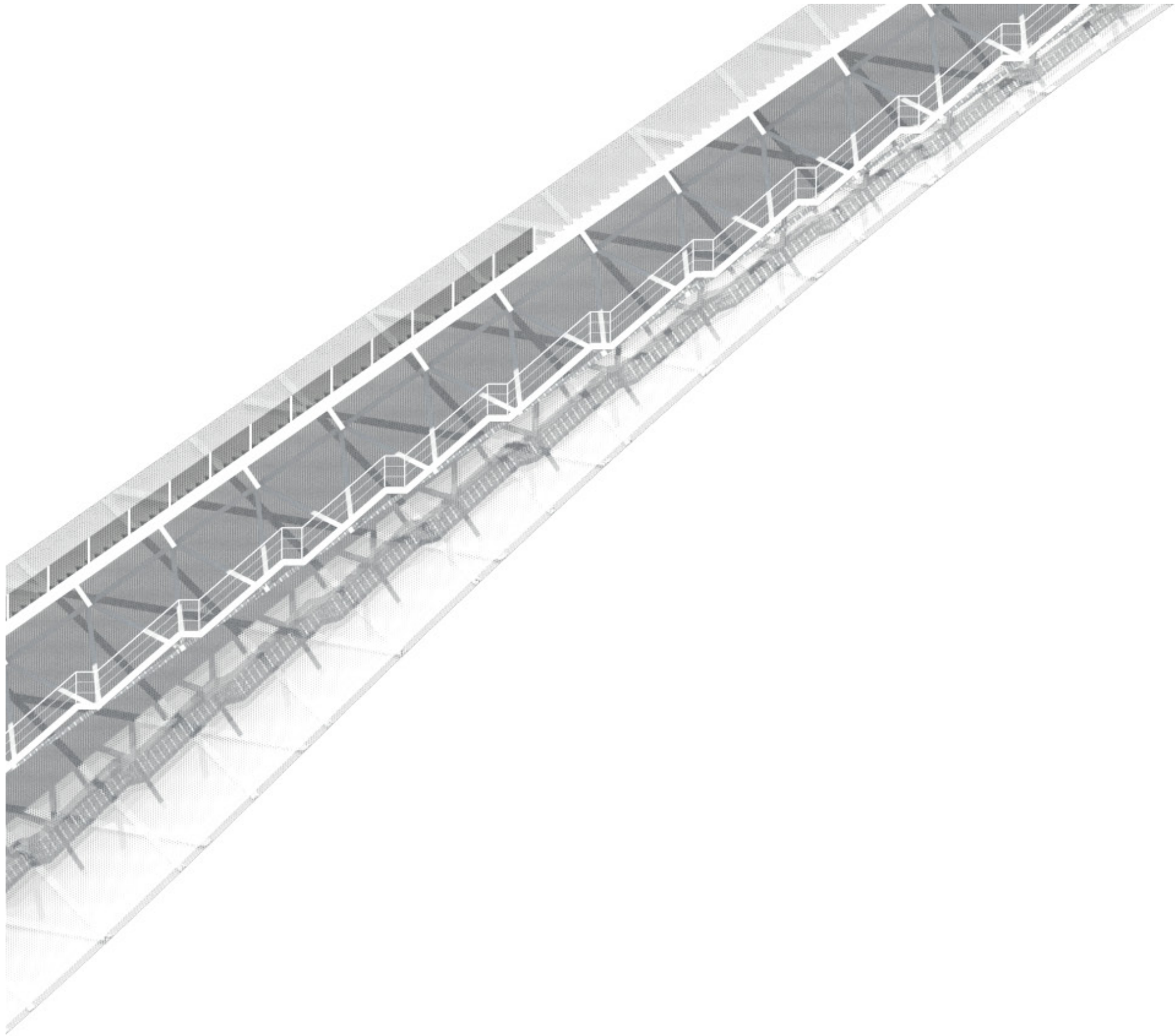


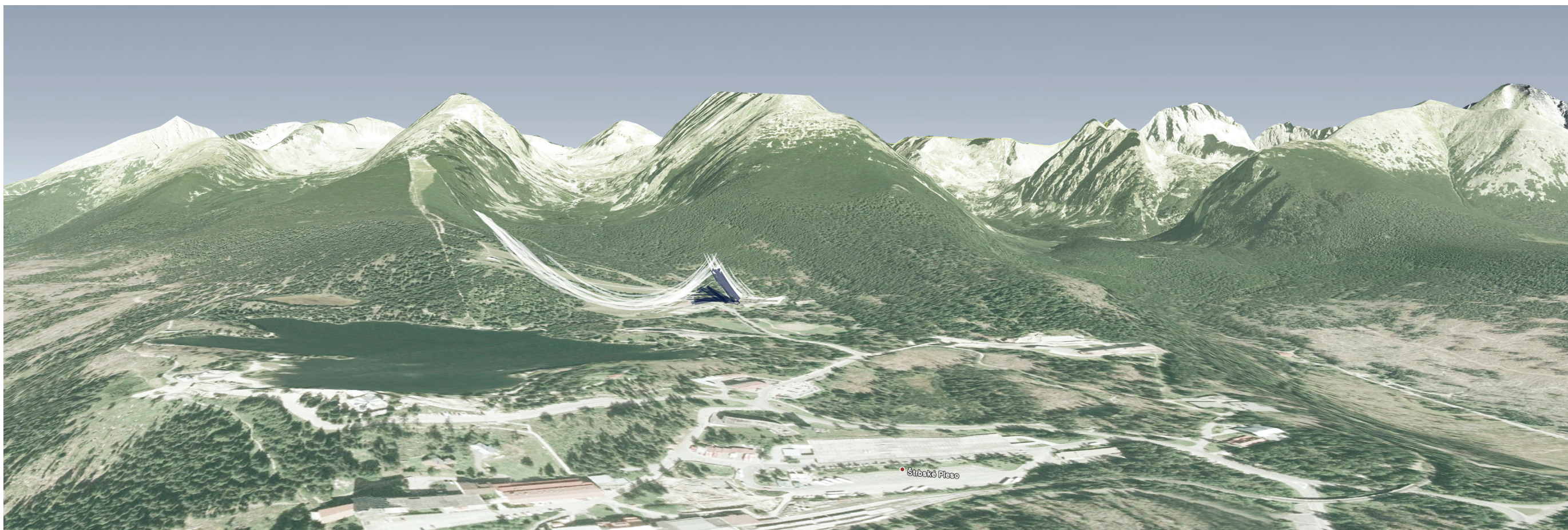
BRÁNA DO TATIER - ŠTRBSKÉ PLESO



M A R C E L Š Í P K A

**ATELIÉR STEMPEL & BENEŠ
FAKULTA ARCHITEKTURY ČVUT 2011/2012
VEDÚCI PRÁCE: doc.Ing.arch. Ján Stempel
KONZULTANT: Ing.arch. Ondřej Beneš
OPONENT: Mgr.Akad.arch.Ing.arch. Tomáš Bujna**

...venované Adolfovi Šípkovi



Úvodná skica - zákres

ŠTÚDIA SKOKANSKÝCH MOSTÍKOV A HOTELA NA ŠTRBSKOM PLESE

Projekt "Brána do Tatier" sa nachádza na území Slovenskej republiky vo Vysokých Tatrách v blízkosti Štrbského plesa - v Mlynickej doline.

Morfológia územia vznikla pôsobením ľadovca, ktorého pozostatok je zhmotnený v morénovom plese na konci ľadovcovej doliny.

Myšlienka pre vytvorenie špičkového športového areálu siaha do 60. rokov minulého storočia, keď sa začali prípravy na Majstrovstvá sveta v lyžovaní v roku 1970. V tomto období prebehla mohutná výstavba a budovanie infraštruktúry na území Vysokých Tatier práve spojená so spomínanými MS.

Prof. Ing. arch. Eugen Kramár inicioval založenie združených projektových ateliérov, kde pod jeho vedením a za asistencie Jána Šprláka - Uličného vznikla vízia jedného z najvýznamnejších športových areálov v Československu a na svete v tej dobe. Projekt vnikol na mieste pôvodného dreveného mostíka postaveného po vojne.

V priebehu realizácie projektu došlo k viacerým zmenám, ktoré sa prejavovali hlavne prírastom nových hmôt, ktoré rozširovali pôvodnú ideu a nevhodne zasiahli do územia. Vďaka týmto zmenám sa pôvodný brilantný návrh s jasnou myšlienkou stal náhodným urbanizovaným územím, ktoré je cudzím na území tatranských dolín v tomto prípade v Mlynickej doline. Vznikol teda cudzí prvok v cudzom prostredí a tým bol určený vývoj v celom území, ktorý pokračuje až do 90. rokov 20. storočia.

Od 90. rokov začína Areál Snov strácať na svojom pôvabe a časť športovísk na čele s veľkým mostíkom (K120) začína chátrať. Naplno sa však stále využívajú lyžiarske svahy až na Solisko a každoročne sem zavíta množstvo turistov. V 1998 prebieha rekonštrukcia "malého mostíka" K90, pri ktorej došlo k zmene využitia mostíka aj na letné skoky na lyžiach a tento mostík sa stáva obľúbeným tréningovým mostíkom hlavne vrcholových skokanov z okolitých štátov.

Návrh štúdie vnikol za účelom nájdenia stratenej identity jedného z najexponovanejších miest vo Vysokých Tatrách. Územie poznačené nevhodnou zástavbou som očistil a zachované ostali len prirodzené osy, ktoré vznikajú hlavnou komunikáciou v ose doliny a os mostíkov, ktoré takmer kolmo križujú os komunikačnú.

Samotná štúdia obsahuje hotel pre ubytovanie 200 osôb, súbor obchodov, administratívu pre športový zväz a mostíky, zázemie skokanských mostíkov, štadión pre približne 50 tisíc divákov a skokanské mostíky K90 a K125 s príslušenstvom, ktoré sú navrhnuté podľa požiadaviek Medzinárodnej lyžiarskej federácie (FIS) pre rok 2011.

Pri návrhu som sa snažil o nakladanie prevádzky celého objektu čo možno najviac nad seba, aby som plošne odľahčil územie. Hmota celého objektu vznikla ako spojenie dynamiky športu - skokov na lyžiach a dynamiky hôr - Vysokých Tatier. Umiestnenie objektu má dva dôležité body v perspektívnych pohľadoch. Prvý je skokanský mostík K125, ktorý svojou polohou je vnímaný už z Podtatranskej kotliny a druhý dôležitý moment je objekt samotného hotela, ktorý tvorí "bránu do Tatier" a je vnímaný ako cieľ cestou hore Mlynickou dolinou. Svojim tvarovaním jasne definuje polohu a dôležitosť športového areálu na Štrbskom plese a vo Vysokých Tatrách.

Hmota hotela v sebe okrem brány abstrahuje členenie tatranských štítov - ostrá horná kontúra symbolizuje ostré vrcholky tatranských štítov a jemné zakrivenie spodnej nosnej konštrukcie zase vykresľuje hranicu medzi pásmom kosodreviny a lesa a pásmom alpinských hôľ a skál. Samotná železobetónová škrupina hotela vytvára zároveň podpornú konštrukciu pre hlavnú tribúnu. Pretnutím osí a umiestnením objektu vzniká v "bráne" hlavný komunikačný uzol, z ktorého je prístup do Mlynickej doliny, lyžiarskeho areálu, na štadión a mostíky do hotela, do obchodov, do kaviarne a reštaurácie, do kongresovej sály do administratívnej časti. Týmto krížením a priestorom pod bránou vzniká efekt obrovského staničného priestoru, ktorý ešte umocňuje riešenie dopravy. Zamýšľaná je hromadná doprava presne do stredu "brány", ktorá by mohla jednoducho nadväzovať na koľajovú dopravu do Popradu alebo do Štrby. Rovnako by som úplne vylúčil automobilovú dopravu, ktorá by končila na záchytnom parkovisku v centre osady Štrbské Pleso.

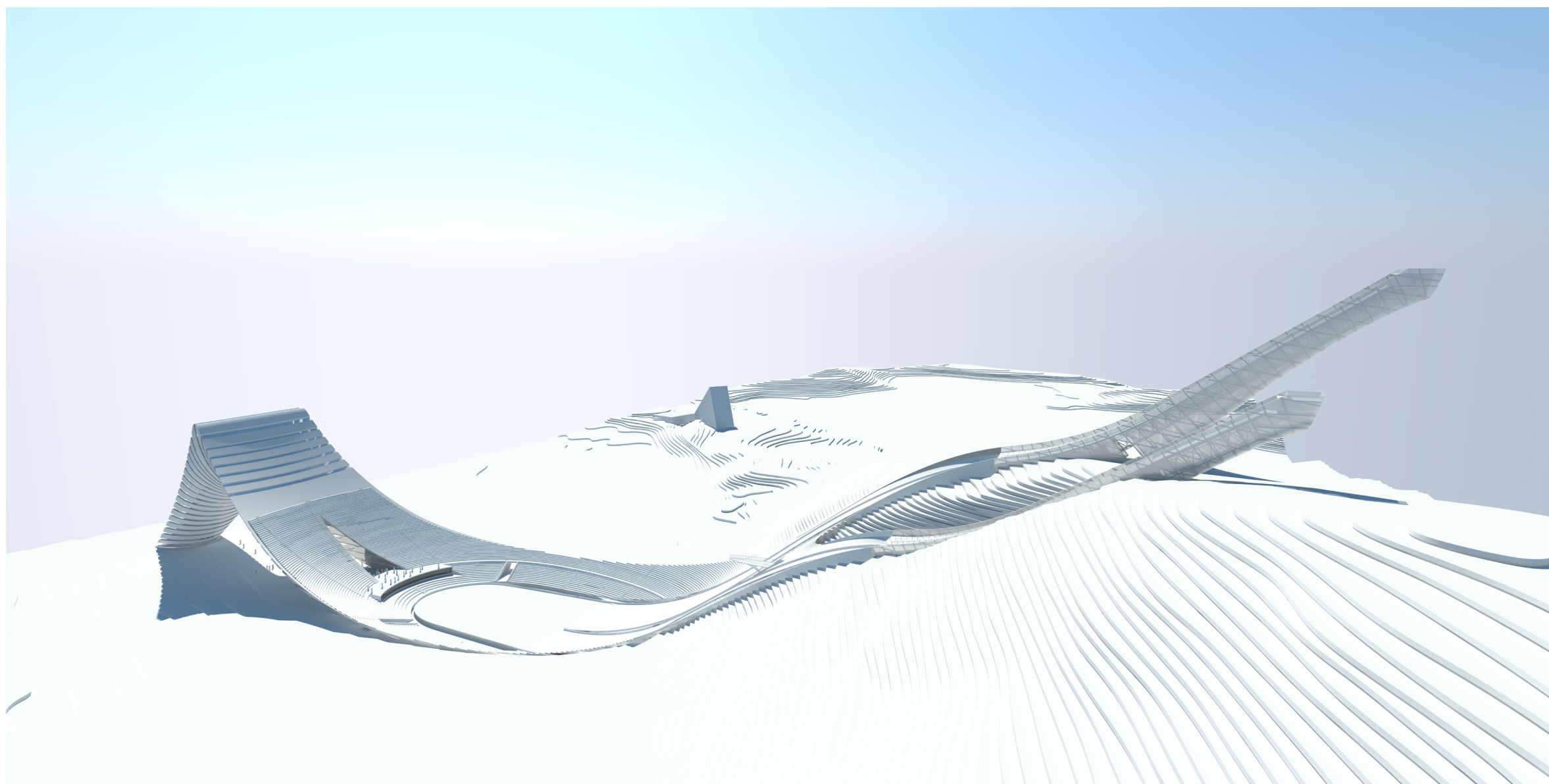
Konštrukčná charakteristika objektu je nasledovná. Hmota štadiónu a hotela je tvorená železobetónovou monolitickou škrupinou, ktorej konštrukčná výhoda je tá, že plocha škrupiny je zakrivená v dvoch osiach a tým sa vytvára priestorovo tuhá konštrukcia. Skokanské mostíky sú navrhnuté z priestorovo tuhej ocelevej konštrukcie tvorenej oceľovými prutmi. Takto sa aj napriek veľkým momentom vzniknutým pri päte mostíka zabezpečí stabilita konzoly mostíka.

Prístup k mostíkom je zabezpečený podzemným výťahom s medzizastávkami pri rozhodcovskej platforme a na úrovni mostíka K90. V jeho telese je tiež výťah až na vrchol mostíka.

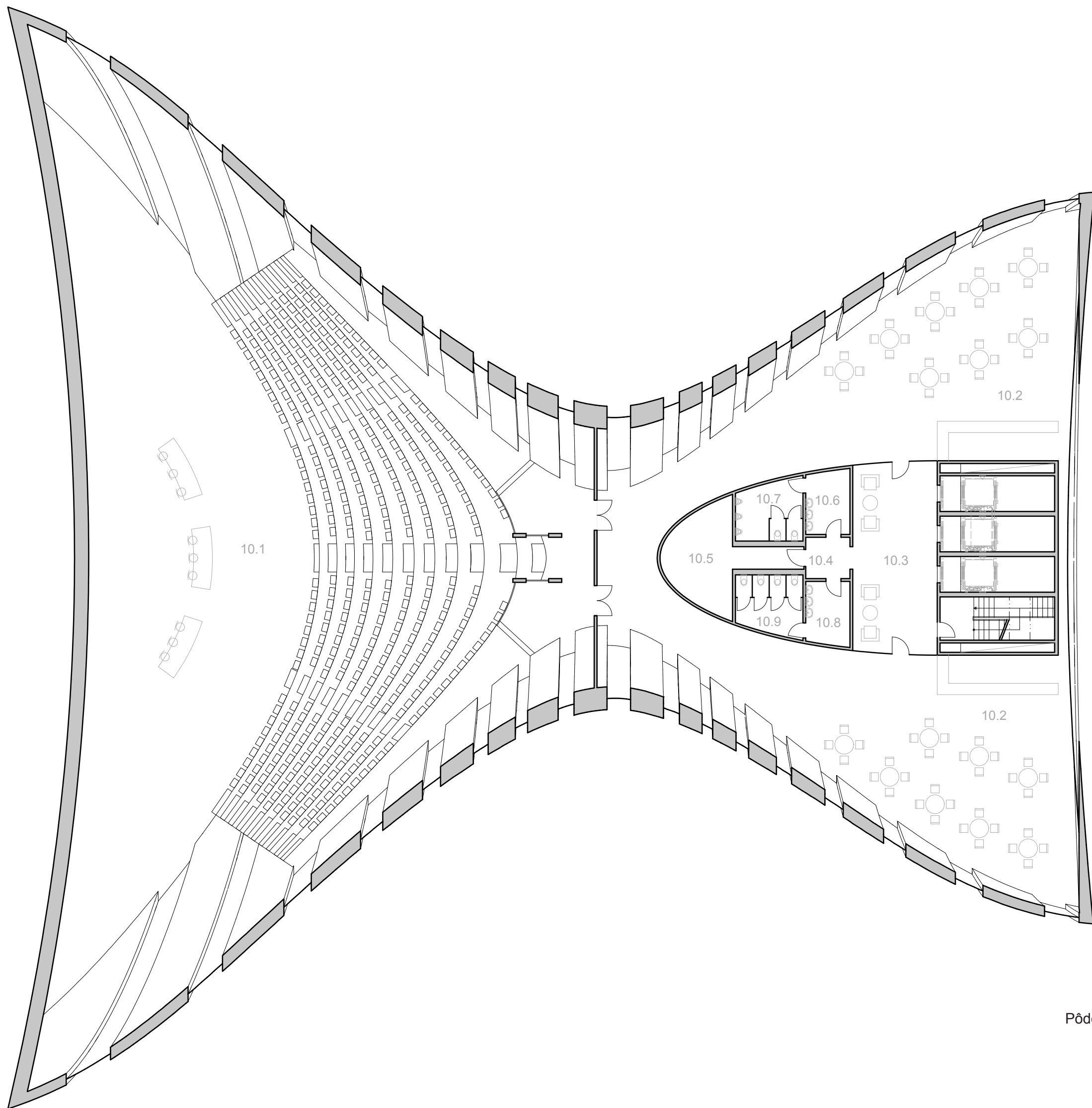
Súčasťou areálu je aj vybavenie pre médiá v podobe komentátorského stanovišťa pod hlavnou tribúnou, ktorá je jednoducho prístupná na plochu štadióna a tak je zabezpečená rýchla a jednoduchá komunikácia so športovcami a naopak.



Situácia širších vzťahov
M 1:10 000



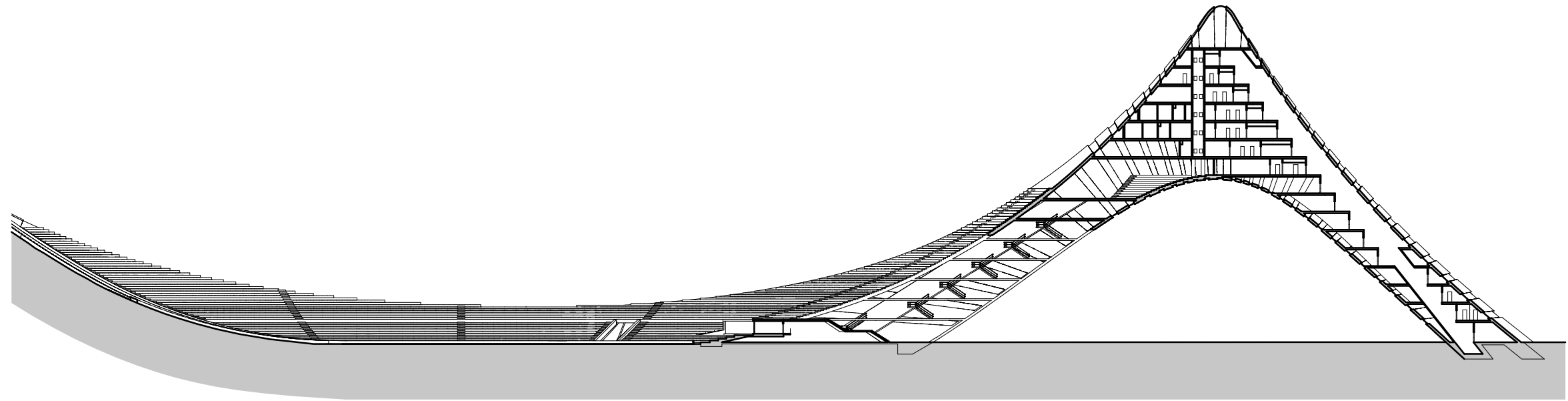
Pohľad z lyžiarskeho svahu Interski na Štrbskom Plese



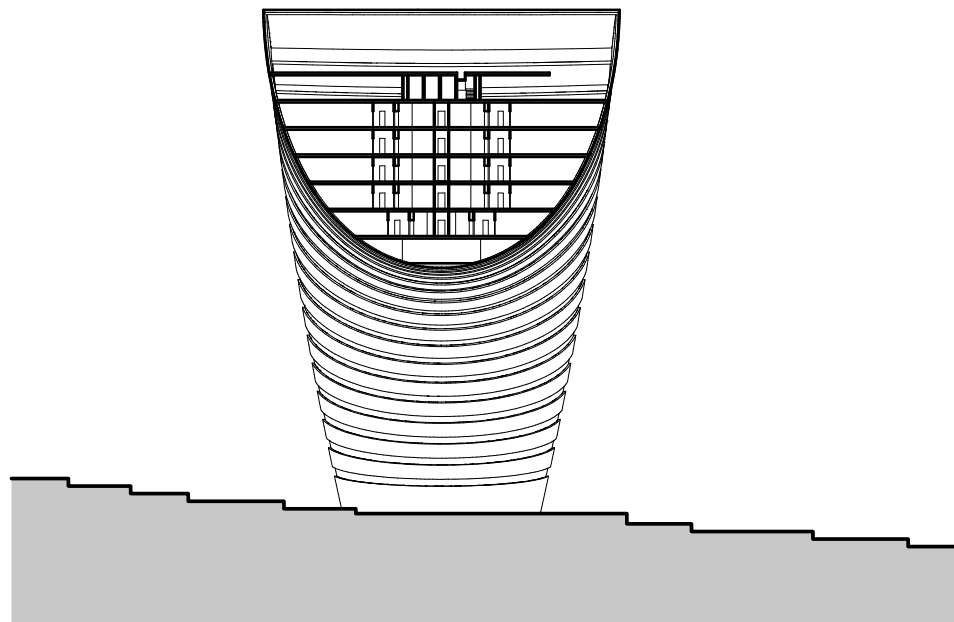
- 10.1 Kongresová sála
- 10.2 Oddychová zóna s občerstvením
- 10.3 Vstupná chodba
- 10.4 Chodba
- 10.5 Technická miestnosť
- 10.6 Umyváreň
- 10.7 WC muži
- 10.8 Umyváreň
- 10.9 WC ženy



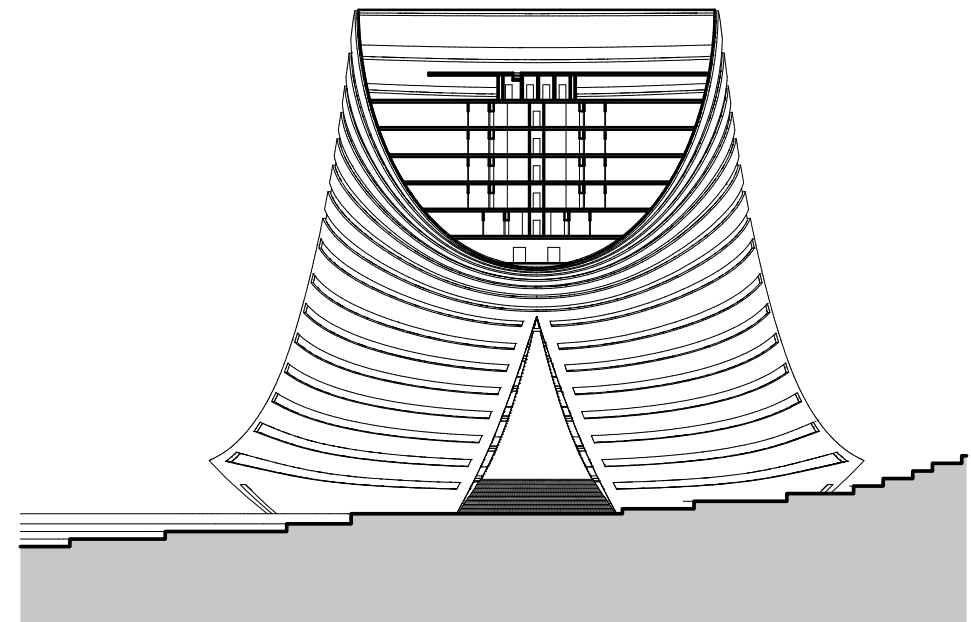
- 12.55 Chodba na hotelovom poschodí
- 12.56 Miestnosť pre prípravu obsluhy
- 12.57 Chodba
- 12.58 Sklad
- 12.59 Sklad lôžkovín
- 12.60 Výlevka
- 12.61 WC pre personál
- 12.62 Vstupná chodba



Rez A-A
M 1:1000



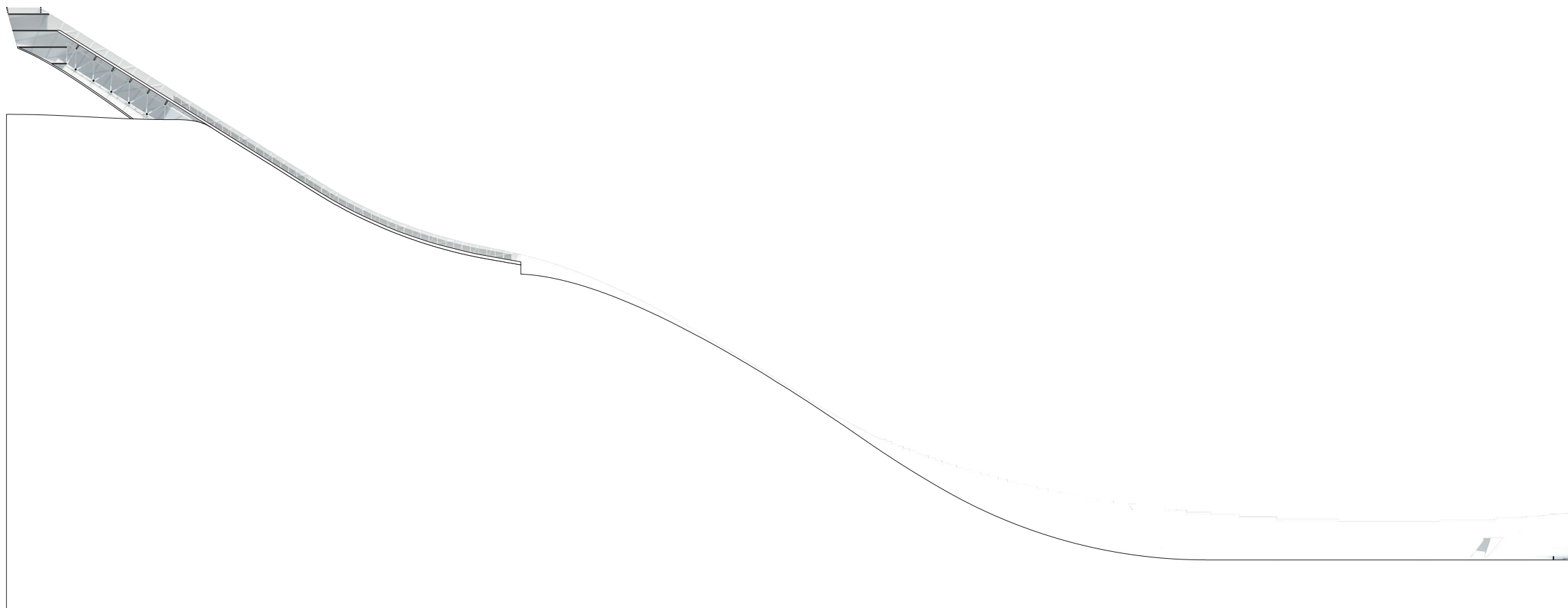
Rez C-C
M 1:1000



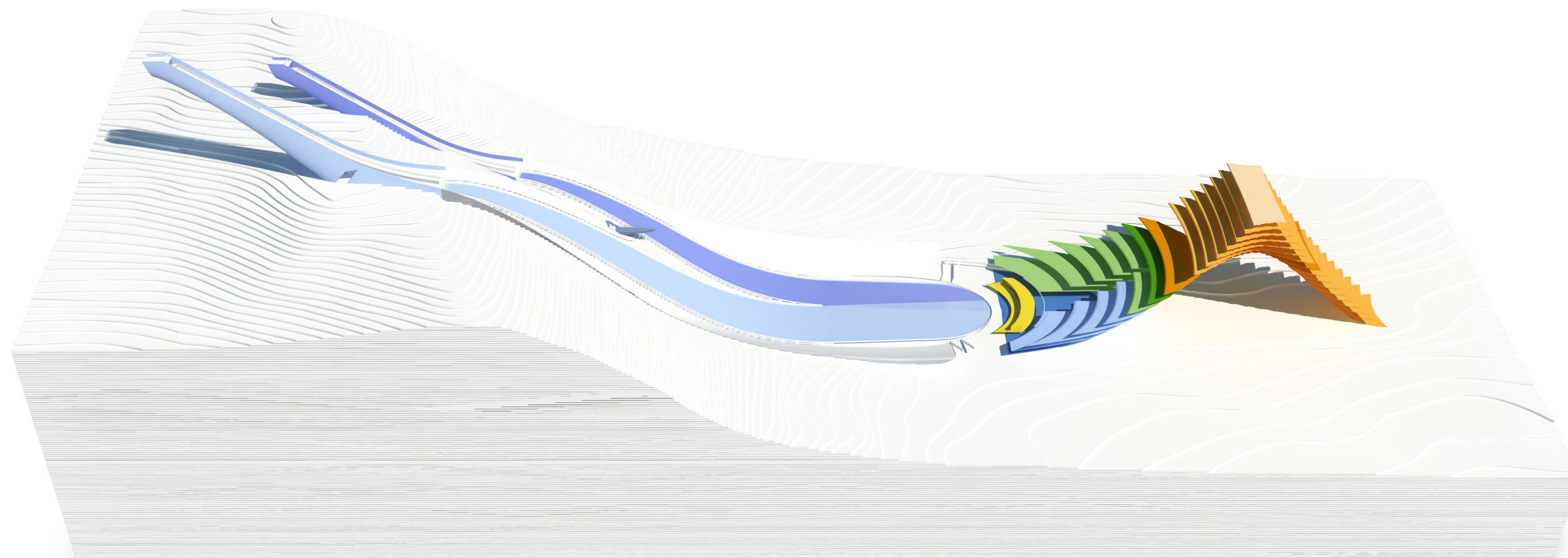
Rez B-B
M 1:1000














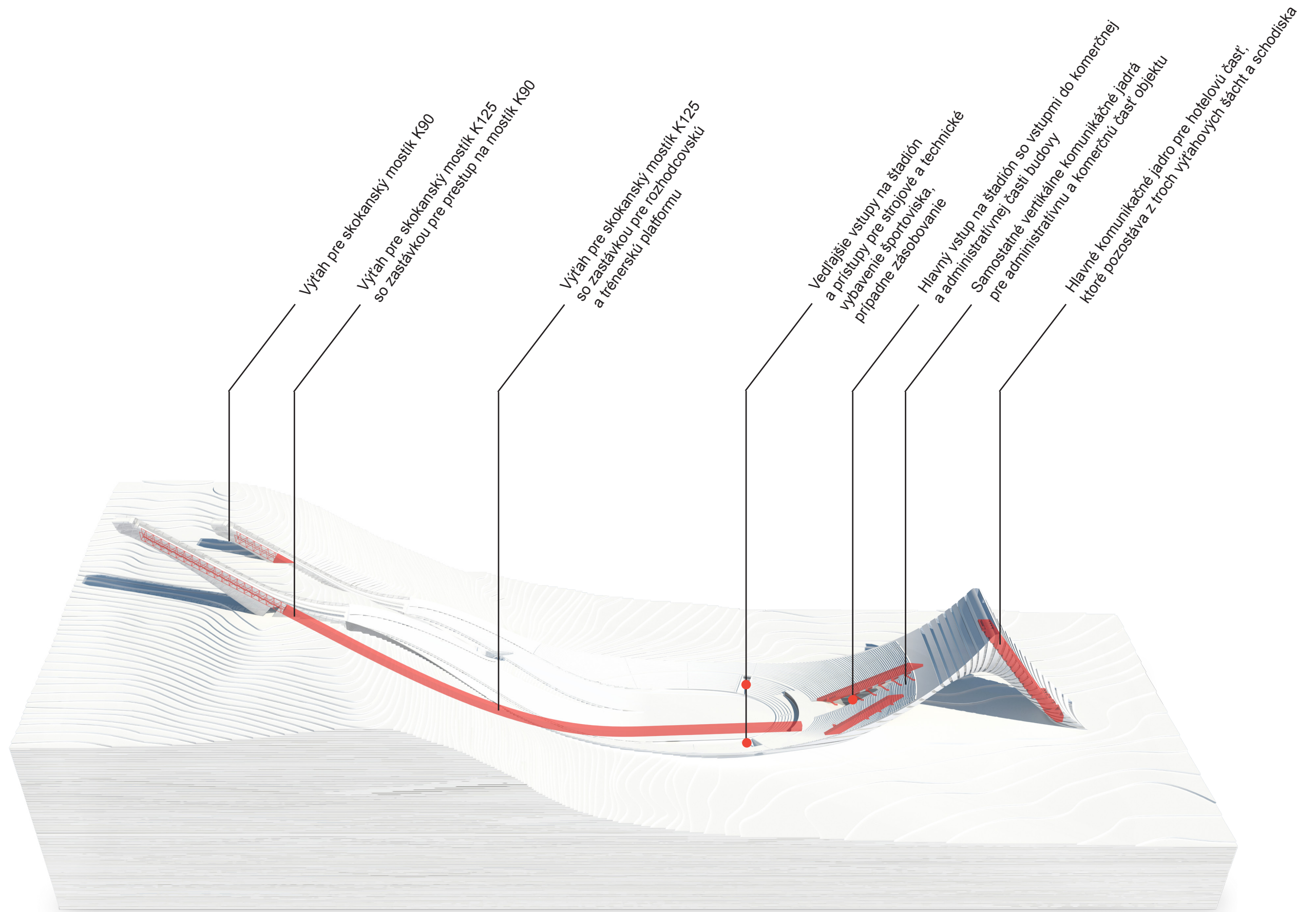
Rez skokanským mostíkom K125
M 1:1000



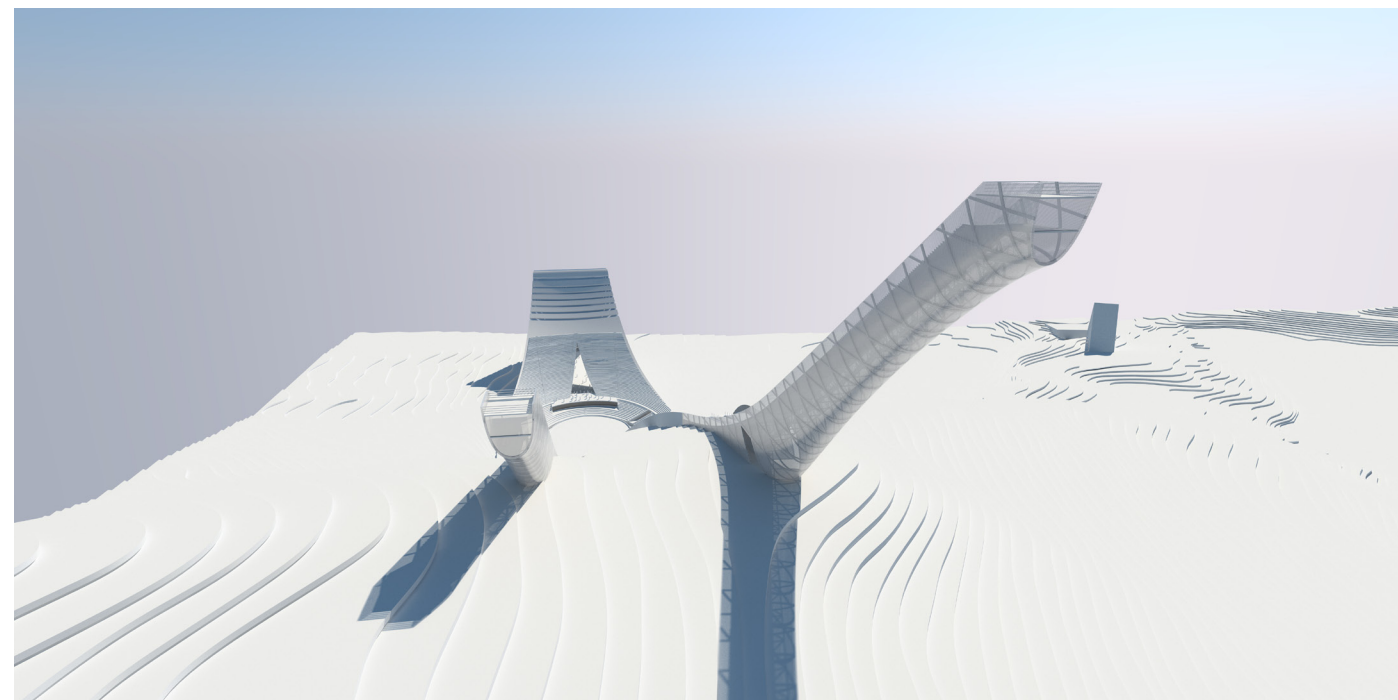
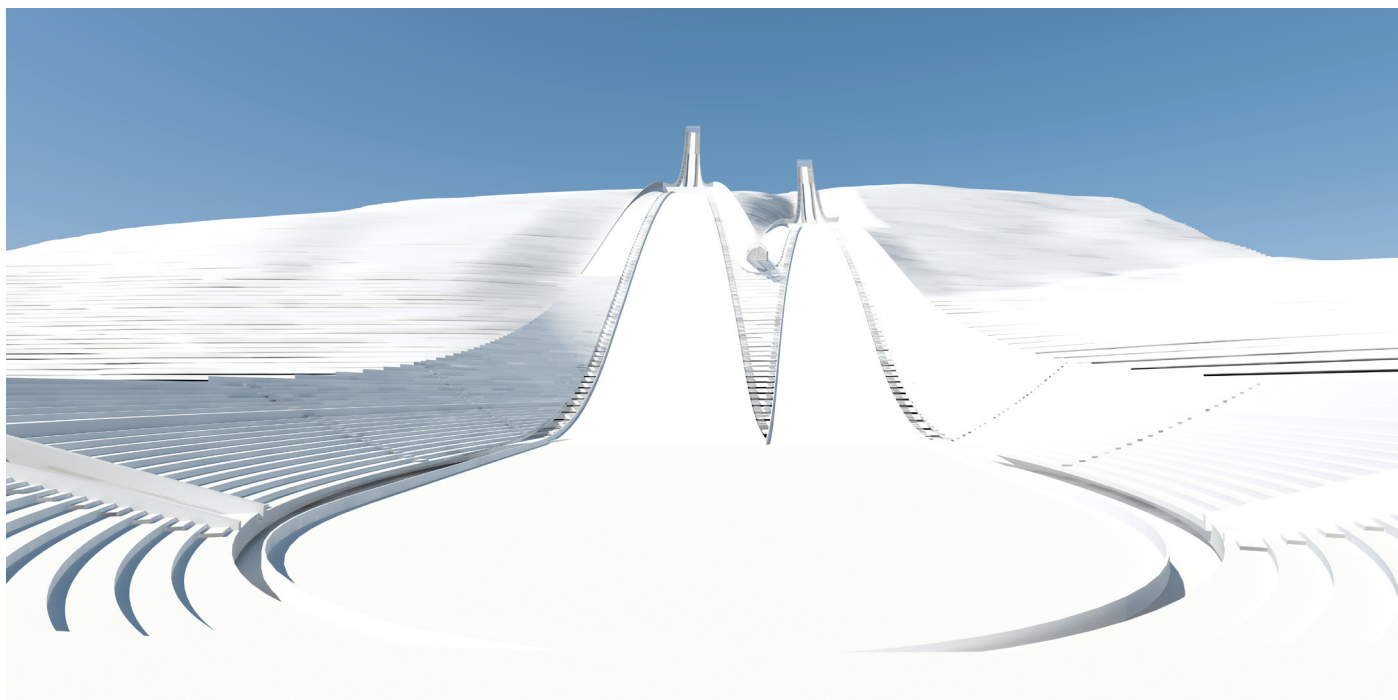
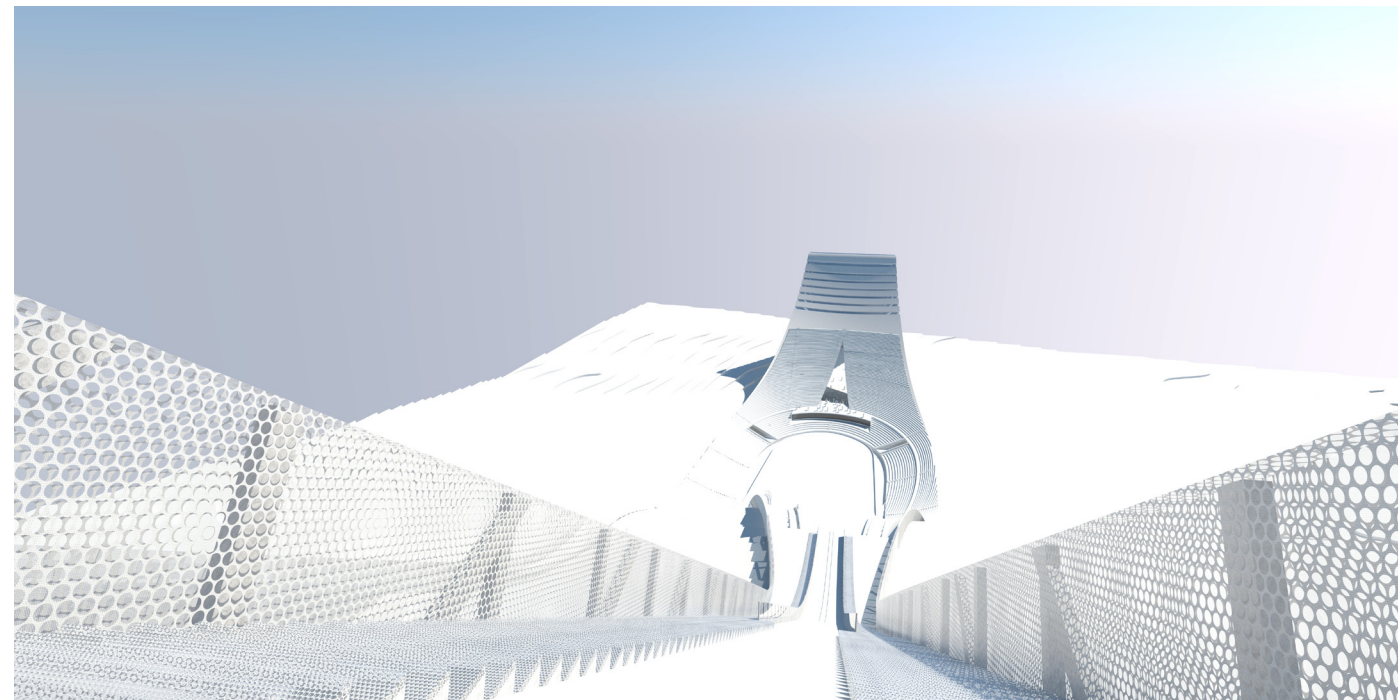
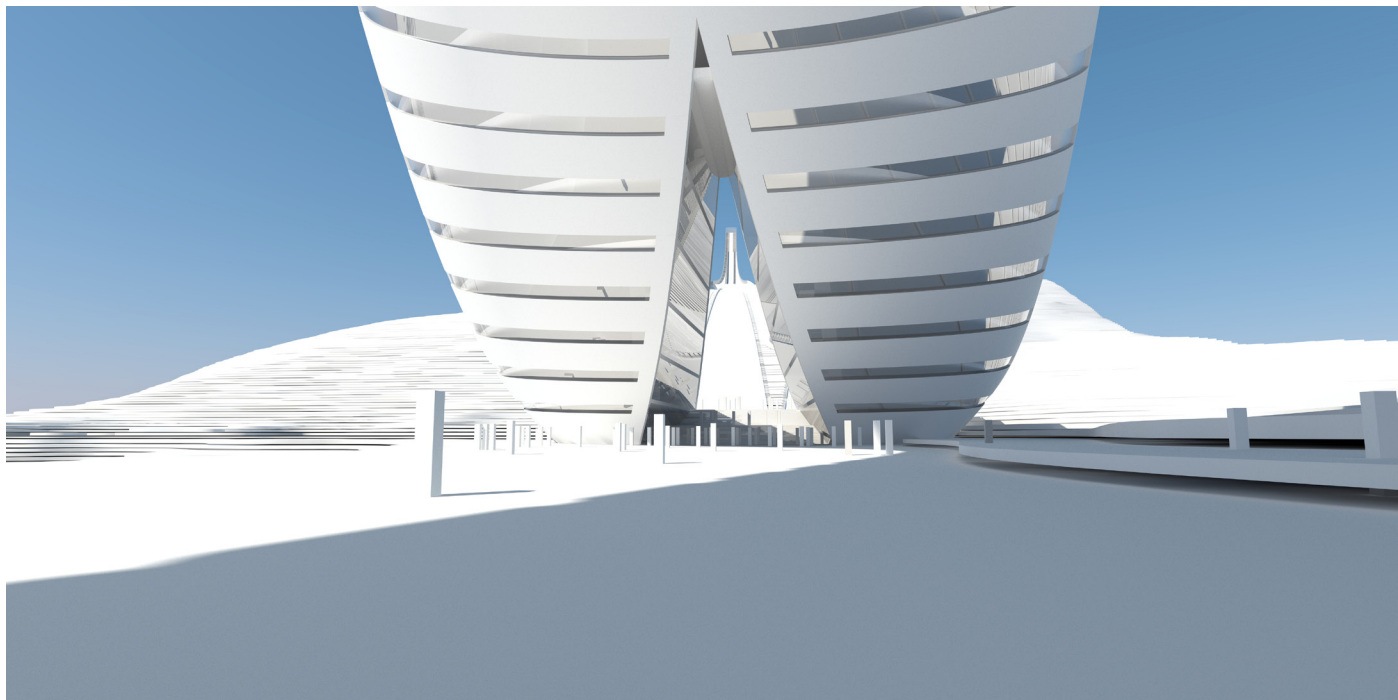
Rez skokanským mostíkom K90
M 1:1000

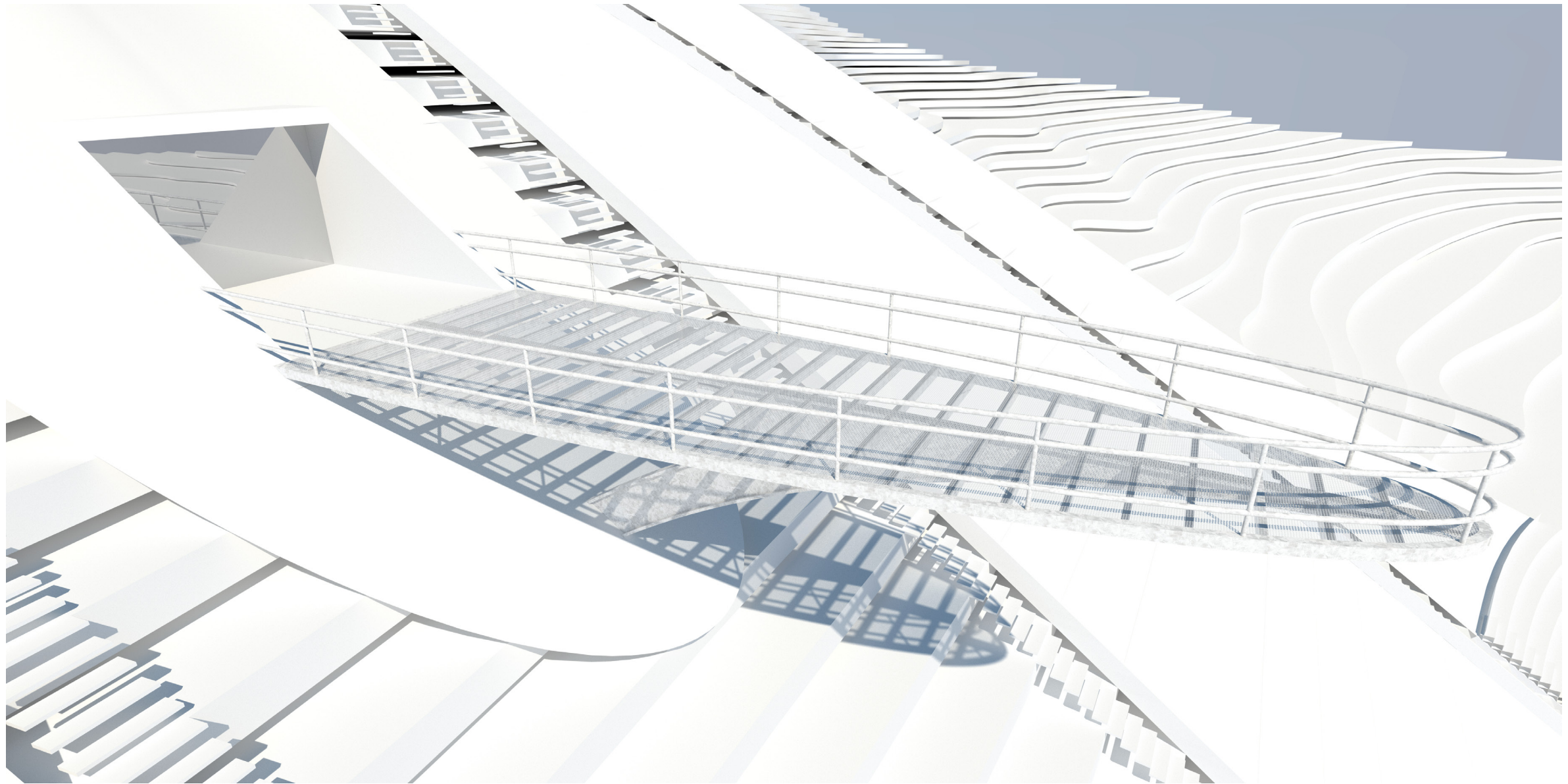


- | | | | | | |
|-------------------------------------------------------------------------------------|------------------------------------------------------------------------------------------------------------------------|---------------------------------------------------------------------------------------|-------------------------|---------------------------------------------------------------------------------------|--------------------------|
|  | Skokanský mostík K125 |  | Komerčná časť |  | Komentátorské stanovište |
|  | Skokanský mostík K90 |  | Kaviareň s občerstvením | | |
|  | Vstup do komerčnej časti, vstup do zázemia a administratívy športového areálu a prístup ku komentátorským stanovištiam | | |  | Hotel |
|  | Administratíva športového areálu | | |  | Reštaurácia |
|  | Rozhodcovská a trénerská platforma | | |  | Konferenčná sála |

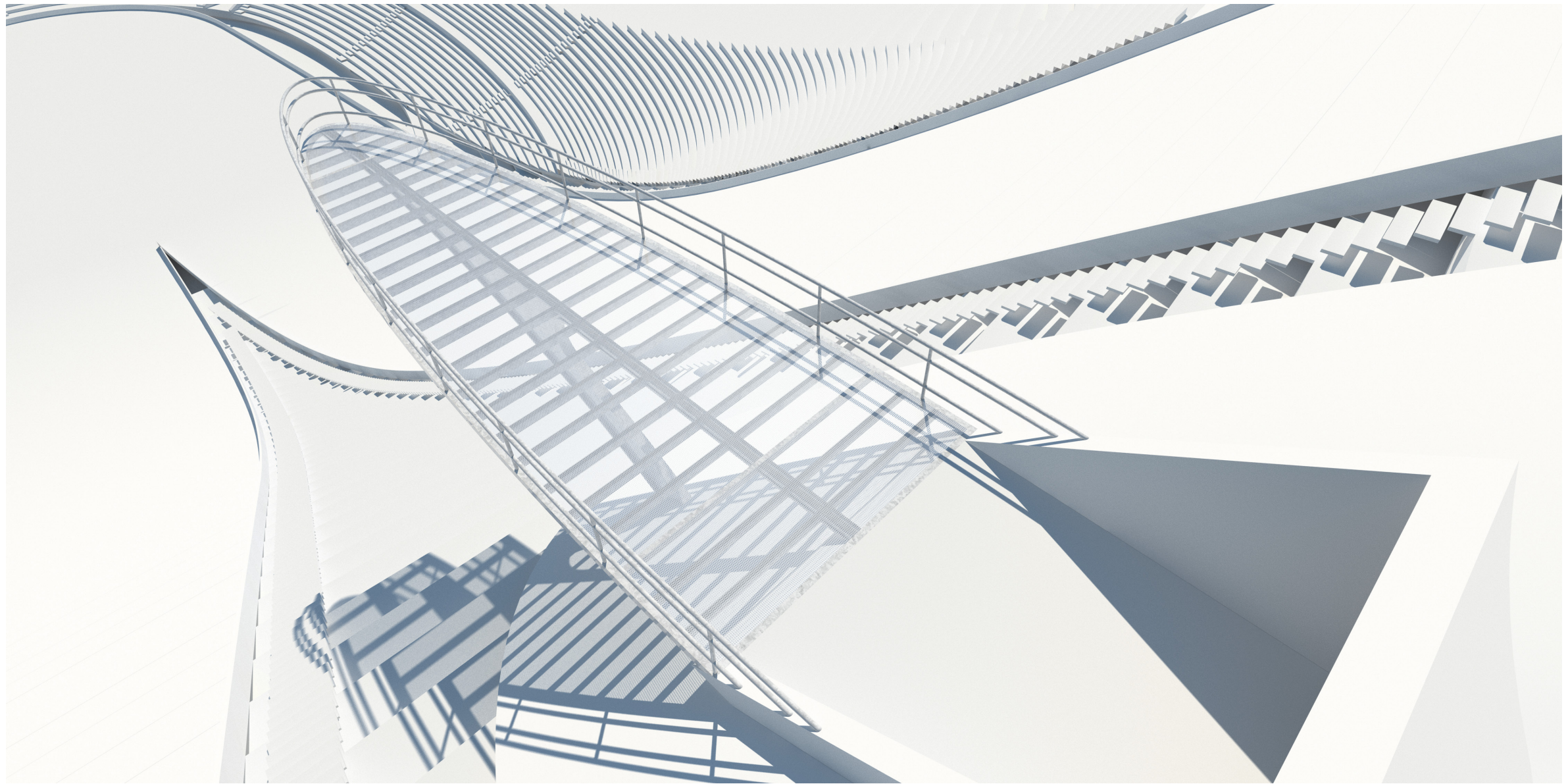


Schematická analýza priestorového usporiadania jednotlivých prevádzok

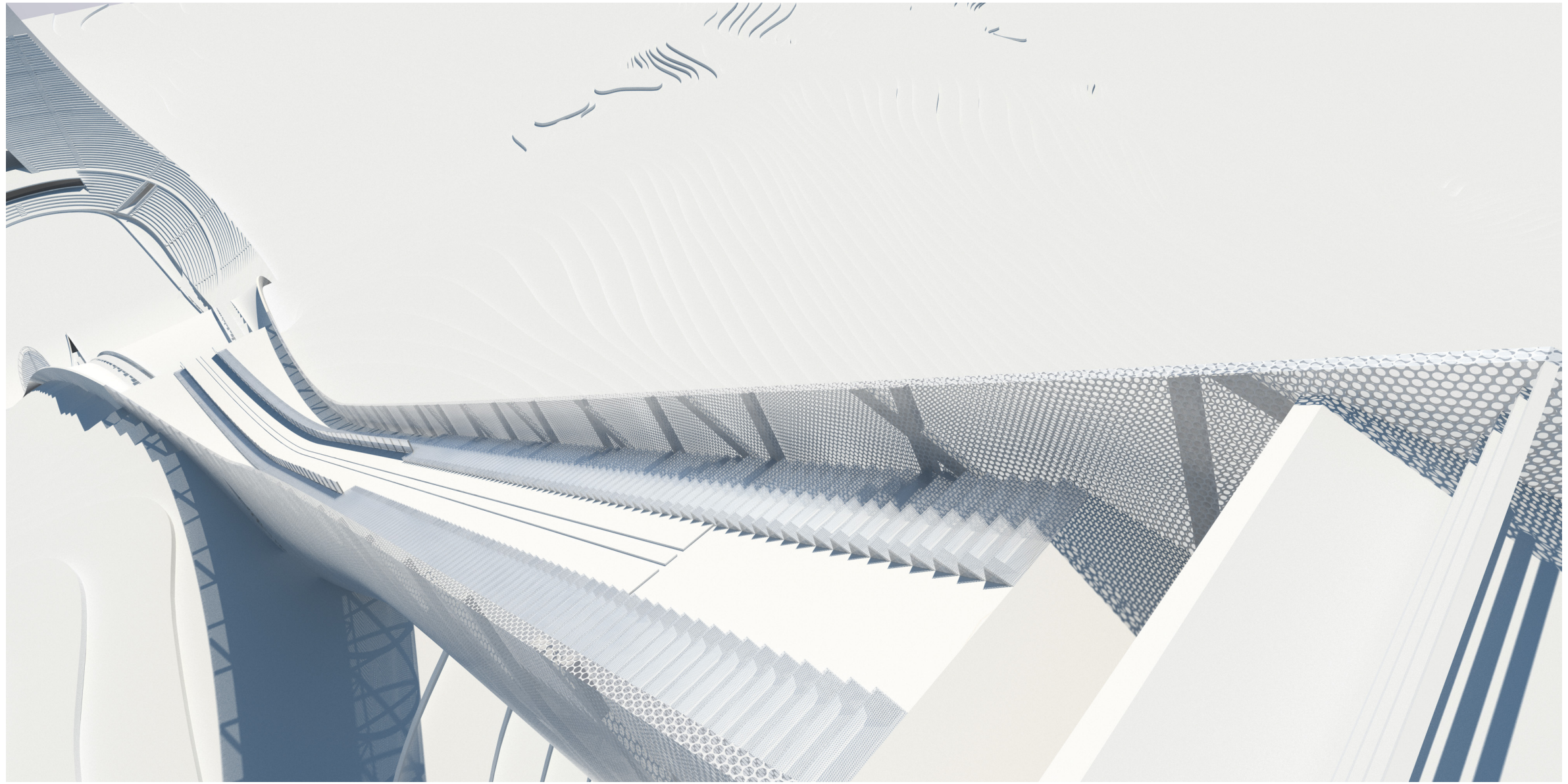




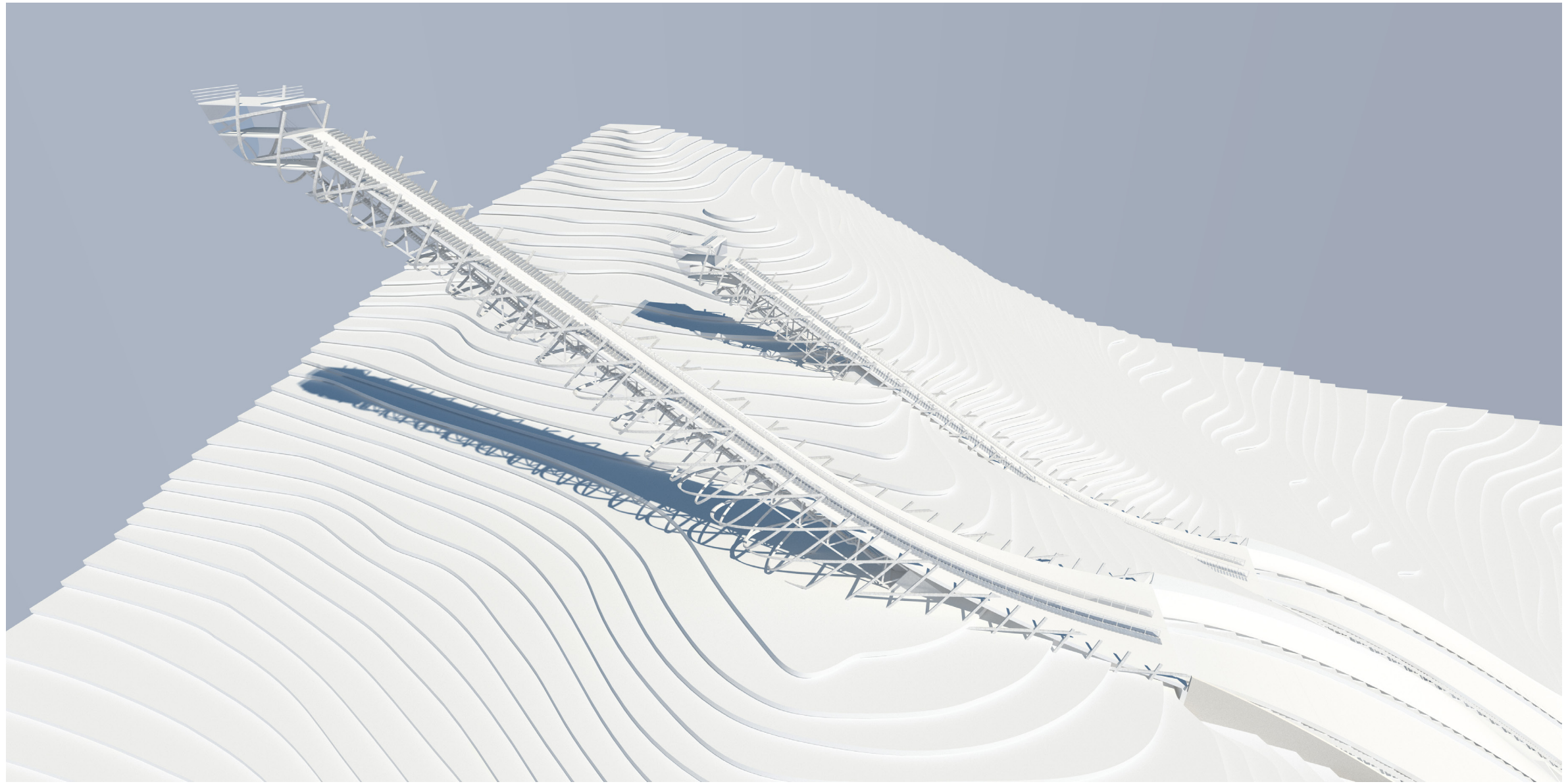
Detail rozhodcovskej a trénerskej platformy

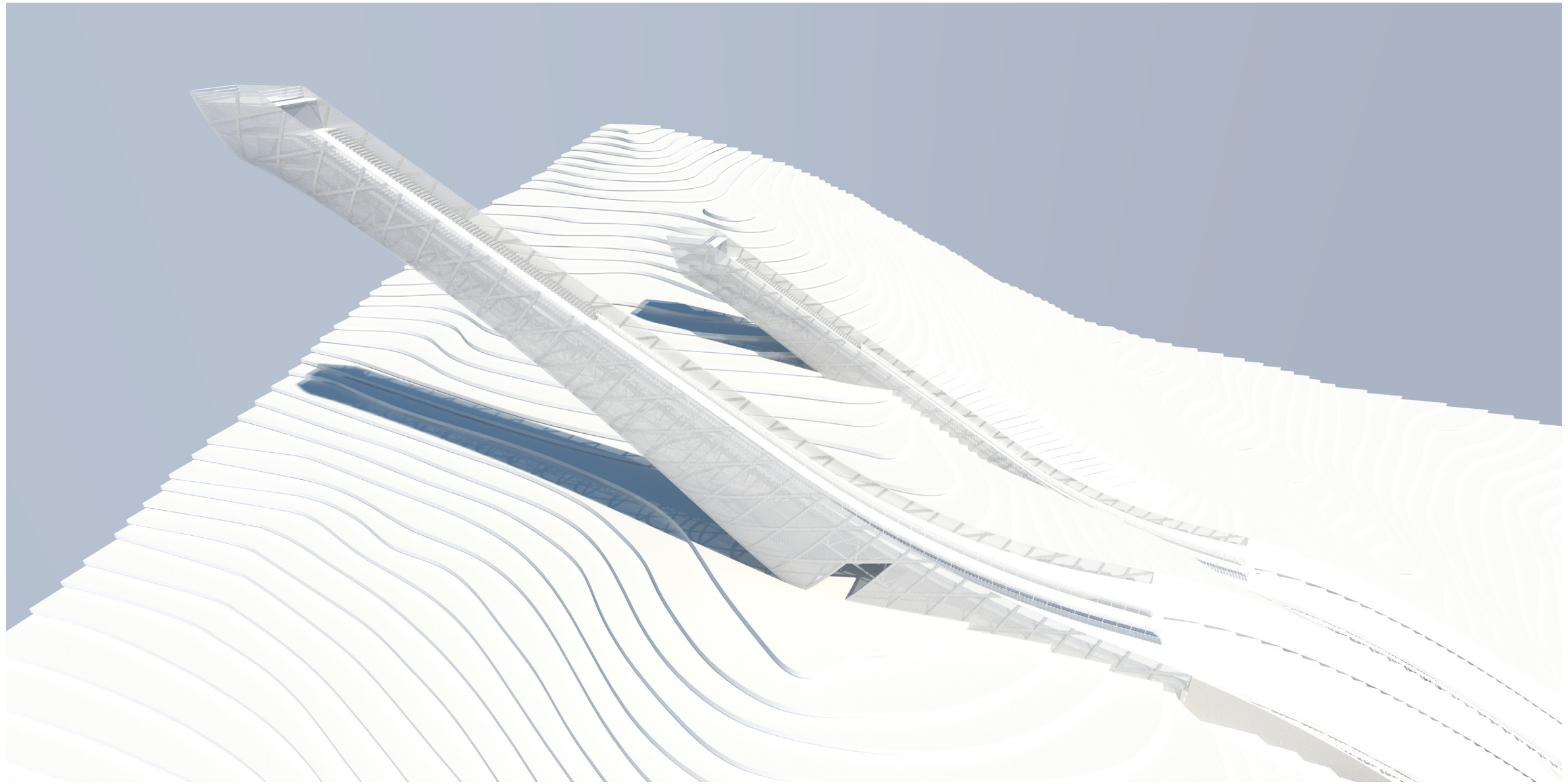


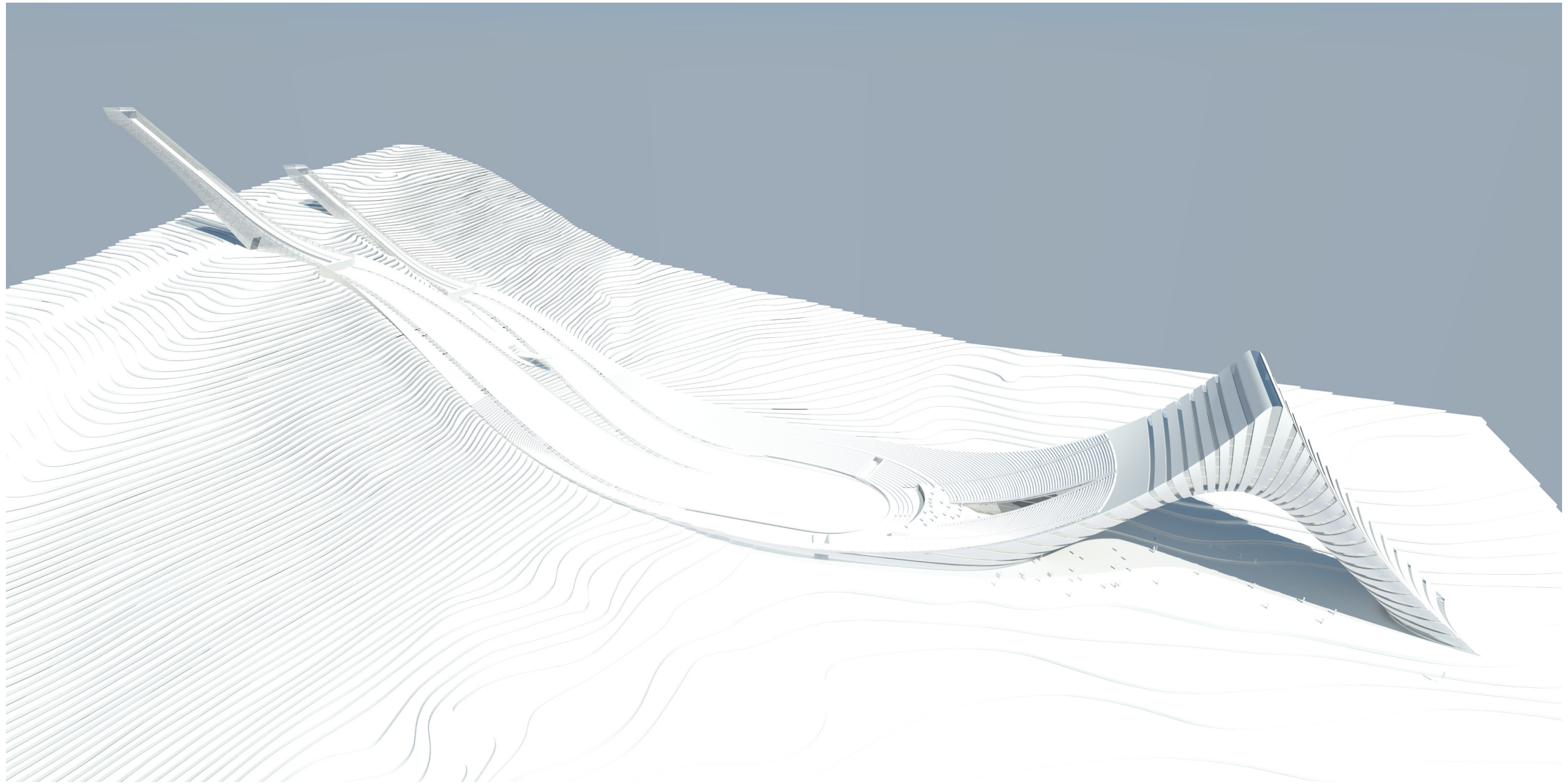
Detail rozhodcovskej a trénerskej platformy



Detail skokanského mostíka K125









Pohľad na areál skokanských mostíkov z hlavnej prístupovej komunikácie



Pohľad na skokanské mostíky z lyžiarskeho svahu Interski