



02	zákres do fotografie
03	průvodní zpráva
04	lokality
05	situace širších vztahů
06	inspirace
07	koncept urbanistického řešení
08	situace
09	vizualizace situace
10	koncept budovy
11	1PP
12	1NP
13	2NP
14	3NP
15	řezy
16	pohledy
17	pohledy
18	detail
19	vizualizace exteriéru
20	vizualizace interiéru
21	zadání DP, prohlášení diplomanta
22	závěr





ZADÁNÍ

Zadáním diplomové práce bylo navrhnut na místo uzavřeného kulturního domu v Praze 10 Vršovicích kulturní stavbu s organickým propojením společenských funkcí a vazbou na úpravu parteru. Návrhem vlastního stavebního programu vyřešit funkční návaznosti na přilehlé nákupní středisko TESCO, sportovní stadion SLÁVIA a obecní úřad Prahy 10.

Funkční náplň: taneční sály se zázemím, potřebnou administrativou a společnými prostory, kavárna, podzemní parkování.

ZÁKLADNÍ ÚDAJE O STAVBĚ

Stavba: Taneční centrum EDEN

Místo stavby: Vršovická, č.p. 1486, Praha Vršovice, 101 38

Zastavěná plocha: 3069 m²

CHARAKTERISTIKA OBLASTI

Kulturní dům Eden ve Vršovicích se nachází na hranici někdejšího zábavního parku Eden. Ten byl nejvíce využíván v období mezi dvěma světovými válkami. V roce 1935 byla zbourána horská dráha a některé další atrakce a zábavní park zanikl. Na části parku pak postupně vznikl velký sportovní areál Slavie Praha s fotbalovým stadionem, atletickým stadionem, víceúčelovou sportovní halou, plaveckým areálem a hokejovým stadionem. Fotbalový stadion byl v roce 2008 nahrazen současnou Synottip arenou.

V roce 1980 ONV Prahy 10 nechal vystavět Kulturní dům Eden. Objekt měl tři provozy. Víceúčelový sál, kinosál a restauraci. Autory projektu byli ing. arch. Hana Pešková a ing. arch. Dalibor Pešek. Od roku 2005 do současnosti je Kulturní dům uzavřen kvůli plánované rekonstrukci.

Mezi ulicemi Vršovická a U Slavie býval pak se zelení. V roce 2006 bylo na místě parku postaveno Nákupní centrum EDEN s podzemním parkováním a předprostorem s kruhovou fontánou.

V současné době funguje tato oblast především pro návštěvníky nákupního centra. Kolem kulturního domu se prochází směrem k přilehlým panelovým domům a radnici Prahy 10.

ARCHITEKTONICKÉ A PROVOZNÍ ŘEŠENÍ

Hlavní myšlenkou Tanečního centra je vytvořit alternativy tanečních prostorů, které umožňují návštěvníkům věnovat se různým druhům tance a pohybu. Budova obsahuje 6 odlišně velkých tanečních sálů, 2 hudebny, hygienické zázemí, potřebnou administrativu a kavárnu s 32 místy.

Jádrem konceptu je hlavní schodiště budovy, které zároveň slouží jako tribuna. Její pohled směřuje do hlavního, největšího sálu a rozšiřuje se dál v exteriéru. Takto vzniká kolem celého sálu tribuna ve tvaru U, ze které je možno pozorovat nejen konkrétní vystoupení a akce, ale i jednotlivé kurzy a zkoušky tanečních souborů. Stejně tak je možné využít tribuny schodiště k posezení, diskusím, drobným vystoupením nebo jen k čekání na další kurz. Skleněné tabule hlavního sálu je možné otevřít do exteriéru, a tím propojit diváka s vystoupením.

Vchod do budovy směřuje do řešeného předprostoru nákupního a tanečního centra. Na pravé straně od vstupu se nachází kavárna se zázemím. Ve střední části je vstupní hala s recepcí a hlavním schodištěm. Odtud se vlevo vchází do hlavního sálu. V zadní pravé části je velký sál, jehož dění uvnitř lze sledovat přes sklo z galerie. Z prostoru galerie se také vstupuje na WC pro návštěvníky kavárny a ostatní, kteří nejdou do šaten. V zadní části směrem od náměstí jsou šatny pro tanečnický a jejich učitele, případně pro účinkující na vystoupeních. Nad šatnami je vloženo podlaží s hudebními, sklady a kanceláři. Ve 3.NP je rozlehlá hala, ve které je čajovna s posezením a prostor pro prezentaci tanečního centra (galerie fotografií, profily učitelů...). Hala slouží k setkávání lidí a komunikaci. Dále jsou tu další 4 taneční sály – sál se stupni (demontovatelná tribuna), zkušebna, malý sál a klidný sál, který má omezené osvětlení oproti ostatním sálům a je intimnější. V části šaten jsou umístěny bezbariérové šatny.

V 1 PP je parkoviště s 88 místy, strojovna vzduchotechniky a vytápění, sklad a zázemí kavárny. Vjezd do tohoto podlaží je ze směru od úřadu městské části.

Jako hlavní vertikální komunikace v budově slouží hlavní schodiště s tribunou, dále pak schodiště v části šaten a bezbariérový výtah.

Budovu lze využít nejen pro vedení jednotlivých kurzů tance, ale jednotlivé sály je možné pronajímat i jako zkušebny pro soubory divadel a pro amatérské taneční soubory. Dále lze budovu využít pro pořádání různých vystoupení, workshopů, seminářů, plesů, soutěží a dalších akcí, které se tance týkají. Vzhledem ke konkrétnímu pohybovému zaměření budovy je celý prostor možno přizpůsobit všem alternativám a poskytnout adekvátní zázemí pro tyto akce.

Příklady využití jednotlivých sálů:

1 NP

Hlavní sál (360 m²): standardní tance, latinskoamerické tance, taneční pro středoškoláky, balet, moderní tance, etno tance, mažoretky, roztleskávačky ...

Velký sál (260 m²): stejně jako Hlavní sál, dále orientální tance, aerobic, rytmika pro děti, zkušebna amatérských skupin

2 NP

Hudebny (68 m²): zkušebna hudebních skupin, bubnování

3 NP

Stupňovitý sál (177 m²): dramatický kroužek, zkušebna divadelních souborů, malé koncerty, pěvecký sbor, orchestr, přednášky

Zkušebna (90 m²): bubnování, meditace, meditační zpěv, soukromé kurzy tance, zkušebna tanečních skupin

Malý sál (177 m²): workshopy a kurzy, orientální tance, tance pro děti, pilates, tance pro duši, meditace v tanci, zkušebna tanečních skupin

Klidný sál (195 m²): jóga, pilates, masáže, quigong, tai – chi, meditace

KONSTRUKČNÍ A MATERIÁLOVÉ ŘEŠENÍ

Budova je navržena jako ocelový skelet na rastru 15 x 15 m, konstrukční výška podlaží je 7 m. Stropy jsou řešeny ocelovým příhradovým roštem, který je jako podhled přiznán ve vstupní hale a v hale v 3 NP. Fasáda je těžký obvodový plášť, na povrchu je tmavošedá fasádní cementová stěrka. Skleněné výplně (izolační trojsklo) jsou vsazeny do hliníkových rámu. Hlavní schodiště je neseno třemi příhradovými průvlaky, které jsou ve tvaru H ukotveny mezi sloupy v hale. Jeho tribunové části jsou železobetonové, ramena, která slouží pouze k chování mají skleněné stupně (viz detaily). Zábradlí schodiště je také skleněné (dvouvrstvé lepené kalené sklo).

Podlahy sálů jsou dvouvrstvé, odpružené baletní podlahy, na jejichž povrchu je světle žlutý baletizol. Podhledy sálů jsou řešeny pomocí napínaných akustických fólií. Za průhlednými částmi fólií jsou umístěna světla. Stěny tanečního centra jsou omítnuté, natřené na bílo.

VĚTRÁNÍ A VYTÁPĚNÍ

Sály jsou větrány pomocí ofuků, u skleněných fasád jsou umístěny konvektory. Vytápění sálů je zajištěno sálavými stěnami a sloupy. Stínění sálů je zajištěno bílými průsvitnými závěsy. Hygienické zařízení má podlahové topení a samostatný odtah klimatizace. Kavárna je klimatizována lokálními jednotkami (fenkoily). Prostor garáží bude větrán přímo do fasády.





FOTOMAPA M 1:5000

UMÍSTĚNÍ V PRAZE

STÁVAJÍCÍ STAV



Taneční centrum EDEN



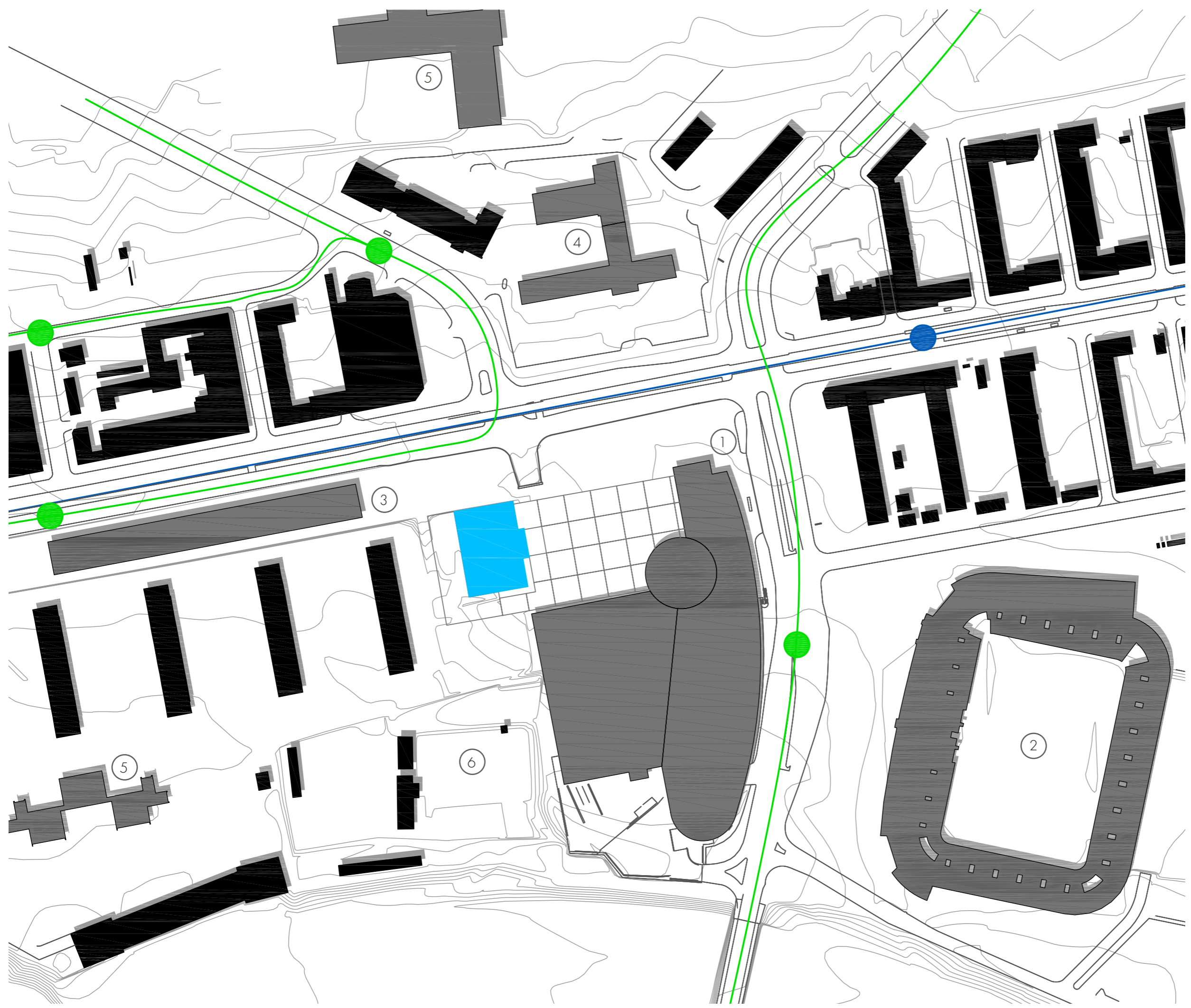
SITUACE ŠIRŠÍCH VZTAHŮ
M 1:2000

LEGENDA

-  nová budova
-  významné objekty
-  ostatní budovy
-  trasa, zastávka busu
-  trasa, zastávka tramvaje

VÝZNAMNÉ OBJEKTY

- ① OC Eden
- ② Synot Typ Arena
- ③ Úřad MČ Praha 10
- ④ Min. Životního prostředí
- ⑤ Školství
- ⑥ Sport -tenisové kurty



Taneční centrum EDEN



High line park- New York (USA) - Diller, Scofidio + Renfro - realizace 2006



Peresovo mírové centrum - Tel Aviv (Izrael) - Fuksas - realizace 1999 - 2008



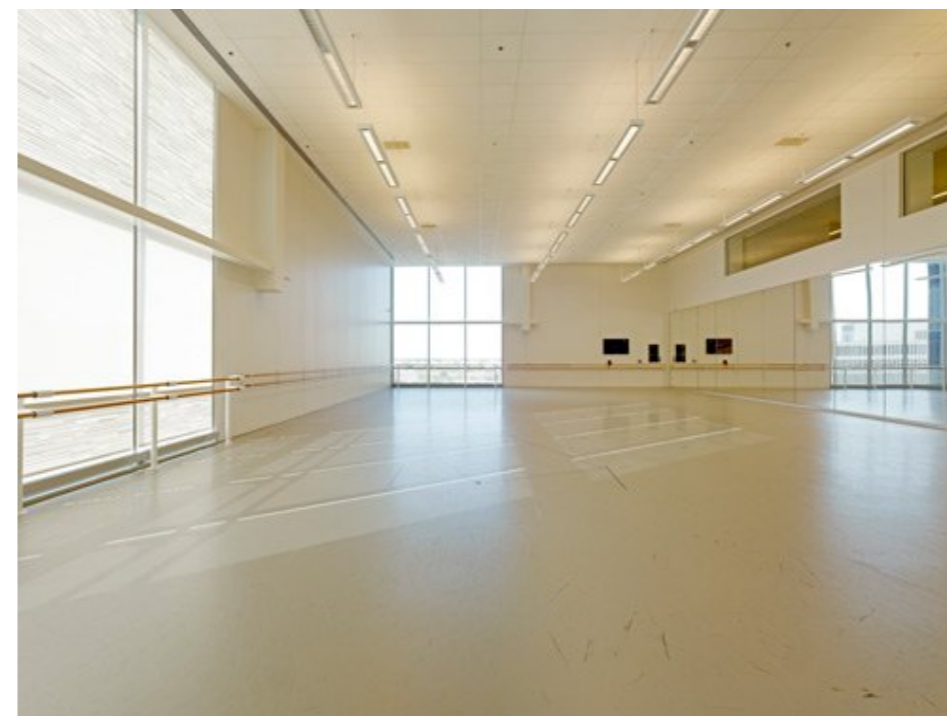
Wolfe center for the arts - Bowling Green (Ohio, USA) - Snohetta - realizace 2009



Apple Store - Boston (USA)

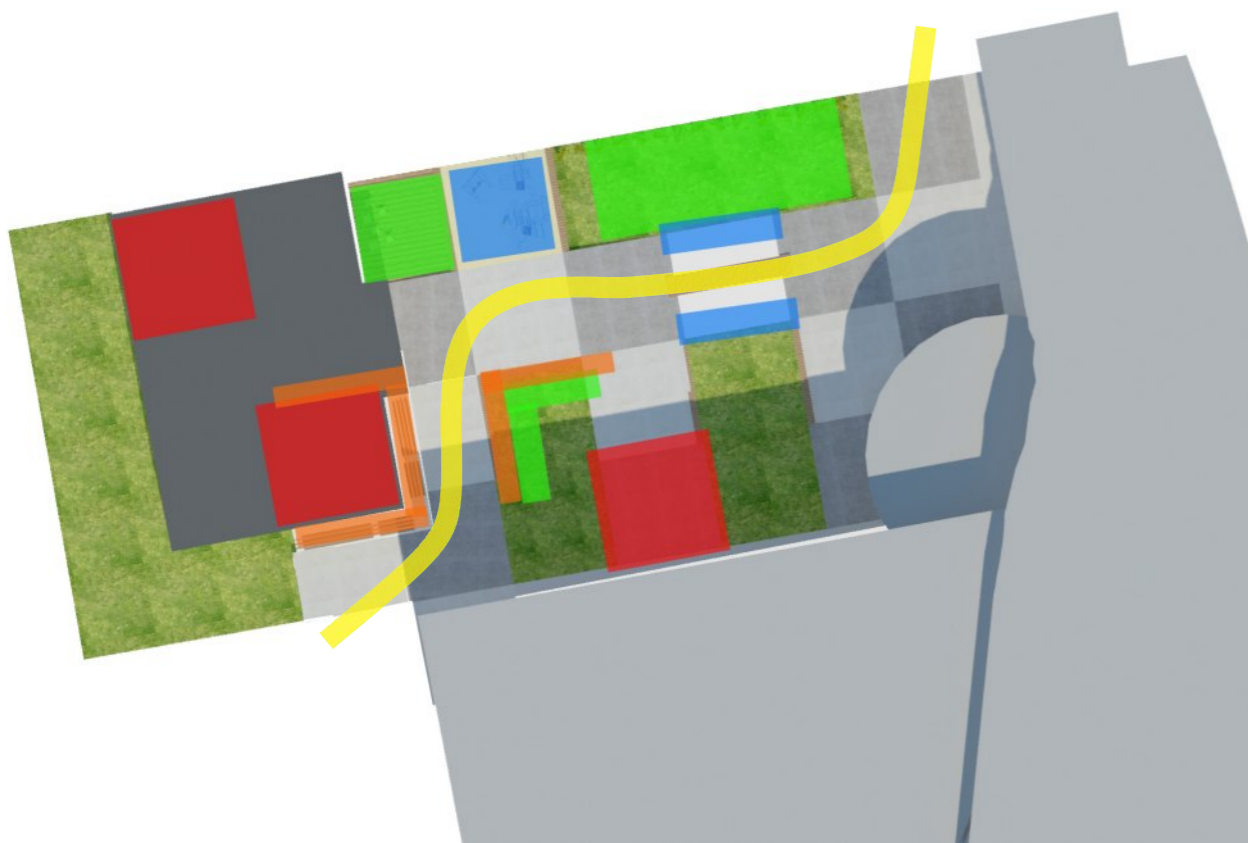


Houston Ballet Centre for dance - Houston (USA) - Gensler - realizace 2010



Houston Ballet Centre for dance

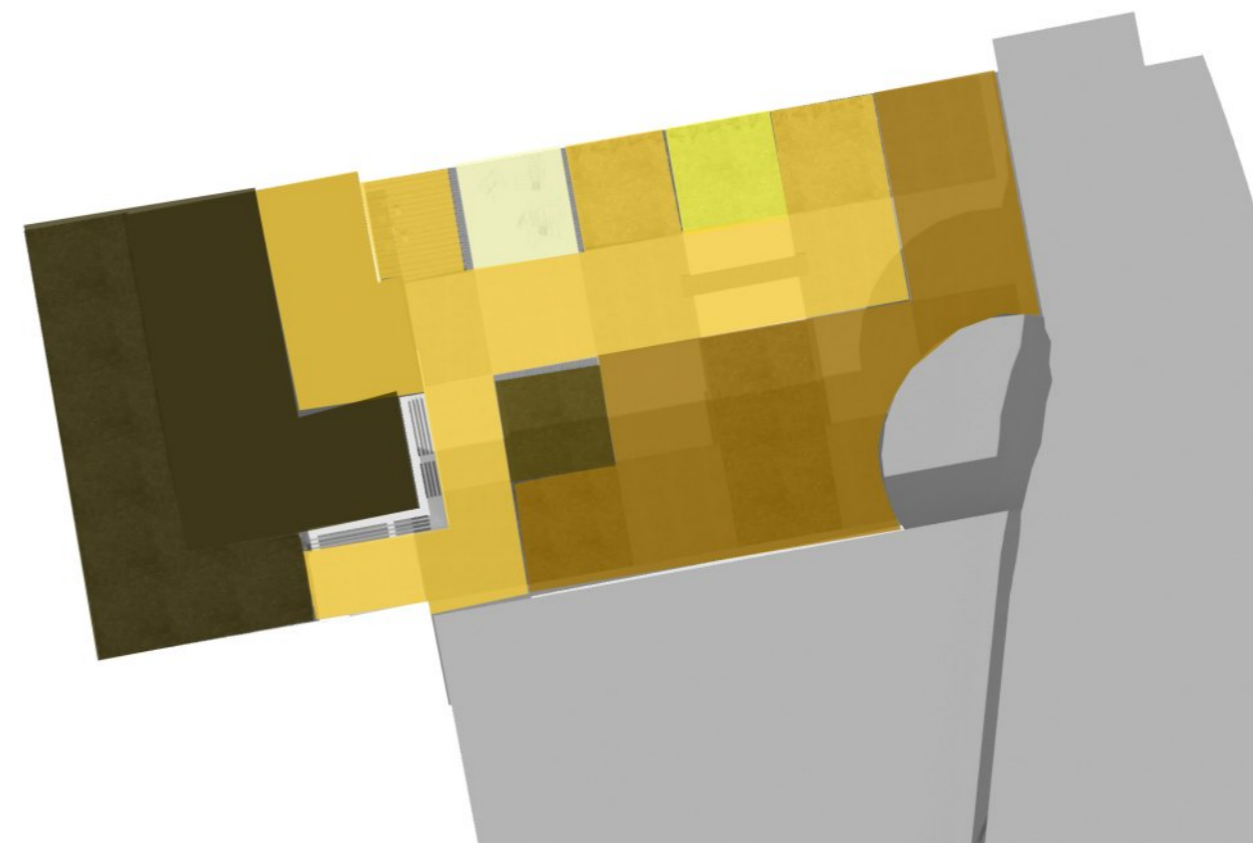




FUNKCE

LEGENDA

- UKAZUJI SE - taneční sály, možnost podia, nebo. mola před OC
- DÍVÁM SE - tribuny, schody, lavičky
- CHODÍM - chodníky, směry
- ODPOČÍVÁM - lavičky, kavárna, tráva
- HRAJI SI - dětské hřiště, voda



VÝŠKY TERÉNU

LEGENDA

- 1,500 m
- 1,000 m
- 0,500 m
- ±0,000 m
- +0,500 m
- +1,000 m

URBANISTICKÉ ŘEŠENÍ

Cílem urbanistického řešení předprostoru kulturního domu a nákupního centra bylo vytvořit multifunkční prostor, který propojuje odpočinek, pohybové aktivity, kulturu, sledování dění v prostoru a průchod prostorem. Celé řešení přímo navazuje na řešení nového kulturního domu – Tanečního centra. Rastr čtverců se promítá do půdorysného řešení domu. Stejně tak myšlenka tribun, které jsou použity v budově i v jejím parteru, je rozvinuta dále v prostoru.

Z kavárny umístěné na severovýchodním rohu má návštěvník možnost sledovat celý prostor a zároveň má přímý kontakt s dětským hřištěm a vstupem do Tanečního centra. Stupňovité lavičky, v jižně od kavárny, uspořádané do pravého úhlu, mají funkci nejen odpočinkovou, ale i pozorovací. Na fasádu nákupního centra je možné umístit LED obrazovky pro promítání reklam nebo sportovních a kulturních akcí. V prostoru před těmito lavičkami je možné umístit také podium, molo pro módní přehlídky, související s nákupním centrem, nebo stánky s trhy, případně atrakce pro děti. Ve střední části prostoru je umístěn vodní prvek s mostkem, který složí nejen jako zpříjemnění prostředí, ale i jako osvěžení v létě. Zbylé travnaté plochy jsou určeny k odpočinku a posezení kolemjdoucích.

Diagonální průchod oblastí je umožněn po dlážděných plochách. Stejně jako přístup k Tanečnímu centru a nákupnímu centru.






Terén čtverců je přizpůsoben potřebám daných funkcí a umožňuje vytvořit tribunové lavičky. Zároveň je takto rozbita celková velká plocha předprostoru.





SITUACE
M 1:1000

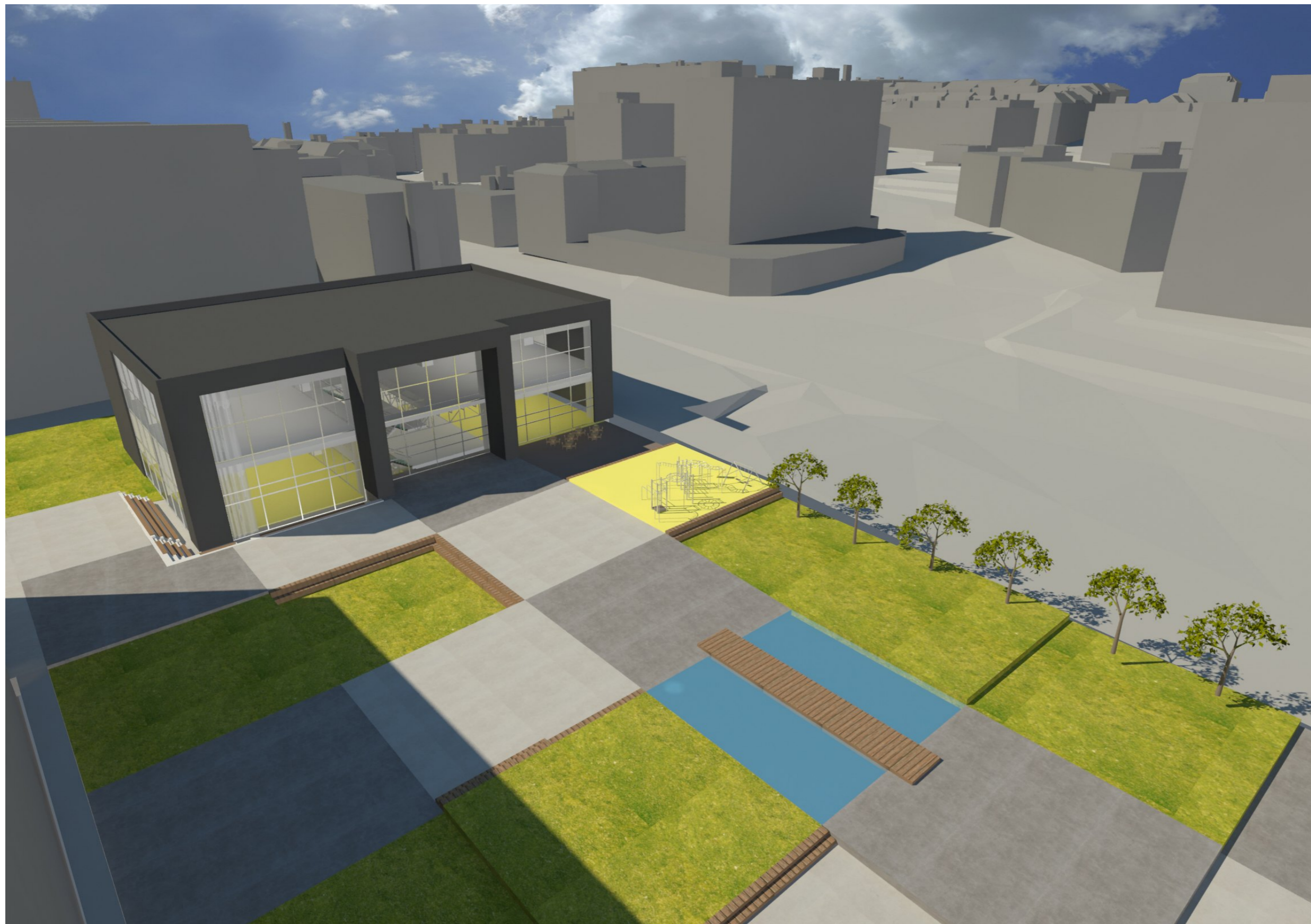
LEGENDA

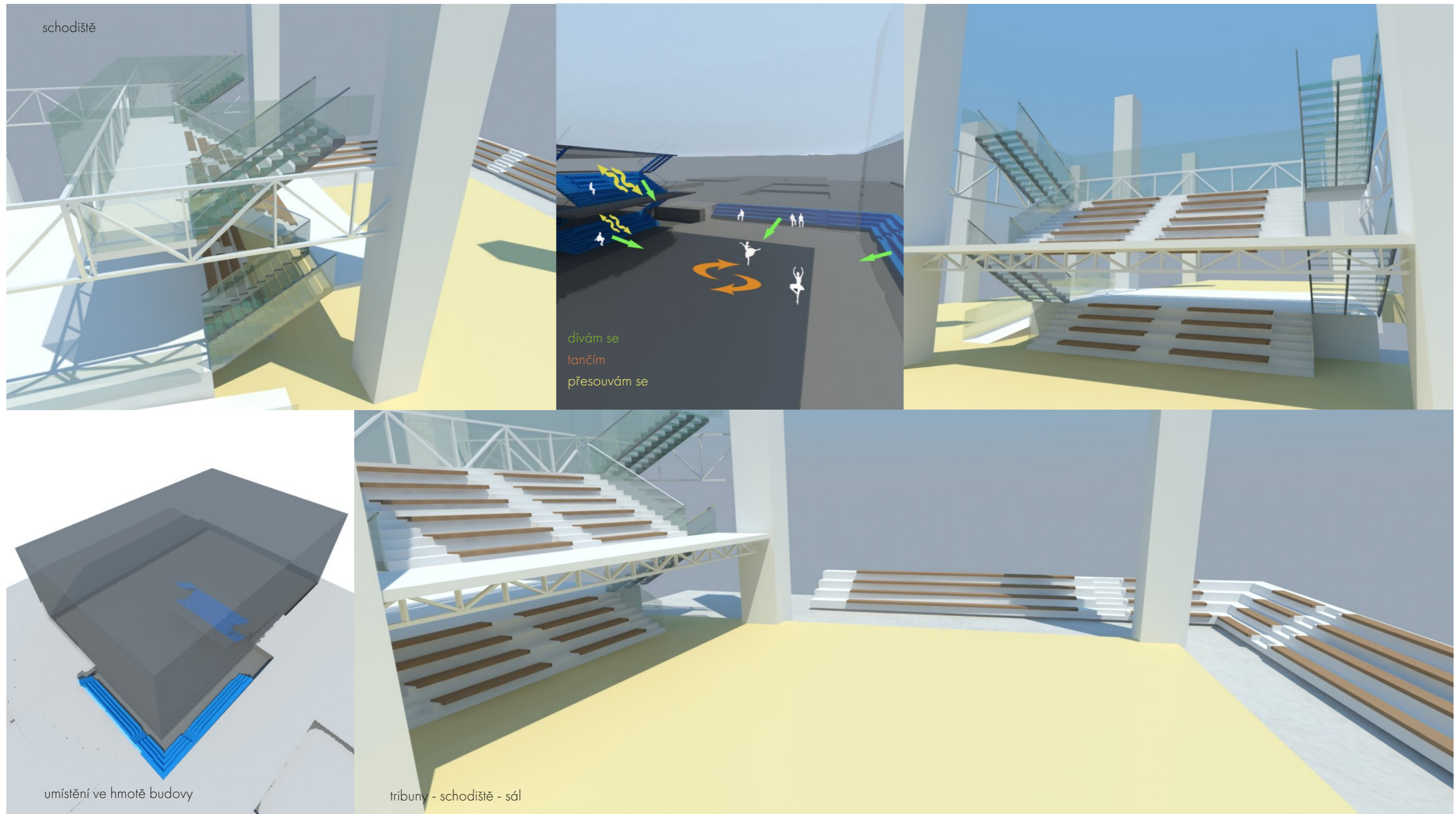
-  hlavní vstup do budovy
-  vjezd do podzemního parkování
-  plochy pro parkování
-  zastávka autobusu
-  zastávka tramvaje



Taneční centrum EDEN





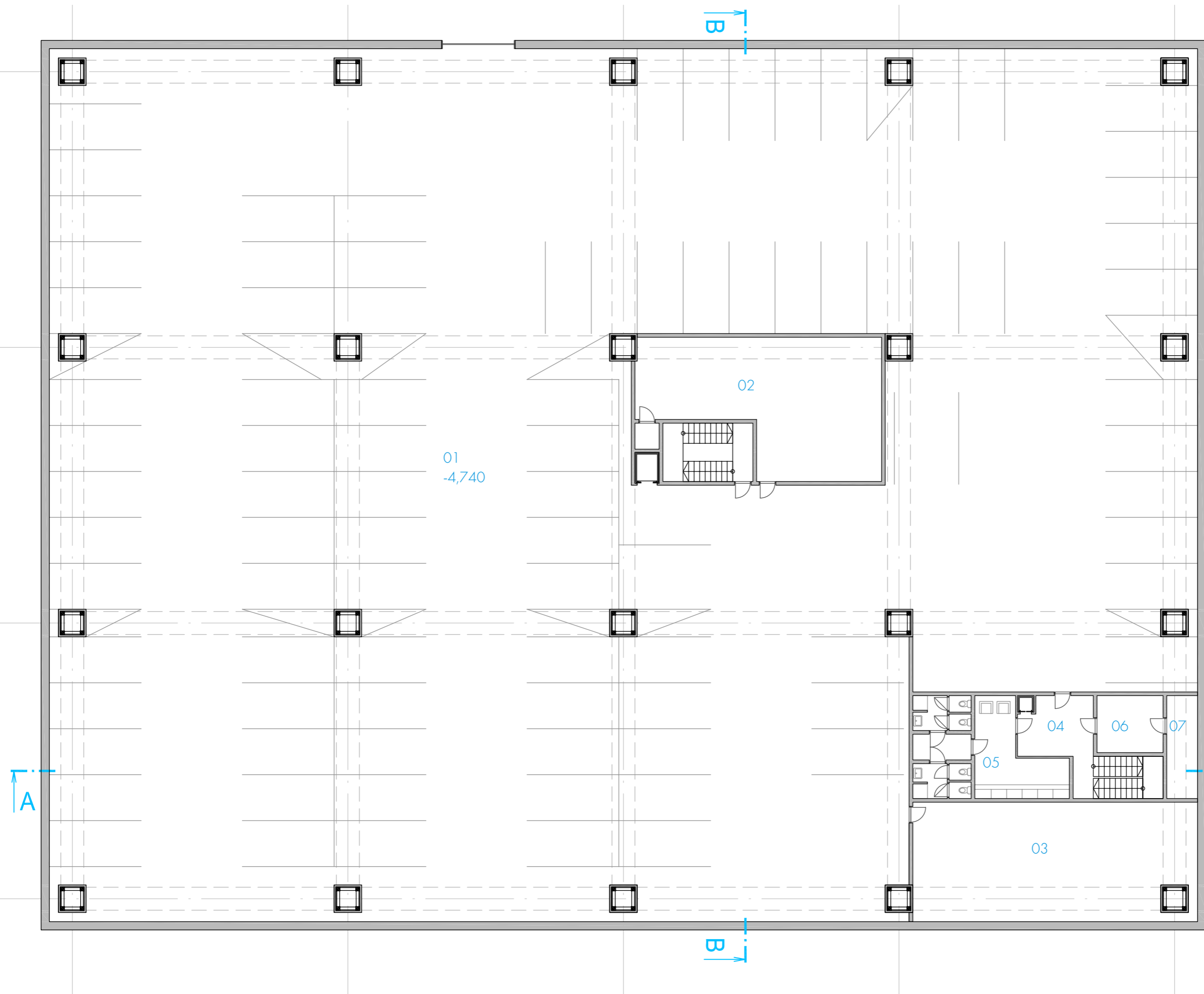


Jádrum konceptu je hlavní schodiště budovy, které zároveň slouží jako tribuna. Její pohled směřuje do hlavního, největšího sálu a rozšiřuje se dál v exteriéru. Takto vzniká kolem celého sálu tribuna ve tvaru U, ze které je možno pozorovat nejen konkrétní vystoupení a akce, ale i jednotlivé kurzy a zkoušky tanečních souborů. Stejně tak je možné využít tribuny schodiště k posezení, diskusím, drobným vystoupením nebo jen k čekání na další kurz. Skleněné tabule hlavního sálu je možné otevřít do exteriéru, a tím propojit diváka s vystoupením.

PŮDORYS 1PP
M 1:200

LEGENDA

- 01 parkoviště-86 míst + 2 inv.
- 02 strojovna vzduchotechniky a vytápění
- 03 sklad
- 04 zázemí restaurace
- 05 zázemí pro zaměstnance
- 06 nechlazený sklad
- 07 chlazený sklad



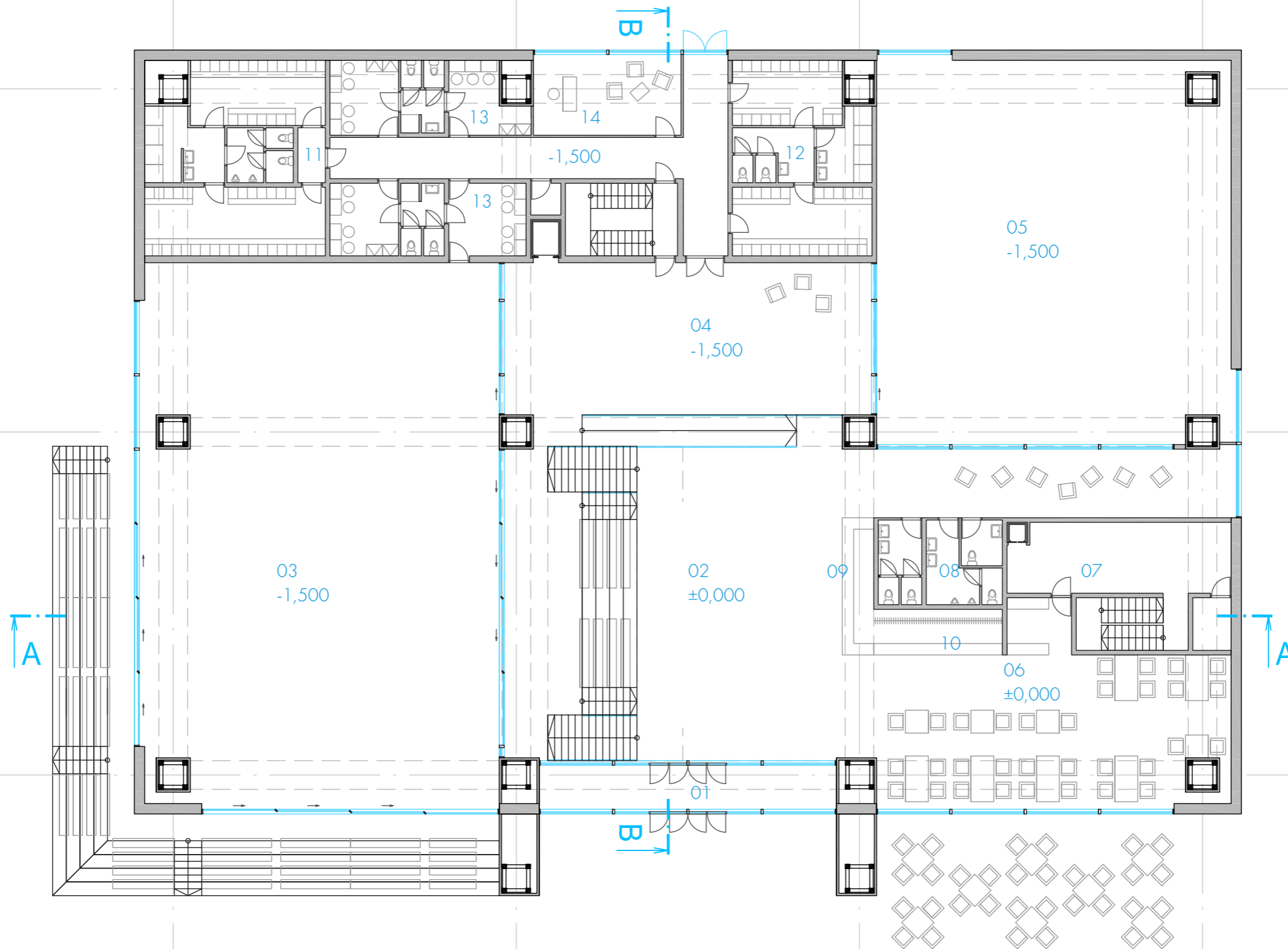
Taneční centrum EDEN



PŮDORYS 1NP
M 1:200

LEGENDA

- 01 zádveří
- 02 hala
- 03 hlavní sál 360m²
- 04 předsálí
- 05 velký sál 260m²
- 06 kavárna
- 07 zázemí kavárny
- 08 wc pro návštěvníky
- 09 recepce
- 10 šatna pro návštěvníky
- 11 šatny muži
- 12 šatny ženy
- 13 šatny učitelé a účinkující
- 14 kancelář



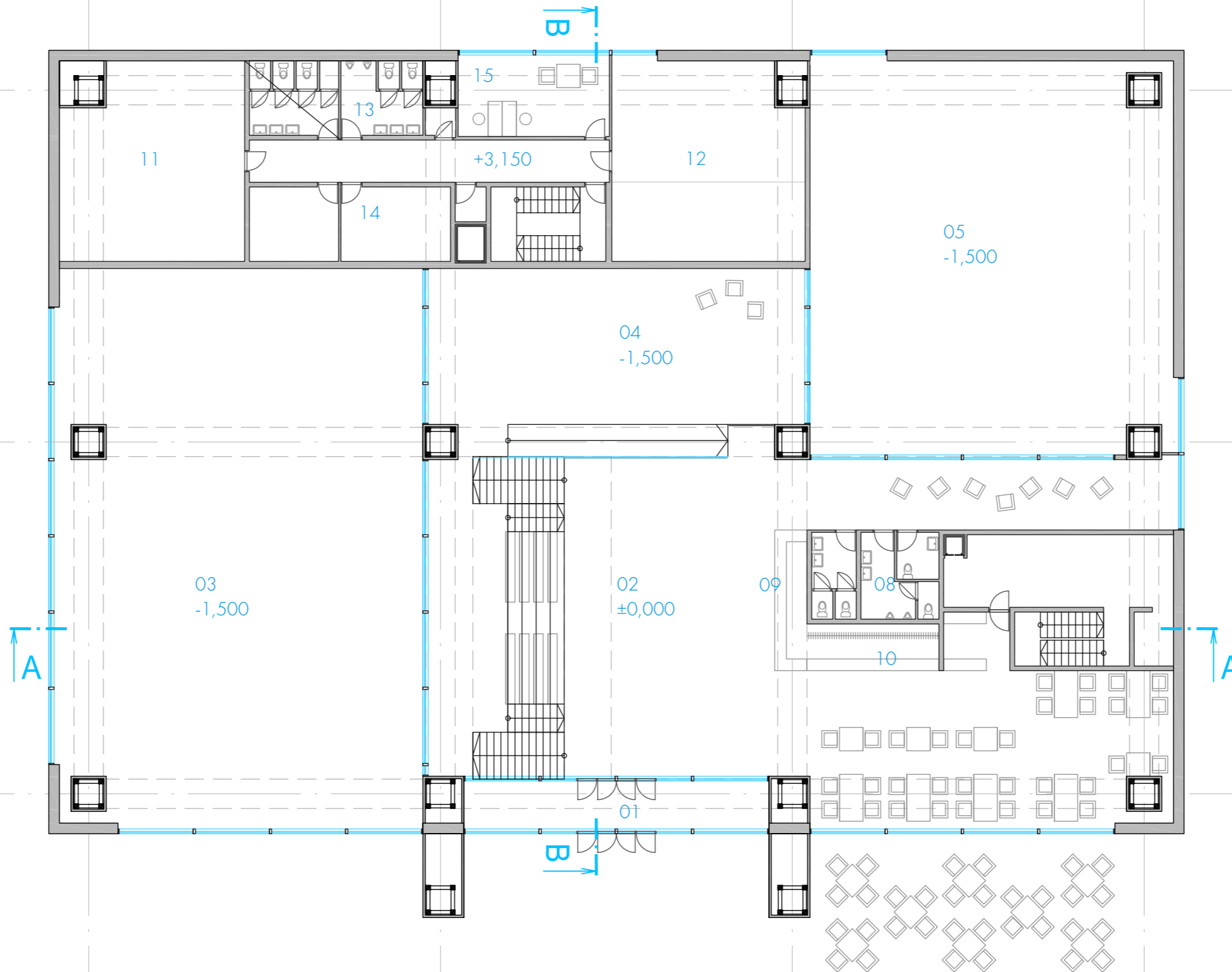
Taneční centrum EDEN



PŮDORYS 2NP
M 1:200

LEGENDA

- 01 zádveř
- 02 hala
- 03 hlavní sál 360m²
- 04 předsálí
- 05 velký sál 260m²
- 06 kavárna
- 07 zázemí kavárny
- 08 wc pro návštěvníky
- 09 recepce
- 10 šatna pro návštěvníky
- 11 hudebna 1 68m²
- 12 hudebna 2 68m²
- 13 wc
- 14 sklady a zázemí
- 15 kancelář



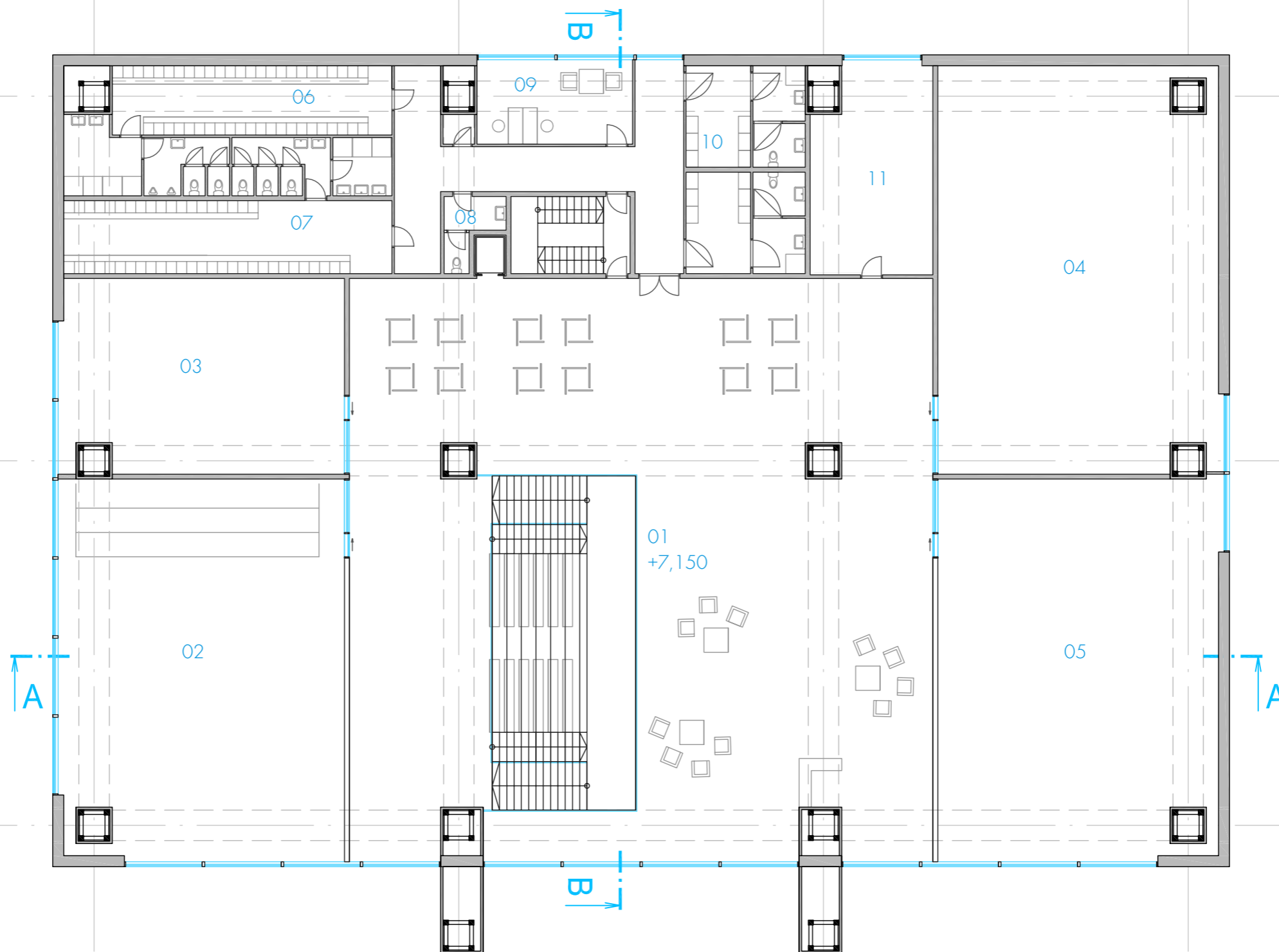
Taneční centrum EDEN



PŮDORYS 3NP
M 1:200

LEGENDA

- 01 hala s posezením
- 02 stupňový sál 177m²
- 03 zkušebna 90m²
- 04 klidný sál 195m²
- 05 malý sál 177m²
- 06 šatny muži
- 07 šatny ženy
- 08 wc pro zaměstnance
- 09 kancelář
- 10 bezbariérové šatny
- 11 kancelář

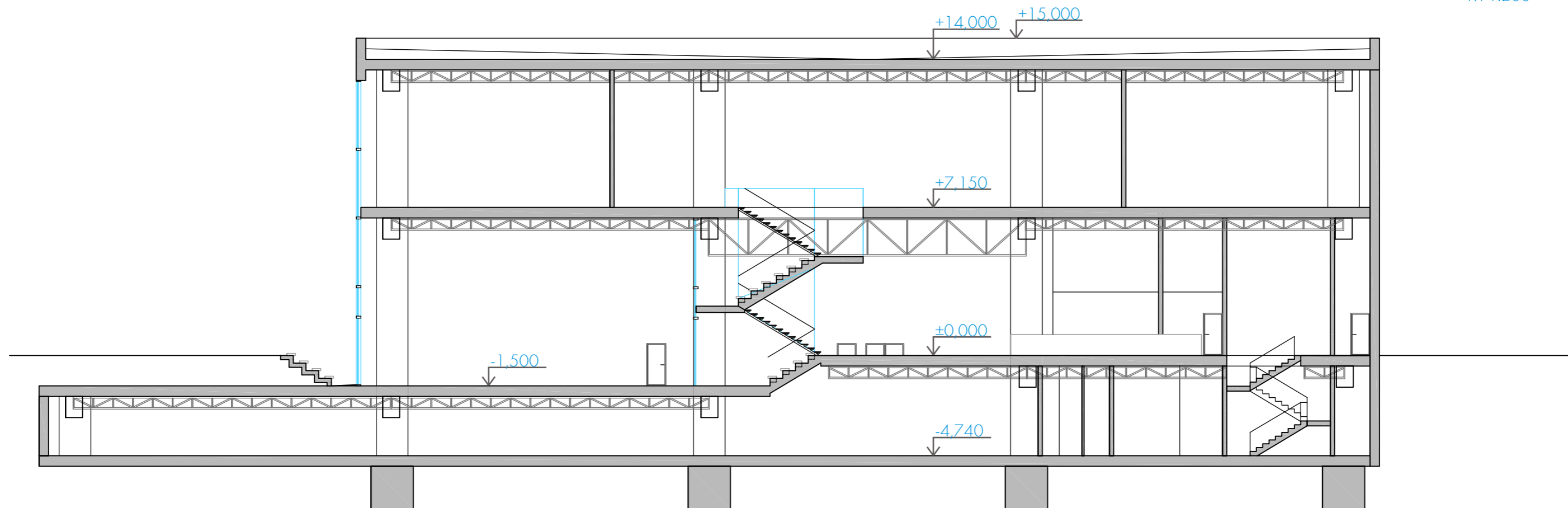


Taneční centrum EDEN

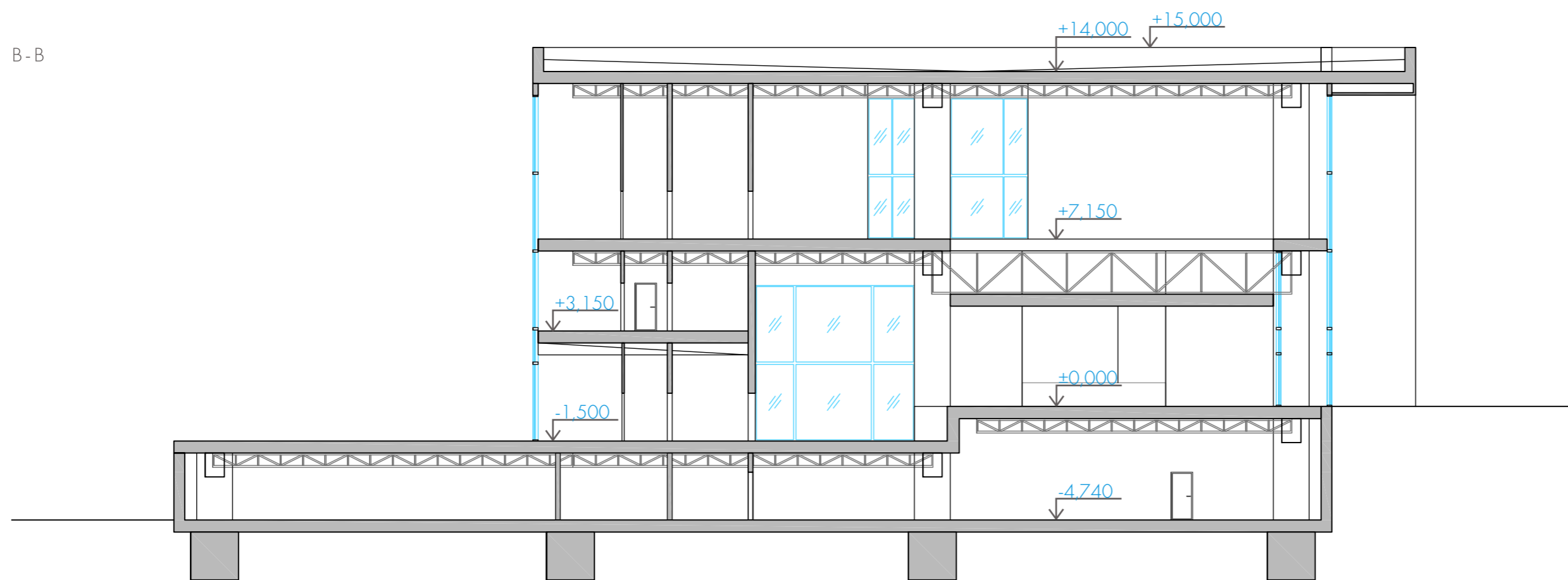


A-A

ŘEZY
M 1:200



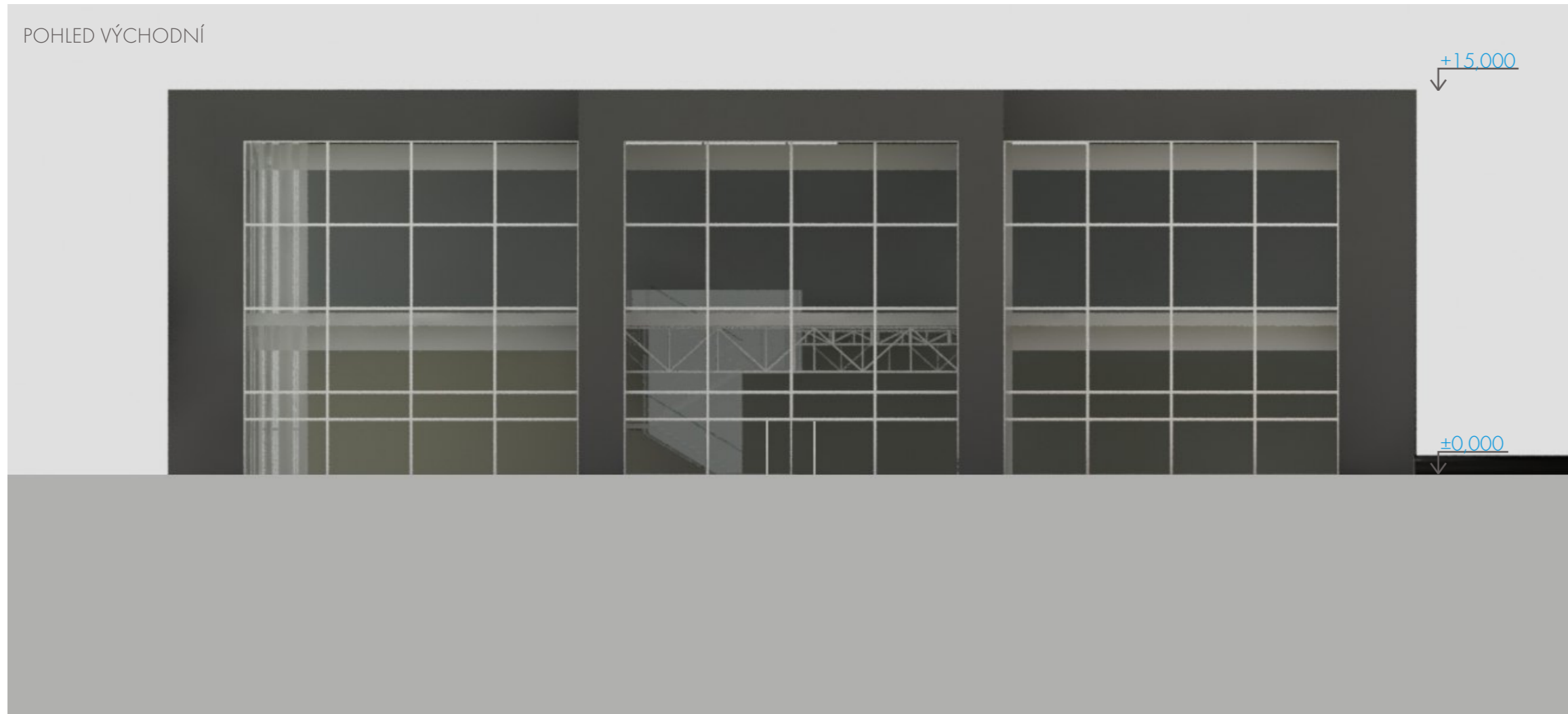
B-B



Taneční centrum EDEN



POHLED VÝCHODNÍ



POHLEDY
M 1:200

POHLED JIŽNÍ



Taneční centrum EDEN



POHLED ZÁPADNÍ

POHLEDY
M 1:200



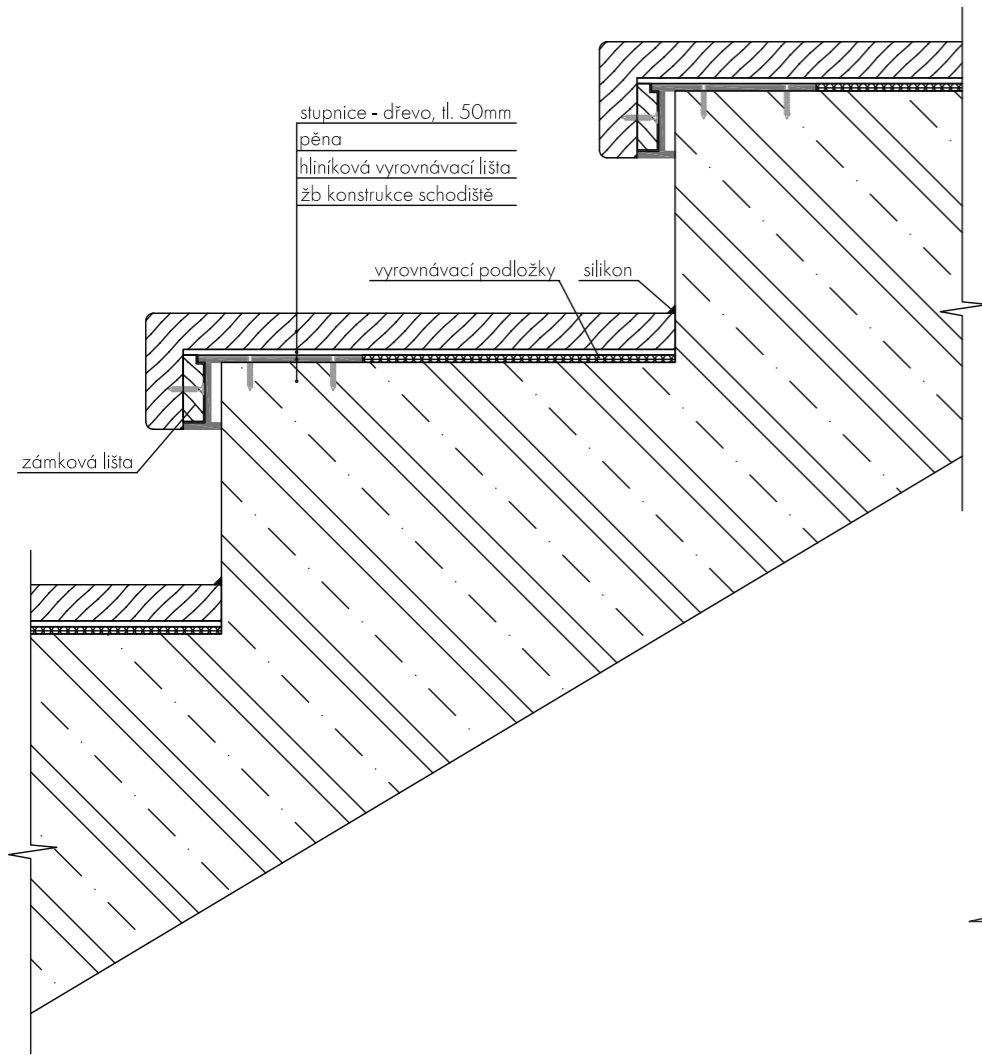
POHLED SEVERNÍ



Taneční centrum EDEN

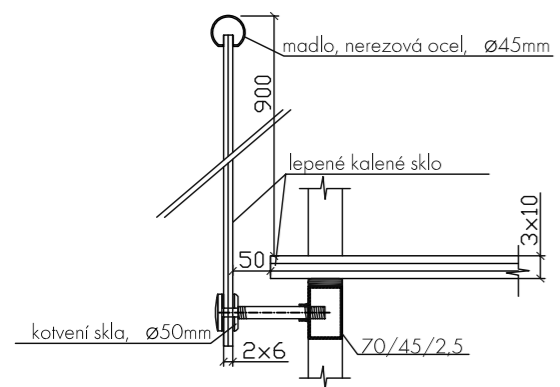


DETAIL 1
M 1:10

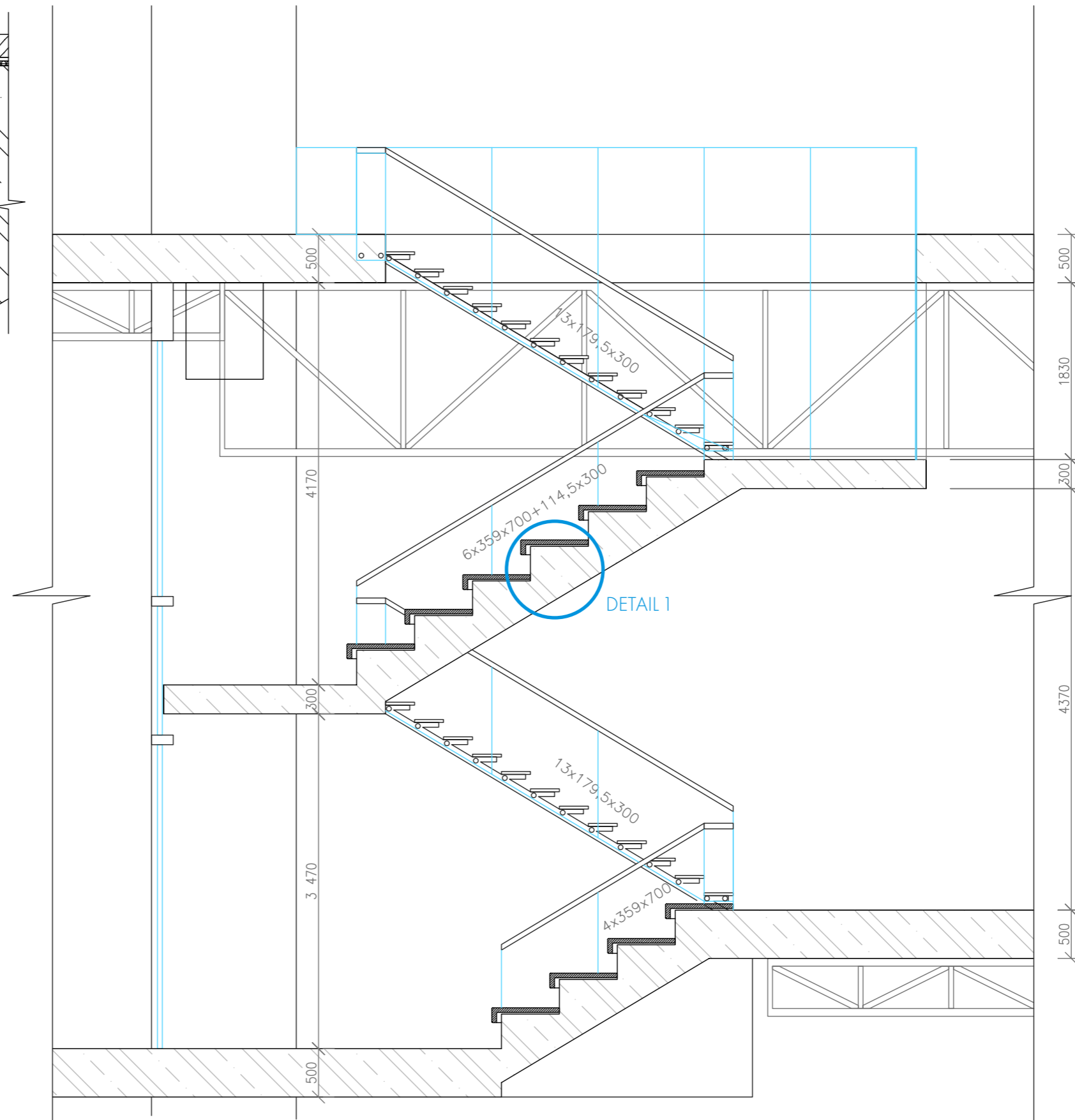


DETAIL 2
M 1:10

řez schodnicí a schodištvým stupněm a kotvení zábradlí



ŘEZ HLAVNÍM SCHODIŠTĚM
M 1:50



DETAIL

Taneční centrum EDEN







Kees v oca
VUT

České vysoké učení technické v Praze, Fakulta architektury

2/ ZADÁNÍ diplomové práce

Mgr. program navazující

jméno a příjmení: **Petra Skyvová**

datum narození: *27. 11. 1985*

akademický rok / semestr: **2012 semestr letní**
ústav: **Interiéru a výstavnictví 15115**
vedoucí diplomové práce: **doc. akad.arch. Vladimír Soukenka**

téma diplomové práce: **Společenské a kulturní centrum EDEN**

viz přihláška na DP

zadání diplomové práce:

1/popis zadání projektu a očekávaného cíle řešení
Navrhnout na místo uzavřeného kulturního domu v Praze 10 Vršovických kulturní stavbu s organickým propojením společenských funkcí a vazbou na úpravu parteru. Návrhem vlastního stavebního programu vyřešit funkční návaznosti na přilehlé nákupní středisko TESCO, sportovní stadion SLÁVIA i obecní úřad Prahy 10.

2/popis závěrečného výsledku, výstupy a měřítka zpracování
Situace širších vztahů 1: 1000
Situace a dopravní řešení 1: 500
Púdorysy 1: 200
Řezy 1: 200
Pohledy 1: 200
Architektonický detail 1: 10
Specifikace užitých materiálů a barevnosti
Prostorová zobrazení s včleněním do fotografie

3/seznam dalších dohodnutých částí projektu (model)
Hmotový model 1: 500

ČESKÉ VYSOKÉ UČENÍ TECHNICKÉ V PRAZE FAKULTA ARCHITEKTURY

AUTOR, DIPLOMANT:
AR 2011/2012, LS

NÁZEV DIPLOMOVÉ PRÁCE:
SPOLEČENSKÉ A KULTURNÍ CENTRUM EDEN
CULTURE CENTRE EDEN

JAZYK PRÁCE: **ČESKÝ**

Vedoucí práce: **doc. akad. arch. Vladimír Soukenka**
Ústav: **Interiéru a Výstavnictví 15115**
Oponent práce:

Klíčová slova (česká): **Kultura, centrum, tanec, Eden**

Anotace (česká):
Předmětem diplomové práce je návrh Společenského a kulturního centra v Edenu (Praha Vršovice), které je navrženo jako taneční centrum. Zároveň je řešena oblast mezi stávajícím nákupním centrem Eden a novým objektem tanečního centra.

Anotace (anglická):
The subject of the master's thesis is to design social and cultural center in Eden (Prague Vršovice), which is designed as a dance center. It is also deal with the area between the existing shopping center Eden building and a new Dance Centre.

Prohlášení autora

Prohlašuji, že jsem předloženou diplomovou prací vypracoval samostatně a že jsem uvedl veškeré použité informační zdroje v souladu s „Metodickým pokynem o etické přípravě vysokoškolských závěrečných prací.“
(Celý text metodického pokynu je na www.FA.studium/ke-stazeni)

V Praze dne 16. června 2012

podpis autora-diplomanta

Tento dokument je nedílnou a povinnou součástí diplomové práce / portfolia a CD.

Datum a podpis studenta

13.2. 2012 Skyvová

Datum a podpis vedoucího DP

Soukenka

Datum a podpis děkana FA ČVUT

Juráček

Taneční centrum EDEN



WEB

<http://maps.google.com>

<http://www.archiweb.cz>

<http://archdaily.com>

<http://bigstock.com>

<http://www.atlasceska.cz>

PODKLADY

2d mapy a 3d model - Útvar rozvoje hl. m. Prahy

KONZULTACE

doc. akad. arch. Vladimír Soukenka - vedoucí diplomové práce

Ing. arch. Pavla Kvízová - asistentka ateliéru

ing. Martin Pospíšil, Ph.D. - konzultant nosné konstrukce

ing. Zuzana Vyoralová - konzultantka technického zařízení budov

Daniela Sejkorová - lektorka tance

PODĚKOVÁNÍ

Děkuji vedoucímu diplomové práce, asistentce ateliéru i ostatním konzultantům za jejich vsířicnost a přínosné připomínky k práci .

Daniela Sejkorové děkuji za poznatky z praxe, které vedly k ucelení konceptu.

Dále bych ráda poděkovala své rodině a svým nejbližším za velkou podporu v průběhu studia.

