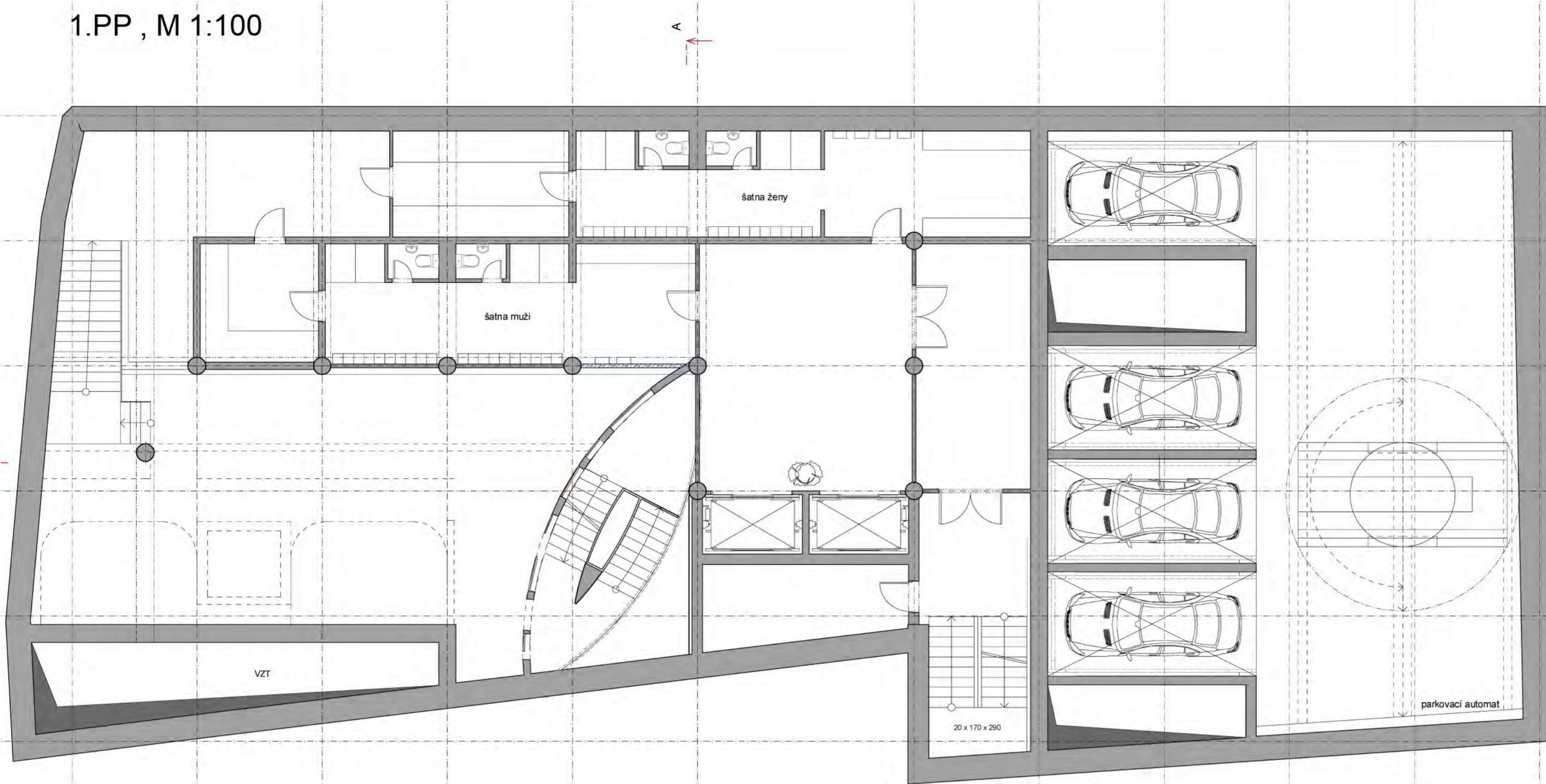
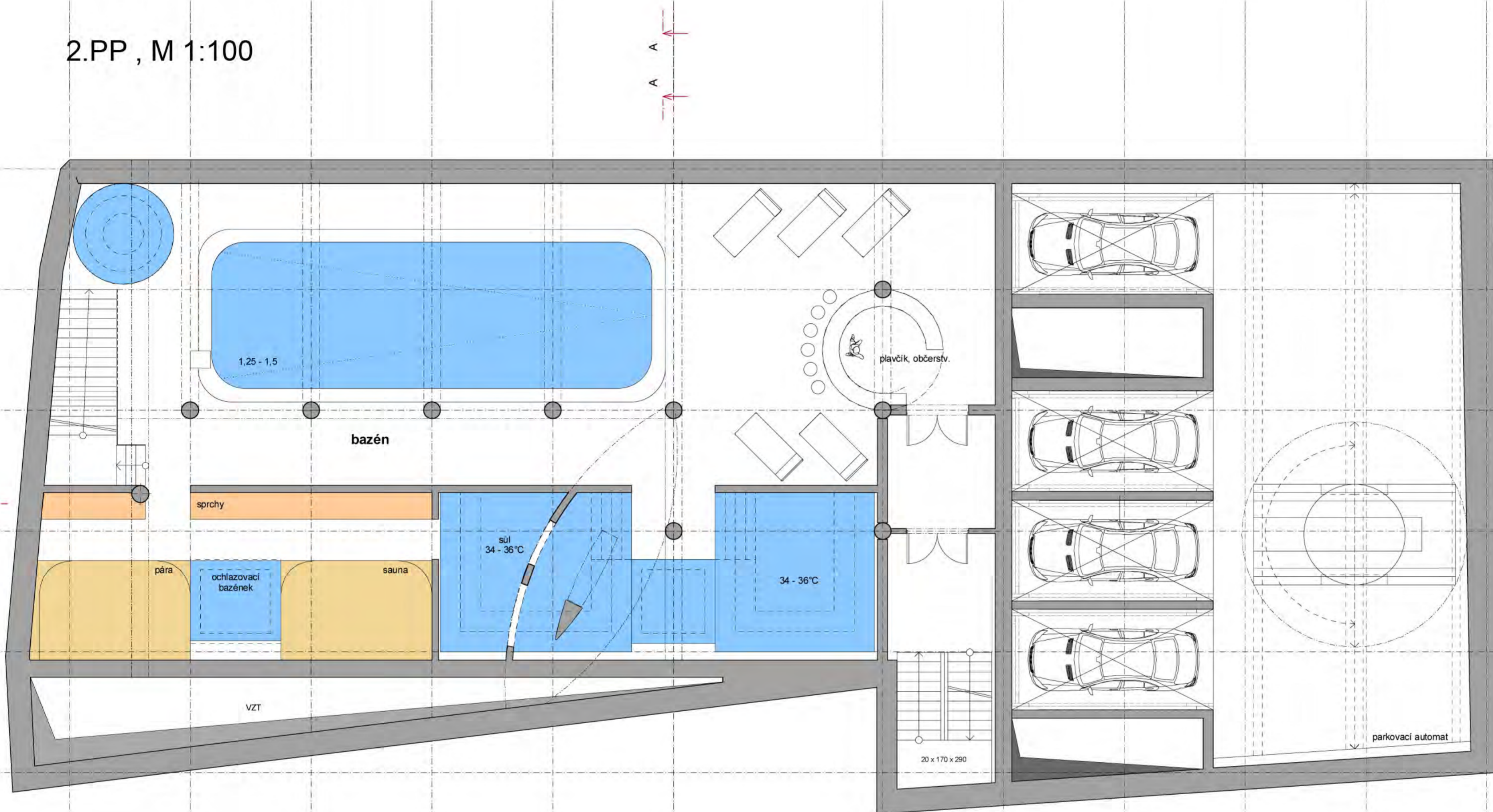


1.PP , M 1:100



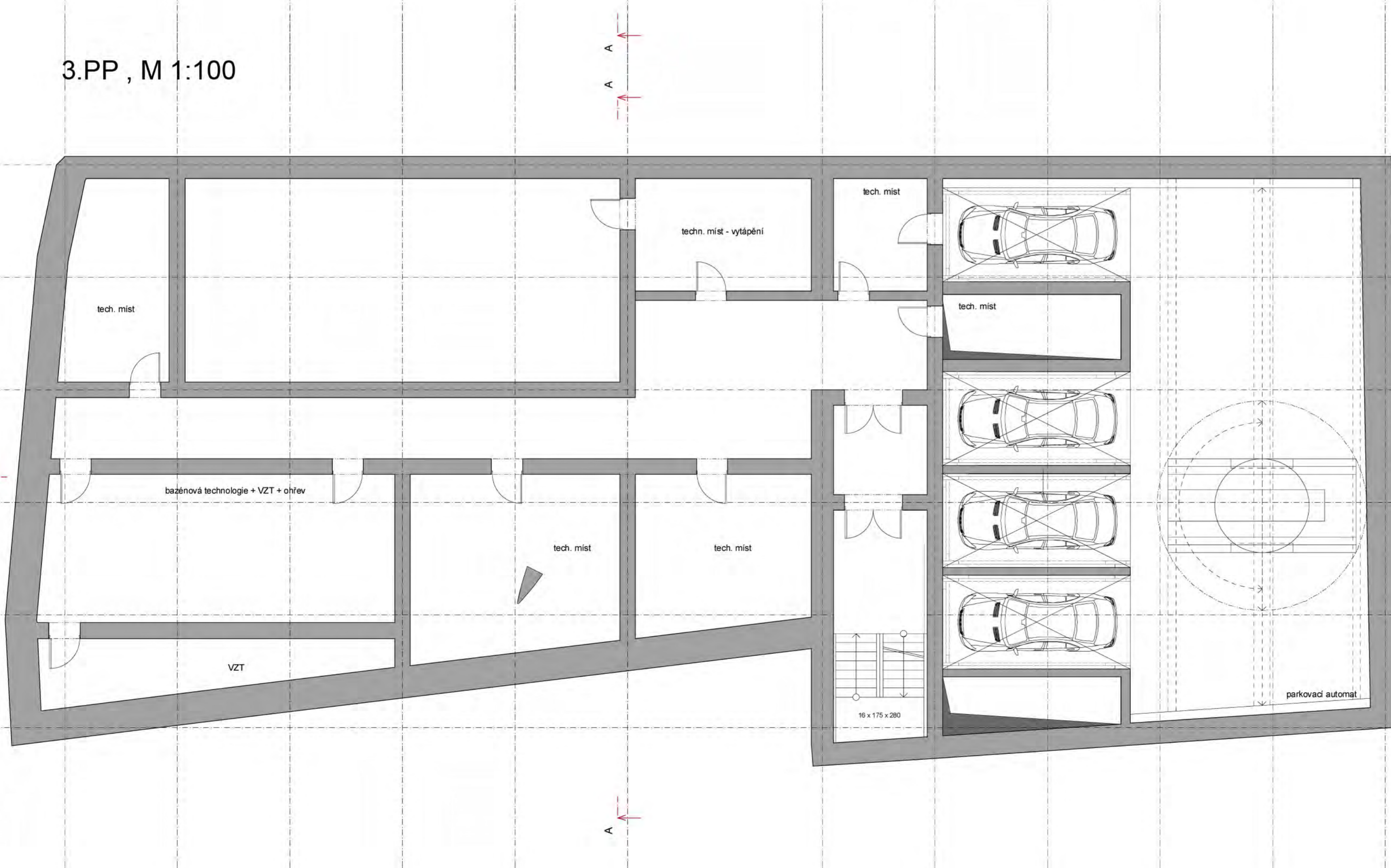
1.PP  
První podzemní patro je v pravém slova smyslu tvořeno pouze předprostorem výtahů a schodiště a šatnami k hotelovým lázním, které se nacházejí o patro níže. Celá nárožní část slouží přes tři patra jako podzemní parkovací automat.

2.PP , M 1:100

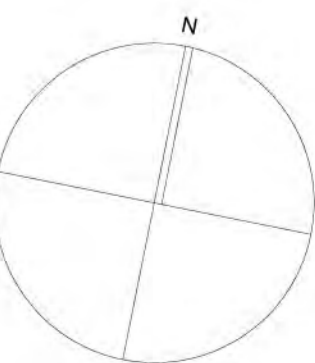


2.PP  
Vedle parkovacího automatu je prostor 2.PP zcela vymezen hotelovým lázním. Ty obsahují plavecký bazén, saunu, vířivku a turecké koupele. V prostoru kolem mini-baru je možné relaxovat na lehátkách.

3.PP , M 1:100

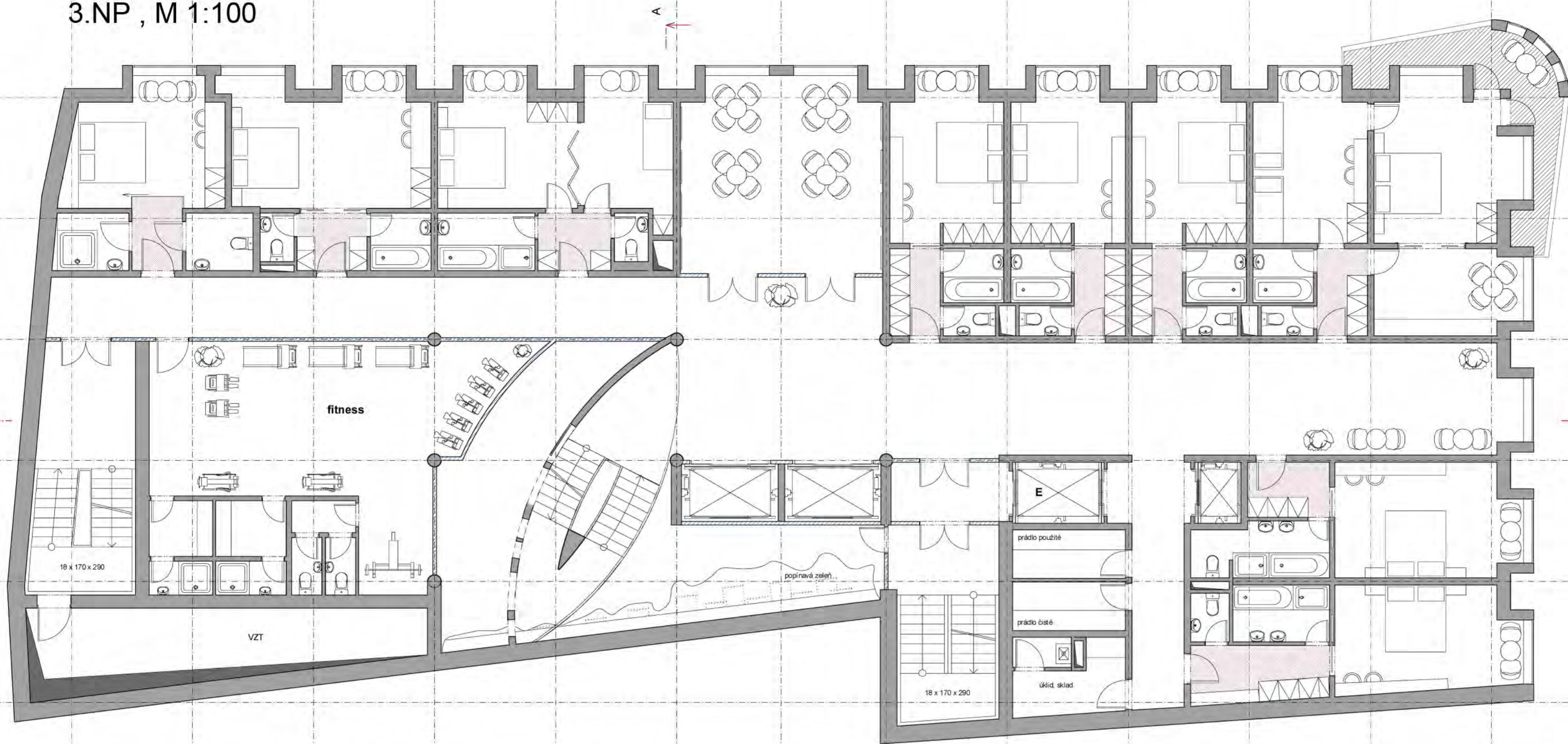


3.PP  
Vedle parkovacího automatu je dispoziční náplň 3.PP zejména technické zázemí hotelu od vzduchotechniky přes záložní generátory elektřiny až po sklady



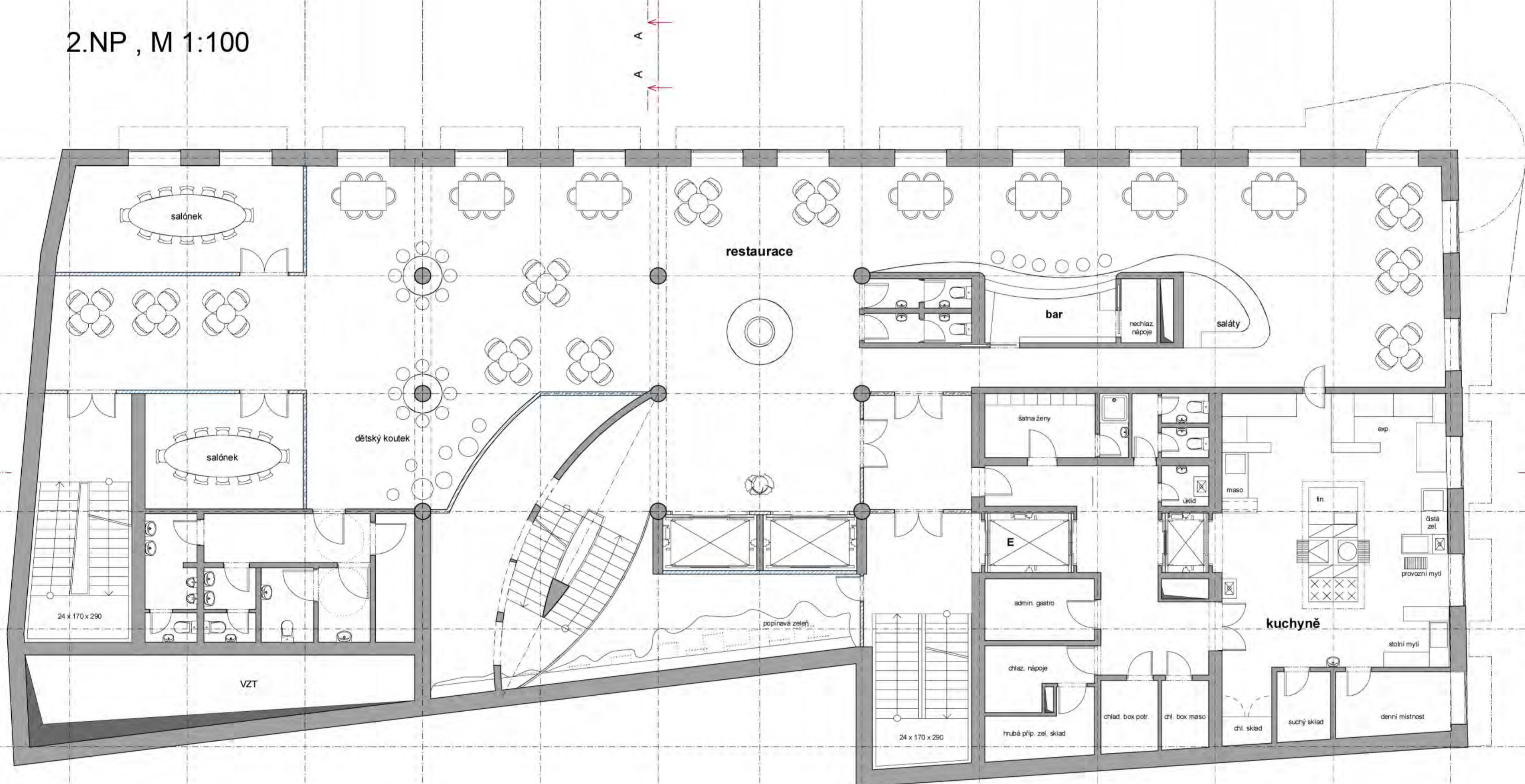


3.NP , M 1:100



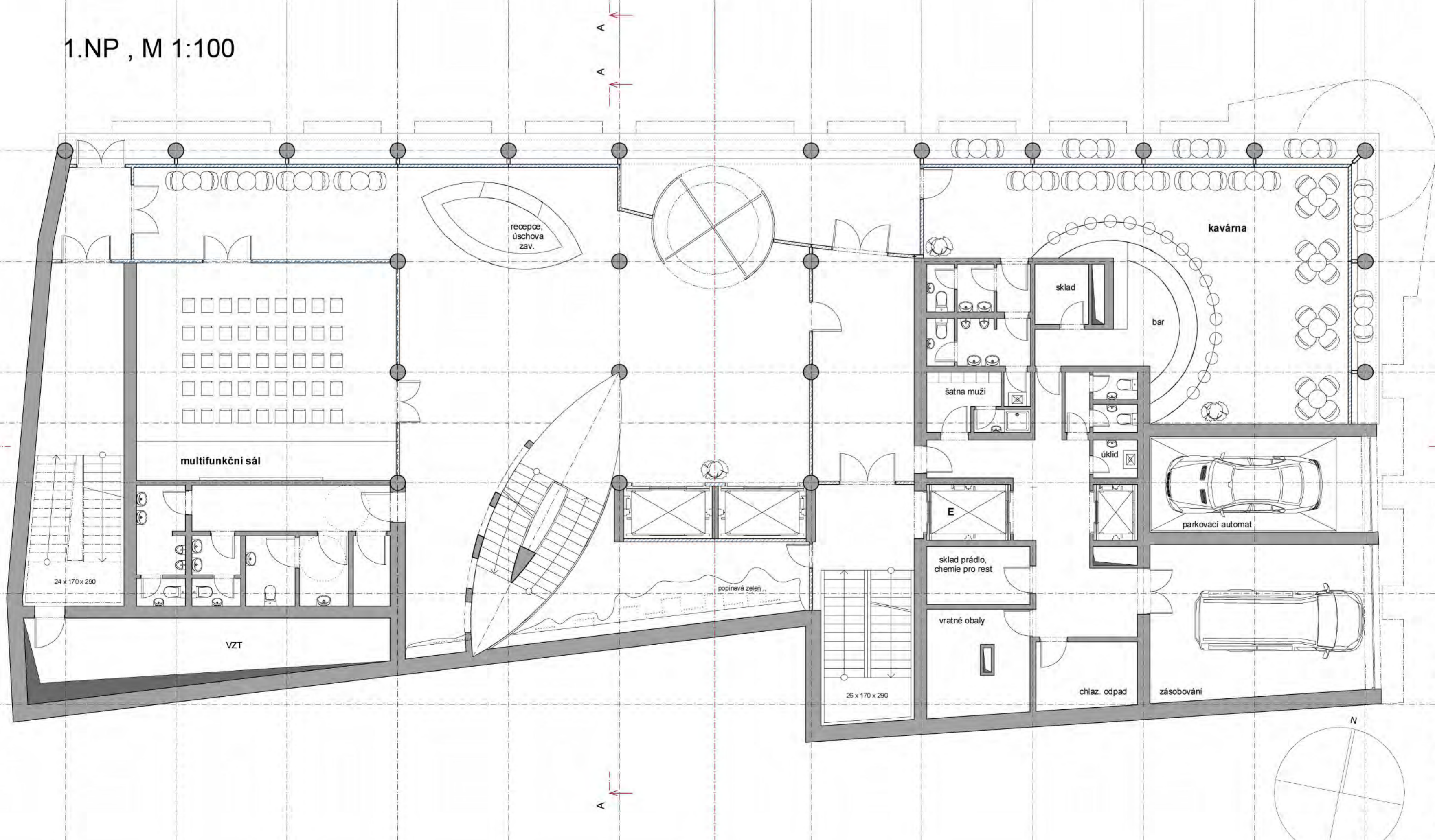
**3.NP (typické patro)**  
 Ať již hotelový host přijde po schodech, nebo přijede výtahem, ocitne se v drobné hale, která za prosklením pokračuje salonkem, neboť hotel není pouze lepší noclehárnou, ale měl by nabízet také nejružnější prostory a místa k tomu, aby se lidé mohli setkávat. Z předprostoru výtahů a schodiště vybíhají dvě ramena chodeb, podél nichž jsou přístupné jednotlivé hotelové pokoje/apartmány. Luxus nárožního apartmánu s výhledem od dvou stran je podpořen nárožní terasou. Ve 3.NP je umístěna posilovna přes dvě konstrukční výšky. Jednou stranou přiléhá k atriu a je od něj fyzicky oddělena velkoformátovým prosklením v plné výšce i šířce. V 5.NP nad posilovnou se nachází kanceláře, ještě o patro výše pak kancelář ředitele. I tyto prostory jsou směrem k atriu v plné výšce proskleny.

2.NP , M 1:100



**Piano nobile (2.NP)**  
 Na subtilních sloupech kruhového půdorysu je vyneseno piano nobile, které může být v kontextu okolní zástavby vnímáno jako určitá odezva Café Louvre (to se nachází v té samé uliční frontě pouze o blok vedle). Od schodiště a výtahů se směrem k Národní třídě otevírá předprostor, v němž je umístěna ovalná sedačka s centrálním opěradlem (optické oddělení od stolů u okna, čekání na někoho, kdo má přijít/přijet). Předprostor je opatřen pohotovostními WC. Dominantní prostor piano nobile - pás podél Národní třídy - je předprostorem částečně rozdělen na relaxační a společenský prostor na straně ježné a na restauraci/bar kolem nároží, a to v návaznosti na gastroprovoz, který je včetně nezbytného zázemí umístěn nad zásobováním a vjezdem do garáže. Mezi bar a gastro je vklíněna i šatna pro zaměstnance a toalety pro personál. Součástí relaxačního a společenského prostoru je dětský koutek, ale také jednací místnosti, kde je možné provést poradu či uspořádat komorní přednášku.

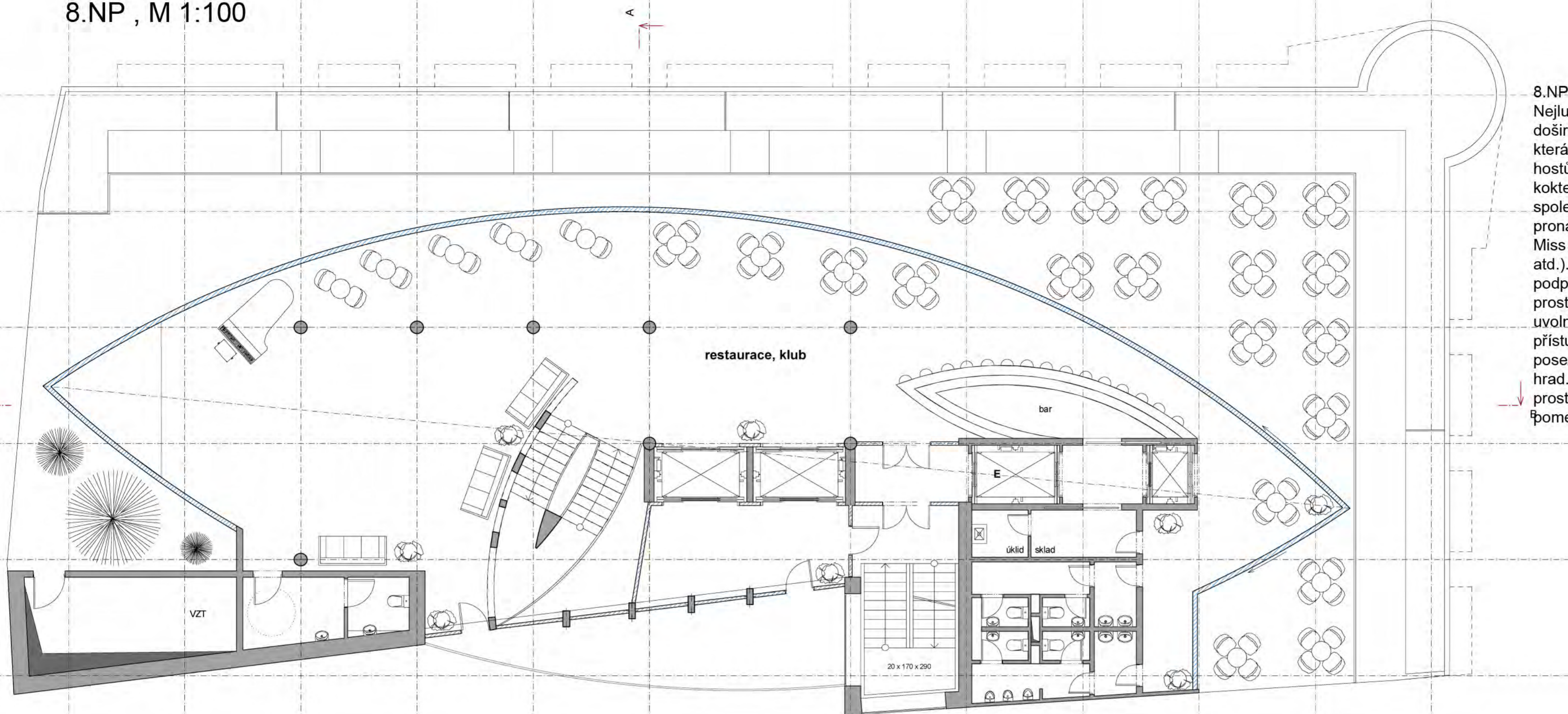
1.NP , M 1:100



**Vstupní patro (1.NP)**  
 Vstupní patro je opticky propojeno s uličním parterem velkoformátovým prosklením a je rytmizováno jednoduchými sloupy v pravidelném rozestupu. Centrálním porušením rytmu sloupů a zapuštěnou nikou je jednoznačně určen prostor hlavního vstupu, který je navíc umístěn v ose severní fasády. V pohledově nejexponovanějším místě nároží je navržena veřejnosti přístupná kavárna hotelového typu. Z Mikulandské ulice, která je mimo hlavní pěší tah, je za kavárnou umístěno zásobování a vjezd do podzemních garáží. Vstupní prostor je okamžitě přehledný a nabízí jen dva podněty - vertikální komunikační prostředky a recepci. Ta svým ostrým hrotem jako loď vplouvá do tohoto předsálí, téměř se ho dotýká, a zároveň vytváří svou podélnou osou předěl mezi foyer/atriem a drobným prostorem přiléhajícím k zapuštěné vstupní nise. Onen drobný prostor je skvělý k rychlému vyřízení důležitého hovoru nebo při čekání na někoho přicházejícího. Čočkovitý tvar schodiště i recepcie dobře funguje i jako optické a prostorové oddělení vstupního prostoru od foyer/atria, které navíc příležitostně slouží i jako předsálí auditoria (přednáškové místnosti/minikina). Vzhledem k tomu, že konstrukční výška parteru dosahuje čtyř metrů, a vzhledem k tomu, že nástupní schodiště na první mezipodestu je delší, je možné pod mezipodestu podejít - prostor hotelového atria se tak rozšiřuje až do prostoru mezi výtahy a zelenou stěnou a je tak maximálně využit.

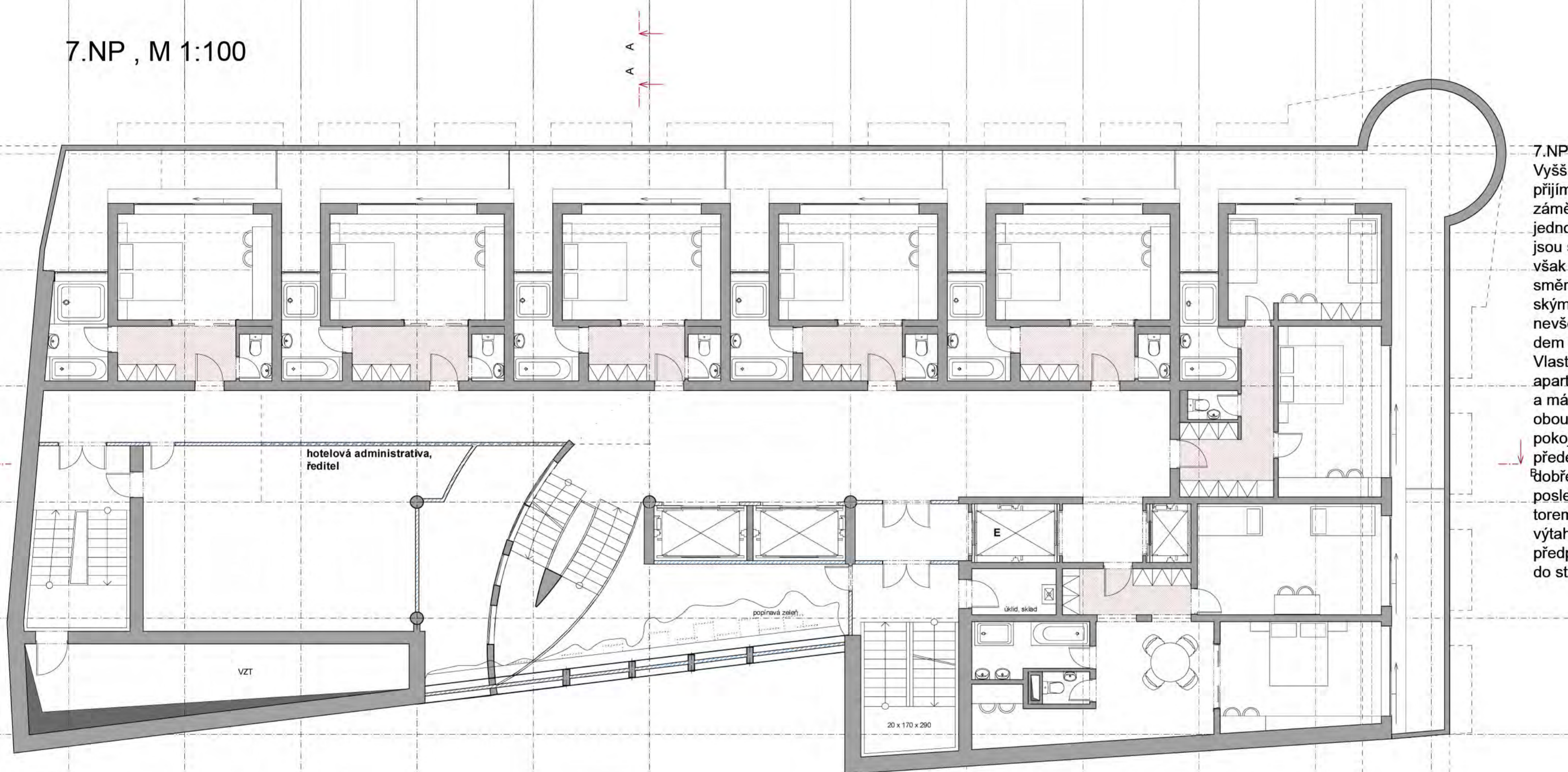


8.NP , M 1:100



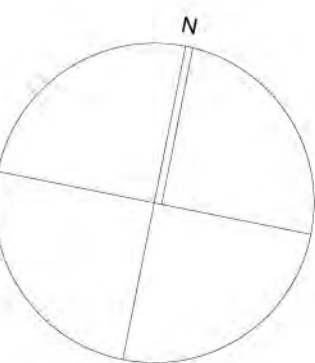
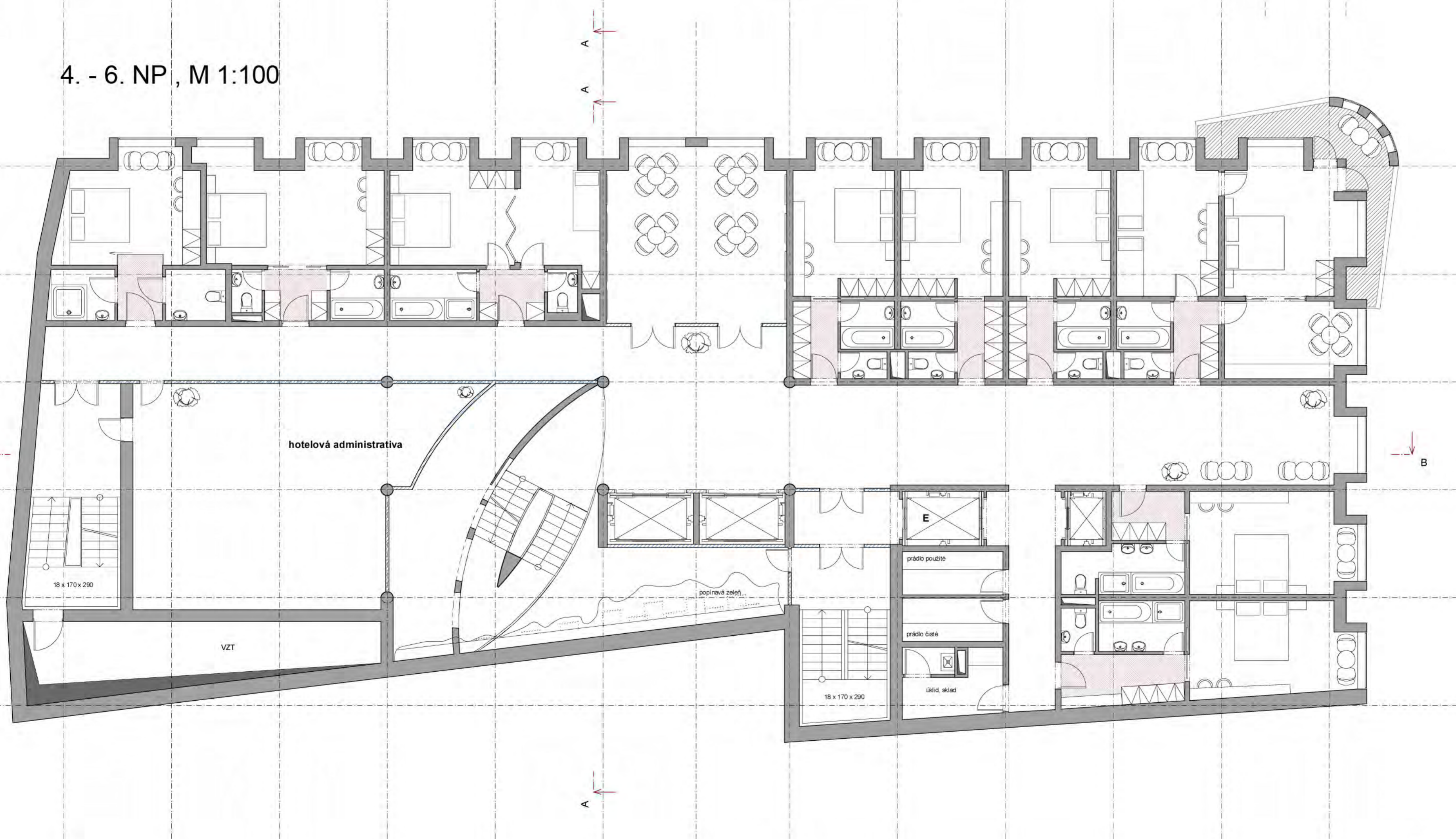
8.NP  
Nejluxusnějším místem hotelu je doširoka vypouklá dvojhrotá kapka 8.NP, která je určena k setkávání hotelových hostů během celého dne, koncertům, koktejlovým, a také k nejrůznějším společenským akcím k nimž může být pronajat (ideální pro Elite Model Look, Miss Praha, křty, narozeninové oslavy, atd.). Panoramatický pohled na Prahu je podpořen obloukovým prosklením, celý prostor je maximálně dispozičně uvolněn. Od března do listopadu je přístupná i venkovní střešní terasa s posezením. Vyšehrad, Petřín, Pražský hrad... západy slunce, DJ, ranní káva... prostě místo, na které návštěvník nezapomene.

7.NP , M 1:100



7.NP (ustupující)  
Vyšší patra=větší luxus. Toto všeobecně přijímané tvrzení platí i zde, neboť je záměrně podpořeno zvoleným řešením: jednotlivé pokoje podél Národní třídy jsou samostatnými hmotami, mezi ně je však vklíněn sprchový kout, který je směrem k Národní prosklený francouzským oknem a který tak umožňuje zcela nevšední zážitek - sprchovat se s výhledem na Prahu, a přitom nebyt viděn. Vlastní terasa je samozřejmostí, nárožní apartmán navíc kruhovou plochou nároží a má tak snadno přístupný výhled do obou přilehlých ulic. Tyto hotelové pokoje/apartmány jsou zamýšleny především pro klientelu, která se chce dobře bavit, a i proto jsou umístěny v posledním patře pod společenským prostorem (odpadá setkávací prostor naproti výtahům jako v nižších patrech, neboť se předpokládá, že tyto klienti zamíří přímo do střešního baru).

4. - 6. NP , M 1:100

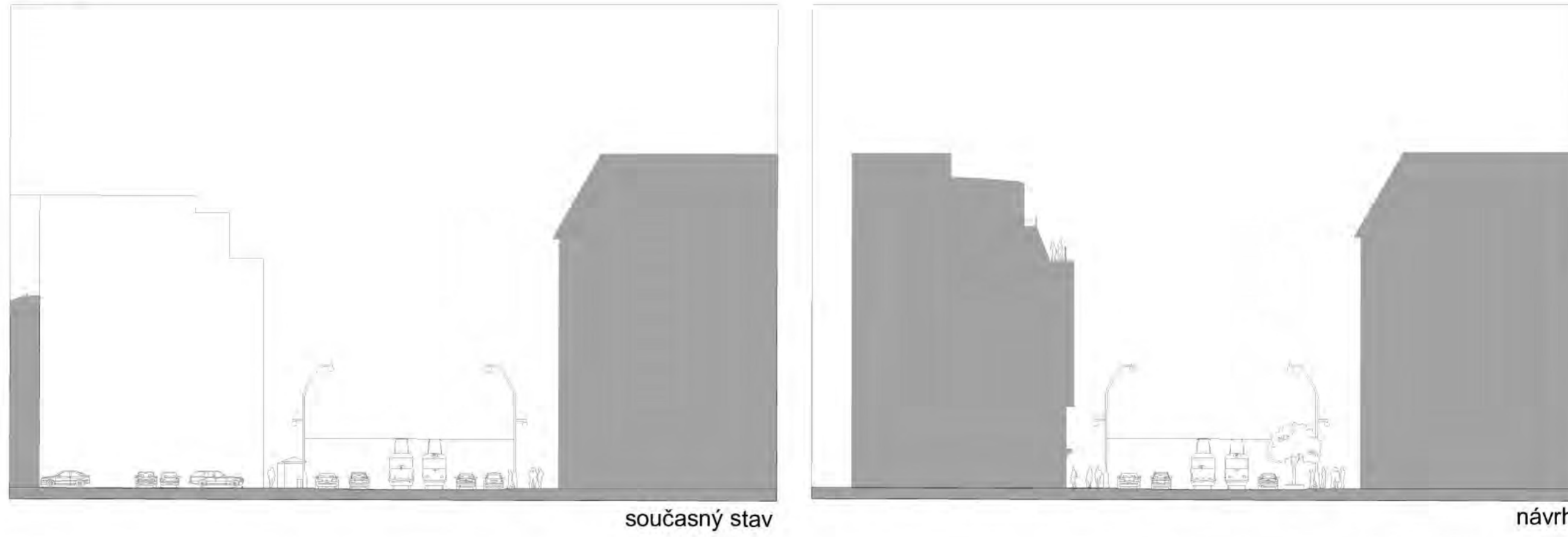




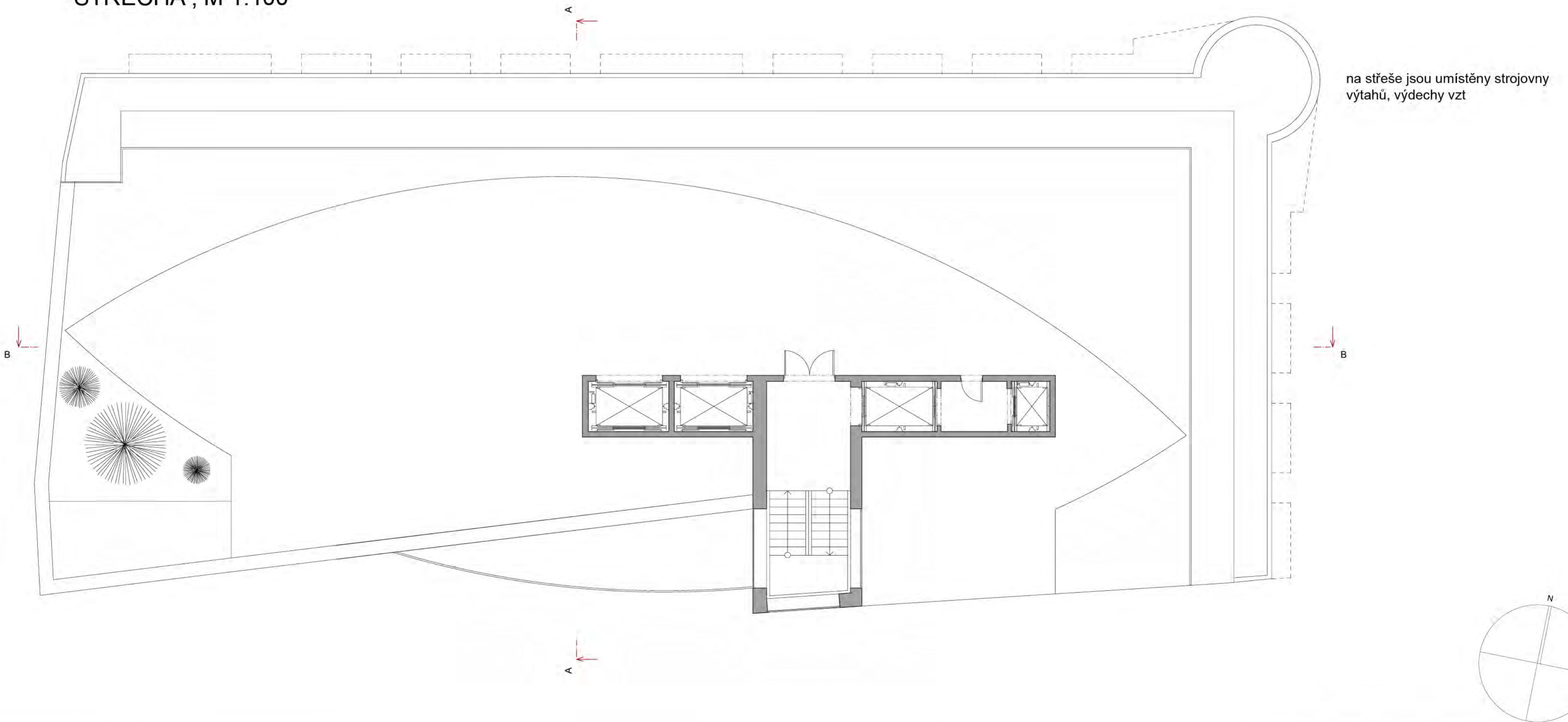
SITUACE, M 1:500



ULIČNÍ PROFIL, M 1:400



STŘECHA, M 1:100





POHLED Z NÁRODNÍ TRŽIDY , M 1:100



ŘEZ B - B , M 1:100





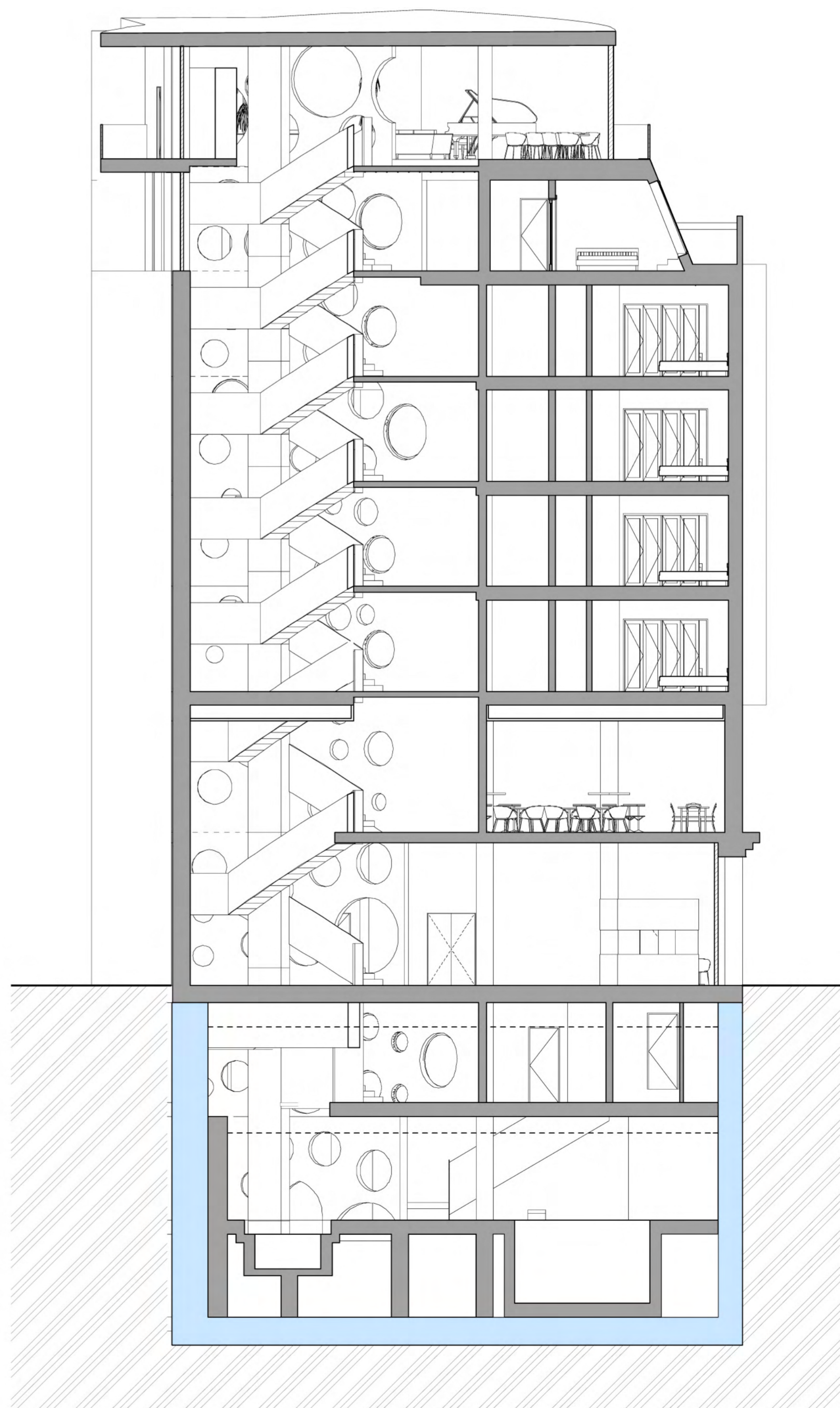


POHLED Z MIKULANDSKÉ ULICE , M 1:100

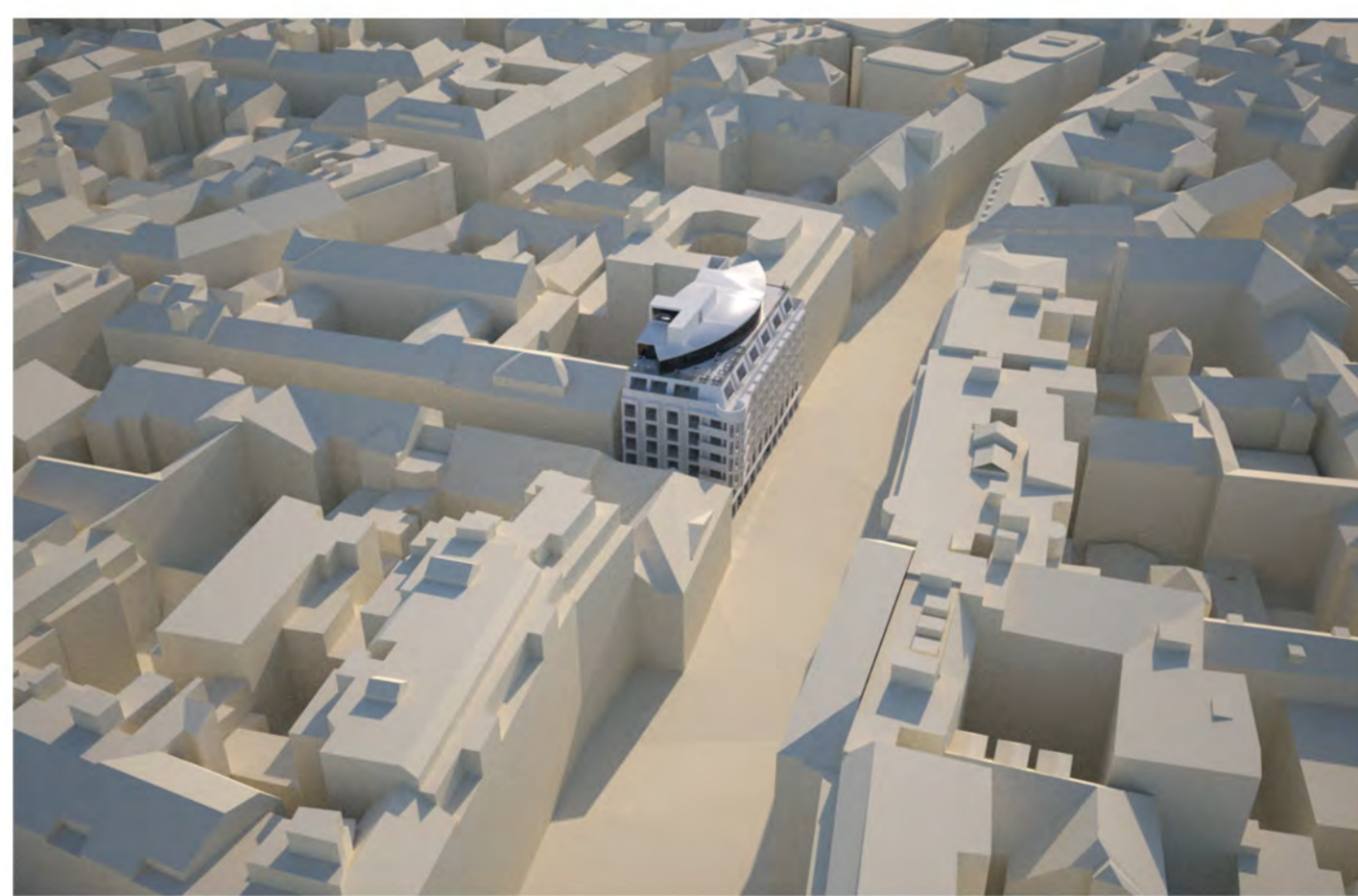
POHLED Z NÁRODNÍ TŘÍDY ,



ŘEZ A - A , M 1:100





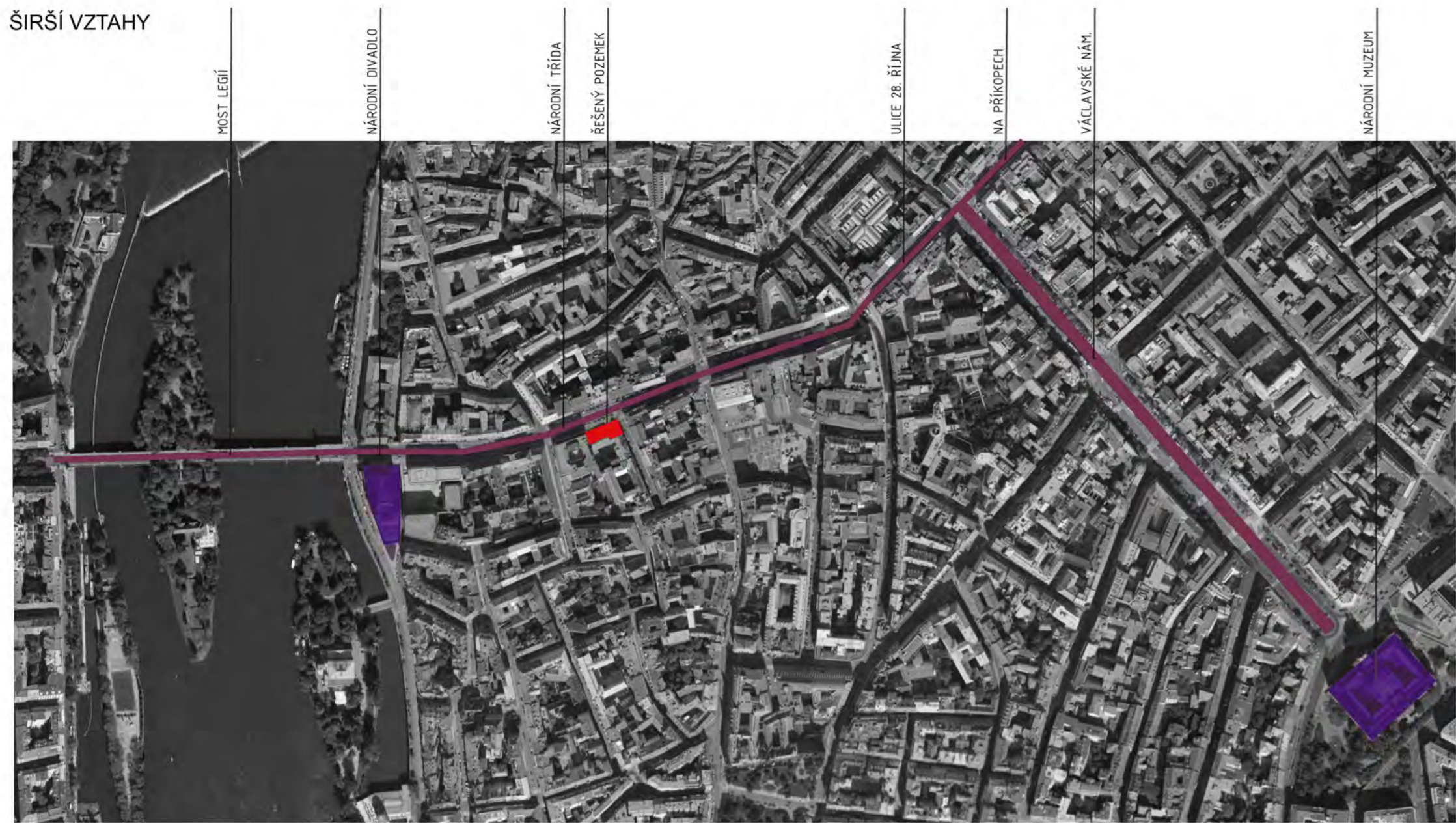


VIZUALIZACE, ZÁKRESY

INTERIÉR POKOJE







NÁRODNÍ TRÍDA, VÝZNAMNÉ OBJEKTY



HOTEL na Národní třídě, ZPRÁVA:

Národní třída v Praze je výraznou a živou spojnicí Václavského náměstí s pravým břehem Vltavy. Hotel je navržen na jednu z posledních dosud nezastavěných parcel v okolí a jeho hlavní fasáda doplňuje uliční frontu začínající Národním divadlem. Územní plán Prahy stavbu hotelu na této parcele umožňuje. Vzhledem k velkorysému měřítku Národní třídy a vzhledem k tomu, že okolní zástavba je historicky, stavebně, i tvarově různorodá, byla zvolena hmotově ucelená fasáda. Její horizontální členění přitom odpovídá rozdílným funkcím v jednotlivých patrech.

Celý objekt se nese v geometrickém duchu. Vychází z racionality pravouhlé soustavy, která je ozvláštěna netradičním tvarem mandorly - průsečíku dvou kruhů. Je to málo používaný, ale archetypální tvar. Opticky vzniká například v bazilice či rotundě, kde se nad půlkruhovou nikou střetnou půlkružnice horizontální a vertikální. Je to motiv vzájemné propojenosti horizontality a vertikality, tedy pohybu vzhůru, což je pro schodiště tvar symbolického významu, přitom však plně funkční. Je to tvar oka, a schodiště je konstrukčně a designově řešeno tak, že je pro světlo opticky transparentní. Hotel disponuje dvěma únikovými schodišti.

Osvětlení atria, jehož dnem je vstupní foyer, vychází z faktu, že okenní otvor prosvětlující atrium může začínat až nad střechou přilehlé zástavby. Listový motiv mandorly je dále použit pro půdorys recepce, která v principu slouží dvěma vchodům - hlavnímu vchodu do hotelu a vedlejšímu vchodu do konferenční místnosti (kina, amfiteátru). Do třetice je tento tvar využit v půdorysu posledního patra, kde má opět své opodstatnění, neboť svým umístěním opticky snižuje nároží, které se musí vypořádat s o několik pater nižší zástavbou na druhém rohu Mikulandské ulice. Kromě toho je zaoblení posledního patra efektním zdůrazněním panoramatického výhledu, který se z této úrovně nad terénem nabízí.

Důležitým prvkem vnitřních prostor atria je zeleň. Ta v podstatě pokrývá celou jižní stěnu přiléhající k sousednímu objektu, a to až do výše bazilikálního osvětlení. Koncepce vnitřního dispozičního řešení - totiž že dvě patra jsou skrytá a jsou přístupná přes šatny o patro výše. Součástí vodního světa (přibližně na úrovni hladiny Vltavy) jsou turecké lázně, vířivky i bazén, ale i nezbytný minibar. Fitness se nachází ve 3. NP a je prosklená směrem do atria. Nejvyšší patro hotelu má listový tvar a nachází se v něm společenská místnost, která je uzpůsobena k hudebním produkcím (koncert, DJ), ale i pro nejrůznější koktejly, rauty a večírky, které se nutně nemusí omezovat jen na hotelové hosty.

Hotel je vzhledem k lokaci a luxusnosti parcely pojat jako \*\*\*\*\*, vybavení hotelu odpovídá tomuto standardu: restaurace s vlastním gastroprovozem je samozřejmostí, je umístěna v pianu nobile. O patro níže, na úrovni terénu, je umístěna kavárna, která je vhodná pro pracovní setkání hotelových hostů i k pasivnímu odpočinku, a to v bezprostředním kontaktu s okolím. Hotelové lázně s výškou převážně přes dvě patra jsou skrytá a jsou přístupná přes šatny o patro výše. Součástí vodního světa (přibližně na úrovni hladiny Vltavy) jsou turecké lázně, vířivky i bazén, ale i nezbytný minibar. Fitness se nachází ve 3. NP a je prosklená směrem do atria. Nejvyšší patro hotelu má listový tvar a nachází se v něm společenská místnost, která je uzpůsobena k hudebním produkcím (koncert, DJ), ale i pro nejrůznější koktejly, rauty a večírky, které se nutně nemusí omezovat jen na hotelové hosty.

Fasáda  
Fasáda ctí tradiční stavební řád: parter - piano nobile - vlastní hmota domu - ustupující patro - koruna. Toto členění je vlastně přirozeným vyústěním dispozičního řešení a vychází z rozdílných funkcí jednotlivých pater: převážně veřejný parter - první patro jako prvek veřejně přístupných prostor a hotelového provozu - vlastní hotelové pokoje - luxusní apartmány - společenský prostor pro uzavřenou společnost s úchvatným výhledem na panorama Prahy.  
Vyzvednutí vlastní hmoty nad prosklený parter je určitou hmotovou i symbolickou odpovědí na Novou scénu Národního divadla, která se též vznáší nad parterem. Vertikální předstupující pásy, v nichž jsou vložena okna, fasádu rozčleňují a brání tak monolitickému působení objemu; vzhledem k tomu, že nejdominantnější fasáda (do Národní třídy) je severní, není třeba se obávat ani ostrého stínu, který by mohl plasticitu fasády posunout k agresivitě.  
Nároží domu je od 3. do 7.NP zdůrazněno válcovou hmotou, k níž se z obou stran přimykají z úrovně fasády vystupující a postupně se rozšiřující balkony.  
Fasáda do ulice Mikulandské využívá předstupující okenní pásy a následnou linii balkonů téměř jako hudební motiv (tři krátké a jeden dlouhý tón), jako ukončení nějaké skladby, které říká: opouští se krátké úzké ulice a vstupujete do městského bulváru, v němž už nedomnuje krok, ale lineární přeprava, ať již prostřednictvím MHD, nebo automobilů.







HOTEL \*\*\*\*\* NÁRODNÍ TŘ. - MIKULANDSKÁ UL.

bc. Ondřej Starý

FA ČVUT, 19. semestr, ATDP – letní semestr 2012

ateliér Jana Sedláka

odborný asistent Ivan Hnízdil

