



DIPLOMOVÝ PROJEKT
PATRIK UCHAL'
LS 2011/2012
FA ČVUT
ÚSTAV URBANISMU 15119
ING.ARCH. MICHAL KUZEMENSKÝ
LIBEŇ - DOM A DVE NÁMESTIA

Ar. Kuzemský 29-02-2012
VSTAV

ČESKÉ VYSOKÉ UČENÍ TECHNICKÉ V PRAZE FAKULTA ARCHITEKTURY	
AUTOR, DIPLOMANT: Patrik UCHAL' AR 2011/2012, LS	
NÁZEV DIPLOMOVÉ PRÁCE: (ČJ) LIBEŇ – DOM A DVE NÁMESTIA (AJ) LIBEN – HOUSE AND TWO SQUARES JAZYK PRÁCE: SLOVENČINA	
Vedoucí práce:	Ing.arch. Michal Kuzemský Ústav: 15119
Oponent práce:	Monika Mitášová, Ph.D.
Klíčová slova (česká):	Libeň, veřejný priestor, urbanismus, bytový dom
Anotace (česká):	Riešené miesto sa nachádza v Libni. Pre Libeň je charakteristická deravá zástavba. Je diera v zástavbe chyba, ktorú treba automaticky vyplniť? Preluky tvoria v Libni plnohodnotnú časť mestského priestoru so svojim osobitým charakterom. To je aj základný princíp návrhu. Zmutovaný mestský blok, do ktorého je otláčená dnešná realita, a tým v jeho medzipriestoroch vznikajú charakteristické prostredia.
Anotace (anglická):	Site is situated in Liben which is characteristic for its not finished blocks with holes. Are holes in urbanistic structure a default that has to be filled? Holes are part of public space with its specific character. This has become a basic principal of a proposal. Mutated city block, in which the life is imprinted. The characteristic space are created in between.

Prohlášení autora

Prohlašuji, že jsem předloženou diplomovou práci vypracoval samostatně a že jsem uvedl veškeré použité informační zdroje v souladu s „Metodickým pokynem o etické přípravě vysokoškolských závěrečných prací.“

(Celý text metodického pokynu je na www.FA.studium/ke-stazeni)

V Praze dne 17. května 2012

podpis autora-diplomanta

České vysoké učení technické v Praze, Fakulta architektury

2/ ZADÁNÍ diplomové práce

Mgr. program navazující

jméno a příjmení: Patrik UCHAL'

datum narození: 30.11.1987

akademický rok / semestr: 2011/2012 LS

ústav: Ústav urbanismu - 15119

vedoucí diplomové práce: Ing.arch Michal Kuzemský

téma diplomové práce:

Libeň – Dům a dvě náměstí

zadání diplomové práce:

1/popis zadání projektu a očekávaného cíle řešení:
Zadavateli (pracovně: městská část Praha 8) se podařilo odkoupit a scelit parcely přiléhající ke škole Bohumila Hrabala. Zadavatel se rozhodl ke dvěma souvisejícím krokům: 1. na parcele postavit bytový dům 2. zásadně upravit náměstí Elsnicovo a náměstí Dr.Václava Holého. Klíčové téma je „vytvoření solidního městského bydlení“ a „vytvoření čitelného veřejného prostoru“.

2/popis závěrečného výsledku, výstupy a měřítka zpracování

- širší vztahy v podrobnosti 1:2000 (1:5000)
- situace v podrobnosti 1:500 (1:1000)
- pohledy + řezpohledy „uliční panorama“ v podrobnosti 1:200 (1:500), - všechny podstatné pro pochopení principu
- půdorysy domu - všechny podstatné pro pochopení principu, v podrobnosti 1:100
- řezy domu - všechny podstatné pro pochopení principu, v podrobnosti 1:100
- 1 velká vizualizace
- 3 malé vizualizace (jedna z vizualizací bude z interieru domu)
- realistický zakres do „OVI“
- Digitální 3D prostorové schema domu
- Realistický pohled a stavební řez – fasáda v podrobnosti 1:20 (1:25)
- Tabulka ploch, tabulka kubatur
- Autorský text (počet znaků vč. mezer:3600 z toho perex 400, tělo 3200)

3/seznam dalších dohodnutých částí projektu (model)

- Plachta
- 2 x portfolio A3
- Model 1:250
- CD

Datum a podpis studenta

27.2.2012

Datum a podpis vedoucího DP

27.2.2012

Datum a podpis děkana FA ČVUT

registrováno studijním oddělením dne

OBSAH

ANALÝZA

HISTORICKÉ MAPY
HISTORICKÉ FOTKY RIEŠENÉHO POZEMKU
AKTUÁLNE DEVELOPERSKÉ PROJEKTY
DOPRAVA – SÚČASNÝ STAV
DOPRAVA – VÝHLAD
MHD
ANALÝZA ŠTRUKTÚRY

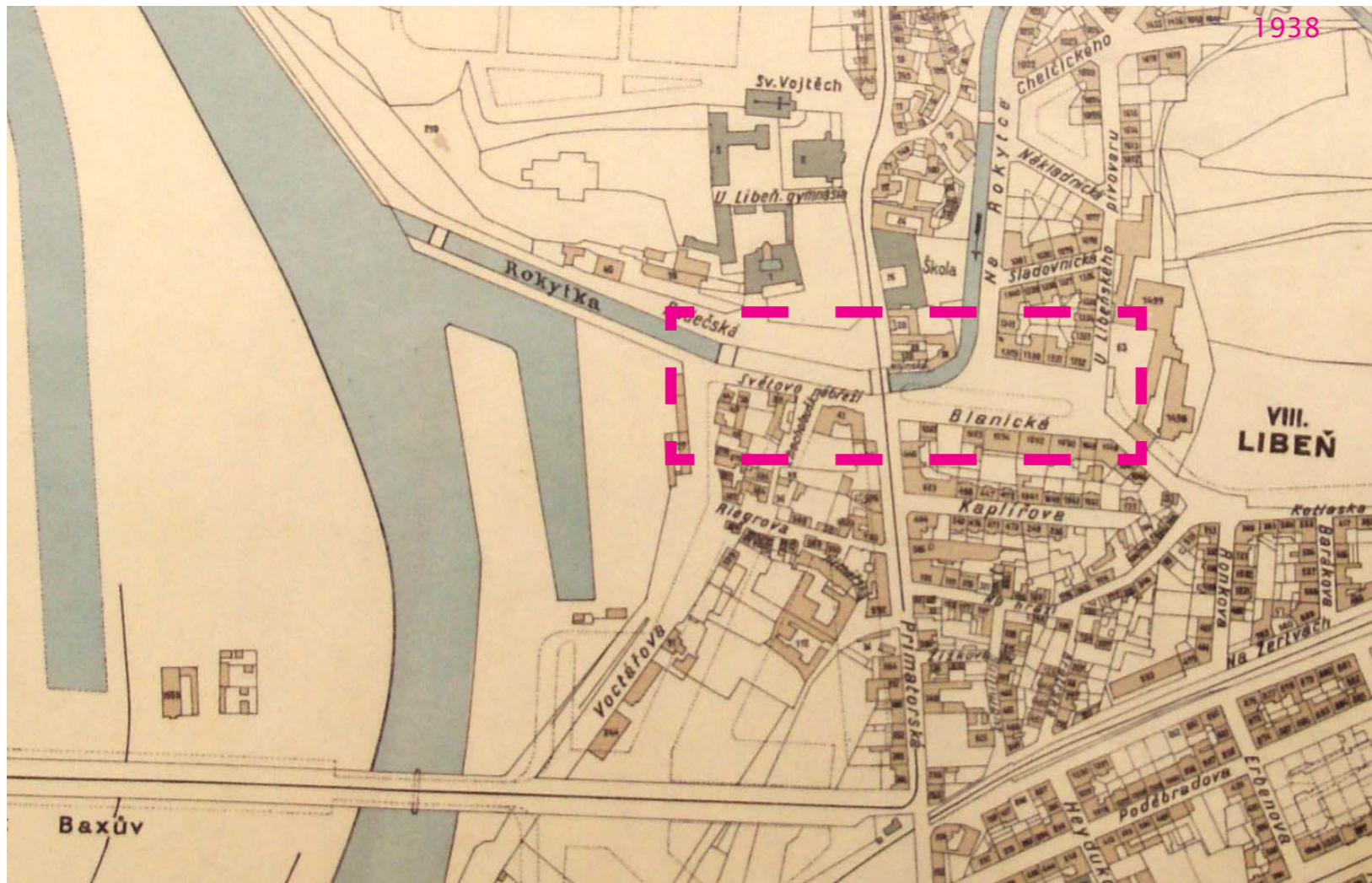
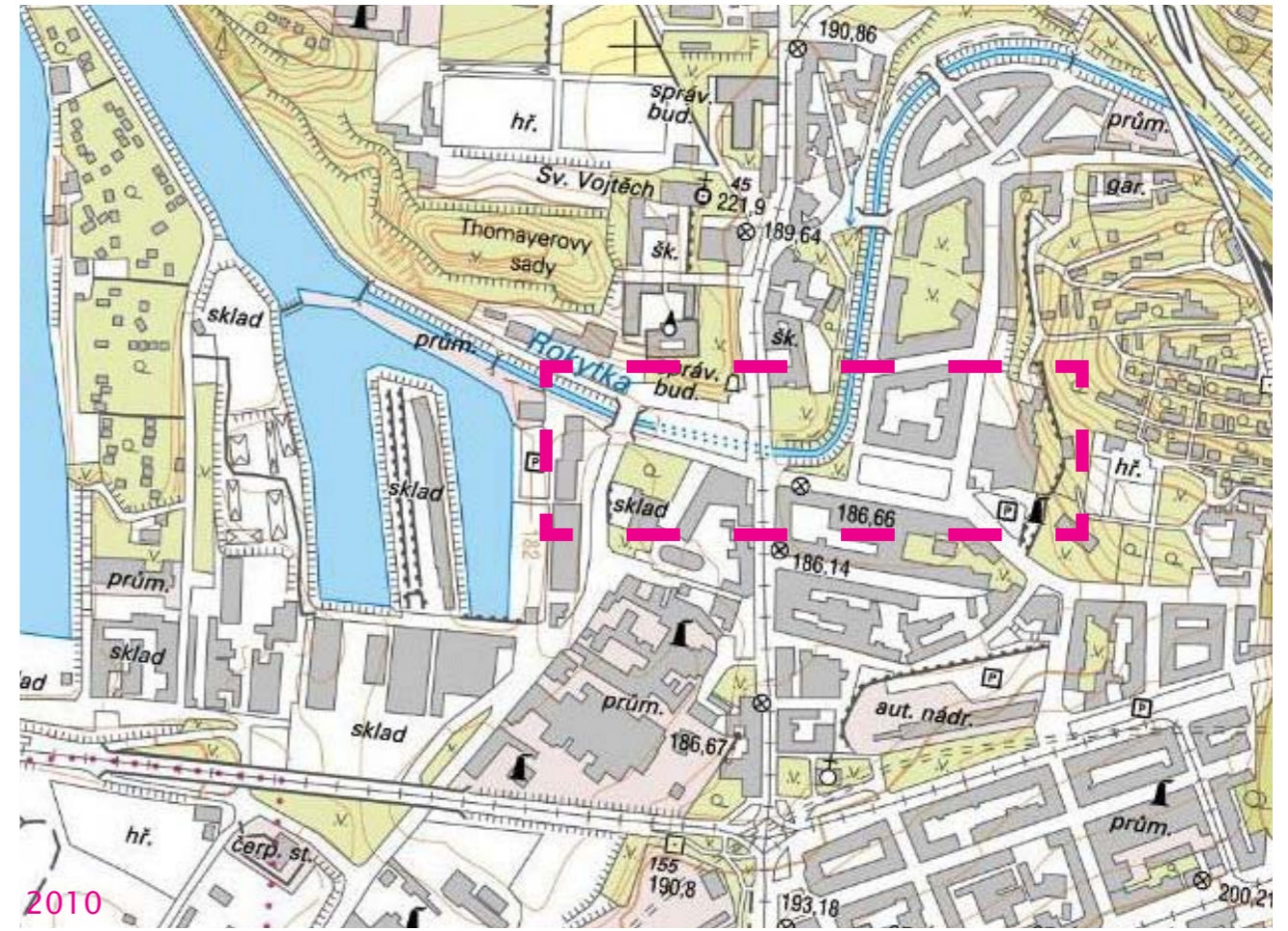
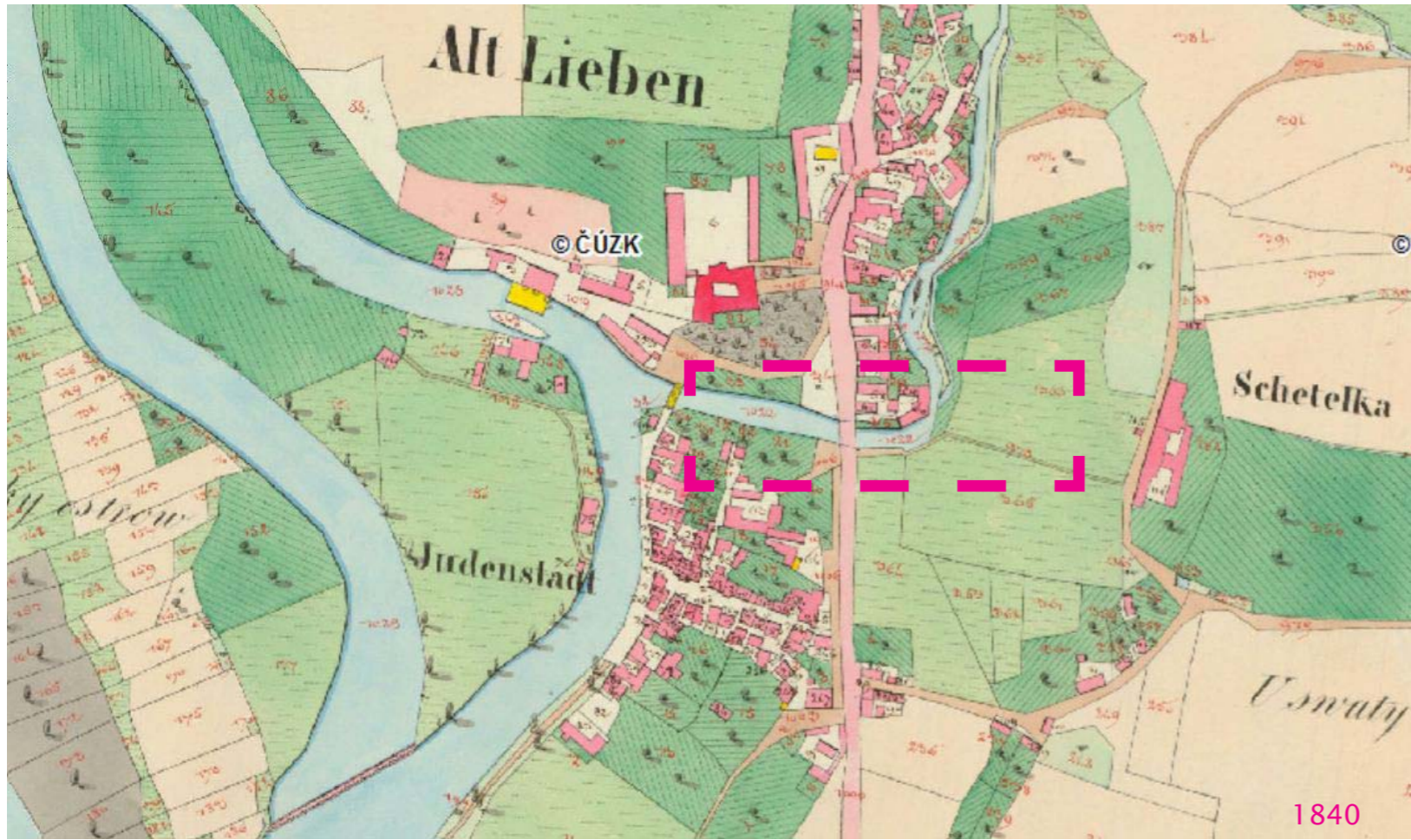
KONCEPT

CHYBY SYSTÉMU ? – INTERPRETÁCIA LIBNE
POSTUP NÁVRHU
KOLÁŽE
OBJEMOVÉ ZÁKRESY

PROJEKT

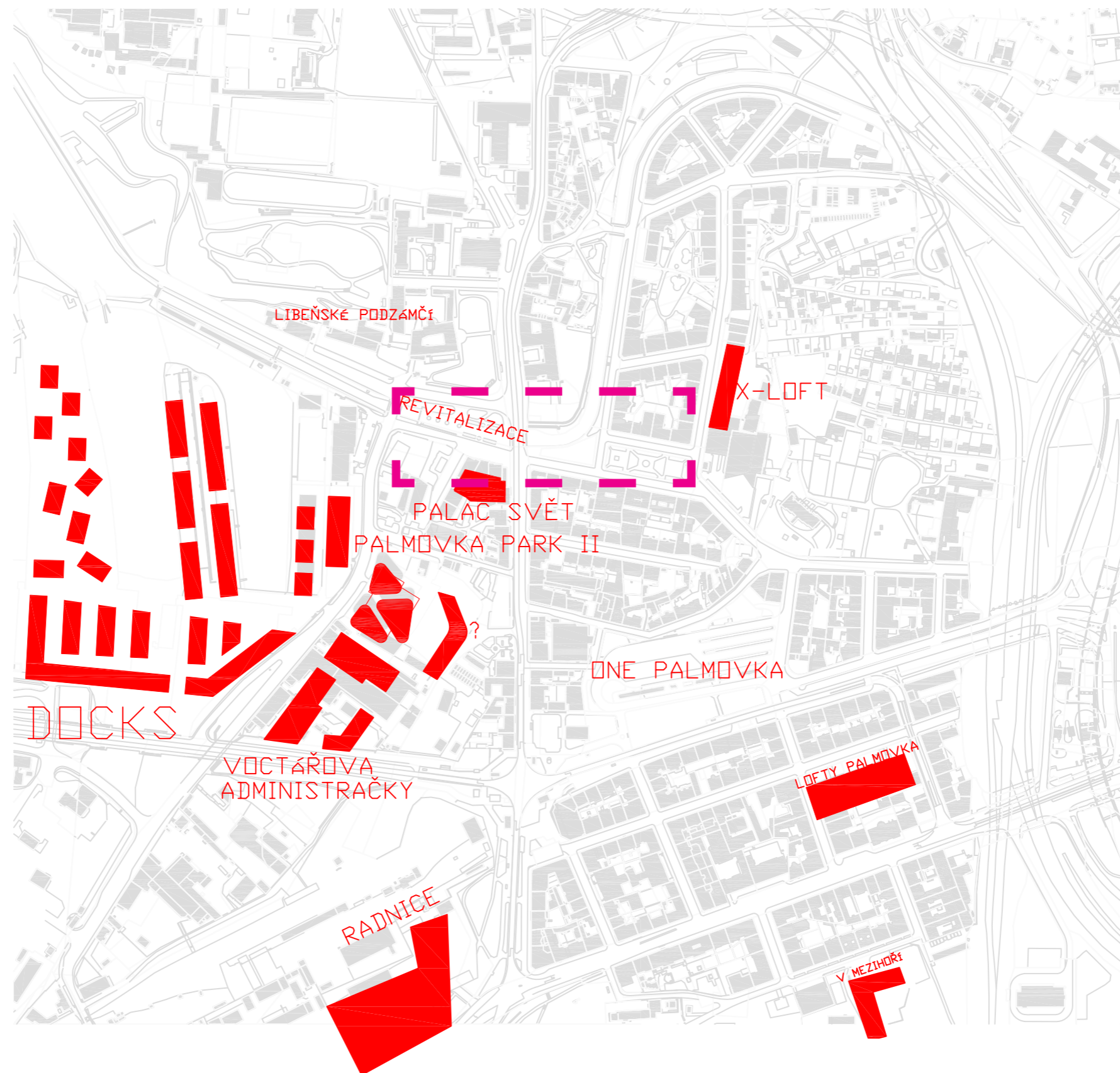
VIZUALIZÁCIE
SCHWARZPLAN 1:5000
SITUÁCIA POHLAD NA STRECHY 1:1000
PÔDORYS TYPICKÉHO POSCHODIA 1:500
PÔDORYSY TYPICKÝCH POSCHODÍ 1:200
PÔDORYS PARTERU 1:500
PÔDORYS SÚTERÉNU 1:500
PRIESTOROVÁ ŠTRUKTÚRA, VÝKAZ VÝMER
REZ A-A´ 1:200
POHLADY 1:500
DETAIL FASÁDY
NADHLADOVÝ ZÁKRES

ANALÝZY





HISTORICKÉ FOTKY RIEŠENÉHO POZEMKU



Blanka

Černý most

← 13500
8300 →

← 12900
6200 →

← 9600
10000 →

Černý most

← 16700
10400 →

Kolín

← 9600
10000 →

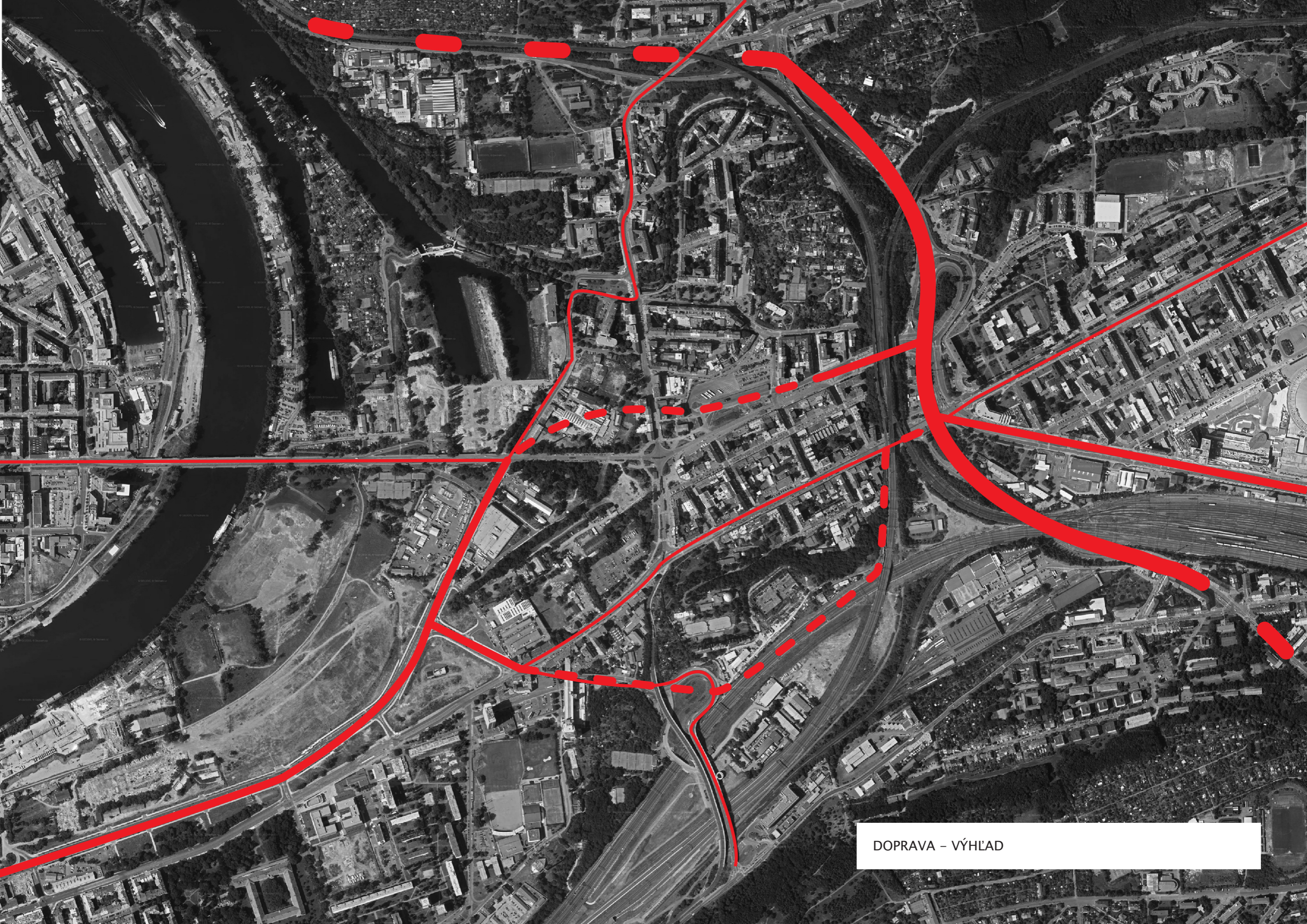
intenzita dopravy (24h)

DOPRAVA – SÚČASNÝ STAV

Holešovice

Karlín

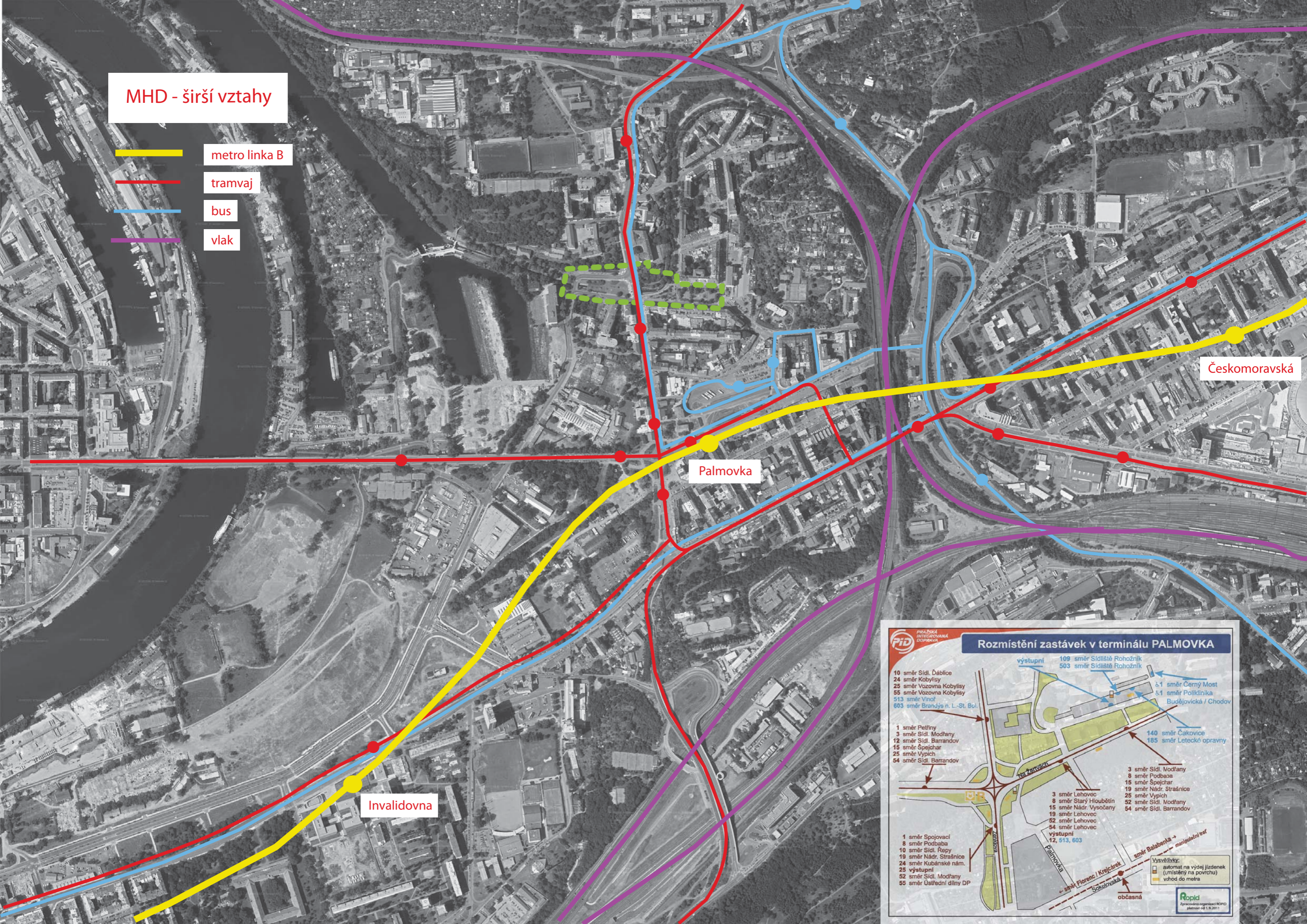




DOPRAVA - VÝHLAD

MHD - širší vztahy

- metro linka B
- tramvaj
- bus
- vlak



Českomoravská

Palmovka

Invalidovna

FID PRAŽSKÁ INTEGROVANÁ DOPRAVA

Rozmístění zastávek v terminálu PALMOVKA

výstupní

- 10 směr Síd. Dáblice
- 24 směr Kobylisy
- 25 směr Vozovna Kobylisy
- 55 směr Vozovna Kobylisy
- 513 směr Vinoh
- 603 směr Brandýs n. L.-St. Boj.

1 směr Petřiny

3 směr Síd. Modřany

12 směr Síd. Barrandov

15 směr Špejchar

25 směr Vypich

54 směr Síd. Barrandov

1 směr Spojovací

8 směr Podbaba

10 směr Síd. Řepy

19 směr Nádr. Strašnice

24 směr Kubánské nám.

25 výstupní

52 směr Síd. Modřany

55 směr Ústřední dílny DP

109 směr Sídliště Rohožník

503 směr Sídliště Rohožník

51 směr Černý Most

51 směr Poliklinika Budějovická / Chodov

140 směr Čakovice

185 směr Letecké opravy

3 směr Síd. Modřany

8 směr Podbaba

15 směr Špejchar

19 směr Nádr. Strašnice

25 směr Vypich

52 směr Síd. Modřany

54 směr Síd. Barrandov

3 směr Lehovec

8 směr Starý Hloubětín

15 směr Nádr. Vysočany

19 směr Lehovec

52 směr Lehovec

54 směr Lehovec

výstupní

12, 513, 603

směr Florenc / Krejčířek

směr Sokolovská

občasná

směr Balabenta

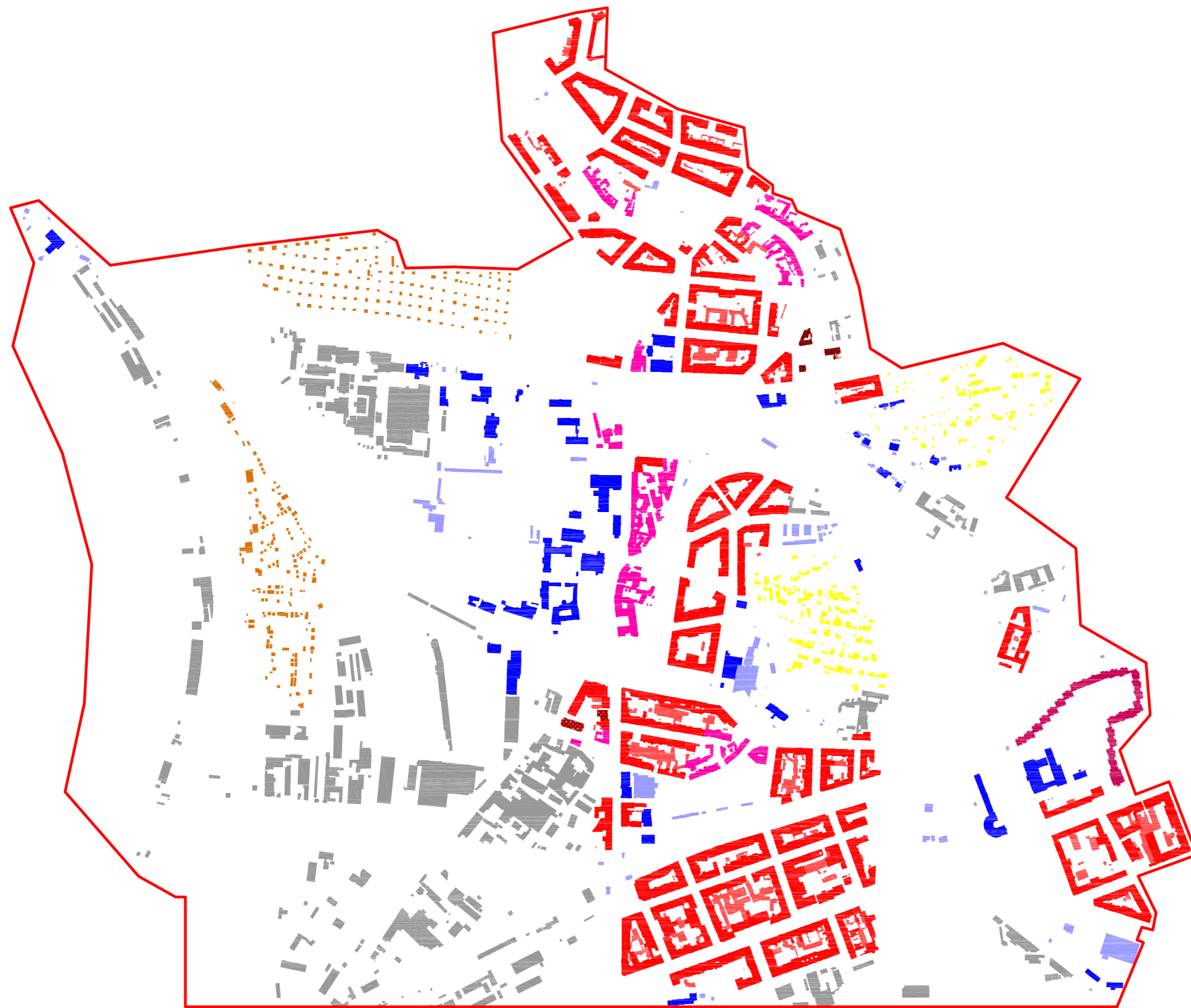
manipulační trať

výstupní

výstředníky:

- automat na výdej jízdenek (umístěný na povrchu)
- vchod do metra

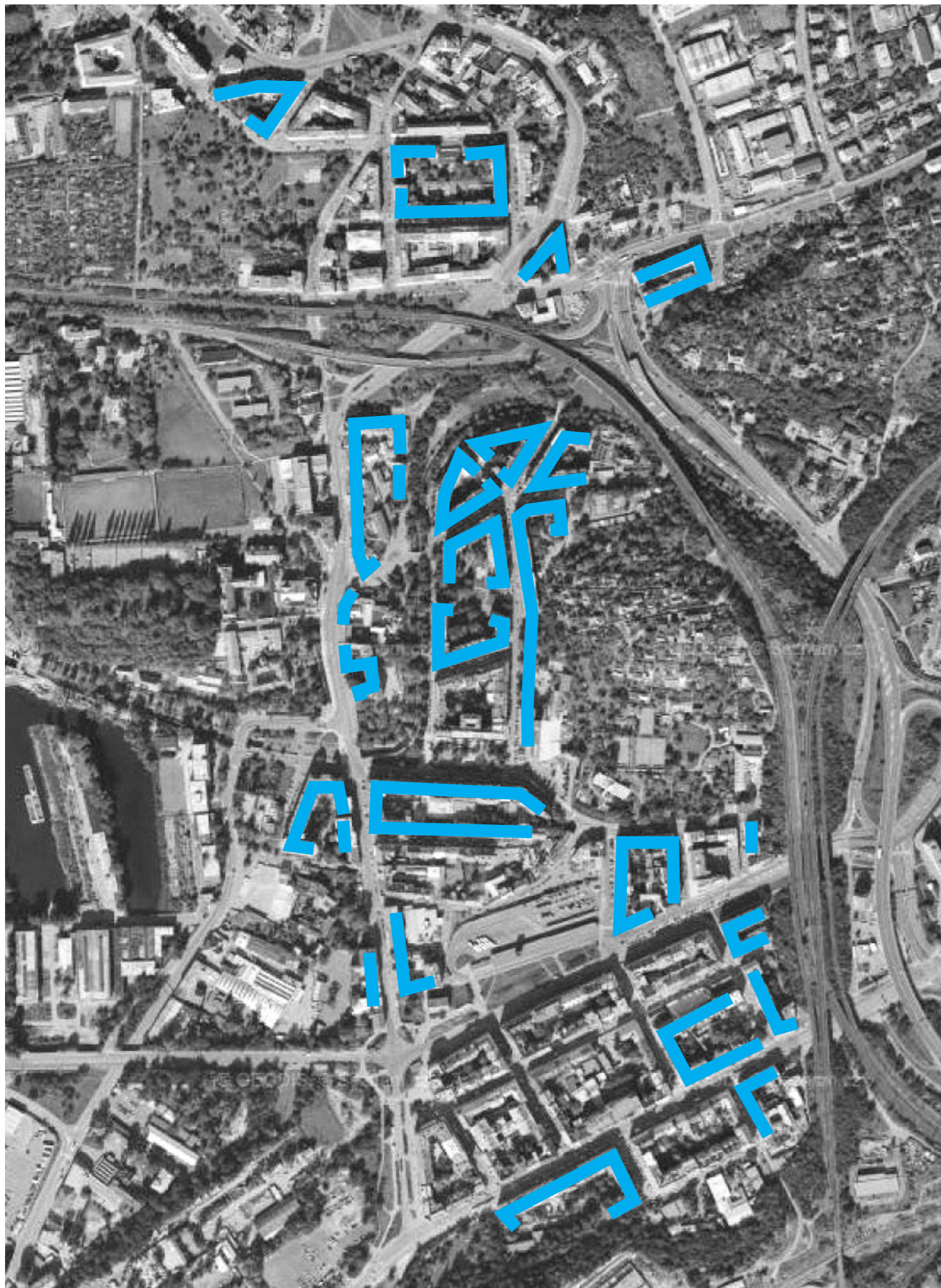
Ropid
Zpracování organizací ROPID
dátum: 01.10.2011



ANALÝZA ŠTRUKTÚRY

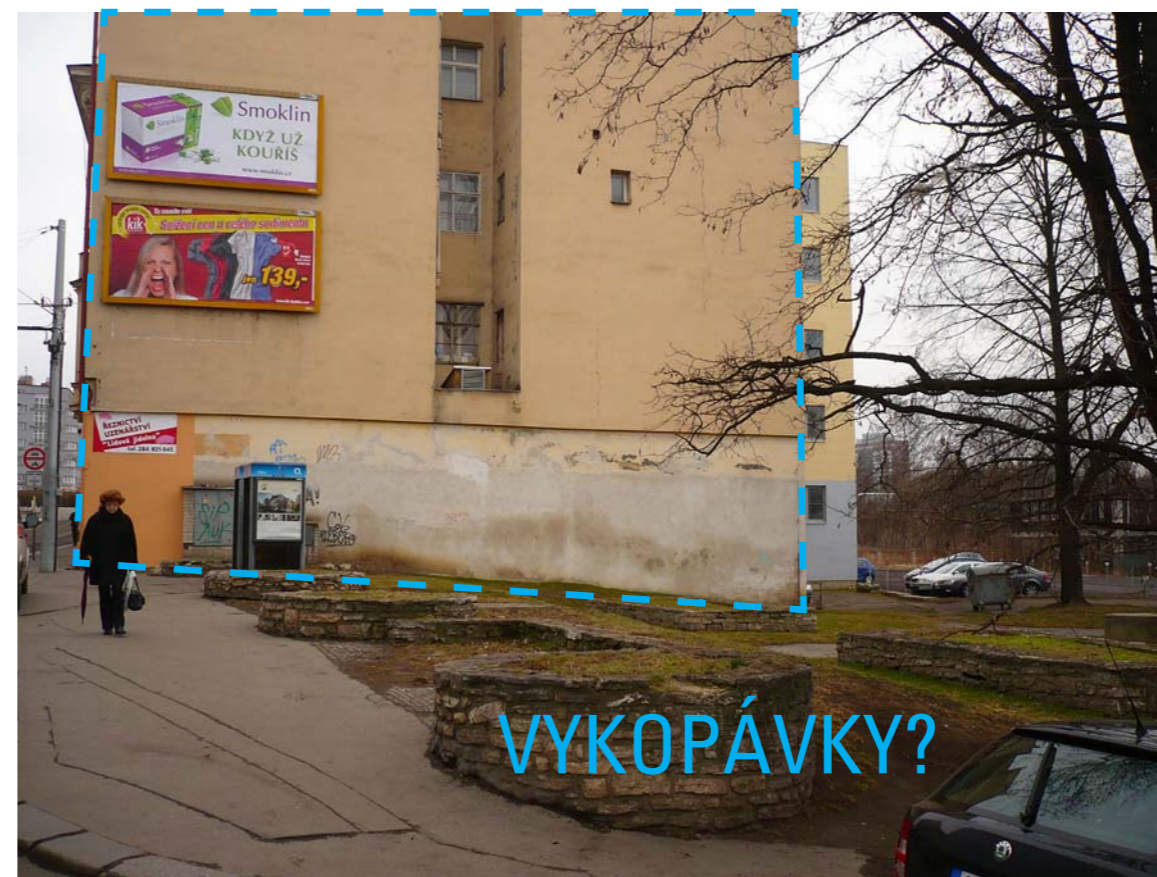
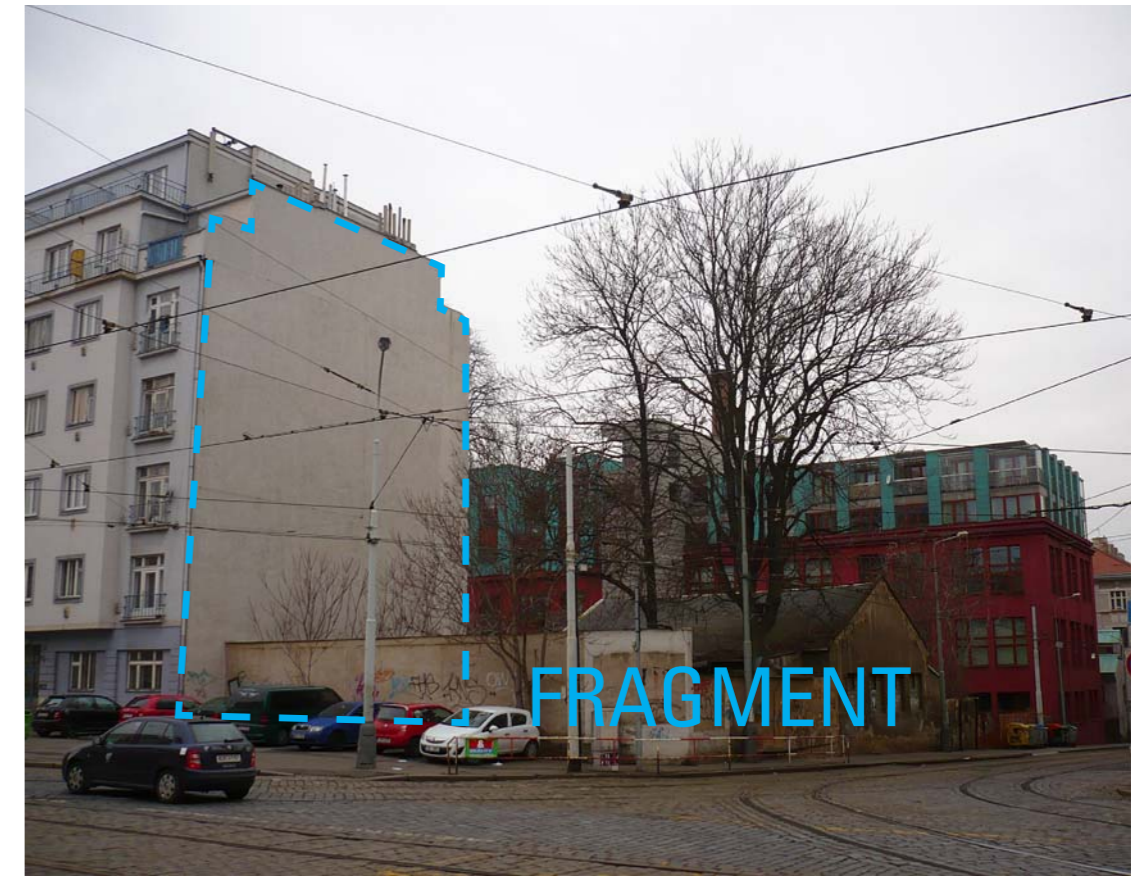
- Plánovaný mestský blok
- Organická štruktúra
- Vnútroblok
- Solitér
- Nízky solitér
- Záhradkárska kolónia
- Robotnícka kolónia
- Dedina
- Výroba

KONCEPT



CHYBY SYSTÉMU ?

Pre Libeň je charakteristická deravá zástavba. Je diera v zástavbe chyba, ktorú treba automaticky vyplniť? Preluky tvoria v Libni plnohodnotnú časť mestského priestoru so svojim osobitým charakterom. To je aj základný princíp návrhu.



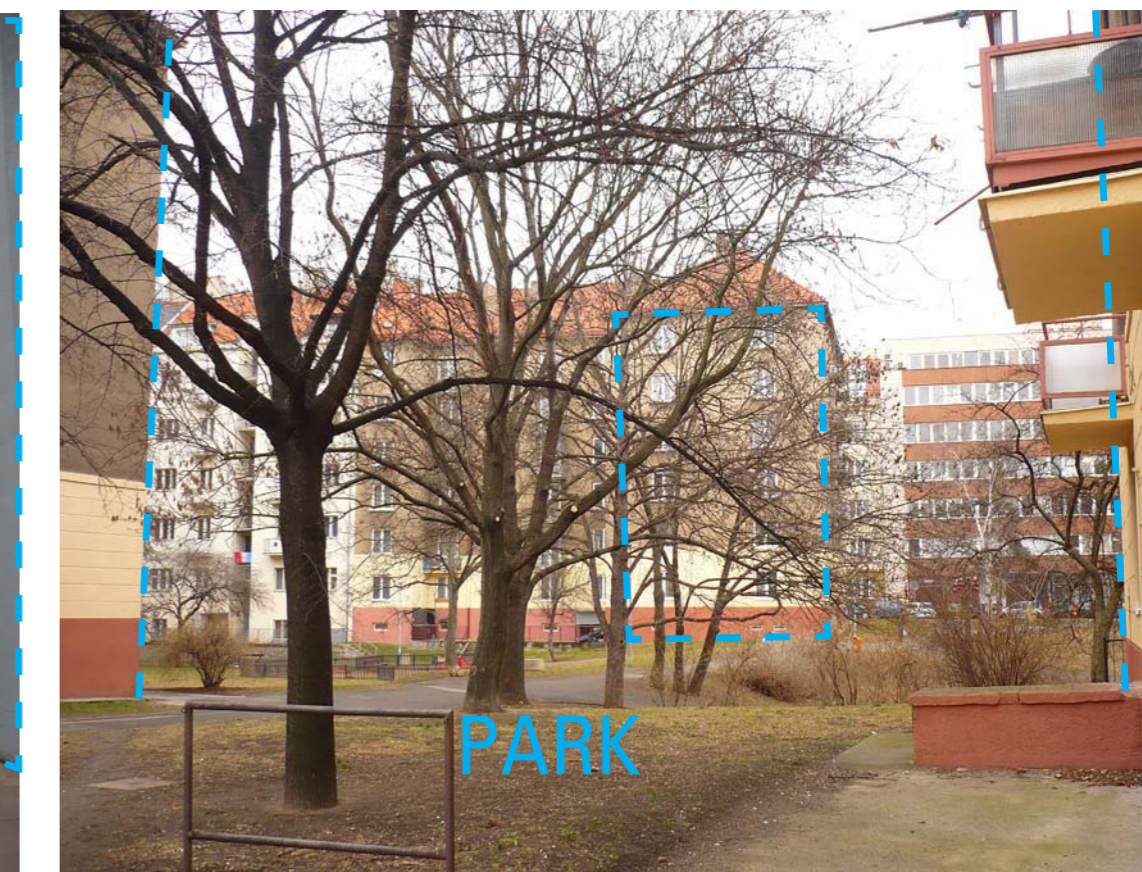
SYSTÉM vs HISTÓRIA

Regulačný plán, v podobe v akej bol nakreslený, nebol nikdy dokončený. Vznikla tak prirodzene séria odchýliek. V prvom rade sa regulácia nedokázala vysporiadať s návaznosťou na iný typ zástavby, industrialné pozostatky, solitéry. Návaznosť sa teda deje natvrdo, medzerou, vďaka čomu však vznikajú prekvapivé priehľady.



SYSTÉM vs PRÍRODA

System je občas narušený prírodnými prvkami, skupinami stromov, ktoré majú štítové steny ako kulisy.



SYSTEM vs ČLOVEK

Najzaujímavejšie sú prípady, kde zbytkové medzipriestory začali byť využívané človekom. V miestach s vyššou frekvenciou ľudí vznikol v štítových stenách parter. Ľudia si do štítových stien prerážajú otvory. Dierami v zástavbe vedie mnoho skratiek. Niektoré bloky ani nemohli byť dokončené, pretože po vybudovaní prvých domov začali obyvatelia využívať vnútroblok ako ihrisko, a dnes tu je park v otvorenom bloku.

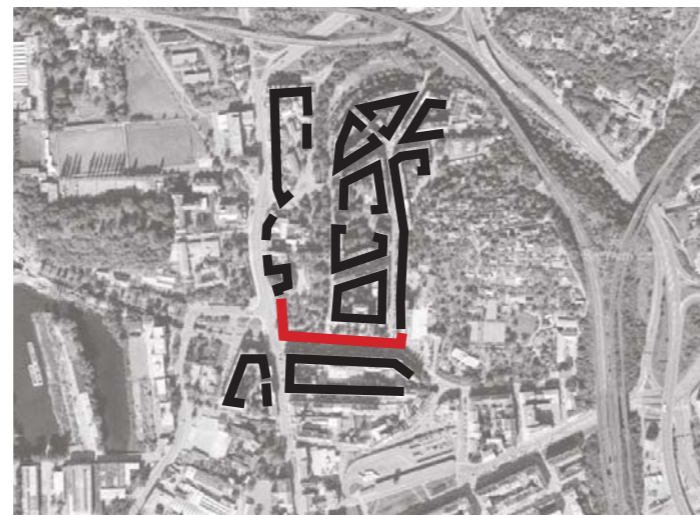


CHYBY SYSTÉMU ?

Odvšadiaľ na nás pôsobí kontrast medzi tvrdo naplánovaným systémom zástavby a nenaplanovateľnou realitou skutočného života. Vzhľadom na množstvo takýchto javov, sa táto odchýlka od štandardu už nedá chápať ako chyba, ale fenomén, na ktorom sa dá ďalej stavať. Dom a preluka sú rovnocenní partneri, jeden celok. Preluky už nie sú len zbytkový priestor s ktorým nikto nepočítal, ale plnohodnotná, keď nie najdôležitejšia, súčasť verejného priestoru.



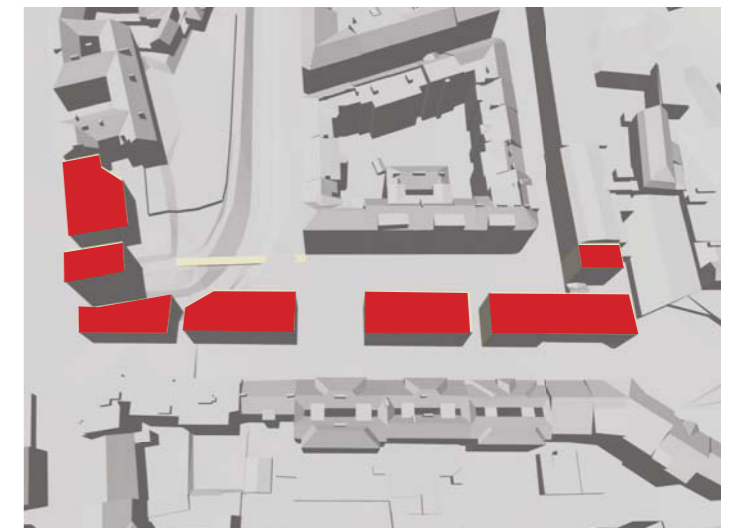
Predstavil som si, že autori regulačného plánu sa pomýlili a namiesto Nám. dr. Holého navrhli blok. Dom, ktorý by naväzoval na štítovú stenu školy, pokračoval by cez Rokytku, zastaval by Námestie dr. Holého a znovu by sa napojil na štítovú stenu pokračujúcej zástavby...



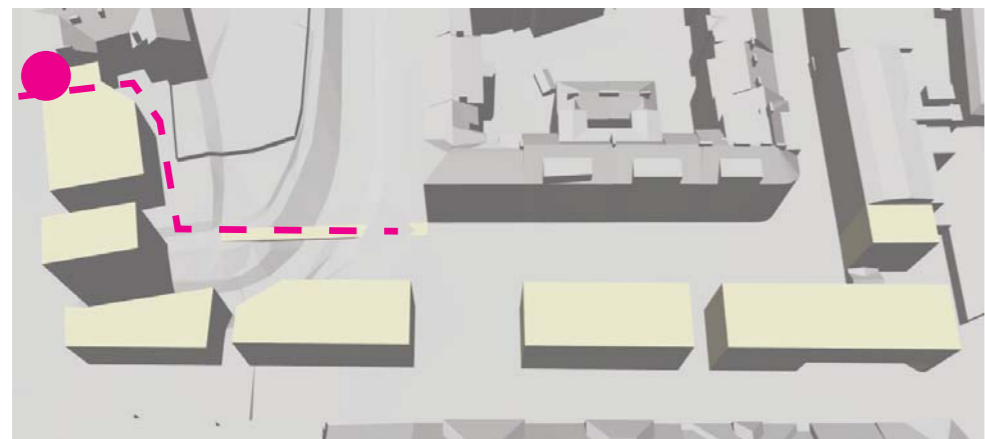
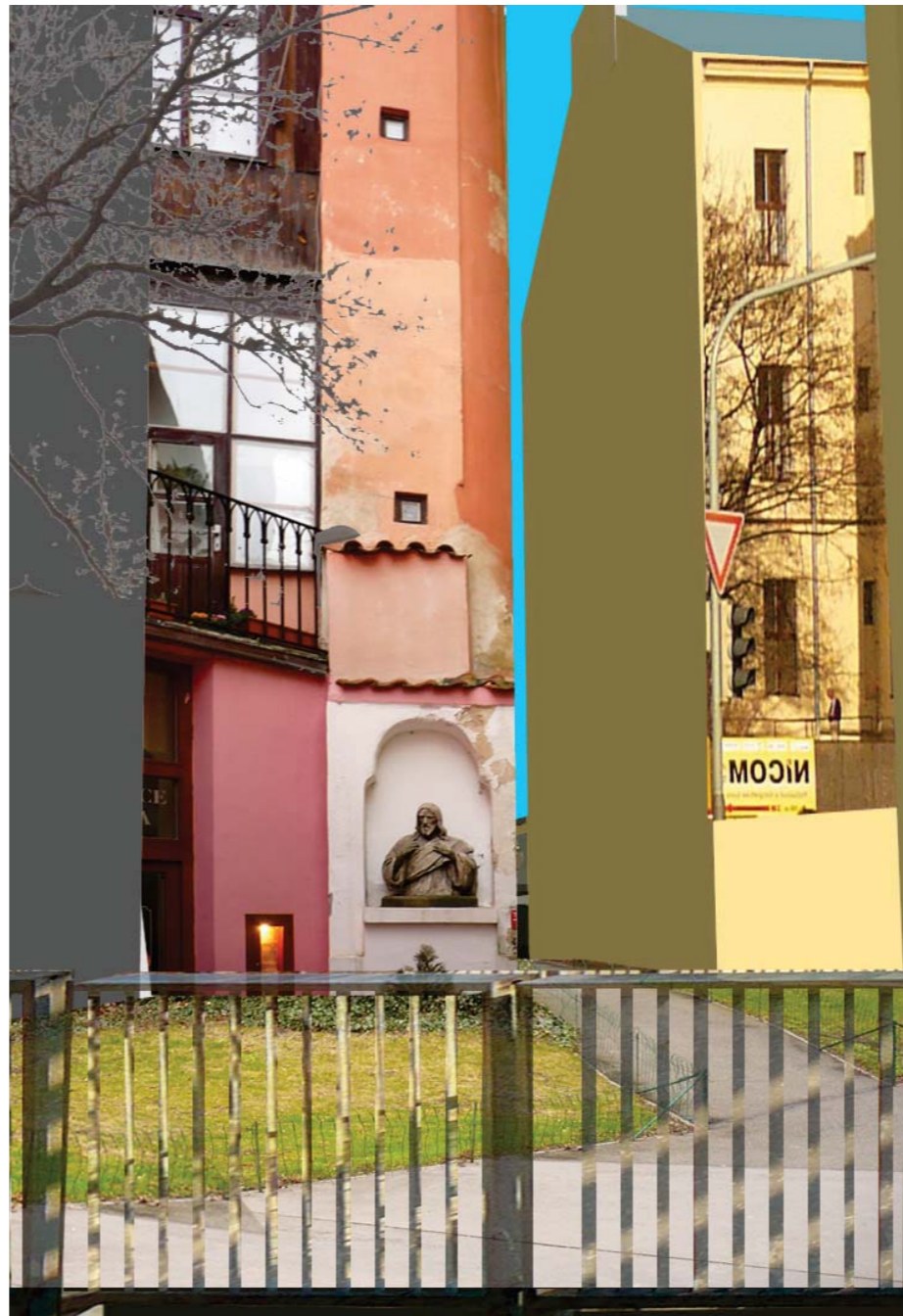
...čím v širších súvislostiach ukončí mega-blok.



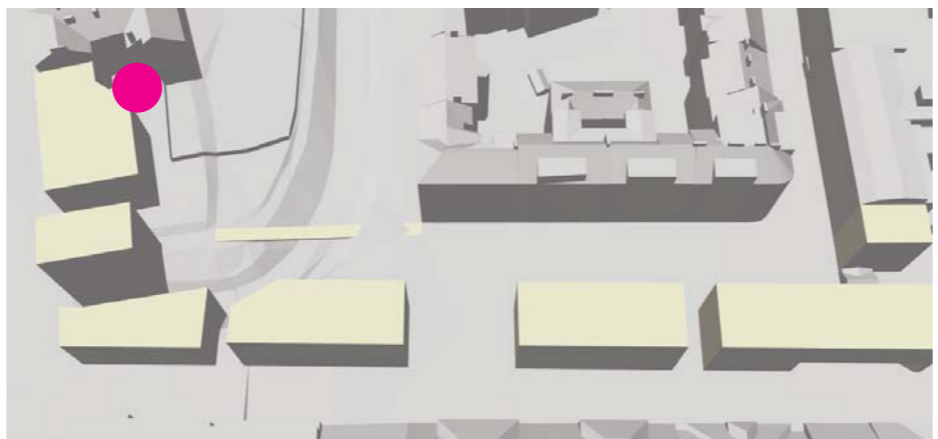
Tento fiktívny regulačný počin by však následne mutoval. Otláčila by sa do neho každodenná realita. Súvislý blok by bol prerušený v mieste Rokytky, prešla by ním existujúca cyklotrasa, vytvorili by sa v ňom skratky, priehl'ady, námestie by dotvoril, vymedzil zo zvyšných dvoch strán, prispôbil by sa aj fragmentom existujúcej zástavby.



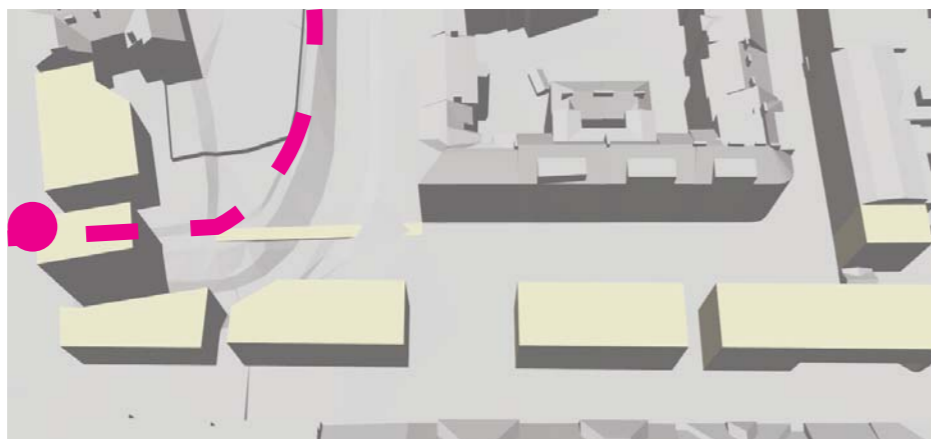
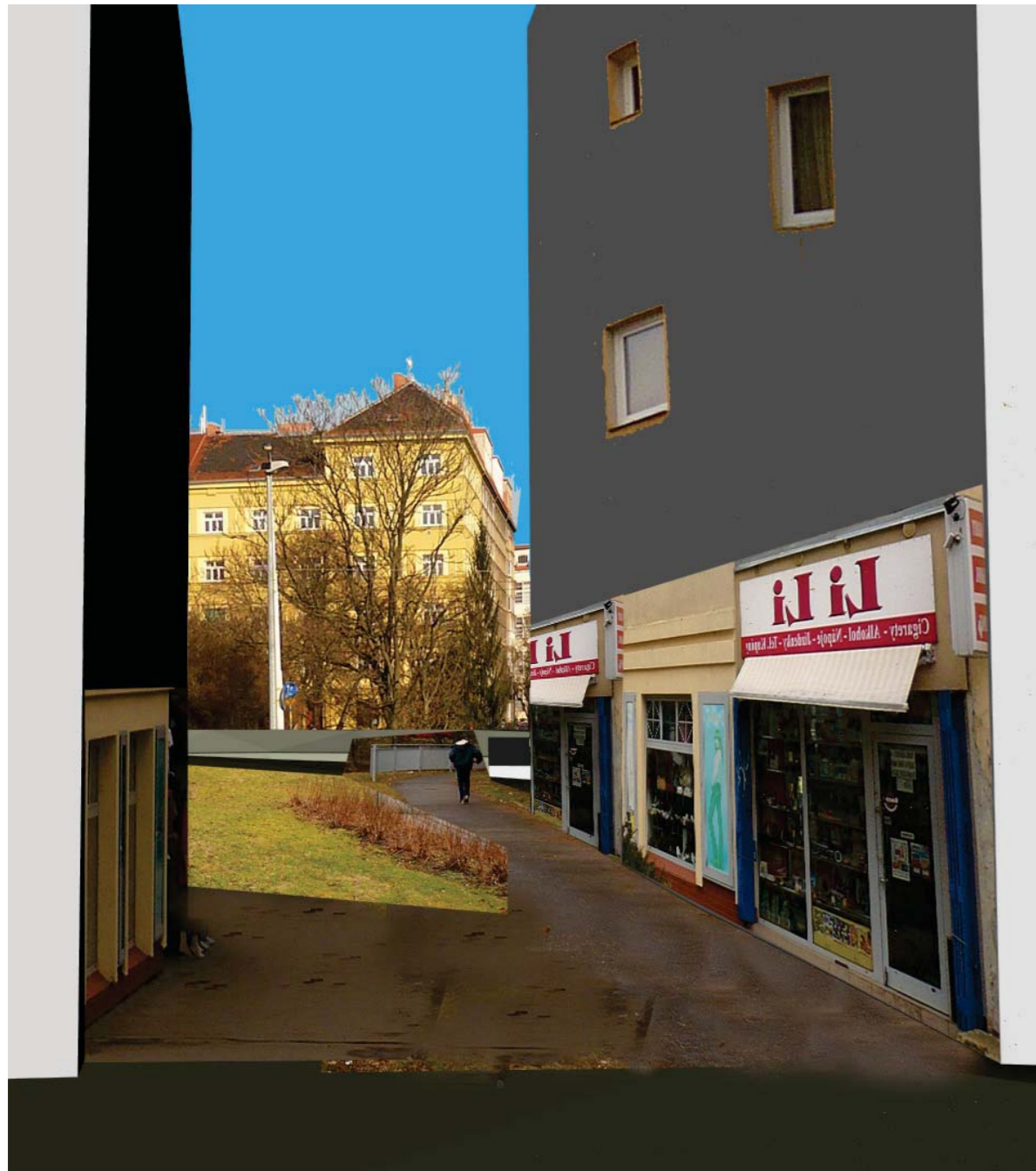
Tým by sa formálne rozdelil na súbor solitérov, ktoré sú však stmelené silnými medzipriestormi a tým vytvárajú celok.



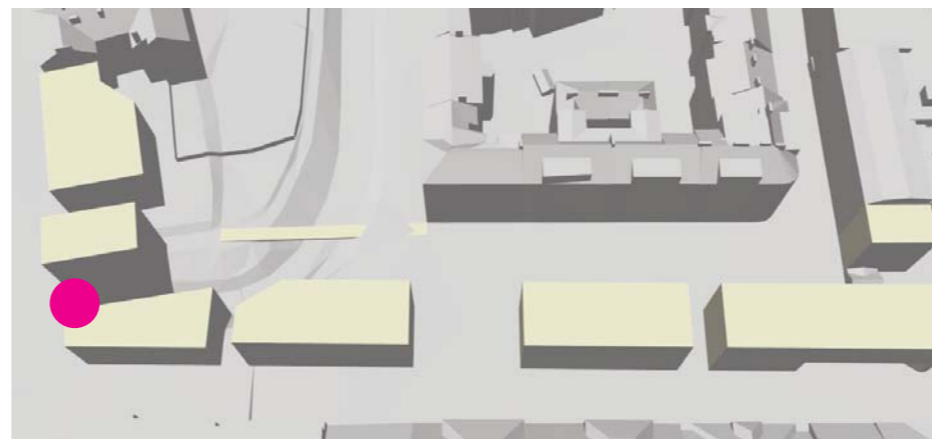
SKRATKA



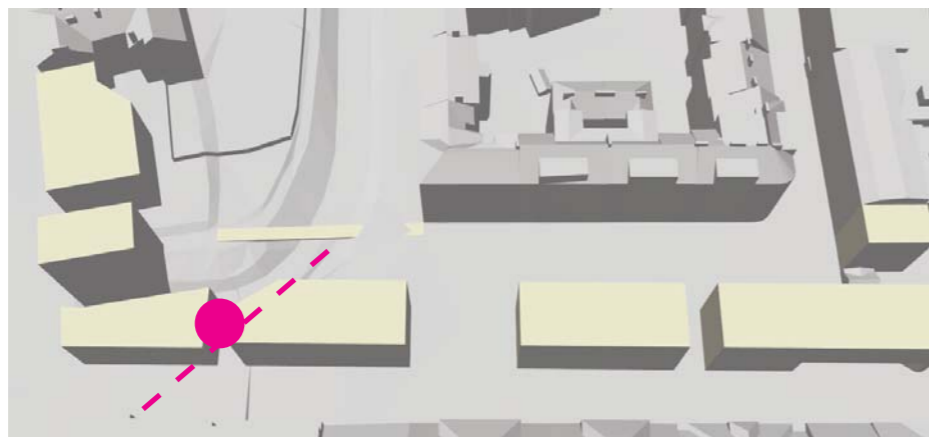
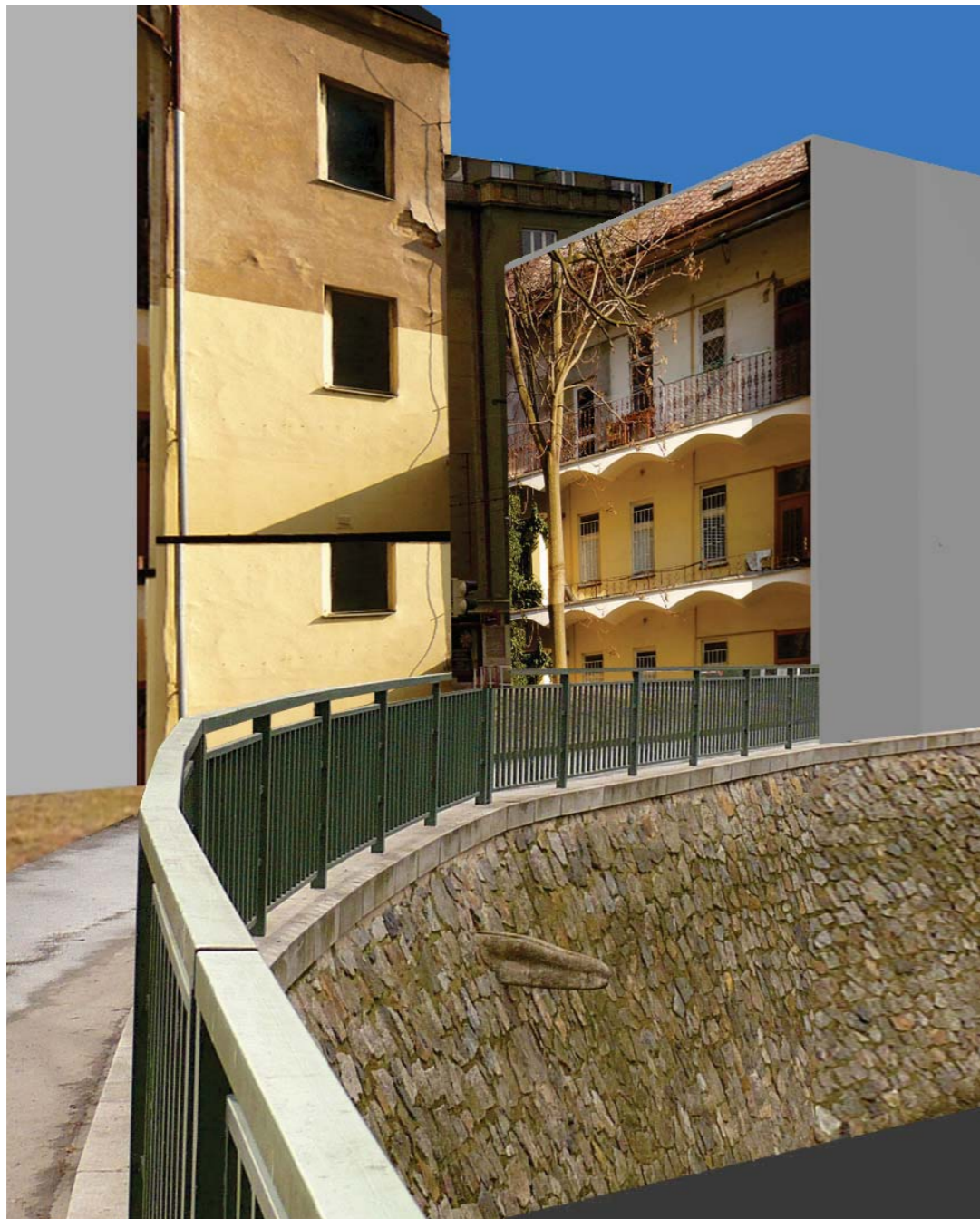
DVOR



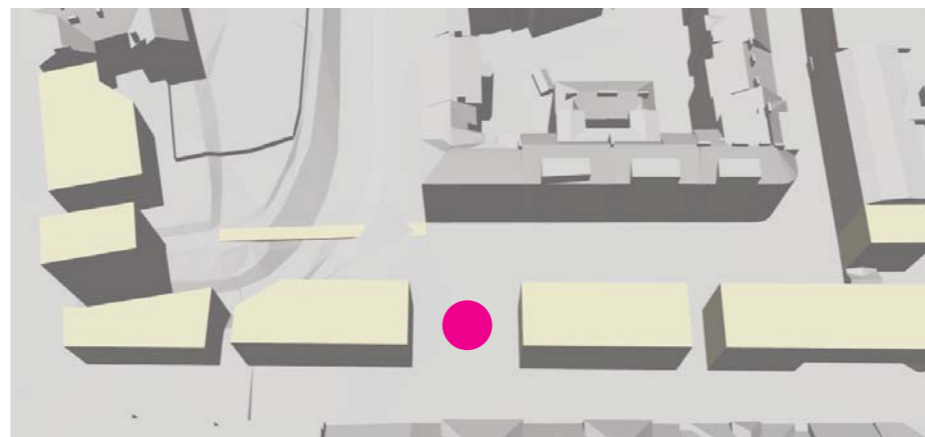
CYKLOCHODNÍK



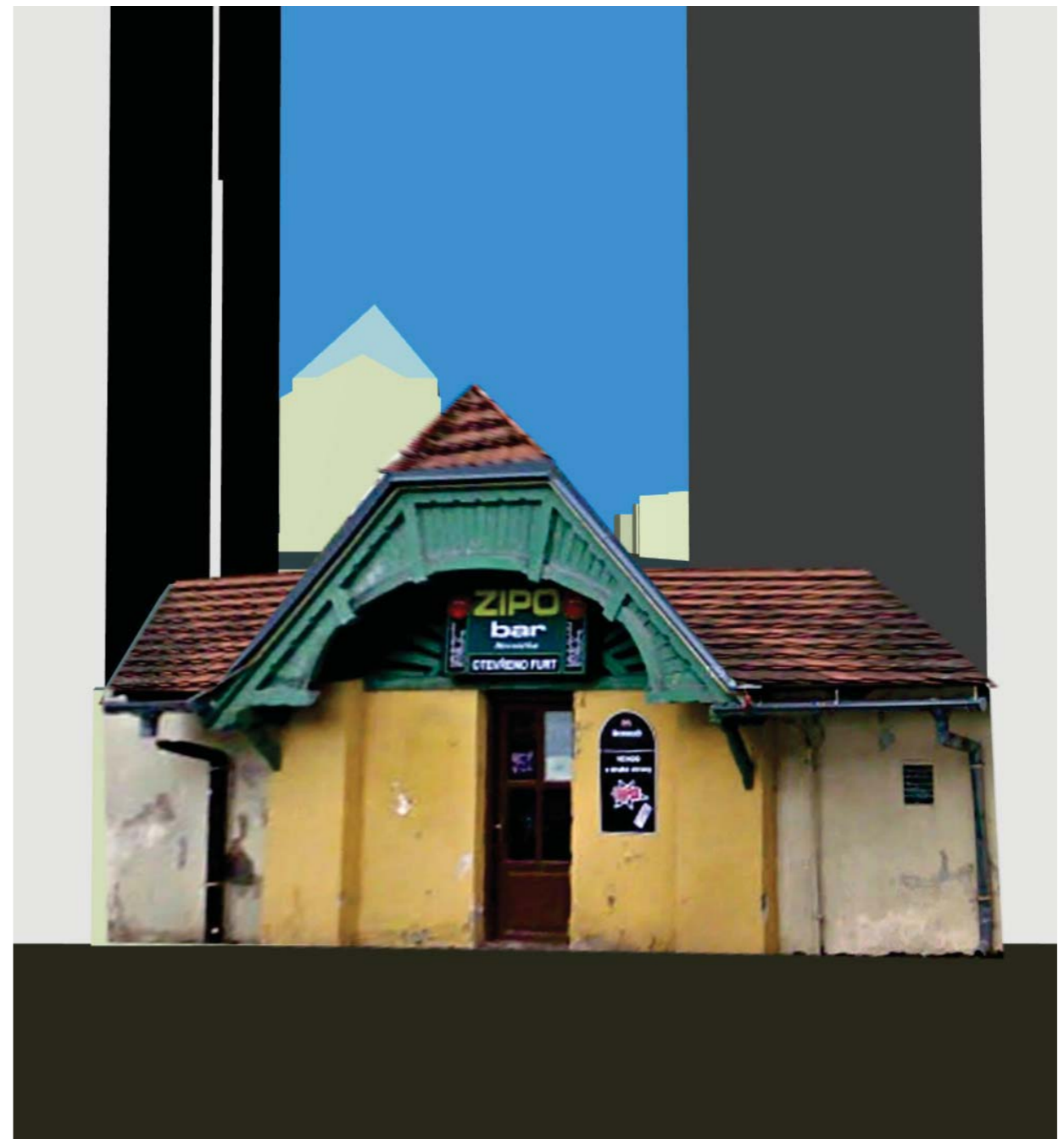
ROKYTKA



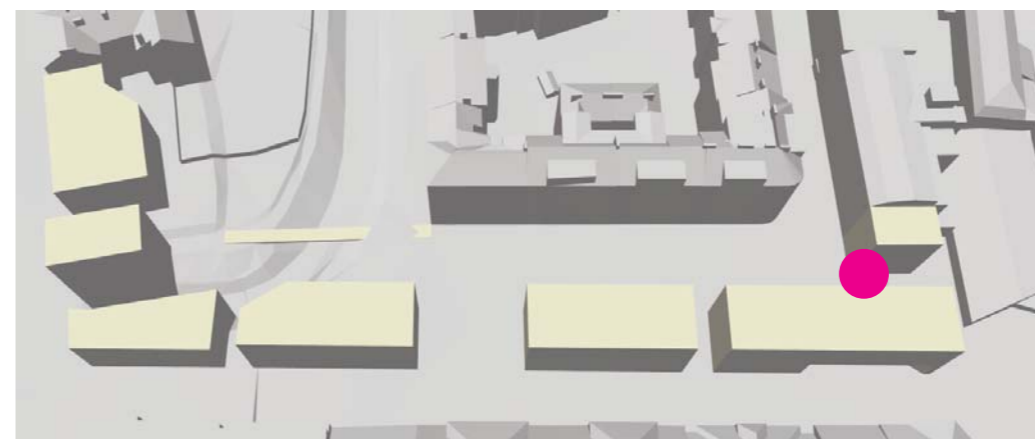
CHODNÍK



NÁMESTIE



PRIEHLAD



HERŇA



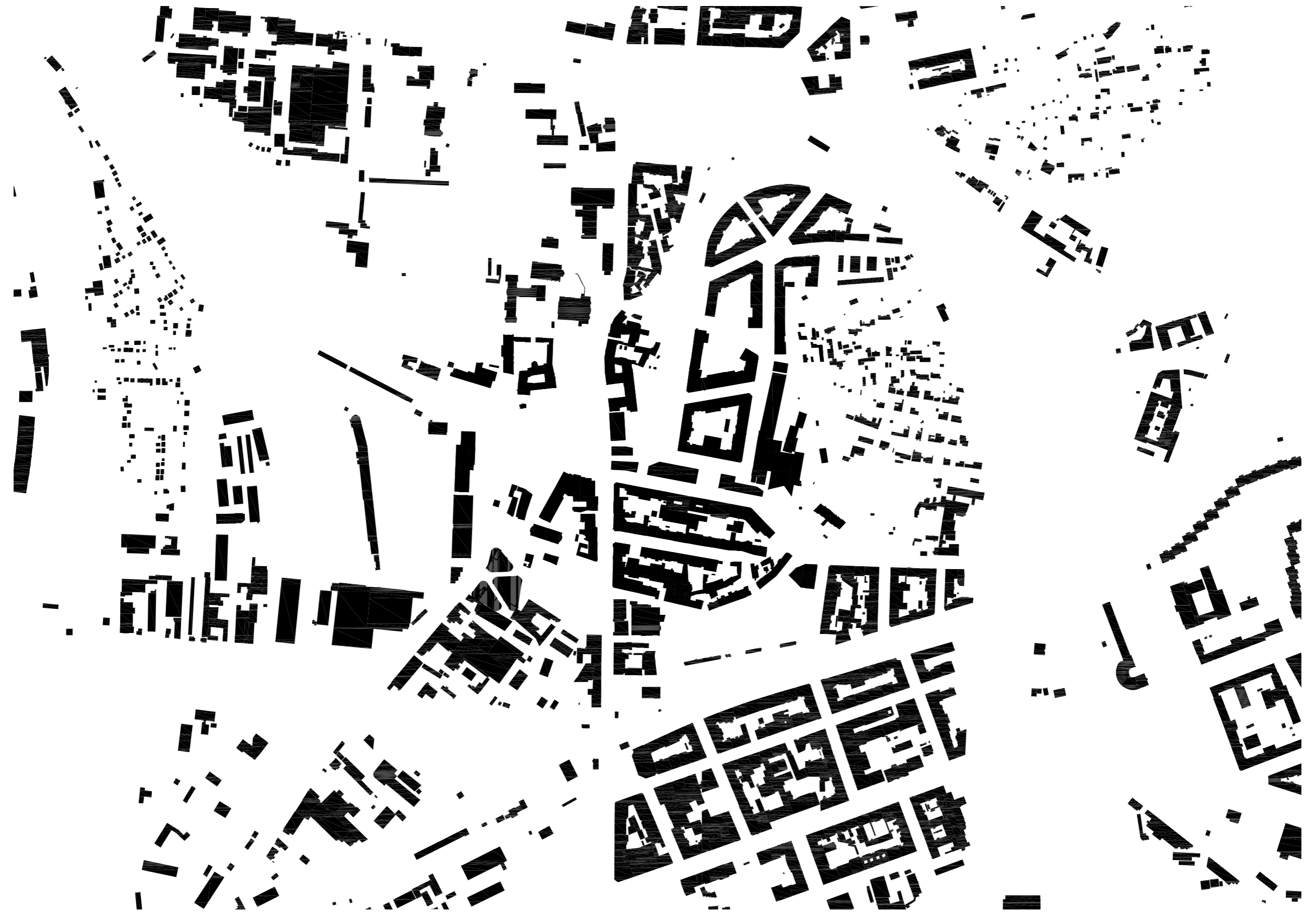
PROJEKT













SITUÁCIA POHLAD NA STRECHY 1:1000

Dispozičné usporiadanie je jednoduché. Je použitý úplne rovnaký princíp ako pri tvorbe celku - štandard doplnaný atypom, v miestach, kde sa štandard nedal použiť, ktorý podporuje identitu miesta rámci bloku. Väčšia časť súboru je vyskladaná rotáciou a zrkadlením základnej stavebnej jednotky 10x18 metrov, ktorá je navrhnutá tak, že sa k nej môže z dvoch strán dostavovať čokol'vek. Obsahuje dva najbežnejšie byty a schodiskové jadro. K bunke sú ďalej pristavané nepravidelné prístavky, v ktorých sú atypické byty. Sú zámerne orientované tak, aby sa nimi dal ovplyvňovať charakter medzipriestorov. Vzniká nejednoznačný urbanistický celok, ktorý zámerne zneisťuje okoloidúceho. Zneistenie je totiž esencia Libne.



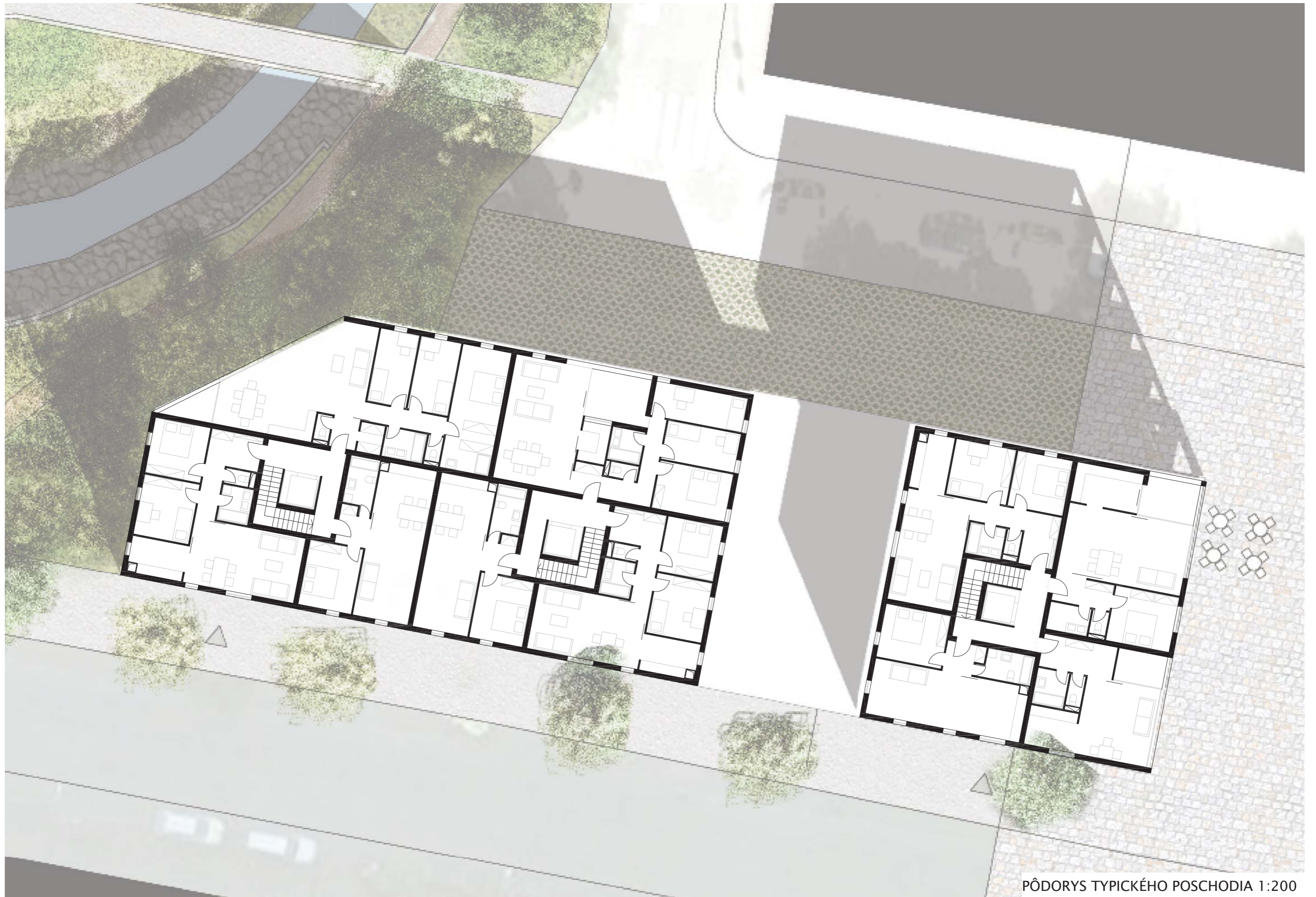
PÔDORYS TYPICKÉHO POSCHODIA 1:500



PÔDORYS TYPICKÉHO POSCHODIA 1:200



PÔDORYS TYPICKÉHO POSCHODIA 1:200

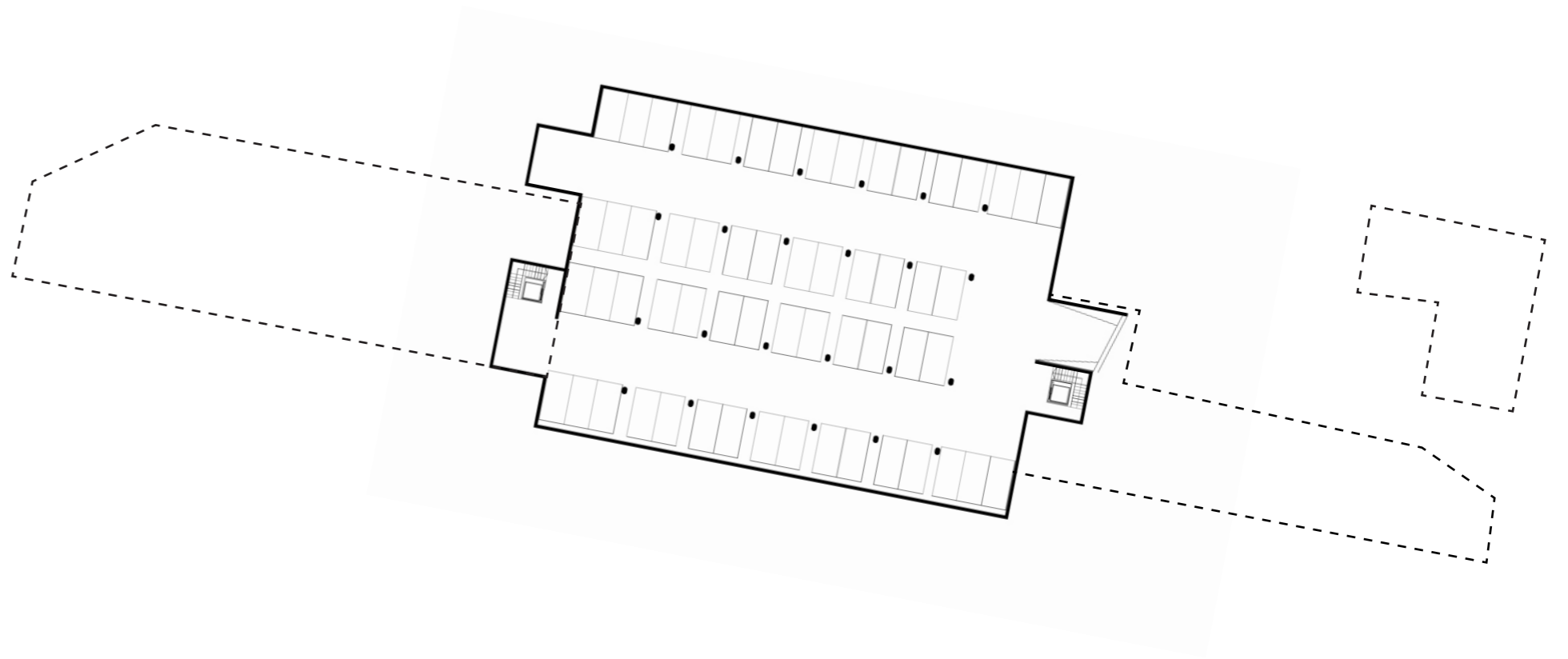


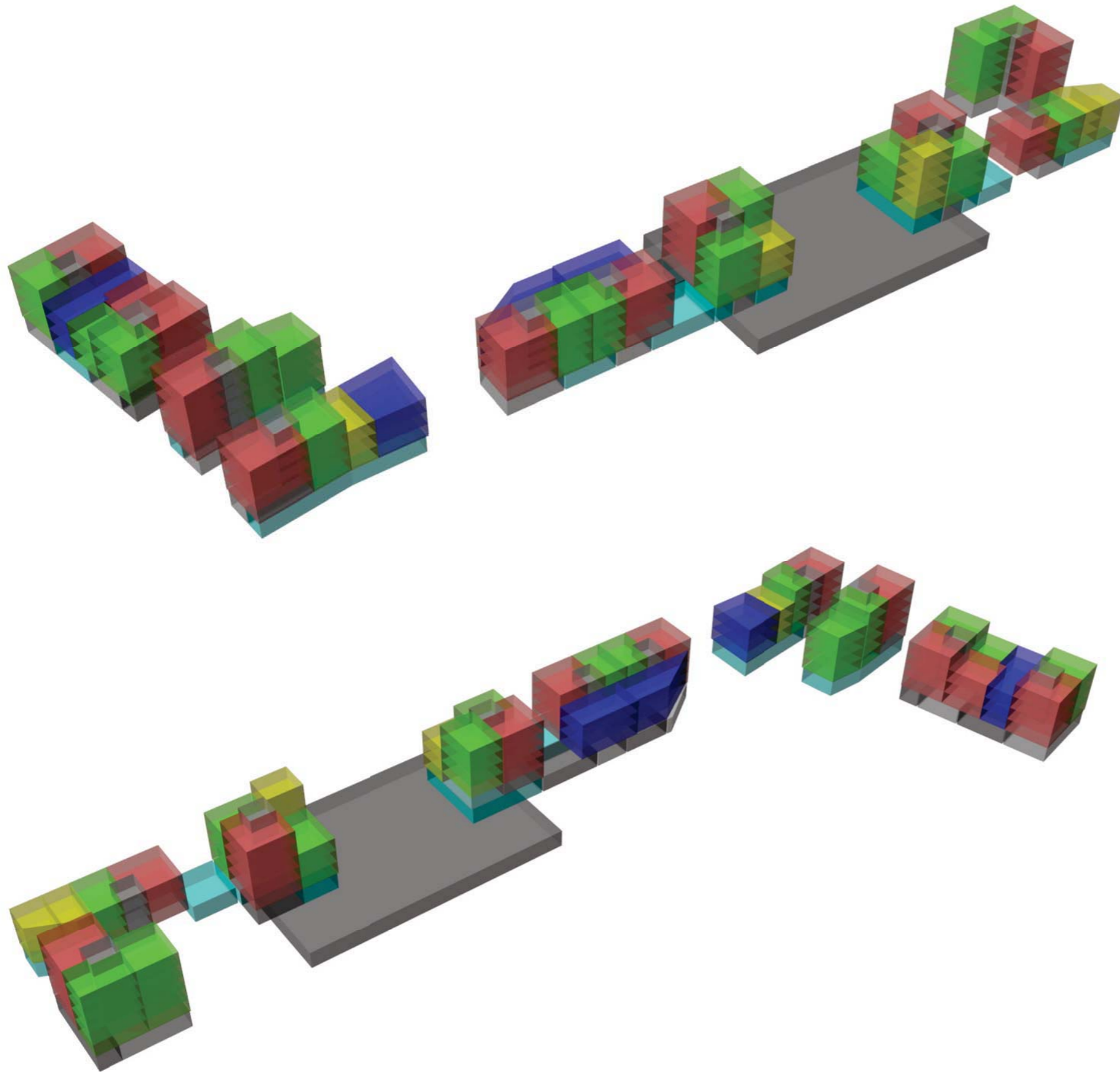
PÔDORYS TYPICKÉHO POSCHODIA 1:200










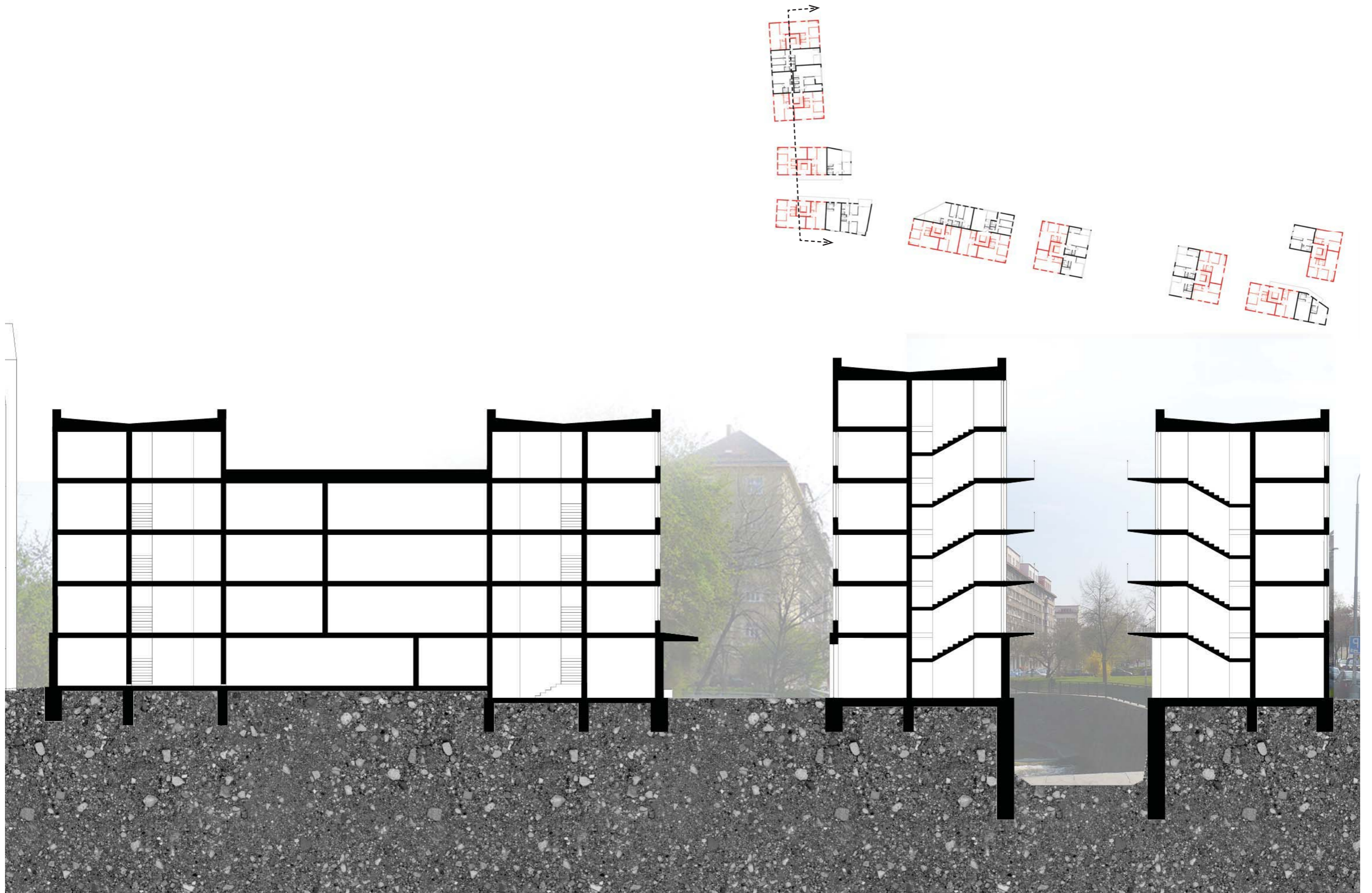


PÔDORYS PARTERU 1:500

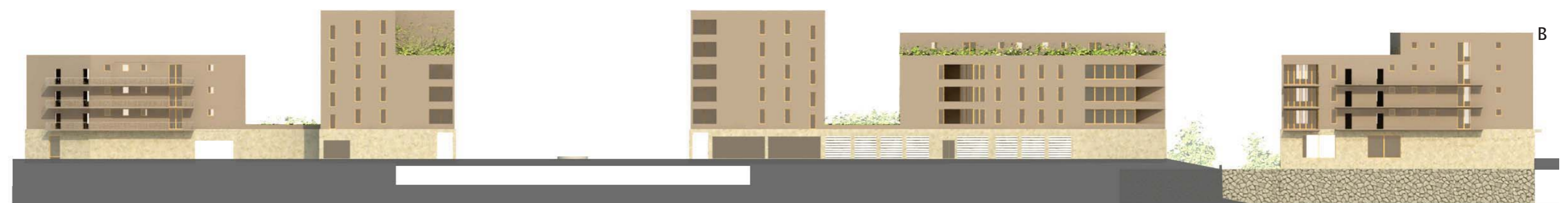
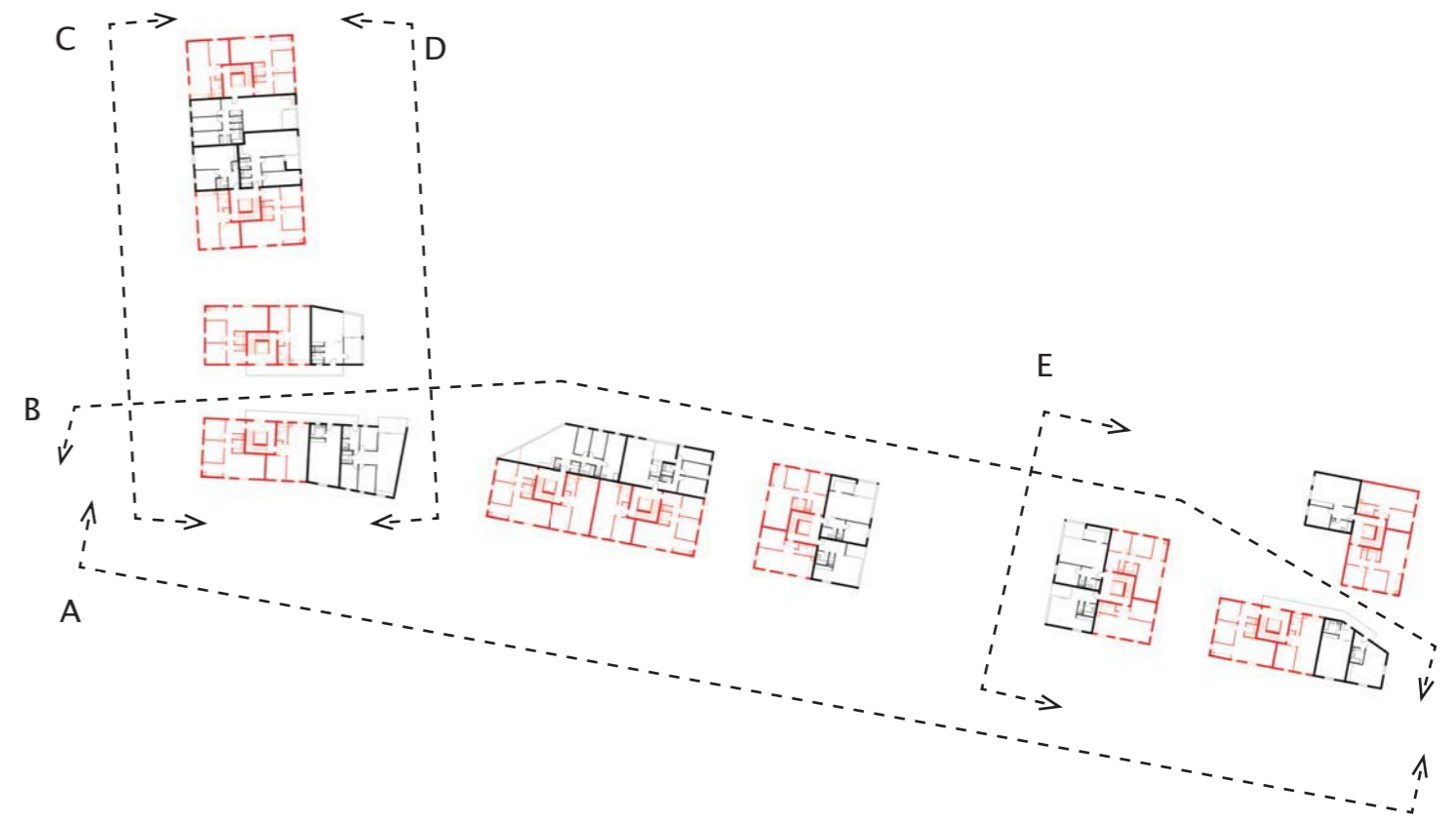


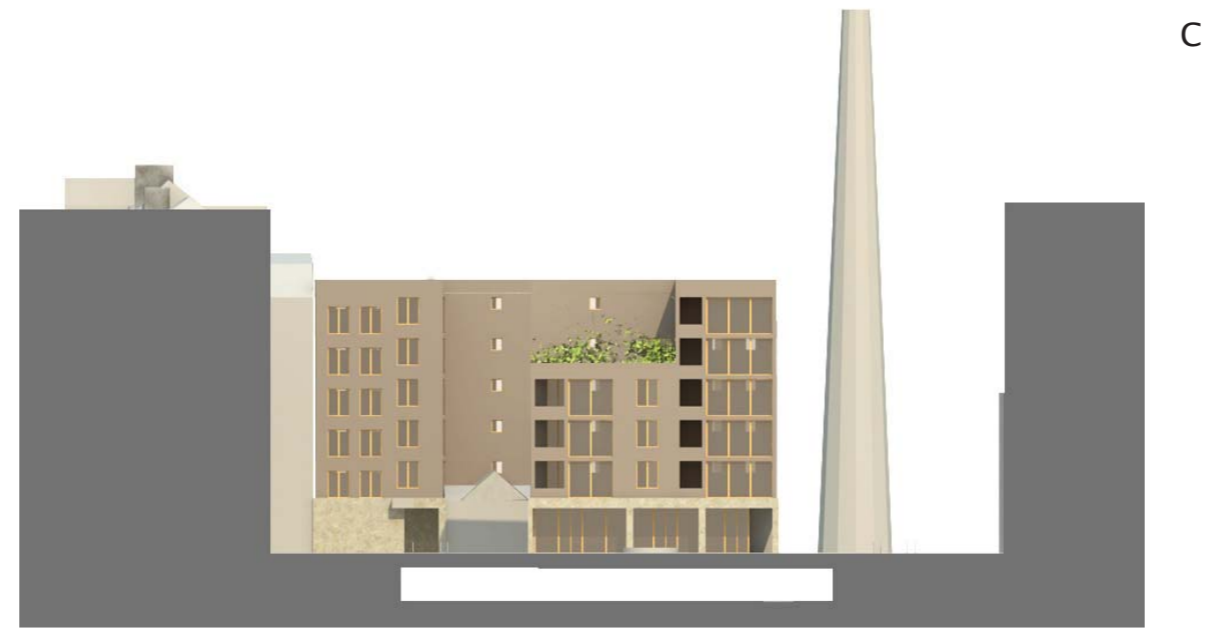


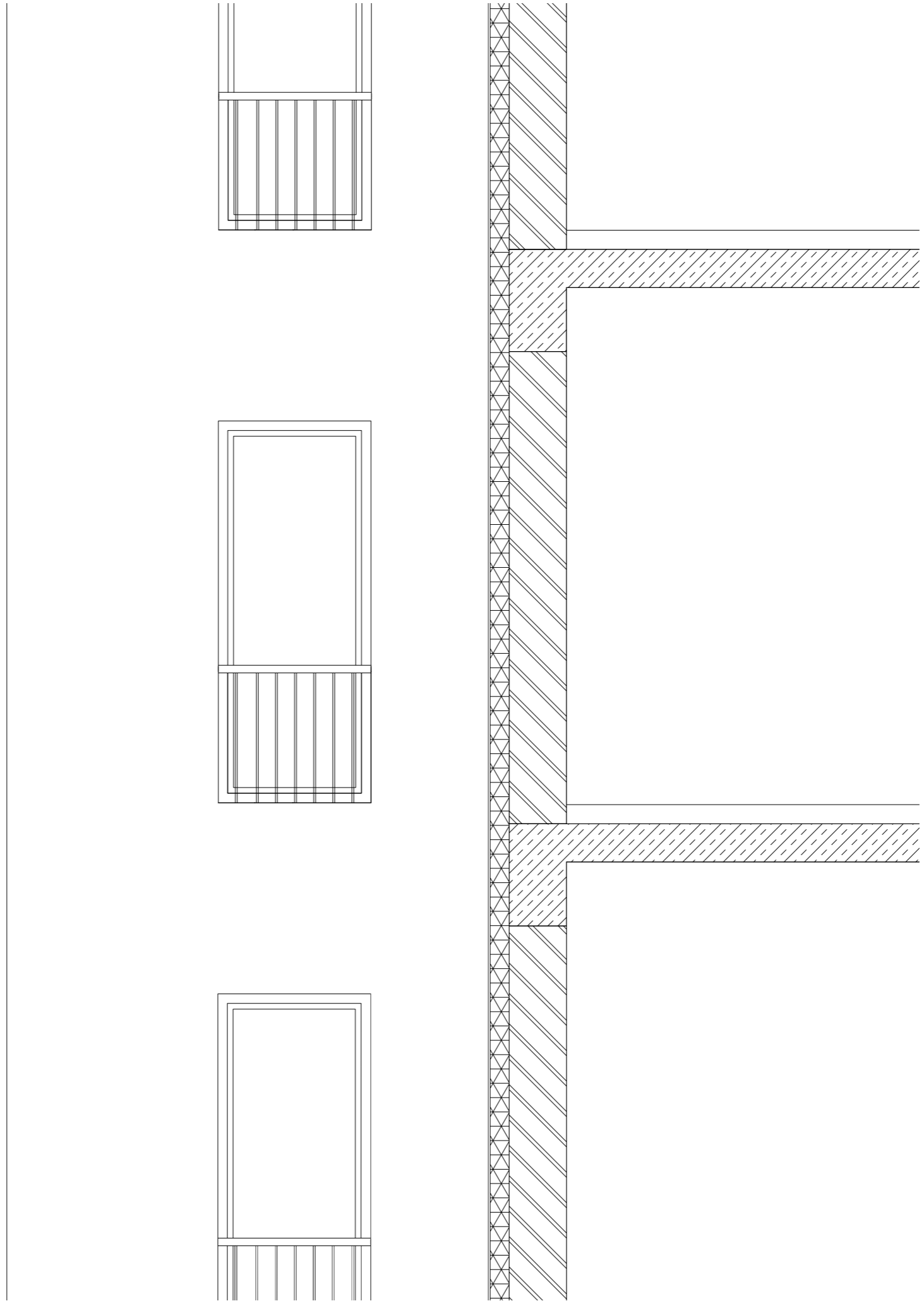
	1+kk (1+1)	14x	41-49m ²
	2+kk (2+1)	60x	56 - 69m ²
	3+kk (3+1)	56x	78-82m ²
	4+kk (4+1)	12x	96-112m ²
	prenajímateľná plocha		1412m ²
	parkovacie plochy		
	komunikácie		



REZ A-A' 1:200







DETAIL 1:20



NADHLADOVÝ ZÁKRES