

MILOVICE - HLEDÁNÍ MĚSTA  
PORTFOLIO DIPLOMOVÉ PRÁCE

ONDŘEJ VOJTÍŠEK

ATELIER JANA ŠÉPKY A MIRKY TŮMOVÉ  
FA ČVUT  
LS 2012

## OBSAH

zadání_02-04
úvod_05-14
hledání centra_15-22
hledání města_23-27
práce s krajinou_28-33
práce s městem_34-46
konzultace, zdroje_47
poděkování_48

ZADÁNÍ



**Místo:**  
město Milovice

**Úkol:**

Milovice jsou známé především svým bývalým vojenským prostorem v části zvané Mladá. V tomto prostoru, zřízeném již za Rakousko - Uherska roku 1904, žilo během okupace Československa po roce 1968 více než 100.000 sovětských vojáků s rodinnými příslušníky, kteří zde měli velké zázemí. Po konci okupace začal být vojenský prostor přestavován pro potřeby civilního obyvatelstva a za posledních několik let se do nových bytů ve městě nastěhovalo mnoho nových lidí ze všech koutů země. Z necelé tisícovky stoupl za 15 let počet obyvatel na téměř 10 000.

Nově vzniklé město se skládá ze čtyř čtvrtí, které v minulosti představovaly samostatné vesnice. Je tedy důležité prověřit jejich skloubení nebo nalezení nové identity, která by dokázala celkově pozvednout nově vzniklou srostlici. Území bylo již v minulosti prověřováno několika projekty, nicméně žádný zatím nebyl realizován. Jak se tedy postavit k situaci, kdy většina obyvatel utíká za prací do Prahy? Jaký potenciál nalézt v místě, které nemá prastaré kořeny? Mají se jednotlivé různorodé čtvrtě scelovat nebo naopak více rozdělit? To jsou důležité otázky, na které je potřeba hledat odpovědi.

**Program:**

Není předepsaná přesná velikost návrhu, nové zástavby či vlastního zásahu.

Vyslovení filozofického názoru na fungování města v blízké budoucnosti.

Jednotlivé funkční náplně a plošné výměry mohou být relativizovány vlastním návrhem.



České vysoké učení technické v Praze, Fakulta architektury

## 2/ ZADÁNÍ diplomové práce

Mgr. program navazující

**Jméno a příjmení:** Ondřej Vojtišek  
**datum narození:** 18.8.1984  
**akademický rok / semestr:** 2011-2012 / 10 semestr  
**ústav:** 15129 Ústav navrhování III  
**vedoucí diplomové práce:** Ing. Akad. arch. Jan Šěpka

**téma diplomové práce:** Milovice - hledání města  
 viz příloška na DP

### zadání diplomové práce:

1/ popis zadání projektu a očekávaného cíle řešení  
 2/ popis závěrečného výsledku, výstupy a měřítka zpracování  
 3/ seznam dalších dohodnutých částí projektu (model)

1/ Z nové síťovky stoupí za 15 let počet obyvatel na téměř 10 000. Nově vzniklé město se skládá ze čtyř čtvrtí, které v minulosti představovaly samostatné vesnice. Je tedy důležité prověřit jejich skoubení nebo nalezení nové identity, která by dokázala celkově pozvednout nově vzniklou zástavbu. Území bylo již v minulosti prověřováno několika projekty, nicméně žádný zatím nebyl realizován. Jak se tedy postaví k situaci, kdy většina obyvatel utíká za prací do Prahy? Jaký potenciál nalezít v místě, které nemá prastaré kořeny? Mají se jednotlivé různorodé čtvrtě sčítat nebo naopak více rozdělit? To jsou důležité otázky, na které je potřeba hledat odpovědi.

1188 x 1680 mm

2/ plachta 1188 x 1680 mm, 2x portfolio projektu ve formátu A3, CD s elektronickou prezentací projektu, portfolio a plachta

3/ finální model v měřítku 1:2000

Datum a podpis studenta

1.3.2012 Ondřej Vojtišek

Datum a podpis vedoucího DP

1.3.2012 Jan Šěpka

Datum a podpis děkana FA ČVUT

registrováno studijním oddělením dne

## ČESKÉ VYSOKÉ UČENÍ TECHNICKÉ V PRAZE FAKULTA ARCHITEKTURY

**AUTOR, DIPLOMANT:** Ondřej Vojtišek AR 2011/2012, ZS

### NÁZEV DIPLOMOVÉ PRÁCE:

MILOVICE - HLEDÁNÍ MĚSTA (ČJ)

MILOVICE - SEARCHING FOR THE CITY (AJ)

**JAZYK PRÁCE:** ČESKÝ

**Vedoucí práce:** Ing. akad. arch. Jan Šěpka **Ústav:** 15129 Ústav navrhování III.

**Oponent práce:** Ing. arch. MgA. Pavel Nasadil

**Klíčová slova (česká):** Město v zeleni, krajina, propis.

**Anotace (česká):**

Město v zeleni.  
 Konceptem návrhu je propis historické stopy krajinných a urbanistických hodnot v území. Návrh počítá s vyplněním územních rezerv ve městě převážně řadovou zástavbou a s navrácením původního významu krajiny propsané do specifického charakteru města.

**Anotace (anglická):**

The green city.  
 The concept of this diploma thesis is a transcription of historical footprints and urban values in the area. The design is aimed at filling free land mainly with terraced houses. The second part of the thesis is a study about restoration original values of the landscape, projected into particular Milovice city character.

### Prohlášení autora

Prohlašuji, že jsem předloženou diplomovou práci vypracoval samostatně a že jsem uvedl veškeré použité informační zdroje v souladu s „Metodickým pokynem o etické přípravě vysokoškolských závěrečných prací.“

V Praze dne 18. května 2012

.....  
 podpis autora-diplomanta

ÚVOD

## HISTORIE



Město Milovice se nachází ve Středočeském kraji, oblasti Středního Polabí, v blízkosti města Lysá nad Labem a ve vzdálenosti 15 km od města Nymburk, 35 km od Mladé Boleslavi a 38 km od okraje Prahy. Počet obyvatel k 1. lednu 2011 byl 9532 s průměrným věkem 30,3 let, který je nejnižší v České republice. Město je položeno na pravém břehu střední části potoka Mlýnařice. Nadmořská výška území se pohybuje od 188 do 254 m. Nejvyšším bodem je křižovatka Mladá s nadmořskou výškou 253,8 m, a nejnižším niva Mlýnařice na hranici katastrálního území Benátecká Vrutice se 188 m. n. m. Město zahrnuje katastrální území Milovice nad Labem a Benátecká Vrutice o celkové rozloze 2831 ha a je rozděleno na městské části Milovice, Mladá, Benátecká Vrutice a Boží Dar. Ve znaku města je stříbrná hlava srny s krkem a zlatým jazykem. Tento nejstarší doložený heraldický motiv se objevoval na středověkých pečetích rytířů z Milovic. Srna je umístěna v zeleném štítě s vybihajcími třemi hroty k hornímu okraji stříbrné hlavy štítu. Zelená barva má připomínat bohatství lesů v regionu.



Nejstarší informace o obcích Milovice, Benátecká Vrutice a Mladá Ve 14. století se u cesty vedoucí z Prahy do Jičína nacházelo zemanské sídlo vládky Holomka, které se v archívních listinách nazývá „villa Milewicz“ – tvrz Milevice. První zmínka dle archívu pochází z roku 1396 v souvislosti s pozůstalostí po Šperkově manželce Pavlině. Ves Milovice bývala sídlem dvou šlechtických rodin, z nichž jedna sídlila ve tvrzí a druhá ve dvoře. Tvrz stála ještě roku 1599 a zanikla nejspíše ve třicetileté válce. Obecní škola byla postavena v roce 1860. Po zřízení vojenského cvičiště v roce 1904 dochází k nebyvalému rozvoji Milovic, které se stávají významným místem regionu. První písemný záznam o existenci Benátecké Vrutice je datován do roku 1241, kdy královna Kunhuta, manželka českého krále Václava I., darovala Vrutici luskému klášteru. Podle pověstí ovšem vznikla Benátecká Vrutice mnohem dříve a název jí byl dán podle vyvěrajících pramenů vody. Štítdavě patřila pod lyské a benátecké panství. V patnáctém století byly Benátecká Vrutice a Mladá připojeny na dobu 31 let k Milovicím. Významným byl zdejší velký rybník nazývaný Vrutický, který se rozkládal až k Milovicím. K založení obce Mladá se váže pověst o záchraně kněžny Mlady, dcery knížete Boleslava I. První písemná zpráva o této vesnici a její nově založené faře je z roku 1341. Po třicetileté válce náležela Mladá jako filiálka (tzn. jako další kostel větší farnosti) k faře v Nových Benátkách. Roku 1787 se mladská fara osamostatnila a k Mladé byly přifařeny Milovice. Téhož roku byla zřízena ve vsi škola a do roku 1860 jí navštěvovaly i děti z Milovic. V roce 1813 táhla vsi pruská a francouzská vojska „a mnohé škody napáchalo těch 130 000 vojáků“. V roce 1903 byly pozemky na benáteckém panství schváleny jako budoucí vojenské cvičiště a obec Mladá byla určena k zániku.



Vojenské cvičiště a zajatecký tábor (1904–1918) Po vojenských neúspěších rakousko-uherské armády v prusko-rakouské válce bylo rozhodnuto, že musí dojít k její modernizaci včetně důkladného výcviku vojsk. Armáda si jako nejvhodnější prostor pro cvičiště vytyčila rozsáhlé území zahrnující tehdejší Nové a Staré Benátky, Jiřice, Benáteckou Vrutici, Milovice, Mladou, Lipník a Straky. Vyhláškou o vyvlastnění nemovitostí vydanou 30. 4. 1904 armáda začala vykupovat statky, pozemky a domy, kdo prodal nechtěl, toho donutili. Obec Mladá nacházející se uprostřed zabraného území, která měla šest statků, školu a faru, byla vystěhována a srovnána se zemí. Armáda v roce 1907, jako kompenzaci škod za původní kostel sv. Kateřiny v Mladé, vystavěla v Milovicích nový kostel, faru a hřbitov.

Za první světové války v říjnu 1914 byl na pahorku mezi Benáteckou Vrutici a Milovicím postaven zajatecký tábor, ve kterém byli ubytováni ruští, srbsí a italsí váleční zajatci. Samotný tábor tvořily tři části: kamenný tábor, který byl postavený již dříve v roce 1904 a dále části II a III, které tvořily řady dřevěných baráků pobíhých černou lepenkou. Jednotlivé baráky byly až 45 metrů dlouhé a 10 m široké. V jednom baráku bylo 220–300 zajatců. V táboře bylo umístěno 30 000 zajatců, po válečné ofenzívě až přes 45 000. Po vstupu Itálie do války výrazně vzrostl počet zajatců, a proto byl na jižní straně zajateckého tábora roku 1915 zřízen vojenský hřbitov. Veřejně zajateckého tábora se snažili o důstojné pohřby, nechyběla při nich kapela složená z italských válečných zajatců ani pěvecký sbor z ruských zajatců. Na konci první světové války bylo na vojenském hřbitově pohřbeno 5276 italských válečných zajatců, 527 ruských a 60 srbských. Zároveň zde byli pochováni rakousko-uhersí vojáci, dle národnosti 224 Čechů, 49 Maďarů, 6 Rumunů, 40 Poláků, 4 Rakušané a 2 ošelfovatky z vojenské nemocnice národnosti české. V roce 1920 byla uspořádána sbírka na pomník italských vojáků, který byl slavnostně odhalen v roce 1923. Do 2. světové války bylo o hřbitov dobře postaráno a vždy na začátku listopadu se konal pietní akt za přítomnosti delegátů z Ministerstva národní obrany, italského království, civilních korporací, milovických občanů a pozůstalých. Na tuto tradici bylo navázáno opět až po odchodu sovětské armády, kdy byl náklady italského ministerstva obrany hřbitov obnoven do vzhledu z První republiky.

Meziválečné období (1918–1939) Již od ukončení první světové války a zřízením samostatné Československé republiky roku 1918 československá armáda provozovala v milovickém táboře výcvik dělostřeleckých vojsk, zkoušky těžké munice, byly zde umístěny vojenské instrukční školy a probíhal i výcvik balonového vojska. Roku 1920 (a také v roce 1922) navštívil prezident T. G. Masaryk zdejší posádku. Z důvodu potřeby rozšíření cvičiště a snadnější dopravy byla v roce 1921 budována z Lysé nad Labem do Milovic železniční vlečka, která sloužila kromě přepravy vojenských příslušníků a obyvatel Milovic také k výcviku vojsk železničních útvarů. Ve dvacátých letech byla v rámci tzv. útočné vozby československé armády v Milovicích vybudována tanková četa s tanky Renault FT, která byla jediná v celé armádě. V roce 1936 převzala armáda první tanky vyrobené ve firmě Škoda a ČKD a během roku jich bylo ve výzbroji milovického pluku 197 ks. Mezi obyvateli Milovic a armádou byl velmi blízký svazek spolupráce. Vojáci vybudovali pro děti Skautský domov, zajíšťovali přepravu stanů na letní tábory, armáda zapůjčovala stadion ve vojenském táboře na všechny sokoľské akce, byla vydlážděna silnice Milovice–Lysá a také průtah obcí Milovice.

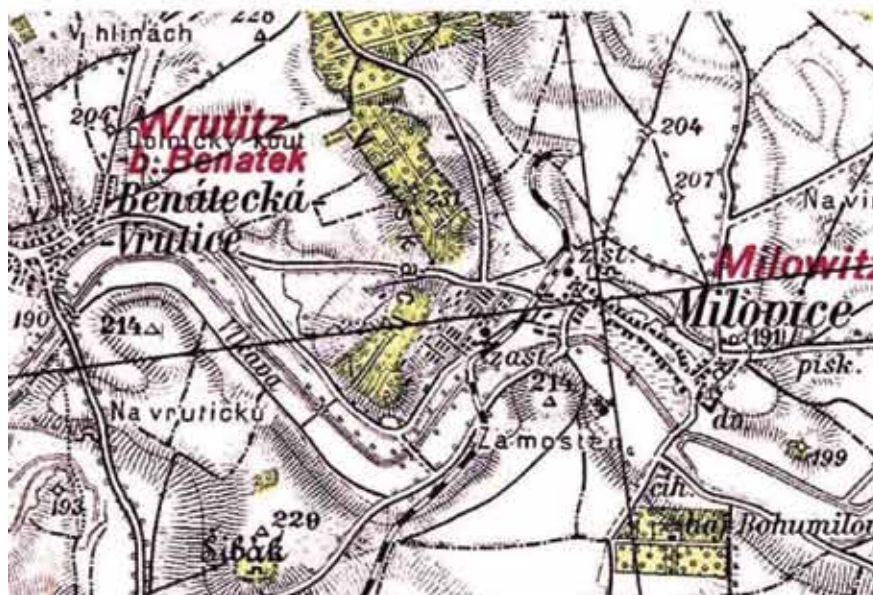
2. světová válka (1939–1945) 15. března 1939 obklíčila Milovice německá armáda a v následujících dnech začala přebírat československou armádní výzbroj. Vojenský prostor byl Němci pojmenován Truppenübungsplatz Milowitz. V roce 1940, při plánovaném rozšíření cvičiště na 5300 hektarů, byla nuceně vystěhována Benátecká Vrutice a řada domů byla v obci zbourána nebo poškozena. K obnově Vrutice došlo po skončení války. Vojenský prostor převzaly večer 8. května 1945 jednotky 1. praporu protektorátního vládního vojska a následně od 17. května 1945 zajišťila správu prostoru až do listopadového odchodu Rudá armáda Milovice-Mladá po roce 1945. Po roce 1949 začala rozsáhlá modernizace letiště Boží Dar, kdy došlo k prodloužení železniční tratě až na letiště. V Milovicích byla vybudována kanalizace, vodovod a vznikla bytová výstavba na Balonce. V roce 1951 byl zřízen Vojenský újezd Mladá. V roce 1968 zabrala prostor na 22 let sovětská armáda a Milovice-Mladá se stala sídlem velitelství okupačních vojsk. Většina vojáků čs. armády byla převelena na Slovensko, letectvo do Pardubic. K 30. červnu 1991 odešel z Milovic poslední sovětský voják a v roce 1995 byl vojenský výcvikový prostor zrušen. Roku 1996 došlo ke sloučení města Milovice a obce Benátecká Vrutice a byla zahájena obnova nové městské části Mladá.





2. POL. 18. STOLETÍ  
1943

1720  
1932



HISTORICKÉ MAPY





ORTOFOTOMAPA (50.léta 20.st. vs. současnost)

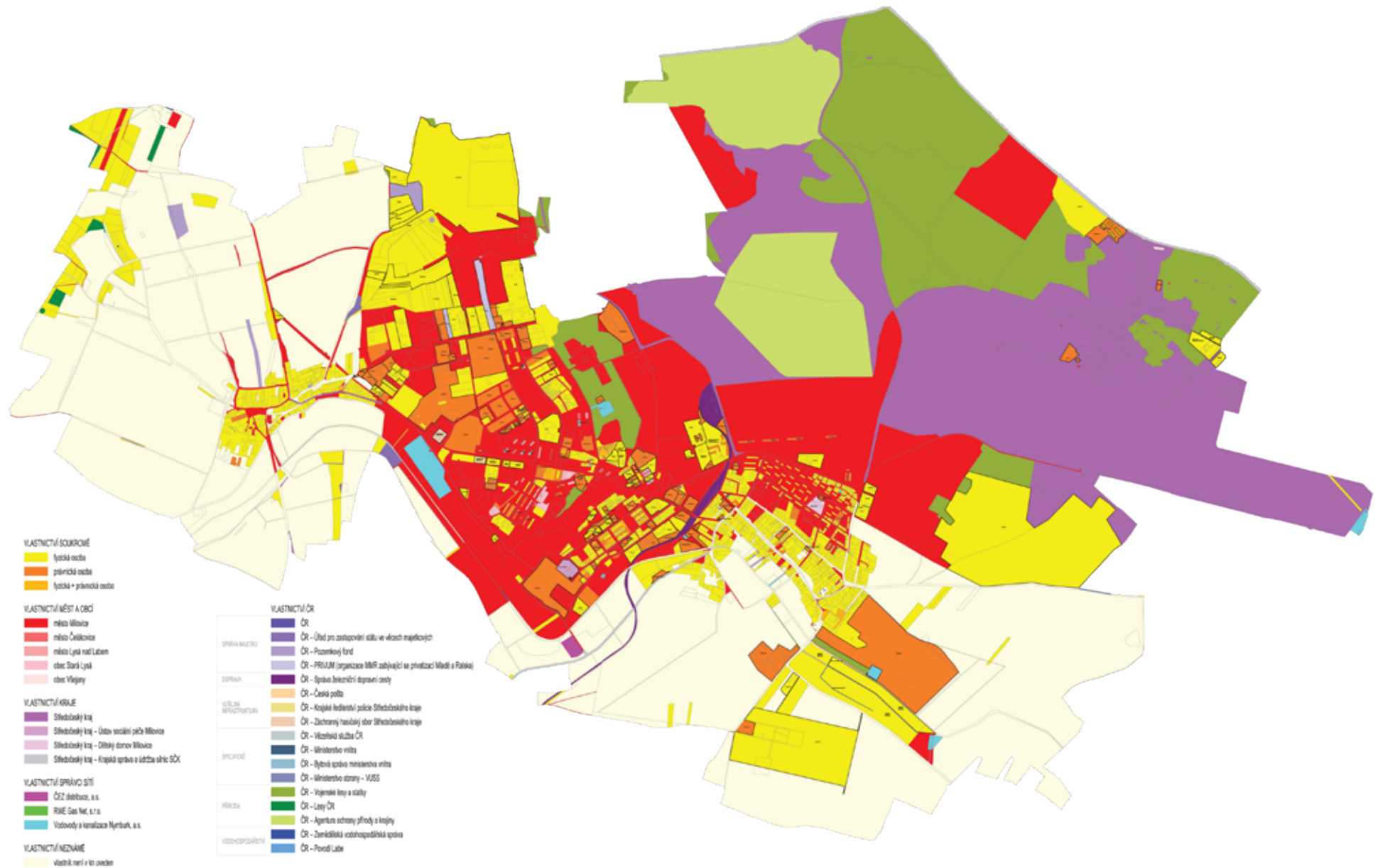




09

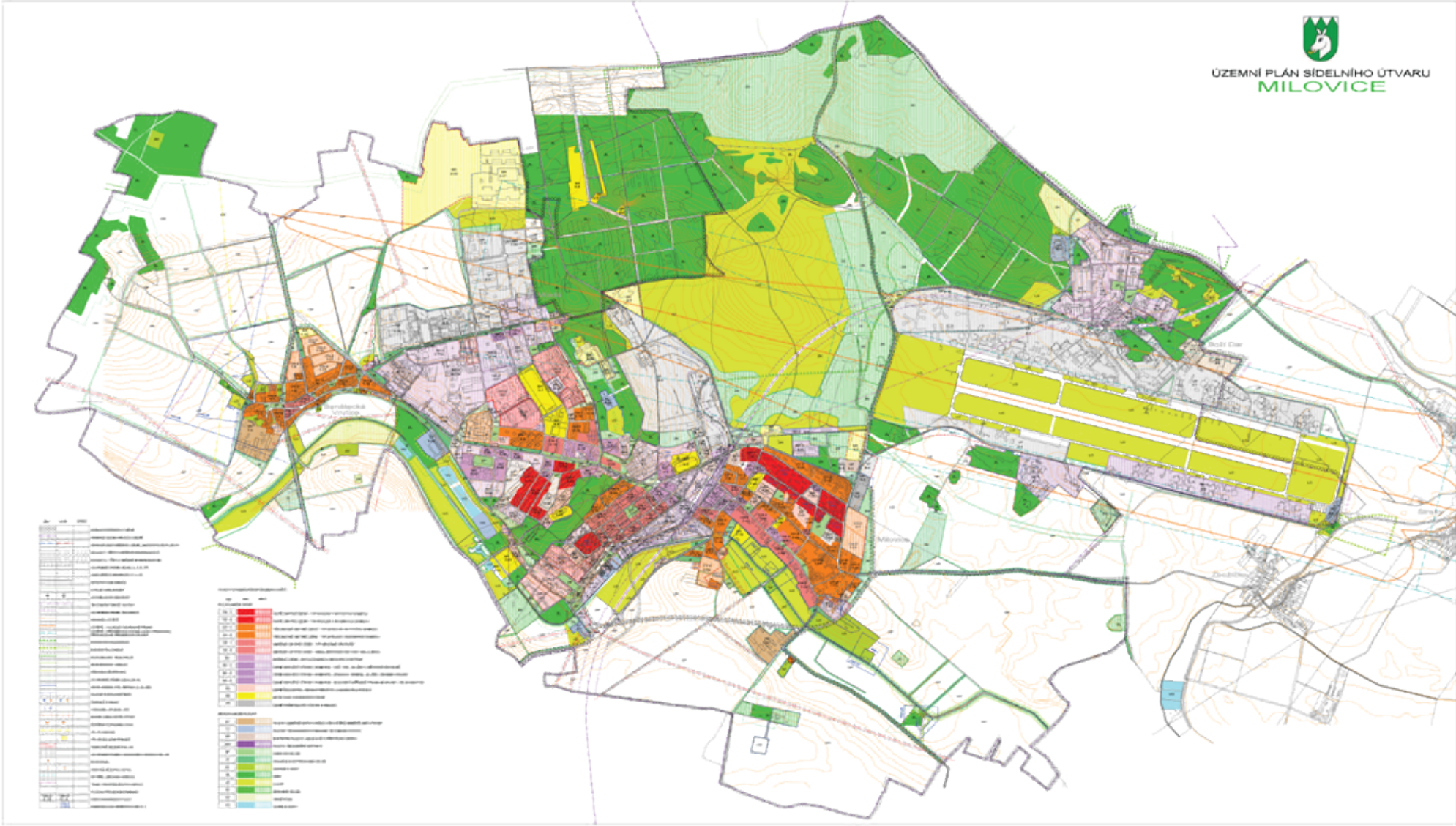


LETECKÉ FOTOGRAFIE MĚSTA



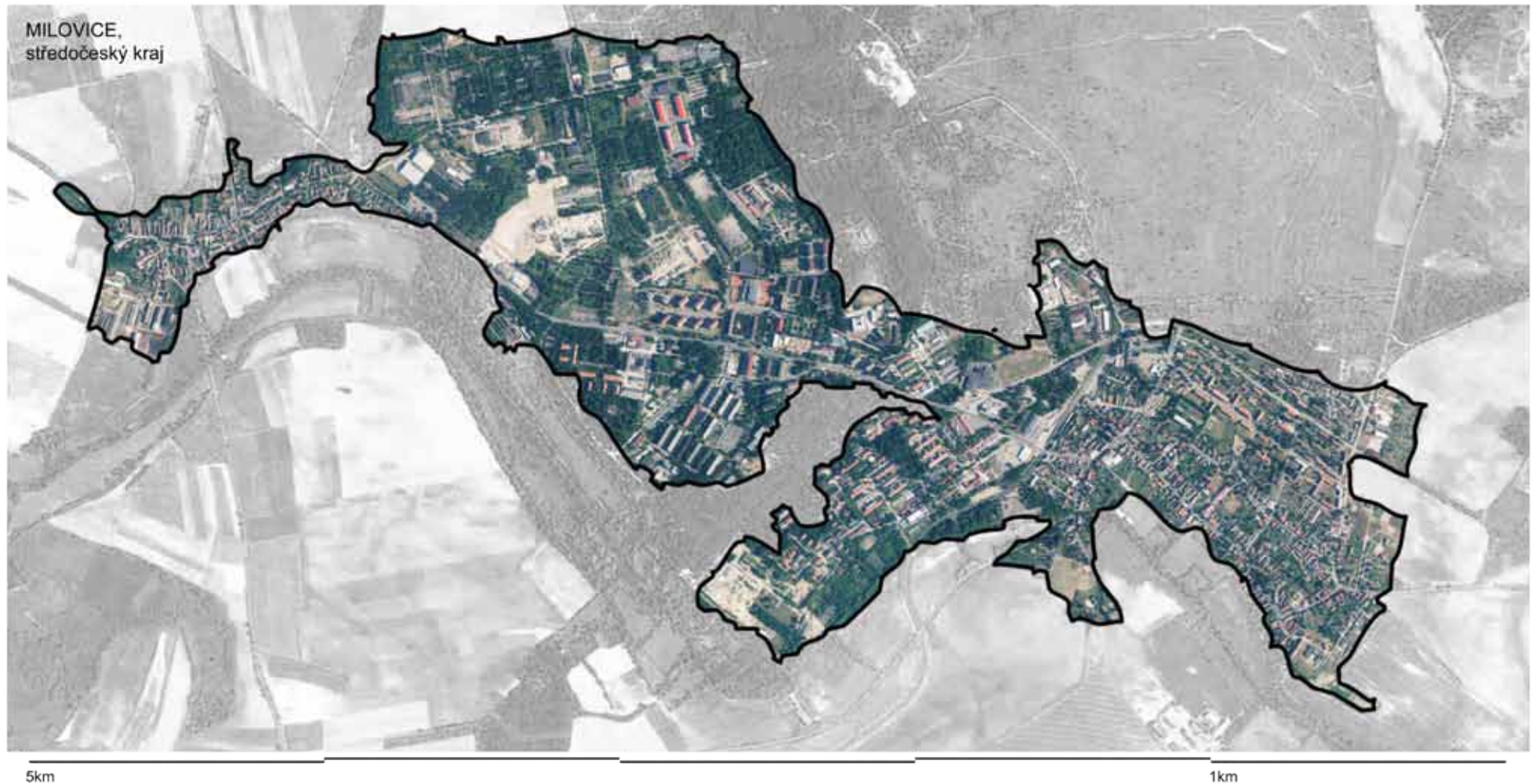
## MAJETKOPRÁVNÍ VZTAHY





PLATNÝ ÚZEMNÍ PLÁN





výměra zabydlené části: cca 350 ha  
 počet obyvatel: 9607 (26. 3. 2011)  
 toho v produkt. věku: 3.441 (18 - 60let)  
 hustota: 27ob/ha  
 průměrný věk: 28,3  
 části obce: 4  
 rozpočet za rok 2011: 187 000 Kč

radnice  
 2 pobočky knihovny  
 1 kulturní dům, 1 divadlo  
 1 muzeum  
 1 hotel, 2 penziony  
 4 restaurace, 1 kavárna  
 1 kostel, 2 hřbitovy  
 1 pošta  
 11 sportovních zařízení

vlaková stanice, autobusová linka H48 Lysá-Milovice  
 Tesco, Penny  
 1 ZŠ (ve třech různých budovách)  
 4 MŠ (z toho jedna v rámci ZŠ)  
 2 praktičtí, 3 dětské lékaři  
 2 denní stacionáře pro mentálně a tělesně postižené  
 2 dětské domovy  
 1 DPS  
 Vlkavský (?) potok, rybníky ("Zrcadlo", "Hladoměř", "Starolyský", "Pustý"...)

## MILOVICE\_OBČANSKÁ VYBAVENOST



5km

1km

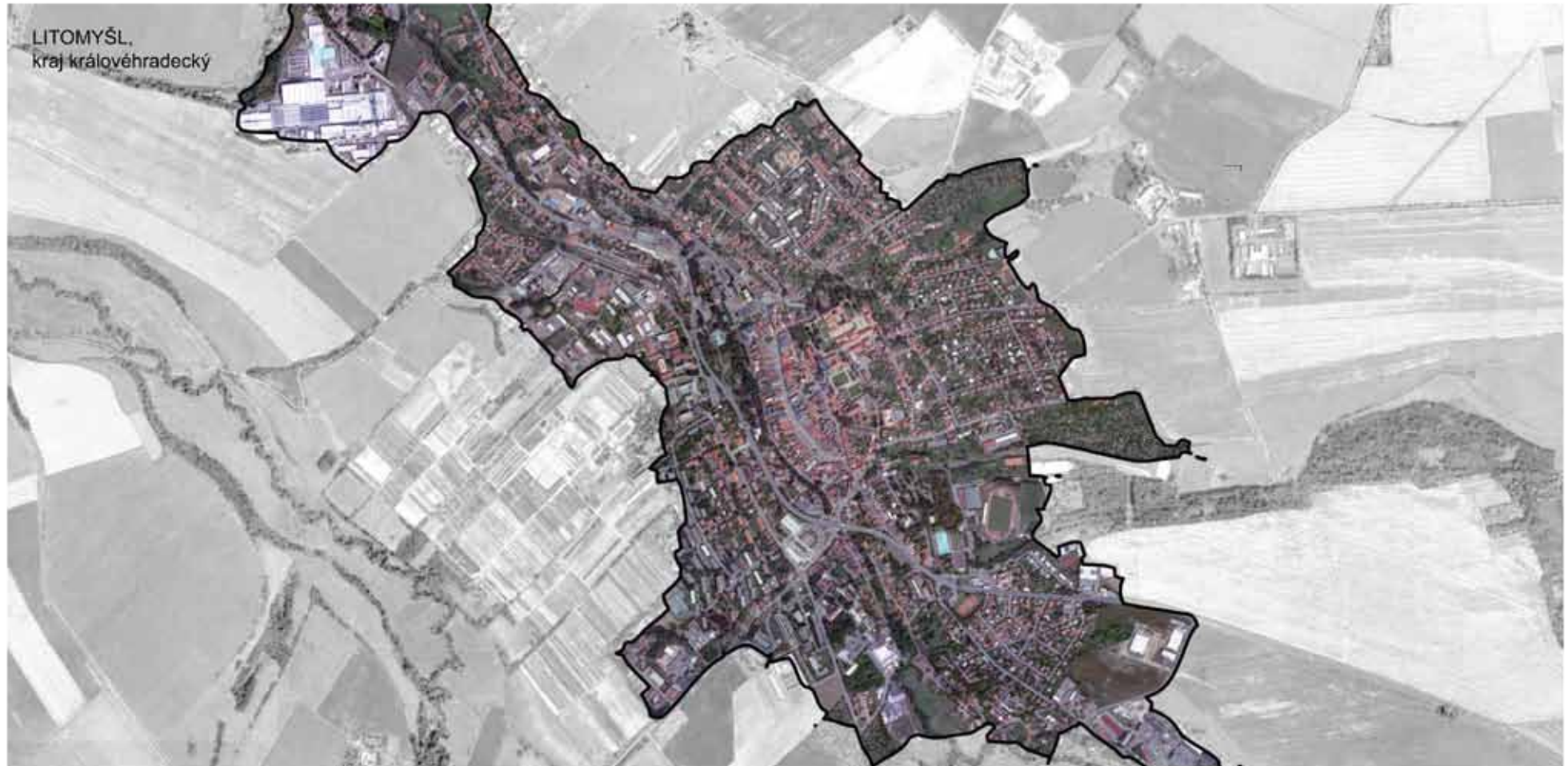
výměra zabytlené části: cca 320 ha  
 počet obyvatel: 8 775 (26.3.2011)  
 toho v produkt. věku: 5 885 (15 - 64let)  
 hustota: 27 ob/ha  
 průměrný věk: 39  
 části obce: 4  
 rozpočet za rok 2011: 263 000 Kč

městský úřad  
 2 pobočky knihovny  
 1 kino  
 zámek, klášter  
 1 muzeum, 1 výstaviště  
 3 penziony, 2 ubytovny  
 7 restaurací, 1 kavárna, 1 club  
 3 kostely, 1 hřbitov  
 1 pošta  
 8 (?) sportovních zařízení (mj. dostihové závodiště)

vlakové nádraží, autobusové nádraží, hromadná doprava jen mimoměstská  
 2 Penny  
 4 ZŠ (z toho jedna speciální), ZUŠ  
 4 MŠ  
 4 SŠ (z toho žádné gymnázium)  
 ambulance, 5 praktických lékařů, 2 dětští  
 2 DPS, 1 azylový dům  
 řeka Labe

## SROVNÁNÍ LYSÁ NAD LABEM





5km

1km

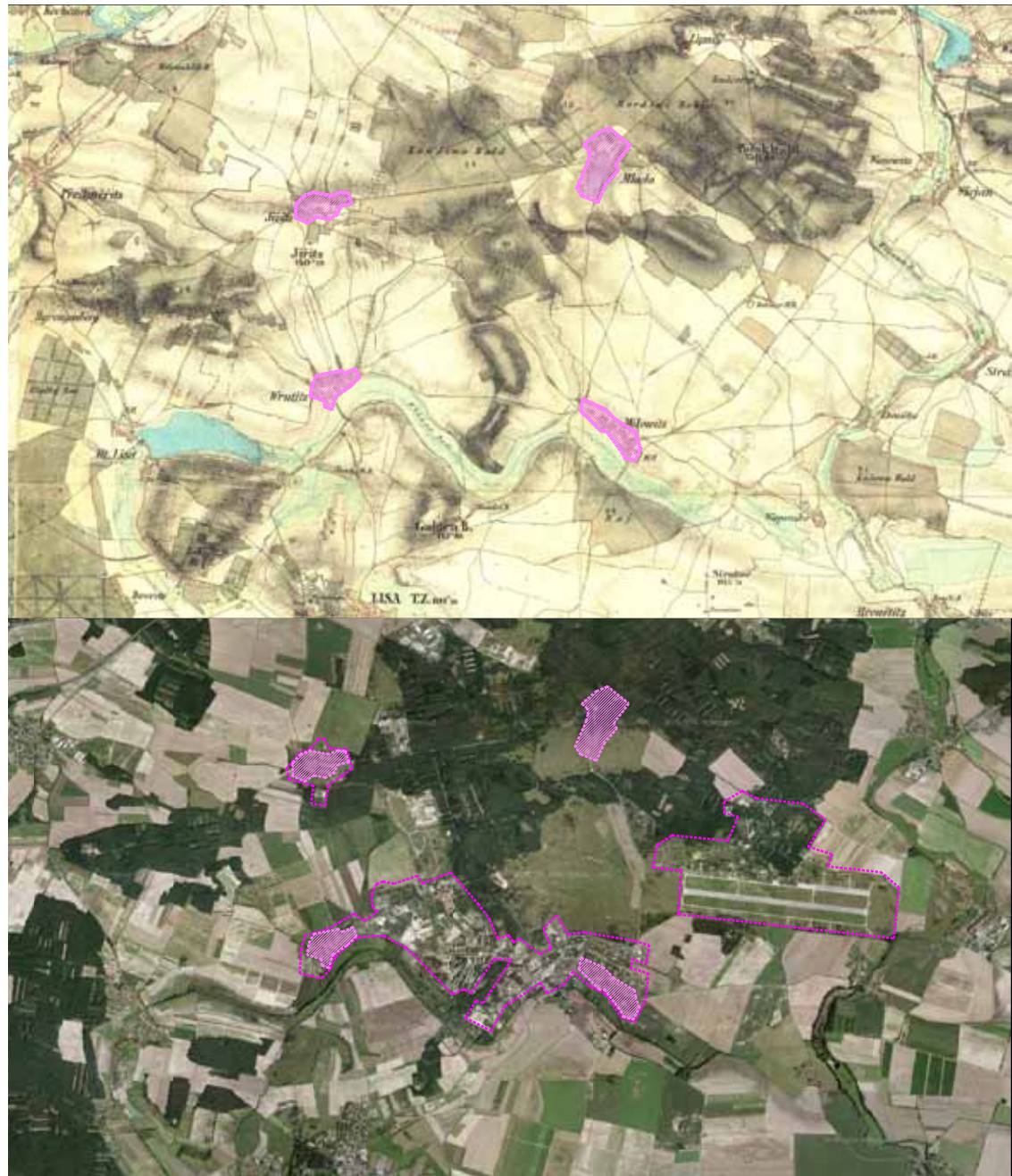
výměra zabydlené části: cca 380 ha  
 počet obyvatel: 10 231 (3. 7. 2006)  
 toho v produkt. věku: 7 100 (18 - 60let)  
 hustota: 27 ob/ha  
 průměrný věk: 36  
 části obce: 10  
 rozpočet za rok 2011: 417 000 Kč

městský úřad  
 1 knihovna  
 1 divadlo, 1 kino  
 Smetanův dům, zámek, Lidový dům  
 4 muzea, 8 galerií  
 33 ubytovacích zařízení  
 16 restaurací, 2 kavárny, 3 kluby  
 4 kostely, 1 motiltebna, 1 hřbitov  
 1 pošta  
 33 sportovních zařízení (mj. koupaliště)

vlaková stanice, autobusové nádraží, MHD - 3 autobusové linky  
 Billa, Albert, Penny  
 4 ZŠ (z toho jedna speciální), ZUŠ  
 3 MŠ  
 4 SŠ (z toho jedno gymnázium), 1 pobočka VŠ  
 Nemocnice  
 1 dům dětí a mládeže  
 2 DPS  
 říčka Loučná

## SROVNÁNÍ LITOMYŠL

HLEDÁNÍ CENTRA



### Město Milovice jako souměstí.

Současná podoba města nevznikla jako přirozeně rostlá struktura (jako třeba nedaleká Lysá nad Labem nebo Nymburk), ale srůstem dvou vesnic Benátecká Vrutice a Staré Milovice.

Mezi tyto dvě obce byla vložena struktura rakouského vojenského tábora a poté řádková zástavba ubytoven pro vojáky. Tento krok významně poznamenal město do budoucna.

STRUKTURA OSÍDLENÍ (STABILNÍ KATASTR vs. SOUČASNOST)





### Hledání centra

Problematika hledání centra v Milovicích není tak jednoduchá jak se na první pohled zdá. Ve městě existuje několik lokálních center a navazujících subcenter, které jsou soběstačné a provozuschopné.

Je otázkou jestli se vytvořením hlavního centra vyřeší křivé propojení všech městských částí.



**Město Milovice nemá přirozené centrum.**

Intuitivně ho lze cítit v trojúhelníku vymezující objekty bývalého rakouského tábora z jihu, staré Milovice z východu a budova radnice s Hakenovým stadionem ze severu.

Nalezení centra a jeho správný návrh je pro město mimořádně důležitý krok, protože poté dokáže propojit staré Milovice s městskou částí Mladá.

Centrum města již bylo prověřováno několika renomovanými ateliéry formou územních studií, město je však stále otevřené novým nápadům při tvorbě územně plánovací dokumentace.

Milovice by podle mého názoru neměly chtít být městem s blokovou zástavbou ryze městského charakteru, ale spíše využít potenciálu města v krajině - města v zeleni.

**HLEDÁNÍ CENTRA**





Současný stav centra města je smutný. U návštěvníka převládají pocity dezorientace, odcizení či osamělosti. Důvodem je velká plocha veřejných prostor (bývalých vojenských buzerplaců), o které není postaráno. Vložním anonymních obchodních domů do samotného středu města sice vlilo do této lokality nový život, nicméně stále je zapotřebí doplňovat další občanskou vybavenost, městský mobiliář apod.

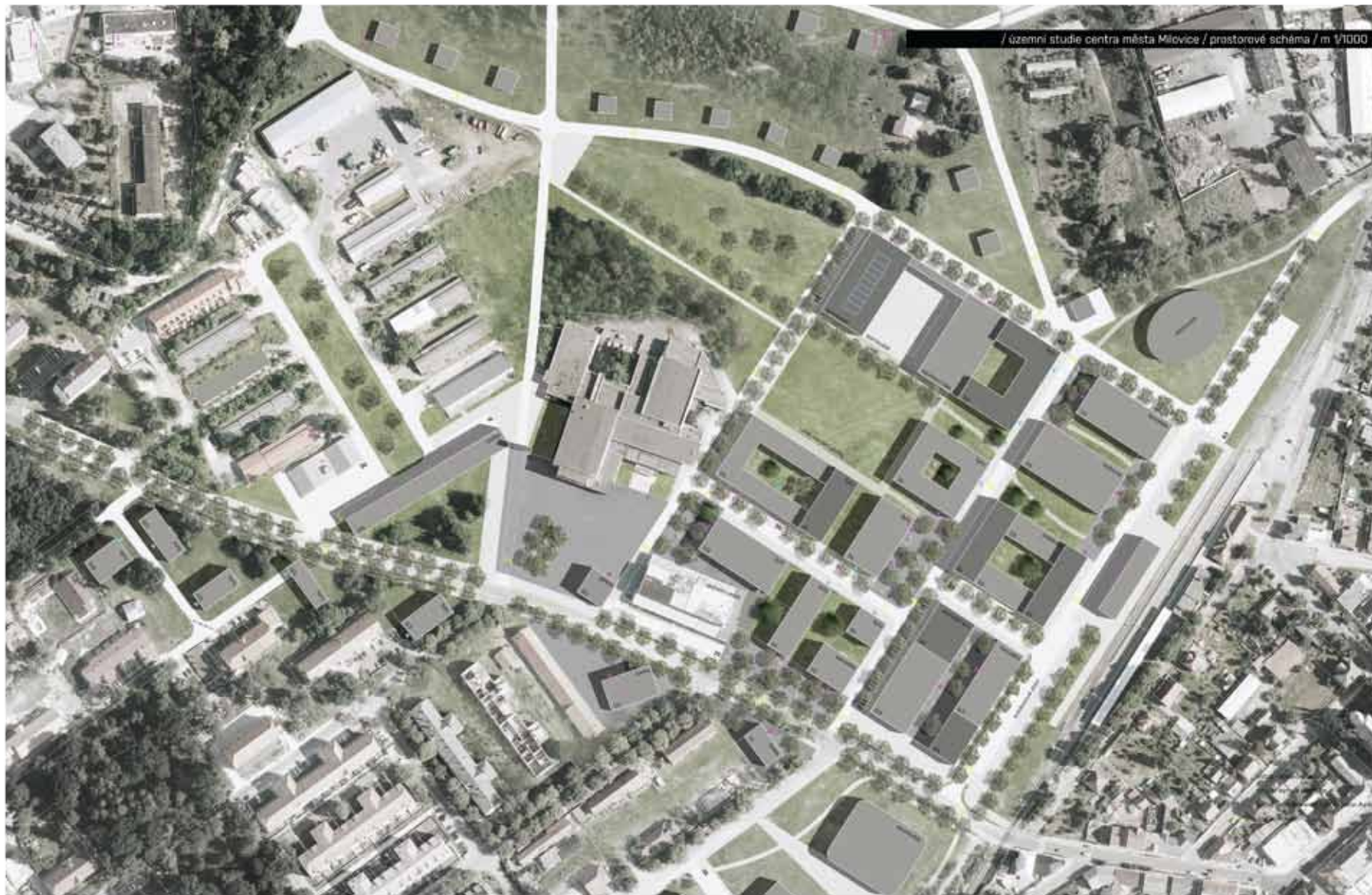
FOTODOKUMENTACE\_STÁVAJÍCÍ STAV CENTRA MĚSTA





ÚZEMNÍ STUDIE\_M1 ARCHITEKTI



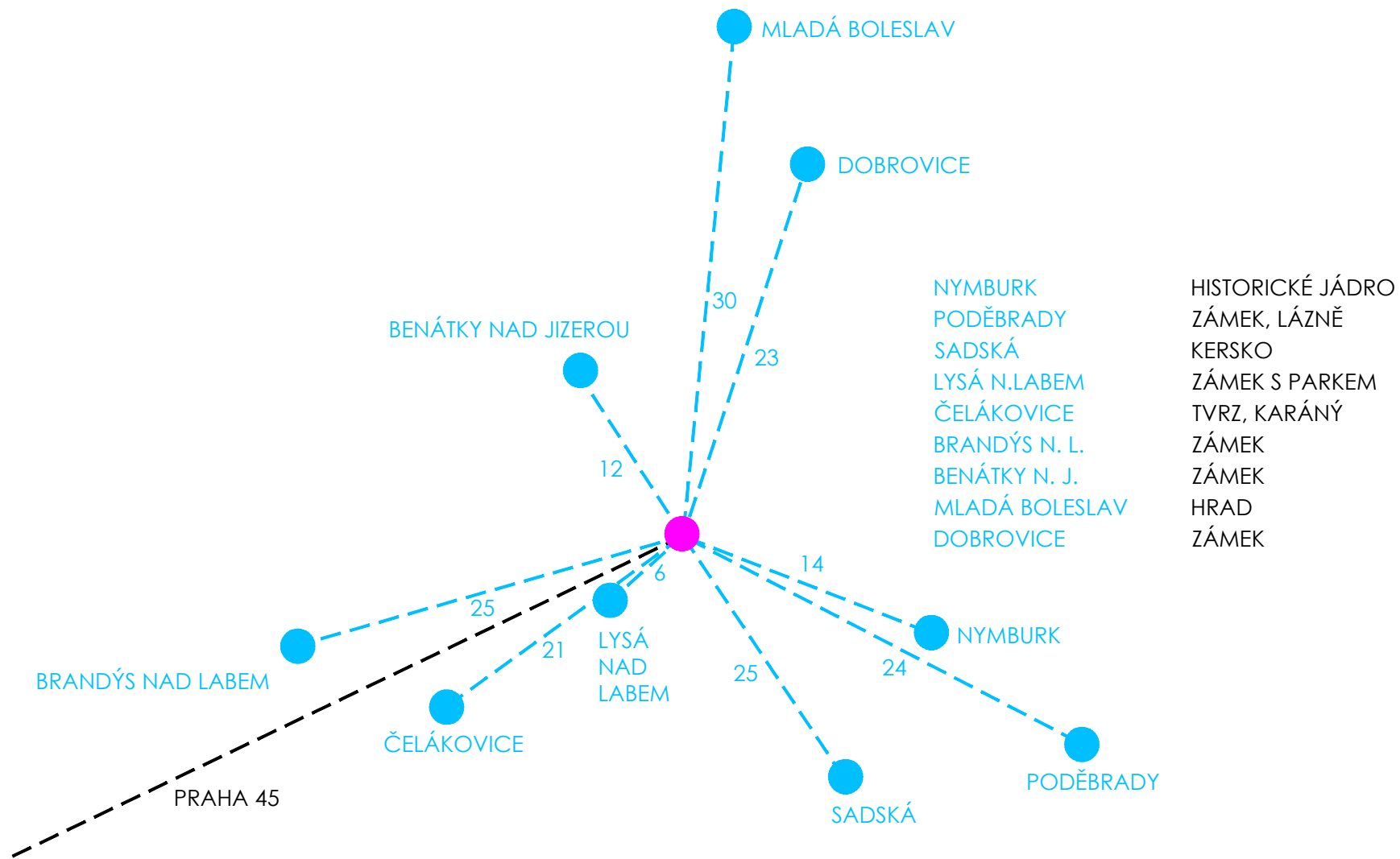






ÚZEMNÍ STUDIE\_PROJEKTIL ARCHITEKTI

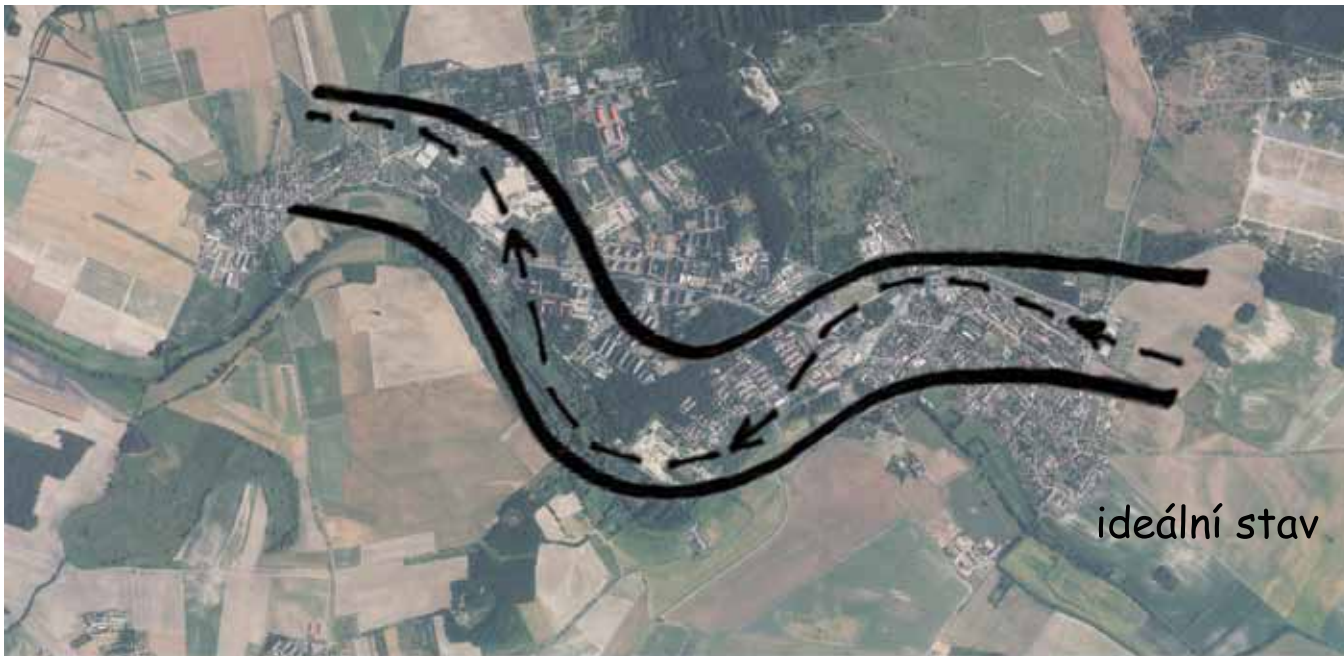
HLEDÁNÍ MĚSTA



#### ŠIRŠÍ VZTAHY DOMINANTY OKOLNÍCH MĚST

Každé město v okolí má svoji dominantu. Většinou se jedná o historickou stavbu. Milovice mají svou dominantu krajinu, jen je její stav velmi zanedbaný. Je zapotřebí objevit a obnovit její hodnoty a otevřít je veřejnosti.





Hmota města tíhne ke svému jižnímu okraji - nivě, neboli meandru řeky Mlynařice. Dochází zde k meandrování, sedimentaci. Jižní okraj města se stává pro své obyvatele neatraktivní, paradoxně přes svůj velký rekreační potenciál. Je zapotřebí nastartovat takové mechanismy, které město zprůchodní jako celek a dojde ke srůstu hmoty.

## MEANDROVÁNÍ

Město Milovice se nachází v nivě řeky Mlynařice, v dolním toku meandrujícího Labe. Romantické historické koryto řeky měnilo v průběhu staletí svou polohu a šířku. Současný stav si žádá regulaci.

Násilný rozmach města ve dvacátém století dal vzniknout struktuře specifického urbanismu podřízeného umístění vojenské základny. Po dvaceti letech od zrušení vojenského újezdu a odchodu posledního vojska město stále čeká na změny, které by pomohly vyřešit následky masivního nárůstu obyvatel.

Definování Milovic jako města v zeleni, vytvoření stabilního jádra města, doplnění městské vybavenosti, vyřešení dopravní obslužnosti a propagace milovických hodnot v rámci celého regionu, jsou nejzásadnější změny k vylepšení sociálních vztahů mezi starousedlíky a mladými, kteří se rozhodli ve městě usadit. Veškeré změny si samozřejmě žádá pochopení obyvatel a zastupitelstva, které by mělo vyvinout maximální úsilí k prosazení těchto myšlenek.

Na rozdíl od sousedních sídel nevznikl urbanismus města jako přirozeně rostlá struktura. Vnitřní organismus Milovic vznikl na jednoduchých kompozičních principech. Ty je třeba nalézt, pochopit, respektovat a citlivě doplnit.

Revitalizace říčního toku, obnovení soustavy vodních ploch s různým využitím bylo již započato ve Staré Lysé. Vznikla zde soustava mokřadu a tůň Hladoměř. Realizace celého záměru vyžaduje stejný přístup jako v případě hledání samotného města.



#### 2012 RESTITUCE KRAJINY

Obnovení původních hodnot krajiny, doplnění intravilánu města o novou řadovou zástavbu, doplnění občanské vybavenosti. Nalezení pozice města.

#### 1954 VOJENSKÝ TÁBOR

Oslabení krajiny. Vzniká souměstí Milovice vložení pravidelné struktury vojenských objektů mezi dvě vsi plovoucí v krajině.

#### 1836 STABILNÍ KATASTR

V krajině je patrná výrazná kompozice krajiny tvořená nivou Mlynařice, kterou protíná zelený pás.

SÍŤO JAKO KONCEPT.

PROPIS PŮVODNÍ STRUKTURY MĚSTA.

POUŽITÍ ADICE NA ZÁKLADĚ ZALOŽENÉHO PRAVIDELNÉHO SYSTÉMU.

# KONCEPT



KRAJINA VERSUS MĚSTO.

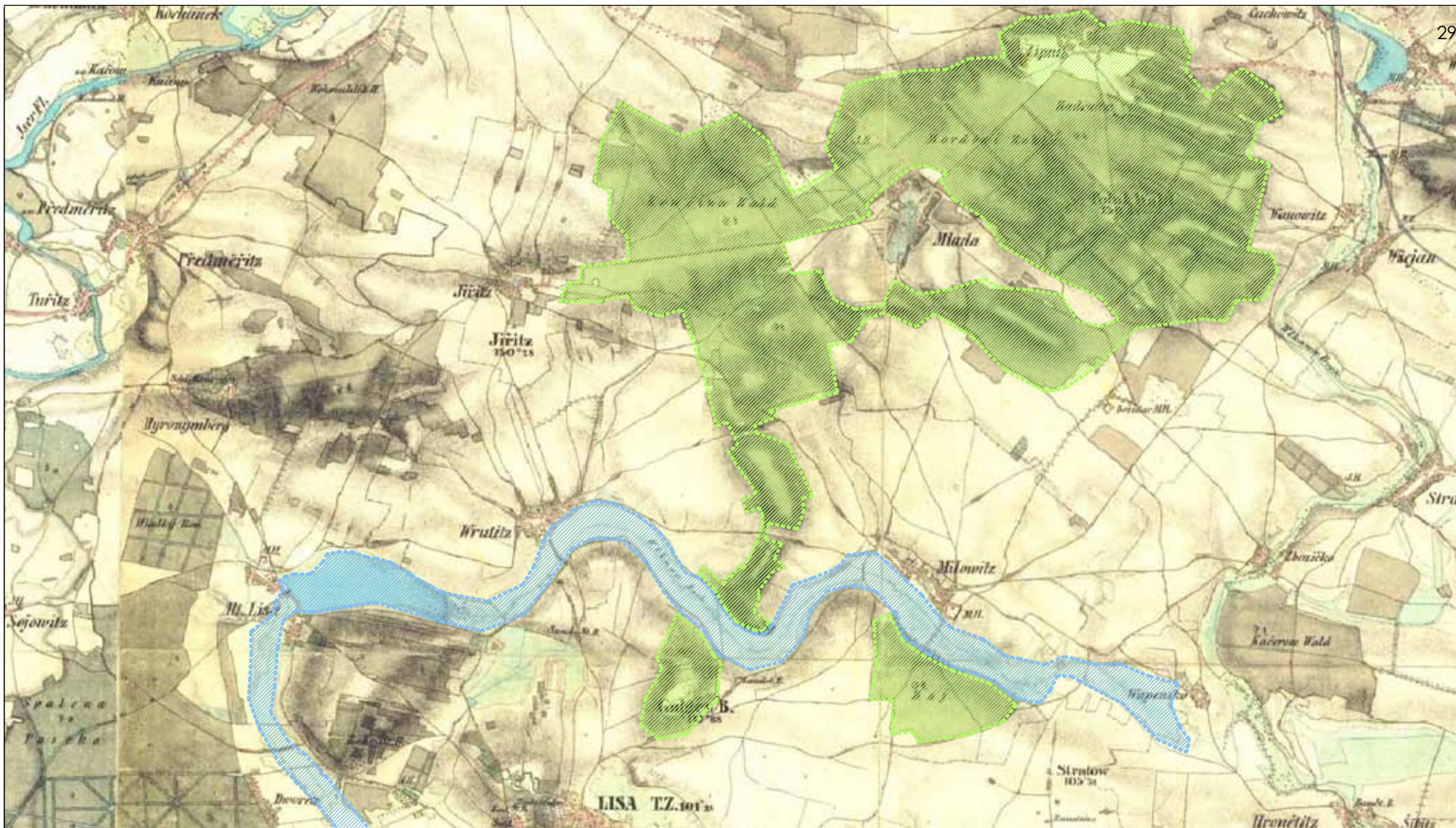
ZÁSTAVBA UPEVNŮJÍCÍ  
VNITŘNÍ ORGANISMUS  
MĚSTA.

DEFINOVÁNÍ MĚSTA V ZELENÍ.

MĚSTSKÉ ZÁSAHY



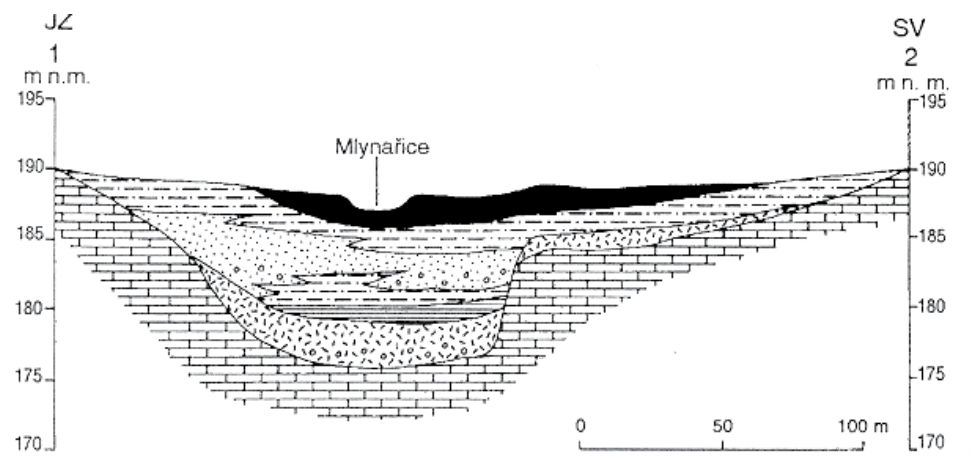
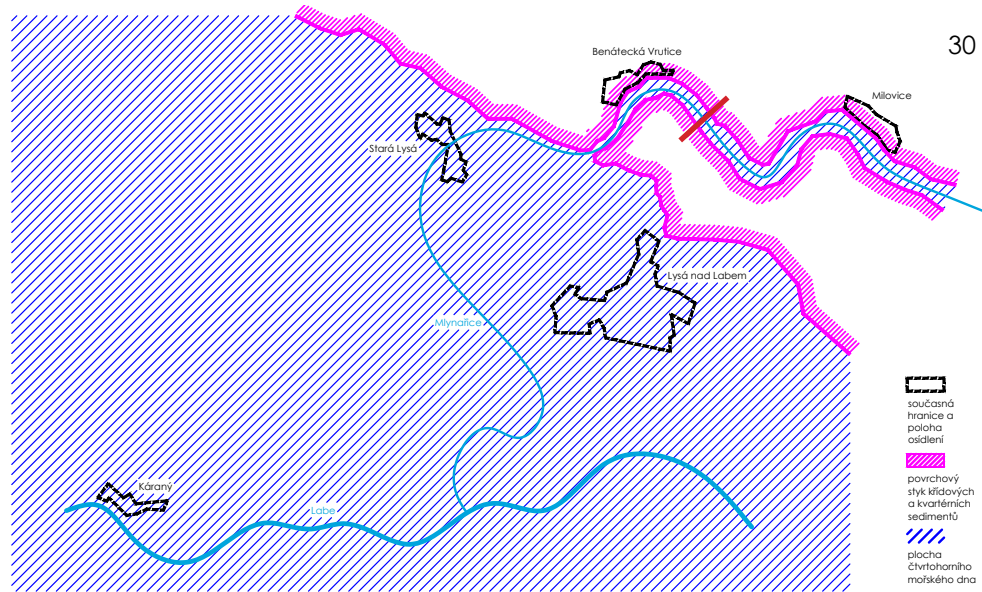
PRÁCE S KRAJINOU



Definování města v zeleni bylo započato již dávno před jeho vznikem v současné podobě. Severojižní zelený pás je živou končetinou krajiny. Násilné vsazení města po obě jeho strany nesmí bránit v jeho existenci, potažmo v jeho rozvoji. Město Milovice se může stát důstojným konkurentem Lysé nad Labem, Benátek nad Jizerou či Nymurku v "souboji" o nové obyvatelé.

CELKY ZELENĚ A VODNÍCH PLOCH







## 3 KROKY PRÁCE S PŘÍRODOU:

### REKULTIVOVAT

Objevení potenciálních lokalit a vzájemných vazeb. Současný stav krajiny neumožňuje volný pohyb lidí. Místní využívají jen zlomek zelených ploch. Vyskytuje se zde velké množství náletové zeleně, příroda je kontaminována z doby působení vojáků a je tedy nutné dokončení sanace půd.

### ZPŘÍSTUPNIT

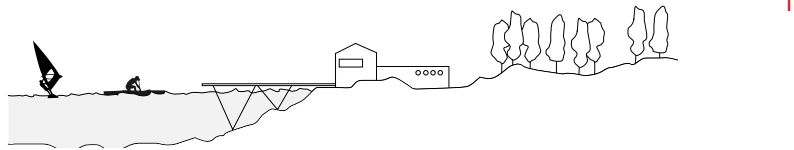
Vytvoření cyklo a pěších stezek včetně napojení na síť mikroregionu Polabí. Bývalý vojenský prostor obsahuje velké množství přírodních biotopů, které zde mohly vzniknout právě striktně omezeným přístupem veřejnosti do oblasti včetně zákazu používání průmyslových hnojiv.

### VYBAVIT

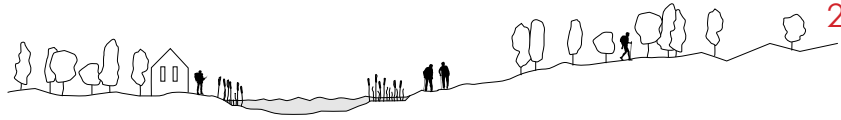
Vložení vybavenosti pro místní obyvatele, ale i pro návštěvníky. Rekreační využití krajiny umožňuje každodenní, víkendové, ale i sezónní využití. Občané Milovic si ke svému městu lépe vytvoří vztah, pokud budou existovat cíle a dominanty kam chodit relaxovat.



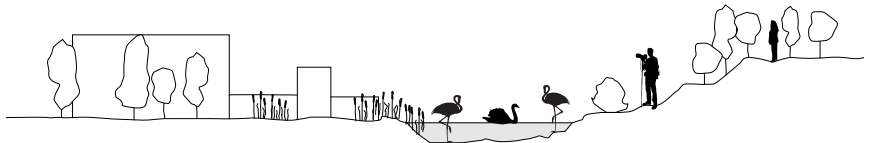




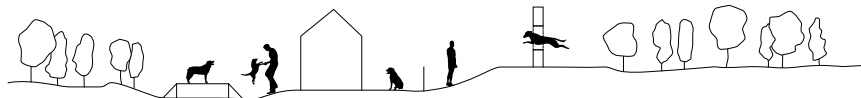
1



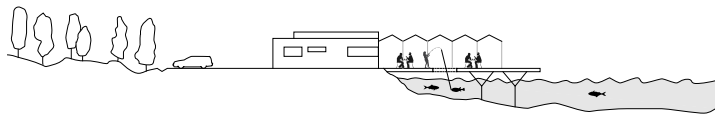
2



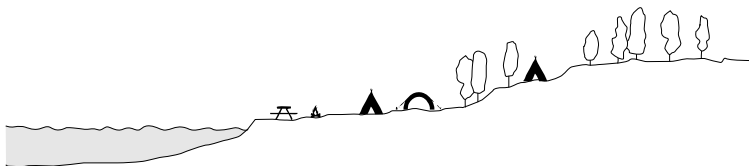
3



4

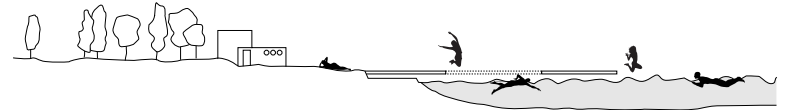


5

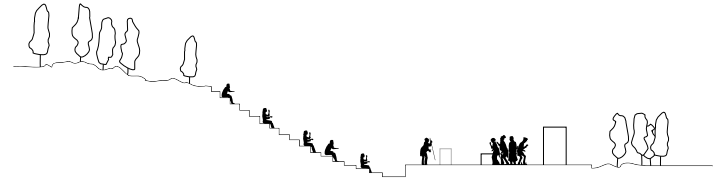


6

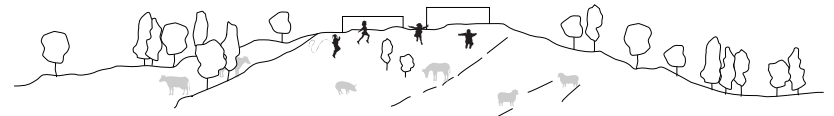
7



8



9



- 1\_půjčovna lodiček
- 2\_mokřad
- 3\_rezervace plameňáků
- 4\_cvičiště pro psy
- 5\_restaurace rybárna
- 6\_kemp
- 7\_koupaliště
- 8\_divadlo v přírodě
- 9\_škola v přírodě

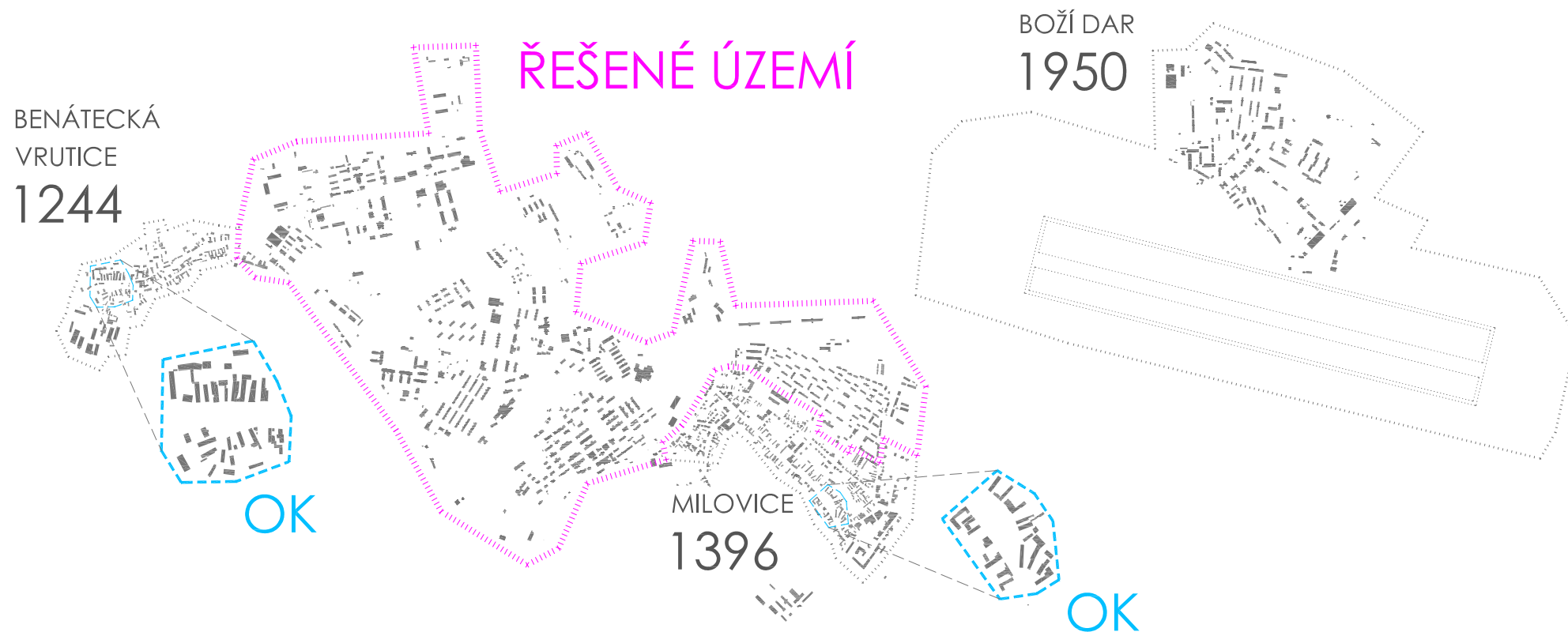


PŘÍRODNÍ ZÁSAHY



VIZUALIZACE PŘÍRODA

PRÁCE S MĚSTEM



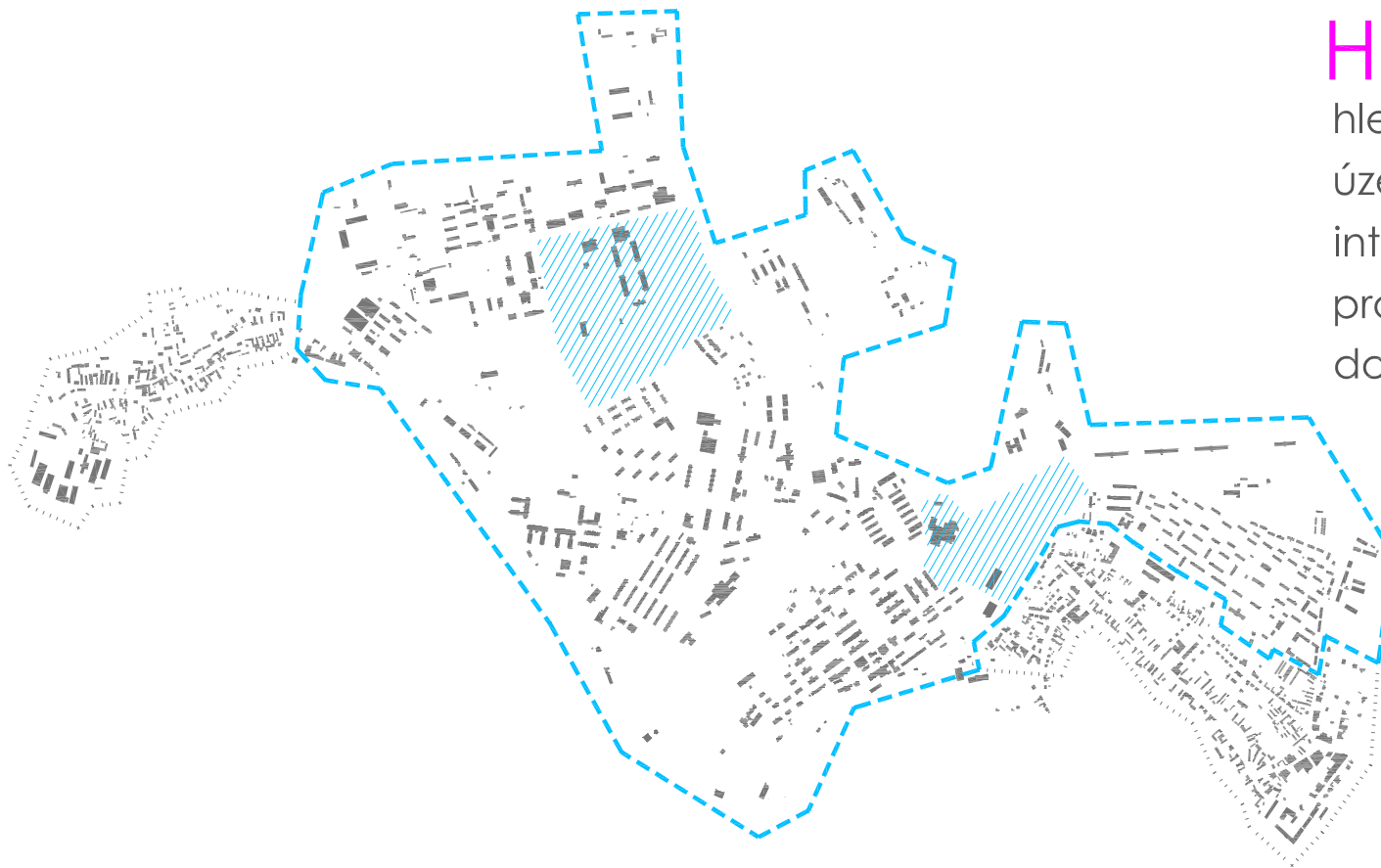
Město Milovice se rozkládá na rozlehlém území. Původní vsi návěsího charakteru se zdají být v pořádku a nevyžadují hlubší urbanistické posouzení. Dále jsem ze svého zorného pole zkoumání vyřadil Boží Dar s letištěm. Jedná se o specifickou lokalitu ve vlastnictví středočeského kraje, kterou má na 20 let pronajatou soukromá firma.

VYMEZENÍ



# HLEDÁNÍ MĚSTA

hledání a využití  
územních rezerv v  
intravilánu jako boj  
proti rozpínání města  
do krajiny



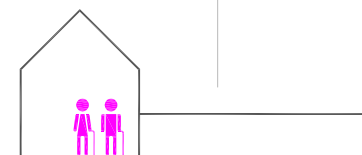
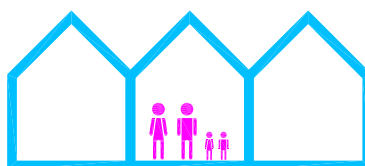
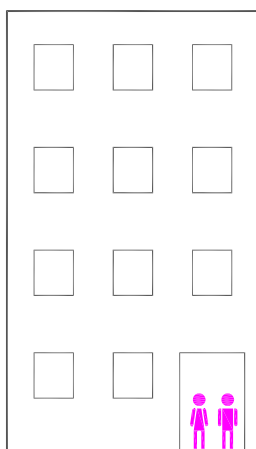
Ve střední části města lze vypočítat několik započatých urbanistických kompozic.

Nejstarší z nich je areál bývalého rakouského tábora, který je svým uspořádáním zajímavě velkorysý jak k objektům, tak k přiléhajícím veřejným prostorům.

Dalším příkladem je severojižní enkláva zástavby, která vznikla v 50. letech minulého století jako bydlení pro příslušníky vojenské armády s rodinami. K ní přiléhající soubor budov bývalého generálního štábu s podzemím.

Na tyto způsoby zástavby je zapotřebí reagovat a navázat. Zvolenou metodou byl výše zmíněný propis původní historické půdorysné stopy resp. použití adice stejné stopy v území, kde zatím žádná zástavba nikdy nebyla.

VYMEZENÍ

10 %  65 %           25 %     

## FORMA BYDLENÍ

Věkový průměr v  
Milovicích je 27 let.

Hledání takové formy  
bydlení, která ve  
městě chybí.

Řadový dům jako  
mezistupeň mezi  
bytem a rodinným  
domem se zahradou.

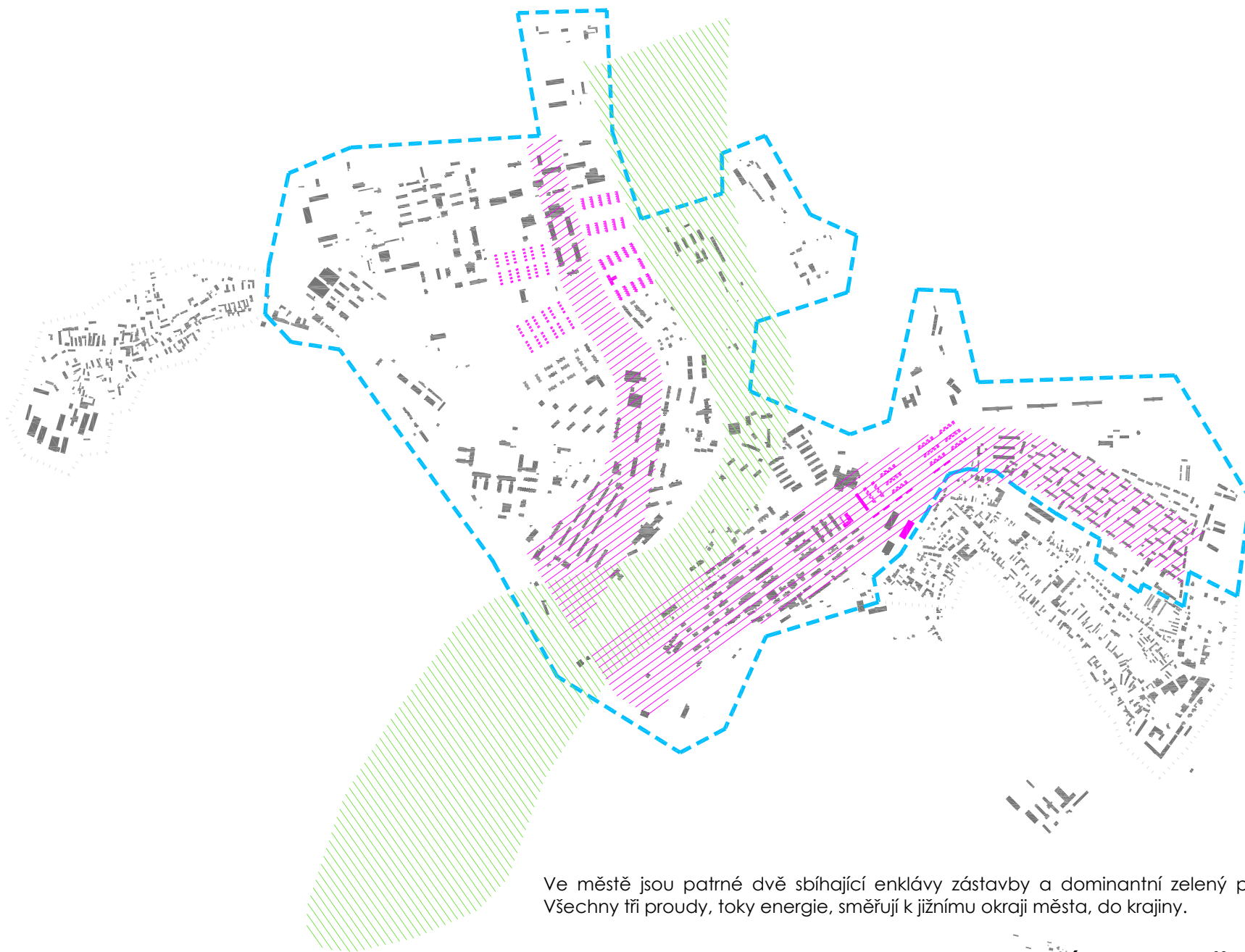
## VÝBĚR FORMY BYDLENÍ





Ve střední části města lze vypočítat několik započatých urbanistických kompozic. Kompoziční osy jsou vždy orientovaná do krajiny, do zeleně, proto i nová zástavba se jim svým rozmístěním musí přizpůsobit.

KOMPOZICE VE MĚSTĚ



Ve městě jsou patrné dvě sbíhající enklávy zástavby a dominantní zelený pás. Všechny tři proudy, toky energie, směřují k jižnímu okraji města, do krajiny.

ENKLÁVY VE MĚSTĚ





SITUACE CENTRUM MĚSTA - lokalita A



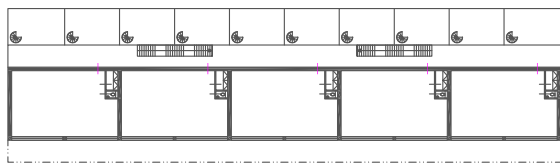
BYTOVÝ DŮM A



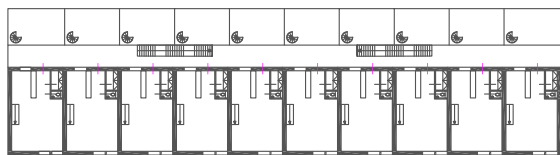
BYTOVÝ DŮM 8x30



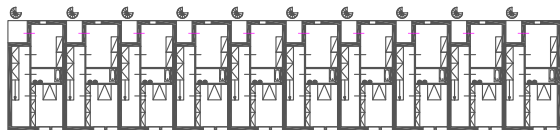
ŘADOVÝ DŮM 13x75



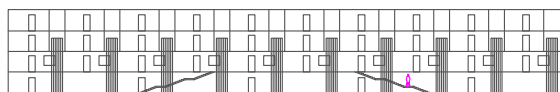
1 NP



2 NP



3 NP



SEVEROVÝCHODNÍ  
POHLED



JIHOZAPADNÍ  
POHLED



1 NP



2 NP



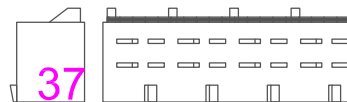
3 NP



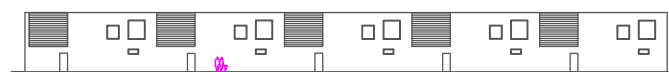
2 NP



1 NP



37



Bytové domy jsou navrženy s komerčním parterem. Pronajímatelné obchodní jednotky sloužící buď jako obchody, prostory k podnikání či k řemeslu, mohou být propojitelné s obytným prostorem v dalších nadzemních podlažích.

Řadové domy jsou dvoupodlažní bytové jednotky orientované do ulice a do vnitřních dvorků.

M 1:600

VARIANTY ZÁSTAVBY - lokalita A





DÍLČÍ VIZUALIZACE - lokalita A



zástavba domy 10x48  
200m

krytý bazén  
202m

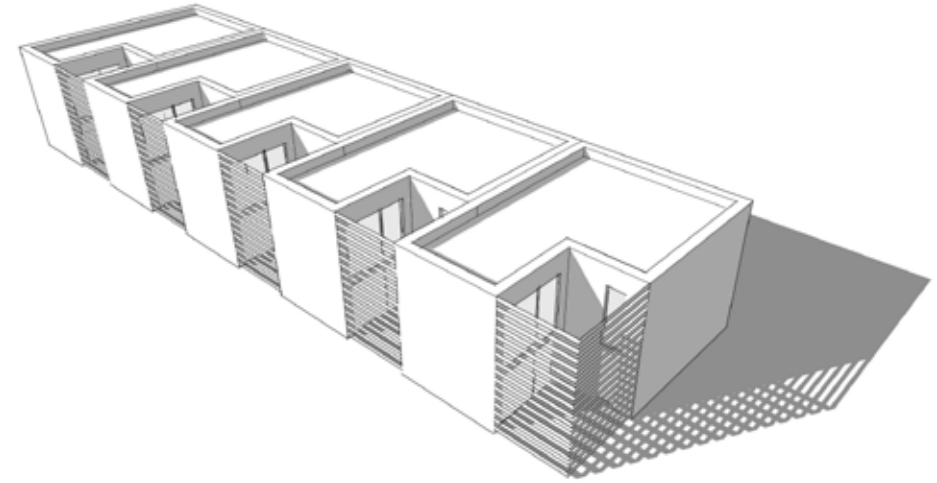
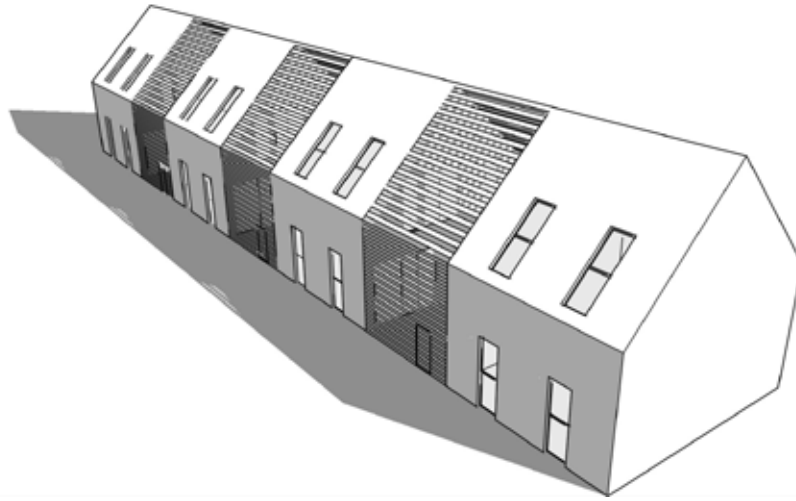
zástavba domy 13x45  
203-213m

les lokalita V Liškách  
219m



SITUACE - lokalita B

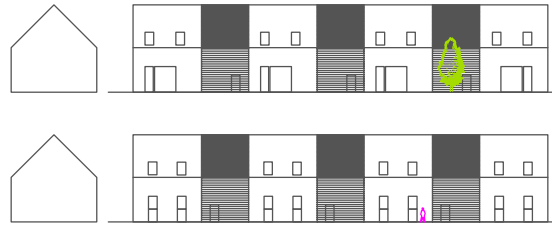




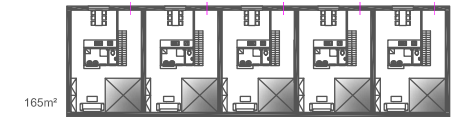
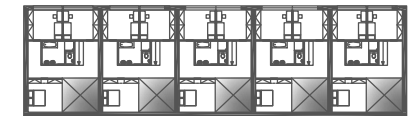
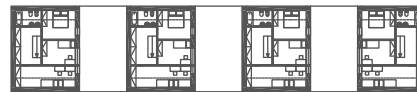
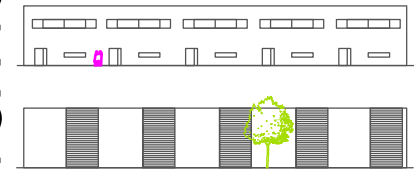
ŘADOVÝ DŮM 10x48

ŘADOVÝ DŮM 13x45

10x48



13x45



Řadové domy jsou dvoupodlažní bytové jednotky orientované do zeleně a do vnitřních dvorků. Přiléhající plochy tvoří předzahrádky, záhony nebo políčka.

Řadové domy jsou dvoupodlažní bytové jednotky orientované do ulice a do vnitřních dvorků. Přiléhající plochy tvoří předzahrádky.

M 1:600

## VARIANTY ZÁSTAVBY - lokalita B



DÍLČÍ VIZUALIZACE - lokalita B





CELKOVÁ VIZUALIZACE

## KONZULTACE

Ing. Andrea Honejsková  
Ing. arch. Jitka Kubínová

## ZDROJE

<http://www.adgnews.com/krajiny-projekt-real-landscape>  
<http://www.landezine.com/>  
[http://www.bustler.net/index.php/article/faculty\\_of\\_fine\\_arts\\_bрно\\_university\\_of\\_technology\\_by\\_chybikristof\\_aa](http://www.bustler.net/index.php/article/faculty_of_fine_arts_bрно_university_of_technology_by_chybikristof_aa)  
<http://mapy.opevneni.cz/>  
<http://oldmaps.geolab.cz/>  
<http://kontaminace.cenia.cz/>  
<http://www.mzp.cz/ris/ais-ris-info-copy.nsf/4d735ff9c7e64b58c12569e7001a2d9c/c7c612e3b6a5b2aec1256a240037dac2?OpenDocument>  
<http://www.iba-see2010.de/en/projekte/>  
[http://www.polabi.com/modules/mapy/poi.php?lang=cs&web=polabi\\_&active=274#m=tm40-cztopo&z=0&x=491120&y=5564154&l=cyklo,tour](http://www.polabi.com/modules/mapy/poi.php?lang=cs&web=polabi_&active=274#m=tm40-cztopo&z=0&x=491120&y=5564154&l=cyklo,tour)  
[http://geologie.vsb.cz/reg\\_geol\\_cr/8\\_kapitola.htm](http://geologie.vsb.cz/reg_geol_cr/8_kapitola.htm)  
<http://www.designboom.com/weblog/cat/9/view/16728/renzo-piano-rehabilitation-of-the-ronchamp-site.html>  
<http://www.stavbaweb.cz/Studentske-projekty/Idealni-Nachod.html>  
<http://www.archiweb.cz/news.php?action=show&type=1&id=7771>  
<http://www.scandinavian-architects.com/en/white-arkitekter/en/#>  
<http://europaconcorsi.com/projects/>  
<http://www.archdaily.com/>  
<http://www.mapy.cz/>  
<http://www.google.com/>  
<http://cs.wikipedia.org/>  
<http://earch.cz/clanek/7379-kostel-sv-jana-krtimele.aspx#ctete-take>  
<http://www.staralysa.cz/projekty/hladomer/>  
<http://www.mesto-milovice.cz/>  
<http://www.podzemi-cma.cz/prostory/milovice/inden.htm>

## PODĚKOVÁNÍ

Chtěl bych poděkovat Janu Šépkovi a Mirce Tůmové za příkladné vedení při práci na této diplomové práci. Svými podněty, kritikou a inspiracemi mi velmi pomohli dostat cílové rovinky.

Dále bych chtěl poděkovat své rodině a přítelkyni, kteří mi byli po celou dobu studia oporou, dodávali mi motivaci a vytvářeli zázemí, bez kterého bych nemohl fungovat.

Dík patří i kolegům a spolužákům z ateliéru, kteří tento semestr pracovali na stejném tématu. S nimi jsem si uvědomoval jak je práce v týmu důležitá a silná.