



České vysoké učení technické v Praze, Fakulta architektury

ZADÁNÍ diplomové práce

Mgr. program navazující

jméno a příjmení: **Jan Voltr**

datum narození: 8. 2. 1987

akademický rok / semestr: **2011 – 2012 / LS**

ústav: **15119 ústav urbanismu**

vedoucí diplomové práce: **doc. Ing. arch. Jan Jehlík**

téma diplomové práce: **Praha 14 - Hutě**

zadání diplomové práce:

1/ Tématem k řešení je území vymezené Chlumeckou ulicí, Vysočanskou radiálou, železniční tratí a svahy „Nad Hutěmi“. Z hlediska morfologických poměrů a technických zásahů se jedná o relativně autonomní část Prahy 14, o perspektivní rozvojové území s potenciální kapacitou cca 10 tisíc obyvatel. Přítom dosavadní vývoj této oblasti ukazuje na nekonceptnost přístupu města k takto cennému území. Lokality, které tu vznikají, nevytvářejí logický a hodnotný celek, naopak jejich nesourodé vztahy celkové vyznění oslabují. Proto stávající nezastavěné lokality je třeba koncipovat tak, aby vnesly do celého území jistý řád a přitom samy měly vysokou obytnou hodnotu.

2/ Výsledkem práce bude dotvoření celkové struktury pomocí zbylých územních fragmentů, uspořádání veřejných prostorů a návrh podrobného urbanistického a architektonického řešení vybraných lokalit v měřítku souborů staveb. Autor vybere na základě analýz a urbanistického konceptu celku 3 lokality k řešení. Součástí práce bude návrh vazeb na okolí, celkové urbanistické řešení území (čtvrti) včetně základní vybavenosti, architektonické řešení jednotlivých vybraných lokalit a stavebních typů a charakteristika veřejných a poloveřejných prostorů. Funkční skladba území, dopravní řešení a krajinářské řešení budou ilustrovány ve schématech.

Práce bude zpracovaná v těchto měřítcích:

- a) Širší vztahy 1:5000
- b) Řešená území 1:500
- c) Púdorysy, řezy, pohledy 1:200 (dokumentované objekty budou vybrány během práce)
- d) Detaily, schémata, vizualizace

Práce bude strukturovaná v těchto rovinách:

- a) Struktura oblastí, poloha místa
- b) Celkové urbanistické řešení
- c) Architektonické řešení jednotlivých objektů a veřejných prostorů

Práce bude mít tyto přílohy:

- a) Portfolio s průvodní zprávou (základní údaje, bilance, popis analýzy, konceptu a návrhu), všemi relevantními výkresy v příslušném zmenšení, fotodokumentaci a případně ukázkou referenčních projektů
- b) Výkresy dle požadavků FA ČVUT (2xA0 nebo 4xA1)

3/ Součástí práce bude fyzický model

(model ?)

Poznámka: měřítka výstupů mohou být po konzultaci výjimečně upravena, změna bude odůvodněna v závěrečné zprávě a bude potvrzena vedoucím práce

Datum a podpis studenta

23.2.2012

Datum a podpis vedoucího DP

Datum a podpis děkana FA ČVUT

Jan Jehlík
Jan Voltr
Jan Jehlík

Změny v zadání diplomové práce

V průběhu semestru došlo po dohodě s vedoucím práce doc. Ing. arch. Janem Jehlíkem k následujícím změnám v zadání:

- Dvě podrobněji řešená území budou zpracována v měřítku 1:1000, pouze detail náměstí dodrží měřítko 1:500.
- Púdorysy, řezy a pohledy navrhovaných objektů budou v měřítku 1:250 místo původních 1:200.
- Fyzický model bude v měřítku 1:1000.

ČESKÉ VYSOKÉ UČENÍ TECHNICKÉ V PRAZE	
FAKULTA ARCHITEKTURY	
AUTOR, DIPLOMANT: Jan Voltr AR 2011/2012, LS	
NÁZEV DIPLOMOVÉ PRÁCE: PRAHA 14 - HUTĚ (ČJ) (AJ)	
JAZYK PRÁCE: ČESKÝ	
Vedoucí práce:	doc. Ing. arch. Jan Jehlík Ústav: 15119 ústav urbanismu
Oponent práce:	
Klíčová slova (česká):	architektura, urbanismus, studie, veřejný prostor, obytné prostředí
Anotace (česká):	Diplomová práce řeší část území Prahy 14, které je vymezené železniční tratí Praha - Lysá nad Labem a Vysočanskou radiálou. Tyto hranice jsou málo propustné, uzavírají autonomní lokalitu. Stávající struktury zástavby z různých dob vytvářejí nesourodý a roztržitý celek vzniklý bez konceptu. Předmětem práce je urbanistický návrh, který propojí tyto rozdílné fragmenty a vytvoří silné centrum. Tři lokality v území jsou řešeny detailněji a prezentují zamýšlený charakter veřejných prostranství a architekturu některých objektů.
Anotace (anglická):	This thesis solves part of the territory of Prague 14, which is defined by the railway Prague - Lysa nad Labem and highway "radial road Vysocanska". These borders are hardly permeable, thus between these borders exists an autonomous locality. Existing structures of buildings originated from different periods of history compose the inconsistent and fragmented area without any concept. The topic of thesis is urban design that connects these different structures of buildings and creates a dominant center. Three localities of this area are presented in details and show character of public space and architecture of particular buildings.

Prohlášení autora

Prohlašuji, že jsem předloženou diplomovou práci vypracoval samostatně a že jsem uvedl veškeré použité informační zdroje v souladu s „Metodickým pokynem o etické přípravě vysokoškolských závěrečných prací.“

(Celý text metodického pokynu je na www.FA.studium/ke-stazeni)

V Praze, dne 17. května 2012


podpis autora-diplomanta

Použité informační zdroje:

- návštěva lokality
- mapový podklad z útvaru rozvoje hlavního města Prahy
- katastrální mapa
- mapové portály www.mapy.cz, maps.google.com, www.ikatastr.cz
- historické ortofotomapy na mpp.praha.eu/OrtofotoArchiv/
- www.praha14jinak.cz - oddíly o projektech Panorama Kyje-Hutě, o propojovací silnici Lipnická - Ocelkova, o zastávce ČD Rajská zahrada
- hluková studie propojovací silnice Lipnická - Ocelkova
- územní plán hlavního města Prahy
- koncept nového územního plánu hlavního města Prahy
- územně-analytické podklady hlavního města Prahy
- www.zastarouprahu.cz/ruzne/hloubetin.htm - informace o dolech v lokalitě Hutě

Významné inspirační zdroje:

- Jan Gehl: Život mezi budovami
- Pavel Hnilička: Sídlní kaše: otázky k suburbánní výstavbě kolonií rodinných domů
- Jane Jacobs: Smrt a život amerických velkoměst
- Léon Krier: Architektura - volba nebo osud

Poděkování:

Děkuji vedoucímu práce doc. Ing. arch. Janu Jehlíkovi za cenné rady udělované jak při vytváření této diplomové práce, tak i v rámci předcházející ateliérové tvorby.

OBSAH DIPLOMOVÉ PRÁCE

- 01 Lokalita Praha 14 - Hutě
- 02 Vývoj území
- 03 Fotografie současného stavu
- 04 Urbanistické zásady
- 05 Návrh - struktura zástavby, komunikace
- 06 Návrh - veřejný prostor, funkce
- 07 Návrh - veřejná zeleň, napojení na okolí
- 08 Situace celku
- 09 Bilance
- 10 Severozápadní část - situace
- 11 Severozápadní část - veřejný prostor
- 12 Severozápadní část - rodinné domy
- 13 Severozápadní část - bytový dům
- 14 Severní centrum - situace
- 15 Severní centrum - veřejný prostor
- 16 Severní centrum - bytový dům
- 17 Náměstí - situace
- 18 Náměstí
- 19 Náměstí - řezy
- 20 Náměstí - polyfunkční dům
- 21 Fotografie fyzického modelu

Hutě jsou území vymezené železniční tratí Praha - Lysá nad Labem a Vysočanskou radiálou. Jedná se o okraj Prahy, kde je mnoho volného prostoru, ale zároveň se odtud vytratilo kouzlo volné přírody. Lokalita navazuje na stanici metra Rajská zahrada.

Stávající struktura zástavby z první poloviny 20. století je organizovaná. Novodobá zástavba, která se zde nachází, je však bez koncepční návaznosti a většinou pouze sleduje aktuální zájmy developerů.

Železniční trať i rychlostní komunikace oddělují tuto lokalitu od svého okolí. Její ohraničení je pevné a málo propustné. Proto lze toto území chápat jako jeden urbánní celek, městečko v rámci města, malé sídlo s vlastním středem.

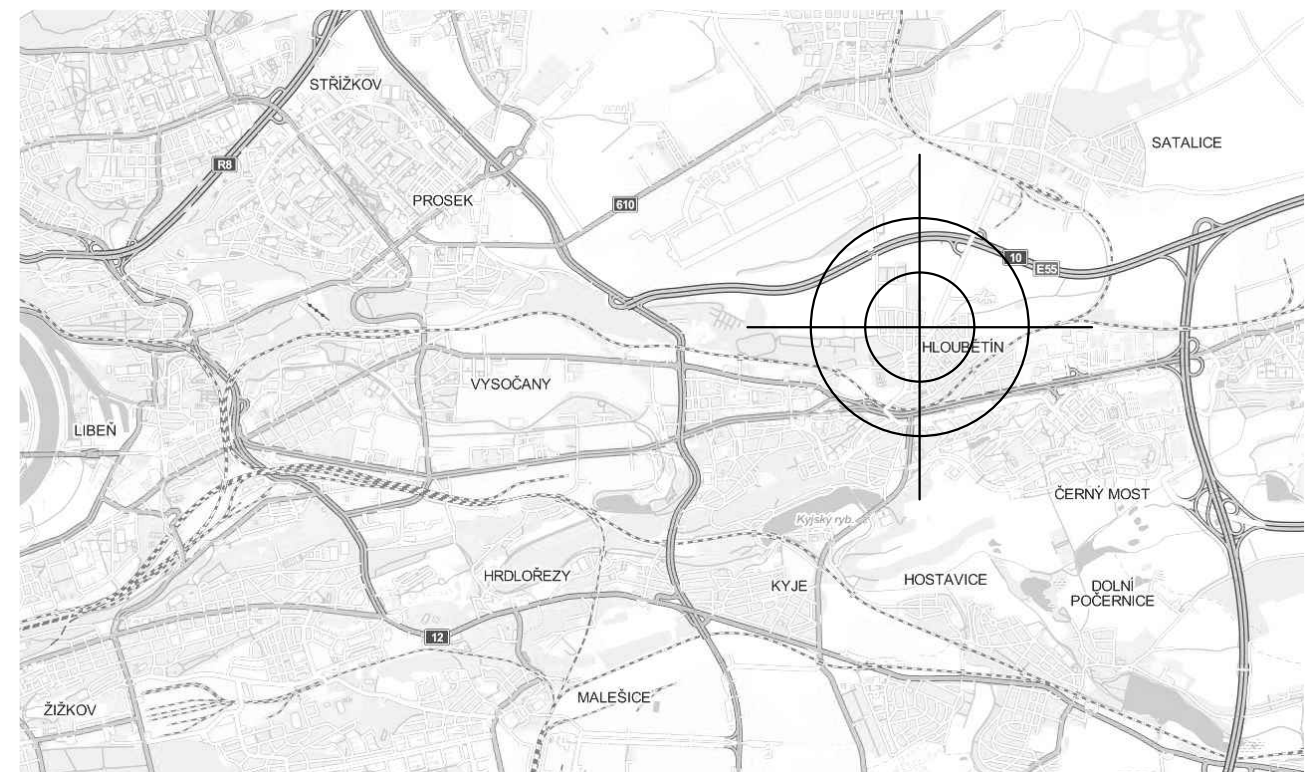
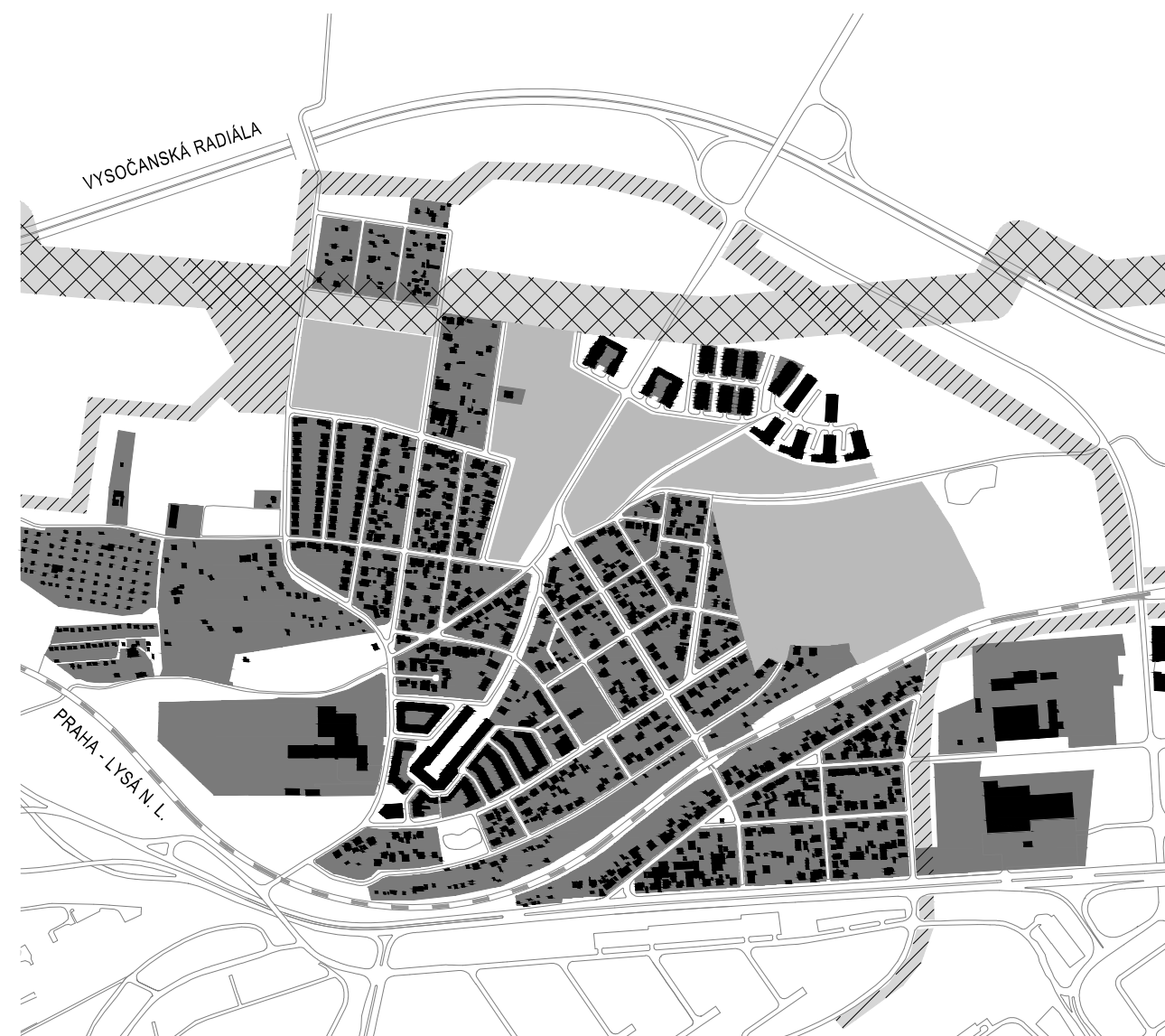
Úkolem tohoto projektu je proměnit Hutě v centralizovanou enklávu. Na schématu stávajícího stavu je patrna poloha oddělených stávajících struktur v území. Cílem této práce je navrhnout část města, která by tyto dva nesourodé celky spojila a vytvořila silné centrum.

Vzniklý urbánní celek se může dále ve své severní polovině rozrůstat až ke svým hraničním liniovým stavbám. Tyto plochy však nejsou klíčové k vytvoření kýžené struktury a navíc jsou zatíženy mnohými limity (např. bezp. pásmo plynovodu, ÚSES), proto nejsou součástí tohoto projektu.

Pro účely této práce je za stávající stav považován stav očekávané blízké budoucnosti, kdy pravděpodobně dojde k postavení plánovaných bytových domů v severní části území (Panorama II, III.) a k vybudování propojující silnice označované Lipnická-Ocelkova na severovýchodě území, která propojí Vysočanskou radiálu s Chlumeckou ulicí.

SCHÉMA STÁVAJÍCÍHO STAVU

- | | | | |
|---------|-----------------------------|---------|------------------------------|
| ■ ■ ■ ■ | STÁVAJÍCÍ ZÁSTAVBA | ▨ ▨ ▨ ▨ | ÚSES |
| ■ ■ ■ ■ | NAVRŽENÁ PLOCHA K ZASTAVĚNÍ | ▩ ▩ ▩ ▩ | BEZPEČNOSTNÍ PÁSMO PLYNOVODU |





1938



1953



1989



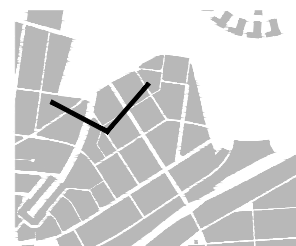
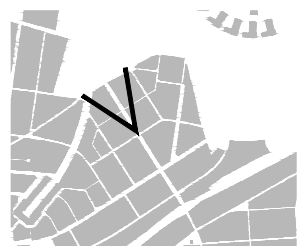
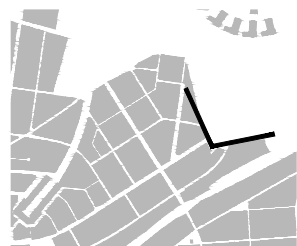
2003



2011



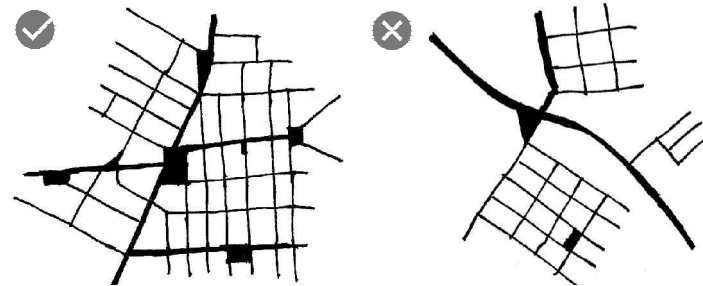
blizká budoucnost



Při tvorbě nové části města byla uplatněna maximální snaha držet se následujících zásad.

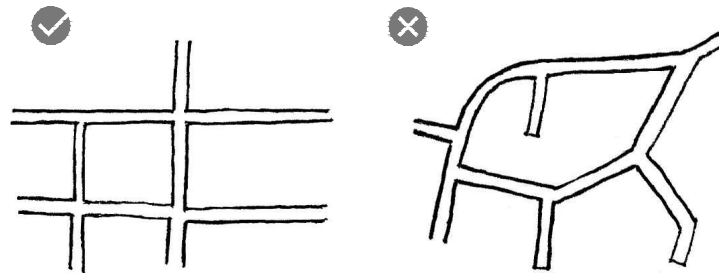
1. MĚSTO MÁ DOSTŘEDNÝ CHARAKTER

Město je stavěno směrem od centra. Kostru města tvoří uzly (náměstí) a linie (ulice). Náměstí a hlavní ulice poskytují nejvíce energie, v jejich okolí se odehrává nejvíce činností. Ulice jsou tvořeny tvářemi domů. Ulice slouží autům i pěším.



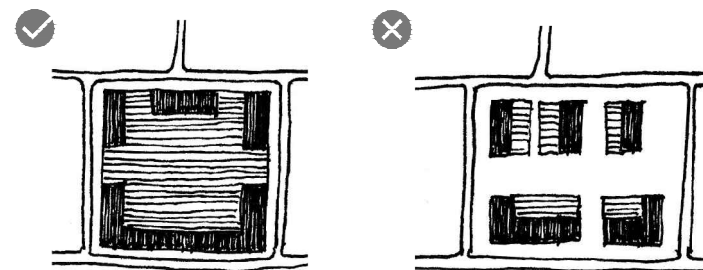
2. ULICE TVOŘÍ PRAVOÚHLOU SÍŤ

Základní napojení ulic je kolmé. Jiné úhly musí být dobře odůvodněné. Ulice nejsou slepé ani jednosměrné. Optimální provoz automobilů je určen strukturou uliční sítě.



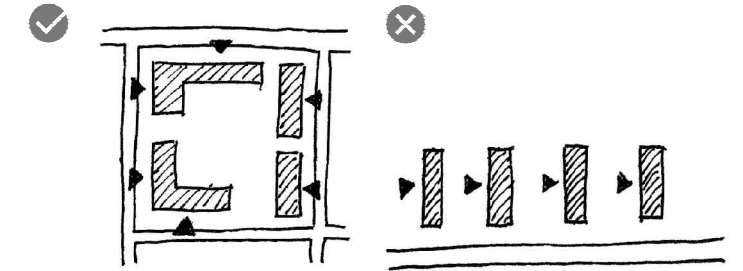
3. DOMY TVOŘÍ BLOKY, VNITROBLOK NENÍ VEŘEJNÝ

Domy jsou seskupeny do bloků, které odpovídají uliční síti. Prostor vnitrobloku patří k domům, není veřejným prostorem. Veřejný prostor je tak přehlednější, uchopitelnější, srozumitelnější.



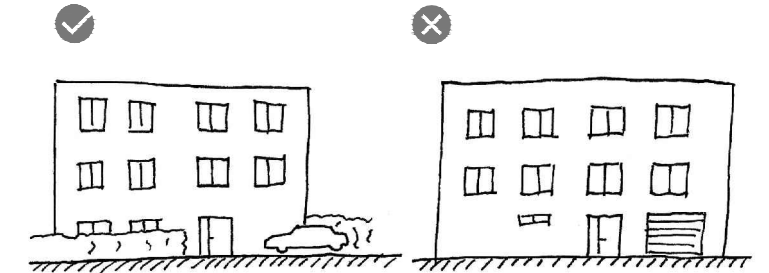
4. DOMY SE DÍVAJÍ DO ULICE

Uliční fasáda obsahuje domovní vstupy a okna obytných místností.



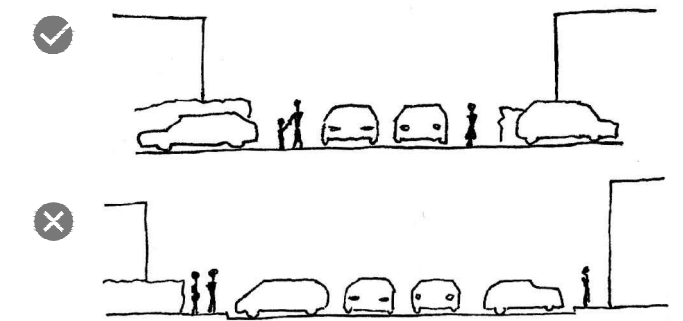
5. PARTER JE PŘÍVĚTIVÝ

Pokud se v parteru neuplatní komerční prostory, je vhodné umístit zde byty s předzahrádkami. Před domem jsou parkovací místa - výskyt aut v malé míře je přirozenou součástí domovního předprostoru.



6. OBYTNÉ ULICE JSOU ÚZKÉ

V ulicích s minimálním provozem automobilů parkovací stání nepřiléhá k vozovce, na tu navazují chodníky bez obrubníků, čímž je vytvořen jeden komunikační prostor, na rozdíl od situace, kdy je ulice rozdělena parkovacími pruhy na více prostorů, které jsou pak méně živé.



STRUKTURA ZÁSTAVBY

- STÁVAJÍCÍ OBJEKTY
- NOVÉ OBJEKTY



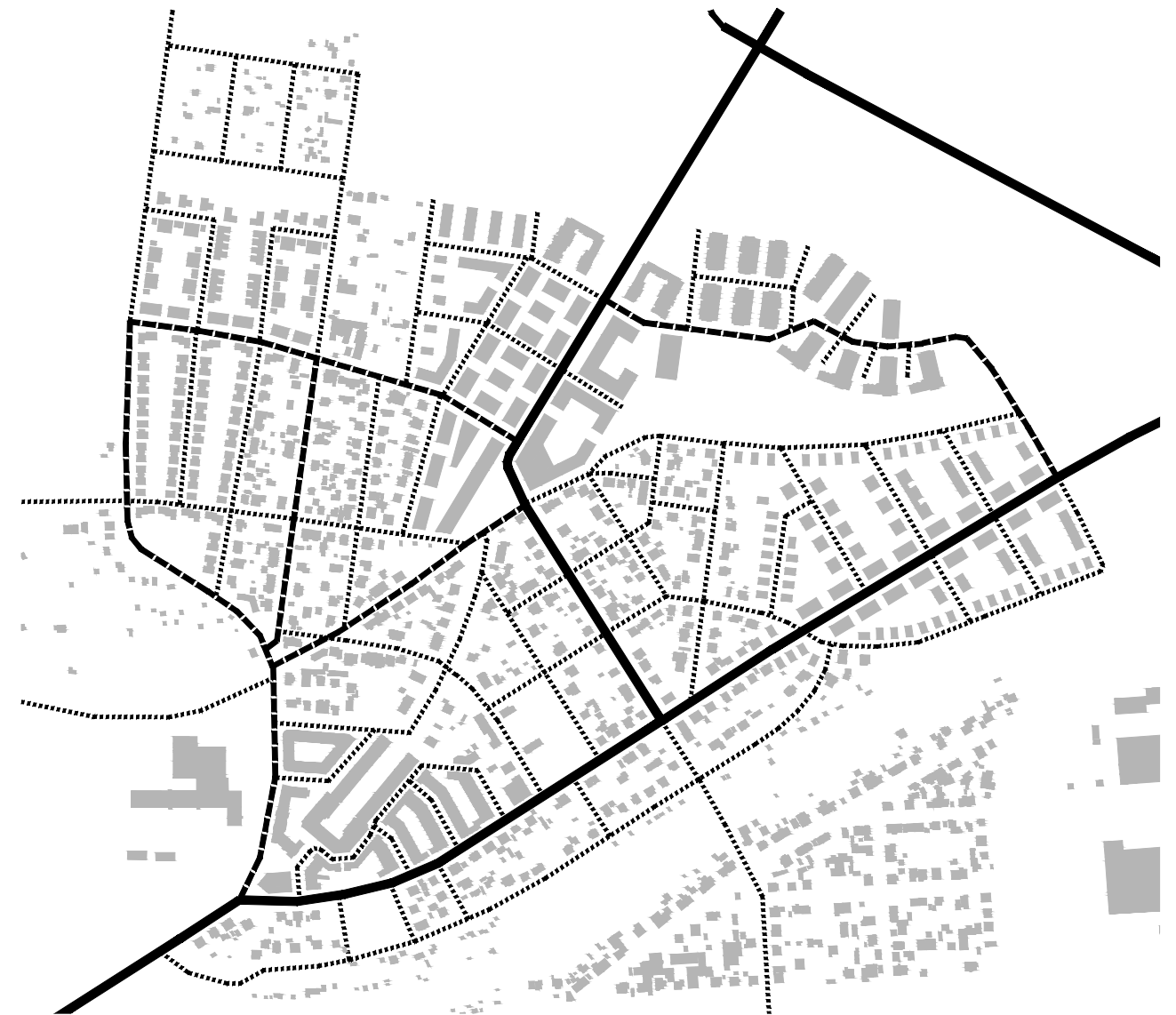
Struktura navržené zástavby se snaží navázat na své okolí, jak velikostí bloků, tak i velikostí jednotlivých domů.

V severozápadní a východní lokalitě jsou navrženy soubory bytových a rodinných domů. V případě bytových domů se jedná o samostatně stojící objekty, rodinné domy jsou navrženy jak samostatně stojící, tak i dvojdomy nebo řadové domy. V těchto okrajových lokalitách jsou zároveň bytové i rodinné domy z toho důvodu, aby bylo dosaženo vyšší hustoty obyvatel. Za minimální přijatelnou noční hustotu obyvatel je považováno 60 obyvatel na jeden hektar. Obě okrajové lokality jsou napojeny na hlavní silnici (buď jimi prochází, nebo vede po okraji). V těchto ulicích jsou zastávky MHD, uliční frontu tvoří bytové domy, kde je přítomna i lokální veřejná vybavenost.

V centrální lokalitě se nachází většinou samostatně stojící bytové domy. Je zde vytvořeno náměstí, které se stane silným centrem Hutí.

KOMUNIKACE

- HLAVNÍ SILNICE NADMÍSTNÍHO VÝZNAMU
- - - HLAVNÍ SILNICE MÍSTNÍHO VÝZNAMU
- VEDLEJŠÍ SILNICE



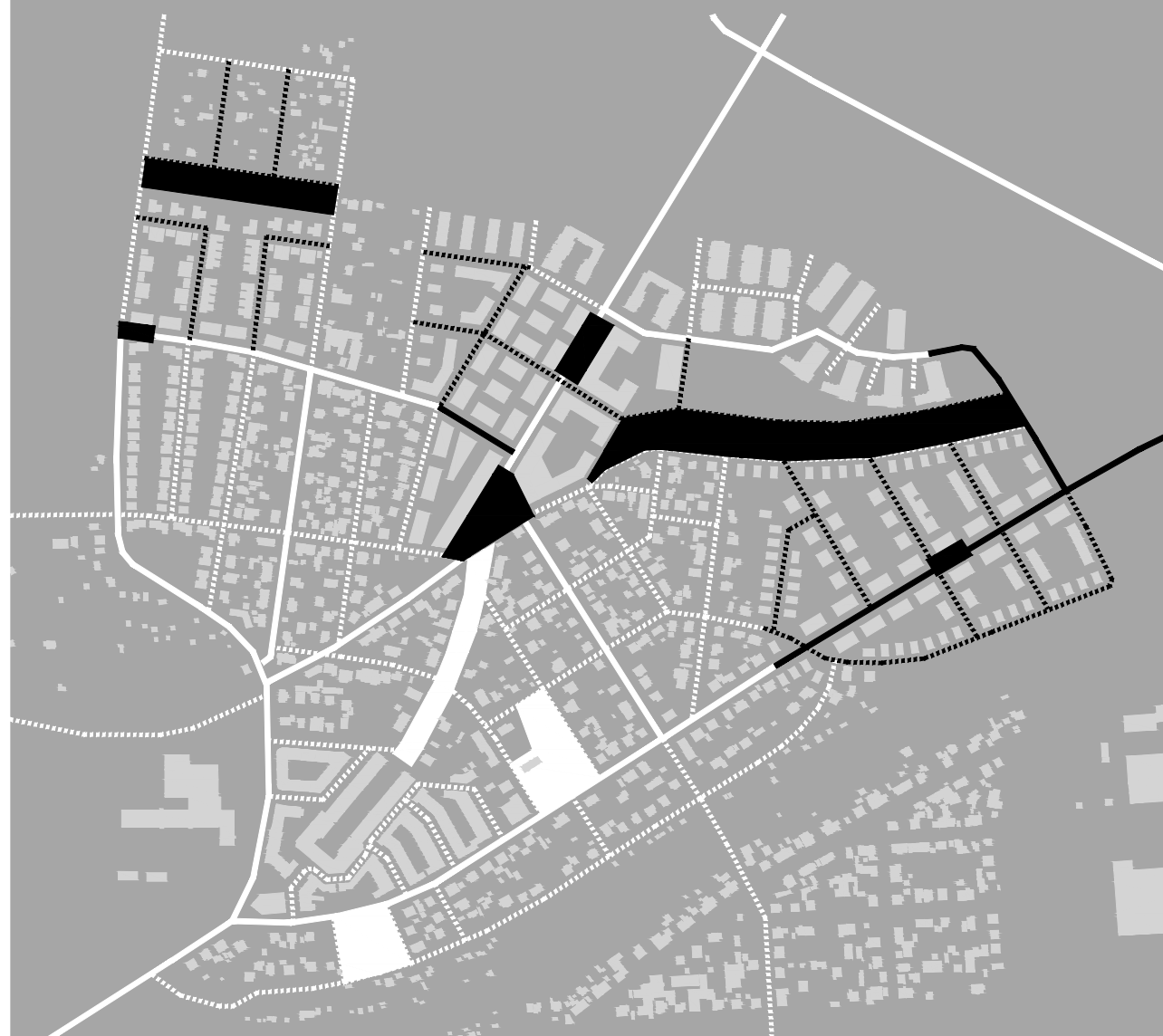
Trasy nových komunikací jsou navrženy tak, aby doplnily stávající uliční síť, propojily zastavěné části území a vytvořili srozumitelnou strukturu.

V místě náměstí došlo k přeložení části stávající komunikace, která přichází na náměstí z jihozápadu, a to tak, aby automobily projíždějící náměstím ze severu na jih do této ulice nevjížděli (je velmi úzká), ale pokračovaly ulicí, která vede z náměstí jihovýchodním směrem. Místem budoucího náměstí projíždí v současnosti asi 6 - 8 tisíc automobilů denně.

Profily různých typů ulic jsou zobrazené v dalších částech projektu.

VEŘEJNÝ PROSTOR

- | | | | |
|---|-------|---|----------------------------|
| — | | ■ | STÁVAJÍCÍ VEŘEJNÉ PROSTORY |
| — | | ■ | NOVÉ VEŘEJNÉ PROSTORY |



V centrální části vznikne náměstí, jehož podoba je konkrétněji nastíněna v jedné z dalších částí projektu. Na hlavní silnici severně od náměstí bude vytvořen předprostoru základní školy.

V severozápadní a ve východní lokalitě budou lokální centra. Nejedná se o žádná náměstí, ale jen o přítomnost autobusové zastávky a o komerční parter přilehlého bytového domu.

V části terénního schodu mezi východní a severovýchodní částí Hutí bude vytvořen park. Jedná se o obtížně zastavitelné území (terén, přítomnost podzemních prostorů bývalých dolů).

FUNKCE

- | | | | | | | | |
|---|-----------|---|----------------|-----|---------------------------|---|-----|
| □ | BYDLENÍ | ■ | SÍMŠENÁ FUNKCE | □ | ZÁKLADNÍ / MATEŘSKÁ ŠKOLA | | |
| □ | PARKOVÁNÍ | ⊗ | SPORT | /// | PARK | ○ | MHD |



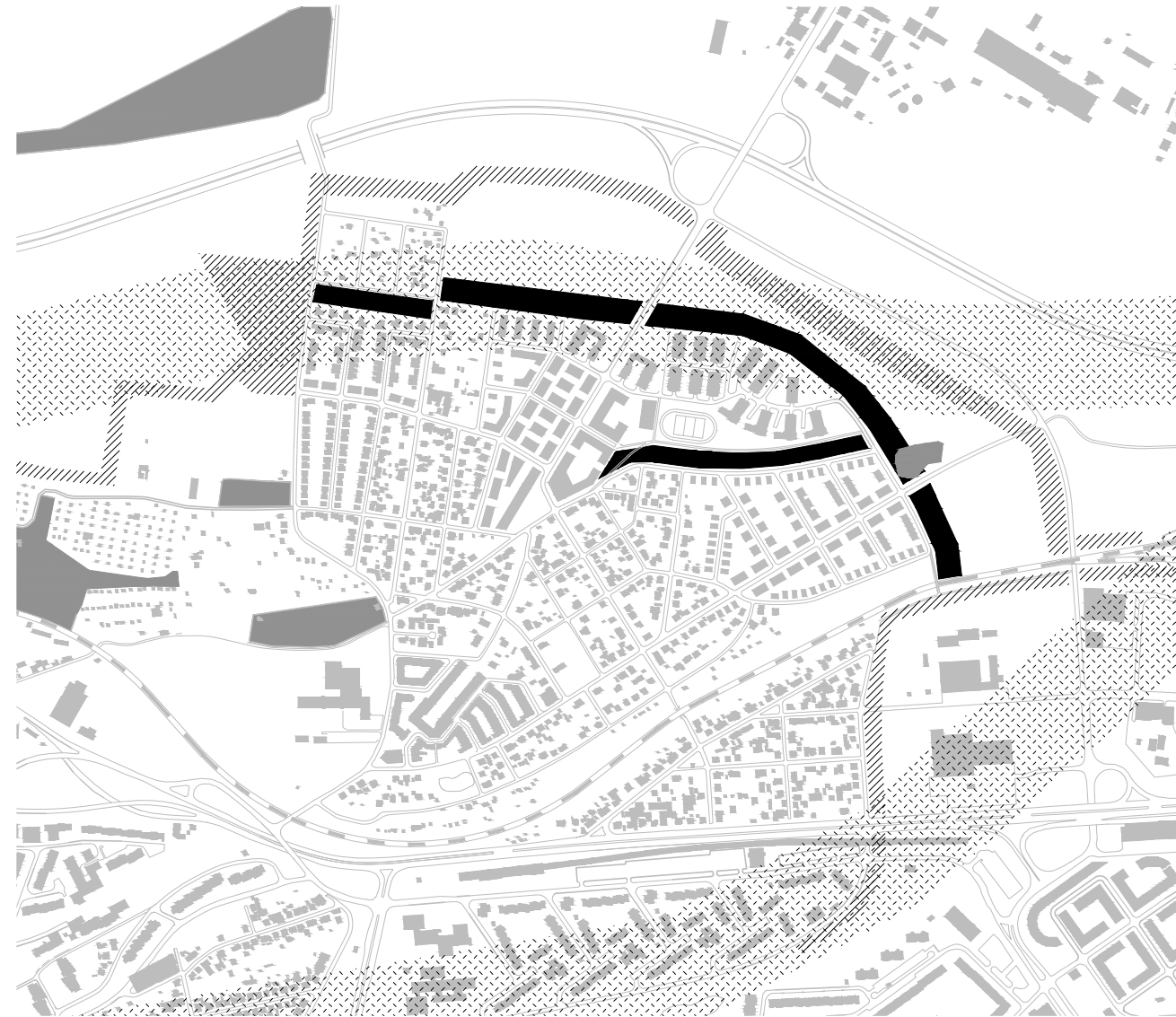
Hlavní funkcí celé nové zástavby je bydlení. V severozápadní a ve východní lokalitě budou v místech autobusové zastávky domy s polyfunkčním využitím, jsou to vhodná místa pro komerční plochy lokálního významu.

Náměstí a hlavní ulice vedoucí z náměstí na sever bude lemována polyfunkčními objekty, vhodná je kombinace bydlení, komerčních ploch a kanceláří. Zde se také bude nacházet základní škola. Mezi budovou základní školy a parkem bude sportovní hřiště, které bude sloužit škole i veřejnosti.

V centru a ve východní lokalitě se nacházejí mateřské školy.

VEŘEJNÁ ZELEŇ

- OSY ZELENĚ V RÁMCI PRAHY
- STÁVAJÍCÍ LESY, PARKY
- STÁVAJÍCÍ ÚSES
- NAVRŽENÉ PLOCHY ZELENĚ

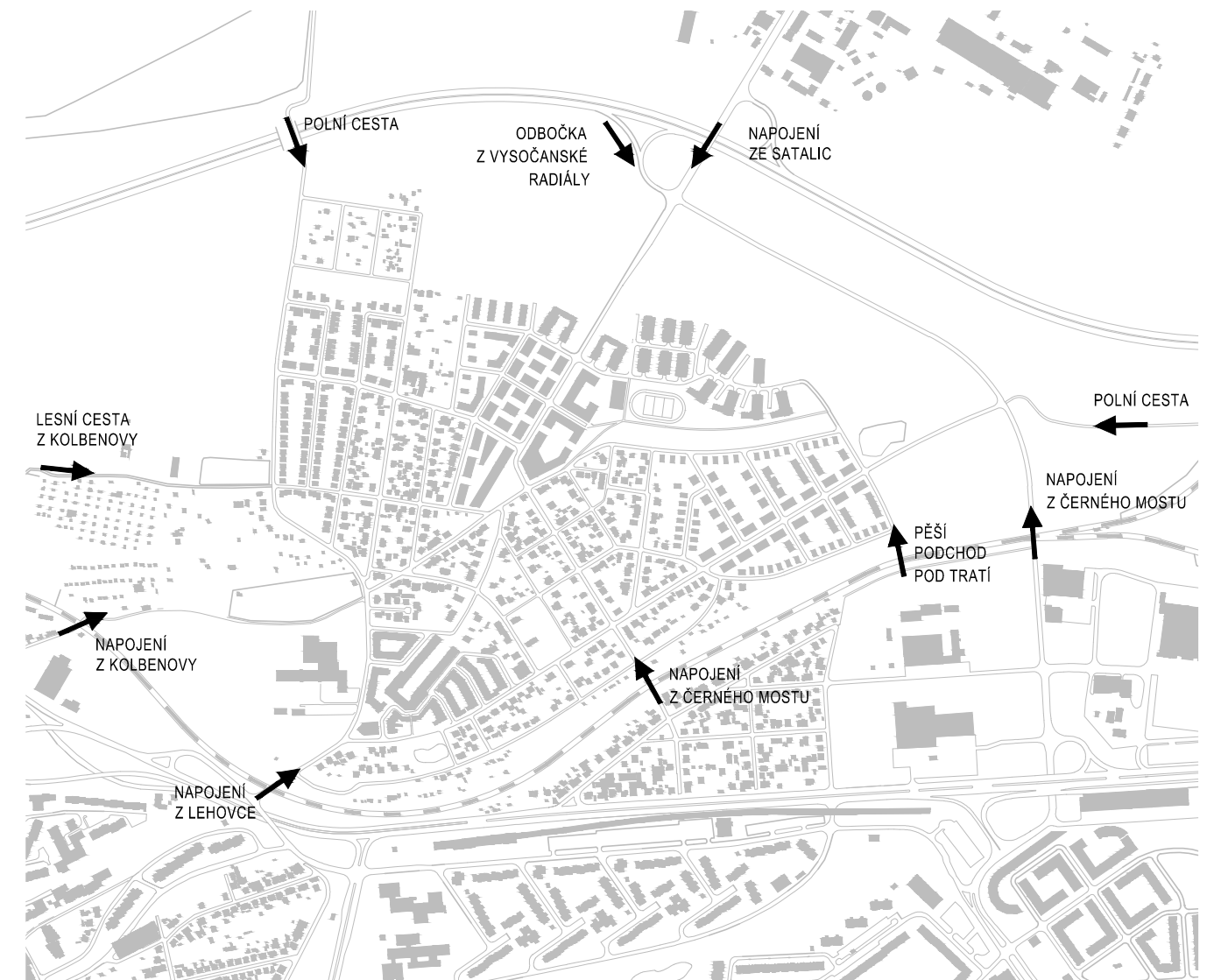


V severní a východní části vznikne pás kultivované veřejné zeleně, která bude sloužit rekreaci. Jeho trasa je v severní části dána plynovodem, v jehož bezpečnostním pásmu nesmí stát žádné budovy. Na východě zelený pás povede přes malý stávající úsek lesa a bude pokračovat na jih k podchodu pod tratí. Zde je zelený pás hranicí navržené zástavby.

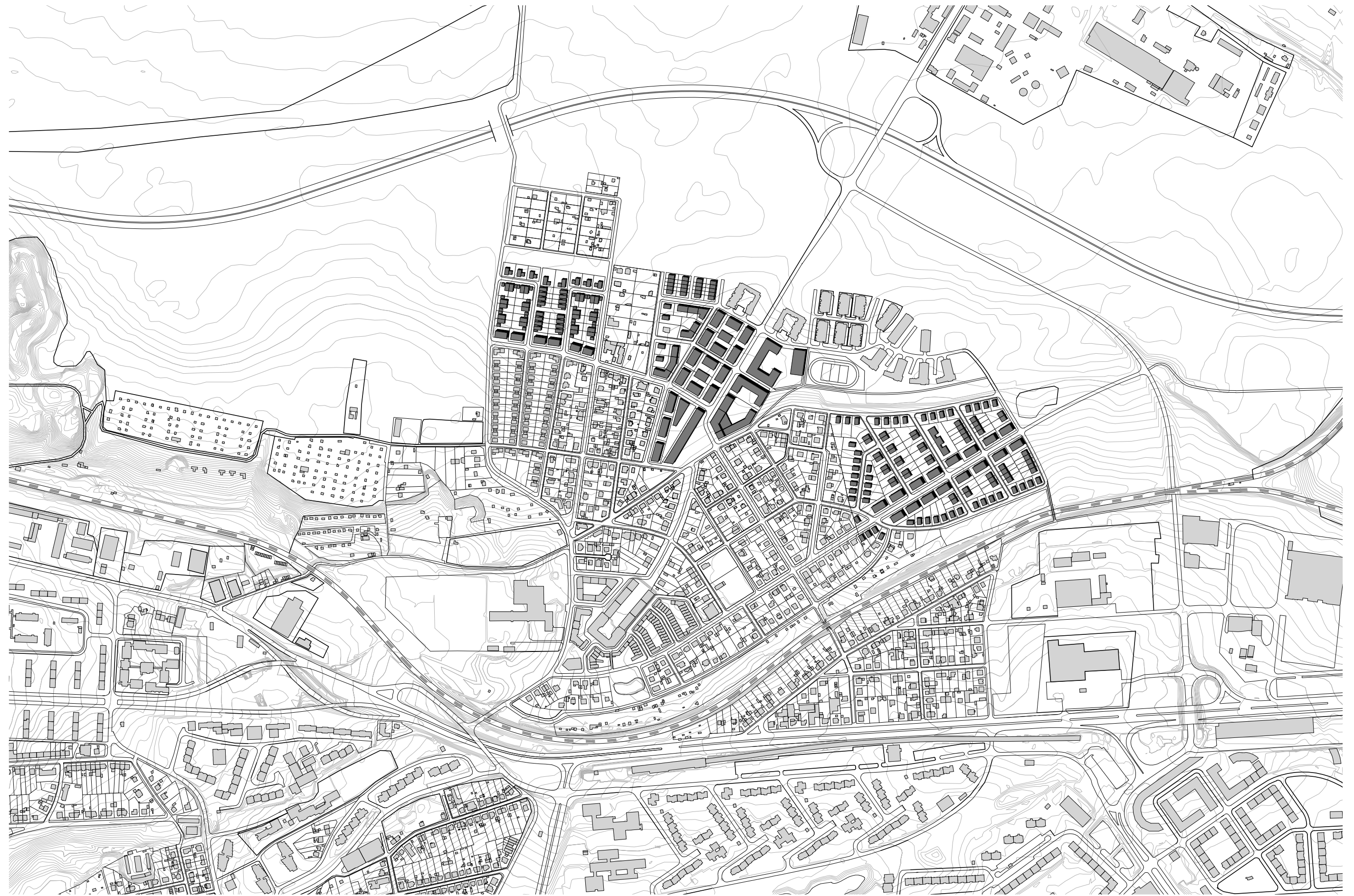
Je vhodné změnit trasu územního systému ekologické stability - vést ji tímto zeleným pásem, čímž by se uvolnil prostor mezi zeleným pásem a vysočanskou radiálou pro další případnou zástavbu.

Centrum Hutí bude se zeleným pásem propojeno parkově upraveným terénním schodem mezi východní a severovýchodní částí území.

NAPOJENÍ NA OKOLÍ



Jediným nově navrženým napojením na okolí je obnovený pěší podchod pod tratí, který bude spojnicí nového zeleného pásu se stávající zelení, která vede odtud na jih a za ulicí Chlumeckou dále jihozápadním směrem.



■ STÁVAJÍCÍ OBJEKTY

■ NOVÉ OBJEKTY

○ MĚŘÍTKO 1:7500

08 SITUACE CELKU

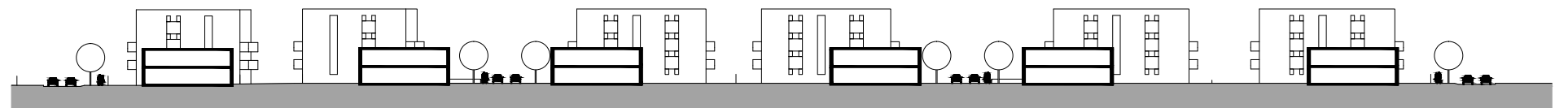
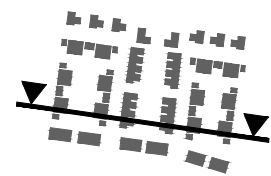
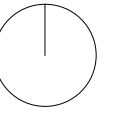
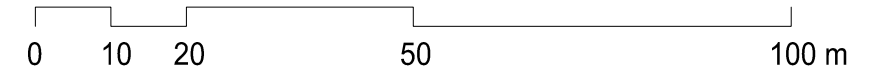


POČET OBYVATEL CELKU

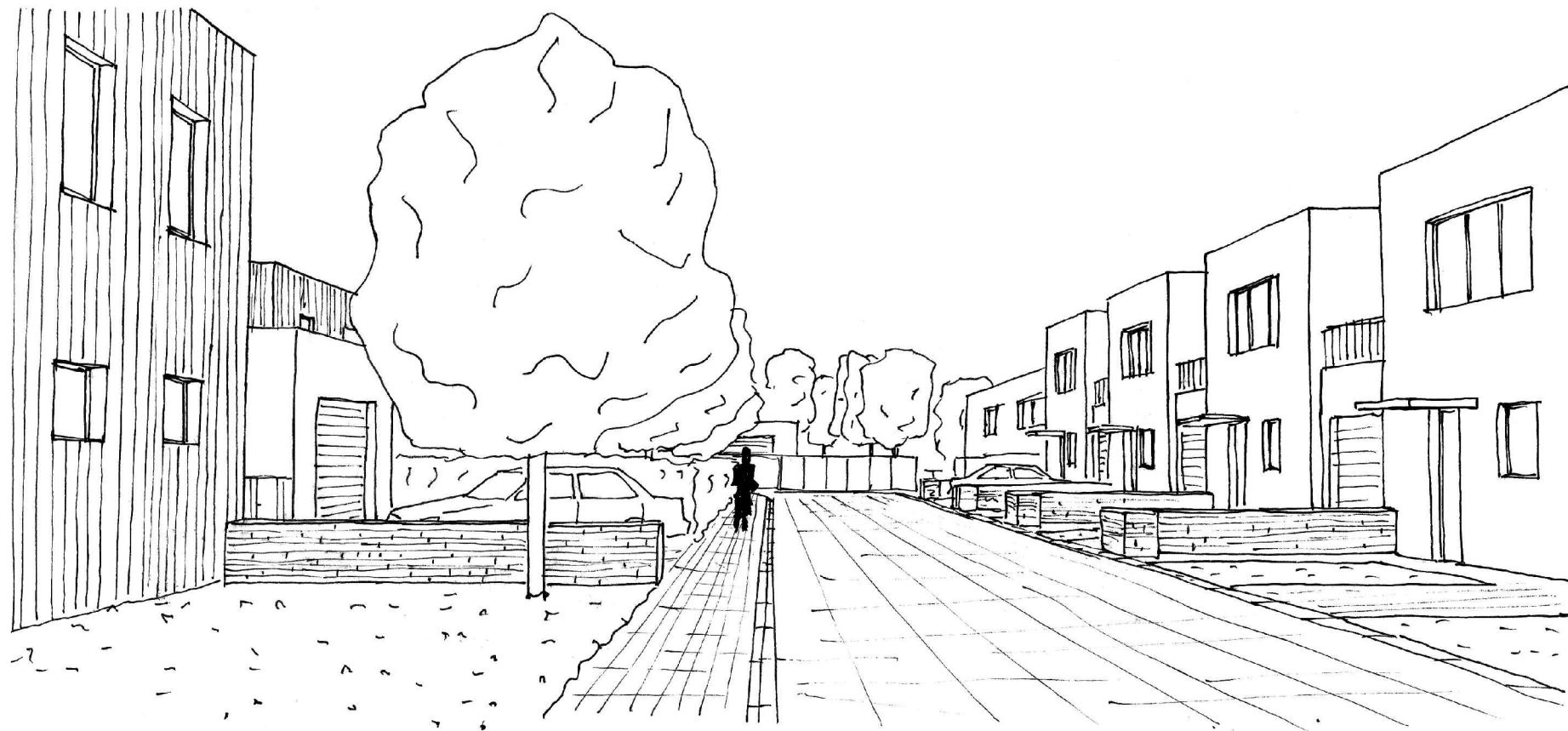
stávající stav: asi 3000
navrhovaný stav: asi 5400

LOKALITA A	celková plocha:	47 800 m ²
	zastavěná plocha:	8 870 m ²
	koeficient zast. ploch:	0,18
	podlažní plocha:	19 650 m ²
	koeficient podl. ploch:	0,41
	počet obyvatel:	300
	noční hustota:	62 ob. / ha
LOKALITA B	celková plocha:	92 100 m ²
	zastavěná plocha:	25 690 m ²
	koeficient zast. ploch:	0,28
	podlažní plocha:	72 131 m ²
	koeficient podl. ploch:	0,78
	počet obyvatel:	1190
	noční hustota:	130 ob. / ha
LOKALITA C	celková plocha:	92 400 m ²
	zastavěná plocha:	17 080 m ²
	koeficient zast. ploch:	0,18
	podlažní plocha:	45 210 m ²
	koeficient podl. ploch:	0,49
	počet obyvatel:	920
	noční hustota:	100 ob. / ha

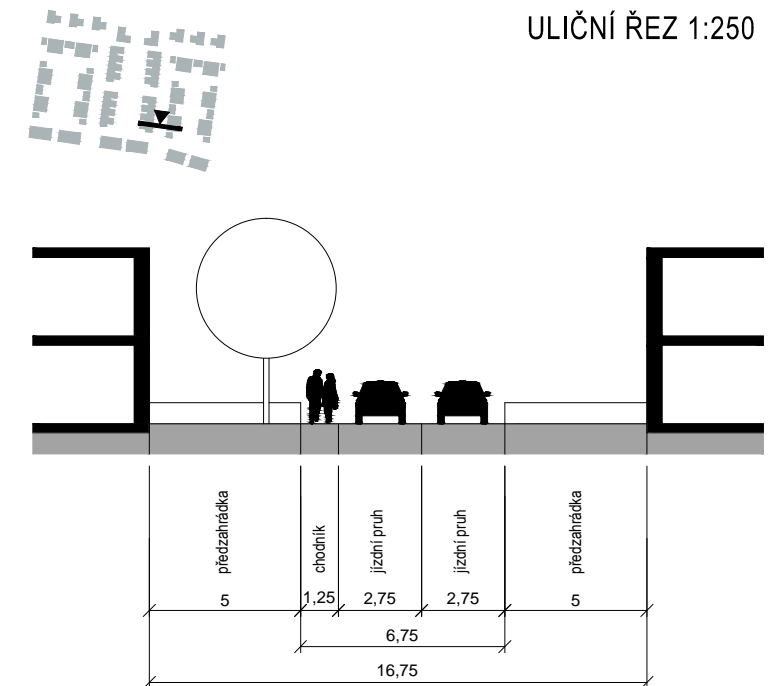
MĚŘÍTKO 1:1000



10 SEVEROZÁPADNÍ ČÁST - SITUACE



ULIČNÍ ŘEZ 1:250



Navržená zástavba sestává z bytových domů (ulice Cvrčkova) a řadových či samostatně stojících rodinných domů nebo dvojdomů. Noční hustota obyvatel se zde pohybuje nad 60 ob./ha.

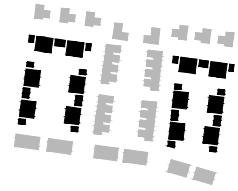
V severní části je navržena rekreační zeleň z důvodu přítomnosti bezpečnostního pásma plynovodu.

Trasy nových komunikací jsou navrženy tak, aby byly užívány pouze obyvateli z těchto ulic a nebyly atraktivní pro pouhý průjezd.

Převážná část území byla rozdělena na úzké pozemky (10 m, 16 m), což zvyšuje hustotu uliční fronty. Domy na těchto pozemcích ve vnitřní části území nemají oplocené předzahrádky. Prostor ulice tedy artikuluje poměrně hustá fronta průčelí domů.

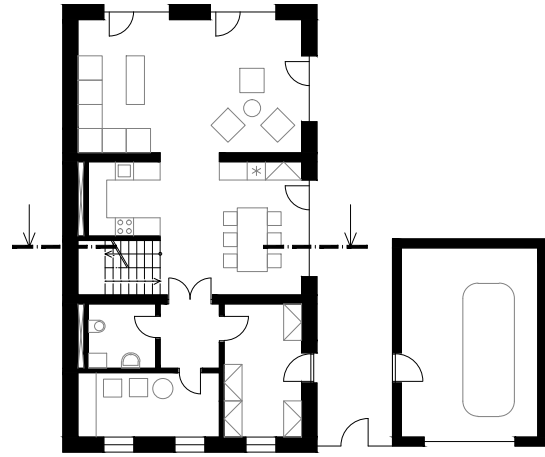
Vzniklé ulice předpokládají malý provoz automobilů, proto chodník (který se nachází jen na jedné straně) není od vozovky oddělen obrubníkem. Ačkoliv auta i chodci mají vlastní pruh, ulice působí jako jedolnitý komunikační prostor využívaný chodci i automobily zároveň.

RODINNÝ DŮM - DVOJDŮM

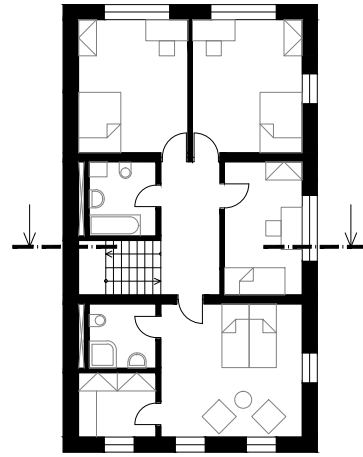


čistá podl. plocha: 215 m²

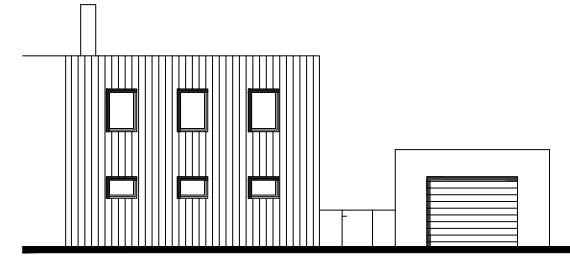
PŮDORYS PŘÍZEMÍ



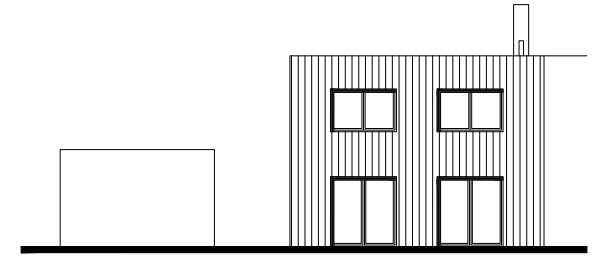
PŮDORYS PATRA



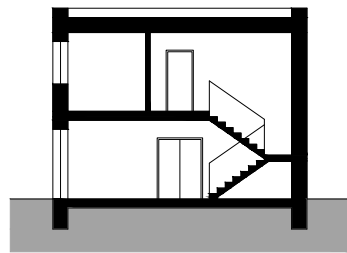
ULIČNÍ POHLED



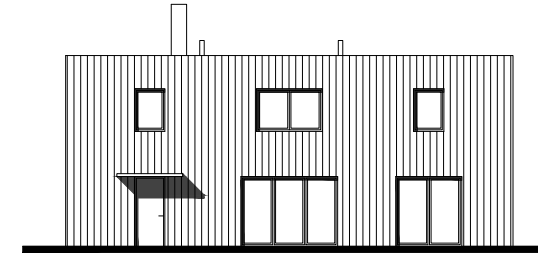
POHLED ZE ZAHRADY



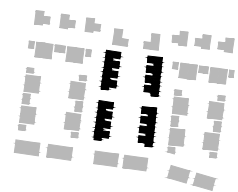
ŘEZ



BOČNÍ POHLED

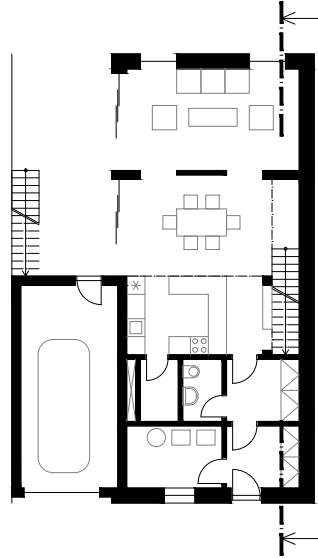


RODINNÝ DŮM - ŘADOVÝ

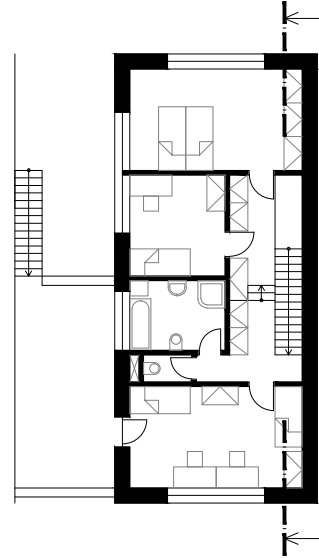


čistá podl. plocha: 163 m²

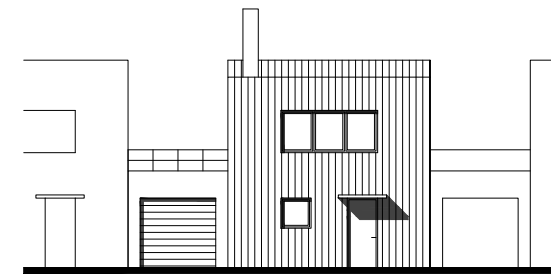
PŮDORYS PŘÍZEMÍ



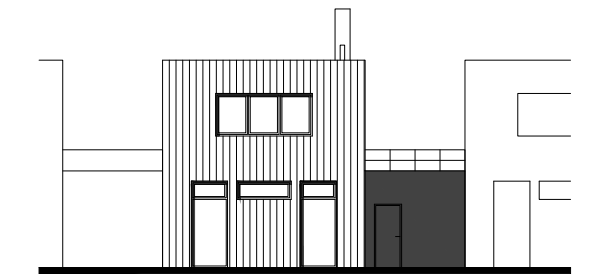
PŮDORYS PATRA



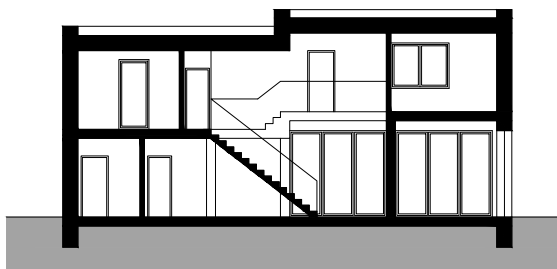
ULIČNÍ POHLED



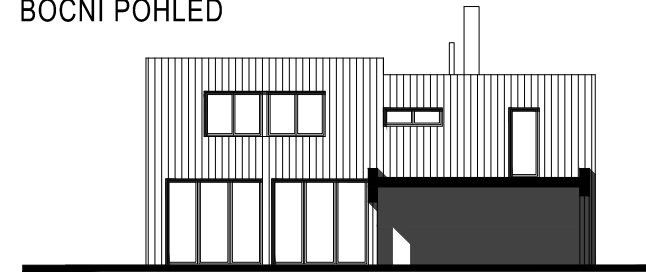
POHLED ZE ZAHRADY



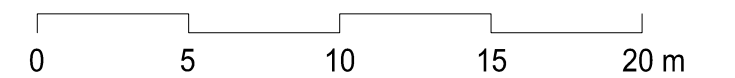
ŘEZ



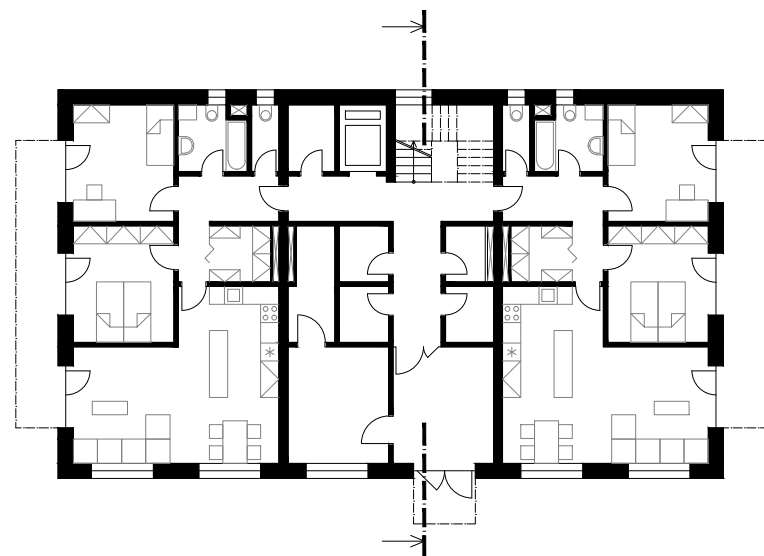
BOČNÍ POHLED



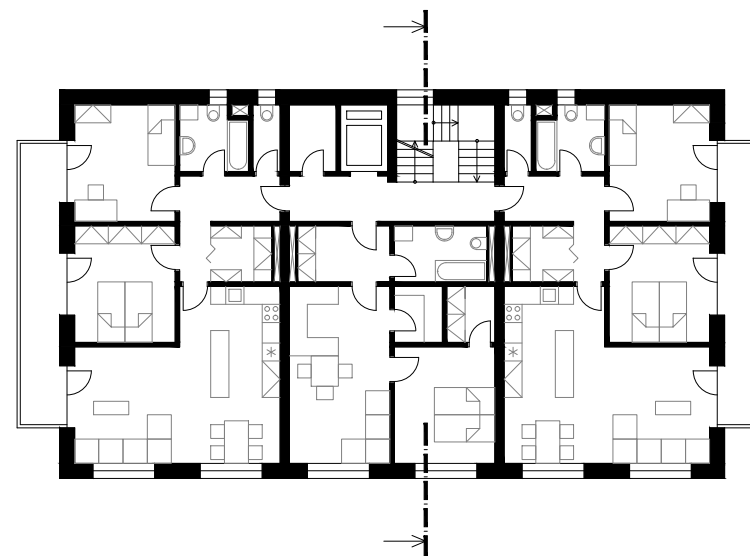
MĚŘÍTKO 1:250



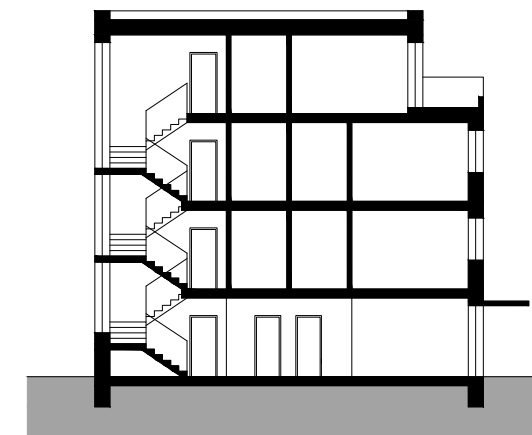
PŮDORYS PŘÍZEMÍ



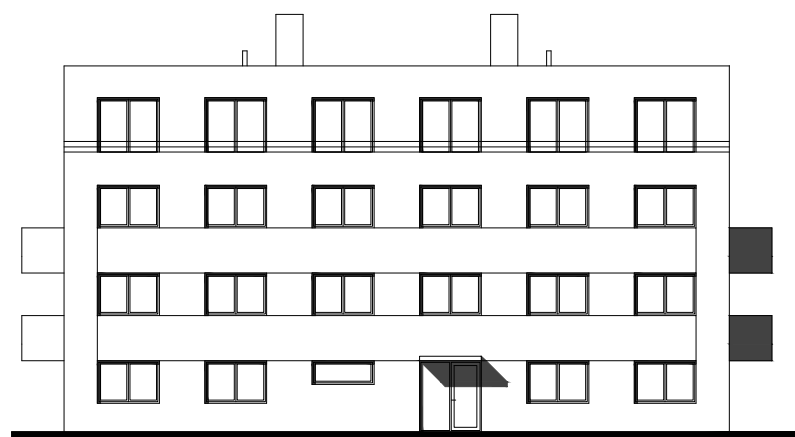
PŮDORYS TYPICKÉHO PATRA



ŘEZ



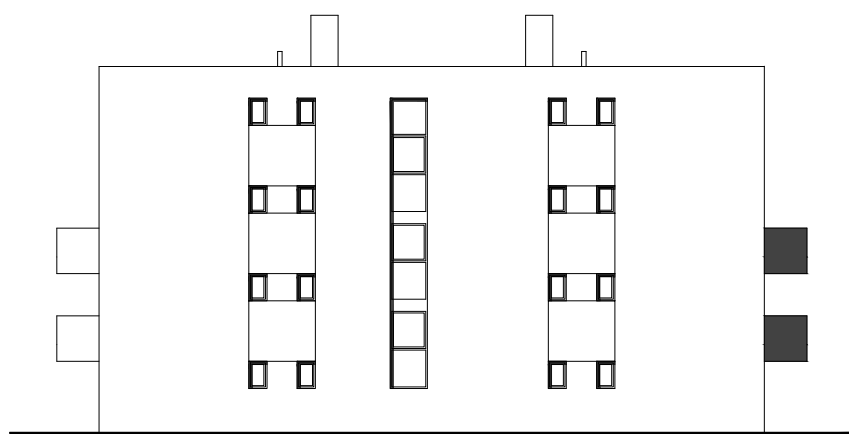
ULIČNÍ POHLED



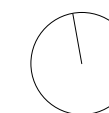
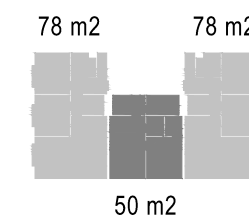
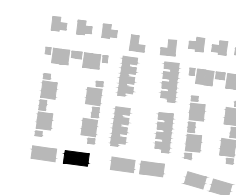
BOČNÍ POHLED



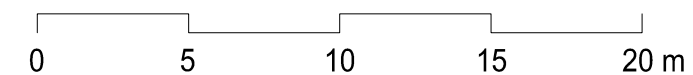
POHLED ZE DVORA

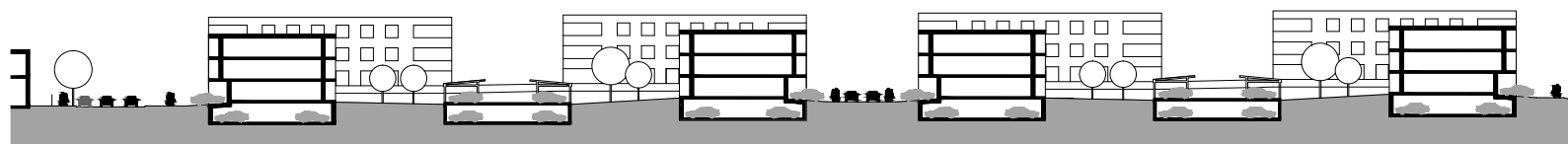
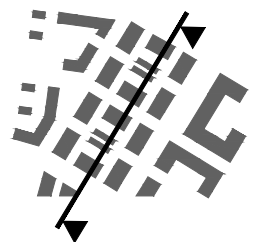


BOČNÍ POHLED

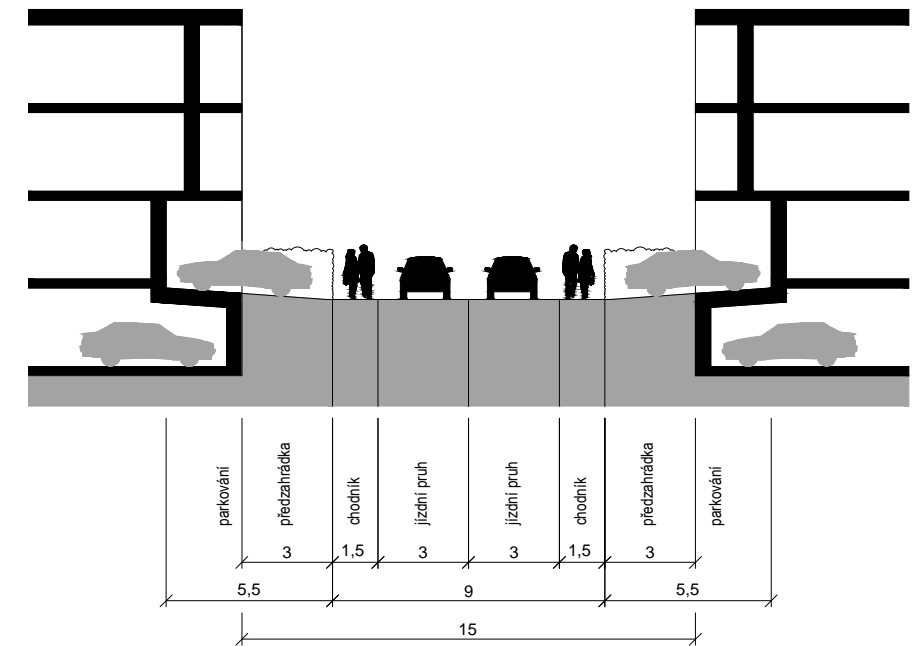
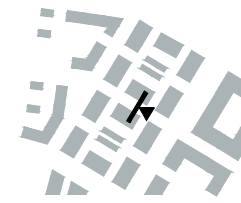
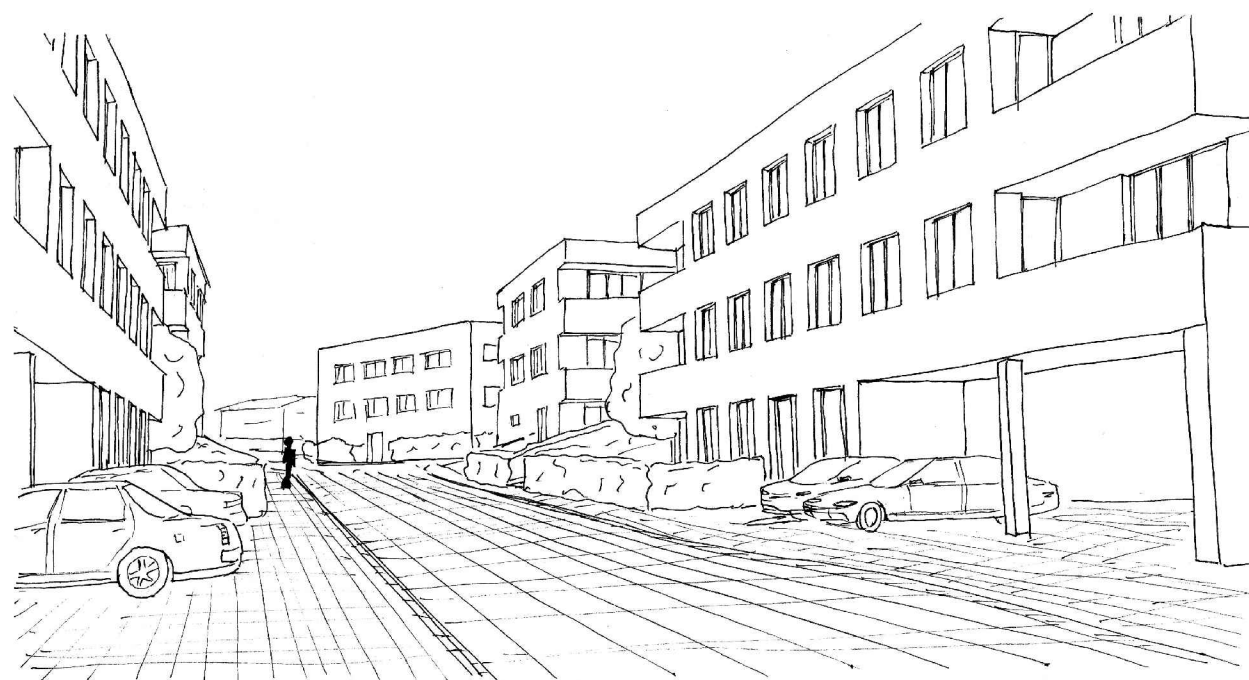
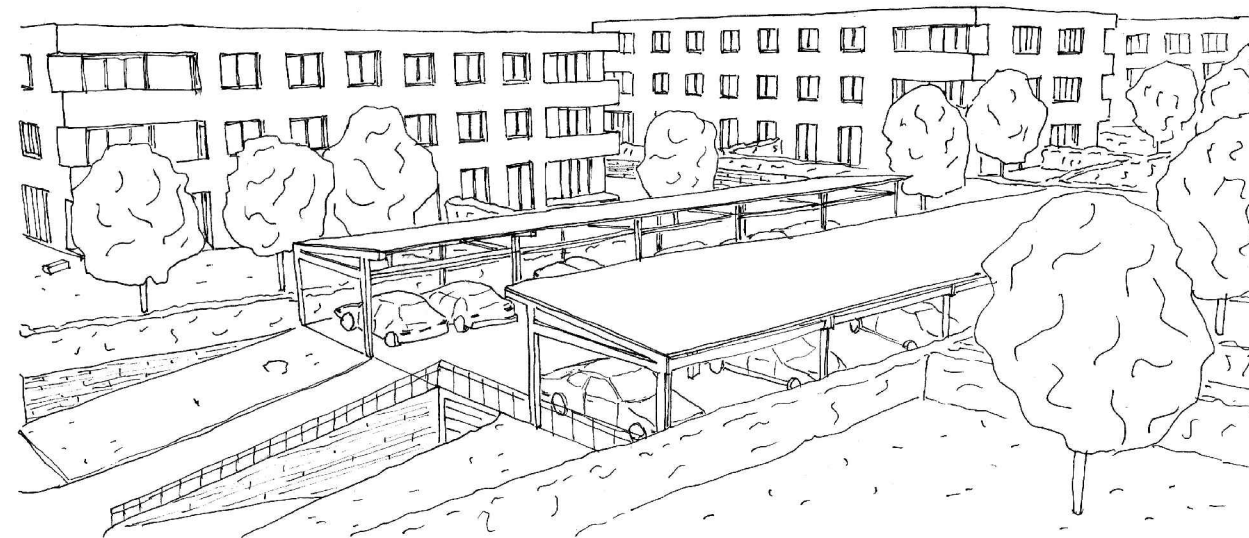


MĚŘÍTKO 1:250





14 SEVERNÍ CENTRUM - SITUACE

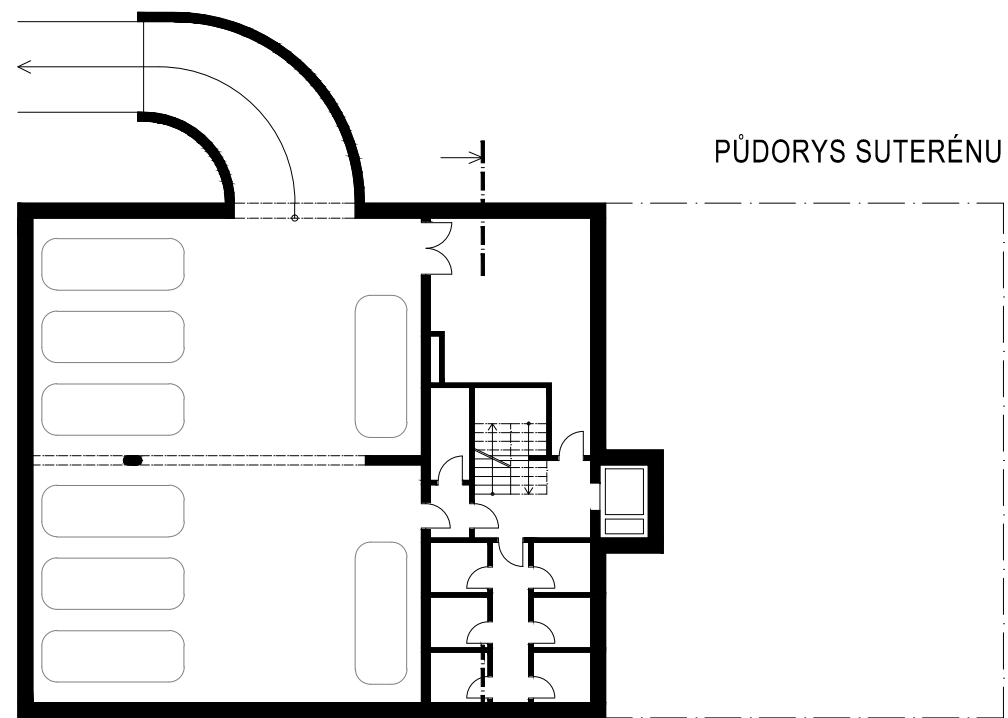


Hlavním cílem bylo navrhnout přívětivé a jasně vymezené veřejné prostory.

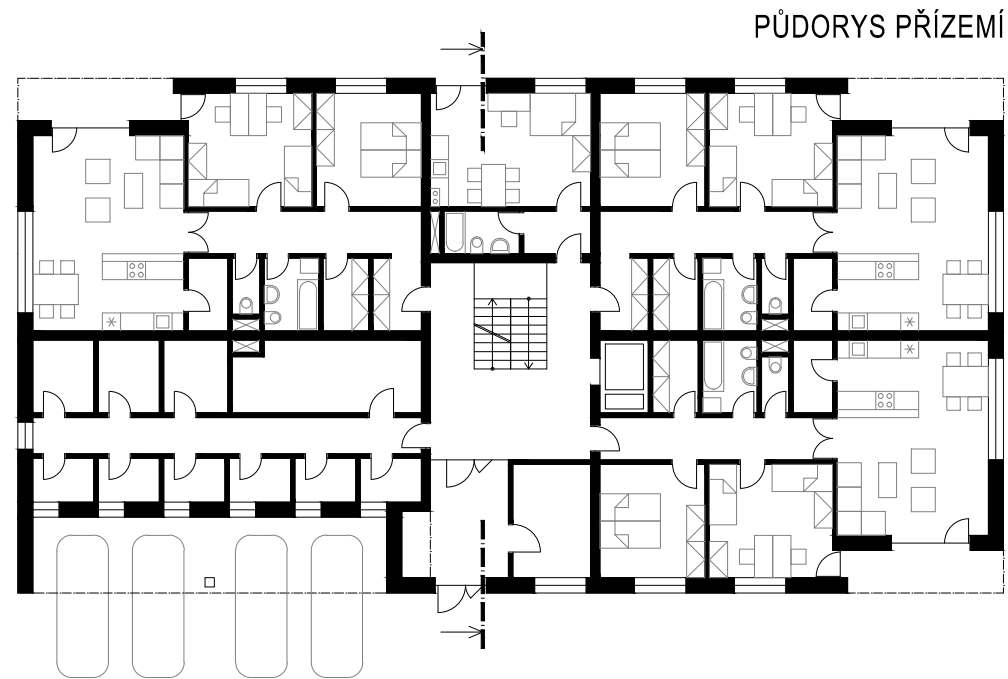
Nejfrekventovanějším typem objektů v tomto území jsou třípodlažní nebo čtyřpodlažní bytové domy, které stojí samostatně a mají každý jeden vstup. Uliční fasády obsahují v parteru mimo jiné i okna obytných místností bytů (která jsou chráněna soukromou předzahrádkou), což zvyšuje společenský potenciál klidných ulic. Zároveň je přímo před domy možné zaparkovat auto. V případě malého množství jsou stojící automobily přirozenou a vhodnou součástí domovního předprostoru.

Tyto domy tvoří pravidelné bloky, které jasně definují veřejný prostor ulic. Vnitrobloky obsahují kromě soukromých ploch příslušných domů také zastřešené parkoviště s garážemi v suterénu, které slouží hlavně pro obyvatele domů v hlavní ulici Budovatelské.

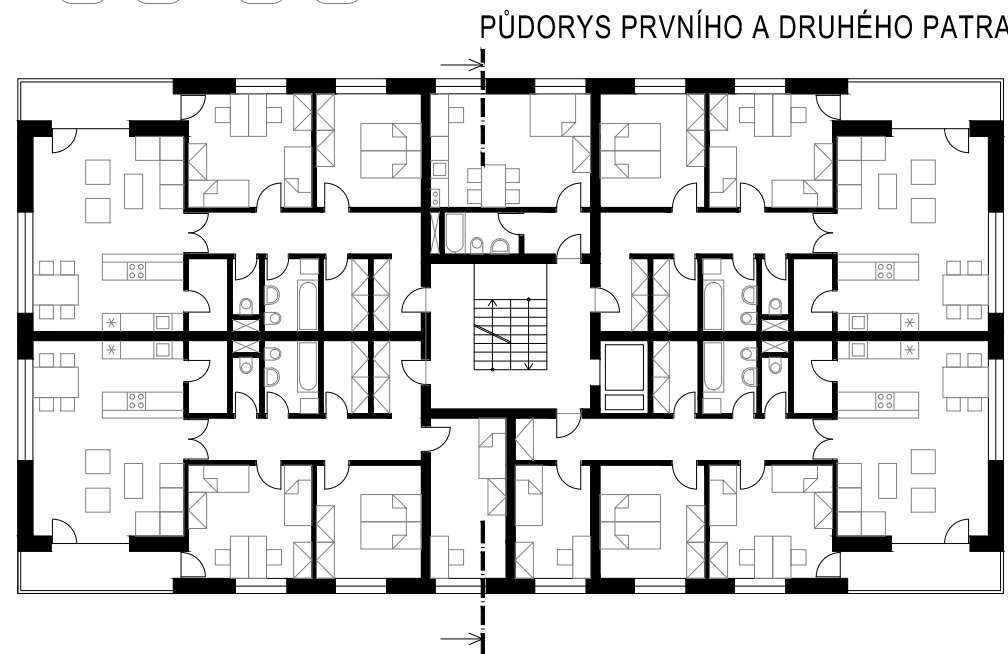
Záměrem bylo vyhnout se při řešení parkování jedné suterénní podnoži celého bloku (která se nabízí), a to z toho důvodu, že pak by přijíždějící obyvatel zajel do objektu, ve kterém by už zůstal, kdežto v navrženém případě musí většina přijíždějících zaparkovat a pěšky dojít ke vstupu do domu. A jakýkoliv člověk v ulici je pro veřejný prostor přínosem. Jednotlivé parkovací suterény bloků také nejdou příliš dohromady s vzrostlou zelení ve vnitrobloku. Prostá zástavba domů stojících "na zemi" je také více srozumitelná a v neposlední řadě i levnější.



PŮDORYS SUTERÉNU

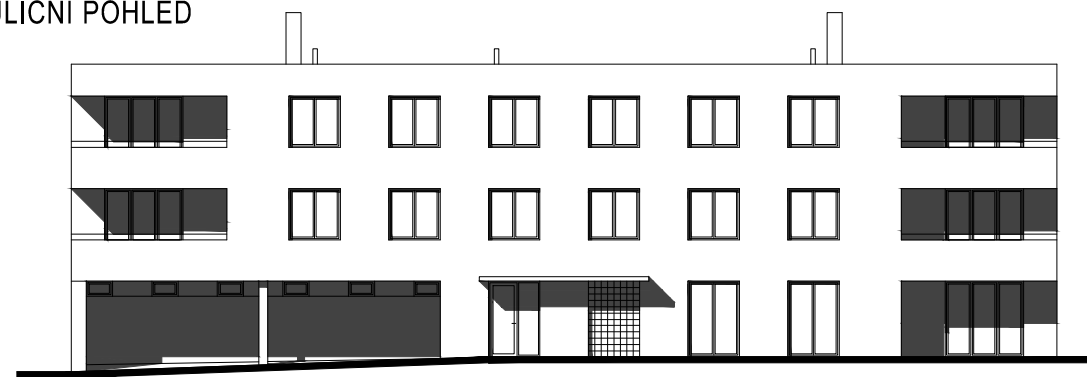


PŮDORYS PŘÍZEMÍ

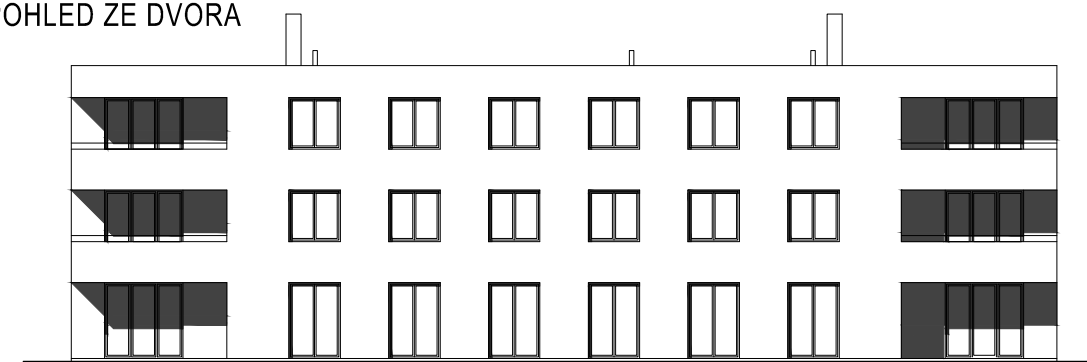


PŮDORYS PRVNÍHO A DRUHÉHO PATRA

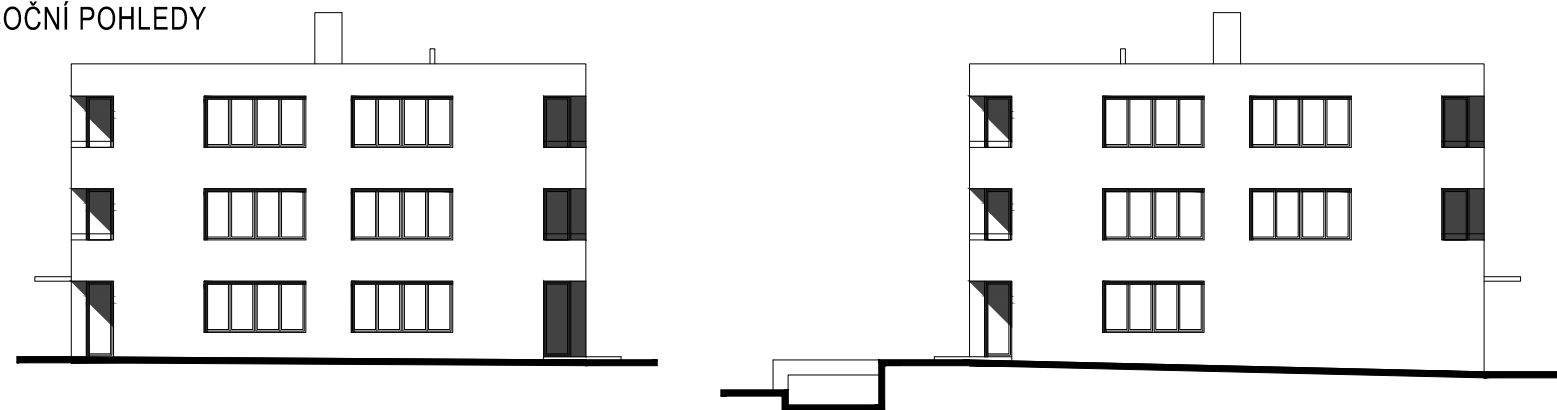
ULIČNÍ POHLED



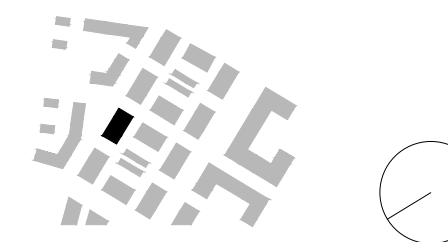
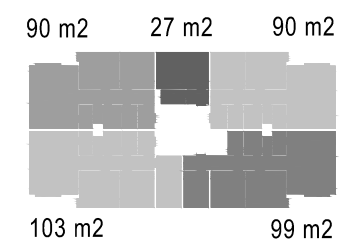
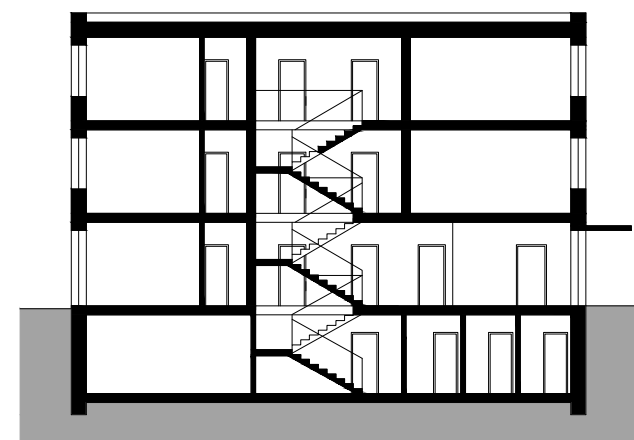
POHLED ZE DVORA



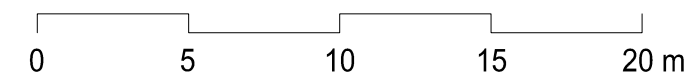
BOČNÍ POHLEDY



ŘEZ

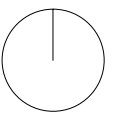
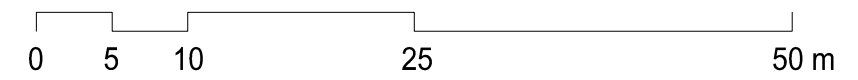


MĚŘÍTKO 1:250



16 SEVERNÍ CENTRUM - BYTOVÝ DŮM

MĚŘITKO 1:500



17 NÁMĚSTÍ - SITUACE



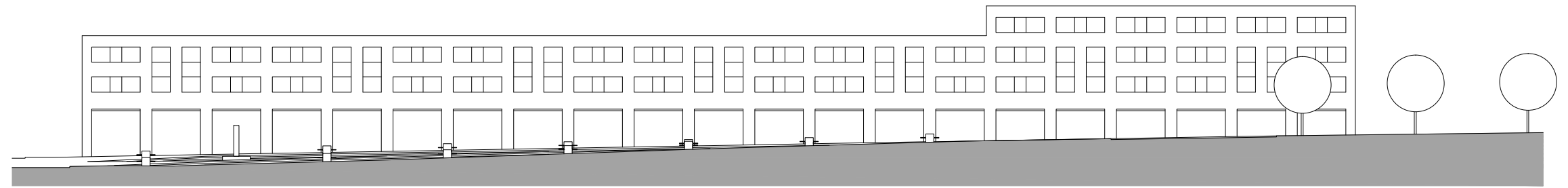
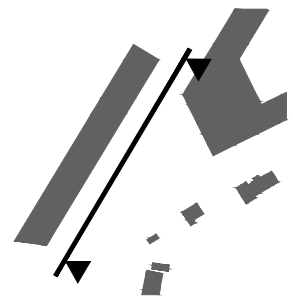
Nově vzniklé náměstí je dominantním veřejným prostorem celých Hutí. Prochází jím hlavní průjezdná komunikace, po které projede 6-8 tisíc automobilů denně, což je množství, které neznemožňuje obytnost místa a zároveň pomáhá generovat ruch a energii, která je pro náměstí důležitá.

Změnu doznala trasa ulice Jamské, která byla přeložena tak, aby vznikl větší jednolitý prostor náměstí a zároveň tak, aby automobily projíždějící Hutěmi ze severu na jih jely z ulice Budovatelské do navazující ulice K Viaduktu a ne do ulice Jamské, jak tomu bylo dosud. Ulice Jamská je totiž velmi úzká, stejně jako na ni navazující ulice Za Černým mostem.

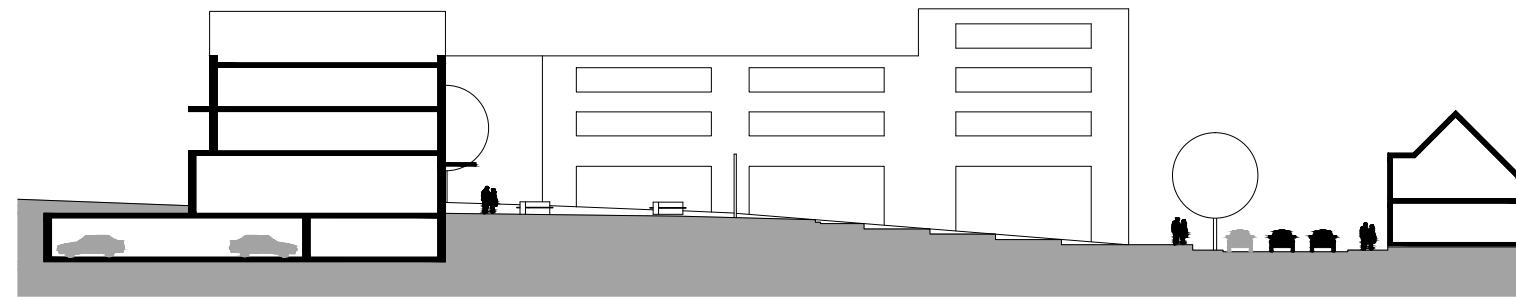
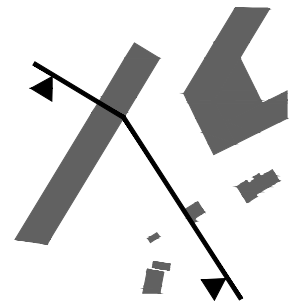
Trojúhelníkový tvar náměstí je pevně určen dvěma nově vzniklými frontami fasád (vlastně se jedná jen o dva domy), které slouží v přízemí ke komerčnímu využití.

Celé náměstí je vydlážděné, zeleň je zde přítomna pouze vlivem stromořadí podél ulice Jamské.

Plocha náměstí je rozdělena jemnou terénní hranou na dvě části. Pokračováním směru ulice Budovatelské je část náměstí připomínající pěší ulici, kterou lemují výlohy obchodů v parteru přilehlého domu. Druhá část náměstí je stupňovitá, čímž může být vhodná i pro případné kulturní akce - nejnižše položená plocha je větší a může sloužit jako jeviště.

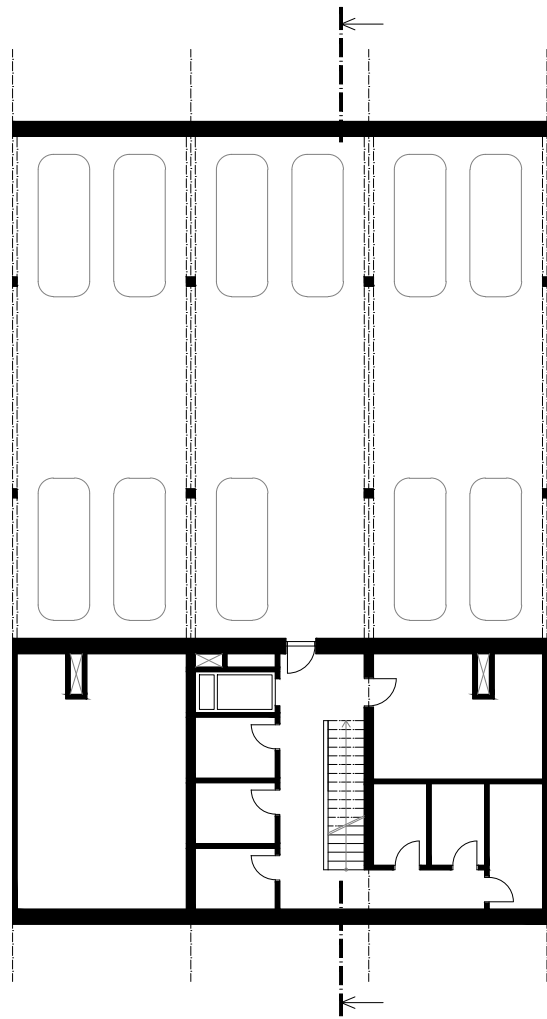


MĚŘÍTKO 1:500

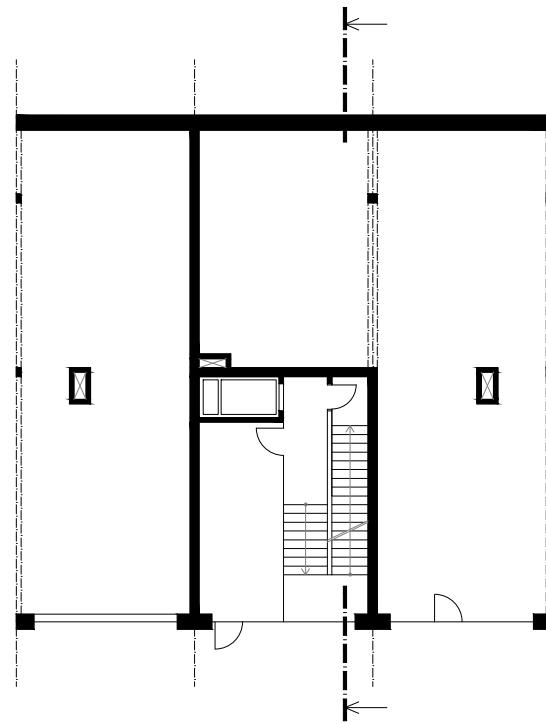


19 NÁMĚSTÍ - ŘEZY

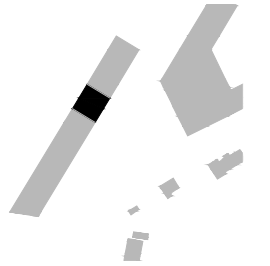
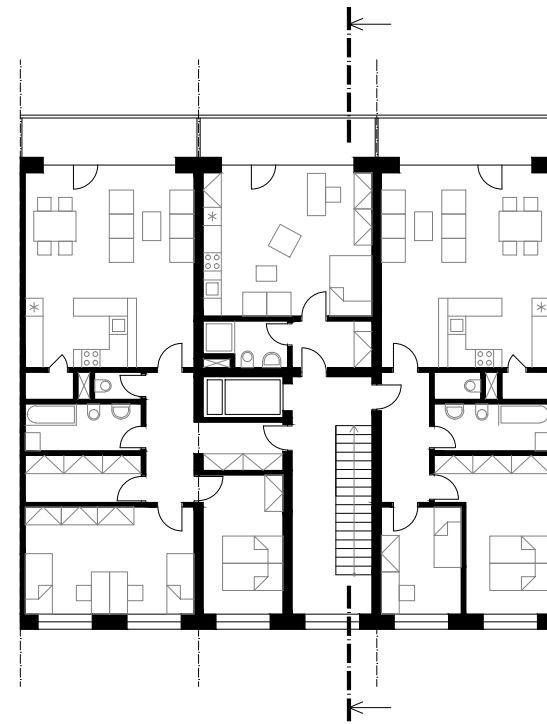
PŮDORYS SUTERÉNU



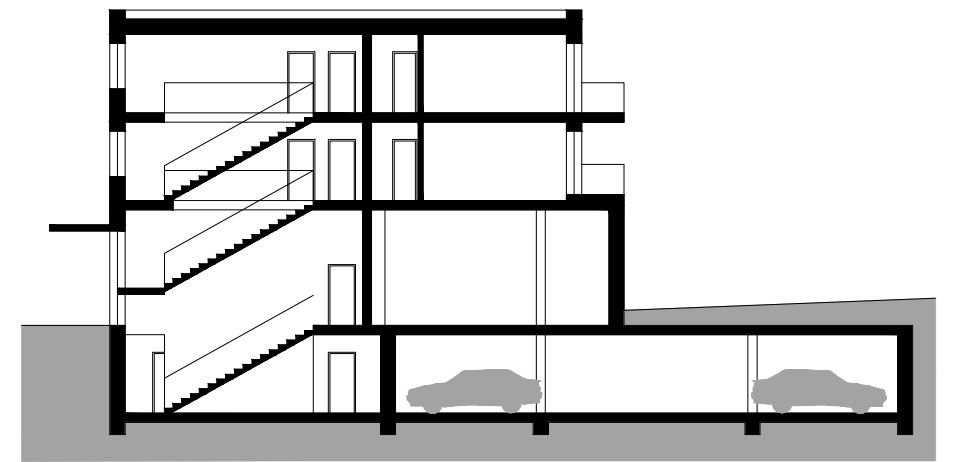
PŮDORYS PŘÍZEMÍ



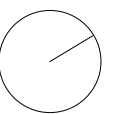
PŮDORYS PRVNÍHO A DRUHÉHO PODLAŽÍ



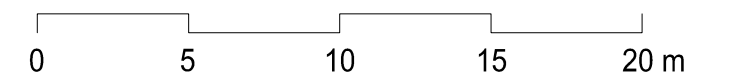
ŘEZ



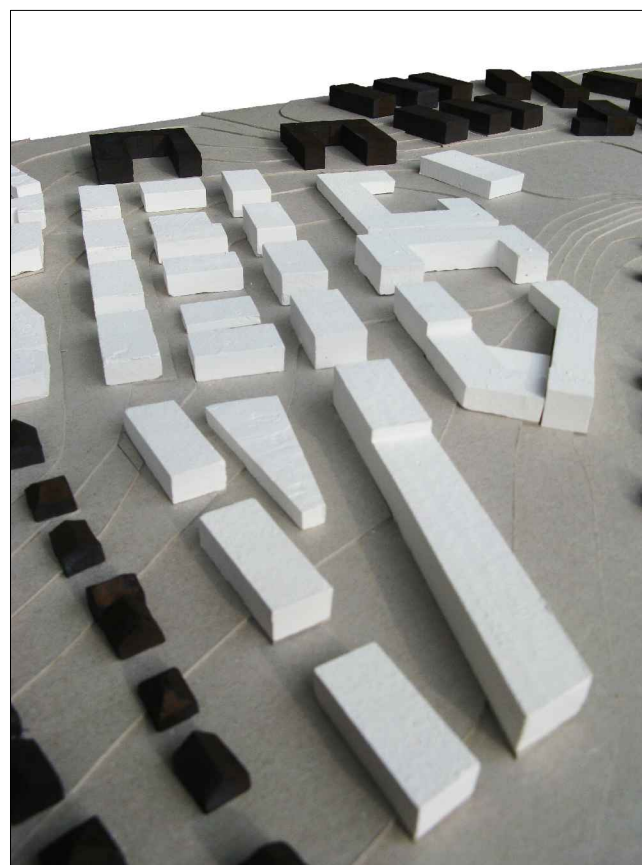
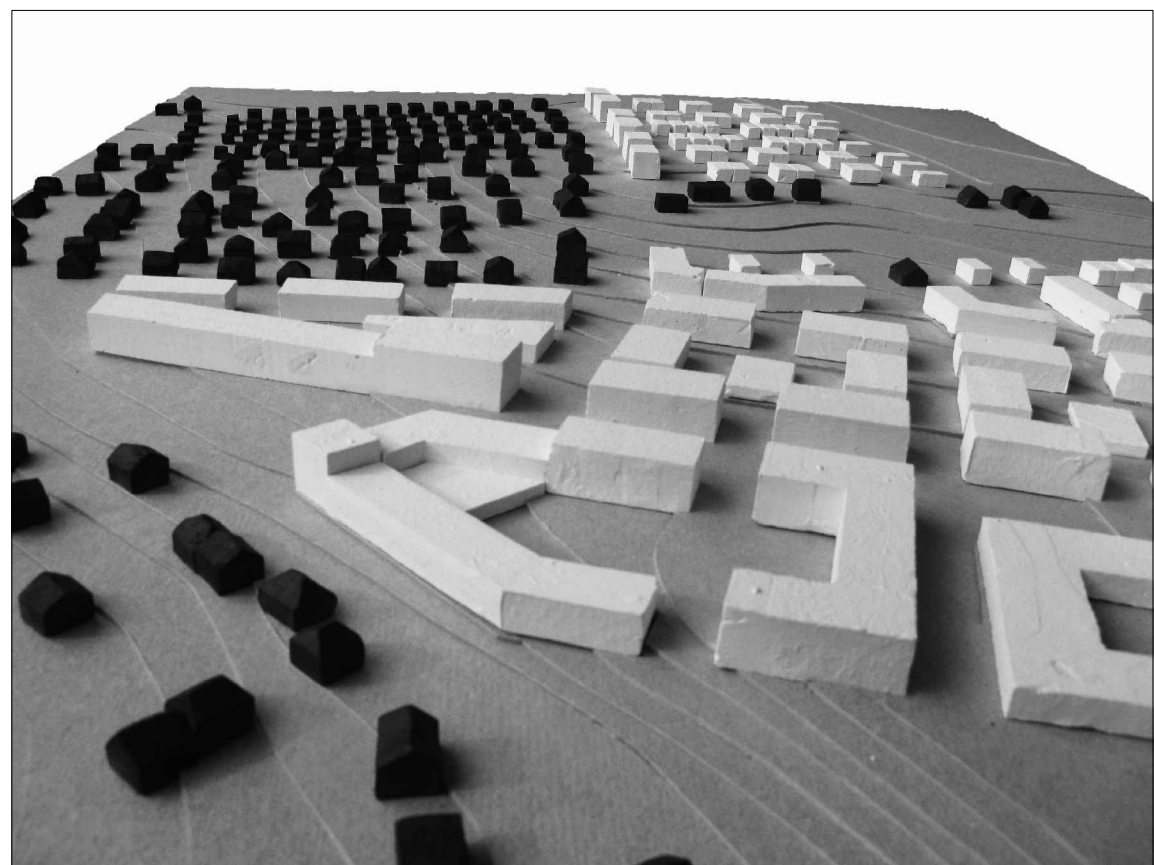
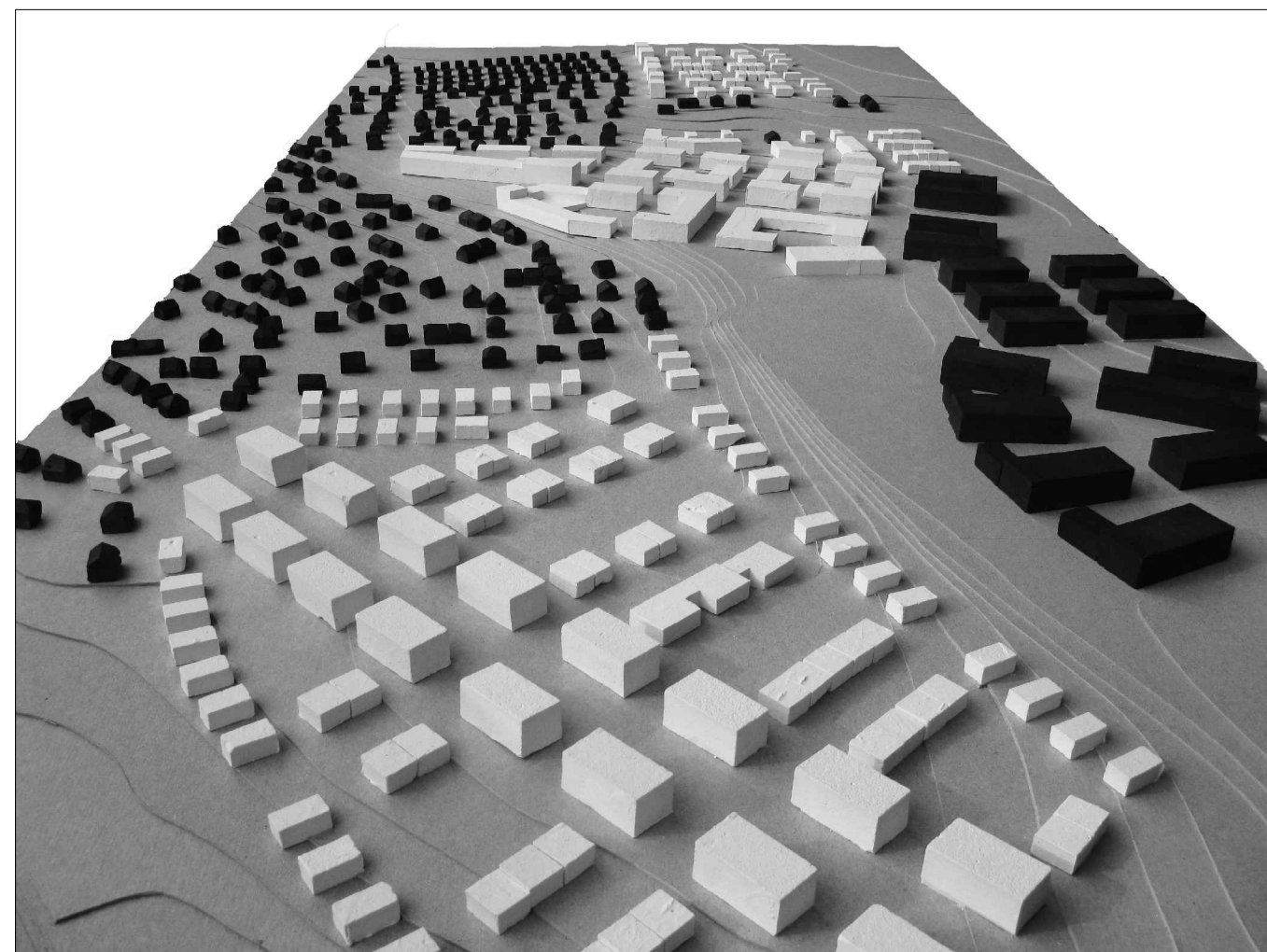
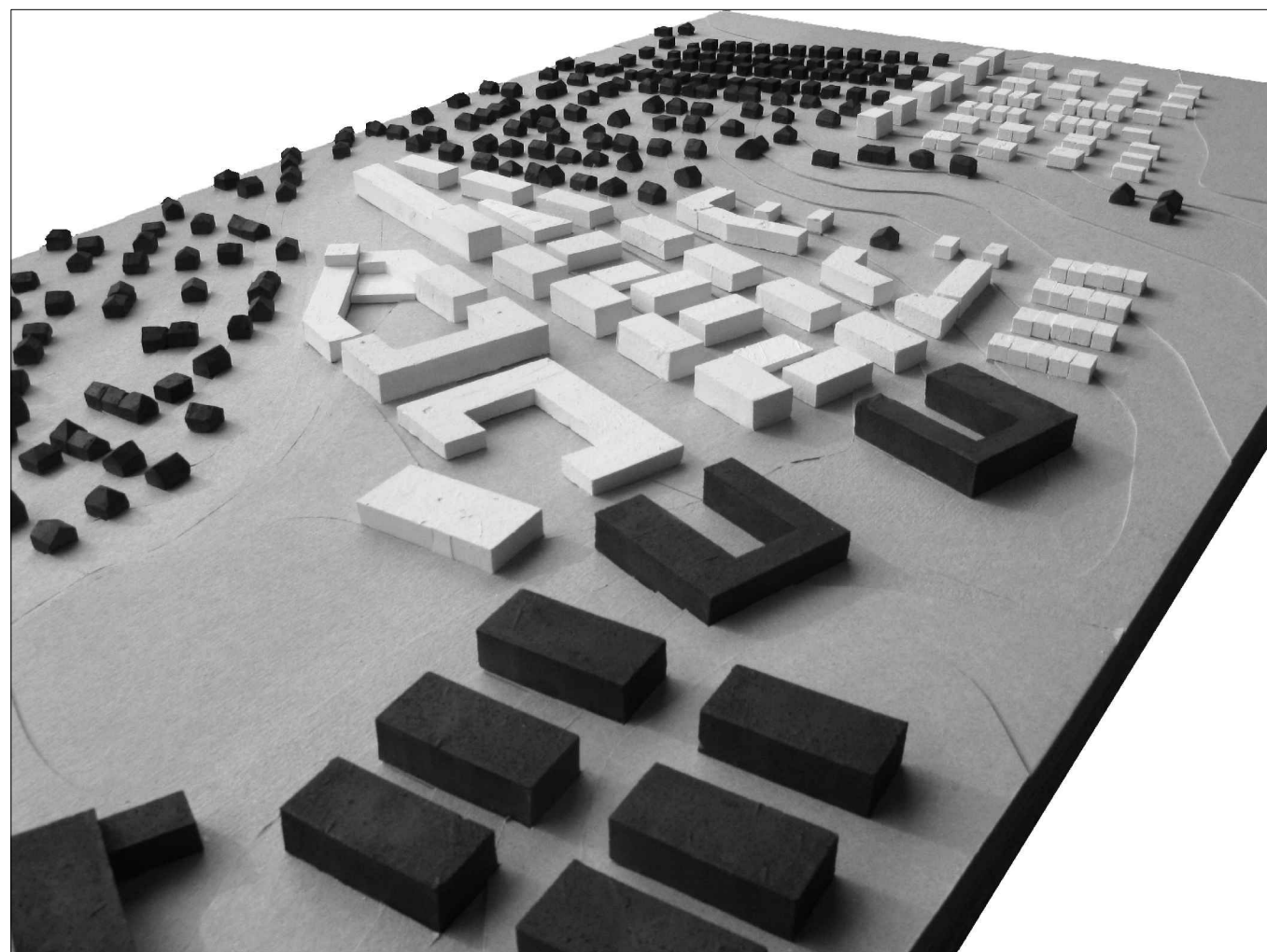
POHLED Z NÁMĚSTÍ



MĚŘÍTKO 1:250



20 NÁMĚSTÍ - POLYFUNKČNÍ DŮM



21 FOTOGRAFIE FYZICKÉHO MODELU