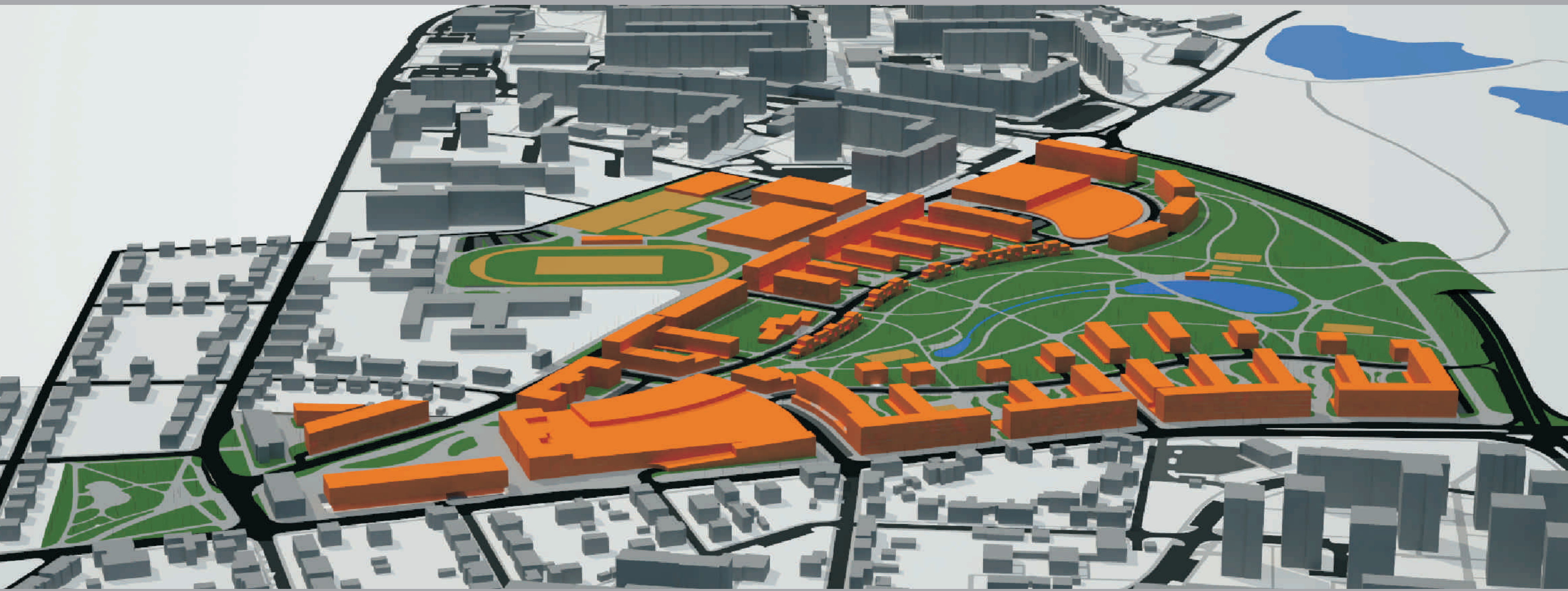


REVITALIZACE BÝVALÝCH KASÁREN ČTYŘI DVORY



HLAVNÍ VÝKRES M 1:2000



REVITALIZACE BÝVALÝCH KASÁREN ČTYŘI DVORY

ŘEŠENÉ ÚZEMÍ:

Zadáním projektu je urbanistické řešení bývalého vojenského areálu Čtyři Dvory v Českých Budějovicích. Oblast se nachází na levém břehu řeky Vltavy na okraji města, severozápadně od centra, v blízkosti krásné přírody - PR Vrbenské rybníky, ale také lokalita, kde probíhaly cvičení s těžkou technikou, dnes představuje velmi zajímavý a pestrý přírodní prostor, který je dnes využíván především na procházky a relaxaci. Řešené území ve tvaru trojúhelníku je vklíněno mezi dvě největší sídliště - sídliště Máj a sídliště Vltava, ve kterých žije téměř polovina obyvatel města. Dále je zde menší sídlištní celek - sídliště Šumava a oblast s drobnou zástavbou rodinných domů. Severozápadní hranici řešeného území bude část městského okruhu propojující obě sídliště a zlepšující dopravní situaci ve městě. Tato komunikace by mohla být pro oblast velkým potenciálem. Na východě je hranici Husova třída a na jihozápadě pak ulice E. Rošického.

CÍL PROJEKTU:

Cílem projektu je na základě analýzy území a jeho potenciálu v kontextu města a regionu navrhnout nové využití pro plnohodnotnou městskou část s vyváženým podílem bydlení, služeb a vybavení, pracovních příležitostí a rekreačních a volnočasových aktivit, s přesahem atraktivity do prostoru levooběžní části Českých Budějovic, popřípadě se zařízeními celoměstského a regionálního významu podle jejich potřeby pro takto vymezené spádové území. Projekt bude vycházet ze současného stavu a z odhadu potřeb a požadavků po plochách a objektech pro vybrané aktivity v časovém horizontu cca 30 let.

NÁVRH:

V návrhu jsem použil jako hlavní sjednocující prvek "hřebíkovou zástavbu" - území je od poměrně rušných ulic E. Rošického a Husovy třídy chráněno liniovou zástavbou pětipodlažních budov, které mají v přízemí obchody nebo služby občanské vybavenosti. Za touto clonou vyběhají jednotlivé zuby hřebene - čtyř a třípatrové mezi kterými vznikají závlvy obytné zeleně, které komunikují s parkem v centru oblasti. Tyto zuby hřebene vnikají ve východní části až do prostoru parku. V jihozápadní části je park ohraničen "nadem" - domy na sloupech - optické propojení s parkem. Snahou je vytvořit klidnou zónu v centru území a vnést život do ulic E. Rošického a Husovy třídy. Tyto ulice se sbíhají v jižní části, kde vytváří centrum oblasti, které má přesah do celé levooběžní části - vzniká zde náměstí, které je vymezeno stávající budovou archivu, budovou bývalých kasáren, která bude sloužit jako vstup do obchodního centra a od Husovy třídy bude chráněno perforovanou budovou úřadu a administrativy. Obchodní centrum bude obsahovat krom drobných obchodů a gastronomie také supermarket a menší kinosály se společenským sálem a hudebním klubem. Součástí obchodního centra je centrum komunitní, do kterého se vstupuje ze západu - bude zde rodinné centrum a Dům dětí a mládeže a také pobočka městské knihovny. V těsné blízkosti bude poliklinika, která je umístěna do stávající budovy kasáren. U polikliniky je umístěn dům s pečovatelskou službou. V jihozápadní části je pak stávající sportovní areál rozšířen a doplněn o sportovní halu, hokejové centrum a venkovní sportoviště. Přes ulici je plánována s letním koupalištěm. Řešené území je ze severu ohraničeno novou komunikací - spojka ulic Mlády Horákové a Strakonické jako součást městského okruhu - je zahlobena a překlenuta ekoduktem. U komunikace je situován hotel. V území je také umístěna mateřská škola s jeslemi a dále modlitebna.

legenda - hlavní výkres:

- navržená zástavba
- stávající zástavba
- soukromá zeleň
- park, veřejná zeleň
- veřejné prostory - dlažba, zpevněné plochy
- komunikace
- strom - průměr koruny do 6m / nad 6m
- hranice řešeného území
- 3 počet nadzemních podlaží

FOTODOKUMENTACE



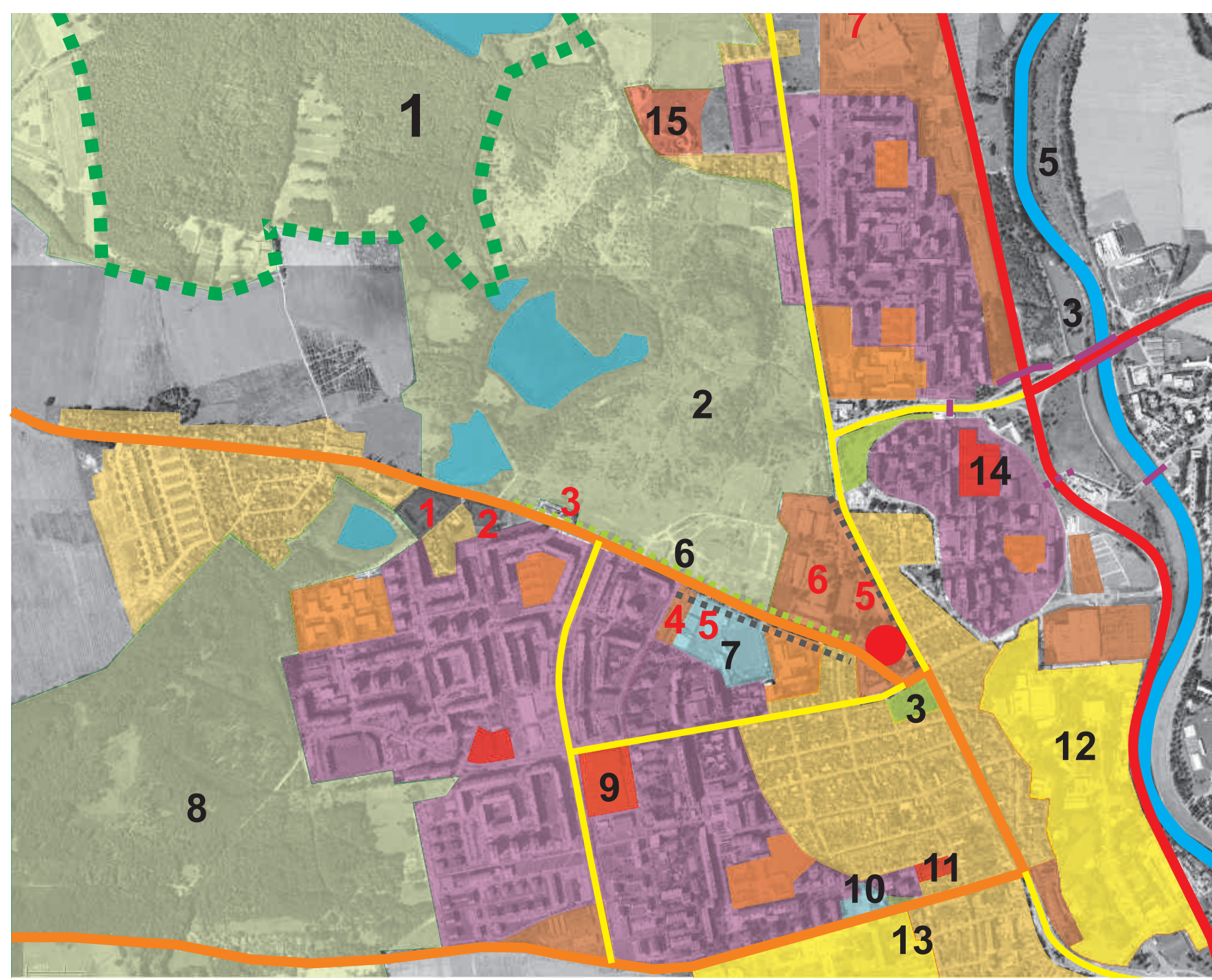
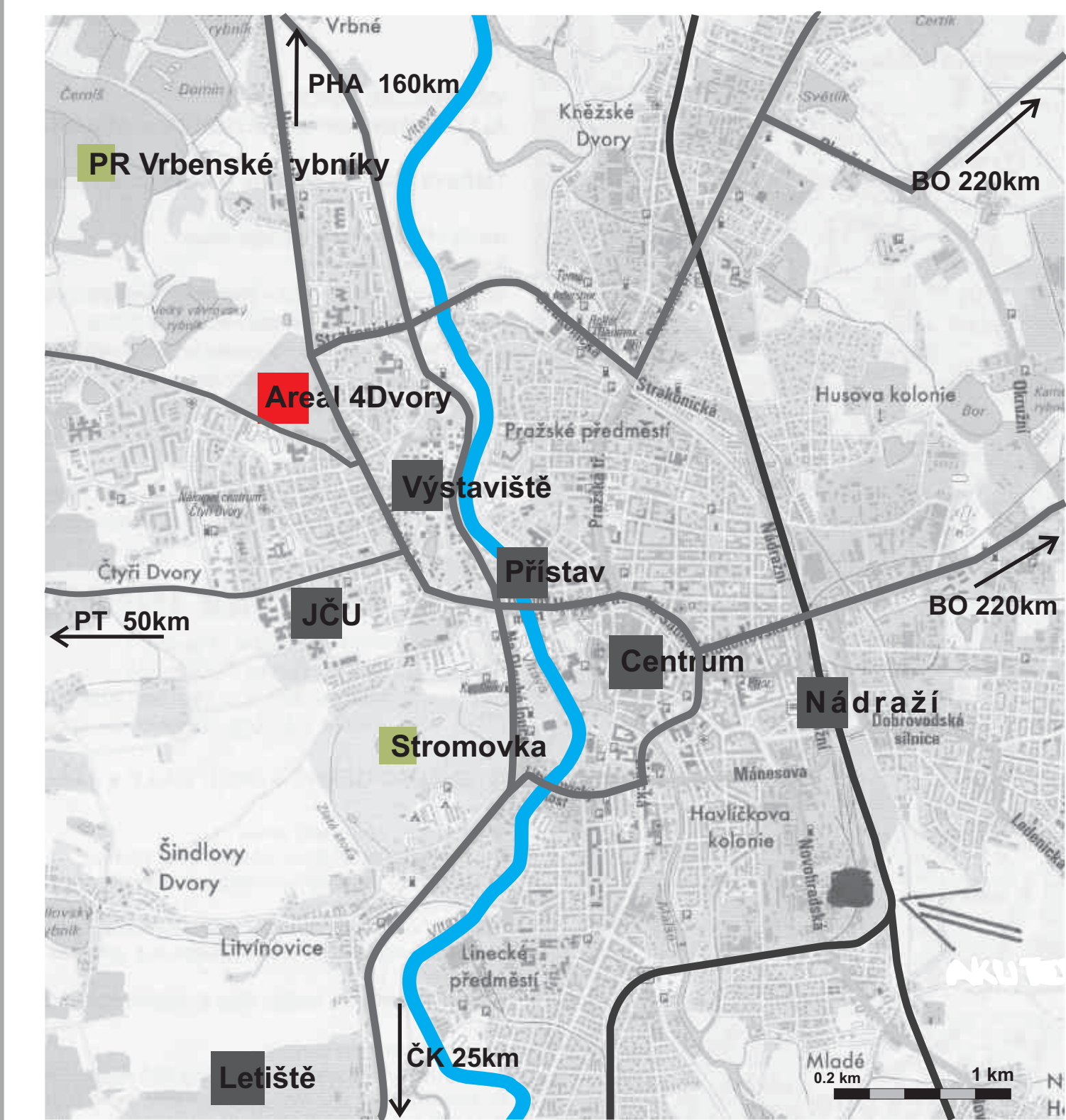
vedoucí diplomové práce prof., Ing. Arch. Karel Maier, Csc

Daniel Vyhlička

Revitalizace bývalých kasáren Čtyři Dvory v Českých Budějovicích

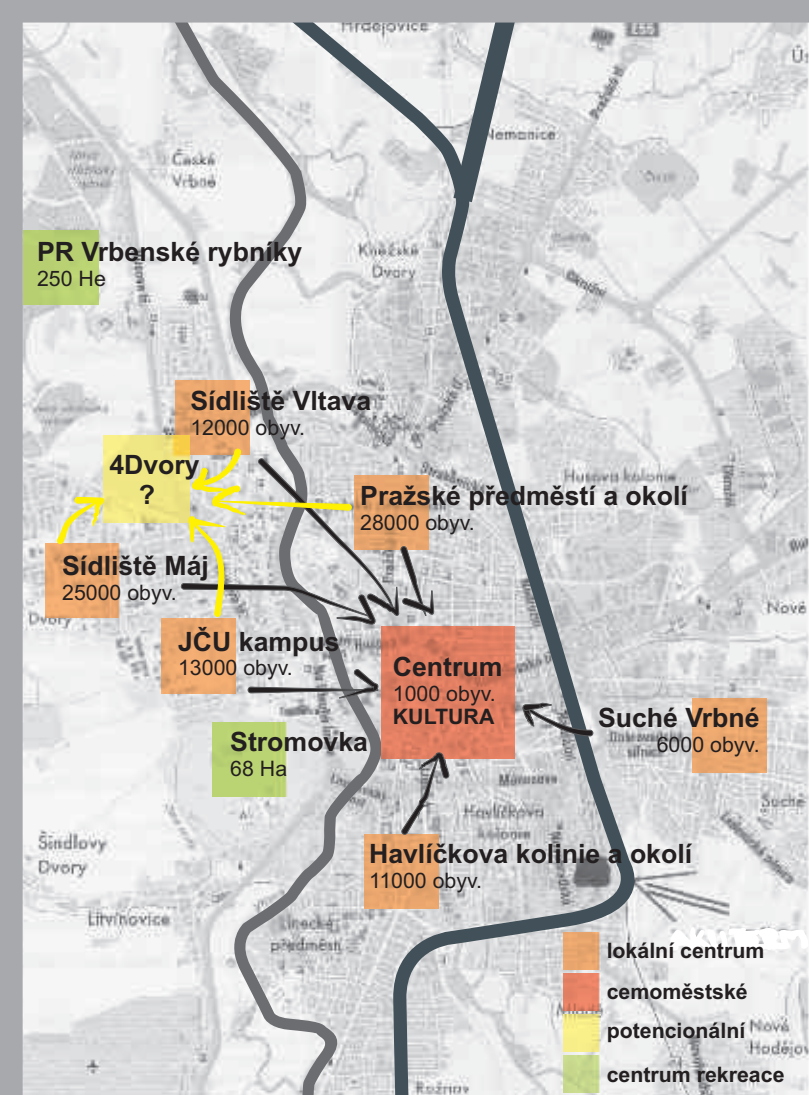
fa čvut 2011 / 2012

REVITALIZACE BÝVALÝCH KASÁREN ČTYŘI DVORY

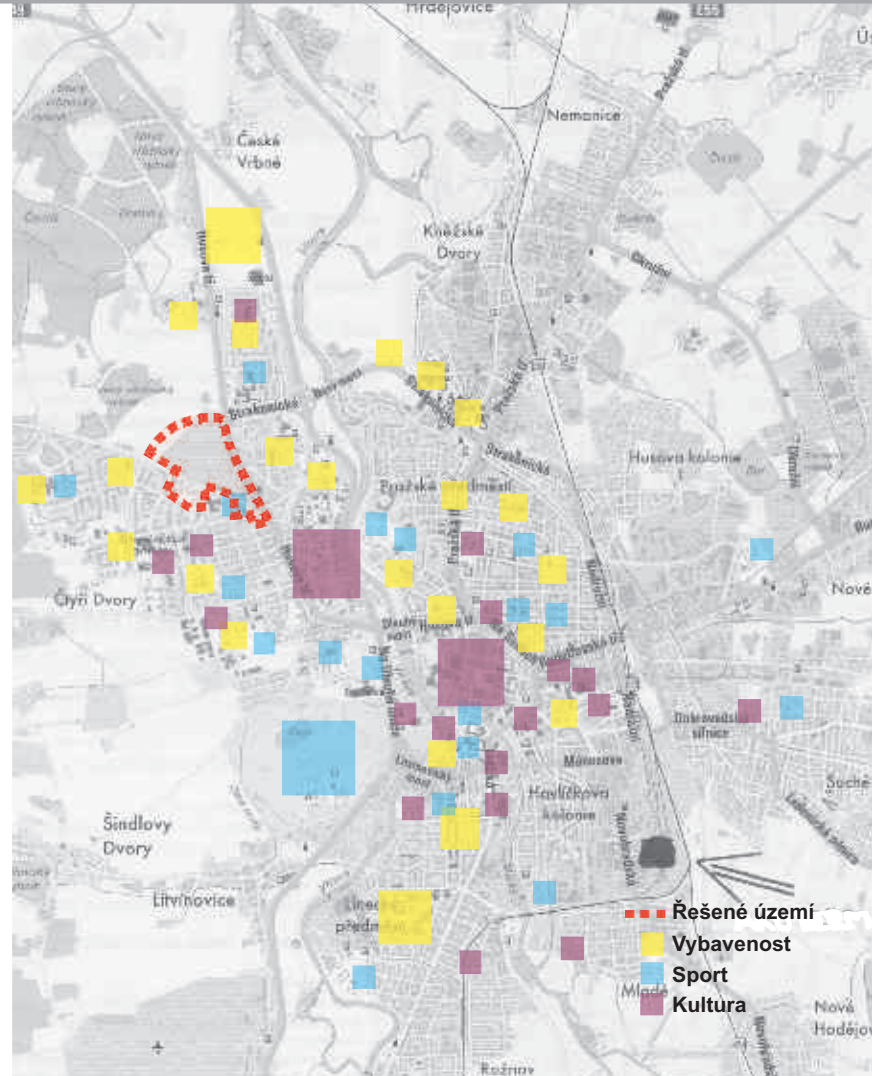


ŠIRŠÍ VZTAHY

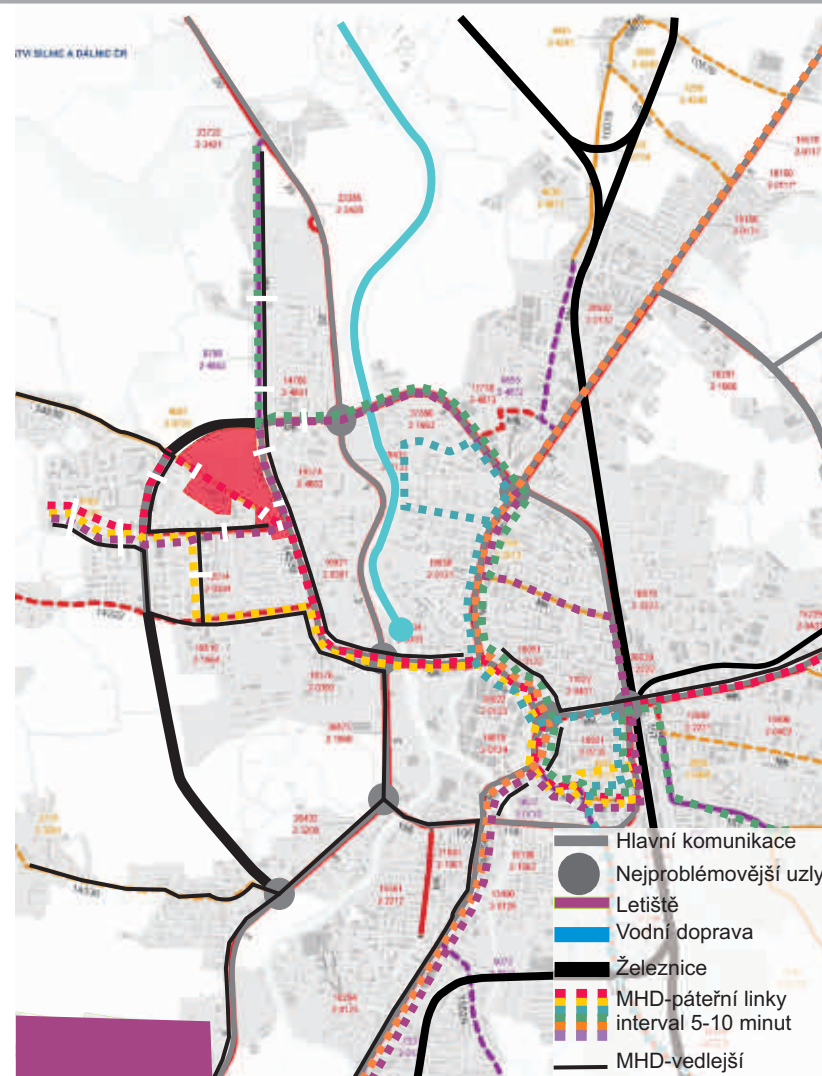
MĚSTSKÁ CENTRA



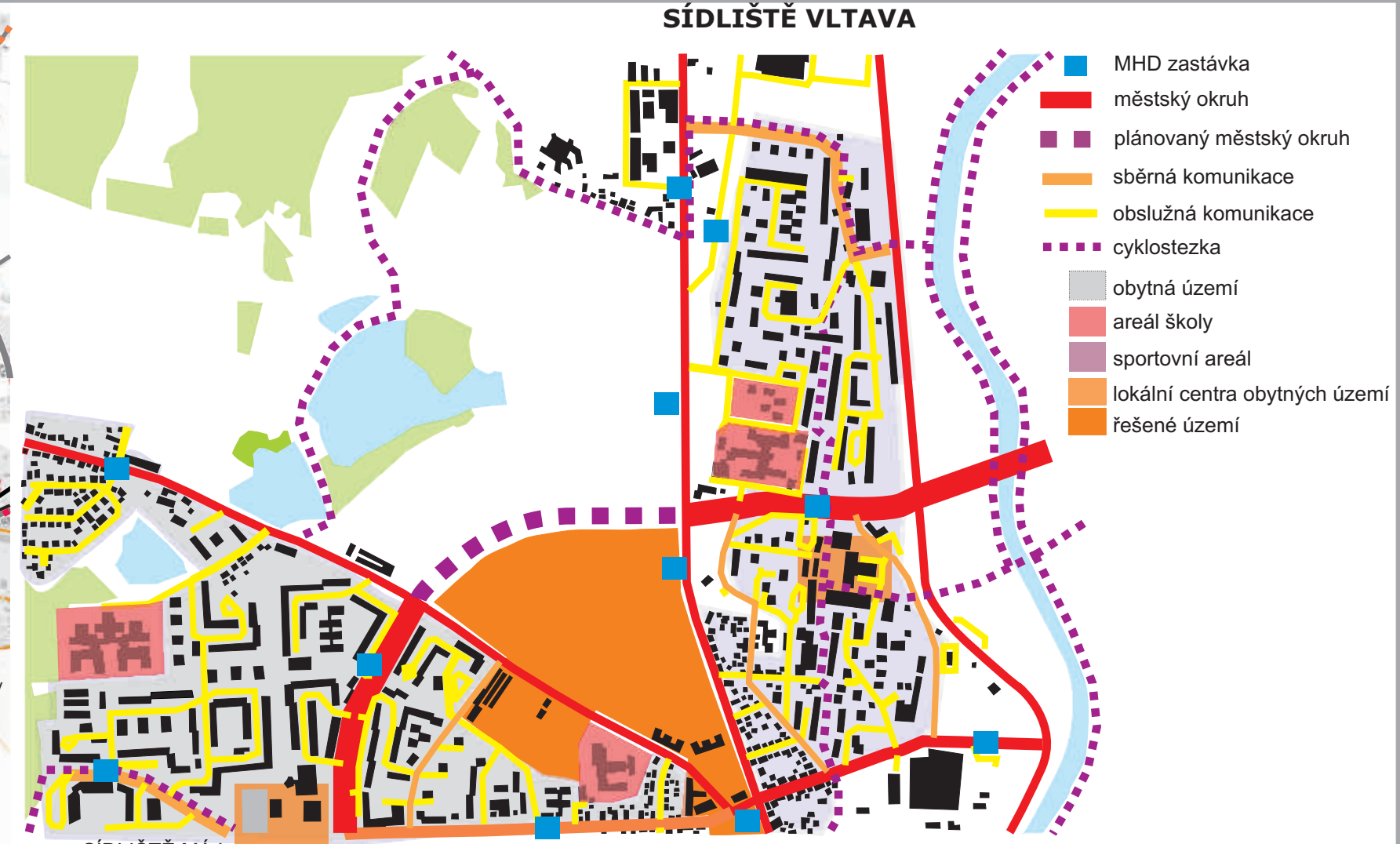
CELOMĚSTSKÁ ZAŘÍZENÍ OBČANSKÉHO VYBAVENÍ



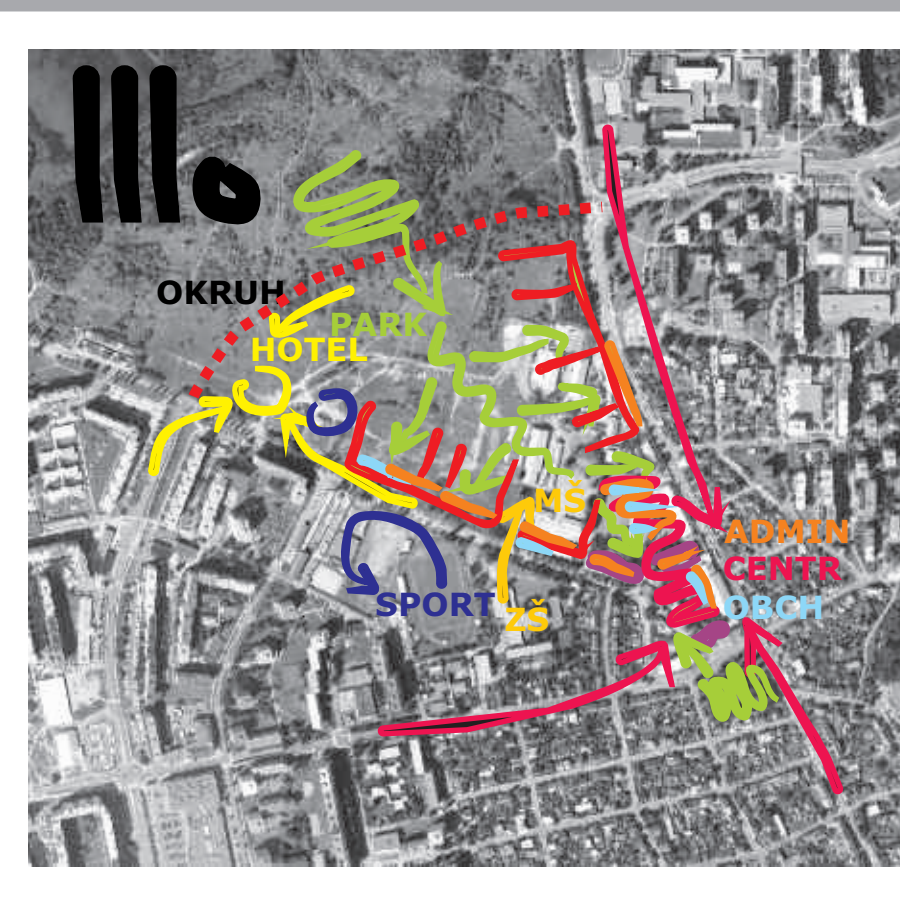
DOPRAVA



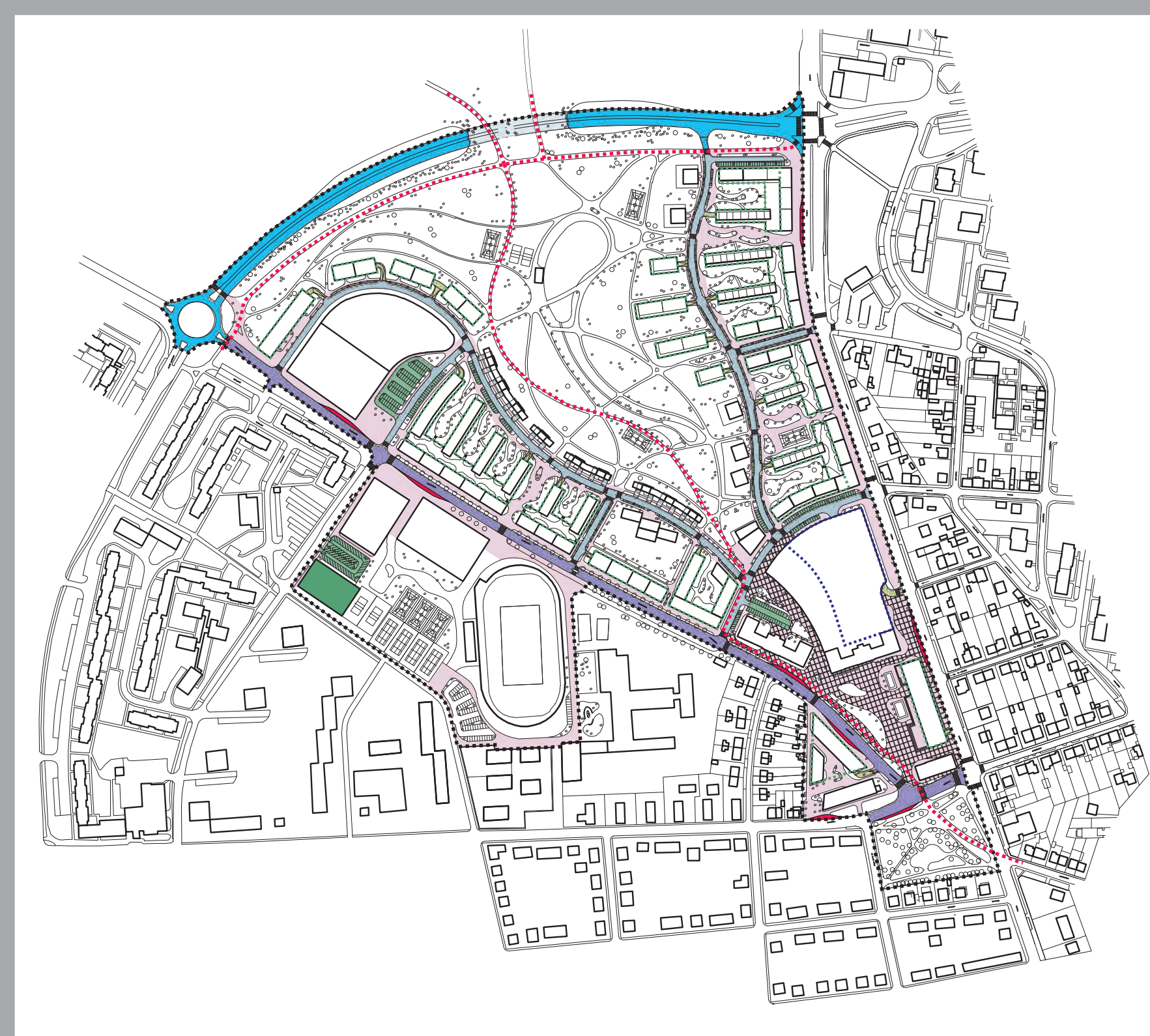
ANALÝZA ŘEŠENÉHO ÚZEMÍ



KONCEPT



DOPRAVA M 1:5000



FUNKCE M 1:5000



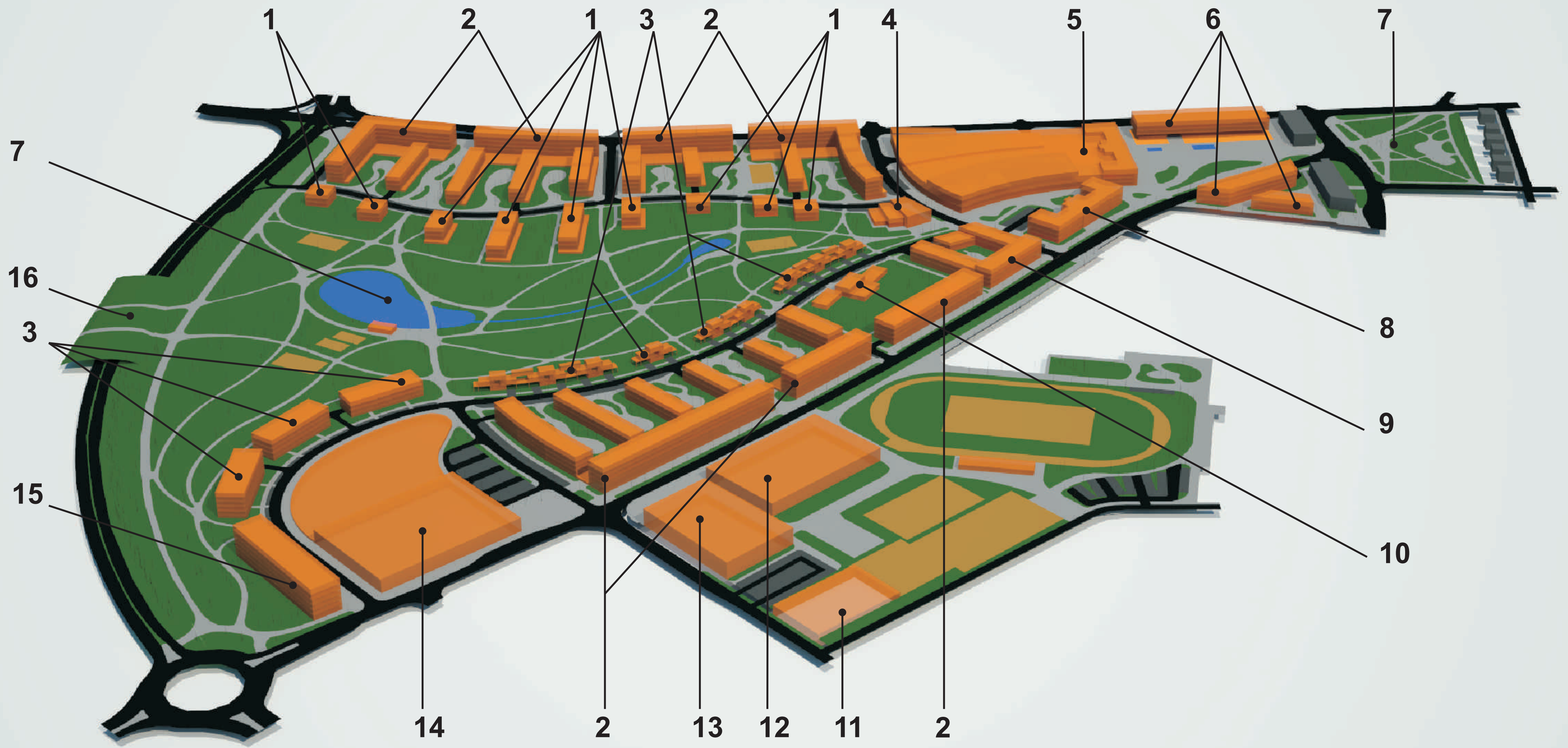
legenda - doprava:

- místní komunikace - okruh
- komunikace třídy C2
- komunikace třídy C3
- pěší komunikace
- přechod pro chodce
- zastávky MHD
- parkování v ulicích
- parkhaus
- rampa do podzemního parkingu
- podzemní parking
- parking na střeše
- cyklostezka
- hranice řešeného území

legenda - funkce:

- bydlení
- služby a obchod
- kanceláře
- sport
- parkhaus
- zeleň veřejná/ obytná
- voda
- hranice řešeného území

REVITALIZACE BÝVALÝCH KASÁREN ČTYŘI DVORY



POPIS NÁVRHU A REŠERŠE

1 Vila domy



Bydlení v parku - třípodlažní zástavba, obytné místnosti s balkony orientované do parku. Větší budovy parkování částečně zapuštěné pod povrch, na vrchu pak terasy. Opticky navazují na hřebinkovou zástavbu, jsou jako jejich prolažení do parku.

2 Polyfunkční bytové domy obchody / kanceláře/



Nosný typ navrhované zástavby - podél komunikace jako bariera, 5 nadzemních podlaží, v parteru obchody nebo kanceláře. Za nimi hřebinkovité vyběhají třípodlažní pavlačové bytové domy, mezi nimiž vznikají laguny zeleně opticky propojené s parkem, parkování částečně zapuštěné pod zem.

3 Dům had



Jižní část parku je ohraničena zástavbou, která se na sloupech vznášá nad terénem a umožňuje zrak optické propojení obytné zeleně s parkem. Byty jsou přístupné po venkovním schodišti, mají terasu, která umožňuje výhled jak do ulice, tak do parku.

4 Modlitebna



Na levém břehu se nachází pouze selesánský kostel Sv. Vojtěcha. Myslím si, že víra k životu patří a kostel či modlitebna patří do vybavenosti a tudíž i do tohoto území, ve kterém žije velké množství věřících, kteří tak musejí dojíždět až do centra, kde je hustota kostelů a modliteben mnohem větší. Byl by zde sál, klubovny, byt pro kazatele a hosty, menší kavárna a knihovna s křesťanskou literaturou.

5 Obchodní a komunitní centrum



OC bude na principu Palladia - hlavní vstup přes stávající objekt z náměstí. Jako magnet zde bude obchod s potravinami, dále dva menší kinosály, společenský sál. Parkování na střeše a v objemu budovy, nájezdová rampa bude z ulice Husova tř. Komunitní centrum - rodinné centrum a Dům dětí a mládeže - klubovny, dílny. Dále zde bude pobočka městské knihovny.

6 Úřad a administrativní budova



Budova úřadu - aby obyvatelé nemuseli jezdit až do centra. Bude tvořit větší část budovy. Ve druhé části budou kanceláře, v parteru kavárna. Z druhé strany náměstí vznikne administrativní jádro v centru veřejný prostor, parking v podzemí. Hmoty budovy o 4 a 3 nadzemních podlaží aby držely výšku stávajících budov.

7 Park



Tvoří jádro navrženého území - proniká přes ekodukt z oblasti Vrbenských rybníků a prolíná se skrz náměstí až k současnému parku, který bude také upraven. Park také zabíhá laloky do obytné zástavby. Je doplněn rybníčkem, dále zde budou hřiště, inlinedráha a další volnočasové a relaxační aktivity. Parkem také bude procházet cyklostezka směrem k již fungující trase podél Vltavy.

8 Poliklinika



Jedna ze zachovalých budov vojenského oareálu najde náplň jako poliklinika. Na levém břehu byl kdysi 40tisíc obyvatel a není zde dostatečná kapacita ordinací, takže vše potřebné a chybějící bude situováno do této budovy. Je v těsném sousedství s náměstím, dobrá dostupnost.

9 Dům pro seniory



V atraktivní oblasti - blízkost náměstí, parku, autobusové zastávky. Kapacita cca 66 lůžek. Dům slouží především k ubytování seniorů, kteří jsou schopni se o sebe sami postarat. V objektu jsou ale poskytovány i pečovatelské služby. Bude zde také menší tělocvična, knihovna, společenská sál, jídelna. V centru je zahrada sloužící pro relaxaci.

10 Mateřská škola



Je umístěna téměř v centrální části území, v těsné blízkosti ZŠ O. Neudala. Další výhodou je velký pozemek, od ulice E. Rošického chráněná obytným domem. Čtyři objekty - hlavní budova o dvou podlažích, dále dvě třídy MŠ a jedna pro jesle. Celková kapacita cca 70 dětí.

11 Parhaus



V blízkosti sportovního areálu a městské plovárny. Jedno nadzemní podlaží a dvě podzemní. Řešen jako celorampový parking kvůli eliminaci plošných ztrát způsobených rampami. Celková kapacita kolem 220 aprkových stání.

12 Hokejové centrum Pouzar



Hokejové centrum se nachází ve sportovním areálu a se sportovní halou budou tvořit silnou kompozici a spolu s městskou plovárnou vnášet život do této části území. Ledová plocha, menší tribuna pro 2000 lidí, sálky, klubovny. V horním patře budou také pokoje pro hokejové zátky.

13 Sportovní hala a sportoviště



Sportovní hala bude splňovat kritéria pro pořádání vrcholných turnajů ve volejbalu. Tribuna pro cca 2000 diváků. Bude sloužit sportovním oddílům i veřejnosti a odlehčí hale v centru. Bude zde také pingpongová herna a kurty na squash. V areálu dále budou hřiště na tenis, beachvolleybal a další sporty. Bude zde také klidová zóna.

14 Plovárna a venkovní koupaliště



Plovárna bude sloužit jak pro veřejnost, tak pro školy a sportovní oddíly. Bude zde 50 metrový plavecký bazén, vodní atrakce, propojeno s letním koupalištěm, které vyníjí chybějící kapacity vodních ploch vhodných ke koupání v okolí, kterých je značný nedostatek. Koupaliště v centru přes léto praská ve švech.

15 Hotel



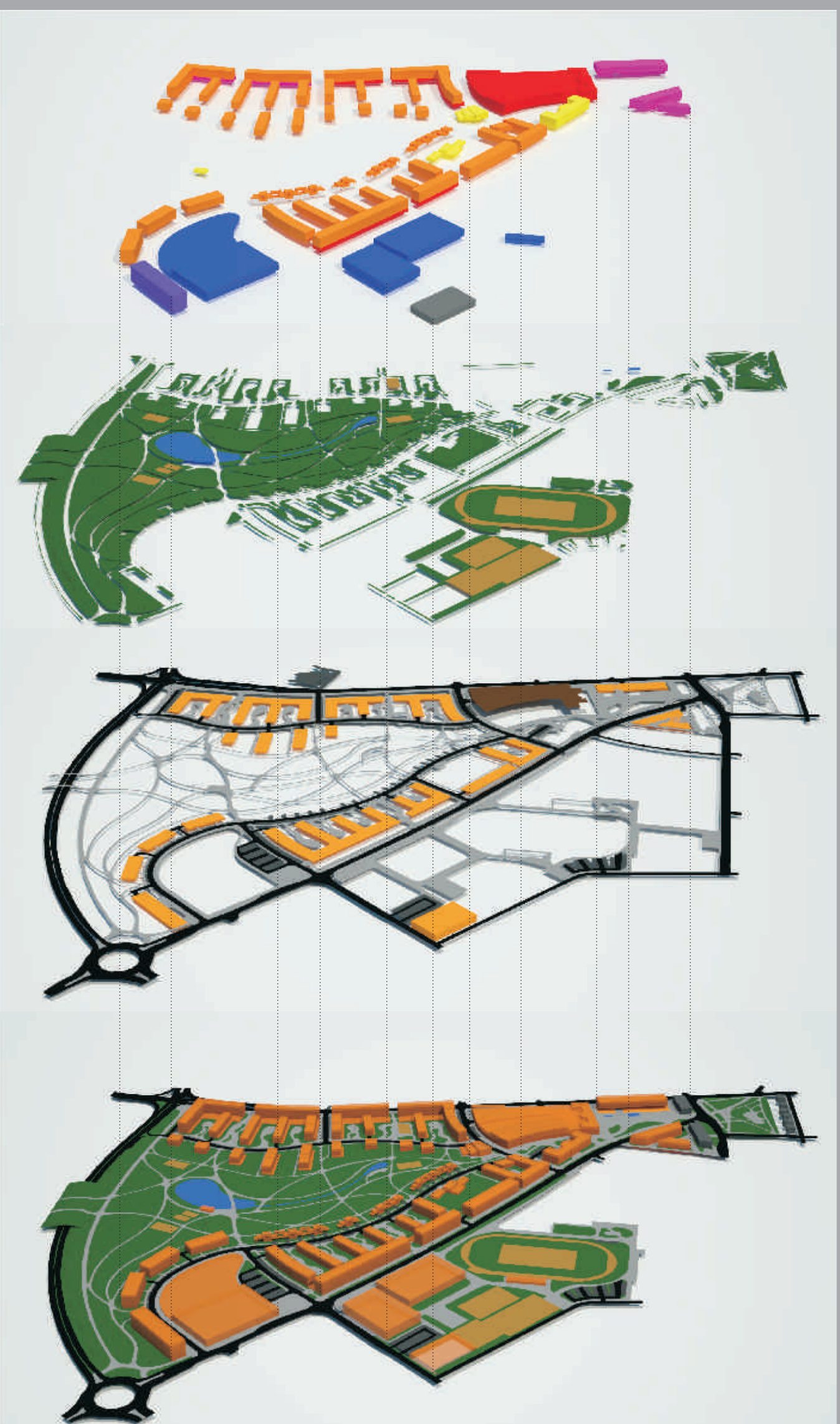
Tříhvězdičkový hotel o 6NP, který bude sloužit také pro kongresovou turistiku a sportovce. Kapacita cca 120 lůžek, bude zde kongresový sál sloužící i pro veřejnost, restaurace, kavárna. Je v blízkosti okruhu, takže bude mít dobré napojení jak do centra, tak ven z města a také na letiště.

16 Městský okruh

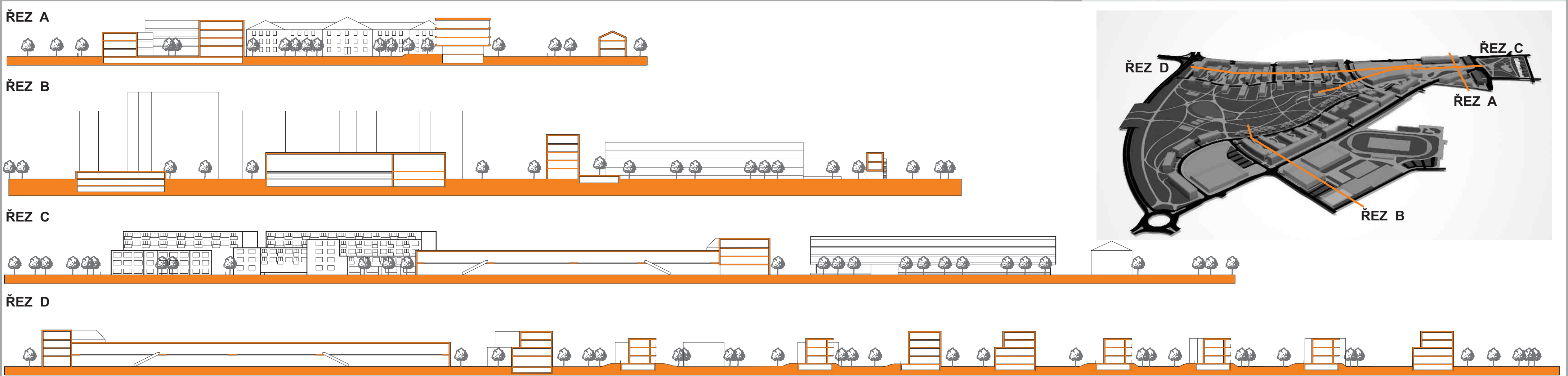


Propojení ulic M. Horákové a Strakonické, které bude součástí městského okruhu odlehčí vnitřním komunikacím a nabídne dobré propojení s centrem, k plánované dálnici a na letiště. Ve střední části zahloubeno a přemostěno ekoduktem o délce 100m.

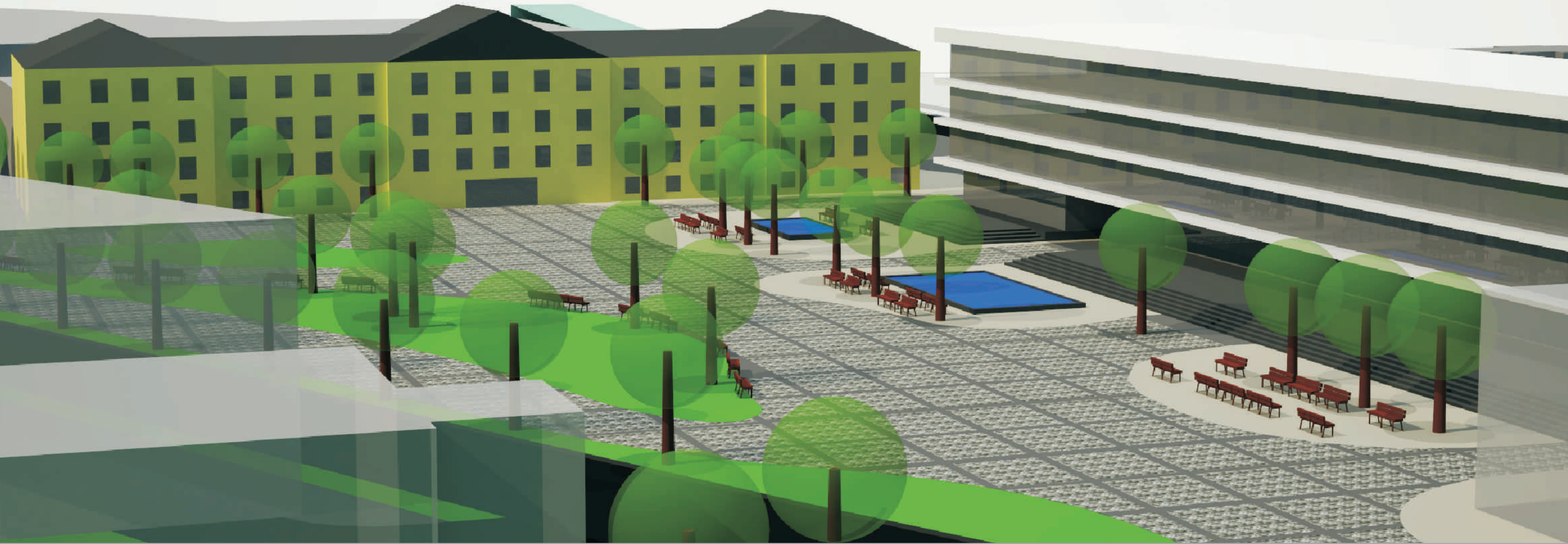
SKLADBA ÚZEMÍ



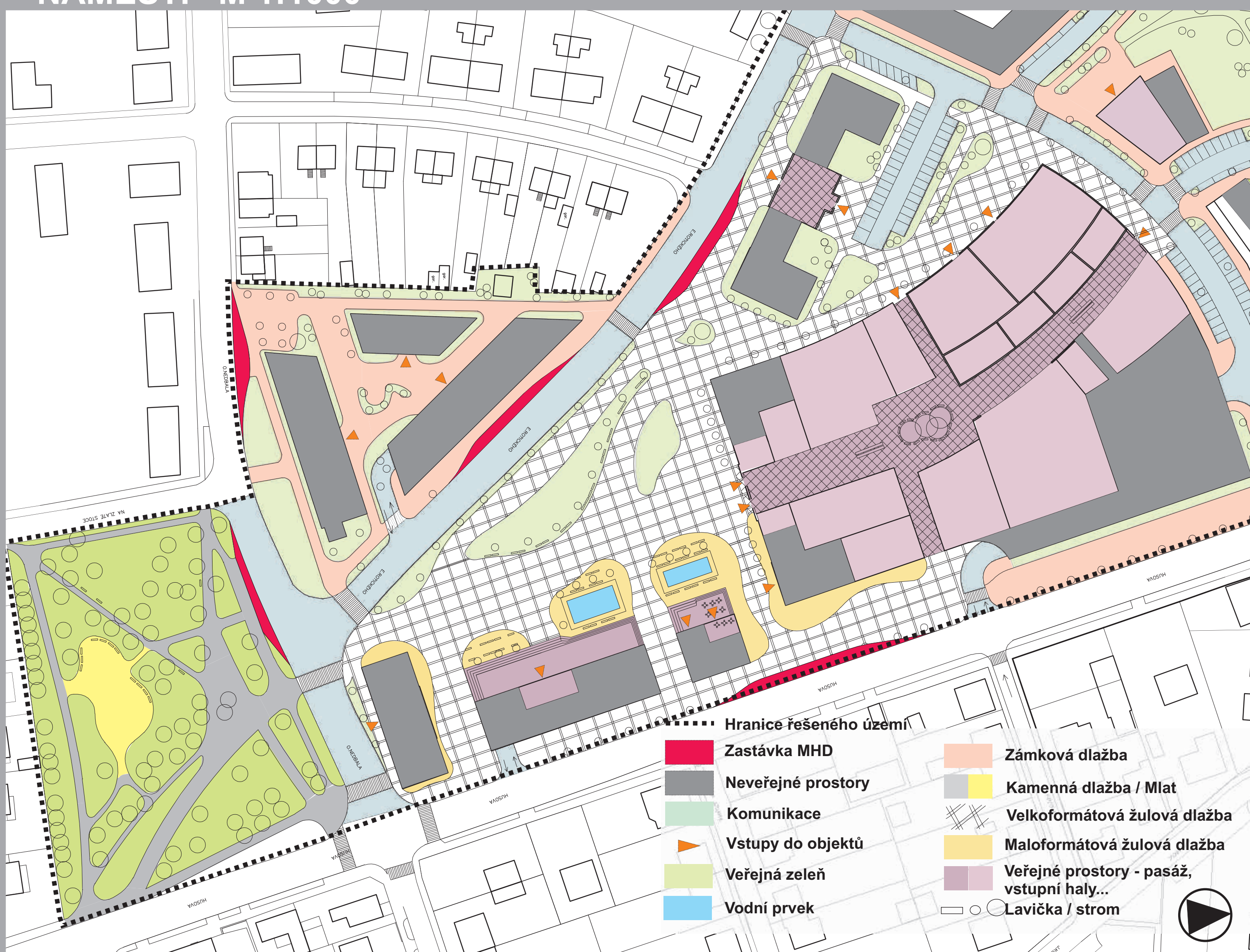
ŘEZY ÚZEMÍM M 1: 500



REVITALIZACE BÝVALÝCH KASÁREN ČTYŘI DVORY



NÁMĚSTÍ M 1:1000

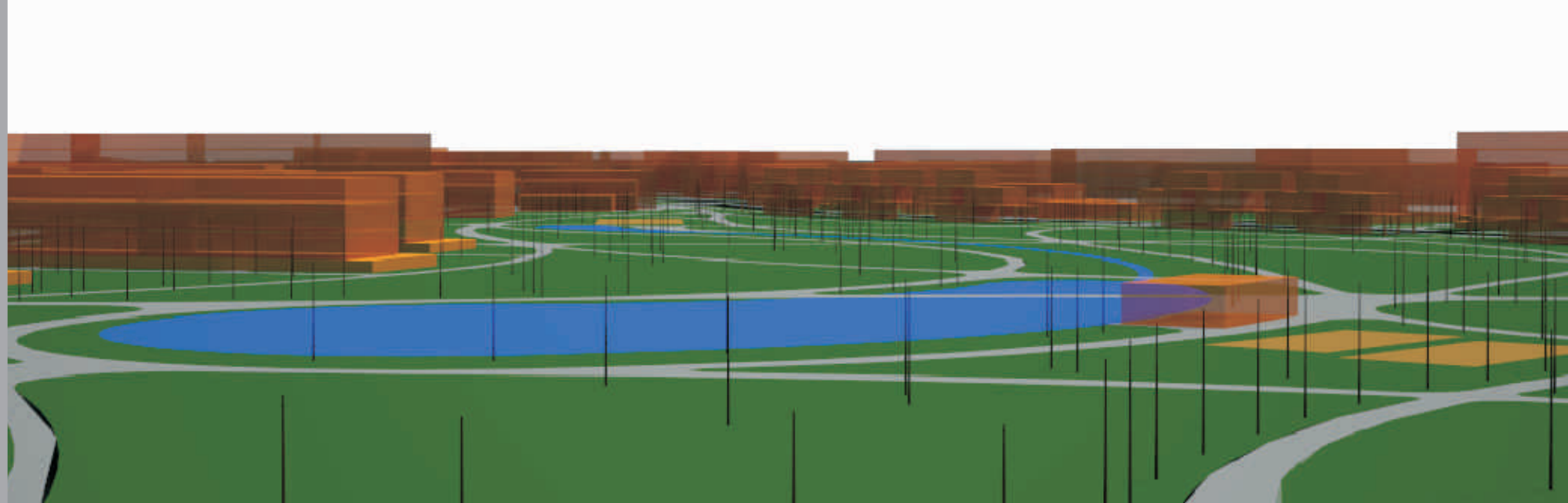


OBCHODNÍ A KOMUNITNÍ CENTRUM

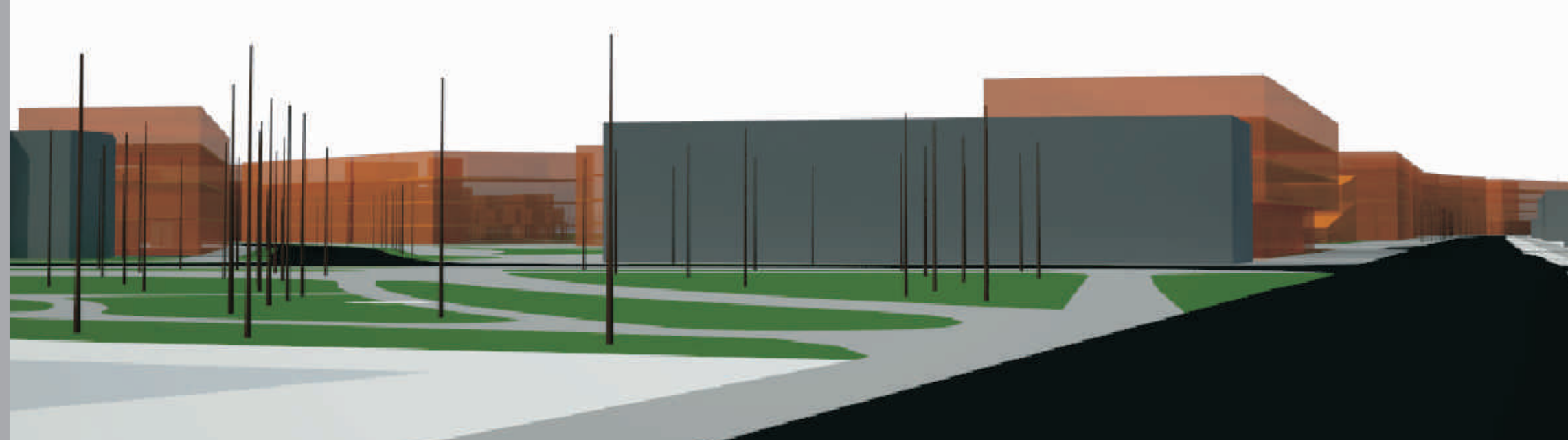


VIZUALIZACE ÚZEMÍ

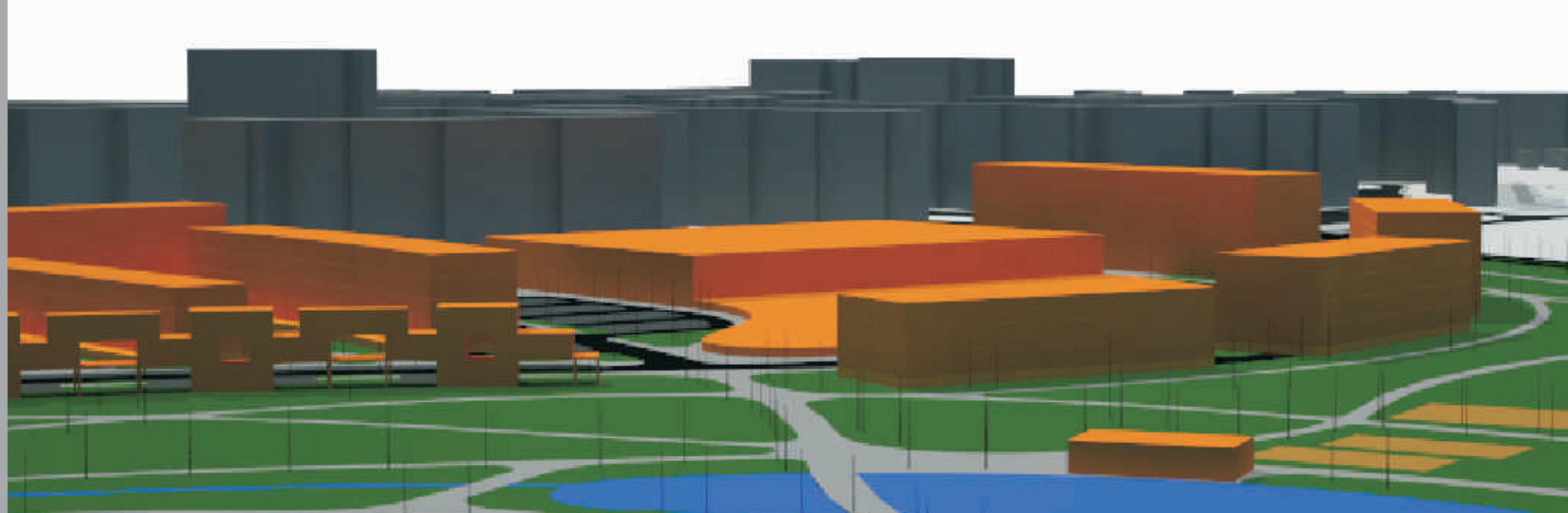
Pohled do území z ekoduktu



Pohled k centru z parčíku



Pohled směrem k plovárně



Pohled z parku směrem k centru

