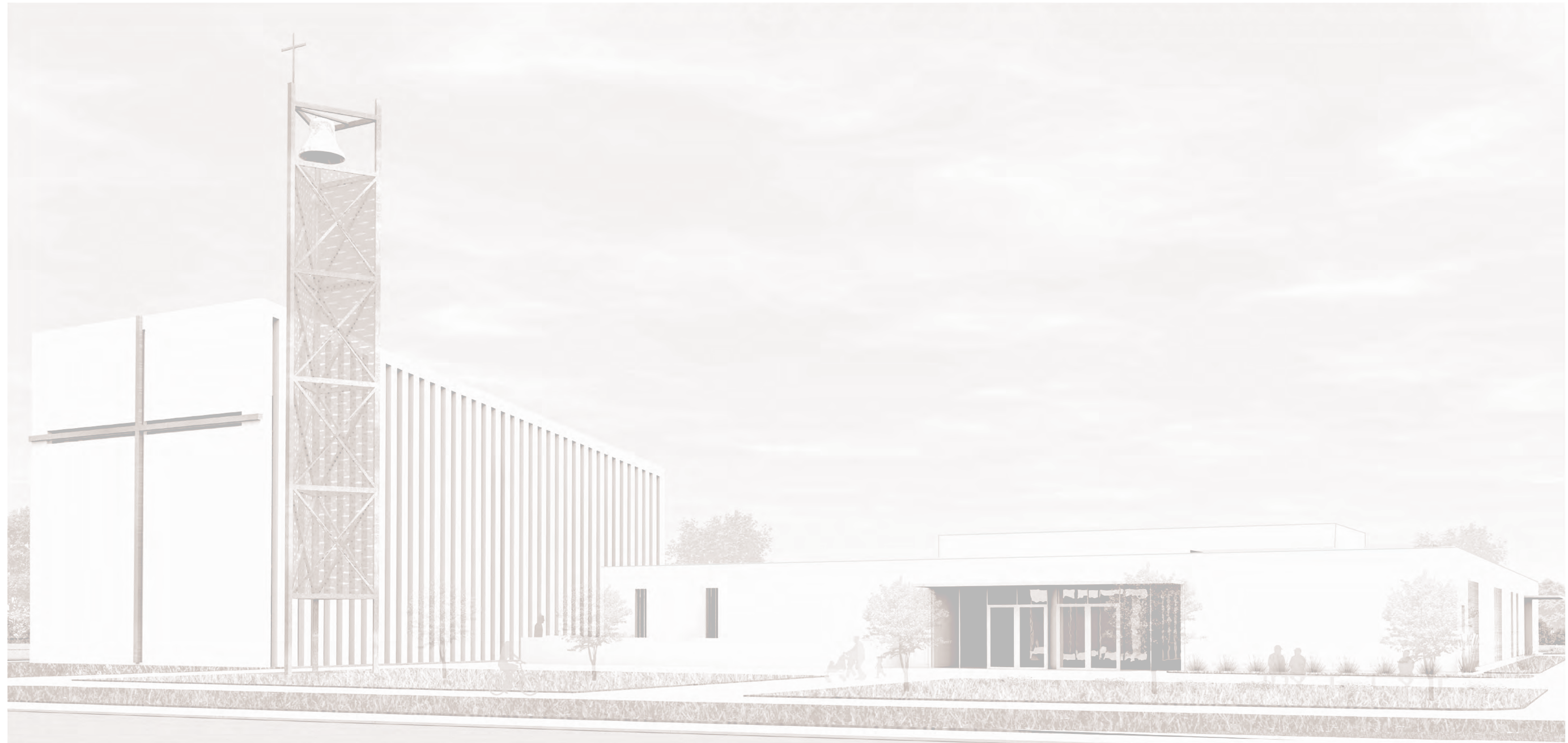


# EKUMENICKÝ KOSTEL A KOMUNITNÍ CENTRUM NA PANKRÁCI



**Diplomant:** Bc. Lucia Beňadiková  
**Vedoucí práce:** doc. Ing. arch. Václav Aulický  
**Ateliér** Alický\_Aulická\_Mikule\_Kándl  
**FA ČVUT ZS 2012/2013**

České vysoké učení technické v Praze, Fakulta architektury

## 2/ ZADÁNÍ diplomové práce

Mgr. program navazující

*Ar. Beňadiková*  
*187A*

26-09-2012

Jméno a příjmení: **Bc. Lucia Beňadiková**

datum narození: 5.7.1982

akademický rok / semestr: 2012/2013, zimní semestr  
ústav: 15123 Ústav stavitelství I  
vedoucí diplomové práce: doc. Ing. arch. Václav Aulický

Datum a podpis studenta *24.9.2012 Lucia Beňadiková*

Datum a podpis vedoucího DP *24.9.2012 Aulický*

Datum a podpis děkana FA ČVUT

*21/10/12*

registrováno studijním oddělením dne

*Janina*

téma diplomové práce:

viz přihláška na DP

### Ekumenický kostel s komunitním centrem na Pankráci

zadání diplomové práce:

1/popis zadání projektu a očekávaného cíle řešení:

Zadáním je církevní stavba ve formě komunitního centra s ekumenickým kostelem v prostoru Centrálního parku jako součást polyfunkčního městského centra v Praze 4 na Pankráci. Cílem řešení je navrhnout po stránce architektonické i provozně dispoziční kvalitní prostředí a prostory, odpovídající současným potřebám církevní komunity, které poskytnou škálu možností pro společenské aktivity nejen lidem bydlícím v okolí, ale i široké veřejnosti. Centrum bude zázemím pro společenské akce, vzdělávání, získávání informací i rekreaci pro dospělé, děti i osoby v důchodovém věku, včetně handicapovaných, kostel bude sloužit věřícím různých vyznání. Umístění, kompozice a architektonický výraz komplexu bude reagovat na stávající i plánovanou výstavbu v okolí, zejména na strukturu v oblasti tzv. „pentagonu“ a areálu České televize. Nediílnou součástí řešení bude zakomponování tohoto komplexu do areálu parku, včetně komunikací, sadových úprav a drobné architektury.

2/popis závěrečného výsledku, výstupy a měřítka zpracování:

DP bude obsahovat 3x portfolio kompletní DP ve form. A3 na ležato, 1x výkresy kompletní DP ve form. A1 na výšku, 1x kompletní DP na CD. Výkresy budou obsahovat situaci širších vztahů 1:2000, architektonickou situaci navrhovaného komplexu 1:500, půdorysy všech podlaží, min. 2 řezy a min. 4 pohledy 1:100, 1:200, koncepční návrh interiéru vybraných prostorů 1:50, min. 1 perspektivu, nebo vizualizaci.

3/seznam dalších dohodnutých částí projektu (model):

Součástí DP bude také fotodokumentace stávajícího stavu, převzaté vyobrazení současné koncepce plánované výstavby Pankrácké pláně, analytický rozbor (situace 1:5 000) okolních farností, zákres návrhu do fotografie a fyzický model ve dvou verzích (jednoduchý hmotový model 1:250 pro vložení do stávajícího modelu Pankrácké pláně a podrobnější samostatný model 1:100). Materiál a měřítka budou upřesněna v průběhu práce. V průběhu práce budou také určeny k řešení a dokumentování vybrané detaily.



<b>ČESKÉ VYSOKÉ UČENÍ TECHNICKÉ V PRAZE</b>	
<b>FAKULTA ARCHITEKTURY</b>	
<b>AUTOR, DIPLOMANT:</b> Bc. Lucia Beňadiková AR 2012/2013, ZS	
<b>NÁZEV DIPLOMOVÉ PRÁCE:</b> (ČJ) EKUMENICKÝ KOSTEL A KOMUNITNÍ CENTRUM NA PANKRÁCI  (AJ) ECUMENIC CHURCH AND COMMUNITY CENTRE AT PANKRÁC	
<b>JAZYK PRÁCE:</b> Český	
<b>Vedoucí práce:</b>	doc. Ing. arch. Václav Aulický
<b>Oponent práce:</b>	
<b>Klíčová slova (česká):</b>	Komunita, společnost, Pankrác
<b>Anotace (česká):</b>	Návrh novostavby Ekumenického kostela s komunitním centrem ve východní části Centrálního parku jako součást polyfunkčního městského centra v Praze 4 na Pankráci. Cílem návrhu je vytvořit kvalitní prostředí pro společenské aktivity nejen lidem bydlícím v okolí, ale i široké veřejnosti. Centrum bude zázemím pro společenské akce, vzdělávání a rekreaci pro dospělé, děti i osoby v důchodovém věku, včetně handicapovaných. Kostel bude sloužit věřícím různých křesťanských vyznání. Umístění, kompozice a architektonický výraz komplexu reaguje na stávající i plánovanou výstavbu v okolí.
<b>Anotace (anglická):</b>	Proposal of new Ecumenic church with community cenre in the east part of Cenral park as a part of a multifunctional town centre of Prague 4 at Pankrác. Main aim of a project is to create good quality enviroment for social activities not only for people from the area but also for broad society. Community centre will be base for social/community events, education and recreation for adults, children, for elderly including handicapped people. The church will serve for people of various Catholic denominations. The position, composition and architectural expression of building complex respects existing and future urban planning in the area.

### Prohlášení autora

Prohlašuji, že jsem předloženou diplomovou práci vypracoval samostatně a že jsem uvedl veškeré použité informační zdroje v souladu s „Metodickým pokynem o etické přípravě vysokoškolských závěrečných prací.“  
(Celý text metodického pokynu je na [www.FA.studium/ke-stazeni](http://www.FA.studium/ke-stazeni))

V Praze dne 4. ledna 2013

podpis autora-diplomanta

*Tento dokument je nedílnou a povinnou součástí diplomové práce / portfolia a CD.*



Diplomní projekt: Ekumenický kostel a komunitní centrum na Pankráci  
Diplomant: Bc. Lucia Beňadiková  
Vedoucí práce: doc. Ing. arch. Václav Aulický  
Konzultanti:  
Ing. arch. Zdenka Aulická  
Ing. arch. Aleš Mikule  
Ing. Arch. Vít Kándl  
Ing. Pavel Meloun  
Ústav stavitelství I. FA ČVUT v Praze

## Obsah

1. Identifikační údaje stavby
2. Zadání
3. Analýza prostředí
- 4.1 Celková koncepce
- 4.1.1 Urbanistické, hmotové a architektonické řešení
- 4.1.2 Provozní řešení, stavební program a kapacity
- 4.1.3 Dopravné řešení
- 4.2 Konstrukční řešení
- 4.3 Technická infrastruktura
5. Přílohy k průvodní zprávě
- 5.1 Architektonický detail

## 1. Identifikační údaje stavby

Název stavby: Ekumenický kostel a komunitní centrum na Pankráci  
Místo stavby: Pujmanové ulice, Praha 4  
Stupeň PD: studie  
Druh stavby: novostavba  
Vyhotovila: Bc. Lucia Beňadiková

## 2. Zadání

Hlavní úlohou diplomního projektu je řešení novostavby Ekumenického kostela s komunitním centrem ve východní části Centrálního parku (také park Družby) jako součást polyfunkčního městského centra v Praze 4 na Pankráci.

Cílem řešení je navrhnout po stránce architektonické i provozně dispoziční kvalitní prostředí pro společenské aktivity nejen lidem bydlícím v okolí, ale i široké veřejnosti. Centrum bude zázemím pro společenské akce, vzdělávání, získávání informací a pro rekreaci pro dospělé, děti i osoby v důchodovém věku, včetně handicapovaných. Kostel bude sloužit věřícím různých křesťanských vyznání. Umístění, kompozice a architektonický výraz komplexu bude reagovat na stávající i plánovanou výstavbu v okolí.

## 3. Analýza prostředí

### Lokalita:

Pankrácká pláň je území situované na návrší (266 m nad mořem) jižně od historického centra Prahy a v blízkosti středověkého městského jádra. Širší území Pankrácké pláně je pro Prahu strategickým ohniskem společenského rozmachu. Její urbanistický vývoj a umístění nadměstských institucí koncentruje v současnosti důležitou očekávanou stavební iniciativu, která by neměla postrádat městotvorný charakter. Cílem městské části Prahy 4 je vytvořit vyváženou moderní městskou strukturu včetně odpovídající technické úrovně a kvalitní občanské vybavenosti ucelené městské čtvrti.

Po veřejné soutěži, která byla vyhlášena v roce 1997, připravil v letech 200-2002 ateliér Richarda Meiera v spolupráci se Stavoprojektem Praha studii na zástavbu severní části Pankrácké pláně. Tato studie je dnes brána jako klíčová pro budoucí rozvoj lokality.

### Širší okolí:

V okolí se nachází rozmanité spektrum staveb. Největší zastoupení mají bytové stavby. Na východ, k magistrále převládá především panelové sídliště s administrativními budovami. Za severní hranicí parku se nachází důležitý komplex administrativních budov. Je to sídlo České Televize, administrativní budova marketingové firmy a také soubor skladů a nízkých hal.

V okolí se také nachází několik sportovních areálů a stadionů, některé z nich jsou v rámci školních staveb, ale také jsou to i komerční sportovní objekty pro veřejnost.

Co se týče kulturních staveb, těch je v okolí poměrně málo. Nachází se tady divadlo Jezerka a Dobeška a kino Bio Illusion. V rámci komplexu „Pentagon“ je v severovýchodní části při obchodním centru Arkády plánovaná výstavba kulturně společenského centra.

### Řešené území:

Záměr výstavby kostela s komunitním centrem se po analýze prostředí jeví jako vhodný a dokonce potřebný.

Navrhovaný komplex se nachází ve východní části Centrálního parku se vstupem z ulice Pujmanové. Terén parcely je rovinatý.

Území je snadno přístupné pro pěší ze všech stran území i parku. Komunikace komplexu budou navazovat na komunikace parku a okolí. V blízkosti se nachází několik autobusových zastávek MHD a také zastávka metra Pankrác.

Autem je území přístupné z hlavní komunikace ulice Pujmanové.

## 4.1 Celková koncepce

### 4.1.1 Urbanistické a architektonické řešení

Výstavba kostela v areálu Centrálního parku byla vždy součástí koncepce výstavby dané městské čtvrtě. Na základě analýzy širších vztahů a užšího okolí jsme dospěli k závěru, že bude prospěšné jak pro obyvatele lokality, tak pro širší veřejnost když samotnou budovu kostela bude doplňovat komunitní centrum poskytující obyvatelům další různorodé funkce. Dnes je areál parku plně využíván lidmi různých zájmů a věkových kategorií a navrhovaný komplex přispěje k zintenzivnění využití prostředí a utužení vztahů jeho uživatelů a také



Větší část komplexu bude stát na území, kde před tím byla vodní plocha a teď je tam jen nedořešená vyasfaltovaná plocha. Hlavní přístup jak pro pěší, cyklo i auta je z východní části parku z ulice Pujmanové.

Stavební komplex se skládá z tří částí: kostel, zvonice a budova komunitního centra.

Umístění zvonice je zvoleno tak, aby přímo vizuálně navazovalo na již existující urbanistickou výhledovou osu „Pentagonu“. Lidi přicházející z tyhle části přímo uvidí zvonici, která kromě zvukového bude taky vizuálním „poutačem“ neboli symbolem nového komplexu.

Hmotové řešení se výškově, ale ani proporčně nesnaží konkurovat stávající zástavbě.

Stavební soubor nemá za úlohu tvořit konkurenci okolitým budovám. Je komponovaný tak, aby zachoval největší možnou část parku, a také i cenných pruhů. Snahou návrhu bylo, aby stavba komunitního centra působila co do objemu skromně, proto bylo jedno podlaží zapuštěno do země. Dalším důvodem zapuštění části komplexu bylo vytvoření společného dvoru, který díky zapuštění poskytne uživatelům intimnější prostor, větší klid od okolní dopravy a pocit bezpečí.

Východní část areálu tvoří předpolí komplexu s hlavním vstupem do komunitního centra v podobě vydlážděného prostoru s posezením a se zapojením kultivované zeleně. Východní a západní část neboli přední a zadní část komplexu je propojena pěší lávkou vedoucí ponad zapuštěný dvůr. Lávkou se tak dá dostat k hlavnímu schodišti vedoucímu do kostela. Další přístup do dvora a tedy i do kostela a spodních částí komunitního centra je rampou vedoucí z východní – přístupové části areálu. Rampa poskytuje pohodlný a bezpečný přístup, jak pro maminky s kočárky, tak i pro lidi na invalidním vozíčku.

Okolí stavebního souboru dotváří výsadba nových stromů spolu se zachovanou původní vzrostlou zelení.

Kostel má půdorys obdélníku. Hmotu se dále vyvíjela v duchu silné geometrie do monumentální stavby tak, aby se svým objemem nedostala do konfliktu s okolní zástavbou. Vertikální rozměr kostela posilňují sloupy a to jak nosní sloupořadí v interiéru tak i venkovní vertikály ve formě subtilních sloupků. Vertikální rozměr je duchovním symbolem propojení nebe a země.

Orientaci kostela jsem chtěla dodržet podle tradice a to, že oltář je orientován směrem na východ. Boční strany kostela jsou mezi oběma sloupořadími prosklené, aby byl vytvořen dialog s exteriérem. Průchod a průnik světla hmotou chrámu dotváří atmosféru místa a dané kompozice interiéru, propojenost s exteriérem.

Přísnou pravouhloú geometrii hmoty v interiéru změkčuje točité okrouhlé schodiště vedoucí na kůr kostela, a také kaple Modlitby a prostory zpovědnice, které mají oblé spirálovité tvary. Půdorysní tvar kaple byl zvolen i proto, že kruh je symbolem boha. V kapli pak dominuje kříž jako symbol cesty k vysvobození.

I v hlavním prostoru kostela je jednou z dominujících prvků kříž, který je vytvořen otvorem v čelní exteriérové zdi ve tvaru kříže. Otvor je zasklený izolačním dvojsklem. Do interiéru tak proniká denní světlo ve tvaru velkého kříže rovnou za hlavním oltářem.

Změkčující efekt interiéru dotváří zvlněné plachty umístěné u stropu, které splňují také akustickou úlohu.

Hlavním materiálem venkovní fasády je pohledový beton, který je vnímán stejně monumentálně jako kdysi kámen. Stejný materiál je použit i na komunitním centru a je doplněn o fasádní vertikální dřevěné panely v bílé barvě. Na obou objektech převládá bílá barva. Zpestřujícím materiálem je Corten, který je hlavním materiálem na zvonici a pak je dále použit na budově centra v podobě vertikálních lamelových clon a na kostele v podobě kříže.

#### 4.1.2 Provozní řešení, stavební program a kapacity

Dispozice obou objektů je řešena jednoduše a čitelně, tak aby nezatěžovala samotný provoz.

V kostele se v jedné úrovni nacházejí hlavní prostory pro věřící, presbyterium, sakristie a další vedlejší prostory. Druhou úroveň je kůr s varhany, který je součástí hlavního prostoru. Společenské centrum je navrženo ve třech úrovních. Vstupní úroveň zahrnuje vstupní halu s recepcí, kavárnu, společenský sál, část prostorů pro volno - časové aktivity a prostory zázemí. Podzemní část tvoří mateřské centrum, kancelář faráře, další prostory pro volno - časové aktivity (například klubovna pro mládež, malý multifunkční sál atd.) a prostory provozního a technického zázemí komplexu. Třetí úroveň komunitního centra je pochozí extenzivní zelená střecha. Úrovně jsou vertikálně propojeny schodišti.

Zásobování objektu bude prováděné přes vedlejší, zásobovací a provozní vstupy aby nenarušovalo pohyb návštěvníků a uživatelů budovy. Rozdílné funkce jako kavárna či společenský multifunkční sál mají vlastní oddělené vstupy jak zásobovací tak pro veřejnost. Celý komplex je navržen bezbariérově pro osoby se sníženou schopností pohybu a orientace.

Kapacity:

Zastavěná plocha:	- komunitní centrum	1000 m <sup>2</sup>
	- kostel	309,4 m <sup>2</sup>
	- dvůr se schody	785 m <sup>2</sup>

kapacita velkého multifunkčního sálu: 200 osob

Kapacita kavárny: 40 osob

Kapacita kostela: 200 sedících

#### 4.1.3 Dopravní řešení

Dostupnost komplexu IAD je zajištěna jako i zásobování pro všechny provozy je zajištěno z komunikace přilehající k parku v jeho severovýchodní části, z ulice Pujmanové.

V severní části stavebního komplexu je navržen prostor pro krátkodobé parkování v podobě 14 parkovacích stání, z kterých 5 míst je určených pro handicapované a jedno pro zásobování.

Při návrhu byla zvážena poloha objektu v parku a bylo rozhodnuto, že zde nebude vystavěna celá kapacita parkování, aby se co nejmíň zasahovalo do území parku a také s tím již bylo počítáno v návrhu a plánování masterplanu Pankrácké pláně a kapacita parkovacích stání pro církevní stavbu již byla připočítána do kapacit parkování v rámci výstavby City Green Court což je v pohodlné pěší dostupnosti k navrhovanému stavebnímu komplexu.



#### 4.2 Konstrukční řešení

**ZÁKLADOVÉ KONSTRUKCE:** ŽB deska založena na pilotech kvůli nesourodému podloží. Pro účely studie byly jen navrženy hlavní osy pilot. Před další fází PD bude nutné provést geodetický průzkum, který přesněji určí průměry a hloubku pilot.

#### SVISLÉ KONSTRUKCE

##### a. Komunitní centrum

Svislé konstrukce tvoří částečně železobetonový monolitický skelet za použití prefabrikátů (zejména průvlaky) a částečně je konstrukční systém navržen jako zděný z bloků (např. Porotherm), opatřen roštem z hliníkových profilů pro obložení, tepelnou izolací na bázi minerálních vláken, provětrávanou mezerou. Z exteriérové strany je navržen z části pohledový beton, hlavně na jižní a západní fasádě. Východní a severní fasádu komunitního centra tvoří dřevěné vertikální panely v bílé barvě, které jsou orámované pohledovým betonem, který zároveň zvýrazňuje horizontály budovy.

##### Lehký obvodový plášť

Jižní ariová fasáda je navržena z lehkého obvodového pláště, který je tvořen zasklívacím systémem roštové fasády (slupky a příčníky). Osová vzdálenost slupků je 1000 mm. Nosné duté rámy na bázi hliníkových profilů mají obdélníkový průřez, vyplněny izolačním dvojsklem s těsněním na bázi gumy.

##### b. Kostel

Konstrukční systém tvoří částečně železobetonový monolitický skelet s trémovým stopem za použití prefabrikátů (zejména průvlaky). Severní a Jižní fasády budou z větší části prosklené z izolačního dvojskla a z exteriéru dotvářené subtilními sloupky z odlehčeného betonu.

Ve východní a západní části budou svislé konstrukce částečně zděné (hlavně pod úroveň terénu) a částečně provedeny z monolitického pohledového betonu.

#### VODOROVNÉ KONSTRUKCE

jsou navrženy jako železobetonové monolitické s pohledovým povrchem.

Stropní konstrukce nad hlavním prostorem kostela je navržena z prefabrikovaných železobetonových průvlaků, pod stropem je proveden závěšený podhled z akustických textilních plachet.

Ve společenském centru jsou pod stropem provedeny podhledy pro vedení VZT.

#### STŘEŠNÍ KONSTRUKCE

jsou navrženy jako jednoplášťové. Střecha kostela je navržena jako pultová se sklonem na západní stranu s povrchem pohledového betonu, aby se docílilo jednotného povrchu. Kostel tak vytváří dojem, jakoby byl vytesaný z jednoho kusu kamene. Odvodnění střechy je provedeno zaatikovým žlabem v západní části, vytvořením několika spádů v jedné rovině směrem k společnému žlabu.

Střešní konstrukci komunitního centra tvoří pochozí extenzivní zelená střecha, filtrační textilie, odvodňovací vrstva včetně textilie, separační vrstva, tepelná izolace, hydroizolace, nosná ŽB deska.

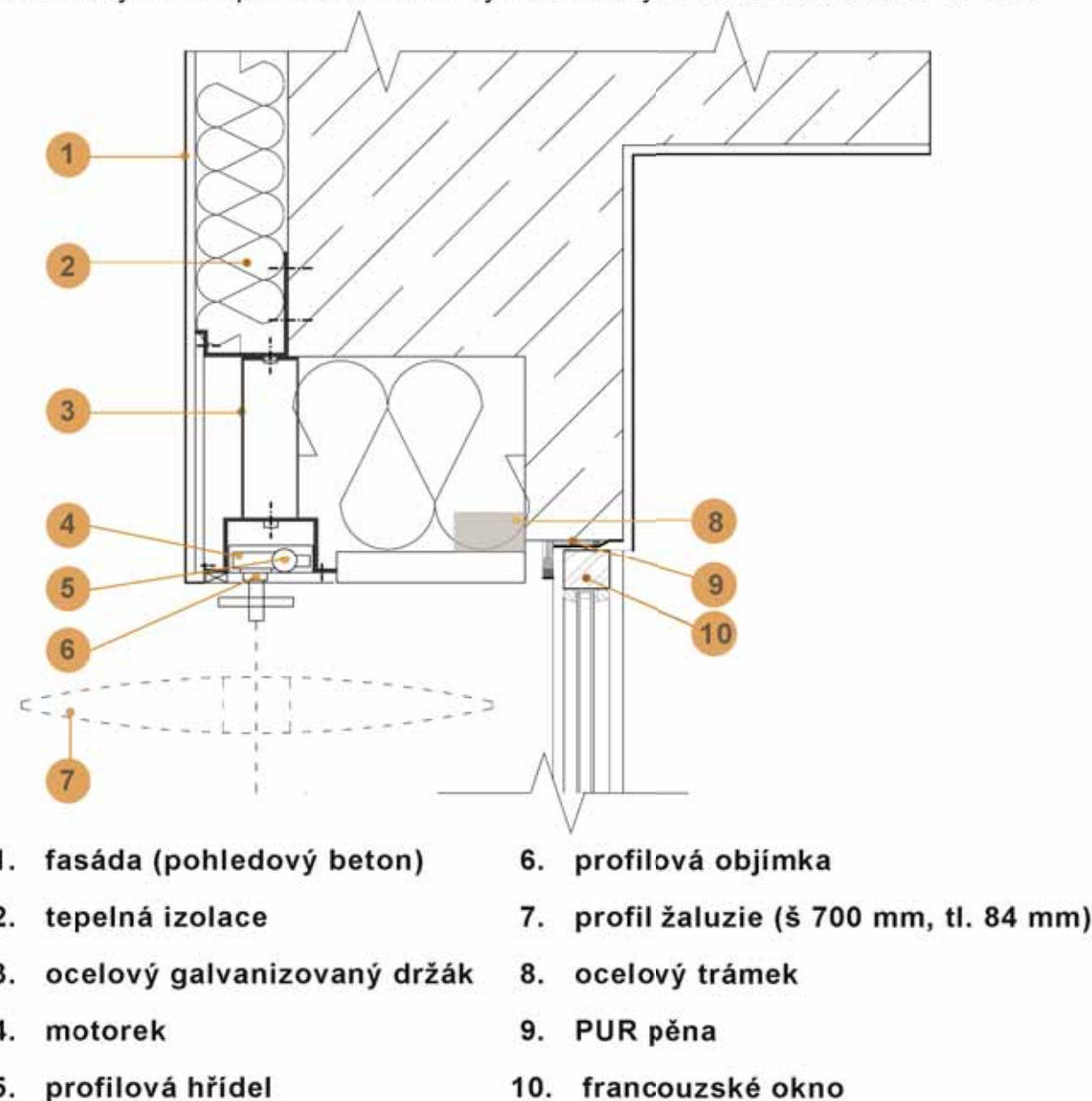
#### 4.3 Technická infrastruktura

Stavba bude plně napojena na stávající inženýrské sítě, které jsou umístěny v přilehlé komunikaci a chodníku.

Přirozené větrání bude doplněno o větrání nucené. Jedná se o větrání s rekuperací tepla pro teplovzdušné vytápění. Systém vzduchotechniky je rozváděn z centrálního místa (pro komunitní centrum je to technické zázemí v 1PP, část vývodů na střeše, pro kostel technická místnost přístupná z vedlejšího vstupu kostela). Potrubní systém vzduchotechniky obhospodařuje celý provoz objektu a je veden v podhledu. V kostele bude vytápění také prováděno pomocí sálavých topných panelů umístěných v spodní části svislých konstrukcí.

#### 5. Přílohy k průvodní zprávě

##### 5.1 Architektonický detail: Upevnění automaticky nastavitelných vertikálních žaluzií M 1:10





POČÁTEČNÍ TÉMA



KOSTEL



ANALÝZA LOKALITY

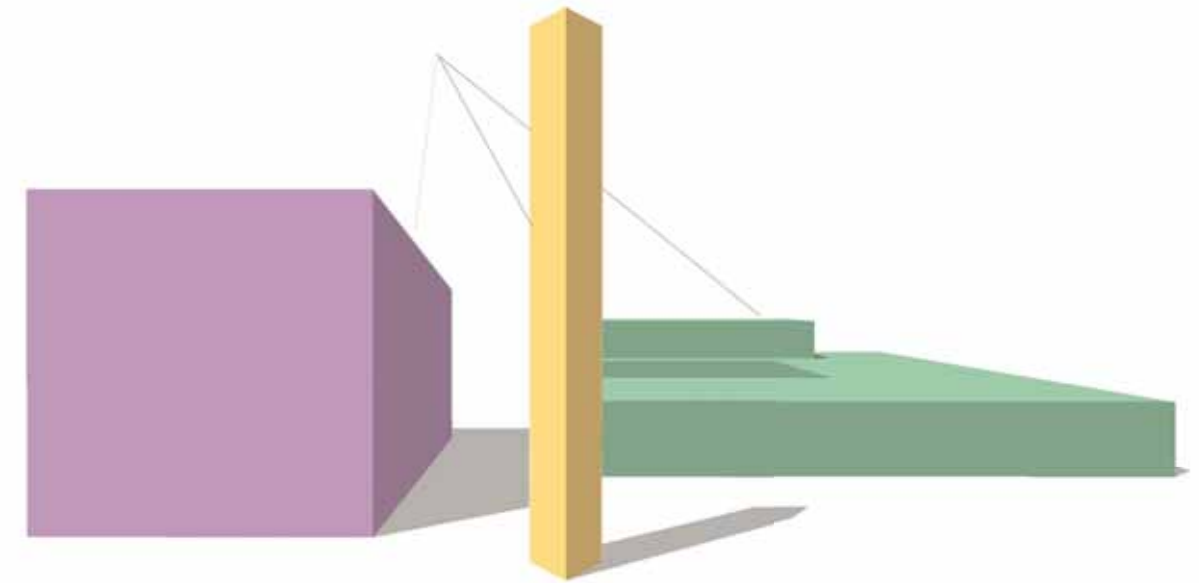


POTENCIÁL MÍSTA → různorodost uživatelů = KOMUNITNÍ CENTRUM

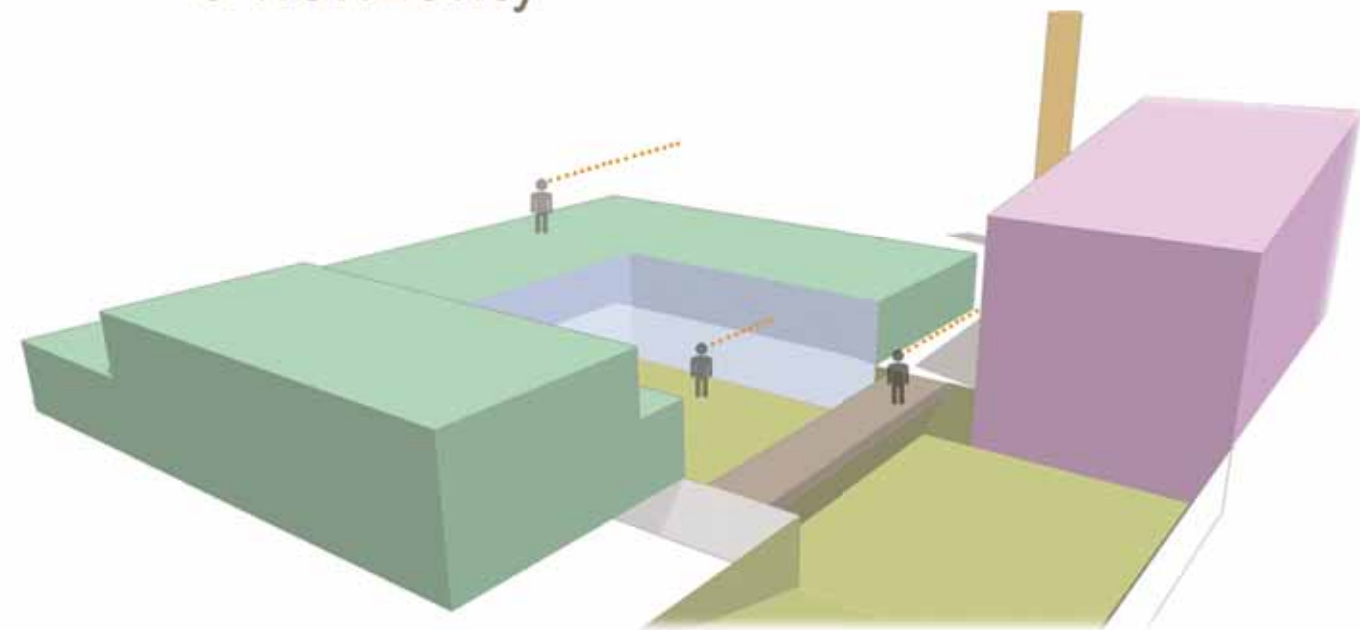


"POUTAČ" MÍSTA → ZVONICE = 3 HMOTY

3 hmoty



3 horizonty





## Analýza lokality:

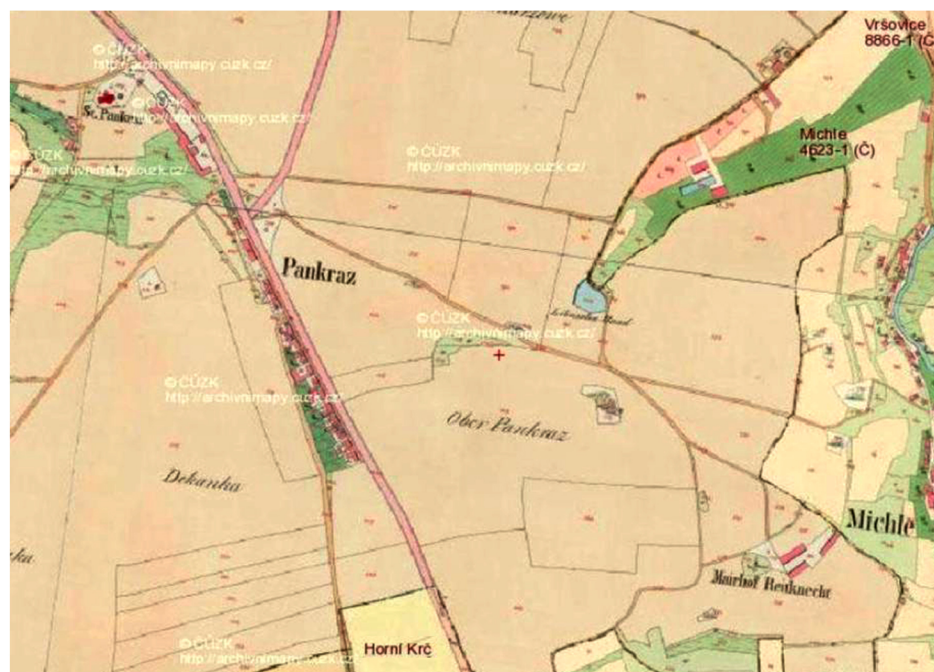
Centrální park a teda i řešené území navrhovaného stavebního komplexu, které je jeho součástí, se nachází na území **Pankrácké pláně**, v centru výrazných urbanistických souborů. Jsou jimi sídliště Pankrác I, Pankrác II a pětiúhelníkový prostor (tzv. Pentagon), kde se nachází lokální centrum s výškovými budovami. Ty se pak výrazně uplatňují v panoramatu města.

## Historie Pankráce:

Na území Pankrácké pláně byla až do 15. století pouze malá osada zvaná Krušina, která pak během husitských válek zanikla.

Souvislé osídlení (osada Pankrác) vzniklo až v 18. století kolem kostela. Místní název je odvozen od raně barokního kostela Sv. Pankráce vybudován Jezuiti na základech gotického kostela.

Až do 30. let 20. století byla Pankrác ušetřena stavebního ruchu. Vznik zástavby souvisel s rozvojem dopravy.



01	02	
03	04	05
06		

- 01 Mapa stabilního katastru z roku 1841
- 02 Zobrazení obytné výstavby do tří okrásků napojených na starší okolní zástavbu
- 03 Kostel Sv. Pankráce (obr. 3 - při výstavbě metra)
- 04 Fotografie Sídlíště Pankrác z r. 1968
- 05 Fotografie Sídlíště Pankrác z r. 1968
- 06 Pohledy na části Pankrácké pláně





## Výstavba Pankrácké pláně:

První studie na výstavbu výškových budov v dané lokalitě pocházejí ze začátku 30. let 20. století. V 60. letech minulého století se na základě soutěžních studií začala výstavba souboru budov Československé televize a rozhlasu.

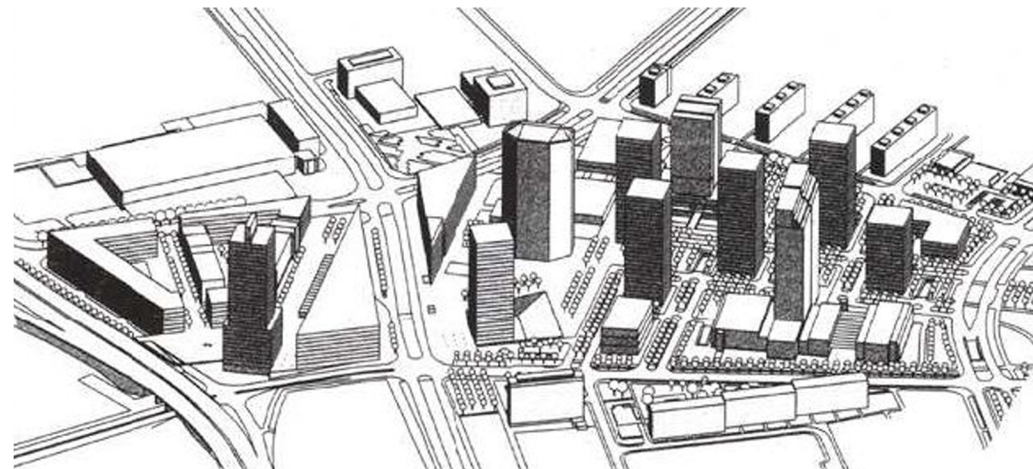
V 70. letech došlo k výstavbě panelových sídlišť Pankrác I a II. V 70. a 80. letech byly na pankrácké pláni realizovány první výškové stavby: administrativní budova Motokovu (103 m), hotel Panorama (78 m) a dále budova bývalého Čs. rozhlasu (111 m).

Po roce 1989 se v souvislosti s prudkým rozvojem stavební činnosti v Praze začalo opět uvažovat o dostavbě centrální části Pankrácké pláně, která byla vždy pokládána za budoucí významné centrum. Po veřejné soutěži, která byla vyhlášena v roce 1997, připravil v letech 200-2002 ateliér Richarda Meiera v spolupráci se Stavoprojektem Praha studii na zástavbu severní části Pankrácké pláně.

Cílem bylo vybudovat multifunkční komplex, který bude citlivě reflektovat historický kontext této části metropole a současně významně přispěje k jejímu oživení. Tato studie je dnes brána jako klíčová pro budoucí rozvoj lokality.

V roce 2005 architekt Radan Hubička provedl na žádost investora ECM aktualizaci rozvojového plánu území. Ten ve svém plánu v podstatě sledoval studii Richarda Meiera a navrhl v severní části území dvě výškové novostavby: hotel a obytnou budovu zvané City Epoque.

V rámci komplexu „Pentagon“ je v severovýchodní části při obchodním centru Arkády plánovaná výstavba kulturně společenského centra.



01	02
03	04
05	06

01 letecký snímek Pankrácké pláně z r. 2009

02 pohled se zhora na území Centrálního parku Pankrác

03 vítězný návrh z roku 1997

04 masterplan z roku 2000

05, 06 vizualizace návrhů pro centrální část Pankrácké pláně





## SCHEMA PRAHY



## ANALÝZA FARNOSTÍ A KOSTELŮ V OKOLÍ



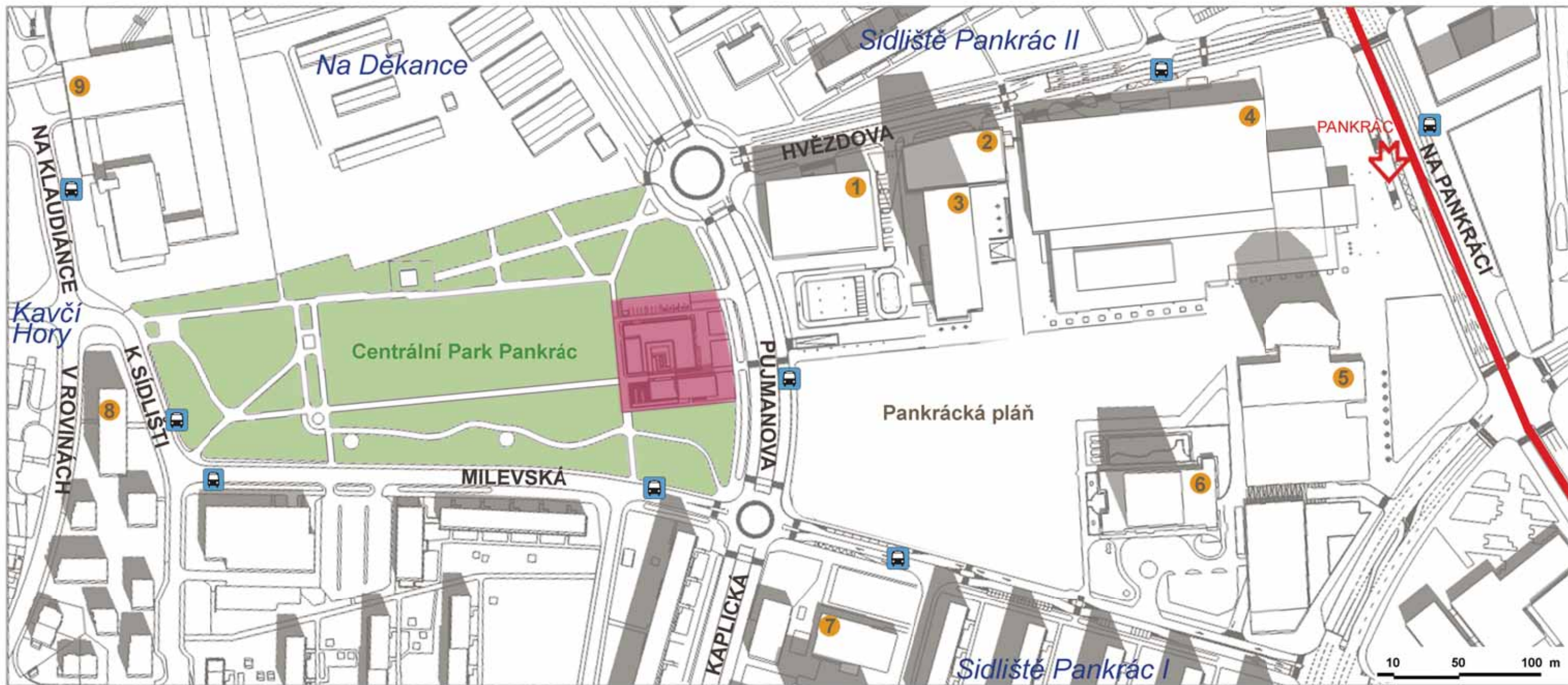
1. Farnost Praha 4 - Lhotka  
kostel Panny Marie Královny míru
2. Farnost Praha 4 - Michle  
u kostela Narození Panny Marie
3. Farnost Praha 4 - Modřany  
Nanebevzetí Panny Marie
4. Farnost Praha 4 - Chodov  
u kostela sv. Františka z Assisi
5. Farnost Praha 3 - Žižkov  
kostel Sv. Prokopa, Sv. Anny
6. Farnost Praha 5 - Smíchov  
u kostela sv. Václava



## STÁVAJÍCÍ STAV PARCELY







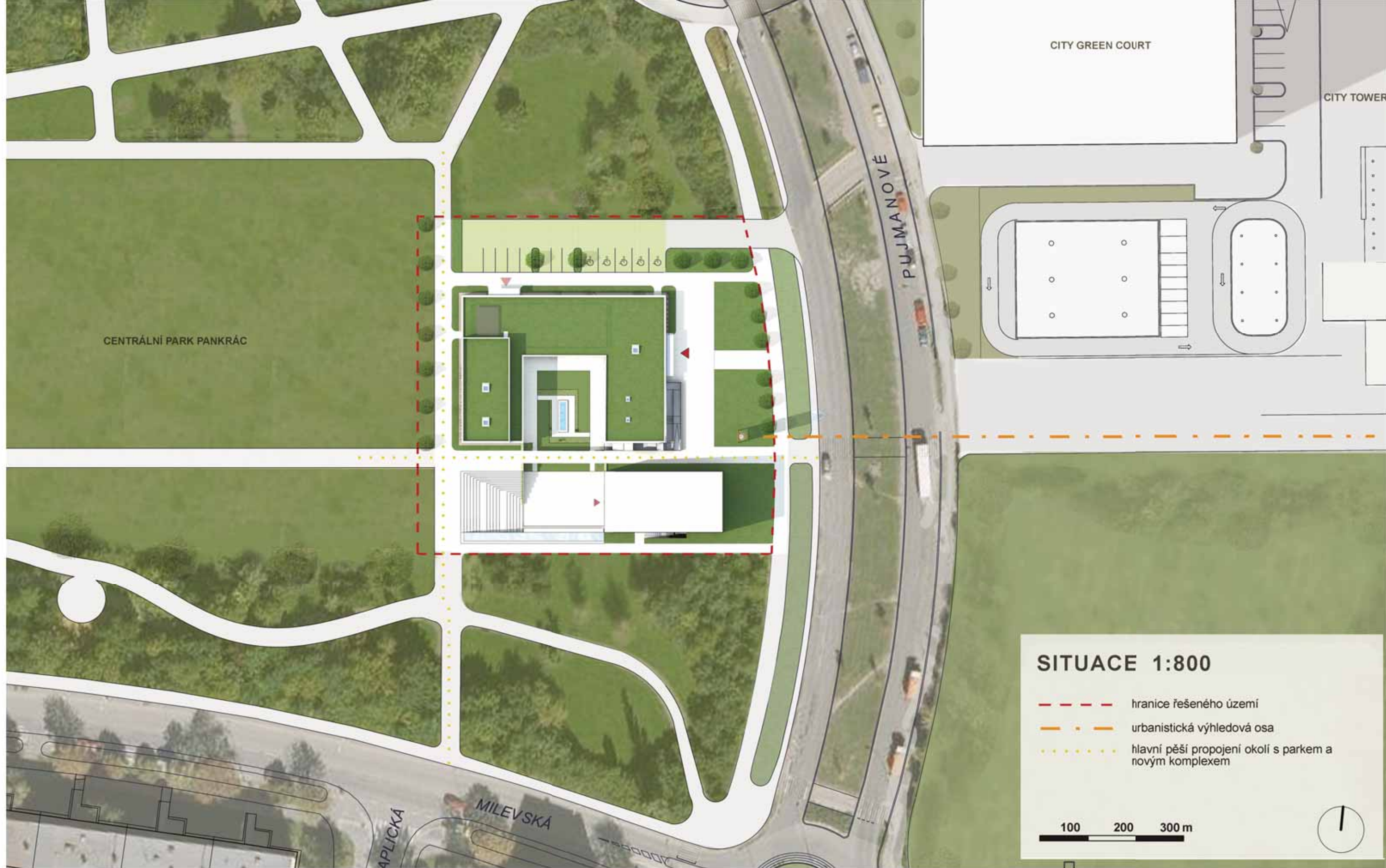
10 50 100 m

SITUACE 1:2500

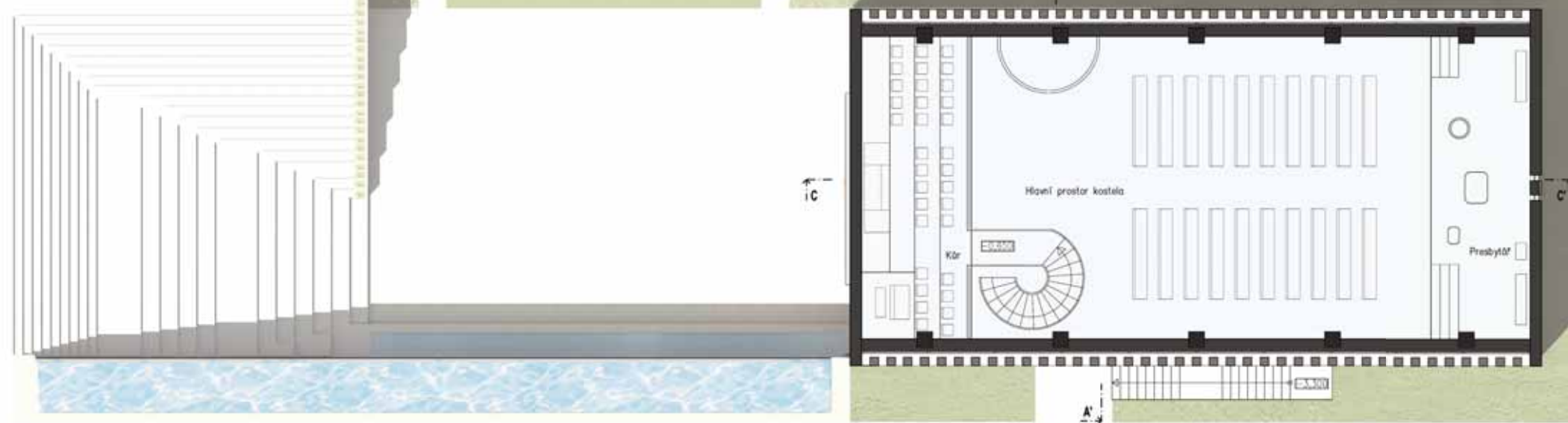


- ① CITY GREEN COURT
- ② CITY POINT
- ③ CITY TOWER
- ④ ARKÁDY NÁKUPNÍ CENTRUM
- ⑤ MOTOKOV
- ⑥ CORINTHIA HOTEL
- ⑦ PRODEJNA NORMA
- ⑧ OBYTNÝ DŮM KAVČÍ HORY
- ⑨ SÍDLO ČESKÉ TELEVIZE
- ŘEŠENÉ ÚZEMÍ





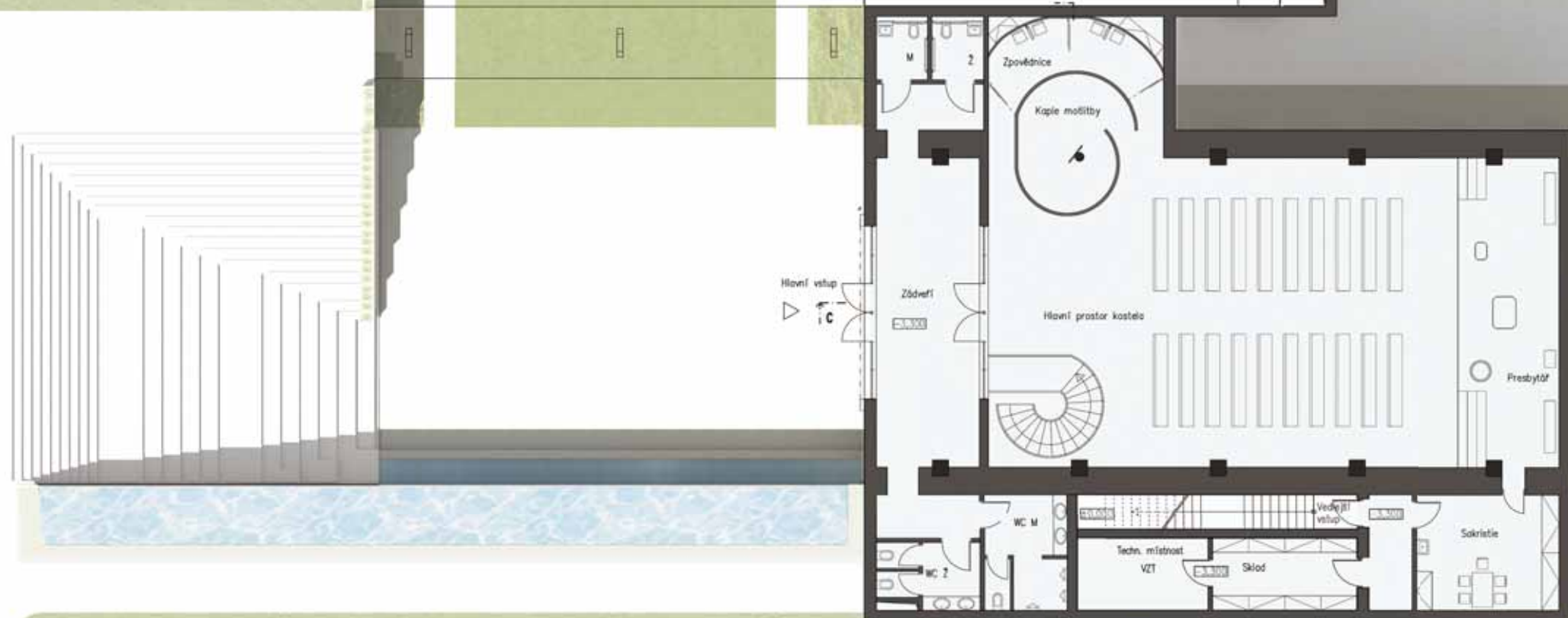




0 1 5 10 m 1:200

PŮDORYS 1. NP







ŘEZ A - A'

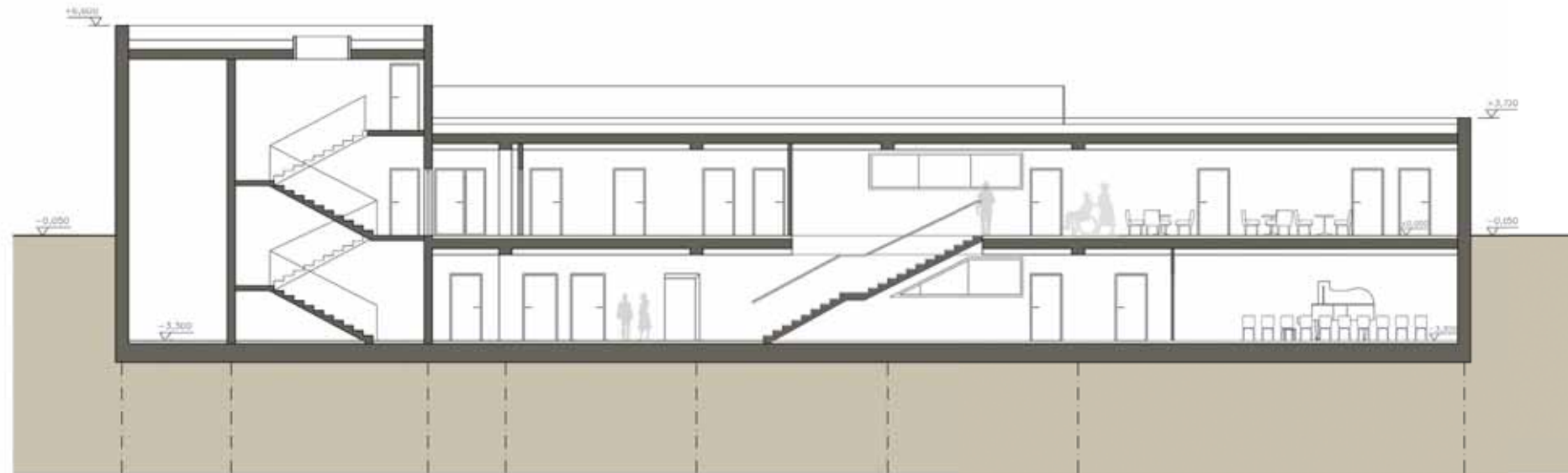


ŘEZ C - C'

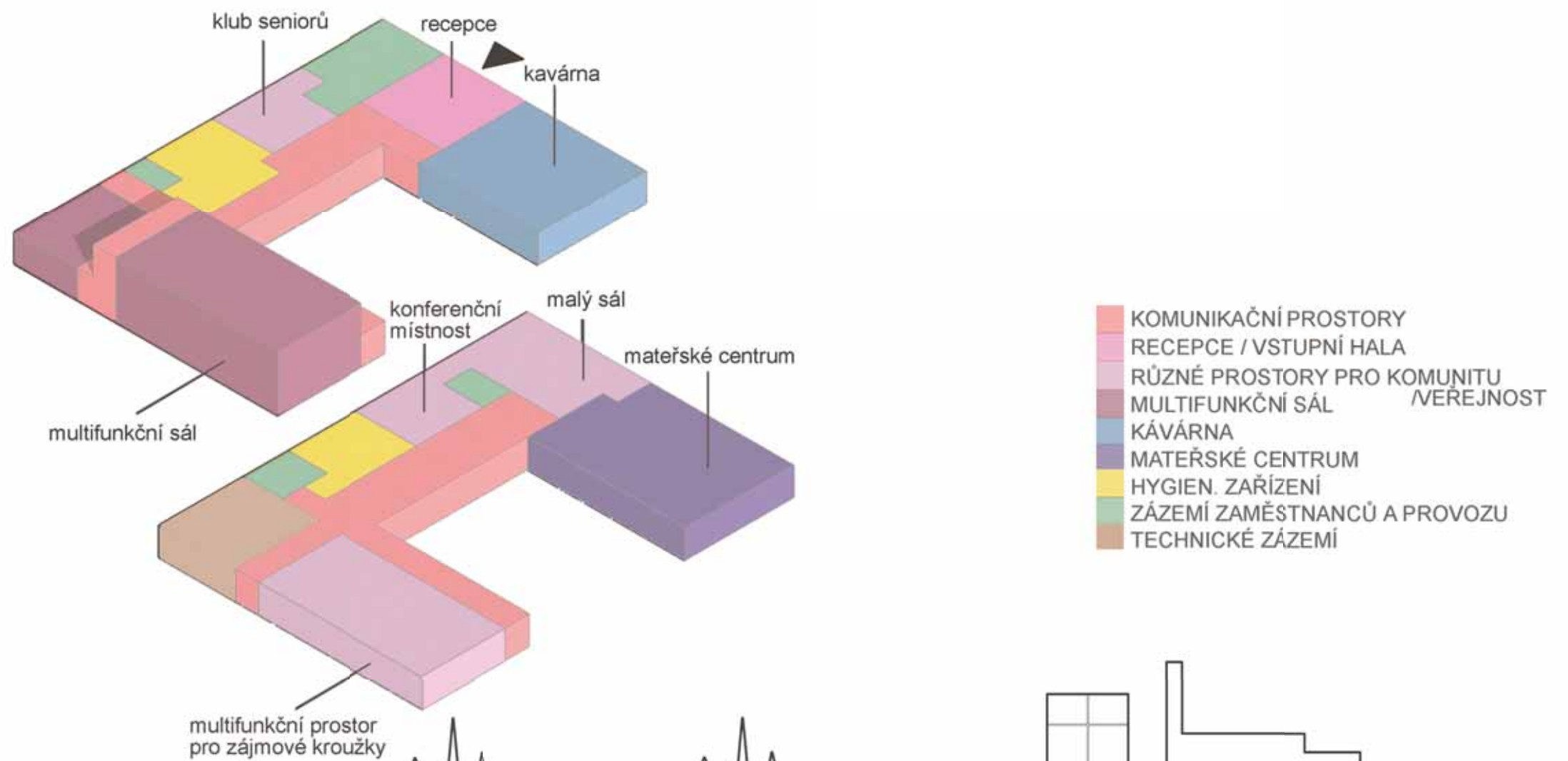




ŘEZ B - B'  
M 1:200



FUNKČNÍ  
SCHEMA





Jižní pohled



Severní pohled





Západní pohled



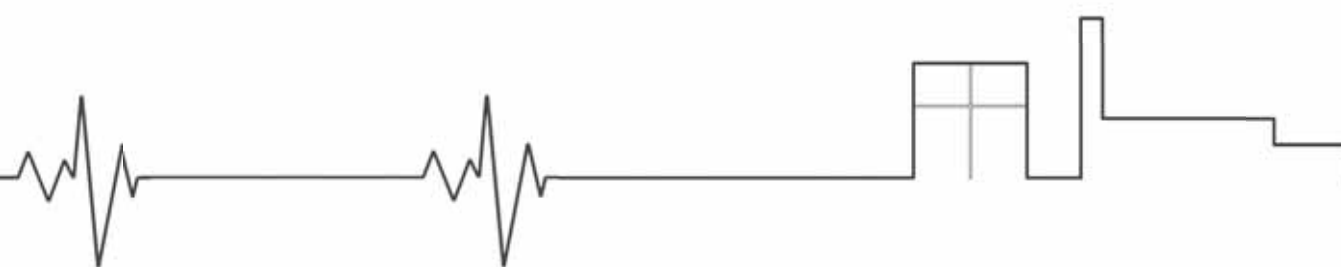
Východní pohled





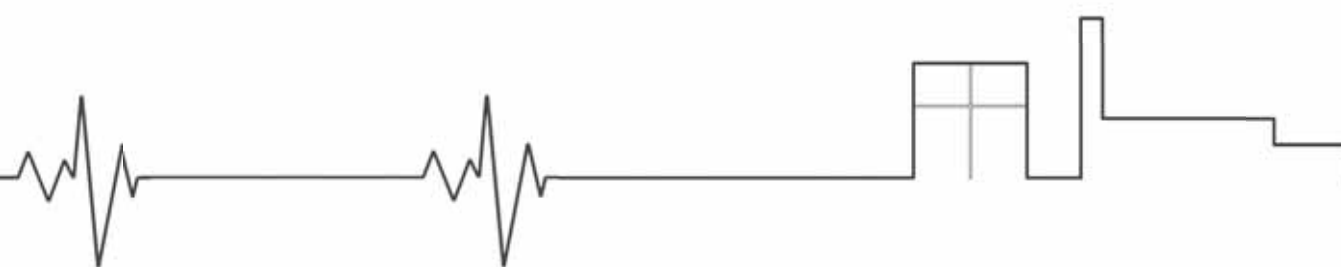


EKUMENICKÝ KOSTEL & KOMUNITNÍ CENTRUM  
Lucia Beňadiková

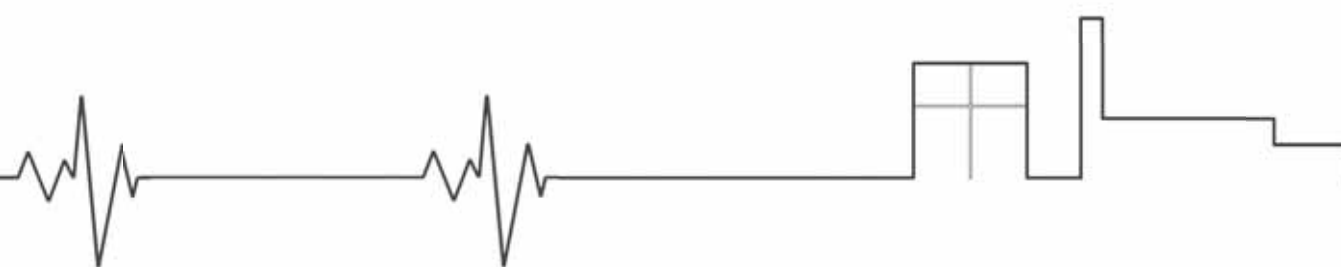


VIZUALIZACE

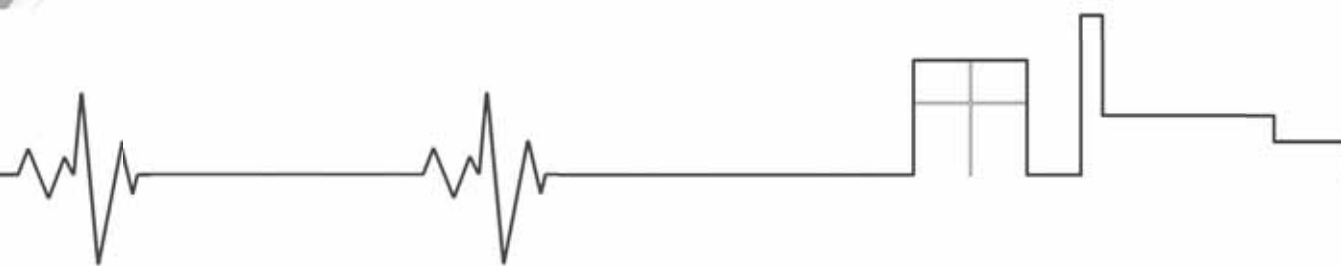








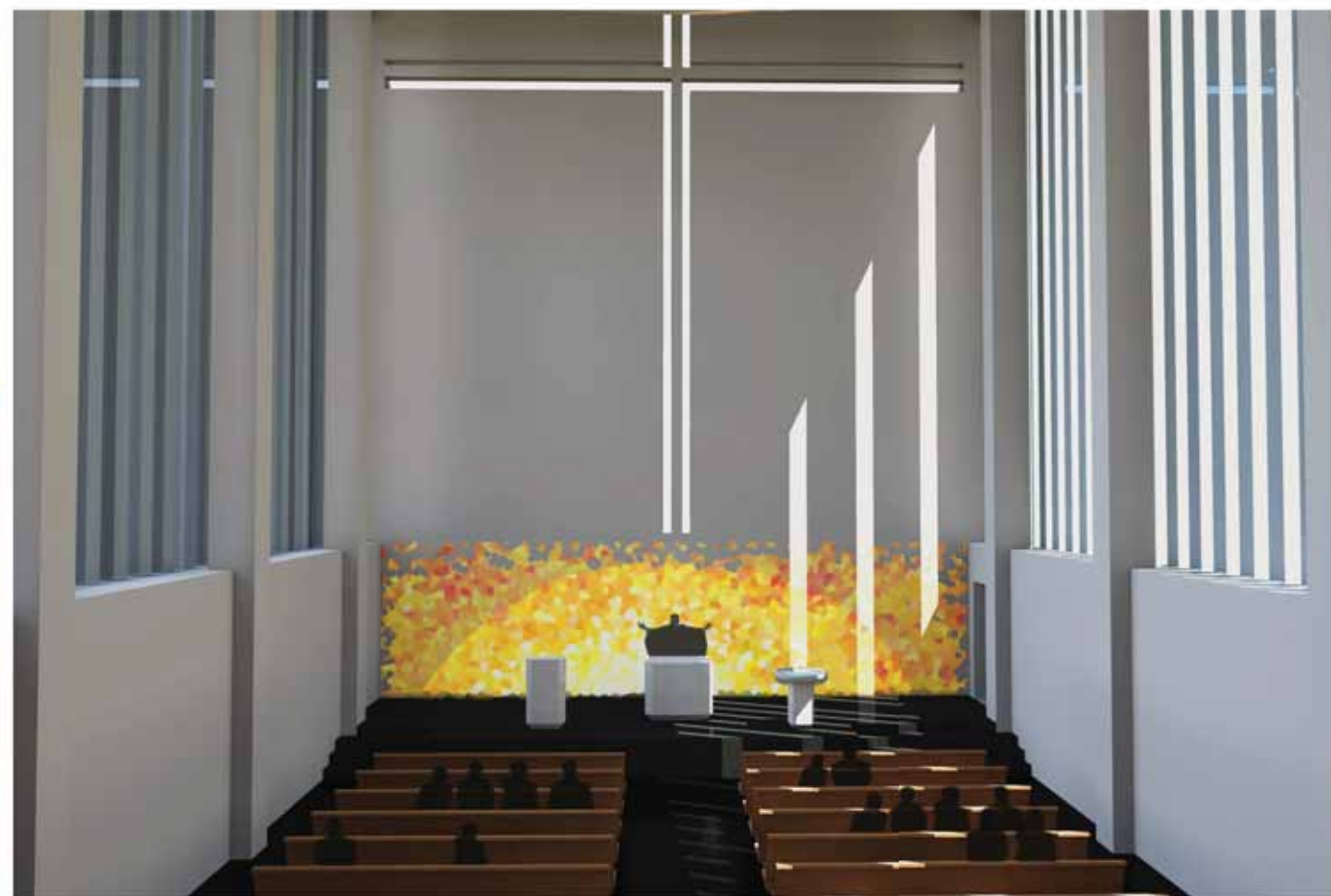
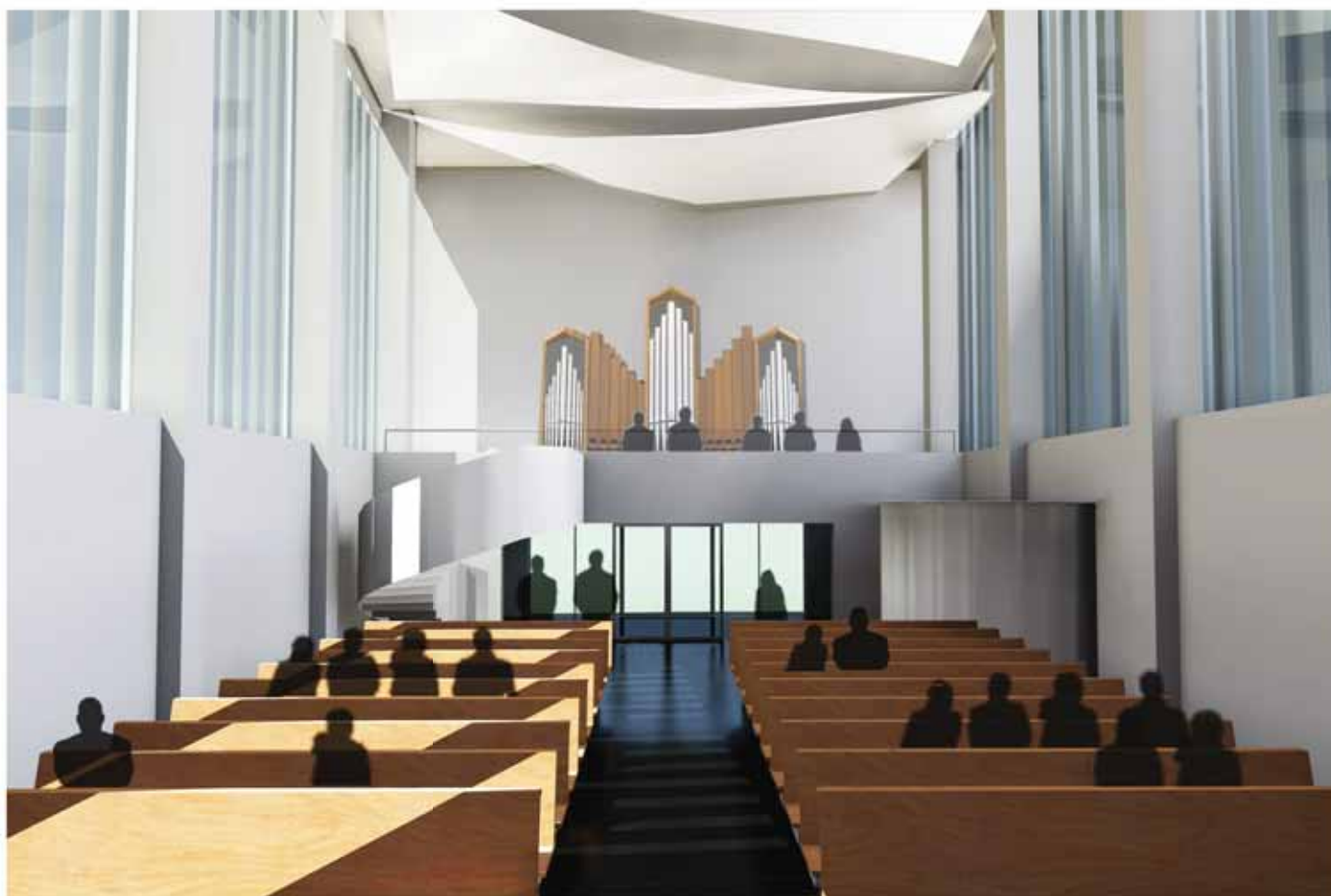












EKUMENICKÝ KOSTEL & KOMUNITNÍ CENTRUM  
Lucia Beňadiková





EKUMENICKÝ KOSTEL & KOMUNITNÍ CENTRUM  
Lucia Beňadiková

VIZUALIZACE