

Azylový dům pro matky s dětmi a nízkoprahové centrum, Sinkulova ulice

České vysoké učení technické v Praze

Název ústavu - Ústav nauky o budovách

Název atelieru - Ateliér Šestáková

Vedoucí práce - Ing. arch. Irena Šestáková, Ing.arch. Ondra Dvořák

Zimní semestr 2012-2013

Karel Hašek

AUTORSKÁ ZPRAVA

AUTORSKÁ ZPRÁVA

Urbanistický koncept, zapojení novostavby do dané lokality

Pozemek se nachází v Praze v Sinkulově ulici.

Parcela je svažité kdy maximální převýšení činí cca 12 metrů. Parcela je obklopena několika zajímavými aspekty.

A. Na východní straně na parcelu navazuje řada domů, nejedná se o blokovou zástavbu, ale o řadu domu, která ve svém historicky urbanistickém vývoji nebyla nikdy zcela dokončena a dostavěna až k podolským schodům.

B. Na jižní straně se rozprostírá ne zcela přesně definovatelný veřejný prostor. Jedná se o prostor, který bychom mohli přirovnat díky svojí velikostí a tvarem k náměstí, ale díky prudké dopravě, která na daném místě vládne bychom mohli říct, že se jedná o rušnou ulici či nějakou křižovatku.

Tento veřejný prostor je uzavřen ze tří stran hmotou okolní zástavby, která dosahuje v průměrně do 4-5 NP. a z jedné strany (severní) přechází do svažitého zelení zaplněného našeho stavebního pozemku.

C. Na východní straně ohraničuje pozemek podolské schody, který vnímám jako zajímavý komunikativní prvek a v samotném návrhu s touto myšlenkou pracuji. Dále za podolskými schody terén klesá a rozprostírá se tam prázdní pozemek plný zeleně a rozdrobená zástavba.

S tímto faktem, že zástavba přechází od uzavřené uliční čáry s vysokými bytovými budovami do zeleně a drobné roztroušené zástavby taktéž ve vlastním návrhu pracuji.

D. Severní strana parcely je definována úzkou uličkou, které slouží pro obsluhu rodinných domů, které jsou rozprostřeny kolem ulice a výše ve svahu.

Díky odlišnosti provozu jsme projekt rozdělil na dva samostatné celky. Na Azylový dům a nízkoprahové centrum.

Provoz azylového domu má charakter bytové stavby. Dům kde lidé určitou dobu bydlí. Z logiky věci jsme hmotu AD. ukončil řadu bytových domu. Hmota AD. respektuje uliční čáru a výška azylového domu navazuje na římsu vedlejší budovy.

Nízkoprahové centrum jsme rozdělil do 4 hmot.

A. Kavárna/ spojovací uzel

B. Nízkoprah. pro děti od 6-12 let

C. Nízkoprah. pro děti od 12-18 let

D. Sportovní zázemí

Nízkoprahové centrum se rozpadá do několik drobnějších hmot a reaguje tak na roztroušenou zástavbu na západní a severní straně. Jednotlivé hmoty jsou rozložené po vrstevnicích a tudíž došlo k eliminaci zemních prací.

Příčemž jedna z hmot uzavírá společnou uliční čáru s azylovým domem.

Architektonické řešení ve vztahu ke stavebnímu programu a urbanistickému konceptu Po prostudování stavebního programu a nabití informací v různých azylových a nízkoprahových center v Praze, jsme došel k závěru, že projekt rozdělím na dvě nezávislé hmoty. Jedna hmota je azylový dům a druhá hmota je nízkoprah.

Azylový dům chápu jako věc uzavřenou samu do sebe. V tomto domě by mělo být zcela pod kontrolou, kdo do azylového domu přichází a odchází. Velký počet azylových domů je utajováno, kvůli bezpečnostem klientů. Také jsem byl v azylovém domu, který byl oplocený a vratný otevíral dveře po vyslovení hesla.

Azylový dům tvoří zakončení řady stávajících domů.

Má pět nadzemních podlaží

V přízemí jsme navrhl veškeré poradny. Některé poradny jsou čistě pro účely AD. a jiné pro návštěvníky zvenčí a dále požadovaný obchod s nezbytným technickým zázemím.

V tomto patře je také hlavní vstup do AZ. Vstup je přirozeně hlídán osobami provozující poradny a také nepřetržitým vratným.

Toto patra je ze severní strany díky svažitosti terénu zahrabáno.

První nadzemní podlaží je první podlaží, ze kterého je možnost vyjít na terén a přilehlou zahradu, která slouží čistě pro účely AD. Díky těmto faktům jsme navrhli v tomto patře veškeré volnočasové aktivity, dílny a podobně.

V Následujícím druhém nadzemní podlaží jsme umístil malokapacitní byty. Potřebné zázemí pro provoz jako jsou sklady šactva a prádelna. Jednotlivé byty jsou řešeny následovně. Vlastní vstup kde je separé WC, denní místnost s mini kuchyňkou a noční místnost pro 3-4 osoby. Dále pak koupelna.

Na tomto patře jsme navrhli společenskou místnost kuchyň, která je potřebná pro sociální výuku klientů, viz fungování a naplnění azylových domů.

Tento společenský prostor je dvoupodlažní, čímž propojují a kontaktují i obyvatele z třetího nadzemního podlaží. Tento prostor také naznačuje určitou prostorovou propojenost s nízkoprahovým centrem.

Ve třetím nadzemním podlaží jsem navrhli velké byty pro početné rodiny, společné domácnosti a pokoje pro matky s více dětmi.

V posledním čtvrtém nadzemním podlaží jsme navrhli meditativní, volnočasový prostor.

Tento prostor je řešen jako venkovní, nezateplený prostor. Nabízí se tu krásný výhled. I když má azylový dům zahradu, kde se mohou odehrávat volnočasové aktivity, myslím si, že tento prostor bude využíván, jak ve špatném počasí, v zimním období tak ve chvílích kdy je klient AD v situaci, že se necítí na pobyt venku. Protože, AD bude plný malých divokých dětí, může tento prostor sloužit i jako určitá motivace chovat se relativně slušně, aby za odměnu mohli do tohoto prostoru

Design azylového domu.

Protože azylový dům navazuje na řadu bytových domů a hlavní funkce AD je bydlení po určitou dobu tváří se dům do ulice jako obyčejná bytovka. V prvním patře je trochu jiný provoz než bydlení (poradny) proto jsme zvolil okna jiných rozměrů než ostatních patrech. V prvním, druhém a třetím patře mají okna parapet vysoký 900 mm. Okna mají nahodilé rozmístění díky nestejným dispozicím v jednotlivých patrech a zastínění je řešeno venkovními hliníkovými žaluziemi.

Protože na všech domech v řadě je použita omítka, nechtěl jsme vybočovat z řady a AD má jednoduchou decentní bílou omítku.

Poslední 4. NP. které je řešeno jako venkovní, meditativní a odpočinkový prostor nese na sobě prvky plechové fasády nízkoprahového centra a dochází tak určitému náznaku propojenosti mezi AD a nízkoprahovým centrem.

Na severní fasádě je zapuštěná prosklená hmota společenské kuchyně, která naznačuje otevření a uvolnění do klidného prostředí. I zde je fasáda doplněná plechovým motivem. Předpokládám že svah AD. bude porostlý vysokými stromy a tudíž bude zajištěno určitého soukromí.

Díky jednoduchému designu AD. jsem docílil určité neviditelnosti, což je pro tento typ domu žádoucí.

NÍZKOPRAHOVÉ CENTUM

Při návrhu nízkoprahového centra bylo pro mě důležité heslo NÍZKOPRAH- NÍZKÝ PRÁH- JEDNODUCHÝ VSTUP A VÝSTUP.

Nízkoprahové centrum jsme rozdělil do čtyř hmot. Kavárna, nízkoprah pro děti od 6-12 let, nízkoprah pro děti od 13-18 let a sportovní zázemí. První hmota je nealkoholická kavárna. Kavárna slouží jako uzel. Je orientovaná do ulice, kdy se snaží upoutat kolemjdoucí a přilákat je. Kavárna slouží jako vstup a uzel celého provozu. Z kavárny se děti dostanou do obou nízkoprahů, zároveň se zde potkávají i s obyčejnou veřejností.

Nízkoprahové centrum je rozděleno do dvou hmot, protože jsou tu dvě odlišné věkové skupiny.

Přestože jsou obě skupiny provozně odděleny, mají možnost se na několika místech

střetávat. Za prvé v kavárně, jako vnitřní krytý prostor. Za druhé mají možnost jednoduchého výstupu do tzv. dvora, který je uzavřený mezi hmotami kavárny, nízkoprahu a sportovního zázemí. Dvůr slouží jako rozšíření podolských schodů, kam může kdokoliv. Tento venkovní prostor vnímám jako prostor, kde se mohou setkávat děti z nízkoprahu a děti z normálních rodin. Tako ho vnímám jako další symbol NÍZKÉHO PRAHU. Pokud bude dítě potřebovat služby tohoto centra není nic jednoduššího, aby mu ke vstupu pomohlo další dítě. Z této dvorany je tedy možnost se dostat do obou budov nízkoprahu, ale také do kavárny. Dvůr je plný stromů a zeleně, protože zelen tam byla a teď je tam zas, jen se do zapluly dvě hmoty. Další prostor, který mají děti k dispozici je na terase kavárny. Tento prostor je odlišný tím, že slouží už jen přímo pro děti z centra. Vznikl koncept otevřeného domu, řekl bych až domu prolézačky, což si myslím, že je přesně to co vystihuje SLOVO NÍZKOPRAH.

Dispozice obou hmot je totožná. Maximálně otevřený a variabilní prostor. V obou hmotách používám prostor přes dvě patra kvůli propojenosti, světlosti a vzdušnosti.

Poslední hmota tohoto souboru je sportovní zařízení. Tato hmota je umístěna při severní ulici. Opět má umístění několik důvodů. Za prvé když přijede více návštěvníků do haly vlastním autem. Je zde prostor na klidné zaparkování (dolní ulice jsou již teď auty přeplněné). A zadruhé, díky zahlobení haly do země jsme docílil rozšíření ulice. Na střeše haly vznikl veřejný prostor, ne jen pro děti z okolních RD. V místním svažitém terénu je problém najít rovný plácek na hraní pro více dětí. V této chvíli to supluje místní ulice.

Halá tvoří záda již zmíněného dvoru. Kolemjdoucí mají přes okna možnost sledovat co se v hale děje.

Nízkoprahové centrum je rozdrobeno do několik menších hmot a tím reaguje na drobnější zástavbu, která pokračuje směrem na západní a severní stranu pozemku. Mezi rozestupujícími se hmotami nízkoprahového centra se objevují stromy a zeleň, čímž se snažím respektovat fakt, že svah byl plný stromů a zeleně.

FASÁSA NÍZKOPRAHOVÉHO CENTRA.

Fasáda je opatřena plechovými vertikálně kladenými kazetami.

Plech беру jako odolný materiál a to mi u tohoto provozu přijde vhodné.

Protože parter bude plný zelených stromů, zvolil jsme šedou barvu plechu. Protože si myslím že tato barevná kombinace zelené a šedé se dobře doplňuje.

KONCEPT

schéma provoz nízkoprah

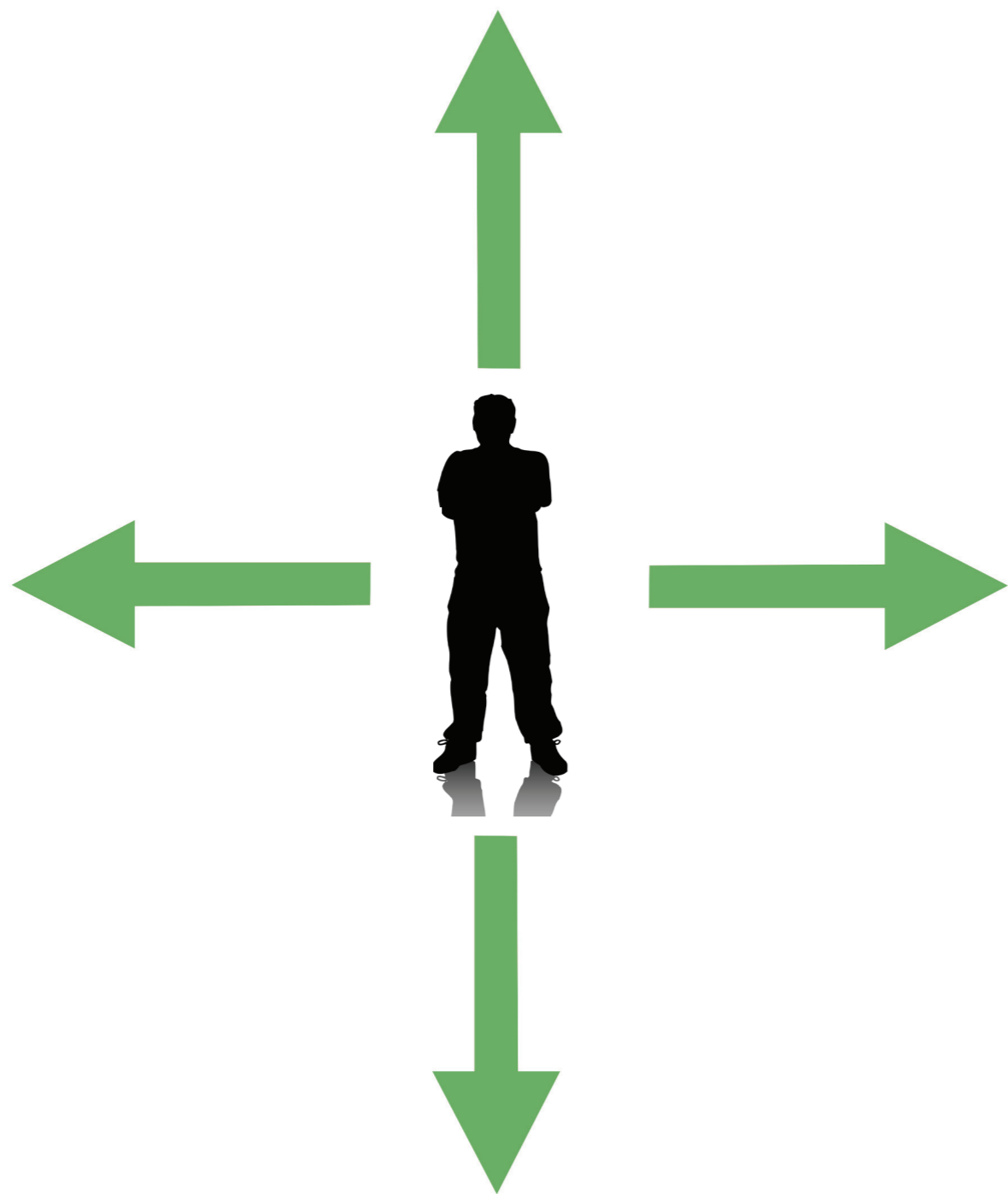
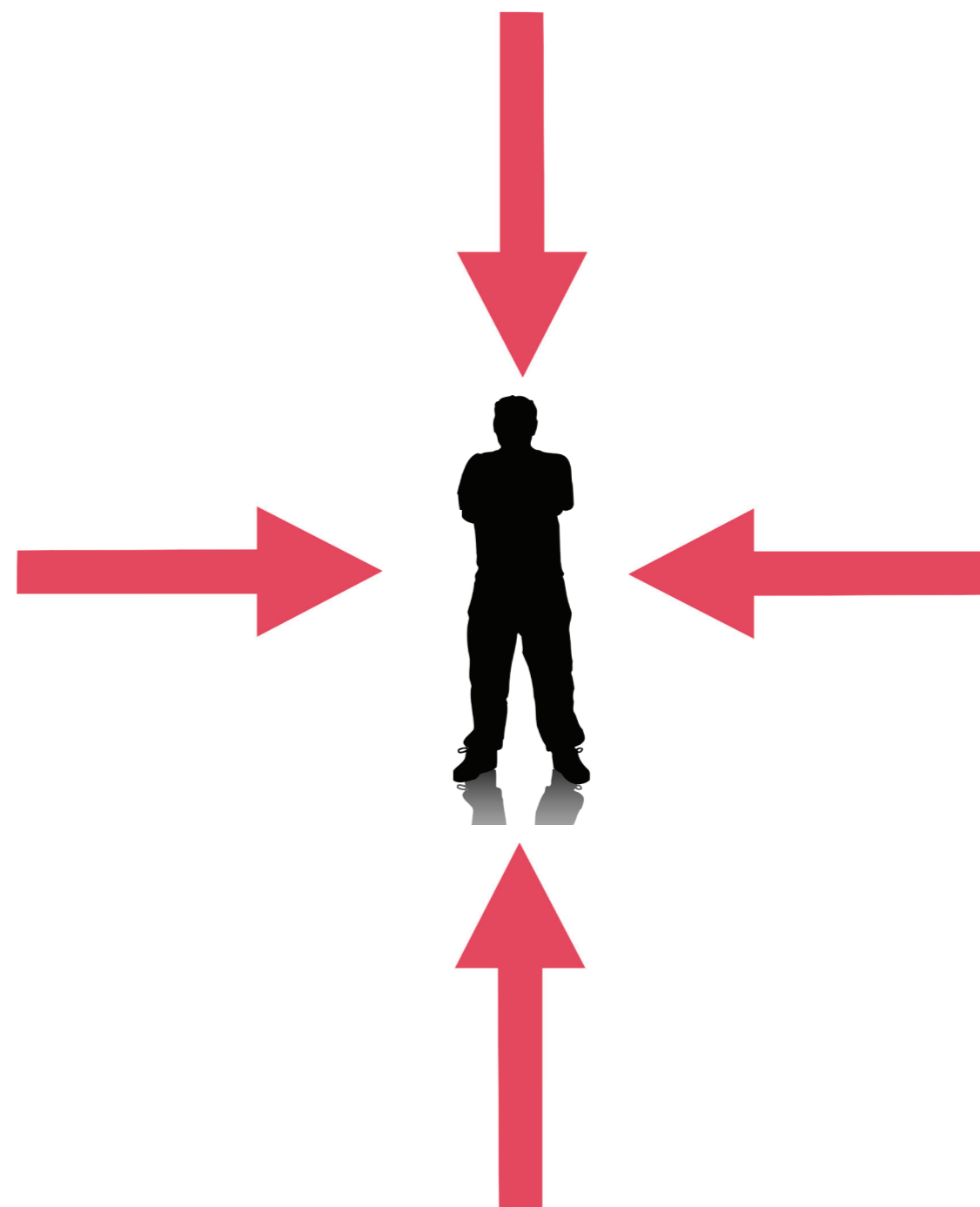
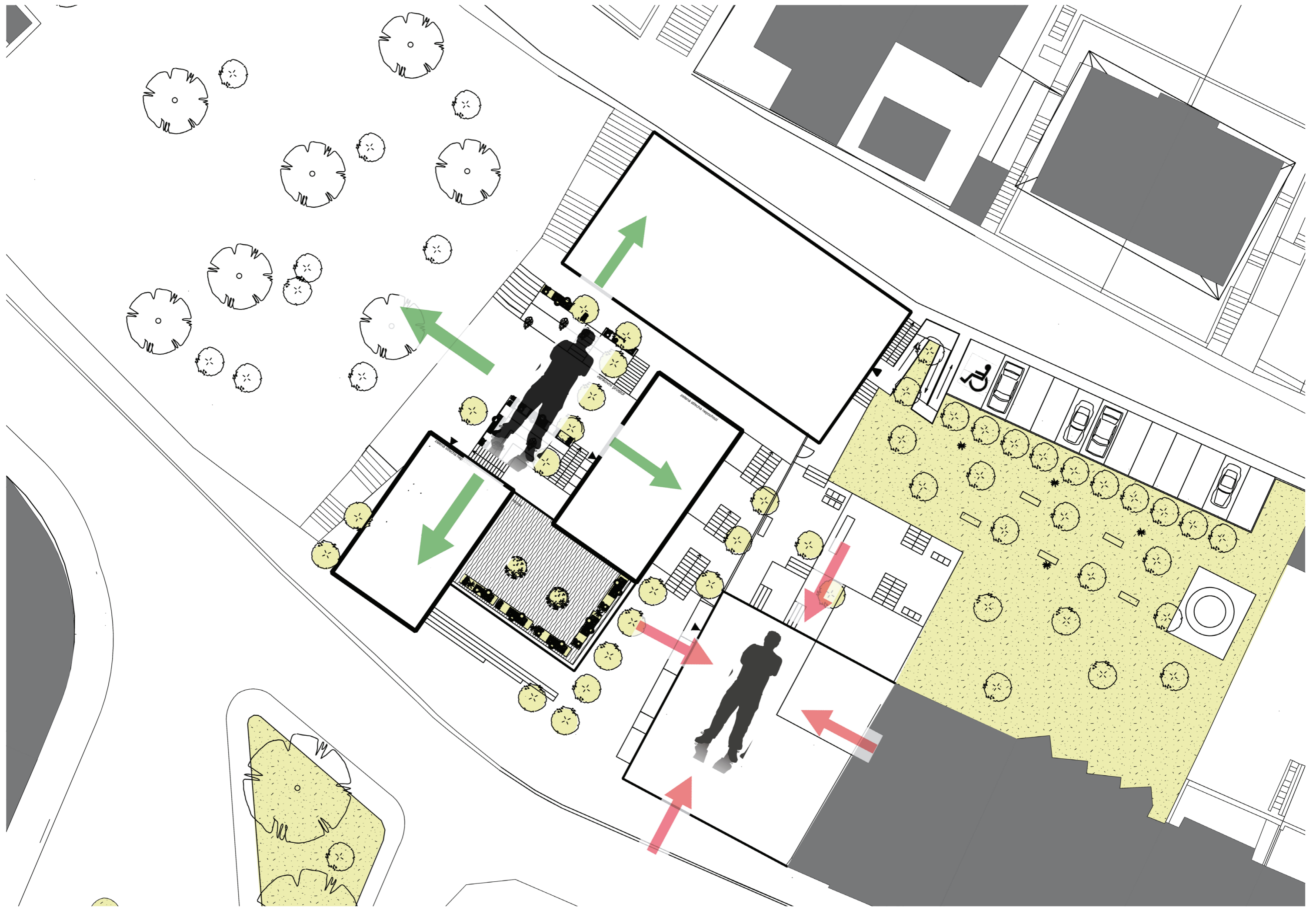


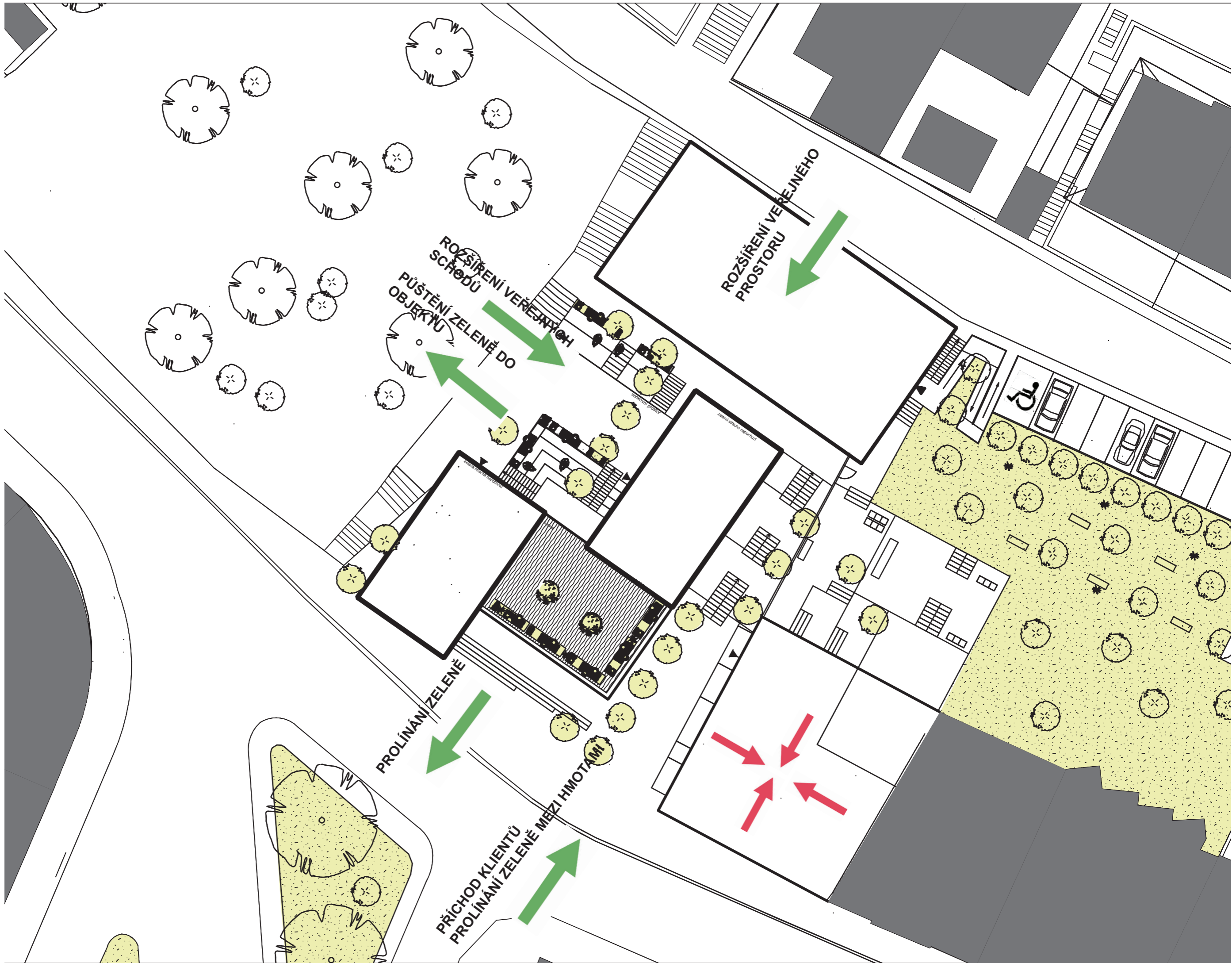
schéma provoz AD



URBANISTICKÝ KONCEPT



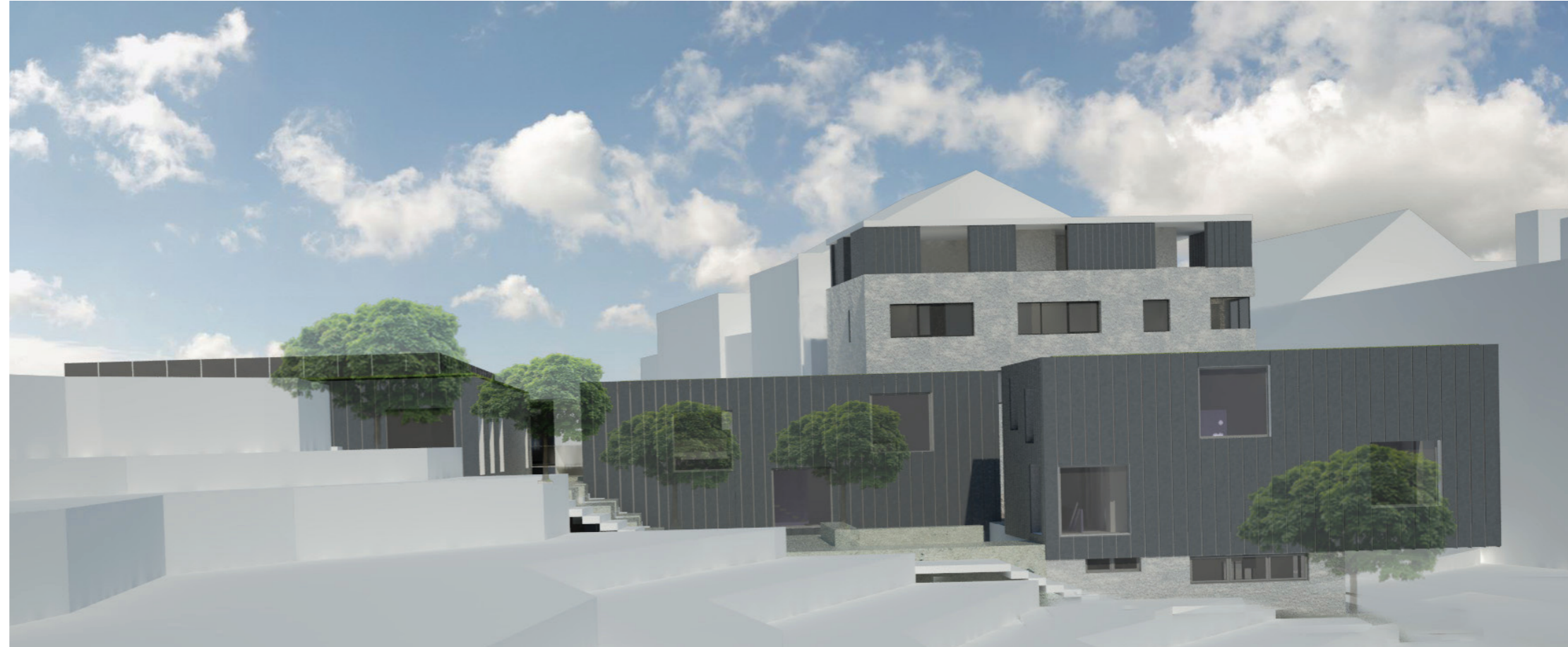




ZÁKRES



POHLED DO DVORA



POHLED Z ULICE



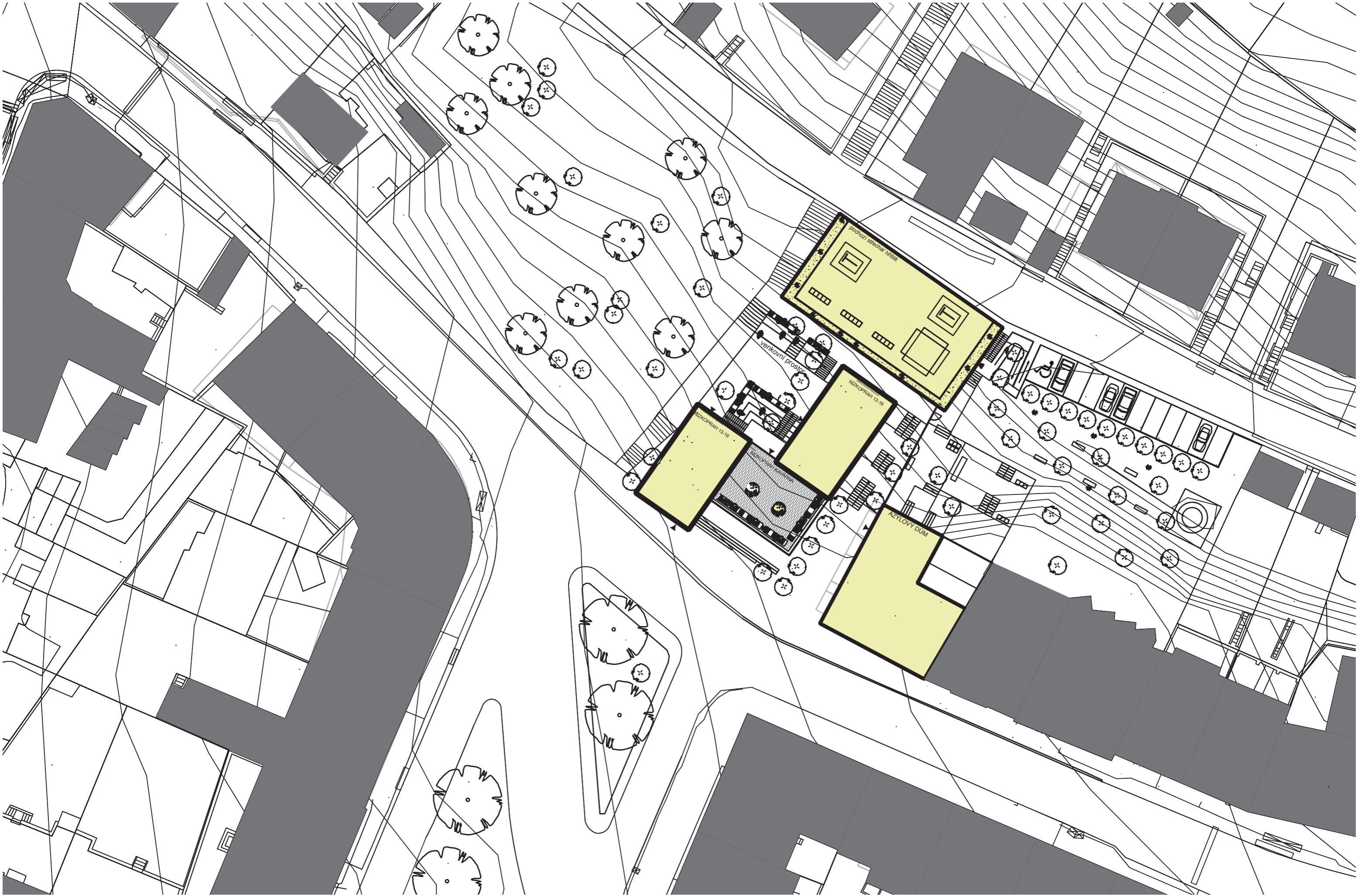
pohled do dvora ze schodů



rozšíření veřejného prostoru v ulici ve Svahu



Situace M 1:500



Širší vztahy M 1:5000



přízemí











