

ČESKÉ VYSOKÉ UČENÍ TECHNICKÉ V PRAZE
FAKULTA ARCHITEKTURY

AUTOR, DIPLOMANT: Jana Homolová
AR 2012/2013, ZS

NÁZEV DIPLOMOVÉ PRÁCE:
(ČJ) BYDLENÍ PRO SENIORY V PODVINNÍ

(AJ) HOUSING FOR ELDERLY IN PODVINNÍ

JAZYK PRÁCE: ČEŠTINA

Vedoucí práce:	Ing. Arch. Michal Kuzemský	Ústav: 15119 Ústav urbanismu
Oponent práce:		
Klíčová slova (česká):	Rokytky, bydlení pro seniory, obytná chodba	
Anotace (česká):	Bydlení pro seniory v Podvinní je bydlení v jednom domě, který kombinuje lehčí a těžší formu péče, zároveň se zde nachází denní stacionář a klub pro seniory.	
Anotace (anglická):	Housing for the elderly in Podvinní is living in a house, that combines the lighter and heavier form of care, while there is a day care center and club for seniors.	

Prohlášení autora

Prohlašuji, že jsem předloženou diplomovou práci vypracoval samostatně a že jsem uvedl veškeré použité informační zdroje v souladu s „Metodickým pokynem o etické přípravě vysokoškolských závěrečných prací.“
(Celý text metodického pokynu je na www.FA.studium/ke-stazeni)

V Praze dne 4. ledna 2013

podpis autora-diplomanta

České vysoké učení technické v Praze, Fakulta architektury
2/ ZADÁNÍ diplomové práce
Mgr. program navazující

jméno a příjmení: Jana Homolová
datum narození: 24.3.1986

akademický rok / semestr: 2012 / 2013, zimní semestr
ústav: 15119 ústav urbanismu
vedoucí diplomové práce: Ing. arch. Michal Kuzemský

téma diplomové práce: Bydlení pro seniory v Podvinní
viz přihláška na DP

zadání diplomové práce:

1/popis zadání projektu a očekávaného cíle řešení

Zadavateli (pracovně: městská část Praha 9) se podařilo získat území mezi uzavřeným obytným souborem Podvinný mlýn a tokem říčky Rokytky a parkem Podvinní. Úkolem je navrhnout na vyznačené parcele bydlení pro seniory. Bude se jednat o kombinaci "domu s pečovatelskou službou", "domova pro seniory" a "denního stacionáře" + klubu seniorů. Celková kapacita zařízení je cca 80 osob - struktura bude vysvětlena při představení zadání. Budeme hledat ideální kombinaci platných kategorií bydlení pro seniory. Cílem letošního zadání je poznat klienta resp. uživatele, jeho potřeby, přání, zájmy, obavy a především každodenní život a toto promítnout do návrhu. Druhým zásadním tématem zadání je "zbytkovost" a "divokost" místa. Neměstský charakter. Romantika? Nepatřičnost? Jaký obraz domu je adekvátní? Hledání harmonického celku.

2/popis závěrečného výsledku, výstupy a měřítka zpracování

širší vztahy v podrobnosti 1:2000 (1:5000) (schwartz)
situace v podrobnosti 1:500 (1:1000) (barevná ...)
pohledy + řezopohledy „uliční panorama“ v podrobnosti 1:100 všechny podstatné pro pochopení principu
půdorysy domu - všechny podstatné pro pochopení principu, v podrobnosti 1:100
řezy domu - všechny podstatné pro pochopení principu, v podrobnosti 1:100
1 velká vizualizace
3 malé vizualizace (jedna z vizualizací bude z interieru domu)
realistický zakres do „OVI“
Digitální 3D prostorové schéma domu (lego)
Tabulka ploch, tabulka kubatur, velikosti a počty bytů ...
Autorský text (počet znaků vč. mezer:3600 z toho perex 400, tělo 3200)

3/seznam dalších dohodnutých částí projektu (model)

Plachta
Slide prezentace
2 x portfolio A3
deník práce A3
Model 1: 300 – vkládací – celé řešené území
CD

Datum a podpis studenta 24.9.12 Homolová!

Datum a podpis vedoucího DP 24.9.12

Datum a podpis děkana FA ČVUT

registrováno studijním oddělením dne

2/10/12

regist

OBSAH

01 reference

předdiplomní seminář (samostatně)
pracovní deník (samostatně)
inspirace

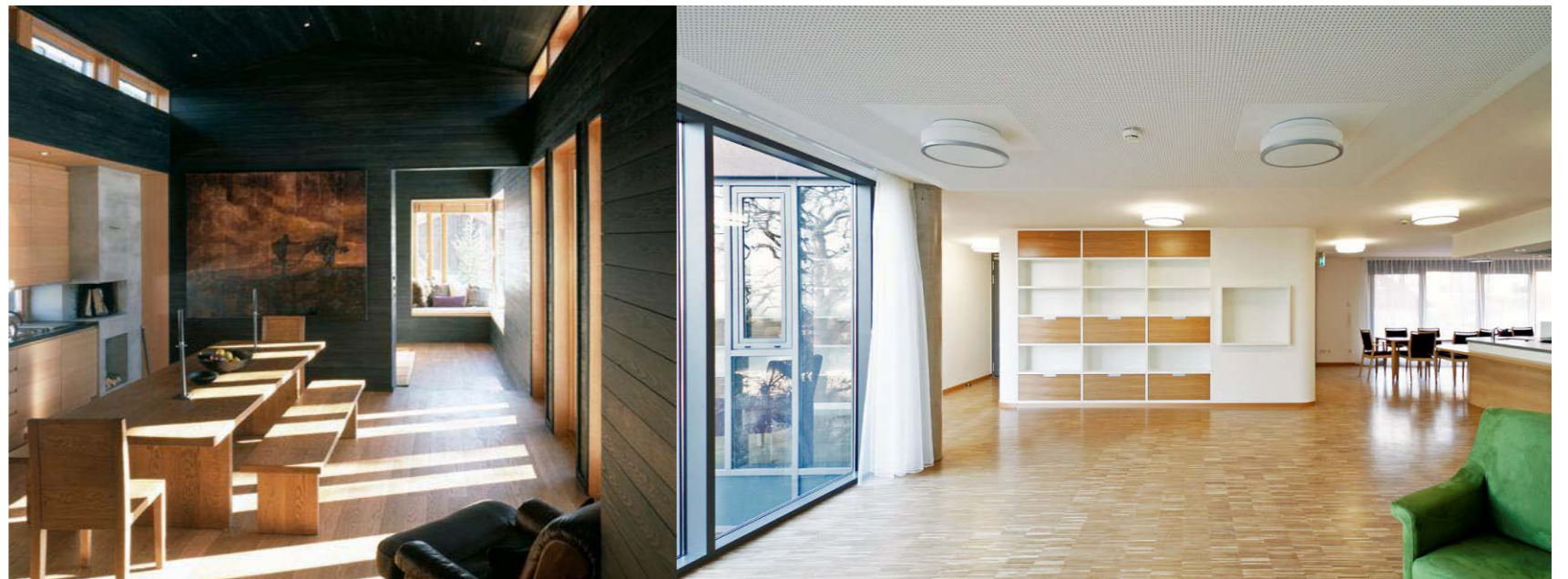
02 koncept

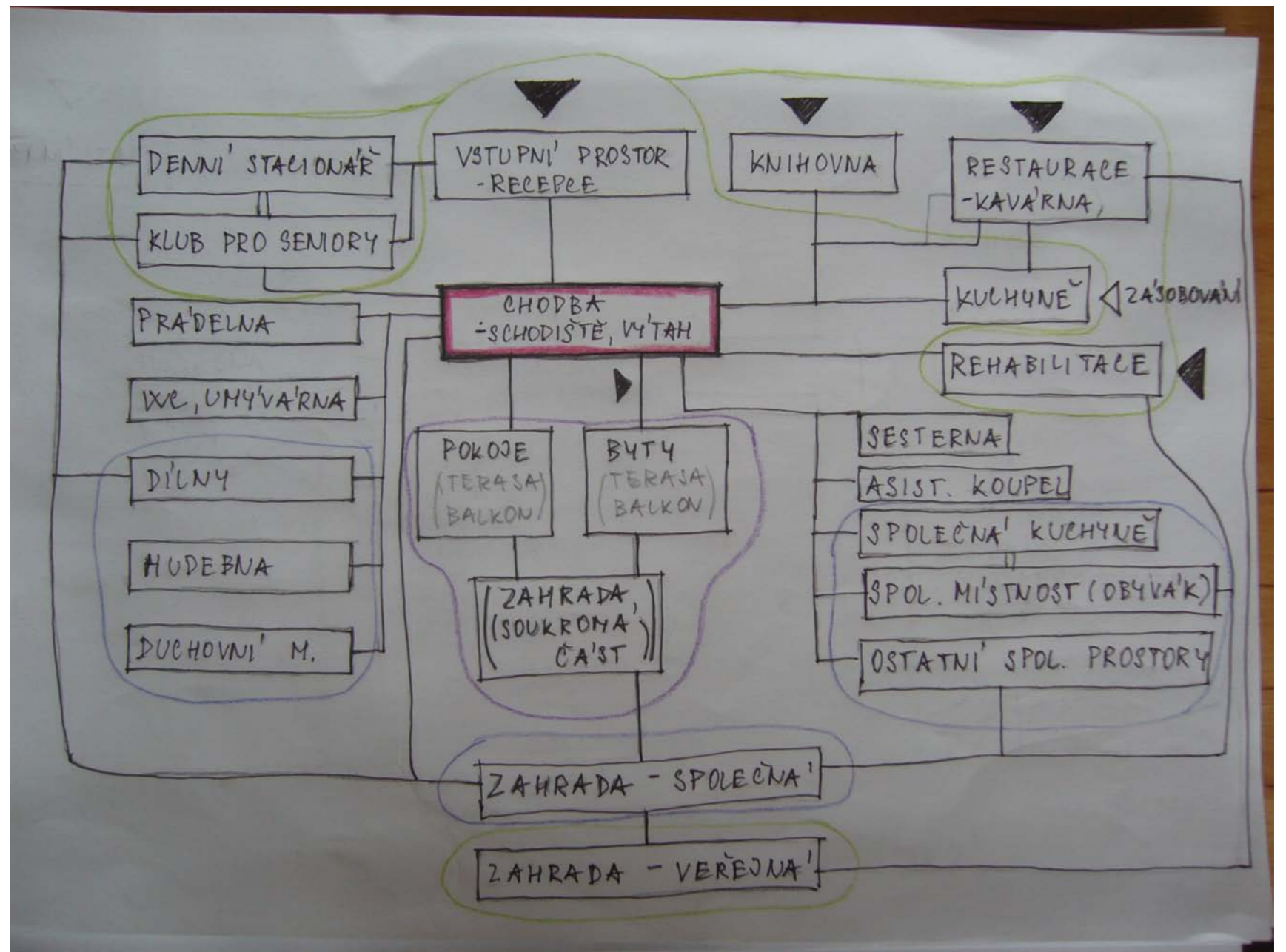
schéma návazností
kontext místa, koláž

03 projekt

schwarzplan 1:4000
perspektivy
situace pohled na střechy 1:1000
situace parter 1:1000
půdorysy 1:400
1.NP
2.NP
3.NP
1.PP
prostorová struktura, plochy
řezy
pohledy
detail fasády
interiér - záliv, obytná chodba
nadhledový zakres



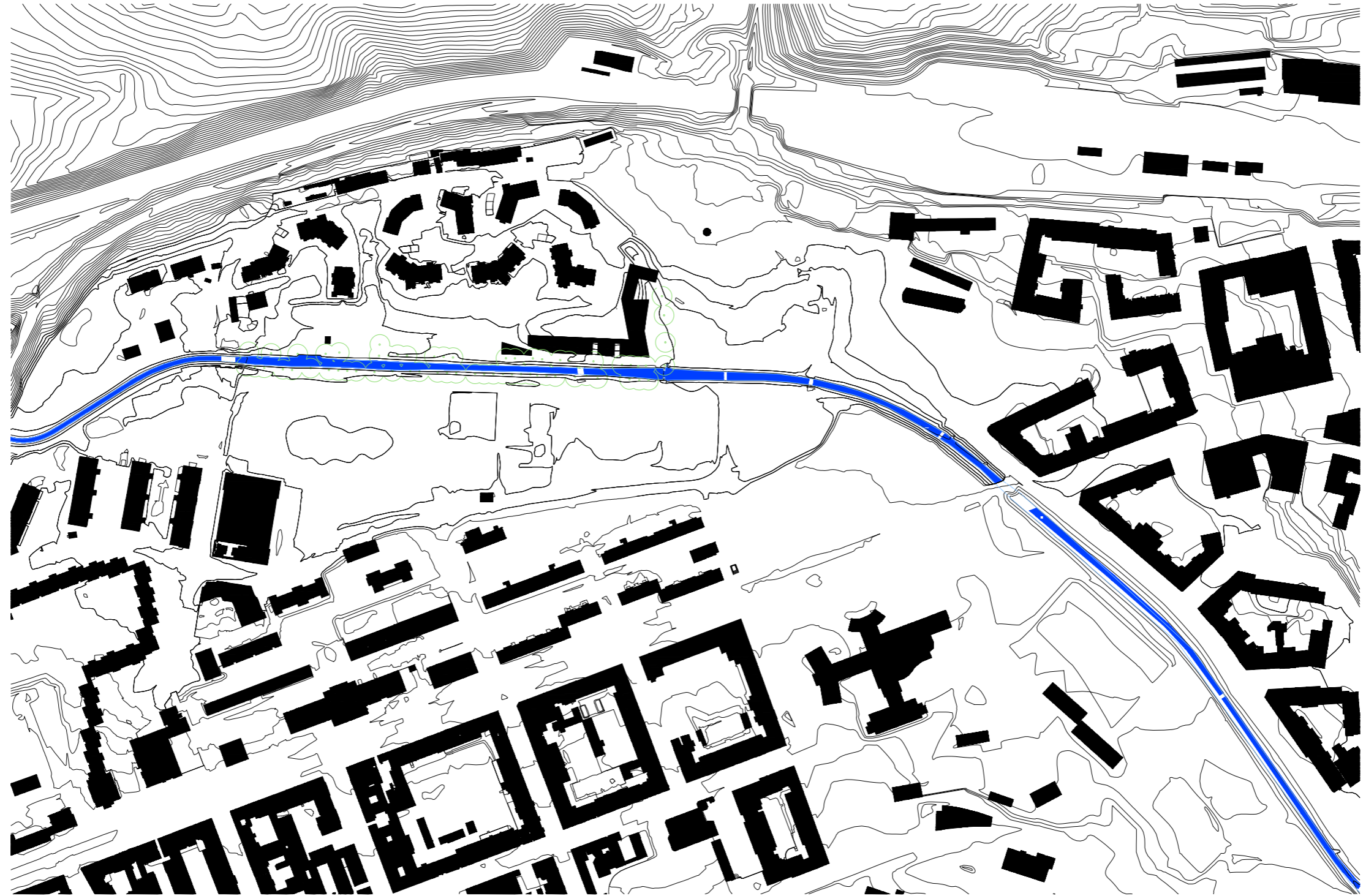




koncept

prvotní obrazy domu





Bydlení pro seniory v Podvinní je bydlení v jednom domě podél řeky Rokytky. Dům svoji malou výškou, otevřeností a zálivy podporuje cestu kolem ní, vtahuje kolemjdoucí dovnitř domu a naopak zachovává soukromí obyvatel i přes jejich stálý kontakt s okolím. Nejdůležitějším tématem domu je obytná chodba. Ta je jeho nejživějším prostorem, místem každodenního kontaktu, nezávazného potkávání obyvatel, místem, kde se vždy něco děje.

Bydlení pro seniory by mělo být klasickým domovem, ne institucí. Mělo by přestat být povinností toho, co nás jednou čeká, ale naopak začalo být něčím, pro co se sám každý rozhodne. Každý by v něm měl najít své soukromí a klid, ale také společnost druhých. Důležitý je jak kontakt lidí v domově, tak i mimo něj. Domov by se neměl navenek uzavírat, ale naopak otevřít a vtahnout do sebe dění města a tím oživit dění vnitřku domova.

Koncept

(témata: protékající Rokytka, zálivy, cesty, obytná chodba)

Dům navrhuji v zadní části pozemku, kde jím podporuji původní cestu vedoucí od obytného souboru kolem Rokytky. Z druhé strany cesty umístí malý objekt, který je pro další aktivity zvenčí a který přináší další možnosti využívání určené samotnou institucí. Podél řeky je dům co nejvíce prostupný, otevřený veřejnosti. Je v této části také nízký, jednopodlažní, aby zůstal průhled k Rokytce od bytových domů. Bydlení je situováno směrem k parku a bytovým domům. Celý dům je protkán chodbou, která se stává společným obytným prostorem, centrem všeho dění.

Fasáda se vlní kolem Rokytky a v některých místech vytváří zálivy, kde dochází ke kontaktu obyvatel domu a kolemjdoucích.

Příjezd k domu je řešen ze západní strany pozemku, kde je umístěno parkoviště pro veřejnost a obyvatele domu. V domě jsou podzemní garáže, které slouží zaměstnancům, klientům denního stacionáře pro lepší dostupnost a k zásobování objektu.

Bydlení v jednom domě podél Rokytky kombinuje lehčí a těžší formu péče o seniory, kde oba využívají toho, že jsou pohromadě. Zároveň nabízí služby lidem mimo domov.

Obytná chodba propichuje dům severojižně po celé její délce a vyústuje ve společný dvůr, kde přechází ve vnitřní pavlač. Chodba je srdcem domu. V kontrastu k obvyklým jednotlivým společenským místnostem, které nebývají moc využívány, je chodba prostorem neplánovaných setkávání, místem žijícím každou chvíli dne. Je jedním společným prostorem celého domu propojená malým atriem, navazující atmosféru obývacího pokoje. Je zde místo pro odpočinek, společné vaření, v každém patře několik stolků s počítači a jednotlivá intimní zákoutí s křesly. Kolem obytné chodby je navázáno bydlení s těžší formou péče.

Kolem vnitřní pavlače jsou uspořádané byty (lehčí forma péče). Byty i pokoje v prvním podlaží mají předzahrádky, které pak volně přecházejí v soukromou zahradu domu. Dvůr je určen pro relaxaci a klidové aktivity v zahradě, postupně přechází v divočejší zahradu se záhonky a skleníky, která navazuje na přilehlý park. Na sever od domu se nachází ovocný sad.

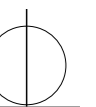
Konstrukce domů je založená na kombinovaném systému stěn a sloupů. Vnější obvodové stěny jsou z monolitického železobetonu. Vnitřní nosný systém je založený na sloupech, který umožňuje větší variabilitu a flexibilitu domu.

Beton přechází i na fasádu domu. Přináší obraz města do přírody. Vzniká obraz domu vymezený tvrdostí betonu a jemností okolní přírody kolem Rokytky. Pro zmírnění tvrdosti a přiblížení tak jeho obyvatelům je fasáda členěna strukturou betonu. Je zde využito střídání hladkého betonu s hrubým pemrlovaným betonem, což rozehrává fasádu celého domu. Podél Rokytky se fasáda rozvíjí střídajícími pásy betonu a ty přecházejí na horní část kolem celého domu a vytvářejí jeho korunu. V místě, kde se obytná chodba propichuje na fasádu, je podpořena výrazným prosklením.

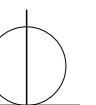




situace 1:1000

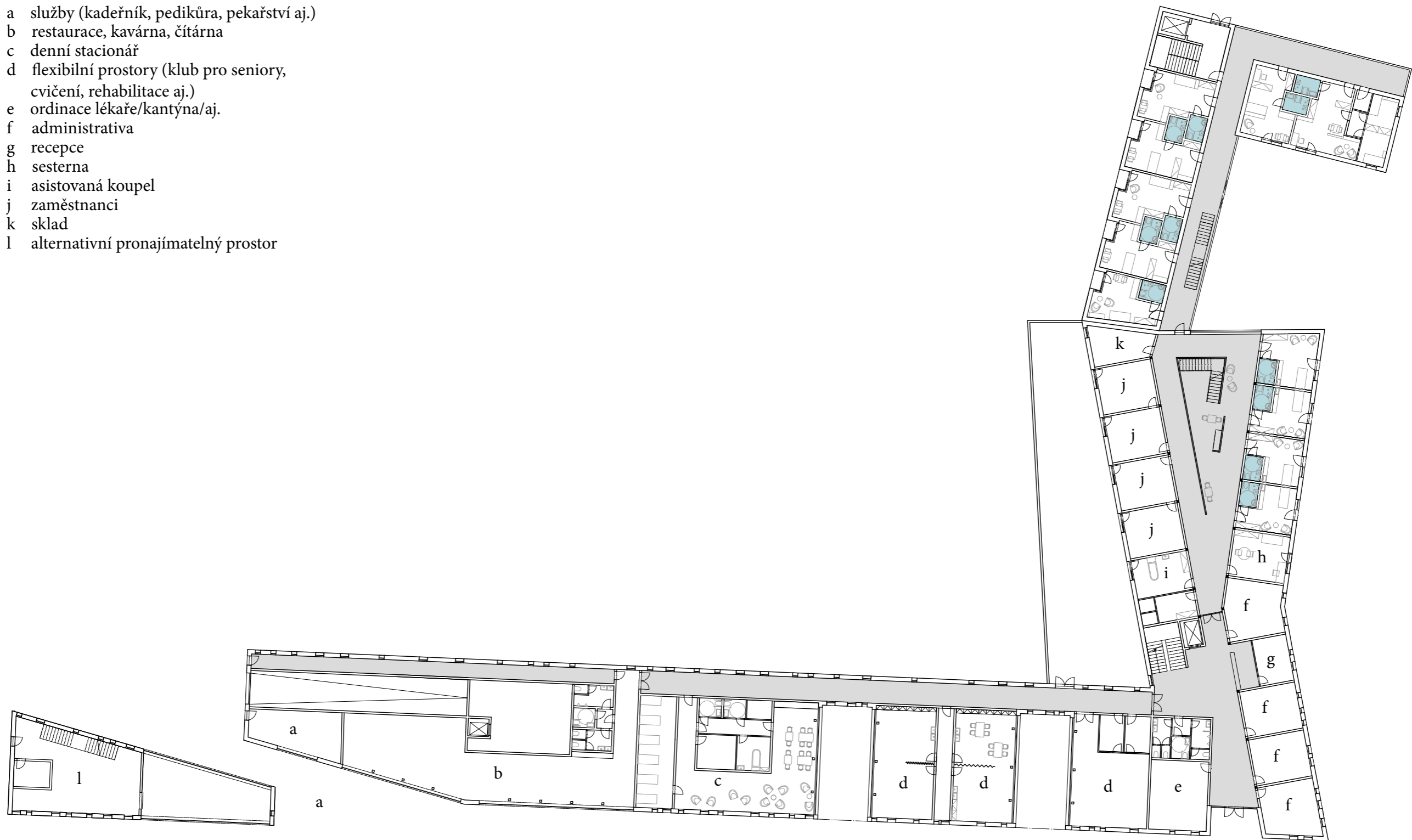


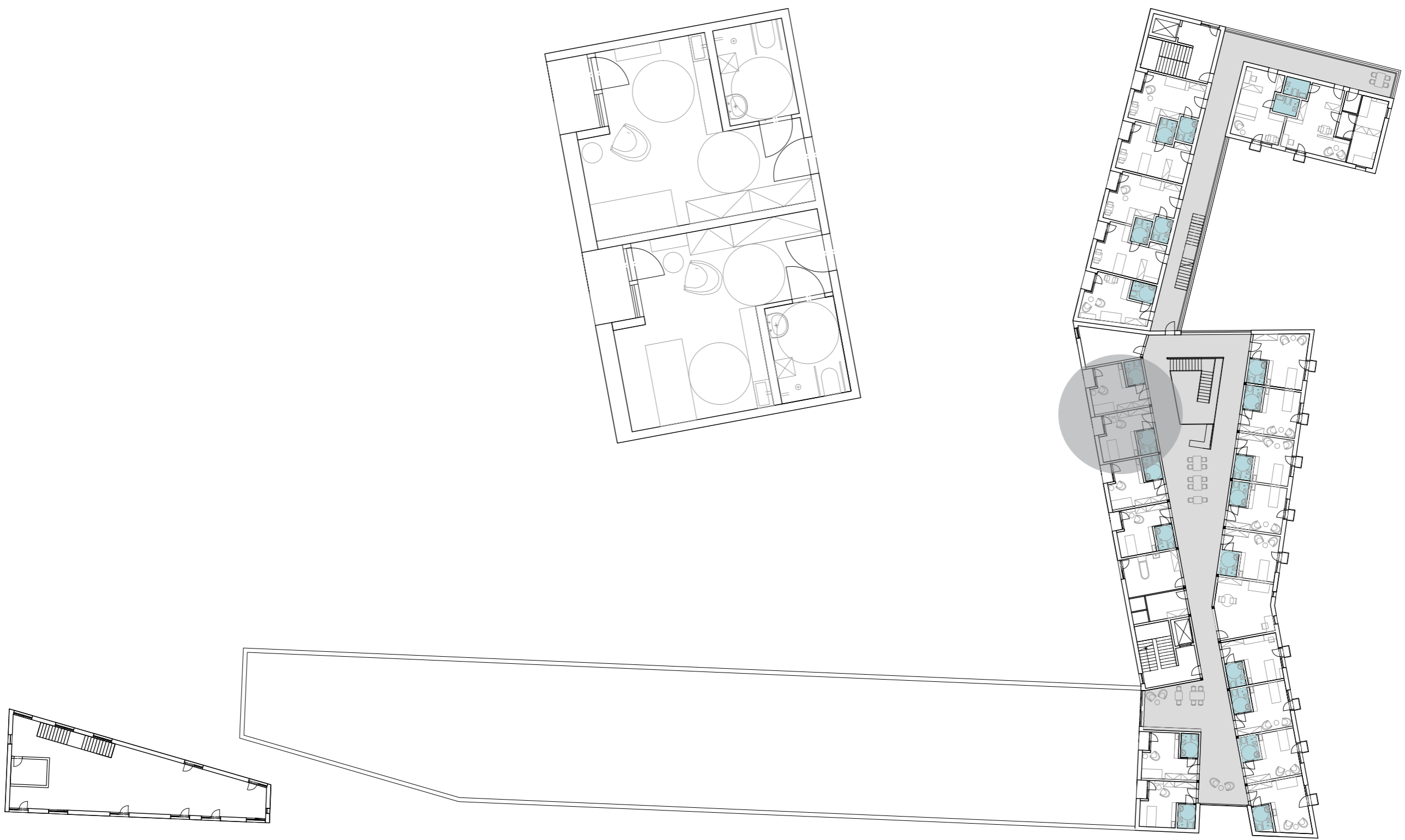


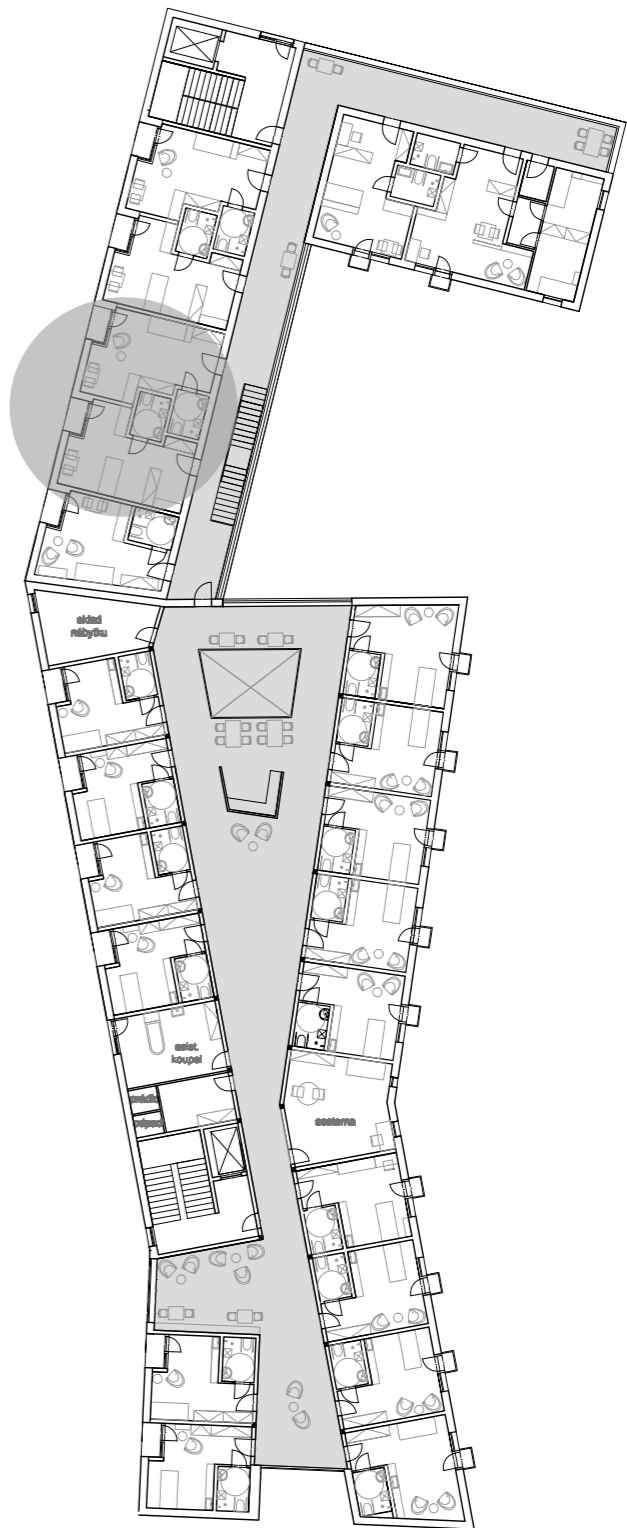
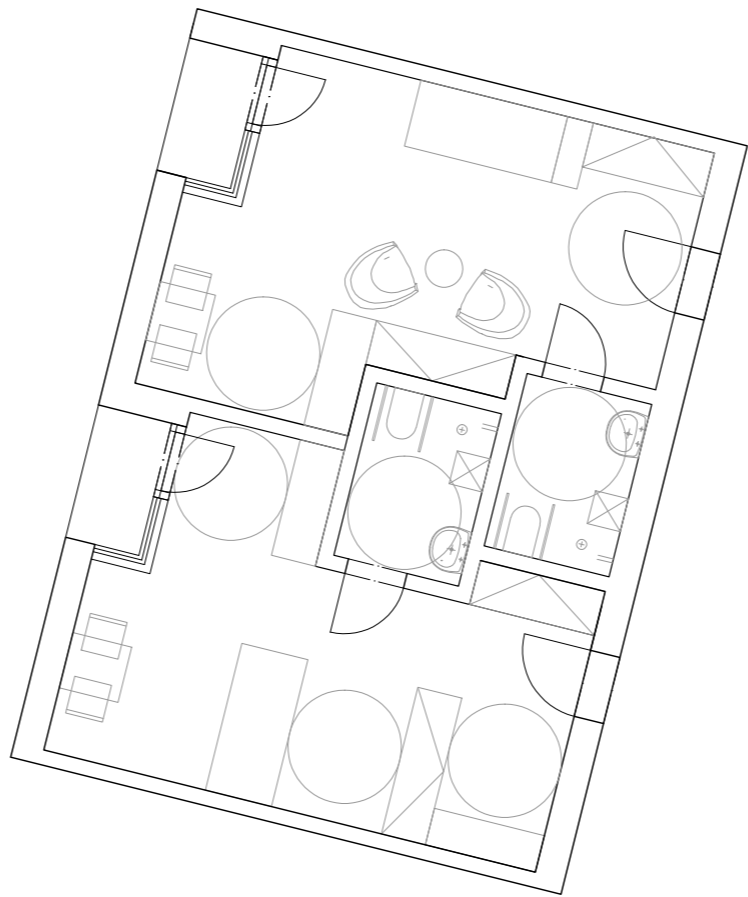
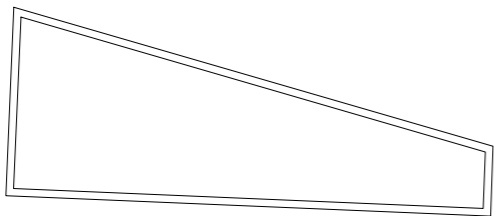




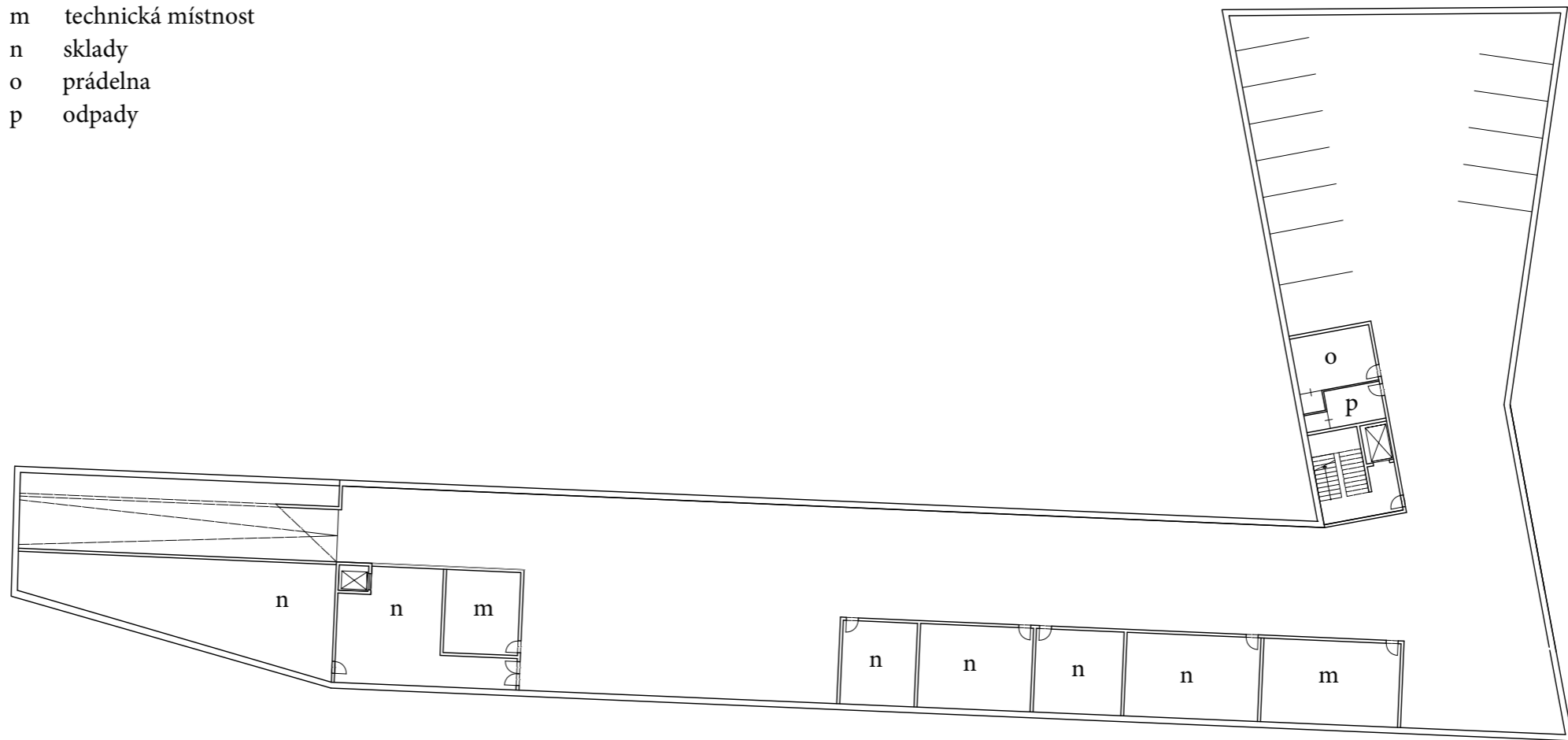
- a služby (kadeřník, pedikúra, pekařství aj.)
- b restaurace, kavárna, čítárna
- c denní stacionář
- d flexibilní prostory (klub pro seniory, cvičení, rehabilitace aj.)
- e ordinace lékaře/kantýna/aj.
- f administrativa
- g recepce
- h sesterna
- i asistovaná koupel
- j zaměstnanci
- k sklad
- l alternativní pronajímatelný prostor







- m technická místnost
- n sklady
- o prádelna
- p odpady



Plochy

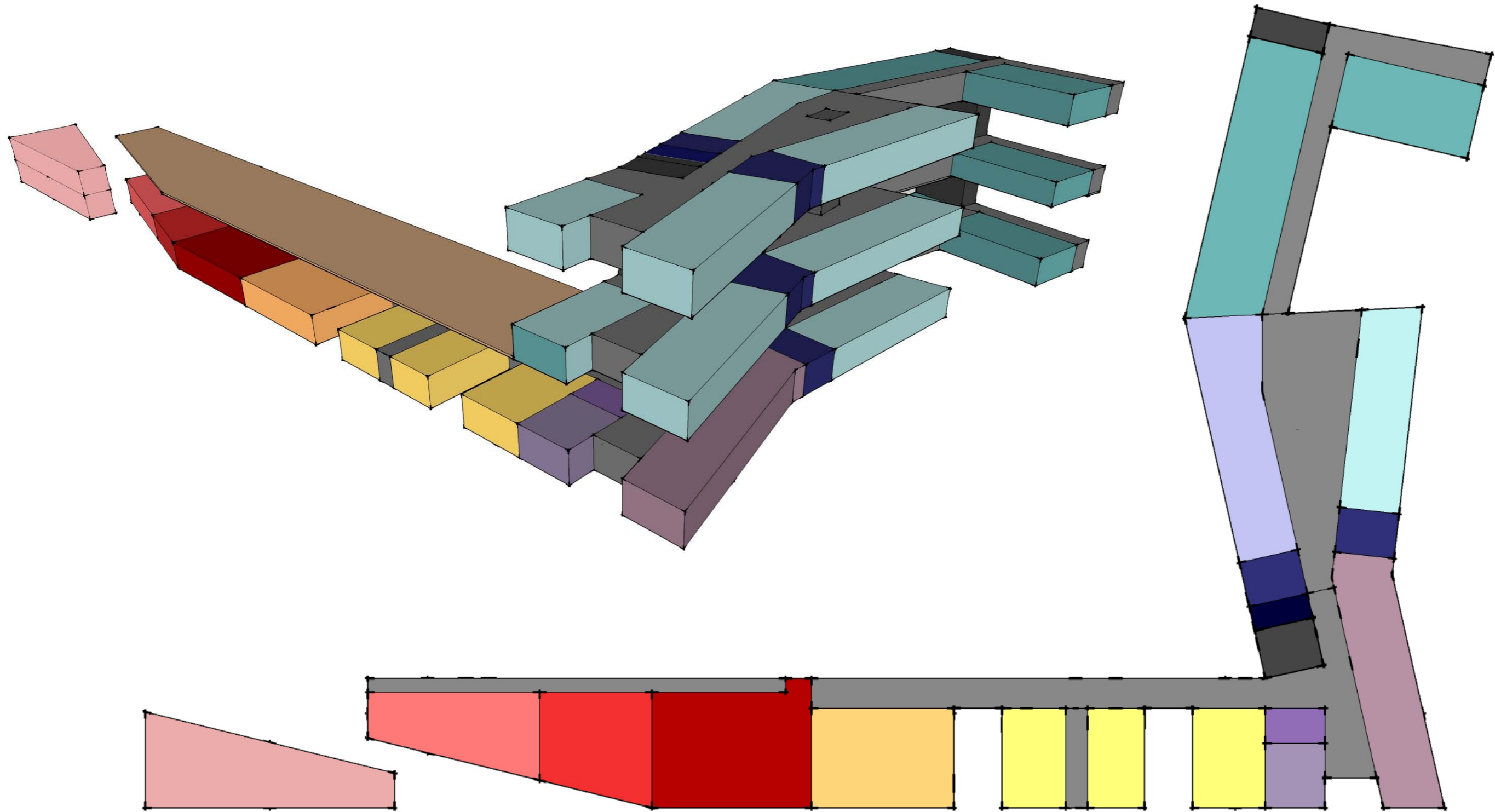
chodba	377,6m2 + 48,9m2 +109,9m2 (pavlač)		zázemí zaměstnanců	100,4m2	
	268,9 + 109,9 m2		administrativa	78,5 m2	
	268,9 + 109,9 m2		denní stacionář	184,5m2	
chodba celkem	1294,6 m2		flexibilní prostory (pronájem zevnitř i venku, prostory pro klub)	250,9m2	
pokoje	162,0m2	základní 24,3m2 (29x), 27,7m2 (5x)	ordinace	39,6m2	
	380,0m2	704,7 + 138,5	restaurace + kavárna + knihovna	275,2m2	
	330,2m2		ostatní podpůrné služby	38,9m2	
	872,2m2	34 pokojů 843,2 m2	alternativní prostor (pro umělce, ateliér, galerie..)	251,5m2	
byty	314,m2	32,0 m2, 61,6m2	sklady	18,6 + 18,6 + 461,6 498,8 m2	
	314,5m2	576 + 123,2	ostatní	19,4 + 18,6 + 37,7*6 + 14,6*3 308 m2	
	314,5m2		garáže	1231,7 m2	
	943,5m2	21 bytů (18 pro 1, 3 pro 2) 699,2 m2	užitná plocha 6250,8 m2 (jen NP 4557,5 m2)		HPP 6990 m2
		celkem 1542,4 m2 (pro 58 osob)			
sesterna + asist. koupel	56,5m2	24,3 + 24,3 m2			
	56,5m2	29,3 + 24,3 m2			
	56,5m2	29,3 + 24,3 m2			
	169,5m2	155,8 m2			

Kubatury

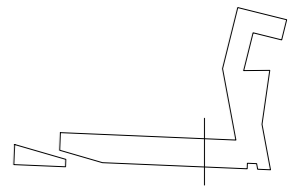
Chodba	4272,18 m3	alternativní pronajímatelný prostor	830,0 m3
bydlení	5089.92 m3	sklady	1496,4 m3
sesterny + asist. koupele	514,14 m3	garáže	3695,1 m3
zaměstnanci	331,32 m3	ostatní	1016,4 m3
administrativa	259,1 m3		
denní stacionář	608,85 m3	celkem	20108,62 m3
klub	826,0 m3		
služby	1167,21 m3		

- pronajímatelný prostor
- ostatní služby
- restaurace, kavárna, čítárna
- denní stacionář
- flexibilní prostory pro klub,
pronájem, akce obyvatelů domova
toalety
- ordinace/kantýna/...
- administrativa

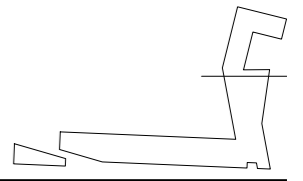
- sesterská, asistovaná koupel
- odpad, prádlo
- zázemí zaměstnanci
- bydlení těžší péče
- bydlení lehčí péče
- schodiště
- chodba



řez zálivem

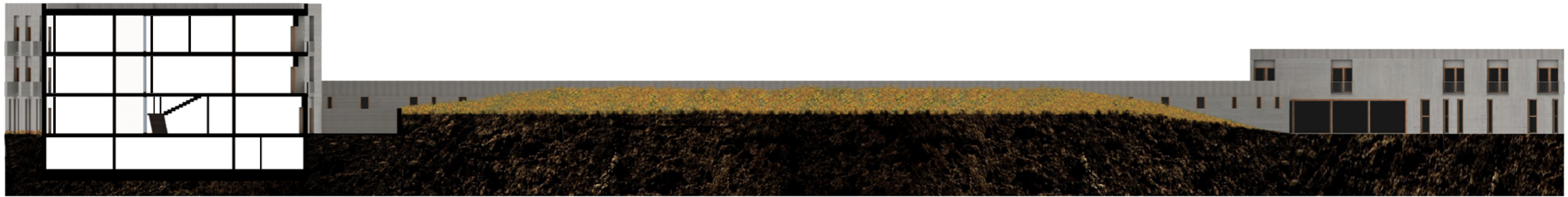


řez atriem



pohled severní





pohled jižní od Rokytky

pohled jižní od Rokytky bez stromů



pohled východní od parku

pohled západní od příjezdu











