

PŘEDDIPLOMNÍ PROJEKT
pre diploma project

AZYLOVÝ DŮM PRO RODIČE S DĚTMI
NÍZKOPRAHOVÉ CENTRUM PRO DĚTI A MLÁDEŽ

RECEPTION CENTRE FOR PARENTS WITH CHILDREN
DROP IN CENTRE FOR CHILDREN AND YOUNG

vypracoval: Miroslav Juren
vedení ateliéru: Doc.ing.arch Irena Šestáková
Ing.arch. Ondřej Dvořák Ph.D.
Ing.arch. Pavel Lupač

letní semestr 2011/2012

OSNOVA

A) základní informace o projektu

- 1) lokalita (řešené území)
- 2) téma diplomové práce
- 3) předběžný stavební program

B) co je azylový dům

- 1) co je azyl
- 2) definice azylového domu
- 3) druhy azylových domů
- 4) kolik je v Praze azylových domů
- 5) historie azylových domů v České republice
- 6) cíle a pravidla azylových domů
- 7) jak probíhá pobyt v azylovém domě
- 8) využívání azylových domů

C) co je nízkoprahové zařízení

- 1) co je nízkoprahové centrum
- 2) poslání nízkoprahových zařízení
- 3) cílová skupina, na kterou jsou NZDM zaměřeny
- 4) princip nízkoprahovosti
- 5) služby v NZDM
- 6) co do nízkoprahových center nepatří
- 7) jak probíhá užívání NZDM
- 8) nové trendy v NZDM

D) příklady azylových domů

E) příklady nízkoprahových center

F) návštěva nízkoprahového centra Jahoda

G) Shrnutí a závěr analýz NZDM a azylového domu

H) Analýza místa a pozemku

A) ZÁKLADNÍ INFORMACE O PROJEKTU:

1) Lokalita (řešené území/ pozemek):

Sinkulova ulice, Praha 4

Jedná se o velmi zajímavý pozemek, který se nachází v blízkosti Podolského nábřeží. Pozemek tvoří svah orientovaný k jihozápadní straně.

2) Téma diplomové práce:

1) azylový dům pro ženy a matky s dětmi

2) nízkoprahové centrum

3) Předběžný stavební program

1) azylový dům

- a) bydlení
 - 4 byty 1+1
 - společná domácnost - 4 pokoje + společná kuchyně a hygienické zázemí
 - byt pro matku, otce... s více dětmi
 - herna pro děti cca 30 m²
 - víceúčelový prostor pro volnočasové aktivity 30 m² + hygienické zázemí
 - kočárkárna
 - prádelna
 - úklid

- b) poradenství
 - 3 poradny 15 – 20 m²
 - denní místnost personálu + čajová kuchyňka
 - pracovna (kartotéky, kontakty)
 - šatna + hygienické zázemí personálu

2) nízkoprahové centrum

- a) vstupní prostory
 - klub - otevřený pobytový prostor s nealkoholickým barem cca 80 m²
 - zázemí baru
 - 1 seminární místnost, pronajímatelná pro nadace atd. cca 30 m²
 - hygienické zázemí + šatna (skříňky)
 - úklid

- b) děti (6-12 let)
 - herna a volně přístupná media, multimediální zóna – počítače cca 50 m²
 - 2 místnosti na domácí úkoly 20 m²
 - 2 místnosti - kroužky 20 m²
 - 1 poradna 15 m²
 - hygienické zázemí
 - sklad

- c) mládež (13-18 let)
 - čítárna a volně přístupná media, CD, DVD /10 poč. pracovišť/ cca 60 m²
 - 2 seminární místnosti - učebny 20 m²
 - 2 poradny 15 m²
 - hygienické zázemí
 - sklad

B) CO JE AZYLOVÝ DŮM?

1) Co je to azyl?

Z akademického slovníku cizích slov vyplývá, že azyl je ochrana, útočiště, pro uprchlého cizince, který se ve státě ve kterém žije obává z pronásledování nebo utlačování. Stejně tak je azyl chápán ve vnitrostátním prostředí. Jako ochrana osob před násilnými partnery, poskytnutí ochrany mladým matkám v nelehké životní situaci.

Azyl je tedy místo, kde se člověk může cítit bezpečně.

Jak jsem již zmínil, tak azyl se týká jak uprchlíků z cizích zemí (politické důvody atd.), nebo jde o poskytnutí azylu občanům České republiky. V tomto projektu se bude jednat o azylové bydlení především pro občany ČR.

2) Definice azylového domu (dle organizace Charita České republiky):

„Azylový dům slouží pro práci s lidmi bez přístřeší a lidem v nouzi a nabízí jim potřebnou pomoc.“
Důležité je, že azylový dům poskytuje pro jeho obyvatele nejen střechu nad hlavou, ale také služby, vzdělávací programy a to nepřetržitě. Je to tedy vlastně reintegrační zařízení. Rozhodně to není běžná ubytovna nebo noclehárna.

3) Druhy azylových domů:

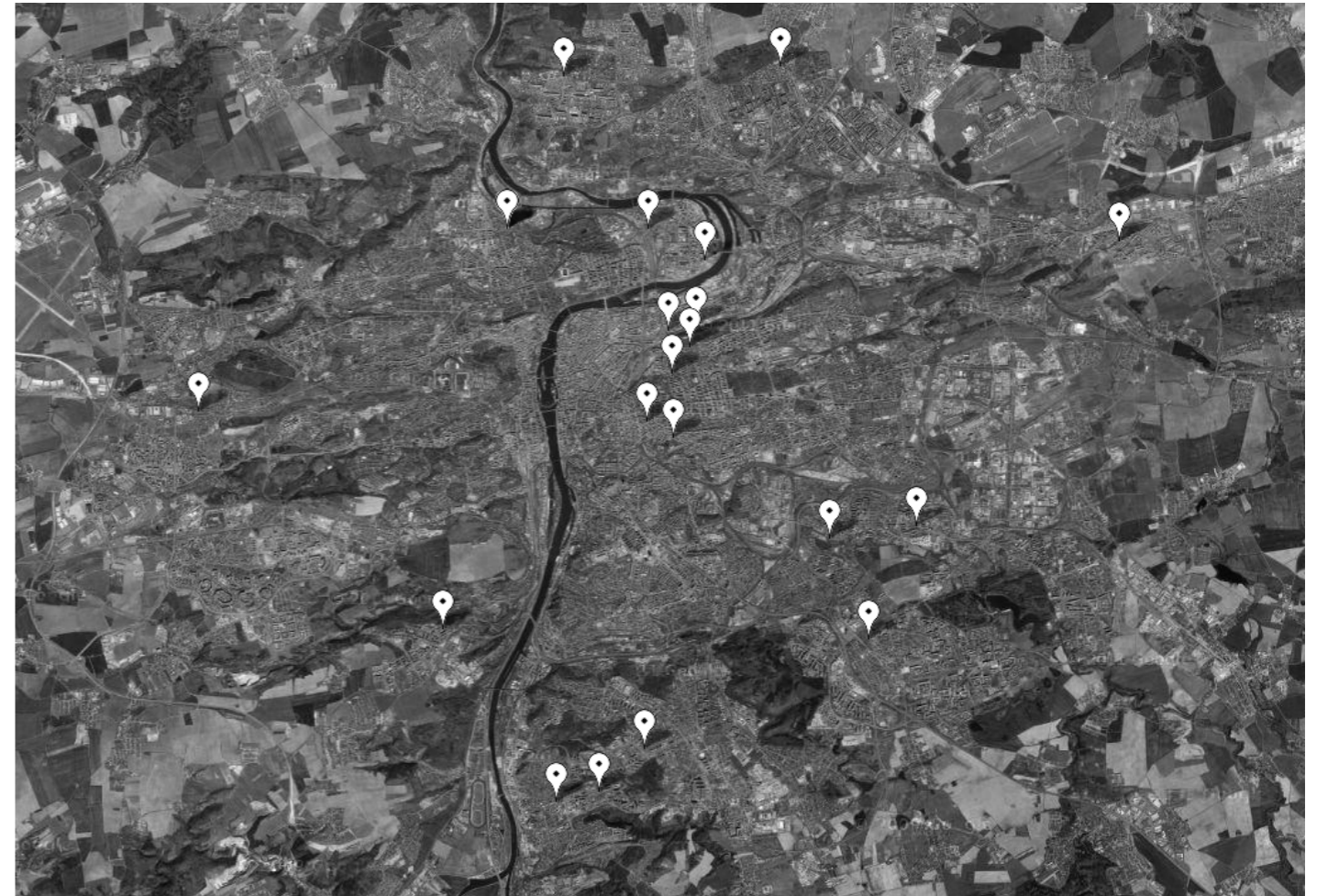
Česká legislativa rozeznává několik druhů azylových domů:

- 1) azylové domy a noclehárny pro bezdomovce - ubytovny pro bezdomovce, lidi vracující se z výkonu trestu, zpravidla fungují jako nocleh na několik dní
- 2) charitativní domy pro matku a dítě - ty jsou určeny pro ženy s dětmi v obtížných rodinných situacích, jde především o mladé dívky s nechtěným těhotenstvím, ubytování funguje na půl roku s možností případného prodloužení, taková budova by pak měla obsahovat prostory pro stravování, hygienu, poradenství a pro výchovně vzdělávací a aktivační služby
- 3) domy na půl cesty - to je časově omezená komplexní služba klientům, kteří se ocitli v obtížné situaci. Poskytu je se zde bydlení, provádí se sociální tréninky, které jsou zaměřené na psychosociální dovednosti a na jejich rozvinutí, cílem těchto zařízení je zapojení do samostatného života
- 4) speciální azylové domy pro ženy - oběti domácího násilí - tyto zařízení mají utajovanou adresu, především proto, aby ochraňovaly obyvatele před násilnými partnery, v zařízeních se provozují terapie a odborné poradenství s cílem pochopení cyklu násilí, pobyt je poskytován ženám starším 18 let s max 3 dětmi do 18 let. Dále ženám hlášeným k trvalému pobytu s uděleným azylem.

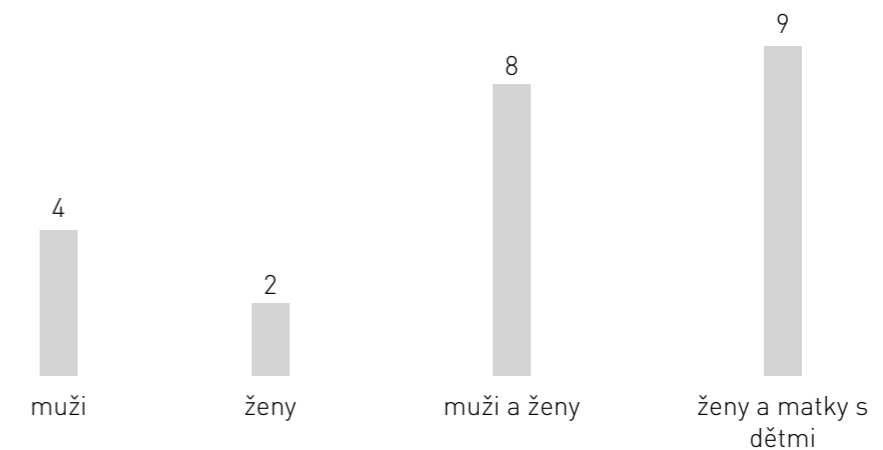


4) Kolik je v Praze vlastně azylových domů?

Podle sdružení azylových domů SAD existuje několik, především neziskových, organizací, které mají své pobočky rozestry po všech koutech České republiky. Přesné údaje o počtu zařízení neexistují. V Praze existuje několik míst, které slouží jako azylové domy nebo jako domy zaměřené na ošetrovatelské a další služby. Přesný počet zjistit nelze, vzhledem k tomu že některé azylové domy mají utajované adresy



orientační mapa rozmístění azylových domů v Praze - zdroj google maps



z grafu je patrné, že azylové domy zaměřované na jednotlivé skupiny odděleně, muže a ženy zvlášť, jsou v menšině. Může to vyplývat z finančních hledisek pro přežití takových zařízení. Myslím si ale, že v současné době je trend slučování obou skupin, pokud to jde. Jde především o důležitou stránku REINTEGRACE - znovuzapojení do společnosti - a proto, pokud se nejedná o rizikové skupiny je zřejmě snaha o smíšené společenství. Bez separace.

5) Historie azylových domů v České republice.

Historie těchto zařízení je v ČR úzce spojena s rokem 1989 a „Sametovou revolucí“. Po uvolnění sevřených kleští socialismu, se na počátku devadesátých let začalo rozvíjet mnoho organizací zaměřených různými směry. Azylové domy vznikly jako přirozená reakce na potřebu poskytovat pomoc mužům, matkám s dětmi a seniorům.

Zakladateli těchto zařízení jsou zpravidla obce, nevládní organizace a církve.

Později vzniklo sdružení azylových domů S.A.D. (nyní má okolo 100 členů).

Cílem tohoto sdružení je:

- spolupracovat s dalšími sdruženími podobného zaměření
- vytvořit kooperující síť azylových domů
- vykonávat poradenskou, vzdělávací šinnost pro své zaměstnance

Je důležité zmínit, že takové členství v S.A.D. je prestižní záležitostí pro každý azylový dům. Není ale lehké se stát členem. K tomu aby se azylový dům (organizace) stal členem, musí splňovat určité kvalitativní standardy poskytovaných služeb.

Především ale musí mít určitou koncepci, jak pomáhat lidem v nouzi.

V České republice dále existuje program „Návrat k rodině a domů“ - je to příprava klientů z věznic, léčeben apod. na návrat z odloučení.

Zřejmě neexistuje nějaká statistika, která by se zabývala celkovým počtem zařízení na území ČR, které fungují jako azylové domy. Existuje ale orientační ukazatel, který říká, že na 10 tis. obyvatel připadá 6 míst v AD pro matky s dětmi [zdroj: Průša: 2003, str.144]

6) Cíle a pravidla azylových domů.

Cílem azylových domů je ochrana lidí, kteří se ocitnou v těžké životní situaci. Azylové domy jsou pro lidi, kteří chtějí změnit situaci, ve které se nacházejí.

Tyto domy mají svoje pravidla, pro to aby fungovala tak jak mají.

Tyto zařízení poskytují různé druhy služeb, nejen přístřeší, ale různé vzdělávací programy. Vzdělávací programy jsou důležitou součástí a přispívají k tomu, že obyvatelé domu nejsou izolováni od společnosti, nenudí se, a zároveň



se mohou vzdělávat, provádět rekvalifikace. Poté co vyjdou do „normálního“ světa je tak nebude čekat příliš velký šok. Tento proces se dá shrnout do jednoho pojmu - REINTEGRACE - znovuzapojení do společnosti.

Člověk, který přijde do takového zařízení a požádá o azyl, by se neměl cítit nedůstojně. Pracovníci takového zařízení by měli respektovat rozhodnutí uživatele, které se týká jeho sociální situace. Je důležité, aby ke všem obyvatelům bylo přístupováno stejně, ale zároveň je důležitý individuální přístup, pokud to situace vyžaduje.

Azylové domy poskytují různé služby. Ty základní by se mohli shrnout do následujícího odstavce:

- poskytnutí ubytování
- vytvoření podmínek pro samostatnou přípravu jídla
- základní sociální poradenství
- pomoc při prosazování práv
- doprovody na různá soudní jednání
- sociálně právní pomoc - to je časté u azylových domů pro ženy - oběti domácího násilí, jedná se především o vyřizování žádostí o rozvody, opatrovnictví dítěte apod.
- pomoc s vyřizováním běžných záležitostí - dokumenty, úřední záležitosti



7) Jak probíhá pobyt v azylovém domě?

Pobyt probíhá u každého azylového domu jinak. Všeobecně by měl být rozdělen do několika fází.

první fáze:

trvá cca 4 týdny, kdy je přijat klient. Zpravidla je přijat za přítomnosti všech ostatních klientů v komunitě.

Cílem první fáze je aklimatizace klienta, zmapování aktuálních problémů, zklidnění a případné získání odstupů od traumatických zážitků. Důležité je také vymezení cílů, kterých chce klient během pobytu dosáhnout.

druhá fáze:

cílem je intenzivní práce na vyřešení sociální situace klienta. Při přechodu z první fáze do druhé vypracovává uživatel služby za pomoci pracovníků a pracovník azylového domu (klíčové sociální pracovníce, terapeutky, sociální pracovníce ve službě) individuální plán, který obsahuje jednotlivé kroky vedoucí ke stanovenému cíli. Plán uživatel průběžně vyhodnocuje se sociální pracovníci.

třetí fáze:

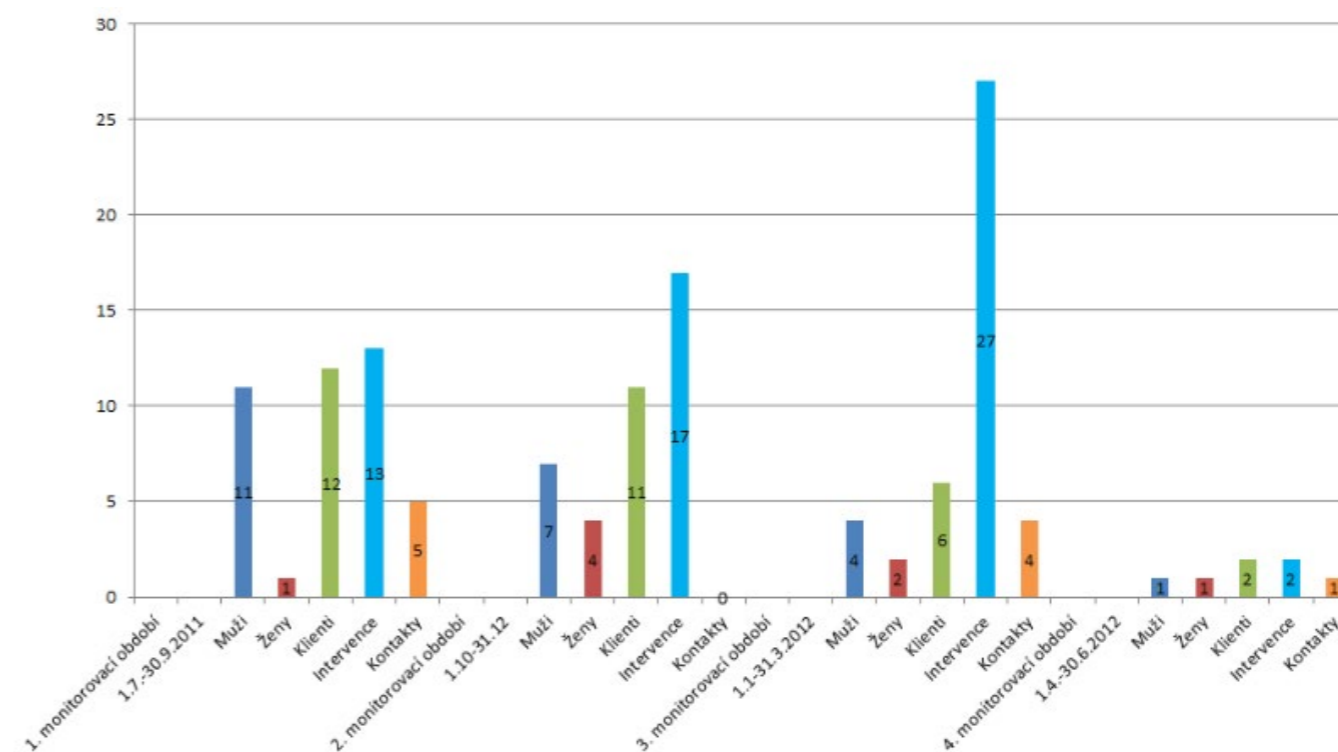
do této fáze vstupuje uživatel nejdříve měsíc před ukončením pobytu v AD. V této fázi se uživatel čím dál víc připravuje na opuštění domu. Postupně si může zkoušet přespávat ve svém budoucím bydlišti, nebo se seznámit s budoucím a novým prostředím.

zdroj: organizace Acorus - www.acorus.cz

8) Využívání azylových domů

Graf využití služeb azylového domu v Lysé nad Labem

zdroj: www.sdruzenilysa.cz

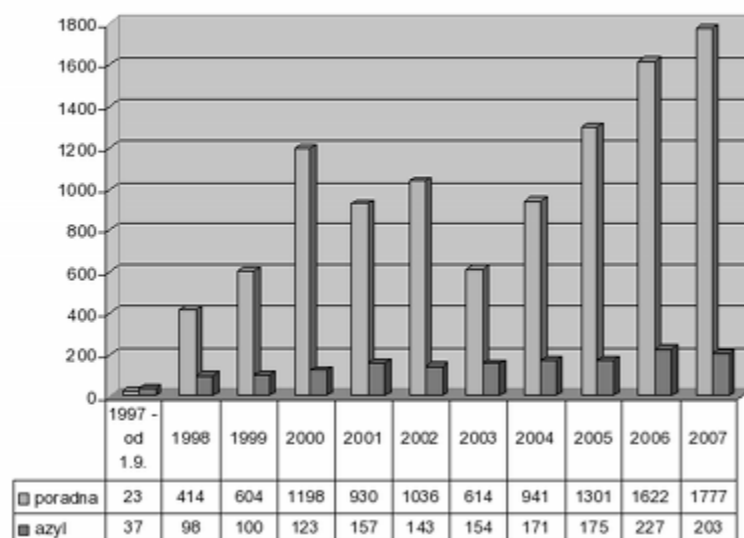


Využívání služeb azylových domů je kolísavé podle dané situace. Neexistují přesná čísla kolik zařízení je v ČR. Proto nelze jednoznačně říct jestli je zde azylových domů dostatek. Respektive jestli ty co zde již jsou, tak jestli jsou využívány dostatečně. Je tedy velmi obtížné zjišťovat zda daná lokalita potřebuje azylový dům, respektive zda se uplatní. Pro to abychom zjistili jestli by výstavba azylového domu pomohla místu, je nejlepší místní šetření.

Je důležité aby azylový dům byl využíván, jinak se může stát, že města začnou tyto zařízení rušit. Samozřejmě nejlepší varianta by byla ta, že žádné azylové domy nebudou potřeba. Ale tak to zřejmě není a nebude. Je velmi znepokojující, že z dlouhodobého horizontu vyhledává azylové domy stále více osob v nouzi. Ať už jen jako místo, kde se chtějí poradit o tom jak se vypořádat s problémy, Nebo za účelem hledání přístřeší.

Tento trend je výsledkem životního stylu dnešní doby. Lidé žijí na hranici rizika a svých možností, mnohdy riskují aby užívali sebe, rodinu, děti. A mnohdy se jim to nepodaří. Lidé jsou více zaměřeny na kariéru, a neplánované těhotenství je něco s čím se pak neumějí vyrovnat.

Uživatelé služeb o. s. Společnou cestou



Toto je graf využití azylového domu Společnou cestou na Praze 11. Z grafu je vidět jak každoročně narůstá počet klientů. A to především v poradenských službách.

Bohužel pro radnice není ani to, že jsou tyto centra využívána čím dál více dostatečný důvod aby je podporovala.

Například tomuto azylovému domu byla v roce 2009 vypovězena nájemní smlouva bez předchozího upozornění. A azylový dům tímto zanikl.

Radnice chtěla na místě zbudovat mateřskou školku, která zde byla původně. Je pravda, že mateřské školky jsou dnes potřeba, ale azylové domy jsou také velmi důležitou součástí sociální péče.

Občanské sdružení Společnou cestou, chtělo bojovat za udržení azylového domu v této lokalitě, proto navrhlo radnici možné řešení. Spojit funkci azylového domu pro matky s dětmi s mateřskou školkou.

Myslím si, že toto je jedna z možných cest. Nevytvářejte pouze azylový dům, který bude sloužit jedinému účelu - AZY-LU. Ale vytvořit jakési centrum, které bude spojoval azylový dům se školkou, dílnami, volnočasovými aktivitami pro mládež a dalšími možnými funkcemi. Tímto se totiž napomáhá INTEGRACI uživatelů.

Na závěr jeden příběh ze života o který se podělila na stránkách združení Acorus paní Andrea (37 let):

„Paní Andrea (37 let), učitelka na základní škole, vyhledala pomoc Acorusu na nonstop lince, kde prvně konzultovala svou situaci. Andrea kontaktovala odbornou poradnu z důvodu fyzických útoků ze strany partnera, který jí často doma zamykal, kontroloval jí telefon, a pokud nebyl spokojen s jejím chováním na veřejnosti, tak jí poté doma zbil. Andrea zpočátku hodnotila manžela jako žárlivého partnera, který se pouze neovládá, ale že ji jistě miluje. Nosil jí i dětem dárky, omlouval se za své chování a vysvětloval to tím, že v něm svým chováním vyvolává žárlivost. Důvodem k odchodu byly děti, které často bývaly svědky útoků a slovního napadání. Andrea začala mít strach o svůj život, násilí se po osmi letech soužití stupňovalo. V azylovém domě ACORUS zůstala paní Andrea se svými 2 dcerami 4 měsíce. Za pomoci pracovníků centra ACORUS se fyzicky i psychicky brzy zotavila a našla si práci, podala k soudu návrh na rozvod manželství a svěření dětí do své péče. Manžel u soudu často argumentoval tím, že matka dětem nezajišťuje dostatečné podmínky, že nemají potřebné věci do školy, chodí v okopaných botách a že on má pro ně doma vše nové. Po 3 měsících neustálých omluv a slibů ze strany manžela, který začal navštěvovat psychologickou poradnu, se Andrea vrátila domů. Do měsíce však byla zpět na krizovém lůžku, z důvodu napadání ze strany partnera. Nic se nezměnilo, domácí násilí se naopak stupňovalo. Z azylového domu odešla Andrea i s dětmi do podnájmu, děti byly soudem svěřeny do její péče. Dosud Andrea využívá ambulantních služeb ACORUSu, v současné době řeší nelehkou situaci své mladší dcery, která se stala obětí šikany.“ (zdroj - www.acorus.cz)

Pro tyto lidi a mnohé další jsou azylové domy ostrovy naděje v jejich moři problémů. Proto bychom i těmto zařízením měli věnovat dostatečnou pozornost. Takovou aby se stali důstojným a kvalitním prostředím pro lidi, kteří přijdou vyhledat pomoc.

C) CO JE NÍZKOPRAHOVÉ ZAŘÍZENÍ?

1) Co je to nízkoprahové centrum?

definice nízkoprahového zařízení pro děti a mládež - citace dle zákona 108/2006 Sb. § 53

„(1) Nízkoprahová zařízení pro děti a mládež poskytují ambulantní, popřípadě terénní služby dětem ve věku od 6 do 26 let ohroženým společensky nežádoucími jevy. Cílem služby je zlepšit kvalitu jejich života předcházením nebo snížením sociálních a zdravotních rizik souvisejících se způsobem jejich života, umožnit jim lépe se orientovat v jejich sociálním prostředí a vytvářet podmínky k řešení jejich nepříznivé sociální situace. Služba může být poskytována osobám anonymně.“

(2) Služba podle odstavce 1 obsahuje tyto základní činnosti:

- a) výchovné, vzdělávací a aktivizační činnosti,
- b) zprostředkování kontaktu se společenským prostředím,
- c) sociálně terapeutické činnosti,
- d) pomoc při uplatňování práv, oprávněných zájmů a při obstarávání osobních záležitostí.“

Nízkoprahová zařízení pro děti a mládež - citace z vyhlášky 505/2006 Sb. § 27

„Základní činnosti při poskytování sociálních služeb v nízkoprahových zařízeních pro děti a mládež obsahují tyto úkony:

- a) výchovné, vzdělávací a aktivizační činnosti:
 1. zajištění podmínek pro společensky přijatelné volnočasové aktivity,
 2. pracovní výchovná práce s dětmi,
 3. nácvik a upevňování motorických, psychických a sociálních schopností a dovedností,
 4. zajištění podmínek pro přiměřené vzdělávání,
- b) zprostředkování kontaktu se společenským prostředím: aktivity umožňující lepší orientaci ve vztazích odehrávajících se ve společenském prostředí
- c) sociálně terapeutické činnosti: socioterapie, jejíž poskytování vede k rozvoji nebo udržení osobních a sociálních schopností a dovedností podporujících sociální začleňování osob,
- d) pomoc při uplatňování práv, oprávněných zájmů a při obstarávání osobních záležitostí:
 1. pomoc při vyřizování běžných záležitostí,
 2. pomoc při obnovení nebo upevnění kontaktu s rodinou a pomoc a podpora při dalších aktivitách podporujících sociální začleňování osob.“



Česká asociace streetwork o.s. sdružující nízkoprahové sociální služby (ČAS) je profesní organizace zastupující fyzické i právnické osoby působící v oblasti nízkoprahových sociálních služeb.

2) Poslání nízkoprahových zařízení:

Jde o něco podobného jako u azylových domů, s rozdílem, že zde se jedná o děti. Nízkoprahová zařízení pro děti a mládež (NZDM) usiluje o začlenění dětí do života. Poskytuje informace, odbornou pomoc a podporu. Důležitý je boj proti sociálnímu vyloučení.

3) Cílová skupina na kterou jsou NZDM zaměřeny:

jde o děti a mládež ve věku od 6 do 26 let. Tyto věkové kategorie jsou děleny na skupiny od 6 do 12 let, od 13 do 18 let, od 19 do 26 let. Jsou to většinou děti, které se dostali do nějaké nepříjemné situace nebo obtížné životní události. K těmto dětem se vztahují další charakteristiky. Například NZDM může fungovat pro děti, které se nemohou nebo nechťejí zapojovat do standardních volnočasových aktivit. Častým problémem dnešní doby je neproduktivní trávení volného času, nebo jakési unikání a maskování se do extravagantního životního stylu (emo apod.). Tyto děti se snaží vyčlenit ze společnosti a NZDM by jim mělo pomáhat nalézt zpět svou cestu.



4) Princip nízkoprahovosti:

NZDM poskytuje sociální služby. Tyto služby realizují tak, aby byla možná jejich dostupnost pro všechny. Nevytváří tedy bariéry, proto v názvu nízkoprahovost.

- zařízení vytváří prostředí, které je svým charakterem a umístěním blízce přirozenému prostředí cílové skupiny
- důležité je, že uživatel má možnost anonymity - veškerá dokumentace může být vedena jen se souhlasem uživatele
- pro užívání NZDM není potřeba žádná registrace ani členství
- služby sociálního charakteru jsou bezplatné
- služba funguje podle potřeb cílové skupiny, tak aby měly možnost navštívit zařízení když mohou
- službu může využít kdokoli z cílové skupiny, pokud nebude svým chováním omezovat druhé

5) Služby v NZDM:

kontaktní práce: kontakt jako důležitý prvek pro vytvoření důvěry mezi dětmi a mezi pracovníky center, součástí práce je komunikace s uživatelem, kultivování jeho schopnosti vyjádřit své potřeby

situační intervence: je sociálně pedagogická práce, pracovník vstupuje do interakcí, které nastávají mezi uživateli

informační servis: poskytování informací ze základních tematických okruhů jako je: škola, rodina, brigády, práce, vztahy, nebo se probírají další specifická témata dle dohody s klientem.

krizová intervence: řešení krizové situace, vzniklé v životě uživatele. Je to diagnosticko-terapeutický přístup

skupinové práce: práce zaměřené na rozvoj psychosociálních dovedností, časově ohraničená

volnočasové aktivity: rozdělují se do několika kategorií

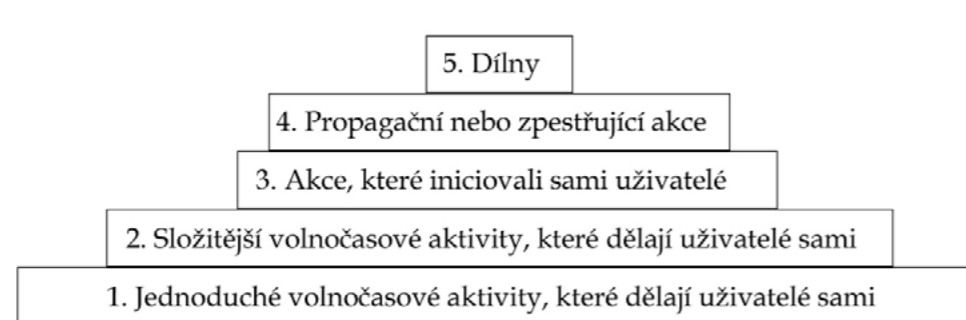
- základní a jednoduché instrumentální aktivity - ty uživatel realizuje z vlastní vůle, např. kreslení, poslech hudby

- složitější volnočasové aktivity - ty realizuje uživatel z vlastní vůle a vlastní silou, pracovníci pouze poskytnou prostory nebo základní poučení, jedná se např. o hudební zkušebnu,

- akce, které iniciují sami uživatelé

Nejméně preferované a realizované aktivity

Nejvíce preferované a realizované aktivity



6) Co do nízkoprahových center nepatří:

- výměnné programy pro problémové uživatele drog
- kroužky, oddílové schůzky
- ideologicky zaměřené výchovné programy
- komerční aktivity
- psychoterapie jako samostatně poskytovaná služba

7) Jak probíhá užívání NZDM:

Děti a mládež mohou vstoupit do procesu užívání NZDM různými způsoby. Např. kontaktem s terénními pracovníky, nebo prostřednictvím informačních kanálů, letáků v místě bydliště, informováním ve školách apod.

První kontakt - v rámci prvního kontaktu je uživatel seznamován s možnostmi anonymity, s charakterem a obsahem služeb, které NZDM poskytuje. Dále je obeznámen s pracovními náležitostmi. Klient je také seznámen s pravidly, které je nutné v centru dodržovat.

Pro úplnost uvádím přehled kompletních služeb, které poskytují NZDM:

a) výchovně vzdělávací a aktivizační činnosti

- pobyt v zařízení
- kontaktní práce
- situační intervence
- doučování
- rozvoj motorických dovedností, hygienických a společenských návyků
- volnočasové aktivity
- dílny

b) zprostředkování kontaktu se společenským prostředím

c) sociálně terapeutická činnost

- poradenství
- krizová intervence, pomoc v krizi
- případová práce
- skupinová práce

d) pomoc při uplatňování práv, oprávněných zájmů a při obstarávání osobních záležitostí

- informační servis
- poradenství
- kontakt s institucemi ve prospěch uživatele
- práce s blízkými osobami

8) Nové trendy v NZDM:



Česká asociace streetwork, která zde byla několikrát zmiňována má za cíl zvyšovat kvalitu poskytovaných služeb v NZDM. Za tímto účelem se ČAS účastnila mezinárodního projektu „Podpora sdílení dobré praxe v terénních a nízkoprahových kontaktních službách ve vybraných zemích EU“.

Na základě zkušeností v tomto programu získaných vyšla publikace Dobrá praxe - české a zahraniční zkušenosti v nízkoprahových terénních a kontaktních službách. V této publikaci jsou popsány dobré zkušenosti z praxe různých NZDM. Některé z nich bych zde rád uvedl.

A) Vysvědčení pro klienty:

Takto se snažili pracovníci kontaktního centra O.S. Prostor podpořit a motivovat své klienty. Vysvědčení také sloužilo jako dokument podle kterého se vytvářely individuální plány nebo se vymezovaly cíle klienta.

Toto je příklad toho, že i jednoduchý nápad s vysvědčením se dá dobře uplatnit v práci NZDM.

B) Monitoring cílových skupin v lokalitě:

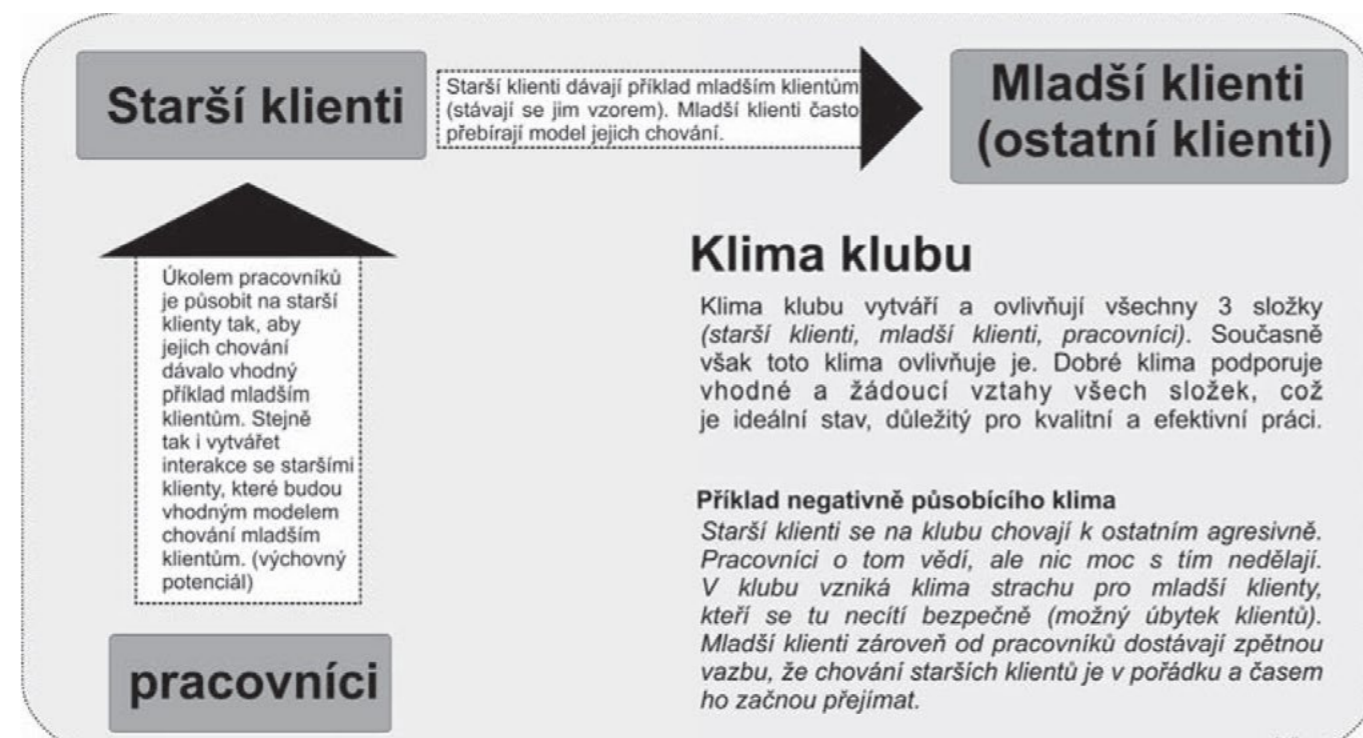
předpokladem pro vznik nízkoprahového centra je monitoring a průzkum zda bude takové centrum vůbec v dané lokalitě využíváno. Tzv. monitoring cílových skupin je činností, která předchází samotné kontaktní práci. Je to vesměs práce, která je založena na terénním průzkumu dané lokality. V takovém monitoringu se zaměřujeme na různé věci. Mapujeme místa, jednotlivce i skupiny lidí, jejich komunikaci a činnosti.

Výsledkem takového monitoringu je vytvoření jakéhosi časoprostorového grafu, výskytu jednotlivých cílových skupin - podle toho se dá odhadnout, zda by takové centrum mělo v dané lokalitě smysl. Jinak řečeno, pokud se bude jednat o lokalitu, která je bezproblémová se spoustou směřících se dětí a mládeže, tak taková oblast opravdu nízkoprahové centrum nepotřebuje, nebo ano?

C) Práce se staršími klienty na klubu:

Nízkoprahový klub PVC Blansko má dobré zkušenosti se začleněním starších klientů do komunity. Důvod je celkem jasný - jde o využití výchovného potenciálu starších klientů.

schéma: jak vypadá klima klubu



zdroje:

ŠANDOVÁ, L. Život v azylovém domě pro ženy a matky s dětmi v Pardubicích. Universita Pardubice: UPCE 2010

RIEGER, Z. Návrat k rodině a domů. 1.vydání. Praha: Portál, 2009. 108 s. ISBN 978-80-7367-544-8

Výroční zpráva Azylového domu pro matky s dětmi v nouzi v Koclířově u Svitav 2006

Sdružení azylových domů S.A.D. - www.azylovedomy.cz

Občanské sdružení Acorus - www.acorus.cz

Ladislav Průša, Vývoj vybavenosti regionů službami sociální péče pro seniory a osoby se zdravotním postižením

Sdružení romských občanů v Lysé nad Labem - www.sdruzenilysa.cz

Eva Bakešová, Svobodné matky v azylových domech, Universita Pardubice: UPCE 2010

Česká asociace streetwork - www.streetwork.cz

Publikace Dobrá praxe vadaná v rámci projektu „Podpora sdílení dobré praxe v terénních a nízkoprahových kontaktních službách ve vybraných zemích EU“, Vydala Česká asociace streetwork o.s. (ČAS), 2011

Pojmosloví nízkoprahových zařízení pro děti a mládež (NZDM), Publikováno v roce 2008 v rámci projektu „Systém vzdělávání pro pracovníky a odborníky v nízkoprahových zařízeních pro děti a mládež a streetwork v hl. m. Praze“.

AZYLOVÝ DŮM BRNO



- Kapacita: 36 lůžek – z toho 26 muži, 10 ženy
Pokoje: 11 pokojů – 2-4 lůžkové – vybavenost: postel, skříňka, skříň, stůl, židle, možnost zapůjčení lůžkovin, ložního prádla, ručníků
- k dispozici je pobytová místnost s TV, kuřárna
- 6x kuchyňský kout vybavený základním nádobím
- 7x sprchový kout - oddělené muži/ženy
- bezbariérovost – NE
- celkem 305,9m²

Cíl

- pomoc při řešení bytové otázky, hledání vhodného bydlení
- aktivní poradenství při hledání stálého zaměstnání včetně jeho udržení
- vedení k opětovnému naučení a upevnění schopností a dovedností při udržování pořádku, řádů a dodržování léčebného režimu či abstinence
- podpora při snižování zadluženosti, učení se hospodaření s penězi
- posílení orientace při jednání s úřady, vyplňováním a podáváním žádostí
- udržení či obnovení kontaktu s rodinou, dítětem, spolupodílení se na jeho výchově
- podpora při zprostředkování kontaktu se společenským prostředím, nabízení a umožnění spolupráce s institucemi, které poskytují odbornou pomoc

www.css.brno.cz



D) PŘÍKLADY AZYLOVÝCH DOMŮ

AZYLOVÝ DŮM PRO MATKY S DĚTMI

Azylový dům pro matky s dětmi v Jasmínové ulici č. p. 2904/35, Praha 10 vznikl přestavbou bývalé mateřské školy.

V objektu je pro žadatelky k dispozici devět ubytovacích jednotek určených k překlenutí krizového období. Obvykle se jedná o dobu jednoho až šesti měsíců, ve výjimečných a odůvodněných případech až dvanácti měsíců.

Radnice tímto projektem usiluje vytvořit pro matky s dětmi v krizové nebo náročné životní situaci ohrožující fungování rodiny, kterou nemohou řešit samy, klidové zázemí pomoci a podpory.

V Azylovém domě je poskytována pobytová sociální služba matkám z Prahy 10, z dalších městských částí hl. m. Prahy, ale také z celé ČR, případně i z dalších zemí EU

www.ckpp10.cz



AZYLOVÝ DŮM PRO MUŽE V PRAZE

Azylový dům pro muže v Praze Adresa: Antonína Čermáka 85/4, 160 00 Praha - Bubeneč

Poslání - Azylový dům pro muže v Praze podporuje muže bez domova při řešení jejich těžké životní situace. Prostřednictvím sociálního poradenství, poskytnutím dočasného ubytování, stravy a individuálním přístupem jim pomáháme nalézt hodnoty, které ztratili, střechu nad hlavou, smysluplnou práci a lidskou důstojnost.

Cílová skupina - Uživatelé se mohou stát muži starší 18ti do 80 let pocházející z celé ČR, kteří jsou schopni a ochotni aktivně řešit svou nepříznivou životní situaci. Nemůžeme poskytnout službu lidem, kteří potřebují akutní psychologickou, psychiatrickou a zdravotní pomoc, dále osobám se závažným mentálním a smyslovým postižením a osobám s tělesným handicapem vyžadujícím bezbariérovost.

Kapacita azylového domu je 20 lůžek

Cíle sociální služby:

- Posilování samostatnosti a aktivního přístupu uživatelů.
- Posilování schopností uživatelů zajistit si a udržet bydlení.
- Posilování přirozených sociálních sítí uživatelů.
- Podpora uživatelů v uplatnění se na volném trhu práce

Principy poskytování sociální služby

- Princip přístupu k uživatelům bez rozdílu sociálního původu, rasy, přesvědčení apod.
- Princip respektu k lidské důstojnosti a právům. Princip individuálního přístupu.
- Princip ochrany uživatelů před izolací v zařízení a princip předcházení předsudkům a negativním hodnocením.

www.ksrdclicic.cz



CENTRUM SÁMOVKA

Pracoviště: Sámova 6, 101 00 Praha 10

Posláním zařízení je všestranná podpora a pomoc dětem, dospívajícím i plnoletým mladým lidem, kteří žijí nebo v minulosti pobývali v ústavní péči, v zařízeních pro děti vyžadující okamžitou pomoc či v péči pěstounských rodin.

Konkrétní podporu a pomoc naplňujeme prostřednictvím realizace programů, které jsou vytvářeny na míru jednotlivým skupinám dětí a mládeže. Jejich smyslem je:

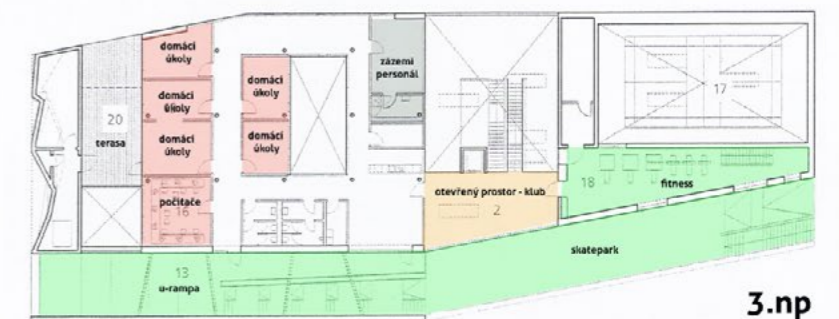
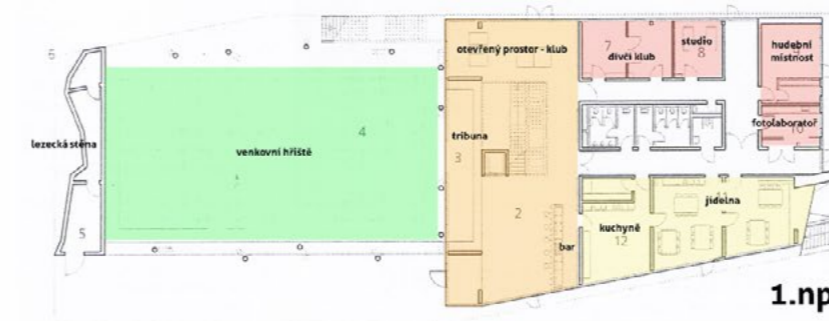
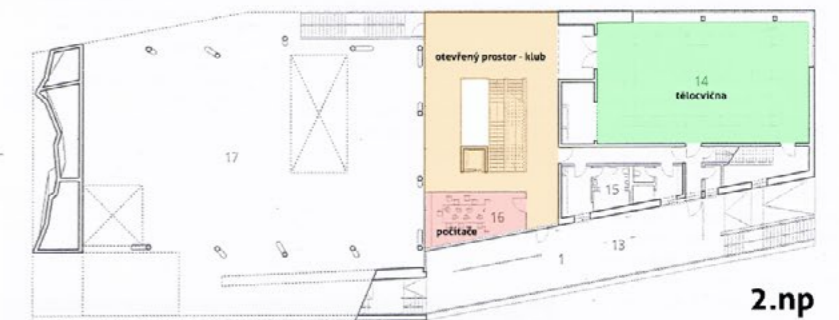
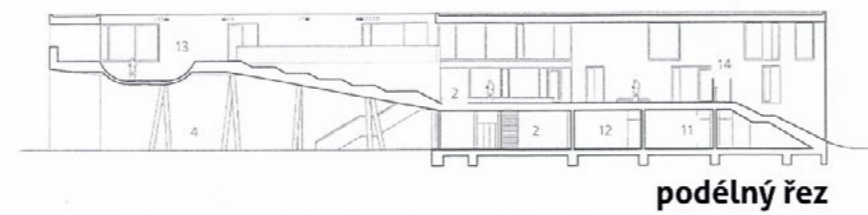
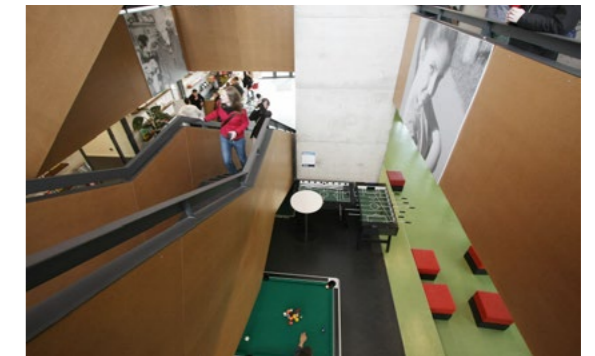
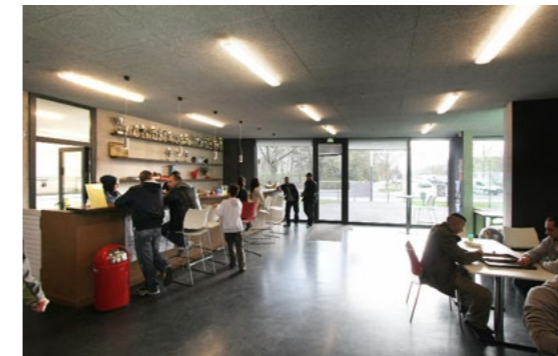
- Podpořit psychicky klienty při překonávání obtížného životního období.
- Pomoci jim hledat nové zdroje vyrovnanosti a jistot.
- Učit je novým dovednostem, předat jim nové znalosti a informace potřebné pro zvládnutí prvních kroků samostatného života.
- Umožnit jim ověřit si nabyté schopnosti v praxi.
- Bezpečně je vést v období přechodu k samostatné existenci.
- Učit je rozhodovat se a přijímat odpovědnost za vlastní život a budoucnost.
- Motivovat je k smysluplnému trávení volného času a hledání nových možností seberealizace.
- Učit je budovat si kvalitní a bezpečné vztahy.

www.samovka.cz



NÍZKOPRAHOVÉ CENTRUM PRO DĚTI A MLÁDEŽ

Hamburg - Německo



E) PŘÍKLADY NÍZKOPRAHOVÝCH CENTER

KULTURFABRIK KOFMEHL

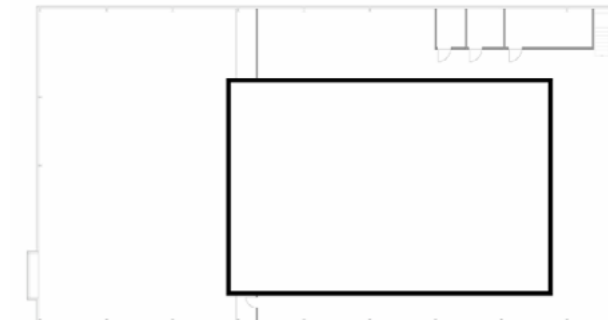
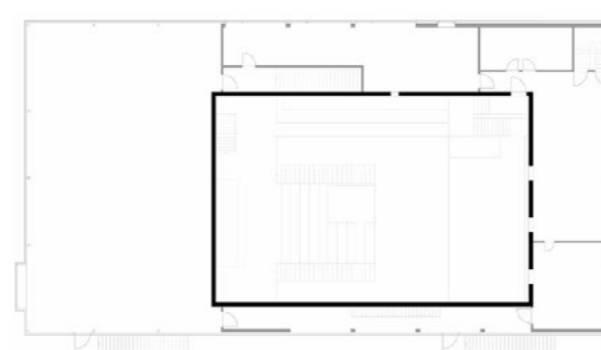
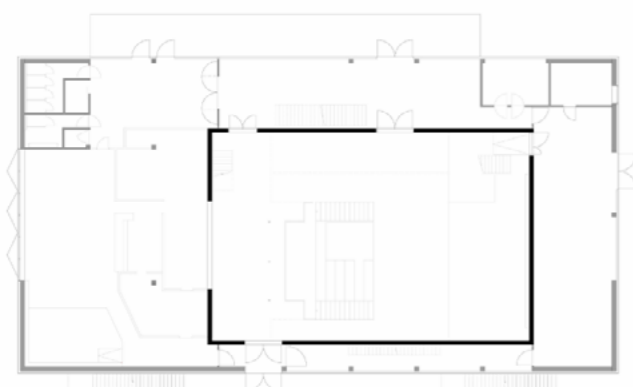
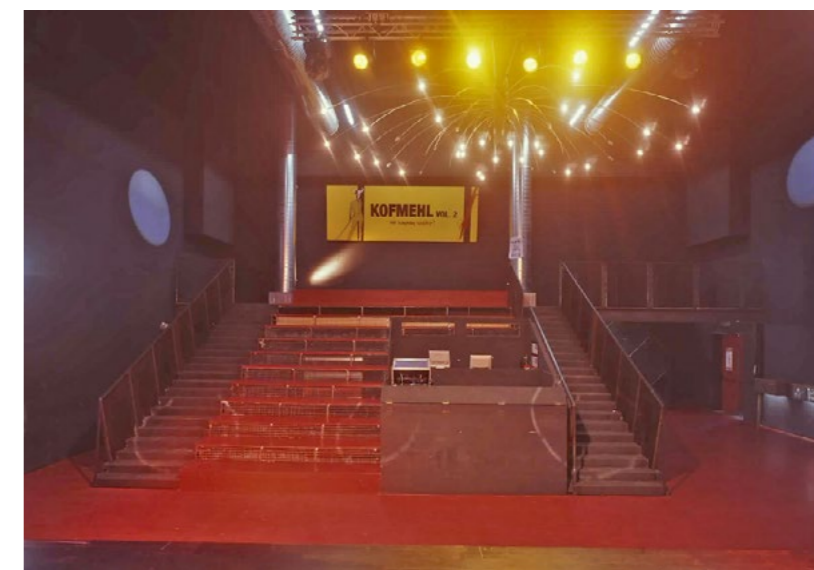
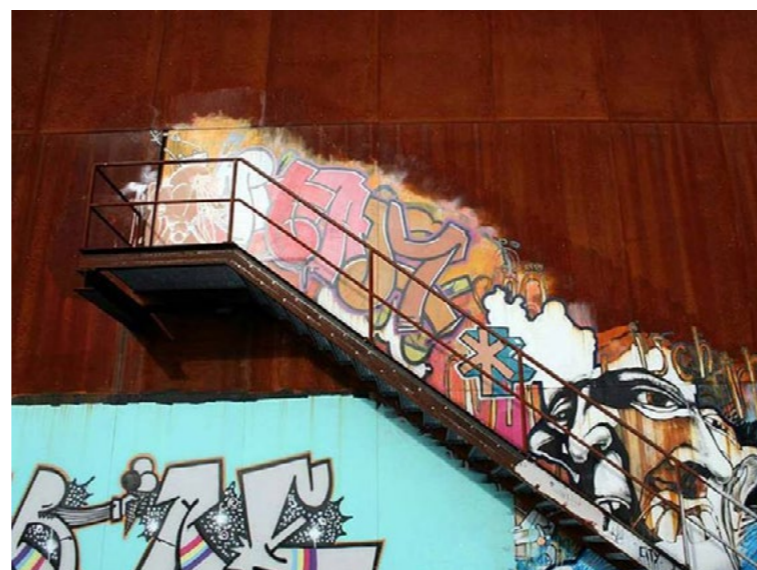
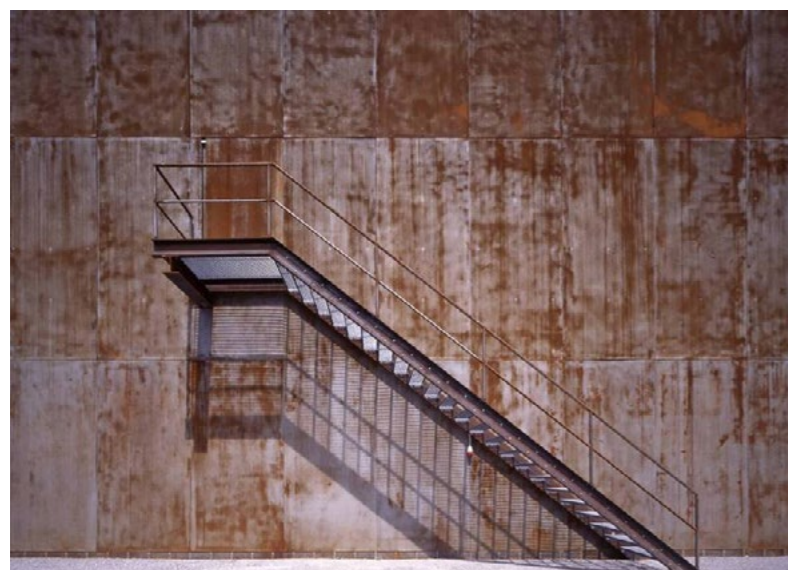
Solothurn - Švýcarsko

autoři: SSM ARCHITEKTEN AG
lokalita: Solothurn, Švýcarsko

Stavba slouží jako kulturní dům pro místní mládež. Je to dům, který obsahuje komplexní soubor sociálních a kulturních aktivit.

Samotná stavba se nachází v areálu opuštěných kasáren. Vnitřní uspořádání se točí okolo střešeného prostoru - koncertního sálu. Z exteriéru je zde na první pohled dominantní, kromě strohosti (skoro až industriálnosti), materiál fasády - jedná se o Cortenový plech. Nejen že tento materiál stárne společně s domem, ale fasáda samotná je postupně zaplňována kreativními uměleckými počiny místní mládeže. Je to velmi důležitá součást takového objektu, Děti a mládež ho díky tomu, že si ho přetvoří ku obrazu svému, přijmou za vlastní.

www.kofmehl.net



NÍZKOPRAHOVÉ CENTRUM PRO DĚTI A MLÁDEŽ - PONORKA

Žďár nad Sázavou - Česká republika



Poskytované služby

- pobyt v nízkoprahovém klubu Ponorka
- pracovníci provádějí terénní sociální práce (streetwork)

Základní činnosti

- výchovné, vzdělávací a aktivizační činnosti
- zprostředkování kontaktu se společenským prostředím
- sociálně terapeutické činnosti
- pomoc při uplatňování práv, oprávněných zájmů a při obstarávání osobních záležitostí

Cílová skupina

Cílovou skupinou nízkoprahového zařízení pro děti a mládež jsou děti a mládež ve věku 13ti až 20ti let z lokality Žďár nad Sázavou, zažívající konfliktní situace, komplikované životní události, omezující životní podmínky nebo jsou jimi ohroženi.



Cíle

- podpora a pomoc při zvládnutí konfliktních společenských situací, komplikovaných životních událostí a při omezujících životních podmínkách
- snížení sociálních rizik vyplývajících z každodenních situací, životního způsobu a rizikového chování
- zvýšení sociálních schopností a dovedností
- podpora sociálního začlenění do skupiny vrstevníků i do společnosti a běžného způsobu života
- vytvoření bezpečného prostoru a podmínek pro realizaci vlastních aktivit

www.ponorka.ecn.cz



F) NÁVŠTĚVA NÍZKOPRAHOVÉHO CENTRA JAHODA



klub Jahoda - exteriér a okolí



vstup do klubu Džagoda

www.jahodaweb.cz

Na základě několika kontaktů jsem si dohodl návštěvu v zajímavém nízkoprahovém centru Jahoda, které se nachází na Černém Mostě. V centru mi byli průvodci Petr Košek a Zuzana Široká - místní zaměstnanci a lidé pro věc zapálení.

Klub Jahoda se nachází v typické sídlištní zástavbě. Samotná stavba jako taková je vlastně bývalá kotelná (výtopna) - betonová na první pohled nevzhledná krychle.

Klub se rozděluje na dvě, na sebe navazující stavby - kluby JAHODA a DŽAGODA. Tyto kluby jsou rozdílné pouze zaměřením na cílové skupiny. Klub JAHODA je pro děti od 6-15 let. Klub DŽAGODA je pro děti od 12 do 18 let. Kluby tedy mají věkový překryv - což je důležité pro začlenění do nového prostředí.

S Petrem Koškem jsem si oba kluby prošel a především jsem získával zajímavé informace od člověka, který má s prací v nízkoprahových centrech dlouhé zkušenosti.

Následně jsem s Petrem i se Zuzanou probral jejich zkušenosti, náměty, podněty, jejich přání jak by měl vypadat jejich ideální klub.



interiér klubu Jahoda - pro mladší děti



místnost pro různé aktivity - kreslení atd.

zajímavé poznatky z návštěvy klubu a z povídání s Petrem a Zuzanou

1) V Praze a prakticky v celé ČR není pravidlem aby nízkoprahové centrum vznikalo jako nová stavba. Vždy je situace taková, že organizace dostane určený a vytipovaný objekt, a ten postupně upravuje ku obrazu svému. Obrácený postup jaký mám ve své diplomní práci (mít pozemek a stavět ideální budovu s ideálními prostory) je ojedinělý.

2) Největší problém mají tyto kluby s financováním - přísun peněz z EU a fondů znamená pro zaměstnance neuvěřitelnou birokracii, kterou musí projít, aby dokázali že peníze utratili za to za co měli. To je velký rozdíl oproti Německu, kde je ale pojem nízkoprahový dům znám mnohem déle a je zavedený.

3) v Německu jsou díky financování a tradici tyto centra na úplně jiné úrovni než v ČR (co se zázemí i poskytovaných služeb týče).

4) Bauspielplatz - místa v nízkoprahových centrech, kde si děti zkusí stavět své první bunkry, domečky a úkryty - v Německu je tato myšlenka celkem zavedená, v Čechách poměrně neznámá.



vstup do klubu Jahoda



klubovna Džagoda



boxovací pytel pro vybití zlosti



nealko bar jako komunikační jádro klubu



typický příklad Bauspielplatzu



typický příklad Bauspielplatzu



typický příklad Bauspielplatzu

Jak by měl vypadat ideální nízkoprahový klub dle zaměstnanců jednoho z nich?

Klub by podle všeho měl obsahovat velký variabilní prostor - hlavní prostor klubovny. Zároveň by měl obsahovat i zákoutí, kde budou mít děti soukromí. Nutností v takovém klubu je pak zázemí pro pracovníky - ideálně utvořený tak, aby měl pracovník z kanceláře vizuální kontakt s klienty - skleněné příčky.

Kontaktní místnost - slouží pro osobní pohovory a měla by být více uzavřená - ideálně propojená s kanceláři.

Sociální zařízení je samozřejmostí.

V současné době je trend zřizovat hudební zkušebny, je to ale poměrně nákladná záležitost a mnohdy je toto zařízení problematické s ohledem na hluk.

Nealko bar je nejenom bar, ale především je to místo kde spolu lidé komunikují.

Samozřejmostí by mělo být vybavení prostoru stolním fotbalem, pinpongovým stolem a dalšími hrami.

Dílna je jeden z prvků, který by mohl napomoci dětem trávit jejich čas zábavně a při tom se prakticky vzdělávat.

Bauspielplatz - již zmiňované místo pro realizaci dětských nápadů a fantazie.

Počítač a internet - ideálně wifi

Hodně místa na nástěnky - nutné vyvěšení pravidel, nástěnek na stížnosti atd.

Vyhrazená místa na projevení grafického talentu klientů - tagy

Kuchyňka je opět prostor nejen pro přípravu jídla, ale i prostor kde se komunikuje a děti se zde učí užitečným věcem.

Celkem důležité je napojení klubu na dvorek popřípadě zahradu, ideálně s místem pro pěstování zeleniny, konání táboráků, grilování atd.

Lezecká stěna - boulder

Celkově by měl klub mít prostory, které budou útulné. Reálně funguje zařizování klubu tak, že nejprve jsou jen holé stěny. Postupně se klub zaplňuje křesli a gauči, které někdo najde na skládce, nebo pohozené u popelnic. Stěny se postupně zaplňují malbami a nástěnkami. Klub postupně ožívá.



typický příklad Bauspielplatzu

G) SHRnutí A Závěr ANALýZ NZDM A AZYL. DOMU

Stěžejním tématem diplomové práce je azylový dům pro ženy s dětmi. Nízkoprahové centrum chápu jako vhodný doplněk k takovémuto zařízení.

Jako zásadní se mi zatím jeví otázka spojení obou poměrně odlišných zařízení do jednoho fungujícího domu. Azylový dům i nízkoprahové centrum fungují jako jakési ostrovy bezpečí, kam se uchylují lidé v dnešní době. Základní princip je tedy stejný. Vytvoření bezpečného prostředí.

To podstatné čím se liší jsou nároky jednotlivých uživatelů. Matky zde především přecházejí těžká období, uchylují se do těchto zařízení s dětmi a snaží se nalézt východisko.

Při tom využívají poradenských služeb. Oproti tomu děti v nízkoprahovém centru si zprvu chodí do centra jen hrát, objeovat možnosti co se zde dá dělat, a až postupně se otvírají pracovníkům a svěřují se se svými problémy.

Je celkem jednoznačné a potvrdilo mi to jak při vyhledávání informací, tak i při návštěvě klubu Jahoda, že nízkoprahová centra mají své opodstatnění (a to především ve velkých městech, kde děti velmi lehce vstoupí na šikmou plochu). Výstavba center a azylových domů má podporu měst i magistrátu. V potřebě těchto center a domů se jen odráží jako zrcadlo situace ve dnešní společnosti.

Spojení funkcí:

Spojení nízkoprahového a azylového domu bude jeden z hlavních úkolů dispozičního uspořádání celého objektu. Oba objekty by měly mít oddělené vstupy. Už jen proto, že zdi nízkoprahového centra mnohdy pokrývají tagy a v klientech, kteří přicházejí do azylového domu by to nemuselo vyvolávat důvěryhodný dojem.

To že budou obě zařízení oddělené vstupy neznamená, že budou obě zařízení strykně oddělena. Právě naopak. Dalším úkolem bude nalézt optimální propojení obou zařízení. Přeci jen si myslím, že jak pro klienty azylového domu, tak pro klienty nízkoprahového centra, je kontakt s jinými skupinami dosti podstatný. Pro toto propojení a setkávání se jeví jako ideální zahrada, vnitřní dvůr, či něco podobného. Kde se mohou konat společné akce.

Vzhled interiéru a exteriéru:

Vzhled objektu jak z exteriéru tak interiéru je dosti podstatný. Pominu nyní objemové úvahy propojené s místem, zástavbou a okolím a budu se soustředit jen na to jak si myslím, že by objekt měl působit na lidi (rozvíjení úvah o hmotě budu rozvíjet dále v diplomové práci)

Jak by měla stavba působit? Rozhodně přívětivě, důvěryhodně. Myslím si, že by měla v klientovi navozovat dojem domácího prostředí. Obě zařízení budou rozdílné v interiéru, ale exteriér by je měl symbolicky spojoval do jednoho celku.

Interiér bude rozdílný. Vyplývá to z poznatků, které jsem získal během práce na předdiplomním projektu.

Azylový dům potřebuje prostředí velmi domácké, klidné čisté a bezpečné pro děti. Oproti tomu nízkoprahové centrum by měl být variabilní prostor, který si klienti svým způsobem upraví podle svých představ. Ale zároveň by to neměl být pouze holý prostor.

Provoz:

Provoz obou objektů bude také rozdílný. Azylové domy a jejich služby fungují nepřetržitě celý týden a celý rok. Oproti tomu nízkoprahové centrum by zpravidla nemělo fungovat celý týden. Optimální jsou cca 3 dny v týdnu. Důvod je jednoduchý. Kdyby bylo centrum otevřené celý týden, tak by se na něm děti mohli stát závislé. Svým způsobem by se opět vyčlenili ze společnosti a zavřeli se do centra. Nízkoprahové centru by mělo fungovat naopak - začleňovat děti do společnosti a pomáhat jim naučit se samostatně žít, jednat a přemýšlet.

Díky tomu, že provoz centra bude jen několik dní v týdnu, tak se zde nabízí myšlenka jeho dalšího využití. Související s variabilitou prostoru. Především v Německu některá centra fungují dvojím režimem. Využití může být různé, od různých prostorů pro aktivity jako je tanec, dílny, až po kavárny občůdky apod. Podstatné je také to, že dvojím provozem si kluby mohou přivydělat.

HLAVNÍ TÉMATA K ROZVÍJENÍ:

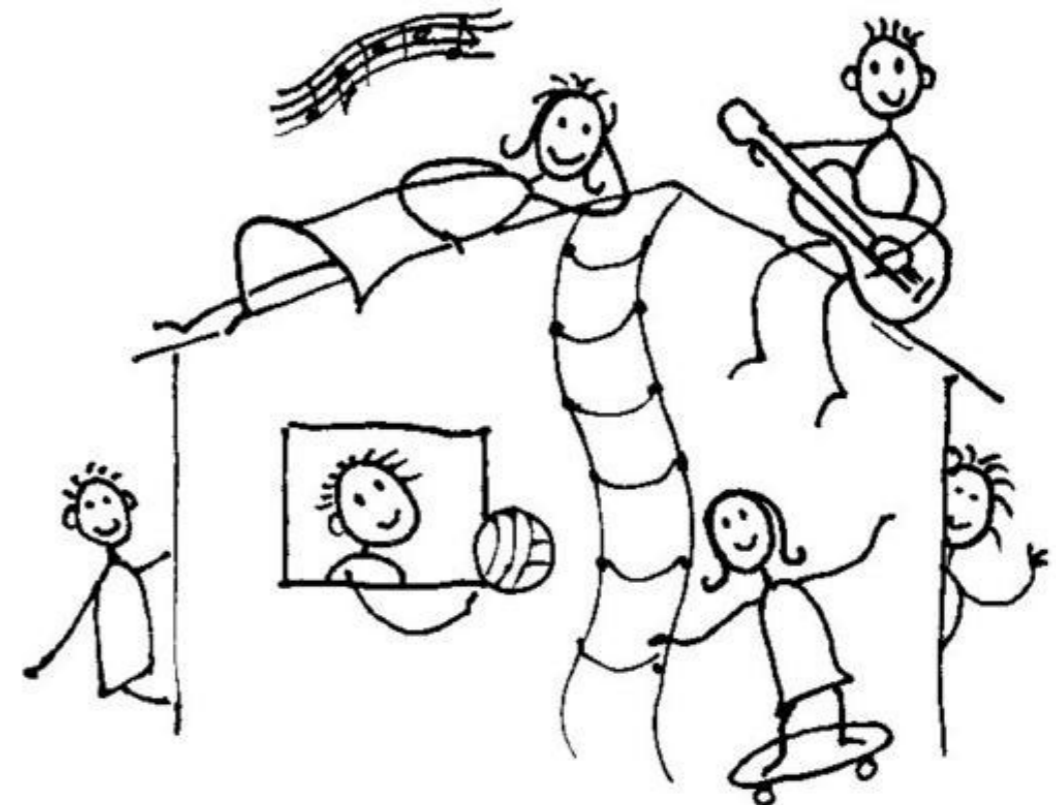
- 1) SPOJENÍ FUNKCÍ AZYLOVÉHO DOMU A NÍZKOPRAHOVÉHO ZAŘÍZENÍ - NALEZENÍ VZÁJEMNÉ SYMBIÓZY
- 2) DISPOZIČNÍ ŘEŠENÍ - VARIABILITA VERSUS DOMÁCKOST
- 3) NAJÍT NEJENOM ODPOVÍDAJÍCÍ HMOTOVÉ ZTVÁRNĚNÍ, ALE TAKÉ BAREVNÉ A MATERIÁLOVÉ POJETÍ OBJEKTU
- 4) ZAČLENIT DALŠÍ ZAJÍMAVÉ FUNKCE, KTERÉ BY DOPLNILI STAVEBNÍ PROGRAM DO OBJEKTU - JAKO NAPŘ. BAUSPIELEPLATZ, NEBO ALTERNATIVNÍ PROVOZ NÍZKOPRAHOVÉHO CENTRA.

Tyto témata, které jsem zde nastínil se mohou řešit až po důkladném zanalyzování pozemku místa a okolí, ze kterého postupně vzejde formování hmoty, která bude dále formována provozním uspořádáním.

Tématu analýzy pozemku se budu věnovat v následující části. Tato předdiplomní práce slouží jako příprava a úvod na diplomní projekt. Myslím si, že hlavním úkolem je zde nahlédnout do problematiky azylových domů a nízkoprahových center. Zjistit jak tyto provozy fungují a naučit se vnímat potřeby lidí - klientů, kteří toto zařízení mohou navštívit.

Velkým přínosem pro mne byla osobní návštěva nízkoprahového centra Jahoda. Z těchto i dalších poznatků se budu snažit čerpat ve své diplomové práci tak, abych vytvořil stavbu především sloužící lidem, nikoli sloužící egu architekta.

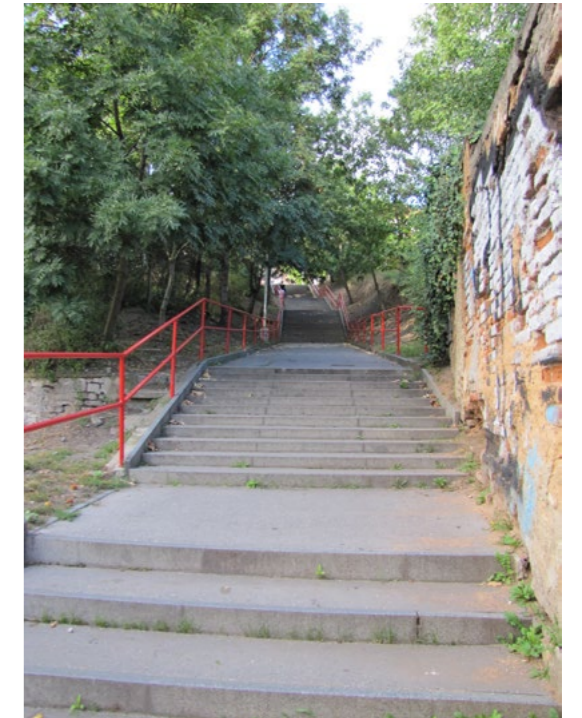
Za provedení klubem JAHODA a DŽAGODA děkuji ochotným průvodcům Petru Koškovi a Zuzaně Široké.



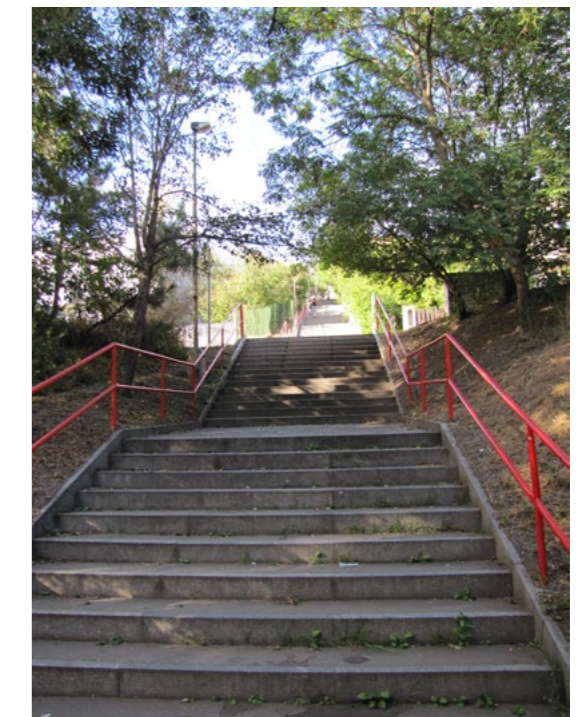
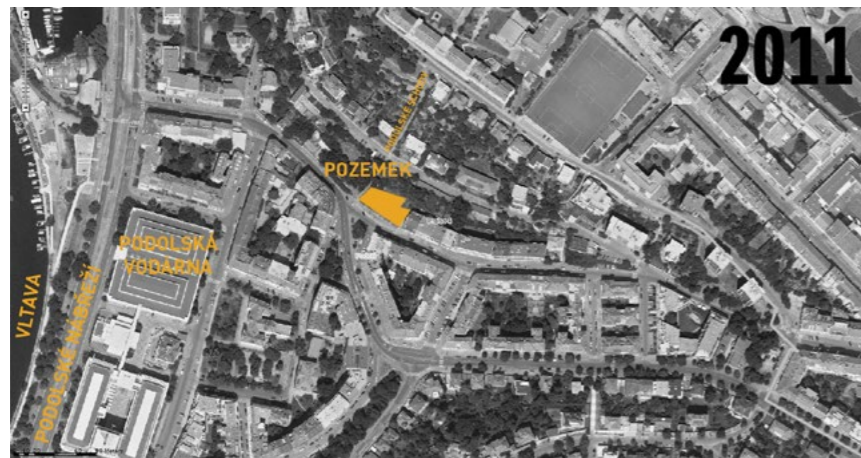
H) ANALÝZA MÍSTA A POZEMKU

1) Lokalita

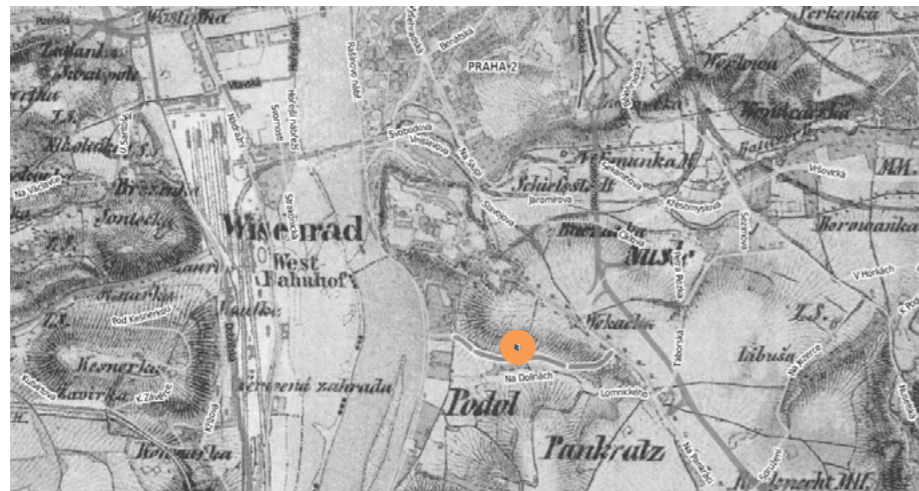
Pozemek se nachází v městské části Praha 4, ve čtvrti Podolí.



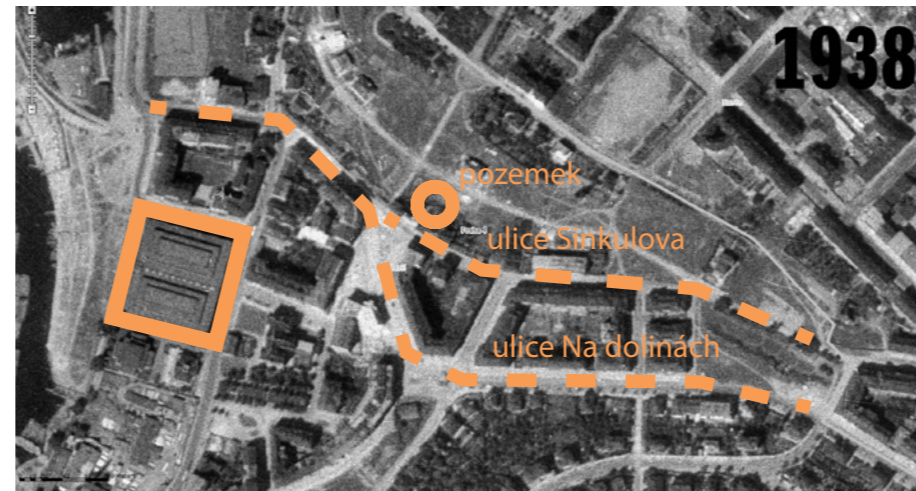
Městská část Praha 4 je největší správní obvod v Praze. Zahrnuje katastrální území Braník, Hodkovičky, Krč, Lhotka, Podolí, část Nuslí, Michle, Záběhlice a nepatrnou část Vyšehradu. Celkově zde žije 124899 občanů. Z toho cca 21000 dětí a mladistvích do 20 let (zdroj: OSA ÚMČ P4, stav ke dni 30.4.2011)



2) Historie místa



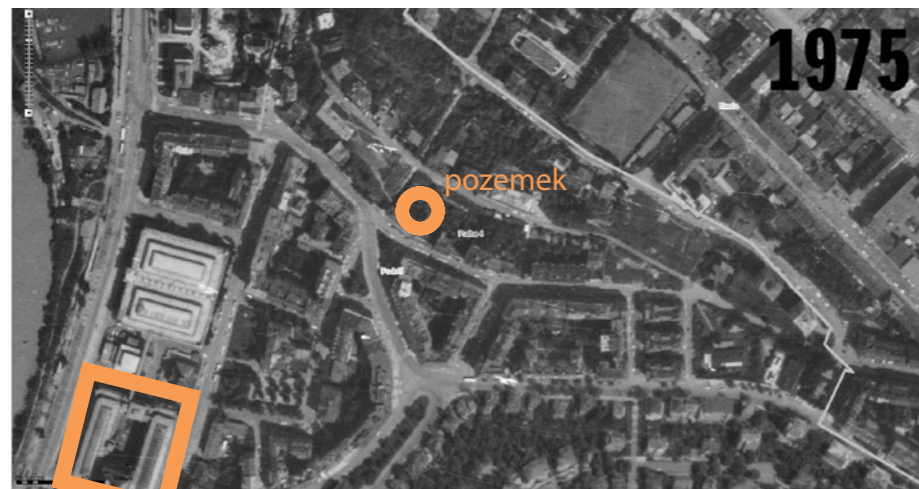
01 historická mapa



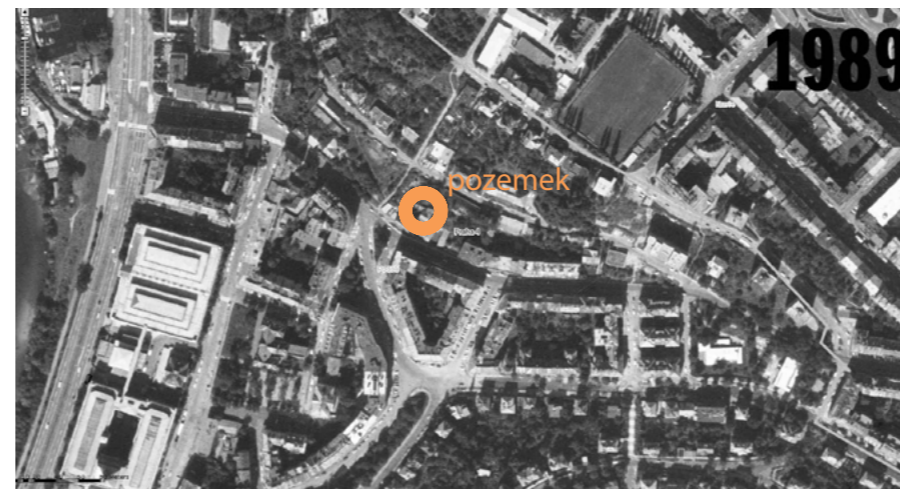
02 mapa z roku 1938 - předválečné období - území dominuje stavba Podolské vodárny - vzniklé ve 20. letech 20. století, dle návrhu Antonína Engela v neoklasicistním stylu



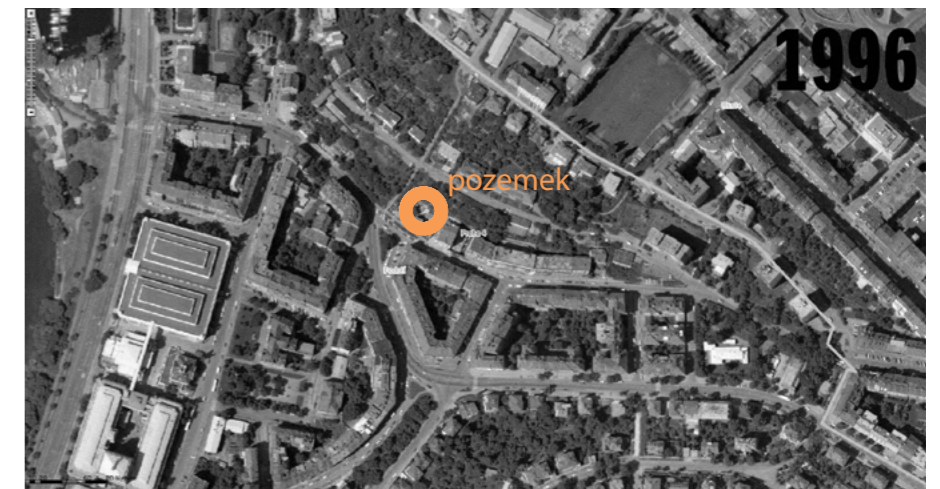
03 mapa z roku 1958 - plně definovaná ulice Na dolinách a ulice Sinkulova sevřená z jihu blokovou zástavbou z 18 - 19 stol. a ze severu svahem. Formulace dnes naprosto nefungujícího veřejného prostoru, který je protnutý ulicí Na dolinách.



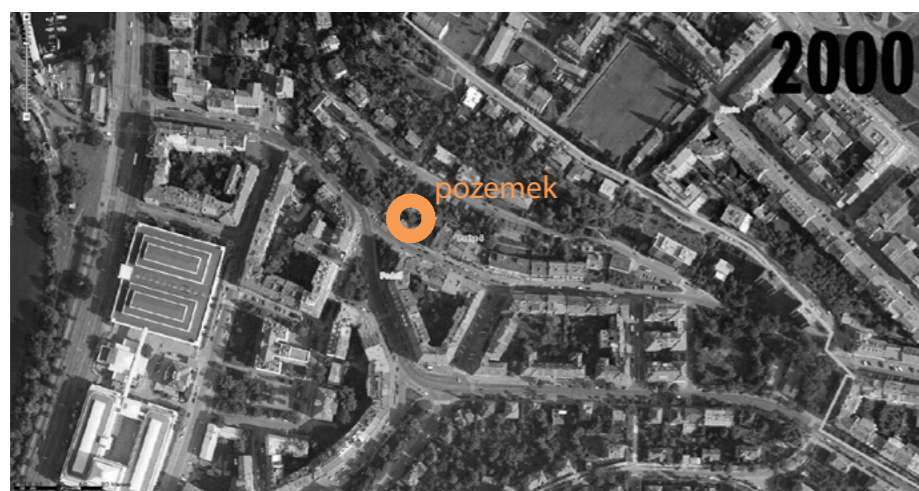
04 mapa z roku 1975 - dostavba další části Podolské vodárny, dle původního návrhu Antonína Engela a Maxmiliána Koschína. Již upraveno Podolské nábřeží



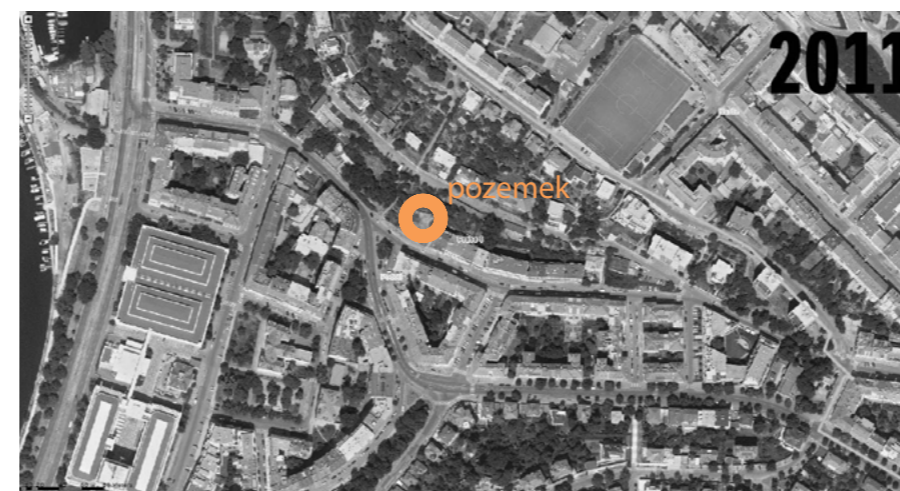
05 mapa z roku 1989



06 mapa z roku 1996



07 mapa z roku 2000 - na pozemku se nachází drobná zástavba



08 mapa z roku 2011 - drobná zástavba je odstraněna, pozemek je v současné době nezastavěný - funguje jako parkoviště pro sousední stavbu hotelu - pozemek je na prodej

3) urbanistické analýzy

SCHWARZPLAN

SCHWARZPLAN



SCHWARZPLAN



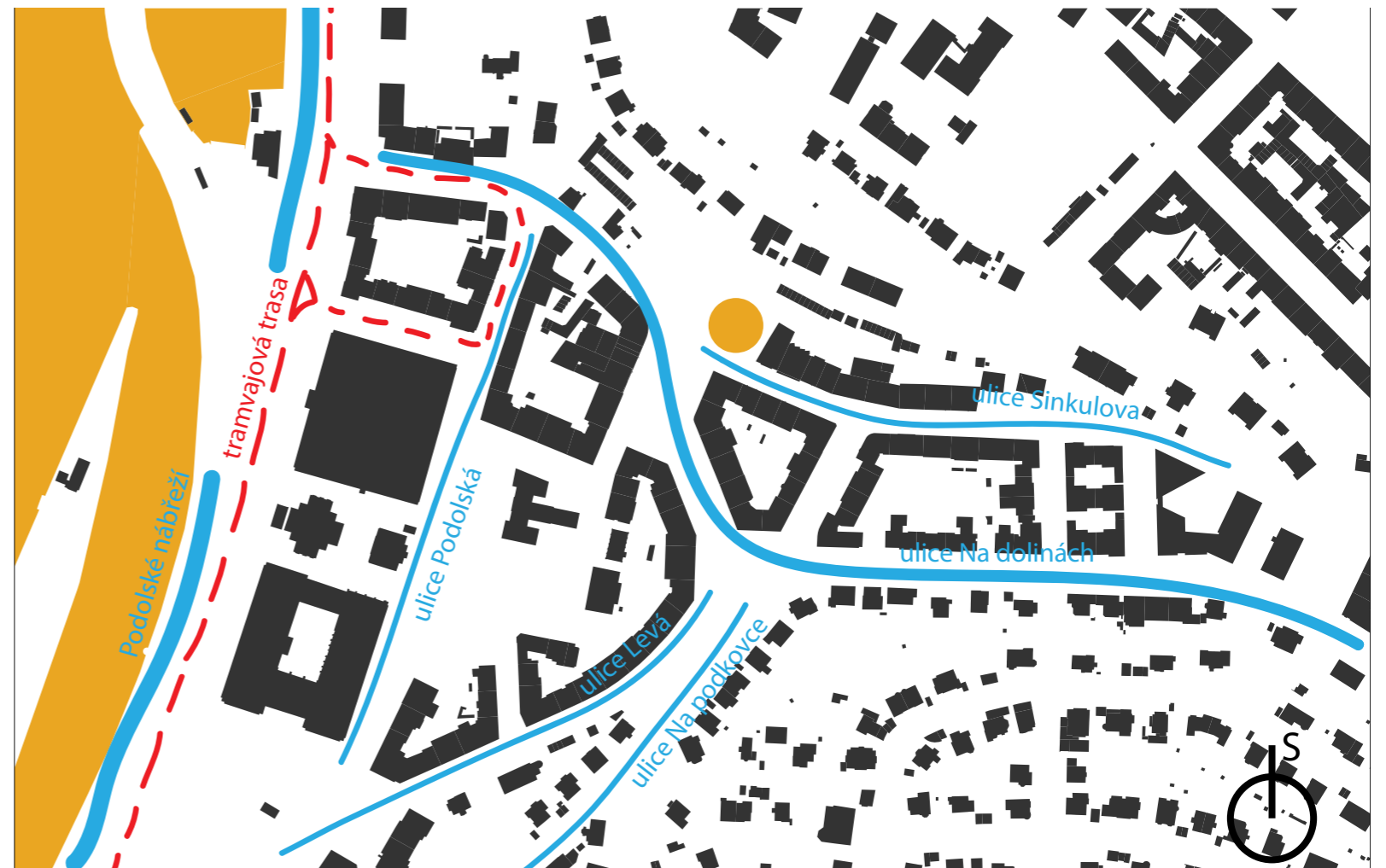
DOPRAVA

Z hlediska docházkové vzdálenosti k veřejné dopravě je na tom pozemek velmi dobře. Tramvajová zastávka je cca 5 minut chůze.

Problém je zde především s dopravou v klidu

Rušná ulice Na dolinách protíná větší veřejný prostor přímo před pozemkem, navíc je okolí pozemku zahlceno parkovacími stánými.

Důležité bude řešení tohoto problému, nejen v bezprostřední blízkosti pozemku, ale i v jeho okolí.



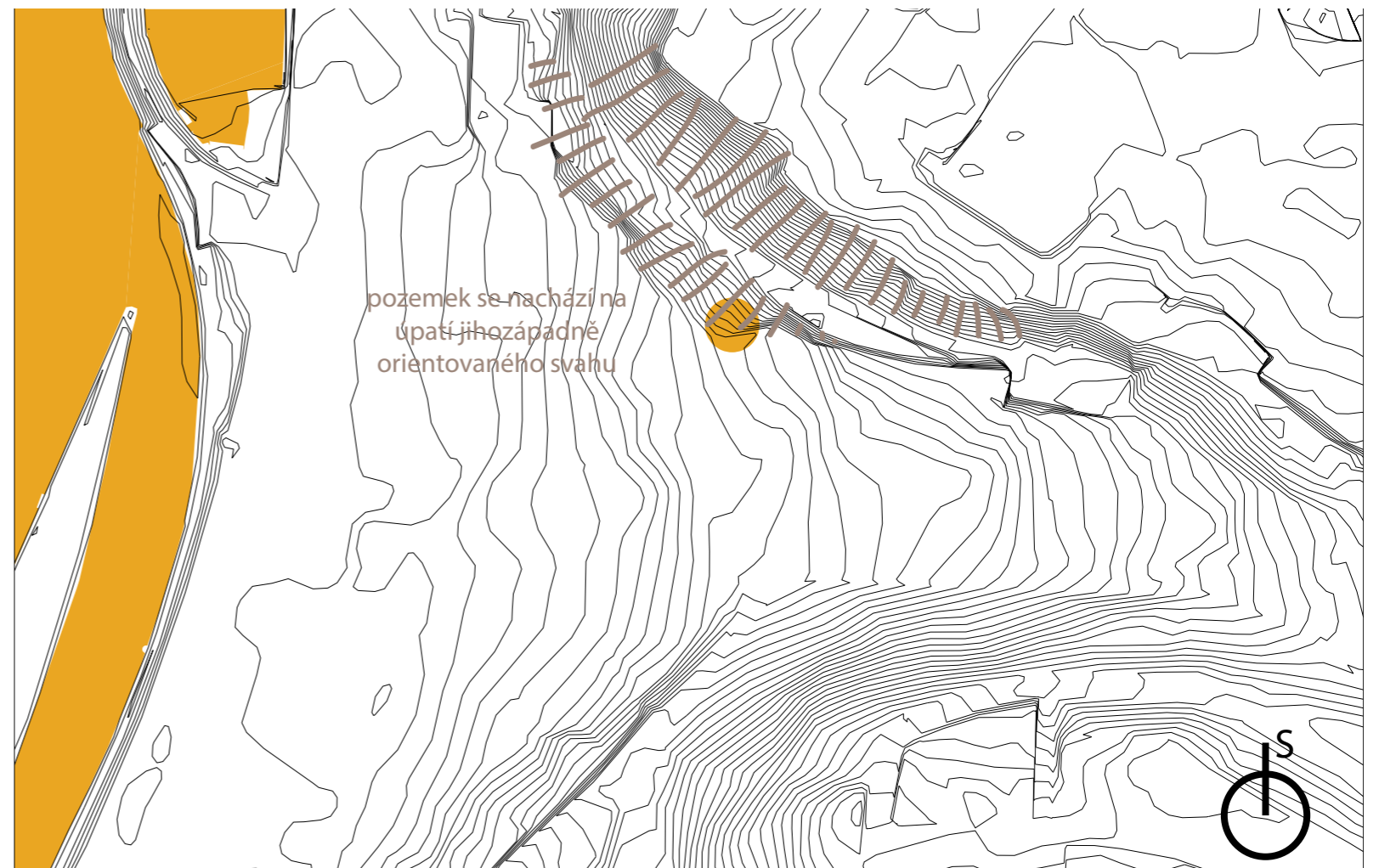
MORFOLOGIE - TERÉN

Pozemek se nachází v jihozápadním svahu. Pozemek tím přímo nahrává možnosti dvouúrovňového vstupu. Jednak z vrchu z ulice Ve svahu a poté ze spodu z ulice Sinkulova.

Ulice Sinkulova je hlavní ale rušná - vstup nízkoprahového centra??

Ulice Ve svahu je v ústraní a klidná - vstup azylového domu??

Toť otázky k řešení.



VEŘEJNÉ PROSTORY OBČANSKÁ VYBAVENOST

Fungujících veřejných prostorů je v okolí pozemku pomálu. V blízkosti se nachází základní a mateřská škola.

Největším prostorem je Podolské nábřeží, od kterého je to coby kamenem dohodil do Žlutých lázní, které skýtají velké sportovní vyžití.

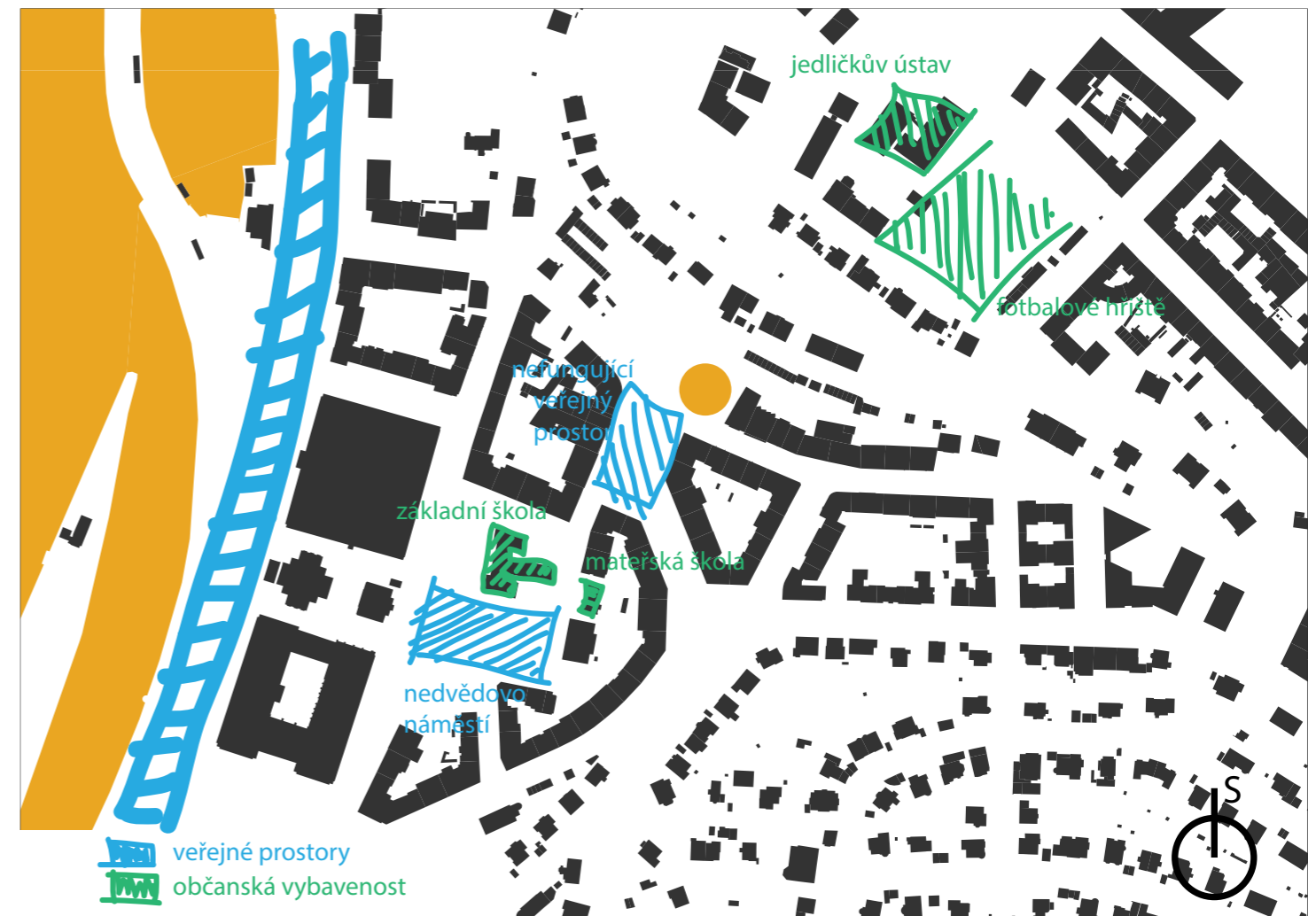
V bezprostřední blízkosti, přímo před pozemkem, se nachází nefungující prostor, jakési náměstíčko. Prostor je zaplněn auty, a celý obdélník protíná velmi rušná ulice Na dolínách.

Parkování aut je zde velký problém, ostatně jako celé Prahy.

Nedvědovo náměstí - je pod úrovní pozemku, schované v blokové zástavbě, skýtá jakou takous zeleň pro MŠ a ZŠ

Nad pozemkem se nachází Jedličkův ústav a hned vedle je sportovní hřiště na fotbal.

**Rekreačního vyžití je v okolí celkem dostatek
Myslím si, že pro fungování místa bude rozhodující také úprava „náměstíčka“, tak aby fungovalo.**



ZÁSTAVBA

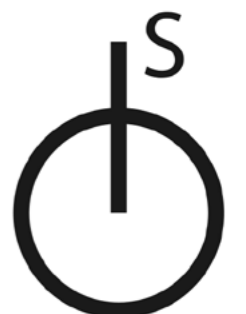
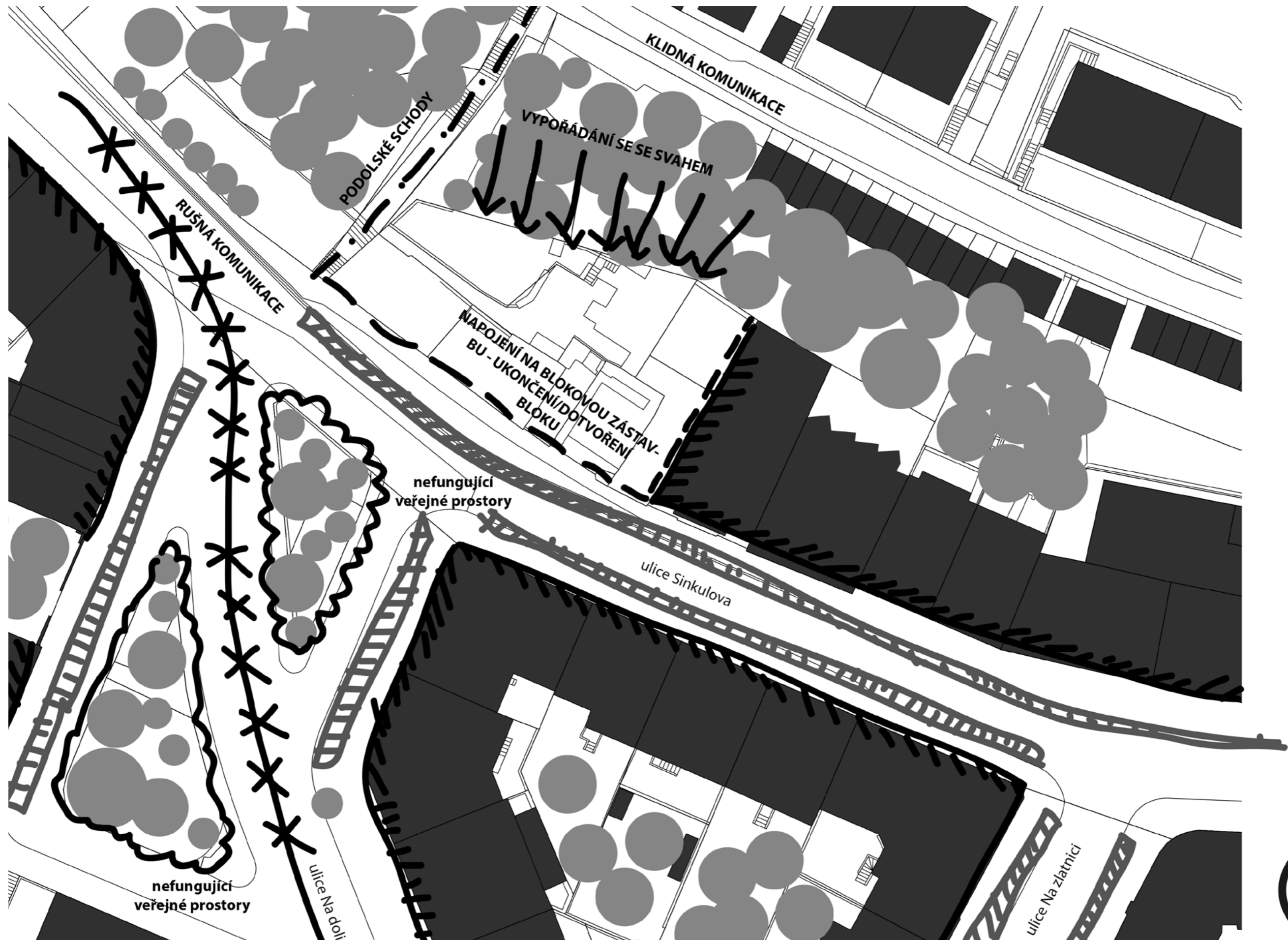
Na mapě je vidět, že pozemek je z jedné strany sevřený blokovou zástavbou převážně z konce 19. stol a z druhé strany je sevřený, nebo spíše obklopen prvorepublikovou zástavbou rodinných domů.

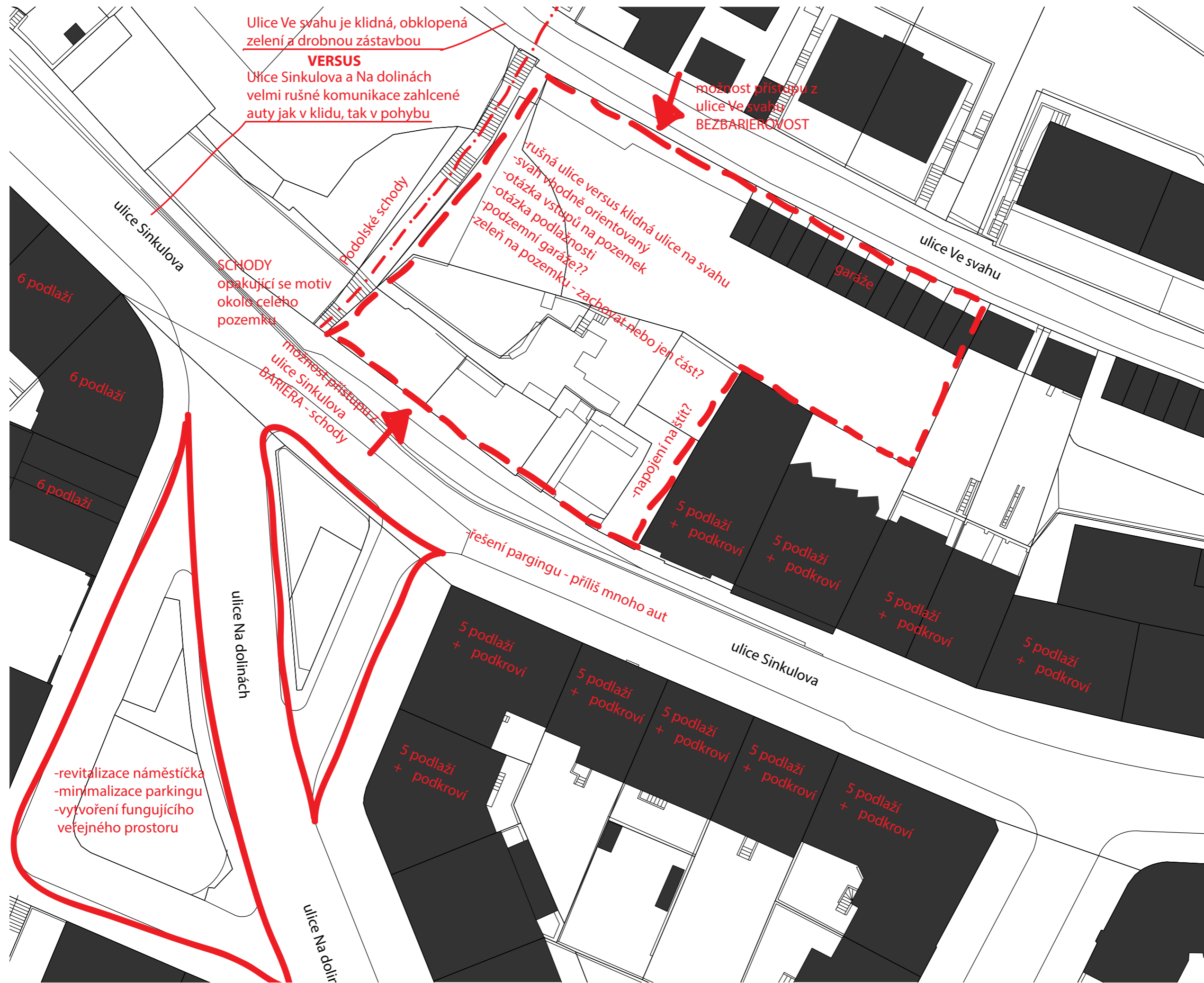
Pozemek se tedy nachází na pomezí těchto urbanistických úkazů.

**Při úvahách o hmotovém ztvárnění bude důležité napojení na stávající zástavbu.
Z územního plánu hl. města Prahy vyplývají limity, které zde musí být dodrženy.**

- výškový limit - do 8 podlaží
- prostorová regulace K1-8/20 - kompaktní bloková zástavba
- funkce stavby je označena jako přípustné využití







Ulice Ve svahu je klidná, obklopená zelení a drobnou zástavbou

VERSUS

Ulice Sinkulova a Na dolinách velmi rušné komunikace zahlcené auty jak v klidu, tak v pohybu

možnost přístupu z ulice Ve svahu
BEZBARIEROVOST

-rušná ulice versus klidná ulice na svahu
-svah vhodně orientovaný
-otázka vstupů na pozemek
-podzemní garáže??
-zeleně na pozemku - zachovat nebo jen část?

SCHODY
opakující se motiv okolo celého pozemku

Podolské schody

možnost přístupu z ulice Sinkulova
BARIERA - schody

-napojení na štít?

řešení pargingu - příliš mnoho aut

-revitalizace náměstíčka
-minimalizace parkingu
-vyvoření fungujícího veřejného prostoru

