

DIPLOMOVÁ PRÁCE
KULTURNÍ DŮM

Bc. Ondřej Krejčí

Lokalita: Plzeň

Vedoucí práce: doc. Ing. arch. Zdeněk Rothbauer



Nevěřím, že by architektura měla příliš mluvit. Měla by zůstat tichá a nechat přírodu v masce slunečního svitu promlouvat hlasem větru.

Tadao Ando

obsah

úvod

prohlášení diplomanta
zadání diplomové práce
průvodní zpráva
fotodokumentace
problematika území

analytická část

kultura ve městě
historie
morfologie
doprava
zeleň
územní plán
limity území

návrh

urbanistický koncept
situace
vizualizace
koncept kulturního domu
inspirace
provozní schema

výkresová část

vizualizace

zdroje, konzultace

ČESKÉ VYSOKÉ UČENÍ TECHNICKÉ V PRAZE
FAKULTA ARCHITEKTURY

AUTOR, DIPLOMANT: Bc. Ondřej Krejčí
AR 2012/2013, ZS

NÁZEV DIPLOMOVÉ PRÁCE:
(ČJ) KULTURNÍ DŮM PLZEŇ

(AJ) CULTURE HOUSE PILSEN

JAZYK PRÁCE: ČESKÝ

Vedoucí práce:	doc. Ing. arch. Zdeněk Rothbauer	Ústav: 15127
Oponent práce:	doc. Ing. arch. akad. arch. Milan Hon	
Klíčová slova (česká):	Kulturní dům, Plzeň	
Anotace (česká):	Navrhovaná budova se nachází v Plzni v lokalitě mezi ulicemi Americká, Sirková a Denisovým nábřežím. Cílem projektu bylo navrhnout novou urbanistickou strukturu území a zakomponovat do ní kulturní dům, který je řešen podrobněji.	
Anotace (anglická):	The building is located in Pilsen, in the area between the streets Americká, Sirková and the Denises waterfront. The aim of the project was to design a new urban structure of the area and incorporate into it the cultural center, which is dealt with in detail.	

Prohlášení autora

Prohlašuji, že jsem předloženou diplomovou prací vypracoval samostatně a že jsem uvedl veškeré použité informační zdroje v souladu s „Metodickým pokynem o etické přípravě vysokoškolských závěrečných prací.“

(Celý text metodického pokynu je na www.FA.studium/ke-stazeni)

V Praze dne 4. ledna 2013

podpis autora-diplomanta

AK 85VAV 45
27-09-2012

České vysoké učení technické v Praze, Fakulta architektury
2/ ZADÁNÍ diplomové práce
Mgr. program navazující

jméno a příjmení: ONDŘEJ KREJČÍ

datum narození: 20. 4. 1986

akademický rok / semestr: 2012/13 ZIMNÍ SEMESTR
ústav: 15127 ÚSTAV NAVRHOVÁNÍ I
vedoucí diplomové práce:

doc. Ing. arch. Zdeněk ROTHBAUER

téma diplomové práce:
viz přihláška na DP

KULTURNÍ DŮM, PLZEŇ

zadání diplomové práce:

1/popis zadání projektu a očekávaného cíle řešení
2/popis závěrečného výsledku, výstupy a měřítka zpracování
3/seznam dalších dohodnutých částí projektu (model)

CÍLEM DIPLOMNÍ PRÁCE JE NÁVRH NOVEHO KULTURNÍHO DOMU V PLZNI, NA ROHOVÉ PARCELE MEZI AMERICKOU ULICÍ A DENISOVÝM NÁBŘEŽÍM.

VÝSTUPY: PŮDORYSY 1:500
POHLEDY 1:500
ŘEZY 1:500
SITUACE 1:1000, 1:5000
MODEL
2x PORTFOLIO, FORMÁT A3
4x VÝKRESY / PLACHTY FORMÁTU A1

Datum a podpis studenta

25.9.2012

Datum a podpis vedoucího DP

26.9.2012

Datum a podpis děkana FA ČVUT

registrováno studijním oddělením dne

2/10/12 J. Jirák

průvodní zpráva

Základní údaje o stavbě

Stavba: Kulturní dům

Místo stavby: Plzeň, lokalita mezi Americkou třídou a Denisovým nábřežím

Majitel pozemku: Společnost Amádeus Real (stav k 01/2013)

Úvod

Vnitřní periferie, opuštěné ostrovy, tak se dají možná s nadsázkou nazvat lokality uvnitř rozvinutých měst, jejichž funkce postupem času zeslábla nebo zcela zanikla a neudržela rychlý krok rozvoje města, které tyto lokality obešlo. Tento problém se týká i Plzně, čtvrtého největšího města České republiky, konkrétně lokality vytyčené ulicemi Americká, Sirková, Tyršova a Denisovým nábřežím. Místa, které je v bezprostřední blízkosti řeky Radbuzy, městských sadů a historického jádra města. Zde se na místě původního kulturního domu po jeho demolici rozkládá nevyužitá území, jehož další budoucnost je vlivem sporů města (resp. občanských sdružení) s investorem, nejistá. Přitom lokace poblíž centra a nedostatečný počet kulturních zařízení s požadovanou plochou a kapacitou vybízejí k návrhu nového kulturního zařízení a smysluplného využití zbylého území.

Urbanistické řešení - současný stav

Území mezi výše zmíněnými ulicemi a Denisovým nábřežím je v dnešní době z velké části nezastavěné (po demolici kulturního domu v roce 2012). Na východní části území se nachází obchodní dům Tesco, před kterým se rozprostírá menší náměstí, z něhož vede cesta do pasáže pod křížovatkou ulic Americká, Sirková, Šumavská. V severní části pozemku se nachází městská centrála policie, sídlící v objektu ve stylu brutalistní architektury, který svým tvarem de facto kopíruje stavební parcelu. Na severozápadní až západní straně pozemků pokračuje zástavba městskými lázněmi, které jsou v současné době nevyužívané a o rekonstrukci zpuštěného objektu se jedná (studii na revitalizaci prováděl Ing. arch. Soukup), a městskou poliklinikou. Americká třída funguje jako významná městská komunikace, která se postupem času přeměňuje na obchodní bulvár (především směrem do centra, blíže k Tylově ulici), ulice Sirková je naopak dopravní tepnou, ze které jsou v podstatě vyloučeni pěší. Sirková ulice navazuje na městský průtah směrem od Prahy na Stříbro a naopak. Expozované Denisovo nábřeží není vlivem oslabené struktury a funkce okolní zástavby příliš využíváno.

Návrh

Byť je primárním cílem diplomní práce navrhnutí kulturního domu, bylo v první fázi nejprve nutné navrhnout novou urbanistickou strukturu území, do které bude posléze objekt zasazen. Při návrhu jsem vycházel z podkladů města Plzně a především z jeho strategie pro další roky, která se odvíjí od nového územního plánu, jenž je v současné době zpracováván. Nový územní plán by měl podle hlavního architekta návrhu Ing. arch. Kouckého vycházet z principu strukturálního řešení, které se funkčním využitím území zabývá v podstatě okrajově. Myšlenkou strukturálního urbanismu, kterou jsem přebral do své diplomové práce, je vytvoření silné struktury zástavby, které bude schopná fungovat nezávisle na funkci. Strukturální návrh se tak stává jakousi maticí, která při návrhu jednotlivých objektů přináší poměrně velkou volnost. Podle zastánců strukturálního urbanismu (například architekt Koucký, Aulík a další), je nutné navrhovat zástavbu tak, aby byla ve většině míst využitelná pro bydlení (nejpřísnější z pohledu oslunění a osvětlení). Pak může struktura fungovat i pro další funkce, jejichž frekvence je daná s nadsázkou „nabídkou a poptávkou“ města. Špatně fungující dům je možné odstranit poměrně snadno, špatně fungující

urbanistickou strukturu stěží...

Detailnější popis urbanistického návrhu je znázorněn na výkresu „urbanistický koncept“, který je součástí tohoto portfolia. Hlavní myšlenkou návrhu se stalo posílení urbanistických vazeb především mezi historickým jádrem města a oblastí hlavního vlakového nádraží a městské čtvrti Slovany, kdy řešená lokalita funguje jako „tranzit provzdušňující danou část území.“ Počítá rovněž s novými urbanistickými vazbami (například na ulici Pařížská, lokalitu U zvonu...).

Řešení veřejného prostoru lokality je naznačeno ve výkresu „situace“, v návrhu počítám s ulicemi řešenými jako pěší zóny. Podrobnější návrh by byl předmětem realizačního projektu pro veřejný prostor.

Umístění kulturního domu do urbanistické struktury

Po dlouhém zvažování jsem nakonec umístil kulturní dům dovnitř nové struktury. Rohová parcela na nábřeží, kde stál původní kulturní dům, je v návrhu uvažována pro subtilnější zástavbu, která bude využita obchodně/administrativně s funkcí bydlení.

První důvod k tomuto řešení je poskytnutí přímých pohledů na řeku většímu množství lidí, kteří budou během dne přítomni v budovách. Umístění kulturního domu by tento pohled a návaznost omezil pouze pro návštěvníky, kteří navíc budou přítomni hlavně ve večerních hodinách.

Druhým důvodem je návaznost na strukturu zástavby podél Americké třídy.

Provozní a architektonické řešení kulturního domu

Objekt je uvažován jako jakýsi obecní dům. Nemá ambice sloužit jako divadlo, protože tyto objekty jsou ve městě poměrně hojně zastoupeny, navíc nedaleko historického centra města vzniká nová budova divadla, nahrazující dosluhující Komorní divadlo na rohu Americké třídy a Prokopovy ulice. Kulturní dům je v návrhu uvažován jako místo pro konání plesů, přehlídek, výstav, kongresů. Proto je zvolena ve všech sálech rovná podlaha. Poslední řada sedadel je vzdálena od hranice jeviště 22 metrů, což je maximální doporučená vzdálenost pro rozpoznání mimiky obličeje učinkujícího. Sedačky v sálech jsou uvažovány jako přemístitelné do skladu nábytku vedle sálů nebo do vyvýšeného pódia, tento princip je užit v Kulturním centru ve Zlíně a jeví se z hlediska variabilnosti prostoru jako nejlepší.

Oproti původní úvaze byl hlavní sál umístěn do druhého nadzemního podlaží, a to z toho důvodu, aby mohlo být přízemí využito jako dostatečně dimenzované zázemí pro návštěvníky - se šatnou, WC a potřebnou rozptylovou plochou. Přízemí by navíc mělo být jakýmsi pokračujícím veřejným prostorem, do kterého „vplouvají“ dvě náměstí. Uvažuji s využitím přízemí i jako prostorem pro konání výstav, městským infostánkem atd.

Jak bylo řečeno, nástup do hlavního sálu se nachází v druhém nadzemním podlaží, vedle něj je pak sál malý. Pro velké společenské akce počítám s využitím velkého sálu jako hlavního společenského prostoru, menší sál může sloužit jako „zázemí“, odpočinková zóna, „filtr pro změnu prostředí“.

Navazující foyer je do prostoru dvou navržených náměstí prosklené a slouží jako komunikace mezi veřejným prostorem a interiérem. Prvkem, který by měl nalákat kolemjdoucí do kulturního stánku.

Hlavní sál kulturního domu má dva balkony, vedlejší malý sál jeden balkon. Ve čtvrtém a pátém patře (prostor v oblasti foyer je pouze čtyřpatrový a otevírá se až do konstrukce střechy, kde je v podhledech počítáno s rozvody vzduchotechniky) se nad malým sálem nacházejí pronajimatelné variabilní konferenční sály. Tak by mohla být částečně zajištěna rentabilita projektu.

Zásobování sálu je řešeno nákladními výtahy, pro velký sál je mimo jiné navrženo zdvihací zařízení, které se pohybuje od druhého podzemního podlaží po první nadzemní podlaží.

Foyer mají vždy s vyšším podlažím menší plochu, čímž vzniká prostorová hra průhledů, balkonů či ochozů. Záměrem této idey je vyvolání pocitu narůstání, resp. pokračování prostoru. Návštěvník je nepravdělností foyer lákán k postupu do dalších pater, průhledy mezi patry by měly podnítit touhu „hledat a objevovat“ další figury domu. Vertikální komunikaci zajišťují eskalátory nebo výtahy, samozřejmě z důvodu požární bezpečnosti obsahuje dům schodiště, která ale nejsou návštěvníky primárně využívána.

Protiváhu proskleným stěnám představují masivní „zdi“, které transparentní sklo „napínají“ a domu dodávají pocit stability. Zároveň skrývají sociální zázemí, sklady a úniková schodiště.

Ve druhém, třetím, čtvrtém a pátém podlaží se nacházejí směrem na sever, do ulice U Lázní, šatny účinkujících a administrativa objektu.

Zásobování objektu je řešeno z ulice U Lázní, protože tato komunikace slouží rovněž k zásobování obchodního domu Tesco, resp. centrály policie na severní straně parcely.

Kvůli co nejsnazší logistice byl zvolen příjezd zásobovacích vozidel do přízemí, s možností zacouvání do velké garáže. Díky tomu odpadá nutnost budování nájezdu a prostoru pro otočení vozidel v podzemních podlažích objektu.

První podzemní podlaží obsahuje především sklady, montážní prostory, archiv, technické zázemí, serverovnu a zkušebny, které mohou být pronajímány například jako taneční sály, atd. Z tohoto důvodu jsou i v prvním podzemním podlaží umístěny šatny se sprchou. Druhé podzemní podlaží je plošně větší, než patra nad ním, a je z velké části využito pro parkování osobních vozidel. S parkováním autobusů se nepočítá, protože cílem města je autobusy deponovat do okrajových částí města a využívat v centru krajské metropole pouze princip parkovišť kiss and ride.

Konstrukční a materiálové řešení

Jako nosný konstrukční systém kulturního domu je uvažovaná železobetonová konstrukce. S ohledem na co nejmenší tloušťku stropu a s ohledem na nutnost řešení garážových stání v druhém podzemním podlaží byl zvolen skeletový systém o modulu 7,5 x 7,5 metru, který je kvůli nepravidelnému tvaru objektu v některých místech doplněn nosnými železobetonovými stěnami. Zastropení sálu je po konzultaci se statikem navrženo pomocí žebrového železobetonového stropu. Výplňové zdivo může být provedeno monoliticky, nebo z prefabrikovaných prvků, z hlediska energetické bilance se jeví jako nejlepším řešením zvolit vápenopískové bloky, které jsou velmi únosné, a to při malé tloušťce zdiva. Potřebnou tepelněizolační schopnost stěn zajistí zateplovací systém.

Velké skleněné stěny jsou uvažovány jako dvojité fasády z hliníkové nosné konstrukce s trojitým zasklením, jedná se o typizovaný princip fasád využívaný například v moderních administrativních budovách. Velká plocha zasklení může být využívána k pasivním solárním ziskům, kdy bude nutné při dalším návrhu zohlednit nejrentabilnější volbu mezi co nejnižším součinitelem prostupu tepla U a co nejvyšším součinitelem prostupu sluneční energie (g). Přehřívání prostor foyer zabraňuje systém stínění integrovaný do nosných hliníkových profilů fasády.

Fasáda je řešena omítkou v bílé barvě, a to z důvodu nízké ceny a z důvodu návaznosti na typické prvky českého stavitelství.

Správné akustické řešení sálů je otázkou návrhu, který by byl proveden po výpočtech v dalším stupni projektové dokumentace, stejně jako návrh osvětlovacích lávek,

akustické clony a dalších obvyklých prvků společenských sálů. Můj návrh předběžně počítá s použitím obkladu stěn z akustických sklovláknocementových obkladových panelů.

S ohledem na blízkost řeky a tedy předpokládanou zvýšenou hladinu spodní vody, je dům založený na takzvané bílé vaně, nicméně konkrétní konstrukční řešení základů by záviselo na hydrogeologických a geologických průzkumech a bylo by předmětem podrobnější projektové dokumentace.

Technická infrastruktura

Objekt je napojen na nové inženýrské sítě, které budou spolu s novou výstavbou vybudovány. S ohledem na přítomnost městského teplovodu je možné napojení i na tuto síť. Podle konzultanta TZB by bylo možné využít střechnu pro solární systémy, získávající energii pro provoz domu ze slunečního záření, nicméně s ohledem na spornou rentabilitu, architektonické vyznění a náročnou údržbu, jsem nakonec tuto variantu nepoužil. Zajímavá je ale myšlenka využívání tepla z dvojité fasády, která by pro tento účel musela být navržena na principu Trombeho stěny. S ohledem na nezbytnou přítomnost vzduchotechniky v celém objektu uvažuji s použitím rekuperačních jednotek, které zlepšují energetickou bilanci objektu ohřátím přívodního vzduchu teplem ze vzduchu odpadního. Kvůli novele energetického zákona, který zohledňuje implementaci evropské energetické směrnice EPBD II, k jejímuž plnění se ČR zavázala, by bylo nutné v dalším stupni projektové dokumentace zvážit další využívání energie například z obnovitelných zdrojů a podrobně propočítat celkovou energetickou bilanci objektu.

Požární řešení

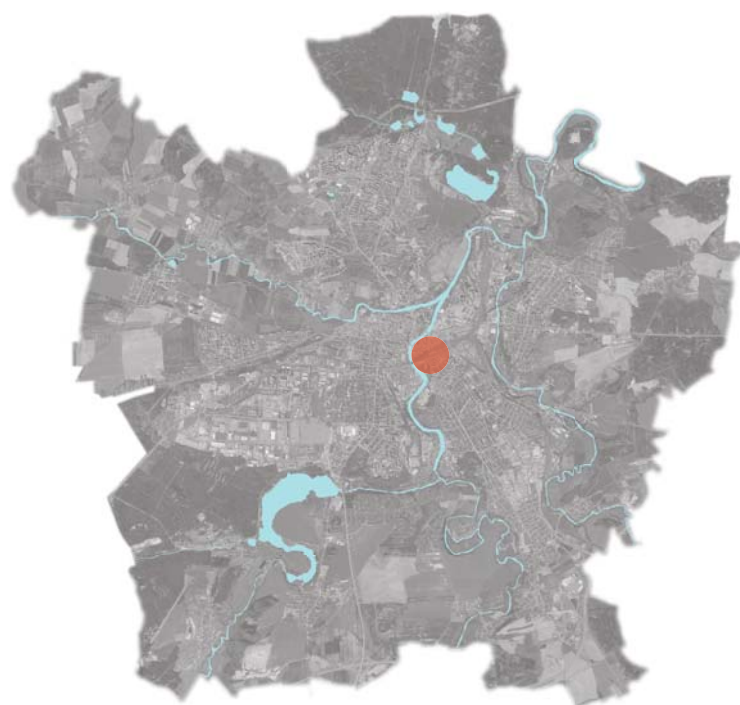
Přístup požárních vozidel k objektu je zajištěn po zpevněné komunikaci. Únik z objektu je zajištěn buď přímo na terén, nebo přes chráněné únikové cesty (úniková schodiště, resp. únikový výtah) na volné prostranství. V objektu je navržen systém elektronické požární signalizace (EPS) a nouzový zvukový systém (NZS) sloužící k vyhlášení poplachu.

Dále jsou prostory vybaveny stabilním hasicím zařízením (sprinklery). V druhém podzemním podlaží je počítáno se sprinklerovými nádržemi, které zajistí přívod vody v případě výpadku veřejné vodovodní sítě.

V prostorách sálů musí být dodržován zákaz kouření. V přilehlých prostorách sálů nesmí být odkládány požárně nebezpečné látky kapalné, plynné či tuhé. Nesmí být zřizovány přístavky, tj. sedadla nad stanovený počet. Hořlavé materiály ve scénickém vybavení a dekorace musí být opatřeny retardéry ke snížení hořlavosti. Veškeré komunikace určené pro odchod návštěvníků ze sálů, únikové cesty a únikové východy musí být vždy volné, ničím nezastavěné, označené fotoluminiscenčními tabulkami. Dveře na únikových cestách ze sálů při konání akce musí být odemknuté. Kouřová klapka v prostoru jeviště musí být za klidového provozu trvalé uzavřena a nesmí jí být používáno jako odvětrávacího zařízení. Elektrická zařízení (rozdávěče, vypínače) nesmí být zastavovány pomocným materiálem jako jsou dekorace apod. Elektrická zařízení smí obsluhovat výhradně pověřená osoba s odbornou způsobilostí v oboru elektro. Elektrická svítidla a zařízení musí splňovat požadavky platné ČSN.



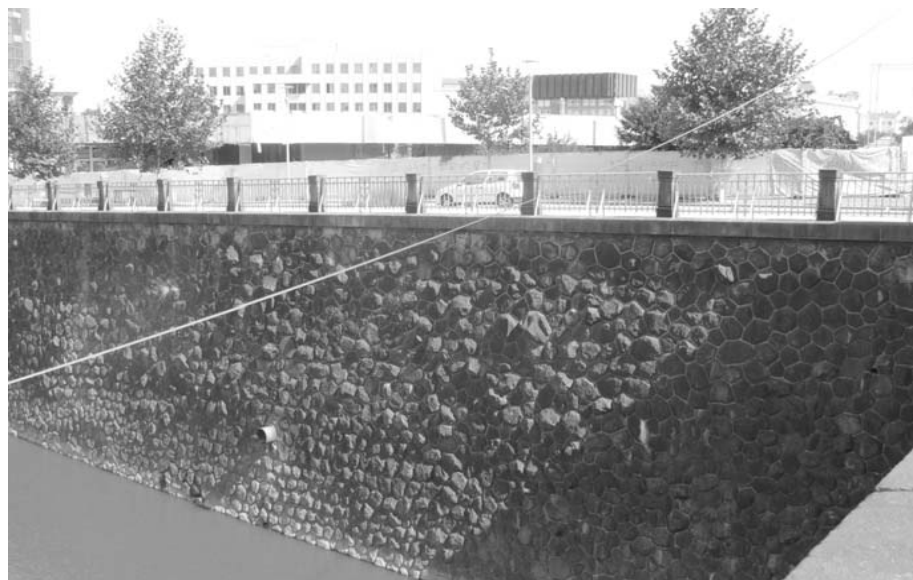
Česká republika



Plzeň



Denisovo nábreží/Americká třída



foto_stávající stav

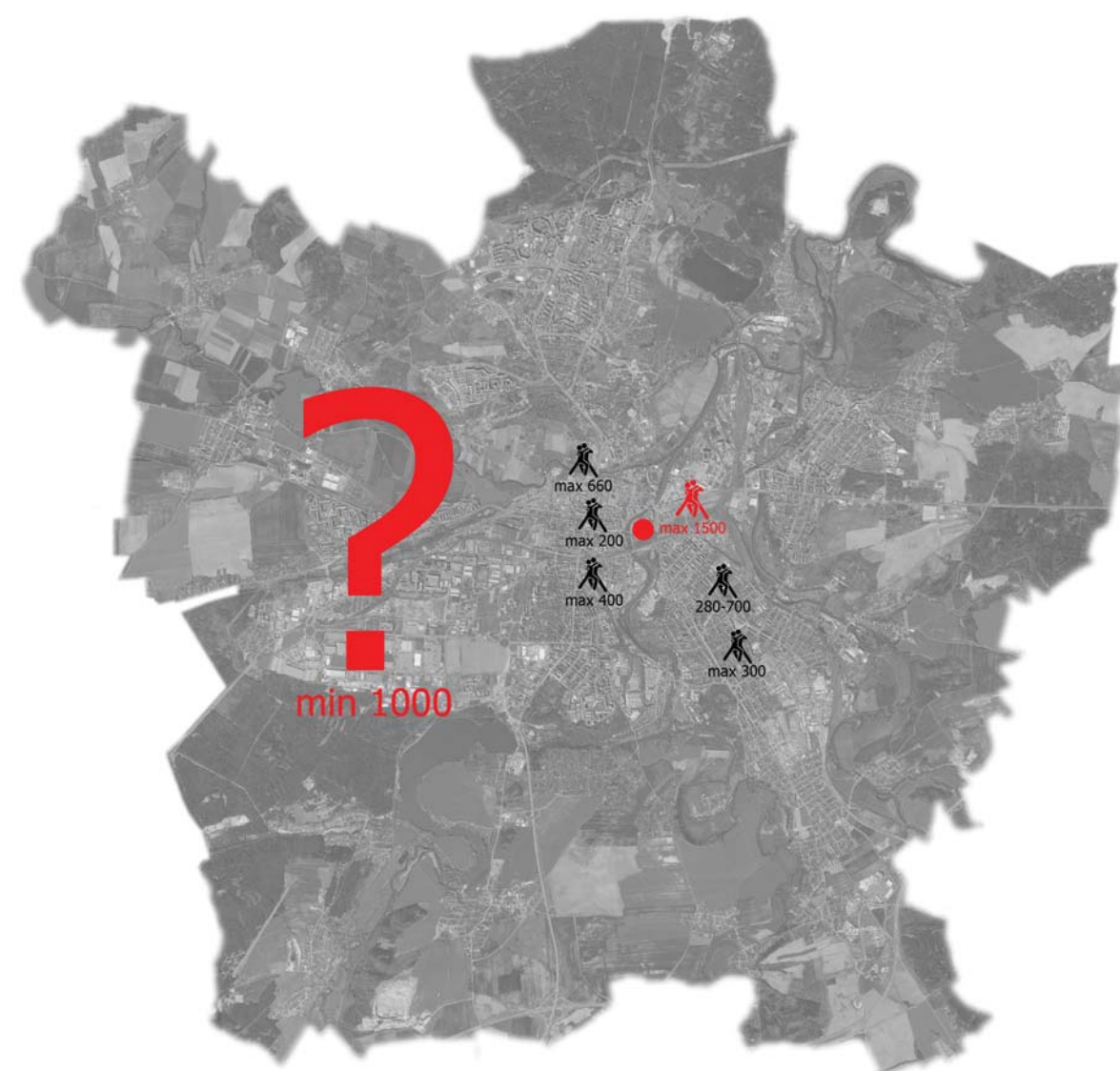
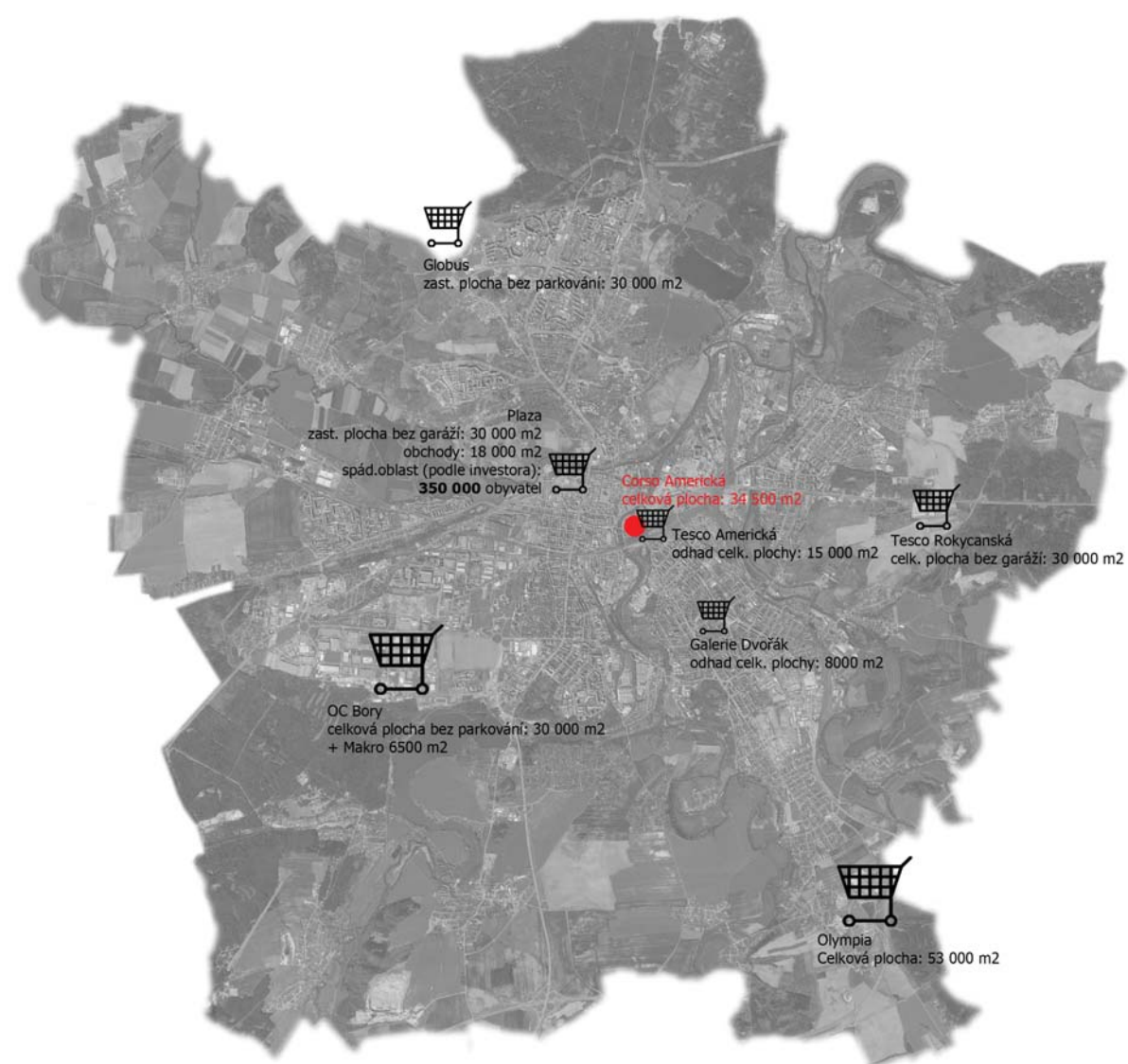


Původní kulturní dům (stavěn jako Dům kultury ROH, v posledních letech nesl jméno DK Inwest) byl vystavěn na rohové parcele mezi Denisovým nábřežím a Americkou třídou podle návrhu architektů Hrubce, Hellera a Němečka. Stavba započala v roce 1980, objekt byl otevřen v 17. ledna 1986. Stavba ve stylu brutalistní architektury patřila v době svého vzniku ke třetí největší svého druhu v České republice a vyrostla na místě tehdejších zelinářských trhů. Pohledově nejexponovanější, vyvýšená část domu obsahovala velký multifunkční sál a další přidružené prostory pro konání kulturních akcí. Dům kompozičně využíval především různé skládání trojúhelníků, které se promítalo i do detailů (podhledy, venkovní kvetinače, atd.) V oblasti parteru přecházel objekt do masivní podnože, jejíž systém pasáží umožňující průchod komplexu od nábřeží k Americké třídě (v době vzniku Moskevská ulice), fungoval jako komunikačně-obchodní prostor. Z pasáže vedl most přes řeku Radbuzu směrem na protější Anglické nábřeží, do centra města. Objekt fungující v letech 1986-2012 tvořil pouze část původního návrhu, podle vize architektů měla k domu náležet ještě budova hotelu, která ale nebyla nikdy realizována. Od roku 2002 působilo v tehdy již DK Inwest Divadlo Miroslava Horníčka. Z důvodu nerentabilnosti kulturního domu a přilehlé obchodní pasáže byly především po roce 2000 jednotlivé části komplexu stále méně využívané. Ze špatně udržovaného objektu se postupem času stala jizva na tváři města, kterou město nebylo schopné ani ochotné finančně dotovat. Mezi lety 2008-2011 došlo k postupnému uzavření celého komplexu a odprodeji společnosti Amádeus Real. Návrh na prohlášení objektu kulturní památkou (podán plzeňským památkářem, architektem Zdeňkem Lukešem v roce 2011) byl městem zamítnut, v první polovině roku 2012 byl kulturní dům zdemolován.

Kulturní dům, včetně většiny přilehlých pozemků postupně zakoupila společnost Amádeus Real, jejímž cílem bylo vybudovat v lokalitě nové nákupní centrum. Tento záměr ale narazil na nevoli občanů a vzniklé občanské sdružení Kultura(k) vítězí. V prvních fázích přípravy projektu se snažilo sdružení zabránit demolici kulturního domu, což se jí nepodařilo. Posléze vyvolala referendum proti stavbě obchodního centra. Na otázku: Chceme, aby město zabránilo výstavbě obchodního komplexu Corso v Plzni odpověď ANO zvolilo 27 procent oprávněných voličů. Historicky prvního plebiscitu se zúčastnilo více než 41 procent voličů a Referendum tedy splňuje zákonné podmínky a jeho výsledek je pro město závazný. Primátor města Martin Baxa považuje za úspěch už jen samotné konání plebiscitu. „Jsem rád, že se do diskuze o podobě města a veřejného prostoru zapojilo tak velké množství občanů a považuji to za krok správným směrem. Vypsání referenda jsem v podobě, v jaké se konalo, vždy podporoval. Město Plzeň nyní začne na základě jeho výsledků bezodkladně konat, přestože nelze zastírat, že to městskému rozpočtu může přinést nemalé náklady. Občan promluvil a město se tím bude řídit,“ reagoval primátor Baxa. (zdroj reakce primátora: plzeňský deník)



plán využití území
návrh OC Corso Americká



Analýza obchodních center ukazuje, že jejich počet je pro Plzeň spíše předimenzovaný. Jeden z velkých obchodních se navíc nachází v těsné blízkosti bývalého kulturního domu. Počet kulturních domů je oproti tomu pro město nedostačující. Demolicí přišlo město o budovu s kapacitou až 1500 osob. Její plnohodnotná náhrada ve městě neexistuje. Podle útvaru rozvoje a koncepce města by pro město byl ideální objekt s kapacitou sálů celkem cca 1000 osob, přičemž jeden ze sálů by měl kapacitu minimálně 500 osob při kongresovém uspořádání (sedadla v řadě). V současnosti velký kulturní objekt supluje především Městská beseda v Kopeckého sadech s kapacitou 400 osob a kulturní Dům peklo s kapacitou kolem 660 osob. Větší akce jsou pořádány v konferenčních sálech soukromých hotelů na území města).

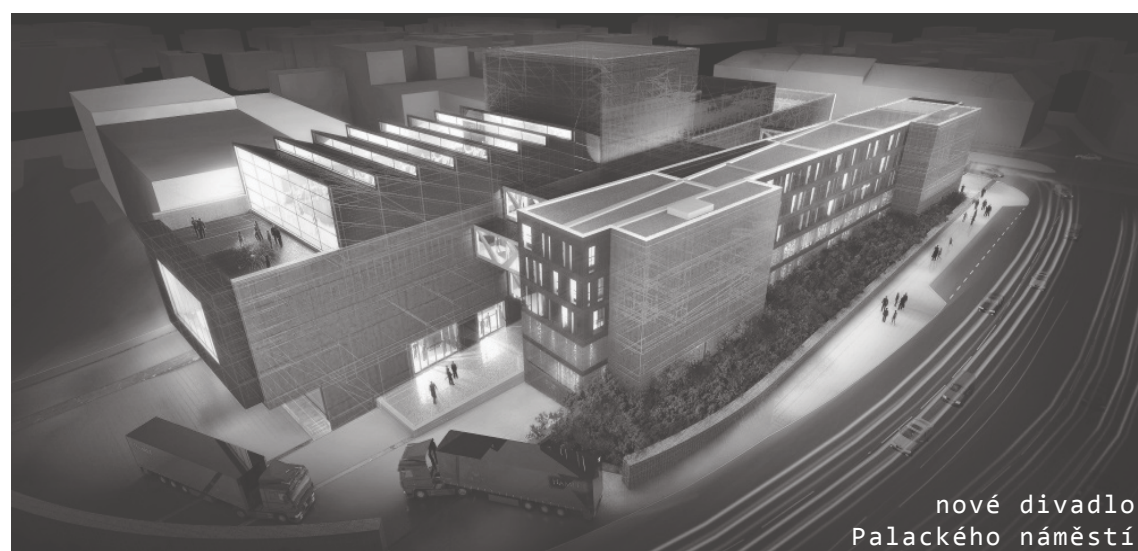
kulturní domy a obchodní centra ve městě



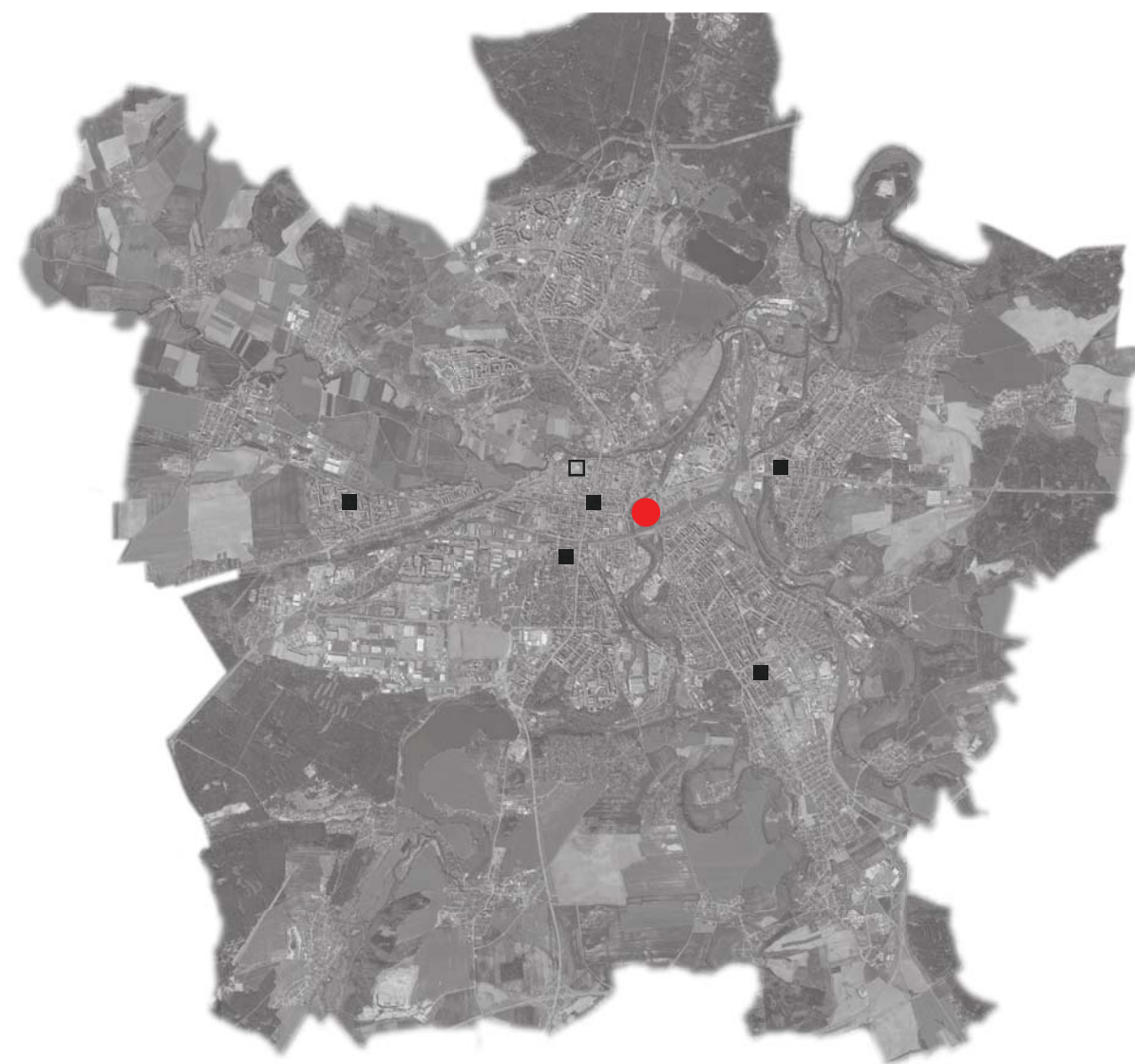
Divadlo JK Tyla



Komorní divadlo



nové divadlo
Palackého náměstí



- stávající divadla
- divadlo ve výstavbě

V Plzni se nachází několik menších divadelních scén a dvě velká divadla - Divadlo JK Tyla a Komorní divadlo, které bude v následujících letech nahrazeno novou budovou na Palackého náměstí. Kapacita těchto dvou divadel je i díky multifunkčnosti nové budovy dostatečná pro celé město, a proto není navrhovaný kulturní dům řešený jako divadlo, ale obecní dům s rovnými podlahami pro možnost pořádání plesů, kongresů, atd.



1781 - vojenské mapování



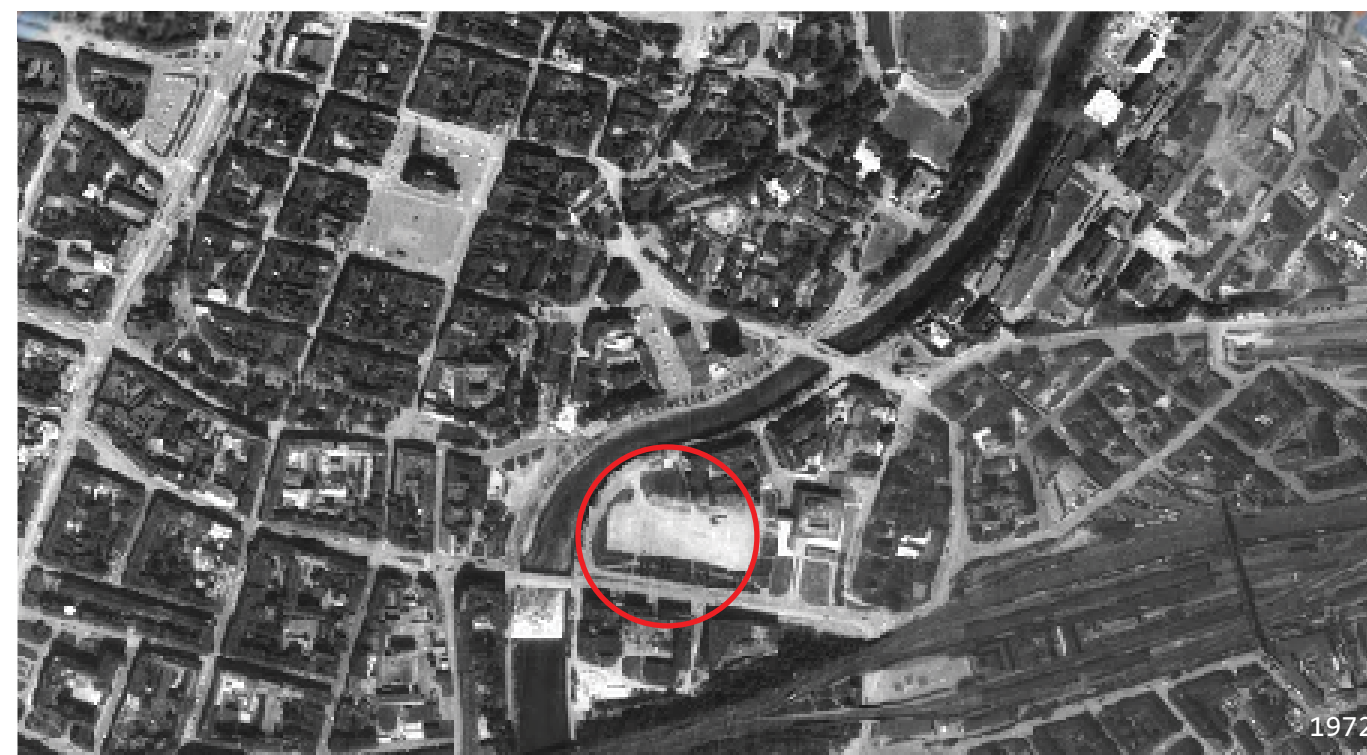
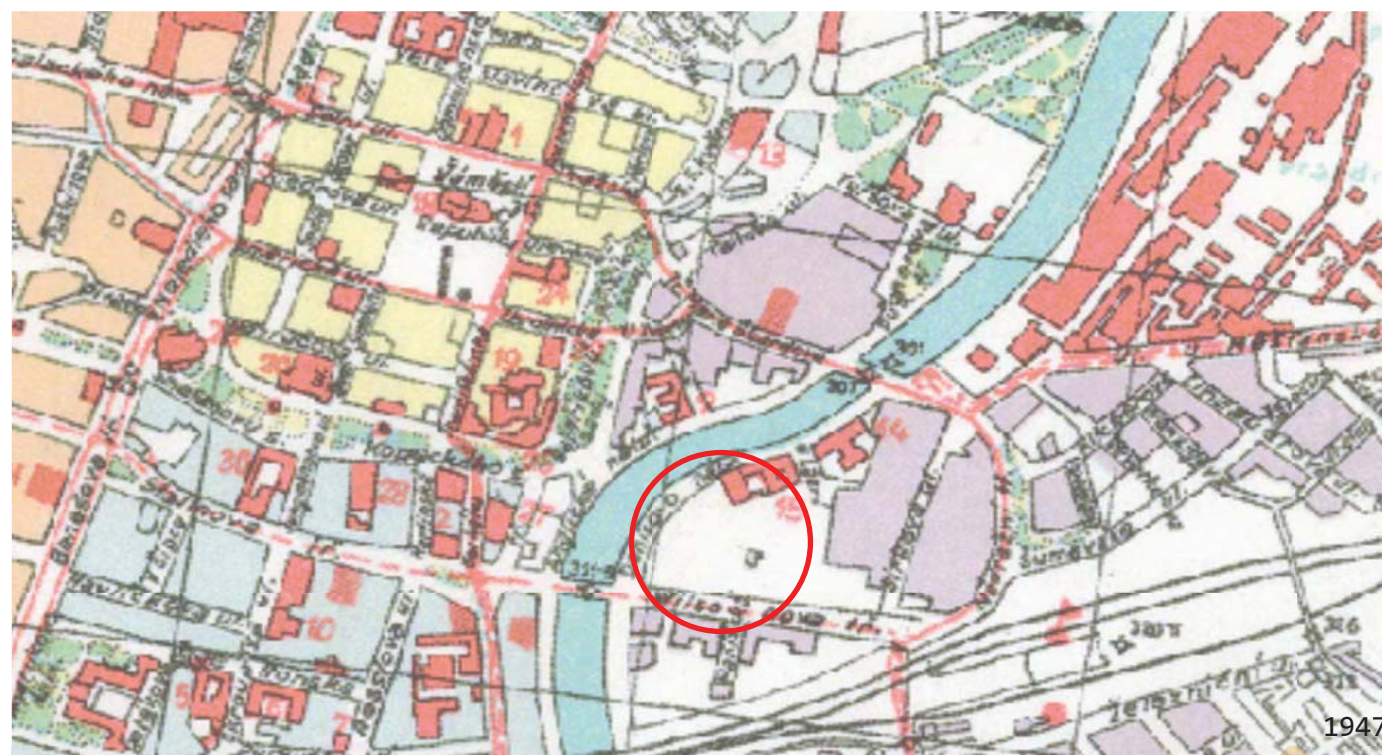
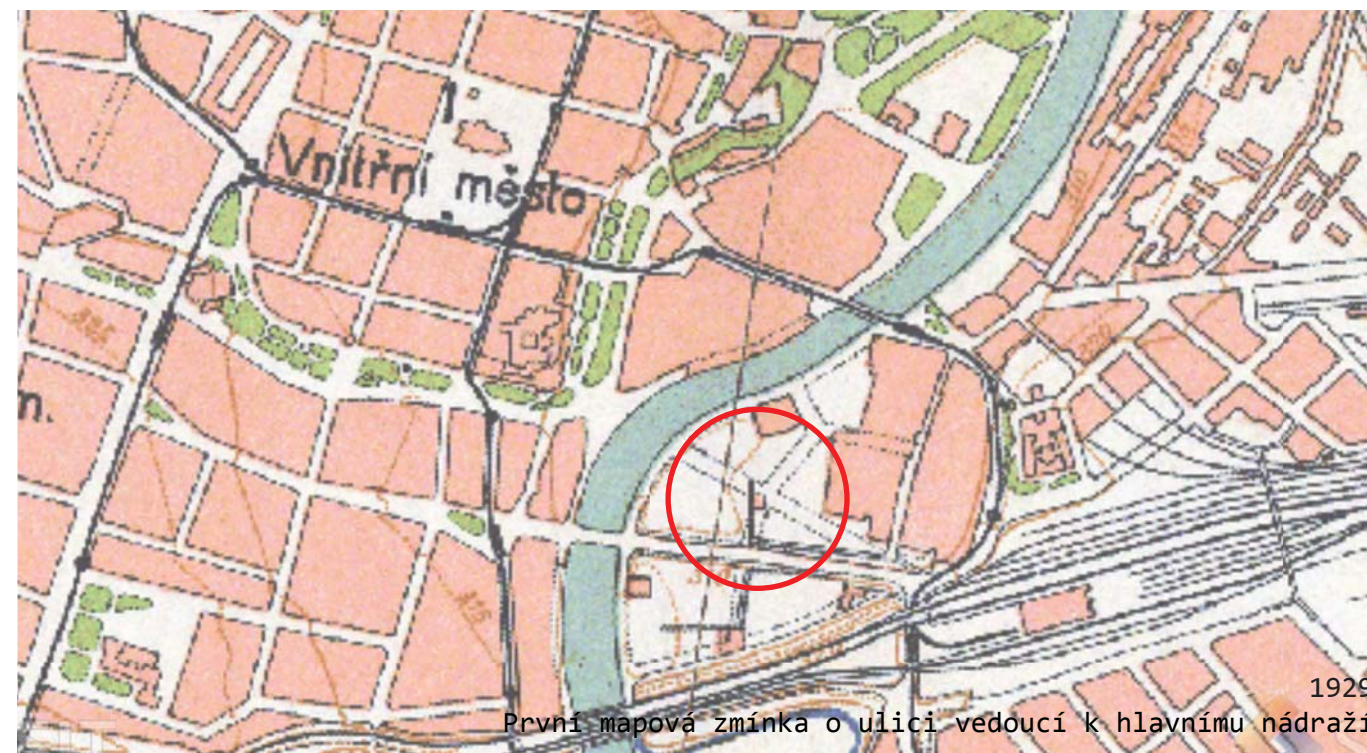
1841 - císařský otisk



1877



1891



Z dochovaných historických mapových podkladů vyplývá, že řešené území bylo po většinu doby nezastavěné, pouze na podkladech z roku 1929 lze vypočítat plán uličních cest skrze lokalitu, na který ve svém návrhu navazují.

historické mapy

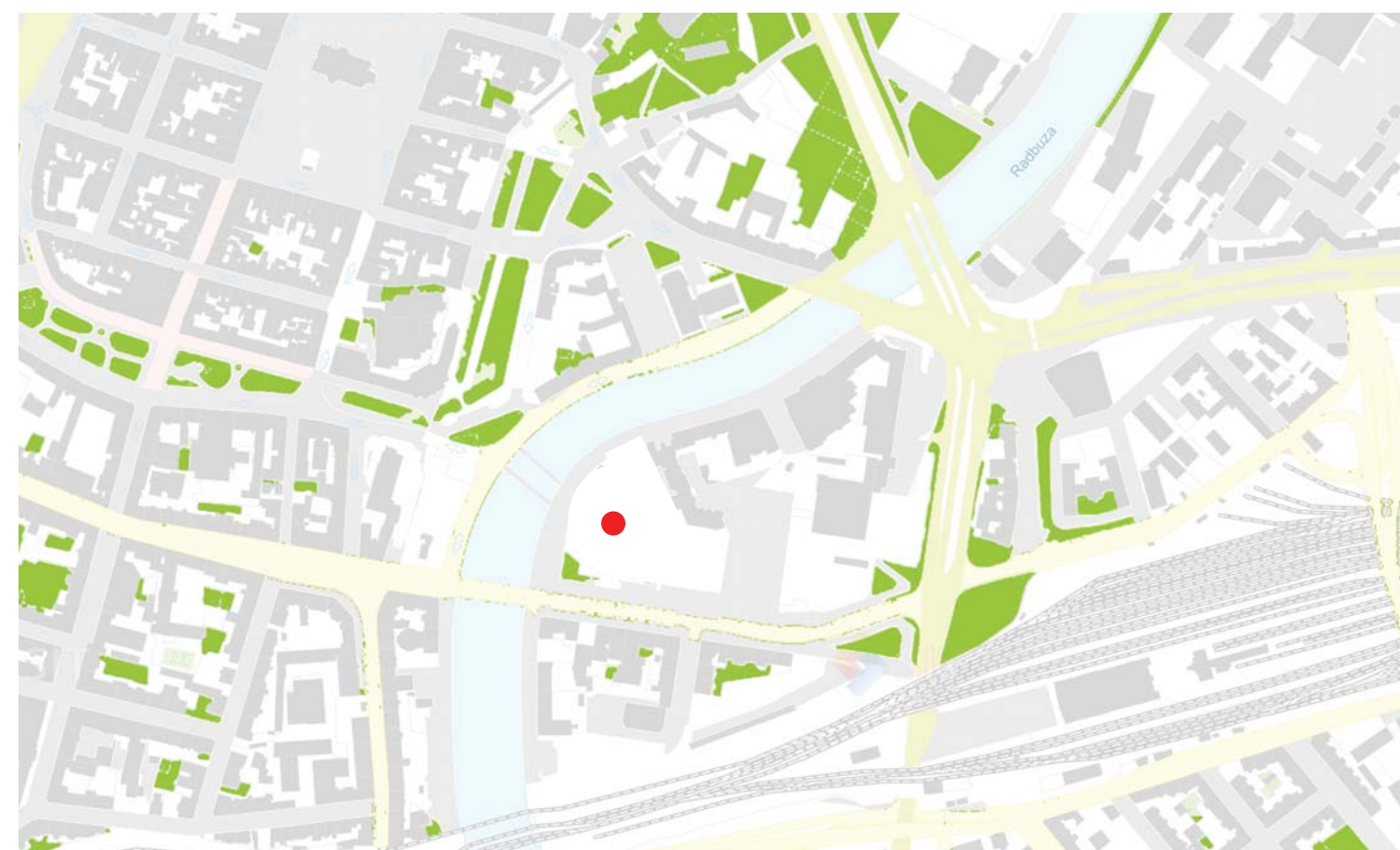
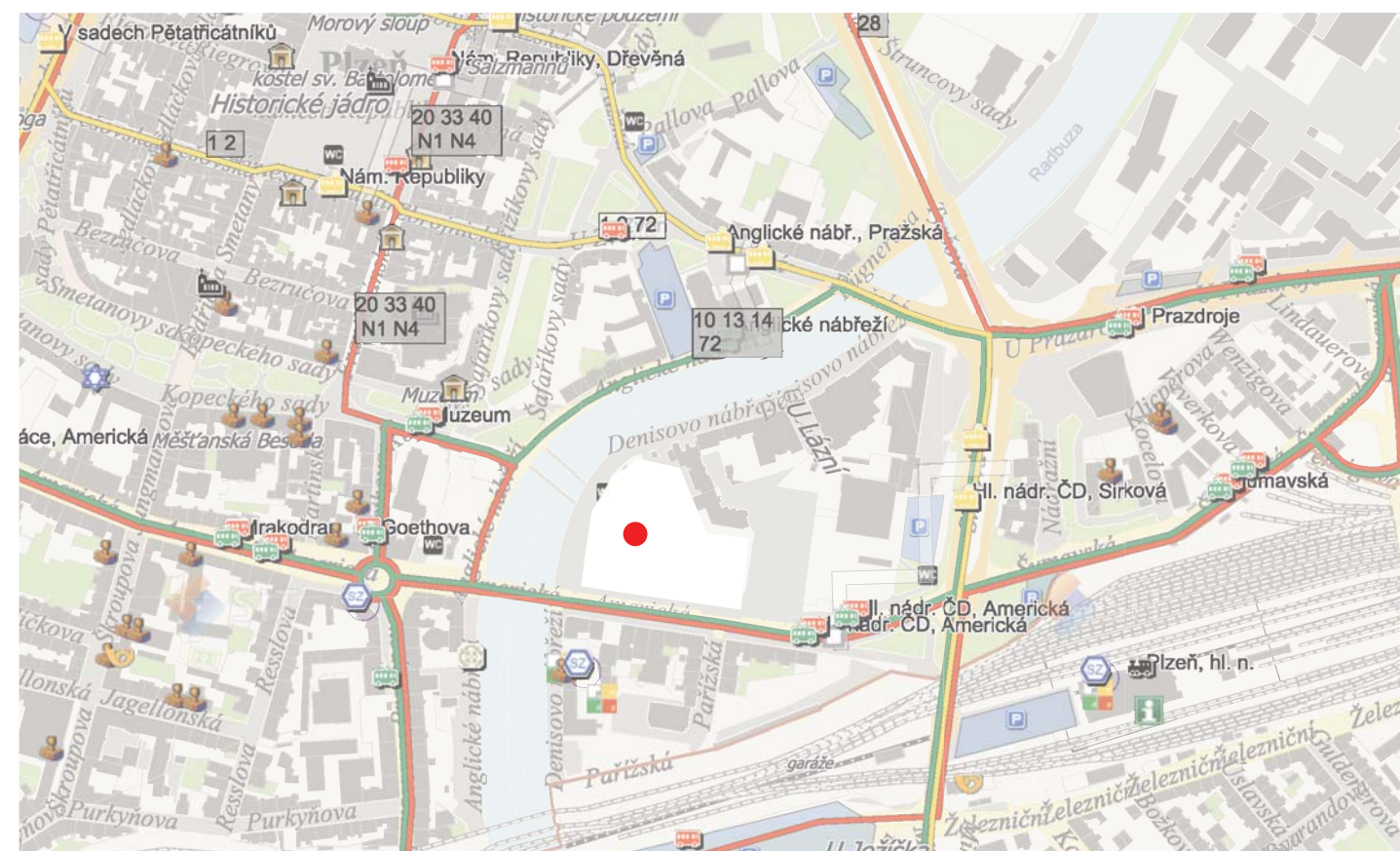


schwarzplan 1:5000
současný stav

legenda

	Muzeum		Zastávka ČD	ZASTÁVKY, UZLY, PMDP	
	MMP - radnice		Zastávka - bus, trolej		Tramvaj
	Autobus		Zvláštní linka		Pošta
	Noční linka		Synagoga		
	Trolejbus		Sakrální objekty		
	Fotbal		Centrum PMDP		
	Informační centrum		Parkoviště		
	Přestupní uzel		Samoobslužná zóna		
	Zastávka - tram		TRASY MHD		
	Církevní objekt		Zastávka - bus		
LOKALITY A OBJEKTY			Institute		
	Zastávka - trolej				

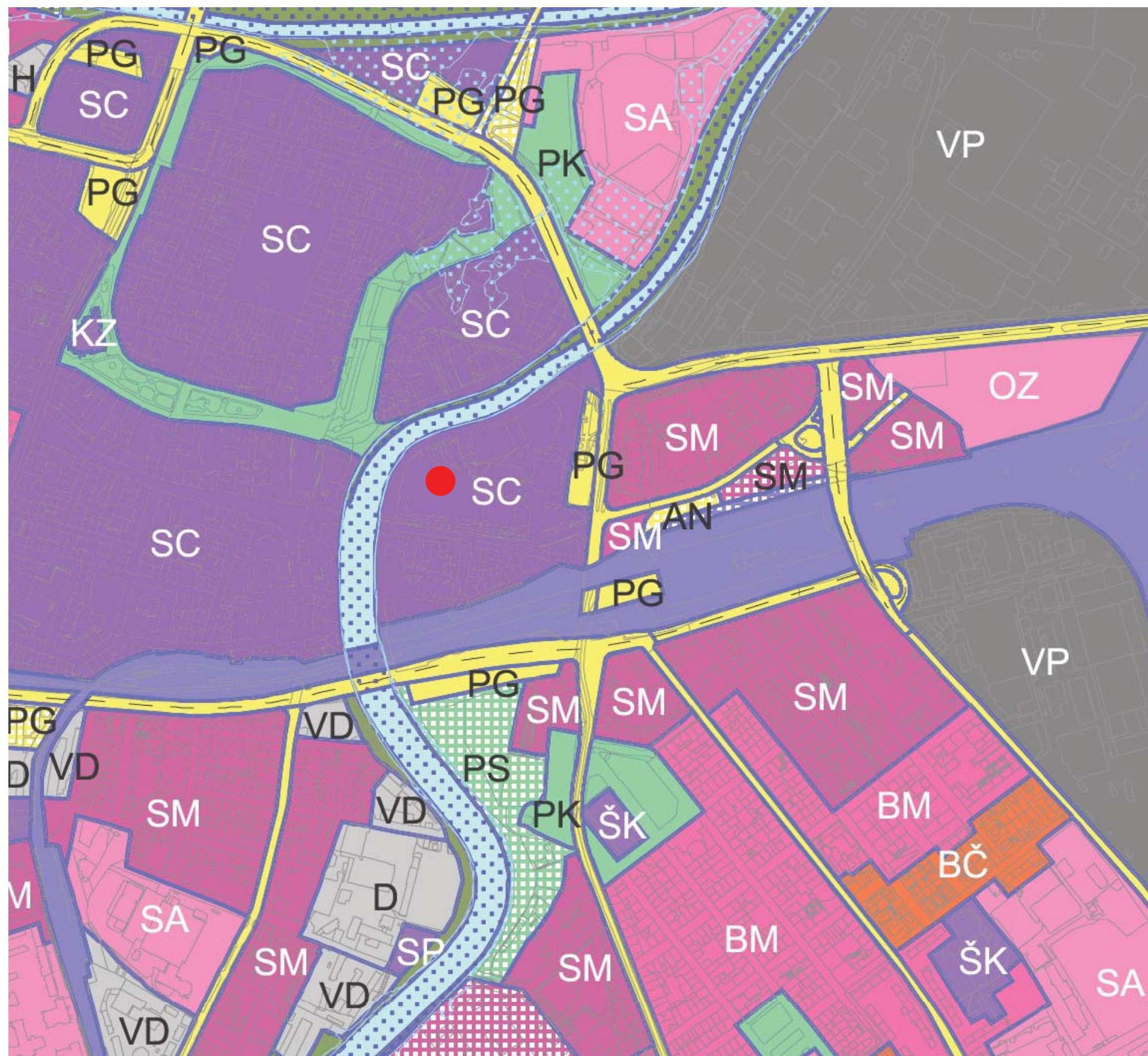
Lokalita se nachází v širším centru města a je velmi dobře dopravně obsluhována tramvají, trolejbusem a autobusy. Z tohoto důvodu bude možné zvolit vysoký redukční koeficient při návrhu podzemních garáží.



Mezi významné zelené plochy ve městě patří především zelený pás podél historického jádra, který je hojně využíván jako park i jako místo pro pořádání kulturních akcí. Proto je zahrnut do návrhu jako významný urbanistický bod, ke kterému je projekt vztažen.

legenda

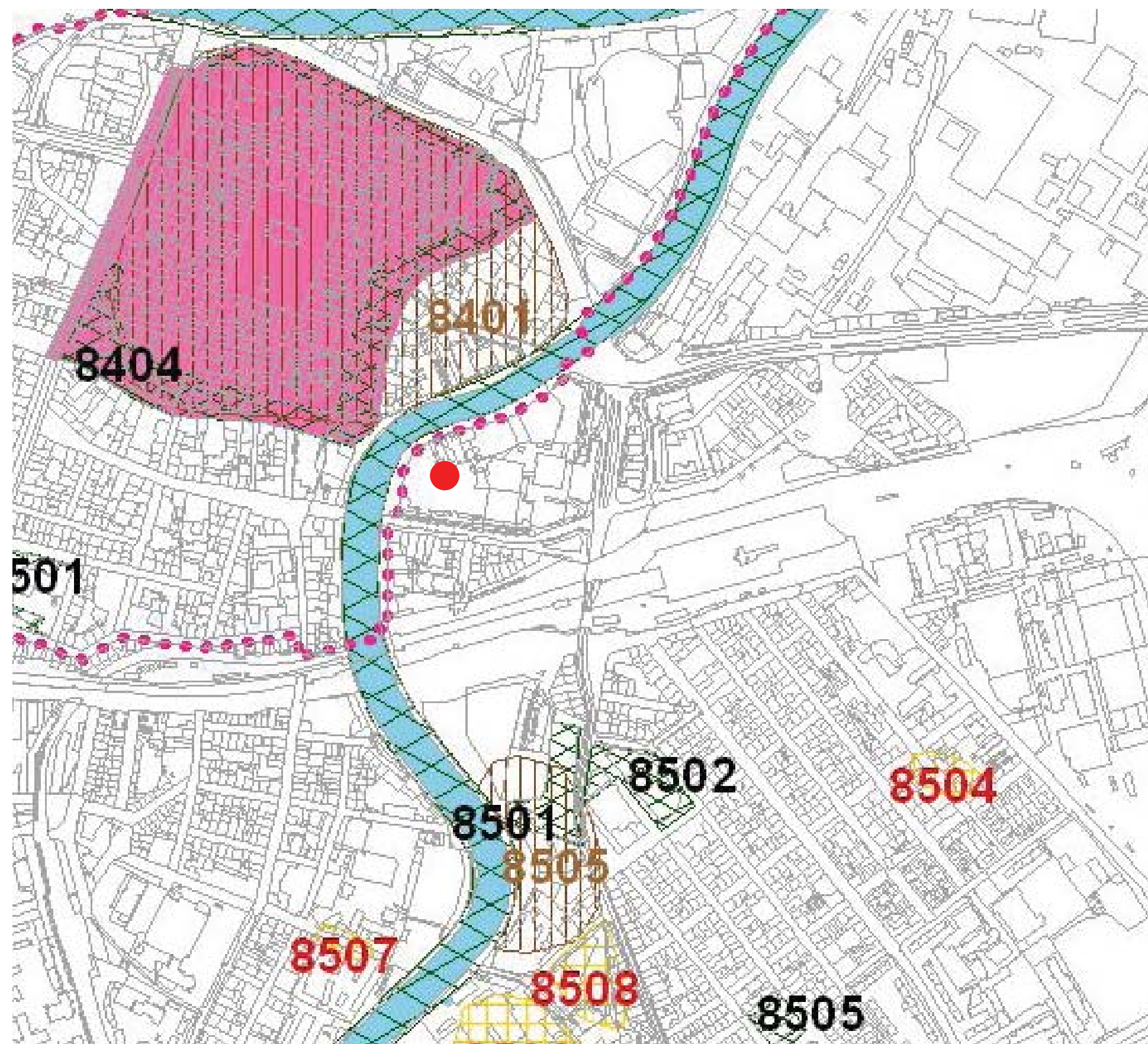
STAV	NÁVRH		
ÚZEMÍ BYDLENÍ			
		BV	BYDLENÍ VENKOVSKÉHO TYPU
		BČ	BYDLENÍ ČISTÉ
		BM	BYDLENÍ MĚSTSKÉHO TYPU
		BR	BYDLENÍ A REKREACE
SMÍŠENÁ ÚZEMÍ			
		SM	SMÍŠENÉ ÚZEMÍ MĚSTSKÉ
		SC	SMÍŠENÉ ÚZEMÍ CENTRÁLNÍ
		SO	SMÍŠENÉ ÚZEMÍ OSTATNÍ - obchodu a služeb
		SV	SMÍŠENÉ ÚZEMÍ OSTATNÍ - výroby a služeb
VÝROBNÍ ÚZEMÍ			
		VD	VÝROBA LEHKÁ , SLUŽBY, ŽIVNOSTENSKÉ PROVOZY
		VP	VÝROBA PRŮMYSLOVÁ , TĚŽKÁ
		VZ	AREÁLY ZEMĚDĚLSKÉ VÝROBY
REKREAČNÍ ÚZEMÍ			
		RH	REKREACE HROMADNÁ
		RI	REKREACE INDIVIDUÁLNÍ
OSTATNÍ ÚZEMÍ			
			SPECIFICKÁ ÚZEMÍ
		CA	CÍRKEVNÍ AREÁL
		ZA	ZDRAVOTNICKÝ AREÁL
		OZ	OBCHODNÍ ZAŘÍZENÍ
		VA	VÝSTAVNÍ AREÁL
		VŠ	VYSOKOŠKOLSKÝ AREÁL
		SA	SPORTOVNÍ AREÁL
		SL	SPORTOVNÍ LETIŠTĚ
		AV	ARMÁDA, VĚZEŇSTVÍ
		ZB	ZOOLOGICKÁ A BOTANICKÁ ZAHRADA
		VČ	VOLNÝ ČAS
		AZ	AREÁL ZÁMKU
MONOFUNKČNÍ PLOCHY			
			PLOCHY VEŘEJNÉHO VYBAVENÍ
		ŠK	ŠKOLSTVÍ
		ZS	ZDRAVOTNICKÁ A SOCIÁLNÍ PÉČE
		OV	SOUSTŘEDĚNÁ OBČANSKÁ VYBAVENOST
		SP	SPORT
		VK	VETERINÁRNÍ KLINIKA
		KZ	KULTURA
		AR	ARCHIV
		HM	HYDROMETEOROLOGICKÝ ÚSTAV
		ÚZ	ÚTULEK PRO OPUŠTĚNÁ ZVÍŘATA
		HP	HVĚZDÁRNA, PLANETÁRIUM
		OVS	SPORTOVNÍ A OBCHODNÍ VYBAVENOST
			PLOCHY TECHNICKÉHO VYBAVENÍ
		K	ODPADNÍ VODY VČ. ČIŠTÍREN (ČOV, Č, RN)
		V	ZÁSOBOVÁNÍ VODOU (úv, včj, ČS, BN)
		E	ELEKTRICKÁ ENERGIE
		T	ZÁSOBENÍ TEPEM
		I	PŘENOS INFORMACÍ (TELEKOMUNIKACE)
		O	ODPADY
		H	HASIČI
		D	ZAŘÍZENÍ MHD
PLOCHY DOPRAVY			
			DÁLNICE A HLAVNÍ KOMUNIKAČNÍ SÍŤ
			DOPLŇKOVÁ KOMUNIKAČNÍ SÍŤ
			OSTATNÍ VÝZNAMNÉ KOMUNIKACE
			PLOCHY ŽELEZNIČNÍ DOPRAVY
			PLOCHY ŽELEZNIČNÍ DOPRAVY - TUNEL
		PG	PARKOVIŠTĚ , GARÁŽE
		AN	AUTOBUSOVÉ NÁDRAŽÍ
			DOPRAVNÍ PLOCHY - OSTATNÍ
PLOCHY KRAJINNÉ ZELENE			
			LESY
			TRAVNÍ POROSTY
			OSTATNÍ KRAJINNÁ ZELEN
PLOCHY URBANISTICKÉ ZELENE			
		PK	PARKY
		PS	PARKY SE SPORTOVNÍM ZAŘÍZENÍM
		HB	HŘBITOVY
		ZK	ZAHRÁDKY
		ZH	ZAHRADY
			OSTATNÍ URBANISTICKÁ ZELEN
VODNÍ PLOCHY			
			ŘEKY , RYBNÍKY , NÁDŘE
TECHNICKÉ PLOCHY DOČASNÉHO CHARAKTERU			
		AT	PLOCHY AKTIVNÍ TĚŽBY
		OS	SLOŽIŠTĚ POPELOVIN
POTENCIÁLNÍ ÚZEMÍ DALŠÍHO ROZVOJE			
			BYDLENÍ ČISTÉ
			VÝROBNÍ ÚZEMÍ
			TECHNICKÉ VYBAVENÍ
			ÚZEMÍ REKREACE
			SMÍŠENÉ ÚZEMÍ OSTATNÍ
			VODNÍ NÁDŘE
			OSTATNÍ ÚZEMÍ
			KOMUNIKACE
			ŽELEZNICE
			ZÁPLAVOVÉ ÚZEMÍ Q ₁₀₀



platný územní plán

legenda

	ZVLÁŠTĚ CHRANĚNÁ ÚZEMÍ
	PAMÁTNÉ STROMY
	OCHRANNE PÁSMO ZVLÁŠTĚ CHRANĚNÝCH ÚZEMÍ
	VÝZNAMNÉ KRAJINNÉ PRVKY VYMEZENÉ ZÁKONEM
	UDOLNÍ NIVY
	VÝZNAMNÉ KRAJINNÉ PRVKY REGISTROVANÉ A NAVRŽENÉ K REGISTRACI
	LESY HOSPODÁRSKÉ DLE KATASTRU NEMOVITOSTI
	LESY OCHRANNE
	LESY ZVLÁŠTNÍHO URČENÍ PRÍMĚŠTSKÉ - REKREAČNÍ
	OCHRANNE PÁSMO NAVRŽENÉHO LESA
	OCHRANNE PÁSMO STÁVAJÍCÍHO LESA
	NATURA 2000 - EVROPSKY VÝZNAMNÁ LOKALITA BROUKA PÁCHNIKA HNĚDEHO
	PŘÍRODNÍ PARKY - STAV
	PŘÍRODNÍ PARKY - NAVRH
	REKY A RYBNÍKY DLE KATASTRU NEMOVITOSTI
	ÚZEMÍ S PAMÁTKOVOU OCHRANOU
	OCHRANNE PÁSMO MĚŠTSKÉ PAMÁTKOVÉ REZERVACE - NAVRH
	ARCHEOLOGICKE PAMÁTKY
	ARCHEOLOGICKE LOKALITY
	OBLASTI PLOŠNEHO VYSKYTU ARCHEOLOGICKÝCH NÁLEZŮ
	OCHRANNE PÁSMO NAVRŽENÉ NÁRODNÍ KULTURNÍ PAMÁTKY U SV. JIRÍ - NAVRH
	OCHRANNE PÁSMO ARCHEOLOGICKE LOKALITY - NAVRH
	HRANICE REKREAČNÍCH OBLASTÍ - STAV
	HRANICE REKREAČNÍCH OBLASTÍ - NAVRH



Z výkresů limitů v souvislosti s památkovou ochranou vyplývá, že na území nejsou kladeny speciální požadavky od orgánů dotčených ve věci památkové ochrany.

území se zvláštním zřetelem památková péče

legenda

-  VODNÍ TOKY A PLOCHY
-  ZÁPLAVOVÁ ÚZEMÍ - AKTIVNÍ ZONA
-  ZÁPLAVOVÁ ÚZEMÍ (Q₁₀₀)
-  PHO 1. STUPNĚ VODNÍHO ZDROJE - STAV
-  PHO 2. STUPNĚ VNITRNÍ VODNÍHO ZDROJE - STAV
-  PHO 3. STUPNĚ VODNÍHO ZDROJE - STAV
-  PRAMENY SE SLEDOVANOU KVALITOU VODY
-  STÁTNÍ POZOROVACÍ SÍŤ PODZEMNÍCH VOD - PRAMENY S OCHRANNÝM PÁSMEM 100 M
-  STÁTNÍ POZOROVACÍ SÍŤ PODZEMNÍCH VOD - VRTY S OCHRANNÝM PÁSMEM 500 M
-  PHO MĚSTSKÉ ČOV - STAV
-  PHO MĚSTSKÉ ČOV - PO ROZŠÍŘENÍ
-  PHO HRBITOVŮ
-  PHO ÚZEMÍ AKTIVNÍ TĚŽBY - NÁVRH
-  ÚZEMÍ S NEBEZPEČÍM VLIVU Z PODOLOVÁNÍ
-  HRANICE VÝHRADNÍHO LOŽISKA
-  HRANICE DOBÝVACÍHO PROSTORU
-  CHRÁNĚNÉ LOŽISKOVÉ ÚZEMÍ
-  1 STAVEBNÍ KÁMEN
-  2 KERAMICKÉ JÍLY
-  3 ŠŤĚRKOPISKY
-  OBLAST VYSOKÉHO RADONOVÉHO RIZIKA
-  OBLAST STŘEDNÍHO RADONOVÉHO RIZIKA
-  OBLAST NÍZKÉHO RADONOVÉHO RIZIKA



Z výkresů limitů v souvislosti s pásmy hygienické ochrany vyplývá, že na území vzniká limit pouze z důvodu vyšší koncentrace radonu. Tato informace by byla zohledněna v dalším stupni projektové dokumentace.

území se zvláštním zřetelem pásma hygienické ochrany



MINULOST

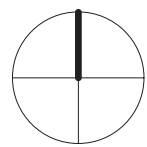
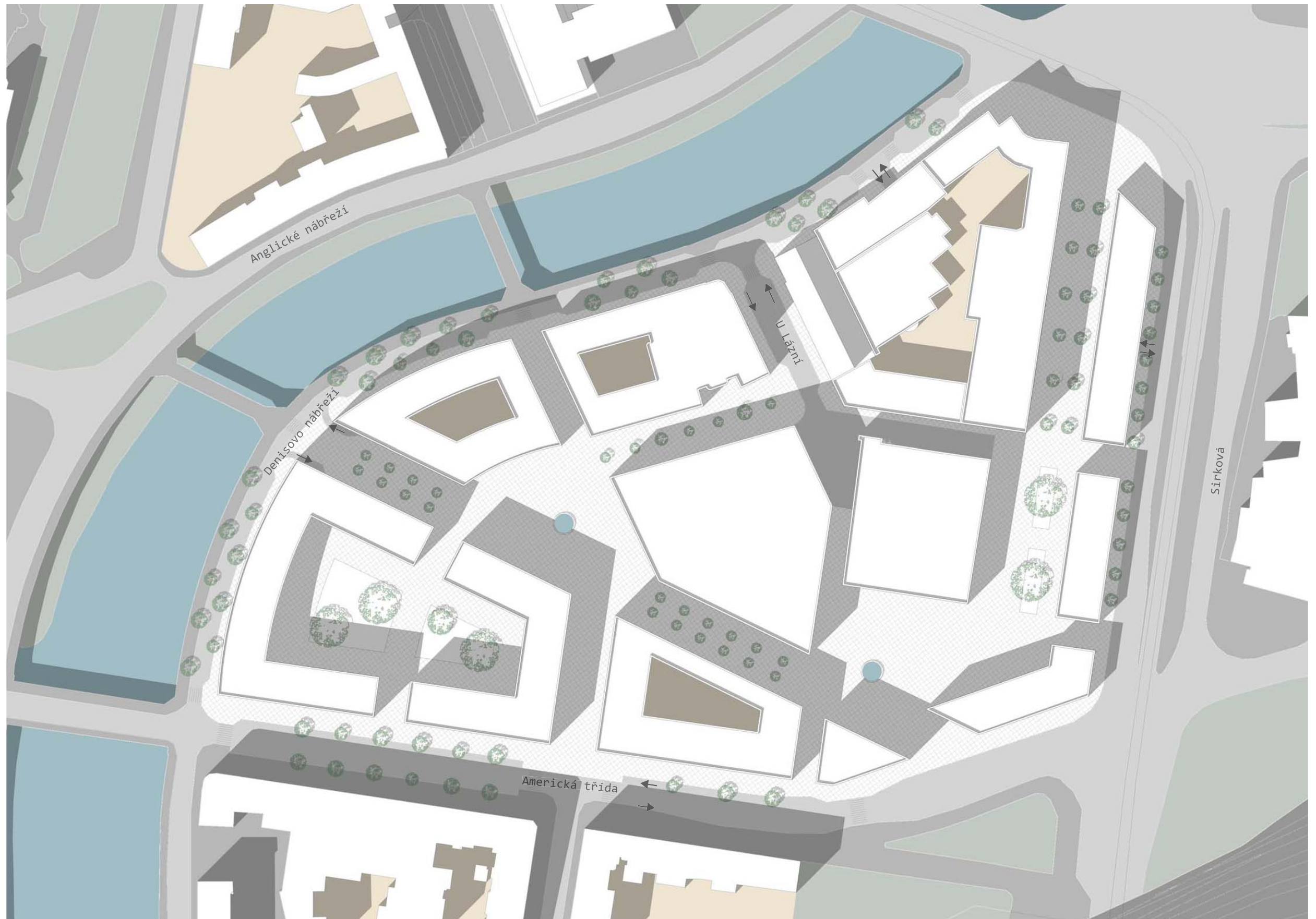
Původní kulturní dům v posledních letech tvořil v podstatě bariéru, a to především systémem neudžovaných pasáží. V jejich důsledků se pěší soustředili především na Americkou třídu (1), resp. pasáže vnímali pouze jako průchod k podchodům (2) vedoucím na tramvajové zastávky a k hlavnímu vlakovému nádraží. Pohyb po Denisově nábřeží byl významně utlumen.

NÁVRH

Navrhovaný urbanistický koncept zohledňuje především napojení na zelený pás městských sadů (3) a směřování na hlavní vlakové nádraží (4), vedle kterého bude v příštích letech podle plánů města přestěhováno nádraží autobusové. Podél optické spojnice (5) nádraží a zeleného pásu je navržena nová třída (historické kořeny této spojnice jsou dohledatelné již na mapových podkladech z roku 1929), na kterou navazuje síť dalších ulic podporujících návaznost lokality mimo jiné s Pařížskou ulicí (6) a lokalitou U Zvonu (7), kde bude v příštích letech vystavěna budova městské galerie v rámci programu Plzeň - město kultury 2015. Cílem návrhu bylo vytvořit nové silné centrum (8) před kulturním domem, ze kterého bude pulzovat život do dalších částí lokality.



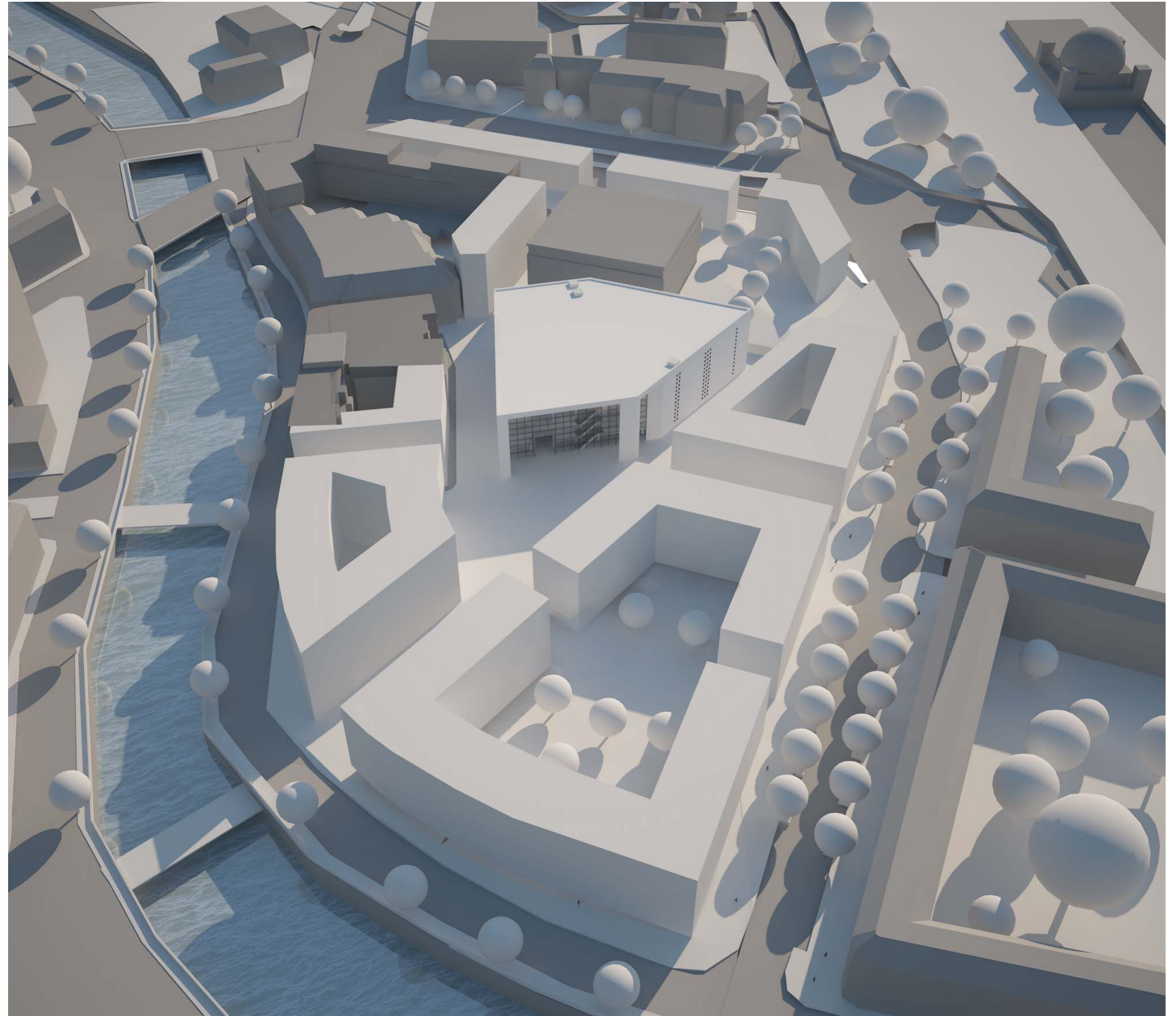
schwarzplan 1:5000
návrh



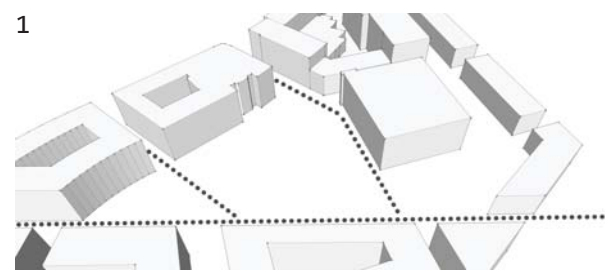
↕ vjezdy a výjezdy z podzemních garáží

0 50 100 200 m

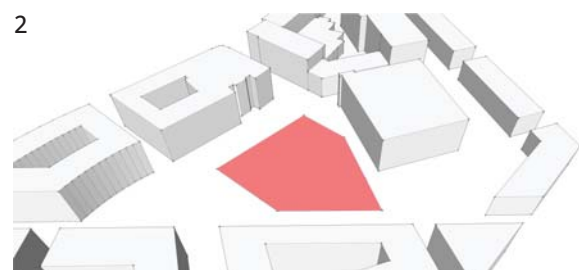
situace_návrh



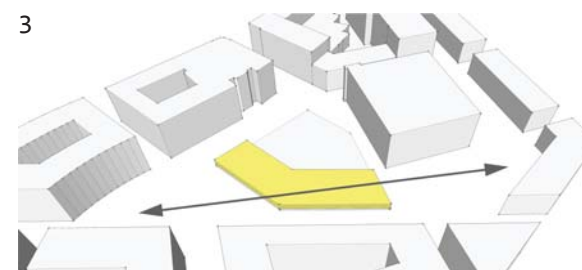
- navrhovaná zástavba
- původní zástavba



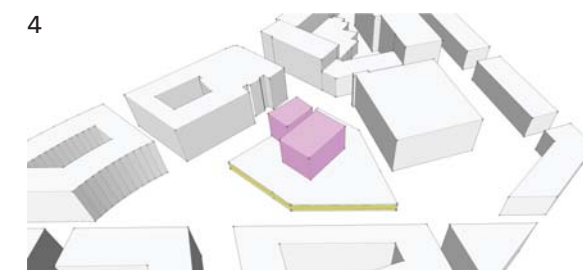
1 Dům pro veřejný prostor



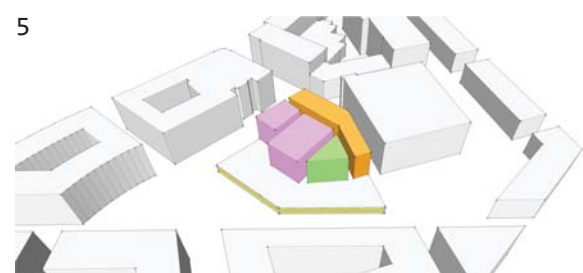
2 Vymezený pozemek



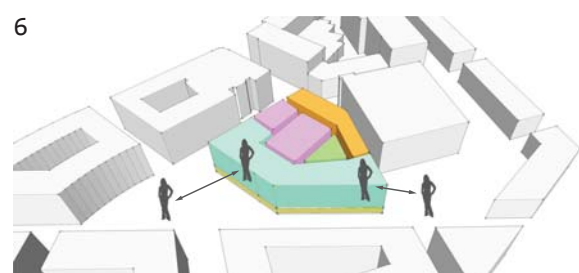
3 Vstup. foyer-pokračování veřejného prostoru



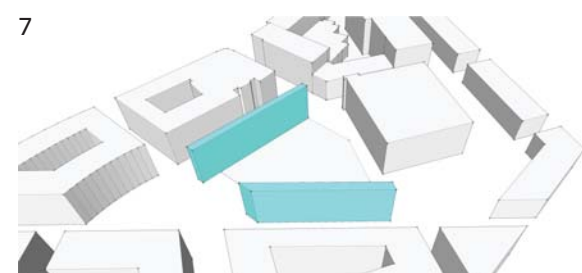
4 Sály



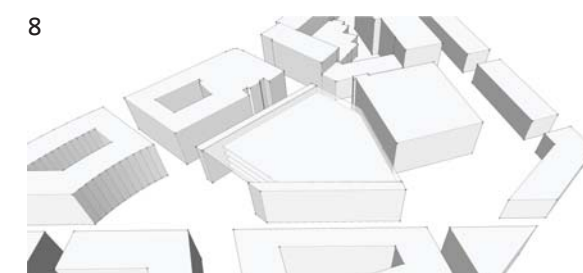
5 Šatny, kanceláře, bary



6 Prosklené „komunikující“ foyer



7 Zdi „napínající“ skleněnou fasádu



8 Syntéza

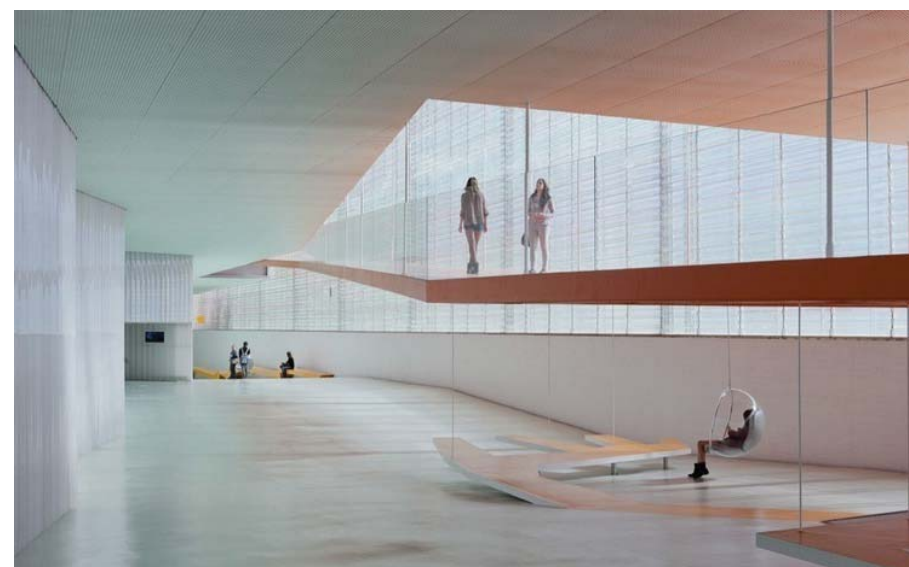
Hlavní myšlenkou návrhu se stala vize domu, který se přizpůsobuje veřejnému prostoru, nikoliv naopak. Proto je hmota objektu vymezena uličními čarami a logicky doplňuje urbanistickou strukturu, dům se stává sochou tvarově vyplývající z veřejného prostoru. Podrobnější návrh domu si pak dal za cíl zajistit komunikaci mezi domem a veřejným prostorem, symbolické „navnadění“ kolemjdoucích, které dům v ideální případě „vtáhne“ dovnitř. Proto jsou strany mířící na vzniklá náměstí prosklená a život ve foyer je zprostředkovaný kolemjdoucím. Protiváhu křehkým stěnám tvoří masivní „zdi“, do kterých je skryta část zázemí objektu. Přízemí je řešeno jako maximálně průchozí prostor, do kterého „vstupují“ obě náměstí.



urbanismus
Mestské kulturní centrum, Vic, Barcelona



prosklení
Mestské výstavní a kongresové centrum v Ávile



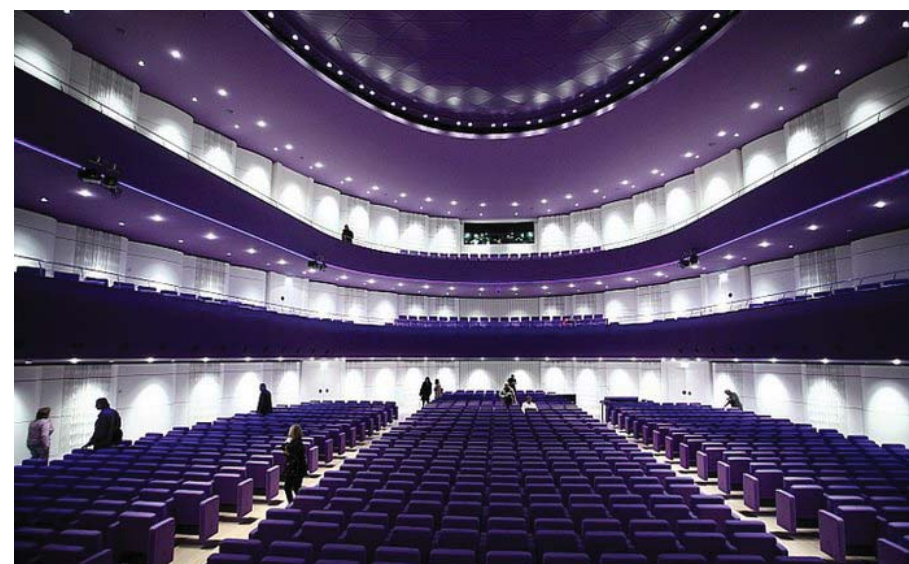
prolínání prostor
Auditorium v Cartageně



minimalismus
japonská architektura



komunikace: veřejný prostor/interiér
kulturní centrum Luzern

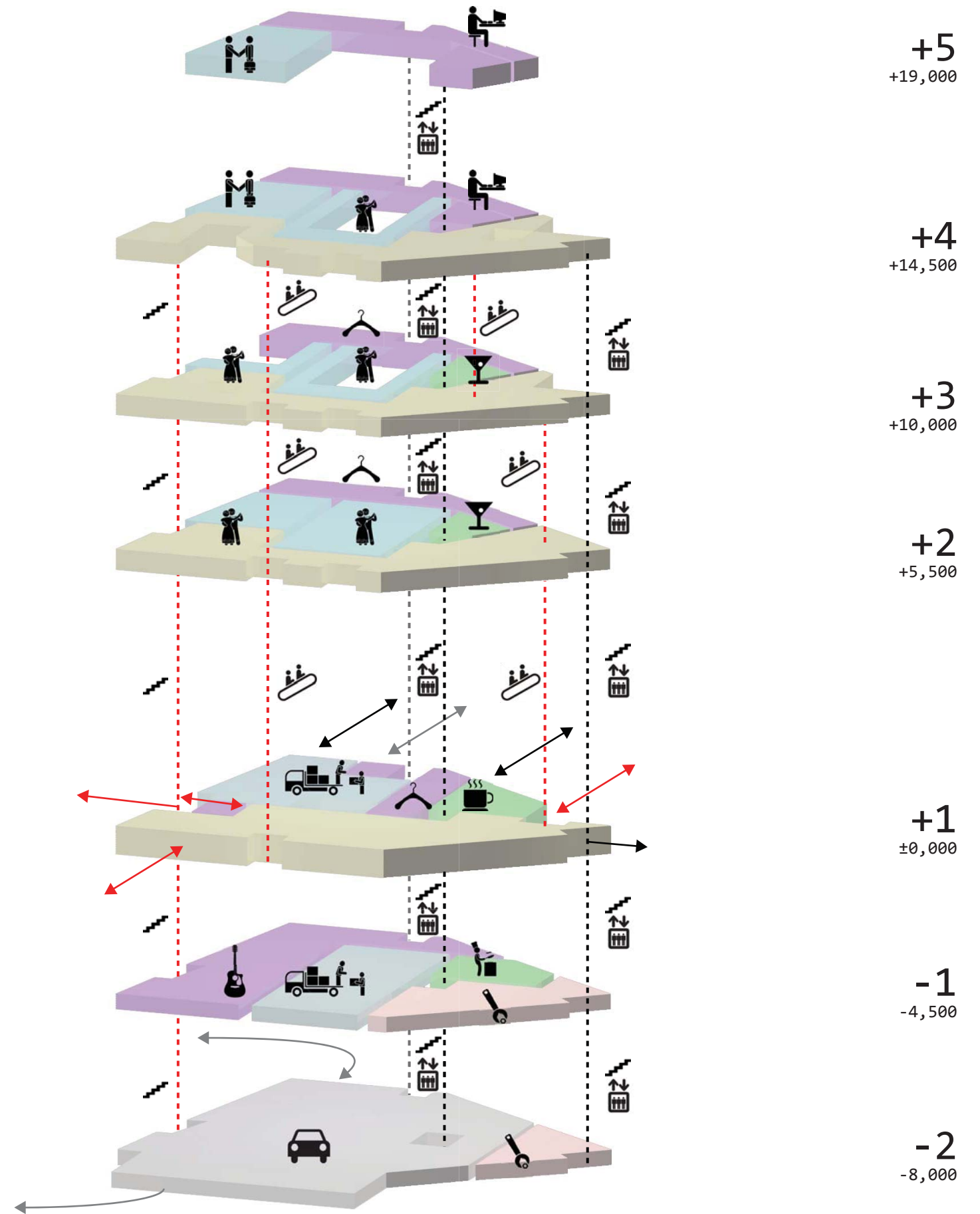


řešení sálu
KC Zlín

inspirace

legenda

- stravování
- foyer
- zaměstnanci/účinkující
- sály
- technické zázemí
- parkování
- pohyb návštěvníků
- pohyb návš./zam./účinkující
- pohyb zaměstnanci
- vchod a východ
- evakuační východ
- eskalátor
- schodiště
- výtah
- kanceláře
- kavárna/restaurace
- konferenční sály
- zásobování/sklady/dílny
- kulturní sály
- bar
- kuchyně
- šatny
- zkušebny/sklady nástrojů
- technické zázemí
- parkování



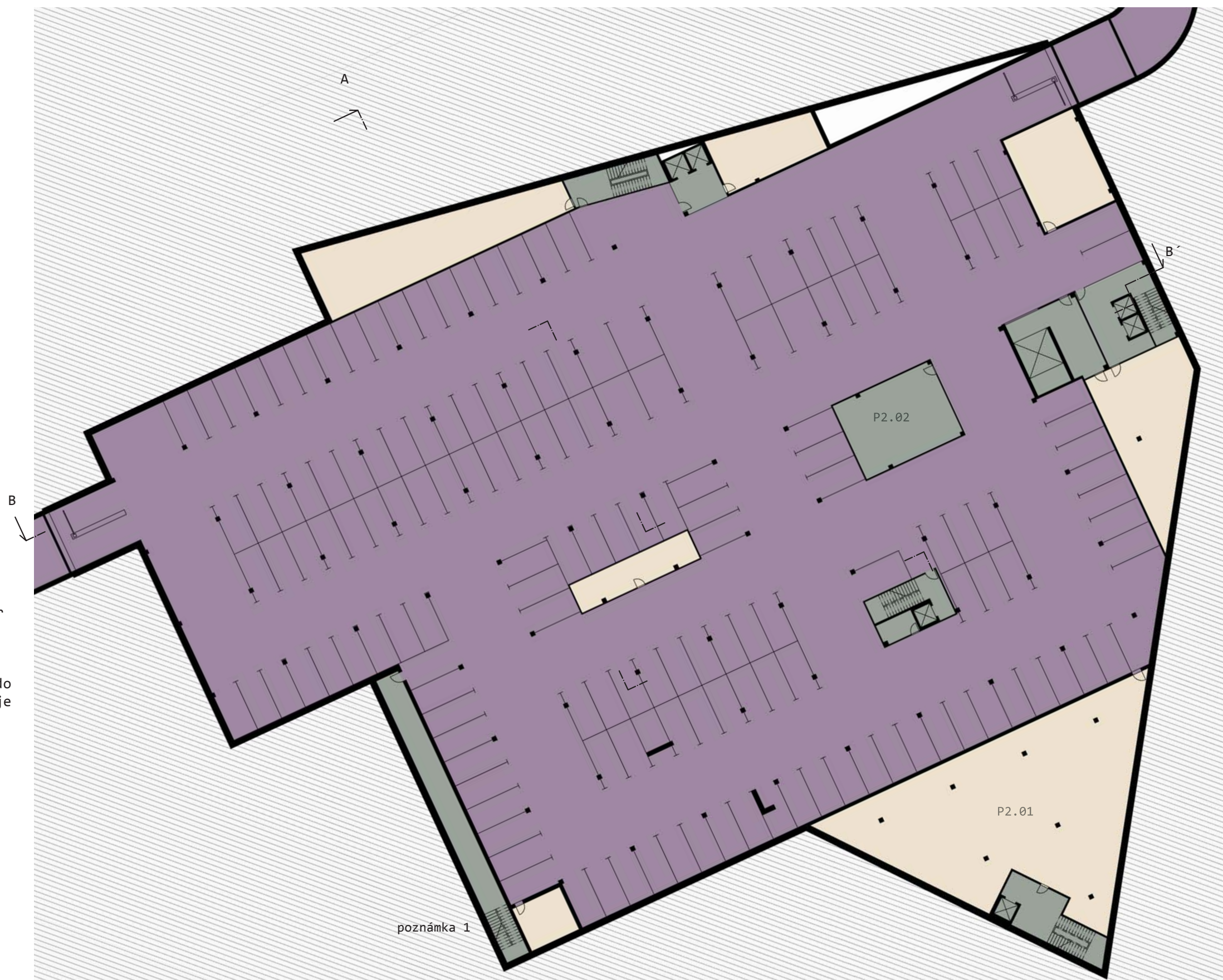
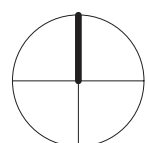
3D provozní schema

legenda

P2.01 - sprinkler. nádrže/generátor
P2.02 - dojezd zdvih. zařízení

poznámka 1:
Výstup z únikového schodiště do volného venkovního prostoru je uvažován ze sousední budovy

- komunikace
- garáže
- technické zázemí/sklady



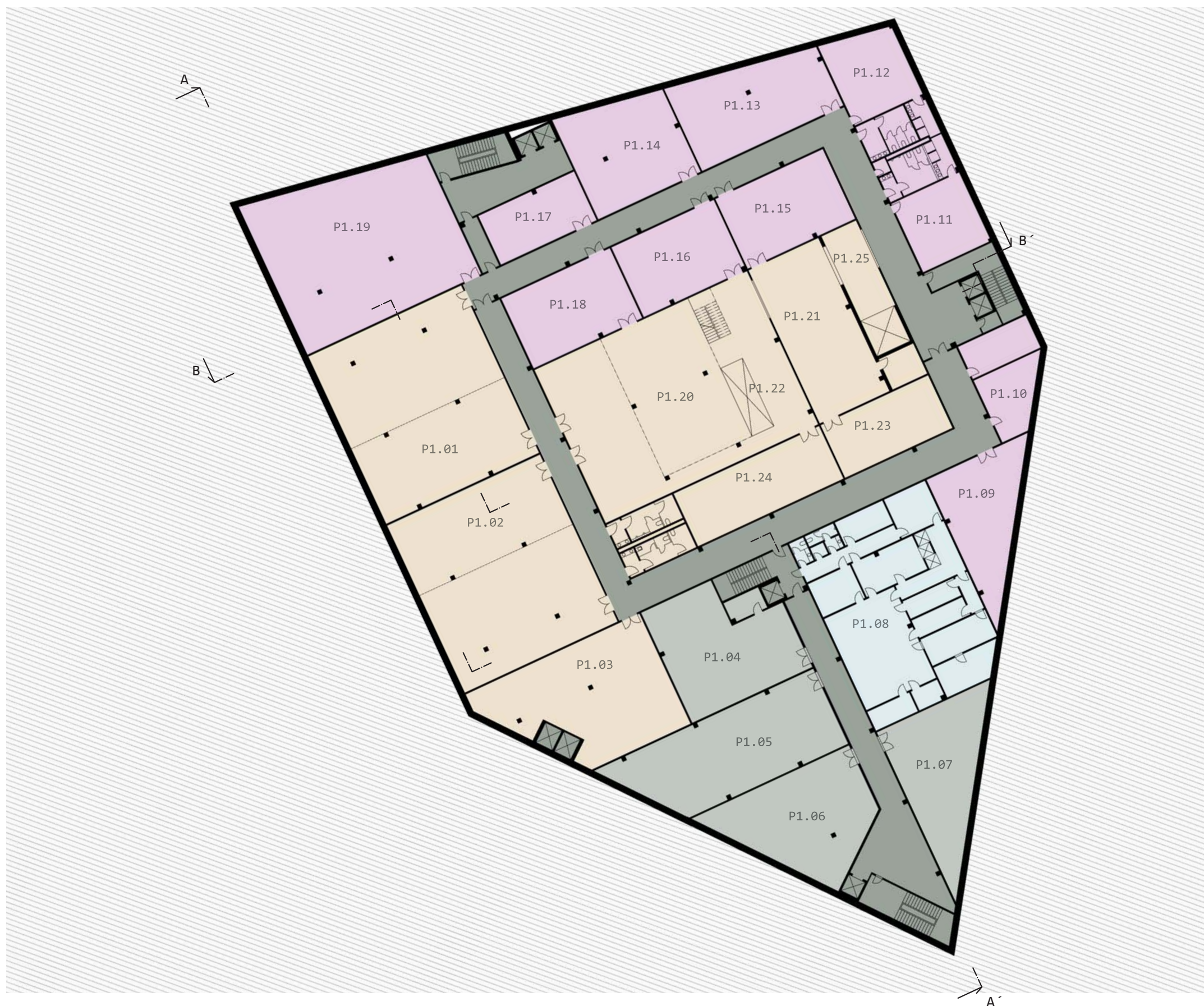
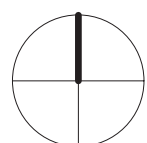
0 5 10 20 50 m

půdorys 2_pp M 1:400

legenda

- P1.01 - sklad rekvizit
- P1.02 - sklad jevišt. techniky
- P1.03 - sklad
- P1.04 - servrovna
- P1.05 - VZT
- P1.06 - trafostanice, strojovna
- P1.07 - IT
- P1.08 - zázemí kuchyně
- P1.09 - archiv
- P1.10 - hospodářská správa
- P1.11 - šatna
- P1.12 - šatna
- P1.13 - zkušebna
- P1.14 - zkušebna/taneční sál
- P1.15 - zkušebna/sklad
- P1.16 - zkušebna
- P1.17 - zkušebna
- P1.18 - zkušebna
- P1.19 - multifunkční sál
- P1.20 - montážní prostor
- P1.21 - sklad hudebních nástrojů
- P1.22 - zdvihací zařízení
- P1.23 - sklad hudebních nástrojů
- P1.24 - dílna
- P1.25 - nákladní výtah

- komunikace
- technické zázemí
- sklady/dílny
- zkušebny/hosp.správa
- kuchyně



0 | 5 | 10 | 20 | 50 m

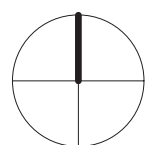
půdorys 1_pp M 1:400

legenda

- N1.01 - zádveří
- N1.02 - recepce/kasa
- N1.03 - šatna
- N1.04 - WC návštěvníci
- N1.05 - výtahy návštěvníci
- N1.06 - depozitář
- N1.07 - depozitář
- N1.08 - foyer/info/galerie
- N1.09 - restaurace/kavárna
- N1.10 - příjem zboží/zaměstnanci
kavárny/odpad
- N1.11 - šatny zaměstnanci
- N1.12 - dočasný depozitář
- N1.13 - hospodářská správa/pošta
- N1.14 - vrátnice
- N1.15 - zásobování
- N1.16 - sklad manipulační techniky
- N1.17 - zdvihací zařízení

- △ vstup zaměstnanci/účinkující
- ▲ vstup návštěvníci

- komunikace
- foyer
- sály
- zaměstnanci
- restaurace


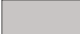
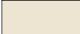




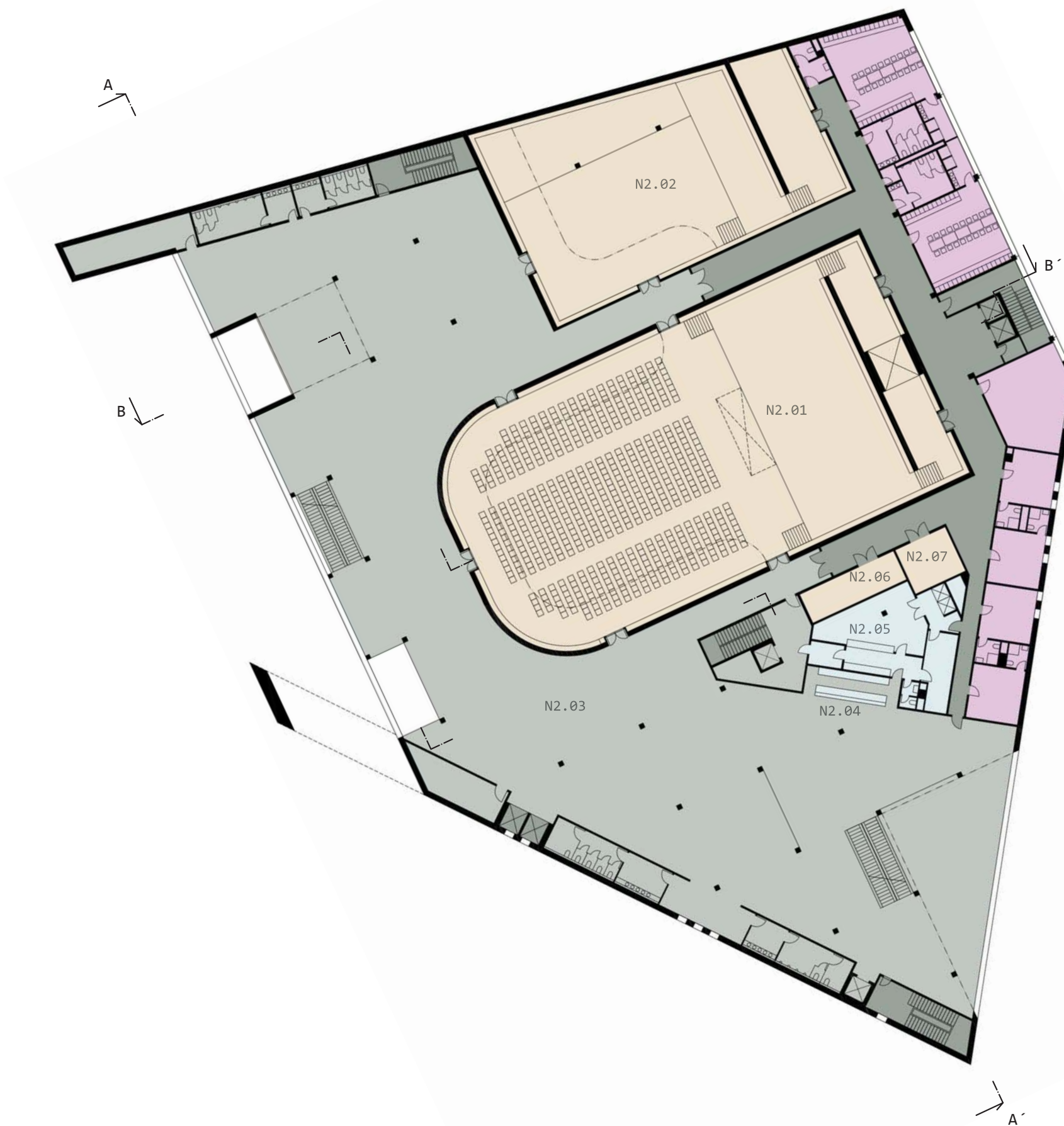
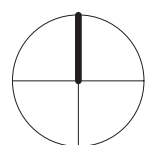
0 5 10 20 50 m

půdorys 1_np M 1:400

legenda

- N2.01 - velký sál
- N2.02 - malý sál
- N2.03 - foyer
- N2.04 - bar
- N2.05 - zázemí baru/přípravna
- N2.06 - sklad nábytku
- N2.07 - sklad nábytku

-  komunikace
-  foyer
-  sály + zázemí
-  šatny účinkující
-  bar


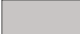
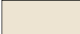




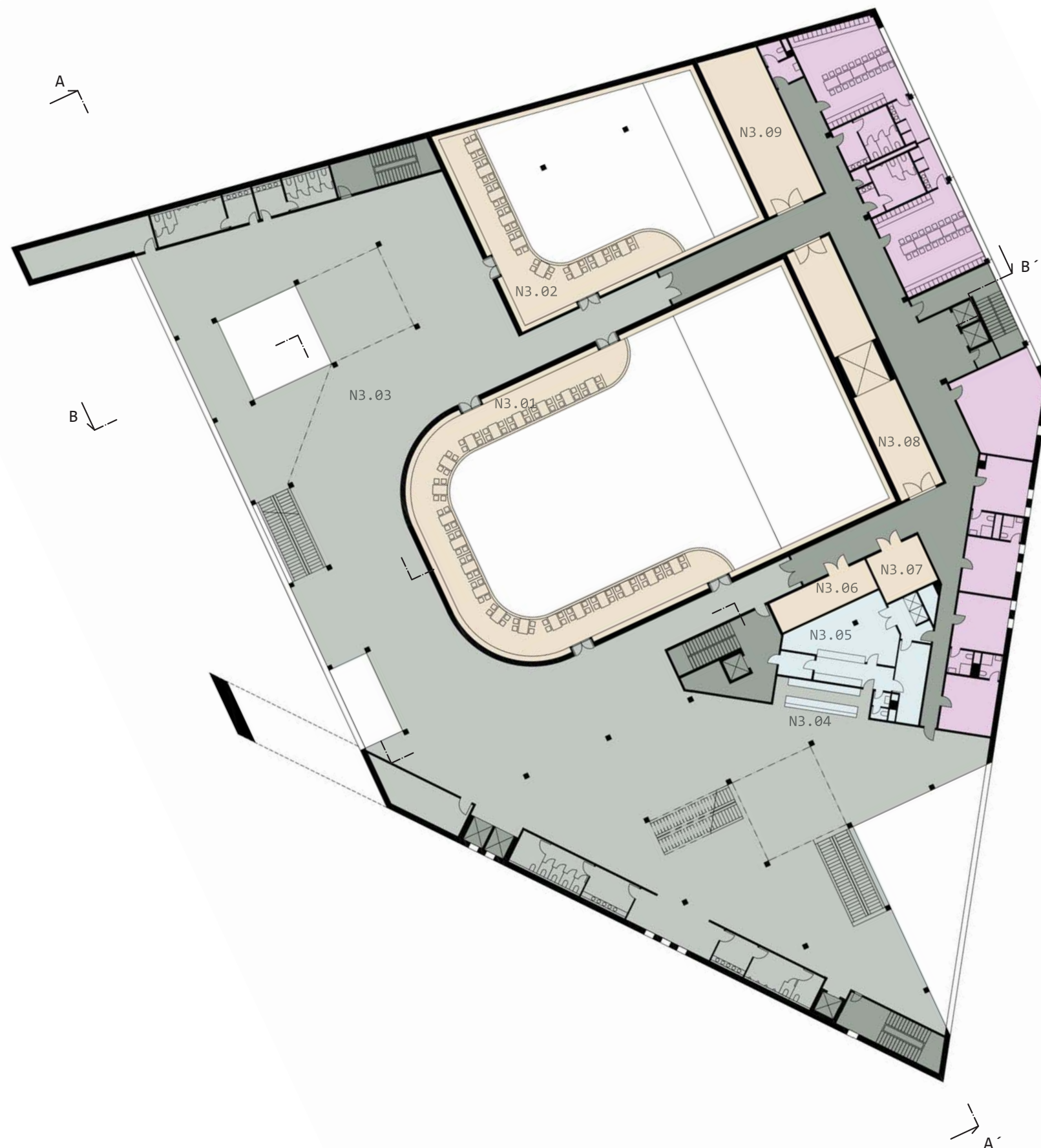
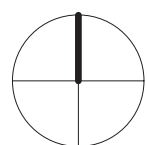
0 5 10 20 50 m

půdorys 2_np M 1:400

legenda

- N3.01 - 1. balkon - velký sál
- N3.02 - balkon - malý sál
- N3.03 - foyer
- N3.04 - bar
- N3.05 - zázemí baru/přípravna
- N3.06 - sklad nábytku
- N3.07 - sklad nábytku
- N3.08 - nákladní výtah
- N3.09 - zkušebna/zasedací místnost

-  komunikace
-  foyer
-  sály + zázemí
-  šatny účinkující
-  bar



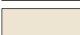



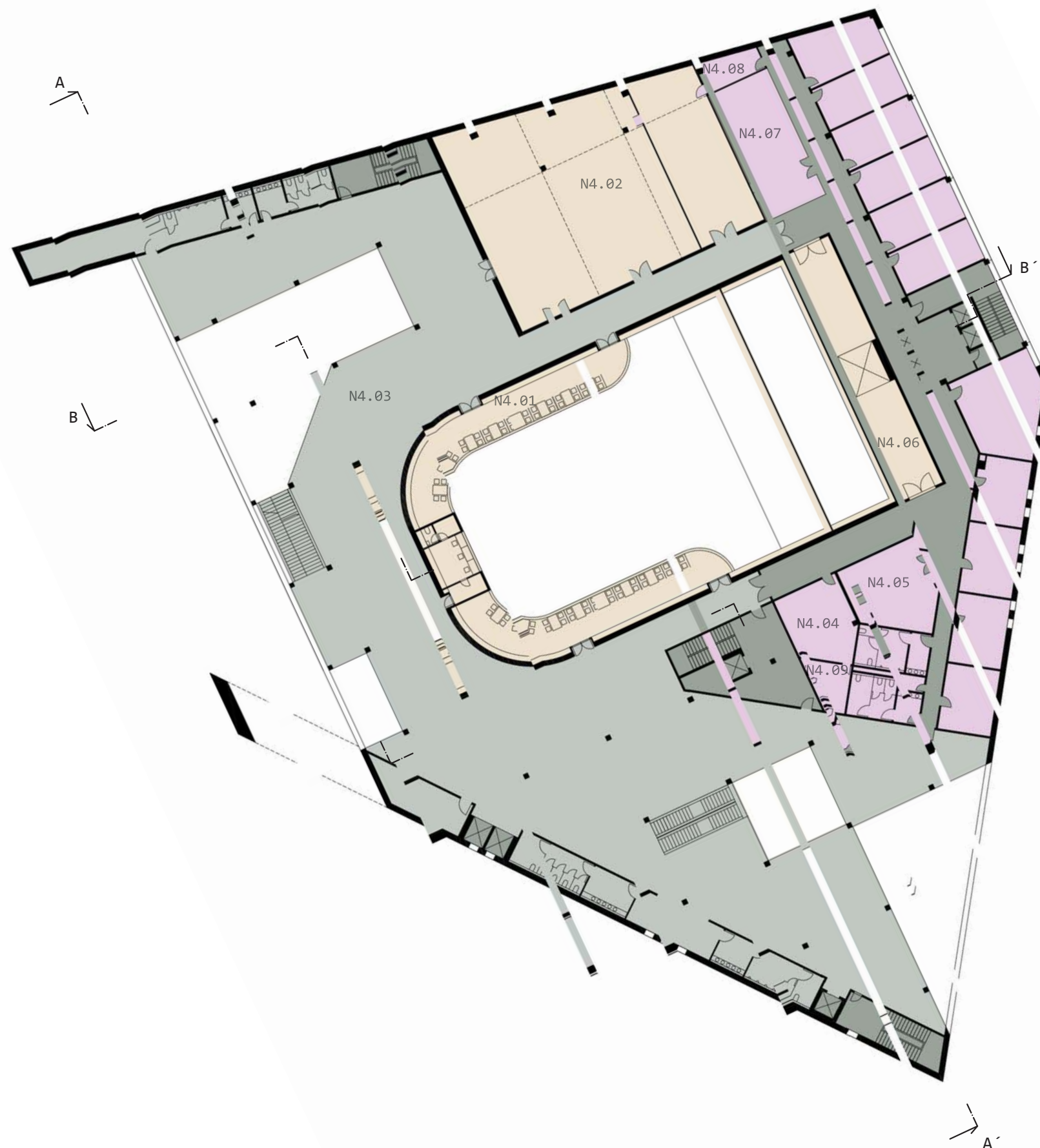
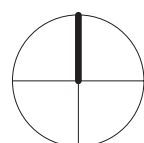
0 5 10 20 50 m

půdorys 3_np M 1:400

legenda

- N4.01 - 2. balkon - velký sál
- N4.02 - konferenční sály
- N4.03 - foyer
- N4.04 - kuchyňka
- N4.05 - zasedací místnost
- N4.06 - nákladní výtah
- N4.07 - zasedací místnost
- N4.08 - ofis
- N4.09 - sklad

-  komunikace
-  foyer
-  sály
-  kanceláře



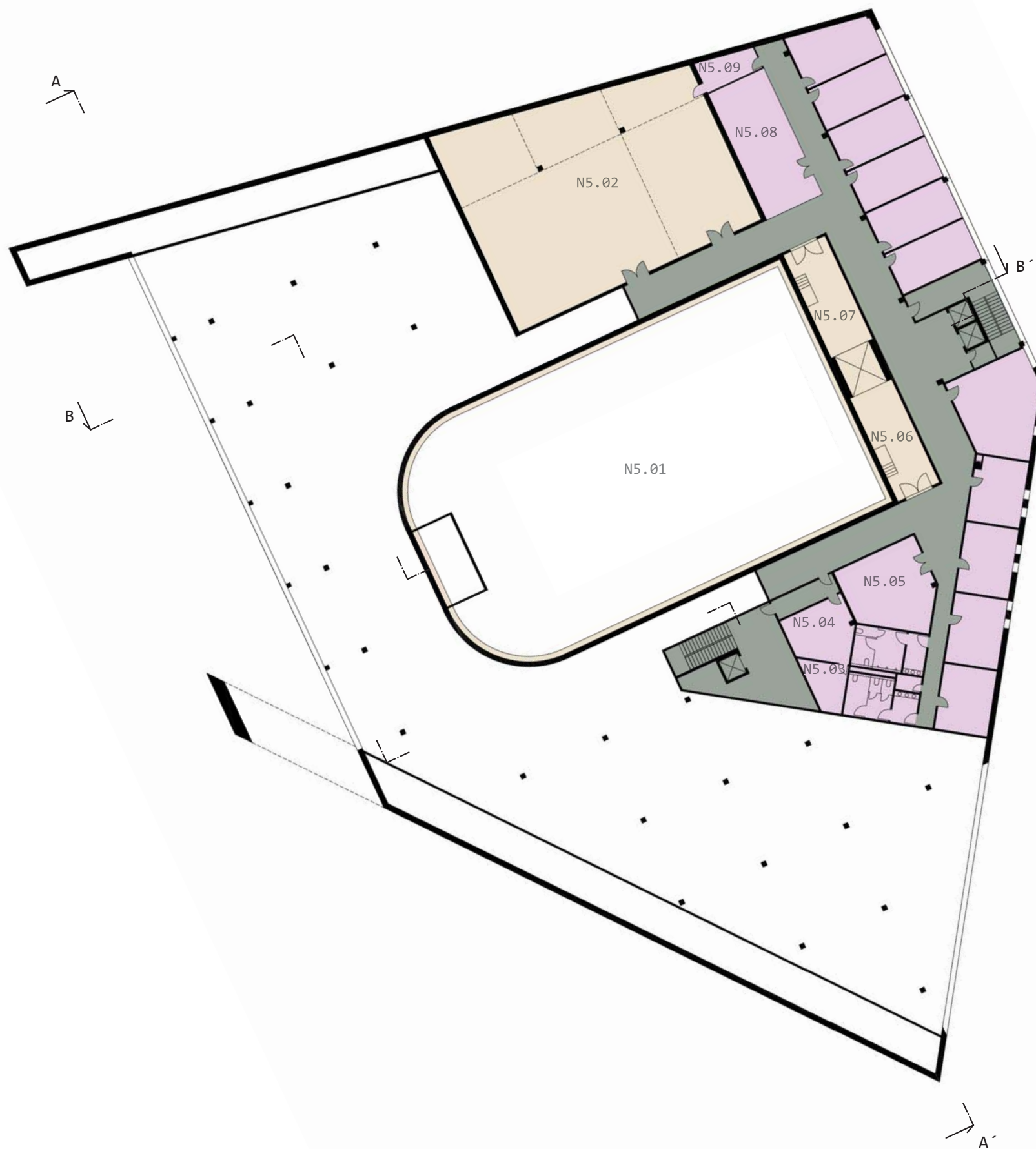
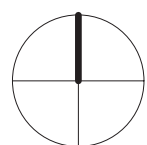
0 | 5 | 10 | 20 | 50 m

půdorys 4_np M 1:400

legenda

- N5.01 - prostor pro osvětlovací lavy a akustickou clonu
- N5.02 - konferenční sály
- N5.03 - sklad
- N5.04 - kuchyňka
- N5.05 - zasedací místnost
- N5.06 - nákladní výtah
- N5.07 - nákladní výtah
- N5.08 - zasedací místnost
- N5.09 - ofis

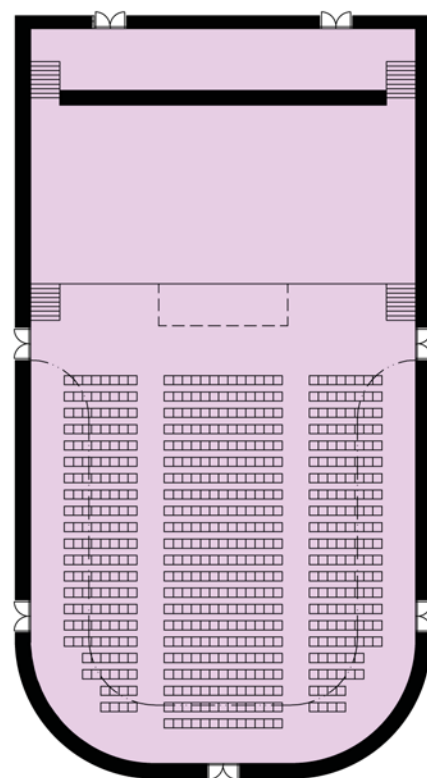
-  komunikace
-  sály
-  kanceláře



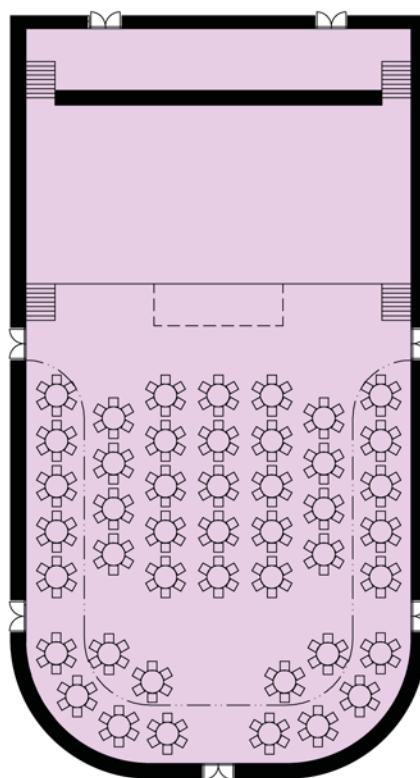
0 5 10 20 50 m

půdorys 5_np M 1:400

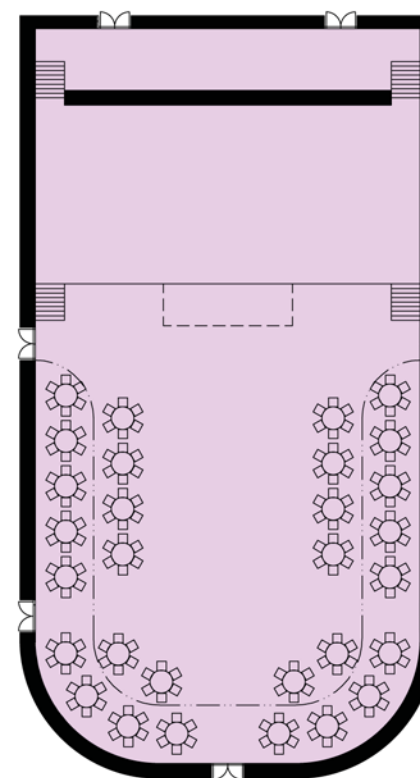
velký sál



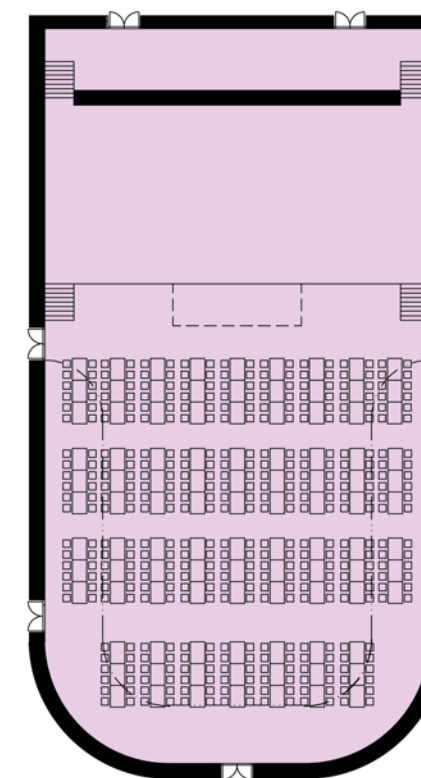
598 osob
+ 156 balkony



280 osob
+ 156 balkony

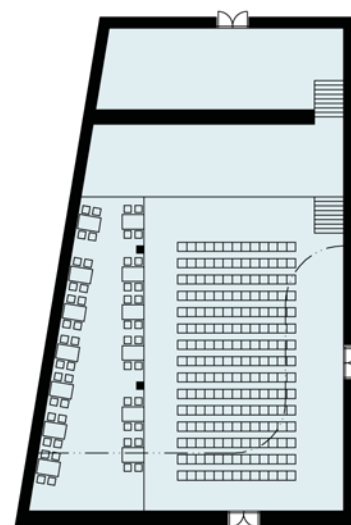


192 osob
+ 156 balkony

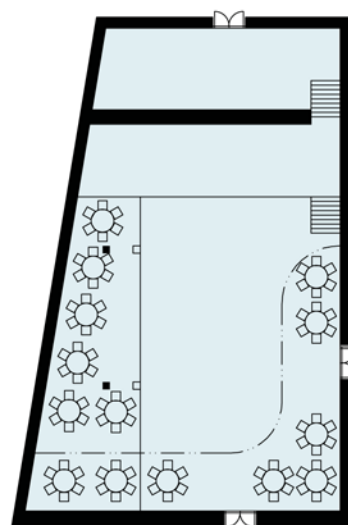


204 osob
+ 156 balkony

malý sál

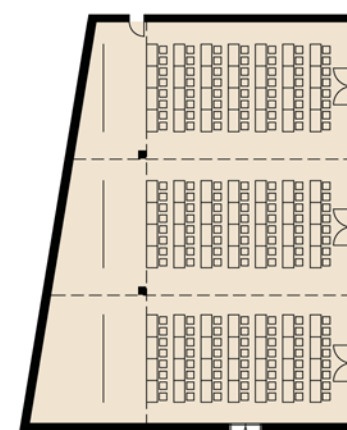


247 osob
+ 60 balkony

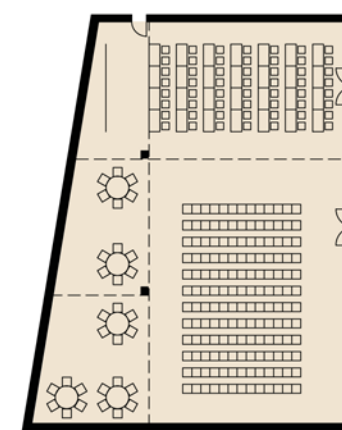


60 osob
+ 60 balkon

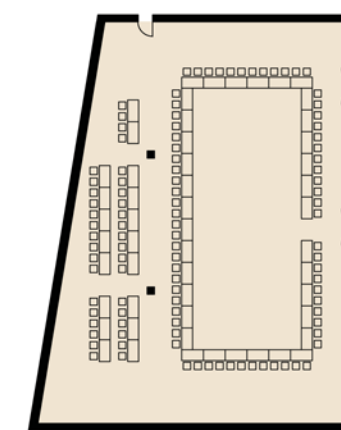
kongresové sály (4.,5.NP)



3 x 56 osob



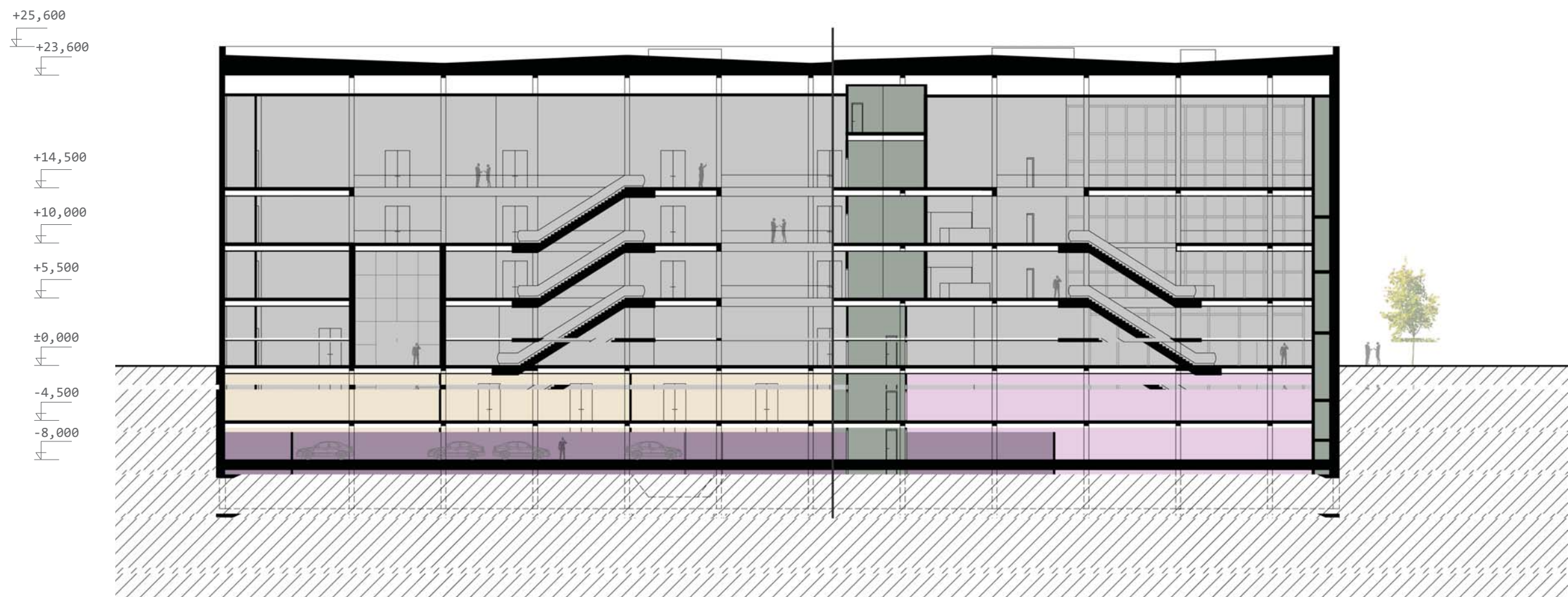
56 + 156 osob



106 osob

K využitelným prostorám pro návštěvníky lze započítat i foyer, jejichž plocha se pohybuje od 1000 do 1400 m²

maximální kapacity sálů

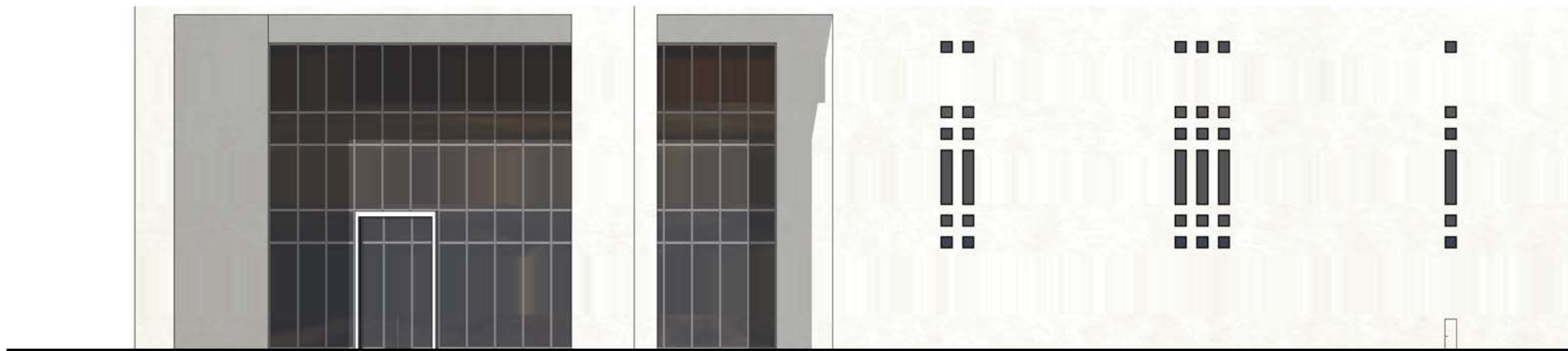




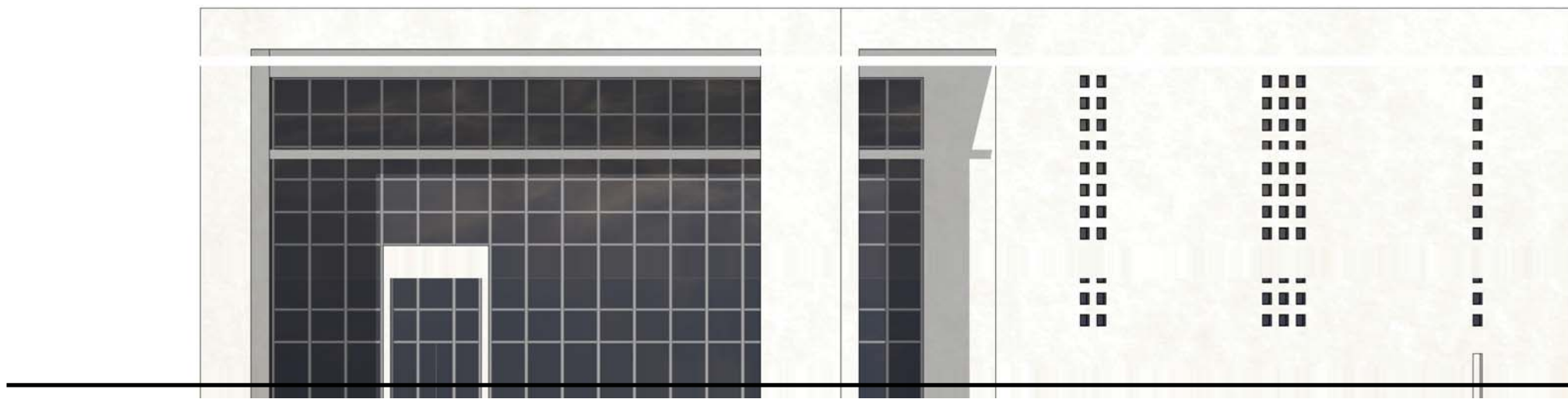
- komunikace
- foyer
- sály + zázemí
- kanceláře/šatny
- garáže

0 | 5 | 10 | 20 | 50 m

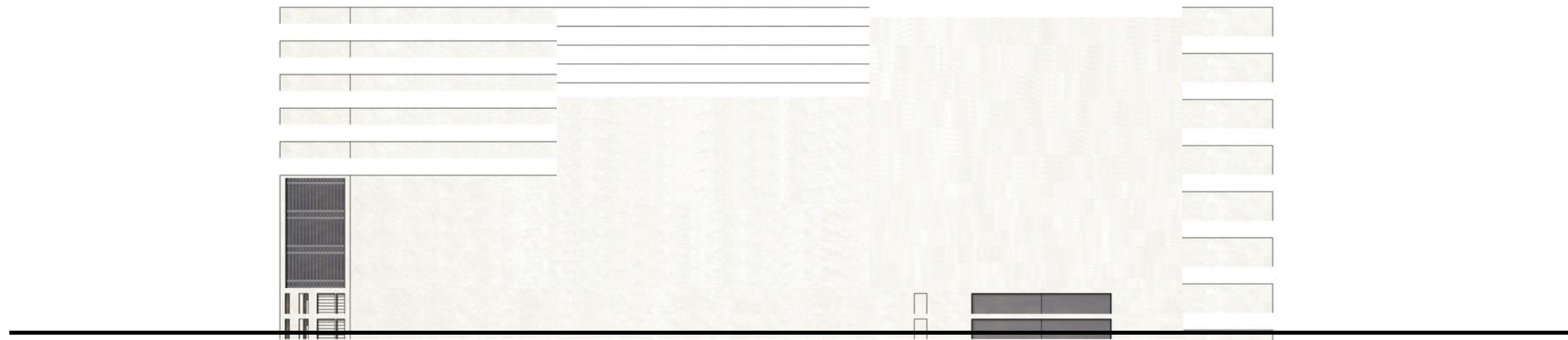
řez B-B' M 1:400



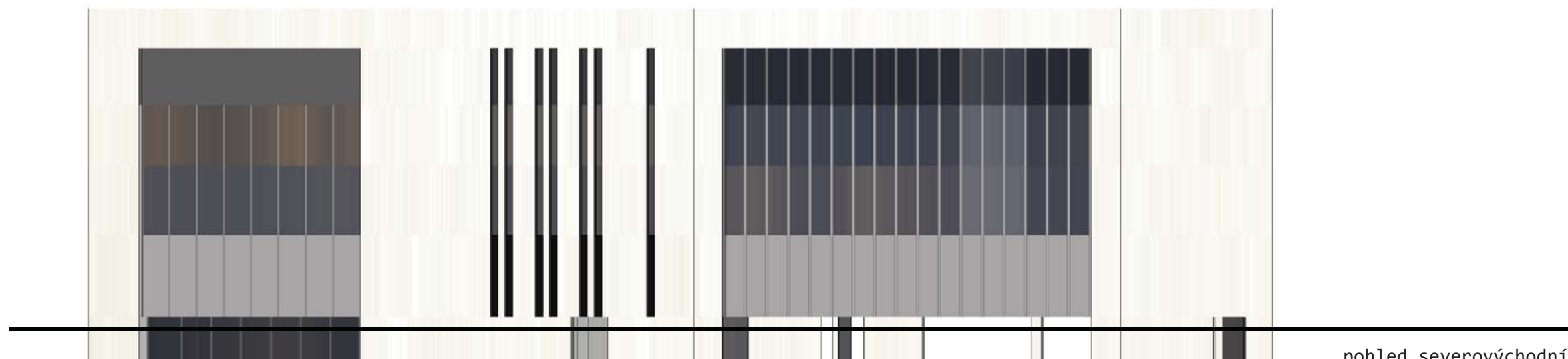
pohled jižní



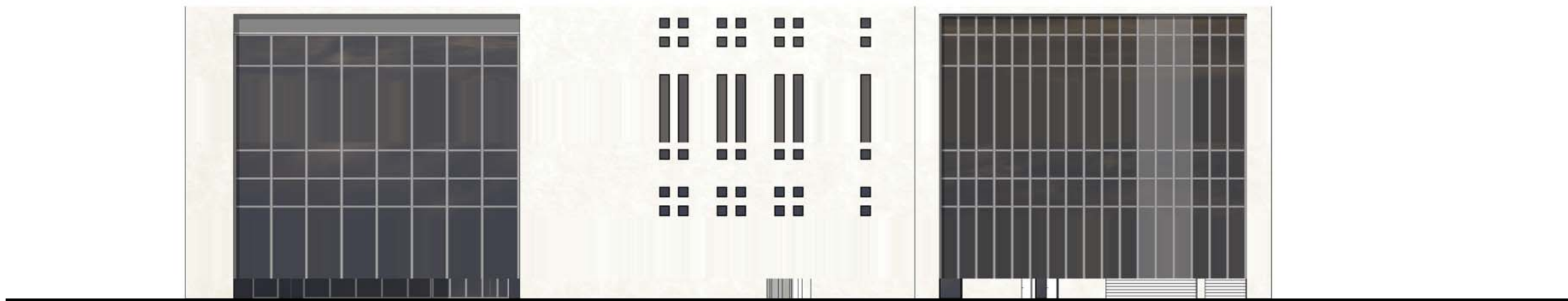
pohled jihozápadní



pohled severní

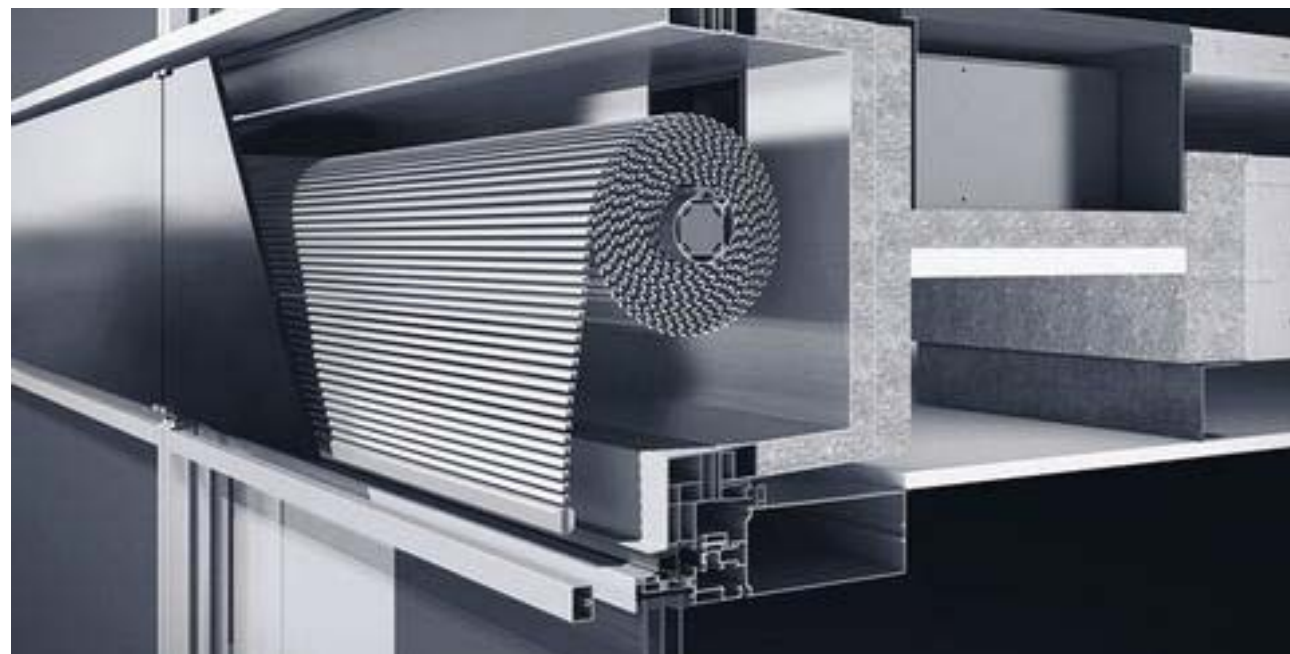


pohled severovýchodní



pohled východní

pohled M 1:400



Stínění prosklené fasády je uvažováno pomocí systému Schüco CTB (Concealed Toughened Blind). Výhodou systému je, že stínící prvky nijak nenarušují vzhled fasády, protože jsou plně integrované v překladech nad nosným sloupkem fasády. Stínění tvořen z hliníkových mikro-lamel, o pohon se stará elektrický navíjecí lamelový závěs, který lze napojit na inteligentní řízení domu. Vodiče clony jsou integrované do fasádních přítlačných lišt. Systém odolá větru o síle až 30 m/s, při vyšších rychlostech větru se automaticky vytáhne kvůli poškození.

Popis produktu výrobce:

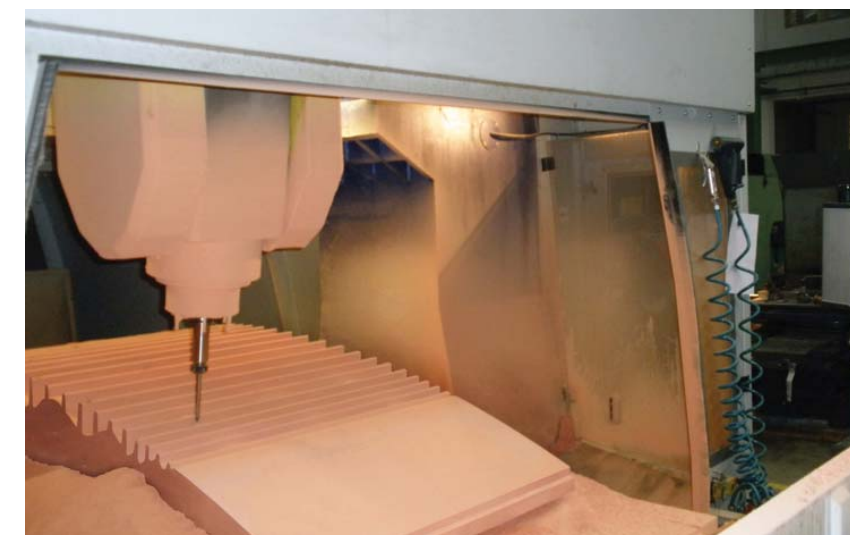
Výzkumný ústav v Rosenheimu provedl u protisluneční ochrany CTB měření hodnoty g_{total} . V závislosti na výšce slunce byl naměřen celkový energetický stupeň prostupnosti světla g_{total} . V létě se tak při výšce slunce 50° nad horizontem dostalo do místnosti méně než 2 % aktuální sluneční energie. Tím je účinně bráněno ohřevu místnosti. Důsledkem je pak výrazné snížení nákladů spojených s klimatizací.



Ukázky povrchů sklovláknobetonových akustických panelů



Při akustickém řešení sálů je počítáno s využitím sklovláknobetonových obkladových panelů od společnosti POLYCON. Receptura kompozitního materiálu POLYCON se skládá ze základní cementové hmoty, jemného kameniva, vody, rozptýlených resistantních skelných vláken a ostatních chemických příměsí. Stejný princip byl zvolen i pro kongresové centrum ve Zlíně, navržené Ing. arch. Evou Jiříčnou. Přesné rozměry a strukturu panelu je nutné nechat po výpočtech šíření zvuku v sálech navrhnout specialistou. Panely se vždy vyrábějí individuálně podle konkrétních parametrů objektu.



konstrukční řešení vybraných detailů











zdroje

Digitální podklady (GIS), město Plzeň
Historický atlas měst-svazek 21 Plzeň, Historický ústav Akademie věd ČR, v.v.i., Praha
portál mapy.plzen.eu
portál arenu-ne.cz
portál ukr.plzen.eu
Sdružení Kultura(k) vítězí
Filip Kastl (foto)
Vlastimil Modr (foto)
www.schueco.com
www.polycon.cz
www.archiweb.cz
www.archdaily.com
www.kc-zlin.cz
www.idnes.cz
Přednáška o historii lokality (Ing. arch. Soukup, Ing. arch. Hrubec)

konzultanti

konstrukční řešení/statika
Ing. Miroslav Horák PhD.
(ZČU Plzeň, katedra mechaniky)
Ing. Miloslav Smutek
(FA ČVUT, ústav nosných konstrukcí)

zadání, podklady
Ing. arch. Irena Langová
(Útvar koncepce a rozvoje města Plzně)

TZB/požární řešení
Ing. Miroslav Krejčí
(společnost Eleterm-projekce)

Restaurační provoz
Vilém Fryček
(společnost Marccrab)

Děkuji doc. Ing. arch. Zdeňkovi Rothbauerovi za vše co mě naučil
Děkuji MUDr. Kláře Kielbergerové
Děkuji svým rodičům