

AUTOR: Bc. Lucie Malá

VEDOUCÍ PRÁCE: doc. Ing. arch. Karel Fořtl, CSc.

15 118 ÚSTAV NAUKY O BUDOVÁCH

SPORTOVNÍ A VOLNOČASOVÉ CENTRUM V CHOLUPICÍCH

DIPLOMNÍ PROJEKT FA ČVUT

ZS 2012/2013

PORTFOLIO PROJEKTU

1.TEXTOVÁ ČÁST

PROHLÁŠENÍ DIPLOMANTA
PRŮVODNÍ ZPRÁVA

2. ANALYTICKÁ ČÁST

LOKALITA, UMÍSTĚNÍ
HISTORIE CHOLUPIC
STÁVAJÍCÍ STAV
ŠIRŠÍ VZTAHY, SCHWARZPLAN
HISTORIE SOKOLU CHOLUPICE
PROGRAM

2.NÁVRH

SITUACE 1:2000
VIZUALIZACE URBANISMU 1
VIZUALIZACE URBANISMU 2
PŮDORYS 1.NP 1:250
PŮDORYS 2.NP 1:250
PŮDORYS 3.NP 1:250
PŮDORYS 1.PP 1:250
ŘEZ A-A, ŘEZ B-B 1:250
KONSTRUKČNÍ DETAIL 1:20
POHLED SZ, JV 1:250
POHLED SV, JZ 1:250
VIZUALIZACE 1
VIZUALIZACE 2
VIZUALIZACE 3
VIZUALIZACE 4
VIZUALIZACE 5 - PTAČÍ PERSPEKTIVA
VIZUALIZACE 6 - PTAČÍ PERSPEKTIVA
VIZUALIZACE 7 - INTERIÉR SPORTOVNÍ HALY

1.TEXTOVÁ ČÁST

**ČESKÉ VYSOKÉ UČENÍ TECHNICKÉ V PRAZE
FAKULTA ARCHITEKTURY**

AUTOR, DIPLOMANT: Bc. Lucie Malá
AR 2012/2013, ZS

NÁZEV DIPLOMOVÉ PRÁCE:
(ČJ) **SPORTOVNÍ A VOLNOČASOVÉ CENTRUM V CHOLUPICÍCH**
(AJ)

JAZYK PRÁCE: **SPORTS AND FREETIME CENTER IN CHOLUPICE**

Vedoucí práce: doc. Ing. arch. Karel Fořtl, CSc. **Ústav:** Ústav nauky o budovách 15118

Oponent práce:

Klíčová slova
(česká): Sportovní hala, fotbalový stadion, fitness, wellness, restaurace

Anotace
(česká):

Cílem diplomového návrhu je veřejně přístupné sportovní centrum s širokou škálou služeb v obci Cholupice, z hlediska urbanistického pak vytvoření náměstí, které v Cholupicích schází, a které by fungovalo jako kvalitní veřejný prostor.

Anotace
(anglická):

The subject of the diploma project is to design a publicly accessible sport center with a wide range of utilities in the Cholupice township. From the urbanistic aspekt the aim is to design a square, which would perform as a quality public space.

Prohlášení autora

Prohlašuji, že jsem předloženou diplomovou prací vypracoval samostatně a že jsem uvedl veškeré použité informační zdroje v souladu s „Metodickým pokynem o etické přípravě vysokoškolských závěrečných prací.“

(Celý text metodického pokynu je na www.FA.studium/ke-stazeni)

V Praze dne 4. ledna 2013

podpis autora-diplomanta

PRŮVODNÍ ZPRÁVA

NÁZEV PROJEKTU:

Sportovní a volnočasové centrum Cholupice

AUTOR:

Bc. Lucie Malá

KONZULTANTI:

Doc. Ing. arch. Karel Fořtl, CSc. (vedoucí práce)

Ing.arch. David Belko (odborný asistent)

doc. Ing. Václav Bystřický, CSc. (tzb)

1.IDENTIFIKAČNÍ ÚDAJE STAVBY

STAVBA: Sportovní a volnočasové centrum s fotbalovým klubem a sportovní halou

MÍSTO STAVBY: Cholupice, Praha 12

KAPACITNÍ ÚDAJE STAVBY:

Orientační plocha pozemku: 230 000 m²

Zastavěná plocha celkem: 3 100 m²

Celková hrubá podlažní plocha stavby: 5 750 m²

Plocha fotbalových hřišť: 14 000 m²

Plocha venkovních parkovišť na pozemku: 1 100 m²

Kapacita parkoviště na pozemku: 37 míst

Celková kapacita parkovišť náležejících ke stavbě: 77 míst

Hrubá podlažní plocha sportovní haly: 1 290 m²

Kapacita tribuny: cca 250 míst k sezení

Hrubá podlažní plocha fotbalového klubu: 460 m²

Hrubá podlažní plocha restaurace včetně zázemí: 670 m²

Kapacita restaurace: 120 míst

Hrubá podlažní plocha fitness a wellness centra: 760 m²

Hrubá podlažní plocha zázemí pro fotbalové diváky: 220 m²

Hrubá podlažní plocha fotbalové tribuny: 220 m²

Kapacita fotbalové tribuny: 270 míst k sezení

Hrubá podlažní plocha ostatních funkcí sportovního centra (dětský koutek, komerční plochy, šatny, zázemí): 860 m²

2. URBANISTICKÉ A FUNKČNÍ ŘEŠENÍ

SOUČASNÝ STAV

Cholupice jsou drobná obec na území Prahy 12. Jedná se o okrajovou obec, která se stala součástí Hlavního města Prahy v roce 1974. Současné uspořádání obce není zdaleka ideální, historické jádro v podobě bývalého statku spravovaného církví je zdevastované a nachází se v nepřírozené poloze na okraji sídelního útvaru. Cholupice tak momentálně nemají spádový bod, náves či malé náměstí, kde by bylo možné vytvořit kvalitní veřejný prostor. Jakýmsi středovým bodem obce je nedávno zbudovaný kruhový objezd, kde se stýkají silniční komunikace Podchýšská (vedoucí od sídliště na Beránku a pokračující směrem k Písnici) a Hrazanská (vedoucí k obci Točná).

U západního okraje je situované fotbalové hřiště Tělovýchovné jednoty Sokol (Stadion Jindry Váchy), které má nepostačující zázemí, tvořené z několika drobných objektů šaten, hospody, tribuny a skladů, a které již neposkytuje fotbalovému klubu ani divákům potřebnou základnu.

V současné době probíhá na území Cholupic výstavba nových bytových a rodinných domů při ulici Podchýšská, investorem je Moravská Stavební - Invest, A.s.

Hromadná doprava je zajišťována autobusovým spojením linkami 173 a 341, zastávka je při jihovýchodním okraji fotbalového hřiště.

URBANISTICKÉ ŘEŠENÍ

Návrh urbanistického řešení nabízí vizi rozvoje území Cholupic, spočívající v rozšíření funkčních ploch zejména pro individuální zástavbu izolovanými rodinnými domy. V navržených rodinných a bytových domech by mělo být zhruba 800 bytů, což představuje kolem 2400 obyvatel. Počet obyvatel Cholupic by tak oproti dnešnímu stavu vzrostl pět až šestkrát. S tím souvisí i způsob řešení dopravní obslužnosti a občanské vybavenosti. Studie zároveň navrhuje rozšíření ploch zeleně kolem Modřanské rokle jižním směrem k této zástavbě, ale i ploch kolem jižního a západního okraje zástavby, kde se zezeň nyní vyskytuje v malém množství. To vše převážně na úkor současných ploch zemědělské půdy.

Návrh vychází z urbanistické studie rozvoje prostoru Městské část Praha 12 – Cholupice, která vznikla v roce 2006 jako dokument pro projednávání návrhu změn a úprav platného územního plánu sídelního útvaru hlavního města Prahy.

Studie budoucího vývoje v tomto katastru předpokládá také dovybavení území technickou infrastrukturou, zejména odkanalizováním splaškových vod.

V urbanistické studii je navržena dostavba stávající obce do uceleného oblého tvaru, s přirozeným centrem v místech původního statku a jeho okolí, který by se měl ze zanedbaného dvorce stát po přestavbě kulturní chloubou Cholupic. Územím obce protéká řada potoků či potůčků, rodících se v nedaleké pramenné oblasti. Proto bylo navrženo stávající i novou zástavbu rozčlenit několika příčnými pásy zeleně podél těchto vodotečí.

Filozofie návrhu místa byla dána záměrem, aby Cholupice prozatím zůstaly samostatně stojícím sídlem v krajině se zapojením a rozvinutím všech krajinných a přírodních fenoménů. Proto byla navržena zástavba izolovanými maximálně patrovými rodinnými domy a poblíž centra i nízkými bytovými domy, jejichž maximálně výška nepřekročí vzrůst dospělých stromů. Od městské zástavby jsou Cholupice ve studii odděleny vysokou zelení, která je navržena v širokém pásu z prostoru Modřanské rokle směrem k Točné a ke komořanskému polesí. Polnosti kolem obce by se měly proměnit na louky a krajinnou zeleň.

CÍLE URBANISTICKÉHO NÁVRHU:

- 1.) Vznik městských prostorů (hlavní náměstí při sportovním centru, správní budově a škole, vedlejší náměstí u bytových domů)
- 2.) Přesunutí autobusové zastávky do výhodnější polohy blíže navrženému sportovnímu centru a občanské vybavenosti
- 3.) Zelený pás podél vodotečí a při okraji obce

UMÍSTĚNÍ STAVBY V RÁMCI NOVÉHO NÁVRHU:

Budova sportovního a volnočasového centra nahrazuje současnou skrumáž objektů u hřiště. V rozptýlovém prostoru je vytvořeno náměstí, u kterého se nachází budova se správní funkcí a škola (s oběma funkcemi je na daném místě počítáno v urbanistické studii rozvoje prostoru Městské část Praha 12). Pro tuto kumulaci funkcí je navrženo několik menších parkovišť. Pro fotbalový klub TJ Sokol je na pozemku zbudováno druhé (tréninkové) fotbalové hřiště soutěžních rozměrů s umělým povrchem, které klub pro svůj další rozvoj potřebuje.

V místě u sportovního centra je také počítáno s eventuálním dodatečným vytvořením letního sportovního areálu s tenisovými a volejbalovými kurty, které bude mít zázemí v menším samostatném objektu.

Hlavní přístupová trasa k objektu vede od autobusové zastávky v ulici Podchýšská.

FUNKČNÍ VYUŽITÍ:

Na základě vlastních zkušeností se sportováním na Praze 12 a doplňujících analýz jsem se rozhodla pro v koncept sportovního, rekreačního a tréninkového centra fotbalu a halových sportů, přístupného profesionálům, veřejnosti, jednotlivcům i skupinám.

Územní plán v místě počítá s vytvořením šatnového zázemí pro fotbalový klub a zbudování tělocvičny. To se však zdá jako vcelku poddimenzované řešení.

Je potřeba vytvořit nejen dostatečné zázemí pro sportovce-fotbalisty, nýbrž i pro diváky. Současná návštěvnost fotbalových utkání v průměru přesahuje 100 diváků/zápas. V dané lokalitě zároveň dlouhodobě chybí sportovní hala pro (nejen) zimní tréninky. V tomto ohledu se nejedná pouze o problém fotbalistů, se stejným nedostatkem (možností pronajmout si v zimě tělocvičnu či sportovní halu) se potýkají všechny sportovní družstva v širokém okolí. Nejbližší sportovní hala byla nedávno zbudována v Kunraticích, přímo na Praze 12 se nachází jen tělocvičny při základních školách, vesměs budované v 70. a 80. letech s dnes již nevyhovujícími parametry. A třetím požadavkem je vytvořit kromě samotného sportovního centra také možnosti pro regeneraci a rekonvalescenci, či trávení času v duchu současného trendu wellness. Při dané kumulaci funkcí je nasnadě doplnit sport centrum o další služby, jako je restaurace (ta v současné chvíli chybí jak v Cholupicích, tak na nedaleké Točné) či dětský koutek.

Jednotlivé provozy (restaurace, wellness/fitness centrum, sportovní hala a fotbalový klub) fungují nezávisle na sobě.

ZÁVĚR

Cílem je navrhnout veřejně přístupné sportovní centrum s širokou škálou služeb.

4. ARCHITEKTONICKÉ A DISPOZIČNÍ ŘEŠENÍ

Nové sportovní a volnočasové centrum je tvořeno dvěma objemy o výšce 3 podlaží; objem A je sportovní hala, objem B sportovně relaxační centrum; spojenými v 1.NP objektem šaten sportovní haly. Orientace hmoty je dána situací. Určujícím faktorem je stávající fotbalové hřiště a poloha nově navrženého hřiště. Tyto plochy se vzájemně kolmými osami tvoří písmeno 'L', které tvarově kopíruje i navržená budova. Objekt sportovní haly, tektonický a uzavřený vůči okolí, je situován dále od náměstí k okraji nového hřiště, objekt sportovně relaxačního centra s tribunou je naopak opticky přístupný, otevřený, situovaný podél travnatého hřiště – jelikož tribuna je navržena jako součást stavby. Toto prostorové uspořádání se odráží i na materiálovém řešení fasád. Vizualně jsou objekty řešeny odlišně, obě hmoty však opticky spojuje použití pohledového betonu na fasádách 1. podlaží.

Jedním z motivů projektu je přiblížení sportovních a wellness aktivit veřejnosti. Proto jsem navrhla (u objektu B) prosklený parter a vstupní halu prosklenou přes dvě podlaží. V parteru náměstí se nachází hlavní vstup do objektu a dále vstupy do komerčních ploch v 1.NP.

První nadzemní podlaží zbavené slupky uzavřeného obvodového pláště se při pohledu z náměstí stává průhledným a odkrývá vstupní halu s recepcí, hlavní horizontální komunikaci a obchodní plochy nejbližšímu okolí. Obchodní prostory mají navíc prosklené i stěny sousedící s chodbou, čímž je dojem transparence umocněn a průhled je umožněn ještě o úroveň hlouběji do dispozice.

Výrazným prvkem budovy je hmota tribuny fotbalového hřiště a navazující 'rizalitová' terasa restaurace. Vstup na tribunu i terasu je opět plně prosklený, čímž je zajištěna možnost sledovat děj na hřišti i z foyer, salonku i restaurace. Skrz tribunu jsou navrženy průchody ze zázemí fotbalových hráčů.

Hlavní předprostor budovy je tvořen hladkou vymývanou betonovou plochou světlé barvy.

5. PROVOZNÍ SCHÉMA

SPORTOVNÍ HALA SE ZÁZEMÍM

1.NP

Samotná sportovní hala má rozměry 28x44 m a je možné v ní provozovat basketbal, florbal, halový fotbal, házenou, badminton, volejbal, tenis. Při jedné delší stěně je umístěna tribuna pro diváky s kapacitou cca 250 míst k sezení. Sportovní povrch haly tvoří elastická polyuretanová sportovní podlaha, která je vhodná na veškeré míčové hry včetně florbalu.

Zázemí sportovní haly má trojtraktové uspořádání s čistou a špinavou chodbou, ve kterém se nachází šatny pro sportovce a rozhodčí, dále šatna a hygienické zařízení pro diváky, strojovna vzduchotechniky sportovní haly a nářadovna sportovní haly.

SPORTOVNÍ A RELAXAČNÍ CENTRUM

SUTERÉN

Podsklepená část objektu slouží jako technické zázemí budovy. Je zde umístěna kotelna, strojovna vzduchotechniky pro objekt B a sklady. Přístup do suterénu je po jednom z krajních schodišť.

1.NP

Na úrovni prvního nadzemního podlaží se nachází vstupní hala převýšená přes dvě podlaží se zrcadlově umístěnými schodišti obtáčejícími prosklenou výtahovou šachtu. Hala s recepcí a pokladnou navazuje na hlavní horizontální komunikaci vedoucí celým objektem. Chodba z jedné strany končí vstupem do foyer sportovní haly, ze strany druhé vedlejším východem z budovy. Z chodby a zároveň zvenku jsou přístupné komerční plochy, které mají stejnou pozici i ve zbývajících podlažích. Mohou zde být obchody se sportovními potřebami, výživou pro sportovce, fan shop fotbalového klubu či služby jako kadeřnictví, nehtové studio a další. V rohové pozici se nachází zázemí restaurace s přístupem pro zásobování a zvenku přístupná plocha pro popelnice. Zázemí restaurace v 1.NP je se zázemím o patro výš spojeno obslužným schodištěm a výtahem. Z chodby je dále přístupný dětský koutek; díky kterému mohou sportovní zařízení využívat i rodiče, kteří nemají jinou možnost hlídání dětí. Kapacita dětského koutku je max. 25 dětí. Zbylé plochy podlaží zabírá zázemí fotbalového klubu se šatnami pro fotbalisty (průchozí šatny s čistou a špinavou chodbou), rozhodčí a trenéry, hygienickým zařízením, klubovnou a místností pro regeneraci, kde mohou hráči po tréninku nebo utkání absolvovat masáž a koupel ve vířivce. Zázemí FK přechází ve hmotu tribuny, výstup na hřiště je zajištěn dvěma tunely.

2.NP

Horizontální komunikace a komerční plochy jsou ve stejné poloze jako v 1NP, prostor mezi hlavními schodišti funguje jako galerie. Z chodby se vstupuje do foyer pro fotbalové diváky, kde je možné podávat občerstvení z vedlejší restaurace a pořádat rauty. Z foyer jsou přístupné toalety, bufet pro diváky, kancelář pro organizátory, a salonek patřící k restauraci, který může při utkáních fungovat jako jakýsi 'skybox' pro důležité návštěvníky či skupiny. Z foyer se dále vstupuje na tribunu, která je rozdělena do 4 segmentů a celkem má kapacitu 270 míst k sezení. Tribuna je zhotovena z prefabrikovaných betonových dílů.

Ve 2.NP se nachází restaurace se 120 místy, vstup do hlavního prostoru vede přes zádveří se šatnou a hygienickým zařízením. Součástí restaurace je bar, salonek a letní terasa.

3.NP

Horizontální komunikace a komerční plochy jsou ve stejné poloze jako v 1. A 2. NP. V místě, kde se chodba rozšiřuje směrem k fasádě, je posezení pro návštěvníky. Celé 3. podlaží zabírá wellness centrum se saunou a fitness centrum se sálem na aerobik. Ve středové části chodby je v zálivu recepce s pokladnou, středový trakt zabírají šatny s hygienickým zázemím, které jsou průchozí. Z wellness a fitness je přístupná čekárna s dvěma masérnami.

6. KONSTRUKČNÍ A MATERIÁLOVÉ ŘEŠENÍ

Objekt je založen na železobetonových patkách a pasech a rozdělen na dva dilatační celky (objekt A, objekt B). Nosná konstrukce sportovní haly je tvořena nosnými obvodovými stěnami z monolitického betonu, střecha je nesena příhradovou konstrukcí ze sbíjených dřevěných vazníků s roztečí necelých 5 m (vazníky umístěny v meziokenních částech stěny). Nosnou konstrukcí přízemní části šaten je příčný stěnový systém.

Objekt B má nosný systém kombinovaný, převážně podélný stěnový doplněný po obvodu skleněné fasády o sloupy rozměru 250x250mm. Částečně je systém příčný v 2.NP je systém v místě foyer pro návštěvníky. Nosné stěny a sloupy jsou zhotoveny z monolitického betonu, stropní konstrukce je oboustranně pnutá železobetonová deska.

Vnitřní schodiště jsou z leštěného vysokopevnostního materiálu DecorLit.

Výtahy jsou panoramatické celoprosklené.

Fasáda sportovní haly je řešena jako provětrávaná s dřevěným obkladem. Po delších stranách haly je po 9 velkých oknech, která zajišťují rovnoměrné osvětlení hrací plochy uvnitř. Tyto stěny jsou obloženy dřevěnými prkny orientovanými úzkou stěnou kolmo k fasádě, tloušťka prken je min. 20 mm, rozteč prvků 60mm. Takové řešení zabraňuje oslnění hráčů, nicméně propouští dovnitř dostatek světla k vytvoření kvalitního hracího prostředí. Po kratších stranách jsou prkna kladena na styk, delší plochou kolmo k fasádě. Pásové okno v 1. NP na JZ fasádě poskytuje vizuální spojení interiéru sportovní haly s okolím, zevnitř je doplněno vertikálním stíněním, aby nedocházelo k oslnění (zejména při západu slunce).

Fasáda sportovní relaxačního centra je po delších stranách tvořena lehkou předsazenou strukturální fasádou s hliníkovými profily černé barvy, po kratších plnou stěnou z pohledového betonu (respektive kombinací –SV fasáda). Hmotu budovy je ve 2. A 3. NP obložena tahokovem, který navozuje lehce 'krajkováný' efekt. Zároveň vytváří jednotný povrch přecházející přes plná i prázdná místa obvodových stěn, díky tomu fasáda působí dojmem kompaktní hmoty. O tu jsem se snažila z důvodu, aby budova ve svém okolí nepůsobila monstrózně. Co se odehrává za jednoduššími plochami je patrné při fungování budovy v noci. Na fasádě je použita grafika s motivy sportovců, čímž budova poutá pozornost a demonstruje svoji funkční náplň. Tyto 'plakáty' jsou z odolné transparentní folie a je možné je eventuálně obměňovat.

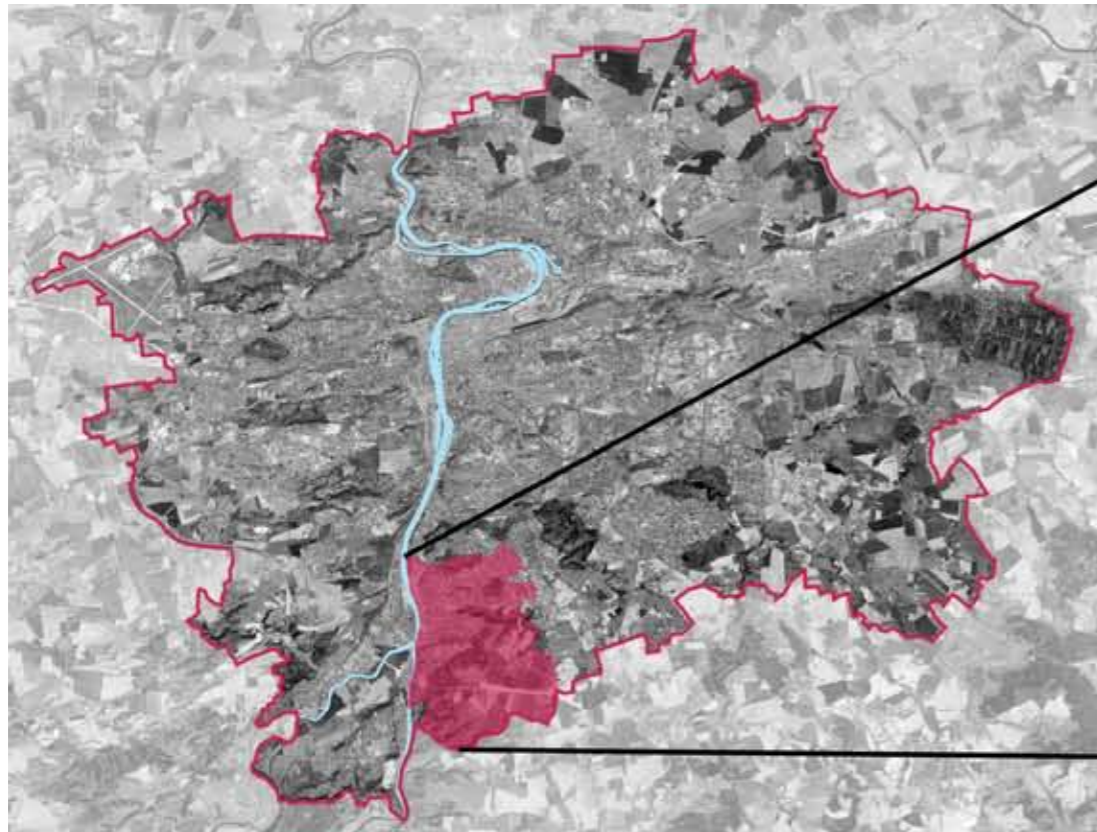
Barevné pojetí interiéru je opakem barevné strohosti fasád. K přirozeným barvám použitých materiálů (pohledový beton, dřevěné překližky) jsou doplňujícími barvami bílá (zařizovací předměty), červenorůžová a světle žlutá.

7. POŽÁRNÍ ŘEŠENÍ

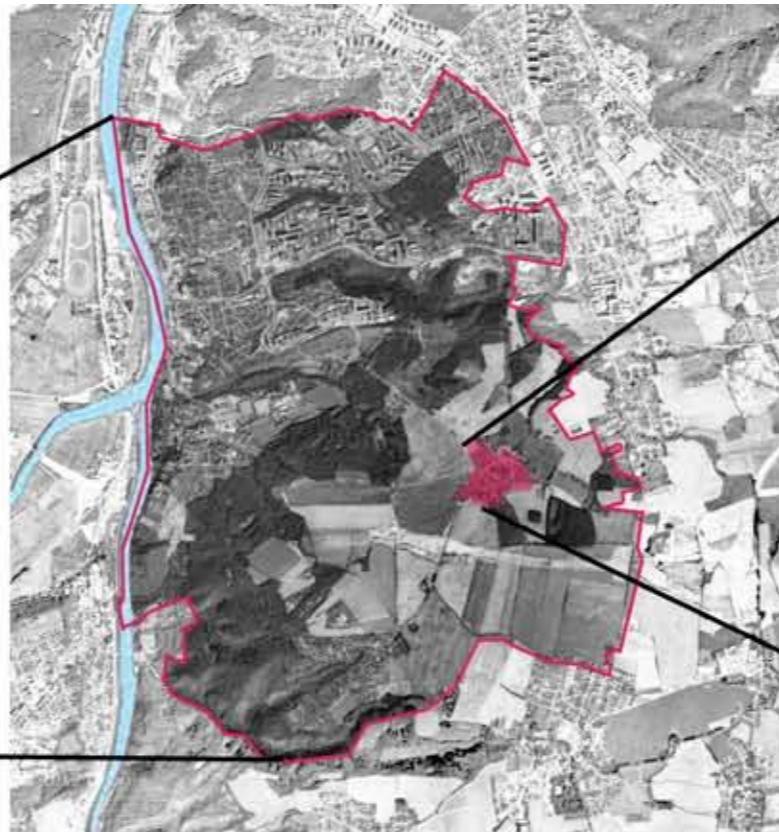
Objekt je přístupný pro zásahová vozidla ze severovýchodní-severní-severozápadní strany. Na obou koncích a uprostřed hlavní chodby jsou schodiště (jedno schodiště je součástí chráněné únikové cesty). Veřejná tribuna ústí třemi cestami do exteriéru (na terén). V úrovni prvního nadzemního podlaží je dostatečné množství východů na terén (na náměstí). Ze sportovní haly vede únikový východ na venkovní hřiště.

8. ZDROJE:

1. NAVRÁTIL, Arnošt, Václav MUDRA a Jaroslav MALÝ. Sportovní stavby. Vyd. 1. Praha: Česká technika - nakladatelství ČVUT, 2010. 231 s. ISBN 978-80-01-04525-1.
2. PAROUBEK, Jaroslav. Občanské stavby: Stavby pro tělovýchovu a sport. Praha: ČVUT, 1979. 40 s. Učební texty vysokých škol.
3. KRASICKÝ, Antonín. Občanské stavby: stavby pro tělovýchovu a sport. 1. vyd. Brno: Ediční středisko Českého vysokého učení technického, 1985. 57 s.
4. Fotbalová asociace České republiky – dostupné na URL: <http://nv.fotbal.cz/>



HL. M. PRAHA



MČ PRAHA 12



CHOLUPICE

LOKALITA

HISTORIE CHOLUPIC

První zmínky o Cholupicích jsou z roku 1300, kdy byla tato ves majetkem pražských měšťanů.

Roku 1597 kupuje Cholupice Kryštof Želinský ze Sebusína, místokancléř Království českého. Želinský byl po bitvě na Bílé hoře zbaven statků, dostal však milost a část mu jich byla vrácena. Po jeho smrti roku 1626 připadly jeho statky králi a později arcibiskupu pražskému, který koupil panství Břežany včetně Cholupic a části Modřan roku 1715. Cholupický dvůr (statek) byl arcibiskupským majetkem až do roku 1945, včetně polností, lesa a hájovny s bažantnicí.

Na počátku 20. Století v Cholupicích hospodařilo několik sedláků a chalupníků na nepříliš kvalitní půdě, místy značně zamokřené. Vedoucí postavení měl stále dvůr, patřící arcibiskupskému panství v Dolních Břežanech. Řada cholupických občanů pracovala jak u zdejších sedláků, tak na panském dvoře. Mnoho cholupických občanů docházelo za prací do modřanských továren nebo do Prahy.

Náves byla v dolní části obce uprostřed statků. Silnice od Modřan byla postavena v roce 1914. Do Točné vedla jen polní úvozová cesta. Obec neměla elektrický proud a žádné dopravní spojení. Dělníci chodili do modřanských továren pěšky nebo jezdili na kole.

Kolem roku 1920 byla provedena parcelace pozemků na jihovýchodní straně obce (za ovčínem), kde pak došlo k postupné zástavbě rodinnými domky.

Ještě v roce 1945 neměly Cholupice elektrický proud a autobusové spojení. Byly typickou zemědělskou obcí a vypadaly neutěšeně. Elektrina byla zavedena v roce 1946. Do modřanských továren stále ještě chodily skupinky dělníků pěšky po kamenité, štětované silnici.

Kromě zavedení elektřiny bylo hlavním poválečným přínosem pro obec založení zemědělského družstva Rozkvět po roce 1948, což poskytlo řadu pracovních příležitostí a přispělo k dalšímu rozvoji obce. V roce 1950 se dočkaly Cholupice první autobusové linky, která vedla z Braníka přes Modřany a Cholupice do Jílového.

V roce 1960 došlo ke spojení Cholupic s Točnou. Současně došlo ke sloučení družstev v obou obcích. V roce 1971 byla vybudována silnice do Točné. Velkou událostí bylo zřízení autobusové linky číslo 173 pražské městské dopravy z Braníka přes Modřany do Cholupic a brzy nato až do Točné..

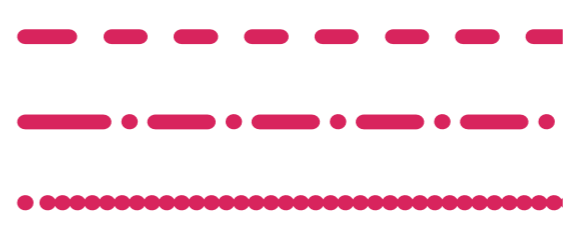
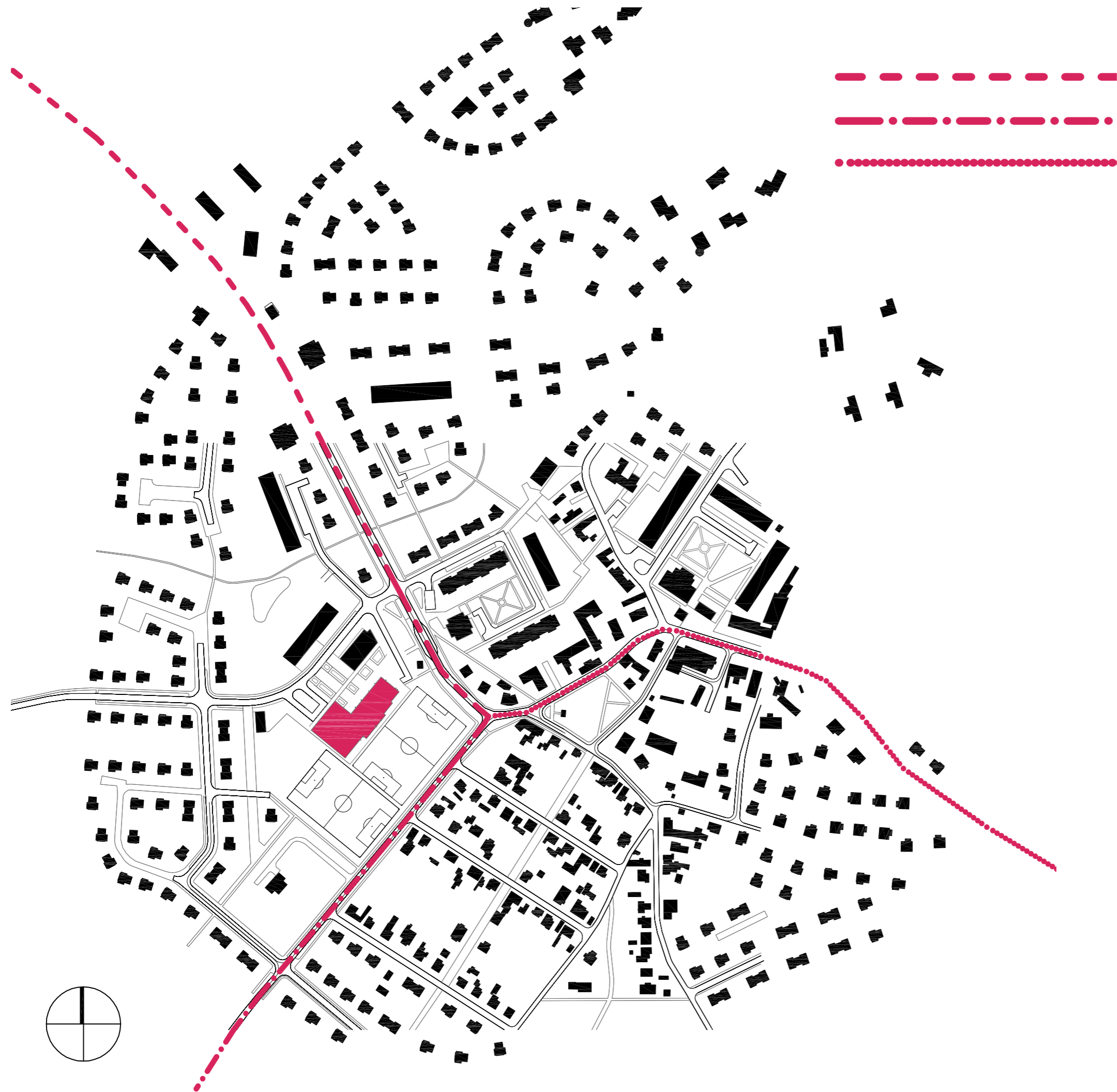
července 1974 byla obec Cholupice-Točná připojena k Praze 4.

V obci mají dlouholetou tradici hasiči a fotbalisté. Hasičský sbor byl založen v roce 1903, fotbalový klub v roce 1924.





STÁVAJÍCÍ STAV



- PODCHÝŠKÁ (SMĚR MODŘANY)
- PODCHÝŠKÁ (SMĚR PÍSNICE)
- HRAZANSKÁ (SMĚR TOČNÁ)

ŠIRŠÍ VZTAHY, SCHWARZPLAN

HISTORIE SOKOLU CHOLUPICE

Roku 1924 se pánové Polák Josef, Boháček Josef, Nakládal Bohumil a Chaloupka Josef rozhodli založit fotbalový oddíl a dali mu název CHOLUPICKÝ FK. Klubové barvy byly černá a bílá. První hřiště bylo poblíž letiště, údajně na pozemku hostinského Jedličky.

Ve třicátých letech půjčila obec fotbalistům pozemek, na kterém je dnešní hřiště. Hřiště nemělo oplocení a až do roku 1941, kdy byly postaveny první dřevěné kabiny a tak za šatny sloužila hospoda Rudolfa Jedličky, kde se hráči nejen převlékali, ale i slavili svá vítězství a zapíjeli prohry. Po druhé světové válce získali fotbalisté hřiště do trvalého vlastnictví.

Tělovýchova má v Cholupicích tradici již od první světové války. Přes různé názvy FDTJ, Sokol, DTJ.Sokol až po sjednocení v roce 1948 na název TJ SOKOL CHOLUPICE, kam je zahrnut i oddíl kopané.

V letech 1959 – 1961 jsou svépomocí postaveny zděné kabiny, v roce 1967 malá tribuna a následuje v roce 1972 oplocení hřiště. V roce 1988 je přistavěna klubovna s malým bufetem.

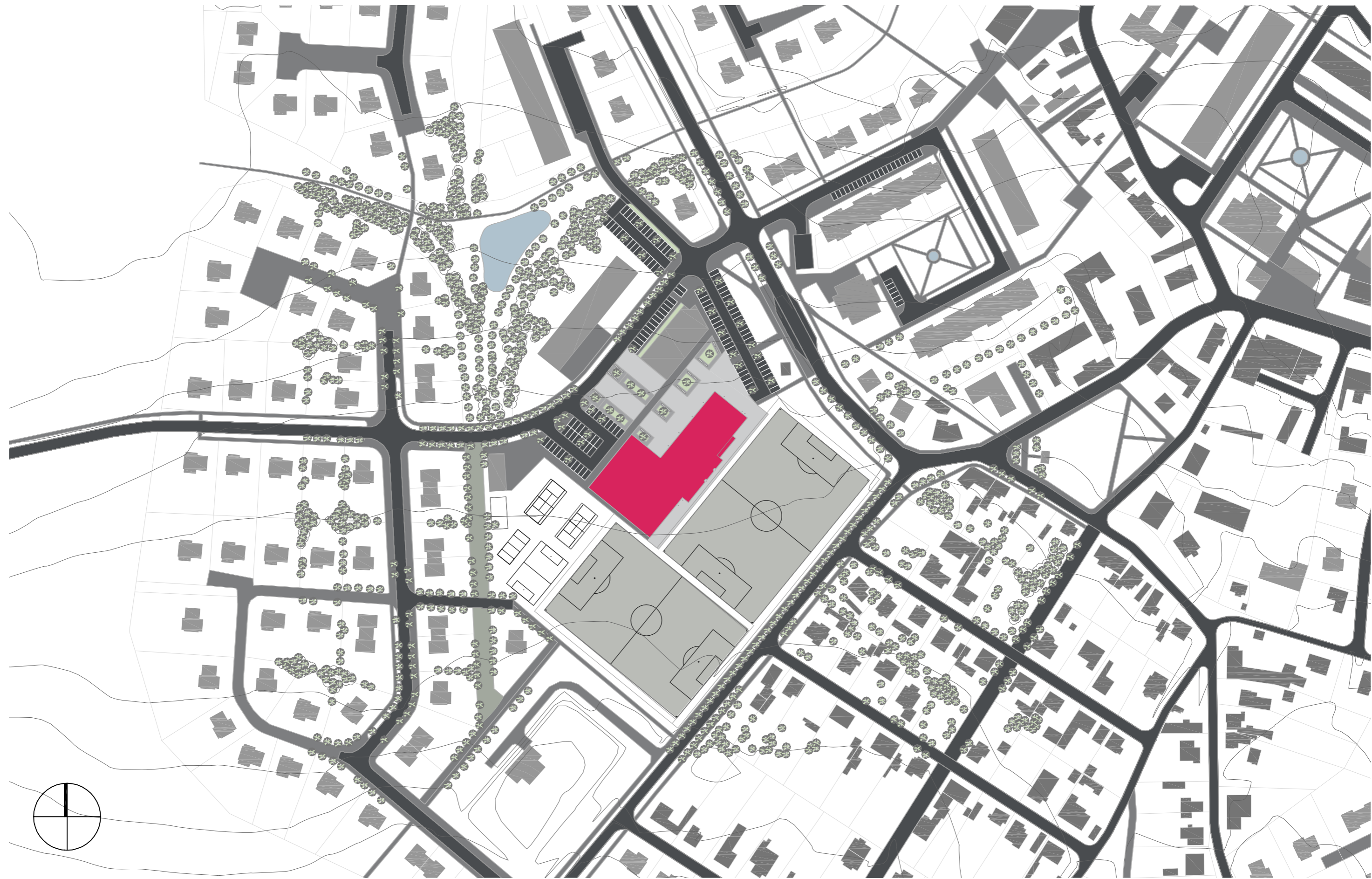
S postupem do přeboru v roce 2001 se mění vesnické hřiště na malý stadiónek, buduje se vysoký plot, stožáry na umělé osvětlení pro večerní tréninky, klubovna pro hráče.

Od založení klubu do dnešních dnů nebyla ani jednu sezónu přerušena činnost fotbalistů. Ani za německé okupace, přes zákaz shromažďování a jiné překážky, které sebou přinesla druhá světová válka, neustala ani schůzovní, ani sportovní činnost.

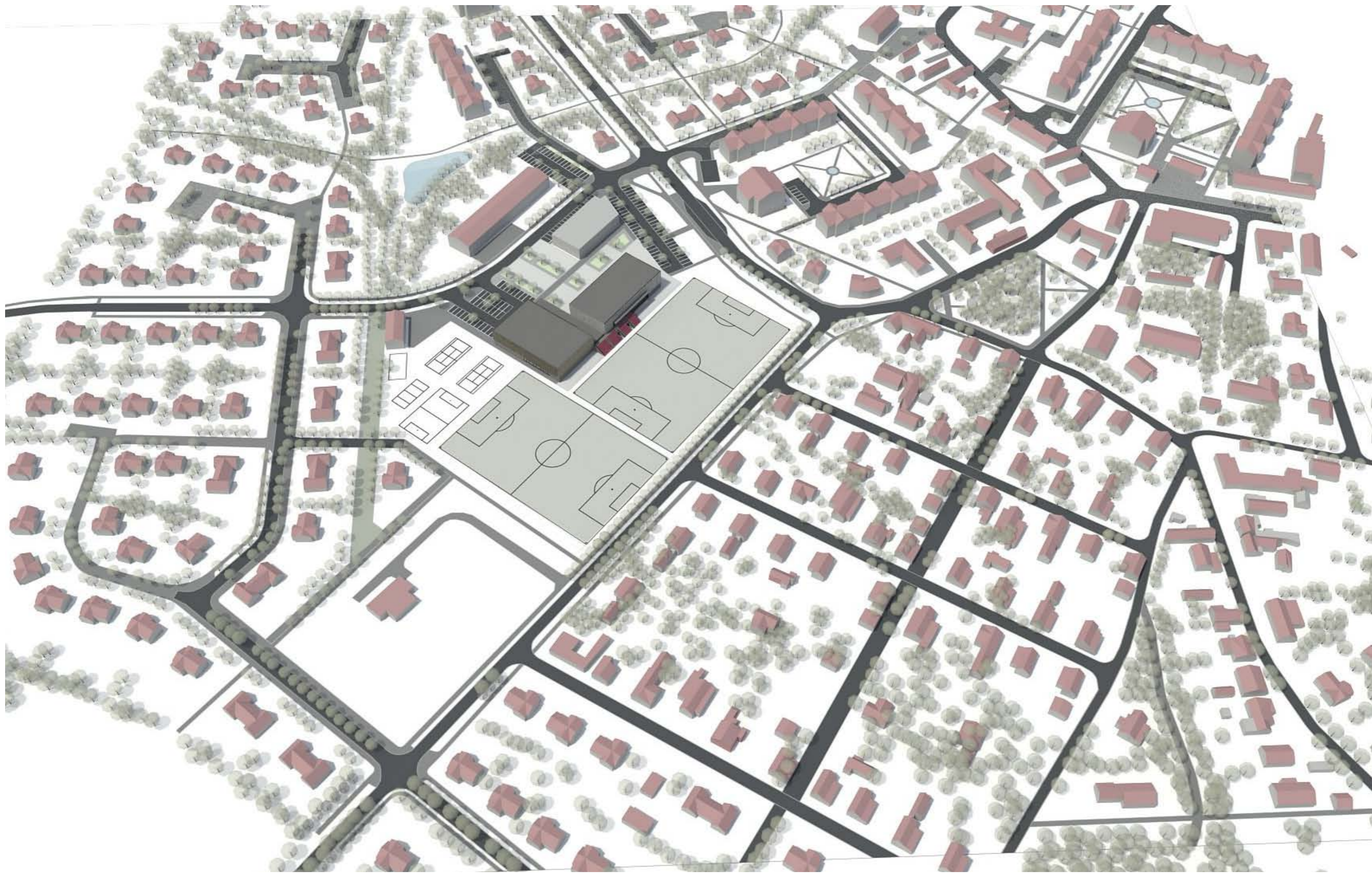
V minulých letech fungovala družstva žáků, dorostu a v letech 1977 – 1983 i B-mužstvo. Postupem času zůstalo pouze A-mužstvo a dlouho se nedařilo obnovit činnost jiných oddílů. To se změnilo v roce 2008, kdy byla přihlášena dvě mládežnická družstva do soutěže. Vzestup cholupické kopané završil rok 2009, kdy se první mužstvo vrátilo do Přeboru Prahy a bylo založeno opět B-mužstvo.

Na počest bývalého hráče, dlouholetého funkcionáře a vedoucího oddílu kopané bylo cholupické hřiště pojmenováno na „Stadion Jindry Váchy“.

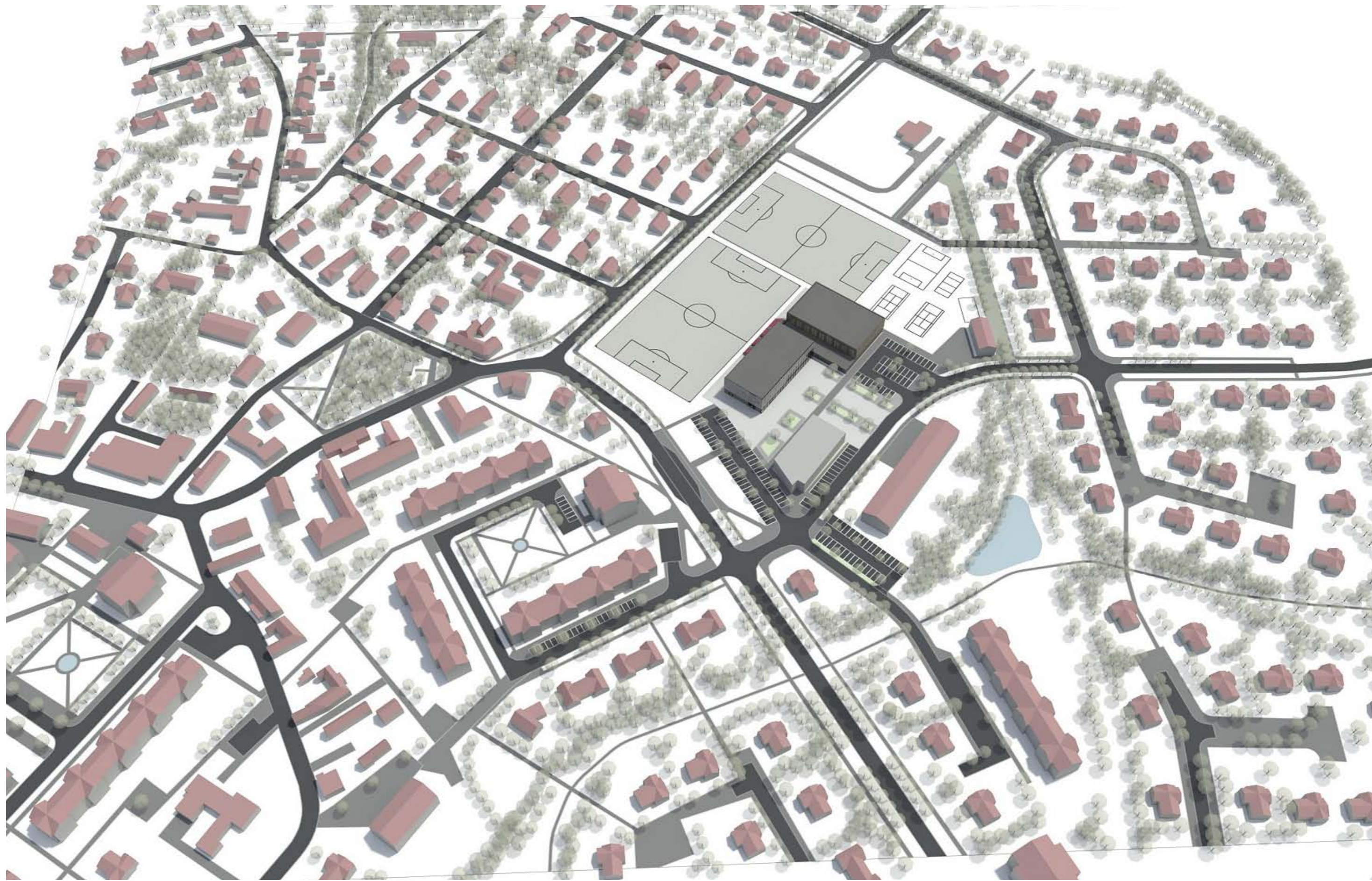




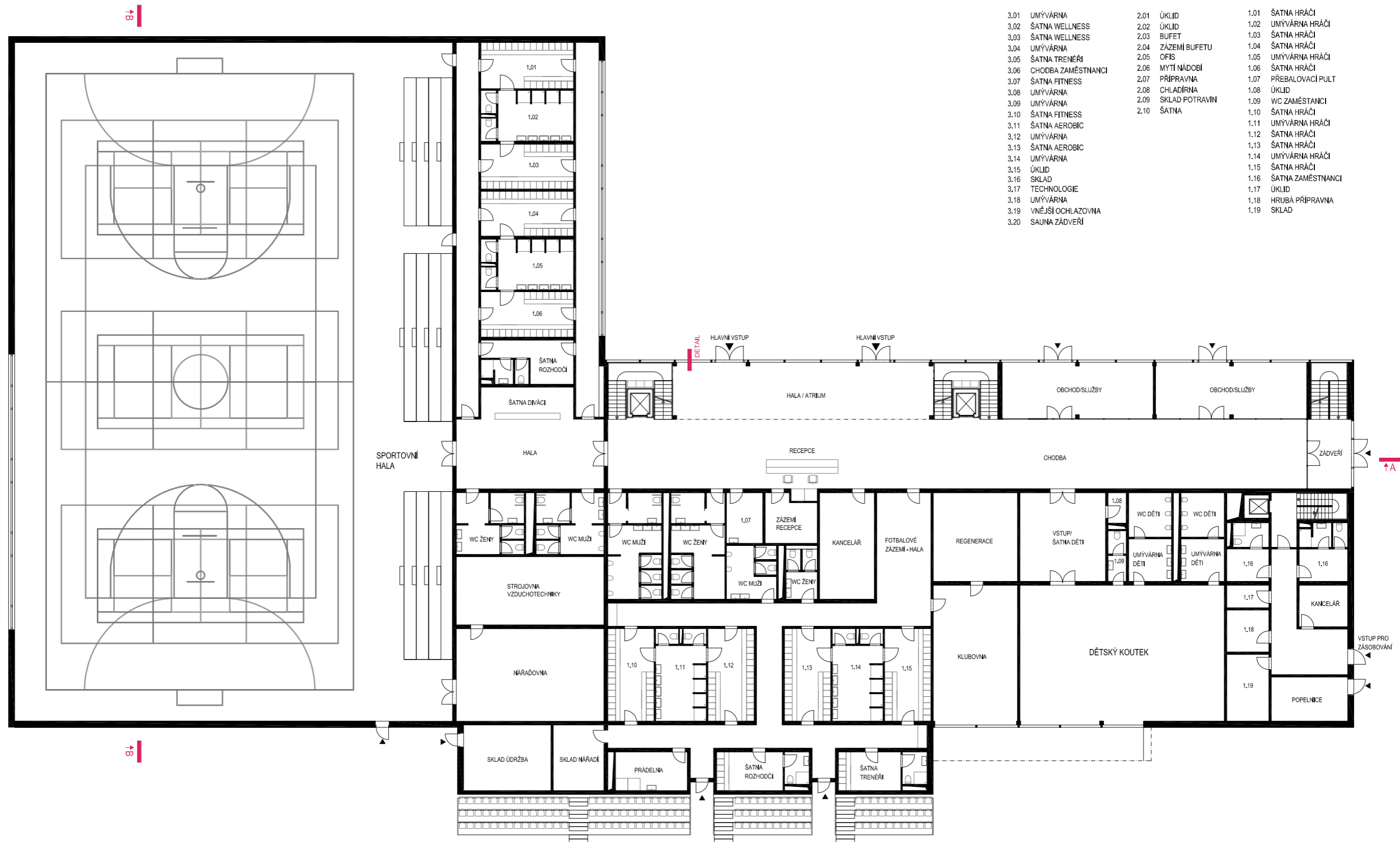
SITUACE 1:2000



VIZUALIZACE URBANISMU 1

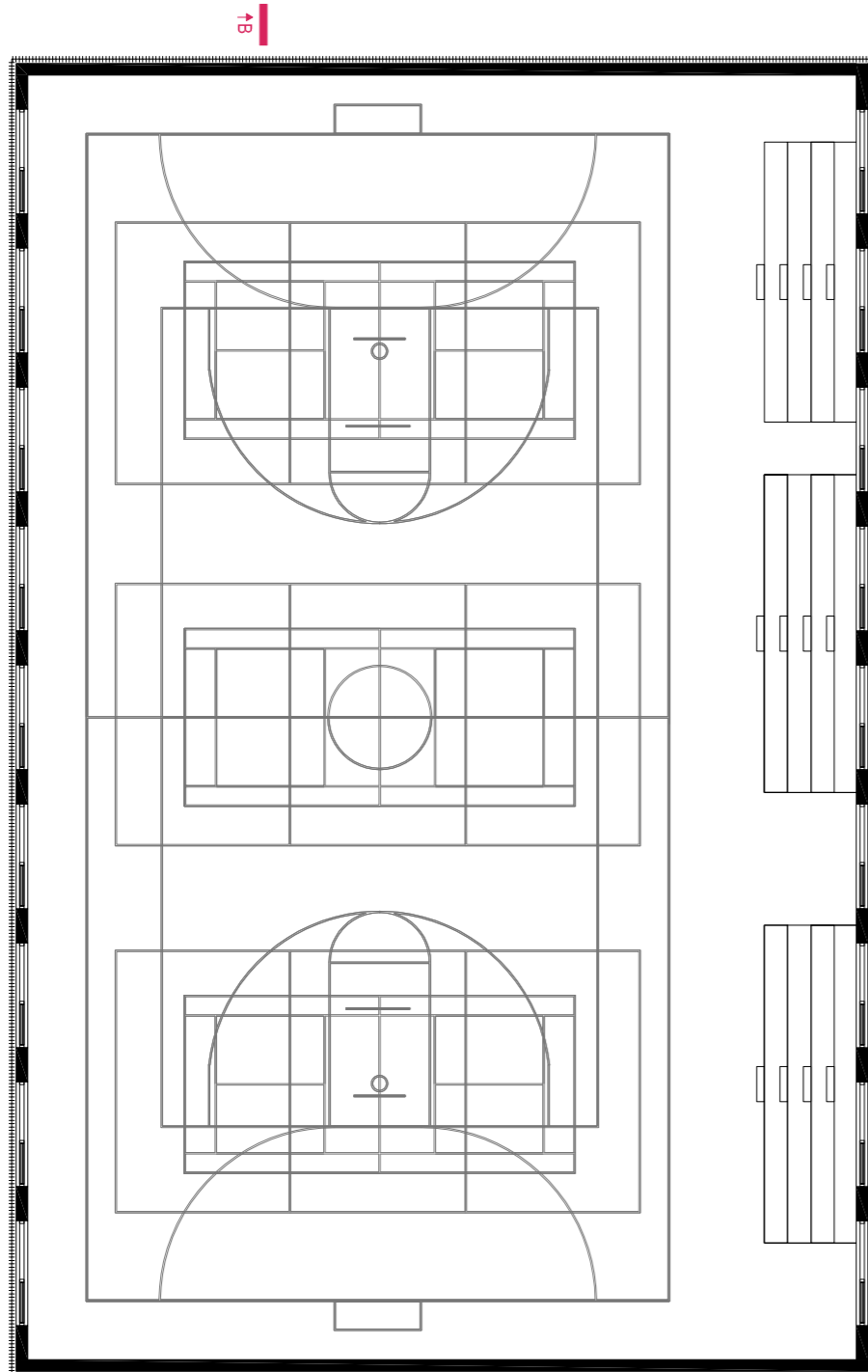


VIZUALIZACE URBANISMU 2

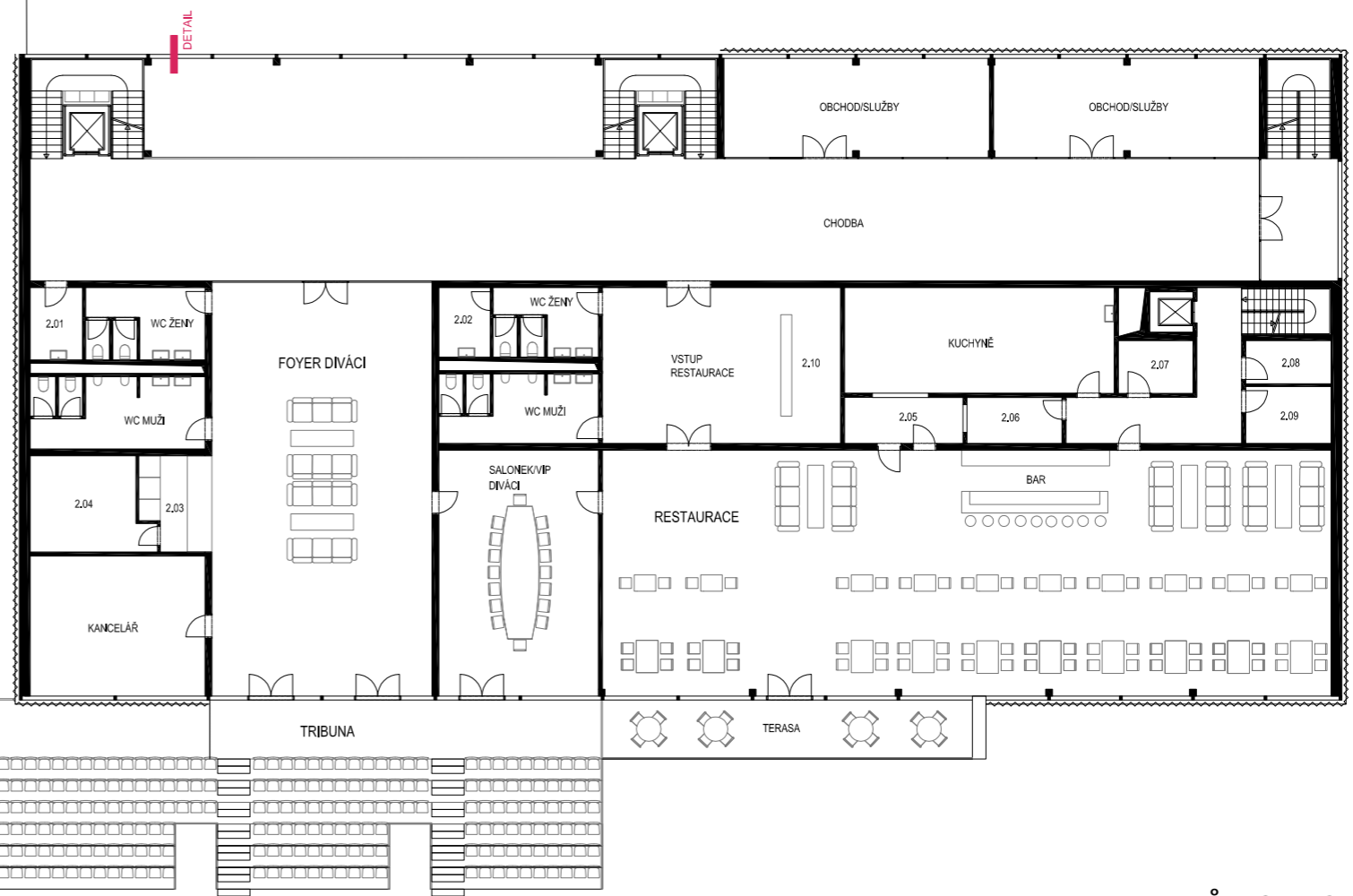


- | | | | | | |
|------|--------------------|------|----------------|------|-------------------|
| 3.01 | UMÝVÁRNA | 2.01 | ÚKLID | 1.01 | ŠATNA HRÁČI |
| 3.02 | ŠATNA WELLNESS | 2.02 | ÚKLID | 1.02 | UMÝVÁRNA HRÁČI |
| 3.03 | ŠATNA WELLNESS | 2.03 | BUFET | 1.03 | ŠATNA HRÁČI |
| 3.04 | UMÝVÁRNA | 2.04 | ZÁZEMÍ BUFETU | 1.04 | ŠATNA HRÁČI |
| 3.05 | ŠATNA TRENÉŘI | 2.05 | OFIS | 1.05 | UMÝVÁRNA HRÁČI |
| 3.06 | CHODBA ZAMĚSTNANCI | 2.06 | MYTÍ NÁDOBÍ | 1.06 | ŠATNA HRÁČI |
| 3.07 | ŠATNA FITNESS | 2.07 | PŘÍPRAVNA | 1.07 | PŘEBALOVACÍ PULT |
| 3.08 | UMÝVÁRNA | 2.08 | CHLADÍRNA | 1.08 | ÚKLID |
| 3.09 | UMÝVÁRNA | 2.09 | SKLAD POTRAVIN | 1.09 | WC ZAMĚSTNANCI |
| 3.10 | ŠATNA FITNESS | 2.10 | ŠATNA | 1.10 | ŠATNA HRÁČI |
| 3.11 | ŠATNA AEROBIC | | | 1.11 | UMÝVÁRNA HRÁČI |
| 3.12 | UMÝVÁRNA | | | 1.12 | ŠATNA HRÁČI |
| 3.13 | ŠATNA AEROBIC | | | 1.13 | ŠATNA HRÁČI |
| 3.14 | UMÝVÁRNA | | | 1.14 | UMÝVÁRNA HRÁČI |
| 3.15 | ÚKLID | | | 1.15 | ŠATNA HRÁČI |
| 3.16 | SKLAD | | | 1.16 | ŠATNA ZAMĚSTNANCI |
| 3.17 | TECHNOLOGIE | | | 1.17 | ÚKLID |
| 3.18 | UMÝVÁRNA | | | 1.18 | HRUBÁ PŘÍPRAVNA |
| 3.19 | VNĚJŠÍ OCHLAZOVNA | | | 1.19 | SKLAD |
| 3.20 | SAUNA ZÁDVEŘÍ | | | | |

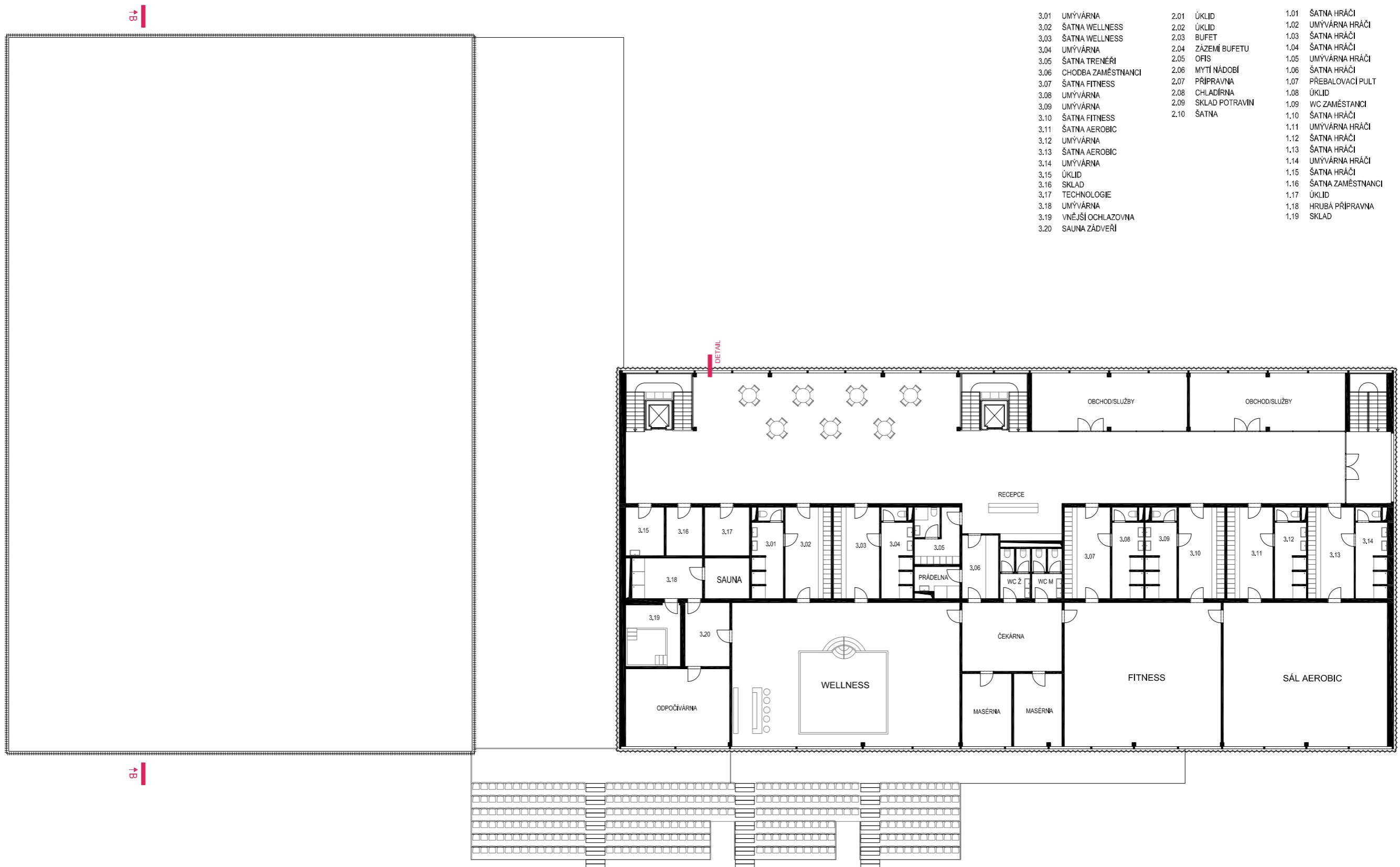
PŮDORYS 1.NP 1:250



- | | | | | | |
|------|--------------------|------|----------------|------|-------------------|
| 3.01 | UMÝVÁRNA | 2.01 | ÚKLID | 1.01 | ŠATNA HRÁČI |
| 3.02 | ŠATNA WELLNESS | 2.02 | ÚKLID | 1.02 | UMÝVÁRNA HRÁČI |
| 3.03 | ŠATNA WELLNESS | 2.03 | BUFET | 1.03 | ŠATNA HRÁČI |
| 3.04 | UMÝVÁRNA | 2.04 | ZAZEMÍ BUFETU | 1.04 | ŠATNA HRÁČI |
| 3.05 | ŠATNA TRENÉŘI | 2.05 | OFIS | 1.05 | UMÝVÁRNA HRÁČI |
| 3.06 | CHODBA ZAMĚSTNANCI | 2.06 | MYTÍ NÁDOBÍ | 1.06 | ŠATNA HRÁČI |
| 3.07 | ŠATNA FITNESS | 2.07 | PŘÍPRAVNA | 1.07 | PŘEBALOVACÍ PULT |
| 3.08 | UMÝVÁRNA | 2.08 | CHLADÍRNA | 1.08 | ÚKLID |
| 3.09 | UMÝVÁRNA | 2.09 | SKLAD POTRAVIN | 1.09 | WC ZAMĚSTNANCI |
| 3.10 | ŠATNA FITNESS | 2.10 | ŠATNA | 1.10 | ŠATNA HRÁČI |
| 3.11 | ŠATNA AEROBIC | | | 1.11 | UMÝVÁRNA HRÁČI |
| 3.12 | UMÝVÁRNA | | | 1.12 | ŠATNA HRÁČI |
| 3.13 | ŠATNA AEROBIC | | | 1.13 | ŠATNA HRÁČI |
| 3.14 | UMÝVÁRNA | | | 1.14 | UMÝVÁRNA HRÁČI |
| 3.15 | ÚKLID | | | 1.15 | ŠATNA HRÁČI |
| 3.16 | SKLAD | | | 1.16 | ŠATNA ZAMĚSTNANCI |
| 3.17 | TECHNOLOGIE | | | 1.17 | ÚKLID |
| 3.18 | UMÝVÁRNA | | | 1.18 | HRUBÁ PŘÍPRAVNA |
| 3.19 | VNĚJŠÍ OCHLAZOVNA | | | 1.19 | SKLAD |
| 3.20 | SAUNA ZÁDVEŘÍ | | | | |

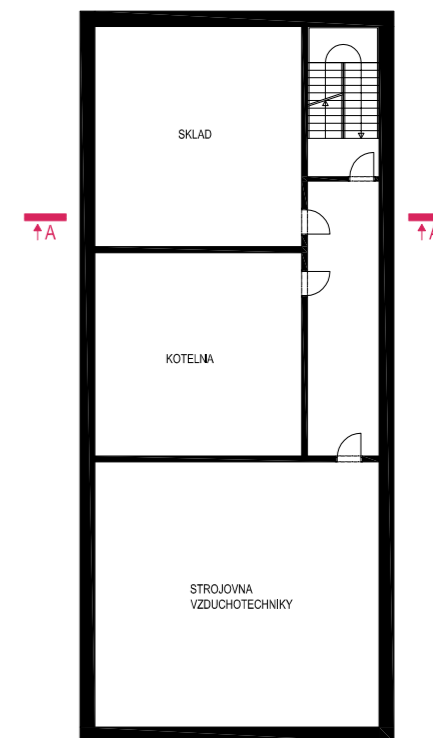


PŮDORYS 2.NP 1:250

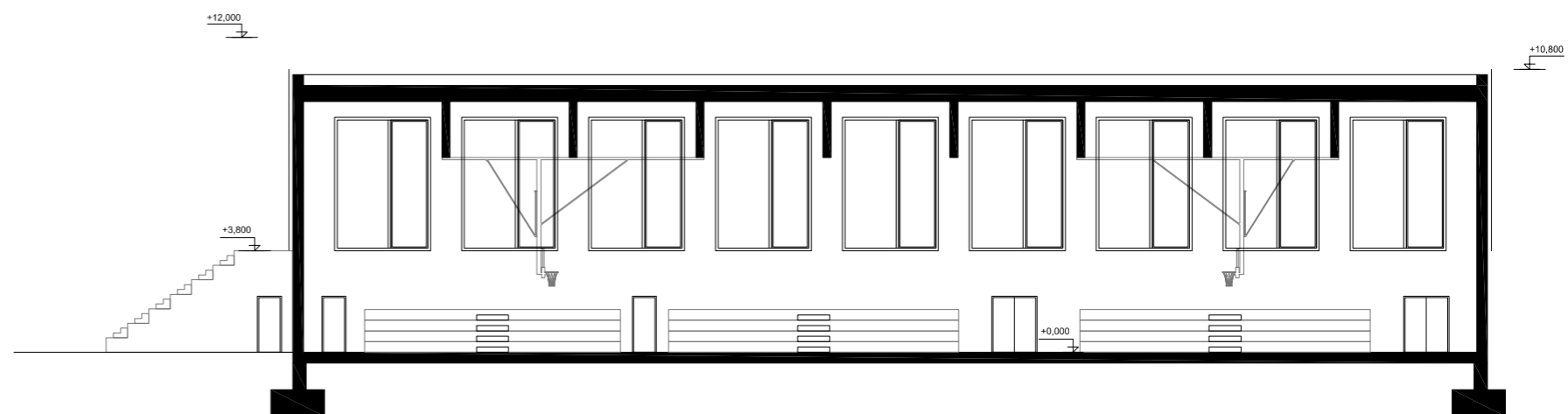


- | | | |
|-------------------------|---------------------|------------------------|
| 3.01 UMÝVÁRNA | 2.01 ÚKLID | 1.01 ŠATNA HRÁČI |
| 3.02 ŠATNA WELLNESS | 2.02 ÚKLID | 1.02 UMÝVÁRNA HRÁČI |
| 3.03 ŠATNA WELLNESS | 2.03 BUFET | 1.03 ŠATNA HRÁČI |
| 3.04 UMÝVÁRNA | 2.04 ZÁZEMÍ BUFETU | 1.04 ŠATNA HRÁČI |
| 3.05 ŠATNA TRENÉŘI | 2.05 OFIS | 1.05 UMÝVÁRNA HRÁČI |
| 3.06 CHODBA ZAMĚSTNANCI | 2.06 MYTÍ NÁDOBÍ | 1.06 ŠATNA HRÁČI |
| 3.07 ŠATNA FITNESS | 2.07 PŘÍPRAVNA | 1.07 PŘEBALOVACÍ PULT |
| 3.08 UMÝVÁRNA | 2.08 CHLADÍRNA | 1.08 ÚKLID |
| 3.09 UMÝVÁRNA | 2.09 SKLAD POTRAVIN | 1.09 WC ZAMĚSTNANCI |
| 3.10 ŠATNA FITNESS | 2.10 ŠATNA | 1.10 ŠATNA HRÁČI |
| 3.11 ŠATNA AEROBIC | | 1.11 UMÝVÁRNA HRÁČI |
| 3.12 UMÝVÁRNA | | 1.12 ŠATNA HRÁČI |
| 3.13 ŠATNA AEROBIC | | 1.13 ŠATNA HRÁČI |
| 3.14 UMÝVÁRNA | | 1.14 UMÝVÁRNA HRÁČI |
| 3.15 ÚKLID | | 1.15 ŠATNA HRÁČI |
| 3.16 SKLAD | | 1.16 ŠATNA ZAMĚSTNANCI |
| 3.17 TECHNOLOGIE | | 1.17 ÚKLID |
| 3.18 UMÝVÁRNA | | 1.18 HRUBÁ PŘÍPRAVNA |
| 3.19 VNĚJŠÍ OCHLAZOVNA | | 1.19 SKLAD |
| 3.20 SAUNA ZÁDVEŘÍ | | |

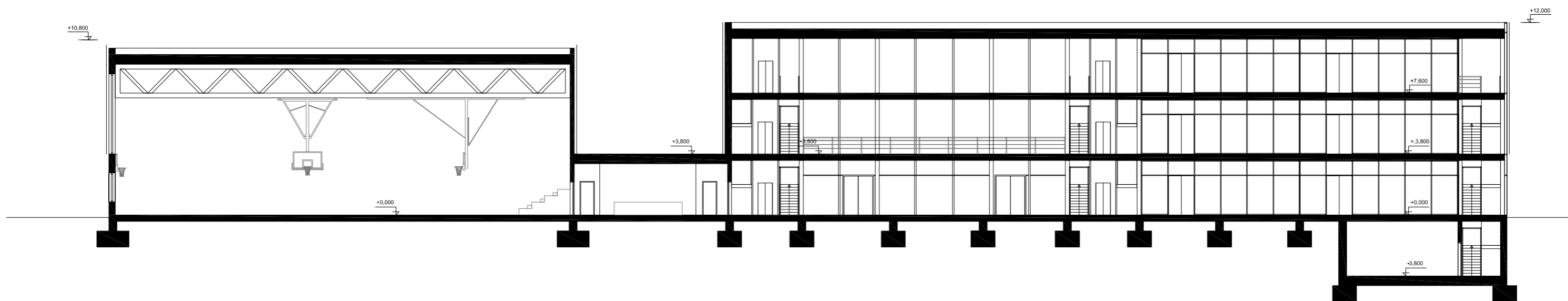
PŮDORYS 3.NP 1:250



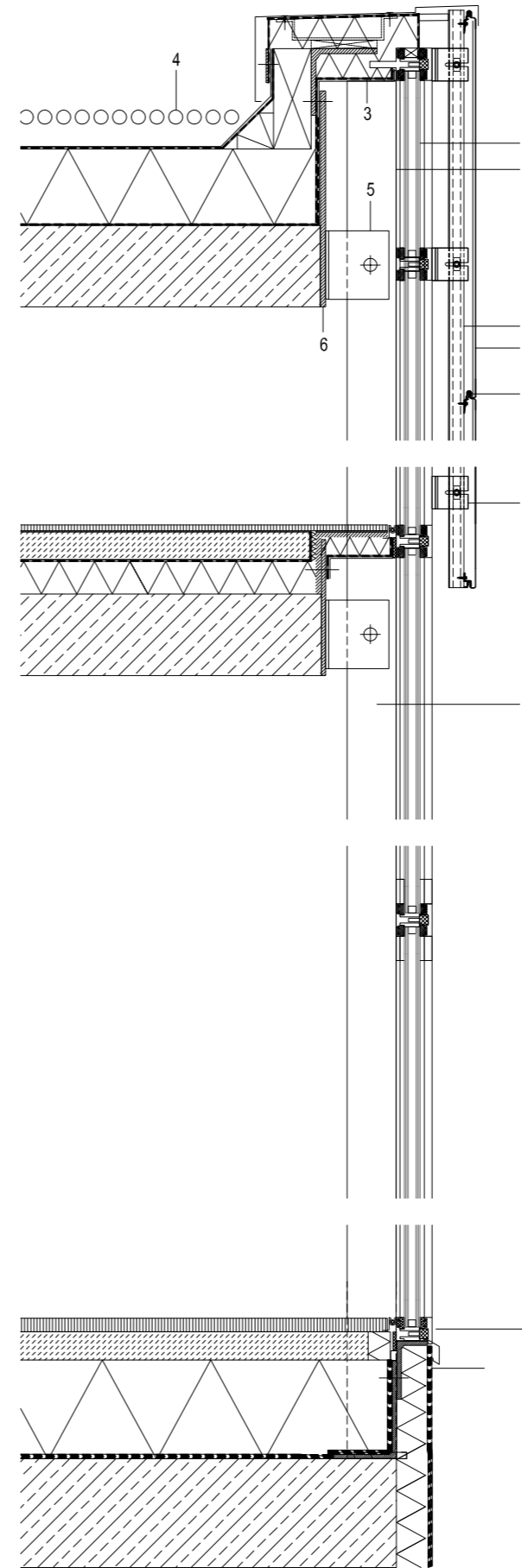
PŮDORYS 1.PP 1:250



ŘEZ BB 1:250



ŘEZ AA 1:250



- 1 - DVOJITÉ ZASKLENÍ
- 2 - FASÁDNÍ SLOUPEK
- 3 - PAROTĚSNÁ ZÁBRANA
- 4 - KONSTRUKCE STŘECHY
- 5 - OCELOVÝ ÚHELNÍK ŽÁR. POZINK.
- 6 - OCELOVÝ PLECH ŽÁR. POZINK
- 7 - KOLEJNICE S OZUBY
- 8 - TAHOKOV
- 9 - ZÁVĚS
- 10 - KOTEVNÍ KONSTRUKCE
- 11 - NOSNÝ SLOUP ŽB
- 12 - FASÁDNÍ PROFIL KONCOVÝ

KONSTRUKČNÍ DETAIL FASÁDY 1:20



POHLED SEVERO-ZÁPADNÍ 1:250



POHLED JIHO-VÝCHODNÍ 1:250



POHLED SEVERO-VÝCHODNÍ 1:250



POHLED JIHO-ZÁPADNÍ 1:250



VIZUALIZACE 1



VIZUALIZACE 2





VIZUALIZACE 4



VIZUALIZACE 5



VIZUALIZACE 6



VIZUALIZACE 7