



# DOSTAVBA BLOKU V HISTORICKÉM JÁDRU ČESKÉ LÍPY

DIPLOMNÍ PROJEKT

vedoucí práce:

prof. Ing. arch. Akad. arch. Václav Gírsa

ČVUT - Fakulta architektury

vypracoval:

Bc. Rostislav Mareš

2012

2013

**ČESKÉ VYSOKÉ UČENÍ TECHNICKÉ V PRAZE  
FAKULTA ARCHITEKTURY**

**AUTOR, DIPLOMANT:** Bc. Rostislav Mareš  
AR 2012/2013, ZS

**NÁZEV DIPLOMOVÉ PRÁCE:**

(ČJ) Dostavba bloku v historickém jádru České Lípy

(AJ) Completion of the block in the historical center of České Lípy

**JAZYK PRÁCE:**

**Vedoucí práce:** prof. Ing. arch. Akad. arch. Václav Gírsa

**Ústav:** 15114

**Oponent práce:**

**Klíčová slova**  
(česká): dostavba, blok, Česká Lípa, centrum

**Anotace**  
(česká):

Jedná se o návrh dostavby bloku v místě, kde byla ubořena původní zástavba a rekonstrukci bývalého zájezdního hostince. Návrh se zabývá i řešením nejbližších veřejných prostranství, včetně vytvoření nových prostor uvnitř bloku.

**Anotace**  
(anglická):

This is a proposal for the completion of the block at the point where the original houses were demolished and reconstruction of a former coaching inn. The proposal addresses design of the closest public spaces, including the creation of new space inside a block.

**Prohlášení autora**

Prohlašuji, že jsem předloženou diplomovou prací vypracoval samostatně a že jsem uvedl veškeré použité informační zdroje v souladu s „Metodickým pokynem o etické přípravě vysokoškolských závěrečných prací.“

V Praze dne 4. ledna 2013

podpis autora-diplomanta





## ZADÁNÍ DIPLOMOVÉHO ÚKOLU 2012/2013:

### Diplomant:

**Bc. Rostislav Mareš (nar. 27. 5 . 1988)**

### Diplomový úkol (téma): Dostavba bloku v historickém jádru České Lípy

#### Stručný popis úkolu (zadání):

Předmětem diplomové práce je regenerace a dostavba polyfunkčního bloku v historickém jádru České Lípy. Stávající domy č.p. 158 a 159, které jsou dochovány pouze v torzálním stavu, budou obnoveny a vhodně dotvořeny s respektováním hodnot centrální části historického jádra. Využití nového souboru bude polyfunkční s důrazem na bydlení a občanskou vybavenost. Součástí návrhu bude řešení venkovních úprav dvora a přilehlých veřejných prostorů s důrazem na integraci do stávajícího městského organismu.

Návrh bude vycházet ze širších analýz a rešerší daného území, s reflexí historických souvislostí. Bude kladen důraz na hmotové a materiálové začlenění novostavby do historického jádra České Lípy, citlivou obnovu dochovaných částí historických objektů a zároveň soudobé architektonické pojetí nové zástavby.

#### Rozsah práce:

Stručná analýza území, výkres širších vztahů v měřítku cca 1:500 - 1:2000, návrhová situace v měřítku 1:200 - 1:500, půdorysy, řezy a pohledy vybraných objektů v měřítku 1:100 - 1:200 s vyznačením stávajících, bouraných a nově navrhovaných konstrukcí, půdorysy, pohledy a řezy ostatních budov v měřítku 1:200. Nadhledové zákresy celku do území historického jádra ČL, exteriérové zákresy do fotografií, nebo vizualizace z horizontu znázorňující vztah mezi stávajícími a nově navrhovanými objekty (cca 5 perspektiv).

Fyzický model celku s návazností na nejbližší zástavbu v měřítku 1:200, Průvodní zpráva ve standardním členění a rozsahu (zadání, urbanismus, provozní řešení, stavební program, kapacity, objemy, architektonické řešení, specifikace venkovních úprav, konstrukční řešení), Portfolio ve formátu A3 v předepsaném rozsahu (ve dvojím vyhotovení), Projekt na CD, vyplněné prohlášení o samostatném zpracování diplomové práce na předepsaném formuláři.

#### Vedoucí diplomové práce:

prof. Ing. arch. akad.arch. Václav Girsá

#### Konzultant diplomové práce: Ing. arch. Tomáš Efler

Konzultant oboru SHP: doc. Ing. Michael Rykl, PhD

Zadání diplomové práce: 13. 9. 2012

Diplomová práce započne: 13. 9. 2012

Odevzdání diplomové práce: 4. 1. 2013 do 12. 00 hod.!!!

V Praze 13. 9. 2012

Prof. ing. arch. akad. arch. Václav Girsá  
Vedoucí ústavu 15114

Datum a podpis studenta: 26.9.2012

Datum a podpis děkana FA ČVUT:



## A. Průvodní zpráva

### A.1. Zadání

### A.2. Průvodní zpráva

#### IDENTIFIKAČNÍ ÚDAJE STAVBY

Název stavby : Dostavba bloku v historickém jádru České Lípy

Místo stavby : Česká Lípa,

Objednavatel : FA ČVUT

Vypracoval: Bc. Rostislav Mareš

Stupeň dokumentace : Architektonická studie

#### URBANISMUS

Řešený stavební celek se nachází v katastru města Česká Lípa, mezi ulicemi Tržní, Sokolská a Prokopa Holého, ve vazbě na hlavní náměstí T. G. Masaryka.

Z historického hlediska umístění leží na rozhraní před a za hradební zdi, která tento blok dříve takřka symetricky rozdělovala. Toto území bylo dříve plně zastavěno (vyjma vnitrobloků) a to na základě středověké parcelace - ve vnitřím opevněném celku alokováno již při založení města a ve vnějším v průběhu expanze města. Ještě v první polovině minulého století stály v tomto bloku všechny domy a okolní bloky jsou i nadále zachovány. Co se samotné hmoty jednotlivých domů a jejich šíře v uliční frontě týče, tak ta se v průběhu staletí měnila mnohokrát. Jednotlivé parcely se zcelovaly, rozdělovaly, rozšiřovaly a zmenšovaly na základě aktuální ekonomické a sociální situace rodin jimž patřily. Z těchto důvodů nové členění objektů navazuje na poslední známé členění s odchýlením v místě domu A (průjezd do společného dvora). Nicméně hmota domů měřítkem i poměrově odpovídá okolní zástavbě.

Z hlediska širších vztahů města se jedná o lokalitu v blízkosti historického centra a především ulice Sokolská je využívána pro pěší komunikaci mezi severními sídlišti a nádražím. Nicméně to není nejvyužívanější komunikace ve městě a v současné době se v okolí nachází pouze nižší ze služeb a obchodů. Z tohoto důvodu jsou do parteru umístěny funkce odpovídající intenzitě provozu (obchody, kancelář/prostor pro služby, pekárna a restaurace s hotelem). Ve vyšších patrech je výhradně obytná funkce.

#### CHARAKTERISTIKA STAVBY A JEJÍ UŽITÍ

Stavební celek obsahuje celkem 5 objektů, z čehož dva budou rekonstruovány a tři novostavby. Orientace parcel v této části bloku je západní (ul. Sokolská), severní (ul. Tržní), východní (ul. Prokopa Holého).

##### Dům A:

Přístupný z ulice Sokolská. V prvním patře se nachází vjezd do dvora, obchod vč. zázemí a vstup do BD včetně zázemí. Ve druhém patře se nachází jeden byt 3+KK se zahradou (umístěnou nad dvorem) Ve třetím patře se nachází další bytová jednotka 3+KK Ve čtvrtém se nachází též byt 3+KK, tentokrát však s terasou (směrem do ulice Sokolská) Dispoziční schéma bytů je obdobné- Do bytu se vstupuje přes hlavní komunikační halu na níž jsou napojeny jednotlivé místnosti.

KS svislý: kombinovaný stěnový-zděný a sloupový-monolitický (Heluz STI 40 , Heluz 30, Heluz 25, Heluz 20, ŽB C30/37)

KS vodorovný: panelový prefabrikovaný, deskový monolitický (Spiroll 160, ŽB C30/37)

Dělicí konstrukce: cihelné zděné (Heluz 14, Heluz 6,5, Heluz AKU 11,5)

Vytápění a ohřev TUV - Dálkové, výměník tepla.

##### Dům B:

Přístupný z ulic Sokolská a Tržní. V prvním patře se nachází pekařství včetně zázemí a prodejny, kancelář, vstup do BD. Ve druhém patře se nachází dvě bytové jednotky (3+KK , 2+KK) s přístupem do vlastní zahrady. Ve třetím patře se nachází dvě bytové jednotky (3+KK ,2+KK) s vlastními balkóny.Ve čtvrtém patře se nachází dvě bytové jednotky (3+KK ,2+KK) s vlastními balkóny.

Dispoziční schéma bytů je obdobné- Do bytu se vstupuje přes hlavní komunikační halu na níž jsou napojeny jednotlivé místnosti.

KS svislý: kombinovaný stěnový-zděný a sloupový-monolitický (Heluz STI 40 , Heluz 30, Heluz 25, Heluz 20, ŽB C30/37)

KS vodorovný: panelový prefabrikovaný, deskový monolitický (Spiroll 160, ŽB C30/37)

Dělicí konstrukce: cihelné zděné (Heluz 14, Heluz 6,5, Heluz AKU 11,5)

Základové KCE: pasy a patky C20/25

Vytápění a ohřev TUV: Dálkové, výměník tepla.

Větrání: přirozené

##### Dům C:

Přístupný z ulice Tržní. V prvním patře se nachází obchod včetně zázemí a vstup do BD.

Ve druhém patře se nachází bytová jednotka 3+KK s přístupem do vlastní zahrady. Ve třetím patře se nachází bytová jednotka 3+KK. Ve čtvrtém patře se nachází bytová

jednotka 2+KK s vlastní terasou do ulice Tržní.

Dispoziční schéma bytů je obdobné- Do bytu se vstupuje přes hlavní komunikační halu na níž jsou napojeny jednotlivé místnosti.

KS svislý: kombinovaný stěnový-zděný a sloupový-monolitický (Heluz STI 40 , Heluz 30, Heluz 25, Heluz 20, ŽB C30/37)

KS vodorovný: panelový prefabrikovaný, deskový monolitický (Spiroll 160, ŽB C30/37)

Dělicí konstrukce: cihelné zděné (Heluz 14, Heluz 6,5, Heluz AKU 11,5)

Základové KCE: pasy a patky C20/25

Vytápění a ohřev TUV: Dálkové, výměník tepla.

Větrání: přirozené, v pekárně nucené s odvětráním do dvora.

##### Dům D:

Jedná se o srostlící domů č.p 158 a č.p. 159. V současné době se objekty nacházejí v torzálním stavu a v rámci rekonstrukce bude obnoveno 1.NP včetně funkcí. Směrem do dvora bude dostavěno zázemí kuchyně.

V prvním patře je tedy navržena restaurace a zázemí hotelu. Hotel je přístupný z ulice Tržní a restaurace z ulice Prokopa Holého i Tržní. Hlavní vstup do restaurace je vjezd do dvora z ulice P. Holého. Na tento prostor jsou dále navázány dva sály, pravý určený především pro hotelové hosty, levý s barovým pultem a výčepem, ofis kuchyně, zázemí provozu a zázemí pro hosty. Na hlavní sál s výčepem navazuje menší sál (umístěný v č.p. 158) s návazností na zázemí pro hosty a zázemí provozů.

Hotelová vstupní síň je tedy přístupna z ulice Tržní, je na ní navázána recepce hotelu, sál restaurace, schodiště do 1NP a zázemí provozu. Na recepci je navázána kancelář hotelu a sklad. Na recepci je navázáno zázemí hotelu. V 1.NP je dále umístěn vchod do bytové části domu č.p. 158 včetně schodiště. Ve 2.NP se nachází 11 pokojů (z čehož jsou 4 apartmány 2l, 4 dvoulůžkové pokoje , 1 jednolůžkový a jeden 3/4 lůžkový.

Dále se zde nachází jedna bytová jednotka 2+KK s vlastní terasou.

Vyjma rekonstruovaných částí doplněných o odpovídající materiály:

KS svislý: kombinovaný stěnový-zděný a sloupový-monolitický (Heluz STI 40 , Heluz 30, Heluz 25, Heluz 20, ŽB C30/37)

KS vodorovný: panelový prefabrikovaný, deskový monolitický (Spiroll 160, ŽB C30/37)

Dělicí konstrukce: cihelné zděné (Heluz 14, Heluz 6,5, Heluz AKU 11,5)

Základové KCE: pasy a patky C20/25



Vytápění a ohřev TUV: Dálkové, výměník tepla.

Větrání: přirozené, v kuchyni pod stropem zavěšena VZT s rekuperací (světla výška 4m)

Postup výstavby:

Horizontálně vzestupný. Domy D->C->B .Po jejich dokončení vertikálně vzestupný- Dům A, Dvůr. Pro zařízení stanoviště bude využit prostor dvora. Hlavní vjezd na staveniště z ulice Sokolská.

#### KAPACITA STAVBY

Plocha pozemku staveniště : 1470 m<sup>2</sup>

Zastavěná plocha : 1405 m<sup>2</sup>

Celková užitná plocha všech podlaží : 2920 m<sup>2</sup>

Obchody: 2

Pekárna : 1

Služby/Kancelář: 1

Restaurace: 1

Hotel: 1

Byty: 13 (8x 3+KK, 5x 2+KK)

#### CHARAKTERISTIKA ÚZEMÍ. POZEMKU

Pozemek je situován na mírně svažitém terénu s převýšením 1,5m ve výšce 258 m.n.m. výškového systému B.p.v. Objekty budou umístěny hlavními vstupy směrem do přiléhajících ulic (Dům A- Sokolská, Dům B- Sokolská, Tržní, Dům C- Tržní, Dům D Tržní a Prokopa Holého)

V současné době není pozemek určený pro novostavbu domů zastavěn.

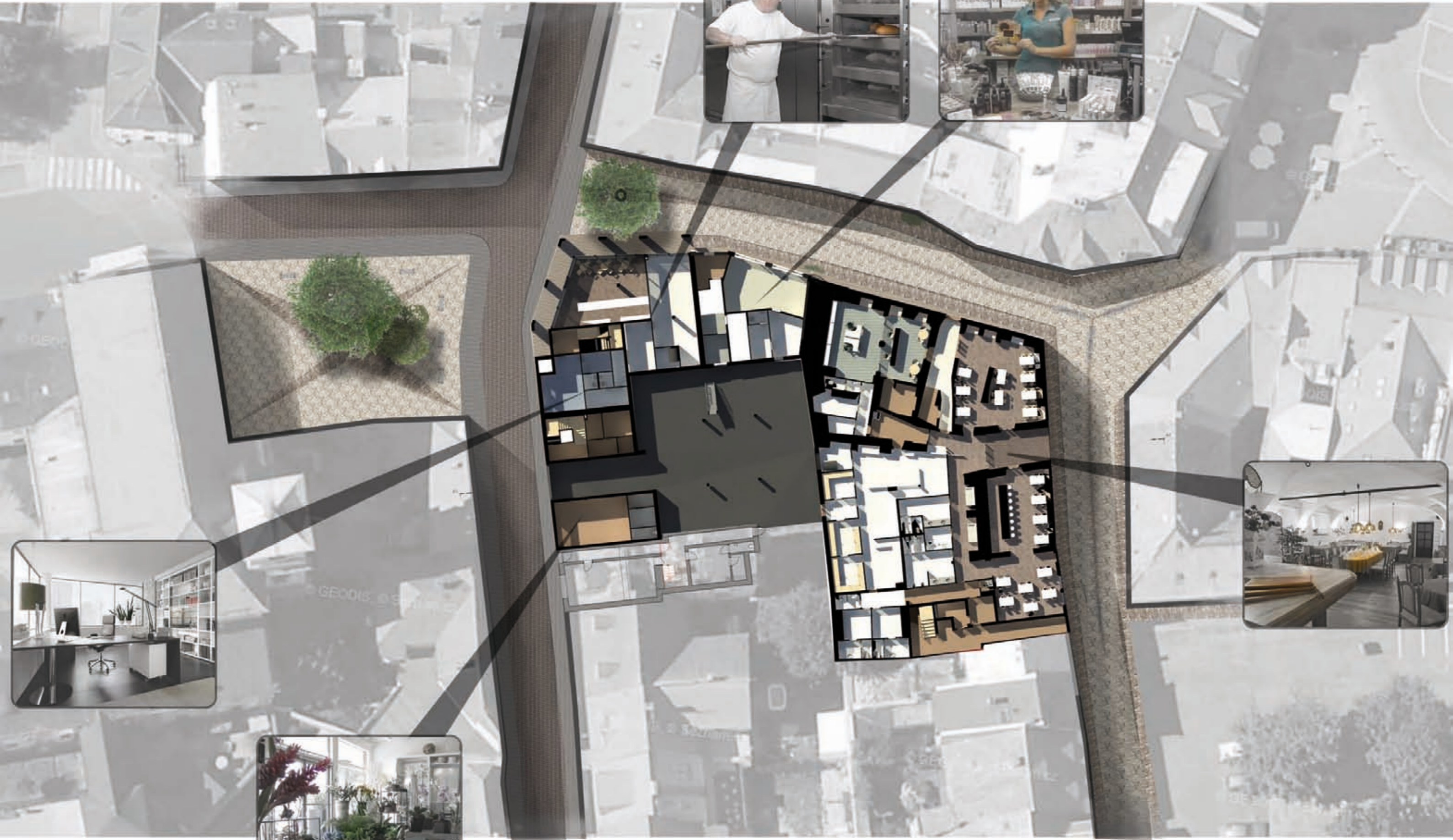
Pozemek je plně zasíťován a tudíž přípojky budou provedeny ke stávajícím sítím a to vodovodní, teplovodní (parov.), silovou z ulice Sokolské. Objekt naléhá na stávající městský blok, 150m od parcely se nachází zastávka autobusu.

Geologické poměry: stavba bude založena na soudržných zeminách 2.třídy

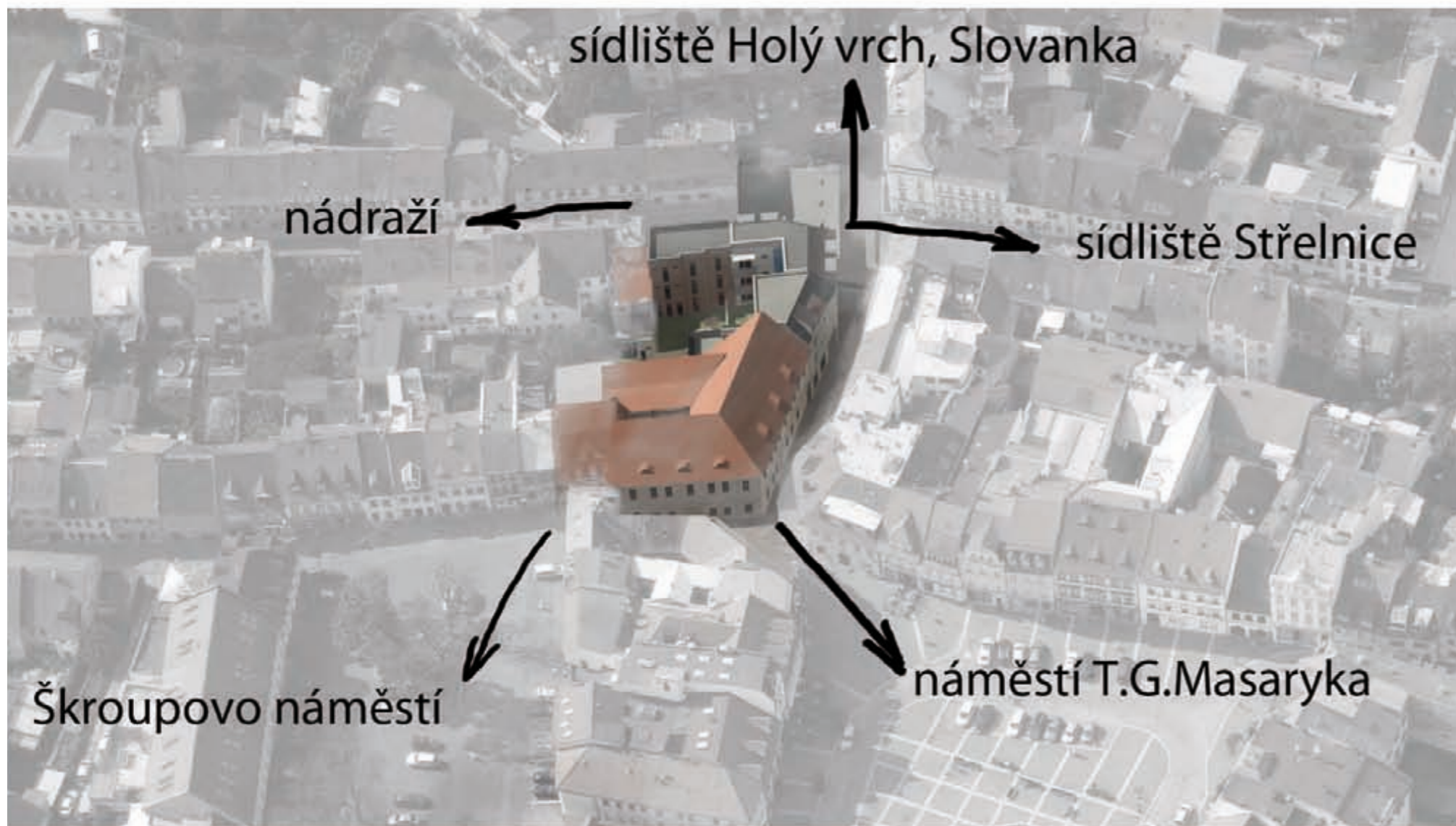
Hydrogeologické poměry : stavba se nenachází v zátopovém území, hladina podzemní vody neovlivňuje základovou spáru u novostaveb.



situace 1:300







# Česká Lípa dostavba bloku

P r o j e k t

Nedaleko hlavního náměstí, bez valného zájmu leží a chátrá, kdys jeden z největších hostinců ve městě. Dnes už sice hostinec nehostiný a jeho dávnou slávu připomíná snad jen to, že na rozdíl od okolních domů ještě stojí, byť v torzální podobě, ne nepodobný ruině, šedým břízolitem odděný a veskrze zarděný. Takový je osud stavby, přijde-li o majitele, nový se hledá těžko, zde ani nenajde. Vytvořil jsem tedy tento návrh, aby alespoň na papíře byl vyplněn a znovu užít kus historie, jenž nyní ubrušuje a odvívá čas. Vytvořil jsem ho tak, aby nová struktura kopírovala, či alespoň respektovala tu původní, ztracenou. Na tomto kusu papíru však nebude mít to štěstí jen onen zájezdní hostinec, ale i celý kus bloku, v němž doposud zeje díra nedávného ničení.

N á v r h

Na základě průzkumů v terénu, městě, jsem vyhodnotil jakožto nejvýhodnější převažující bydlení, je to jednak ten základní důvod proč stavíme a za druhé, už to zde bylo, potřebujeme to beztak nejvíce.

Zbytek funkcí odpovídá realitě místa, ne příliš frekventovaného cípu města, nějaké ty menší obchody, kancelář, dle mého nejdůležitější městotvorný prvek - pekárna, to právě tam se ráno schází me pro čerstvý chléb, pomalu ale jistě odvykajíce si na piliny ze supermarketu. Pro ten se vyplatí zvolit méně frekventovanou cestu, když ráno chvátáte na vlak, či vracíte-li se z práce od nádraží, máte důvod, kolem žádný jiný není. Funkce by byly a co hmota? Pater jen tolik aby nezastiňoval okolní domy, je nové snad něco víc? Střecha jen tak aby byla vidět věž kostela z horního cípu náměstí, od radnice, bylo tomu tak vždy. Šíře domu, to je snadné, respektuje šíři původních a tam kde byly příliš úzké po předchozím dělení, zas parcelu jsem spojil. Opět zde mám blok s temným dvorem, plochou nikoho, však neváhám tam ať auta stojí a nad ně, blíže ke slunci, nechť rezidenti zeleň mají. Cesty mezi zahrádkami a společný prostor jsem navrhl, aby se mohli sousedé denodenně potkávat, ne jen na chodbě, když někam letí. Každý z domů zahradu má, tam nad auty. A vyšší patra nezůstanou zkrátka, ale balkon či terasa jim stačit musí. Zvenku pak pojetí soudobé, trocha symetrie, zlatý řez, římsa či sokl aby zapadly. Materiály místní a zdejší. Detailu dodá dlažba, samozřejmě žádné asfaltové moře, to je dobré tak pro ocelové oře, stojící ve dvoře. Závěrem pár chytrých vět, ne z mé hlavy samořejmě. >>>







OZN.	ÚČEL MÍSTNOSTI	PLOCHA (m <sup>2</sup> )			
A 1.01	obchod	42,00	D 1.06	chodba	10,50
<b>obchod 42 m<sup>2</sup></b>			D 1.07	chodba	10,32
A 1.02	záseň BO	17,85	D 1.08	sklad	8,21
OZN.	ÚČEL MÍSTNOSTI	PLOCHA (m <sup>2</sup> )	D 1.09	kuchyně	71,97
B 1.01	prevoz pečárny	78,38	D 1.10	skládky kuchyně	43,36
B 1.02	pečárna	53,40	D 1.11	lázně muži	15,62
<b>pečárna 134 m<sup>2</sup></b>			D 1.12	lázně ženy	18,83
B 1.03	kancelář	29,17	D 1.13	lázně ženy	3,28
<b>kancelář/služby 29 m<sup>2</sup></b>			D 1.23	WC muži	16,75
B 1.04	záseň BO	11,21	D 1.24	WC ženy	14,88
OZN.	ÚČEL MÍSTNOSTI	PLOCHA (m <sup>2</sup> )	D 1.25	WC výtahů	9,47
C 1.01	obchod	33,79	<b>restaurace 385 m<sup>2</sup></b>		
C 1.02	záseň obchodu	21,20	O 1.14	chodba	36,47
<b>obchod 55 m<sup>2</sup></b>			D 1.15	prepuštění	34,16
C 1.03	záseň BO	27,53	D 1.16	recepce hotelu	26,57
OZN.	ÚČEL MÍSTNOSTI	PLOCHA (m <sup>2</sup> )	D 1.17	kancelář hotelu	39,51
D 1.01	vjezd	20,96	D 1.18	lázně personálu	13,88
D 1.02	sál	33,57	D 1.19	wc	0,54
D 1.03	sál	40,16	D 1.20	sklad	4,10
D 1.04	sál	37,17	D 1.21	sklad	9,46
D 1.05	sál	26,70	D 1.22	chodba k výtahům	12,17
			<b>provoz hotelu 127 m<sup>2</sup></b>		





tabulka místností 2.NP

OZN.	ÚČEL MÍSTNOSTI	PLOCHA (m2)
A 2.01	Obyvací pokoj +KK	41,81
A 2.02	Ložnice	13,34
A 2.03	Ložnice	17,43
A 2.03	Koupelna	1,15
A 2.04	Ložnice	6,77
A 2.05	chodba	9,78

.....byť 3+KK 90 m<sup>2</sup> + terasa 80m<sup>2</sup>

OZN.	ÚČEL MÍSTNOSTI	PLOCHA (m2)
B 2.01	obývací pokoj + KK	43,56
B 2.02	ložnice	17,97
B 2.03	ložnice	14,83
B 2.04	koupelna	8,54
B 2.05	wc	2,49
B 2.06	chodba	14,90

.....byť 3+KK 102 m<sup>2</sup> + terasa 30m<sup>2</sup>

B 2.07	obývací pokoj + kk	29,22
B 2.08	ložnice	12,99
B 2.09	koupelna	3,99
B 2.10	chodba	5,20

.....byť 2+KK 52 m<sup>2</sup> + terasa 30m<sup>2</sup>

OZN.	ÚČEL MÍSTNOSTI	PLOCHA (m2)
C 2.01	obývací pokoj +KK	30,58
C 2.02	Ložnice	14,83
C 2.03	Ložnice	11,17
C 2.04	koupelna	4,43
C 2.05	wc	2,61
C 2.06	chodba	11,61
C 2.07	sklad	2,75

.....byť 3+KK 79 m<sup>2</sup> + terasa 48m<sup>2</sup>





OZN.	ÚČEL MÍSTNOSTI	PLOCHA (m <sup>2</sup> )	OZN.	ÚČEL MÍSTNOSTI	PLOCHA (m <sup>2</sup> )
A 3.01	Obyvatel pokoj + KK	41,81	C 3.06	wc	2,61
A 3.02	Lázně	13,34	C 3.06	chodba	11,81
A 3.03	Lázně	17,42	C 3.07	skřep	2,78
A 3.04	Koupelna	1,18	<b>byť 3+KK 79 m<sup>2</sup></b>		
A 3.05	Lázně	6,77	O 2.01	pokoj	34,29
A 3.06	zhotoba	9,78	O 2.02	pokoj	23,20
<b>byť 3+KK 90 m<sup>2</sup></b>					
O 2.03	pokoj	20,18	O 2.03	pokoj	54,09
O 2.04	pokoj	27,38	O 2.05	pokoj	33,80
O 2.05	pokoj	31,01	O 2.07	apartmá	98,17
O 2.06	pokoj	31,01	O 2.08	apartmá	31,01
O 2.07	apartmá	31,01	O 2.09	apartmá	31,01
O 2.08	apartmá	31,01	O 2.10	apartmá	32,48
O 2.09	apartmá	31,01	O 2.11	chodba	55,47
O 2.10	apartmá	31,01	O 2.12	dvůr	65,88
O 2.11	chodba	55,47	<b>hotel 420 m<sup>2</sup> + dvůr 65m<sup>2</sup></b>		
O 2.12	dvůr	65,88	D 2.13	obývatel pokoj + KK	54,40
D 2.13	obývatel pokoj + KK	54,40	D 2.14	lázně	13,81
D 2.14	lázně	13,81	D 2.15	koupelna	4,09
D 2.15	koupelna	4,09	D 2.16	wc	2,59
D 2.16	wc	2,59	D 2.17	chodba	10,04
D 2.17	chodba	10,04	D 2.18	chodba	47,12
D 2.18	chodba	47,12	<b>byť 3+KK 88 m<sup>2</sup> + terasa 47m<sup>2</sup></b>		
C 3.01	obývatel pokoj + KK	30,56			
C 3.02	Lázně	14,83			
C 3.03	Lázně	11,17			
C 3.04	koupelna	4,42			





tabulka místností 4.NP

OZN.	ÚČEL MÍSTNOSTI	PLOCHA (m2)
A 4.01	obývací pokoj +kk	30,70
A 4.02	Ložnice	16,44
A 4.03	Ložnice	14,45
A 4.04	Koupelna	4,63
A 4.05	chodba	8,56
.....byť 3+KK 75 m <sup>2</sup> + terasa 24m <sup>2</sup>		
OZN.	ÚČEL MÍSTNOSTI	PLOCHA (m2)
B 4.01	obývací pokoj +KK	43,12
B 4.02	ložnice	17,63
B 4.03	ložnice	14,40
B 4.04	koupelna	8,40
B 4.05	wc	2,49
B 4.06	chodba	12,64
.....byť 3+KK 98 m <sup>2</sup> + balkon 10,5m <sup>2</sup>		
B 4.07	obývací pokoj + KK	27,81
B 4.08	ložnice	13,70
B 4.09	koupelna	4,46
B 4.10	chodba	4,45
.....byť 2+KK 51 m <sup>2</sup> + balkon 5,5m <sup>2</sup>		
OZN.	ÚČEL MÍSTNOSTI	PLOCHA (m2)
C 4.01	obývací pokoj +KK	41,58
C 4.02	ložnice	13,86
C 4.03	koupelna	5,38
C 4.04	chodba	6,68
C 4.05	chodba	8,41
C 4.06	sklad	2,75
.....byť 3+KK 70 m <sup>2</sup> + terasa 8m <sup>2</sup>		



řez 1:150



řez 1:150





## půdorys úprav 1.pp 1:200



Nejrozsáhlejší úpravou je zastavění dvora, kde bude umístěna kuchyně a její technologie, což uchrání historické místnosti před zběsilou adaptací. Za největší zásah je možno považovat vybourání otvorů propojujících jednotlivé sály, na druhou stranu to přinese sjednocení prostorů, snadné napojení hotelového provozu na restaurační.

Veškeré výplně otvorů vyjma vrat ve vjezdu jsou instalovány nově a nově, jelikož při zajištění objektu byly původní výplně odstraněny a otvory zazděny.

Rekonstrukci bude též nutně předcházet odstranění fixační omítky podobné břizolitu. Tato omítka by následně měla být nahrazena prodyšnější, složením obdobě původní vápeno-hlinité jenž je možno doposud nalézt na stěnách ve dvoře a pravděpodobně i v místě zazdivky otvorů.

## tržní ulice





## půdorys úprav 1.np 1:200



Ve druhém nadzemním podlaží není takřka co zachraňovat, jelikož až na obvodové stěny a jednu vnitřní zeď byly veškeré konstrukce odstraněny. Nové nosné konstrukce půdorysně i hmotově sedí na nosných konstrukcích prvního podlaží a v postatě až na křídlo s apartmány ve stavebněhistoricky původním místě.

Odkanalizování koupelen a WC bude svedeno násypy kleneb z vícero pokojů z důvodu minimalizace nutných prostupů. Jedinými úpravami v tomto patře je vybourání několika otvorů pro dveře v místech vstupů do pokojů a v jednom případě přebourání stávajícího otvoru (či spíše prostoru mezi stěnami). V 1.PP došlo k obnově schodiště a vybudování nového v místě zásahu z 19. století.

## z náměstí na nároží





půdorys úprav 2.np 1:200



ulice Prokopa Holého





pohled západní 1:200



pohled východní 1:200



pohled severní 1:150





















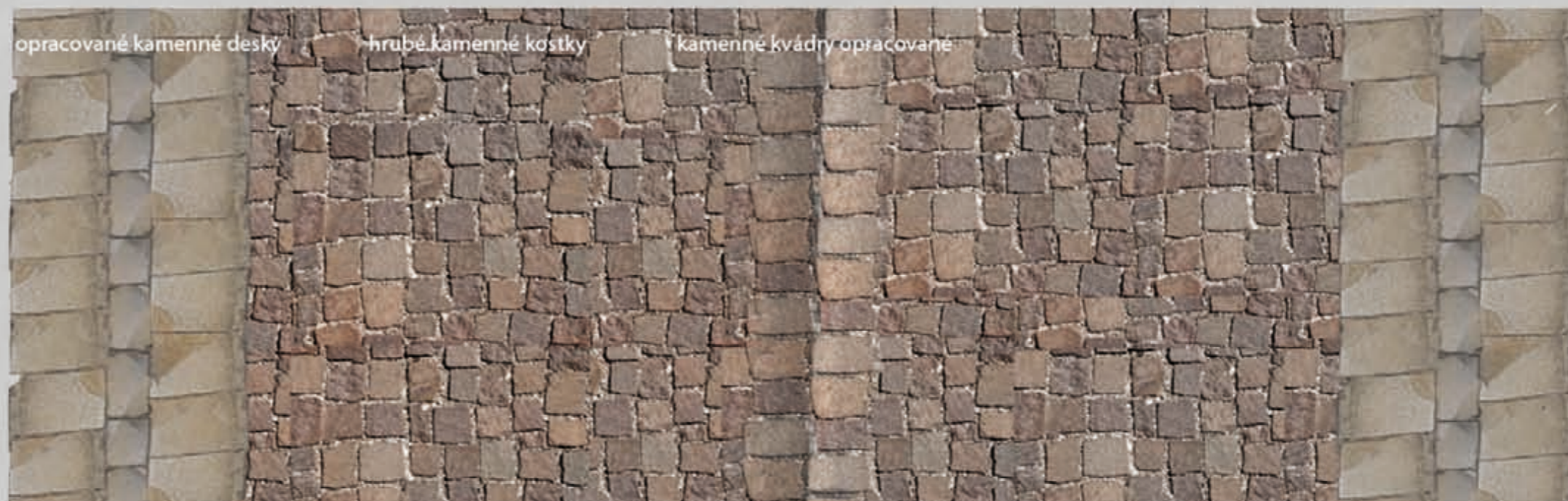
obnova prvku



>>>



detail dlažby



opracované kamenné desky

hrubé kamenné kostky

kamenné kvádry opracované



# analytická část



## DOSTAVBA BLOKU V HISTORICKÉM JÁDRU ČESKÉ LÍPY

DIPLOMNÍ PROJEKT

vedoucí práce:

prof. Ing. arch. Akad. arch. Václav Gírsa

ČVUT - Fakulta architektury

vypracoval:

Bc. Rostislav Mareš

2012

2013



# HISTORIE

POČÁTEK MĚSTA SE VZTAHUJE KE KONCI 13. STOLETÍ V SOUVISLOSTI S ROZVOJEM SLOVANSKÉ OSADY U VODNÍHO HRADU LIPÍ. NICMÉNĚ PRVNÍ DOCHOVANÉ DOKLADY POCHÁZÍ Z R. 1337. Z ROKU 1388 POCHÁZÍ DOKLAD VELKÉ MĚSTSKÉ PEČETI, NANIŽ JE ZNÁZORNĚNO HRAZENÉ MĚSTO I DVĚ ZKŘÍŽENÉ OSTRVE - ERB ZAKLADATELŮ A DRŽITELŮ RONOVŮ, JEJICHŽ ZNAK MŮŽEME NAJÍT I NA BERKOVSKÉM PORTÁLU V AMBITU KLÁŠTERA. VÝHODNÁ POLOHA MĚSTA UMÍSTĚNÉHO NA OBCHODNÍ STEZCE ZAPŘÍČINILA ROZVOJ ŘEMESEL (HRNČÍŘSTVÍ, TKALCOVSTVÍ, CÍNAŘSTVÍ A JINÉ), COŽ ZPŮSOBIL NEBYVALÝ ROZVOJ PŘEDMĚSTÍ. TATO PŘEDMĚSTÍ BYLA NATOLIK ROZVINUTA, ŽE MĚLA I VLASTNÍ KOSTELY. DODNES ZACHOVÁNY JSOU KOSTEL POVÝŠENÍ SV. KŘÍŽE (VÝCHOD), KOSTEL SV. MARIE MAGDALÉNY (JIH), KOSTEL NAROZENÍ P. MARIE, DNES BAROKNĚ PŘESTAVĚN (SEVER).

ČESKÁ LÍPA PATŘILA MEZI NEJVĚTŠÍ Poddanská města a svými privilegii se mohla rovnat i městům královským (právo samosprávy, právo mílové, právo várečné, právo tržní, právo volného průjezdu a právo na zbudování hradeb). Je pravděpodobné, že městská privilegia byla do značné míry zajištěna svými správci, pány z Lipé. Posléze Berky z Dubé a z Lipé. V husitských válkách byla většina severních Čech na straně protihusitské a ne jinak tomu bylo u pánů z Lipé. To způsobili brzký příchod vojsk Roháče z Dubé jenž město obsadil a to se následně zapojilo do městského táborskosirotčího svazu. Ovšem největších škod přibývalo za tzv. Lužických válek z nichž se město začalo dostávat až ke konci 15. století. Byly obnoveny městské domy, jejichž gotické části, především sklepní, se dochovaly. Vodní hrad byl postupně přestavován na obytné sídlo, nicméně v r.1583 byl postaven renesanční letohrádek zvaný Červený dům.

Po třicetileté válce, kdy bylo zdejší vrchnosti město zkonfiskováno, se dostalo do vlastnictví Albrechta z Valdštejna. Ten zde vybudoval augustiniánský klášter, nedlouho poté byl však zavražděn a prostřednictvím sňatku s jeho dcerou získali toto panství Kounicové. Následná protireformace obohatila město o mnoho barokních přestaveb a staveb, např. mariánský morový sloup na náměstí, jenž připomíná nejen morovou epidemii z r. 1680 ale i s ní související nevolnické povstání jehož někteří vůdci zde byli popraveni. V 18. století byla Česká Lípa jedním z nejlidnatějších měst Čech a díky rozvoji manufaktur, tehdy jedním z prvních v království, i městem pokrokovým. Tento rozvoj na dlouhou dobu zastavily dva velké požáry z let 1787 a 1820 kd yshořelo na 500 domů a 6 manufaktur během pouhých 4 hodin. V důsledku toho bylo město prakticky celé znovu postaveno z cihel a kamene, v té době aktuálním Empíru. Po polovině století výroba kartounu poklesla a začalo období pro Českou Lípu nových průmyslových odvětví, zpracování kůže, potravinářství, lihovarnictví, výroba pianin atd.

19. století přineslo rozvoj politického, společenského a kulturního života. Obohatilo město o řadu veřejných budov postavených ve stylech historizujících a na přelomu století ve stylu secese. Národní obrození přineslo uvědomění české menšiny zakládající si zde první české spolky a usilující - až do rozpadu Habsburské monarchie marně - pro své děti o českou školu. V době první republiky česká menšina ve městě vzrostla, zvláště příchodem státních zaměstnanců, asi na 3000 osob.

S nástupem fašismu se Česká Lípa stala jedním z míst s největší aktivitou Henleinovy sudetoněmecké strany. Do České Lípy byla v říjnu 1934 svolána první Henleinovská manifestace, obeslaná asi 24 000 nacisty z celého severního pohraničí. Po Mnichovském diktátu bylo město jako součást Sudet obsazeno německou armádou.

Po osvobození 9. května 1945 se do České Lípy vrátila většina obyvatel, kteří město na podzim 1938 opustili. Byly odstraněny následky bombardování a následující čtyři desetiletí přinesla prudký nárůst počtu obyvatel a zvětšení města v souvislosti s uranovou těžbou dosáhl 40.000.



*Veduta 1712*

VEDUTA ČESKÉ LÍPY, KOPIE MĚDIRYTU MAURITIA VOGTA Z R.1712



PLÁN ČESKÉ LÍPY Z LET 1710-1730, FRIDRICH BERNHARD WERNER



*Lipa vor dem Brande 1787.*

VEDUTA ČESKÉ LÍPY PŘED POŽÁREM ROKU 1787.



INDIKAČNÍ SKICA STABILNÍHO KATASTRU, ČESKÁ LÍPA 1843-75



PLÁN ČESKÉ LÍPY, NEDATOVÁNO, POL. 19. STOL?



# POTENCIÁLY MÍSTA



## SEVEROJIŽNÍ CESTA

JE NEJVÍCE CHODCI UŽÍVANOU CESTOU VE MĚSTĚ Z DŮVODU JEJÍHO UMÍSTĚNÍ MEZI NÁDRAŽÍMI NA JIHU A SÍDLIŠTI NA SEVERU. TOMU ODPOVÍDÁ I MNOŽSTVÍ OBCHODŮ V PARTERU ULICE.

## KLÁŠTER AUGUSTINIÁNŮ

ZALOŽEN ALBRECHTEM Z VALDŠTEJNA R. 1627. OD R. 1950 JE ZDE MĚSTSKÉ MUZEUM

## NÁMĚSTÍ T.G. MASARYKA A RADNICE

TĚŽIŠTĚ HISTORICKÉHO STEJNĚ JAKO OBČANSKÉHO CENTRA LEŽÍ PŘÁVĚ ZDE NA NÁMĚSTÍ T.G. MASARYKA. MOROVÝ SLOUP A KAŠNA UKAZUJÍ, ŽE TOMU ANI V MINULOSTI NEBYLO JINAK.

## INTENZITA POHYBU CHODCŮ A SMĚRY JEJICH POHYBU



## HODNOTY MÍSTA





# PROBLÉMY MÍSTA

**POMNÍK PADLÝM PŘEDSTAVA UMĚLCE.** VYUŽÍVAJÍCÍ STAVBY V POZADÍ JAKOŽTO DŮSTOJNÉ KULISY. VZALA ZA SVÉ PŘI STŘETU S INDIVIDUALISMEM. ABY PAMÁTNÍK A JEHO DŮSTOJNOST NEBYLA ZÁVISLÁ NA ROZMÁRECH A PODNIKATELSKÝCH ZÁMĚRECH JEDNOTLIVCE. JE TŘEBA VYŘEŠIT JEHO POZADÍ TAK, ABY BYLO NEZÁVISLÉ NA ZVŮLI LIDÍ.



## ASFALTOVÉ MOŘE

ŠKROUPOVO NÁMĚSTÍ VZNIKLO POMĚRNĚ NEDÁVNO. NEDLOUHO POTÉ CO V ROCE 1787 VYHOŘELA DOMINANTA MĚSTA, KOSTEL SV. PETRA A PAVLA. NA MÍSTĚ TĚTO DOMINANTY CHTĚLI MÍSTNÍ MĚŠTANÉ VYBUDOVAT KOSTEL NOVÝ, LEČ DRUHÝ POŽÁR V ROCE 1820 ZHATIL I TYTO SNAHY. NA KOSTEL NEZBYLO, Z PŮVODNÍCH SNAH ZBYLO JEN NEBÝVALE VELIKÉ SCHODIŠTĚ UMOŽŇUJÍCÍ PŘEKONÁNÍ VÝŠKOVÉHO ROZDÍLU MEZI NÁMĚSTÍM A PŘÍLEHLOU ULICÍ FRANCOUZSKÁ.

ROZVOJ AUTOMOBILISMU, PAK PŘINESL DALŠÍ DEFINITIVNÍ TEČKU. PRO TRHY UŽÍVANÉ NÁMĚSTÍ PROMĚNIL V PARKOVIŠTĚ. NICMĚNĚ TATO NEVHODNÁ ÚPRAVA DÁLE POZNAMENÁVÁ OKOLNÍ DOMY A VYJMA NĚKOLIKA ZBLLOUDILÝCH OBYVATEL ČI PŘÍPADNĚ ZÁJEMCE O ZAPARKOVÁNÍ SVĚHO VOZU, ZDE NIKOHO NEPOTKÁTE. OSTRŮVKY ZELENĚ UŽ PAK JEN LETMO PŘIPOMÍNÁJÍ NA DOBU, KDY TENTO PROSTOR ZDOBILI DVOUŘAD JEŠTĚ JAKO MALÉ STROMKY KULOVITÉ KORUNY.

## PARTER - PARKOVIŠTĚ

KDYSI DÁVNO, KDYŽ JEŠTĚ JEŘÁBKOVO NÁMĚSTÍ NEEXISTOVALO, BYL NA JEHO MÍSTĚ POTOK, OBKLOPENÝ VRBAMI A PŘETNUTÝ MOSTKEM, JENŽ SPOJOVAL KLÁŠTER S MĚSTEM CELÁ STALETÍ. PO REGULACI ZDE ZBYLA POUZE STOKA, KDESI POD ZEMÍ ODVÁDĚJÍCÍ VODU Z MĚSTSKÉHO RYBNÍKA DO PLOUČNICE - SKRYTĚ, MRTVĚ. DANÝ PROSTOR SE PAK VYUŽIL JAK NEJRYCHLEJI A NEJLEVNĚJI BYLO MOŽNO, PARKOVIŠTĚM. VÝSLEDKEM JE NEKVALITA TOHOTO PROSTORU JIŽ TRPÍ I PŘÍLEHLÉ BUDOVY.



0 100m

//// MÍSTO STAVBY

## PLANINA A RUINY

NECITLIVÁ TANGENCIÁLA ROZŤALA MĚSTO VE DVÍ. S DOPRAVOU PŘIŠLY ÚPRAVY A BULDOZERY. OBNAŽENÉ HISTORICKÉ SEMKNUTÉ JÁDRO KONTRASTUJE S ROZVOLNĚNOU ZÁSTAVBOU SORELY. TU VIDÍTE KUS HRADBY, TU OPRÝSKANÝ DŮM ČI OBNAŽENÝ ŠTÍT, TO VŠE OBKLOPENO MOŘEM ASFALTU- PARKOVIŠTĚM OBCHODNÍHO DOMU, TROCHOU ZELENĚ DĚLÍCÍCH PRUHŮ. ŘÁDĚNÍ DOPRAVÁKŮ? HISTORIE V CELÉ SVĚ NAHOTĚ. KDY SI ZAS NĚKDO UKOUSNE?





# REFERENČNÍ STAVBY

## SANIERUNG UND AUSBAU STADTMUSEUM RAPPERSWIL

MÍSTO STAVBY: RAPPERSWIL-JONA,  
SANKT GALLEN, ŠVÝCARSKO

ARCHITEKTI: :MLZD  
PAT TANNER, ANDREAS FRANK, MONICA UDREA, DANIELE DI  
GIACINTO, CAROL HUTMACHER, CLAUDE MARBACH, ROMAN  
LEHMANN, REGINA TADORIAN, RÉNE ROBECK, JULIA WURST,  
BEAT JUNKER, FREDERIKE KLUTH  
REALIZACE:2011

DOSTAVBA NEBO MONUMENT?  
CHARAKTEREM NEODPOVÍDAJÍCÍ  
STAVBA, ALE I PŘESTO, ZDÁ SE, JAK  
KDYBY ZAPADLA. SNAD SKÁLU  
PŘIPOMÍNÁ? Z BLÍZKA DEKOR  
DĚROVANÝCH ŠTÍTKŮ, DETAIL JENŽ  
PŘIBLIŽUJE NEOMÍTANÉ ZDIVO I  
INFORMACE, POTŘEBNÝ DETAIL PRO  
ROZBITÍ JEDNOTNÉ JINAK NUDNÉ  
PLOCHY. OKOLNÍ STAVBY POZVEDLA  
SVOU STROHOSTÍ A PŘESTO OD NÍ  
NELZE ODLEPIT OČI. "CO TO JE," PTÁ SE  
V DUCHU ČLOVĚK SÁM SEBE?



## ERWEITERUNGSBAUTROMMSDORFF- STRASSE 29-30

MÍSTO STAVBY: ERFURT, NĚMECKO  
ARCHITEKTI: ARCHITEKTURBÜRO  
L+S HAUSCHILD  
LUTZ HAUSCHILD, SABINE HAUSCHILD  
REALIZACE:2011

SYMETRIE, ŘÁD, DOMNĚLÁ SUPRAPOZICE  
NĚČEHO CO NENÍ ŘÁDEM, ALE I TAK JASNĚ  
PŘIPOMÍNÁ PRINCIP. MEZI NÁDECHY MEZERA.  
DĚLENÍ LINIE, JENŽ PŘIBLIŽUJE OKOLNÍ  
MĚŘÍTKO PARCEL. MATERIÁL S DETAILEM.  
DALŠÍ SLOH MEZI SLOHY? ŘEKL BYCH, ŽE ANO.  
NESNAŽÍ SE ODLIŠIT, BYŤ KONTRASTUJE.  
OSTATNĚ TO I SECESNÍ DŮM PROTI GOTICKÉ-  
MU. CIHLA PROTI KAMENI ČI OMÍTCE, DALŠÍ  
KOUSEK DO SKLÁDAČKY MĚSTA. JEDNA Z MÁLA  
NUANCÍ NA KOMPOZICI CELKU, V PIANO  
NOBILE UMÍSTĚNÁ KAVÁRNA S ROZŠÍŘENÝMI  
OKNY, JEN PODTRHUJE, ŽE ZDE SE NĚCO DĚJE.  
JAK NA GOTICKÉ PARCELE SE SVÍRÁ A ODDALUJE  
A V MEZERÁCH NECHÁVÁ PROSTOR PRO NA-  
DECHNUTÍ. Z ULKICE ALE PŮSOBÍ JISTĚ,  
CELISTVĚ A V RYTMU. UCTIVĚ V DANÝCH  
MEZÍCH, KVALITOU I BLÍZKOSTÍ, U MNE TATO  
STAVBA BODUJE.

## BLACK PEARL

MÍSTO STAVBY: ROTTERDAM SOUTH,  
THE NETHERLANDS

ARCHITEKTI: STUDIO ROLF.FR  
+ ZECC ARCHITECTEN

PAT TANNER, ANDREAS FRANK, MONICA UDREA, DANIELE DI  
GIACINTO, CAROL HUTMACHER, CLAUDE MARBACH, ROMAN  
LEHMANN, REGINA TADORIAN, RÉNE ROBECK, JULIA WURST,  
BEAT JUNKER, FREDERIKE KLUTH  
REALIZACE:2010

ORDINĚRNĚ VYHLÍŽEJÍCÍ, NEOBVYKLE  
BAREVNÝ DŮM. NENÍ ANI PŘÍLIŠ  
VYSOKÝ, ZÁSTAVBU NEPŘEVYŠUJE. "VÝZ-  
DOBOU" FASÁDY ZAPADÁ A PŘECE JE  
NĚCO JINAK. ZPOZA TĚTO MASKY SE  
PROPISUJE NĚCO NOVÉHO, VYPISUJÍCE  
NA FASÁDĚ NOVÉ OTVORY. PAK UŽ  
CHÁPEME I ONU ČERNOU BARVU PRO-  
VEDENÍ, JE TO JEN ZÁSTĚRKA NOVÉHO  
DOMU, KTERÝ CHCE BÝT JINÝ, ALE  
ZÁROVEŇ NEROZBÍJÍ ULICI DIS-  
KUTABILNÍM NOVOTVAREM. MY JEN  
MŮŽEME TUŠIT CO SE ZA ONOU ZDÍ  
ODEHRÁVÁ.



## ROSLYN STREET BAR-RESTAURANTE

MÍSTO STAVBY: POTTS POINT, SYDNEY, AUSTRALIA  
ARCHITEKTI: DURBACH BLOCK JAGGERS  
NEIL DURBACH, CAMILLA BLOCK, DAVID JAGGERS, STEFAN HEIM, LISA LE VAN,  
DEBORAH HODGE, BRIGITTE THEARLE  
REALIZACE:2009

ÚZKÁ NÁROŽNÍ PARCELA POSKYTLA  
PŘÍLEŽITOST PRO LEHCE EXTRAVAGANTNÍ  
BUDOVU S PRVKY DEKONSTRUKTIVISMU.  
PŘÍSNĚMU OSTRÉMU VZHLEDU NÁROŽÍ UNIKLI  
ARCHITEKTI ZAOBLENÍM PRŮČELÍ A VÝŠKU OB-  
JEKTU ČNÍCÍ NAD ČÁSTI OKOLNÍ ZÁSTAVBY  
ŠALAMOUNSKY LEŽERNĚ PROHNULI. NA BÍLÉ  
STĚNĚ UMÍSTĚNY ČERNÉ LINIE OSTĚNÍ, ČNÍCÍ Z  
FASÁDY JAK RÁM OBRAZU, JEN DOPLŇUJÍ ONU  
ZVLÁŠTNÍ UKLIDŇUJÍCÍ KONSTALACI. MOŽNÁ  
PŘÁVĚ DO TĚTO KAVÁRNY BUDOU ZÁKAZNÍCI  
CHODIT RADĚJI. USEDNOUT, NAČERPAT  
TROCHU SIL PŘED PONOŘENÍM DO VÍRU  
MĚSTA. PAK ANI NEPŘEKVAPÍ PLOCHÁ STŘECHA  
SE ZELENOU TERASOU, TO SNAD KDYBY MAJITEL  
ZATOUŽIL TAKÉ PO TROŠE ODDYCHU ČI PO  
VÝHLEDU, JAK JINAK NEŽ PŘES RÁM OTVORU,  
JASNĚ OHRANIČUJÍCÍHO CO STOJÍ ZA TO  
VIDĚT...



# ČESKÉ BUDĚJOVICE - PIARISTICKÉ N.



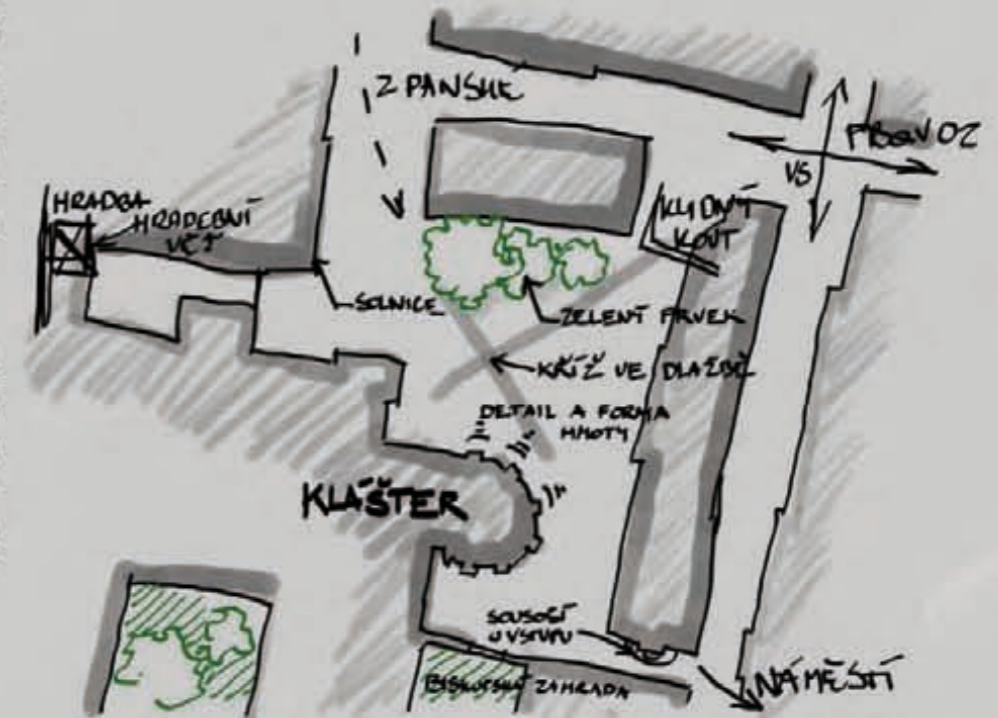
## POPIS MÍSTA:

NÁMĚSTÍ VZNIKLÉ NA MÍSTĚ KOSTELNÍHO HŘBITOVA JE SNAD NEJROMANTIČTĚJŠÍM MÍSTEM ČESKÝCH BUDĚJOVIC. ROSTLÁ RŮZNORODOST, CHAOS PARTERU, NESOURODÁ STRUKTURA ZASTAVĚNÍ SPOLU S HISTORIÍ DOTVÁŘEJÍ DUCHA MÍSTA. JEDINOU VESKRZE PLÁNOVITOU STRUKTUROU ZDE JEST DLAŽBA A I TA NĚKDY, PŘEDEVŠÍM ZA SYCHRAVÉHO POČASÍ, ZANIKÁ V ZÁPLAVĚ MLHY DANÉ BLÍZKOSTÍ ŘEKY, JENŽ UMOCŇUJE POCIT A ODPOUTÁVÁ TOTO MÍSTO OD NAŠEHO RACIONÁLNĚ ZALOŽENÉHO SVĚTA. TAJUPLNÉ A PŘITOM BLÍZKÉ.

OSOBNĚ TOTO KOUZLO PŘISUZUJI PŘÁVĚ NEPRAVIDELNÉMU PŮDORYSU, MNOŽSTVÍ DROBNÝCH DETAILŮ NA NICHŽ MŮŽE SPOČINOUT OKO A NEPOSLEDNÍ V ŘADĚ, HISTORICKÉMU DUCHU MÍSTA. NENÍ TO NIJAK PŘETÍŽENÉ NÁMĚSTÍ, VĚTŠINU LIDÍ, KTERÉ ZDE POTKÁTE SEM PROVÁZÍ TOUHA UKLIDNIT SE. ASI NE NÁHODOU ZDE VYROSTLA NEJÚSPĚŠNĚJŠÍ BUDĚJOVICKÁ PIZZERIE (DNES LIKVIDOVANÁ MAGISTRÁTEM), ČI MLÉČNÝ BAR, KDE POTKÁTE PŘEDEVŠÍM MLADÉ LIDI ČI MAMINKY S DĚTMI.

## INSPIRACE:

TATO LOKALITA NENÍ NEPODOBNA MÍSTU V ČESKÉ LÍPĚ. SHODNÁ JE BLÍZKOST KLÁŠTERA, HLAVNÍHO NÁMĚSTÍ. V HISTORICKÉM PROSTŘEDÍ JE TŘEBA VYUŽÍT POTENCIÁLU, KTERÝ NABÍZÍ. VHODNÁ KOMBINACE DLAŽBY A ZELENĚ UMOŽŇUJE ZÚTULNIT TAKŘKA JAKÝKOLIV PROSTOR A HISTORIE MU DODÁ ATMOSFÉRU.





# POUNDBURY



## POPIS MÍSTA:

EXPERIMENTÁLNÍ NOVÉ MĚSTO - I TAK SE DÁ TENTO NEOBÝKLÝ POČIN NAZVAT. NAVAZUJE NA HISTORICKÉ NEPRAVIDELNÉ PŮDORYSY, POUŽÍVÁ DNES ARCHAICKOU FORMU STAVEB, TRADIČNÍ MATERIÁLY, BLÍZKOST ZELENĚ. TO VŠE SE KLOUBÍ NA ZDÁNĹIVĚ NEPRAVIDELNĚM PŮDORYSE SPLETICÍ KŘIVOLAKÝCH ULIČEK A POLOSOUKROMÝCH DVORŮ. ČLOVĚKU MĚSTO PŘIJDE BLÍZKÉ, ZNÁMÉ. JAK KDYBY ZDE BYLO OD NEPAMĚTI, ALE NENÍ, ZAČALO SE STAVĚT AŽ ROKU 1993, PODLE PLÁNU ARCHITEKTA L. KRIERA. TENTO PROJEKT INICIOVAL PRINC CHARLES, JENŽ SE STAL TAKÉ JEDNÍM Z JEHO DONÁTORŮ.

## INSPIRACE:

KŘIVOLAKOST A NEPRAVIDELNOST JE MOŽNÁ PRÁVĚ TÍM CO V NÁS VYVOLÁVÁ POCIT BLÍZKOSTI. NEJSOU TO ODOŠOBNĚLĚ TVRDÉ LINIE. DOPLNĚNO ZELENÍ PAK TAKOVĚ VEŘEJNÉ PROSTRANSTVÍ PŮSOBÍ LIDSKY. OTÁZKOU ALE ZŮSTÁVÁ, JESTLI SE PODOBNĚ PROSTŘEDÍ DÁ APLIKOVAT I V ČECHÁCH.





# RENNES - PLACE ST-MICHEL



## POPIS MÍSTA:

FRANCOUZSKÉ MĚSTO RENNES, NEJVÝZAMNĚJŠÍ MĚSTO BRETAGNE. UKRÝVA MNOHO MALEBNÝCH ZÁKOUTÍ A PŘEDVŠÍM JEDNO, KDE JE DOBRĚ PATRNÁ ŽIVOST MĚSTA, DANÁ LIDSKÝM MĚŘÍTKEM, CITLIVÝM VSTUPEM ZELENĚ A NEPOSLEDNÍ V ŘADĚ DOBRĚ UMÍSTĚNÝMI FUNKCEMI PARTERU. TOTO MÍSTO SE JMENUJE NÁMĚSTÍ SVATÉHO MICHALA. TAKOVÝCH MÍST JSOU VE FRANCII TISÍCE.



## INSPIRACE:

TOTO NÁMĚSTÍ JE UKÁZKOU TOHO, JAK MŮŽE FUNKOVAT VEŘEJNÝ PROSTOR MALEHO NÁMĚSTÍ. STÍSNĚNOST A NAPLNĚNOST ZDE NEPŮSOBÍ NEGATIVNĚ, ALE NAOPAK POBÍZÍ K VYUŽITÍ. VYUŽITÍ TOTIŽ ZCELA KORESPONDUJE S ROSTLOU STRUKTUROU (MOŽNÁ AŽ DIVOCE ROSTLOU). MOŽNÁ DAVOVÉ CÍTĚNÍ?



# ČESKÁ LÍPA - SOKOLSKÁ ULICE - Č.P. 159

## HISTORIE OBJEKTU

Tento dům se nachází velmi pravděpodobně na několika gotických parcelách ohraničených ulicemi Sokolská a Tržní, stejně jako bývalou městskou hradbou. Stavební historie tohoto domu byla ovlivněna, stejně jako ostatních domů ve městě, četnými požáry jenž město stihaly až do 19. století. Co se domu týče, tak jeho historie je o poznání bohatší než historie mnohých okolních domů a to z důvodu, že parcela leží na jednom z nejlukrativnějších míst České Lípy, na východo-západní spojnici, za městskou branou tzv. „Wiedenthor“. Je pravděpodobné, že první zástavba v tomto místě vyrostla záhy po lokaci města, nicméně první písemné zmínky začínají s dochovanou řadou smluvních a trhových knih z přelomu 15.-16. století, kdy majitel domu za branou (am Wiedenthor) přikoupil přiléhající dům a dvůr (zjevně dům směrem k č.p. 158). V roce 1640, po změně majitele, je novému majiteli přikázáno na vlastní náklady rozšířit hradbu. Po požáru v roce 1698 nedošlo ke stavebním změnám, takže je možno předpokládat, že protentokrát nedoznal dům újmy. Stavebních změn doznal objekt ve chvíli kdy došlo k rozšíření části domu - hostince o bytové prostory. Dům byl pravděpodobně mezi vyhořelými roku 1787, následoval další požár r. 1820. Tehdy byla rozšířena parcela výměnou za právo souseda obnovit a rozšířit svůj dům po celé délce hranice parcel a plně výšky. V roce 1825 při rozprodeji městských hradeb jsou přikoupeny i k tomuto domu. Další přestavba následuje až v roce 1899, nicméně je o to větší a zásadně mění vnitřní protory objektu. Za první republiky dochází k opravám střechy, omítek, kanalizace, v 60. letech 20. stol. dochází k přestavbě na restauraci IV. cenové. V roce 1980 přichází stížnost na neobyvatelnost jedné z místností a rozpadající se rámy oken a shnilé dveře. V roce 1986 je provedena oprava. Objekt je v roce 1992 prodán a nová majitelka plánuje masivní podnikatelský záměr (hotel

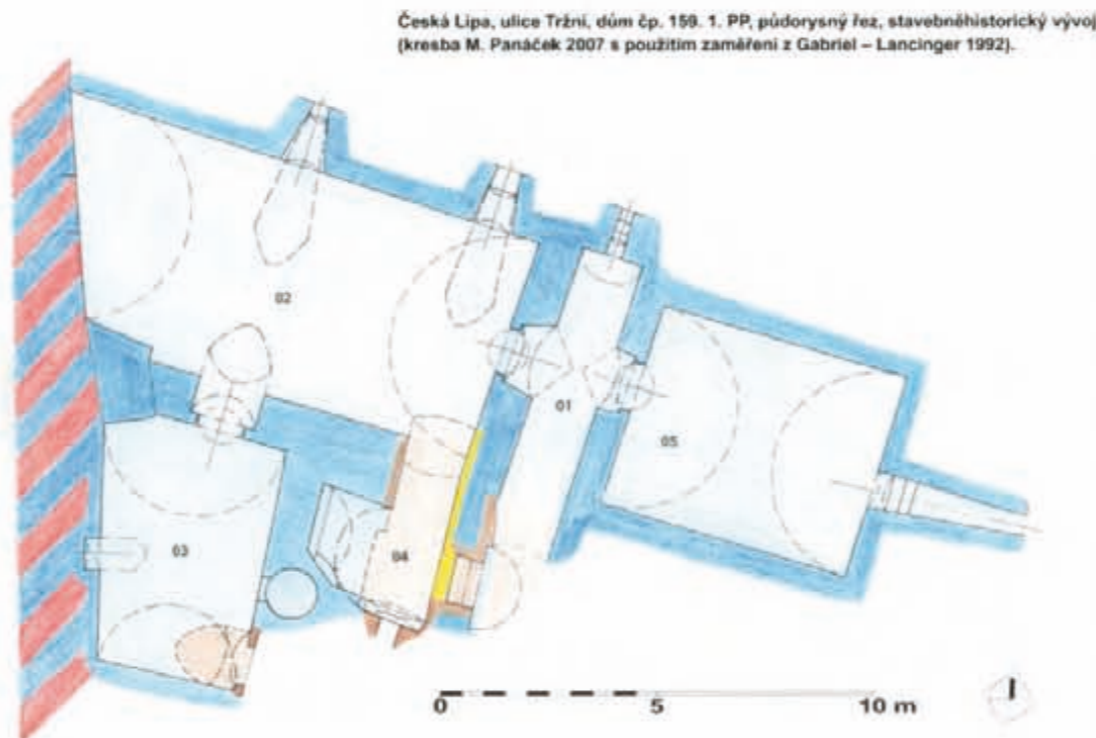


Tilia), slučující několik objektů a předpokládá se bourání některých objektů. Záměr se ovšem neuskutečnil, r. 2003 je objekt č.p. 158 shledán nestabilním a je přístupeno k zajišťovacím pracím.



## STAVEBNĚ-HISTORICKÝ VÝVOJ

	gotické
	pozdně renesanční (poč. 17. století)
	barokní
	klasicistní
	zdivo do roku 1899
	zdivo po roce 1900



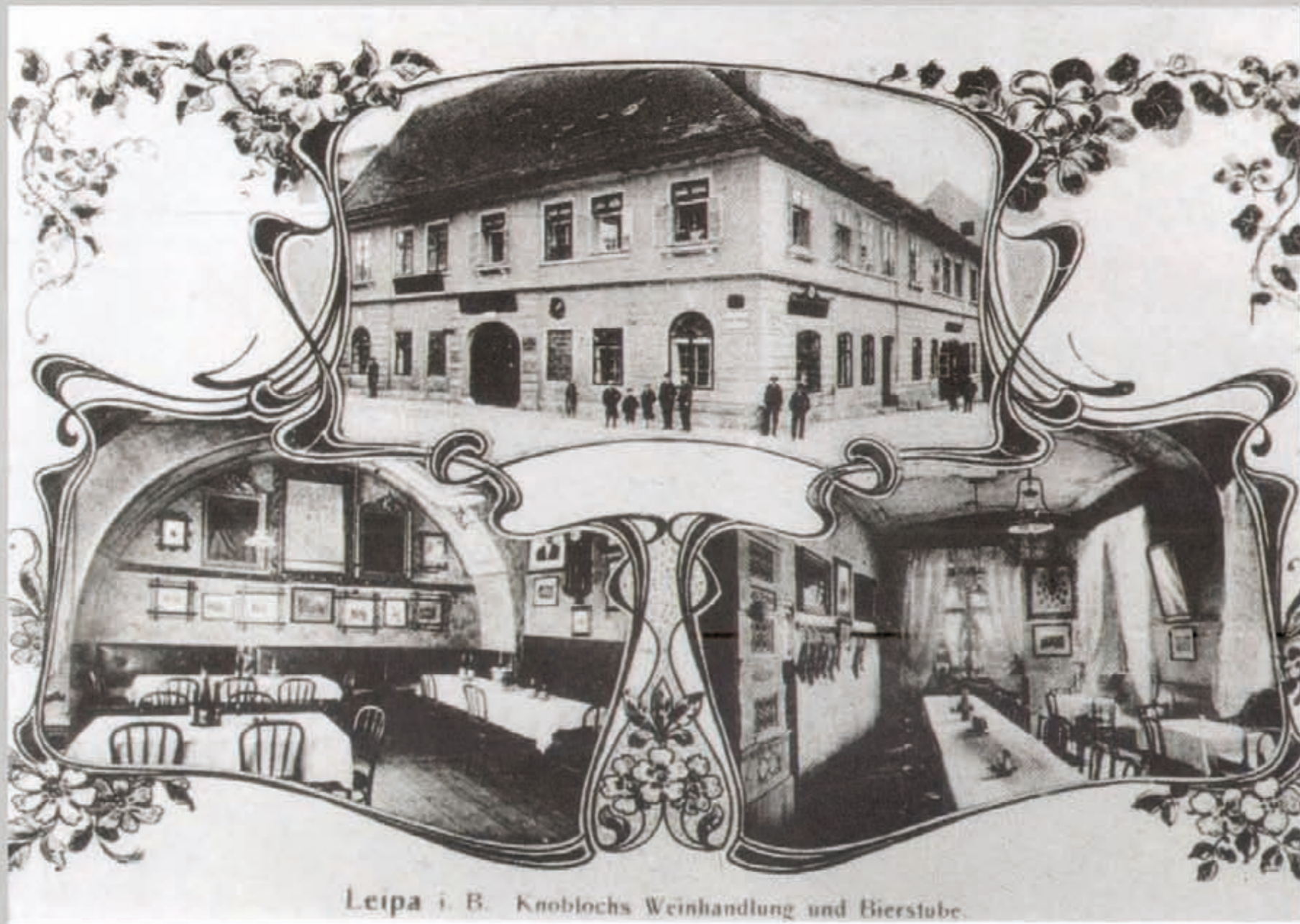
Česká Lípa, ulice Tržní, dům čp. 159. Severní křídlo, 1. NP, půdorysný řez, stavebněhistorický vývoj (kresba M. Panáček 2007 s použitím zaměření z Gabriel – Lancinger 1992).



zdroj: M. Panáček (2007): Česká Lípa, DŮM ČP. 159, Standardní stavebněhistorický průzkum



# ČESKÁ LÍPA - SOKOLSKÁ ULICE - Č.P. 159





# ČESKÁ LÍPA - SOKOLSKÁ ULICE - Č.P. 158



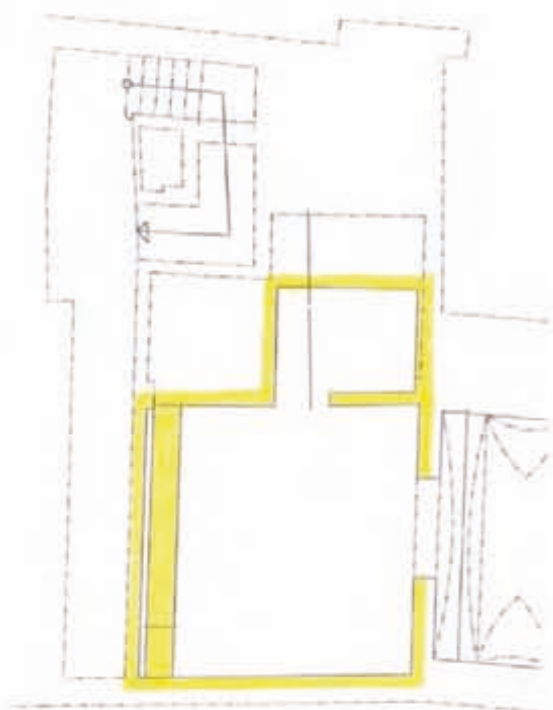
## HISTORIE OBJEKTU

Tento dům se nachází na poměrně historicky stabilní gotické hloubkové parcele ohraničené ulicemi Sokolská a Tržní stejně jako bývalou městskou hradbou. Za celou dobu historie objektu se hranice parcely, alespoň co je známo, posouvala jen jednou v druhé půli 18. stol. a to zhruba o metr ku prospěchu č.p. 158 na úkor č.p. 159. Co se domu týče, tak jeho historie je o poznání bohatší než parcely a to z důvodu, že město mnohokrát vyhořelo. Je pravděpodobné, že první zástavba v tomto místě vyrostla záhy po lokaci města, nicméně první písemné zmínky pochází z r. 1605, kdy byla parcela součástí domu dnes už nedochovaných, větších než současných rozměrů. V roce 1654 je v berní ruce zaznamenána majitelka tří domů - č.p. 157, 158, 159. Nicméně v letech 1665-1668 je postaven dům č.p. 157 a ten odprodán. Po roce 1675 pak byl k tomuto domu přistaven námi sledovaný dům č.p. 158. V roce 1695 je pak povoleno majiteli domu rozšířit okno v hradební zdi. V roce 1787 dům při velkém požáru kompletně vyhořel a následující léta se ho majitelům nepodařilo opravit. Po pěti letech jde spáleniště do dražby. Ještě před rokem 1812 se dům povedlo obnovit avšak následoval další požár r. 1820. Tehdy byla rozšířena parcela výměnou za právo souseda obnovit a rozšířit svůj dům po celé délce hranice parcel a plně výšky. V roce 1825 při rozprodeji městských hradeb jsou přikoupeny i k tomuto domu. Další přestavba následuje až v roce 1899, nicméně je o to větší a zásadně mění vnitřní protory objektu. Za první republiky dochází k opravám střechy, omítek, kanalizace. v 60. letech 20. stol. dochází k přestavbě na restauraci IV. cenové. V roce 1980 přichází stížnost na neobyvatelnost jedné z místností a rozpadající se rámy oken a shnilé dveře. V roce 1986 je provedena oprava. Objekt je v roce 1992 prodán a nová majitelka plánuje masivní podnikatelský záměr (hotel Tilia), slučující několik objektů a předpokládá se bourání některých objektů. Záměr se ovšem neuskutečnil, r. 2003 je objekt č.p. 158 shledán nestabilním a je přistoupeno k zajišťovacím pracem.

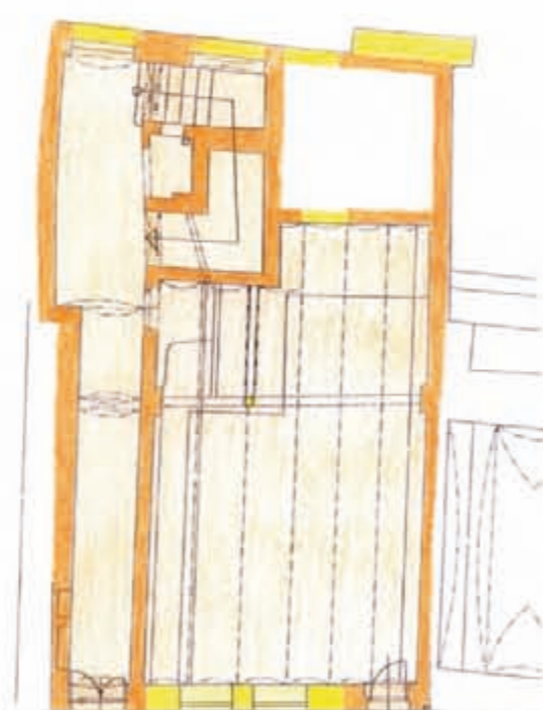


## STAVEBNĚ-HISTORICKÝ VÝVOJ

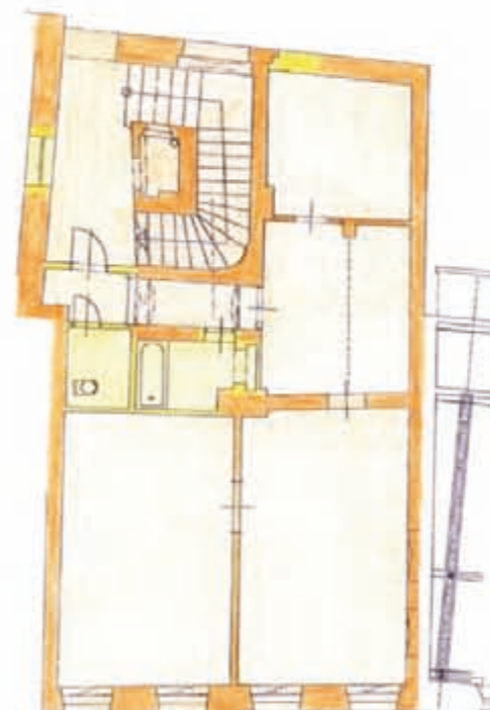
### PŮDORYS 1.PP



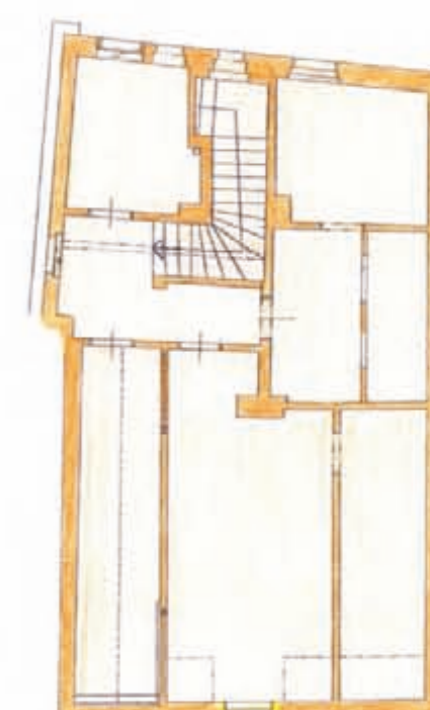
### PŮDORYS 1.NP



### PŮDORYS 2.NP



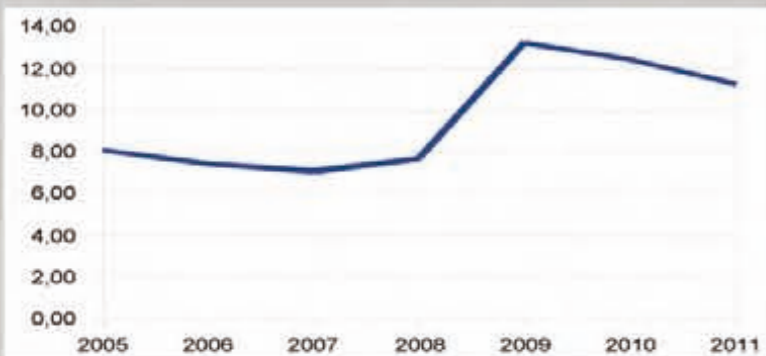
### PŮDORYS 3.NP





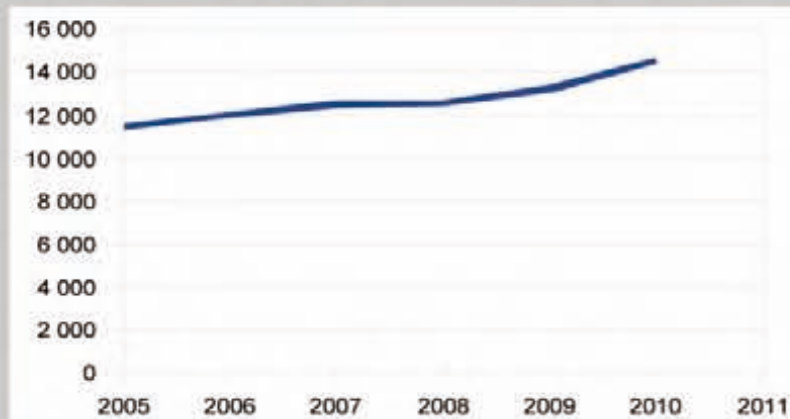
# SOCIOKULTURNÍ SITUACE

## SOCIO



graf vývoje nezaměstnanosti 2005-2011 (zdroj: ČSÚ)

VYSOKÁ NEZAMĚŠTNANOST, SPOLU S ODLIVEM EKONOMICKY AKTIVNÍCH OBYVATEL JSOU JEDNĚMI S NEJVĚTŠÍCH PROBLÉMŮ TOHOTO MĚSTA A HLAVNĚ LIMITEM K VYUŽITÍ ÚZEMÍ.



graf vývoje počtu starobních důchodců 2005-2010 (zdroj: ČSÚ)

STÁRNUTÍ POPULACE MĚSTA ZPŮSOBUJE JEDNAK NÁRŮST POČTU EKONOMICKY NEAKTIVNÍCH OBYVATEL NEPŘÍZNIVÝM DEMOGRAFICKÝM VÝVOJEM, TAK STĚHOVÁNÍ EKONOMICKY AKTIVNÍCH OBYVATEL.

V OBLASTECH KTERÉ NEMĚLY TO ŠTĚSTÍ BÝT NA HLAVNÍM TAHU "SÍDLIŠTĚ - OBCHODNÍ DŮM - NÁDRAŽÍ"



BUJENÍ PRAPODIVNÝCH OBCHODŮ BEZ VÝLOH, PŘÍMO "LÁKÁ" K NAVŠTIVĚNÍ

NÁRŮST POČTU NEKVALITNÍCH RESTAURACNÍCH ZAŘÍZENÍ LIDOVĚ ZVANÝCH "PAJZLY"

PŘIDRUŽENÉ LUKRATIVNÍ FUNKCE ZASTAVARNA, BAZAR, VÝKUP ZLATA



V POPŘEDÍ DŮM BEZ SVODŮ A JINÝCH ZPENĚZITELNÝCH/ SPALITELNÝCH ČÁSTÍ. V POZADÍ PLONČAJÍCÍ SE OBYVATEL

CO DODAT? ... PROSTĚ "FANTAZIE" ...

## JAK Z TOHO VEN?

- ROZMĚLNIT SEVEROJIŽNÍ POHYB V SÍDLĚ I NA JINÉ ULICE, NEŽ JEN JINDŘICHA Z LÍPĚ.
- CIVILIZOVAT MĚSÍČNÍ KRAJINU PARKOVIŠT U KRÝSTALU A OBCHODNÍHO DOMU.
- ROZPROSTRIT SOCIÁLNĚ PROBLEMATICKÉ SKUPINY OBYVATELSTVA ROVNOMĚRNĚ DO VŠECH ČÁSTÍ MĚSTA

JAK NA TO?  
 - UMOŽNIT BEZPROBLÉMOVÝ PŘECHOD OBYVATEL I V JINÉM MÍSTĚ - NAPŘ. PODCHODEM K LÁVCI PŘES PLOUČNICI, TÍM SE ZATRAKTIVNĚ VĚTŠÍ PLOCHA MĚSTA A UMOŽNÍ TO ROZVOJ OBCHODU.  
 - NA MÍSTĚ PLOSNÝCH PARKOVIŠT VYSTAVĚT PARKOVACÍ DŮM/DOMY  
 - PLOCHY PO PARKOVIŠTÍCH PAK VYUŽIT PRO VYTVOŘENÍ ZELENÉHO PRSTENCE CENTRA - POPŘEDÍ SÍDLA PAK NEBUDE ASFALT, ALE ZELEN.  
 - ZATRAKTIVNĚNÍ CENTRA I SÍDLA. POHYB V OBYVATEL ZELENÍ BODOVÉ DOMY PAK V EXPONOVANÝCH MÍSTĚCH STAČÍ SNIŽIT (NAPŘ. ULICE KLÁŠTERNÍ)  
 => DOJDE VE VĚTŠÍ ČÁSTI SÍDLA KE ZATRAKTIVNĚNÍ PARTERU, COŽ BUDE MÍT ZA NÁSLEDEK VĚTŠÍ TLAK PRO ZASTAVĚNÍ A OPRAVU BUDOV. PO PŘEKROČENÍ MINIMÁLNÍHO LIMITU SLUŽEB DOJDE K DALŠÍMU ZVÝRAZNĚNÍ CENTRA.



## KULTURNÍ



VPÁD IDEOLOGIE ZPŮSOBIL PORUŠENÍ POHLEDOVÉ KOMPAKTNOSTI HISTORICKÉHO CENTRA BODOVOU VÝSTAVBOU



I JEHO IZOLACI DO POZICE PRŮCHOZÍHO PROSTORU VÝSTAVBOU DEDIKOVANÉHO OBCHODNÍHO CENTRA. KORUNA BYLA NASAZENA PROTĚTÍM STRUKTURY MĚSTA DOPRAVNÍ TANGENCIÁLOU JENŽ DÁLE ODDĚLILA HROMADNOU DOPRAVU.



# ZDROJE A POUŽITÁ LITERATURA

---

- GABRIEL, F. -LANCINGER, L. : STAVEBNĚ HISTORICKÝ PRŮZKUM ČESKÁ LÍPA Č.P. 159, 1992
- NOVÁ, E. -PANÁČEK, M. :ČESKÁ LÍPA DŮM ČP. 252, ULICE SOKOLSKÁ STANDARDNÍ STAVEBNĚHISTORICKÝ PRŮZKUM, 2005
- WASKOVÁ, M. -PANÁČEK, M. :ČESKÁ LÍPA DŮM ČP. 158 STANDARDNÍ STAVEBNĚHISTORICKÝ PRŮZKUM, 2007
- WASKOVÁ, M. -PANÁČEK, M. :ČESKÁ LÍPA DŮM ČP. 159 SEVERNÍ KŘÍDLO DOPLNĚNÍ STANDARDNÍHO STAVEBNĚHISTORICKÉHO PRŮZKUMU, 2007
- PANÁČEK, J.: HISTORICKÉ MAPY, PLÁNY A VEDUTY ČESKÉ LÍPY, ČESKÁ LÍPA 2009
- ÚZEMNÍ PLÁN MĚSTA ČESKÉ LÍPY
- REGULAČNÍ PLÁN MĚSTA ČESKÉ LÍPY
- [HTTP://WWW.MUCL.CZ](http://www.mucl.cz) - HISTORIE A SOUČASNÝ STAV MĚSTA
- [HTTP://WWW.MAPY.CZ](http://www.mapy.cz) - MAPOVÉ PODKLADY
- [HTTP://NAHLIZENIDOKN.CUZK.CZ](http://nahlizeni.dokn.cuzk.cz) - MAPOVÉ PODKLADY
- [HTTP://MAPS.GOOGLE.COM](http://maps.google.com) - MAPOVÉ PODKLADY
- [HTTP://CS.WIKIPEDIA.ORG/WIKI/%C4%8Cesk%C3%A1\\_L%C3%ADpa](http://cs.wikipedia.org/wiki/%C4%8Cesk%C3%A1_L%C3%ADpa) - HISTORIE MĚSTA A INFORMACE O MĚSTĚ
- [HTTP://WWW.CZSO.CZ](http://www.czso.cz) - ČESKÝ STATISTICKÝ ÚŘAD, STATISTIKY O VÝVOJI OBYVATELSTVA, SOCIOEKONOMICKÉ ÚDAJE A UKAZATELE
- SOKA ČESKÁ LÍPA