



KULTURNÍ CENTRUM ARNOŠT

HOTEL

Pardubice „Staré Labe“ - KULTURNÍ CENTRUM

DIPLOMOVÝ PROJEKT
 Zuzana Mudruňková
 fakulta architektury ČVUT
 zimní semestr 2012/2013

vedoucí práce:
 Ing. Arch. Jan Sedlák
 ÚSTAV NAVRHOVÁNÍ III

ÚVOD

PRŮVODNÍ ZPRÁVA

ŠIRŠÍ VZTAHY

KULTURNÍ CENTRUM

ZÁVĚR

OBSAH



VIZUALIZACE VSTUPU Z POHLEDU CHODCE

ZADÁNÍ

PROHLÁŠENÍ

ÚVOD



KULTURNÍ CENTRUM



KULTURNÍ CENTRUM ARNOŠT



ČESKÉ VYSOKÉ UČENÍ TECHNICKÉ V PRAZE
FAKULTA ARCHITEKTURY

AUTOR, DIPLOMANT: Zuzana Mudruňková
AR 2012/2013, ZS

NÁZEV DIPLOMOVÉ PRÁCE:
PARDOBICE, „STARÉ LABE“ – KULTURNÍ CENTRUM

PARDOBICE, „STARÉ LABE“ – CULTURAL CENTRE

JAZYK PRÁCE: ČESKÝ

Vedoucí práce:	Ing. Arch. Jan Sedlák	Ústav: 15129 Ústav navrhování III
Oponent práce:		
Klíčová slova (česká):	Pardubice, kulturní centrum, Labe, hotel, restaurace	
Anotace (česká):	Cílem projektu je návrh řešení lokality Staré Labe v Pardubicích. Práce obsahuje návrh Kulturního centra zahrnujícího 2 multifunkční sály, restauraci a hotel včetně nezbytného provozního zázemí. Součástí řešení je i přilehlý prostor náměstí.	
Anotace (anglická):	The aim of the thesis is design of area „Staré Labe“ in Pardubice. The thesis contain the design of the main object of the cultural centre including 2 halls multifunctional, restaurant and hotel with the rest necessary background of the main function. The work also solve the area of the adjacent square.	

Prohlášení autora

Prohlašuji, že jsem předloženou diplomovou práci vypracoval samostatně a že jsem uvedl veškeré použité informační zdroje v souladu s „Metodickým pokynem o etické přípravě vysokoškolských závěrečných prací.“

(Celý text metodického pokynu je na www.FA.studium/ke-stazeni)

V Praze dne 4. ledna 2013

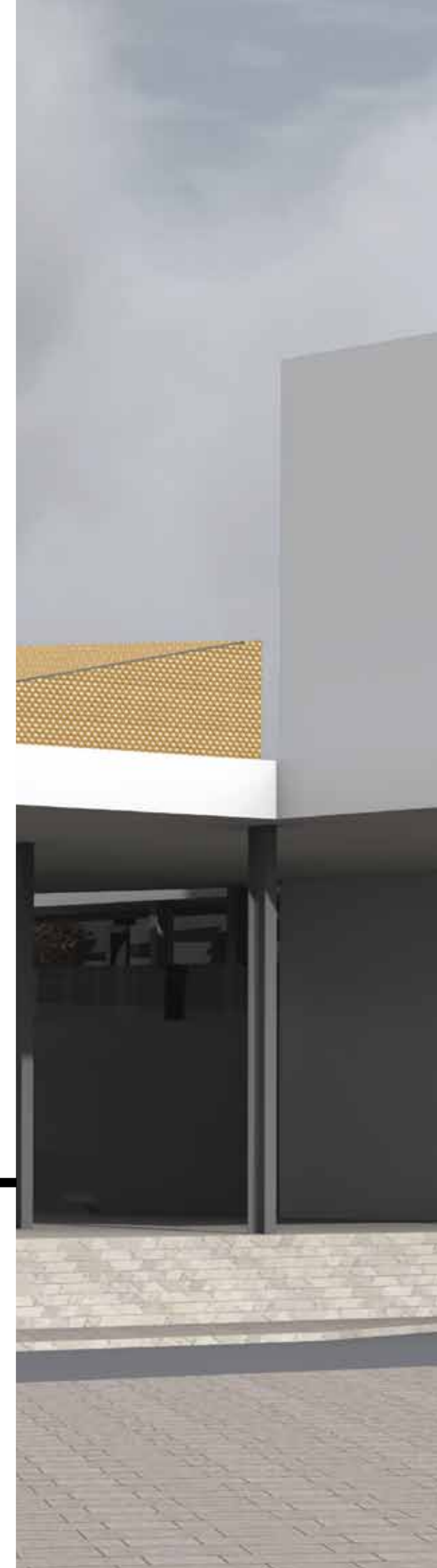
podpis autora-diplomanta

ZADÁNÍ

PRŮVODNÍ ZPRÁVA

BILANCE

PRŮVODNÍ ZPRÁVA



PRŮVODNÍ ZPRÁVA

Název akce: Pardubice, „staré Labe“ - kulturní centrum

Místo stavby: Pardubice, lokalita „Staré Labe“

Pozemek: vymezen řekou Labe, Sukovou třídou, ulicí Hradecká a Tyršovými sady

Typ dokumentace: Diplomová práce

Zpracovatel: Bc. Zuzana Mudruňková, ČVU T Praha, FA

Vedoucí práce: Ing. arch. Jan Sedlák

Konzultanti: Ing. arch. Ivan Hnízdil

Ing. arch. Pavel Mudruňka

Datum zpracování: zimní semestr 2012/2013

Zadání diplomové práce

Předmětem diplomové práce je návrh souboru staveb v lokalitě „Staré Labe“ v centru Pardubic. V současné době je řešené území jednou z rezervních ploch pro rozvoj města, kde dnes funguje nově zrekonstruovaný zimní stadion a letní stadion, který má být dislokován v jiné části města. Úkolem diplomní práce je návrh vytvoření kulturně společenského centra obsahujícího víceúčelový sál, hotel, restaurační zařízení a komerční plochy s cílem vytvoření živého prostředí v kontaktu s historickým jádrem města. Součástí bude nutné provozní zázemí a návrh propojení s okolními částmi města.

Urbanistické řešení - širší vztahy

Řešená lokalita se nachází nedaleko centra Pardubic v těsném sousedství zámku a okolních sadů. V současnosti se zde nachází nově zrekonstruovaný zimní stadion pro asi 8000 diváků, letní stadion, rozestavěné torzo kulturně sportovního centra z konce 80. let, budova správy sociálního zabezpečení a soukromá vila.

Podle platného územního plánu by sice tato plocha měla nadále sloužit především jako sportovní okrsek, ale zároveň město hledá další možnosti využití území. Dle Generelu sportu v Pardubicích je umístění letního stadionu v tomto místě nevhodné a počítá se s jeho vymístěním do okrajové části Pardubic.

Zimní stadion, vila i budova správy sociálního zabezpečení budou zachovány v současné podobě, ostatní stavby budou zdemolovány.

Vlastní návrh vychází z potřeby na vytvoření nového společenského centra města, navrhuje novou pešší osu spojující sídliště Polabiny a univerzitu s centrem Pardubic a oživuje nábřeží řeky Labe.

Směrem k Třídě Míru, hlavní obchodní třídě Pardubic, je navržena nová sportovní hala pro asi 1000 diváků a parkovací dům, který je zaklesnut v hmotě zimního stadionu tak, aby jeho výška nebránila ve výhledu na dominantu zámku. Tím je uzavřen blok sportovních staveb přístupných ze společného předprostoru.

Osa spojující oba břehy Labe je lemována stavbami komerčního využití a ústí na náměstí před kulturním centrem. Díky využití terénu je Na nábřeží jsou umístěny dvoupodlažní objekty s komerčními prostory v přízemí a bydlením v 1NP.

Území u zámeckých sadů je řešeno jako pozvolný přechod pomocí nízkých pavilonů galerijního a vzdělávacího charakteru. Budovy jsou jedno- až dvou podlažní, umožňující průhledy i průchody od kulturního centra směrem k zámku. V opačném směru jsou ohrazeny výraznými vysokými zdmi s možností ozdobení různými umělci (například graffiti nebo trojrozměrnými obrazy)

Celé území je chápáno jako investiční záměr jednoho investora.

Urbanistické řešení - kulturní centrum

V centrální části řešeného území je umístěn monoblok spojující několik různých funkcí v jedné stavbě. Budova je zaklíněna mezi dvě hlavní osy území a svým tvarem na ně reaguje. Hlavní vstup do kulturního centra, hotelu i restaurace je z jižního náměstí. Zásobování je umožněno odbočkou z ulice U Stadionu v severní části budovy zároveň se sjezdem do podzemních garáží.

Náměstí před budovou je z části zastřešeno pergolou na vysokých sloupech, která umožňuje vstup do budovy suchou nohou.

Architektonické, provozní a konstrukční řešení

Objekt kulturního centra v sobě obsahuje 3 různé provozy, které jsou vzájemně propojené, ale v případě potřeby jsou oddělitelné a schopné samostatného provozu.

Hlavní náplní budovy je kulturní centrum sestávající z dvou hlavních sálů: „plesového“ a „hudebního“, které jsou navázány na hlavní hmotu foyer se zázemím. Ve vyšší části jsou umístěna 3 podlaží hotelového provozu se 42 dvoulůžkovými pokoji a 3 apartmány s celkovou kapacitou 95 lůžek. Mezi oběma provozy je vložena restaurace, která je schopna fungovat samostatně nebo i jako hotelová či kongresová restaurace v případě konání různých akcí. V případě potřeby je restaurace schopna obloužit všechny provozy zároveň.

Foyer kulturního centra je tvořeno kvádrem o dvou podlažích propojených výtahy a mohutným schodištěm.

Šatna v přízemí umožňuje odkládání oděvů pro návštěvníky centra a je dimenzována i pro případ využívání obou sálů zároveň. Druhé podlaží foyer je s exteriérem propojeno velkými prosklenými plochami, z nichž jedna umožňuje vstup na terasu s výhledem na náměstí a vstupní prostor. Z foyer je také možné vstoupit do seminární místnosti, které může sloužit i hotelovým hostům.

K západní fasádě foyer jsou přisazeny nepravidelné hmoty obou sálů. Větší „plesový“ sál je určen pro 800 návštěvníků v případě plesového uspořádání a 1000 diváků v případě kongresu či banketu. Je opatřen galerií a zázemím pro účinkující je umístěno v zadní části a v suterénu sálu a je společně i pro menší sál. Menší „hudební“ sál má tribunové uspořádané hlediště pro 450 diváků s nástupem z druhého nadzemního podlaží.

Z přízemí foyer je také skrz prosklenou stěnu možné přímo vstoupit do restaurace, která má v severní části kuchyň se zázemím, z níž je možné zásobovat i hotelové hosty a seminární místnost. Restaurace je volně přístupné návštěvníkům z venku pomocí rampy přístupné z jižního náměstí nebo schodištěm z východu, v případě potřeby mohou být vstupy uzavřeny a restaurace sloužit pouze hotelovým hostům či účastníkům kongresu (v takovém případě mohou hoteloví hosté stále využívat salonku).

V přízemí je také umístěna vstupní hala hotelu, z níž se hosté přímo přemístí do dalších podlaží hotelu. V suterénu je umístěno wellness a posilovna pro hotelové hosty.

parkování hotelových hostů je v suterénu budovy, stejně tak i pohotovostní parkování pro návštěvníky kulturního centra. Při konání větších akcí se počítá s využitím parkovacího domu v docházkové vzdálenosti od centra (jedná se o investici jednoho investora)

Konstrukční systém foyer a hotelu je monolitický vyžděný skelet, převážně sloupový pouze v horních patrech hotelu stěnový. Rastr nosných sloupů je 5,4, 6,0 nebo 7,2 m. Nosná konstrukce sálů je ocelová s příhradivými nosníky na maximální rozpon 30 m. Hmoty sálů jsou obloženy kovovými šupinami nastříkanými zlatou a tmavě zelenou barvou. Střecha je dvouplášťová obložená stejnými šupinami.

BILANCE

CELÉ ÚZEMÍ:

Plocha řešeného území: 126900 m²

Zastavěná plocha: 21 057 m²

Počet garážových stání: 600 (parkovací dům) + 80 (kulturní centrum)

Počet venkovních stání: 143 + 6 autobusových

KULTURNÍ CENTRUM:

Zastavěná plocha: 4594 m²

Obestavěný prostor: 55945 m³

Plocha podzemních garáží: 2945 m²

Sály: velký sál pro 800 (až 1000) osob
malý sál pro 450 osob

Další provozy: restaurace, hotel, seminární místnost

Hotel: 42 pokojů + 3 apartmány (z toho jeden pro osoby se sníženou schopností pohybu (celkem 95 lůžek)

Počet garážových stání: 92 z toho 8 bezbariérových

Počet venkovních stání: 24 stání

PARDUBICE

ŘEŠENÉ ÚZEMÍ

KONTEXT MĚSTA

FOTOGRAFIE ÚZEMÍ

KONCEPT URBANISTICKÉHO ŘEŠENÍ

ŠIRŠÍ VZTAHY - NÁVRH

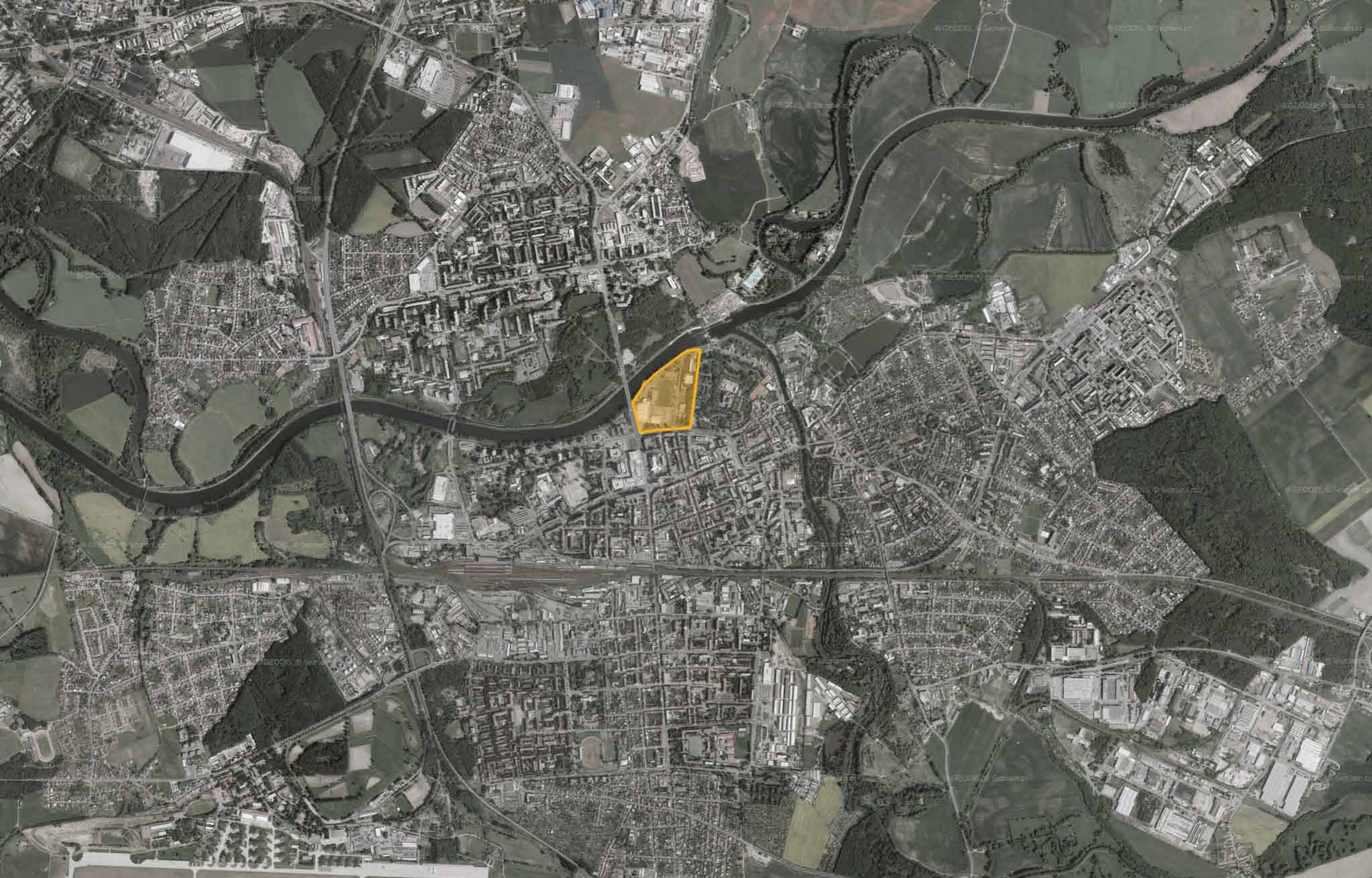
ŠIRŠÍ VZTAHY





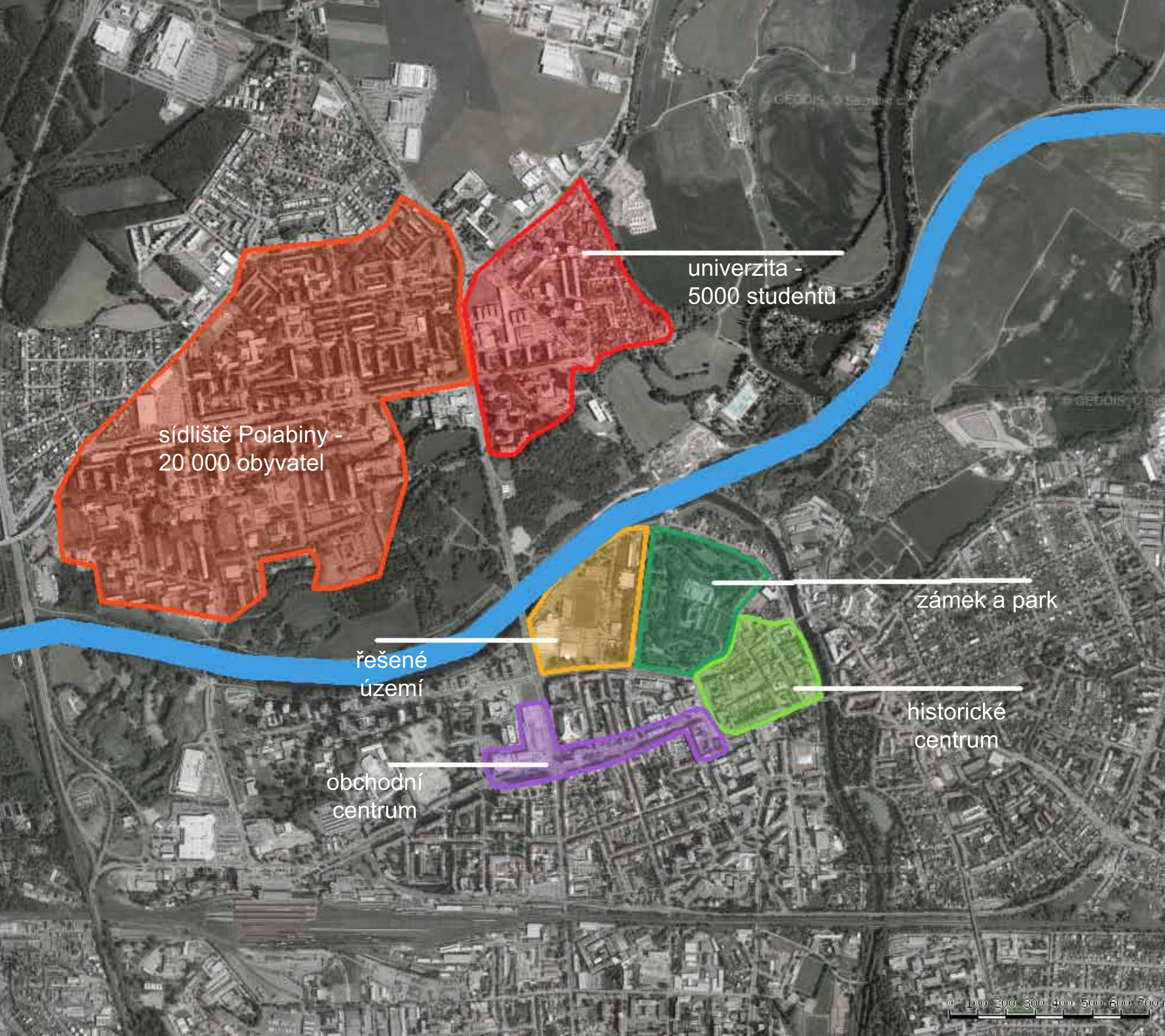
Pardubice leží na východě Čech a jsou metropolí Pardubického kraje s výraznou správní, obytnou, obslužnou a výrobní funkcí pardubicko-hradecké aglomerace. Leží ve východní části Polabí, na soutoku řek Labe a Chrudimky. Mají téměř 90 tisíc obyvatel. Sídlí zde Univerzita Pardubice a v historickém centru je od roku 1964 městská památková rezervace.

PARDOBICE



Řešené území se nachází nedaleko centra Pardubic v těsném sousedství zámku a okolních sadů. Je vymezeno Hradeckou ulicí na západě, Sukovou třídou na jihu, řekou Labe ze severu a Tyršovými sady z východu. V současnosti se zde nachází nově zrekonstruovaný zimní stadion pro asi 8000 diváků, letní stadion, rozestavěné torzo kulturně sportovního centra z konce 80. let, budova správy sociálního zabezpečení a soukromá vila.

ŘEŠENÉ ÚZEMÍ



Řešené území přímo sousedí se zámeckým parkem a historickým centrem města. Je to jakási rezerva města k dalšímu rozvoji. Na sever od území se nachází sídlíště Polabiny s 20 000 obyvateli a Univerzita Pardubice (a její koleje), kterou navštěvuje 5000 studentů. Velká část z těchto 25 000 lidí každodenně cestuje do centra města a to často pěšky nebo na kole. V současnosti tato cesta vyžaduje pohyb přes Wonkův most (viz fotografie na další straně), který je příliš úzký a provozu pěších a cyklistů nevyhovuje.

Významnou dominantou území je renesanční zámek, který je vyvýšen díky valům a který by měl zůstat viditelný i přes střechy navrhovaných domů.

Území je ze severu ohraničeno řekou Labe, která je v současnosti od města odtržena a její potenciál zůstává nevyužit.



An aerial photograph of an urban area with a river on the right. A red line traces a path through the landscape. Various areas are highlighted with semi-transparent colors: yellow for sports buildings, orange for existing structures, purple for a cultural center, blue for a street with shops, green for a residential promenade with pavilions, and light blue for a park promenade. Labels with white lines point to these specific areas.

OSA POHYBU PĚŠÍCH A CYKLISTŮ

TŘÍDA S OBCHODY

SPORTOVNÍ STAVBY

ZAKONČENÍ PROMENÁDY
V PARKU - PŘÍSTAV A
RESTAURACE

NÁBŘEŽÍ S BYDLENÍM

PAVILONY GALERIE V ZELENÍ

KULTURNĚ-SPOLEČENSKÉ
CENTRUM

STÁVAJÍCÍ OBJEKTY -
SSZ A SOUKROMÁ VILA



ZNAČKY

- LAVIČKY
- VSTUPY
- STROMY
- STOJANY NA KOLA
- 1NP JEDNODLAŽNÍ BUDOVA
- 2NP DVOUPODLAŽNÍ BUDOVA
- 3NP TŘÍPODLAŽNÍ BUDOVA
- 4NP + 1PP BUDOVA - 1 PODZ. A 4 NADZ. PODLAŽÍ
- VTC VĚDECKO TECHNICKÉ CENTRUM
- PH PAVILON HISTORIE A SPORTU PARDUBIC
- G GALERIE
- TC TANEČNÍ CENTRUM
- KA 1NP - KOMERČNÍ PLOCHY, 2NP - ADMINISTRATIVA
- KA2 1NP - KOMERČNÍ PLOCHY, 2NP A 3NP - ADMINISTRATIVA
- SH SPORTOVNÍ HALA
- BD BYTOVÝ DŮM
- KB 1NP - KOMERČNÍ PLOCHY, 2NP - BYDLENÍ
- P PŘÍSTAV
- R RESTAURACE
- KC KULTURNÍ CENTRUM
- PD PARKOVACÍ DŮM

ZÁSTAVBA

- STÁVAJÍCÍ ZÁSTAVBA
- NOVĚ NAVRŽENÁ ZÁSTAVBA

POVRCHY

- ŽIVIČNÝ POVRCH - KOMUNIKACE / PARKOVIŠTĚ
- VELKOFORMÁTOVÁ DLAŽBA, ŽULA - 800 x 400 mm
- VELKOFORMÁTOVÁ DLAŽBA, ŠEDÁ - 600 x 300 mm
- DLAŽBA, BÉŽOVÁ - 200 x 200 mm
- MLATOVÝ POVRCH
- DŘEVĚNÝ POVRCH MOLA
- VODNÍ PLOCHY
- VENKOVNÍ TANEČNÍ PLOCHY
- TRÁVNÍK

SITUACE 1:500

VIZUALIZACE ZE SILNICE Z POHLEDU CHODCE

KONCEPT A PROVOZNÍ SCHÉMA

VIZUALIZACE NADHLED

PŮDORYS 1PP

PŮDORYS 1NP

PŮDORYS 2NP

PŮDORYS 3NP A 4 NP

ŘEZY - PODÉLNÝ A PŘÍČNÝ

POHLEDY - JIŽNÍ A VÝCHODNÍ

POHLEDY - SEVERNÍ A ZÁPADNÍ

VIZUALIZACE

ARCHITEKTONICKÝ DETAIL - NÁMĚSTÍ

KULTURNÍ CENTRUM





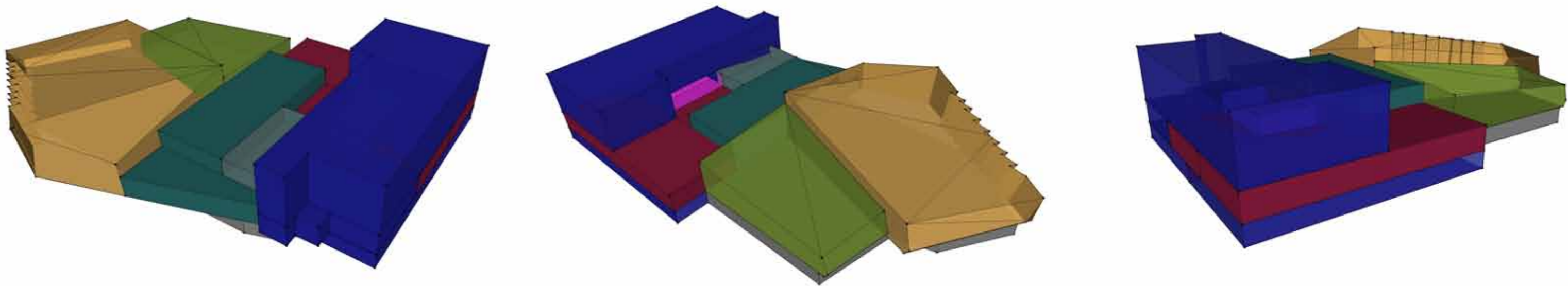
SITUACE 1:500
(LEGENDA VIZ ŠIRŠÍ VZTAHY)

KULTURNÍ CENTRUM ARNOŠT

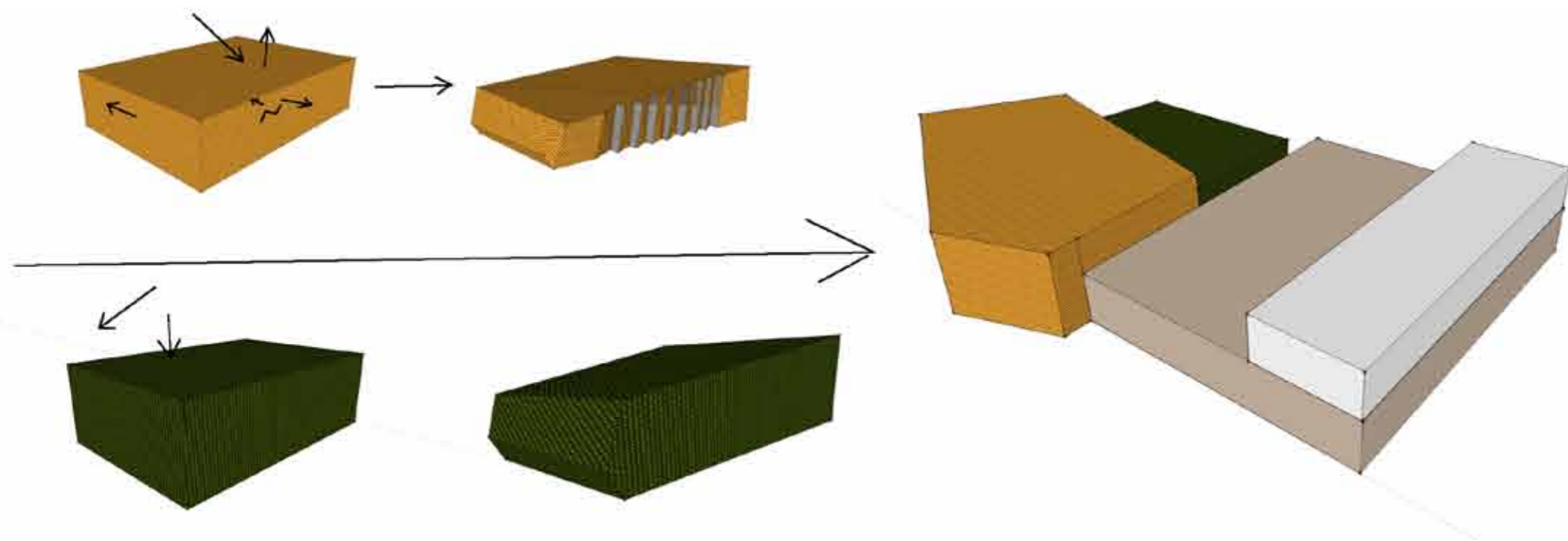
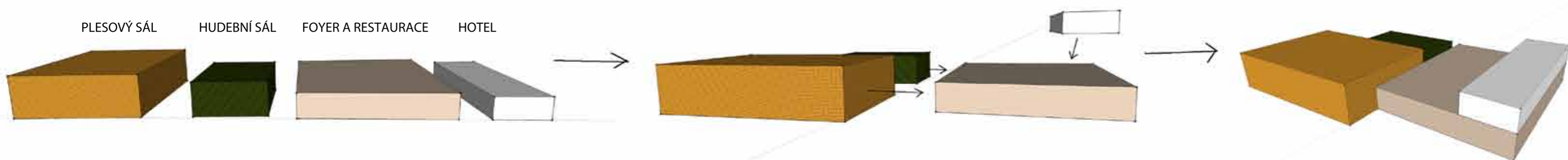


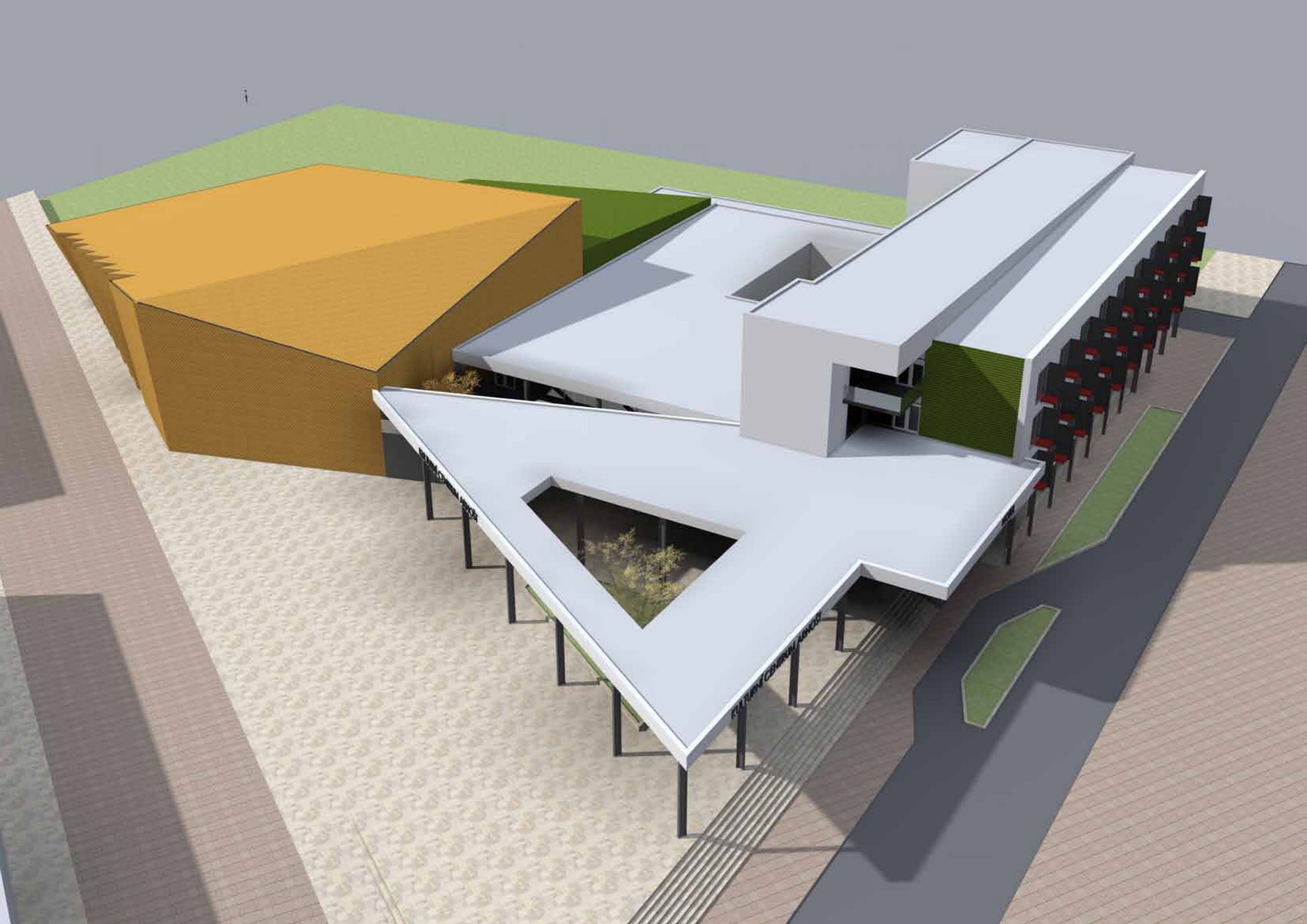


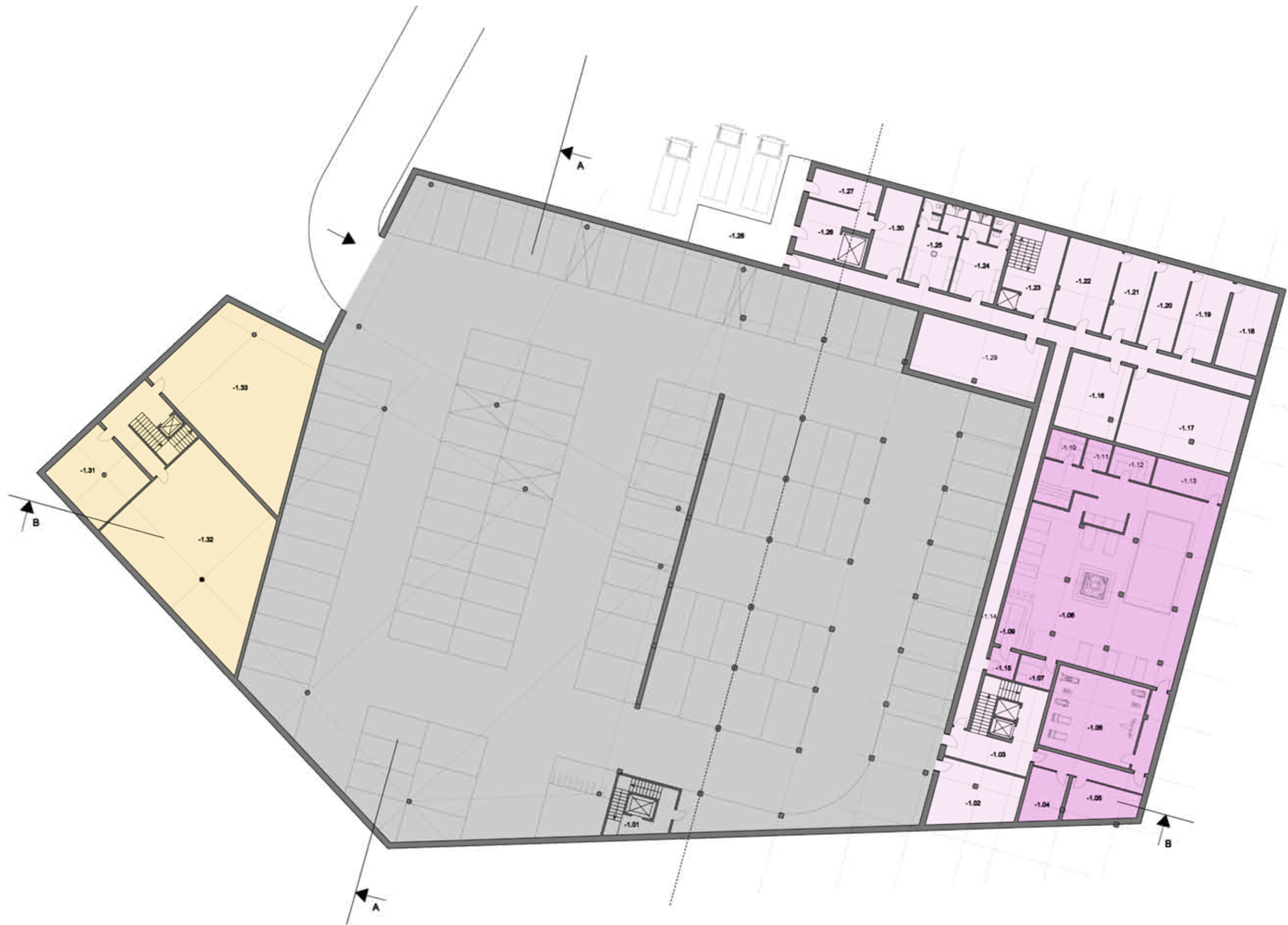
HOTEL



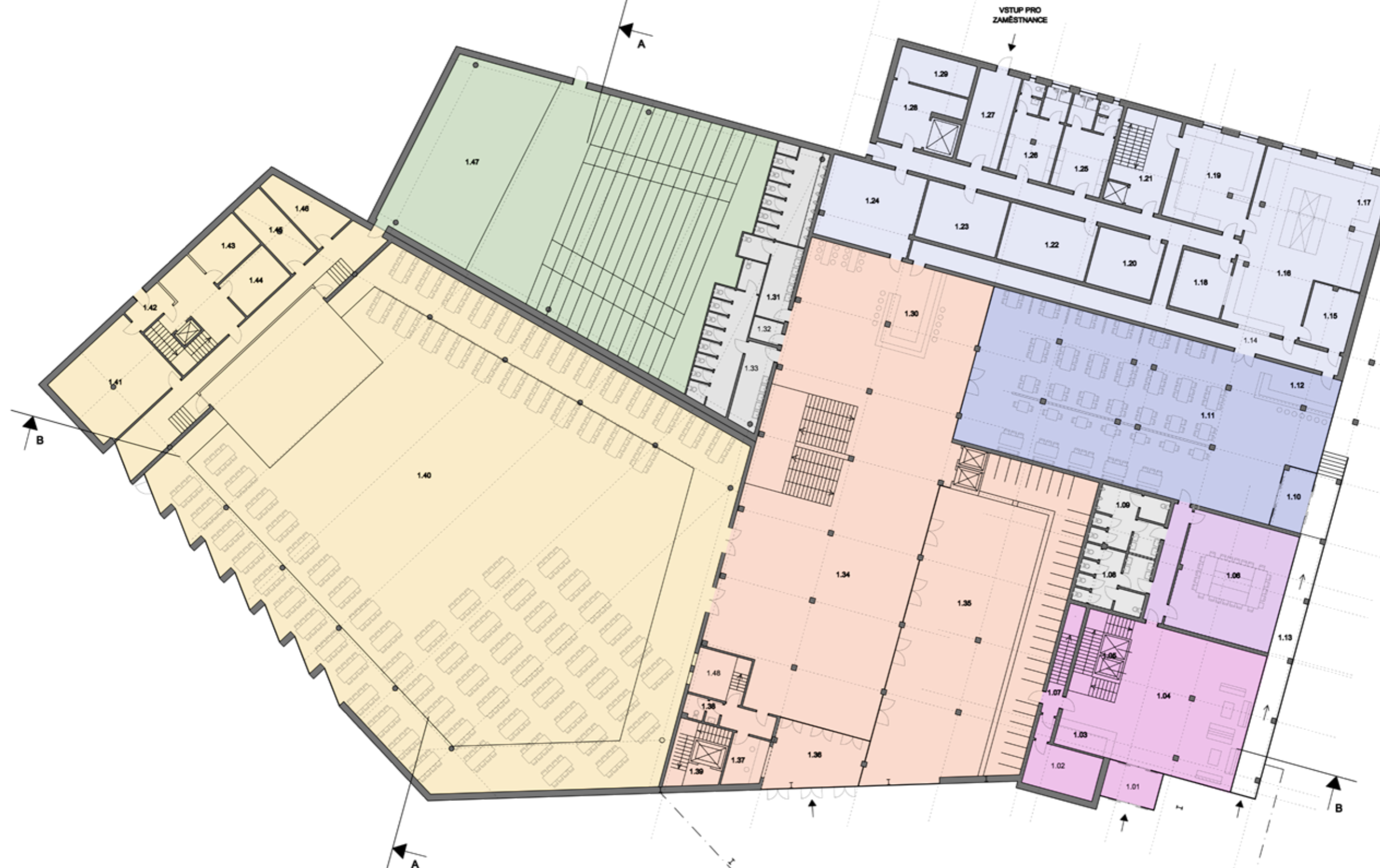
- PROVOZ HOTELU A JEHO ZÁZEMÍ
- RESTAURACE A KUCHYŇ
- FOYER KULTURNÍHO CENTRA
- ADMINISTRACI NA
- SEMINÁRNÍ MÍSTNOST (PŘÍSTUP Z HOTELU I KULT. CENTRA)
- HUDEBNÍ SÁL
- PLESOVÝ SÁL
- PODZEMNÍ PARKOVÁNÍ





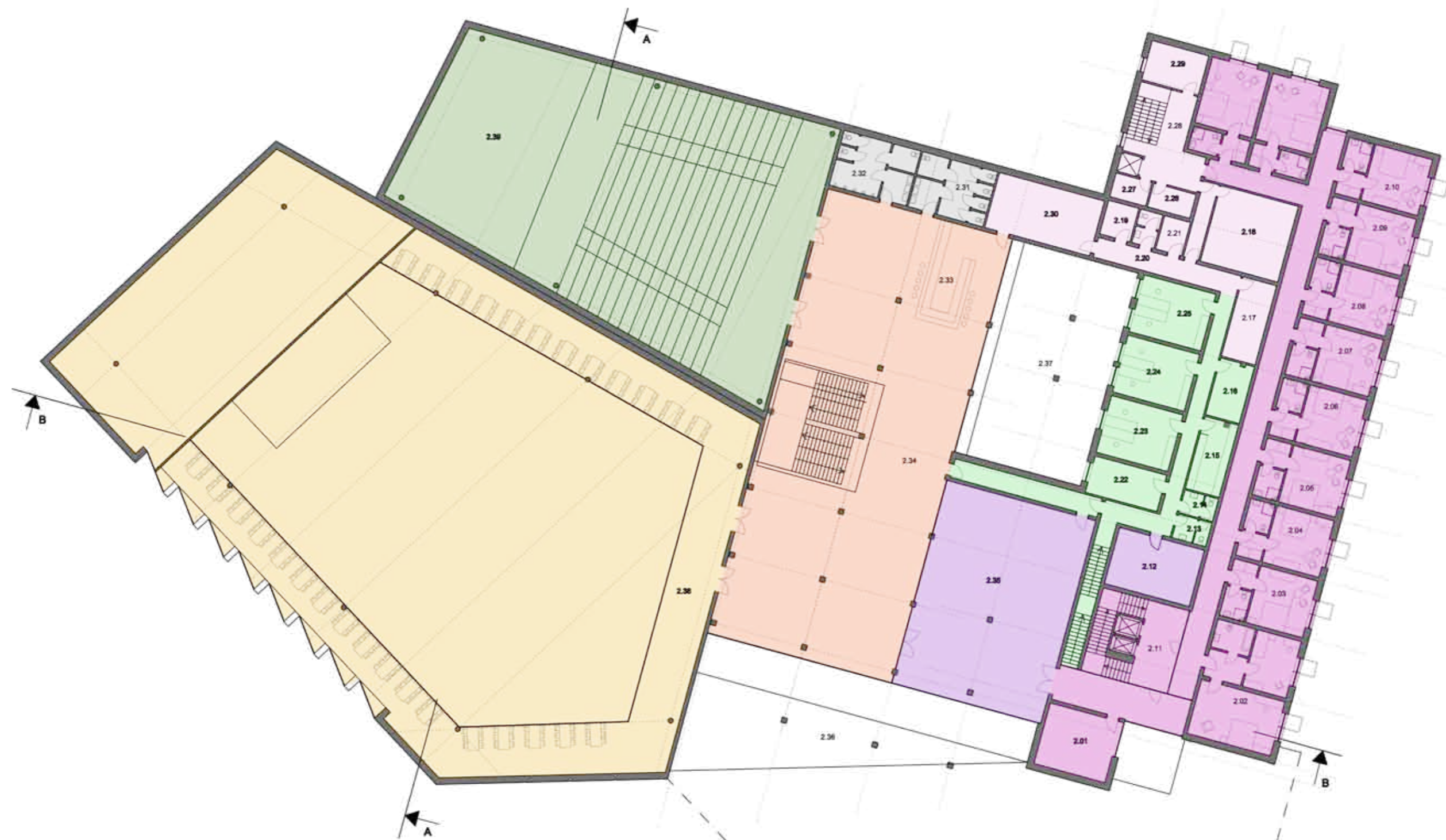


-1.01 KOMUNIKAČNÍ JÁDRO	-1.02 TECHNICKÁ MÍSTNOST	-1.03 VÝTAHY	-1.04 ŠATNY ŽENY	-1.05 ŠATNY MUŽ	-1.06 POSILOVNA	-1.07 MASÁŽE
-1.08 WELLNESS	-1.09 OBČERSTVENÍ	-1.10 PARNÍ SAUNA	-1.11 INFRA SAUNA	-1.12 FINSKÁ SAUNA	-1.13 STROJOVNA BAZÉNU	-1.14 ZÁSOBOVACÍ CHDBA
-1.15 SKLAD	-1.16 KOTELNA	-1.17 VZDUCHOTECHNIKA	-1.18 SKLAD ČISTÉHO PRÁDLA	-1.19 ŽEHLENÍ PRÁDLA	-1.20 SUŠÁRNA	-1.21 PRANÍ PRÁDLA
-1.22 SKLAD ŠPINAVÉHO PRÁDLA	-1.23 VERTIKÁLNÍ OBSLUŽNÉ JÁDRO	-1.24 ŠATNY ŽENY	-1.25 ŠATNY MUŽI	-1.26 VÝTAHY	-1.27 ODPADY	-1.28
ZÁSOBOVÁNÍ	-1.29 SKLAD	-1.30 SKLAD	-1.31 ŠATNY PRO ÚČINKUJÍCÍ	-1.32 ZKUŠEBNA	-1.33 ŠATNY / ADMINISTRATIVA KULTURNÍHO CENTRA	

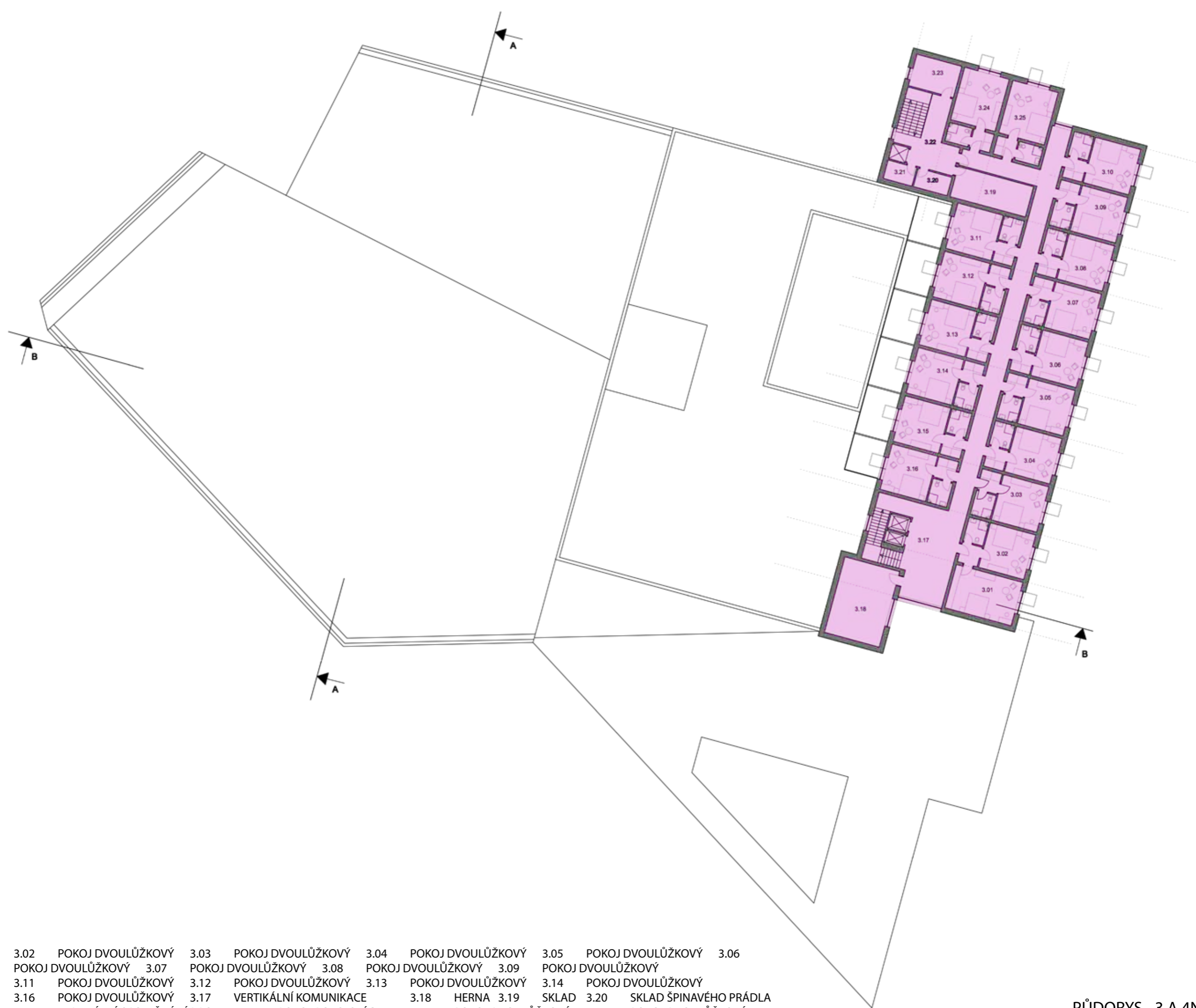


VSTUP PRO ZAMĚSTNANCE

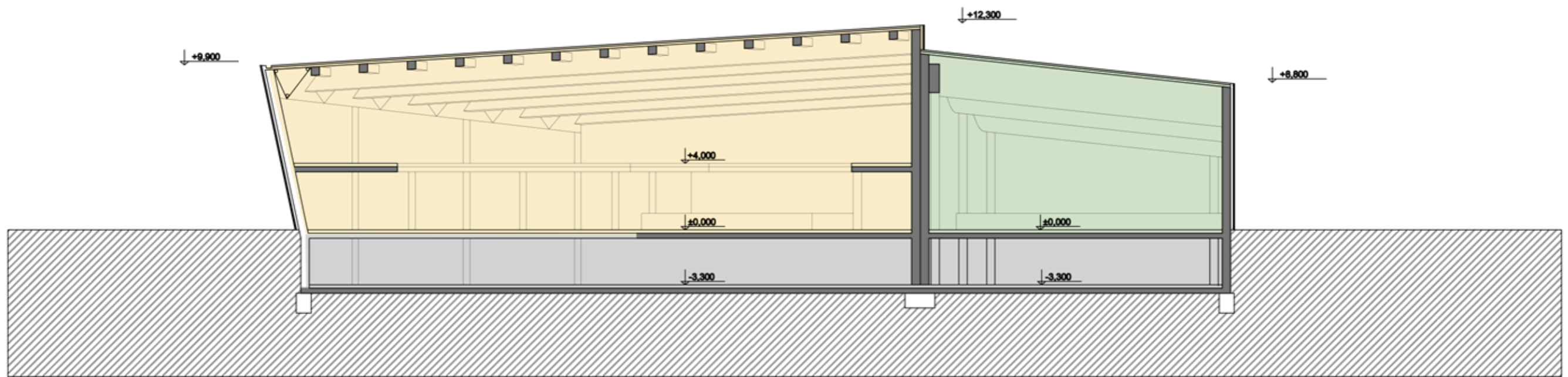
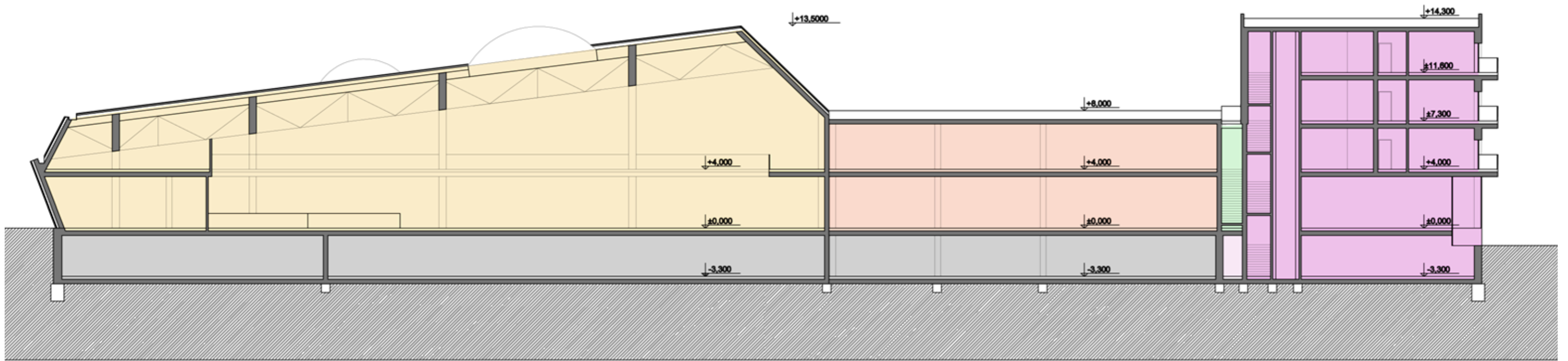
- | | | | | |
|-------------------------|----------------------------------|----------------------------------|--------------------------------|------------------------|
| 1.01 ZÁDVEŘÍ HOTELU | 1.02 KANCELÁŘ | 1.03 RECEPCE | 1.04 VSTUPNÍ HALA HOTELU | 1.05 VERTIKÁLNÍ KOMU- |
| NIKACE - HOSTÉ | 1.06 SALONEK / SNÍDANĚ PRO HOSTY | 1.07 SCHODIŠTĚ DO ADMINISTRATIVY | 1.08 WV ŽENY | 1.09 WV MUŽI |
| 1.10 ZÁDVEŘÍ RESTAURACE | 1.11 RESTAURACE | 1.12 BAR | 1.13 RAMPA DO RESTAURACE | 1.14 OFIS |
| 1.16 VARNA | 1.17 MYTÍ KUCHYŇSKÉHO NÁDOBÍ | 1.18 MYTÍ STOLNÍHO NÁDOBÍ | 1.19 PŘÍPRAVNÝ | 1.20 DENNÍ |
| SKLADY | 1.21 VERTIKÁLNÍ OBSLUŽNÉ JÁDRO | 1.22 CHLADÍRNÝ | 1.23 MRAZÁKY | 1.24 PŘÍPRAVNA / SKLAD |
| ŠATNY ŽENY | 1.26 ŠATNY MUŽI | 1.27 VSTUP PRO ZAMĚSTNANCE | 1.28 VÝTAH | 1.29 LÁHVE A OBALY |
| 1.31 WC MUŽI | 1.32 ÚKLID | 1.33 WC ŽENY | 1.34 FOYER | 1.35 ŠATNY |
| NÍHO CENTRA | 1.37 POKLADNY | 1.38 ZÁZEMÍ POKLADEN | 1.39 VÝTAH Z PODZEMNÍCH GARÁŽÍ | 1.40 ZÁDVEŘÍ KULTUR- |
| 1.41 SKLAD | 1.42 ZÁDVEŘÍ - ÚČINKUJÍCÍ | 1.43 ŠATNY ŽENY | 1.44 ŠATNY MUŽI | 1.45 WC ŽENY |
| 1.47 HUDEBNÍ SÁL | 1.48 ZVUKAŘ A OSVĚTLOVAČ | | | 1.46 WC MUŽI |

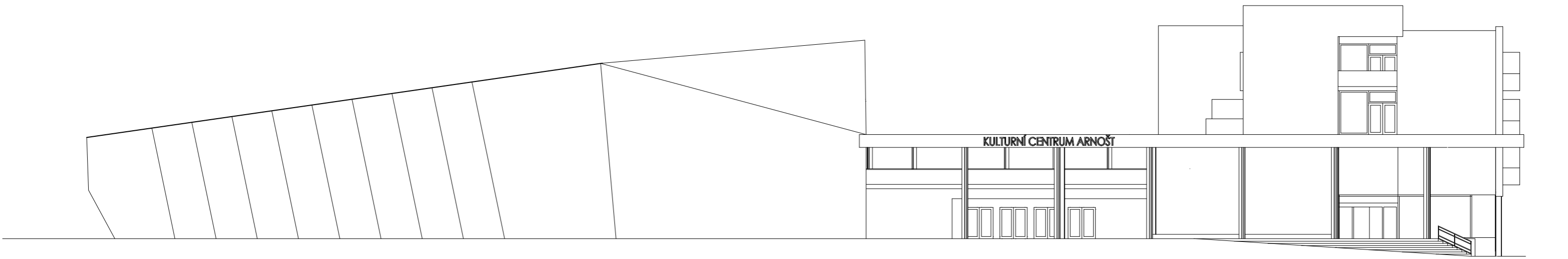


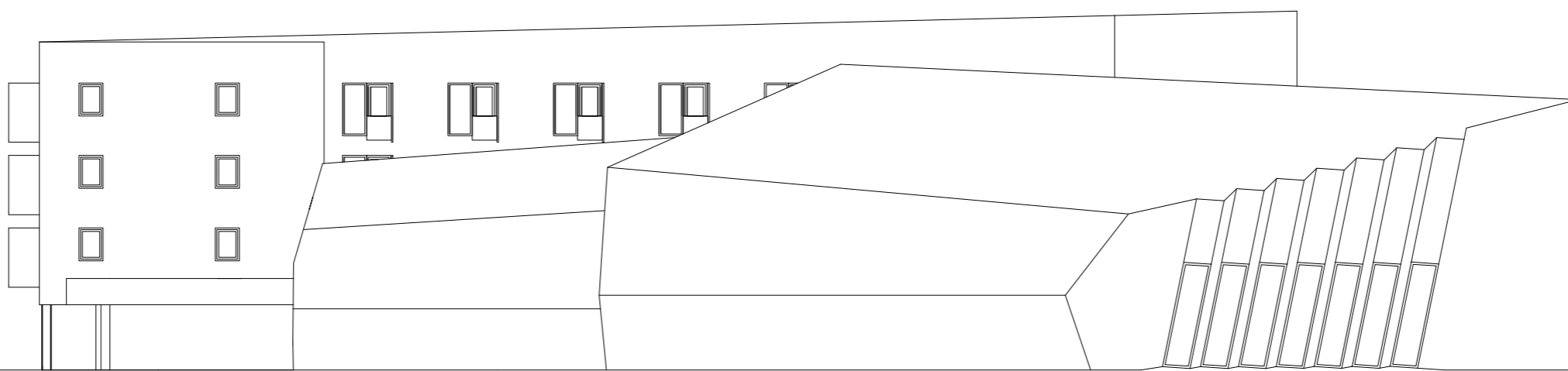
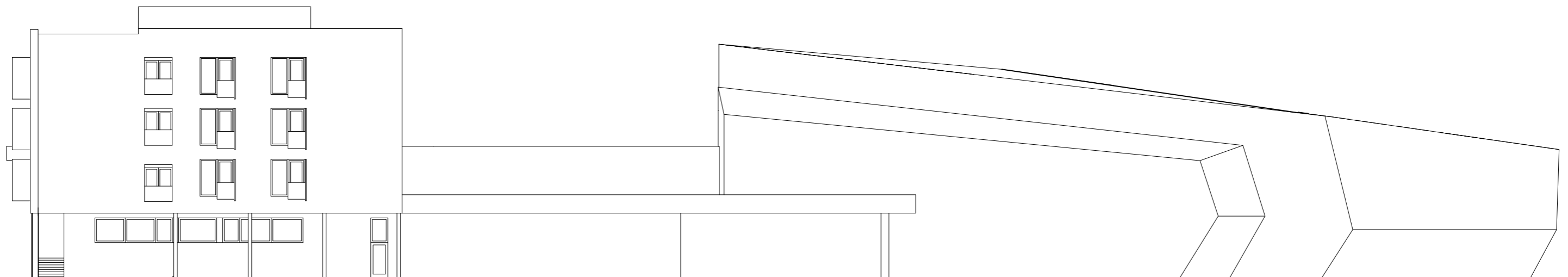
2.01	HERNA	2.02	PARTMÁN PRO OSOBU SE SNÍŽENOU SCHOPNOSTÍ POHYBU S ASISTENTEM	2.03	POKOJ DVOULŮŽKOVÝ	2.04	POKOJ						
DVOULŮŽKOVÝ	2.05	POKOJ DVOULŮŽKOVÝ	2.06	POKOJ DVOULŮŽKOVÝ	2.07	POKOJ DVOULŮŽKOVÝ	2.07	POKOJ DVOULŮŽKOVÝ					
2.08	POKOJ DVOULŮŽKOVÝ	2.09	POKOJ DVOULŮŽKOVÝ	2.10	POKOJ DVOULŮŽKOVÝ	2.11	VERTIKÁLNÍ KOMUNIKACE	2.12					
SKLAD PRO SEMINÁRNÍ MÍSTNOST	2.13	WC MUŽI	2.14	WC ŽENY	2.15	ARCHIV	2.16	SKLAD	2.17	SKLAD CHEMIE			
2.18	SKLAD NÁBYTKU	2.19	ÚKLID	2.20	WC	2.21	ŠATNA	2.22	KANCELÁŘ	2.23	KANCELÁŘ	2.24	KANCELÁŘ
2.25	KANCELÁŘ	2.26	SKLAD ŠPINAVÉHO PRÁDLA	2.27	SKLAD ČISTÉHO PRÁDLA	2.28	VERTIKÁLNÉ OBSLUŽNÉ PRÁDLA	2.29					
POKOJ POKOJSKÝCH	2.30	PŘÍPRAVNA	2.31	WC ŽENY	2.32	WC MUŽI	2.33	BAR	2.34	FOYER	2.35	SEMI-	
NÁRNÍ MÍSTNOST	2.36	TERASA	2.37	ATRIUM	2.38	GALERIE PLESOVÉHO SÁLU	2.39	HUDEBNÍ SÁL					



3.01	POKOJ DVOULŮŽKOVÝ	3.02	POKOJ DVOULŮŽKOVÝ	3.03	POKOJ DVOULŮŽKOVÝ	3.04	POKOJ DVOULŮŽKOVÝ	3.05	POKOJ DVOULŮŽKOVÝ	3.06	POKOJ DVOULŮŽKOVÝ
3.10	POKOJ DVOULŮŽKOVÝ	3.11	POKOJ DVOULŮŽKOVÝ	3.12	POKOJ DVOULŮŽKOVÝ	3.13	POKOJ DVOULŮŽKOVÝ	3.14	POKOJ DVOULŮŽKOVÝ	3.15	POKOJ DVOULŮŽKOVÝ
3.21	SKLAD ČISTÉHO PRÁDLA	3.22	VERTIKÁLNÍ OBSLUŽNÉ JÁDRO	3.23	POKOJ POKOJSKÝCH	3.24	POKOJ DVOULŮŽKOVÝ	3.25	POKOJ DVOULŮŽKOVÝ		

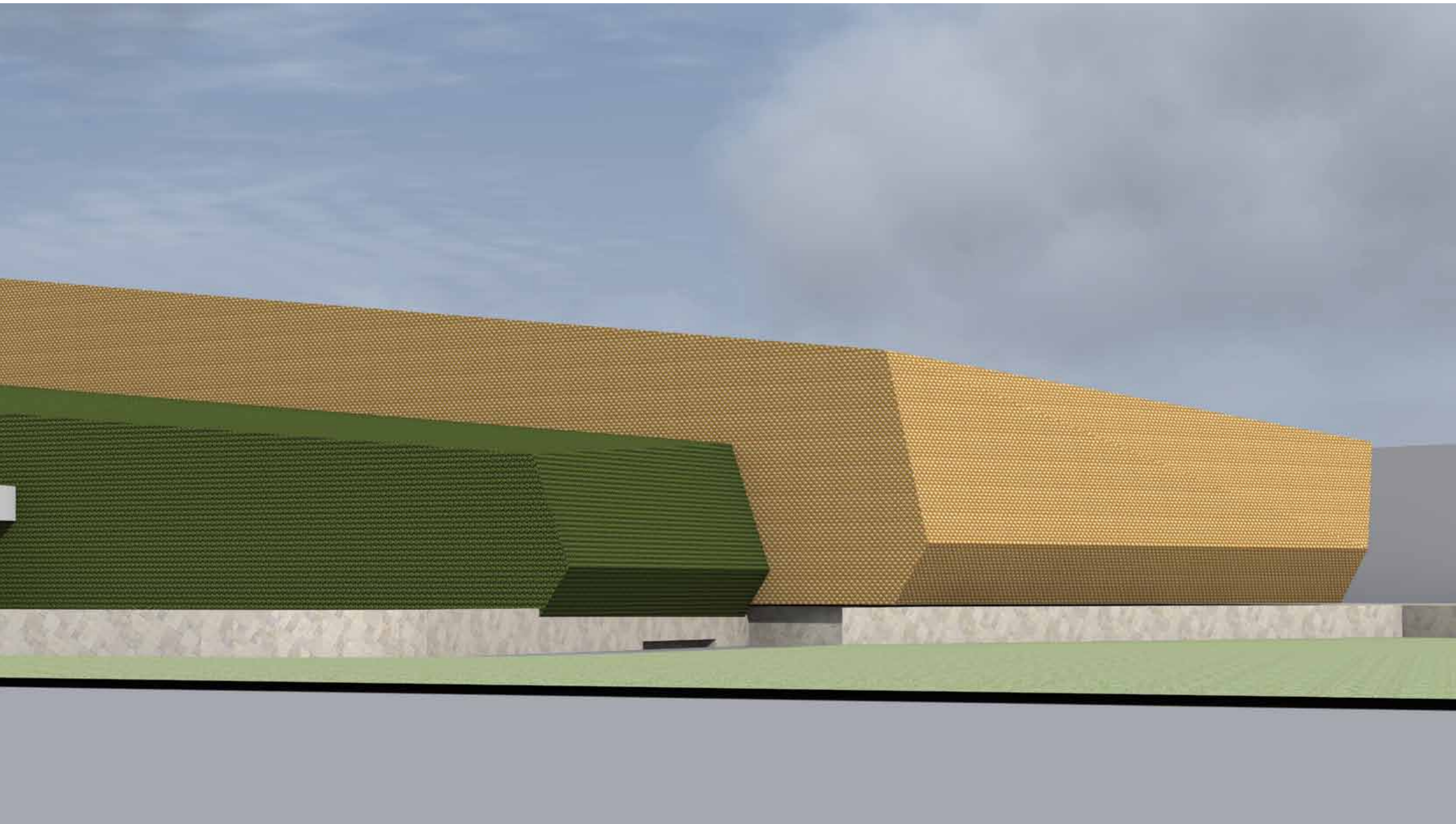






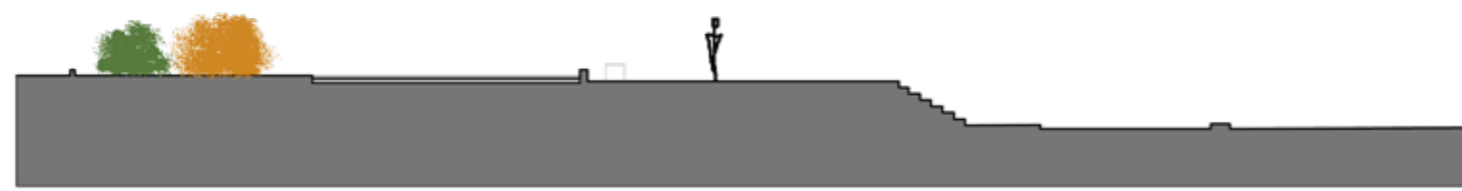






Náměstí je o 6 stupňů vyvýšeno nad okolní terén a umožňuje tak impozantní nástup na předprostor kulturního centra. Je dlážděno velkoformátovou dlažbou rozměrů 800 x 400 mm, v části se zapuštěnými střídkavě vytrýkávacími vodotrysky. Ve výřezu zastřešení, které umožňuje vstoupit do budovy suchou nohou, je navržena plocha stejných rozměrů z části ozeleněná nižšími stálezelnými keři a z části zaplněná jednoduchým vodním prvkem a několika stupni. U hrany této plochy jsou umístěna lavičky umožňující výhled na zámek. Výhled na plochu náměstí je umožněn i z terasy v 2NP foyer kulturního centra. Náměstí je navrženo tak, aby umocňovalo dojem z akcí konajících se v kulturním centru a dotvářelo jejich atmosféru.

ŘEZ 1:200



ZAPUSTĚNÉ VODOTRYSKY V DLAŽBĚ

ZELENÁ PLOCHA SE STÁLEZELNÝMI KEŘI (OŽIVENÍ PLOCHY, HRA SE SVĚTLEM)

JEDNODUCHÁ VODNÍ PLOCHA SE 4 NÍZKÝMI STUPNI

PLOŠINA PRO OSOBY SE SNÍŽENOU SCHOPNOSTÍ POHYBU

LAVIČKY S VÝHLEDEM NA ZÁMEK

STOJANY NA KOLA

VELKOFORMÁTOVÁ DLAŽBA

PŮDORYS 1:200



ARCHITEKTONICKÝ DETAIL - NÁMĚSTÍ

ZDROJE:
www.pardubice.eu
Generel sportu Pardubice
územní plán Pardubice
www.arcelormittal.com
www.wikipedia.cz
podklady z odboru hlavního architekta města Pardubic
www.maps.google.cz
www.tetram.cz
www.modernarchitecturecentre.com
www.geolocation.ws
www.cadforum.cz

ZÁVĚR

PODĚKOVÁNÍ

Závěrem bych chtěla poděkovat vedoucímu své diplomové práce Ing. Arch. Janu Sedlákovi a rodině za podporu a cenné rady.

