

Hana Novotná

FA ČVUT z.s. 2012/2013

15127 ústav navrhování I

vedoucí práce doc. Ing. arch. Zdeněk Rothbauer

POLYFUNKČNÍ BLOK S HOTELEM

diplomová práce

OBSAH

	zadání diplomové práce	03
	prohlášení diplomanta	04
01	PRŮVODNÍ ZPRÁVA	05
02	ANALÝZY	10
	Rožnov pod Radhoštěm	
	územní plán	
	analytické mapy	
	dopravní řešení	
	fotodokumentace	
	výsledek analytické části	
03	KONCEPT	18
	společný urbanismus, urbanismus řešeného pozemku	
	veřejný prostor	
	koncept domu, fasády	
04	PROJEKT	26
	situace	
	půdorysy	
	specifikace hotelových pokojů a apartmánů	
	pohledy	
	řezy	
05	VIZUALIZACE	46
	poděkování	54

STAV
VSTAV

24-09-2012

České vysoké učení technické v Praze, Fakulta architektury
2/ ZADÁNÍ diplomové práce
Mgr. program navazující

jméno a příjmení: HAMA NOVOTNA

datum narození: 21.11.1987

akademický rok / semestr: 2012 / 2013 / 5. SEMESTR

ústav: 15127 ÚSTAV NAVRHOVÁNÍ I

vedoucí diplomové práce:
Doc. Ing. arch. ZEMEK ZOTHBAUER

téma diplomové práce:

viz přihláška na DP

ZOŠNOV POD RADHOŠTĚM - POLYFUNKČNÍ BLOK S ZADNICÍ

zadání diplomové práce:

- 1/popis zadání projektu a očekávaného cíle řešení
- 2/popis závěrečného výsledku, výstupy a měřítka zpracování
- 3/seznam dalších dohodnutých částí projektu (model)

1) Zadáním projektu je uchopit požadky v okolí vlakového a autobusového nádraží v Zošnově pod Radhoštěm a vyřádit uspořádané vnitřní prostory, způsob a charakter zástavby a funkční využití nově navrhovaných budov. Samotná práce se soustředí na oblast nové vrážkové polyfunkčního bloku. Cílem DP je navrhnout nový blok ve struktuře města, který svým funkčním využitím město obohatí a sítí nově vzniklý vnitřní prostor bude spojit mezi dvěma částmi města. V rámci tohoto bloku bude podrobně zpracována budova hotelu.

2) Výstupy: Situace 1:2500 ; 1:500
Přehledy, řezy, pohledy 1:200
vizualizace

3) Model 1:250
2x portfolio A3
4x výkresy / plachty A1

Datum a podpis studenta 24.9.2012 Novotna

Datum a podpis vedoucího DP 25.09.2012 Zemek

Datum a podpis děkana FA ČVUT 26.9.12
registrováno studijním oddělením dne

ČESKÉ VYSOKÉ UČENÍ TECHNICKÉ V PRAZE

FAKULTA ARCHITEKTURY

AUTOR, DIPLOMANT: AR 2012/2013, ZS	Bc. Hana Novotná	
NÁZEV DIPLOMOVÉ PRÁCE: (ČJ) (AJ)	Rožnov pod Radhoštěm - polyfunkční blok s hotelem Rožnov pod Radhoštěm - multifunctional block with hotel	
JAZYK PRÁCE:	český	
Vedoucí práce:	doc. Ing. arch. Zdeněk Rothbauer	Ústav: 15127 Ústav navrhování I
Oponent práce:		
Klíčová slova (česká):	hotel, polyfunkční blok, Rožnov pod Radhoštěm	
Anotace (česká):	Cílem mé diplomové práce je navrhnout využití pozemku (dnes prakticky nevyužívaného) v těsné blízkosti vlakového a autobusového nádraží v Rožnově pod Radhoštěm. V ateliéru jsme společně vypracovali urbanistický návrh na úpravy v centru města. Moje práce se zaměřuje na jednu z řešených ploch - výše zmíněný pozemek. Předmětem mého zadání bylo navrhnout zde společně s kolegyní polyfunkční blok. V rámci něho jsem zpracovala návrh 4* hotelu doplněného o apartmánové ubytování. Kolegyně zde navrhovala radnici.	
Anotace (anglická):	The aim of my thesis is to design land use (now unused) close railway and bus station in Rožnov pod Radhoštěm. We together made an urban modifications for the town center in our design studio. My thesis focuses on one of areas – the above mentioned land. The subject of my proposal was to design multifunctional block of buildings here together with my colleague. I have developed a proposal of 4* hotel with apartment accommodation. My colleague designed a town hall here.	

Prohlášení autora

Prohlašuji, že jsem předloženou diplomovou práci vypracoval samostatně a že jsem uvedl veškeré použité informační zdroje v souladu s „Metodickým pokynem o etické přípravě vysokoškolských závěrečných prací.“

(Celý text metodického pokynu je na www.FA.studium/ke-stazeni)

V Praze dne 4. ledna 2013

podpis autora-diplomanta

01 PRŮVODNÍ ZPRÁVA

01 ZÁKLADNÍ INFORMACE

STAVBA: hotel **** (první třída) + apartmánové ubytování

MÍSTO STAVBY: Rožnov pod Radhoštěm, pozemek vedle vlakového a autobusového nádraží

AUTOR: Bc. Hana Novotná

VEDOUcí PRÁCE: doc. Ing. arch. Zdeněk Rothbauer

DATUM ZPRACOVÁNÍ: ZS 2012/2013

02 ČÍSELNÉ ÚDAJE O STAVBĚ

celková plocha pozemku: 12 230 m²

zastavěná plocha pozemku – multifunkční blok celkem: 4 674 m²

hotel: 1 457 m²

budova apartmánů: 792 m²

radnice: 1 727 m²

budova s obchodním parterem + pronajímatelnými prostory: 698 m²

hrubá podlažní plocha podzemních garáží: 5 014 m²

celková kapacita podzemních garáží: 120 stání, z toho 8 pro handicapované

hrubá podlažní plocha hotelu: 7 570 m²

hrubá podlažní plocha budovy apartmánů: 3 040 m²

kapacity ubytování:

hotel: celková kapacita – 88 pokojů (= 176 lůžek), z toho:

pokoj typ A – 38

pokoj typ B – 5

pokoj typ C – 30

pokoj typ D – 12

hotelové apartmá – 3

apartmány: celková kapacita 27 apartmánů, z toho:

apartmán typ A – 21

apartmán typ B – 3

apartmán typ C – 3

restaurace 1.np: cca 70 míst (záleží na rozmístění nábytku) + 40 míst venkovní

zahrádka

střešní restaurace 5.np: cca 32 míst v interiéru (záleží na rozmístění nábytku) + x

míst na terase

konferenční sál: 156,5 m²

03 URBANISTICKÉ ŘEŠENÍ

Výchozí bod

Město Rožnov pod Radhoštěm je město s cca 17 – ti tisíci obyvateli, ležící na úpatí Beskyd.

Do poloviny 20. století bylo menším městem s vcelku tradičním urbanistickým uspořádáním.

V centru města leží obdélníkové náměstí obklopené zástavbou odpovídající ještě středověkému systému. Okolí tvoří roztroušená zástavba drobnějšího měřítká. Město se ještě v první polovině 19. století rozkládalo především na jih od řeky Bečvy, která jím protéká. Zásadní změnu charakteru, měřítká a atmosféry urbanistické zástavby přinesla doba po 2. světové válce, kdy byl v Rožnově vybudován a uveden do provozu průmyslový podnik Tesla. Do struktury města přinesl rozsáhlý výrobní areál a kapacitně obrovskou panelovou výstavbu ubytování pro dělníky. Tato výstavba byla realizována na sever od Bečvy. Rožnov tak dnes má dva odlišné urbánní celky.

Starší část města byla v posledních desetiletích také upravována, přesto si zachovala mnohé z doby před nástupem socialistické výstavby. Paradoxně některé dnešní zásahy způsobily škody větší. Na začátku této diplomové práce byla týmová práce v ateliéru, v rámci níž jsme se zabývali především touto starší částí města a jejími problémy.

Současný stav

Na základě analýz jsme definovaly problémy, které dnes město má a které by se měly řešit.

Prvním velkým problémem centra a jeho bezprostředního okolí je dopravní obslužnost a zejména doprava v klidu. Pohyb autem byl upřednostněn před pohybem pěším, dopravě nejsou kladeny žádné překážky. Vše je uzpůsobeno tak, aby lidé mohli autem prakticky kamkoli. To s sebou nese problém kde zaparkovat, ulice jsou lemované nekonečnými řadami stojících aut. Tento problém je ještě palčivější během turistické sezóny, která je zde sice více méně po celý rok, přesto město zažívá největší nápor turistů během letního období. Druhým problémem spojeným s dopravou je obchvat náměstí, vybudovaný poměrně nedávno. Tento obchvat měl za cíl odvést auta, která městem pouze projíždí, pryč z náměstí. Dříve totiž musela tato auta projíždět podél jihozápadní strany náměstí, což nebylo žádoucí. Myšlenka obchvatu jako takového byla dobrá, skutečné provedení už nikoli. Obchvat obkružuje centrum širokým obloukem. Příčný profil svou velkou šířkou a absencí okolní zástavby evokuje městské obchvaty, které tradičně vedou okrajovými částmi měst. Tyto mívají široké jízdni pruhy a mírné poloměry zakřivení. V Rožnovském případě jde však o obchvat náměstí, v těsné blízkosti středu města, který je součástí struktury města. Proto realizované řešení není šťastné. Dále jsme se zabývaly plochami v okolí středu města, které dnes jsou i nejsou zastavěné, ale podle nás je současný stav nevhodný anebo nedostatečně využitý. Z analýz vybavenosti města vyšlo, že Rožnov postrádá takové kulturní zařízení, které by bylo schopné pojmout velký počet návštěvníků najednou (pro případ např. městských plesů, divadelních představení či jiných hromadných kulturních akcí). Dále jsme zjistili, že jednotlivé odbory městské správy jsou roztroušeny po celém městě, nikoli soustředěny na jedno místo.

Usoudili jsme, že bytová zástavba v bezprostředním okolí náměstí neodpovídá svým charakterem tomu, že jde o jedny z nejlukrativnějších ploch k bydlení ve městě vůbec. Také pozemek sousedící s vlakovým a autobusovým nádražím, kde je dnes nevyužívané kolejiště, má v rámci města velice významnou a výhodnou polohu. Jeho dnešní nevyužití je tedy promarněnou příležitostí.

Společný návrh

Cílem společného návrhu bylo podpořit kvality středu města a celkově jej zkultivovat.

Eliminovat nedostatky a přidat této části města hodnotu, díky níž by se zde obyvatelé cítili dobře, rádi by se zde zdržovali a v neposlední řadě by i tato část města lákala turisty, kteří mnohdy z Rožnova vidí pouze valašské muzeum. Toho jsme chtěli dosáhnout zkorrigováním dopravy v centru a vyřešením parkování. Za druhé jsme vymezili problémové oblasti a poté už jednotlivě navrhovali jejich nové zpracování.

Vypracovali jsme schéma dopravní obslužnosti centra, do něhož jsme vnesli síť jednosměrných ulic. Ty mají eliminovat počet aut, která do této oblasti vůbec vjedou. Omezili jsme možnosti parkování. Přímo na náměstí jsme navrhli zavést rychlo obrátkový výrazně zpoplatněný systém parkování. Obecně jsme v této oblasti ubrali počet míst k parkování. Tuto skutečnost kompenzujeme návrhem velkokapacitního parkovacího domu, který je součástí návrhu polyfunkčního bloku na pozemku u nádraží. Problém s roztroušenými správními odbory řešíme návrhem nové budovy radnice, která by sdružovala vše pod jednu střechu. Projekty radnice vznikly dva. První umísťuje radnici na místo dnešního obchodního domu na náměstí, druhý na pozemek u nádraží jako součást nového polyfunkčního bloku. Dalším projektem je návrh nového společenského centra, situovaného severně od náměstí do blízkosti městského parku. Pozemky severozápadně od náměstí byly řešeny jako plochy pro bydlení různého charakteru. Na výše zmíněný dnes nevyužitý pozemek vedle nádraží byl navržen polyfunkční blok, jehož součástí je můj hotel. Poslední projekt řeší science centrum umístěné do městského parku.

URBANISMUS MNOU ŘEŠENÉHO ÚZEMÍ

Zadáním bylo uchopit plochu vedle autobusového a vlakového nádraží. Dnes je tato plocha drážní plochou. Rožnov má hlavové nádraží. Plochy za zhlavím byly v minulosti využívány na překládání materiálu či zboží směřujícího do/z Tesly, případně jako plochy odstavné. Dnes už ale podnik nefunguje tak jako dřív, tyto překládací plochy nejsou tedy potřeba.

S kolegyní jsme se proto rozhodli tyto kolejové plochy zrušit a navrhnout řešení takto vzniklého pozemku. Dle územního plánu jsou dnes tyto plochy plochami drážními, v rámci úlohy to pro naše účely měníme.

Pozemek má v rámci celkové městské struktury významnou polohu. Leží v místě pomyslné brány do města směrem od Valašského Meziříčí. Podél jeho jižní strany běží hlavní dopravní průtah městem. Nedaleko jihovýchodním směrem jde přes Bečvu most, který míří k centru města. Přímo navazuje na obě městská nádraží. → tato oblast je vysoce frekventovaná jak automobilovou, tak pěší dopravou. Chtěli jsme tomuto místu dát nový význam, který by

odpovídal jeho lukrativnosti.

V rámci širších urbánních souvislostí jsme se celkově zamýšleli nad charakterem vytížené dopravní komunikace I/35, jež jde podél našeho pozemku. Dnes vypadá skoro jako rychlostní průtah městem – široké jízdni pruhy, velkorysé poloměry zatáček na křižovatce (ta má díky tomu abnormální velikost), absence zeleně. Naším cílem bylo přeměnit tuto dnes hlavně dopravní ulici v příjemnou městskou třídu. Živou, ale přívětivou i pro pěšího. Zredukovali jsme tedy dopravní plochy na požadované minimum, upravili profil křižovatky na navrhli jednodušší přechod této komunikace. To má zjednodušit přístup na námi řešený pozemek a hlavně pěší příchod k nádražím. Podél jižní strany silnice vytváříme novou uliční frontu, která tam dnes není. Tato fronta pomáhá dotvářet příčný profil ulice. Mírně redukuje i plochu autobusového nádraží. Všemi těmito úpravami jsme si připravili nový pozemek, který je dobře přístupný.

Urbanistický koncept. Plocha pozemku je obrovská, činí 12 230 m². Zástavbu jsme tedy koncipovali jako celý nový blok. Charakter zástavby na druhé straně řeky je spíše drobnějšího měřítko. Řešený pozemek je ale v oblasti spíše poválečné výstavby, která měřítko radikálně zvětšila. Proto jsme i my mohli pracovat s větším měřítkem. Z cca obdélníkové formy bloku se na jeho východní straně odděluje budova radnice. Ta má mít v rámci celého bloku dominantní postavení, což odpovídá budově jejího významu. Radnice je tak solitérem, jemuž zbytek bloku dělá „kulisu“. Blok se otevírá do tří směrů. Tato místa vyšla z myšlenky vizuelního propojení pozemku s třemi výraznými body města. Těmi jsou tovární komíny průmyslového areálu, věž barokního kostela a věž kostela ve skanzenu. Půdorysná stopa spojující pozemek a tyto body určila urbanismus zástavby na pozemku. Uvnitř bloku tak vznikl veřejný prostor, který bude mimo jiné sloužit právě jako pěší trasa z města k nádražím. Funkční náplň nově navrhovaných budov představují nová radnice, hotel (+ apartmány), pronajímatelné plochy a služby v parteru

04 ARCHITEKTONICKÉ ŘEŠENÍ

„Proč hotel?“

Rožnov pod Radhoštěm je město s čilým turistickým ruchem. Ubytovací kapacity proto město potřebuje. Řešený pozemek umožňoval svou rozlohou umístit zde ubytovací zařízení větší kapacity.

*„Ve městě jsou také nedostatečné podmínky pro kongresovou turistiku a to zejména z důvodu nedostatečných kapacit v ubytovacích zařízeních vyšší třídy.“**

* zdroj – Strategický plán rozvoje města Rožnova pod Radhoštěm, str. 31

Proto navrhuji hotel **** (první třída) s kongresovým sálem. Apartmánové ubytování je uvažováno zejména pro případy dlouhodobějšího pobytu ve městě. V prostorách bývalého podniku Tesla dnes funguje mnoho i zahraničních firem. Tyto firmy mohou chtít pořádat konference, což hotel bude umožňovat (prostory, ubytování, stravování). Také mohou požadovat ubytovat své externí zaměstnance. Apartmánové bydlení může samozřejmě sloužit i jako klasické ubytování pro turisty – rodiny či k jiným dlouhodobějším pronájmům.

Hmotové řešení objektů vychází z urbanistického řešení pozemku. Vznikly tak dva objemy – hotel a apartmány, propojené podzemními garážemi. Nad terénem je odděluje průhled z vnitřního náměstí na tovární komíny. Půdorys budovy hotelu vytváří na jedné straně uliční frontu, na druhé tvoří jednu stěnu vnitřního náměstí. Hotel má tedy půdorysný tvar „L“. Rozevření tohoto „L“ vychází z potřeby dopravní obsluhy hotelu (kvůli možnosti předjetí před vstup). Příjezd k hotelu jde skrz objem budovy z hlavní ulice. Výškově budovy představují přechod mezi výškami okolní zástavby. Na jihu je zástavba převážně z dvou až tří podlažních rodinných domků, na severu stojí až 10 – ti patrové panelové domy. V rámci bloku má dominantní postavení budova nové radnice, proto i ona je nejvyšším objektem (6 nadzemních podlaží). Hotel má tedy 2 podzemní a 5 nadzemních podlaží. Kvůli zachování dojmu čtyřpatrové budovy, páté patro půdorysně ustupuje.

Budova apartmánů kopíruje severní hranu pozemku. Hmotově je sice oddělená od budovy hotelu, tvoří s ní však jeden celek. Proto je tak podobná hotelu – stejnou výškou i fasádou. Přesto má určité odlišnosti. Čelní požární schodiště je nižší a barva panelů na fasádě má jiný odstín.

Budovy společně vytváří jakési otevřené „U“ – předprostor otevřený směrem k nádražím. Slouží zároveň dopravě i pěším, tomu odpovídá jednoúrovňové řešení a použití stejné dlažby v celé ploše. Obě čelní fasády jsou navrženy jako celoskleněná požární schodiště. Linie sledující hlavní pěší proud je v přízemí budovy apartmánů čistě obchodního charakteru.

05 PROVOZNÍ ŘEŠENÍ

Hotel má 2 podzemní a 5 nadzemních podlaží. První podzemní podlaží spojuje hotel s apartmány. Jeho převážnou plochu zabírají podzemní garáže, v rámci nichž je na závoru oddělená část. Ta má sloužit výhradně ubytovaným v apartmánech. Plocha hotelu půdorysně položená pod vrchními patry není součástí garáží. V této části -1.np je umístěno technické zázemí hotelu, prádelna, sklady pro hotelovou kuchyni a část sloužící zaměstnancům hotelu (šatny zvláště pro zaměstnance hotelu a kuchyně; denní místnost osvětlená anglickým dvorkem). Je zde také umístěno fitness centrum (vířivka, sauna, tělocvična, posilovna, masáže). Druhé podzemní podlaží je opět téměř celé parkoviště. Kromě vertikálních komunikací je zde ještě velký sklad nábytku.

Přízemí hotelu z velké části zabírají společné reprezentativní prostory. Budova má dva hlavní vstupy. Oba ústí do společného foyer. Jeden směřuje přímo k recepci, druhý návštěvníky přivádí ke kongresovému sálu. Obě foyer spojuje prosklená chodba, do níž jsou obráceny společenské salonky. V severní části půdorysu foyer prochází skrz celou šíři budovy. Obrací se tu do venkovního prostoru uvnitř bloku. V této části foyer je umístěn bar, nezávislý na hotelové restauraci. Ta se svou jednou stěnou otvírá taktéž do vnitrobloku. Zbytek přízemí vyplňuje hotelová kuchyně se zázemím a sociální zařízení.

Druhé až čtvrté podlaží je věnováno hotelovým pokojům čtyř různých velikostí. Součástí každého podlaží je patrový kuchyňský servis, úklidové komory, zázemí pro pokojské, sklad čistého prádla, sklad nábytku a rezervní koupelna s WC pro případ havárie či poruchy na hygienickém zařízení v některém hotelovém pokoji. V 2.np jsou dva pokoje nahrazené kancelářemi správy hotelu.

Poslední patro je věnováno střešní restauraci s rozlehlou terasou. Ta je orientována směrem do vnitrobloku a umožňuje výhled na centrum města a park. Součástí patra jsou sociální zařízení, kuchyně, denní místnost zaměstnanců, sklad a technické místnosti.

Budova apartmánů má společná podzemní podlaží s hotelem a čtyři podlaží nadzemní. Přízemí je vymezeno pro obchodní parter. Sleduje totiž hlavní pěší proud od nádraží. Je zde šest prodejních jednotek, každá se zázemím pro zaměstnance a skladovými prostory. Zbylá tři nadzemní podlaží tvoří jednotlivé apartmány. Součástí každého patra je sklad čistého prádla a úklidová komora se zázemím pokojské.

Vertikální komunikace hotelu. Hlavní vertikální komunikace hotelu (výťah + požární schodiště) je v přízemí součástí foyer, ve vrchních patrech ústí na osu hotelové chodby. Druhé požární schodiště je v místě zalomení „L“ půdorysu. Výťah v této části je uvažován především jako obslužný. Tomu odpovídá jeho dimenze. Samozřejmě může také přepravovat hosty, zejména z garáží do přízemí ke konferenčnímu sálu. Třetí požární schodiště tvoří výraznou část hmoty budovy. Je nalepeno na čelní fasádu.

Vertikální komunikace apartmánů. Středem dispozice prochází podélná chodba, v jejíž cca polovině je umístěno schodiště s výťahem. Stejně jako hotel má i budova apartmánů na své čelní fasádě požární schodiště.

Doprava

Objekt je dopravně přístupný z ulice nábř. Dukelských hrdinů. Zásobování je prostorově odděleno. Hotel nemá žádnou „zadní fasádu“, pro účely zásobování tak byl navržen jakýsi průjezd v rámci půdorysu hotelu, který je součástí hmoty budovy. Je v úrovni přízemí, zásobovací vozy tak nemusí sjíždět nikam do podzemí. Odvoz odpadků bude realizován také touto cestou. Vjezd do tohoto zásobovacího prostoru jde přes chodník před budovou – tato plocha by byla jednoúrovňová, ale materiálově oddělená. Komunikace pro příjezd hostů prochází hmotou hotelu a ústí do jeho předprostoru. Dimenze této plochy odpovídá plošným nárokům na otočení autobusu. Schéma dopravy je předpokládáno tak, že auto (autobus) předjede před hlavní vstup a poté se po kružnici bud otočí a odjede pryč, nebo sjede do podzemního parkoviště. Garážové rampy nejsou součástí budovy, leží na okraji pozemku. Vedle sjezdu do garáží jsou také 3 stání pro hotelové taxi. Dopravní dostupnost pro hosty, kteří by do města nepřijeli autem, ale vlakem či autobusem, je vynikající. Hotel sousedí s oběma nádražími.

Technická infrastruktura

Objekt bude napojen na stávající inženýrské sítě. V rámci určitých místností (zejména sociálních zařízení a chodeb) jsou navrženy snížené podhledy, jimiž by se vedly rozvody technického zařízení budovy. Topným médiem bude plyn, kotelna je umístěna v posledním 5.np. Vytápění objektu bude zajišťovat podlahové topení a vzduchotechnika (individuální teplotní regulace jednotlivých pokojů), koupelny budou vybaveny otopnými žebříky. Strojovna vzduchotechniky bude součástí technického zázemí v -1.np. Vertikální šachty pro vedení vzduchotechniky jsou půdorysně umístěny v blízkosti vertikálních komunikací. V 5.np je vyhrazená místnost pro náhradní zdroje energie, které budou dva. Jeden pro hotel celkově, druhý výhradně jako součást protipožární ochrany objektu. Odvětrání této místnosti je tedy přímé přirozené.

Nosná vertikální konstrukce je řešena kombinací stěnového a sloupového systému (vyzdívané stěny, železobetonové sloupy). V přízemí a podzemních garážích jsou sloupy 400x400 mm, v horních podlažích nosné stěny tl. 250 mm. Vodorovné nosné konstrukce jsou navrženy jako bezprůvlakové železobetonové desky tl. 250 mm. Založení objektu ovlivňuje skutečnost, že pozemek leží v blízkosti záplavového území řeky Bečvy. Byl proto navržen systém založení skládající se z železobetonové desky tl. 500 mm a pilot, jejichž hloubka založení by odpovídala provedeným geodetickým průzkumům. Obvodová konstrukce v přízemí je téměř celá prosklená (izolační dvojsklo). Obvodové stěny ve vyšších patrech tvoří sloupy v rámci nosných stěn, zbytek plochy fasád je opět maximálně prosklen (izolační skla) a překryt panely.

FASÁDA

Prvkem, který dává fasádě charakter, jsou dřevěné otočné panely. Panely funkčně slouží k odstínění hotelových pokojů. Otáčejí se kolem své svislé osy a mírou natočení regulují pronikání světla z exteriéru do interiéru. Díky tomu je fasáda dynamická. Objekt tak může vypadat pokaždé trochu jinak. Plasticitu fasády dotváří kovové vodorovné a svislé profily, které předstupují před dřevěné panely. Tyto kovové prvky člení celkovou plochu fasády. Dávají tušit vnitřní uspořádání objektu, protože kopírují vnitřní svislé a vodorovné konstrukce – propisují tak na fasádu jednotlivé hotelové pokoje. Z konstrukční stránky je nosným prvkem fasády rošt, který vybíhá z vodorovné nosné konstrukce. Ten by nesl kovové profily fasády a horizontální profily, k nimž by byly panely upevněny a v rámci nichž by byla řešena technická stránka jejich otáčení. Na tento rošt by mohla být upevněna případná technická vedení (např. požární sluchovod – viz požární řešení).

Druhým dominantním fasádním prvkem je motiv linky. Horizontálně lemuje horní okraj objektu a na několika místech se svisle spouští dolů a rámuje tak výrazné kontury. Tuto linku představuje pás z pohledového betonu. Pocitově těžký pruh kontrastuje s naopak odlehčeným přízemím objektu, které je v maximální míře proskleno. Tento výrazný vertikální kontrast vyvažuje jinak převažující horizontální hmotu objektu.

Třetím výrazným motivem jsou celoplošně prosklená požární schodiště umístěná na krajích objektů. Tvoří jakési skleněné „kubusy“. Zasklení požárního schodiště u budovy hotelu se svým umístěním v rámci urbanismu místa nabízí jako ideální bod k upoutání pozornosti na hotel. Může zde být umístěn např. nápis s názvem hotelu apod.

Požární bezpečnost budovy odpovídá platným normovým předpisům.

Objekt je dopravně přístupný požárními vozům průjezdem z ulice nábř. Dukelských hrdinů. Hotel má tři požární evakuační schodiště, jejichž vzájemná vzdálenost odpovídá předpisům, a jeden evakuační výtah. Ze všech tří schodišť je v přízemí výstup přímo na terén do exteriéru. Nemají okenní otvory, odvětrání bude nucené skrz světlík ve střeše. Schodiště na čelních fasádách jsou celoprosklená požárně odolným zasklením. Každý hotelový pokoj je samostatným požárním úsekem uzavřeným požárními dveřmi. Přízemí je požárně rozděleno dle jednotlivých funkcí (samostatným požárním úsekem je foyer, restaurace i konferenční sál). Podzemní garáže jsou samostatným požárním úsekem, je zde navržen nucený odvod tepla a kouře a přívod vzduchu vzduchotechnikou. Požární ochranu zde zajišťuje soustava sprinklerů.

Velkým problémem z hlediska požární bezpečnosti je navržená fasáda. Ta zaprvé nerespektuje požární pásy mezi jednotlivými svislymi a vodorovnými konstrukcemi. Druhým problémem je zvolený materiál – dřevo a kov. Po konzultaci s odborníkem na požár bylo navrženo řešení využívající nezavodněný suchovod. Ten by byl připevněn v každém patře v exteriéru na konstrukci nosného roštu, který nese i fasádní panely. V případě požáru by spustil svislou vodní clonu, která by probíhala po celé výšce i šířce objektu a tím by zabránila šíření požáru. Toto navržené řešení vyžaduje mít v objektu dostatečně velkou nádrž na vodu, která bude v případě požáru ihned k dispozici. Tato nádrž je umístěna v -2.np. Také je nutné mít záložní zdroj energie nezávislý na záložním zdroji pro objekt. Oba tyto zdroje jsou v samostatné technické místnosti v posledním podlaží.

Alternativou tohoto řešení, které by bylo technicky, provozně i finančně nákladné, je změna materiálu fasádních panelů. Pro tento případ by bylo možné uvažovat s možností nahradit dřevo sendvičovou deskou, která se skládá ze dvou hliníkových krycích plechů a plastového či minerálního jádra. Druh zvoleného jádra rozhoduje o kvalitě požární odolnosti desky, která je ale v každém případě výborná. Dle požární klasifikace jsou tyto desky hodnoceny jako nehořlavá hmota. Pohledové hrany krycích plechů mohou mít libovolnou barvu či vzorek – tedy i vzor dřeva. Na pohled by se tak tvářily jako dřevěné. Váha takových panelů by byla také podstatně menší, než těch dřevěných. Tloušťka desky se pohybuje v rozmezí 3 – 6 mm. V čem však tento materiál dřevo nikdy nemůže nahradit, je jeho charakter a patina, kterou dřevo v exteriéru časem získá.

(výrobci těchto sendvičových panelů napr. Metalart s.r.o.¹⁾ či Alucobond²⁾)

¹⁾ URL: < <http://www.metalartcz.cz/index.php> >

²⁾ URL: < <http://www.rema->

ANALÝZY

02

ROŽNOV POD RADHOŠTĚM

základní charakteristika

Rožnov pod Radhoštěm se nachází ve východní části České republiky, na severním okraji Zlínského kraje. Město je svou polohou součástí pohoří Beskydy, leží v jejich chráněné krajinné oblasti. To dává městu jedinečný charakter a utváří jeho podobu. Město leží na úpatí Beskyd v nadmořské výšce 378 m.n.m., jeho bezprostřední okolí je výrazně vyvýšené. Nejvyšším bodem v okolí města je hora Radhošť, po níž město dostalo i své jméno. Vrchol hory leží 1129 m.n.m.. Rožnov býval malým dřevěným městečkem v odlehlé části naší země. Většího vzhledu město získalo díky klimatickým lázním, které tu byly na počátku 19. století zřízeny. Poté se „proslavilo“ tím, že zde byl založen známý podnik Tesla. V dnešní době je město známo především díky Valašskému muzeu v přírodě a skvělým podmínkám pro sportovní turistiku.



historický vývoj

Rožnov pod Radhoštěm byl založen někdy v polovině 13. století, respektive z této doby se nám zachovala první doložená zmínka o něm. Ta je datována konkrétně k roku 1267, kdy bylo město zapsáno v soupisu majetku olomouckého biskupa Bruna ze Schaumburku. Důležitější než samotné městečko byla nedaleká pevnost, založená kolem roku 1310. Důležitost polohy tohoto obranného hradu a města při něm spočívala v tom, že v těchto místech se dalo snadno přejít do tehdejších Uher, což pro naše země představovalo nebezpečí. Proto zde byl postaven obranný hrad. Jeho název se v německých a latinských pramenech poprvé objevuje jako Rosenow (1366), Roznaw 1389 a 1403), 1480 hrad Roznow a městečko Roznowecz, později německy Rosenaw (1633), Roznau (1751), Rožnau (1846), Rožnau am Radhost (1915). Původně se jméno Rožnov týkalo jen hradu a městečko pod ním vzniklé neslo zdrobnělé jméno Rožnovec. Přívlastek pod Radhoštěm byl připojen až výnosem ministerstva vnitř 31.10.1913. Ještě na počátku 19. století byl Rožnov vesměs dřevěné městečko, pouze na náměstí tehdy stály první čtyři kamenné domy ve městě. První větší jednoposchodový dům byl vystavěn až roku 1839. Vyplývá to ze skutečnosti, že se jedná o vcelku chudý kraj, kde se lidé po dlouhá staletí živili ne příliš výnosným zemědělstvím a pasterectvím. Dnes to však městu dává jeho jedinečnou minulost a velké turistické lákadlo.



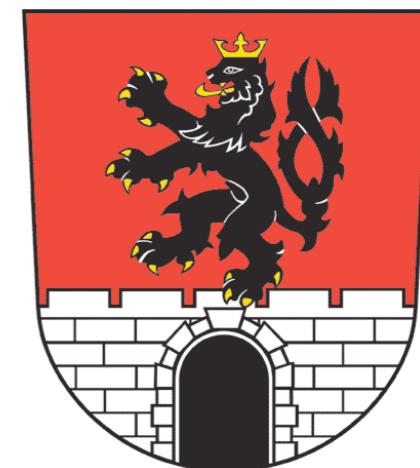
1. vojenské mapování (1764 – 1768)



2. vojenské mapování (1836 – 1852)



3. vojenské mapování (1877 – 1880)



znak města

ROŽNOV POD RADHOŠTĚM

turistika

O počátcích cestovního ruchu v Rožnově pod Radhoštěm můžeme s jistou nadsázkou mluvit již od začátku 19. století. Právě v té době bylo město objeveno jako ideální pro založení klimatických lázní. Léčebné procedury v takových lázní představovaly procházky na čerstvém vzduchu v lázeňském parku, odpočinek a mimo jiné pití žinčice (= meziprodukt při výrobě brynz, nápoj z ovčího mléka podobný kefíru). Lázně zde měly velký úspěch, o čemž svědčí fakt, že na začátku 20. století sem během hlavní sezóny zavítalo až 3000 hostů! Postupem času byly zaváděny modernější metody léčby - koupele a elektroléčba. Lázně sloužily k léčbě nemocí dýchacího ústrojí, plic a také srdce. I když oficiálně byly lázně zrušeny až roku 1960, faktický konec pro ně představovala 2. světová válka.

V současné době je turistický ruch mnohem větší a mimo jiné představuje výrazný zdroj příjmů města. Okolí Rožnova pod Radhoštěm dnes nabízí mnoho turistických cílů. Město je výhodným výchozím bodem, výhodným místem pro ubytování. Výběr nejzajímavějších turistických cílů:

Valašské muzeum v přírodě

Tohoto muzea lidové kultury bylo založeno již roku 1925 bratry Jaroňkovými. Podnětem k založení byla snaha o zachování dřevěných lidových měšťanských domů na náměstí. V době otevření zde stály dva domy právě z rožnovského náměstí, radnice a několik dalších objektů. Postupně sem byly přemísťovány další a další domy. V dnešní době má skanzen tři části. V 60. letech byla realizována Valašská dědina, která má ukazovat fungování klasické valašské vesnice z minulosti, včetně chovu domácího dobytka a pěstování základních plodin. Třetí část, mlýnská dolina, byla zpřístupněna v roce 1982.

Pustevny

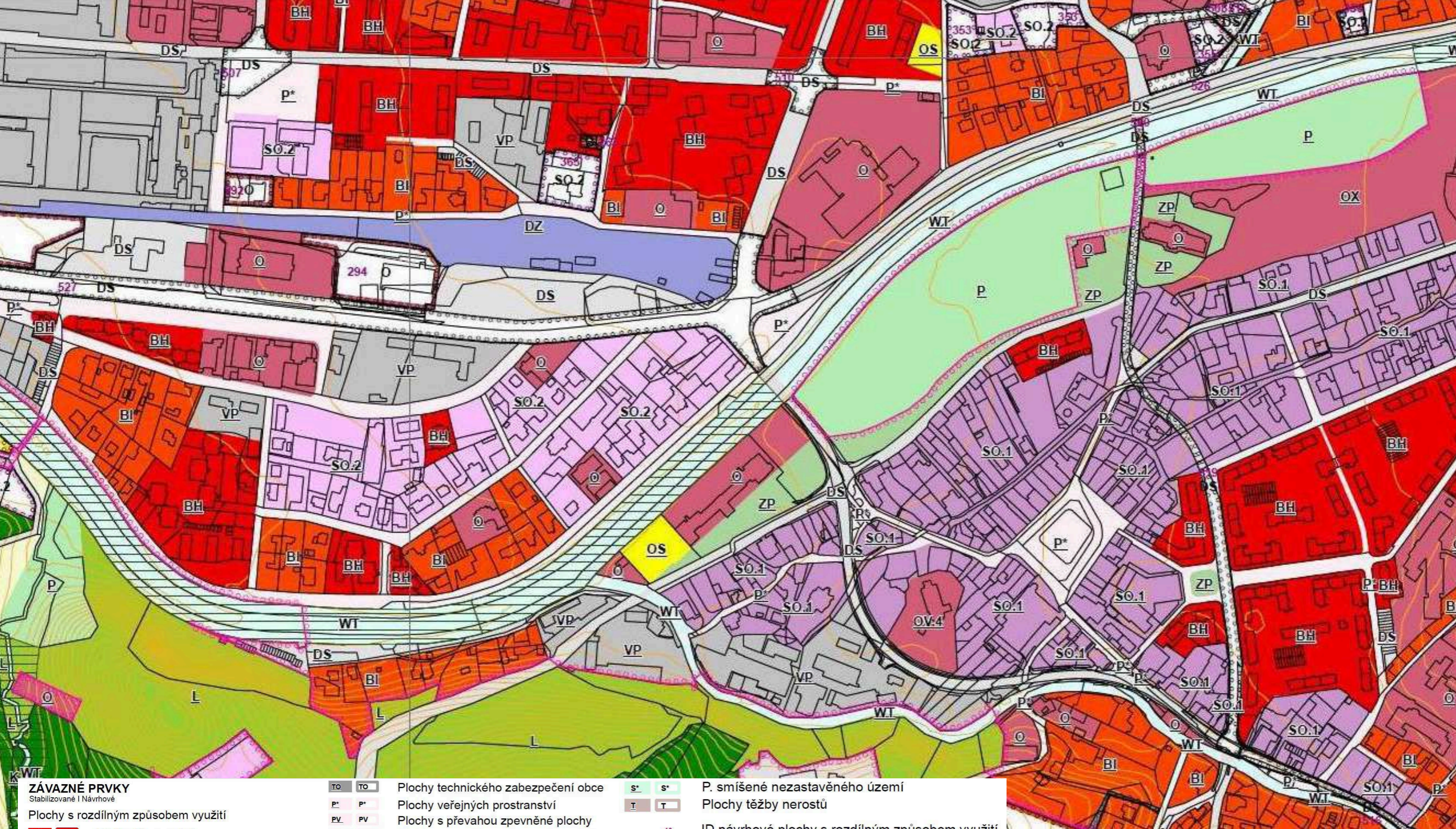
Horské sídlo, které své jméno získalo podle poustevníků, kteří zde žili. Středisko Pustevny leží ve výšce 1018 metrů nad mořem. Místu dominují dvě výrazné stavby, které navrhl a postavil r. 1898 slovenský architekt Dušan Jurkovič. Vyznačují se secesním slohem s výraznými dekorativními prvky. Stavebním materiálem je téměř výhradně dřevo. Stavba Maměnka je dnes hotelem, Libušín restaurací. Obě stavby jsou Národní kulturní památkou a tvoří součást valašského muzea.

Sportovní aktivity

Město Rožnov pod Radhoštěm je svým umístěním v rámci krajiny ideálním místem pro sportovní aktivity všeho druhu. Díky tomu je centrem turistické oblasti regionu Valašska. Kvůli své poloze je využíváno jako výchozí bod pro mnohé aktivity - pěší túry, cykloturistiku či motoristické trasy. Nádherná okolní příroda všem těmto aktivitám přidává na přitažlivosti. V zimním období mohou návštěvníci zamířit do jednoho z mnoha lyžařských středisek. Ve městě je také golfové hřiště či koupaliště.

Jurkovičova rozhledna





ZÁVAZNÉ PRVKY
Stabilizované | Návrhové

Plochy s rozdílným způsobem využití

BH	BH	Bydlení hromadné
BI	BI	Bydlení individuální
RH	RH	Plochy hromadné rekreace
RI	RI	Plochy rodinné rekreace
RZ	RZ	Plochy indiv. rek. - zahrádkářské osady
O	O	Plochy občanského vybavení
OV.4	OV.4	Kultura
OH	OH	Veřejná pohřebiště a související služby
OS	OS	Plochy pro tělovýchovu a sport
OX	OX	Plochy občan. vybavenosti specif. forem
DS	DS	Silniční doprava
DZ	DZ	Drážní doprava
T	T	Plochy technické infrastruktury
TV	TV	Vodní hospodářství
TE	TE	Energetika

TO	TO	Plochy technického zabezpečení obce
P*	P*	Plochy veřejných prostranství
PV	PV	Plochy s převahou zpevněné plochy
PZ	PZ	Plochy s převahou nezpevněné plochy
S	S	Plochy smíšeného využití
SO.1	SO.1	Plochy smíšené v centrální zóně
SO.2	SO.2	Plochy smíšené obytné městské
SO.3	SO.3	Plochy smíšené obytné vesnické
VP	VP	Průmyslová výroba a sklady
VD	VD	Drobná výroba a výrobní služby
VZ	VZ	Zemědělská a lesnická výroba
WT	WT	Vodní plochy a toky
Z	Z	Plochy sídelní zeleně
ZP	ZP	Parky, historické zahrady
K	K	Plochy krajinné zeleně
P	P	Plochy přírodní
Z	Z	Plochy zemědělské
L	L	Plochy lesní

s*	s*	P. smíšené nezastavěného území
T	T	Plochy těžby nerostů
10		ID návrhové plochy s rozdílným způsobem využití

Vymezení území

[Pink box]	Zastavěné území
[Grey box]	Zastavitelné území

Územní systém ekologické stability

[Green lines]	Biokoridory
---------------	-------------

Předcházení negativním vlivům povodní







[Blue box]	Retenční prostory
------------	-------------------

INFORMATIVNÍ PRVKY

[Dotted line]	Řešené území
[Thin line]	Parcelní kresba
[Yellow line]	Vrstevnice 2m




ÚZEMNÍ PLÁN

ANALÝZA INTENZITY DOPRAVY

-  silnice I/35 - hlavní dopravní průtah městem; směr Vlašské Meziříčí - Žilina
-  silnice I/58 - hlavní výjezd směr sever; směr Frýdek Místek
-  hlavní výjezd smětem na jih
-  významné komunikace v rámci města
-  drážní doprava
-  centrum města



ANALÝZA UBYTOVACÍCH ZAŘÍZENÍ

-  kemp
-  apartmány, penzióny
-  hotel ***
-  hotel ****



Město nabízí širokou škálu ubytovacích zařízení - kempy, chaty, chalupy, soukromé priváty, penzióny, apartmány a hotely. Tato analytická mapa nezachycuje všechny ubytovací zařízení ve městě, zejména ne ta nižšího standardu a ta, která jsou poměrně daleko od středu města. Důvodem je, že toto ubytování by nebylo konkurencí pro nově navrhovaný hotel.

LEGENDA

obousměrné komunikace



jednosměrné komunikace



směr provozu



parkovací dům a parkoviště



rychloobrátková parkovací místa placená



podélná parkovací stání v zálivech se zelení



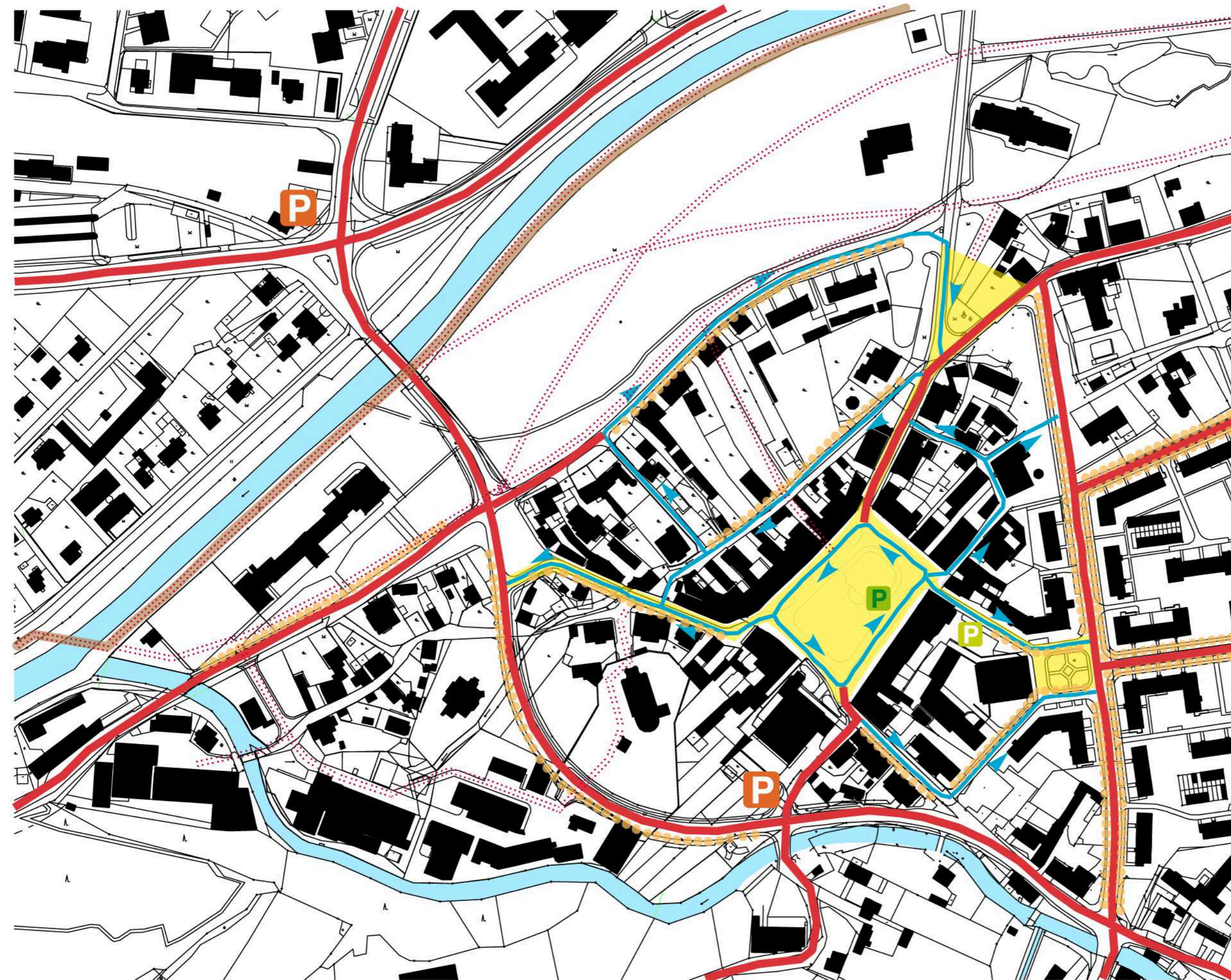
úroveň komunikace srovnaná s chodníkem, dlažba



pěší trasy



cyklotrasy

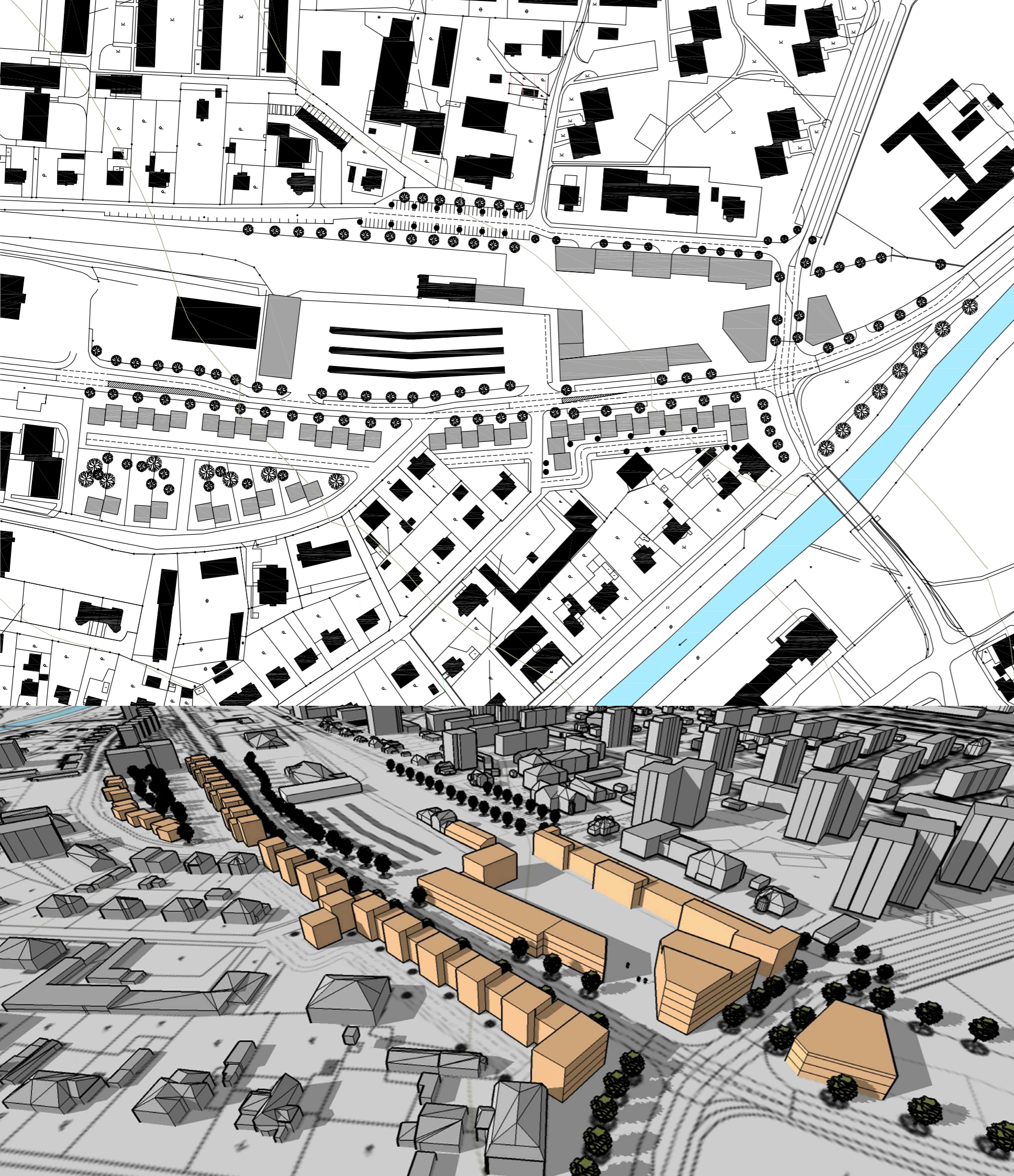




VÝSLEDEK ANALYTICKÉ ČÁSTI - PŘED SAMOTNÝM ZPRACOVÁNÍM PROJEKTU

(v rámci následné práce značně změněno)

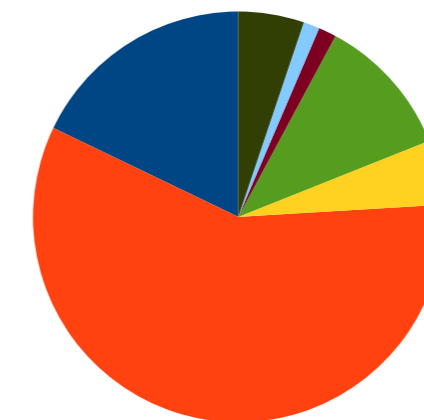
situace



Předpokládané funkční využití a přibližné odhady ploch

Využití	Specifikace	Plocha [m ²]	Počet stání
Městský úřad	123 úředníků, sál o 100 m ² , 4 zasedací místnosti o 15 m ²	1400	50
Bydlení	25 bytů o 120 m ² , 25 bytů o 60 m ²	4550	75
Samoobsluha	300 m ² obchodní plochy, 100 m ² zázemí a sklad	400	6
Hotel	20 pokojů, celková kapacita 60 lůžek	870	20
Lékařské ordinace	2 soukromé lékařské ordinace	110	2
Lékárna	50 m ² obchodní plochy, 50 m ² zázemí	100	1
Restaurace	150 míst	405	38
Celkem		7835	192
Celková plocha území		9440	472

Funkční využití



- Městský úřad
- Bydlení
- Samoobsluha
- Hotel
- Lékařské ordinace
- Lékárna
- Restaurace

vizualizace hmot

KONCEPT

03



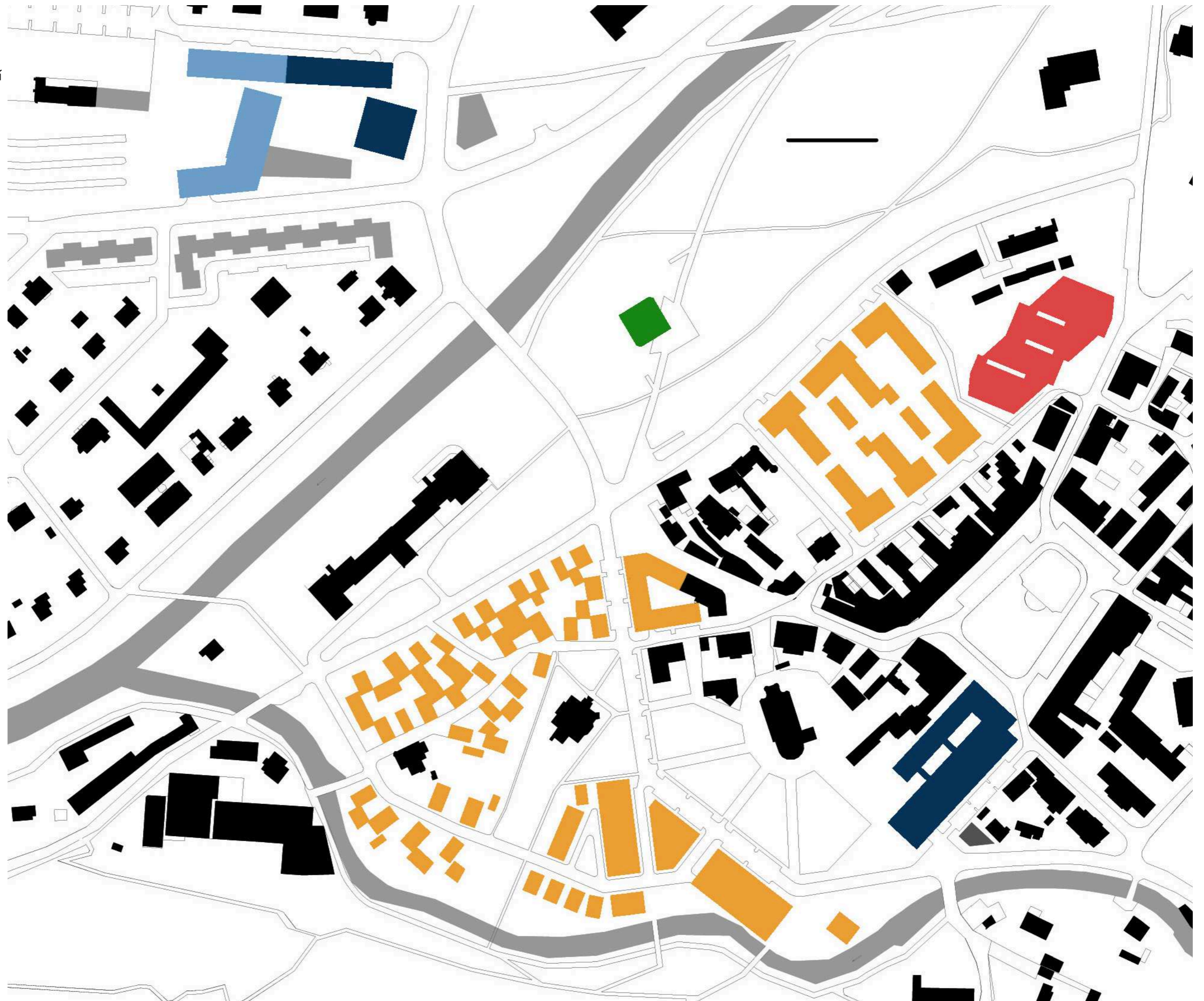
situace původní



situace nová

Funkční využití

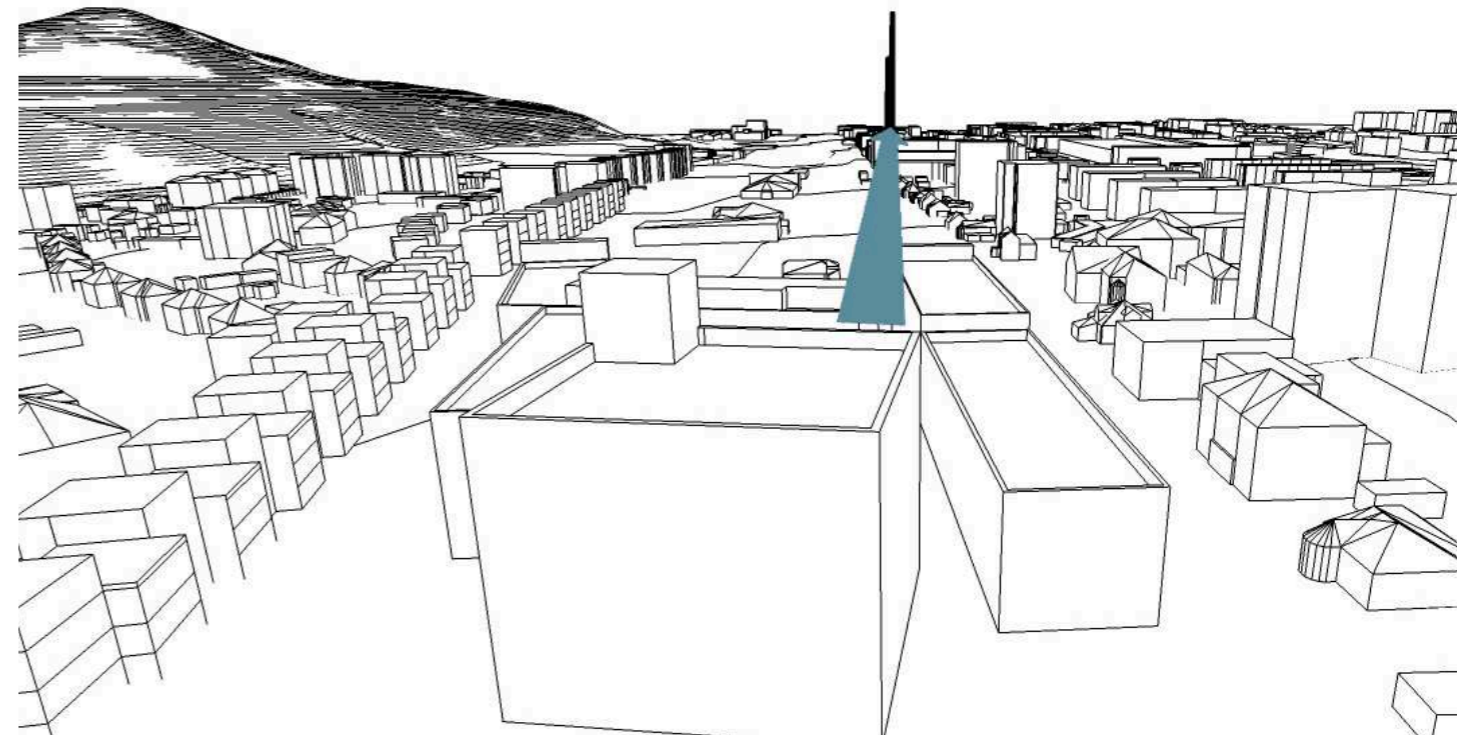
- hotel
- administrativa -
radnice
- science centrum
- bydlení
- kulturní centrum



situace 1:2000

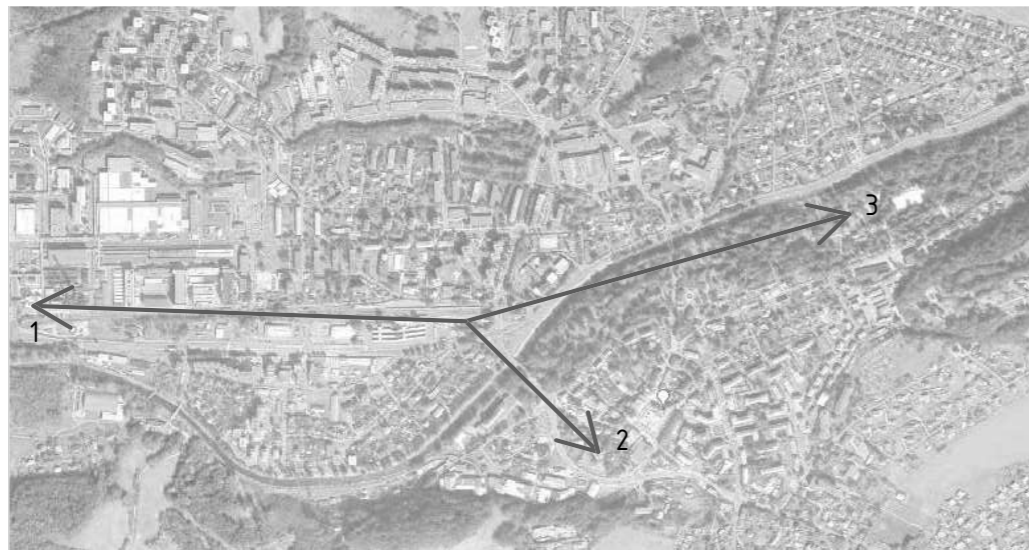
20

URBANISTICKÉ ŘEŠENÍ - POZEMEK U NÁDRAŽÍ



1 - průhled na tovární komíny

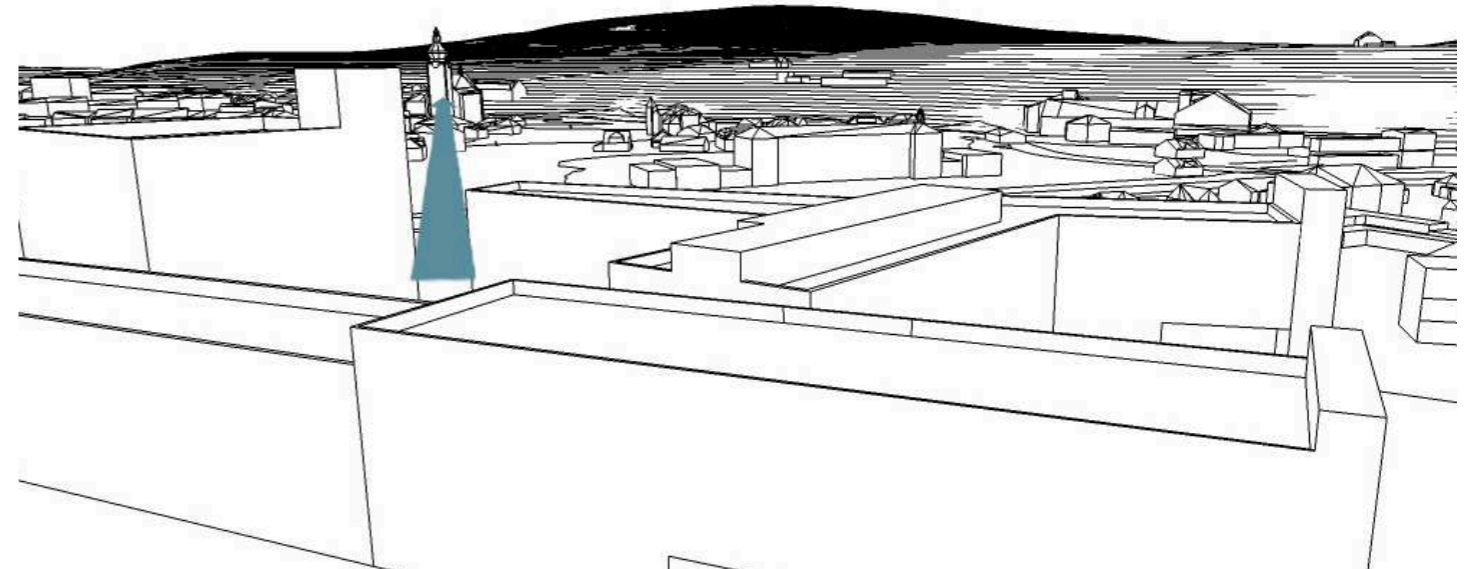
2 - průhled na věž barokního kostela



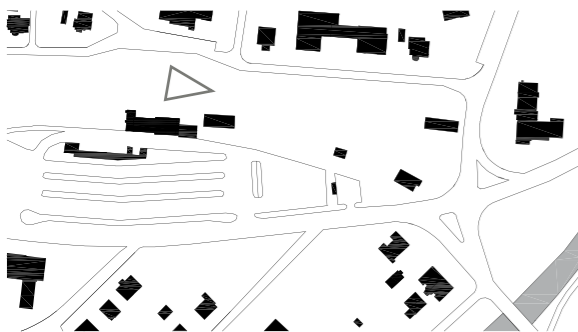
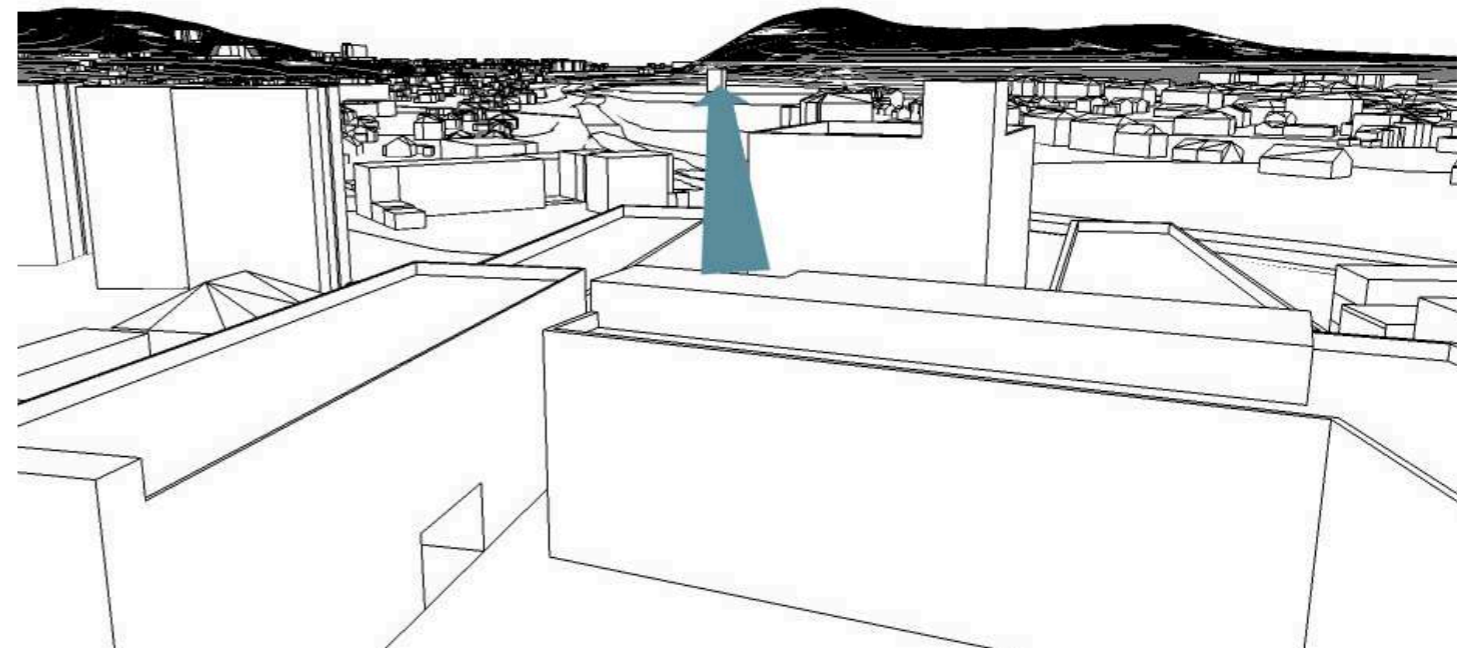
1 - tovární komíny

2 - věž barokního kostela

3 - věž kostela v přírodním muzeu

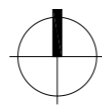


3 - průhled na věž kostela v přírodním muzeu

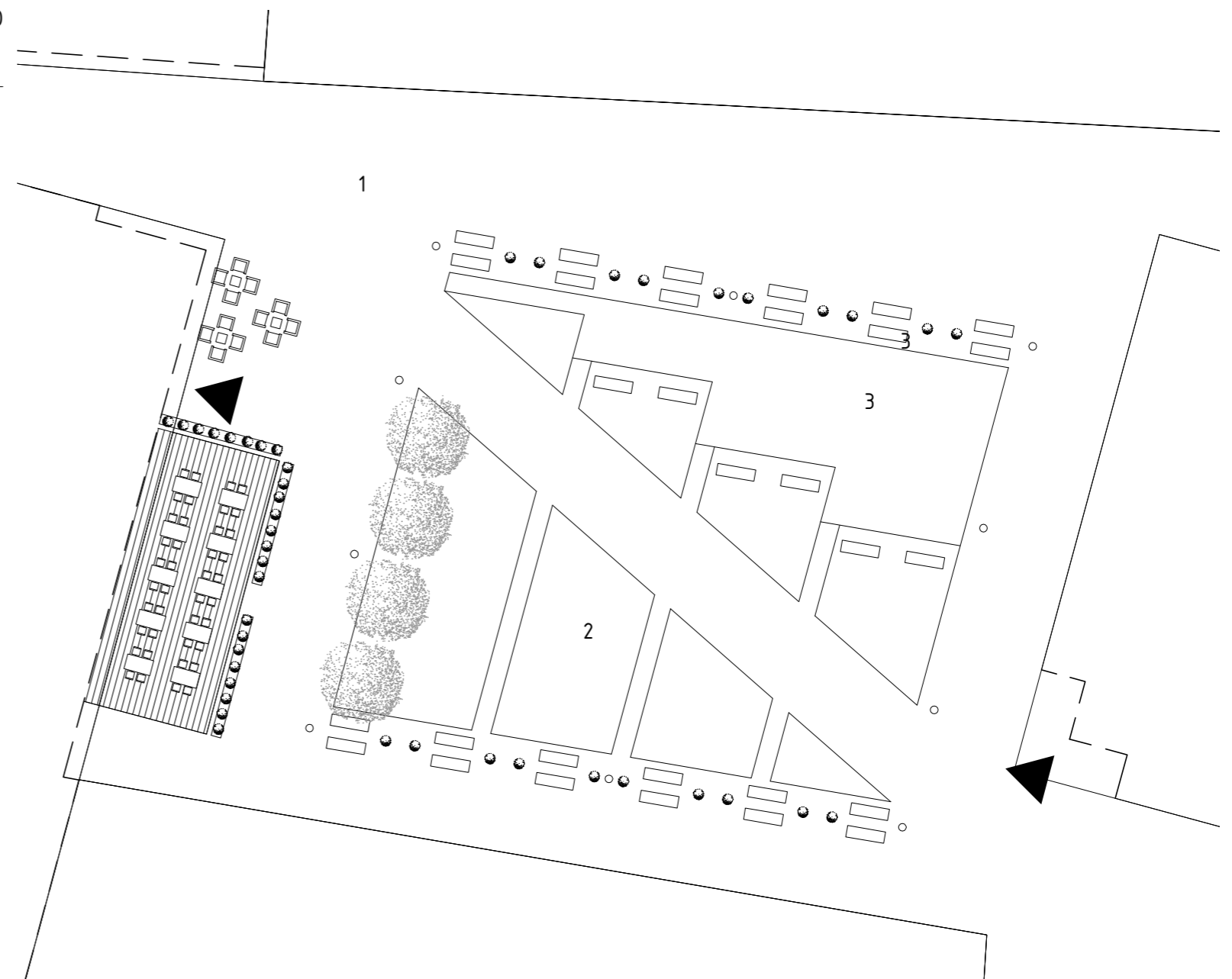


situace současný stav 1:5000

situace veřejného prostoru 1:500

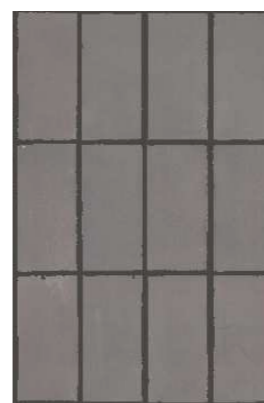


Veřejný prostor, který vzniká uvnitř bloku, vychází z urbanismu pozemku. Je ohraničen ze všech čtyř stran. Otevírá se do tří směrů, které sledují hlavní proudy pěších. Tento veřejný prostor není náměstím, jaké je v centru. Slouží především jako pěší propojení vlakového a autobusového nádraží se zbytkem města. Tím odvádí chodce od rušné komunikace, podél níž musí chodit dnes. Zároveň by měl být příjemným místem, kde se mohou lidé jdoucí např. na radnici na chvíli zastavit, posadit, jen tak pobýt. Hlavní pěší proud je předpokládán od obou nádraží směrem do centra. To určilo rozvržení prostoru. Celá plocha je vymezena pouze pěším, přesto bylo nutné prostor rozčlenit, aby se v něm lidé orientovali a rozuměli mu. Hrou s dvěma různými druhy dlažby došlo k půdorysnému ročlenění na plochy primárně pochozí a plochy spíše klidové. Dominantní je zde diagonála sledující předpokládaný hlavní pěší proud. Součástí veřejného prostranství je zeleň - vzrostlá i v přenosných květináčích. Výrazným elementem je vodní plocha, která napomáhá utvářet klidovou část prostoru doplněnou mobiliárem.



povrchy

1

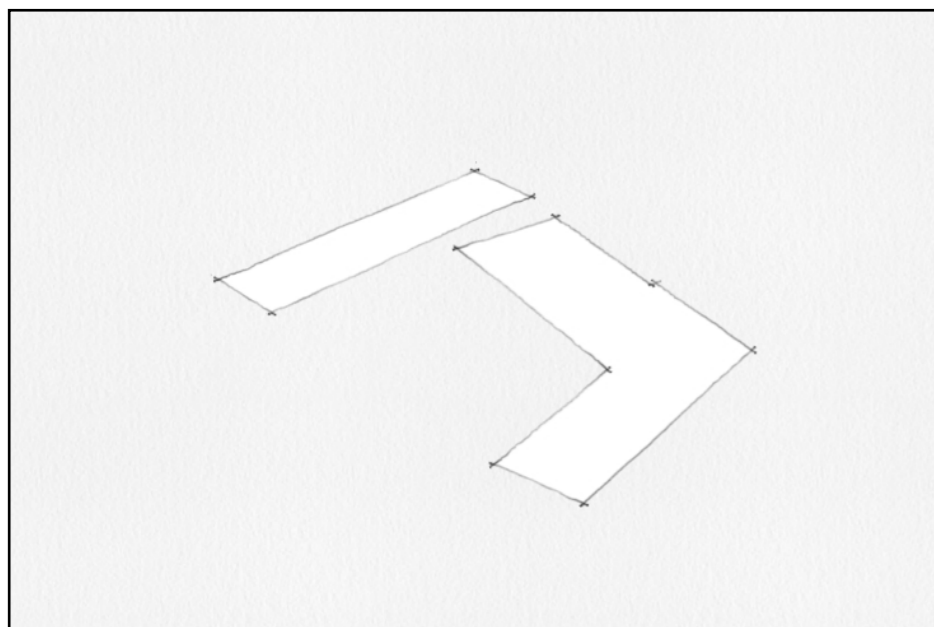


2



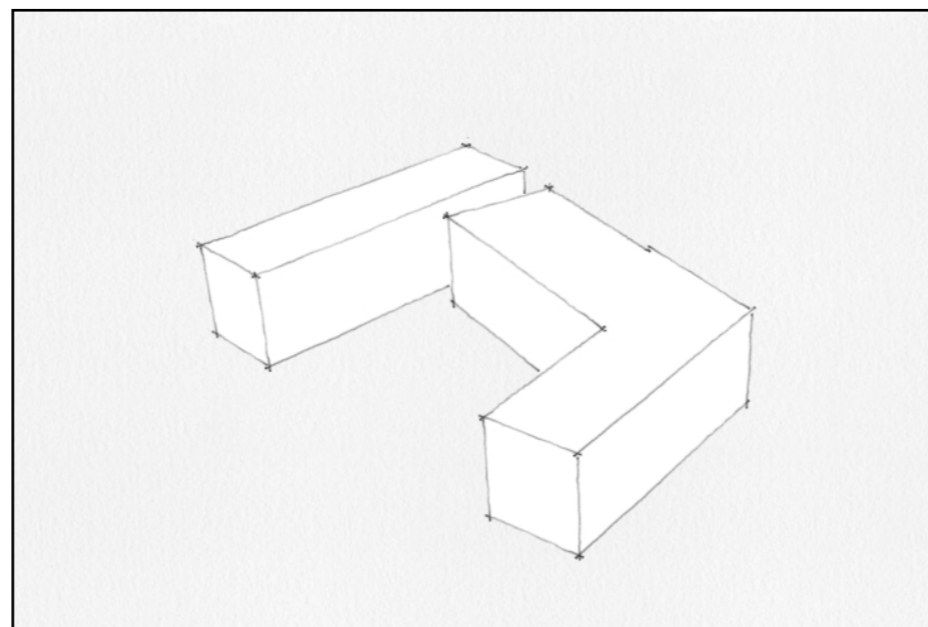
3





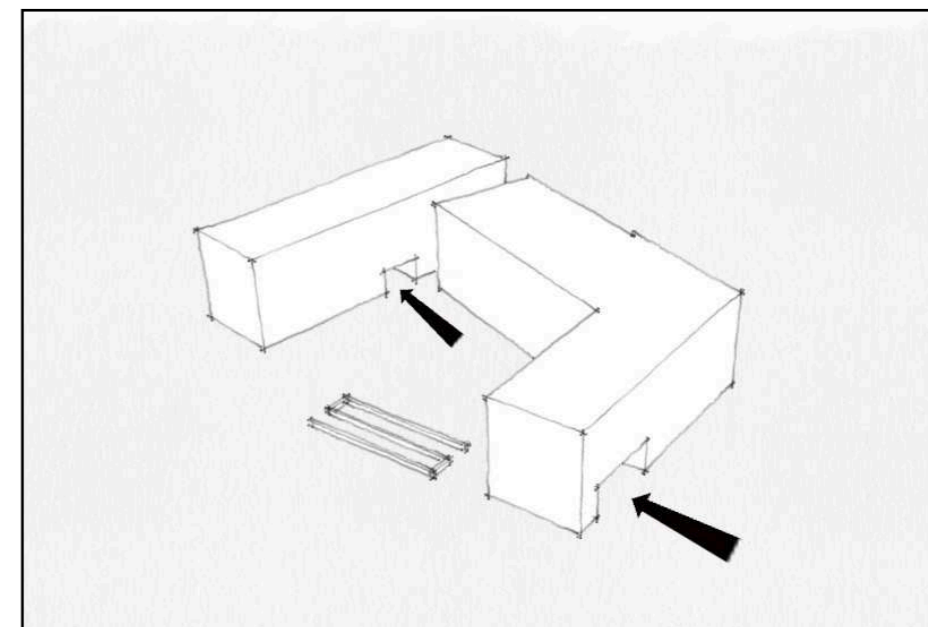
1 - PŮDORYS

- urbanismus pozemku dal objektu půdorysné mantinely, které bylo nutné respektovat.



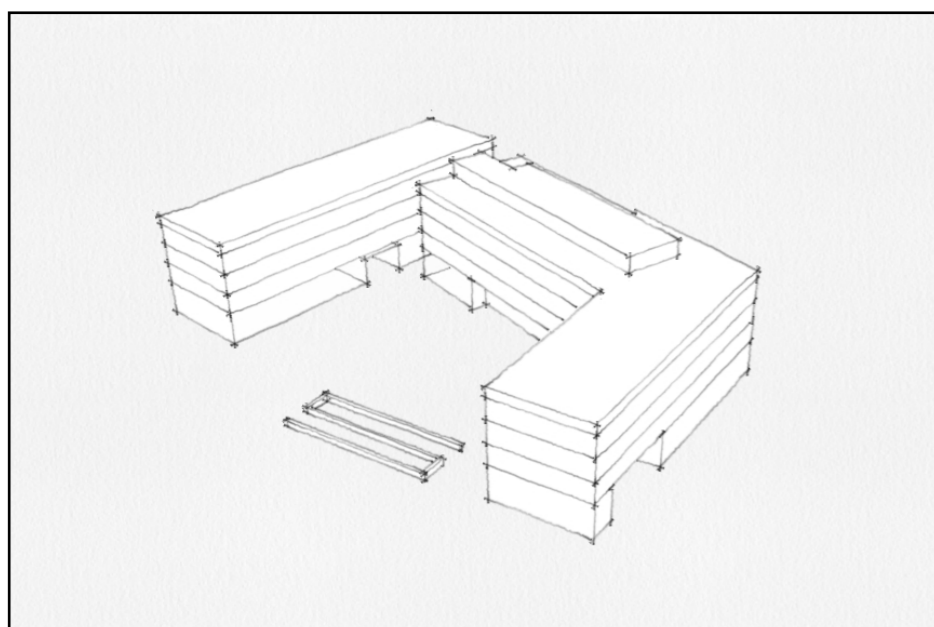
2 - OBJEM

- maximální výška objektu byla podmíněna návazností na okolní zástavbu. Druhým limitem byla výška radnice, která má mít v rámci bloku dominantní postavení, a tedy i výrazně větší výšku.



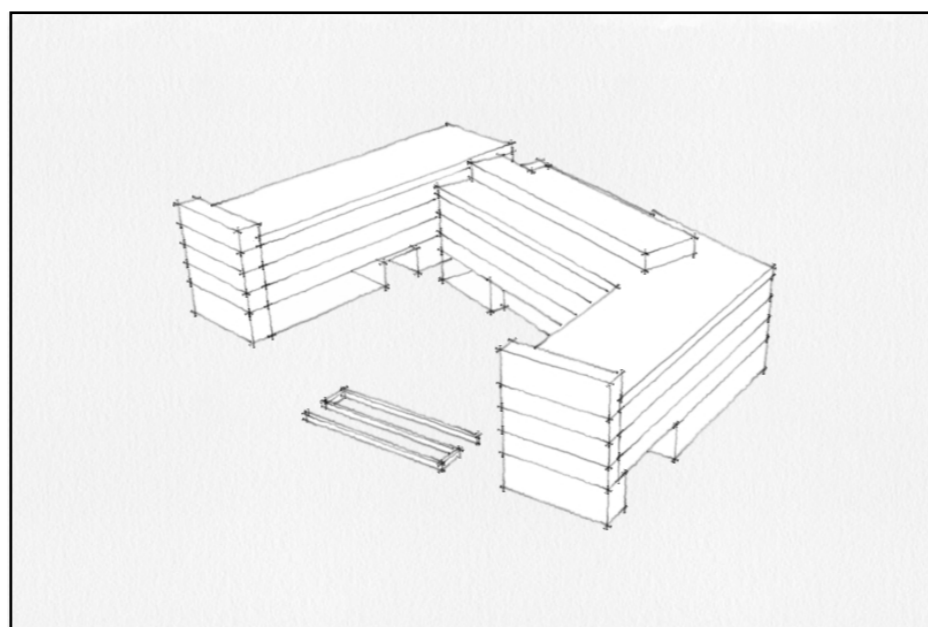
3 - NÁVAZNOST NA OKOLÍ

- v křídle hotelu navazujícím na dopravní komunikaci byl vytvořen průjezd umožňující dopravní obsluhu hotelu a příjezd ke garážovým rampám. V přízemí budovy apartmánů byl vytvořen pěší průchod.



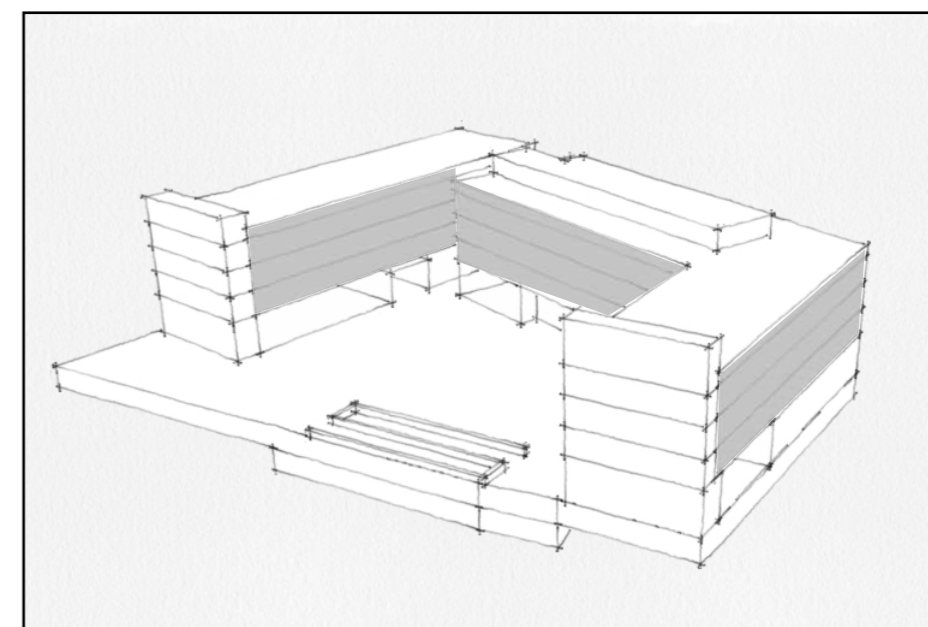
4 - ČLENĚNÍ OBJEKTU

- důležitost parteru byla podtržena zvýšenou výškou patra oproti ostatním podlažím. Přízemí v oblasti hlavního vstupu do objektu je zapuštěno dovnitř. 5. patro hotelu je věnováno střešní restauraci s terasou. Kvůli udržení dojmu čtyřpatrové budovy, toto podlaží ustupuje od krajů objektu.



5 - ZVÝRAZNĚNÍ „ČELNÍCH“ FASÁD

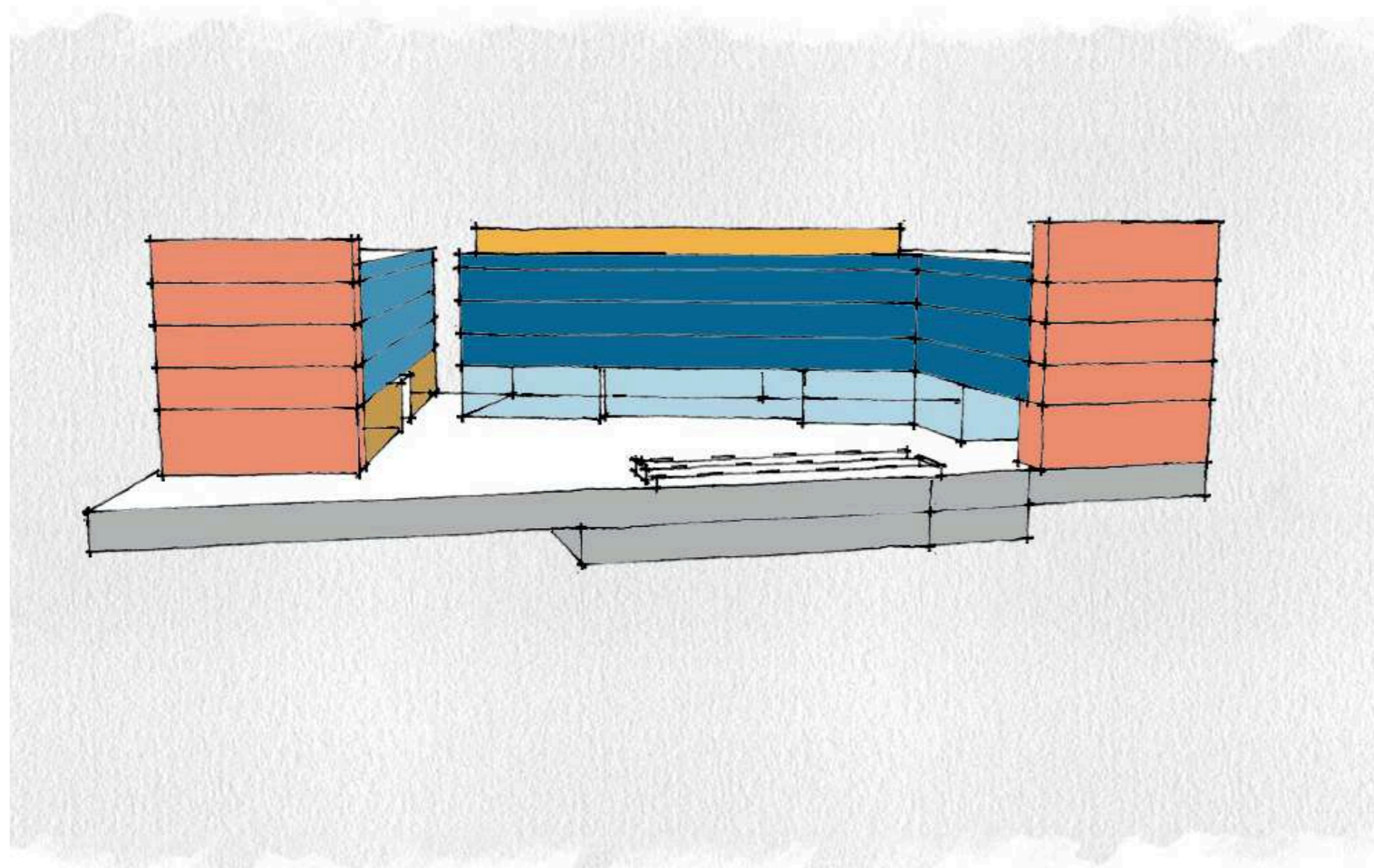
- na obě čelní fasády byla umístěna požární schodiště. Jejich objem je oproti zbytku hmoty budov vytažen a zvýrazněn odlišným materiálem (jsou celoprosklená speciálními skly).



6 - OPLÁŠTĚNÍ BUDOV, GARÁŽE

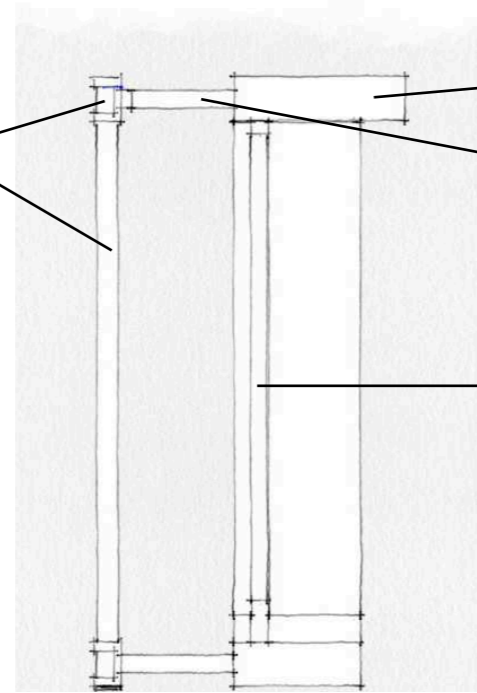
- budova byla doplněna dvěma podzemními podlažím. Hotel i apartmány byly překryty otočnými panely, které tvoří fasádu.

SCHEMA ROZLOŽENÍ FUNKČNÍHO VYUŽITÍ



- hotelové pokoje
- apartmány
- společenské přízemí (foyer, konferenční sál, restaurace, salonky)
- obchodní parter
- požární úniková schodiště
- střešní restaurace, terasa
- technické zázemí, podzemní garáže

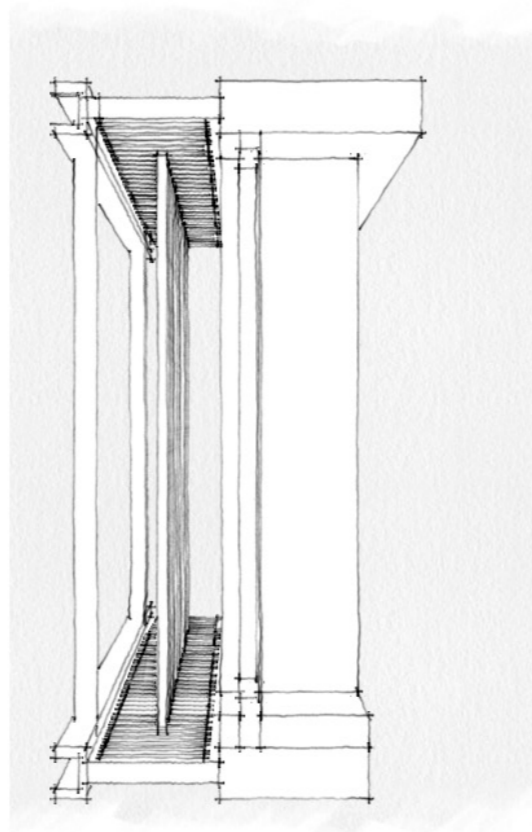
vodorovné a svislé kovové profily



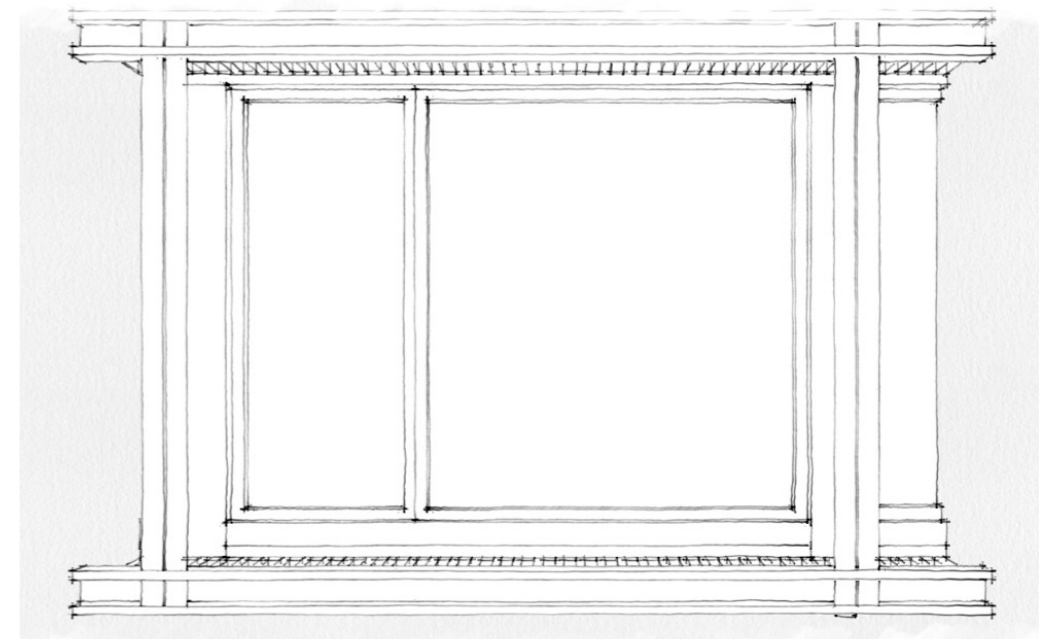
vodorovná nosná kce

nosná roštová kce, na níž jsou upevněny profily pro pohyb a otáčení panelů, zároveň případné technické vedení (suchovod)

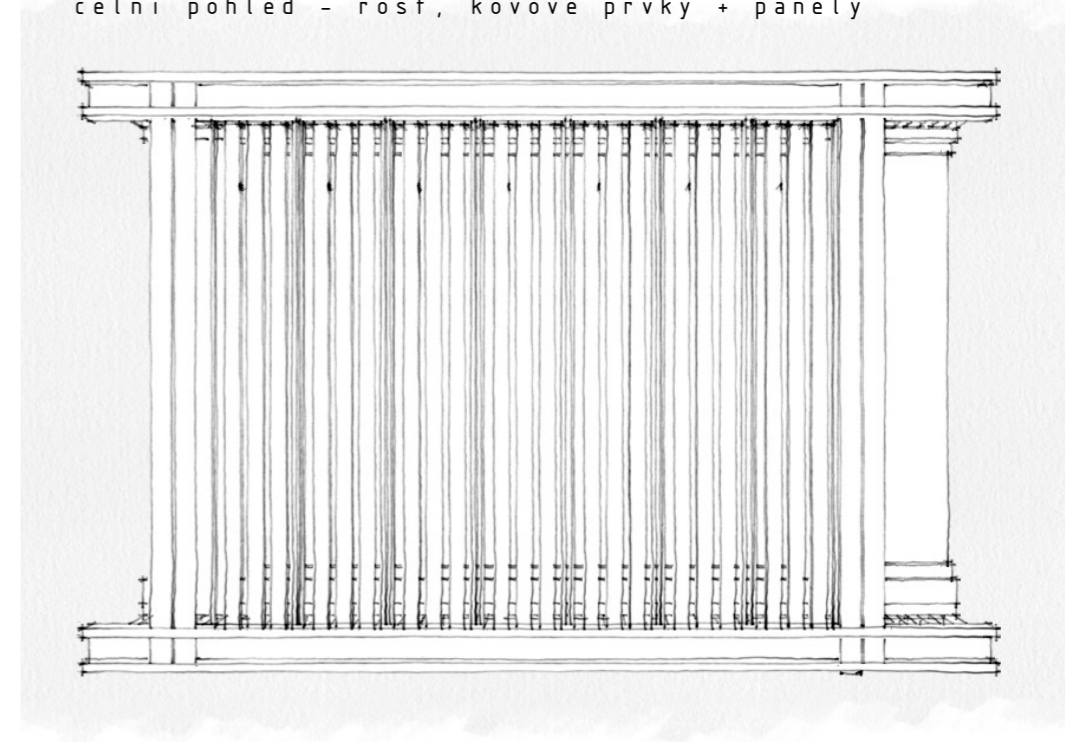
skleněná stěna



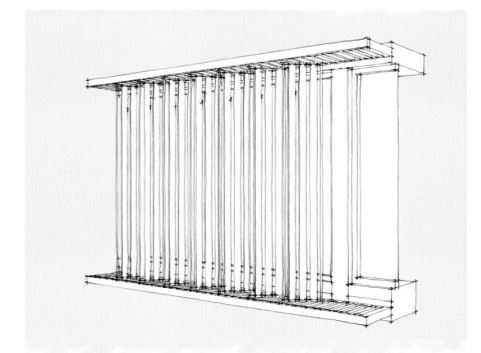
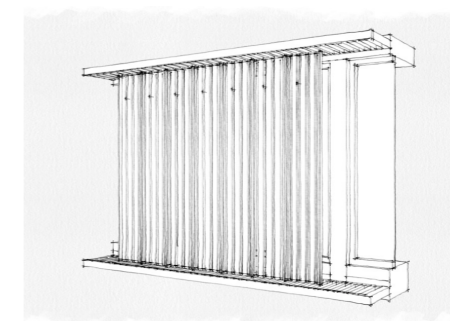
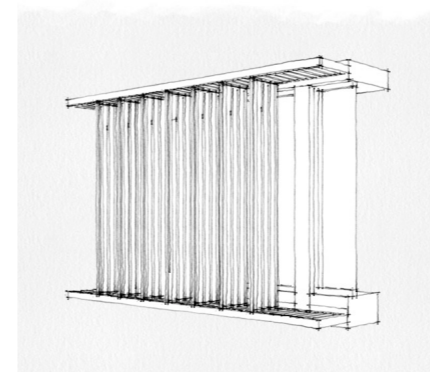
čelní pohled - rošt, kovové prvky



čelní pohled - rošt, kovové prvky + panely

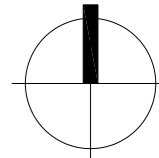


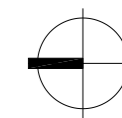
proměnlivost fasády díky různému natáčení panelů



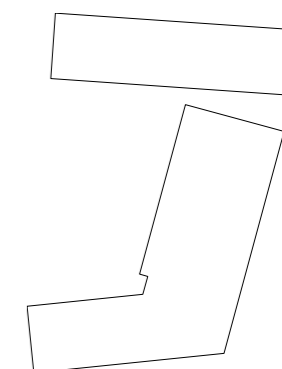
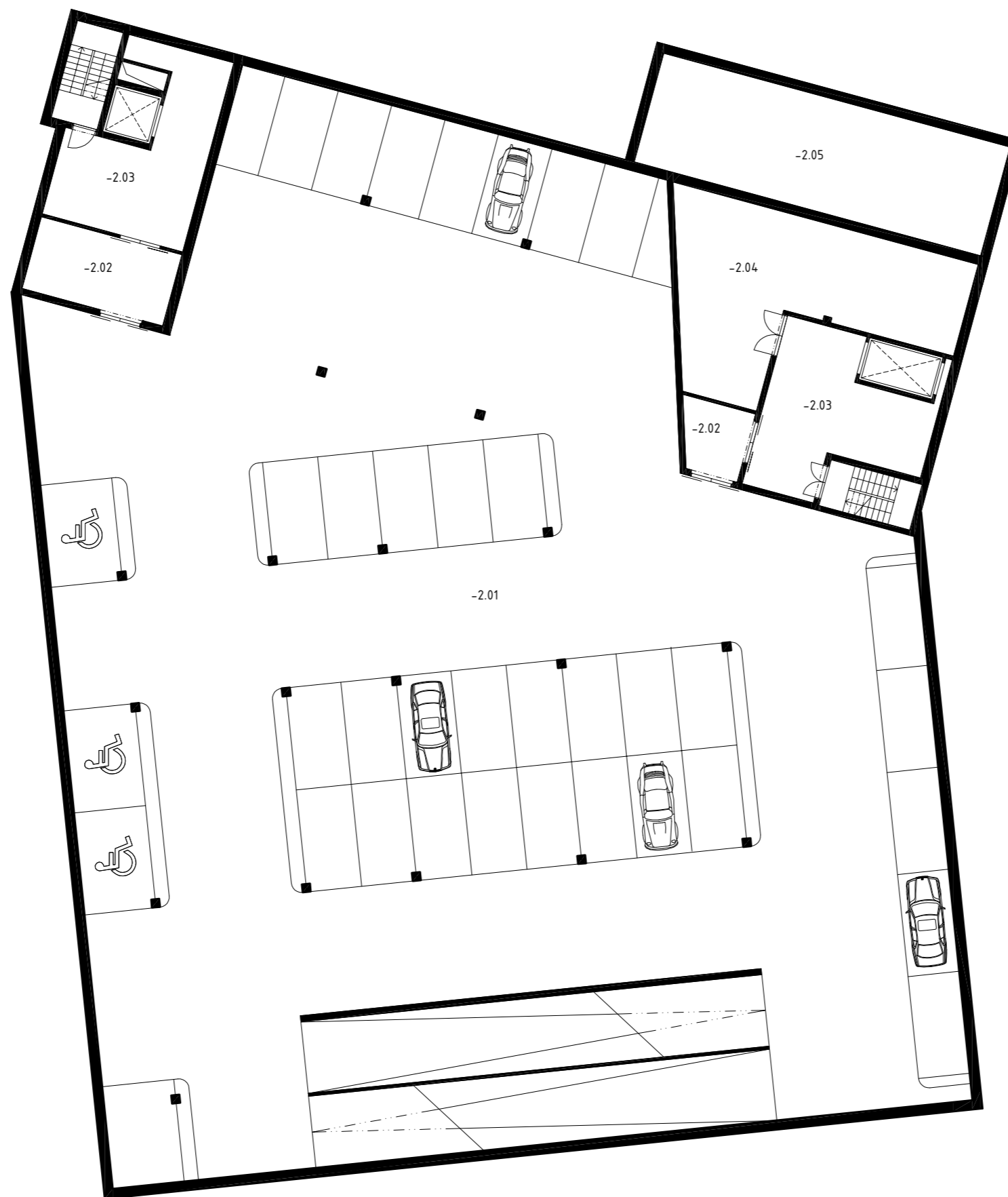
PROJEKT

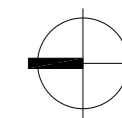
04



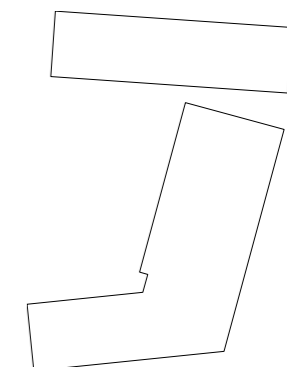


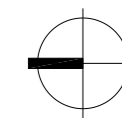
- 2.01 podzemní garáže
- 2.02 vstup z garáží
- 2.03 hala
- 2.04 sklad
- 2.05 podzemní nádrž požární vody






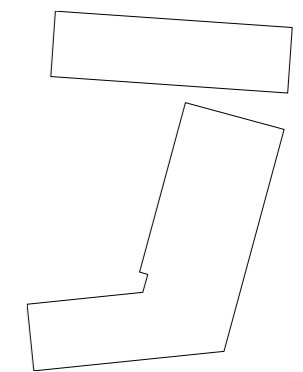


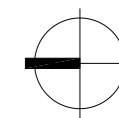
- 1.01 hala
- 1.02 šatny fitness ženy
- 1.03 administrativa fitness
- 1.04 šatny fitness muži
- 1.05 masáže
- 1.06 chodba
- 1.07 posilovna
- 1.08 tělocvična
- 1.09 vířivka
- 1.10 relaxační místnost
- 1.11 sauna
- 1.12 technická místnost
- 1.13 prádelna
- 1.14 chodba
- 1.15 hala
- 1.16 vstup z garáží
- 1.17 sklad potravin
- 1.18 sklad trvanlivých potravin
- 1.19 sklad nápojů
- 1.20 šatny zam. kuchyně - muži
- 1.21 šatny zam. kuchyně - ženy
- 1.22 šchodba
- 1.23 šatny zam. hotelu - ženy
- 1.24 šatny zam. hotelu - muži
- 1.25 denní místnost zaměstnanců
- 1.25 vstup z garáží
- 1.26 úklid
- 1.27 podzemní garáže - hotel
- 1.28 podzemní garáže - apartmány





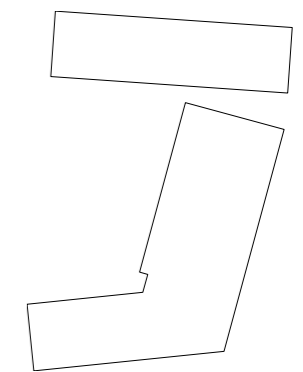
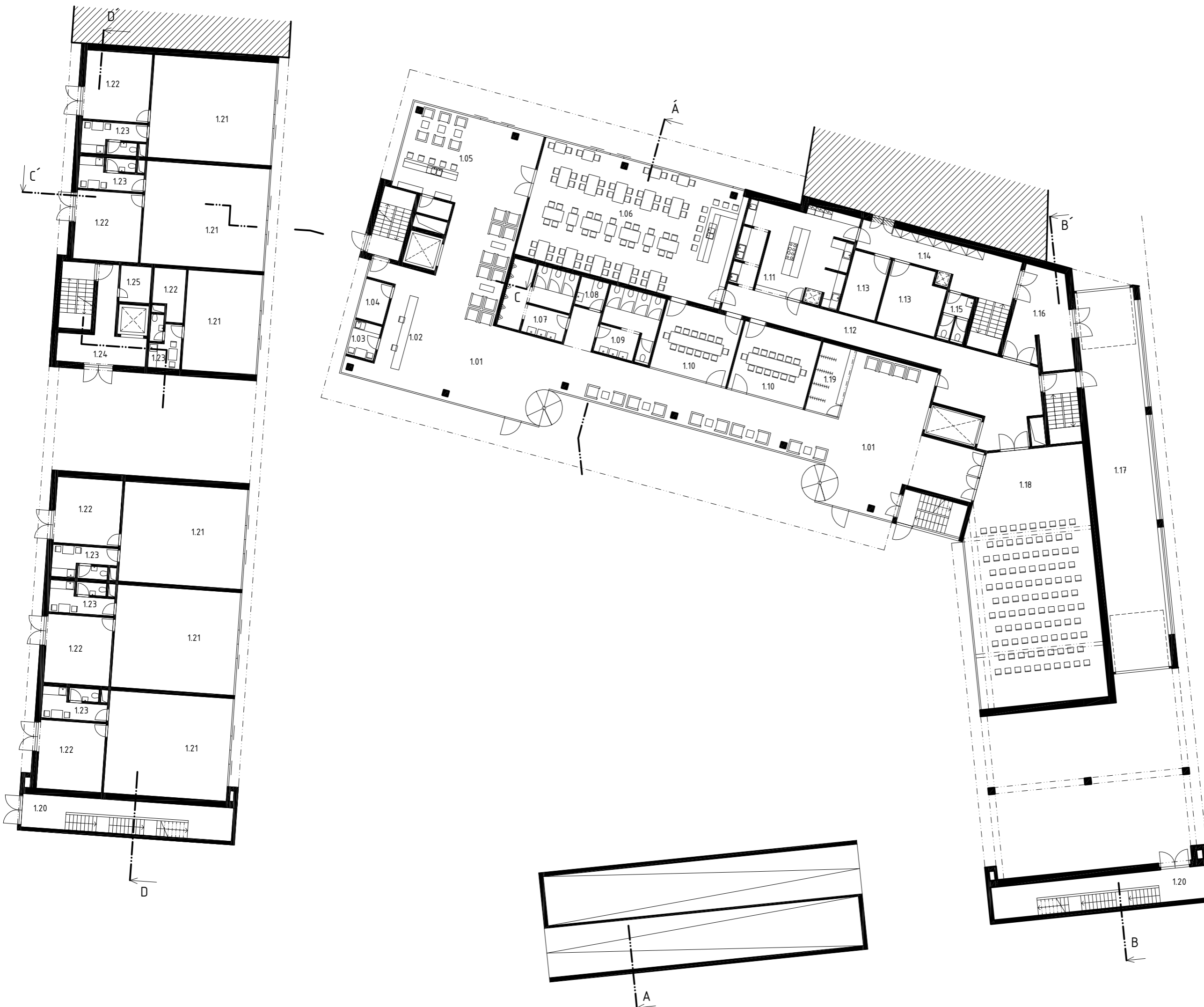
-  fitness
-  technické zázemí
-  šatny a zázemí zaměstnanců

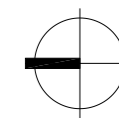




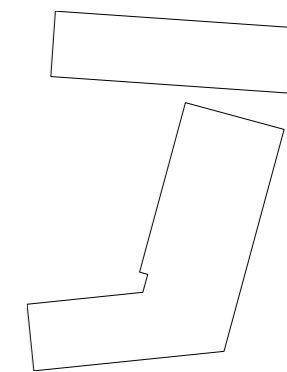
- 1.01 foyer
- 1.02 recepce
- 1.03 zázemí recepce
- 1.04 sklad zavazadel
- 1.05 bar
- 1.06 restaurace
- 1.07 wc - muži
- 1.08 wc - handicapovaní
- 1.09 wc - ženy
- 1.10 salonky
- 1.11 hotelová kuchyně
- 1.12 ofis
- 1.13 sklady potravin
- 1.14 kuchyňská chodba
- 1.15 wc - zam. kuchyně
- 1.16 zásobování, odpady
- 1.17 zásobovací prostor
- 1.18 konferenční sál
- 1.19 šatna
- 1.20 požární schodiště

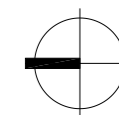
- 1.21 obchodní prostory
- 1.22 skladové prostory
- 1.23 zázemí zam. obchodu
- 1.24 foyer
- 1.25 sklad



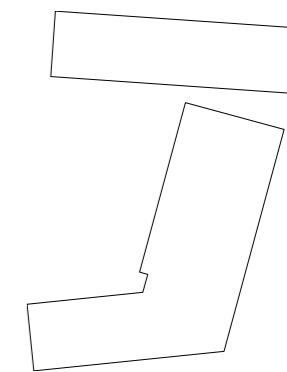


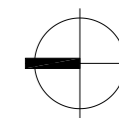
-  foyer
-  konferenční sál
-  restaurace, salonky
-  obchody
-  sklady obchodů
-  zázemí zaměstnanců



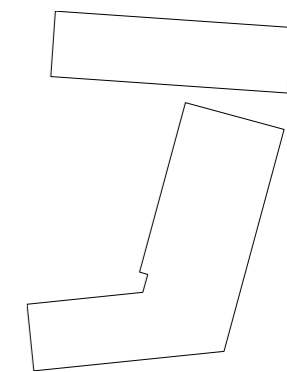


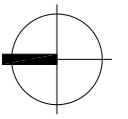
- 2.01 hotelová chodba
- 2.02 zasedací místnost
- 2.03 administrativa hotelu
- 2.04 kancelář ředitele
- 2.05 zázemí administrativy
- 2.06 pokoj typ A
- 2.07 pokoj typ B
- 2.08 apartmán
- 2.09 patrový servis
- 2.10 sklad
- 2.11 patrový úklid
- 2.12 havarijní koupelna
- 2.13 pokoj typ C
- 2.14 pokoj typ D
- 2.15 požární schodiště
- 2.16 chodba
- 2.17 apartmán typ A
- 2.18 apartmán typ B
- 2.19 apartmán typ C
- 2.20 patrový úklid
- 2.21 požární schodiště



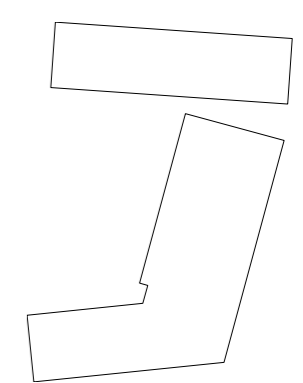


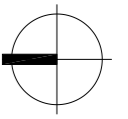
- hotelový pokoj typ A
- hotelový pokoj typ B
- hotelový pokoj typ C
- hotelový pokoj typ D
- hotelové apartmá
- administrativa hotelu
- apartmán typ A
- apartmán typ B
- apartmán typ C



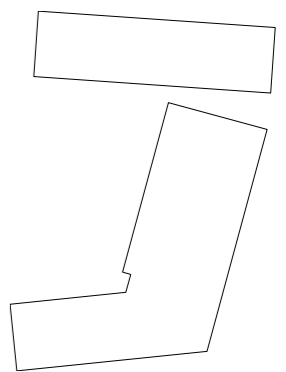


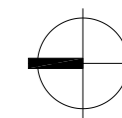
- 3 - 4.01 hotelová chodba
- 3 - 4.02 pokoj typ B
- 3 - 4.03 pokoj typ A
- 3 - 4.04 apartmán
- 3 - 4.05 havarijní koupelna
- 3 - 4.06 patrový úklid
- 3 - 4.07 sklad
- 3 - 4.08 patrový servis
- 3 - 4.09 pokoj typ C
- 3 - 4.10 pokoj typ D
- 3 - 4.11 požární schodiště
- 3 - 4.12 chodba
- 3 - 4.13 patrový úklid
- 3 - 4.14 apartmán typ A
- 3 - 4.15 apartmán typ B
- 3 - 4.16 apartmán typ C
- 3 - 4.17 požární schodiště



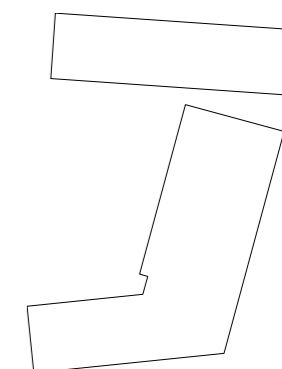
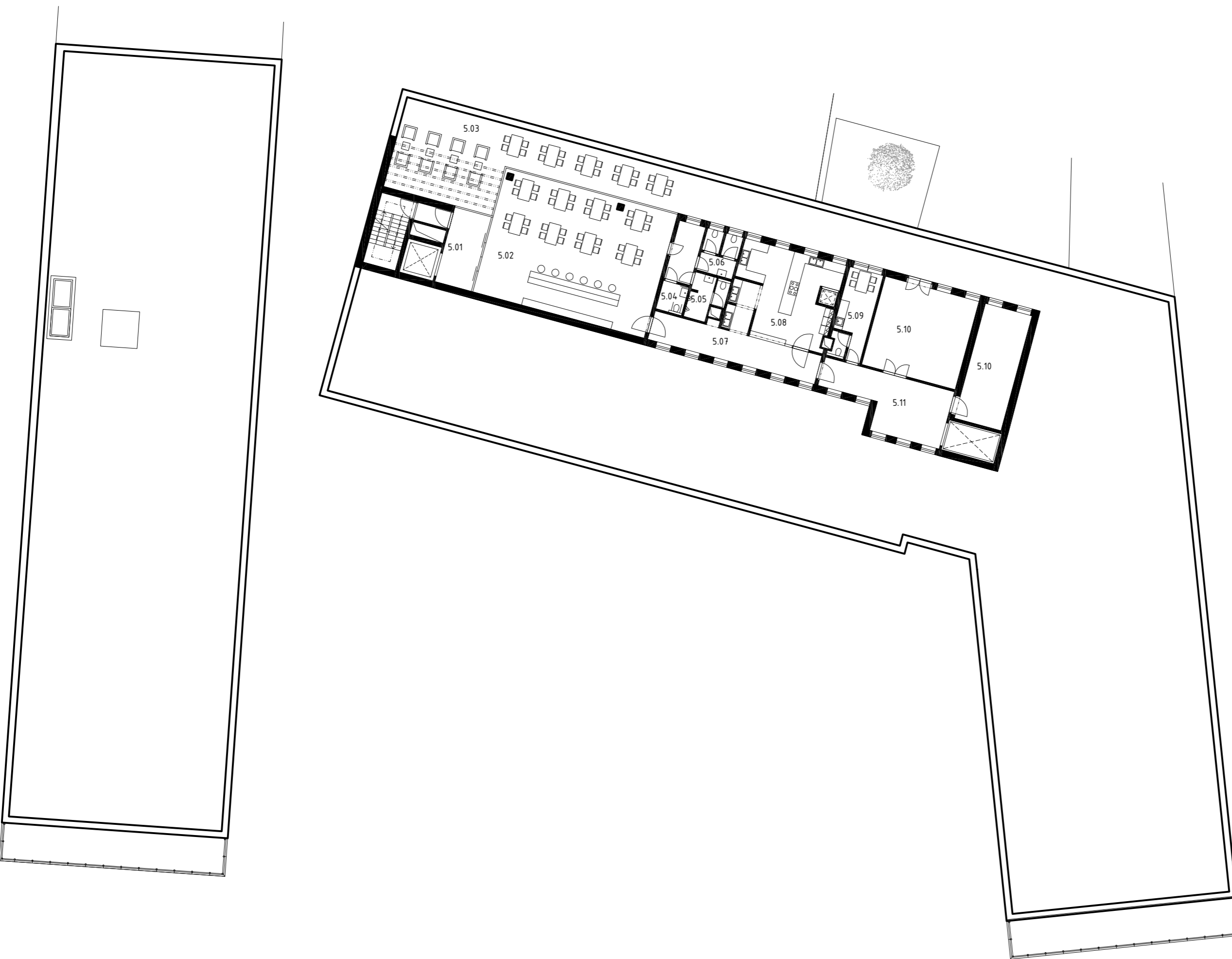


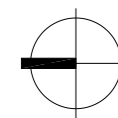
-  hotelový pokoj typ A
-  hotelový pokoj typ B
-  hotelový pokoj typ C
-  hotelový pokoj typ D
-  hotelové apartmá
-  apartmán typ A
-  apartmán typ B
-  apartmán typ C



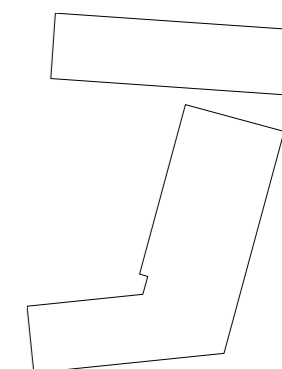


- 5.01 chodba
- 5.02 střešní restaurace
- 5.03 střešní terasa
- 5.04 wc - handicapovaní
- 5.05 wc - muži
- 5.06 wc - ženy
- 5.07 ofis
- 5.08 kuchyně
- 5.09 denní místnost zam.
- 5.10 technická místnost
- 5.11 chodba



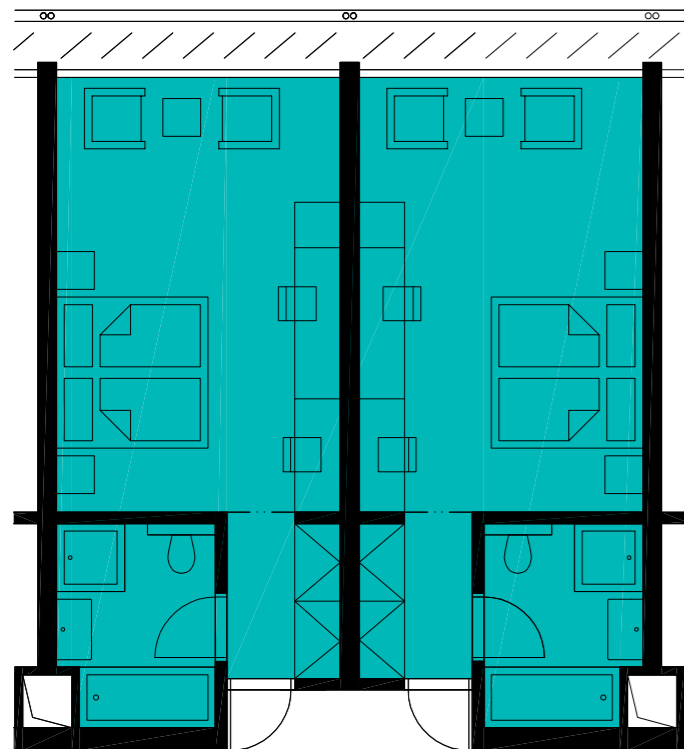


-  střešní terasa
-  střešní restaurace
-  kuchyň se zázemím



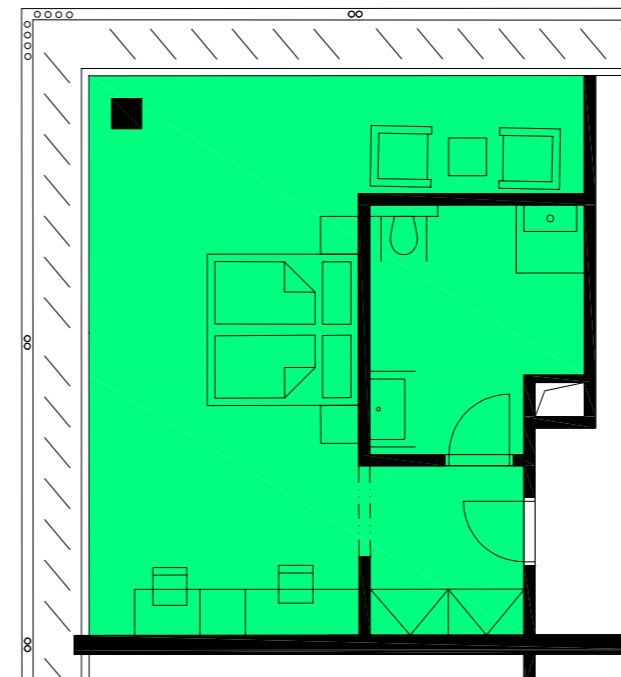
HOTELOVÉ POKOJE

1:100



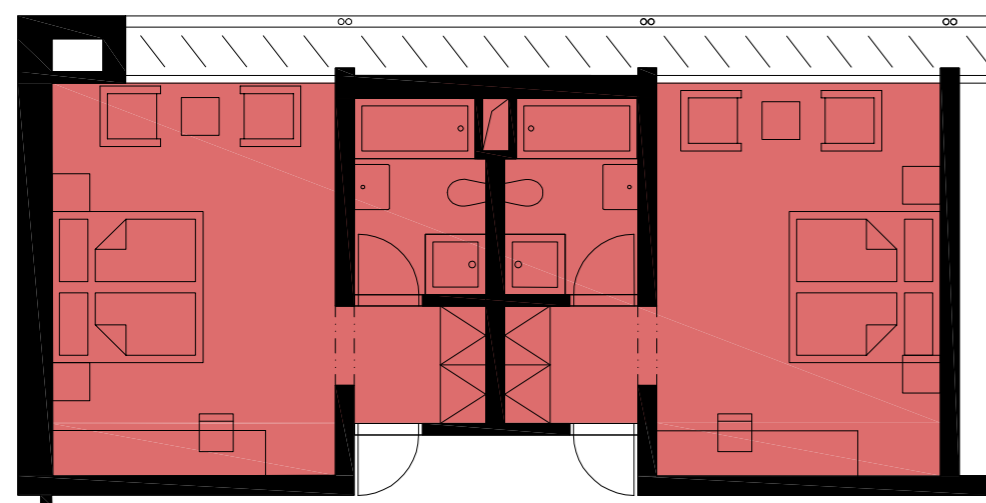
TYP A

- velikost pokoje 21,5 m²
- + chodba 3,3m²
- + koupelna 5,4 m²
- orientace na východ či západ



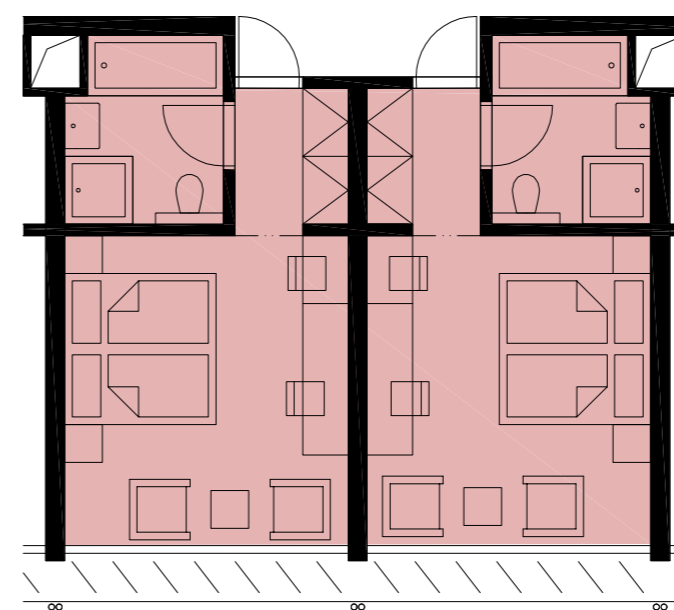
TYP B

- velikost pokoje 28 m²
- + chodba 4,9 m²
- + koupelna 8,5 m²
- tento typ pokoje se objevuje v hotelu celkem 5x, z toho 2x má koupelnu uzpůsobenou pro osoby s tělesným postižením



TYP C

- velikost pokoje 19,5 m²
- + chodba 2,7 m²
- + koupelna 4,4 m²
- orientace na sever

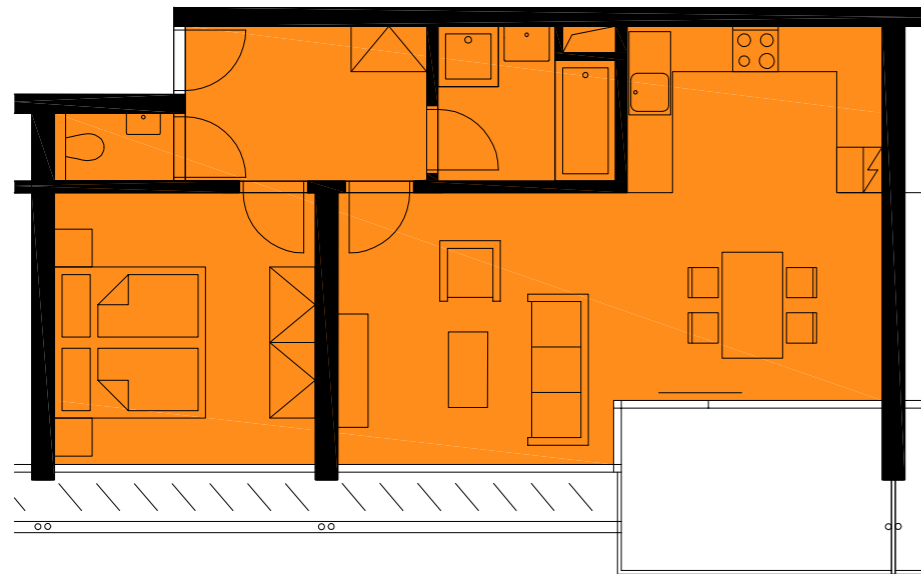
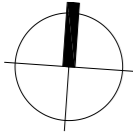


TYP D

- velikost pokoje 15,3 m²
- + chodba 2,9 m²
- + koupelna 4,9 m²
- orientace na jih

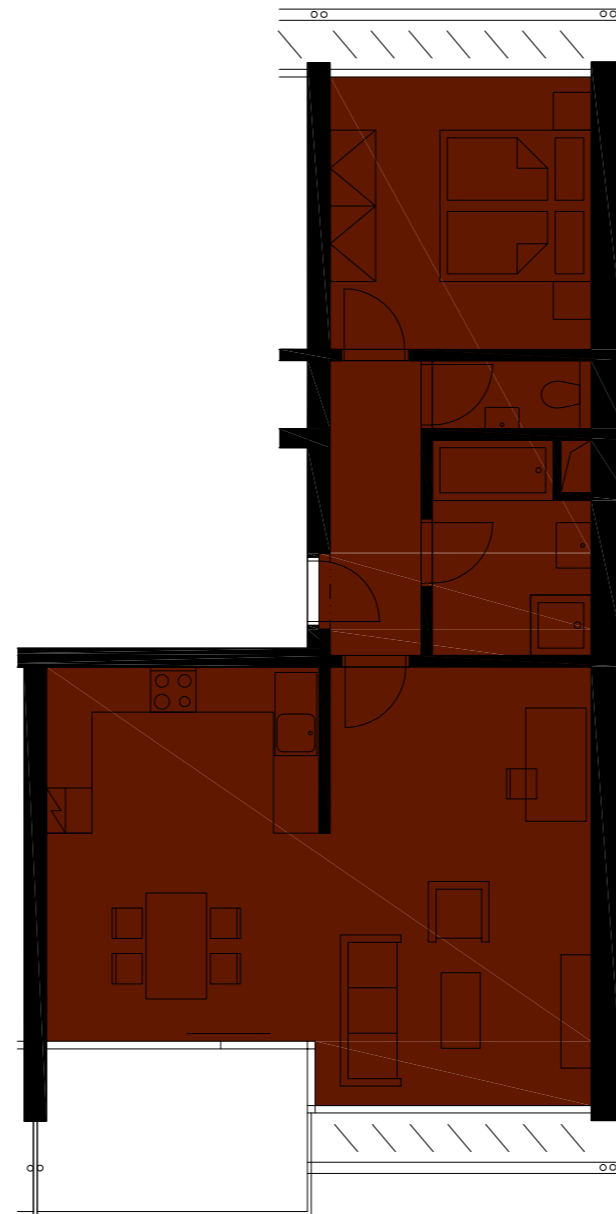
APARTMÁNY

1 : 100



TYP A

- celková velikost 55,1 m² + terasa 7,6 m²
- apartmán se skládá ze společenské části (kuchyň, jídelna, obývací pokoj) a samostatné ložnice s úložným prostorem
- toaleta je oddělená od koupelny
- poměrně veliká terasa zvyšuje komfort ubytování



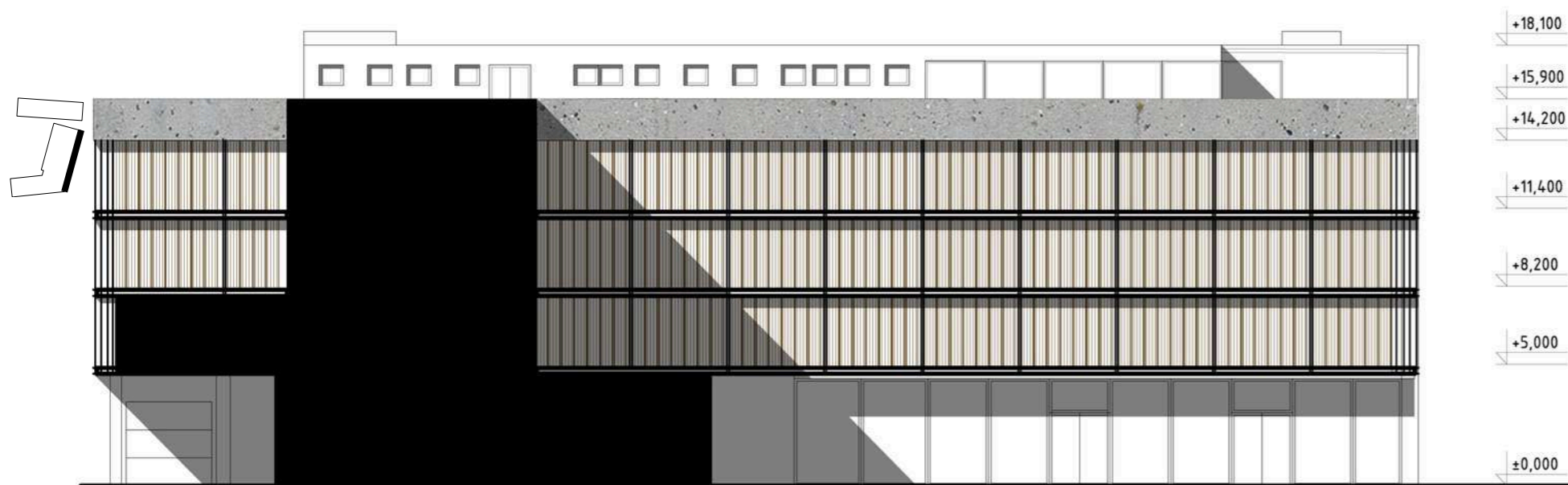
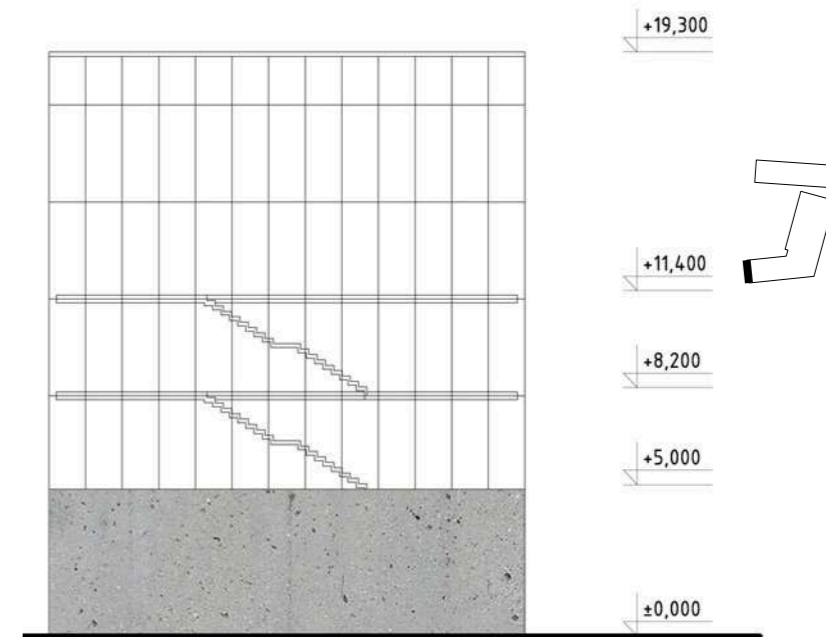
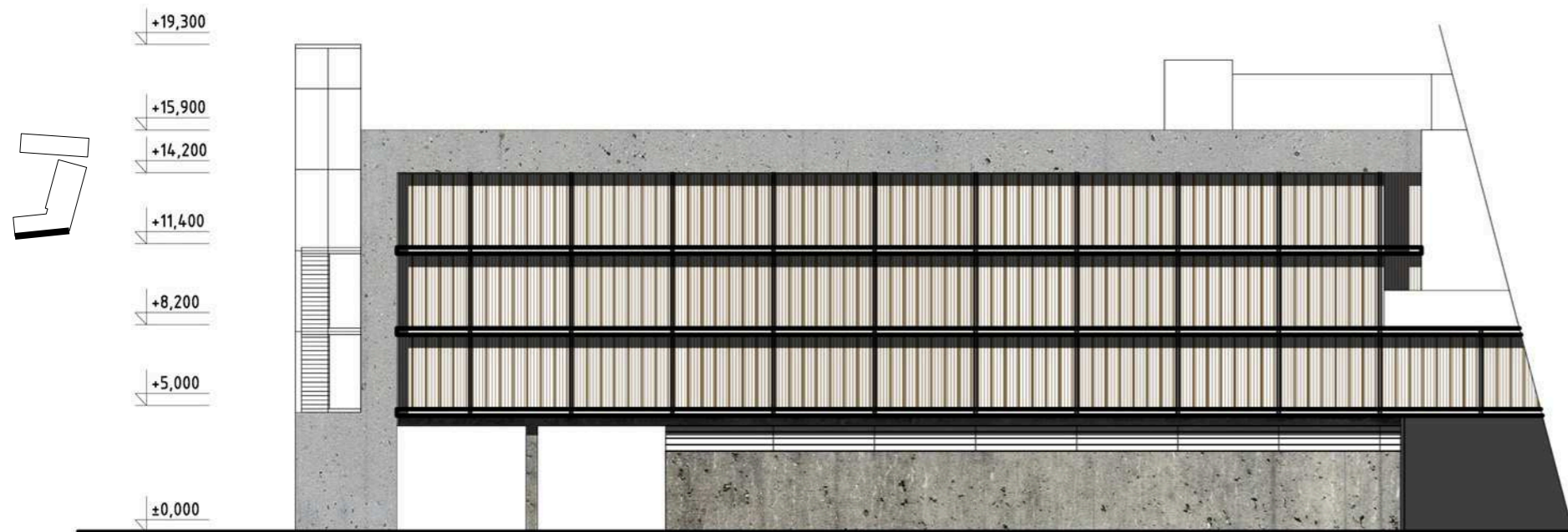
TYP B

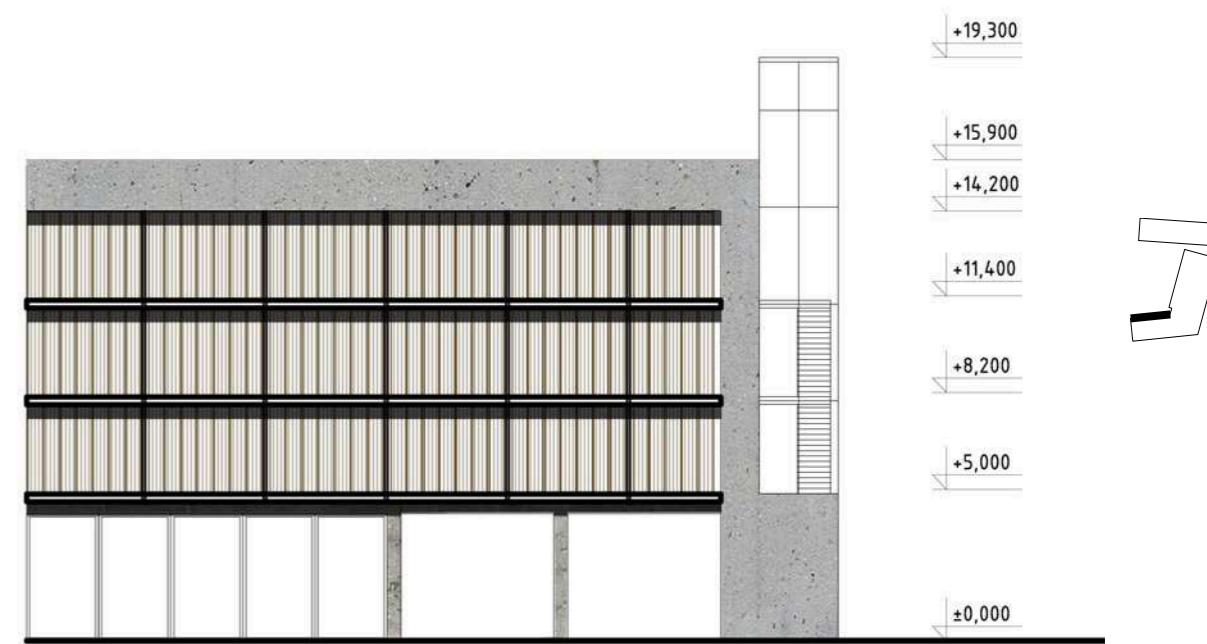
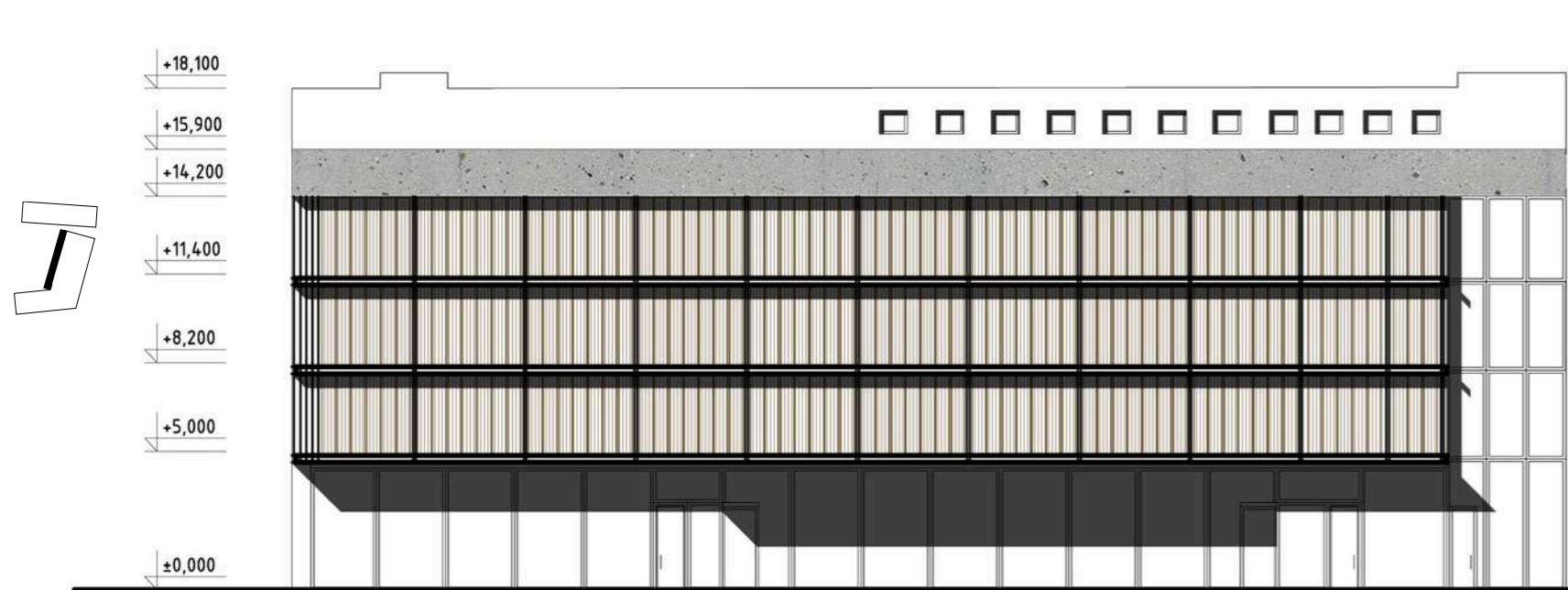
- celková velikost 63 m² + terasa 7,6 m²
- apartmán se skládá ze společenské části (kuchyň, jídelna, obývací pokoj, pracovní kout) a samostatné ložnice s úložným prostorem
- jako jediný má orientaci na dvě světové strany
- poměrně veliká terasa zvyšuje komfort ubytování

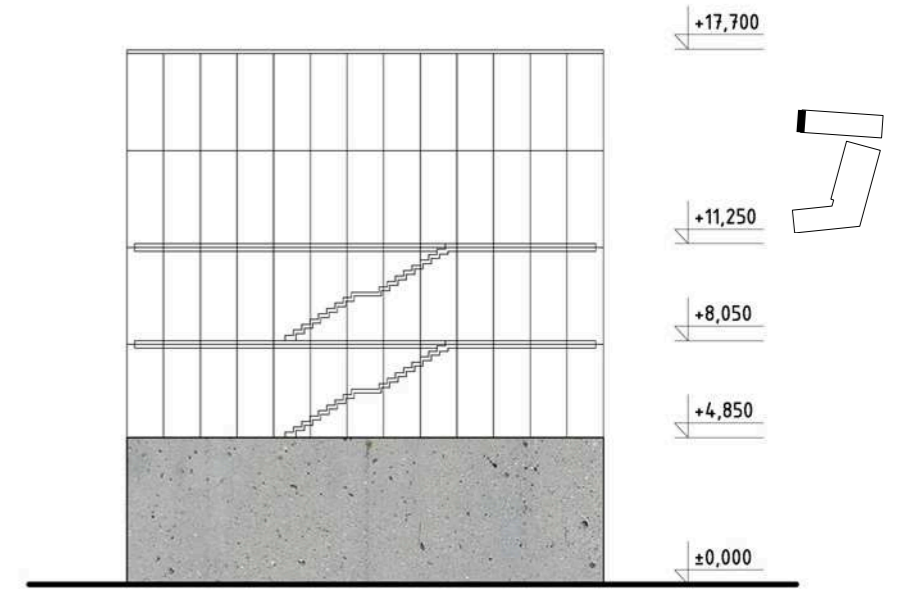


TYP C

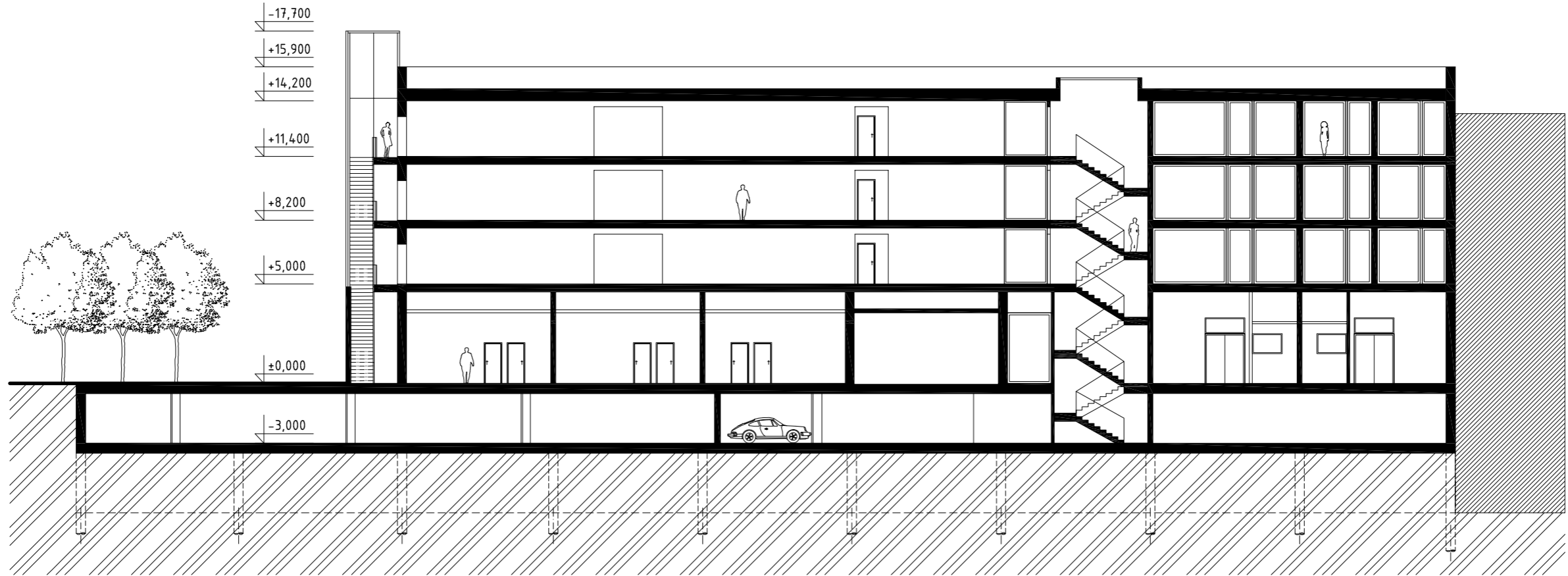
- celková velikost 38,3 m² + terasa 4,5 m²
- apartmán se skládá ze společenské části (kuchyň, jídelna, obývací pokoj) a ložnice, která je oddělená od zbytku místnosti pouze polopříčkou
- toaleta je součástí koupelny
- terasa je v tomto případě menší, aby neubírala tolik místa z interiéru



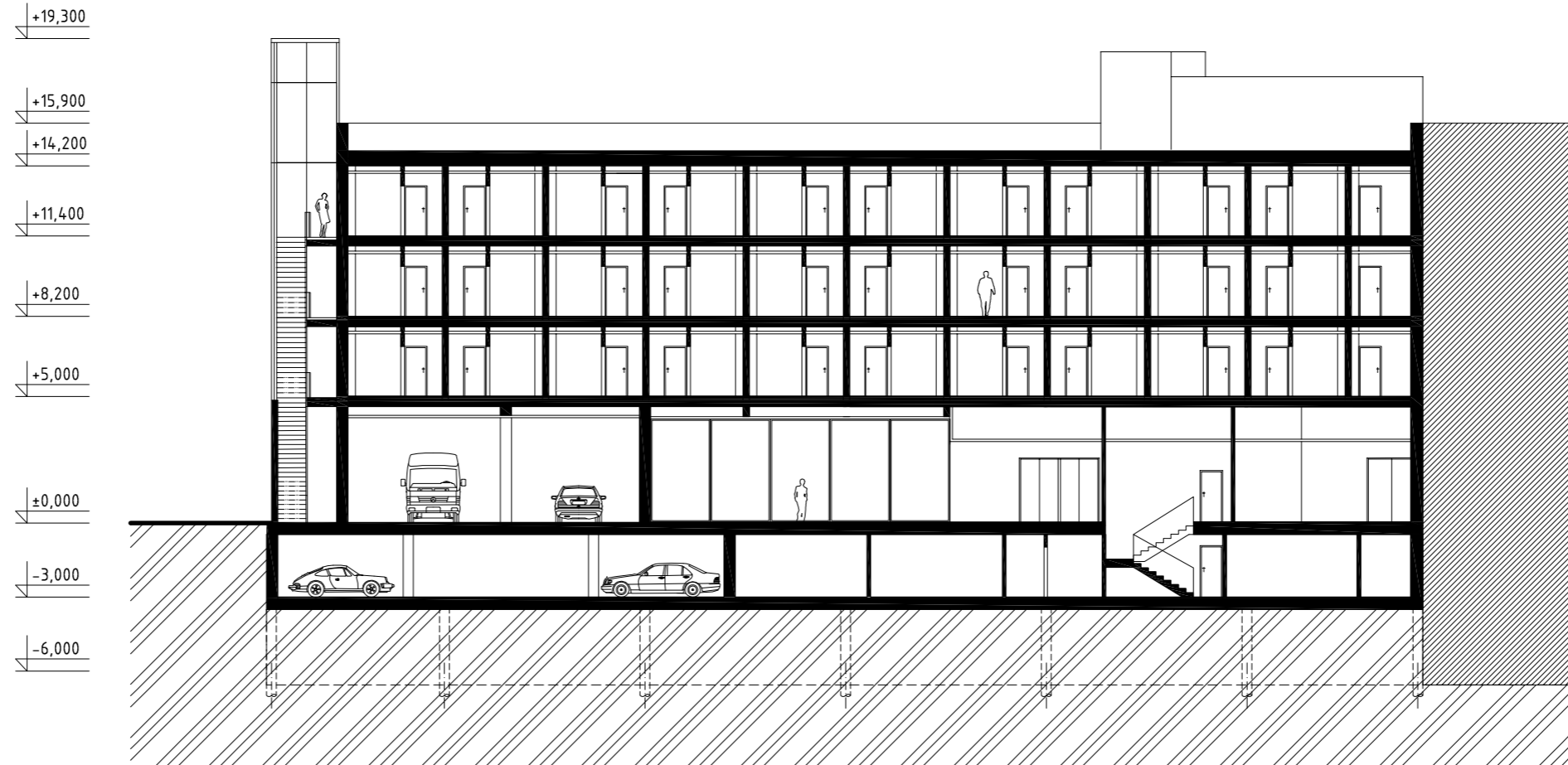


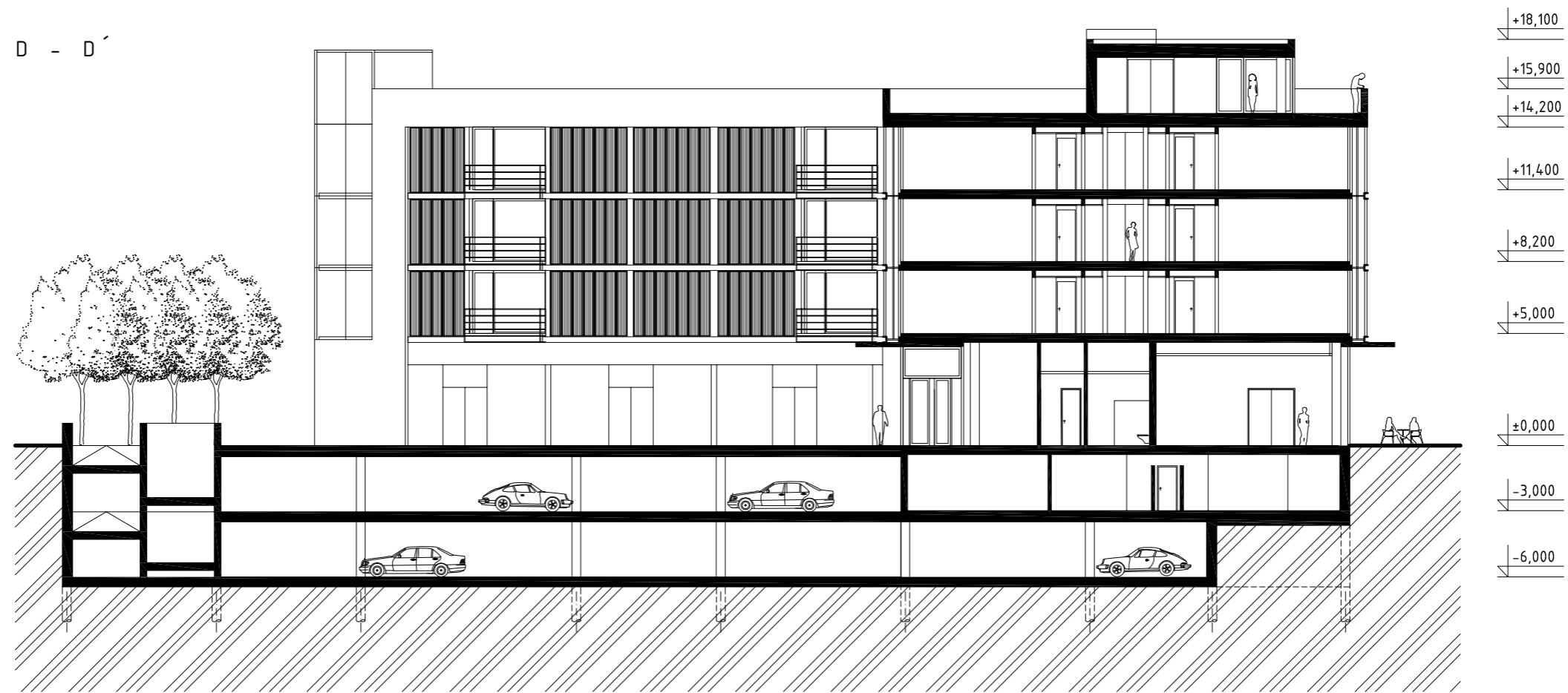
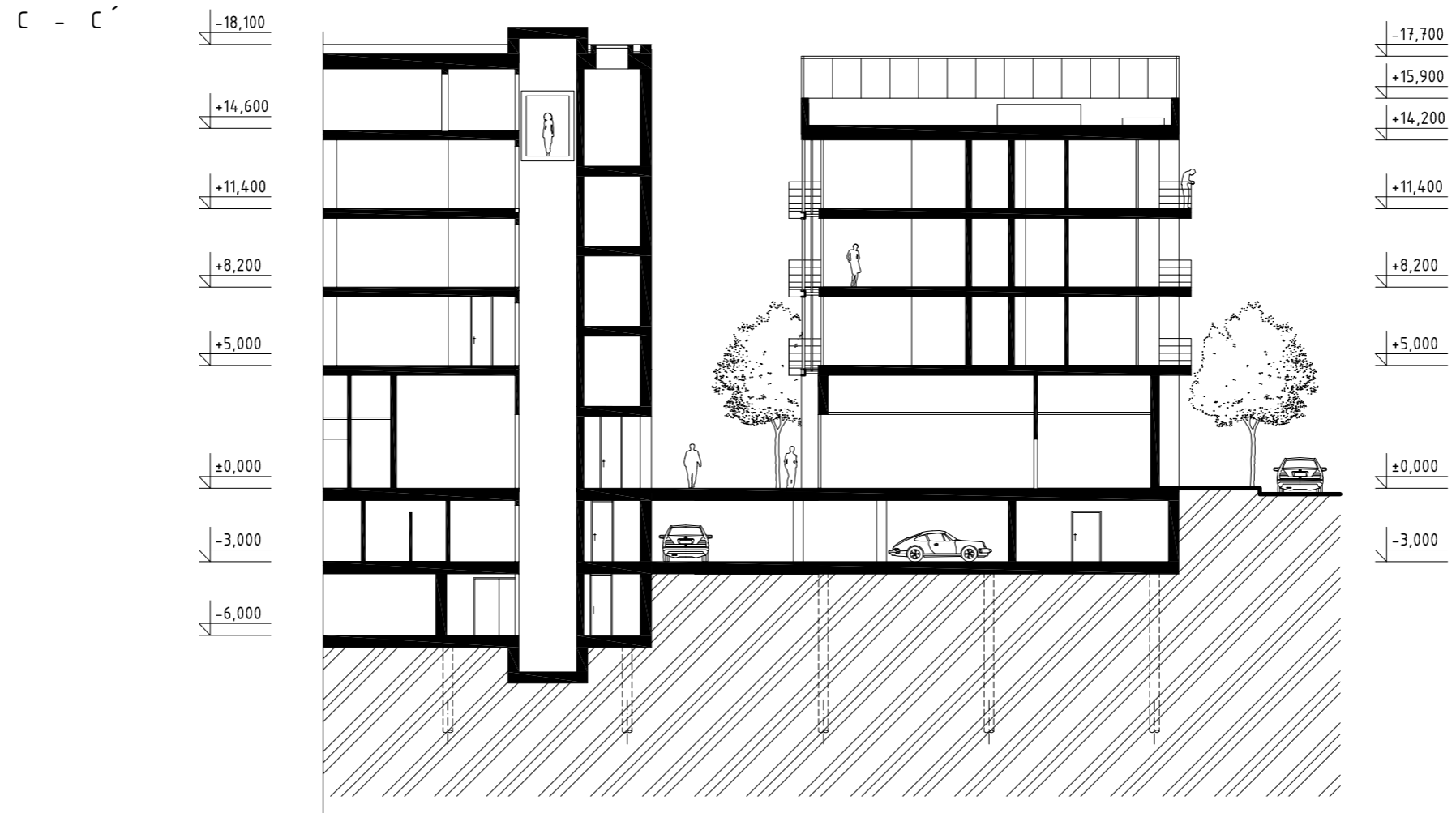


A - Á



B - B'





PODĚKOVÁNÍ

Děkuji všem, kteří mi umožnili vypracovat tuto diplomovou práci. Zvláštní poděkování patří Zdeňku Rothbauerovi, který mě vedl po celou dobu této práce, usměrňoval a korigoval, když bylo potřeba. Děkuji.













