

DIPLOMOVÁ PRÁCE

Polyfunkční blok s radnicí, Rožnov po Radhoštěm

Vypracovala: Bc. Veronika Pavelková

Vedoucí práce: doc. Ing. arch. Zdeněk Rothbauer

FA ČVUT v Praze

2012/2013



OBSAH

prohlášení autora



zadání diplomové práce



průvodní zpráva



analýzy



koncept



projekt



poděkování



CD příloha



ČESKÉ VYSOKÉ UČENÍ TECHNICKÉ V PRAZE	
FAKULTA ARCHITEKTURY	
<p>AUTOR, DIPLOMANT: Veronika Pavelková AR 2012/2013, ZS</p> <p>NÁZEV DIPLOMOVÉ PRÁCE: POLYFUNKČNÍ BLOK S RADNICÍ, ROŽNOV POD RADHOŠTĚM (ČJ)</p> <p>(AJ) THE POLYFUNCTIONAL BLOCK WITH THE TOWN HALL IN ROŽNOV POD RADHOŠTĚM</p> <p>JAZYK PRÁCE: ČJ</p>	
Vedoucí práce:	doc. Ing. arch. Zdeněk Rothbauer Ústav: 15127
Oponent práce:	
Klíčová slova (česká):	radnice, Rožnov pod Radhoštěm
Anotace (česká):	Předmětem této diplomové práce je návrh budov pro městský úřad v Rožnově pod Radhoštěm. Objekty jsou součástí nového polyfunkčního bloku vznikajícího na nevyužívaných drážních plochách nedaleko historického jádra města.
Anotace (anglická):	The theme of this diploma project is to design buildings for the municipality in Rožnov pod Radhoštěm. Those buildings are part of the new polyfunctional block. This block is created in place of an unused site that belongs to a railway-station. The site is situated not far from the historical center of the city.

Prohlášení autora

Prohlašuji, že jsem předloženou diplomovou práci vypracoval samostatně a že jsem uvedl veškeré použité informační zdroje v souladu s „Metodickým pokynem o etické přípravě vysokoškolských závěrečných prací.“
(Celý text metodického pokynu je na www.FA.studium/ke-stazeni)

V Praze dne 4. ledna 2013

podpis autora-diplomanta

ŠTUDIJNÍ
ÚSTAV
24-09-2012

České vysoké učení technické v Praze, Fakulta architektury
2/ ZADÁNÍ diplomové práce
Mgr. program navazující

jméno a příjmení: VERONIKA PAVELKOVÁ

datum narození: 3.6.1988

akademický rok / semestr: 2012/2013 / 5. SEMESTR

ústav: 15127 ÚSTAV NAVRHOVÁNÍ I

vedoucí diplomové práce:

Doc. Ing. arch. ZDENĚK ROTHBAUER

téma diplomové práce:

viz přihláška na DP

ROŽNOV POD RADHOŠTĚM - POLYFUNKČNÍ BLOK S RADNICÍ

zadání diplomové práce:

- 1/popis zadání projektu a očekávaného cíle řešení
- 2/popis závěrečného výsledku, výstupy a měřítka zpracování
- 3/seznam dalších dohodnutých částí projektu (model)

1) Zadáním projektu je řešení pozemku u konečných stanic vlakové a autobusové dopravy v Rožnově pod Radhoštěm. Cílem DP je navrhnout nový polyfunkční blok, přičemž dále bude zpracována budova radnice.

2) Výstupy: situace M 1:2500, 1:500
půdorysy, řezy, pohledy M 1:200
vizualizace

3) Model M 1:250
2x portfolio A3
4x výkresy/plachty A1

Datum a podpis studenta 24.9.2012 Pavelková

Datum a podpis vedoucího DP 25.09.2012 Rothbauer

Datum a podpis děkana FA ČVUT 26.9.12
registrováno studijním oddělením dne

Průvodní zpráva

ÚVOD

Tato práce je součástí skupiny projektů, které se zabývají možnostmi rozvoje centrální části města Rožnova pod Radhoštěm. Zaměřuje se konkrétně na pozemek u konečných stanic vlakové a autobusové dopravy, který byl v minulosti využíván pro železniční nákladní dopravu. V současné době již není tato velká drážní plocha zapotřebí, její poloha nedaleko historického jádra města a na křížení významných komunikací je ale natolik atraktivní, že jsme se rozhodli dát tomuto zanedbanému místu novou funkční náplň.

URBANISTICKÉ ŘEŠENÍ

Pozemek leží na rozhraní starší a novější zástavby a v jeho okolí jsou tedy patrné značné rozdíly v měřítku jednotlivých staveb i veřejného prostoru. Jakousi dělicí čáru přitom tvoří hlavní silniční průtah městem, který oblastí prochází. Samotná komunikace je poměrně frekventovaná a řešená s důrazem na automobilovou dopravu. Výsledkem jsou předimenzované křižovatky a silniční profily, které znepřijemňují pohyb chodcům. V počátečních fázích návrhu jsme se proto šířeji zabývaly i řešením urbanismu nejbližšího okolí nádraží. Cílem urbanistického konceptu bylo vytvořit plynulý přechod mezi územím s převažujícími nízkopodlažními rodinnými domky a územím s rozsáhlým průmyslovým areálem bývalé TESLY a na něj navazujícími panelovými domy. Dalším bodem bylo vytvořit atraktivní pěší trasu spojující nádraží s historickým jádrem města a dát průtahu charakter městského bulváru. Abychom toho docílili, navrhly jsme naproti autobusovému nádraží novou kompaktní uliční frontu tvořenou 3-4 podlažními bytovými domy s obchodním parterem. Z druhé strany je potom ulice vymezena budovami nového polyfunkčního bloku, který vzniká na místě nevyužívaných drážních ploch. Samotný blok sestává z objektů hotelu, apartmánového ubytování a budov městského úřadu a úřadu práce, které jsou dále podrobněji zpracovány. Na jižní straně blok uzavírá objekt s pronajímatelnými kancelářskými prostory a obchodním parterem. Budovy jsou v rámci bloku situovány tak, aby vznikly průhledy na okolní dominanty, tedy kostel Všetech Svatých v historickém jádru města, kostel v Dřevěném městečku a komíny v areálu TESLY. Celý prostor uvnitř bloku je vyhrazen pěším a cyklistům a je částí nové trasy spojující nádraží s centrem města. Pro usnadnění překonávání silničního průtahu jsme v rámci dopravního řešení zmenšily přilehlou křižovatku o odbočovací pruhy, čímž se zkrátila délka přechodů.

PROVOZNÍ A ARCHITEKTONICKÉ ŘEŠENÍ

Předmětem této diplomové práce je návrh budov městského úřadu v rámci nového polyfunkčního bloku. Z analýz současného stavu a požadavků na budoucí rozvoj města vyplynulo několik skutečností, jednou z nichž byl fakt, že v současné době jsou v Rožnově jednotlivé odbory městského úřadu a další orgány státní správy rozmístěny do několika budov v různých částech města, často bez dostatečné možnosti parkování. Proto jsou součástí nového bloku budovy městského úřadu a úřadu práce. Jejich umístění v blízkosti vlakového a autobusového nádraží je výhodné z hlediska dopravní dostupnosti a koncentrování jednotlivých odborů do jednoho místa usnadňuje komunikaci s úřady. Původně měla být všechna pracoviště soustředěna v jednom objektu, vzhledem k plošným a výškovým limitům daným urbanistickým konceptem bylo ale nutné rozdělit je do dvou. Radnice, označená v situaci jako objekt A, je šestipodlažní budova čtvercového půdorysu, ve které se nacházejí všechny odbory městského úřadu kromě dopravního. Ten je umístěn v objektu B s výhodou možnosti zaparkovat přímo před budovou úřadu. Návrh počítá s tím, že pro účely reprezentace a konání například svatebních obřadů bude nadále sloužit stávající budova na Masarykově náměstí.

Radnice má vnitřní kryté atrium, okolo nějž jsou rozmístěna jednotlivá kancelářská pracoviště tak, aby byla orientace v budově co nejjednodušší. Atrium procházejí dvě částečně prosklené výtahové šachty a jednoramenné schodiště spojující jednotlivá podlaží. Na komunikace kolem atria jsou

mimo kanceláří navázány dva bloky se zázemím, technickými a skladovými prostory a únikovými schodišti. Severní blok obsahuje kuchyňku, nákladní výtah, sklad či technickou místnost, únikové schodiště a šahtu VZT a TZB. Součástí jižního bloku jsou kromě únikového schodiště a šachty WC pro muže a pro ženy a úklidová místnost. Místnosti, které s těmito bloky těsně sousedí, mohou podle potřeby sloužit buď jako kanceláře vedoucích pracovníků nebo jako dílčí jednací místnosti. Dále jsou vždy v každém patře vymezeny čekací prostory pro návštěvníky radnice. V 1.NP je část kanceláří nahrazena přepážkovými pracovišti a recepcí a WC a úklidová místnost jsou přesunuty do 1.PP. Na 2.NP se nachází zasedací místnost pro jednání zastupitelstva a rady. V nejvyšším 6.NP jsou kanceláře starosty, místostarostů, tajemníka a jejich sekretariát.

Sousední třípodlažní objekt označený jako B slouží, jak již bylo uvedeno, jednak dopravnímu odboru, jednak úřadu práce, finančnímu a živnostenskému úřad. Je navržen jako dispoziční trojtrakt s vnitřní chodbou a kancelářemi v krajních traktech. Hygienická zařízení, nákladní výtah, šachta VZT a TZB a jedno ze dvou únikových schodišť jsou na západním konci budovy, který přiléhá k objektu apartmánového ubytování. V 1. NP se ve středu dispozice nachází vstupní hala s recepcí, na niž navazují dva osobní výtahy, běžné schodiště a druhé únikové schodiště. Vstup do objektu je možný jak z ulice Zemědělské, která vymezuje severní hranici bloku, tak přímo z náměstí. Dále jsou v 1.NP umístěny kanceláře, přepážková pracoviště a vjezd do podzemních garáží. Ve všech třech patrech jsou stejně jako v budově radnice vymezeny čekací prostory pro návštěvníky.

Pod oběma budovami i celým náměstím bylo nutné navrhnout dvoupodlažní podzemní garáže s celkovým počtem parkovacích míst 188, z nichž 29 je určeno pro invalidy. Garáže slouží potřebám návštěvníků a zaměstnanců úřadu a okolních budov včetně nedalekého nového science centra. Zároveň by měly částečně kompenzovat nedostatek parkovacích míst v historickém jádru města.

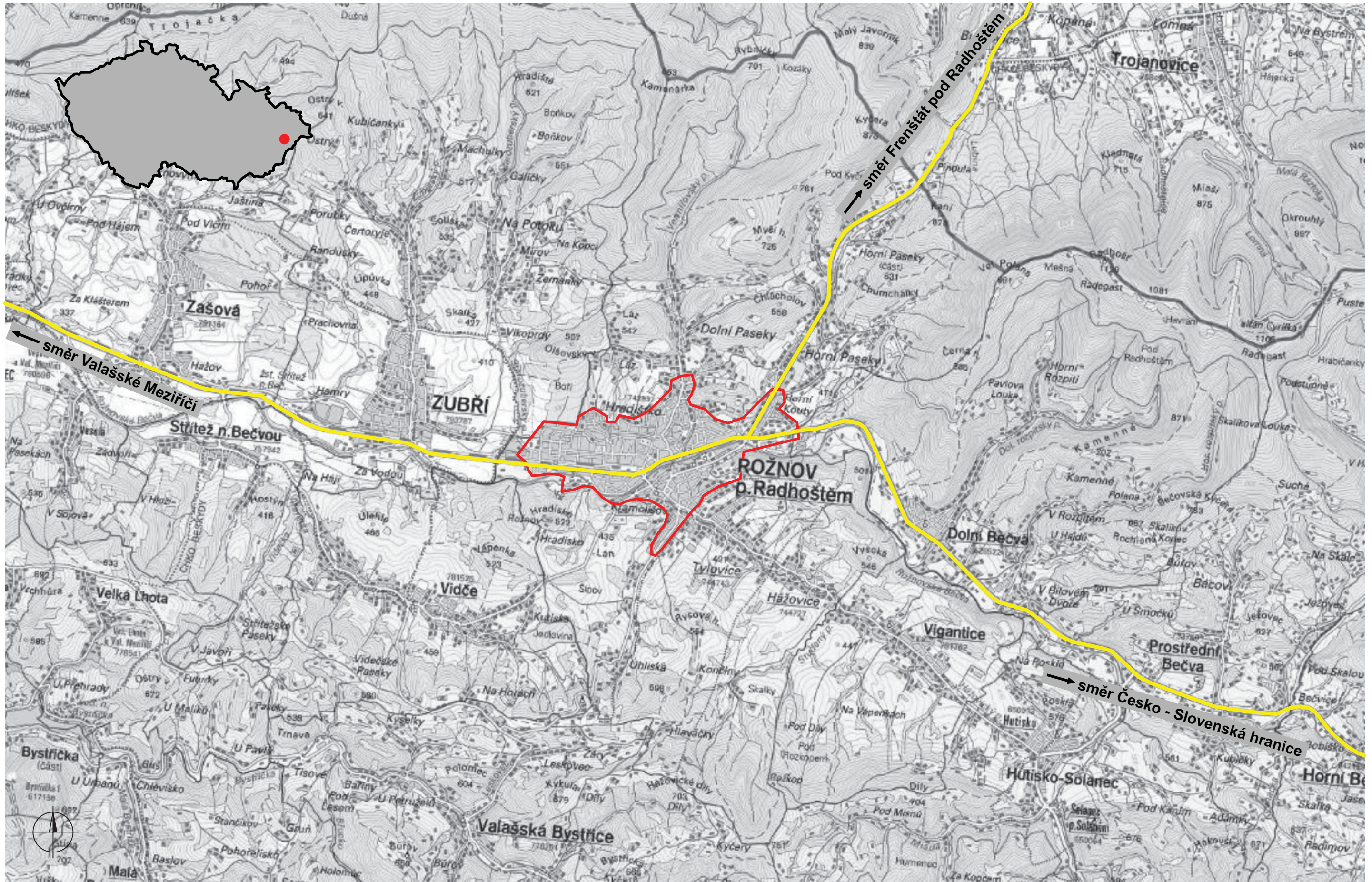
KONSTRUKČNÍ A MATERIÁLOVÉ ŘEŠENÍ

Oba objekty jsou konstrukčně řešeny jako železobetonové s kombinovaným systémem nosných stěn a sloupů a spolu s podzemními garážemi jsou založeny na pilotách. Osová vzdálenost jednotlivých nosných prvků není konstantní. V objektu A činí nejdelší rozpon 8 metrů, v objektu B je to potom 9 metrů. Na fasádách radnice se objevuje kombinace těžkého obvodového pláště tvořeného kontaktním zateplením se světlou povrchovou stěrkou imitující pohledový beton a strukturálního lehkého pláště s plochami průhledného okenního a neprůhledného černého skla. Ten je použit v místech, kde jsou vždy dva nad sebou ležící okenní otvory opticky spojeny v jeden. Na druhém objektu převažuje lehký obvodový plášť kombinující opět průhledné a neprůhledné strukturální zasklení, který je doplněn provětrávanou fasádou s obkladem z kovových kazet.

POŽÁRNÍ ŘEŠENÍ

Vnitřní atrium radnice je požárně oddělené od ostatních prostor pomocí vodní clony. Atrium i přilehlé chodby mají požární odvětrání. Sádrokartonové příčky, dveřní otvory a světlíky mezi chodbami a kancelářskými prostory jsou provedeny z materiálů s dostatečnou požární odolností tak, aby komunikace na jednotlivých podlažích tvořily částečně chráněné únikové cesty umožňující bezpečný přesun k únikovým schodištím a evakuačním výtahům. Úniková schodiště mají požární odvětrání a vedou přímo na volné prostranství kolem radnice. Jako evakuační slouží oba výtahy procházející atriem. Objekt B má dvě úniková schodiště umístěná tak, aby byl splněn požadavek na maximální délku nechráněné únikové cesty. Obě schodiště vedou na volné prostranství a mají požární odvětrání. Výtahy navazující na vstupní halu jsou evakuační. Obě budovy jsou vybaveny EPS a náhradními zdroji energie. Podzemní garáže jsou vybaveny sprinklery a zařízením na odvod kouře a tepla. Ve 2.PP radnice je nádrž na vodu pro sprinklery.

Širší vztahy, M 1:50 000, vyznačení polohy města, dopravní napojení



Rožnov pod Radhoštěm

SOUČASNOST

Město Rožnov pod Radhoštěm se 16 927 obyvateli se nachází na východní Moravě v okrese Vsetín, který je součástí Zlínského kraje. Leží v podhůří Moravskoslezských Beskyd ve 4. zóně rozsáhlé chráněné krajinné oblasti Beskydy s unikátními přírodními hodnotami. Rozkládá se v údolí podél břehů řeky Bečvy a je známo především díky Valašskému muzeu v přírodě se souborem dochovaných valašských lidových dřevěných staveb. Často bývá také výchozím turistickým bodem pro výlety na nedaleké Pustevny a horu Radhošť. Město je řekou rozdělené na dvě části se značně rozdílnými charktery. Na levém břehu se nachází historické jádro města s barokním kostelem z 18. století, Valašské muzeum, městský sad s bývalým lázeňským domem a pivovar, taktéž z 18. století. Pravému břehu dominuje velký průmyslový areál bývalého podniku TESLA. Podél jeho jižní hranice je vedena železniční trať zakončená hlavovou stanicí, s níž těsně sousedí autobusové nádraží. Naproti nádraží další nemalou plochu zabírá opravná autobusů ČSAD. Výš proti proudu Bečvy, ale stále na jejím pravém břehu, je menší výrobní areál textilní firmy LOANA. Zástavbu na pravém břehu do značné míry tvoří panelová sídliště budovaná pro zaměstnance TESLY. Rožnovem dále prochází důležitá dopravní tepna vedoucí směrem na západ do Valašského Meziříčí a směrem na východ do Frenštátu pod Radhoštěm a ke hranici se Slovenskem. Poměrně nedávno byl také značně necitlivě vybudován obchvat historického centra města. V úzkém okolí města na vrchu Hradisko se nalézá zřícenina hradu ze 2. poloviny 14. století. Na úpatí kopce pak v lokalitě na Bučiskách stojí několik dvojdomků z 20. let 20. století od architekta Jana Kotěry. V roce 2012 byla na Karlově kopci nedaleko Valašského muzea otevřena nová rozhledna postavená podle původních plánů Dušana Jurkoviče.

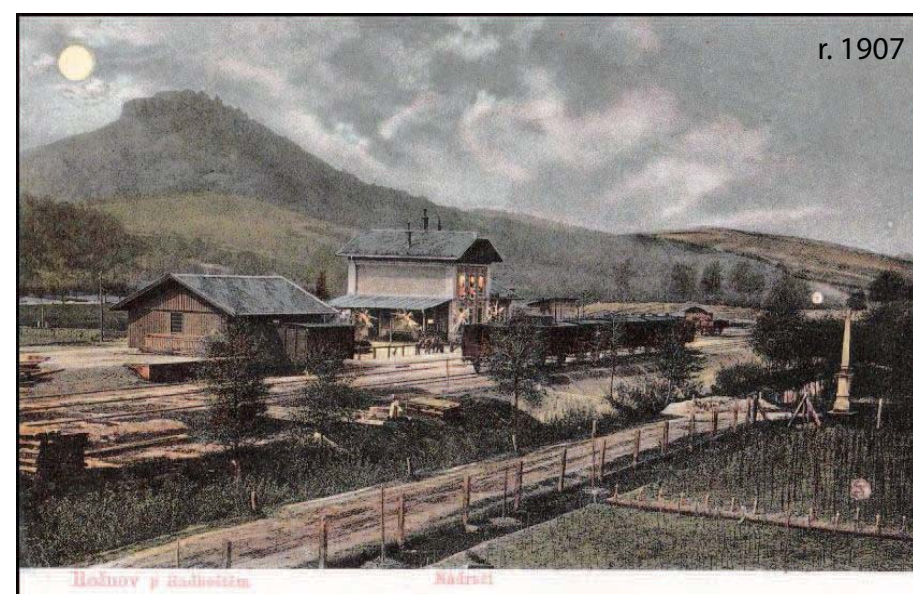
HISTORIE

Rožnově pod Radhoštěm byl založen ve 13. století olomouckým biskupem jako dřevěná osada na zelené louce. Na nedalekém Hradiskui byl posléze okolo roku 1310 postaven obranný hrad Rožnov. Ten byl roku 1539 na rozkaz Císaře Ferdinanda I. částečně rozbořen. Samotná osada zůstala nedotčena a pomalu se rozrůstala. Pravděpodobně kolem roku 1687 vznikla v městečku Rožnově papírna a později roku 1712 byl založen pivovar. K dalším tradičním řemeslům, která se v Rožnově uchytila, patří například textilní výroba a sklářství. Roku 1820 zde vznikly klimatické lázně, kde se léčily choroby dýchacího ústrojí, plic a srdce. Během průmyslové revoluce v 19. stol. dále stoupal význam strojírenství, papírenské výroby a pivovarnictví. Na počátku 20. století začalo postupně vznikat Valašské

muzeum v přírodě za účelem zachování měšťanských domů z rožnovského náměstí. V téže době dosáhly klimatické lázně největšího vřhlu, jejich provoz ale ukončila 2. světová válka. Po válce okolo roku 1949 začala výstavba areálu firmy TESLA. Zde se vyráběly elektronky pro rozhlasové radiopřijímače a později také černobílé televizní obrazovky, obrazovky pro radary a snímací elektronky. Od 60. let se přidala výroba analogových a číslicových integrovaných obvodů. Zároveň se v té době ale výroba pomalu začala přesouvat do jiných měst. Spolu s výrobním areálem se pro zaměstnance nově stavěly byty, školy a další občanská vybavenost. Po privatizaci v roce 1991 se původní podnik rozpadl do několika menších společností, které dále fungovaly v původním areálu, ale s novými výrobními programy. Přežila pouze výroba křemíku a integrovaných obvodů.



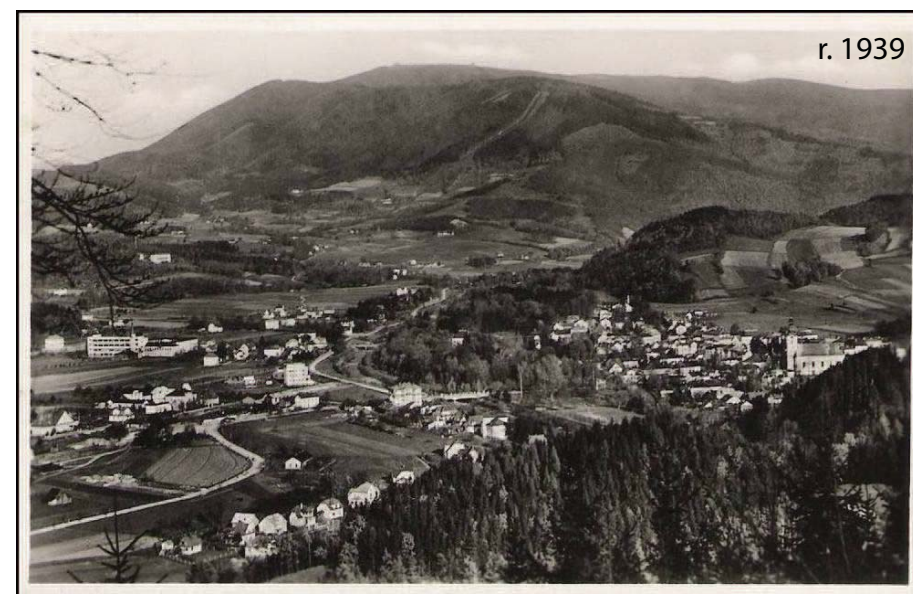
r. 1902



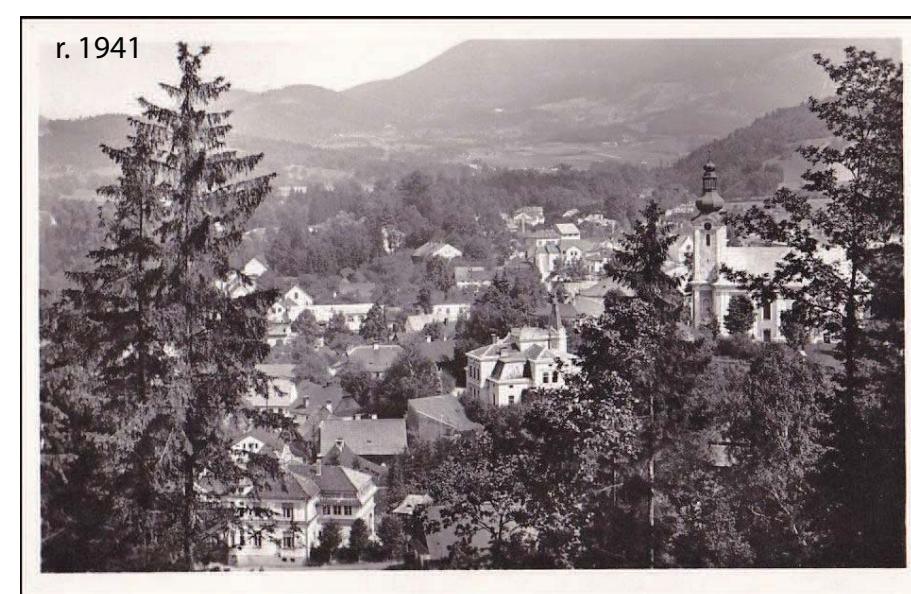
r. 1907



r. 1929



r. 1939



r. 1941

Problémové a rozvojové plochy a jejich funkční využití , M 1:2 500



- LEGENDA:
- plochy občanského vybavení
 - smíšené plochy
 - plochy zeleně
 - plochy bydlení
 - veřejný prostor

Specifikace problémů

1) Obchvat centra města

- urbanisticky nedořešené okolí
- silnice umožňuje automobilům rychlý průjezd městem, je bariérou pro chodce
- přerušení ul. Nádražní křižovatkou s ul. Videčskou



3) Městský sad

- zejména jeho jihozápadní část je poměrně málo využívaná
- chybí výraznější propojení se severnější částí s Valašským muzeem



5) Městský úřad

- nepřehledné a nepraktické rozmístění jednotlivých odborů do několika různých budov ve městě, často od sebe dosti vzdálených (viz. následující schema)



2) Křižovatka ulic Nádražní, 5. května a silnice I/35 a most přes Bečvu

- nepříjemné přecházení velké světelné křižovatky
- znesnadňuje pěší propojení centra města na levém břehu řeky s novou částí na pravém břehu, kde se nachází například i vlakové a autobusové nádraží



4) Kulturní centrum

- ve městě je několik společenských sálů, chybí zde ale větší sál pro filmová a divadelní představení, výstavy, koncerty a další společenské aktivity
- v současnosti je jediným kinem v Rožnově kino Panorama

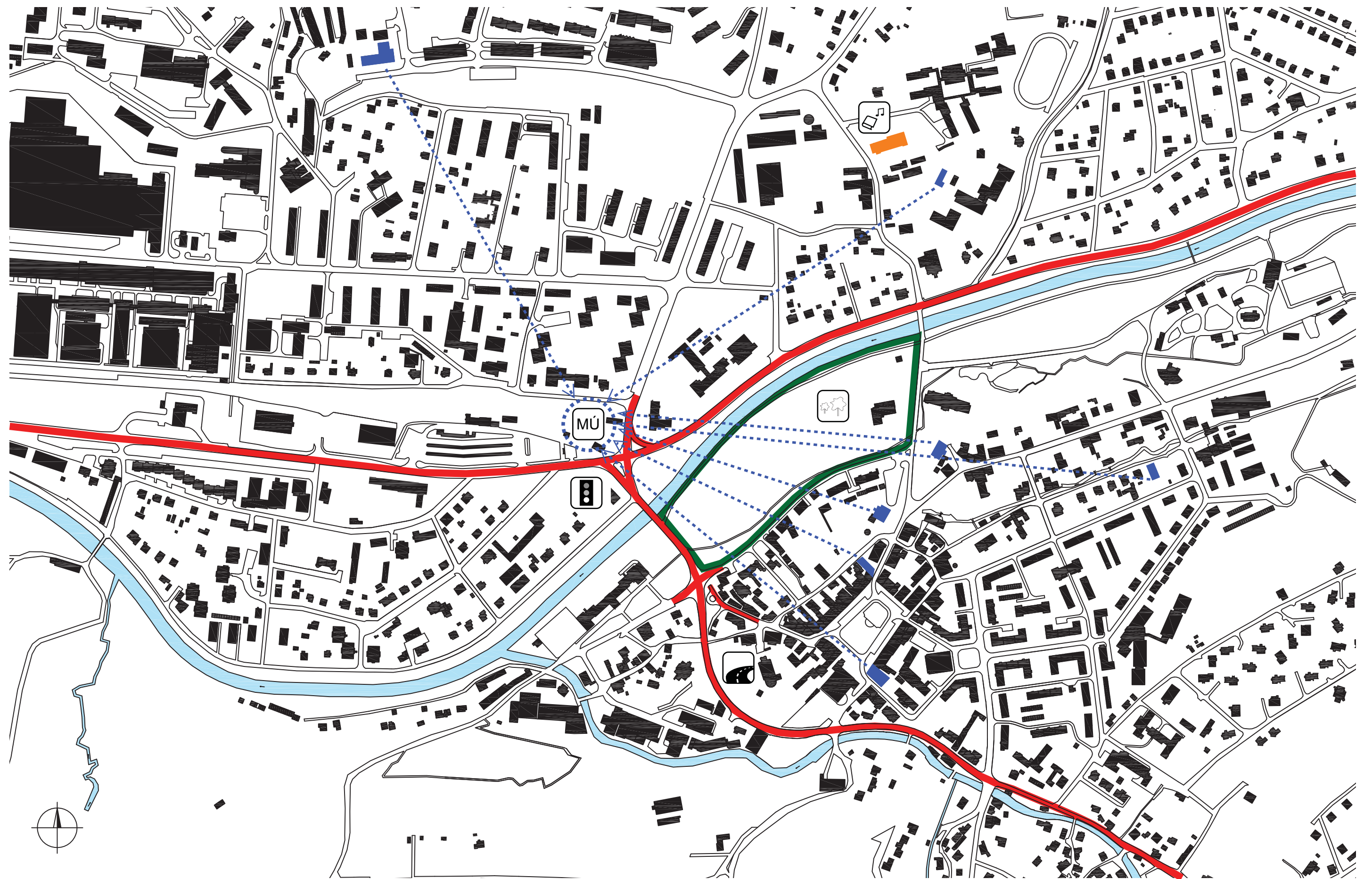


Dále v Rožnově chybí:

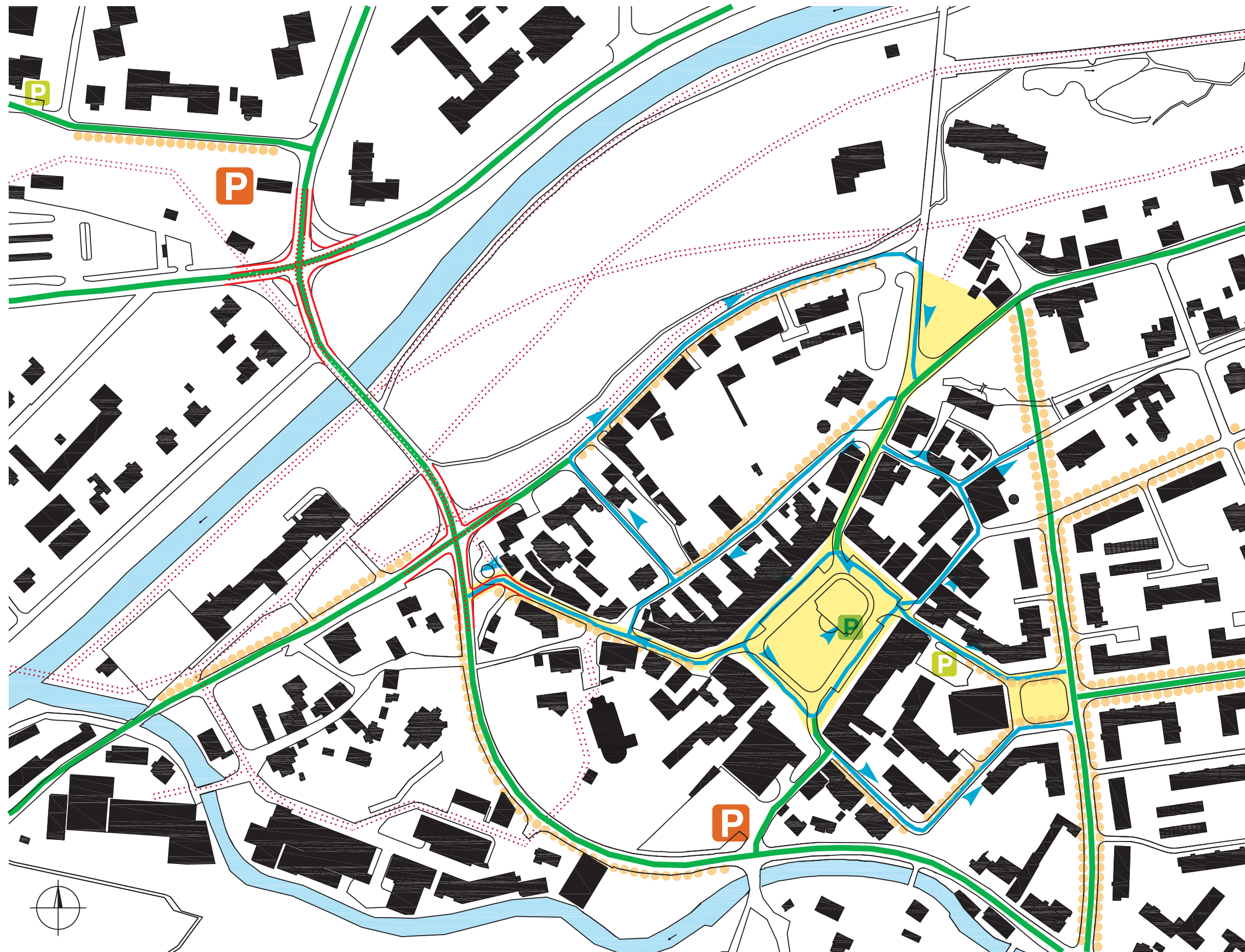
(podle Strategického plánu rozvoje města Rožnova pod Radhoštěm z roku 2007 a souvisejícího průzkumu názorů obyvatel města)

- bydlení pro seniory
- azylové ubytování
- stacionář
- vhodné prostory pro informační centrum města
- vhodný kongresový sál
- ubytování vyšší třídy
- parkovací místa
- sportovní víceúčelová hala
- kluby, bary
- aquapark
- snowpark
- galerie
- dětská hřiště
- taneční centrum
- fotbalový stadion
- tenisová hala
- beach volleyball
- atletický stadion
- chráněné dílny

Specifikace problémů, M 1:5 000



Schema návrhu dopravního řešení, M 1:2 500



LEGENDA:

obousměrné komunikace



jednosměrné komunikace



směr provozu



parkovací dům a parkoviště



rychloobrátková parkovací místa placená



parkovací stání podélné v zálivech, se stromy



úroveň komunikace srovnaná s chodníkem, dlažba



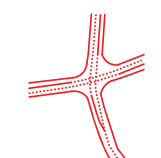
pěší trasy



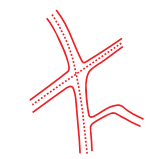
cyklotrasa



křížení ulic Meziříčská - Nádražní



křížení ulic Nádražní - Videčská



analýzy



Řešená oblast, M 1:2 500




Současný stav



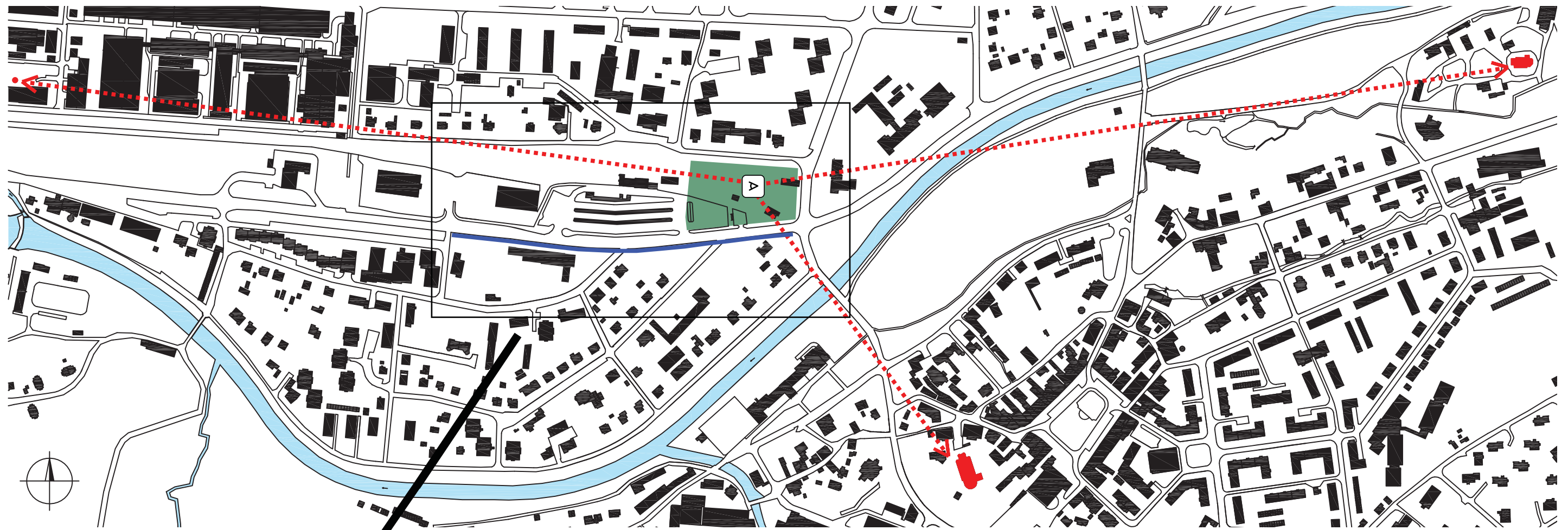
Urbanistický koncept, M 1:5 000

LEGENDA:

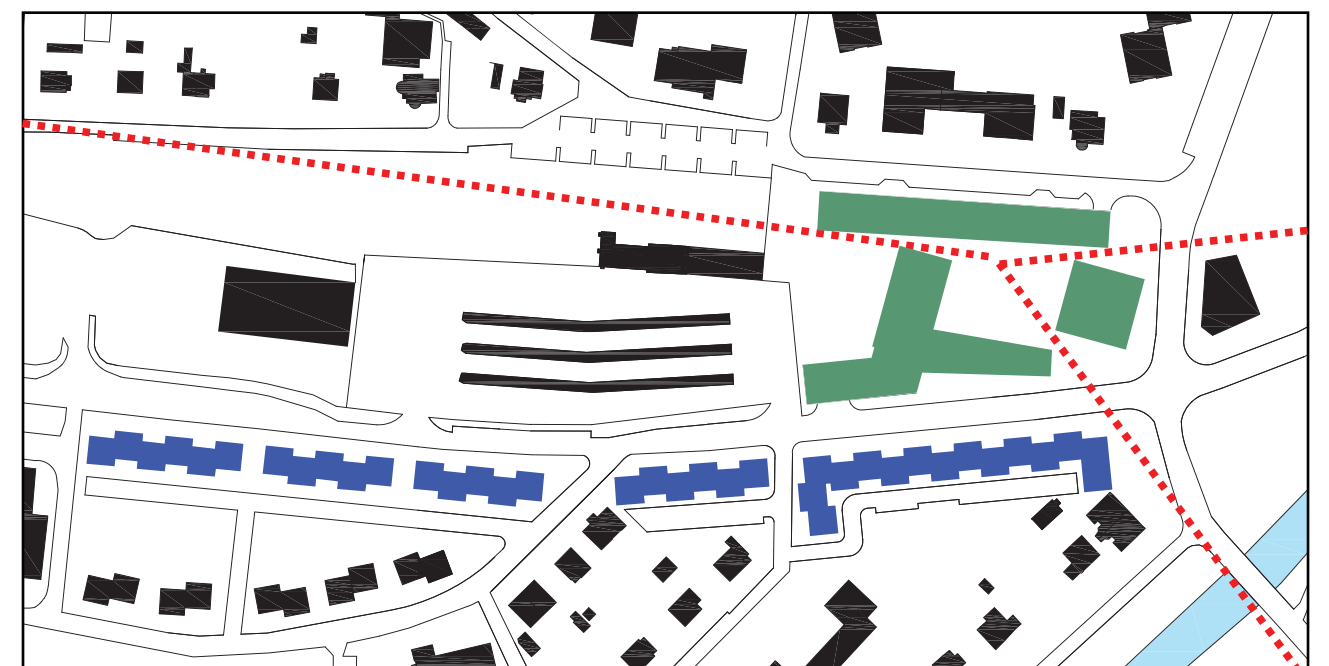
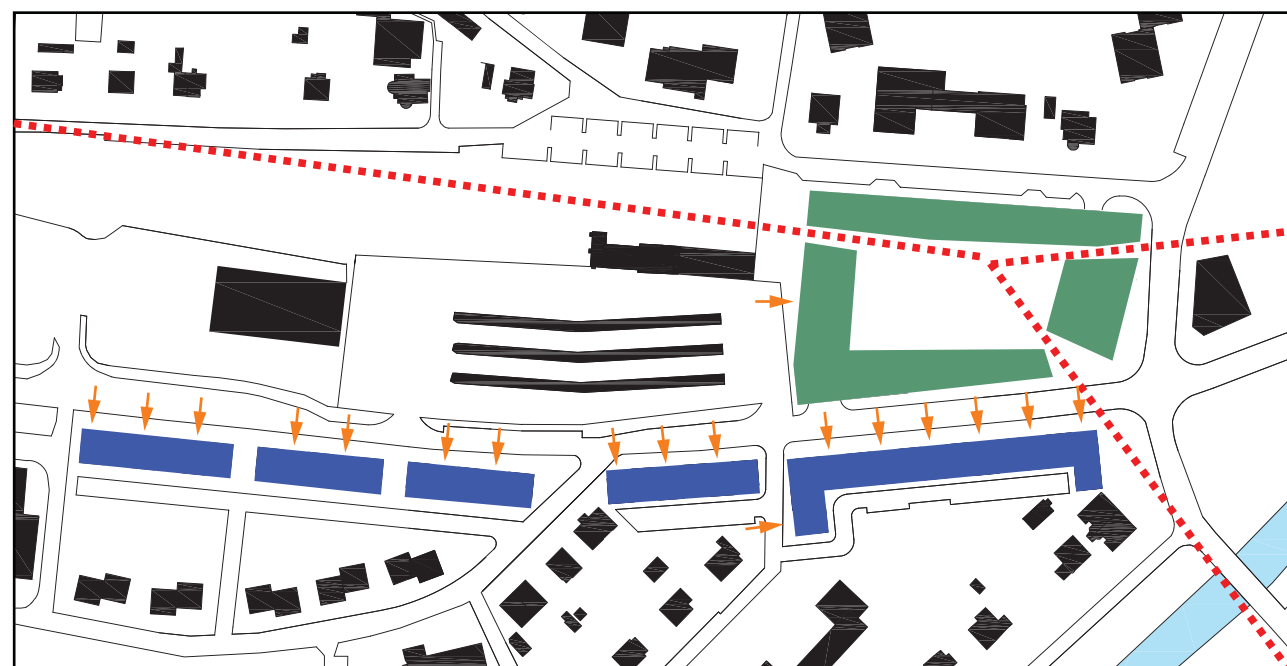
 pevná uliční fronta

 okolní dominanty

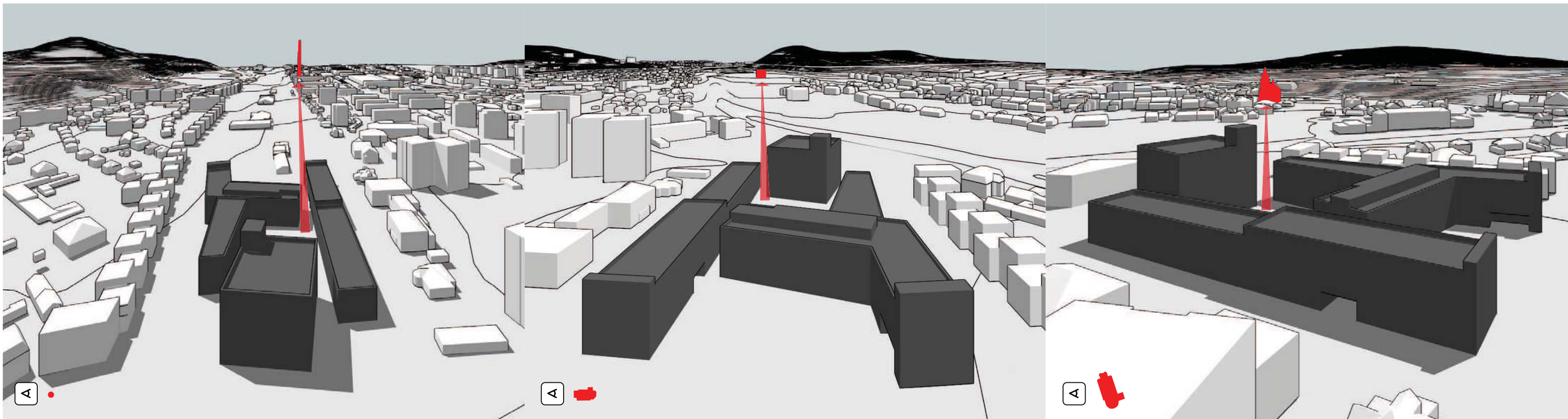
 polyfunkční blok

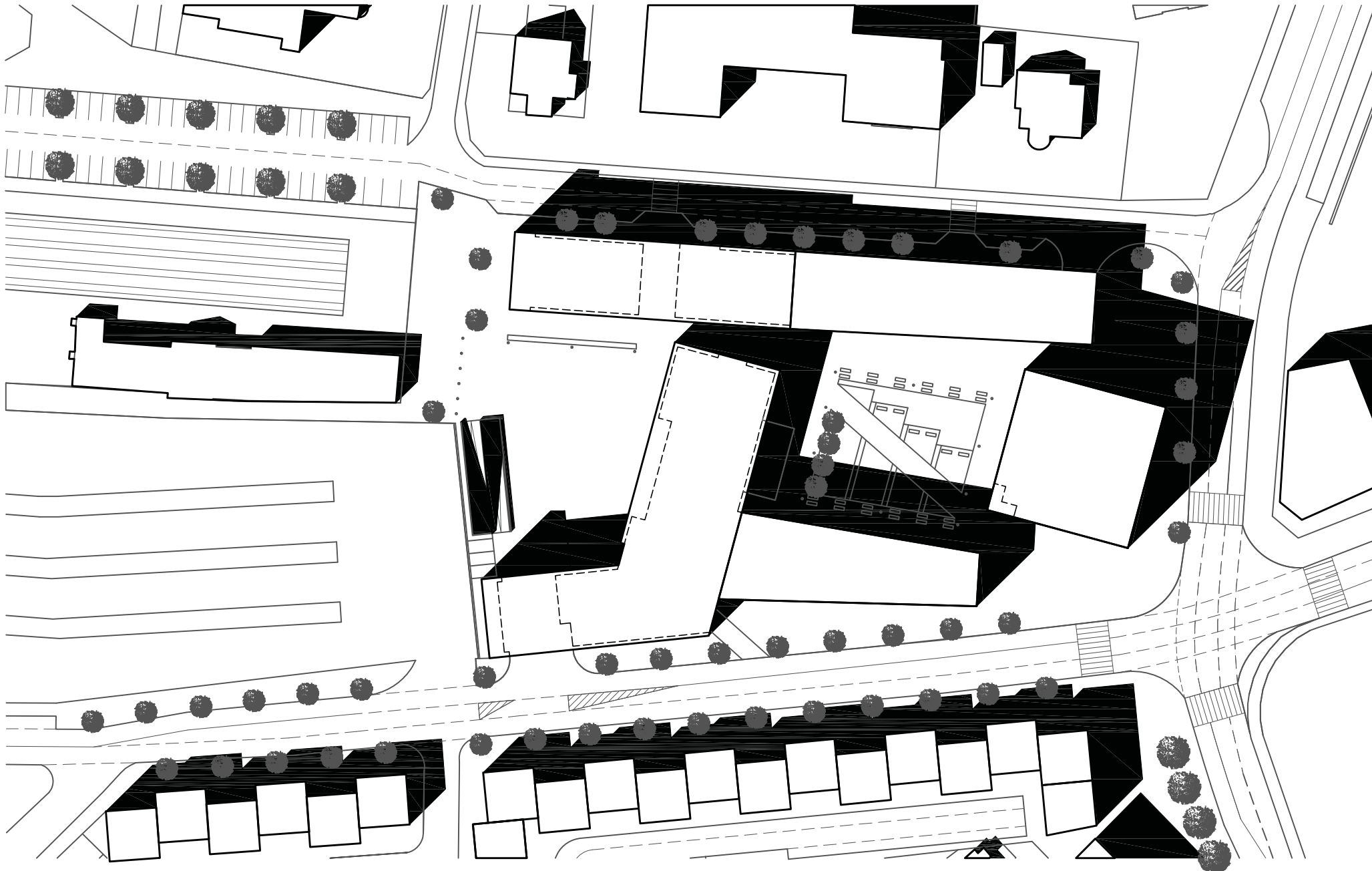


Výřez, M 1:3 000



Průhledy





Funkční využití, M 1:1 000



LEGENDA:

městský úřad

hotel a apartmánové ubytování

pronajímatelné kanceláře

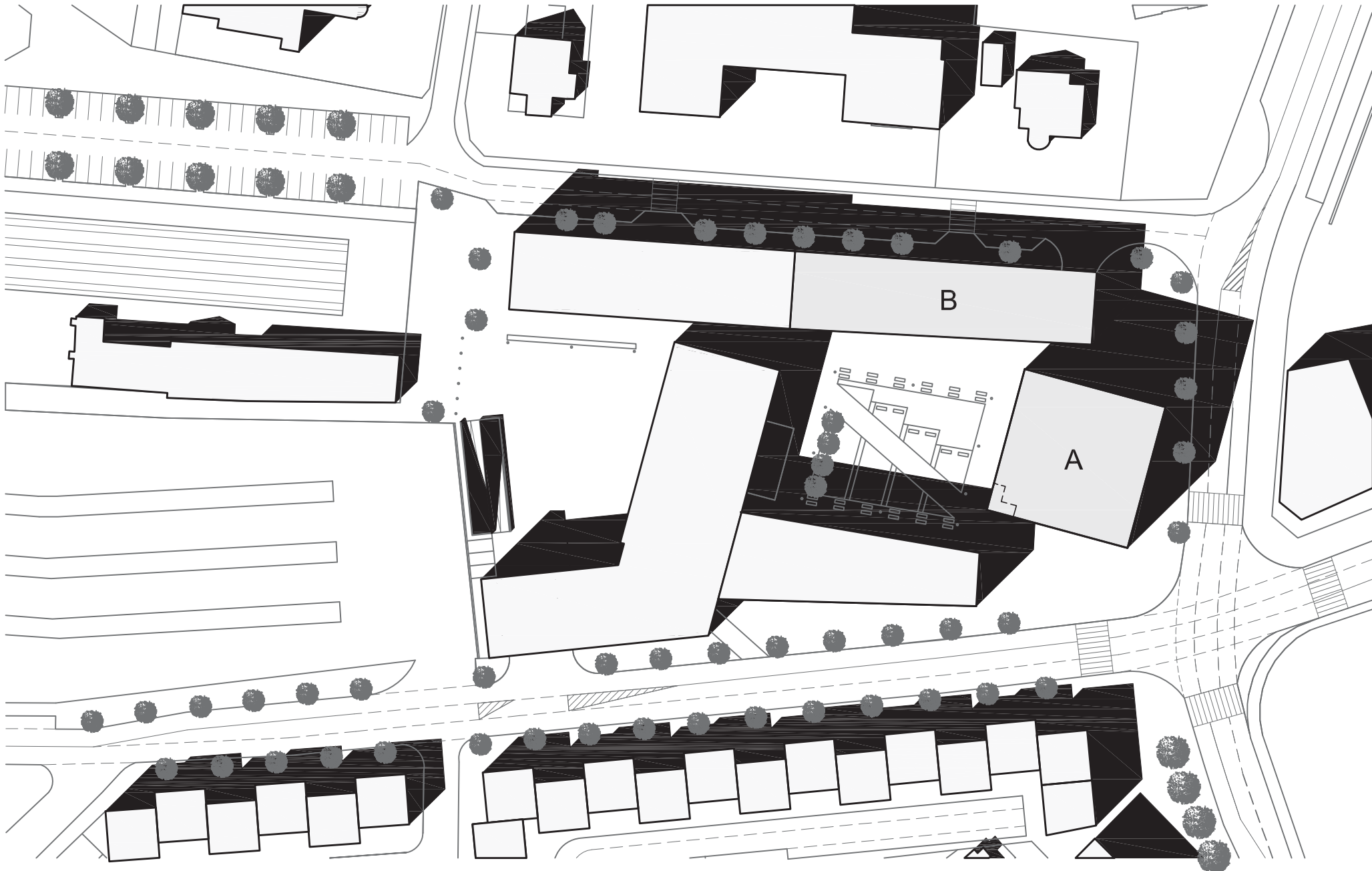
bydlení

vlakové a autobusové nádraží

policie ČR

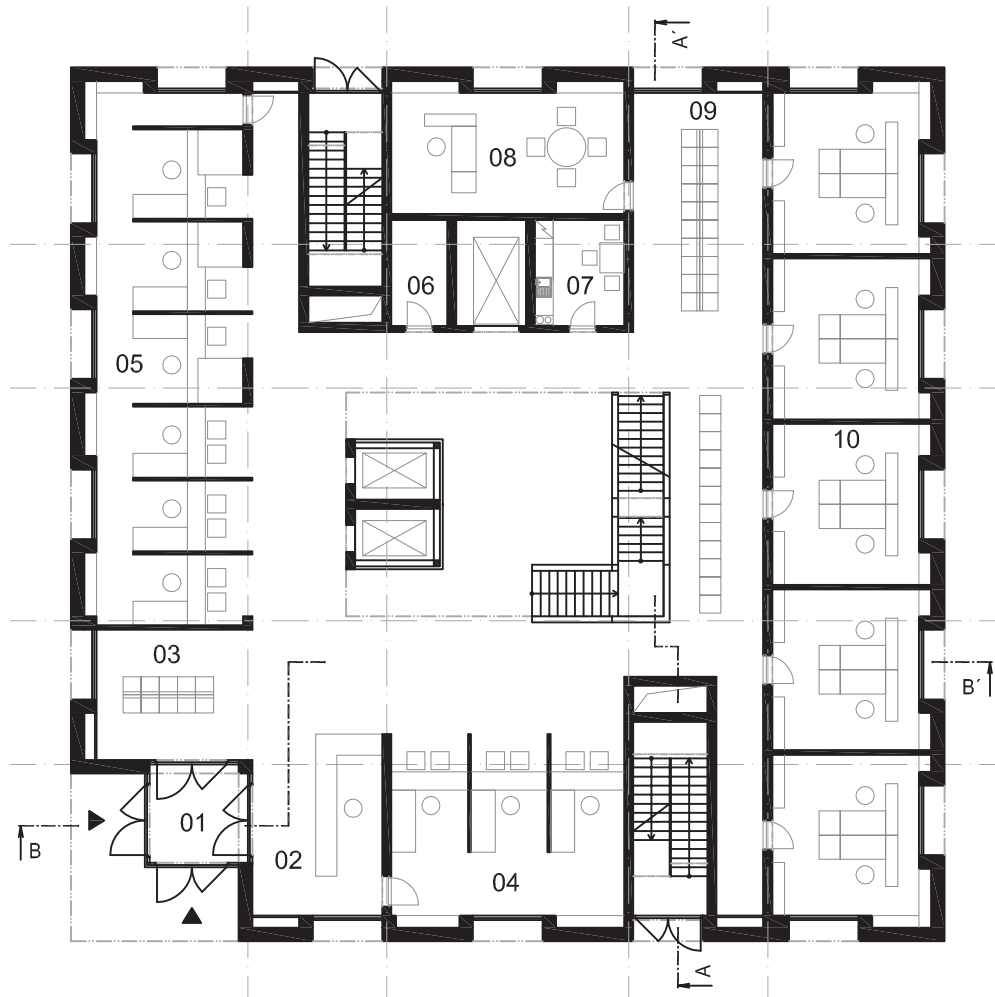
obchodní parter





Půdorysy, M 1:250

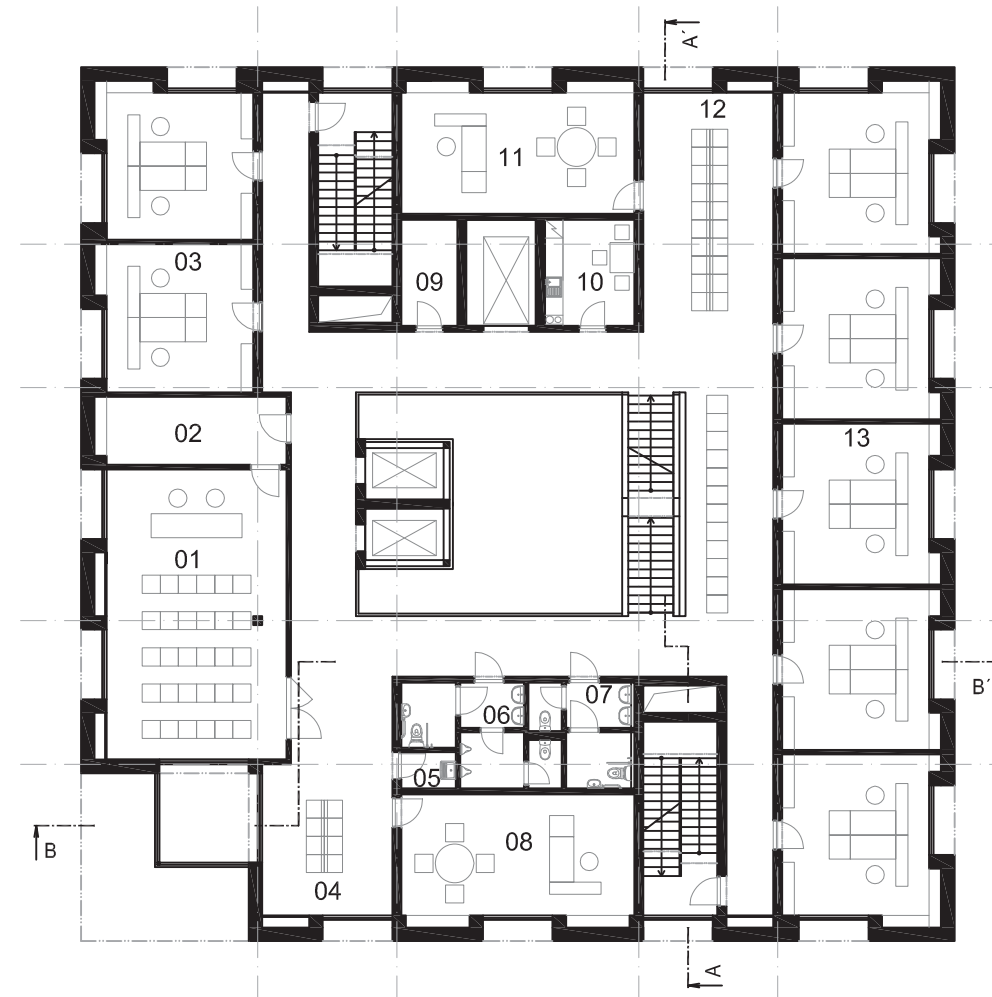
1.NP



LEGENDA:

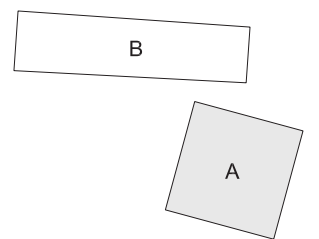
- 01 vstup
- 02 recepce
- 03 čekací prostor
- 04 přepážková pracoviště
- 05 přepážková pracoviště
- 06 technická místnost / sklad
- 07 kuchyňka
- 08 kancelář vedoucího odboru
- 09 čekací prostor
- 10 kanceláře

2.NP



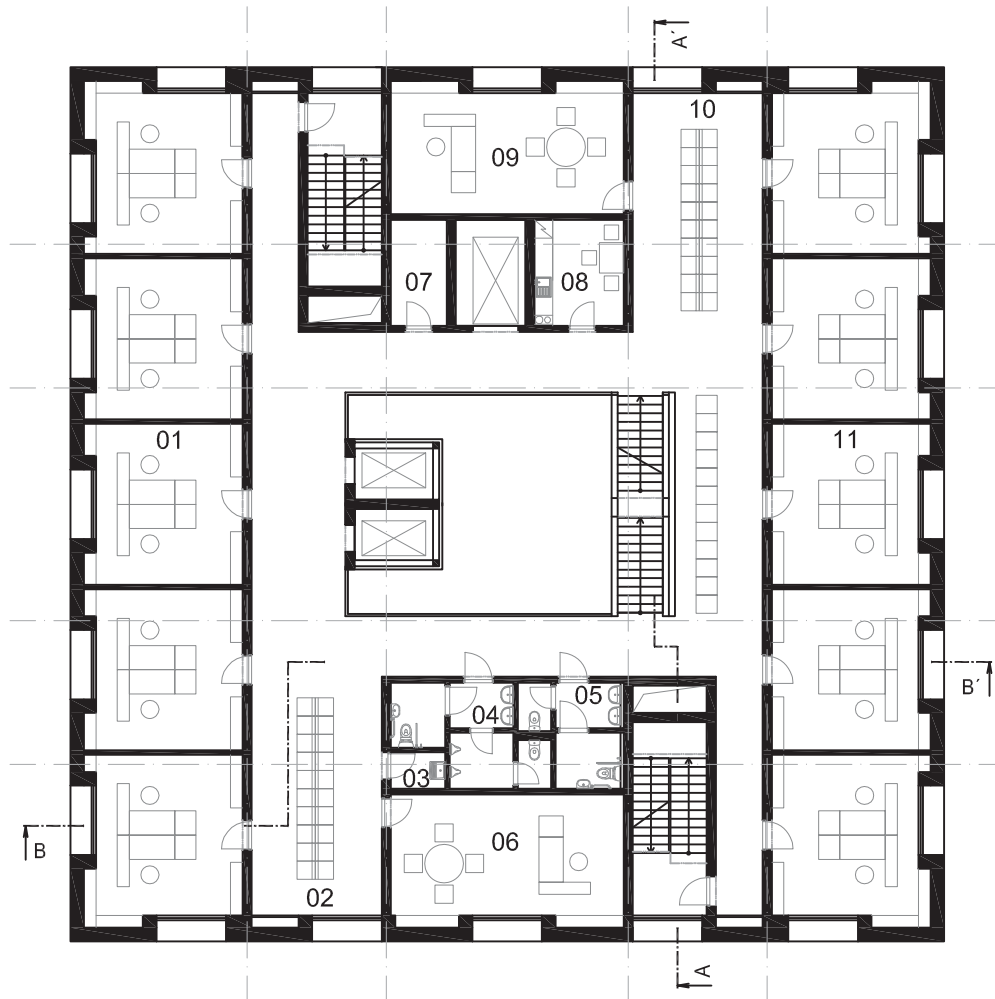
LEGENDA:

- 01 zasedací místnost
- 02 zázemí zasedací místnosti
- 03 kanceláře
- 04 čekací prostor
- 05 úklidová místnost
- 06 WC muži
- 07 WC ženy
- 08 kancelář vedoucího odboru
- 09 technická místnost / sklad
- 10 kuchyňka
- 11 kancelář vedoucího odboru
- 12 čekací prostor
- 13 kanceláře



Půdorysy, M 1:250

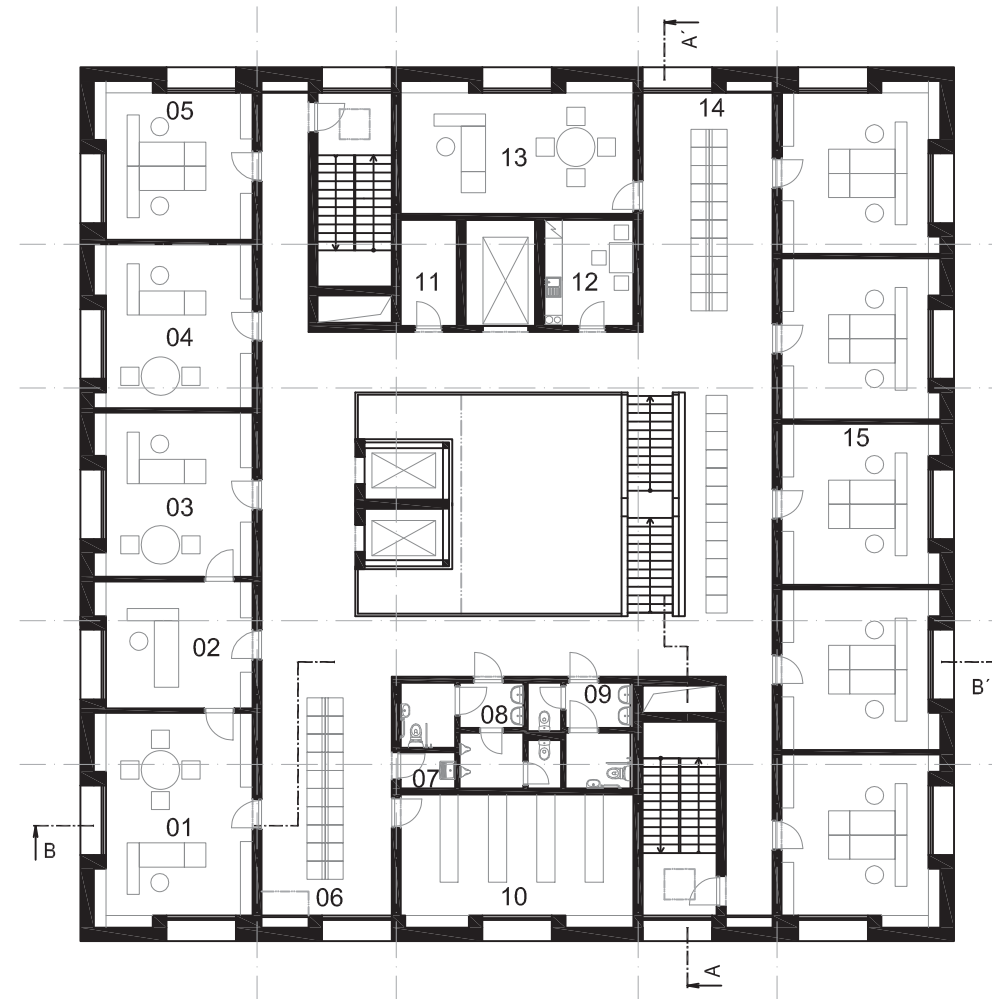
3.-5.NP



LEGENDA:

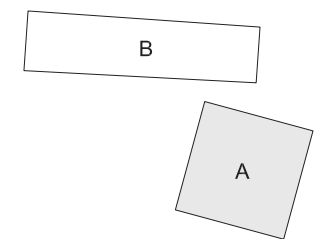
- 01 kanceláře
- 02 čekací prostor
- 03 úklidová místnost
- 04 WC muži
- 05 WC ženy
- 06 kancelář vedoucího odboru
- 07 technická místnost / sklad
- 08 kuchyňka
- 09 kancelář vedoucího odboru
- 10 čekací prostor
- 11 kanceláře

6.NP

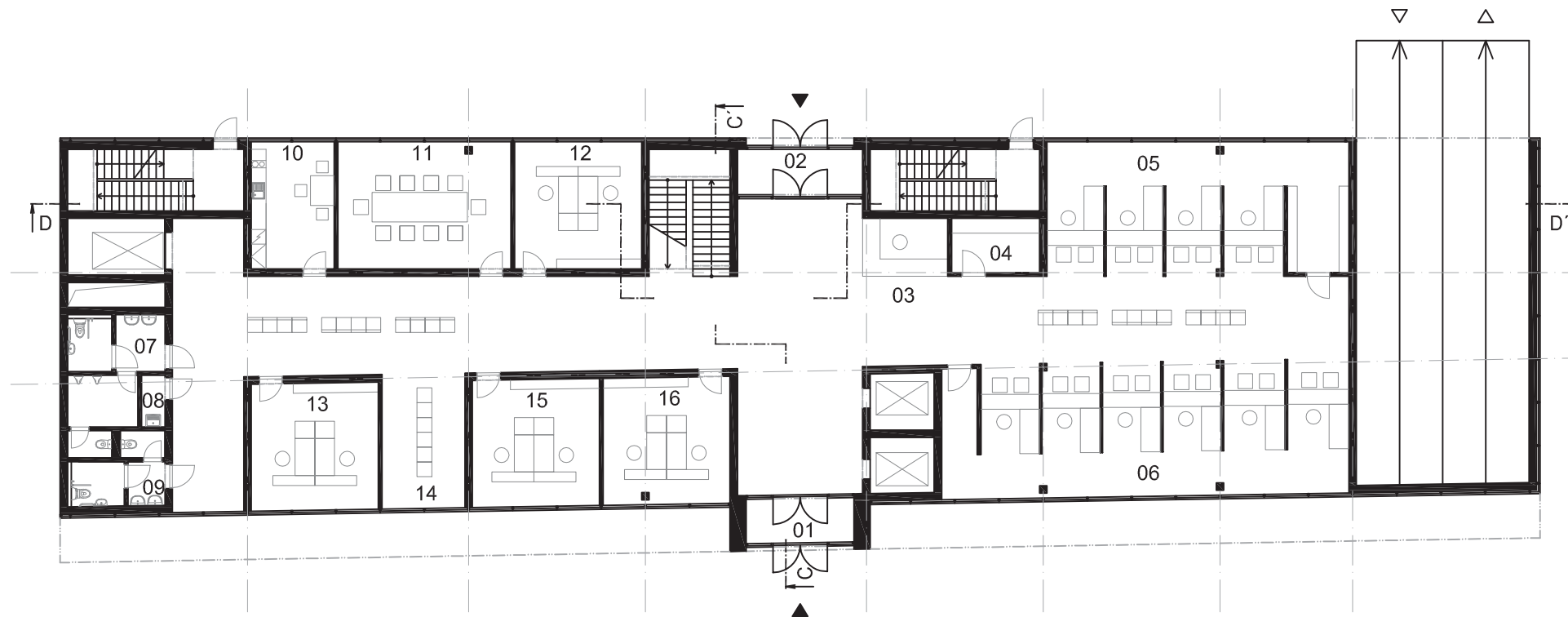


LEGENDA:

- 01 kancelář starosty
- 02 sekretariát
- 03 kancelář místostarosty
- 04 kancelář místostarosty
- 05 kancelář
- 06 čekací prostor
- 07 úklidová místnost
- 08 WC muži
- 09 WC ženy
- 10 archiv
- 11 technická místnost / sklad
- 12 kuchyňka
- 13 kancelář vedoucího odboru
- 14 čekací prostor
- 15 kanceláře

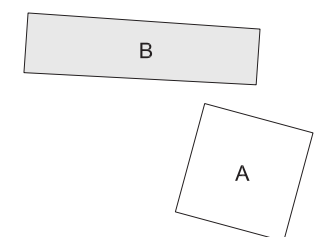


Půdorys 1.NP, M 1:250

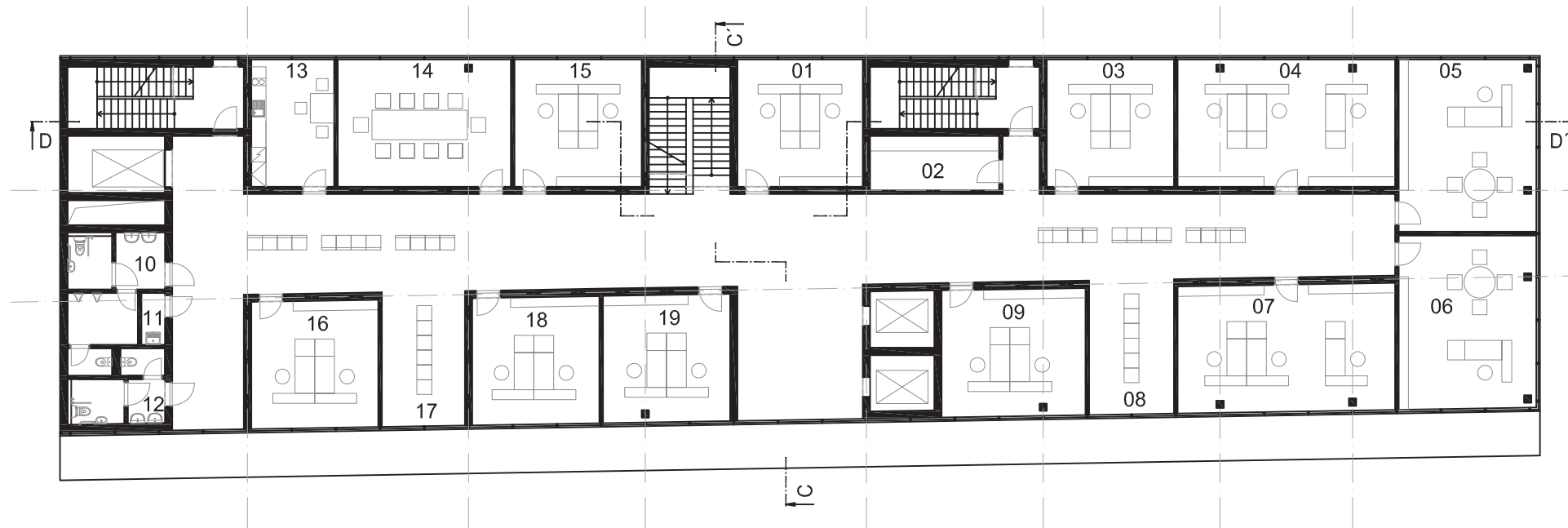


LEGENDA:

- 01 hlavní vstup
- 02 vedlejší vstup
- 03 recepce
- 04 technická místnost / sklad
- 05 přepážková pracoviště
- 06 přepážková pracoviště
- 07 WC muži
- 08 úklidová místnost
- 09 WC ženy
- 10 kuchyňka
- 11 jednací místnost
- 12 kancelář
- 13 kancelář
- 14 čekací prostor
- 15 kancelář
- 16 kancelář

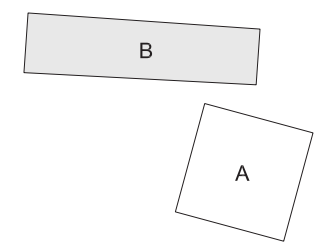


Půdorys 2.NP, M 1:250

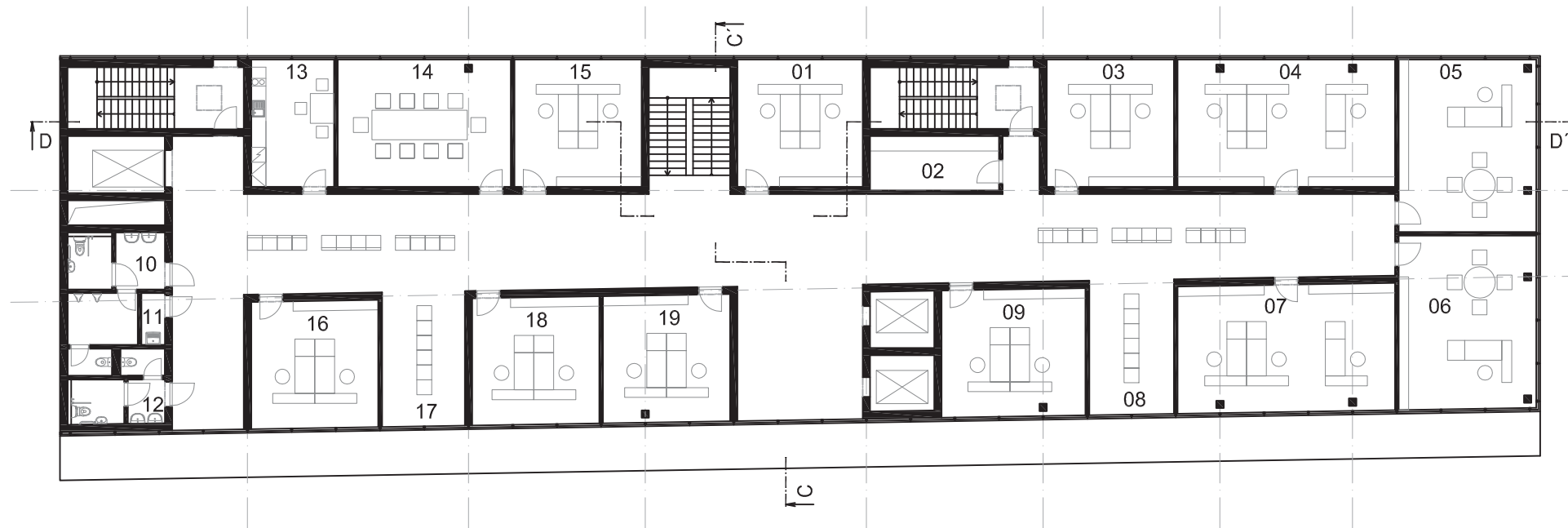


LEGENDA:

- 01 kancelář
- 02 technická místnost / sklad
- 03 kancelář
- 04 kancelář
- 05 kancelář vedoucího odboru
- 06 kancelář vedoucího odboru
- 07 kancelář
- 08 čekací prostor
- 09 kancelář
- 10 WC muži
- 11 úklidová místnost
- 12 WC muži
- 13 kuchyňka
- 14 jednací místnost
- 15 kancelář
- 16 kancelář
- 17 čekací prostor
- 18 kancelář
- 19 kancelář

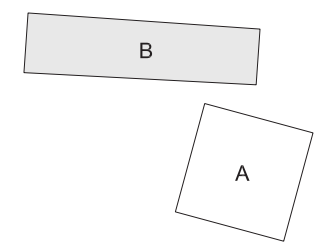


Půdorys 3.NP, M 1:250

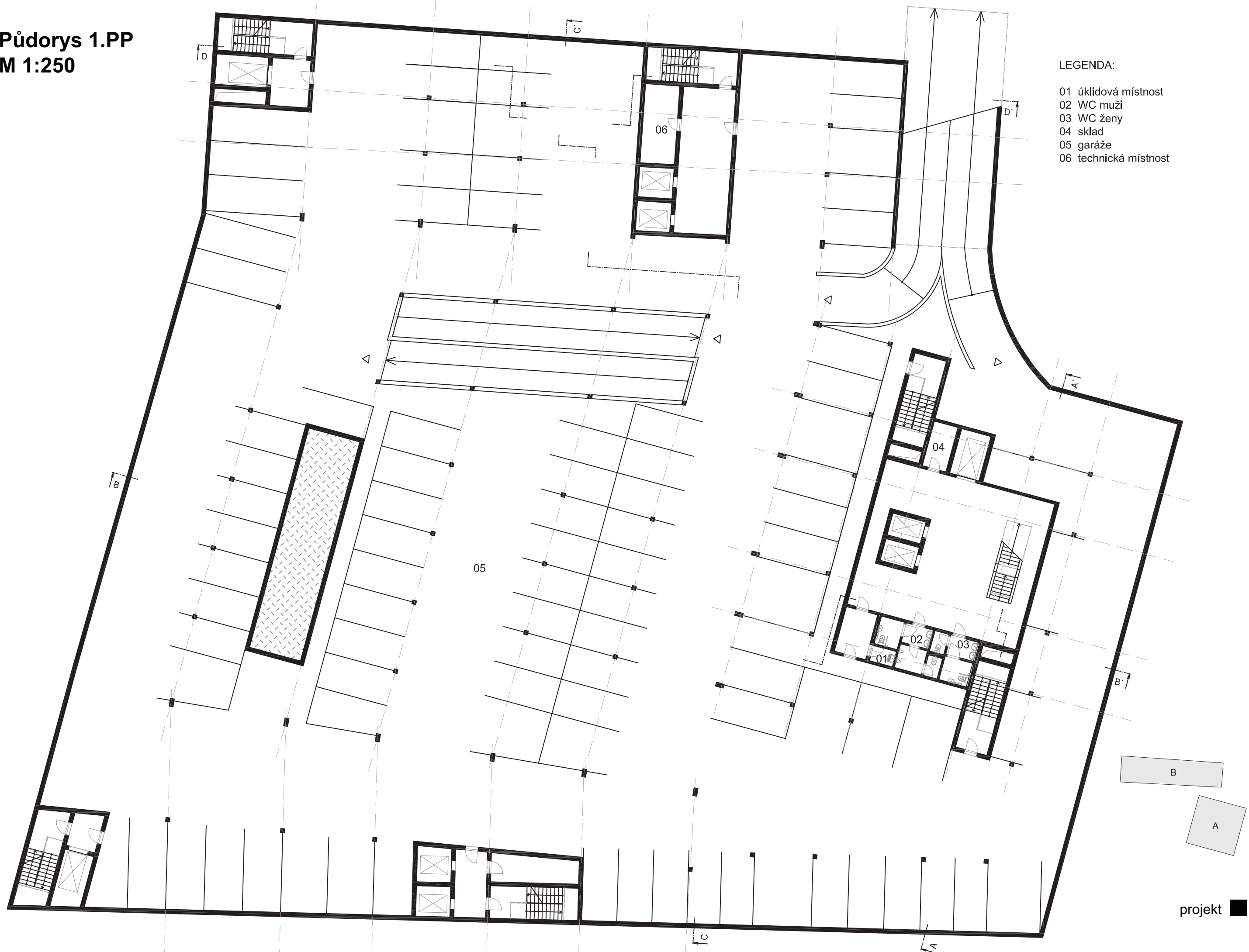


LEGENDA:

- 01 kancelář
- 02 technická místnost / sklad
- 03 kancelář
- 04 kancelář
- 05 kancelář vedoucího odboru
- 06 kancelář vedoucího odboru
- 07 kancelář
- 08 čekací prostor
- 09 kancelář
- 10 WC muži
- 11 úklidová místnost
- 12 WC muži
- 13 kuchyňka
- 14 jednací místnost
- 15 kancelář
- 16 kancelář
- 17 čekací prostor
- 18 kancelář
- 19 kancelář



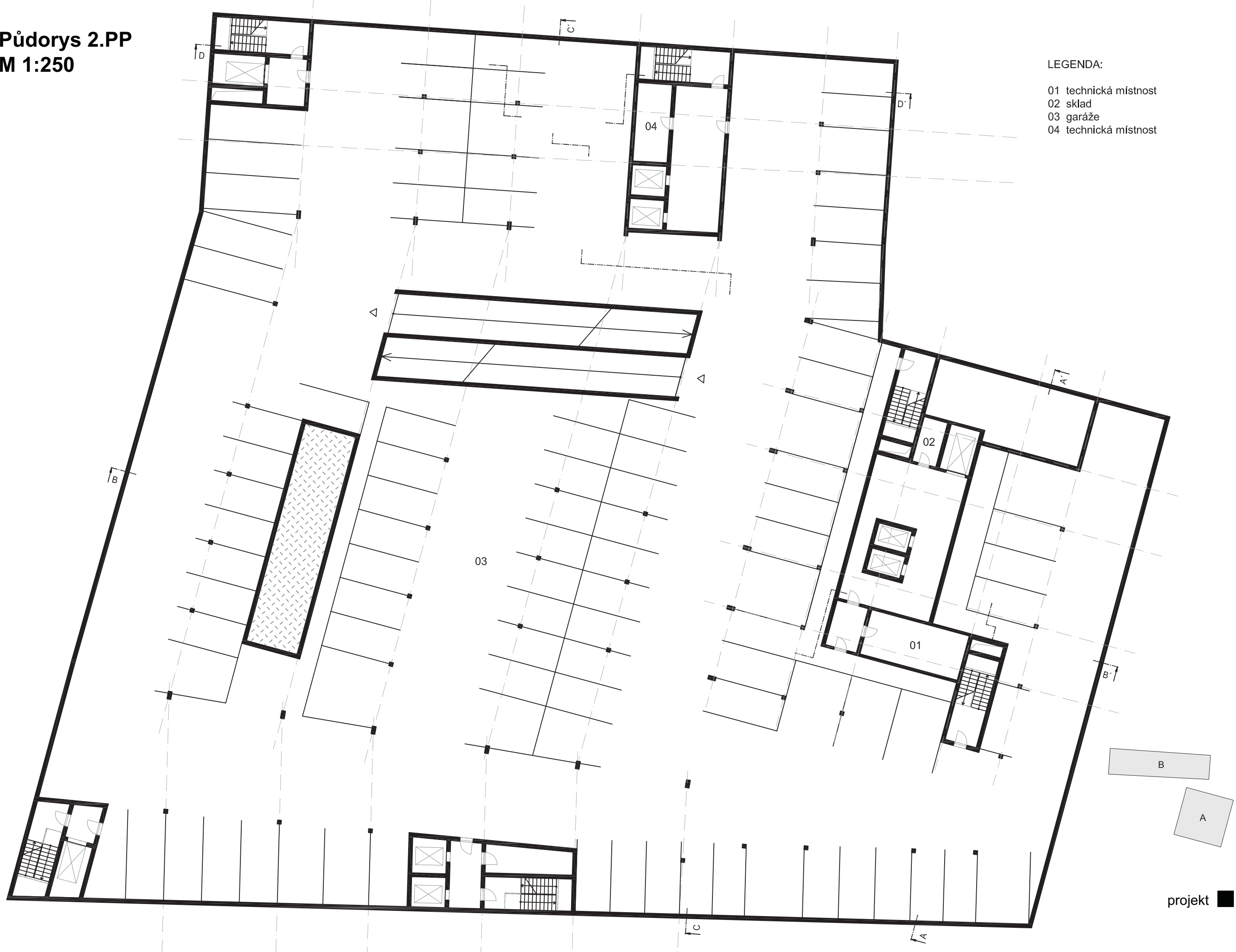
Půdorys 1.PP
M 1:250



LEGENDA:

- 01 úklidová místnost
- 02 WC muži
- 03 WC ženy
- 04 sklad
- 05 garáže
- 06 technická místnost

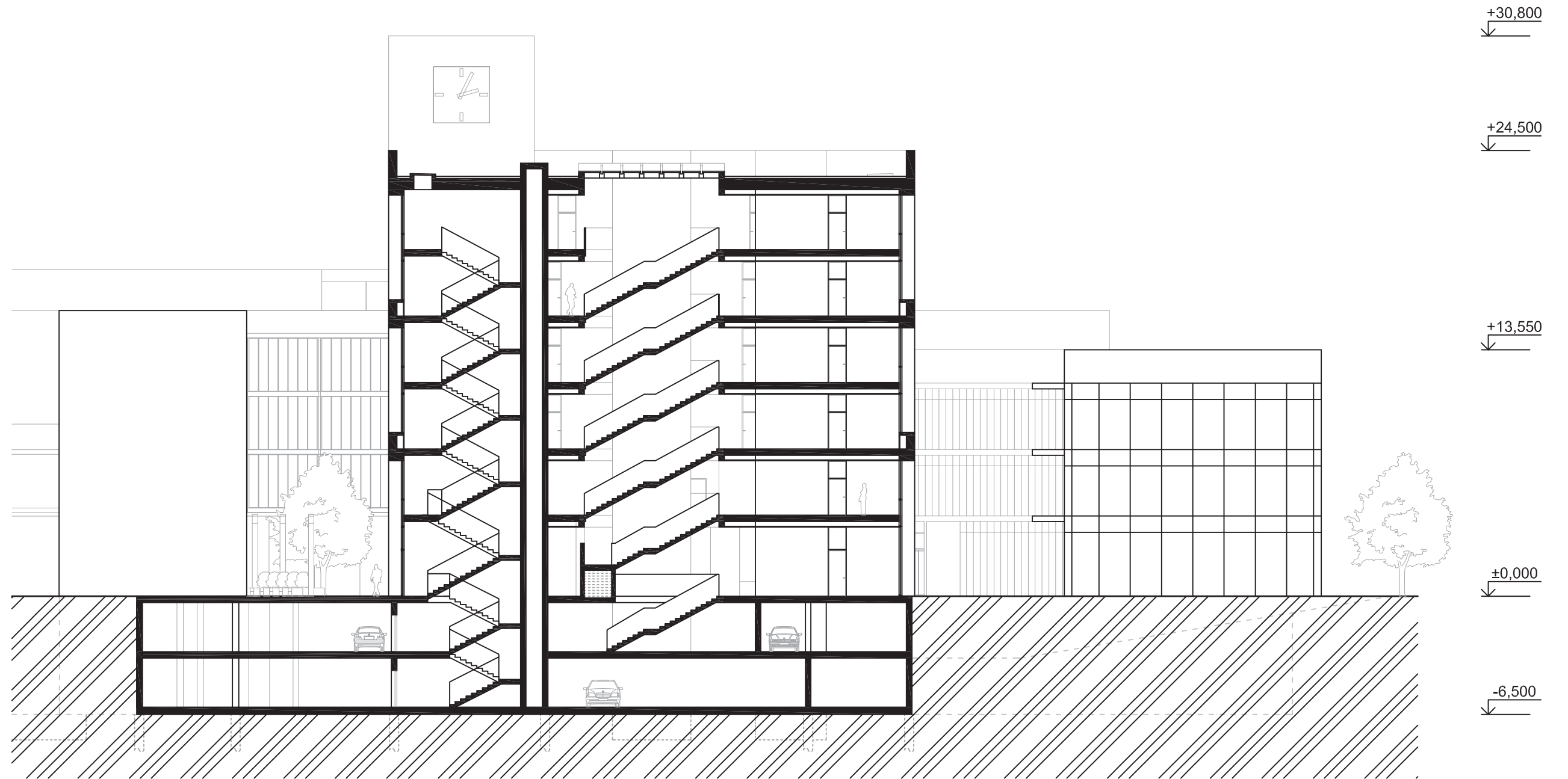
Půdorys 2.PP
M 1:250



LEGENDA:

- 01 technická místnost
- 02 sklad
- 03 garáže
- 04 technická místnost

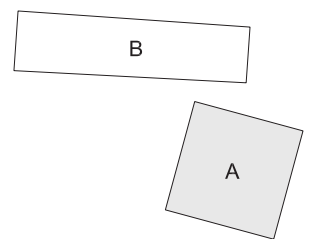
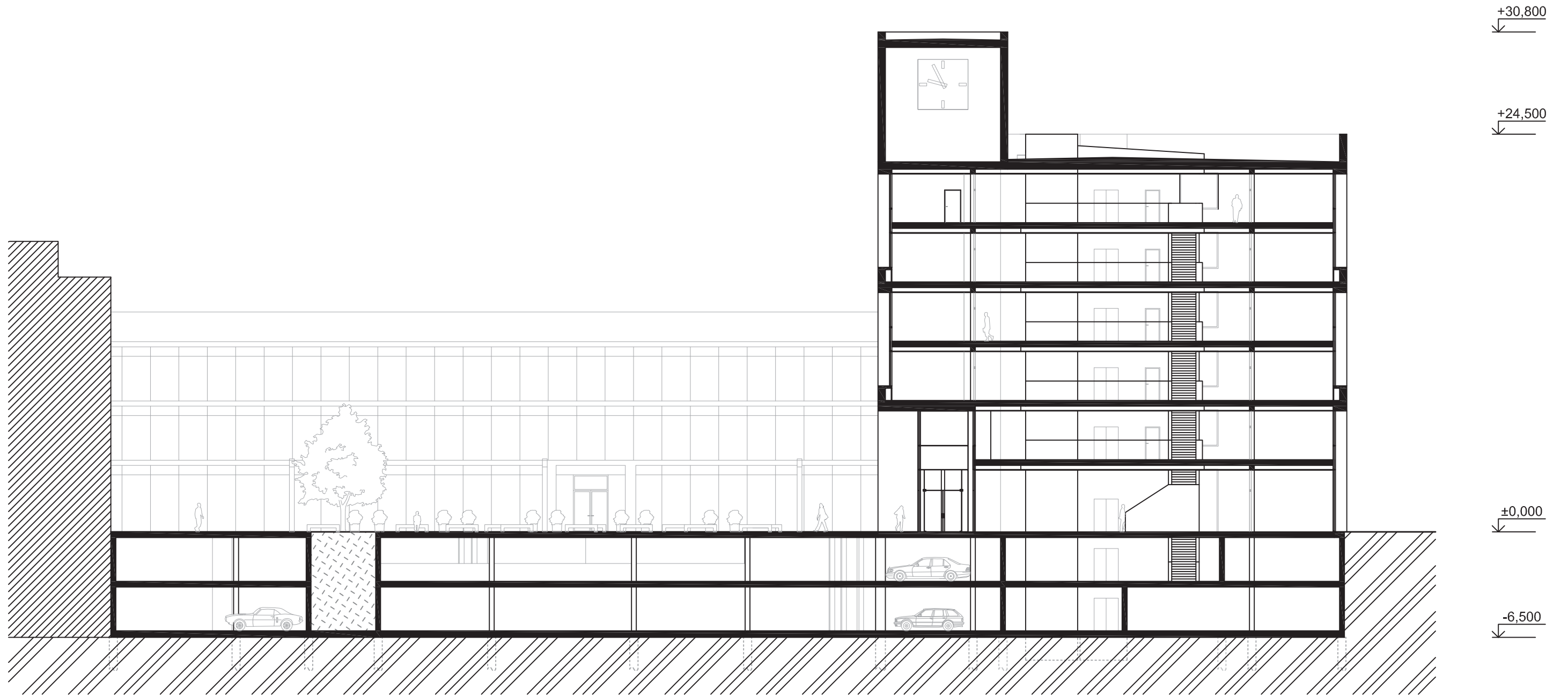
Řez A-A', M 1:250



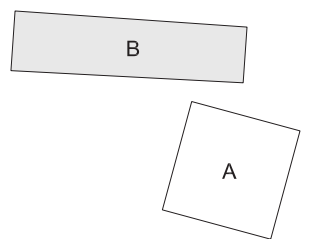
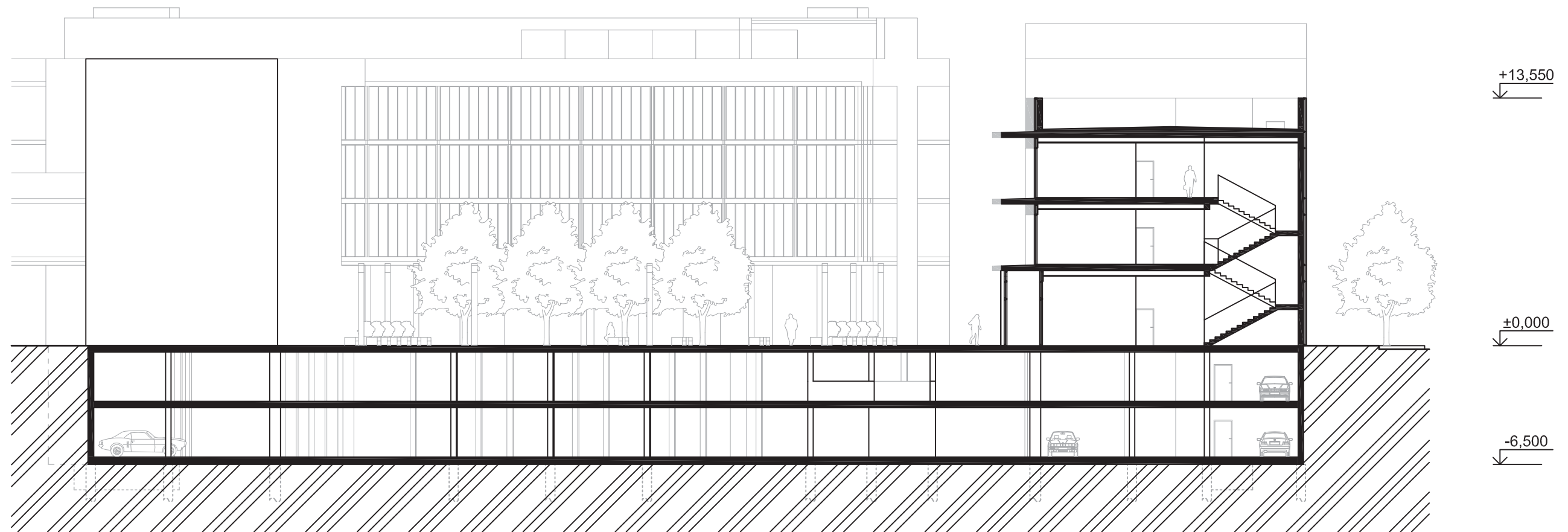
B

A

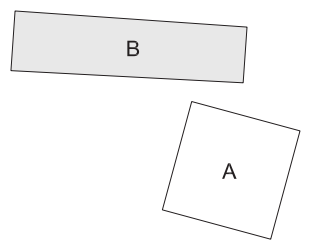
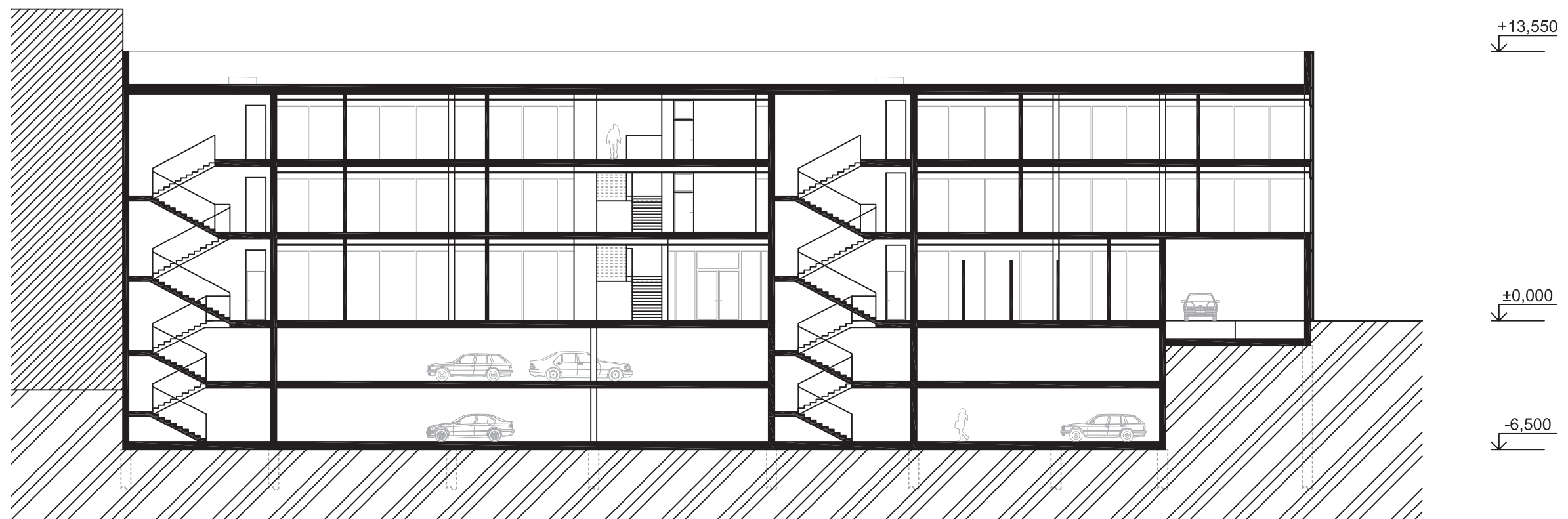
Řez B-B', M 1:250



Řez C-C', M 1:250

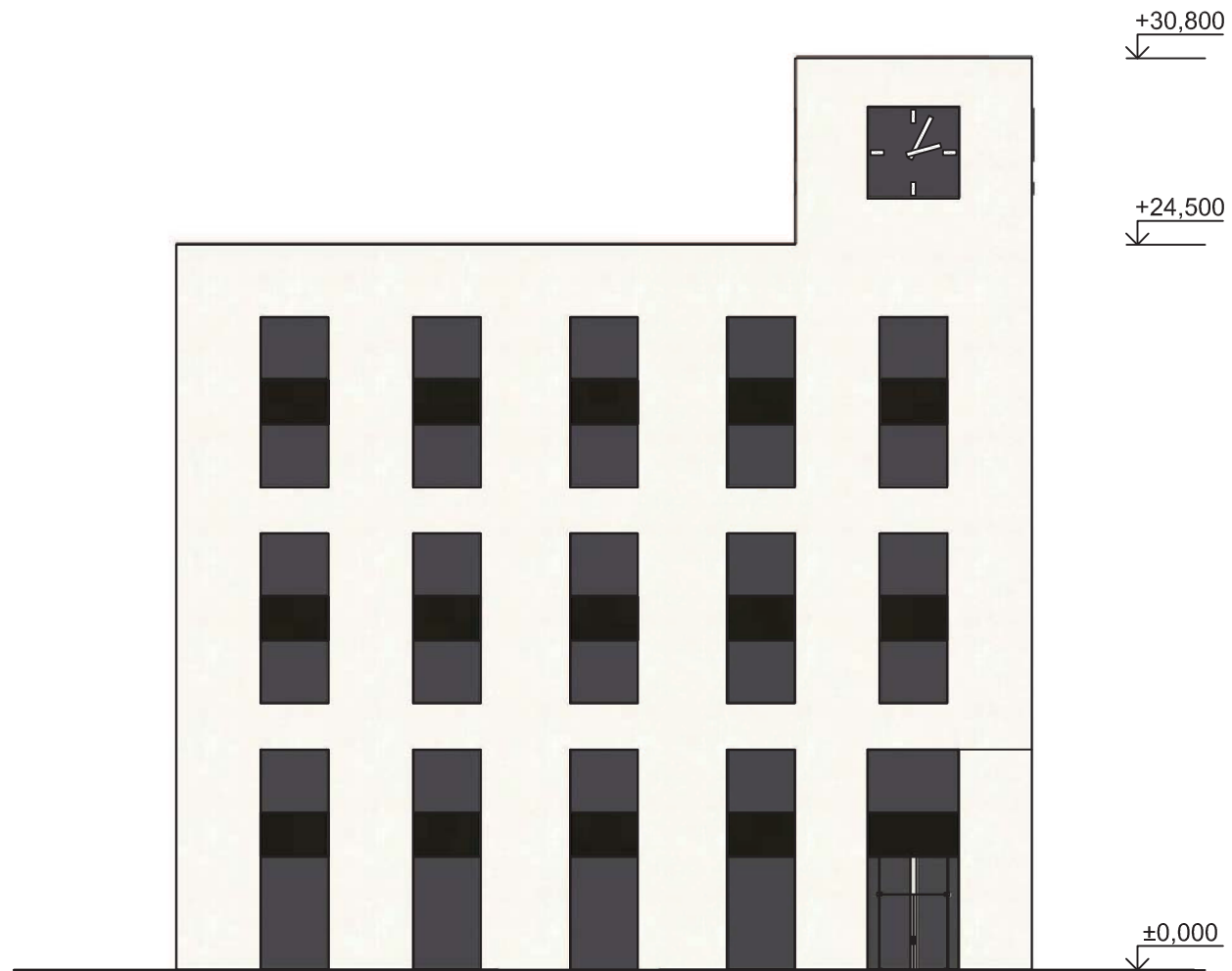


Řez D-D', M 1:250

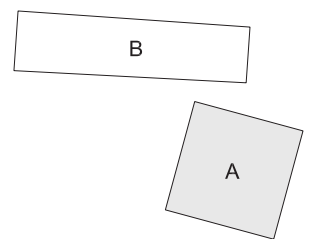
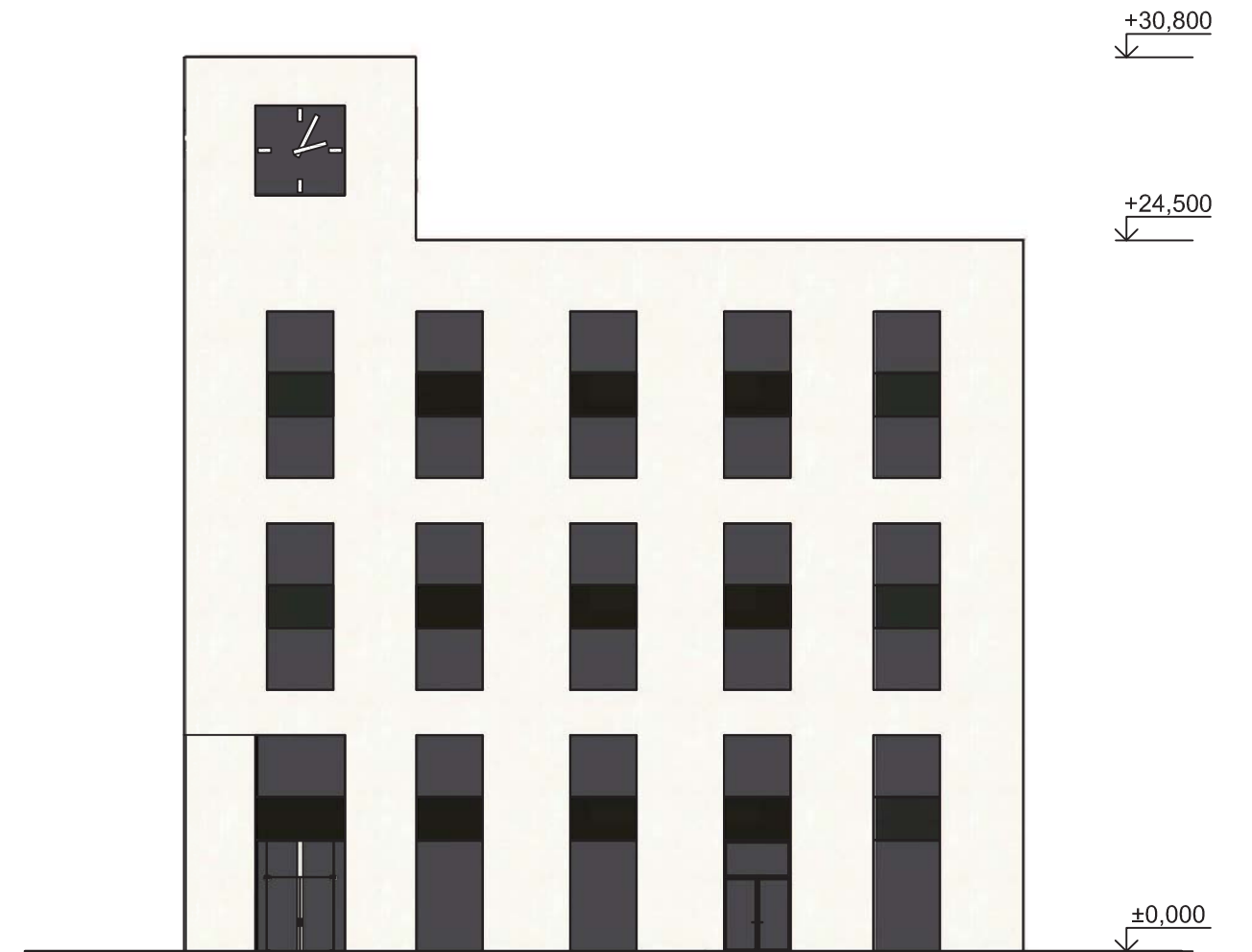


Pohledy, M 1:250

Pohled západní

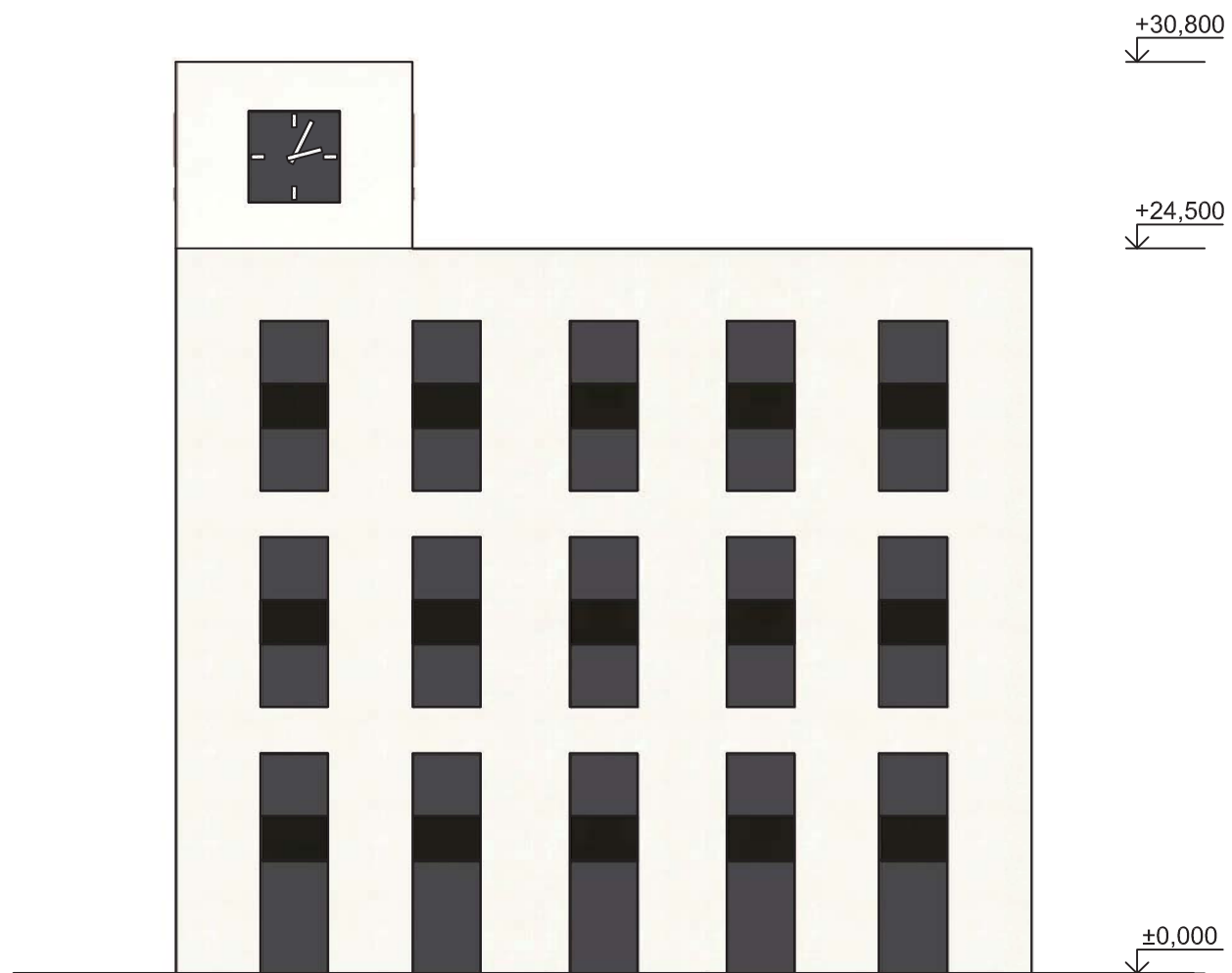


Pohled jižní

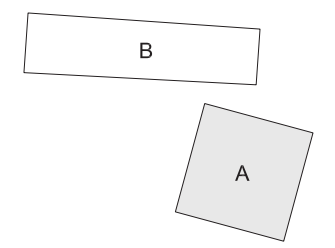
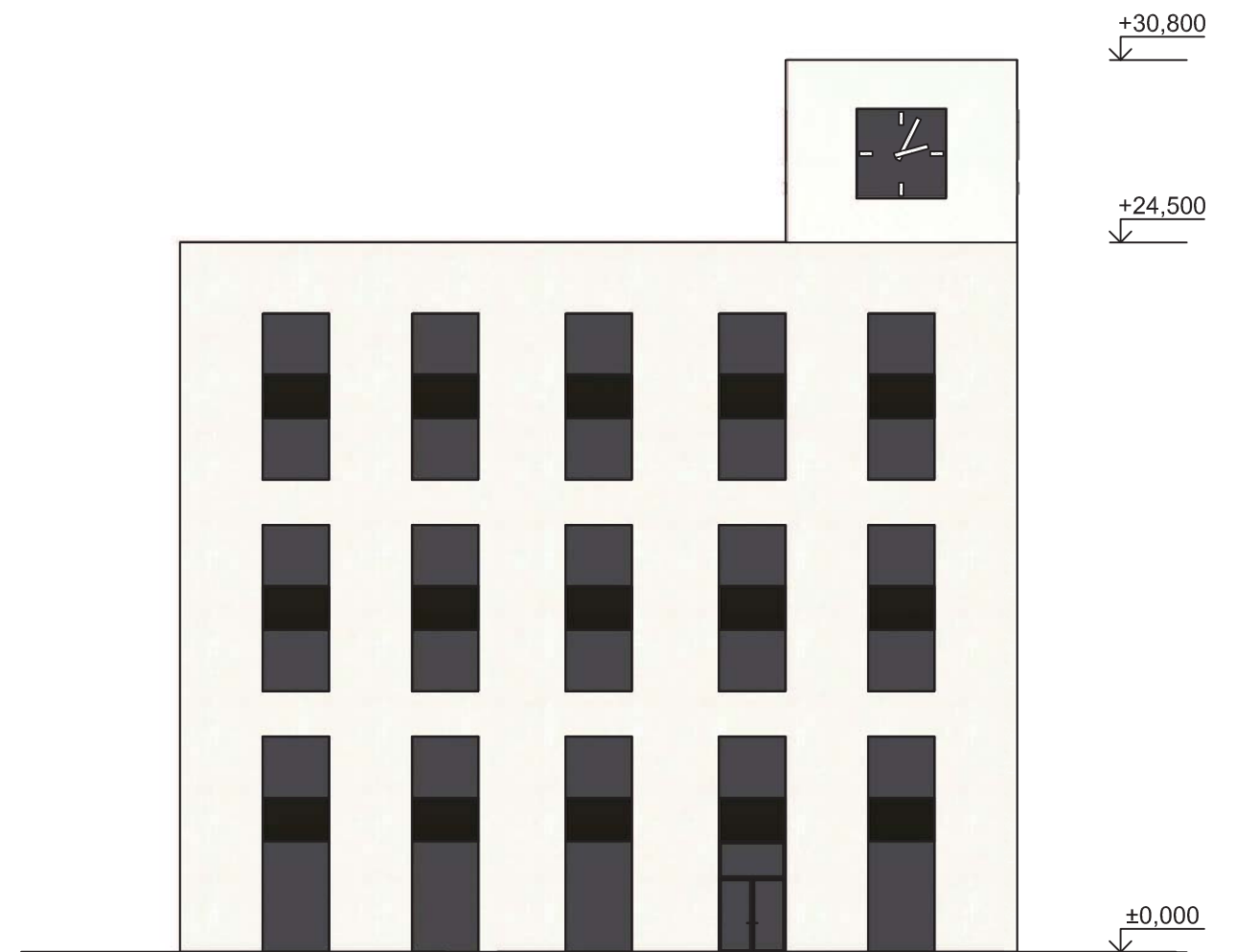


Pohledy, M 1:250

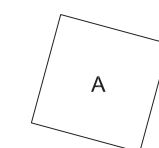
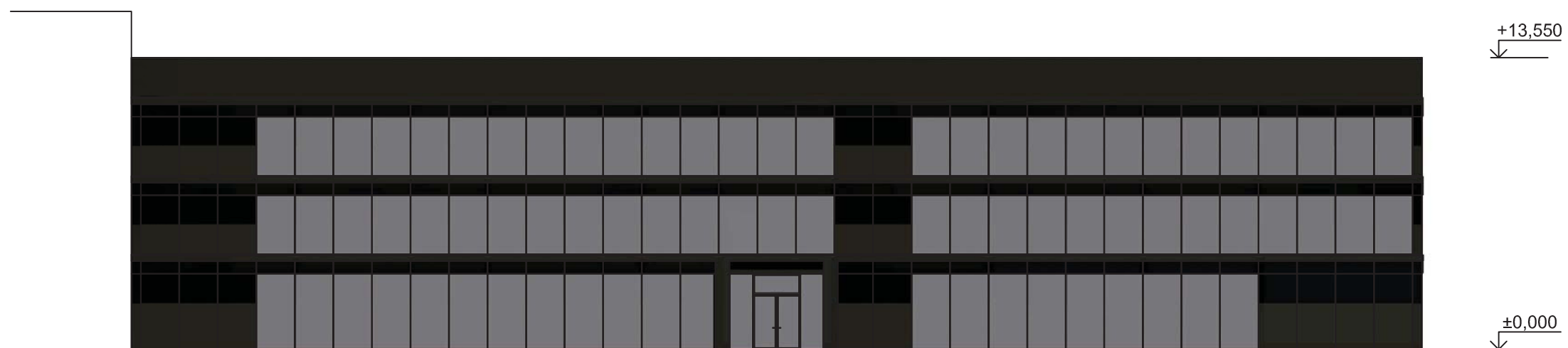
Pohled východní



Pohled severní



Pohled jižní, M 1:250



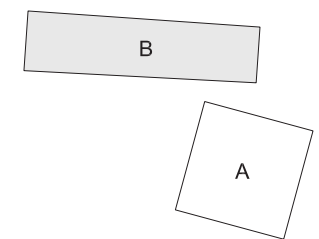
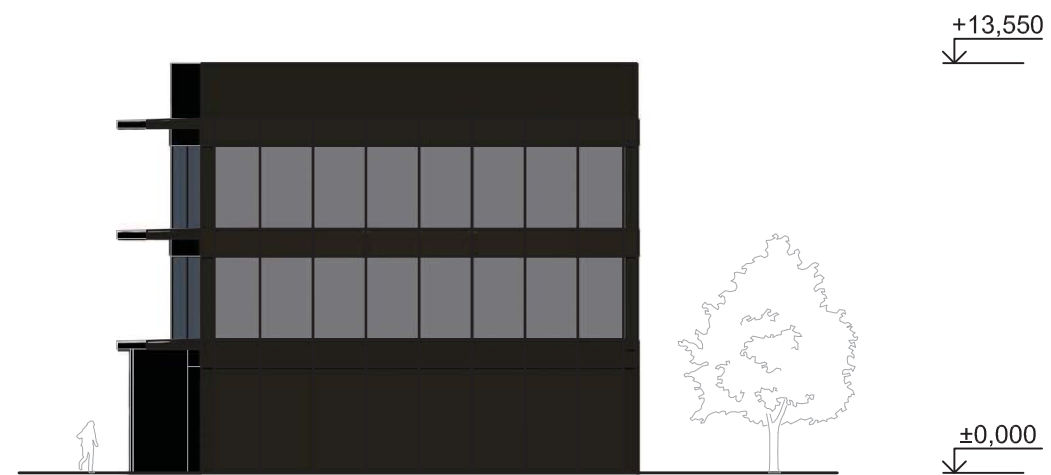
projekt ■

Pohledy, M 1:250

Pohled severní



Pohled východní













KONZULTACE

doc. Ing. arch. Zdeněk Rothbauer

Ing. Miloslav Smutek, Ph.D.

Ing. Bedřiška Vaňková

Děkuji vedoucímu práce a všem konzultantům za vstřícný přístup a odborné rady, kterými přispěli k vypracování této diplomové práce.