



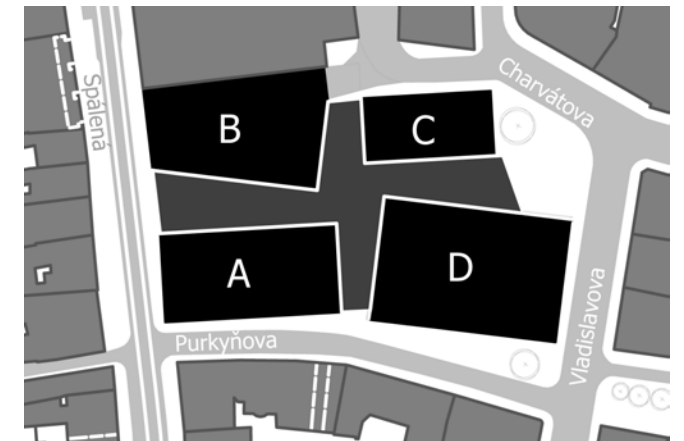




fotografie pozemku z Magistrátu na Charvátově ulici



Volné prostranství přímo nad stanicí metra Národní třída se stane centrem obchodu, služeb, administrativy a především bydlení. Hmotově i fasádami projekt reaguje na historický odkaz okolních domů. Projekt tvoří 4 budovy A, B, C, D propojené krytou pasáží, která volně prostupuje do prvního podzemního podlaží, odkud vedou eskalátory na nástupiště metra. Zastřešení pasáže je veřejně přístupné a slouží také restauraci a kavárně. Objekty mají 4 podzemní a 5 až 8 nadzemních podlaží.



Metro

Eskalátory z nástupiště metra Národní třída ústí v 1.PP. Odsud se cestující rozhoduje, zda bude pokračovat směrem na ulici Spálená, na ulici Purkyňova nebo k Magistrátu na ulici Charvátova. V případě uzavření spodní pasáže po 22. hodině a před 7. hodinou ranní je možno zanechat otevřený výstup do ulice Purkyňova. V 1.PP je také zázemí metra, ostraha a prodej lístků. Zázemí pokračuje také v 2.PP. Přístup pro zaměstnance metra je z jižního ramene pasáže.

Bydlení

Dvě bílé budovy na jižní straně (A a D) jsou převážně bytové - východní pavlačový dům s menšími byty, směrem na západ dům s byty většími. Oba domy mají ve 4.NP poloveřejný dvůr sloužící pouze obyvatelům bytového domu. Největší byty se nachází na dvou nejvyšších patrech nad budovou administrativní (B) u obchodního domu Máj.

Projekt nabízí celkem 67 bytů různých velikostí s celkovou výměrou 6280 m².

Obchody a služby

Objekt nabízí celkem 8040 m² obchodních ploch přístupných buď přímo z ulic Spálená, Purkyňova a Vladislavova, z úrovně zakončení eskalátorů metra (1.PP) nebo z pochozí střechy pasáže ve 3. NP. Zásobovány jsou ze 2.PP.

Administrativa

Projekt nabízí celkem 4640 m² kancelářských ploch. V budově A jde o kancelářský prostor v 2.NP, v budově B jsou to celá podlaží 4, 5 a 6 se vstupem a recepcí ve 3.podlaží. Celá budova C je uvažována jako administrační.

Pohostinství

Návrh využívá gotické sklepy v ulici Spálená a zachovává jejich pověstnou funkci plzeňské pivnice „U Ježíška“. Do sklepů je přístup jak z ulice Spálená, tak z 1.PP, tedy z úrovně zakončení eskalátorů z nástupiště metra.

V parteru u frekventovaného nároží při vstupu do metra z ulice Spálená je navrženo rychlé občerstvení.

Z veřejně přístupného zastřešení pasáže ve 3.NP vstupujeme do restaurace (budova B) a do dvoupatrové kavárny (budova A) s možností zahrádky.

Vše je zásobováno výtahy z 2.PP.

Parkování a zásobování

Všechny domy mají společné podzemní garáže ve 2., 3. a 4.PP.

Pro byty na nejvyšších dvou patrech budovy B je vyhrazeno parkování ve 4.PP z důvodu možnosti přístupu k vertikálním komunikacím.

Ze 2.PP se zásobuje jak pivnice, rychlé občerstvení, restaurace a kavárna, tak veškeré obchodní plochy.

průhled Spálenou ulicí od Národní třídy



pohled na nároží Spálené a Purkyňovy ulice



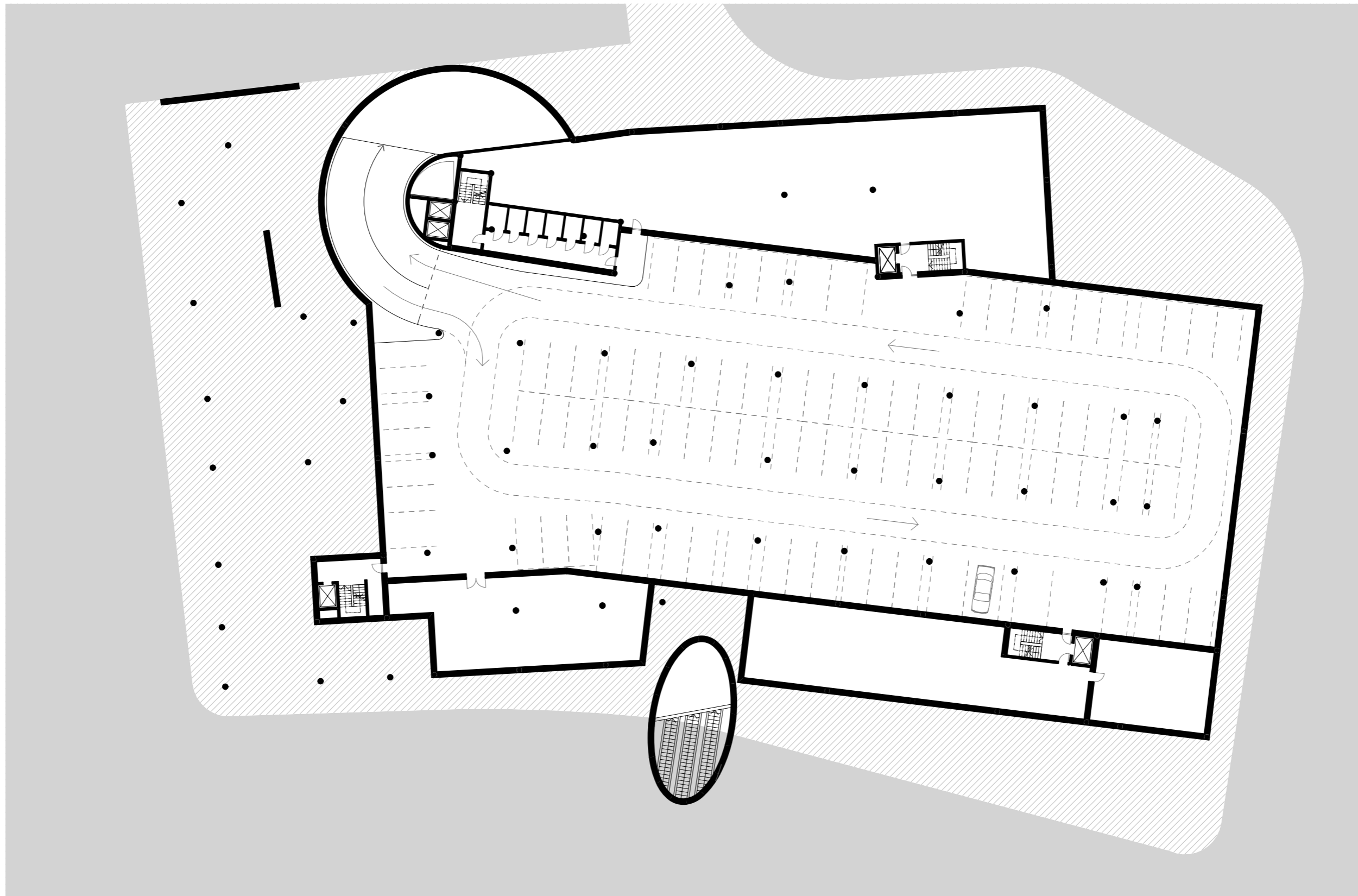
Purkyňova ulice z Vladislavovy



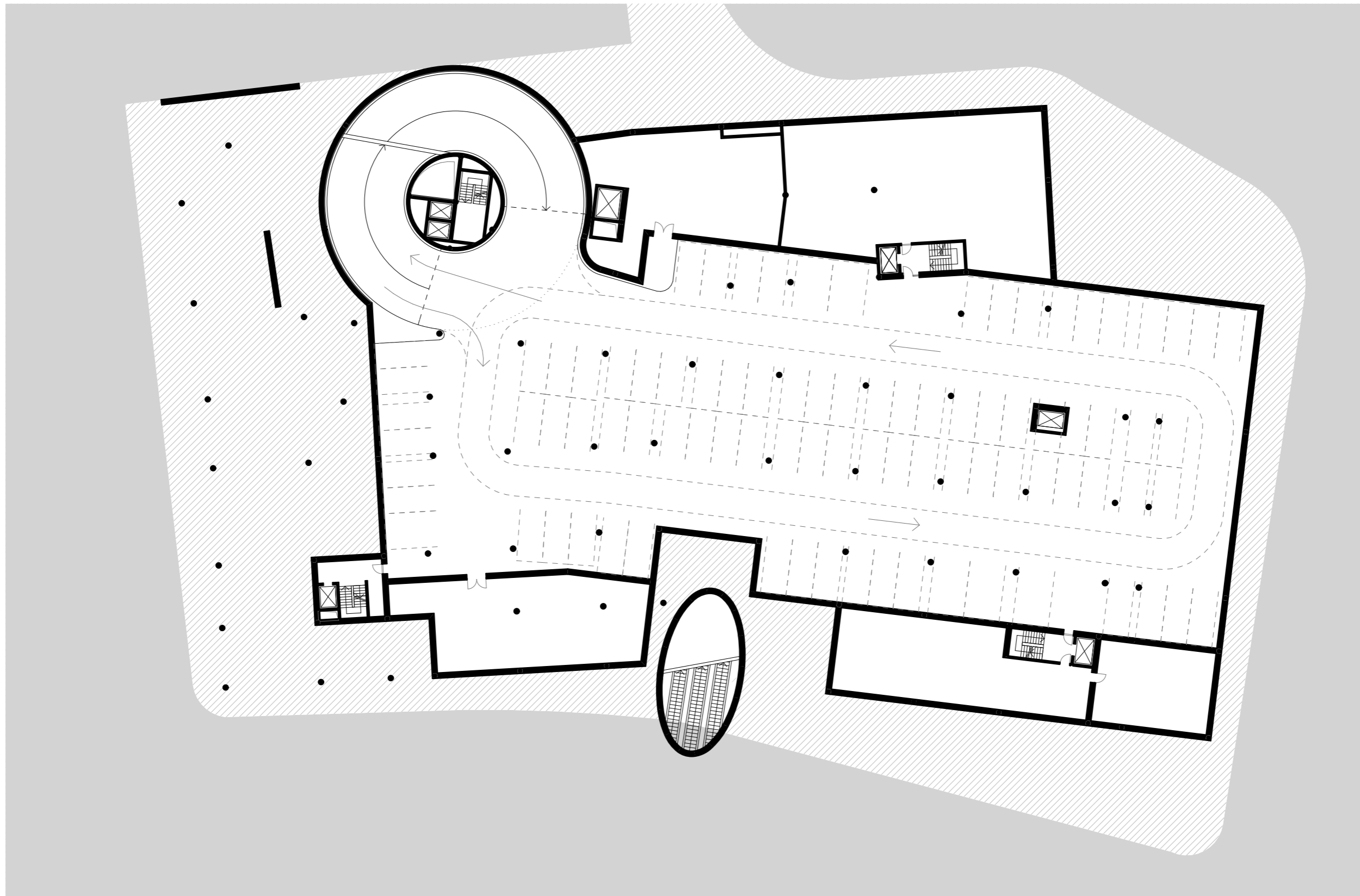
Charvátova ulice



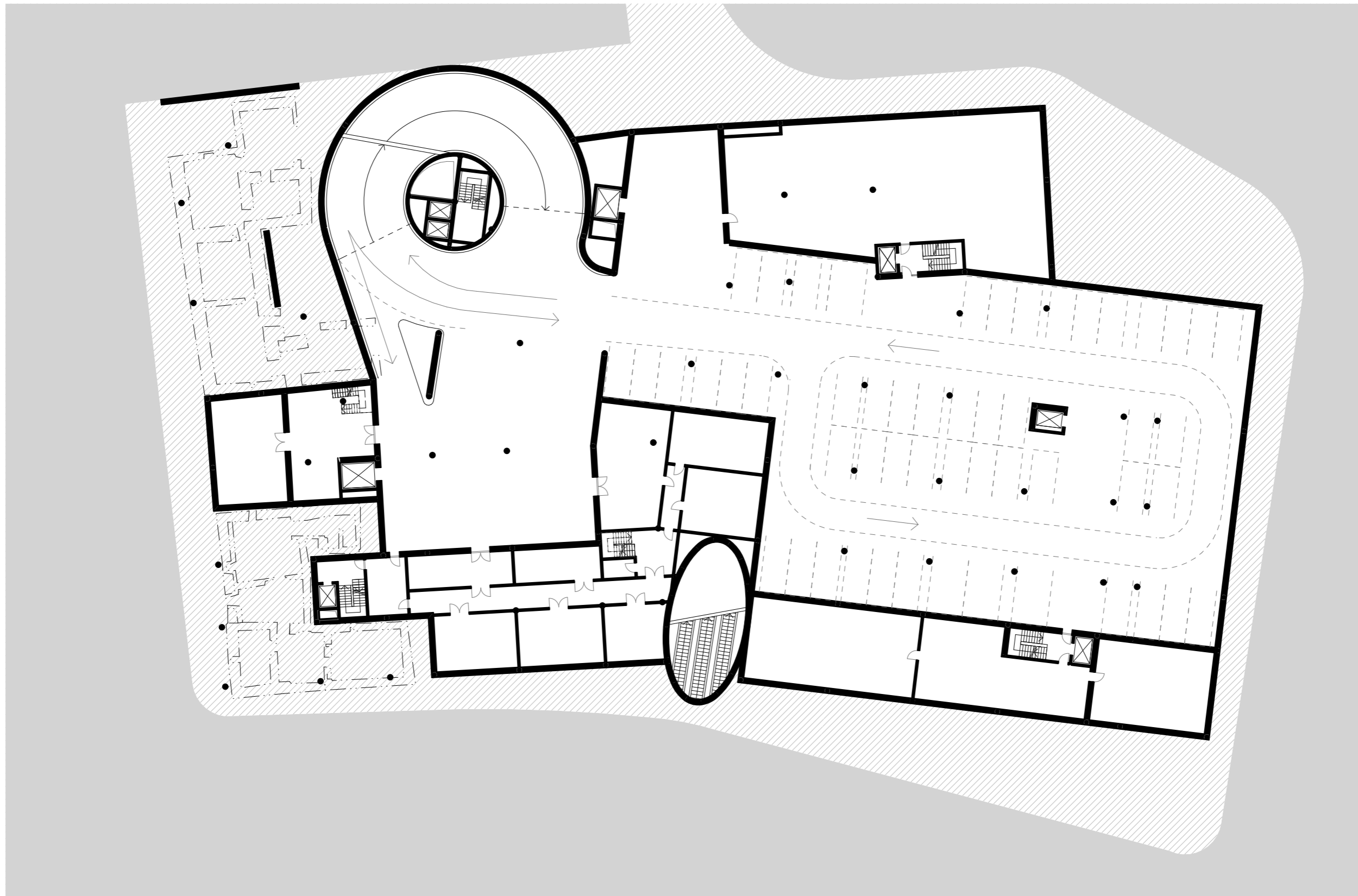




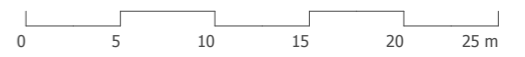
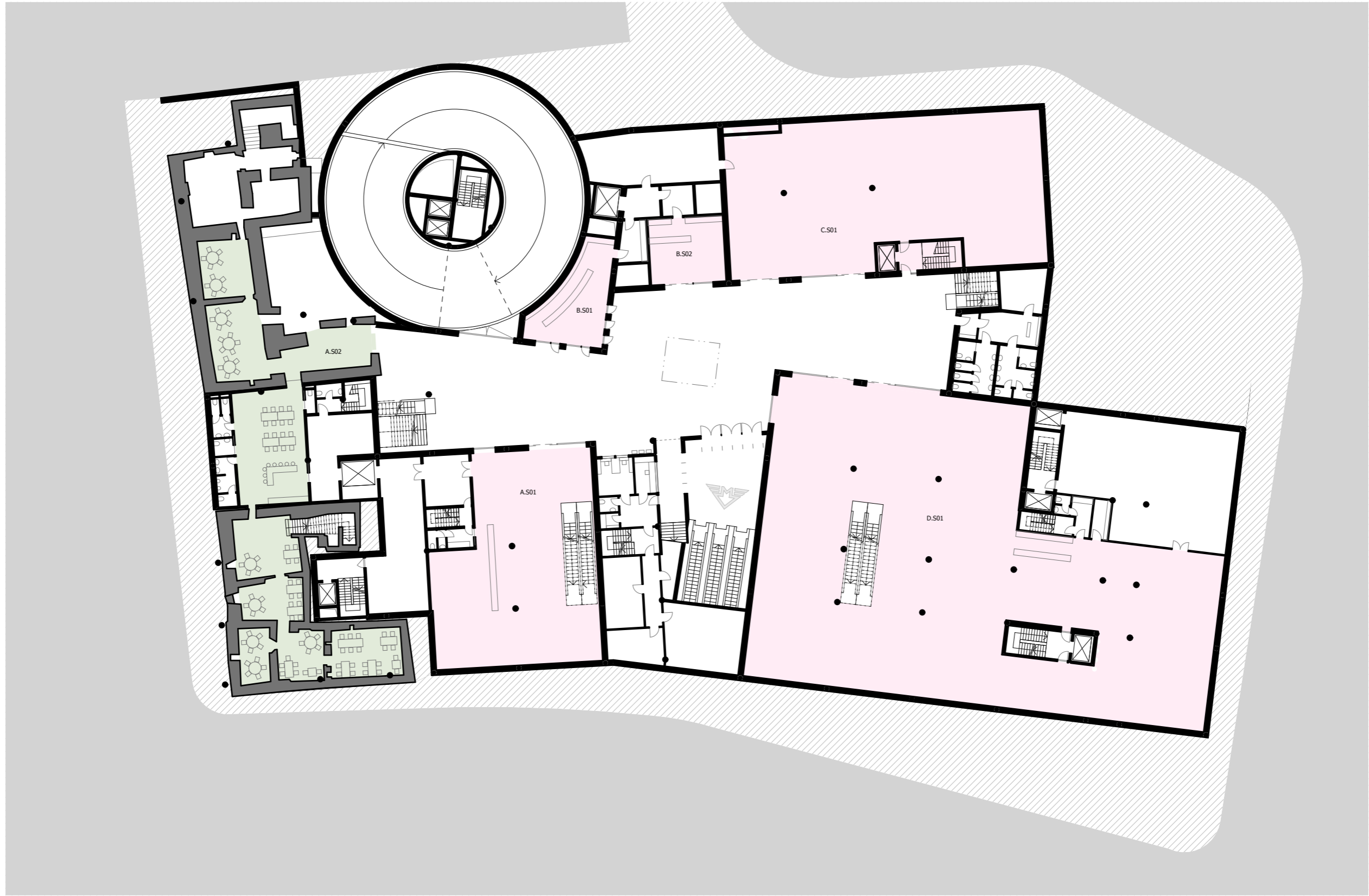
4PP 1:400



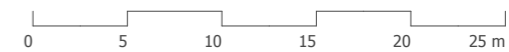
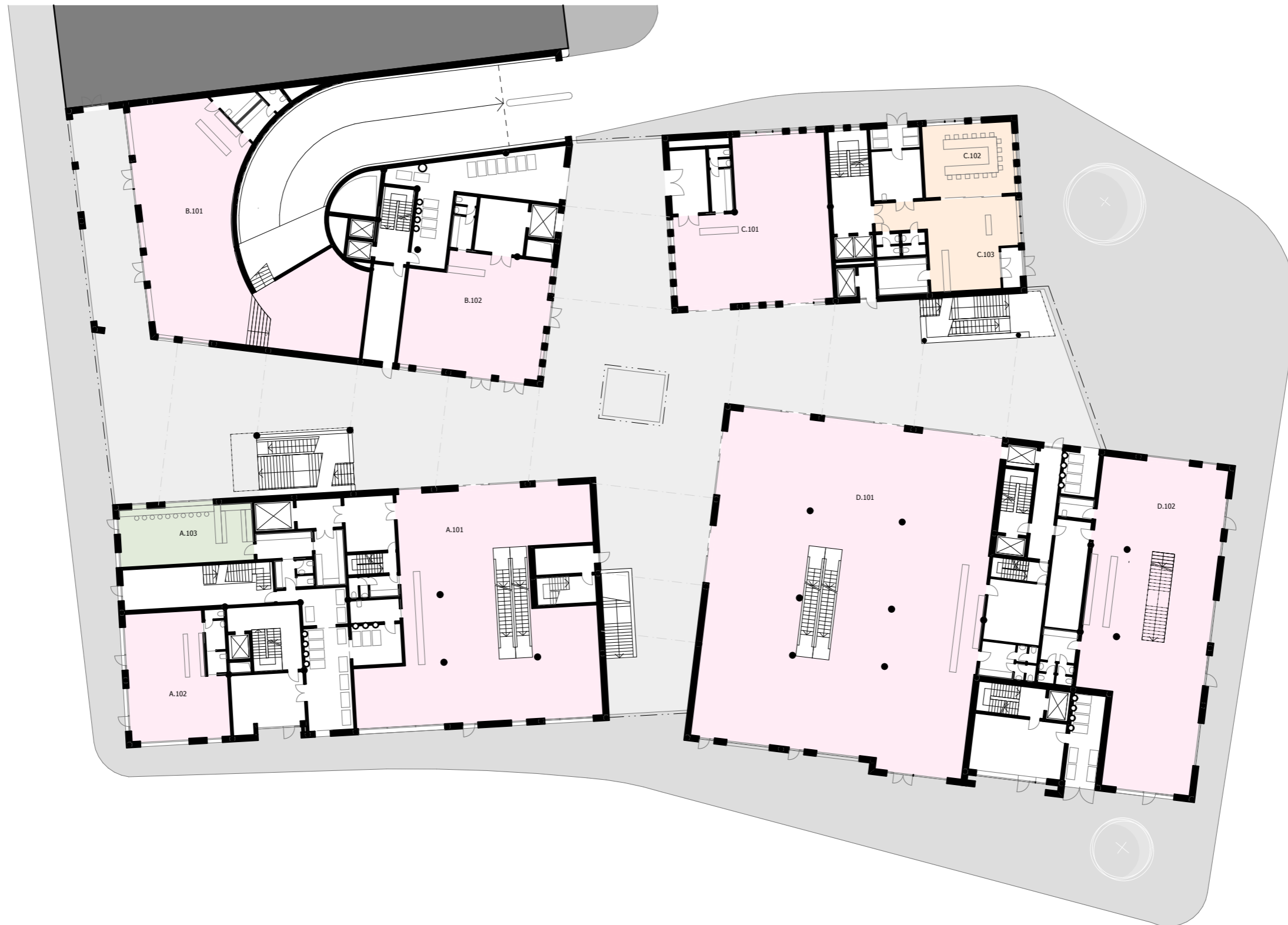
3PP 1:400



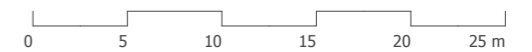
2PP 1:400



1PP 1:400



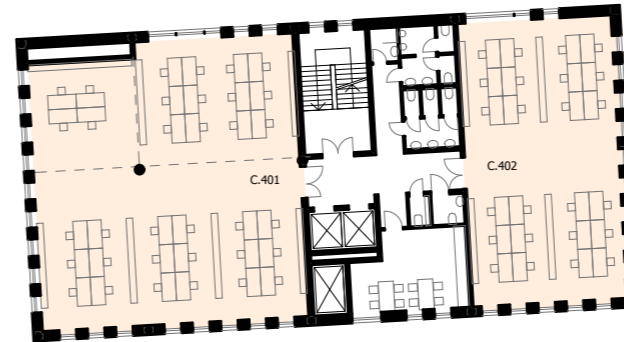
1NP 1:400

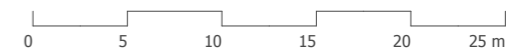
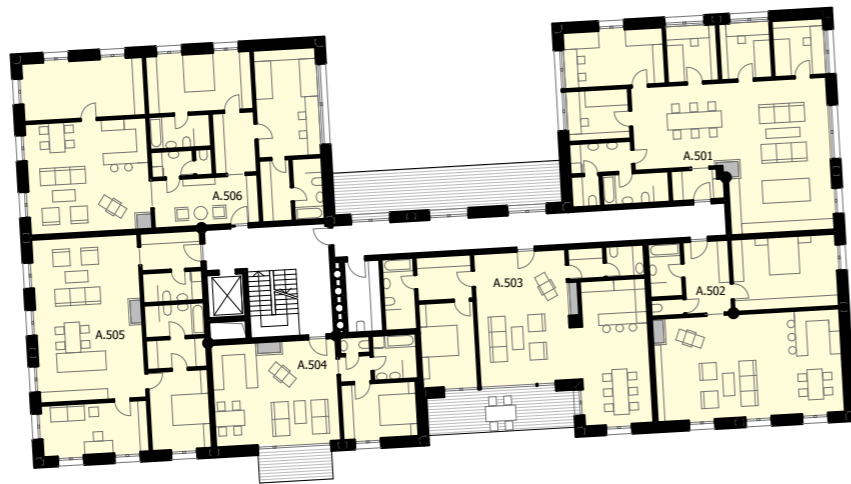
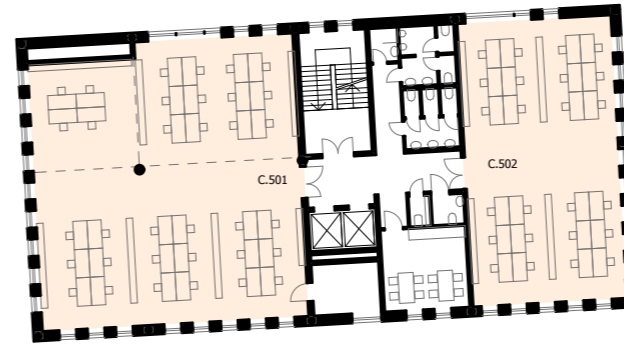
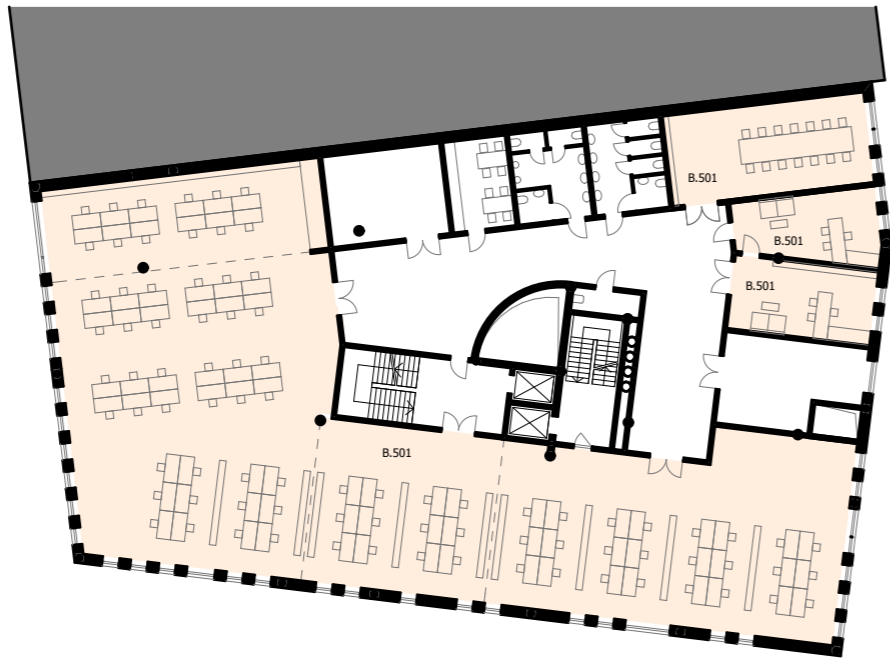


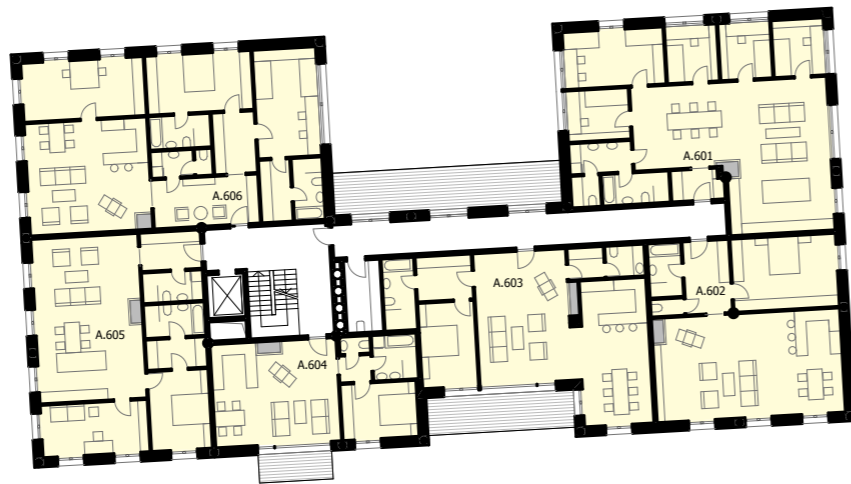
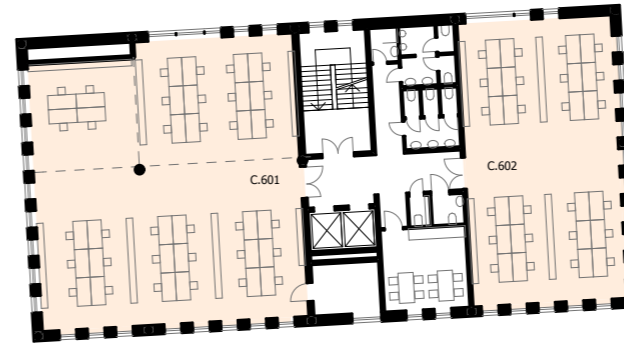
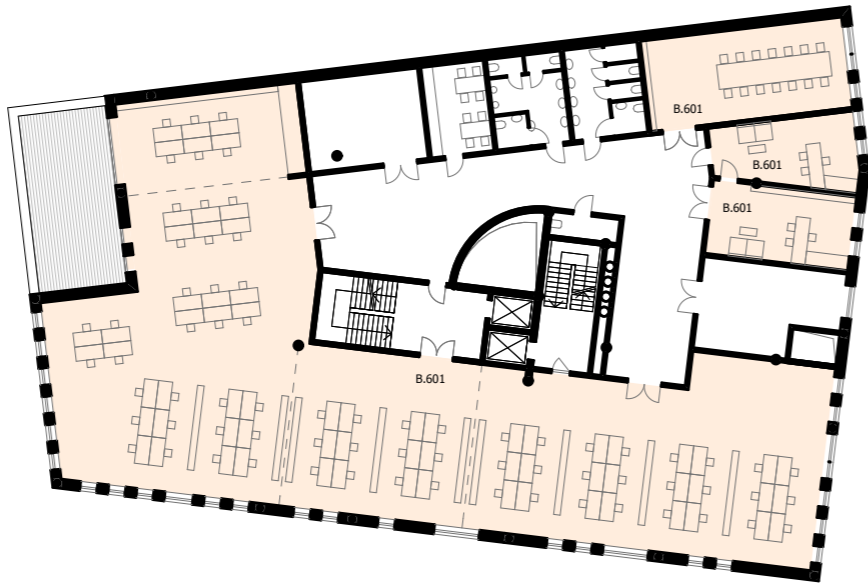
2NP 1:400

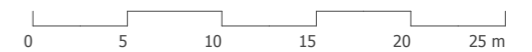
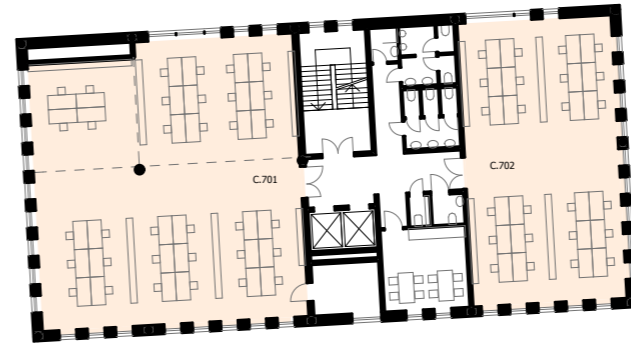
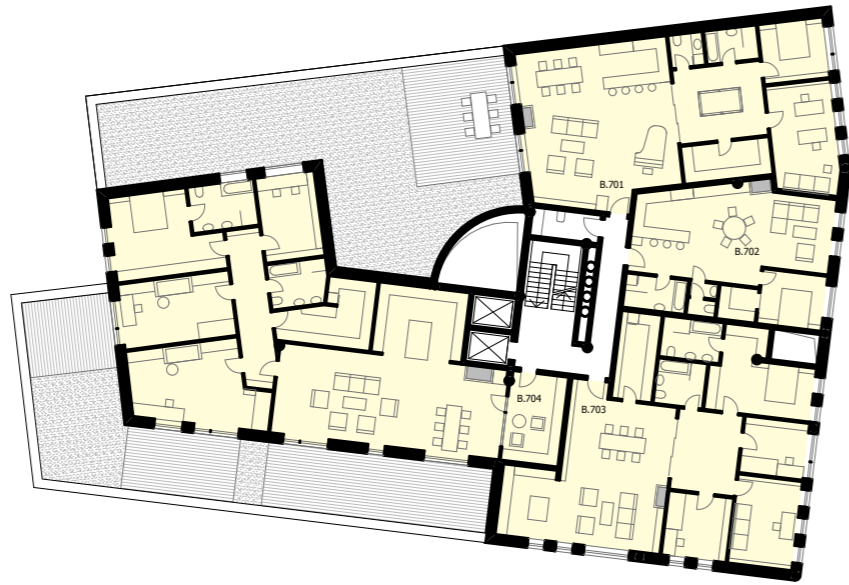


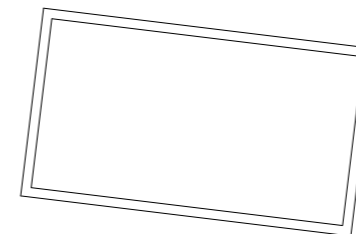
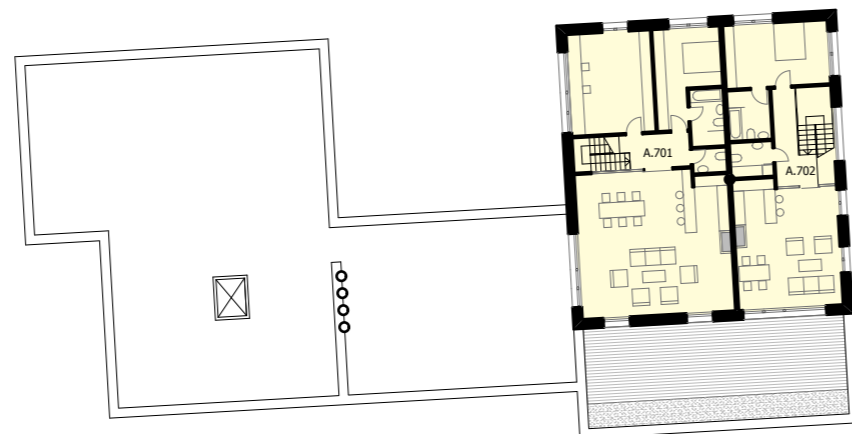
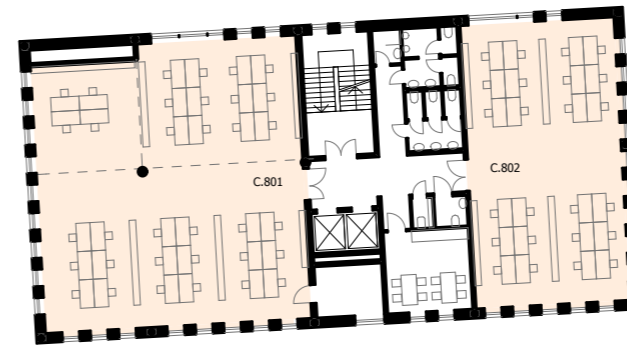
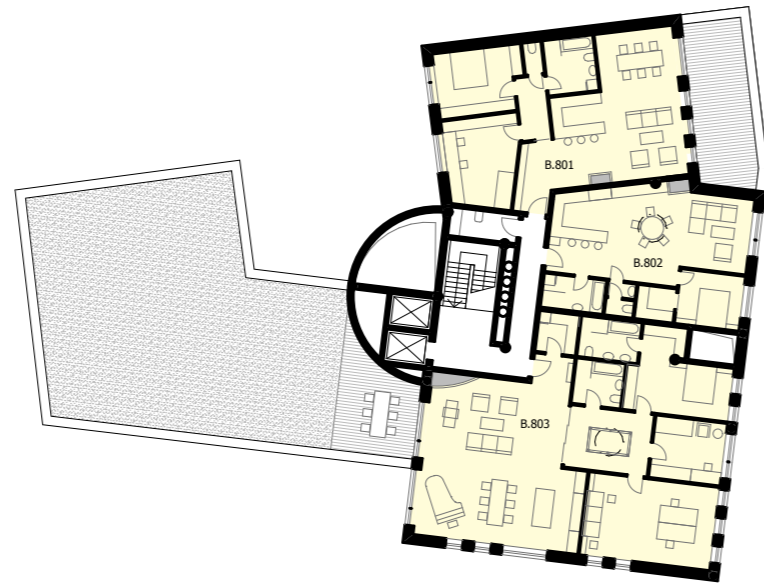
3NP 1:400












LEGENDA

 BYDLENÍ

 ADMINISTRATIVA

 OBCHODNÍ PLOCHY

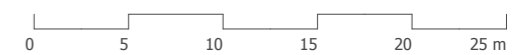
ČÍSLO	PLOCHA	ČÍSLO	PLOCHA	ČÍSLO	PLOCHA	ČÍSLO	PLOCHA
A.302	59,79	D.408	73,77	A.202	218,18	A.101	333,49
A.303	102,97	D.409	66,06	B.302	36,82	A.102	92,28
A.401	138,81	D.410	66,06	B.401	658,63	A.201	390,13
A.402	94,47	D.501	81,09	B.501	658,73	A.301	411,33
A.403	100,85	D.502	60,81	B.601	610,41	A.S01	267,30
A.404	59,35	D.503	60,81	C.102	54,25	B.101	272,66
A.405	104,30	D.504	114,11	C.103	74,09	B.102	134,89
A.501	138,81	D.505	88,20	C.201	208,49	B.301	141,91
A.502	94,47	D.506	66,33	C.202	124,66	B.S01	57,57
A.503	100,85	D.507	51,63	C.301	208,81	B.S02	46,85
A.504	59,35	D.508	73,77	C.302	125,33	C.101	176,32
A.505	104,30	D.509	66,06	C.401	208,81	C.S01	462,87
A.506	143,33	D.510	66,06	C.402	125,33	D.101	719,11
A.601	138,81	D.601	81,09	C.501	206,46	D.102	311,67
A.602	94,47	D.602	60,81	C.502	122,18	D.201	363,21
A.603	100,85	D.603	60,81	C.601	208,81	D.202	783,10
A.604	59,35	D.604	114,11	C.602	125,33	D.301	363,60
A.605	104,30	D.605	88,20	C.701	208,81	D.302	778,53
A.606	143,33	D.606	66,33	C.702	125,33	D.401	66,79
A.701	197,77	D.607	51,63	C.801	208,81	D.402	48,47
A.702	146,21	D.608	73,77	C.802	125,33	D.403	39,51
A.703	94,68	D.609	66,06			D.612	753,44
A.704	106,52	D.610	66,06		4 643,61 m2	D.S01	1 027,80
A.705	74,00	D.701	81,09				8 042,83 m2
A.706	142,79	D.702	60,38				
B.701	138,30	D.703	60,38				
B.702	72,99	D.704	114,64				
B.703	157,80	D.705	125,24				
B.704	232,87	D.801	81,09				
B.801	106,27	D.802	60,42				
B.802	72,99	D.803	60,42				
B.803	174,70						
D.404	114,11		6 288,20 m2				
D.405	88,20						
D.406	66,33						
D.407	51,63						

ČÍSLO		PLOCHA
A.103	RYCHLÉ OBČERSTVENÍ	64,56
A.304	KAVÁRNA	177,46
A.S02	PIVNICE "U Ježíška"	322,32
B.303	RESTAURACE	260,49
		824,82 m2



0 5 10 15 20 25 m

POHLED ZÁPADNÍ 1:400



POHLED JIŽNÍ 1:400

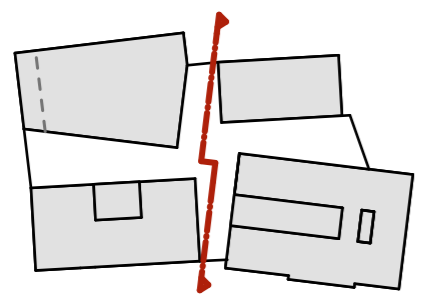
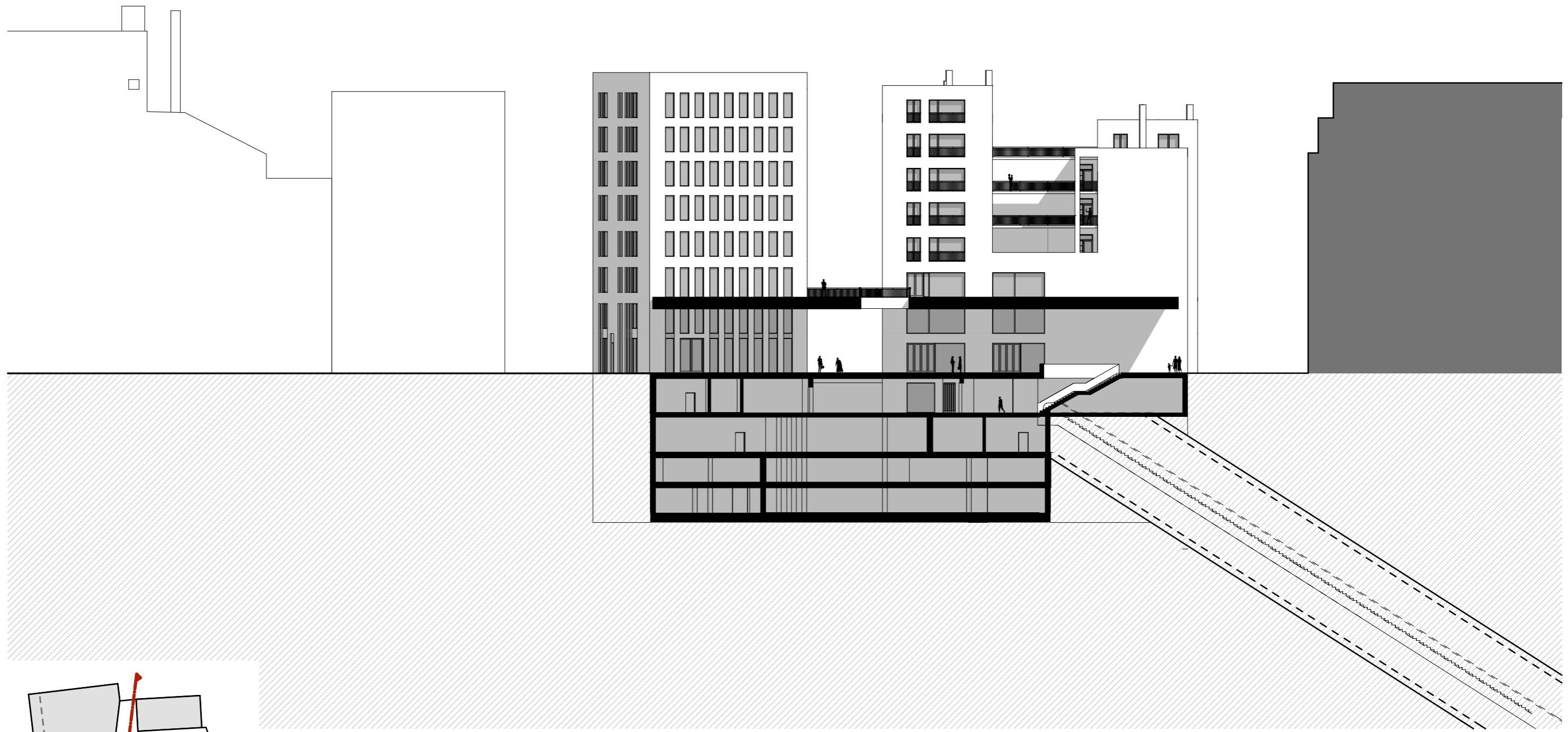


0 5 10 15 20 25 m

POHLED VÝCHODNÍ 1:400

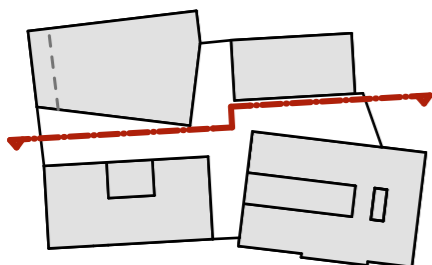
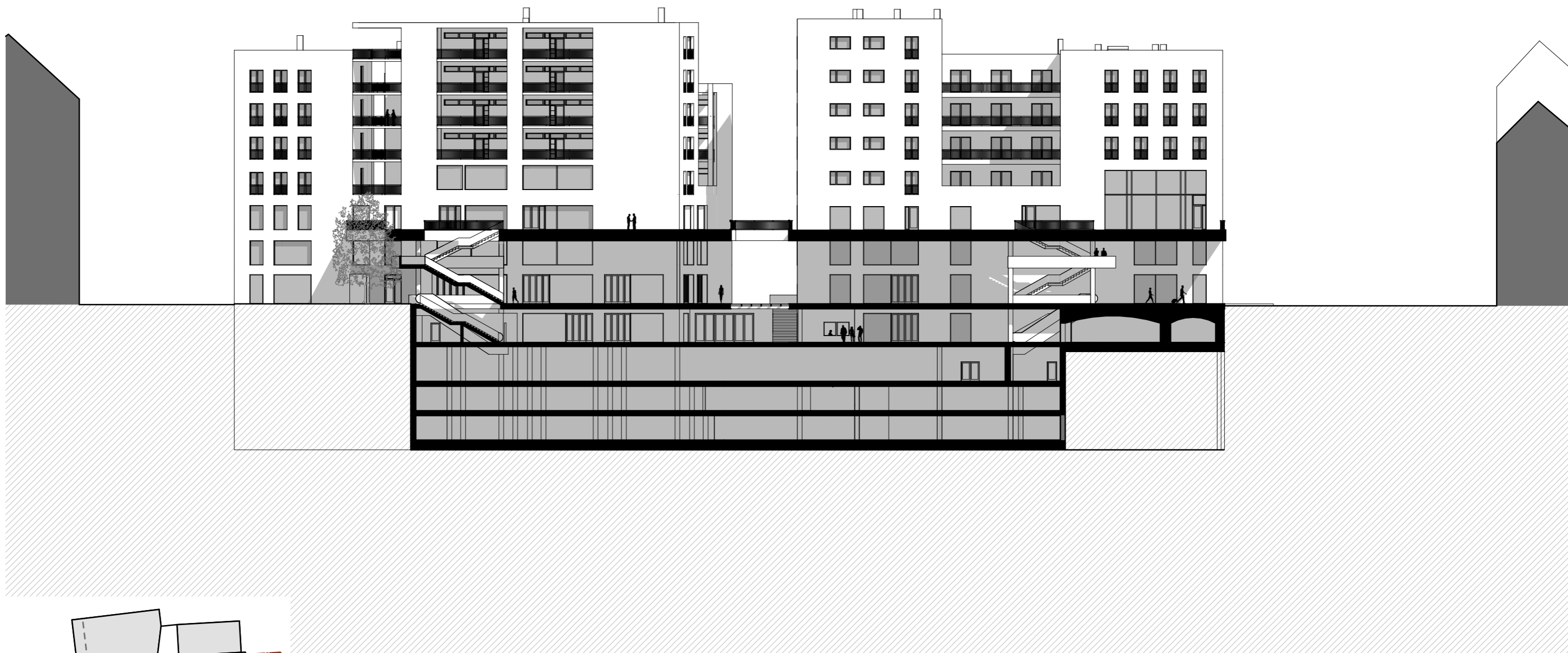


POHLED SEVERNÍ 1:400

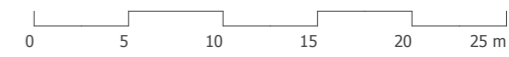
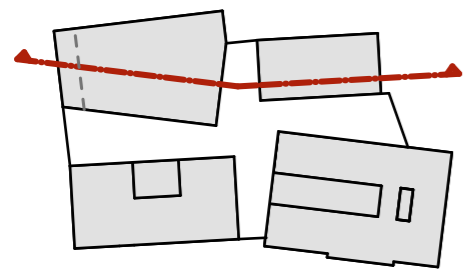
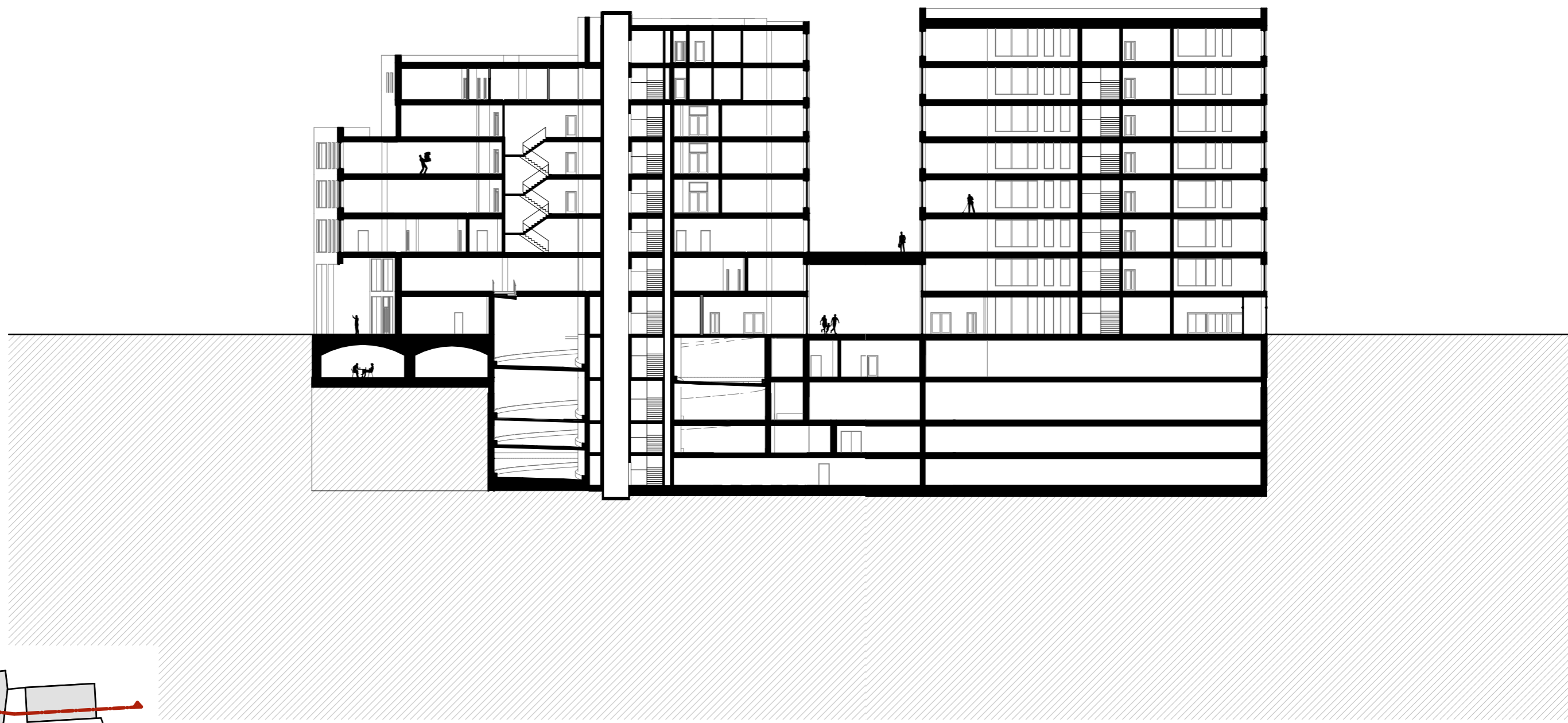


0 5 10 15 20 25 m

ŘEZ 1:400



ŘEZ 1:400



ŘEZ 1:400





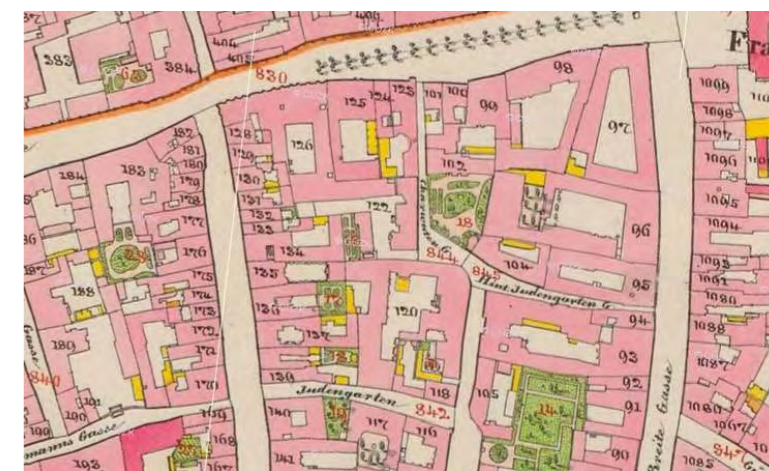




1519 (kopie Tomkovy mapy)



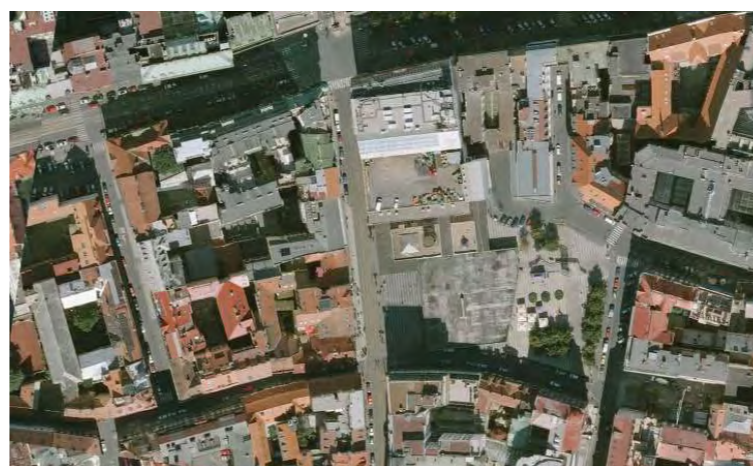
1816 (Juttnerův plán Prahy)



1842



1953



2006



2010



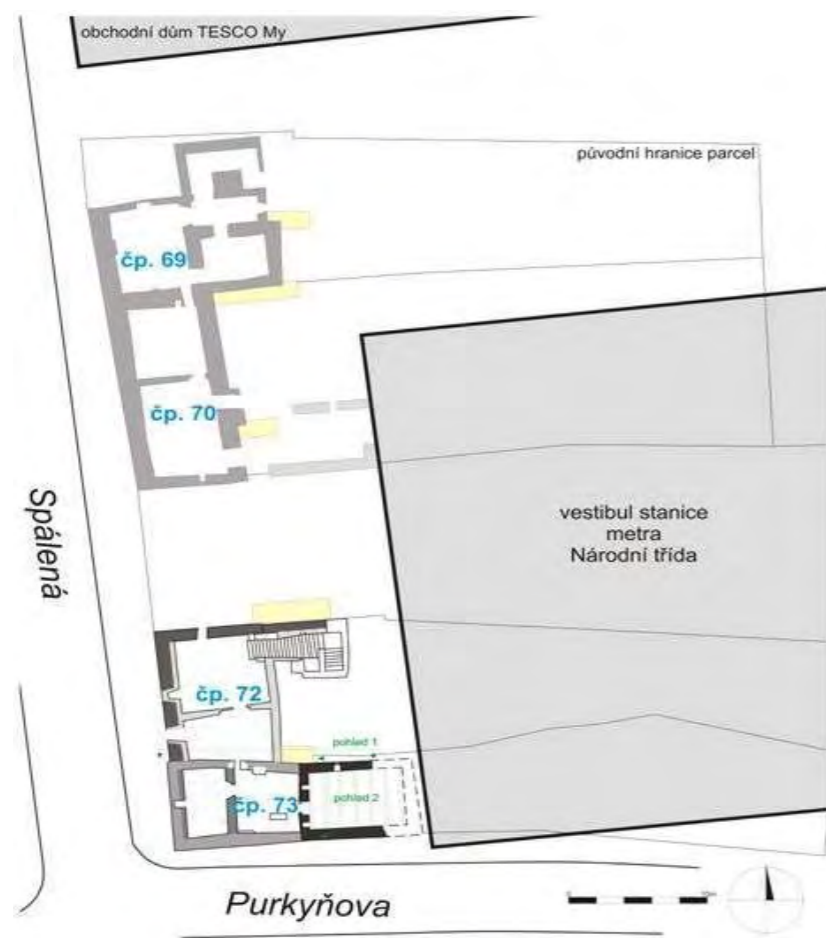
Ulice Spálená

3. června 1506 zničil v ulici Spálená požár dvacet domů. Tato událost dala ulici jméno. Snad prvně se název v listinách objevuje v r. 1518 a platí dodnes. Dnešní Spálenou ulicí vedla ve středověku jedna z nejdůležitějších cest z Vyšehradu na Pražský hrad. Procházela vyšehradským podhradím, vedla i dnes nejspíše určovanou vesnicí Psáry, respektovala přírodní emauzský úvoz, kde později Na sklace vystavěl Kilián Ignác Dienzenhofer kostel sv. Jana Nepomuckého, a od Zderazu nebo přes dnešní Karlovo náměstí vstupovala do budoucí Spálené ulice, která byla ukončena Zderazskou bránou nebo též bránou sv. Martina Na Perštýně. V těsné blízkosti brány, která byla součástí staroměstského opevnění, stál a dodnes stojí kostel, jenž dostal přílehlavý název sv. Martina ve zdi. Dvojí prohnutí ulice je důkazem, že zástavba Nového Města respektovala původní a již existující komunikace, zatímco nově vznikající ulice jsou vedeny podle rovné stavební čáry. Za hradby Starého Města nechal Karel IV. vystěhovat všechna hlučná řemesla: kováře, kovářské dílny, zbrojní, zámečnické, nožířské, ba dokonce i zlatníky. V ulici se začali usazovat převážně kováři, a proto její první název už ve 14. století byl Kovářská. Později získává ulice pojmenování Flašněřská. Flašněři pracovali s plechem jako dnešní klempíři. Od počátku 16. století platí současné pojmenování Spálená. Výraznou stavbou je v ulici kostel Nejsvětější Trojice a nikoli náhodou je kostel se stejným zasvěcením v Trojické ulici v Praze 2. Oba kostely stojí při staré Vyšehradské cestě, kudy chodily i královské průvody. Kostel Nejsvětější Trojice vystavěl pro řád trinitářů Ignác Putz z Adlerthurnu, architektem je patrně Octavián Broggio. S kostelem byl současně stavěn i klášter, který byl však za josefínských reforem zrušen a v roce 1899 i zbořen. Zůstala jen farní budova, u níž je socha sv. Judy Tadeáše od Antonína Brauna, synovce Matyáše Bernarda Brauna. Na místě zbořeného kláštera, jenž tvořil roh ulic Spálené a Lazarské, stojí dnes moderní stavba z roku 1912 od Matěje Blechy, dům připomínající svými vybroušenými kubistickými ploškami drahokam, pojmenování domu však nepochází od drdahokamu, ale od majitele Jana Diamanta. Proluka mezi domem a kostelem je zdobena sochou sv. Jana Nepomuckého z roku 1717 od Michala Jana Brokoffa. Barokní socha s kubistickou svatozáří. Hlavní oltář kostela je zdoben obrazem Nejsvětější Trojice od Antonína Franze Maulpertsche, jenž v roce 1794 vymaloval proslulý strop knihovny Strahovského kláštera. Jako by měla tato ulice předem určenou charitativní činnost. V čp. 76/14 se usadila po zboření starého domu U Šmerhovských (1907) pojišťovna, novostavbu pro ni připravil v secesním slohu architekt Osvald Polívka. Dům se stal majetkem Prvního českého c.k. privátního ústavu ku vzájemnému pojištění proti škodám z ohně a krupobití. Pojišťovna je v domě dodnes. Až do těchto míst zasahoval židovský hřbitov - Židovská zahrada. I další domy ve Spálené ulici směrem k Perštýnu, souběžná Vladislavova a dále příčné ulice Purkyňova a Charvátova, rozkládají se na pozemcích starého židovského pohřebiště. V místech stanice metra Národní býval hostinec U Ježíška. Dům i hospoda získaly jméno podle obrázku, jenž byl na domě namalován. Na večeri sem pravidelně chodil spisovatel Jan Neruda, jenž bydlel v sousední Vladislavově ulici. V 18. století v ulici žily sochařské rodiny Prachnerů i Platzerů, v 19. století bydlel zde sochař Václav Levý a po něm i Josef Václav Myslbek. V čp. 15 žila malířská rodina slavných Mánesů, v nárožním domě do Purkyňovy ulice (čp. 74), který byl zbořen v roce 1927, bydlel přírodovědec a lékař Jan Evangelista Purkyně i jeho syn Karel. Kulturní tradici ve Spálené ulici udržuje neúnavné divadlo Ypsilon.



Spálená ulice, fasády domů zbořených při stavbě stanice metra Národní třída.

Zleva: čp. 69 U Černého koně; čp. 70 U Stolu záduší sv. Bartoloměje; čp. 71 Křepelkovský dům; čp. 72 U Bílého lva, bývalá plzeňská restaurace U Ježíška; čp. 73 U Bílé boty – U Samaritánky (sestavil a digitalizoval M. Kališek, 2007).



Gotické sklepy v ulici Spálená



čp. 69



čp. 72



čp. 70



čp. 73