

DOMOV PRO SENIORY PETYNKA PORTFOLIO



DIPLOMOVÁ PRÁCE
VYPRACOVAL: BC. JAN ŘANDA
VEDOUČÍ PRÁCE: DOC. ING. ARCH. KAREL FOŘTL, CSC.
ZIMNÍ SEMESTR 2012, FA ČVUT

Cíle projektu
Okolí a historie
Průvodní zpráva
Výkresy
Vizualizace
Formality



Domov pro seniory Petynka

Nové bydlení skromnějšího charakteru pro seniory si klade za cíl udržovat kvalitu stárnutí, které ovlivňují převážně tři základní faktory. Zdraví a jeho upevňování, dále strava a především komunita.

Tři menší budovy propojené krčky nabízí seniorům příslušnost k menším skupinám, vlastní identitu a samostatnost. Avšak rozdílné funkce společenských prostor podporují jejich vzájemnou provázanost.

Severní strana dvou nových budov je zapuštěna do terénu a prosvětlena je atriem. Atrium je zde rozvinutím tradiční formy dvojtraktu staré budovy. Tento otevřený prostor propojuje obytnou část se společenskou částí se službami a seniorům nabízí přehled a transparentci dějů uvnitř.

Nové budovy jsou oproti okolí malé a velkým měřítkem oken vytváří dojem otevřenosti jako symbol integrace seniorů do společnosti. Programová různorodost budov nese motto neizolovaných staveb přístupných nejen všem seniorům z okolí, ale i širší veřejnosti (rehabilitační centrum, jídelna, výtvarná dílna, společenský sál, obchod).



Usedlost Petynka



FOTOGRAFIE SOUČASNÉHO STAVU USEDLosti PETYNKA - BUDOVA BÝVALÉHO VINCENTINA

Petynka je usedlost v Praze-Břevnově, Na Petynce 32/19. Na místě původní vinice ji roku 1650 založil hrabě František Eusebius Pötting z Persingu, který mimo jiné zastával funkci místokancléře v království českém. Původně barokní stavba několikrát změnila majitele a dočkala přestaveb do klasicistního a novogotického slohu, v 19. století opět skončila v rukou Pöttingů. V tomto období byla Petynka oblíbeným výletním místem Pražanů a fungoval zde hostinec, kde se pořádaly různé slavnosti. Posledním příslušníkem rodu Pöttingů, který usedlost vlastnil, byl hrabě Emanuel. Po jehož smrti v roce 1898 přešel do správy dobročinné organizace Vincentinum, která objekt využívala jako ústav pro choré až do zrušení spolku v roce 1949. V roce 1951 zabrala areál armáda.

V polovině 20. století byly některé části usedlosti zbořeny, jiné byly přestavěny na garáže, které jsou tam dodnes. Spolu s nimi dodnes stojí velká protáhlá dvoupatrová budova s přízemním přístavkem, která je ovšem opuštěná a ve zchátralém stavu. V těsné blízkosti Petynky se nacházejí další břevnovské usedlosti: Malovanka, Schleiferka a Kajetánka.

Současný stav usedlosti

Zbytky původní usedlosti jsou dnes zchátralé, jejich okolí zanedbané. Za účelem obnovy Petynky vznikl už v roce 1999 Nadační fond Vincentinum, který v roce 2006 získal Petynku bezplatně od Ministerstva vnitra k veřejnému využití. Usedlost ovšem nadále chátrala a v květnu 2012 vydali památkáři souhlas s demolicí. Fond Vincentinum a společnost Geosan Kappa plánuje na místě Petynky postavit komplex s téměř 140 byty s péčí o seniory. Proti tomuto záměru se postavili občané s peticí za zachování usedlosti, opoziční zastupitelé Prahy 6 požádali Ministerstvo kultury o památkovou ochranu Petynky. Společnost Geosan Kappa vedle toho koupila v roce 2008 od Prahy 6 přilehlé pozemky s tzv. břevnovským mrakodrapem z roku 1912 a namísto původně plánované opravy a přístavby k této budově plánuje její demolici a výstavbu sedmipatrových budov. Z těchto důvodů je budoucnost usedlosti mlhavá a nejasná.





Ulice Na Petynce

Břevnovská ulice Na Petynce vede ve svahu nad usedlostí Petynka a parkem Kajetánka, zajímavá je především díky rodinným a bytovým domům, postaveným v podobném rázu na přelomu 19. a 20.stol, které jsou pestrobarevné a obsahují mnoho zajímavých detailů.



Rybník a park

Park, který se nachází přímo pod areálem usedlosti Petynka je využívána pro rekreaci. Z usedlosti Kajetánka sem přítéká potok Brusnice, kterým je napájen místní rybník. Pod hrází rybníka je vysazen sad s ovocnými stromy, nad sadem se nachází oplocený areál Šlajferky.

Park s rybníkem je hojně využíván lidmi, kteří bydlí nedaleko, ať už na blízkém sídlišti, které se nachází přes ulici Patočkova, nebo lidmi kteří bydlí v zástavbě z rodinných domů.



Další usedlosti

Až do 17. století byl jediným větším objektem v Břevnově kromě benediktinského kláštera, dnes již zbouraný hospodářský dvůr Závěrka. Od poloviny 17.století vznikly v této východní části Břevnova větší předměstské usedlosti a letohrádky (Kajetánka, Petynka, Schleiferka, Spiritka, Tejnka). K usedlosti Petynka údajně náleželo i Vincentinum, útulna pro nezhojitelně nemocné. Kolem usedlostí pak vznikala drobná zástavba, jejíž pozůstatky se v Břevnově dochovaly.



Zámeček Kajetánka

Původní dvorec, roku 1666 zde nechal Bernard Martinic postavit menší klášter, který věnoval kajetánům. Součástí kláštera byl i kostel. Klášter, jehož obyvatelé dali místu současný název, byl zrušen roku 1783. Z něj se dochovala pouze kaple, dnes od objektu oddělena zástavbou.

Koncem 18. století proběhla přestavba na malý záměček. V první čtvrtině 19. století zřízena rozlehlá anglická zahrada. Za minulého režimu sloužila jako obvodní dům pionýrů a mládeže. Po sametové revoluci byla navržena rodinně Kolátorů ve velice špatném stavu. V posledních letech proběhla rozsáhlá rekonstrukce v rámci developerského projektu - výstavba bytových domů a obnova zahrady. Staré a nemocné dřeviny byly nahrazeny novými vzrostlými stromy, došlo k sanaci jezírka, v souladu s návrhem na přetvoření parku na zahradu v anglickém stylu byly vybudovány cestičky a odpočinkové zóny s lavičkami. Ulice Radimova a Na Petynce, mezi nimiž se park Kajetánka nachází, byly propojeny chodníkem, kterým si lidé chůzi přes park zkracují.

Park i záměček jsou ve vlastnictví městské části Praha 6 a jsou otevřeny pro veřejnost.

Dnes je Kajetánka cílem procházek s restaurací s venkovním posezením a klidným parkem.



Bytová výstavba Kajetánka

Developerský projekt Kajetánka o 140 bytech se nachází v parku Kajetánka v pražském Břevnově mezi ulicemi Radimova a Na Petynce.

Výstavba čtyř bytových domů, každý obsahuje cca 35 bytů 2+kk až 4+kk s plochami od 52 do 117 m². Dokončení 2013.

Součástí projektu je krom obnovy parku a záměčku Kajetánka i přestavba barokní oranžerie, jež letos slaví 400. výročí své existence - vzniknou zde luxusní byty.



Šlajferka

Usedlost je doložena již v 16. století. Jméno nese vzhledem k gotické poutní kapli z bavorského Adolfa Schleicherta, která ji vlastnila v 18.

století. Majitelé se však velmi rychle střídali. V roce 1922 koupila Šlajferku Kongregace školských sester řádu sv. Františka a uskutečnila rozsáhlou přestavbu budov pro účely výuky a ubytování kongregačního gymnázia. Tehdy byla zřízena také kaple. Po druhé světové válce tu nějaký čas byla kulturní síň ONV, známý Klub Na Petynce a také nahrávací studio. V současnosti slouží Šlajferka po rekonstrukci jako charitní dům výše zmiňované Kongregace. Usedlost obklopuje park a ovocný sad. Budova má klasicistní podobu ze 40. let 19. století, na východ se obrací vchodem s balkonem a ozdobnými sloupy.



Kaple Panny Marie Öttingenské

Zbytek mohutné kaple Panny Marie Öttingenské leží nedaleko Petynky na břehu potoka Brusnice.

Původně rozsáhlejší stavba, patřící k usedlosti Kajetánka, byla založena v roce 1666 podle vzoru z římsko-gotické poutní kaple z bavorského Altöttingu. roku 1763 byla kaple zrušena a r. 1821 pobořena. Dochovala se pouze osmiboká věž.

Průvodní zpráva

Identifikace stavby

Stavba: Domov pro seniory Petynka

Místo: Ulice Na Petynce, Břevnov, Praha 6

Charakter: Dva nové objekty pro bydlení, stravování a péči o seniory, dále rekonstrukce starého objektu

Základní údaje o stavbě

Plocha pozemku: 4600 m²

Zastavěná plocha: 1550 m²

Z toho novostavby bez krčků: 2 x 403 m²

Z toho plocha zelených střech: 785 m²

Zpevněné plochy: 973 m²

Hrubá podlažní plocha

Novostavby 2 x 1063 m²

Stávající budova 692 m²

Obestavěný prostor novostaveb: 2 x 3996 m³

Předpokládaná cena dle THU 6506 Kč/m³ za jednu novou budovu: cca 26 000 000 Kč

Tepelná ztráta jedné novostavby při 12,5 W.hod-1.m³: 49,9 kW

Počet pokojů domova pro seniory: 20

Kapacita domova pro seniory: max 40

Počet návštěvníků denního stacionáře: 15 - 20

Stavba se nachází na pozemku v Břevnově v Praze, mezi ulicemi Na Petynce a parkem s rybníkem u ulice Radimova. Pozemek se nachází na úpatí svahu, jeho polovina je prudce svažité směrem na jih.

Hlavní přístup na pozemek je z ulice Na Petynce a dále pak přes park z ulice Radimova, jedná se však pouze o nouzový příjezd.

Stavba zahrnuje demolici západní části bývalé léčebny a všech drobných přidružených objektů, staveb garáží a provizorních skladů. Rekonstrukci bývalé budovy Vincentina. Dále stavba zahrnuje dvě novostavby domova pro seniory určené pro bydlení, rehabilitační péči a stravování.

Urbanistické řešení

Stavba je navržena na pozemek, který se nachází na hranici obytného území s převažujícími dvěma až třetípodlažními rodinnými domy. Z jižní strany je pozemek na hranici parkové zeleně s rybníkem. Na západní straně se nachází pětipodlažní novostavba bytového domu, na straně východní pak sad a klášter Šlajferka. Dle územního plánu se jedná o plochy určené pro občanskou vybavenost.

V okolí stavby se dále nachází zámeček Kajetánka s parkem a rybníkem, sad, a další bývalé stavby ostatních usedlostí.

Na pozemku se nachází jeden hlavní stávající objekt v havarijním stavu - bývalá léčebna pro choré Vincentinum a mnoho dalších drobných nevýznamných objektů, např. plechové garáže, sklady. Bývalá hlavní budova bude zčásti zdemolována, a to její západní přístavek, který již nevyhovuje dnešním požadavkům a je v havarijním stavu. Východní část bude zachována a zrekonstruována.

Na pozemku jsou dále navrženy dvě navenek zrcadlově totožné novostavby propojené krčky mezi sebou i se starou budovou. Novostavby se nachází na místě zdemolované západní části Vincentina. Novostavby jsou třípodlažní a nijak nevyčnívají nad stávající budovu Vincentina ani nad okolní zástavbu. Novostavby respektují stávající uliční čáru a jiho-severní orientaci okolních budov.

Přístup do všech tří budov (dvě novostavby a stávající stavba) je možný jak ze svahu z ulice Na Petynce přímo či přes rampu, tak i přímo z parku.

Areál stavby je oplocen, přes den je vždy otevřen pro veřejnost a nabízí průchod pro místní obyvatele, ve večerních hodinách je neprůchozí.

Uvnitř areálu je okolo budov dlážděná terasa pro obyvatele, která zároveň slouží jako zásobovací či výjimečně jako příjezdová cesta. Na východní straně terasy jsou parkovací místa pro zaměstnance, krátkodobé stání pro denní stacionář a místo pro otočení vozu pro svoz komunálního odpadu. Pro obyvatele jsou vyhrazena parkovací stání nad budovami z ulice Na Petynce.

Stavba předpokládá s lehkou úpravou přilehlého parku, kde budou zachovány hlavní trasy pro pěší, nově bude vybudován přístup po schodišti na terasu před stávající budovu a dále proběhne rekonstrukce příjezdové cesty z parku.

Úprava parku předpokládá revitalizaci vodoteče a rybníka, vybudování mola na jeho severním břehu a dále pak zpřístupnění kaple, která se nachází nedaleko rybníka. Tyto úpravy mají podpořit napojení parku na okolní systém zeleně a vytvořit tak zelený pás, táhnoucí se od zámečku Kajetánka až k tunelu Blanka.

Architektonické řešení

Soubor staveb je určen pro seniory z Prahy 6. Má seniorům poskytnout dlouhodobé i krátkodobé ubytování, s tím spojené stravování, základní lékařskou péči, rehabilitaci, dále i možnost nákupu základních surovin, společenské vyžití, obě i pro veřejnost. Dále nabízí služby denního stacionáře v rámci sítě Prahy 6.

Soubor se skládá ze dvou novostaveb a jedné stávající stavby. Stavby jsou v řadě propojeny krytými pochozími krčky.

Budova bývalého Vincentina

Na východě je stávající zrekonstruovaná dvoupodlažní budova bývalého Vincentina, v ní se nachází denní stacionář, výtvarná dílna, společenský sál, obchod, byt pro zaměstnance. Hlavní přístup do budovy je z prvního podlaží z parku, vedlejší vchod je z ulice, je určen pro obchod a společenský sál. Dále je budova přístupná spojovacím krčkem.

Novostavba uprostřed

Je určena pro krátkodobé a dlouhodobé bydlení seniorů - 20 osob, stravování a společenské vyžití.

Hlavní přístup do budovy je ze společného krčku novostaveb, v němž je recepce, hlavní schodiště se nachází přímo proti vstupu v proskleném atriu, a to tak aby vybízelo seniory dopravovat se po budově pěšky, proto je výtah v rohu budovy otočen nenápadně od vstupu. Schodiště je přímočaré jednoramenné, aby dovolovalo co nejjednodušší orientaci, zároveň skýtá výhled na to, co se děje v budově. Prosklené atrium slouží jako společný prostor celé budovy, a prosvětluje její severní část.

Ostatní východy z budovy jsou určeny převážně pro případ požáru. Na každém podlaží je minimálně jeden únikový východ ven z budovy na volné prostranství, ať už přímo, či přes spojovací krček. Hlavním důvodem velkého počtu východů je přístupnost pro obtížně se pohybující seniory.

V prvním podlaží se nachází společenské místnosti pro přednášky, promítání filmů apod., kancelář, malý společenský sál, jídelna a kuchyně. Příprava pokrmů je řešena formou dovozu hotových jídel. Kuchyně je navržena pro regeneraci jídel z termoportů, přípravu studené kuchyně, občasnou přípravu minutek, mytí provozního nádobí a termoportů. Dále příprava teplých a studených nápojů, jejich rozvoz do ostatních dvou budov. Kuchyně a budovy jsou připraveny na rozvoz regenerovaných pokrmů do pokojů pro případy seniorů upoutaných na lůžko.

Ve druhém podlaží jsou pokoje pro ubytované seniory, jedná se o jednotky o rozloze cca 24 m² včetně sociálního zařízení a chodbičky, které nabízejí dostatečný komfort pro jednoho či dva seniory. Jedna bytová jednotka na každém podlaží je dvoupokojová a jedna jednotka je určena pro seniory na invalidním vozíku s patřičně přizpůsobenou koupelnou a případně i kuchyňkou. Dle reálných požadavků bude určitý počet pokojů sloužit pro krátkodobé ubytování seniorů, kteří si objednájí vícedenní rehabilitační péči.

Pokoje mají okna s nízkým parapetem, přizpůsobena pro výhled dlouhodobě ležících seniorů. V letních měsících jsou pokoje pasivně chráněny proti přehřívání venkovními žaluziemi, místnosti v prvním podlaží jsou chráněny markýzami. Dále se na podlaží nachází společná místnost s kuchyňkou a tichá místnost pro nerušenou relaxaci seniorů, kteří potřebují momentální klid.

Všechny místnosti na podlaží jsou propojeny pavlačí, která se otevírá do proskleného atria. Pavlač má dostatečnou šířku, aby na ní mohl být sedací nábytek se stolkou, pavlač tím plní funkci společného prostoru s výhledem po budově.

Třetí podlaží je funkčně i půdorysně téměř totožné s druhým.

Střecha budovy je vysetá travinami s možností pěstování bylin či keřů v květnících, střecha je přístupná po schodišti z terasy z třetího podlaží.

Novostavba na západě

Je taktéž určena pro krátkodobé a dlouhodobé bydlení seniorů - 20 osob, avšak přízemí je vybaveno rehabilitačním zařízením, knihovnou, společenským prostorem a malou tělocvičnou.

Hlavní přístup do budovy je také ze společného krčku novostaveb, hlavní schodiště se opět nachází přímo proti vstupu v proskleném atriu, a to tak aby vybízelo seniory dopravovat se po budově pěšky.

Rehabilitační zařízení je určeno pro dva pracovníky, lékaře a fyzioterapeuta. Lékař má k dispozici ordinaci, fyzioterapeut obsluhuje vodoléčebnou vanu a elektroléčebná lůžka, případně provádí rehabilitaci na lůžku ve své ordinaci. Provoz zařízení je navržen co nejehospodárněji, a to tak aby se na vodoléčbě vystřídal co nejvíce pacientů a vana byla co nevíce využita. Z tohoto důvodu jsou zřízeny dvě převlékárny u vany, které zároveň slouží jako odpočívárna. Jeden pacient je ve vaně, druhý mezi tím už odpočívá na lůžku. Hospodárnosti přispívá i nízký počet zaměstnanců, fyzioterapeut může najednou obsluhovat až cca 8 pacientů na vodoléčbě a elektroléčbě najednou. Dále k zařízení patří i malá tělocvična s šatnami pro reanimační cvičení, jógu apod. Předpokládá se, že cvičitel bude docházet.

V přízemí se dále nachází malá knihovna a společenský prostor, např. pro projekce filmů. Dále je vedle schodiště samoobslužný bar se základními nápoji.

Druhé a třetí podlaží je určeno pro ubytování seniorů a je totožné s budovou uprostřed.

Parter je vydlážděn a vybaven mobiliářem, především se jedná o prostory pod markýzami, které jsou v létě využívány k posezení. Dále se jedná o květníkové stoly pro seniory.

Barevné řešení a povrchy

Budovy novostaveb jsou z venku řešeny odlišnou barvou plechových prvků - parapety, okenní zábradlí, žaluzie, atika, a to z důvodu prostorové orientace seniorů, západní budova má prvky z oxidované mědi, budova uprostřed z matného, černě lakovaného plechu.

Okenní rámy a dveřní zárubně u obou budov jsou ze světlého dřeva stejně jako konstrukce zasklení atria a vnitřní prosklené zábradlí. Okna jsou z vnitřní strany bíle nalakována.

Barevné řešení interiéru taktéž přispívá k prostorové orientaci. Prvky, jako jsou např. dveře, jsou v každém podlaží vyvedeny v odlišné barvě, pavlač je ve svém delším rozměru opticky rozdělena krakorci a vystupujícím zdívkem.

Konstrukční řešení

Novostavby

Typologicky se jedná o dvojtrakt, který lze vystavět stěnovým systémem, avšak konstrukce novostaveb je navržena jako železobetonový skeletový systém, a to z důvodu možných budoucích úprav dispozice. Modul obytného traktu je 4,2 m a jeho hloubka je 8 m, rozpory jsou vždy max 6 m. Pavlač v atriu je vykonzolována ze stropních desek a je podpořena krakorci a sloupem v místě napojení schodiště.

Výtahová šachta je navržena v dostatečné vzdálenosti od obytných místností, lze použít tichý hydraulický či trakční výtah, který nevydává žádný pach, např. Schindler 3100.

Příčky jsou vyzděny z akusticky odpovídajících keramických tvárnic.

Obvodové stěny jsou kontaktně zatepleny minerální izolací, z důvodu dobré propustnosti vlhkosti, povrch fasády je jemně strukturovaná omítka v barvě krémové světle šedo-béžové.

Zastřešení atria je řešeno zasklením. Jedná se o systémové řešení např. výrobce Wicona, Schueco, zasklívací a ukončovací profily jsou montovány na lepené smrkové vazníky, které nesou celou konstrukci a jsou kotveny skrytými ocelovými kotvami. Lepené vazníky byly vybrány z důvodu tvarové stálosti a především z důvodu estetického. Skleněné tabule jsou z termoizolačních dvojskel na vnější straně je bezpečností sklo Connex se zesílenou folií.

Zatavněná střecha je navržena ve skladbě - vegetace, pěstební substrát 230 mm, filtrační rohož z polypropylenu, drenážní a hydroakumulační vrstva - nopová folie 20mm, ochranná vrstva - geotextilie, hydroizolace - 2 x modifikované asfaltové pásy, tepelná izolace 280 mm polystyren + spádové klíny, parozábrana - modifikovaný asfaltový pás, železobetonová deska.

Stávající budova Vincentina

Počítá se s demolicí západní části, východní část bude zrekonstruována, nosné stěny budou téměř nedotčeny, budou vybourány příčky. Přistavěno bude schodiště v severním traktu a výtah. Uprostřed průčelí v přízemí bude vybudováno francouzské okno. Bude provedena sanace vlhkého zdiva. A kompletní rekonstrukce všech povrchů.

Spojovací krčky

Budou vystavěny z železobetonu s odpovídající tepelnou izolací, jsou navrženy jako vytápěné. Konstrukčně jsou stavebně oddělené od budov, které spojují. Zastřešení schodiště ve středovém krčku bude provedeno z dřevěné trámkové konstrukce oplechované oxidovanými měděnými plechy.

Technologické řešení

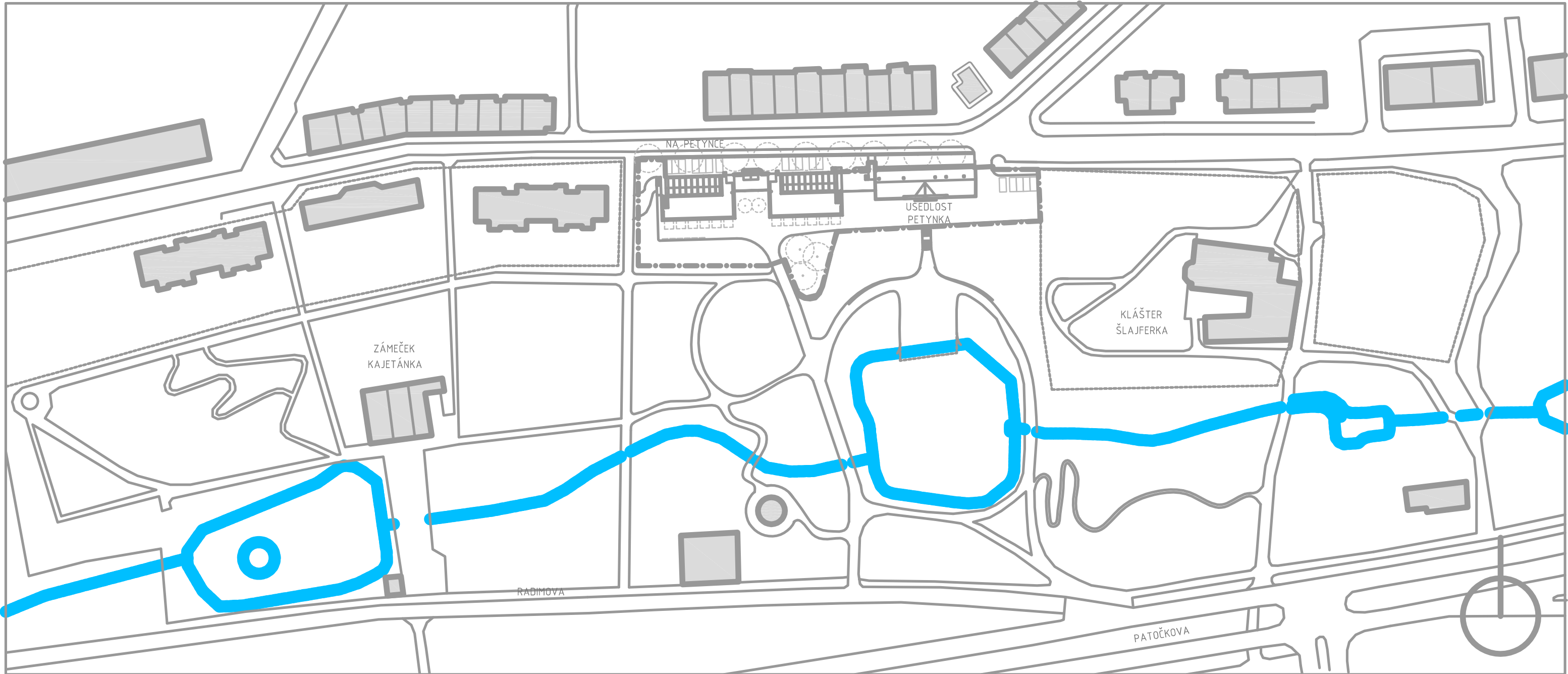
Každá budova je nezávisle vytápěna, každá z budov je vytápěna dvěma plynovými kotli v kaskádě o výkonech 2 x 24 kW. Příprava teplé vody je zajištěna těmito kotli, které natápějí zásobník 1000 L v každé budově zvlášť. Vytápění přízemí a pavlačí v patrech novostaveb je řešeno podlahovým topením, pokoje jsou vytápěny nízkoprofilovými fancoilovými radiátory pod okny / v podlaze.

Jako další zdroj tepla a chladu je navrženo tepelné čerpadlo vzduch-voda umístěné na

střeše o výkonu 23 kW, které v letních měsících naopak chladí topné medium a umožňuje chlazení pokojů a podlah v atriu.

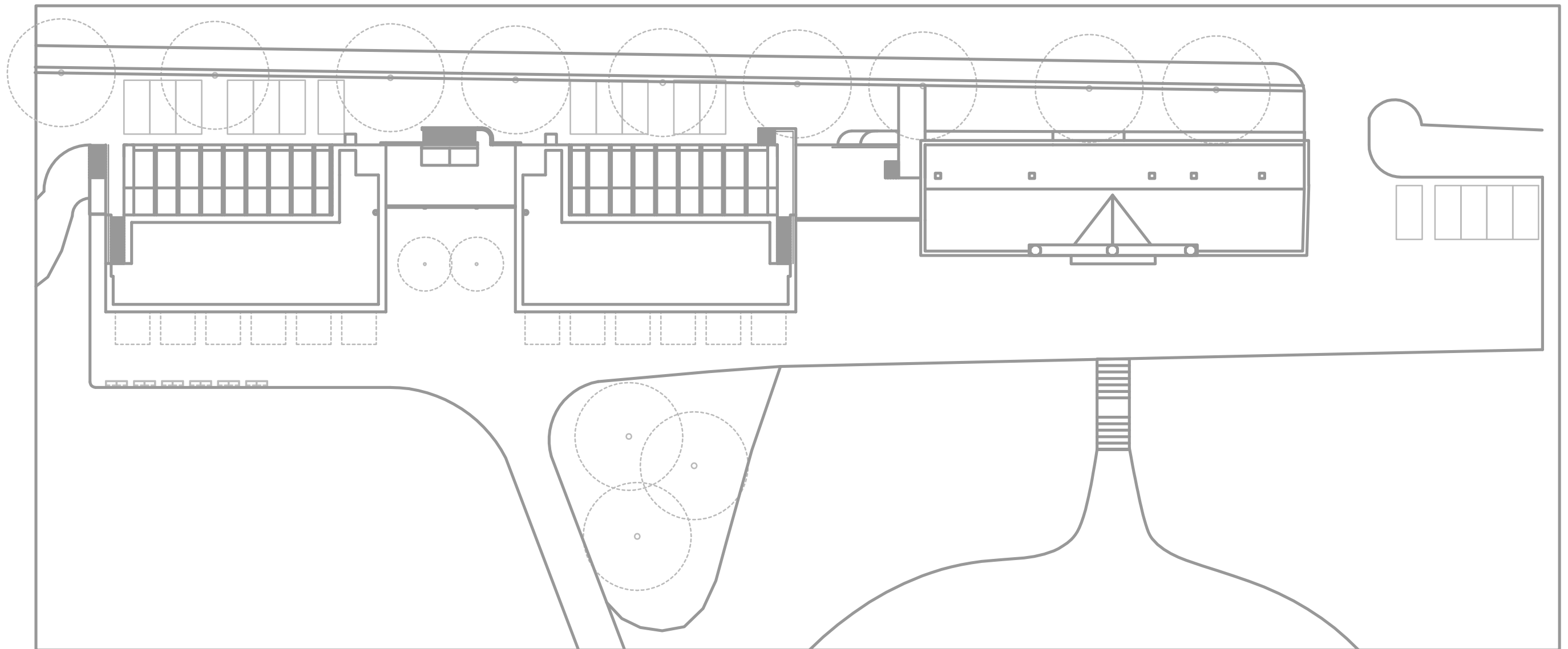
V atriu je navržena vzduchotechnika s rekuperací, která se stará jak o výměnu vzduchu z jídelní části, tak o ochranu zasklení proti případnému rosení. Jednotky vzduchotechniky jsou umístěny v příslušných místnostech/výklencích a přívod/odvod vzduchu je přiveden přes konstrukci atriového zasklení.

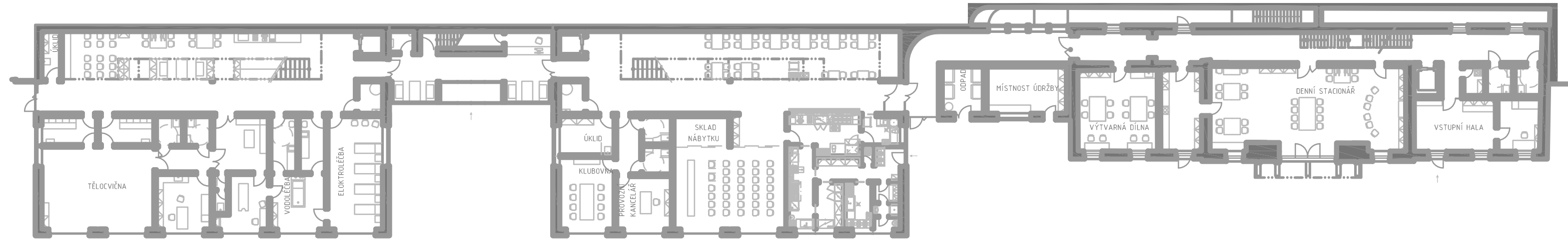
Všechny vedlejší, nouzové i hlavní vstupy do budovy jsou napojeny na centrální elektronický systém a jsou jím ovládány a monitorovány, a to z důvodu jejich velkého počtu a bezpečnosti.



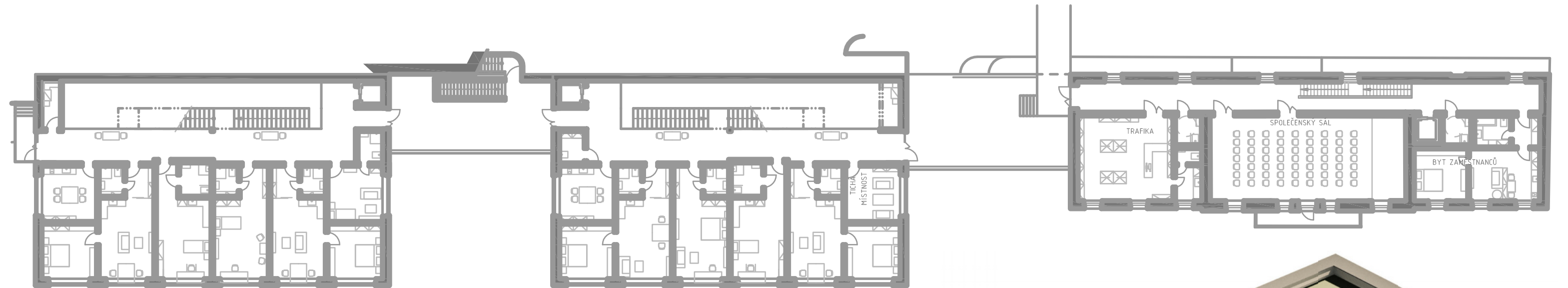


SITUACE M 1:500

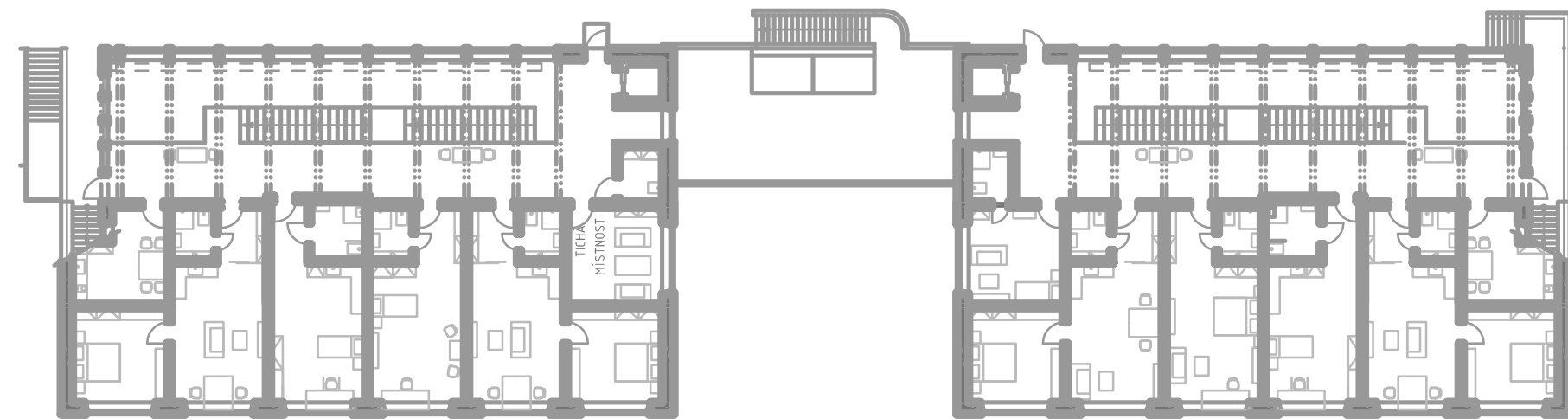




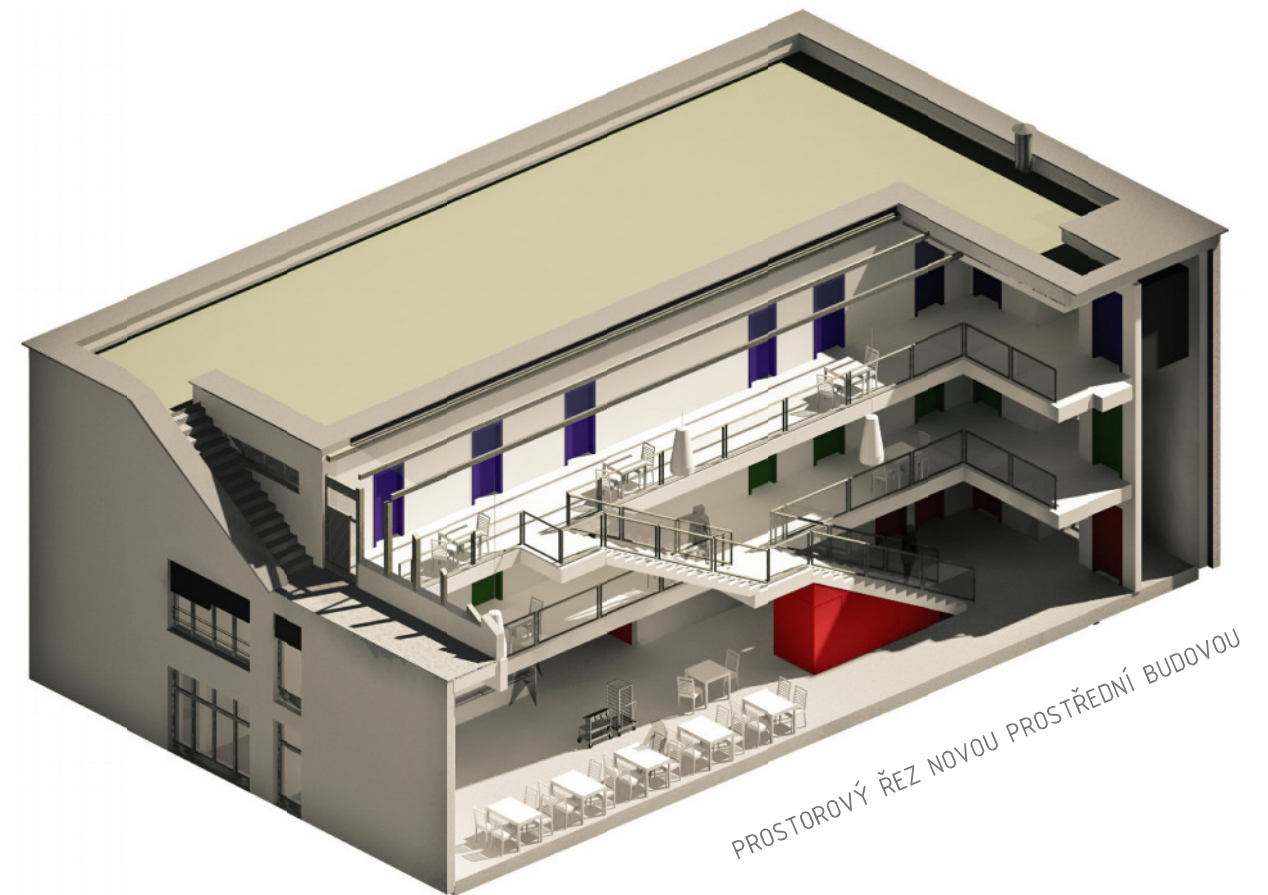
PŮDORYS PŘÍZEMÍ M 1:200



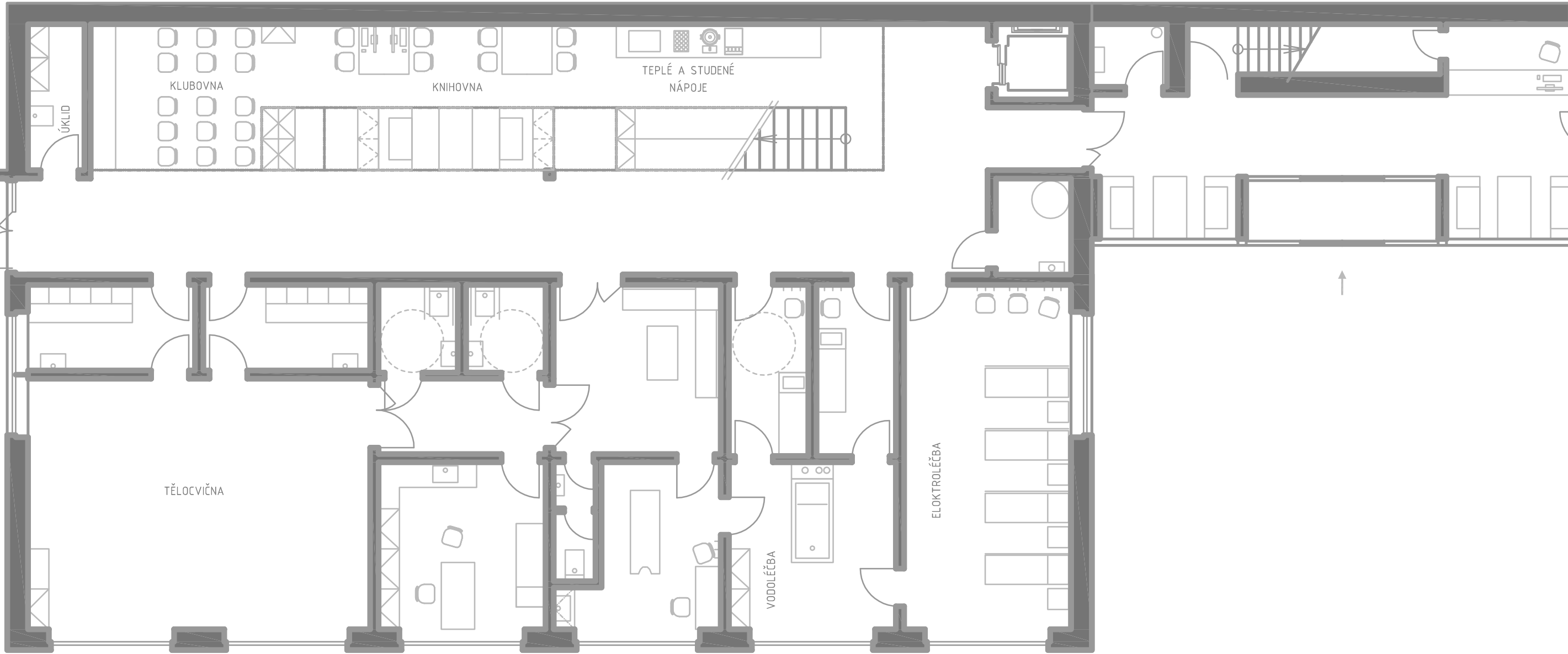
PŮDORYS 1. PATRA M 1:200



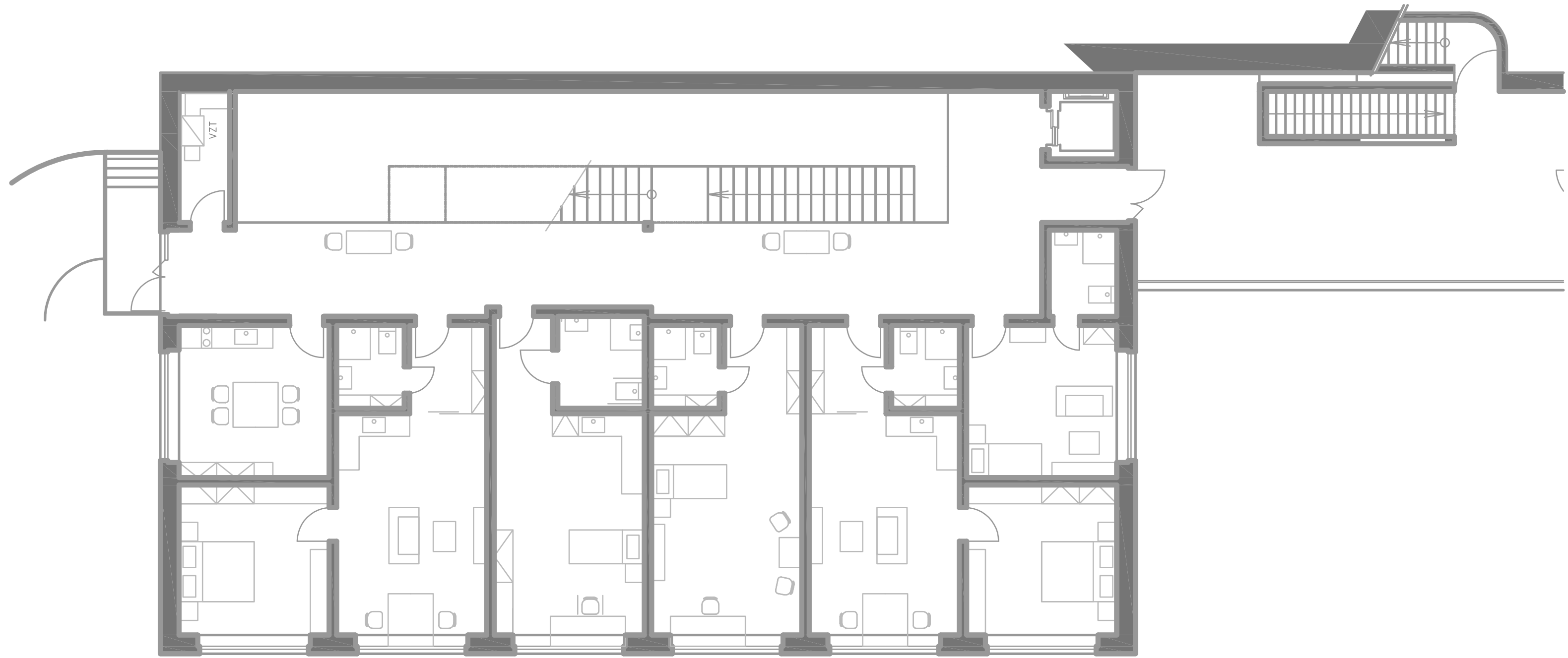
PŮDORYS 2. PATRA M 1:200

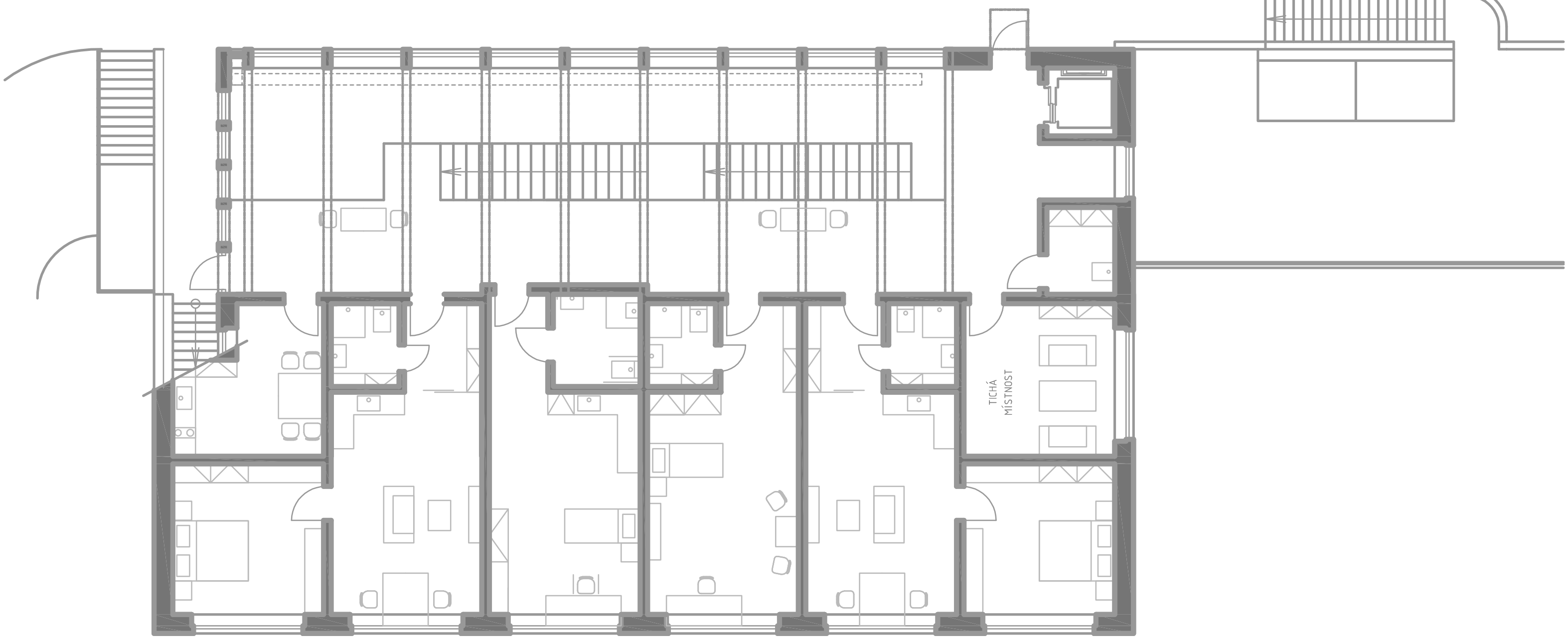
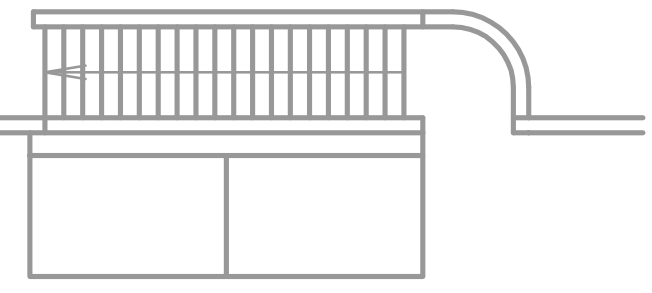


PROSTOROVÝ ŘEZ NOVOU PROSTŘEDNÍ BUDOVOU

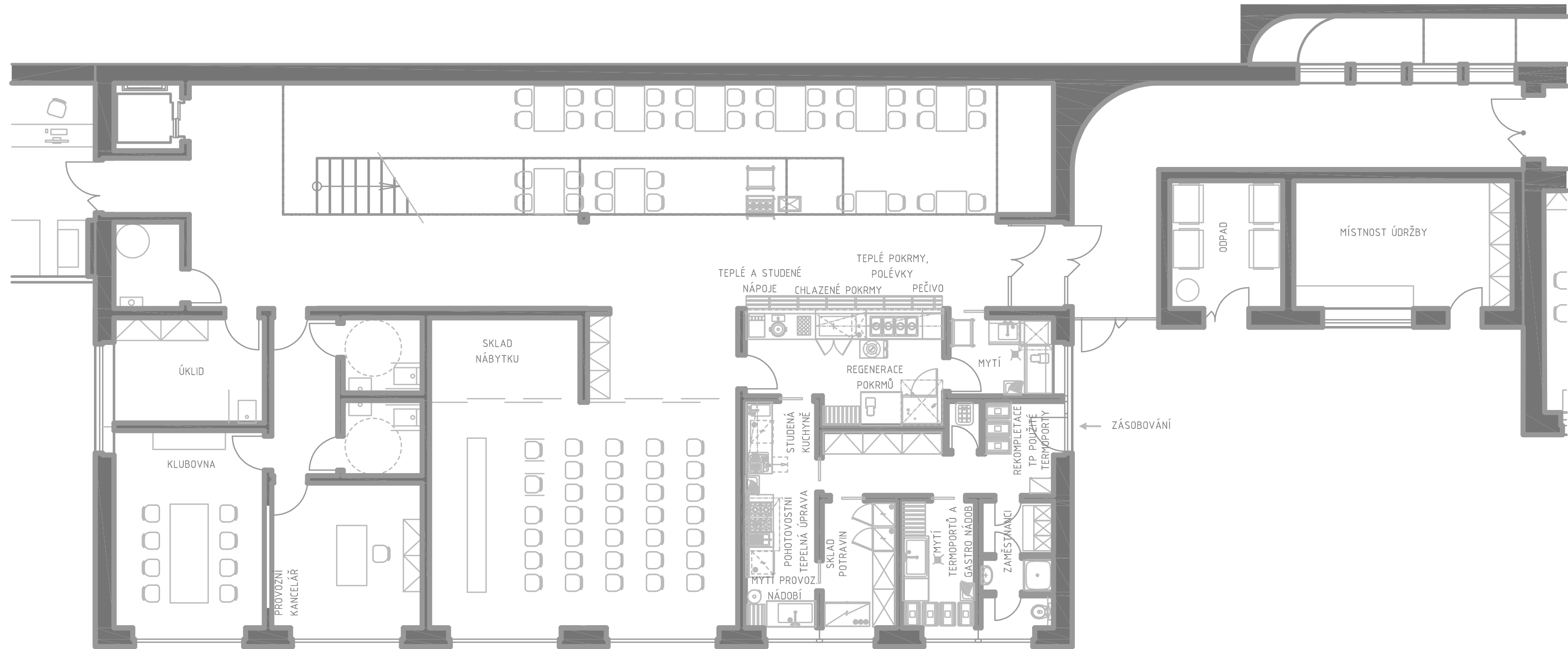


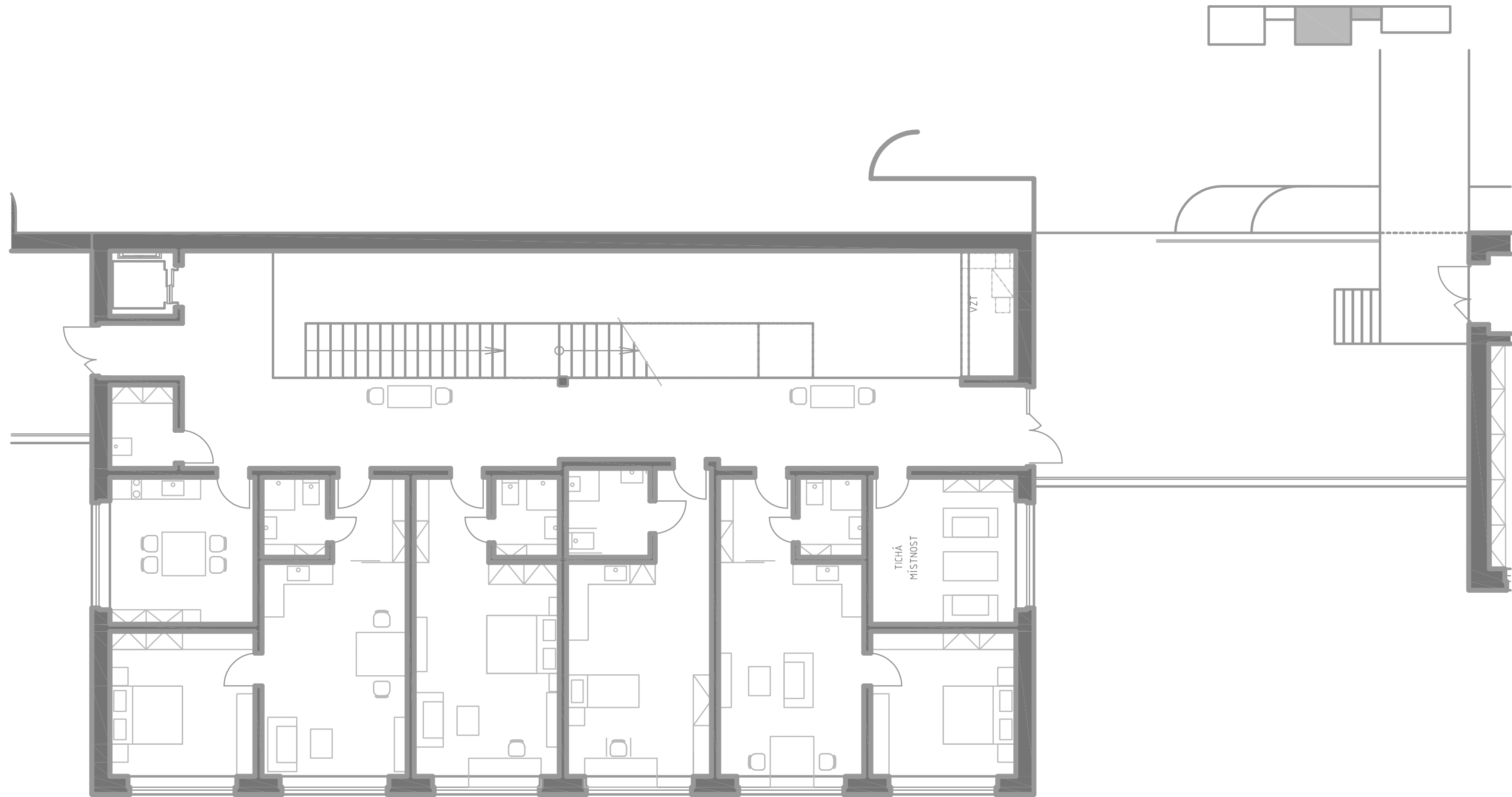
PŮDORYS 1. PATRA M 1:100

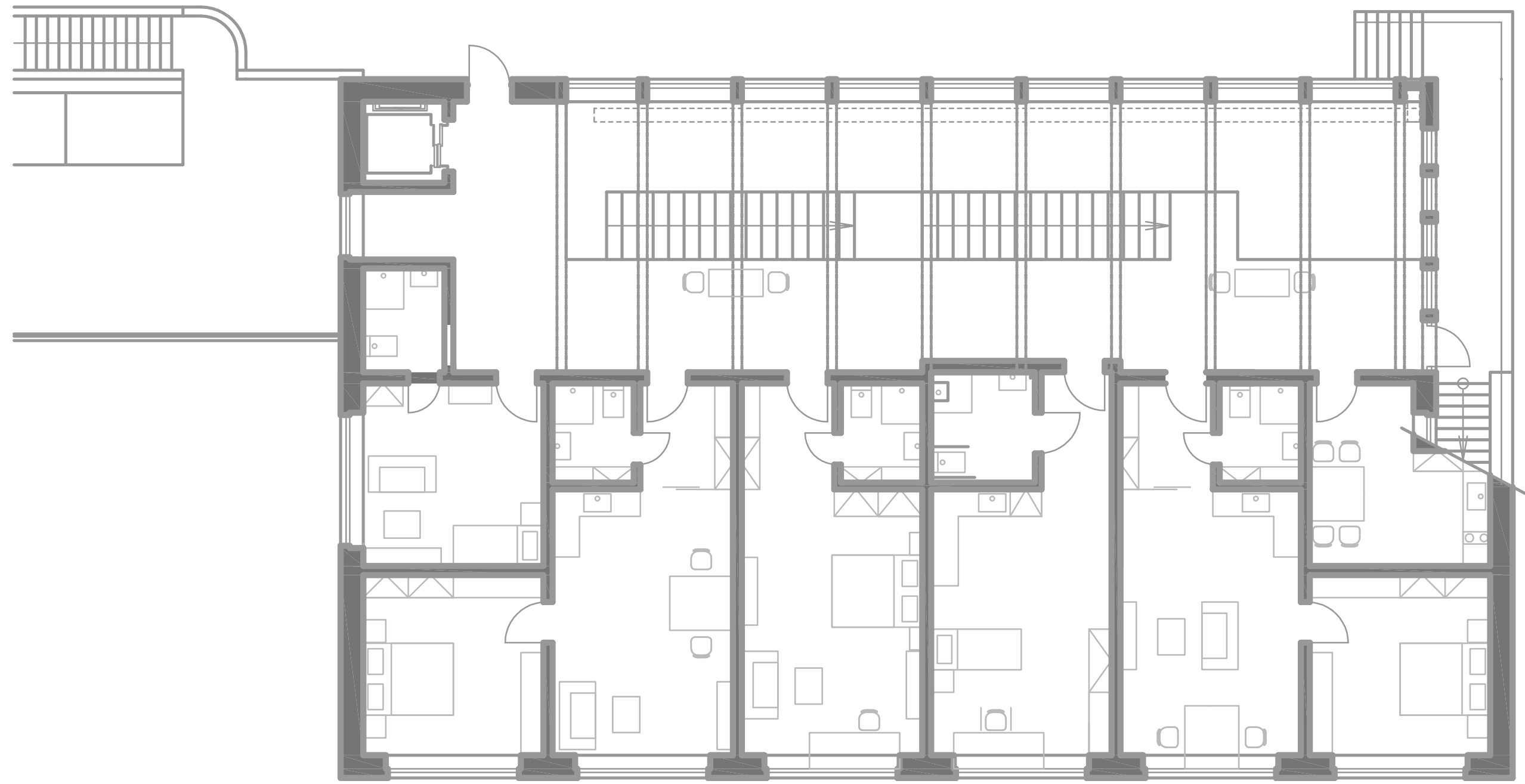


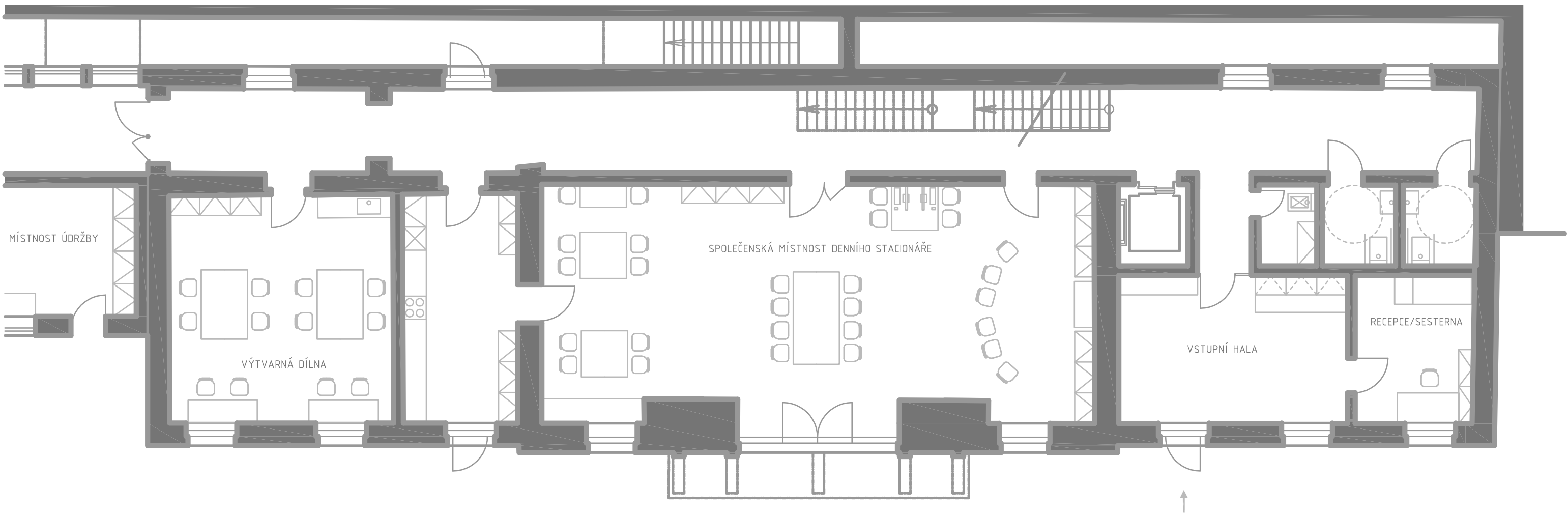


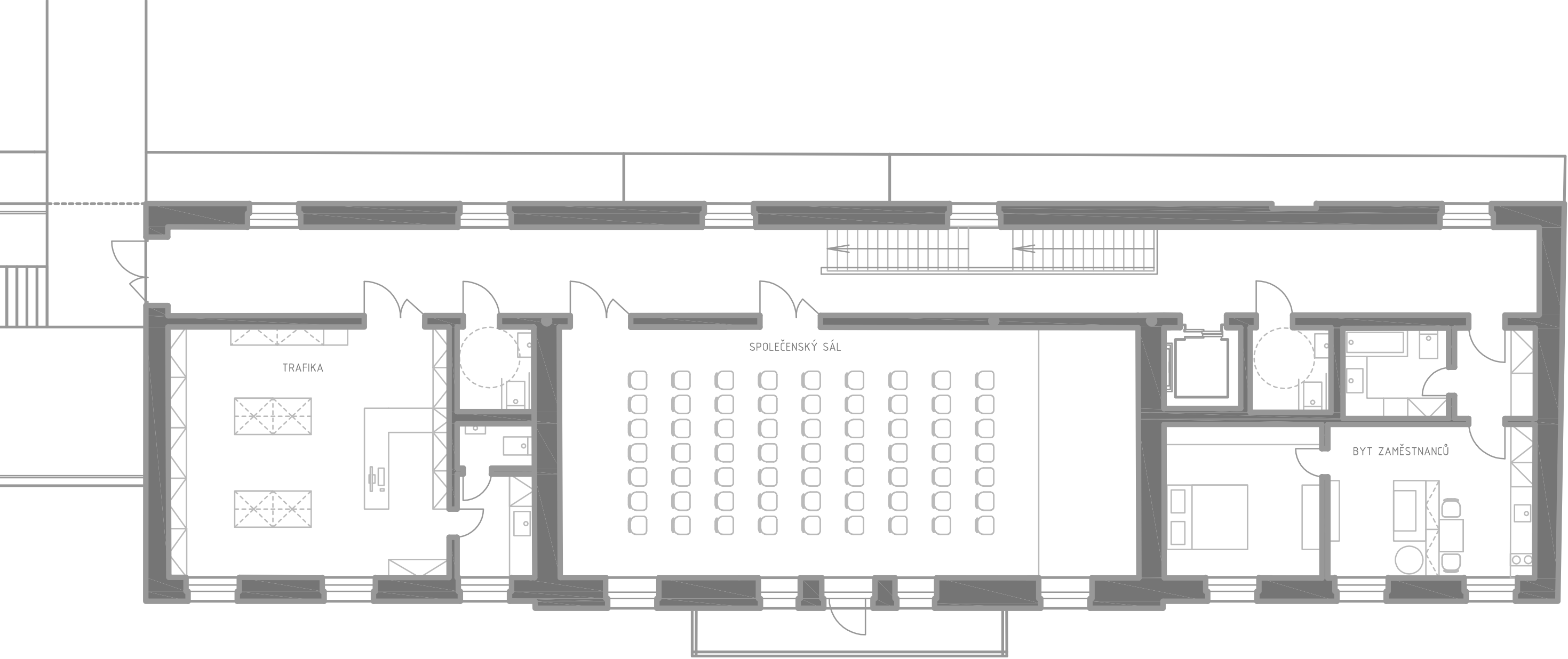
TICHÁ
MÍSTNOST

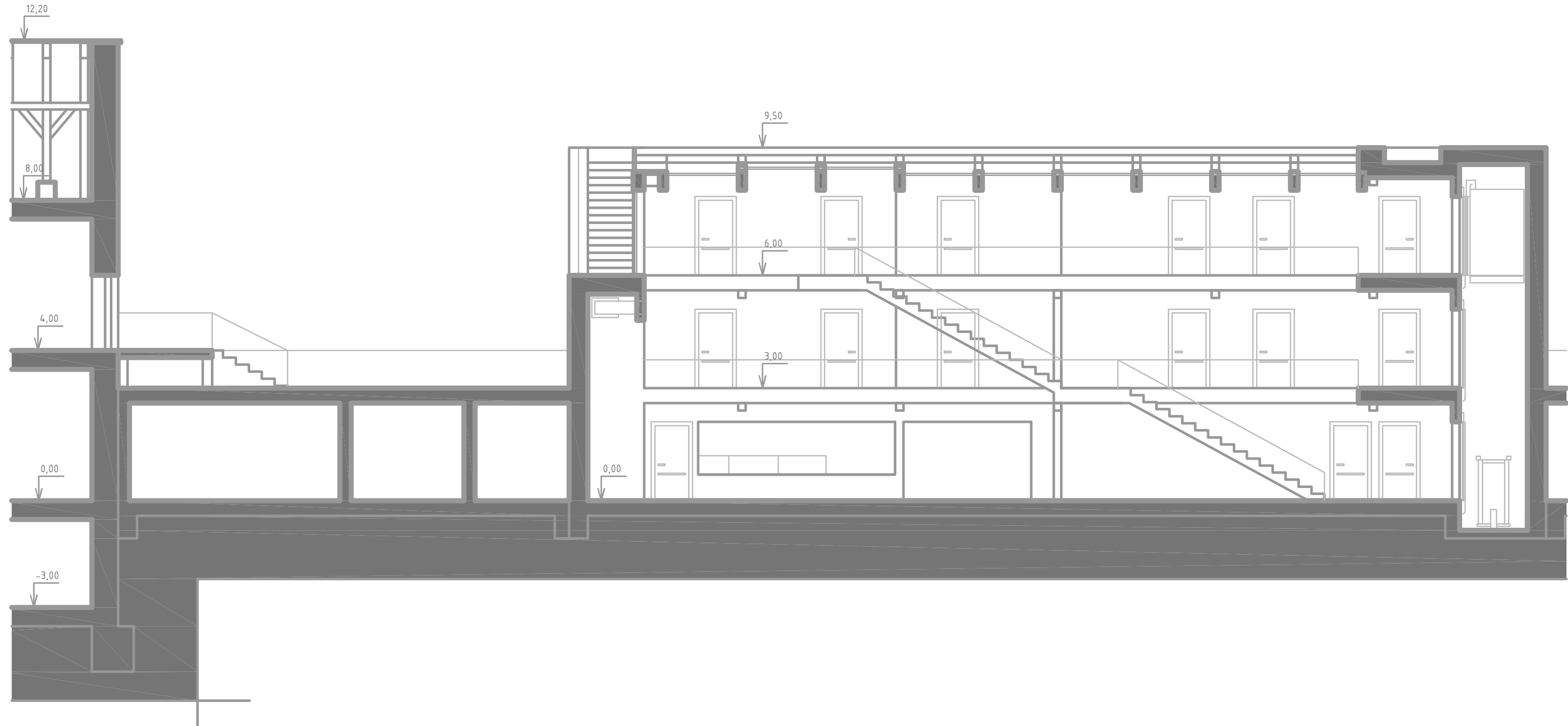


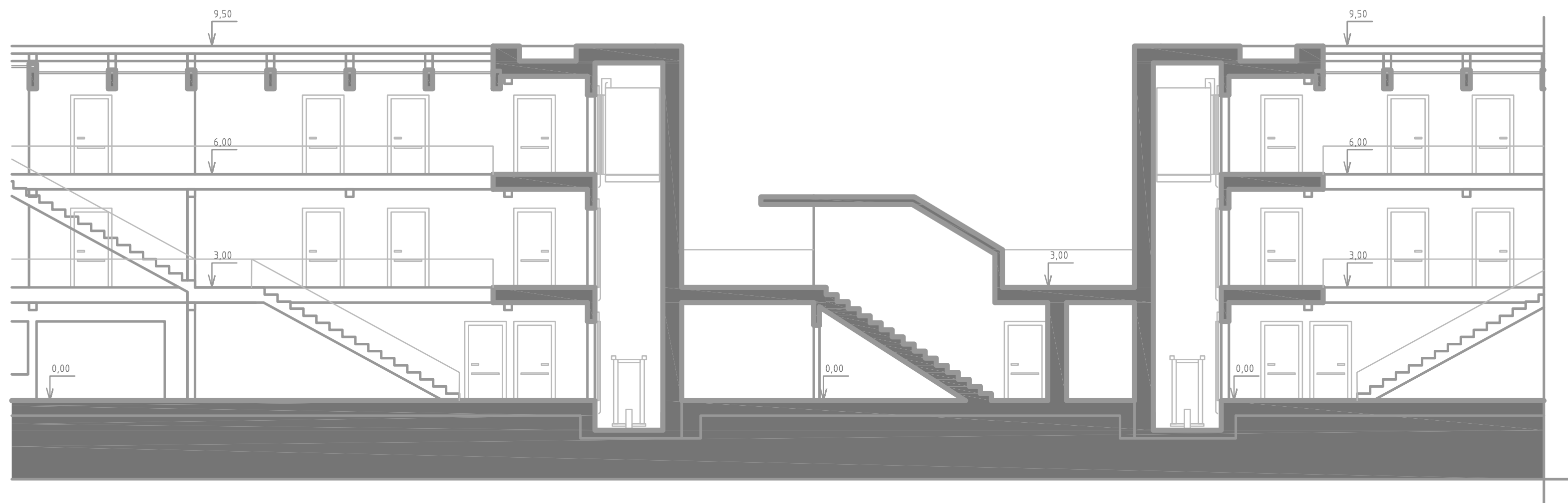


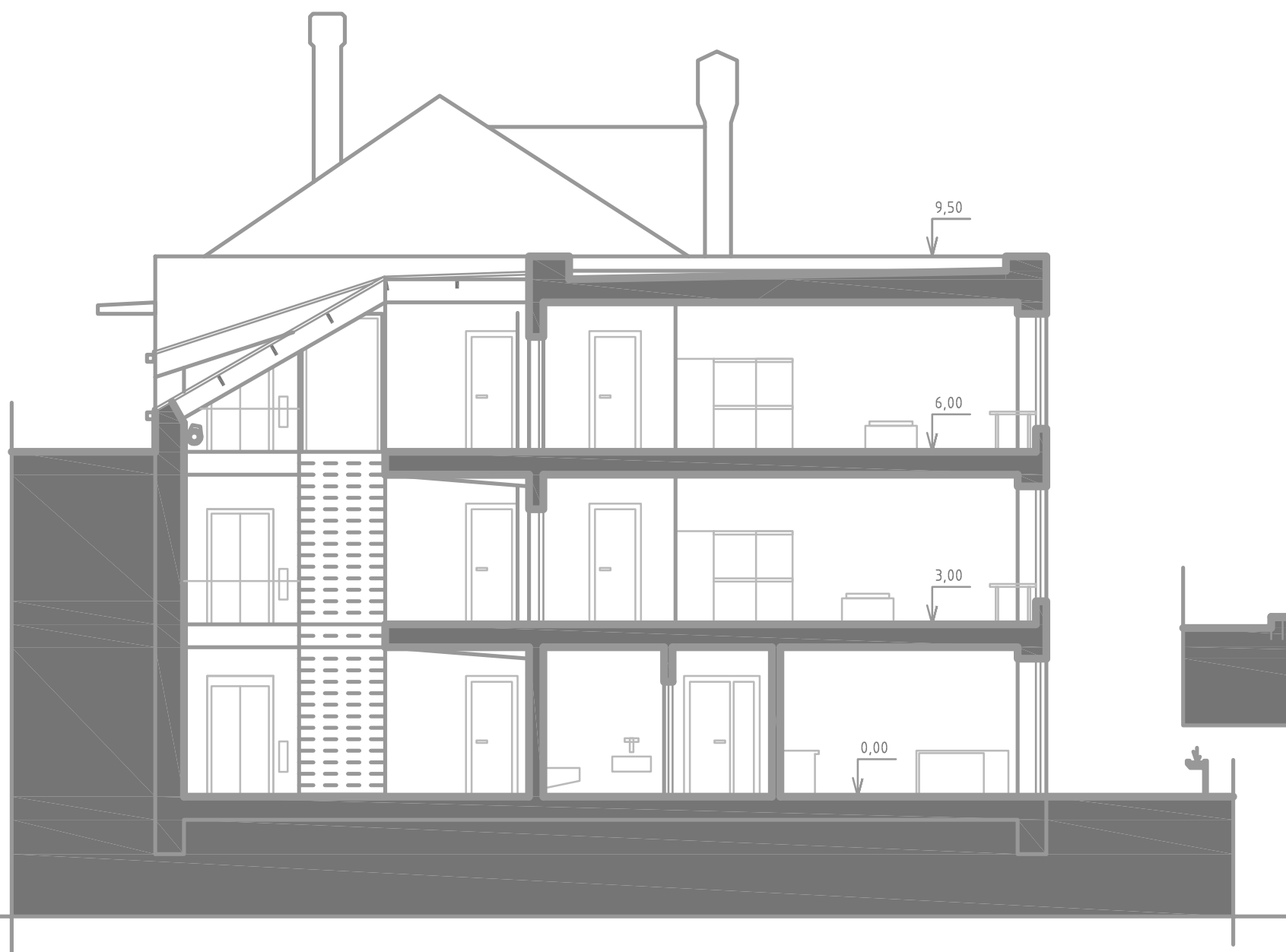




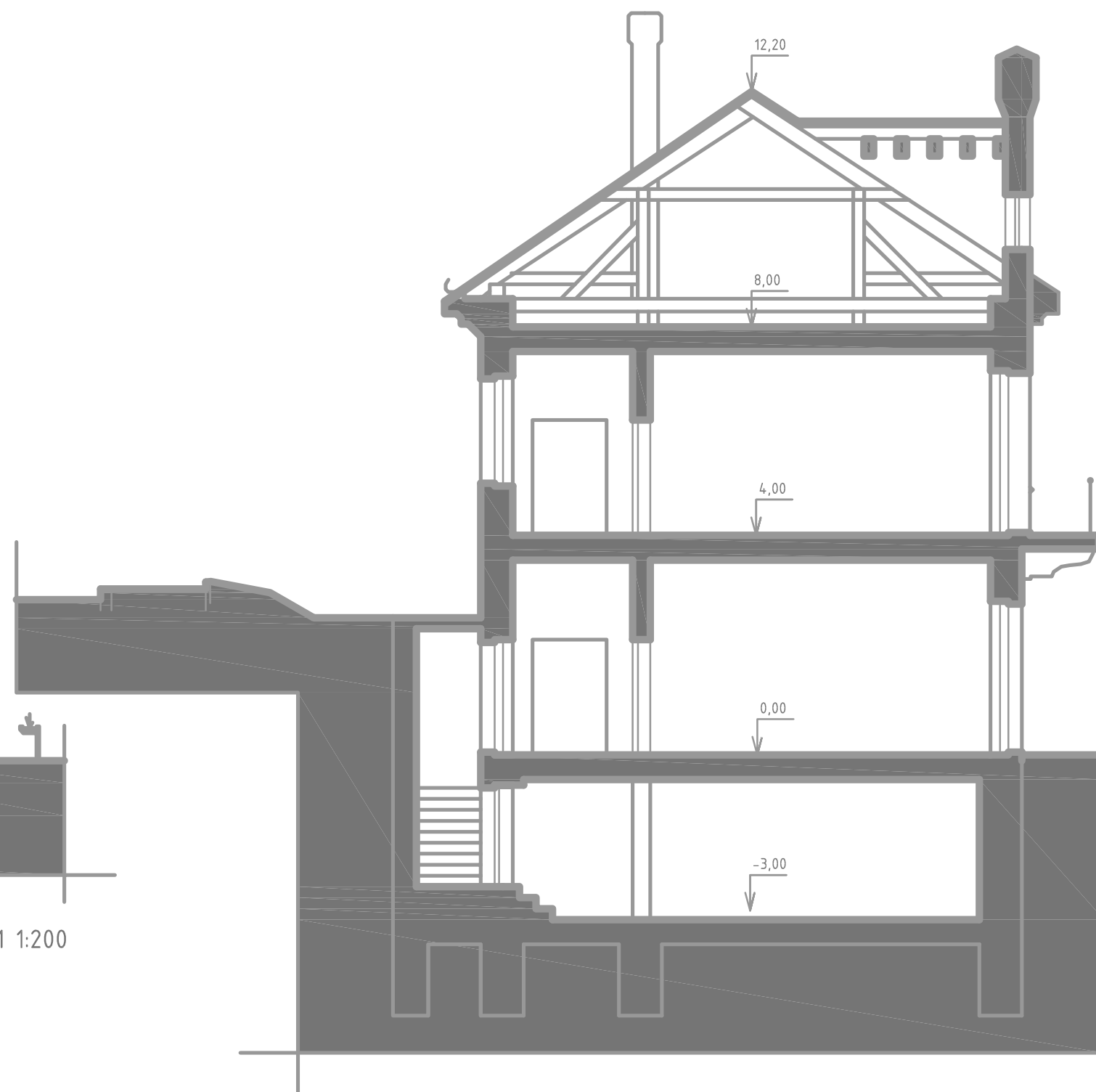








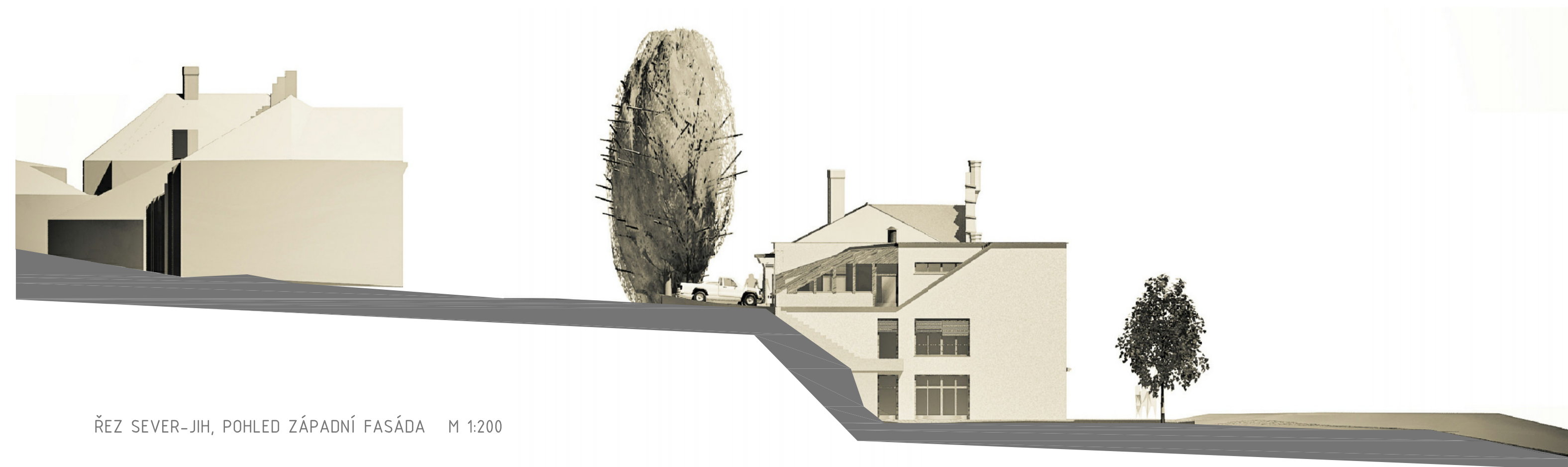
PŘÍČNÝ ŘEZ NOVOU BUDOVOU VLEVO, M 1:200



PŘÍČNÝ ŘEZ BUDOVOU BÝVALÉHO
VINCENTINA, M 1:200



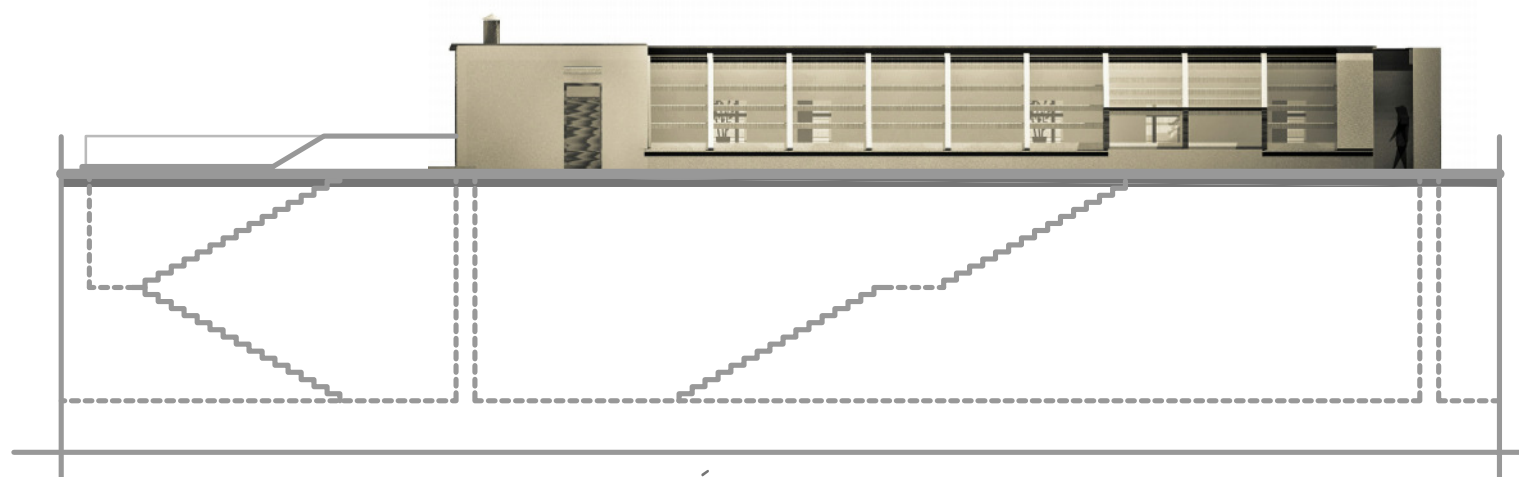
JIŽNÍ POHLED OD RYBNÍKA NA CELÝ SOUBOR STAVEB M 1:250



ŘEZ SEVER-JIH, POHLED ZÁPADNÍ FASÁDA M 1:200



ŘEZ JIH-SEVER, VÝCHODNÍ POHLED NA BÝVALOU
BUDOVU VINCENTINA, M 1:200



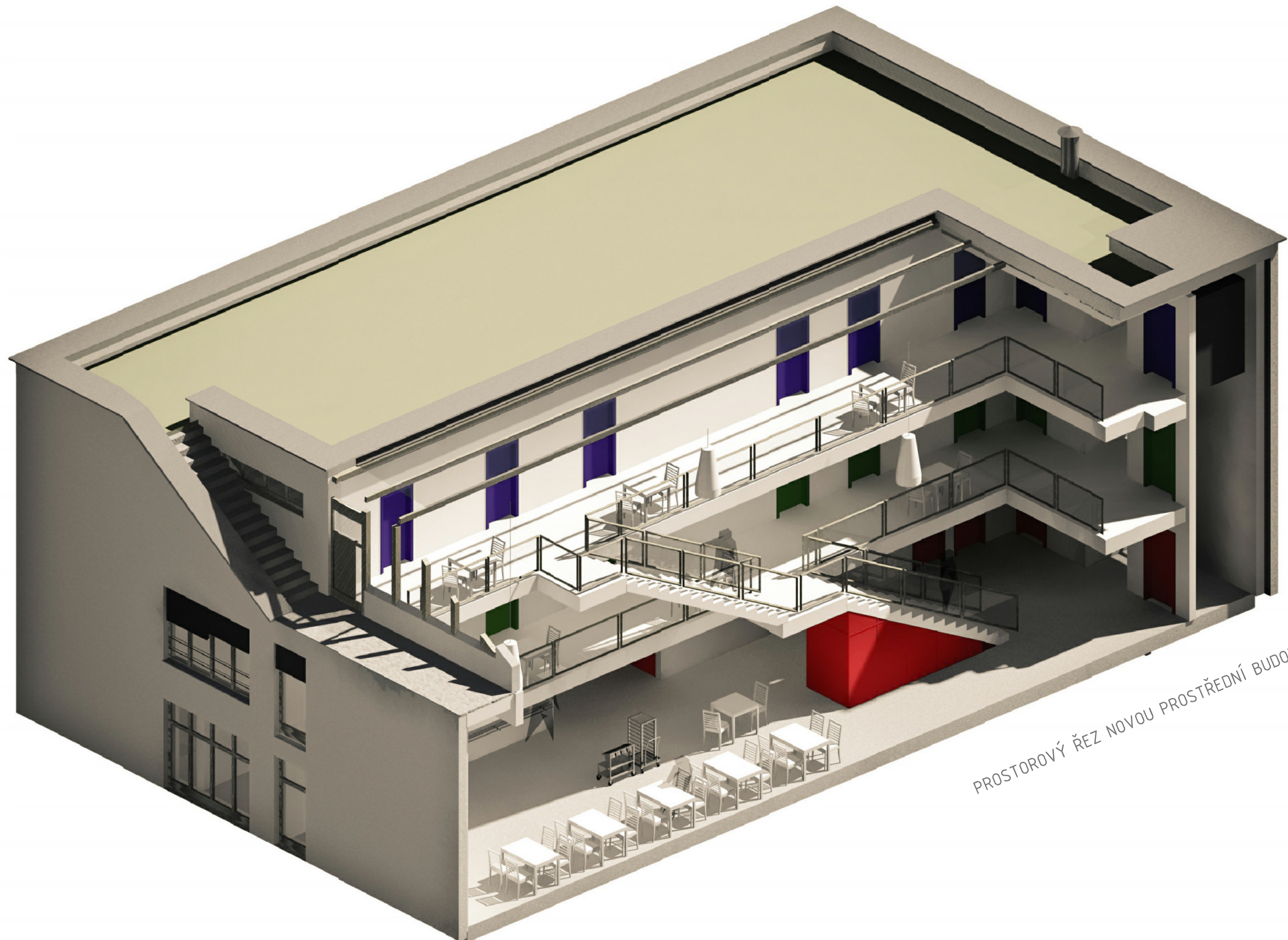
SEVERNÍ POHLED NA NOVOU BUDOVU VLEVO, M 1:200



ŘEZ STŘEDOVÝM KRČKEM A POHLED NA VÝCHODNÍ FASÁDU
NOVÉ BUDOVY VLEVO, M 1:200



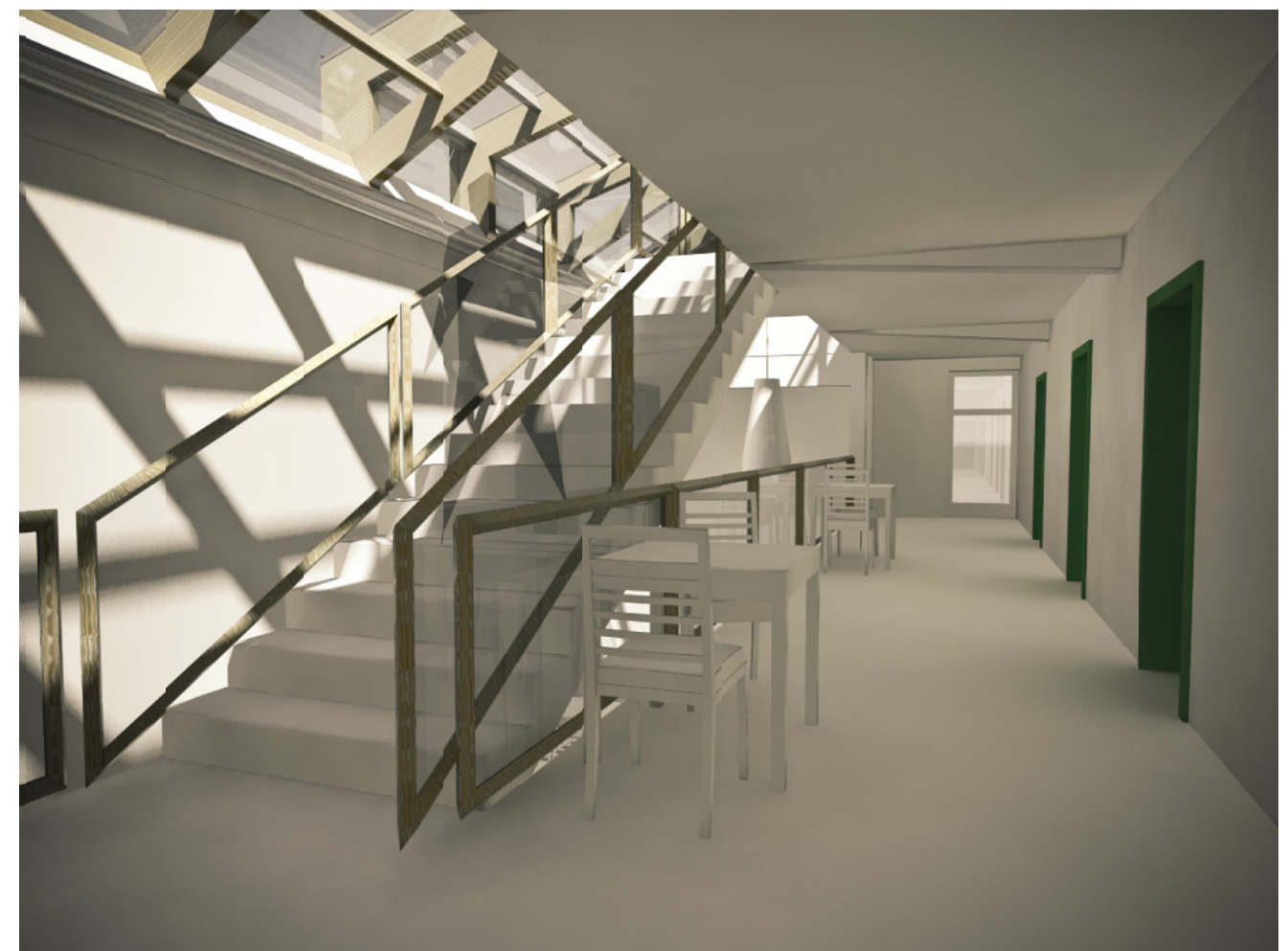
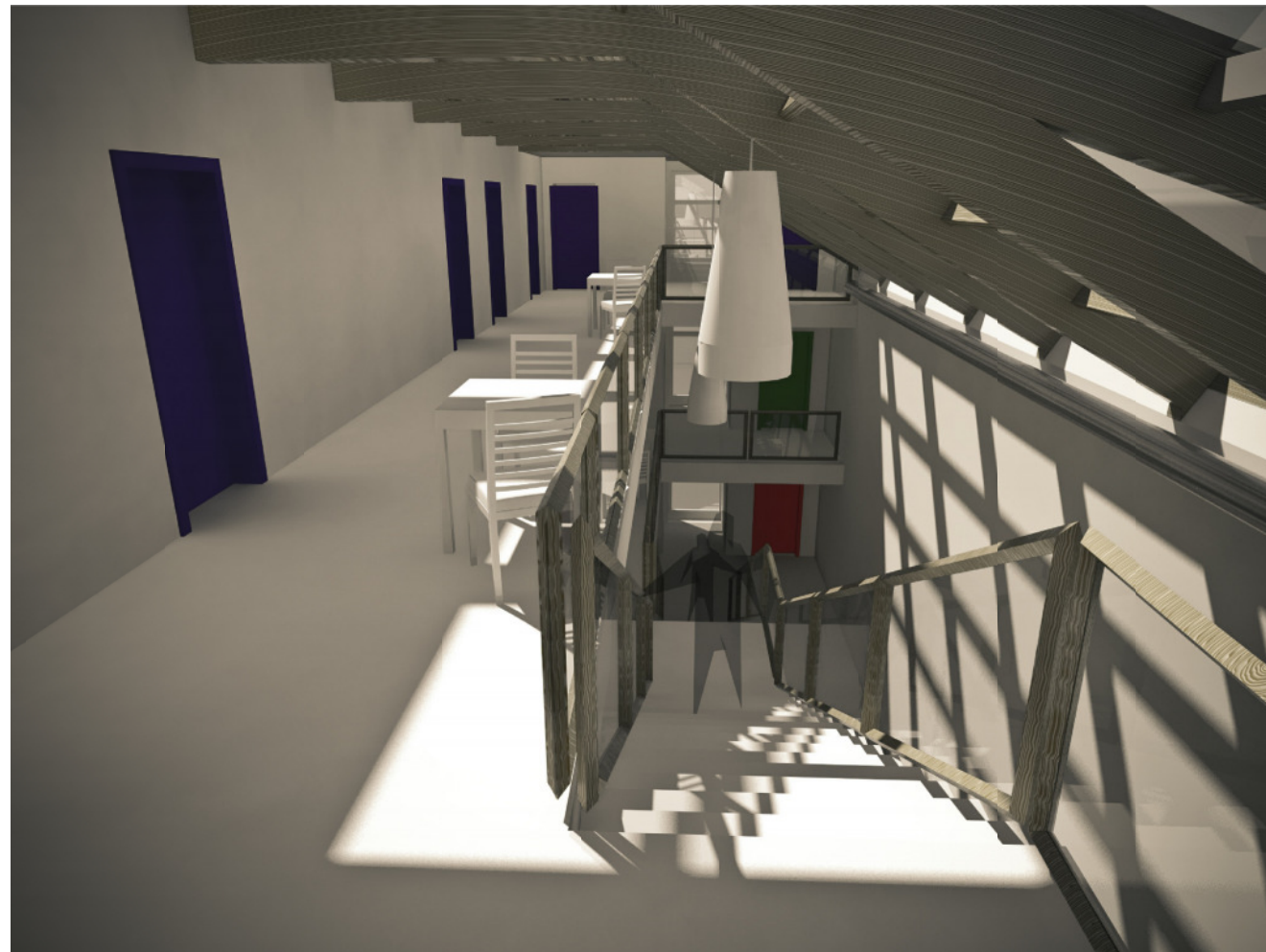
ŘEZ ATRIEM - BAREVNÉ ŘEŠENÍ A INTERIER



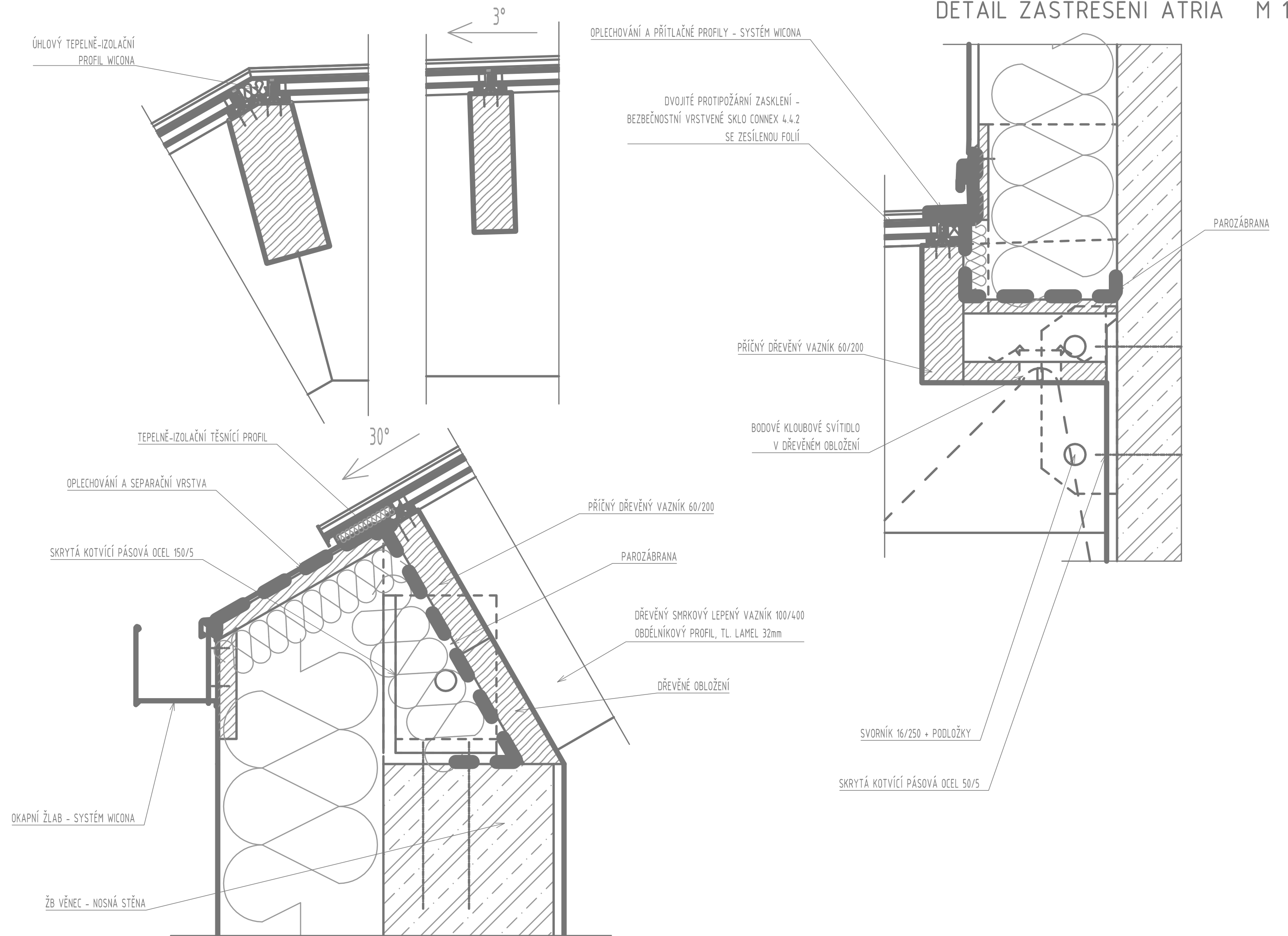
PROSTOROVÝ ŘEZ NOVOU PROSTŘEDNÍ BUDOVOU



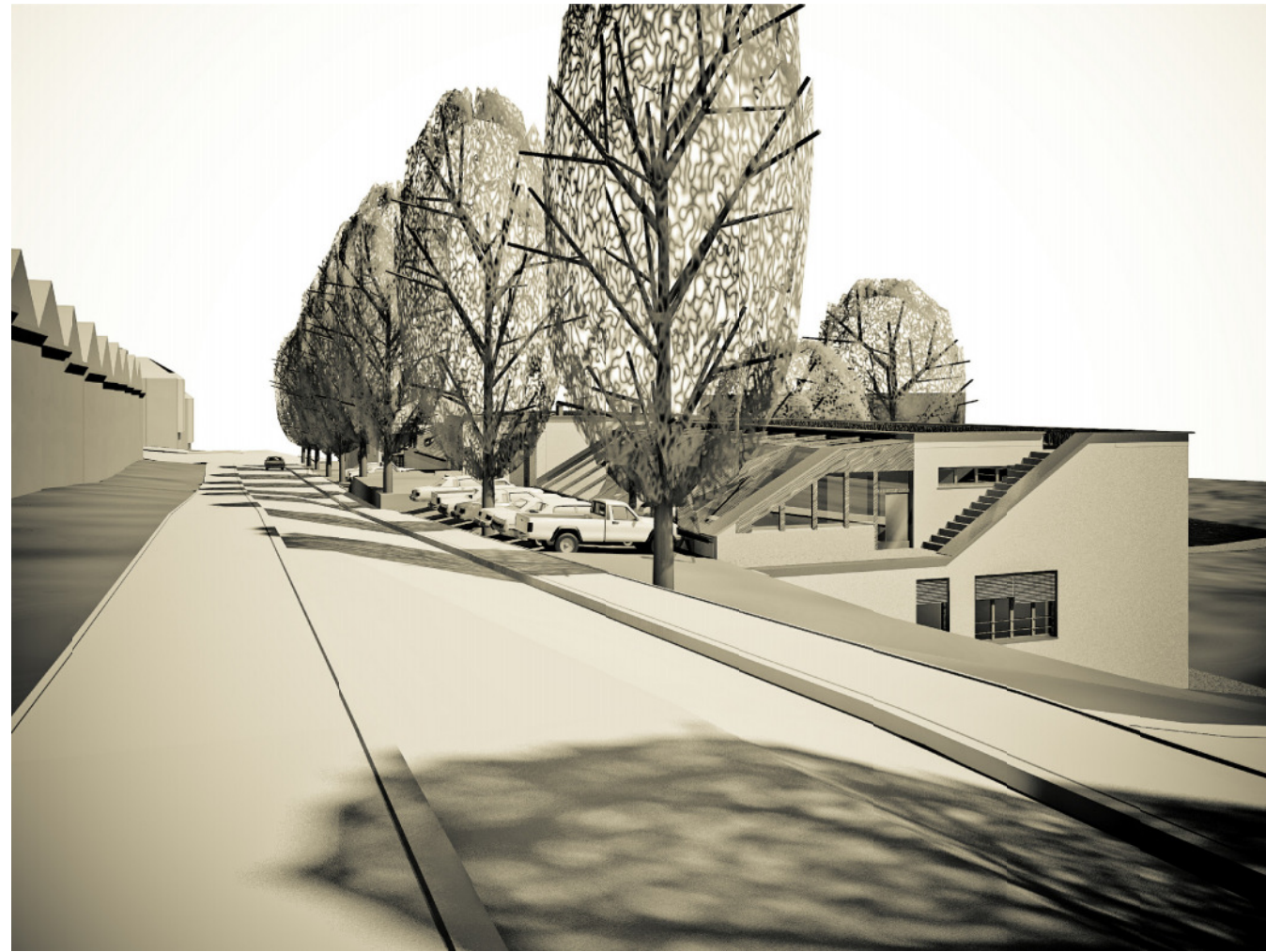
NAHOŘE: POHLED OD VÝTAHU, JÍDELNA V ATRIU
DOLE A VLEVO: POHLED NA PAVLAČ



DETAIL ZASTŘEŠENÍ ATRIA M 1:10



NAHOŘE: POHLED ZE ZÁPADU Z ULICE NA PETYNCE, ZASKLENÍ ATRIA
DOLE: PTAČÍ POHLED NA SPOJOVACÍ KRČKY A NOVOU BUDOVU UPROSTŘED



NAHOŘE: POHLED Z ULICE NA PETYNCE OD BÝVALÉ BUDOVY VINCENTINA
DOLE: POHLED Z ULICE NA PETYNCE NA BÝVALOU BUDOVU VINCENTINA





ČESKÉ VYSOKÉ UČENÍ TECHNICKÉ V PRAZE	
FAKULTA ARCHITEKTURY	
AUTOR, DIPLOMANT: Bc. Jan Řanda AR 2012/2013, ZS	
NÁZEV DIPLOMOVÉ PRÁCE: (ČJ) DOMOV PRO SENIORY PETYNKA	
(AJ) Retirement Home Petynka	
JAZYK PRÁCE: ČESKÝ	
Vedoucí práce:	Doc. Ing. Arch. Karel Fořtl, Csc. Ústav: 15118 Ústav nauky o budovách
Oponent práce:	
Klíčová slova (česká):	senior
Anotace (česká):	Nové bydlení skromnějšího charakteru pro seniory si klade za cíl udržovat kvalitu stárnutí, které ovlivňují převážně tři základní faktory. Zdraví a jeho upevňování, dále strava a především komunita. Tři menší budovy propojené krčky nabízí seniorům příslušnost k menším skupinám, vlastní identitu a samostatnost. Avšak rozdílné funkce společenských prostor podporují jejich vzájemnou provázanost. Severní strana dvou nových budov je zapuštěna do terénu a prosvětlena je atriem. Atrium je zde rozvinutím tradiční formy dvojtraktu staré budovy. Tento otevřený prostor propojuje obytnou část se společenskou částí se službami a seniorům nabízí přehled a transparentci dějů uvnitř. Nové budovy jsou oproti okolí malé a velkým měřítkem oken vytváří dojem otevřenosti jako symbol integrace seniorů do společnosti. Programová různorodost budov nese motto neizolovaných staveb přístupných nejen všem seniorům z okolí, ale i širší veřejnosti (rehabilitační centrum, jídelna, výtvarná dílna, společenský sál, obchod).
Anotace (anglická):	This new modest type of retirement home aims to maintain the highest quality of aging, which is mainly affected by three basic factors. Health and its consolidation, as well as diet and especially community. Three separated buildings are connected by corridors. This offers to the seniors the possibility of belonging to smaller groups and keeping their own identity and autonomy. However, the different functions of public spaces support their interdependence. The north sides of the two new buildings are sunk into the ground and are illuminated by the atrium. The atrium has been developed from the traditional form of the double-aisle old building. This open space connects the residential part with the social part, that includes the services, and offers to the seniors a view over the happening within the building. Compared to the surroundings are the new buildings small, their large windows give an impression of openness, that represents the integration of elderly people to the society. The diversity of programmes in every building shows, that the buildings are accessible not only for senior citizens from the area, but also for the general public (rehabilitation centre, dining, art workshop, meeting hall, shop).

České vysoké učení technické v Praze, Fakulta architektury
2/ ZADÁNÍ diplomové práce
 Mgr. program navazující

jméno a příjmení: **Jan Řanda**

datum narození: **9.8.1986**

akademický rok / semestr: **2012/2013 zimní sem.**

ústav:

vedoucí diplomové práce: **doc. Ing. arch. Karel Fořtl, CSc.**

téma diplomové práce:

viz přihláška na DP

zadání diplomové práce:

1/popis zadání projektu a očekávaného cíle řešení
 2/popis závěrečného výsledku, výstupy a měřítka zpracování
 3/seznam dalších dohodnutých částí projektu (model)

1/ V současnosti stojí na území objekty v havarijním stavu, od 18. stol. sloužily sociální funkci. Objekt nemá památkovou ochranu, je možno předpokládat kompletní asanaci. Dále je na území mnoho provizorních staveb, které bude nutno asanovat a počítá se s kompletní rekonstrukcí a novým založením parku s využitím stávající vodní plochy, případně s její úpravou. Území předpokládaného domu pro seniory je v severní části území s výhledem do parku a na protější Břevnovský svah. Hlavní přístup se předpokládá z ulice Na Petynce. Je možno propojení vlastního chráněného území v denních hodinách do parku. Kapacita bude odvozena od architektonické únosnosti zastavění a s ohledem na současné trendy – menší kapacity. Denní stacionář bude zařazen do denního stacionáře sociálních staveb Prahy 6.

2/Výsledkem bude:

Základní úvaha o urbanismu přilehlého parku
 Kompletní dokumentace studie objektů domu pro seniory – půdorysy, řezy, pohledy a vizualizace
 - bude řešeno v měřítku 1:200 až 1:100
 Konstrukční detail

3/ Model - M 1:200

Datum a podpis studenta

Datum a podpis vedoucího DP

Datum a podpis děkana FA ČVUT

registrováno studijním oddělením dne

Prohlášení autora

Prohlašuji, že jsem předloženou diplomovou práci vypracoval samostatně a že jsem uvedl veškeré použité informační zdroje v souladu s „Metodickým pokynem o etické přípravě vysokoškolských závěrečných prací.“

(Celý text metodického pokynu je na www.FA.studium/ke-stazeni)

V Praze dne 4. ledna 2013

podpis autora-diplomanta

Tento dokument je nedílnou a povinnou součástí diplomové práce / portfolia a CD.