

# PIVOVAR KOZÍ

RESTAURACE S PIVOVAREM A UBYTOVÁNÍM

VEDOUCÍ DIPLOMOVÉ PRÁCE: PROF. ING. ARCH. AKAD. ARCH. ALENA ŠRÁMKOVÁ

OLDŘICH SLÁDEK



## OBSAH

AUTORSKÁ ZPRÁVA	4
UMÍSTĚNÍ PROJEKTU	5
HISTORIE	6
HISTORIE VÝROBY PIVA	12
MAPA ČESKÝCH PIVOVARŮ	13
SOUČASNÝ STAV	14
SITUACE	15
POHLEDY	16
PŮDORYSY	20
ŘEZY	28
DETAIL FASÁDY	31
VIZUALIZACE	32
ŘEZOAXONOMETRIE	36
SCHEMA PIVOVARU	37
DOKLADOVÁ ČÁST	38
ZDROJE	40

## AUTORSKÁ ZPRÁVA

Cílem je vytvoření atraktivního místa prostřednictvím minipivovaru, který čepuje čerstvé pivo přímo na místě, kde se vaří. Tento obor má v Čechách významnou tradici a v současné době zažívá renesanci.

V současnosti nezastavěná parcela se nachází přesně na rozhraní asanované a zachované původní zástavby. Čtyři tříposchodové domy, které zde stály, byly zbourány v poslední vlně demolic v roce 1914.

Pivovar stojí na linii původních domů a vytváří, z dnešního pohledu až nepřírozeně úzkou ulici, která ale odráží původního ducha místa. Dům se snaží být určitou bránou nebo spíše koncem cesty z každého směru, trochu jiného světa.

Hotel má proporci okolních kostelů, jak objemem, tak výškou. Věže nahradily komíny pivovaru. Povrch celé stavby je tvořen betonem s xypexovým vsypem, což umožňuje jeho použití i jako střešní krytiny, což dodává domu možnost tvářit se jako jeden velký monolit načervenalé barvy. Střecha je tvořena šesti dílčími stanovými střechami, celý dům se tak ve skutečnosti tváří jako šest do sebe spojených věží. Stanové střechy mají v Čechách tradici a komíny se snaží dům začlenit do panoramatu Prahy, protože pivovar je dobře viditelný z protějšího břehu Vltavy - od řeky jej dělí jen hřiště obehnané nepřilíh vysokou zdí. Plochosť fasád je podtržena osazením oken se sklem v líci s fasádou, čímž vzniká dojem veliké hrubé plochy s lesklými pásy skla, které jdou v rytmu věží. Vchod je situován z ulice Kozí, ale vlastně je v čele ulice U Milosrdných, protože ulice dům obeplovává.

Restaurace s hotelem se nachází ve čtyřech západních věžích, pivovar je pak provozně oddělen ve dvou věžích východních.

Přízemí funguje jako restaurace s kapacitou okolo 100 návštěvníků, zázemí pro personál a kanceláře pro hotel a restauraci, která je otevřena přes všechna patra až do střechy. Pokoje jsou přístupné ze zasklených pavlačí vinoucích se kolem átria. Hotel zabírá čtyři patra, přičemž poslední hotelové patro má pokoje otevřené do betonového krovu, kde se nachází spací patro. Celková kapacita hotelu je 32 pokojů. Provoz pivovaru a postup výroby piva lze pozorovat z restaurace a z hotelových pavlačí.

Pivovarská část obývá dvě východní věže, které mají jiné patrování než hotelová část – mají o jedno patro méně a větší konstrukční výšku (4,5 m). V přízemí se nachází zázemí restaurace, kuchyně, sklady a vjezd do automatického parkovacího systému. Ve druhém nadzemním podlaží se nachází spilka a humna, ve třetím podlaží sklad pivovaru a náduvníky, ve čtvrtém se nalézá varna a hvozď. V suterénu jsou pivovarské sklepy a úpravna vody pro vaření piva.

Provoz pivovaru probíhá následovně – v prostředním patře severovýchodní věže je umístěn sklad, ze kterého je přímý přístup k náduvníkům, kde se máčí ječmen, ten se již nabobtnaný spustí o patro níže v jihovýchodní věži, kde klíčí, naklíčený se výtahem dopraví do nejvyššího patra věže, kde se vysuší a sešrotuje. Dále putuje do varny, která se nachází na stejném podlaží, ale ve druhé věži, kde se uvaří mladina, ta se pak přefiltruje a je přečerpána do druhého nadzemního podlaží téže věže, kde ve spilce kvasí. Nakonec je přečerpána do sklepa do tanků, kde kvasí. Hotové pivo je pak znovu přefiltrováno a skladováno ve skladovacích tancích taktéž ve sklepech.





## ČTVRŤ NA FRANTIŠKU

Staroměstská čtvrť Na Františku - tak se odpradávná nazývala nejsevernější část Starého Města kolem Anežského kláštera, ohraničená (dle názvů na mapě z roku 1891) na západě židovským ghettem a spojkou mezi Sanytrovou ulicí a Janským náměstím, na jihu linií ulic Bílkova - Kozí - Kozí plácek - Haštalská a na východě Eliščinou třídou. Přirozenou severní hranici tvořila řeka Vltava. Toto území, výhodně položené podél prastaré cesty spojující brod u ostrova Štvanice s brody na Malou Stranu a pokračujícími cestami na Pražský hrad, bylo koncem 12. století jen řídko osídlené. Z té doby se připomíná osada (nebo možná již vesnice) Újezd v místech, kde od roku 1190 stojí kostel sv. Haštala, jeden z nejstarších v Praze. V roce 1233 zde král Václav I. na popud své sestry Anežky založil klášter klarisek s kostelem sv. Františka a o něco později v jeho těsném sousedství také klášter minoritů. Další významnou církevní stavbou v tomto prostoru byl klášter Cyrilů založený v roce 1256 s kostelem ze 70. let 13. století. O 100 let později pak vznikl při špitále měšťana Bohuslava kostelík sv. Šimona a Judy, jehož význam stoupl až jeho rozšířením a barokní přestavbou v návaznosti na klášter milosrdných bratří s nemocnicí.

Anežský klášter měl mezi vzpomínanými církevními enklávami od počátku dominantní postavení. Celá tato část Starého Města, na které se kromě klášterních budov a kostelů nacházela již i přidružená hospodářská stavení s domky čeledínů a řemeslníků, patřila pod jeho jurisdikci. Klášter obehnaný silnou ohradní zdí měl ve 14. a 15. století podobu středověké pevnosti, do které se v případě nebezpečí mohli uchýlit lidé z celého okolí. Husitské bouře ale neušetřily ani tuto oblast Prahy - mniši a jeptišky uprchli a vydrancované kostely a kláštery byly proměněny v prachárny, zbrojnice a obydlí chudiny. Do tohoto časového úseku lze klást počátek pozvolného a dlouhotrvajícího chátrání objektů Anežského kláštera, přerušovaného jen občas stavebními aktivitami dílčího významu, které rozsahem ani kvalitou už nikdy nedosáhly úrovně jeho raně gotické výstavby.

Do zdevastovaných prostor Anežského kláštera se v roce 1556 nastěhovali dominikáni. Ti, vedeni snahou získat prostředky na nutné opravy, provedli jeden z nejvýznamnějších urbanistických počínů renesančního období na Starém Městě (D. Líbal, J. Muk) - rozparcelovali a následně prodali okolní pozemky patřící ke klášteru a umožnili tím vznik zástavby asi 50 domů, tvořících základ pozdější uliční sítě. Na rozdíl od podobných parcelací, např. na Malé Straně, zde ovšem nebyly vystavěny honosné paláce šlechty, ale nanejvýš domy řemeslníků nevalné architektonické hodnoty. Vznikla tak nová drobná čtvrť obývaná již tehdy převážně chudinou, jejímž živobytím se stala řeka. Klášter (do kterého se po roce 1626 vrátili klarisky) a celé okolí postihl koncem 17. století ničivý požár. V té době mnoho domů v rámci obnovy bylo zvýšeno o patro a dostalo novou, barokní fasádu. Z požáru se klášter ještě vzpamatoval, ale jeho zrušení v roce 1783 Josefem II. znamenalo začátek toho nejhoršího – byla v něm zřízena káznice a věznice, později stáje a skladiště, a nakonec byl celý areál pronajat dílem řemeslníkům, dílem chudině jako obydlí.

V 90. letech 19. století je čtvrť Na Františku pestrým konglomerátem všech profesí spojených s řekou, ale i typů z periferie lidské společnosti. A všichni ti plavci z vorů a pramic, pískaři, dřevaři a dělníci z pil, hlídači z jezů a rybáři, řemeslníci, uhlíři a nádeníci, ale i zloději, karbaníci a flákači, žebráci, opilci a věčně nezaměstnaní, prodejné ženštiny i ječivé babice z pavlačí obývají plavecké domky na nábřeží anebo bydlí v okolí Anežského kláštera v nízkých, tmavých, úzkých a nezdravých domech bez slunce, bez vody a kanalizace, plných hmyzu a myší, nad nimiž se věčně vznáší zápach po spáleném omastku a kyselém zelí, smíšený s pachem stok (L. K. Žižka) a permanentním vřískotem nepřehledného houfu ne zřídka rachitických dětí. A ty domy jsou většinou v uličkách, z nichž každá druhá je uličkou lásky, rovněž tmavých a úzkých, prošpikovaných hospodami, dupárnami a vinopalnami. Je to čtvrť v čtvrti, lišící se od ostatní Prahy nejen povahou a zájmy, ale také mluvou. Kanton se svérázným nářečím, vyznačujícím se ostrými sykavkami, protahovanými slabikami a bez gramatického skladu (L. K. Žižka), kde pokojný chodec, zvláště za soumraku, si není jist svou bezpečností. A to vše jen pár desítek metrů od nově vznikající moderní Mikulášské třídy a necelý kilometr od velkoměstských bulvárů Na Příkopě a Václavského náměstí.

Nebylo překvapením, když asanační zákon z roku 1893 se stejnou argumentací jako v případě Josefova odsoudil k zániku i tuto čtvrť. Její větší část byla pak v letech 1896 - 1976 zbořena, a na upraveném a zvýšeném nábřeží postupně vystavěny hotely, obytné a administrativní budovy. Bývalý klášter milosrdných na svou renovaci teprve čeká, zato Anežský klášter byl vzorně zrestaurován. K němu se přimykající ostrůvek staré zástavby, postupně opravovaný, dodnes okouzluje návštěvníky vstupující do těch několika uliček svou zvláštní atmosférou a přetrvávající tajemnou záhadností.





## KOZÍ ULICE

Rozšířená část ulice Kozí neboli rozcestí s ulicemi Věžeňskou, Haštalskou a U obecního dvora nazývaly se v 18. století Kozí plácek, později Kozí náměstí. Jako se na Koňském náměstí prodávali koně, tady se prodávaly kozy. Spojuje Dlouhou třídu, jednu z nejvýznamnějších komunikací Starého Města, s nábřehem na Františku. Od samého počátku vzniku uliční sítě byla členěna na jižní část, která nesla podle řemeslníků, kteří se zde usazovali, název Hrnčířská, severní část ulice nad rozšířeným rozcestím byla při pojmenování patrně ovlivněna existencí Anežského kláštera. Rozšířená křižovatka v Kozí ulici se původně jmenovala Uhelný trh, později Starý uhelný trh, neboť tady se prodávalo dřevěné uhlí. Ve 14. století byl tento obchod přestěhován na dnešní Uhelný trh k Platýzu. Název Kozí plácek se objevuje až v 18. století. Toto prostranství rozděluje pak ulici na Horní Kozí a Dolní Kozí. Dnešní podobu získala ulice při asanaci, kdy v letech 1902 - 1903 bylo zbořeno nejvíce domů. Název Kozí platí od 18. století.





## U MILOSRDNÝCH

Řád milosrdných bratří získal špitál a kostel sv. Šimona a Judy po r. 1620 od Ferdinanda II. Ze špitálu postupem času vznikl rozsáhlý areál kláštera a nemocnice (čp. 847/1). Příslušníci řádu zde pokračovali v tradici ošetřování nemocných. Ulice byla určována od samého začátku existencí kláštera sv. Anežky (1234) a klášterem a kostelem sv. Kříže, který byl v roce 1256 založen Přemyslem Otakarem II. a při asanaci v roce 1890 zbořen. Proto také nejstarší názvy v této ulici byly U sv. Kříže a U sv. Anežky. Až do dnešní doby se zachoval kostel sv. Šimona a Judy, jsou v něm pořádány vynikající koncerty, ve 14. století to však byla jen kaple při špitále, kde byla poskytována péče chudým a nemajetným. Kaple byla založena v roce 1357 za Karla IV. a vysvěcena prvním pražským arcibiskupem Arnoštem z Pardubic. Čeští bratři kapli přestavěli na kostel v letech 1615 - 1620. Po Bílé hoře se už o kostely o špitál staral řád milosrdných bratří. Žebravý řád milosrdných bratří založil Portugalec sv. Jan z Boha v roce 1540 v Granadě. V roce 1572 byl uznán jako kongregace špitálníků, od roku 1611 byl uznáván jako řád. V Čechách se usadil od roku 1620. Tehdy vzniklo pro část ulice dnešní pojmenování, východní části se říkalo Vrabčí ulice, Brabčírna nebo Brabčina. Snad název vyplýval z neuspořádanosti a nevzhlednosti ulice. František Ruth uvádí bez bližších podrobností občana Vrabce. V 19. století, v letech 1840 - 1870, se ujal pro tuto část ulice také název Dolní ulice obecního dvora. Obecní staroměstský dvůr (čp. 800/16 a čp. 1017/18) byl v těchto místech založen na konci 15. století. Pojmenování U Milosrdných platí od roku 1870. Areál nemocničních budov se rozrůstal a byl přebudováván až do naší doby. Novou nemocnici postavil směrem k Vltavě Na Františku ve 20. letech 20. století stavitel Vilém Kvasnička. Poslední přestavby probíhaly ještě v roce 1992. Tradice Bohuslavova špitálu, Bohuslav z Olbramovic založil špitál v roce 1354, byla neustále posilována. Po roce 1620 pracoval ve špitálu slavný ranhojič Gabriel Ferrary. 1761 byla zde zřízena posluchárna pro studium anatomie, 1784 zavedl profesor Arnold vyučování chirurgie. Na přelomu 18. a 19. století zde pracoval vynikající lékař, primář a rektor Karlovy univerzity doktor Jan Theobald Held (1770 - 1851). V roce 1847 zde poprvé v Rakousku aplikoval první narkózu pater Celest Opitz. V roce 1783 byl zde otevřen též ústav pro choromyslné kněze. Od roku 1779 zde byla jediná klinika, která pak byla v roce 1791 přenesena do všeobecné nemocnice. Nejobtížnější případy bývaly posílány k Milosrdným. V současné době spravuje nemocnici Na Františku Obvodní úřad Městská část Praha 1.





## PIVOVARNICTVÍ V ČR

Pivovarnictví má na území České republiky dávnou tradici. Vyvíjelo se od primitivní přípravy v domácnostech přes řemeslnou výrobu a následně na průmyslovou výrobu v strojních pivovarech až po současnou moderní velkovýrobu. Přitom základní princip výroby sladu a piva zůstal stále stejný, pouze se měnilo strojné technologické vybavení a druhy sladů a piv.

## HISTORIE

První zmínky pochází z 4. st. Před n. l. Bójové na našem území pěstovali obilí a pravděpodobně i kvašené nápoje. Od 3. do 6. století došlo k osídlení Slovy, kteří vyráběli medovinu a pivo. Na konci 11. století byla Vratislavem II. Vydána listina o vaření piva a je to nejstarší dochovaná listina tohoto druhu. Ve 14. století se zakládaly první cechy sladovníků a pivovarníků. Vaření piva na šlechtických dvorech se rozmohlo v 16. století. Plzeňskými právovárečníky založen Měšťanský pivovar v Plzni, který zahájil nejslavnější éru českého pivovarství výrobou specifického ležáku výhradně spodním kvašením. 1833 se konal první sjezd sládků z Čech, Moravy a Slezska v Praze. Po revoluci došlo k privatizaci pivovarů a sladoven, vznikaly akciové společnosti, společnosti s ručením omezeným, soukromé podniky apod. Do pivovarů začaly vstupovat zahraniční firmy. Roku 1998 bylo v Čechách a na Moravě 46 sladoven, z toho 25 pivovarských. Celková výroba činila 423 631 tun sladu, vývoz 159 080 tun sladu, 61 pivovarů s celkovým počtem výstav 18, 292 mil hl. piva, vývoz 1,749 mil hl. piva.



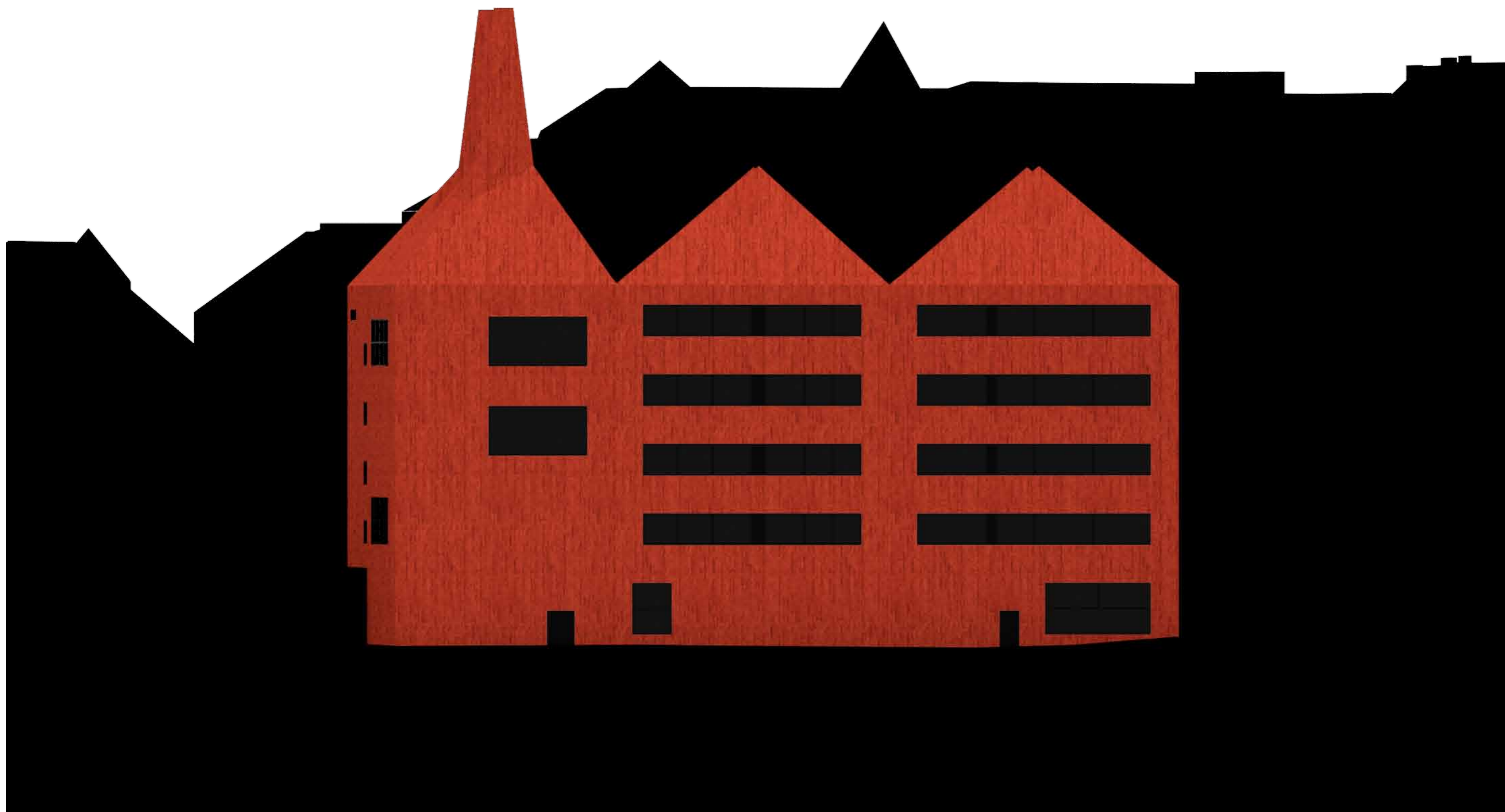




V současné době je parcela nezastavěna, a v blízké budoucnosti se zde žádná stavební činnost nechystá. Jde o velice významné místo z hlediska urbanistického, neboť se nachází na samé hranici pražské asanace. Na jeho jedné straně vidíme poasanační blokovou zástavbu a na straně druhé původní městskou strukturu čtvrti Na Františku. Dnes se na pozemku nachází parkoviště, které není ani vybetonováno. Nenašel se ještě investor natolik odvážný, aby místo zastavěl. Toto místo je jizva ve městské struktuře Prahy a je třeba ji zastavět a přitáhnout sem lidi.





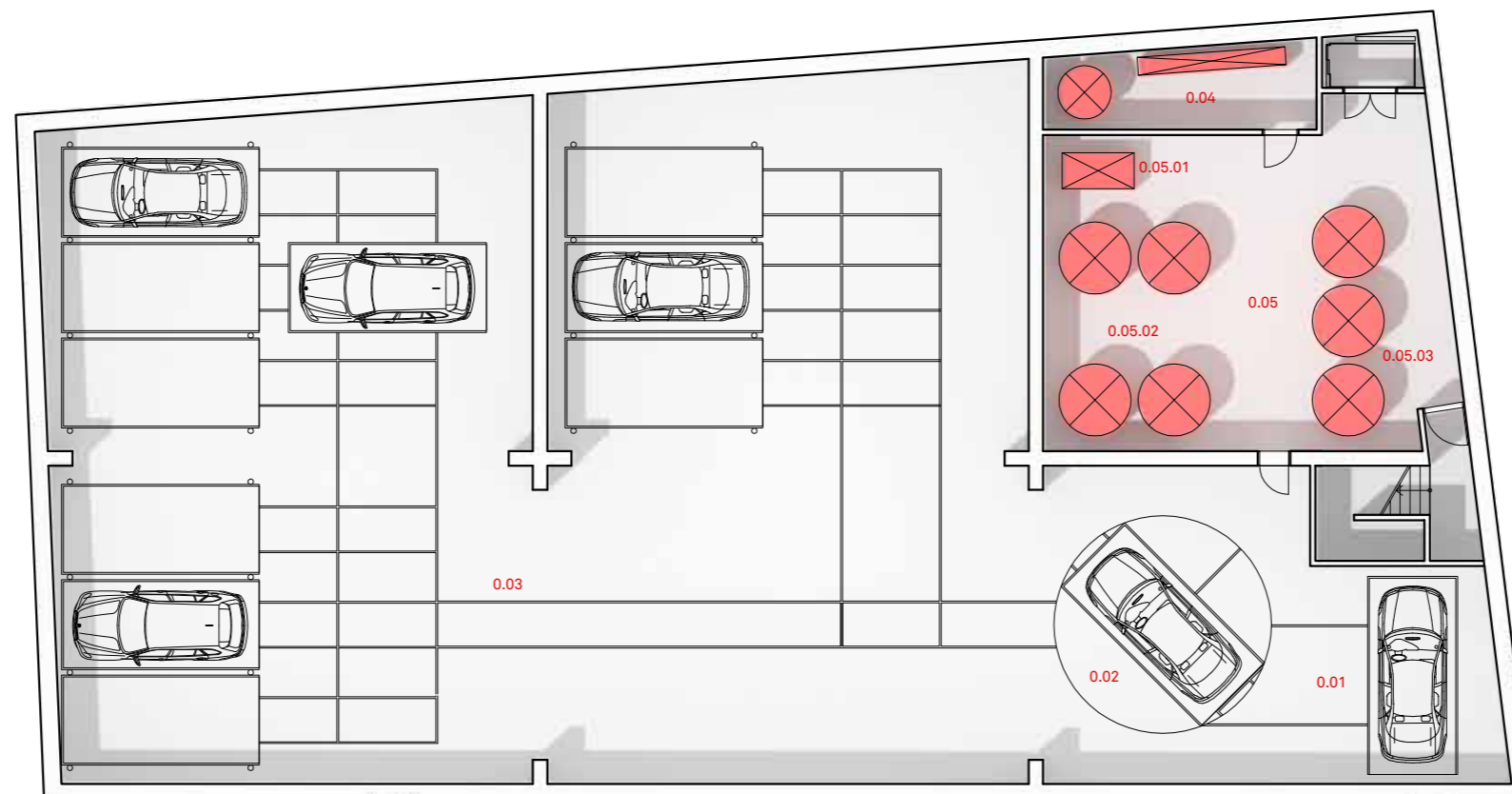








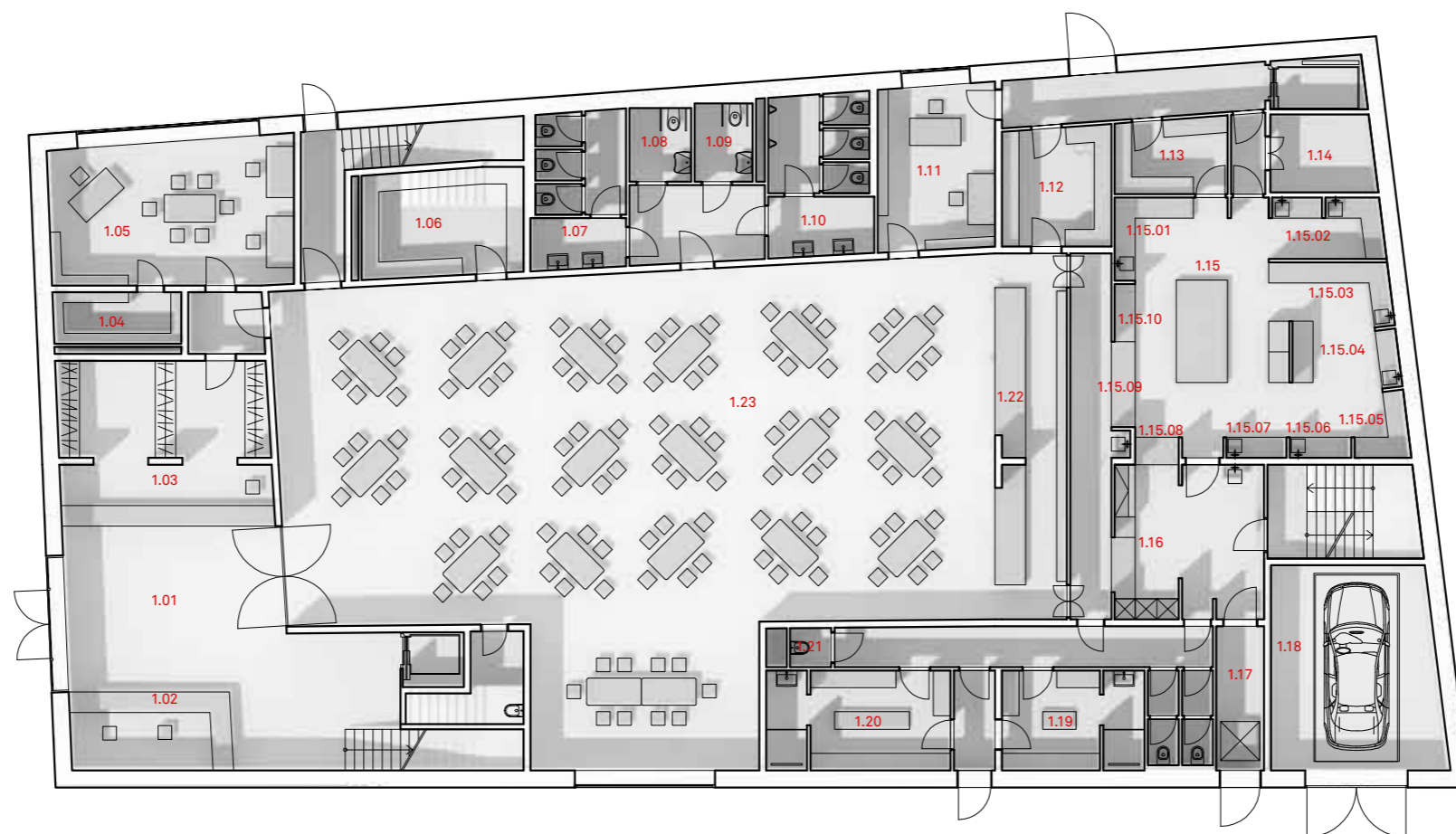




Půdorys 1PPM 1:200

- |         |                          |
|---------|--------------------------|
| 0.01    | Výtah APS                |
| 0.02    | Otočná plošina APS       |
| 0.03    | Skladovací prostor APS   |
| 0.04    | Úpravna vody pro pivovar |
| 0.05    | Pivovarský sklep         |
| 0.05.01 | Filtrační zařízení       |
| 0.05.02 | Pivní tanky              |
| 0.05.03 | Tanky pro zrání piva     |





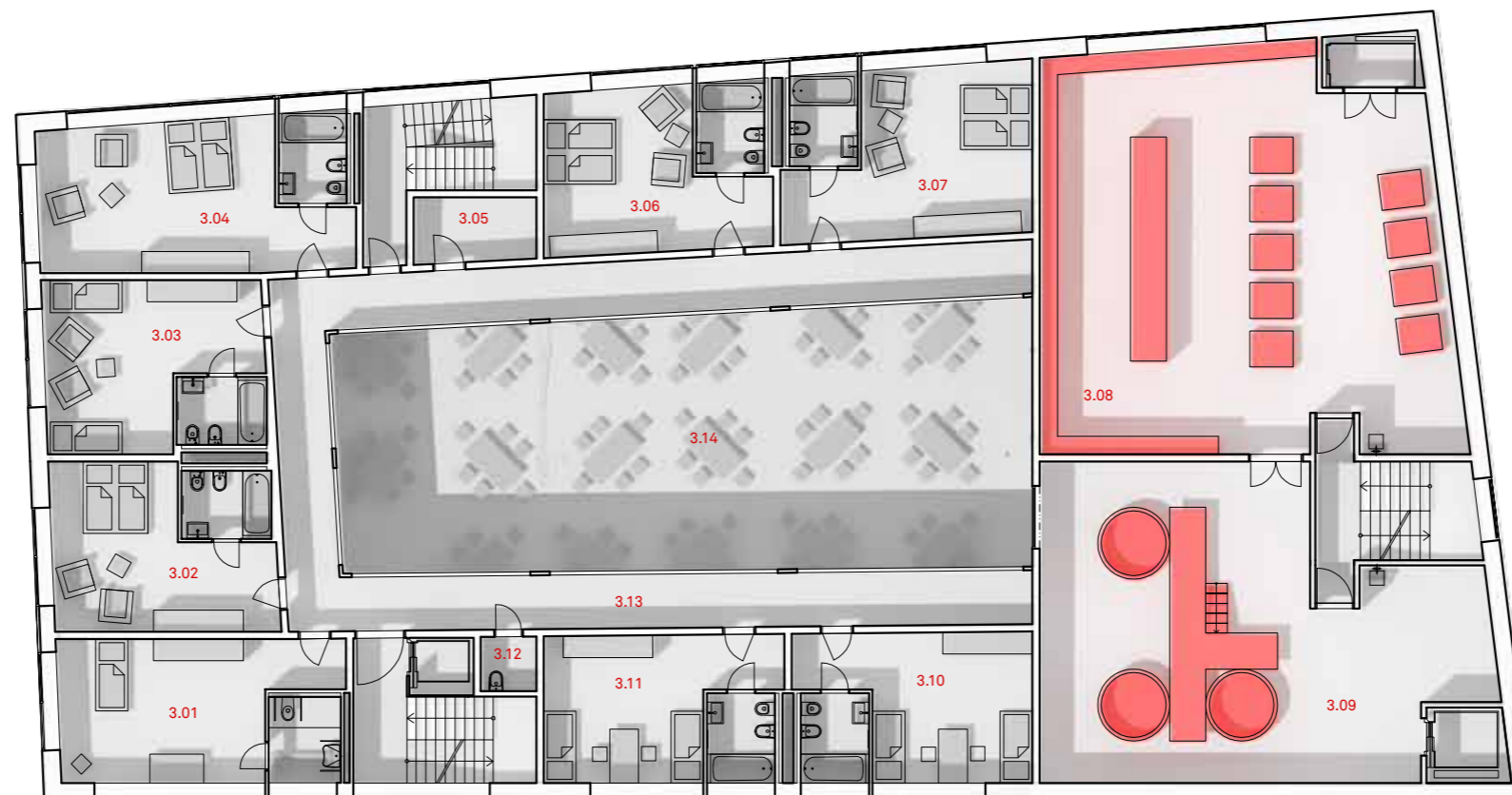
Půdorys 1NP M 1:200

1.01	Vstupní hala	1.10	WC muži	1.15.04	Příprava masa	1.18	Vjezd do APS
1.02	Recepce	1.11	Restaurační kancelář	1.15.05	Bourání masa	1.19	Šatna ženy
1.03	Šatna	1.12	Sklad nápojů	1.15.06	Černé nádobí	1.20	Šatna muži
1.04	Archiv	1.13	Suchý sklad potravin	1.15.07	Příprava zeleniny	1.21	Úklid
1.05	Hotelová kancelář	1.14	Vestavěný mrazící box	1.15.08	Přehřívání nádobí	1.22	Výčep
1.06	Sklad	1.15	Kuchyně	1.15.09	Výdej jídel	1.23	Restaurace
1.07	WC ženy	1.15.01	Studená kuchyně	1.15.10	Dokončovací práce		
1.08	WC ženy invalidní	1.15.02	Hrubá příprava	1.16	Mytí nádobí		
1.09	WC muži invalidní	1.15.03	Příprava masa	1.17	Gastro odpad		



Půdorys 2NP M 1:200

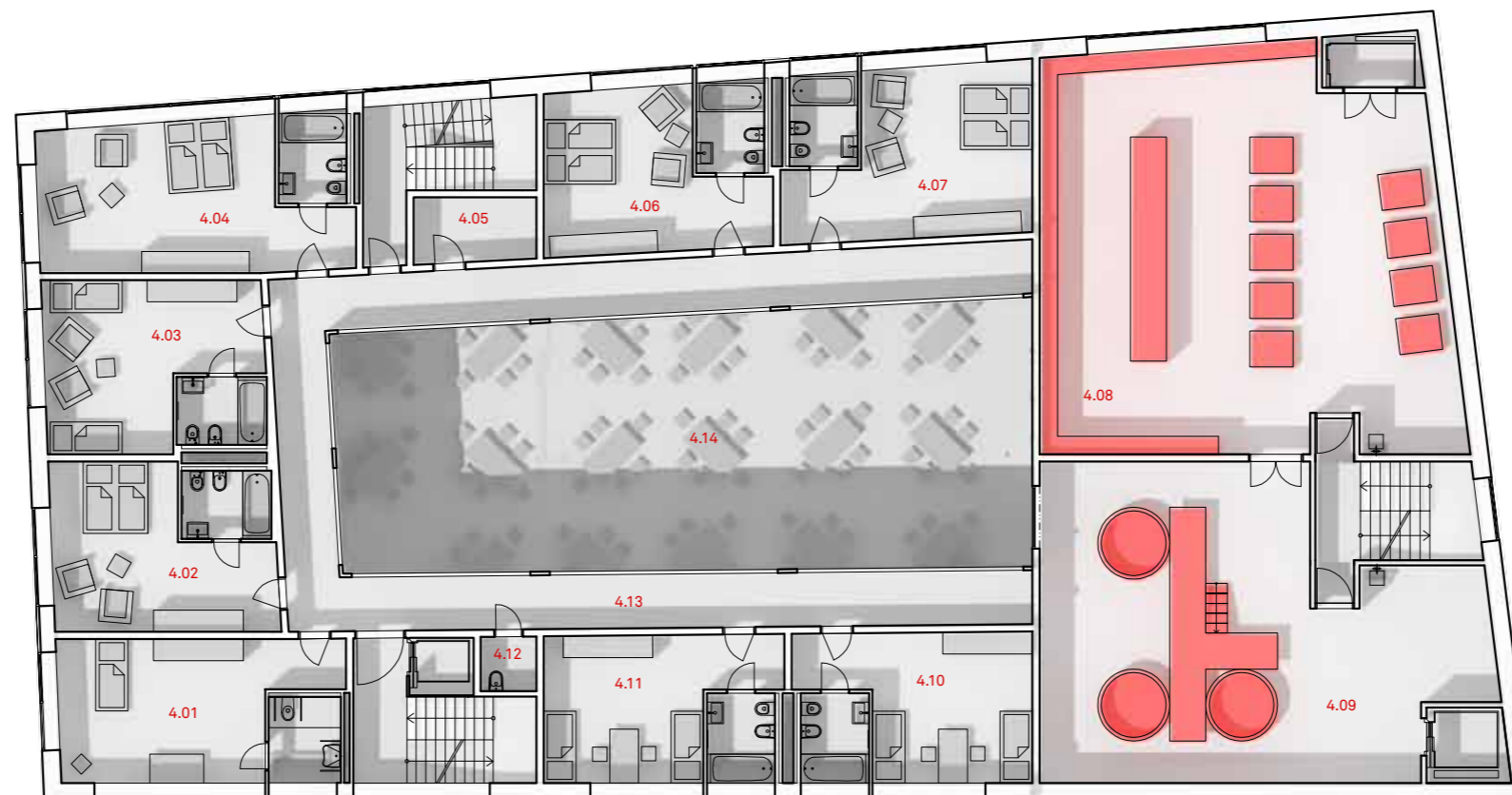
2.01	Hotelový pokoj	2.09	Humna
2.02	Hotelový pokoj	2.10	Hotelový pokoj
2.03	Hotelový pokoj	2.11	Hotelový pokoj
2.04	Hotelový pokoj	2.12	Úklid
2.05	Sklad	2.13	Zasklená pavlač
2.06	Hotelový pokoj	2.14	Atrium
2.07	Hotelový pokoj		
2.08	Spilka		



Půdorys 3NP M 1:200

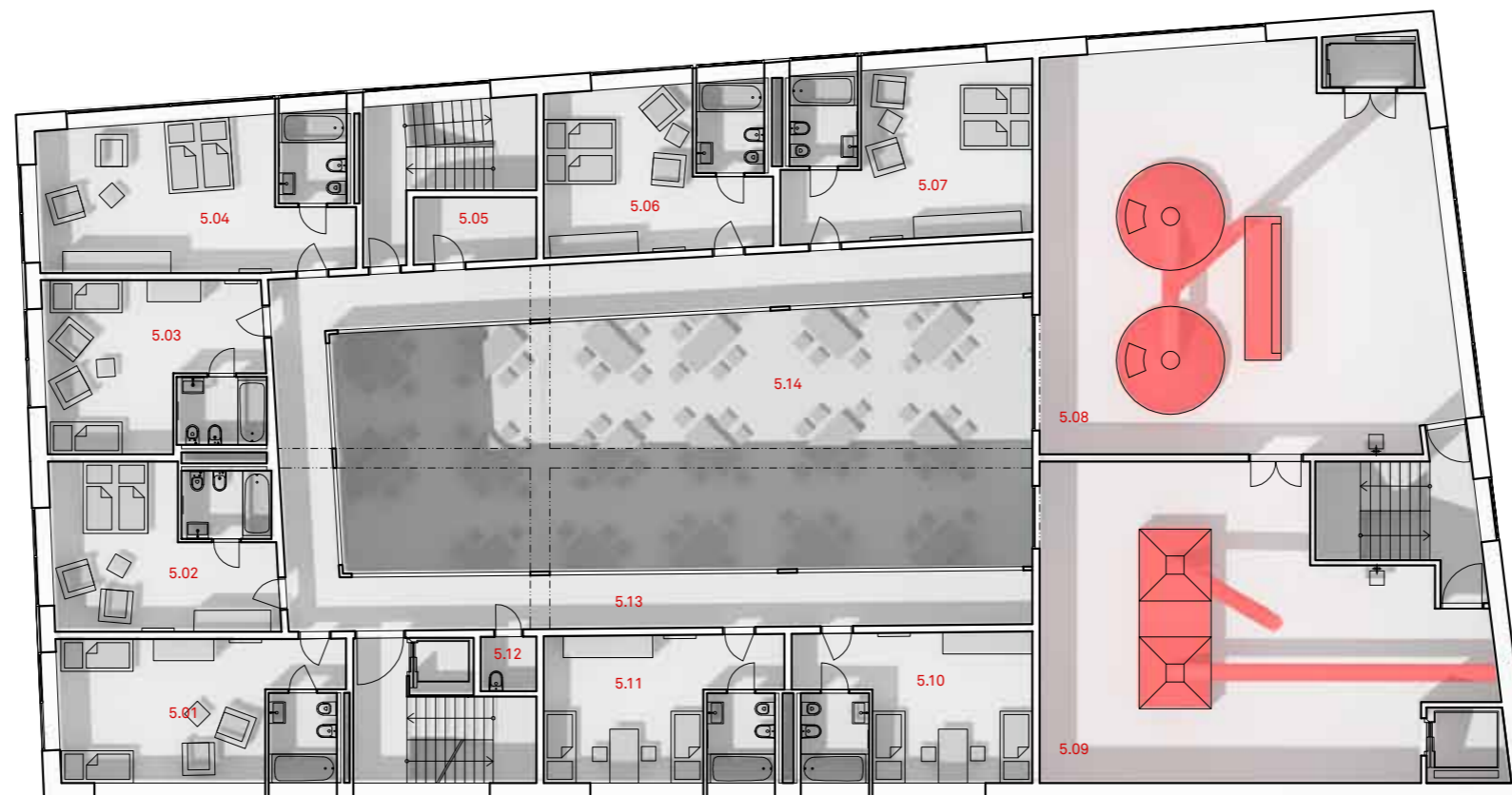
3.01	Hotelový pokoj	3.09	Náduvníky
3.02	Hotelový pokoj	3.10	Hotelový pokoj
3.03	Hotelový pokoj	3.11	Hotelový pokoj
3.04	Hotelový pokoj	3.12	Úklid
3.05	Sklad	3.13	Zasklená pavlač
3.06	Hotelový pokoj	3.14	Atrium
3.07	Hotelový pokoj		
3.08	Sklad		





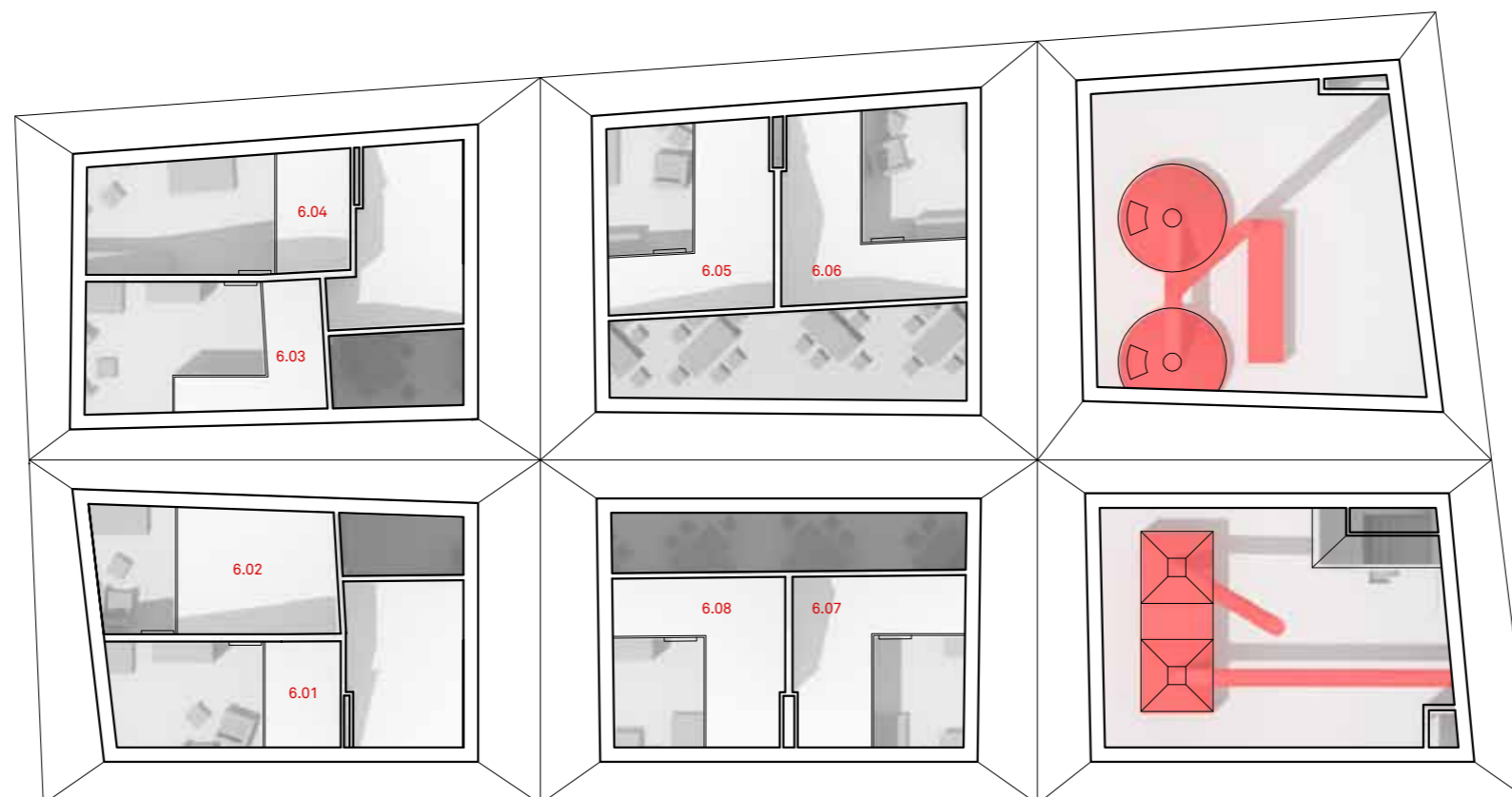
Půdorys 4NP M 1:200

4.01	Hotelový pokoj	4.09	Náduvníky
4.02	Hotelový pokoj	4.10	Hotelový pokoj
4.03	Hotelový pokoj	4.11	Hotelový pokoj
4.04	Hotelový pokoj	4.12	Úklid
4.05	Sklad	4.13	Zasklená pavlač
4.06	Hotelový pokoj	4.14	Atrium
4.07	Hotelový pokoj		
4.08	Sklad		



Půdorys 5NP M 1:200

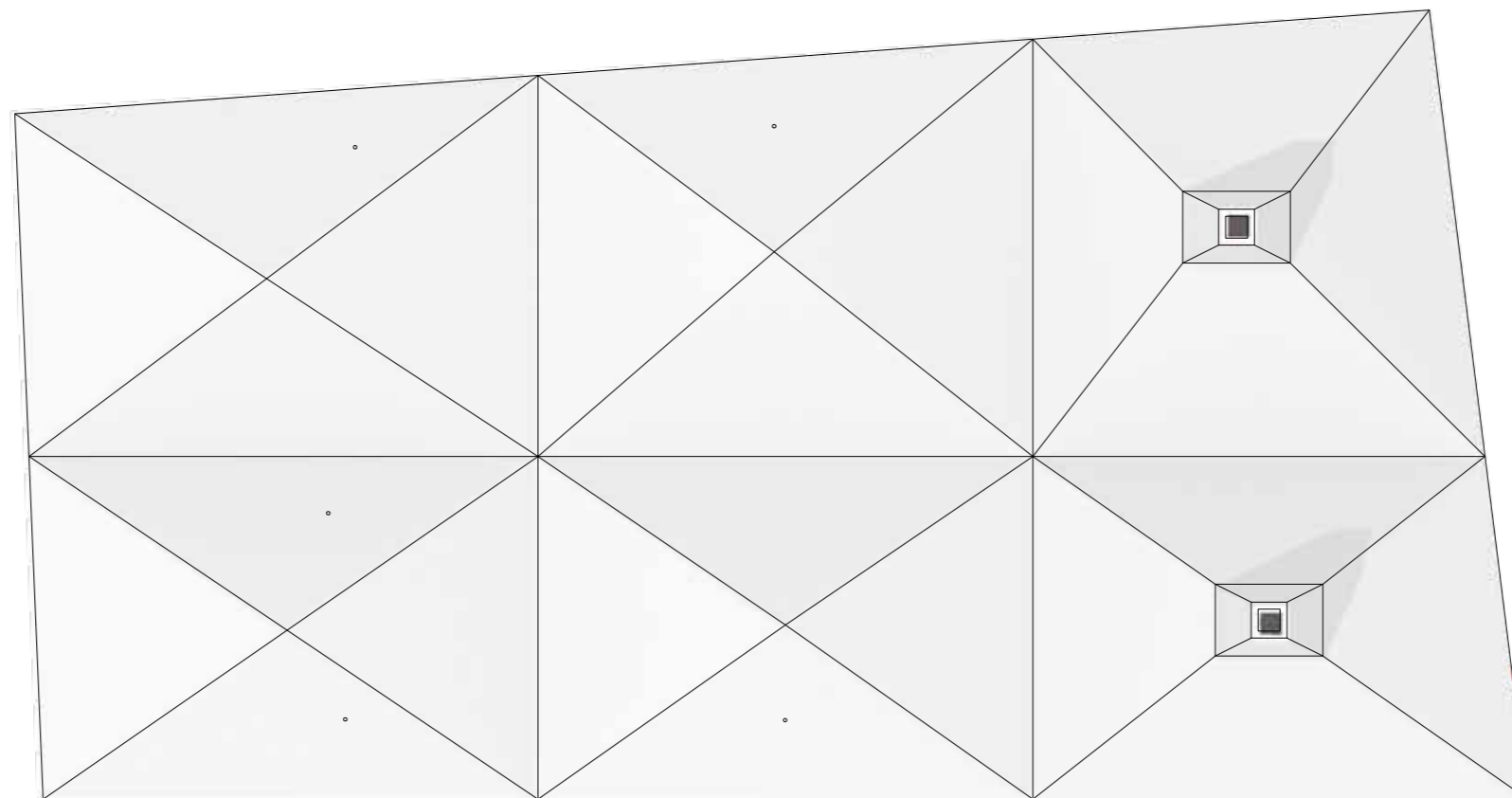
5.01	Hotelový pokoj	5.09	Hvozd se šrotovníkem
5.02	Hotelový pokoj	5.10	Hotelový pokoj
5.03	Hotelový pokoj	5.11	Hotelový pokoj
5.04	Hotelový pokoj	5.12	Úklid
5.05	Sklad	5.13	Zasklená pavlač
5.06	Hotelový pokoj	5.14	Atrium
5.07	Hotelový pokoj		
5.08	Varna		

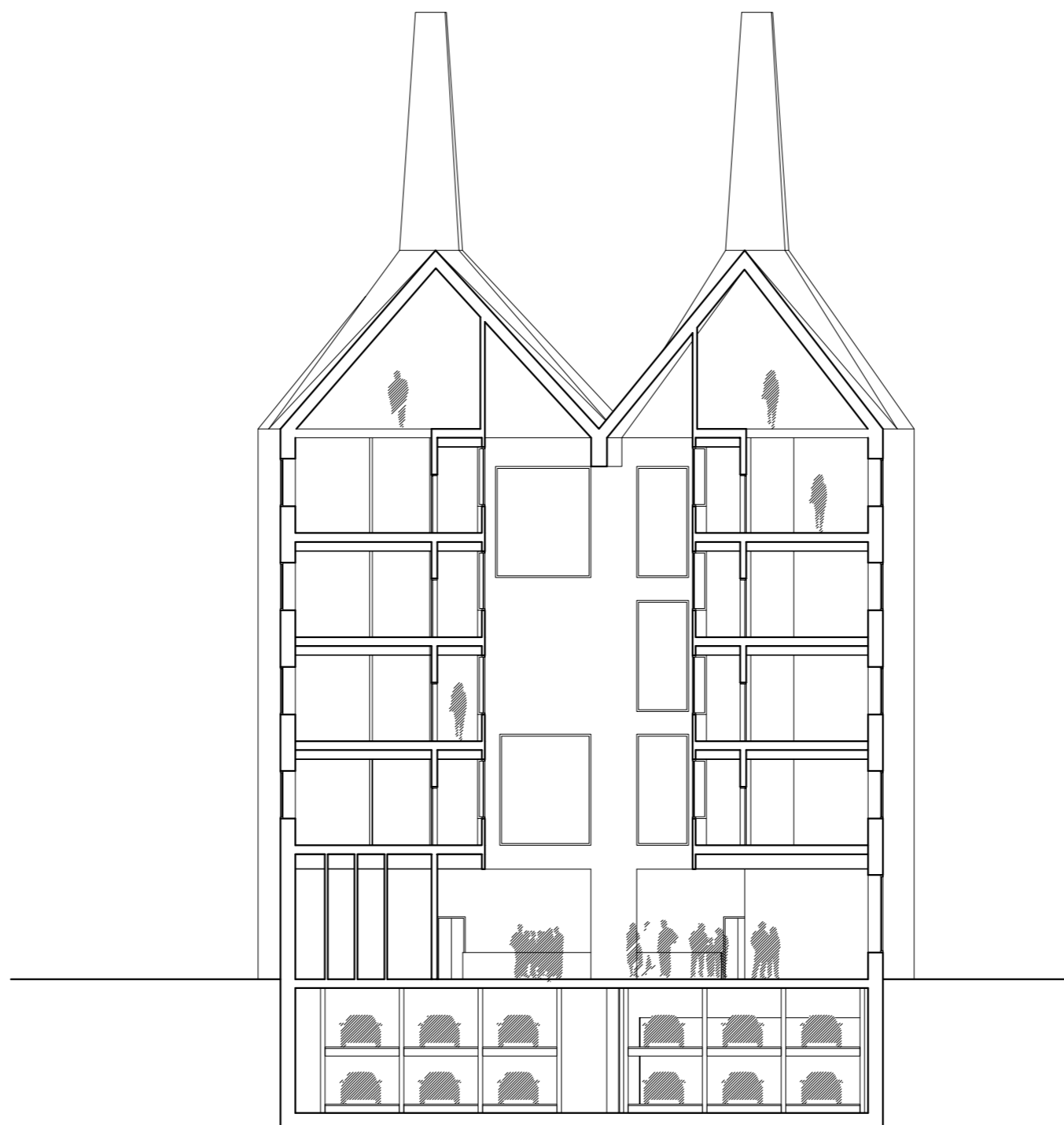


Půdorys 6NP M 1:200

- |      |                           |
|------|---------------------------|
| 6.01 | Spací patro k pokoji 5.01 |
| 6.02 | Spací patro k pokoji 5.02 |
| 6.03 | Spací patro k pokoji 5.03 |
| 3.04 | Spací patro k pokoji 5.04 |
| 6.05 | Spací patro k pokoji 5.06 |
| 6.06 | Spací patro k pokoji 5.07 |
| 6.07 | Spací patro k pokoji 5.10 |
| 6.08 | Spací patro k pokoji 5.11 |



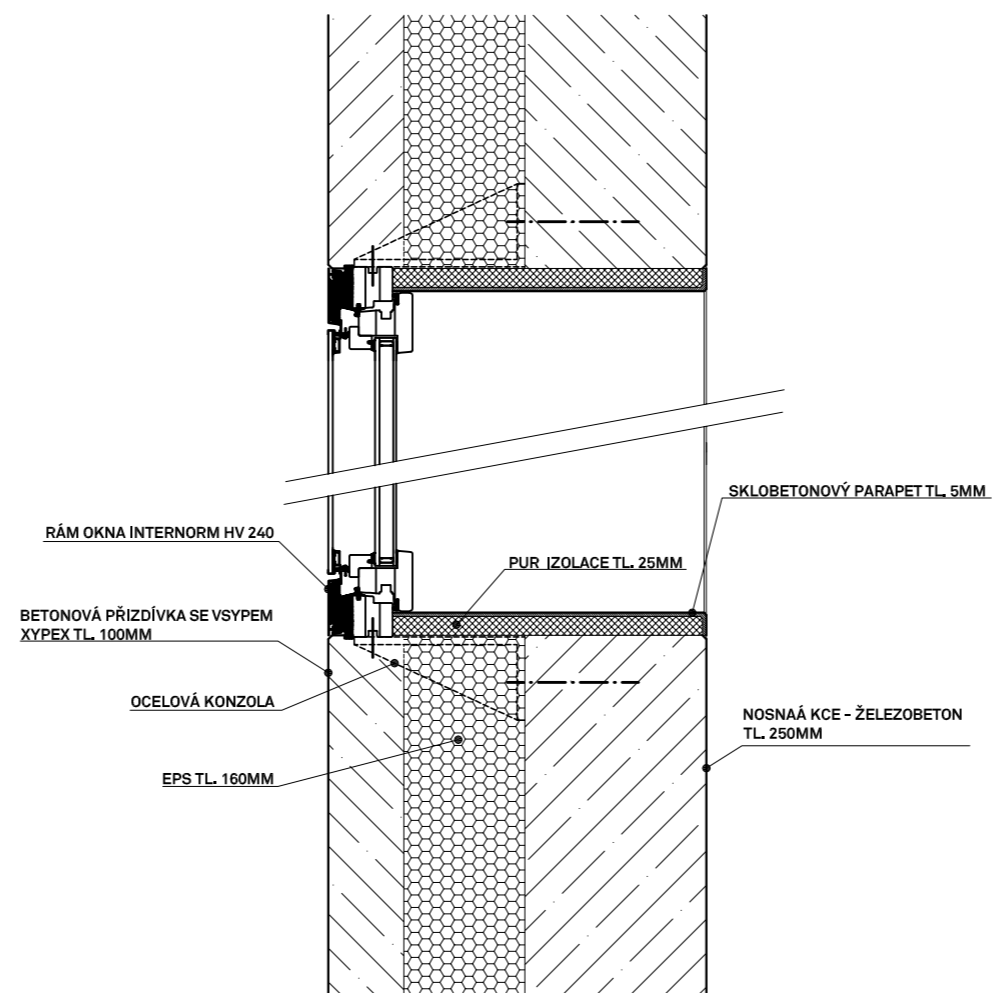






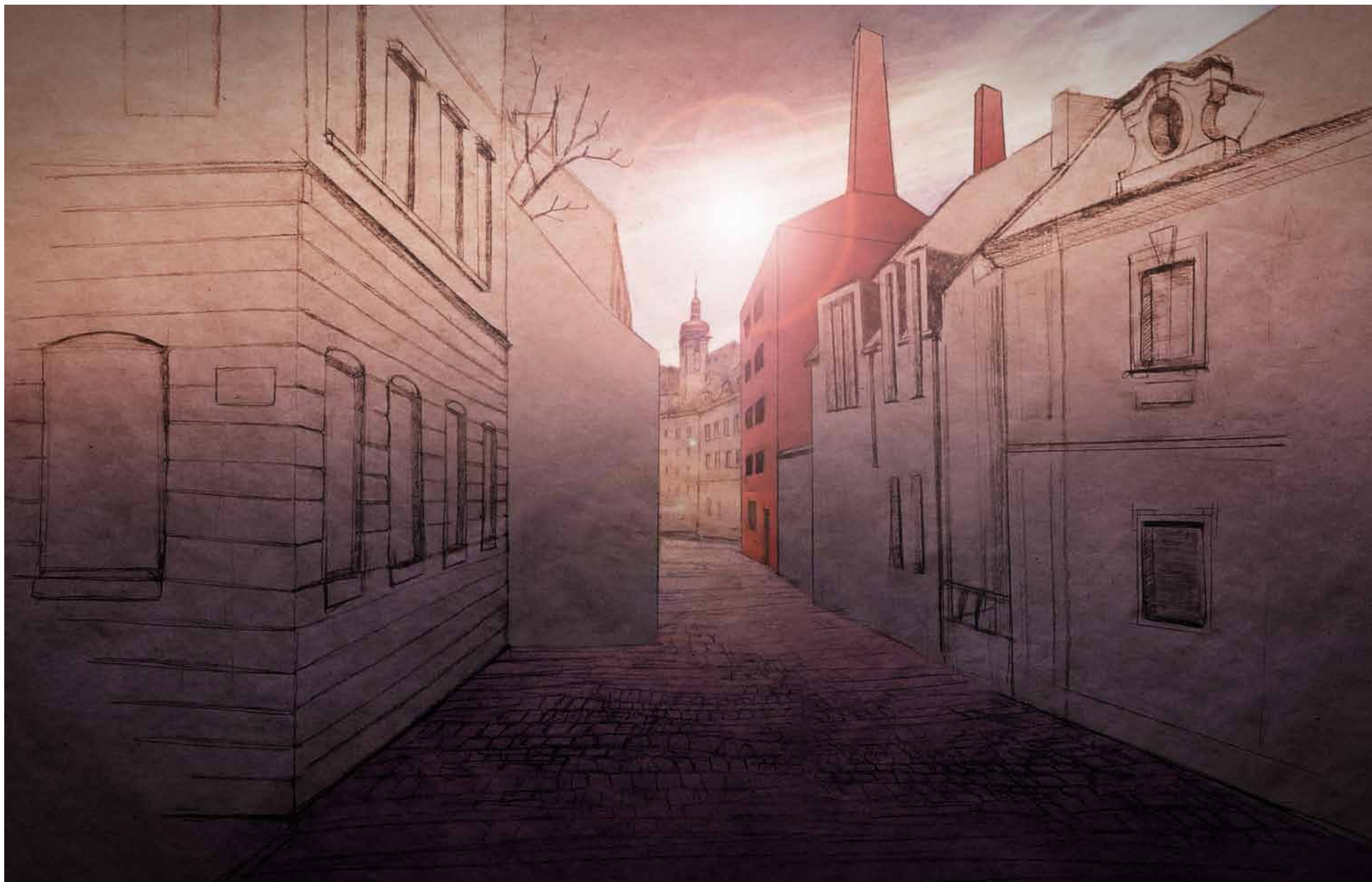




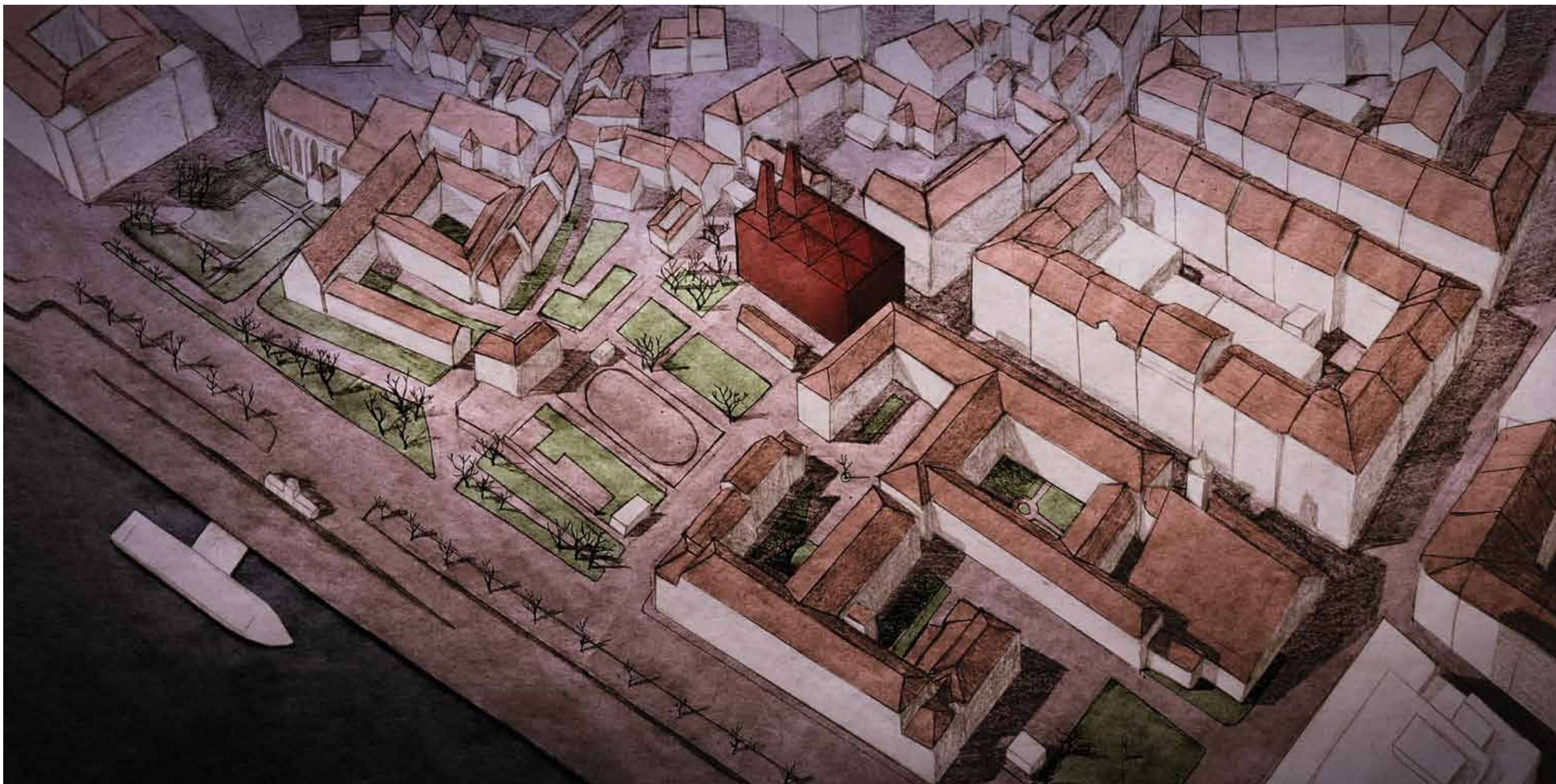






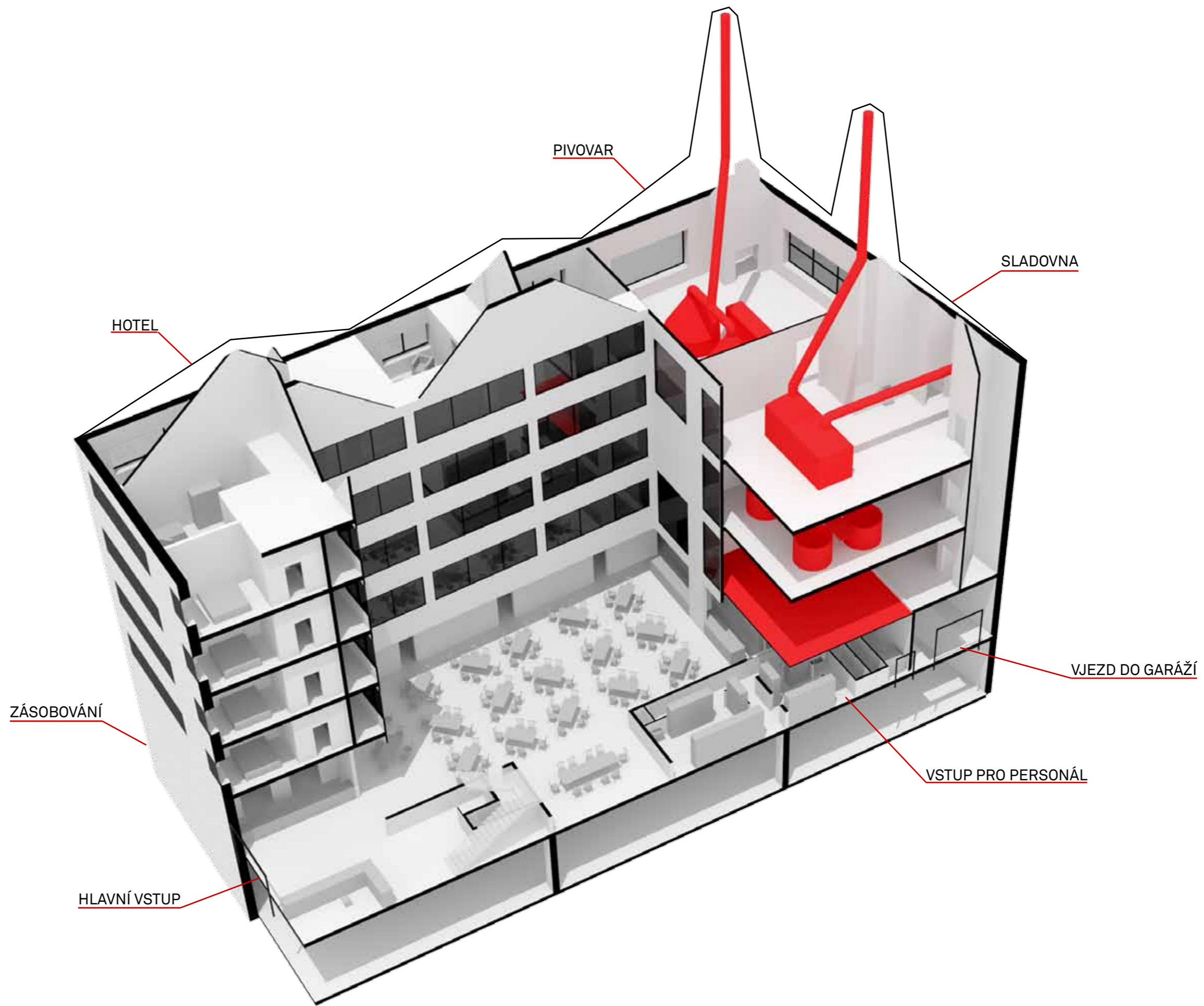


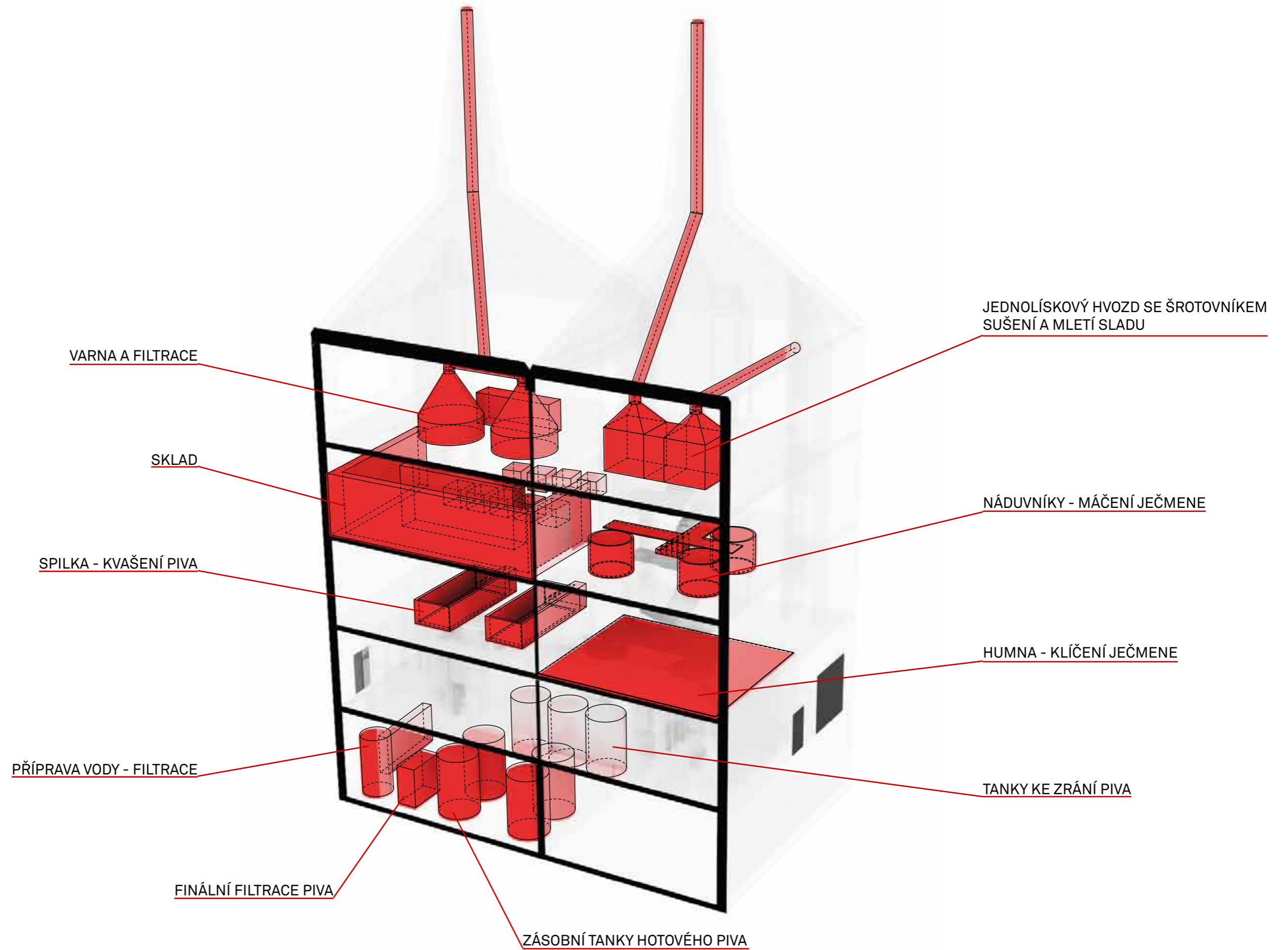














26-09-2012

22-11-2012

České vysoké učení technické v Praze, Fakulta architektury

## 2/ ZADÁNÍ diplomové práce

Mgr. program navazující

jméno a příjmení: **Bc. Oldřich Sládek**

datum narození: **15. 12. 1986**

akademický rok / semestr: **2012/2013 / zimní**

ústav: **15127 Ústav navrhování I**

vedoucí diplomové práce: **Prof. Ing. Arch. Akad. Arch. Alena Šrámková**

téma diplomové práce:  
viz přihláška na DP  
**Pivovar v Kozí**

### zadání diplomové práce:

- 1/popis zadání projektu a očekávaného cíle řešení
- 2/popis závěrečného výsledku, výstupy a měřítka zpracování
- 3/seznam dalších dohodnutých částí projektu (model)

JE TŘEBA NAVRHNOUT OBJEKT, KTERÝ V TOMTO MÍSTĚ MĚSTA VYTVOŘÍ ATMOSFÉRU POKROKY. PROJEKT BUDE DOKUMENTOVÁN MODELEM A TAKÉ FICOSÁTI PRŮVODU. JE TŘEBA NAKRESLIT DETAIL PRŮČELÍ V MĚŘÍTKU 1:50.

Jedna se  
s rekonstrukcí  
nebo ???

Datum a podpis studenta  
26.9.2012



Datum a podpis vedoucího DP  
26.9.2012

Šrámková 2.10.2012

Datum a podpis děkana FA ČVUT

registrováno studijním oddělením dne

22/11/12 Janice

### Zadání diplomové práce

diplomant: Bc. Oldřich Sládek

vedoucí d.p.: Prof. Ing. Arch. Akad. Arch. Alena Šrámková

15127

### Pivovar Kozí

Úkolem je navrhnout novostavbu pivovaru s restaurací a ubytováním. Zadání využívá současného boomu minipivovarů. Praha má tradici malých městských pivovarů. Projekt je umístěn na nároží ulic U Milosrdných a Kozí na Starém městě. Parcela je již dlouhou dobu diskutovaná, je potřeba ji zastavět, ale zároveň přitáhnout do místa lidi. Definovat cíl cesty v tomto místě města. Vztah studenta k tomuto tématu zadání je dán rodinnou tradicí - Předek z matčiny strany byl F. X. O. Poupie - zakladatel moderního pivovarnictví.



**ČESKÉ VYSOKÉ UČENÍ TECHNICKÉ V PRAZE  
FAKULTA ARCHITEKTURY**

**AUTOR, DIPLOMANT:** Oldřich Sládek  
AR 2012/2013, ZS

**NÁZEV DIPLOMOVÉ PRÁCE:**  
(ČJ) PIVOVAR KOZÍ

(AJ) BREWERY KOZÍ

**JAZYK PRÁCE:** ČESKÝ

<b>Vedoucí práce:</b>	<b>Prof. Alena Šrámková</b>	<b>Ústav: 15127</b>
<b>Oponent práce:</b>	<b>Ing. Arch. Marek Blank</b>	
<b>Klíčová slova</b> (česká):	Pivovar, hotel, restaurace, Na Františku	
<b>Anotace</b> (česká):	Navrhl jsem multifunkční objekt (restauraci, hotel, pivovar), který důstojně zaplnil nezastavěnou parcelu na Starém městě a svou funkcí přiměje obyvatele navštívit toto místo. Objekt vytváří atmosféru pohody v tomto místě města.	
<b>Anotace</b> (anglická):	I designed a multifunctional building (restaurant, hotel, brewery), which filled the dignity undeveloped parcel of land in the Old City and its function induces people to visit this place. The building creates an atmosphere of well-being in this place of the city.	

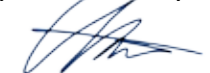
**Prohlášení autora**

Prohlašuji, že jsem předloženou diplomovou práci vypracoval samostatně a že jsem uvedl veškeré použité informační zdroje v souladu s „Metodickým pokynem o etické přípravě vysokoškolských závěrečných prací.“

*(Celý text metodického pokynu je na [www.FA.studium/ke-stazeni](http://www.FA.studium/ke-stazeni))*

V Praze dne 4. ledna 2013

podpis autora-diplomanta



## ZDROJE

EPOQUE 1900, spol. s r.o. Edmund Orián [online]. c2008 [cit. 4. ledna 2013]. Dostupný na World Wide Web: <http://www.starapraha.cz/historie-praha-na-frantisku.php>

EPOQUE 1900, spol. s r.o. [online]. c2008 [cit. 4. ledna 2013]. Dostupný na World Wide Web: <http://www.starapraha.cz/pohlednice-praha-na-frantisku.php>

Městská část Praha 1 [online]. [cit. 4. ledna 2013]. Dostupný na World Wide Web: <http://www.praha1.cz/cps/praha-1-kozi.html>

Městská část Praha 1 [online]. c2008 [cit. 4. ledna 2013]. Dostupný na World Wide Web: <http://www.praha1.cz/cps/praha-1-u-milosrdnych.html>

svet-piva.cz [online]. c2007 [cit. 4. ledna 2013]. Dostupný na World Wide Web: <http://www.svet-piva.cz>

Děkuji všem, kteří mne podporovali během celého studia, a především těm, kteří mne podpořili v posledních měsících. Dále bych rád poděkoval paní Prof. Šrámkové, za neskonalou trpělivost s mou osobou během celého studia.