

Počet nízkoprahových center v Praze

Praha 2.....	2
Praha 3.....	2
Praha 5.....	1
Praha 6.....	1
Praha 7.....	1
Praha 8.....	1
Praha 9.....	1
Praha 11.....	3
Praha 12.....	2
Praha 13.....	1
Praha 14.....	1
Praha 16.....	1

Celkem 17

Počet otevřených center v Praze

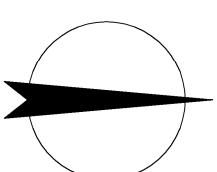
Praha 2.....	1
Praha 3.....	1
Praha 5.....	1
Praha 7.....	1
Praha 13.....	2
Praha 14.....	3
Praha 17.....	1

Celkem 10

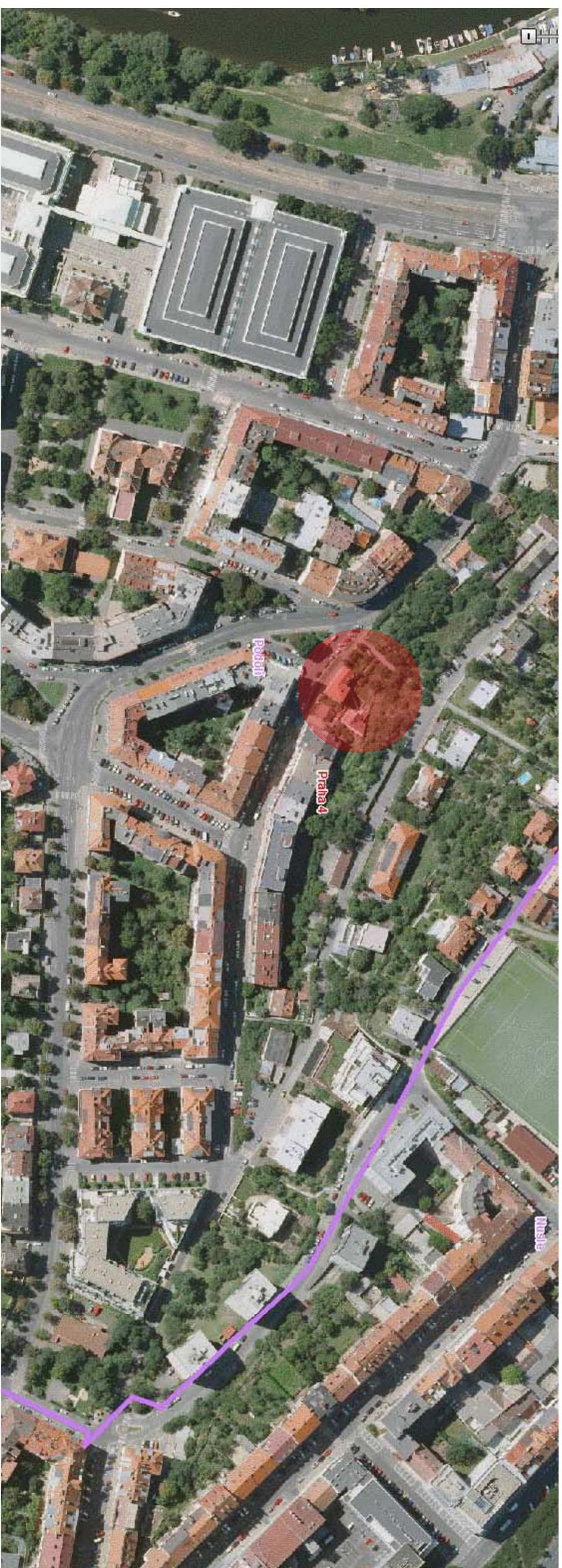
Počet azylových domů pro rodiny s dětmi v Praze

Celkem 11

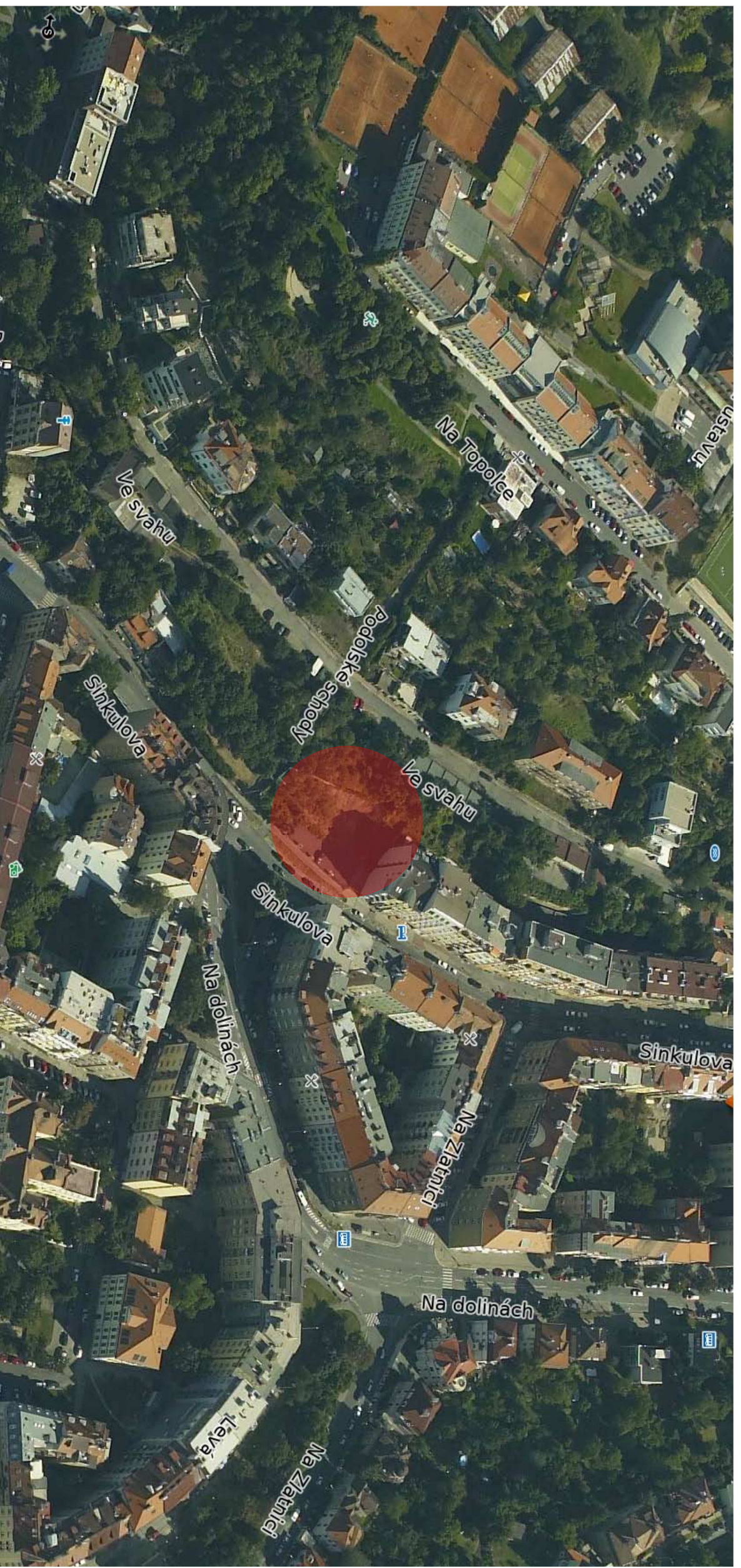
Praha 2.....	1
Praha 4.....	2
Praha 6.....	1
Praha 7.....	2
Praha 8.....	1
Praha 9.....	1











Současný stav



## Průvodní zpráva

Projekt je zpracován na pozemek v Sinkulové ulici v Praze - Podolí. Pozemek se nachází v prudkém svahu pod Vyšehradem a na konci blokové zástavby. Budovy v okolí mají většinou pět nadzemních podlaží a jedno podkrovní. V území je i několik bytových domů s rovnou střešou. Zástavba má formu blokové zástavby v rovinější části území, ve svazích jsou spíše rodinné vily nebo soliterní nízké bytové domy. Těsně s pozemkem sousedí hotel o pěti patrech a štítovou stěnou. Pozemek je ukončen Podolskými schody. Průvodně se na pozemku nacházely tři obytné budovy. Umištění je na rozhraní blokové zástavby a soliterních domů, proto blok působí nedokončeně a neuspořádaně. Nevýhodou v tomto místě je křížovka Sinkulovy ulice a ulice Na Dolínách, která území zatěžuje hlukem a prachem.

V blízkém okolí se nachází několik významných budov : Podolská vodárna, Muzeum vodárenství, Plavecký stadion, Dvorce (říční plovárna) a Kongresové centrum. Pro nízkoprahové a azylové centrum je zde důležitá poloha Ústavu pro péči o matku a dítě, stejně tak i základní a mateřské školy. Je to tedy území, kde se pohybují potenciální zájemci a toto zařízení.

Poloha nízkoprahového centra je vhodná i z důvodu dopravního spojení. V docházkové vzdálenosti je zastávka metra Pražského povstání, tramvajová zastávka Podolská vodárna nebo autobusová zastávka Doliny.

### Architektonické řešení

Za dominantní prvek v území považují samotný výrazný terén. Návrh mé stavby se odvíjí od prudkého stoupání, které stavba respektuje a terasami se zvyšuje ve stejném směru. Druhým důležitým prvkem jsou zde Podolské schody. Považují je za významnou pěší komunikaci. V současnosti jsou polorozpadlé a nevýrazné, ale v návrhu je rozšiřuji a zdůrazňuji v pohledové ose. Návaznost na sousední hotel se štítovou stěnou řeším pomocí ohrazení hřiště. Vytvářím tak hmotu, vysokou až k hlavní římsě hotelu, která ukončuje blokovou zástavbu. Nepovažuji za vhodné navazovat na prostor křížovanky. Předprostor u vstupu je proto zasazen dále od uliční čáry a mírně zastíněn azylovým domem od hlavní automobilové trasy. Celá budova se skládá ze tří objemů: nejnižší vstupní části do nízkoprahového centra, konstrukce nad hřištěm s centrem pro děti od 6-12let a centra pro děti od 13-18let s azylového bydlení.

Budova má dva vstupy - nízkoprahové centrum má hlavní vchod z ulice Sinkolova, azylový dům z ulice Ve Svahu. Celý objekt je průchozí, azylové centrum a nízkoprahové centrum je propojeno schodištěm. Nízkoprahové centrum i azylové bydlení má své vlastní zázemí a prostory. Azylové bydlení je orientováno do ulice Ve svahu, na Podolské schody a na terasy, protože z ulice Sinkulova by provoz mohl rušit jeho obyvatelé. Na straně Sinkulovy ulice jsou umístěné společné prostory, jako jsou herny a seminární místnosti, kde se lidé nezdržují celý den.

Děti do nízkoprahového centra vstupují z Sinkulovz ulice. I když je zde velký provoz aut, myslím si, že pro děti bude snadno k nalezení. Umištění dětského hřiště vedle vchodu má být známením pro děti "tady se můžete vyřádit". Hřiště je přístupné z ulice i z kavárny.

Děti do centra vstupují přes klub-kavárnu a dále pokračují přímým schodištěm do čtárný a herny, kde se pak rozdělují podle toho, jaké činnosti chtějí dále provozovat. Čtárna v druhém patře je zamýšlená jako bezpečný prostor, kde si můžou povídat, odpočívat, číst, hrát stolní hry... Je řešena jako buňky a osvětlená světlíky, kde se můžou schovat. Na schodiště dále navazují herny, poradny, seminární místnosti a ostatní prostory dle stavebního plánu. Tělocvična a terasy jsou společně pro mladší i starší děti. Terasy v různých úrovních slouží pro odpočinek a relaxaci, ale i pro sportovní využití(horolezecká stěna) Azylový dům i nízkoprahové centrum mají společnou zahradu na úrovni ulice Ve Svahu.

### Konstrukce

Budova je navržena jako železobetonový stěnový systém příčný o tloušťce stěny 200mm. Obvodový plášť je sestaven zželezobetonové stěny o tloušťce 200mm s tepelnou izolací PPS 180mm a omítky. Systém je založen na betonových pasech a není podsklepen. Rovné střechy tvoří terasy s pochozí dlážděnou plochou a extenzivní zelenou střechou nepochozí. Okna jsou opatřena posuvnými dřevěnými okenicemi, které mají jednak funkce zastínění i pro zdůraznění pocitu bezpečí, kde se v azylovém bydlení můžou zavřít. Chodby a společné prostory jsou osvětleny světlíky.

Zastřešení tělocvičny je navrženo s ocelovými příhradovými nosníky výšky 700mm o rozponu 14m. Ocelová konstrukce kolem venkovního hřiště je řešena jako příhradová, vysoká 16,45m. Z vnitřní i vnější strany je potažena sítí pro odražení míče a jako opora pro rostliny.

První dvě podlaží mají konstrukční výšku podlaží 4,3m, vyšší patra 3,5m.

Stropy jsou navrženy jako žebírkové se ztraceným bedněním značky Velox o tloušťkách 285mm (rozpon 7m) a 450mm(rozpon 11m).

Objektem prochází 4 prefabrikovaná schodiště a 3 výtahy Schindler bez strojovny s frekvenčně řízeným pohonem.





Návrh azylového domu pro rodiny s dětmi - perspektiva