

JAK?

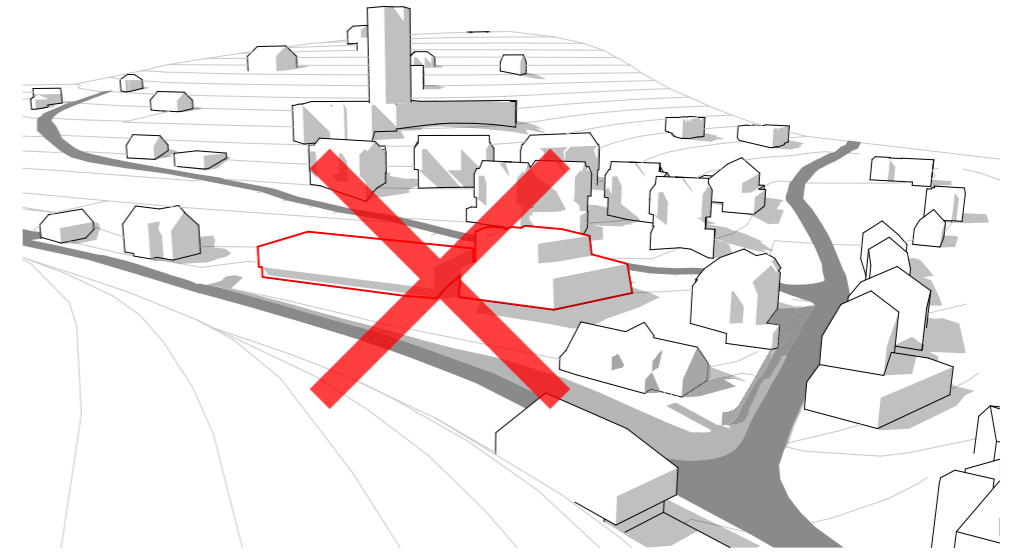
koncept



. urbanistický koncept

.1. stávající stav - odstranění

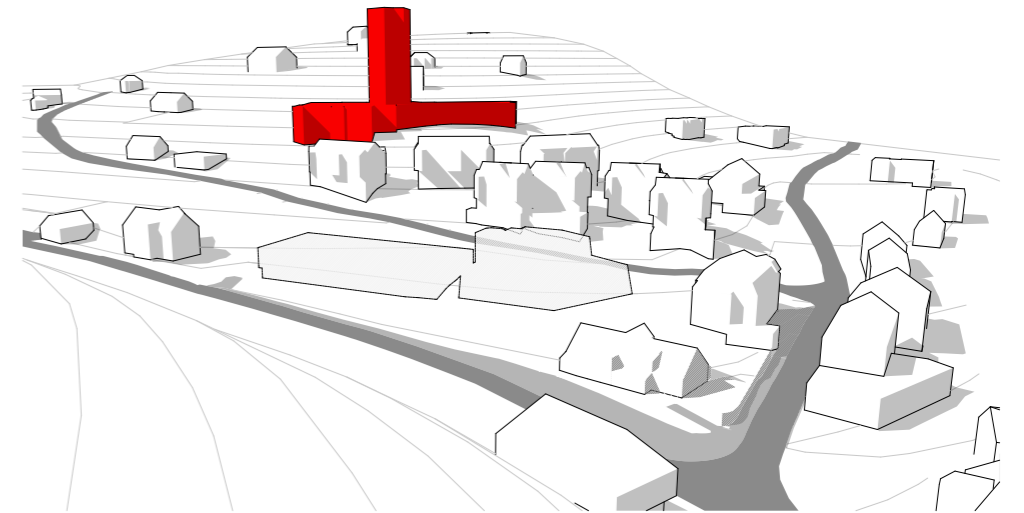
- . předimenzovaný objem
- . vytváří neproniknutelnou hradbu
- . v současné době nevyhovující funkční řešení objektu
- . úroveň terénu navracím zpět a uvolňuji parcelu v centru města



1

.2. dominanta

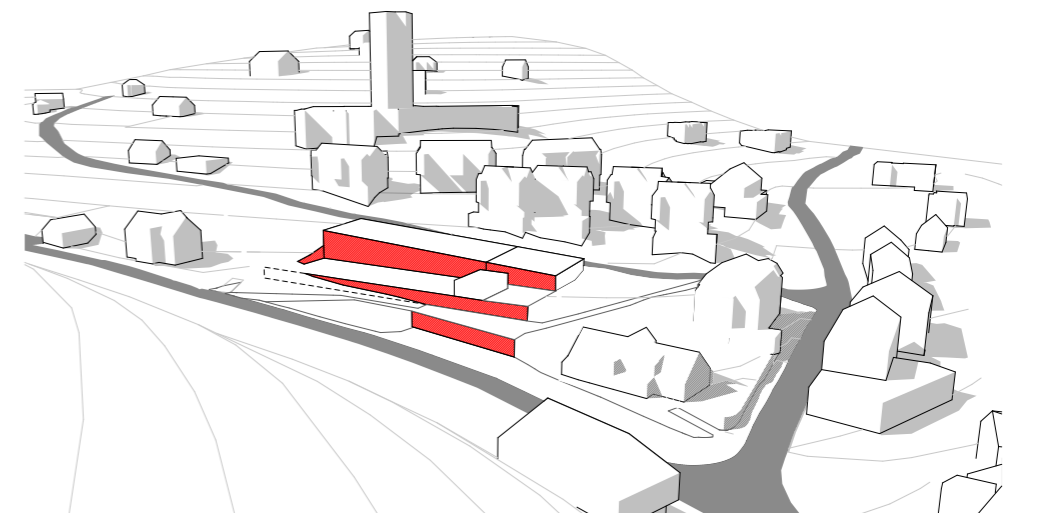
- . hlavní dominanta při příjezdu do Pece pod Sněžkou je budova hotelu Horizont
- . tento pohled je pro návštěvníky identifikačním znakem města a proto by měl zůstat zachován
- . nový návrh by této dominantě neměl konkurovat



2

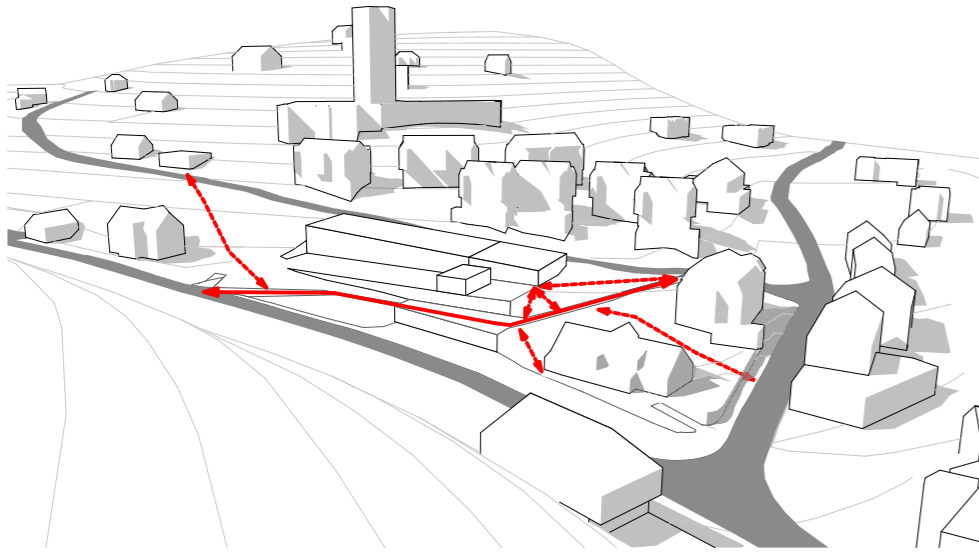
.3. hmoty

- . stěny jako zářezy ve svahu nebo opěrné stěny
- . kopírují terén a přirozeně splývají s okolím



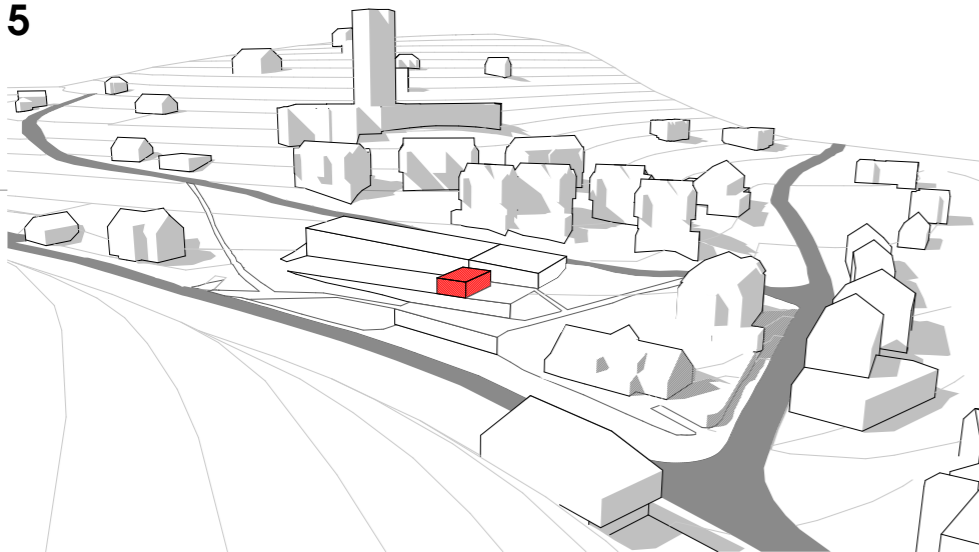
3

4

**.3. pěší trasy**

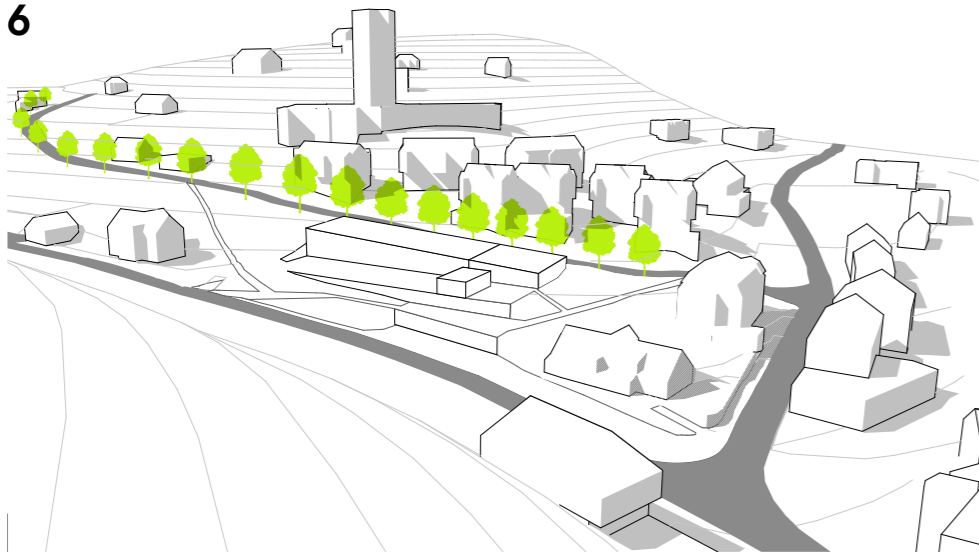
- . stávající cesty zůstávají zachovány a obnovují nové propojení podle historických otisků

5

**. poutač**

- . hmota na pohledově exponovaném místě
- . místo je viditelné při příjezdu do Pece pod Sněžkou
- . nemá konkurovat dominantě věže hotelu Horizont, ale definovat nově vzniklé místo

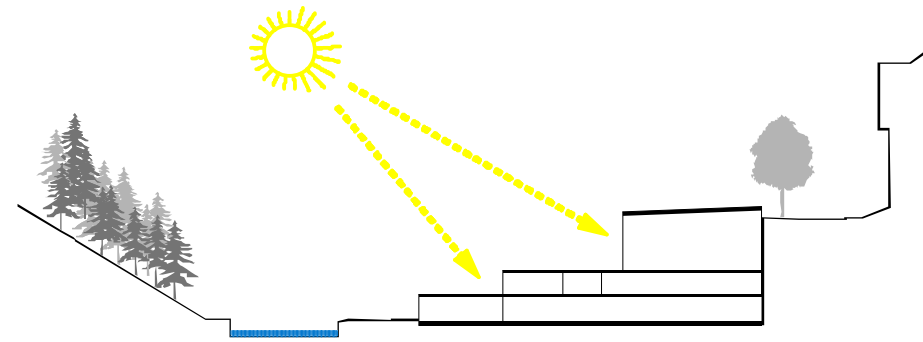
6

**. alej**

- . obnovená historická alej podél cesty

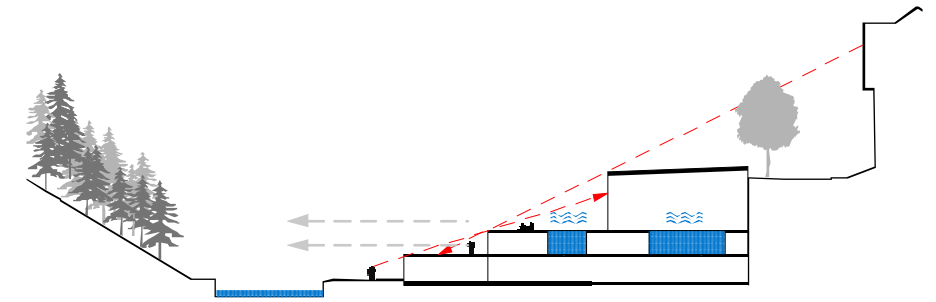
. koncept domu

. oslunění



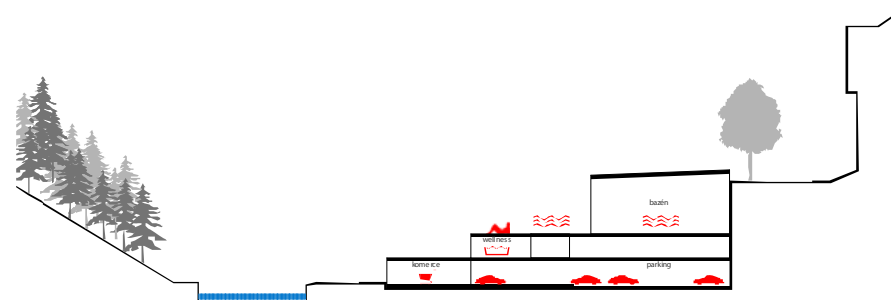
. clonění a výhled

- . venkovní bazén skryt před pohledy z okolních domů
- . z bazénu a pobytových teras výhled do protějšího svahu



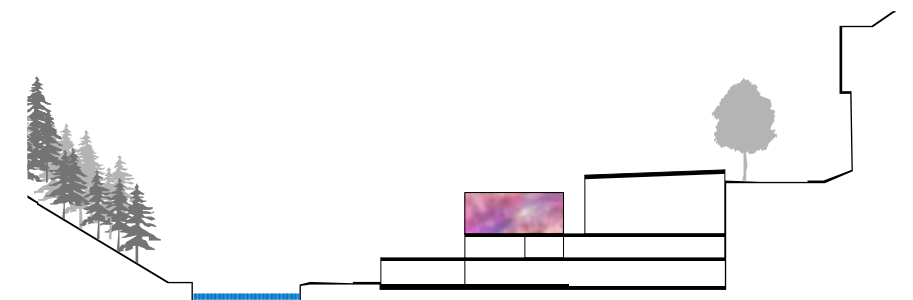
. náplň

- . garáže
- . vstup, šatny, wellness
- . bazén, kavárna



. média fasáda

- . orientační bod
- . přitahuje pozornost
- . atraktivita

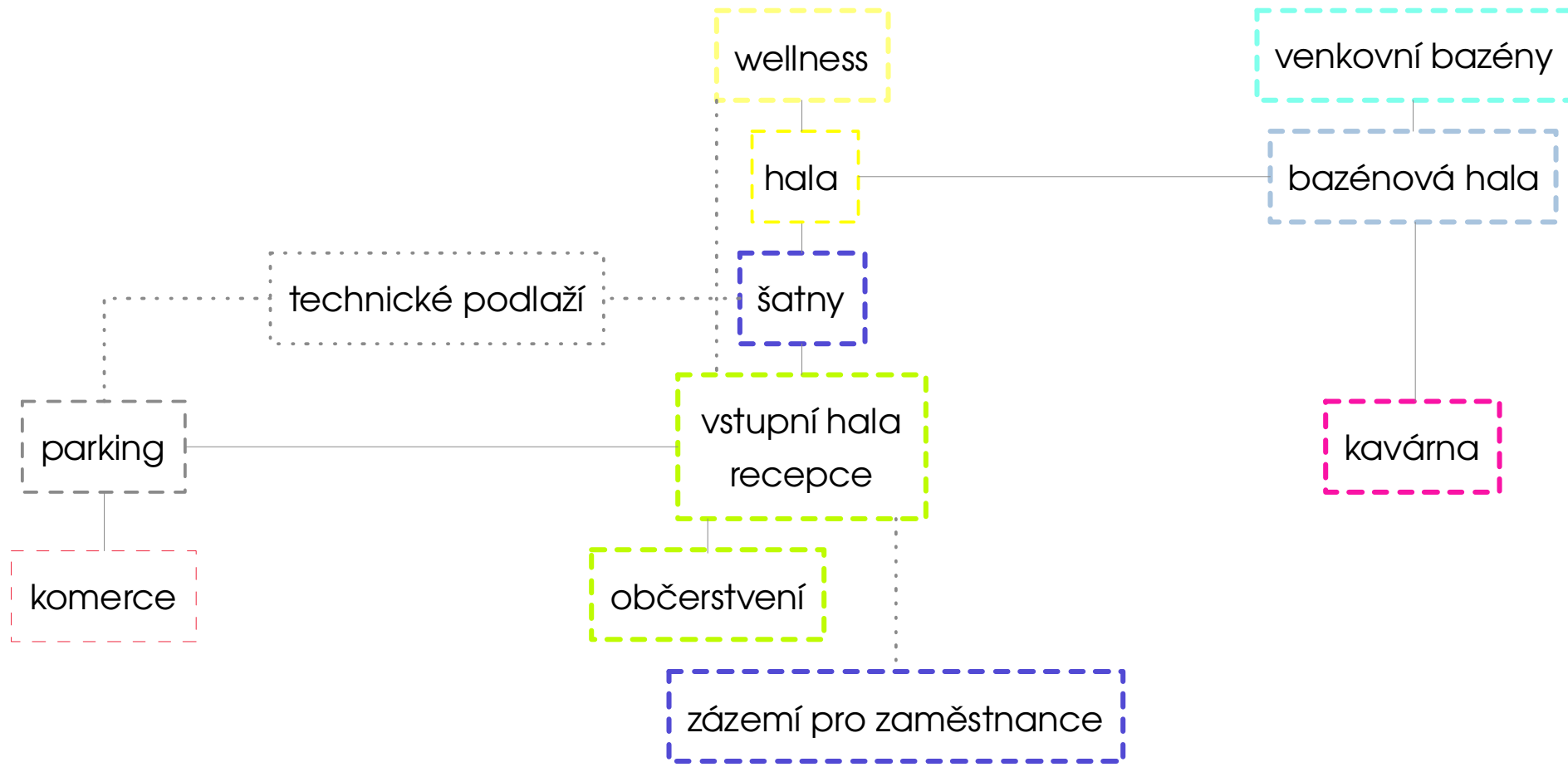


. program

1.pp

1.np

2.np

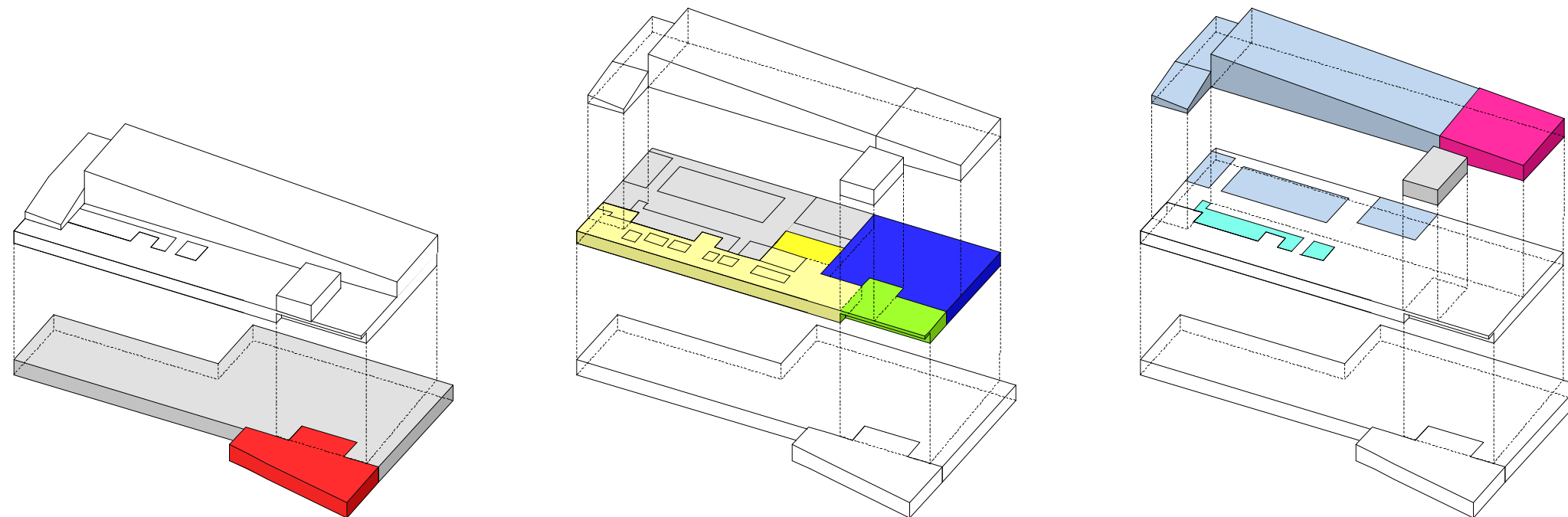


— pohyb návštěvníků
 pohyb zaměstnanců

2.np

1.np

1.pp



JAK! | návrh

. urbanistické řešení

Návrh vychází z analýzy **historického vývoje** zástavby lokality, z analýzy současného stavu a z **rozboru územního plánu**. Hledá interpretaci těchto vazeb a snaží se nalézt odpověď na to, jak začlenit provoz novodobého lázeňského provozu do stávající struktury horského města. Navržená funkce vychází z analýzy potřeb města a možného potenciálního rozvoje. Platný územní plán nepředepisuje funkční využití území, ale dělí území na lokality, které jsou definovány polohou, charakterem a převládající funkcí v území. Pozemek se pak nachází v těžišti navrhovaných "horských" náměstí, každé z nich by v organismu města mělo představovat jinou kvalitu.

. pozemek

Původně bylo na tomto místě koupaliště, které sloužilo až do 60. let minulého století obyvatelům Pece pod Sněžkou, v 70. letech minulého století v rámci organizované výstavby muselo ustoupit nově budovanému obchodnímu středisku Sněžka. Předimenzovaný objem a nevyhovující provoz z něj dnes činí pouhý relikv doby nedávno minulé. Dokladem je současný stav, kdy plochy kolem samoobsluhy slouží převážně jako parkoviště.

Okolní zástavba je značně různorodá - pozemek je z jihozápadní strany lemován historickou hospodou Na Peci s cennou opěrnou zdí a hotelem Hořec. Ze severní strany, podél komunikace, stojí bytové / apartmánové domy nad nimi hotel Horizont s nepřehlédnutelnou dominantou vertikály věže.

. návrh

Návrh počítá s odstraněním stávající hmoty obchodního střediska, do uvolněného místa jsou vloženy jednotlivé hmoty domu. Dům je formován specifickým reliéfem pozemku (více než 10 metrů výškový rozdíl), který je lemován ulicí s přílehlým potokem a protilehlým svahem. Dům je tak vytvořen zářezy - opěrnými zdmi - které jsou zaseknuty do svahu a dům tak s terénem srůstá. Hmoty, které vyčnívají mimo přirozený sklon terénu pak vytvoří terasy, které nabízejí prostor pro veřejný život - setkávání, odpočinek a jiné druhy aktivit - sledování sportovních přenosů na media fasádě, letní promítání atd. Návrh zachovává stávající pěší propojení a doplňuje je i o nové zkratky. Parkování je řešeno v nejnižším podlaží a vjezd je z hlavní ulice. Stavební zásah je potlačen, pohledově se objekt projevuje pouze ze severní strany, kde je hmota příznána a částečně ční nad terénem, jedinou hmotou, která není spojena s terénem je box uzavírající prostranství horní terasy, který by měl být orientačním bodem a definičním znakem tohoto domu i celého města skrze media fasádu.

Podpora kvality prostředí je podpořena vysazením aleje listnatých stromů kolem severní hrany domu.

Zatravněné plochy plynule přecházejí přes jednotlivé zářezy po celém svahu a propojují tak obě terénní hrany. Stávající travnaté plochy jsou rekonstruovány a domodelovány podle objemu novostavby.

Ačkoliv se nacházíme v centru města, přítomnost přírody - hučení potoka a šumění stromů je takřka na dosah ruky

. architektonické řešení

Dům reaguje na vnější podněty a snaží se vhodně doplnit stávající strukturu města. Architektura domu se odvíjí od zmiňovaných urbanistických vztahů a požadovaného provozního řešení.

Budova je rozčleněna do tří pater, přičemž objemy jsou maximálně redukovány, tak aby splynuly s terénním profilem. Cílem je nalézt takovou typologii, která vyhoví současným nárokům na aktivní trávení volného času. Každé z podlaží představuje funkční část domu. Suterén je vyhrazen pro parkovací stání. V prvním podlaží je hlavní vstup, šatny a wellness část, poslední patro je vyhrazeno pro plavecký bazén a kavárnu.

. suterén

Vjezd do garáží je z hlavní ulice. Hmota, která je částečně vytažena ze svahu směrem do ulice v sobě ukrývá komerční prostory - obchod, skiservis a místnost s pro technické zázemí. Vstup do garáží a do obchodu je skrz širokou chodbu, která chrání před nepřízní počasí. V mezipatře je umístěna veškerá bazénová technika, toto podlaží je přístupné z prostoru garáží komunikačním jádrem.

. vstup

Hlavní vstup do lázní je z první terasy, kde vzniká vstupní předprostor. Vstup je částečně přestřešen, v letním období je vstup přímo do haly, v zimě skrz zádveř. Vstup do haly je možný také přímo z garáží výtahem nebo po schodišti. Vstupní hala s recepcí je převýšeným prostorem, světlo přichází ze střešního světlíku a celá fasáda přimknutá k terase je rovněž prosklená. Vstupní hala je doplněna o občerstvení s barovým pultem, sezením a WC pro veřejnost. Zázemí pro zaměstnance je přístupné buď přímo z haly nebo z recepce. Za recepcí jsou schody vedoucí do hlavní kanceláře.

Na vstupní halu průchodem kolem centrální pokladny přes tzv. finální úpravu s přezouvací lavicí a vysoušeči vlasů navazuje trakt se šatnami pro veřejnost. Přes trakt s hygienickým zázemím se návštěvníci dostávají do haly, kde se rozděluje vstup do bazénové haly po schodišti nebo do části wellness.

. wellness část

Prostory ve wellness části v sobě spojují požadavek na relaxaci a odpočinek. Návštěvník zde může na chvíli uniknout od stresu a potěšit smysly. Tato část v sobě spojuje masáže, solária, různé typy saun a vířivku. Uzavřené místnosti, kde se odehrávají jednotlivé procedury, jsou obtékány volnými prostory a chodbami, které slouží k relaxaci a odpočinku. Čelní stěna je navržena z průsvitného profilového skla profilit, světlo tak může proudit dovnitř, ale před zraky kolemjdoucích jsou návštěvníci skryti. U vstupu je umístěna recepce s občerstvením pro návštěvníky sauny.

. bazény

Hlavní bazénová hala je centrem pro sportovní aktivitu i relaxaci, koncipována je jako převýšený prostor přes dvě podlaží. Zastropen je pultovou střešou, která opět přirozeně kopíruje terén. Bazénová hala je vizuálně propojena s venkovní pobytovou terasou s výhledem do protějšího zalesněného svahu. Bazénová hala obsahuje sportovní 25m bazén s pěti plaveckými dráhami, dno bazénu je navrženo s proměnlivou hloubkou od 1,2, umožňující pohyb i neplavcům, do 1,8m. Další bazén pro děti se širokými sedacími schody má taktéž proměnlivou hloubku od 0,5 do 1,0m. Na dětský bazén navazuje relaxační část se vzduchovači, vodní sopkou, chrlíči, s proudící vodou ze stropních trysek pro masáž zad a s odpočinkovými platformami. Na tyto bazén pak navazuje odpočinkový prostor s kruhovou perličkovou vířivkou a kruhovými vyhřívanými lavicemi. Přímo z tohoto prostoru je přístupná kavárna, kde se mají návštěvníci možnost občerstvit.

Na protilehlém konci haly je umístěn malý tobogán s dojezdovým bazénem. Tato část je oproti hlavnímu prostoru snížena, důvodem je i eliminace hlučnějšího provozu. Na hlavní halu navazuje malý výběžek, který opět kopíruje svah. Zde je umístěna pára a sklad potřeb k bazénu a zaústění nástupu do venkovního výplavového bazénu, který umožňuje vyplavat z vnitřního do venkovního prostoru i v zimním období. Venkovní bazén má teplejší vodu a je osazen anatomicky tvarovanými sedacími lavicemi s provzdušňovacími tryskami (perlinkou). Bazény jsou osazeny podvodními LED svítilny s možností nastavení barevného spektra.

Bazénová hala je provozně samostatný objekt s možností sezónního propojení s areálem venkovního provozu. Kavárna je v letním období otevřena i pro návštěvníky pohybující se na terase.

. kavárna

Samostatnou část tvoří kavárna, která je z terasy přístupná pro veřejnost. Rovněž nabízí výhled do stromů na protějším svahu a skrz prosklenou stěnu má kontakt i s částí kavárny přiléhající k bazénu a do samotného prostoru bazénu.

. media fasáda

Strohý betonový hranol nad vstupem odděluje veřejný prostor terasy od intimního prostředí venkovních bazénů. Světlo a osvětlení hraje v dnešní době jednu z klíčových rolí při vnímání architektury. Osvětlením fasády vznikne nový orientační bod, zejména v zimě, kdy se dny krátí a za nepříznivého počasí. Instalací media fasády se posílí obraz domu a s tím i celého města, přitahuje pozornost, zvyšuje atraktivitu a láká k bližšímu prozkoumání.

. konstrukční řešení

Základová konstrukce je navržena jako železobetonová vana se záporovou stěnou na opření svahu. Konstrukční systém je navržen jako kombinace stěnového a skeletového monolitického železobetonového systému. Systém byl zvolen v souladu s dispozičním řešením. Základová konstrukce je navržena jako železobetonová základová vana. V suterénech se jedná o systém skeletový v rastru nosných sloupů 7,5 x 8m kombinovaný s nosnými ztužujícími jádry výtahových a schodišťových šachet. Vnitřní bazény jsou uvažovány jako betonové vany. Bazénová hala je zastřešena rovněž vazníky z předpjatého betonu. Střechy jsou navrženy jako vegetační s extenzivní zelení a výškou substrátu min. 500mm.

Technické řešení je navrženo s ohledem na uvažované provozy a s přihlédnutím k fázi arch. studie. Pro technologická zařízení je vyhrazeno jedno suterénní mezipodlaží. Technologické provozy jsou odděleny od prostor pro veřejnost a jsou výškově diferenciovány. Hlavní rozvody jsou vedeny v tomto technologickém podlaží, stejně tak i veškerá bazénová technologie. Každý bazén využívá samostatný okruh vody s akumulací nádrží.

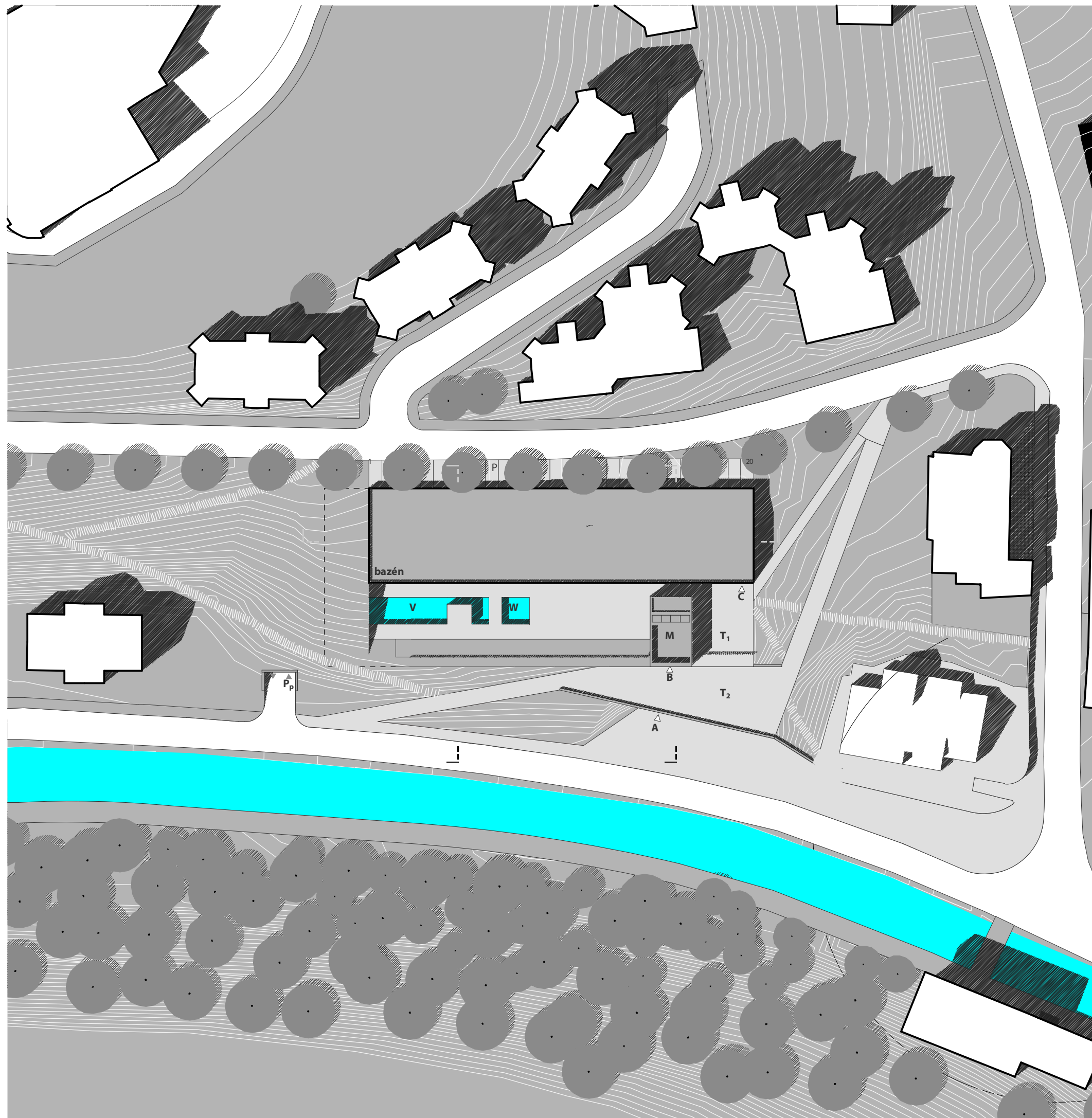
. materiálové řešení

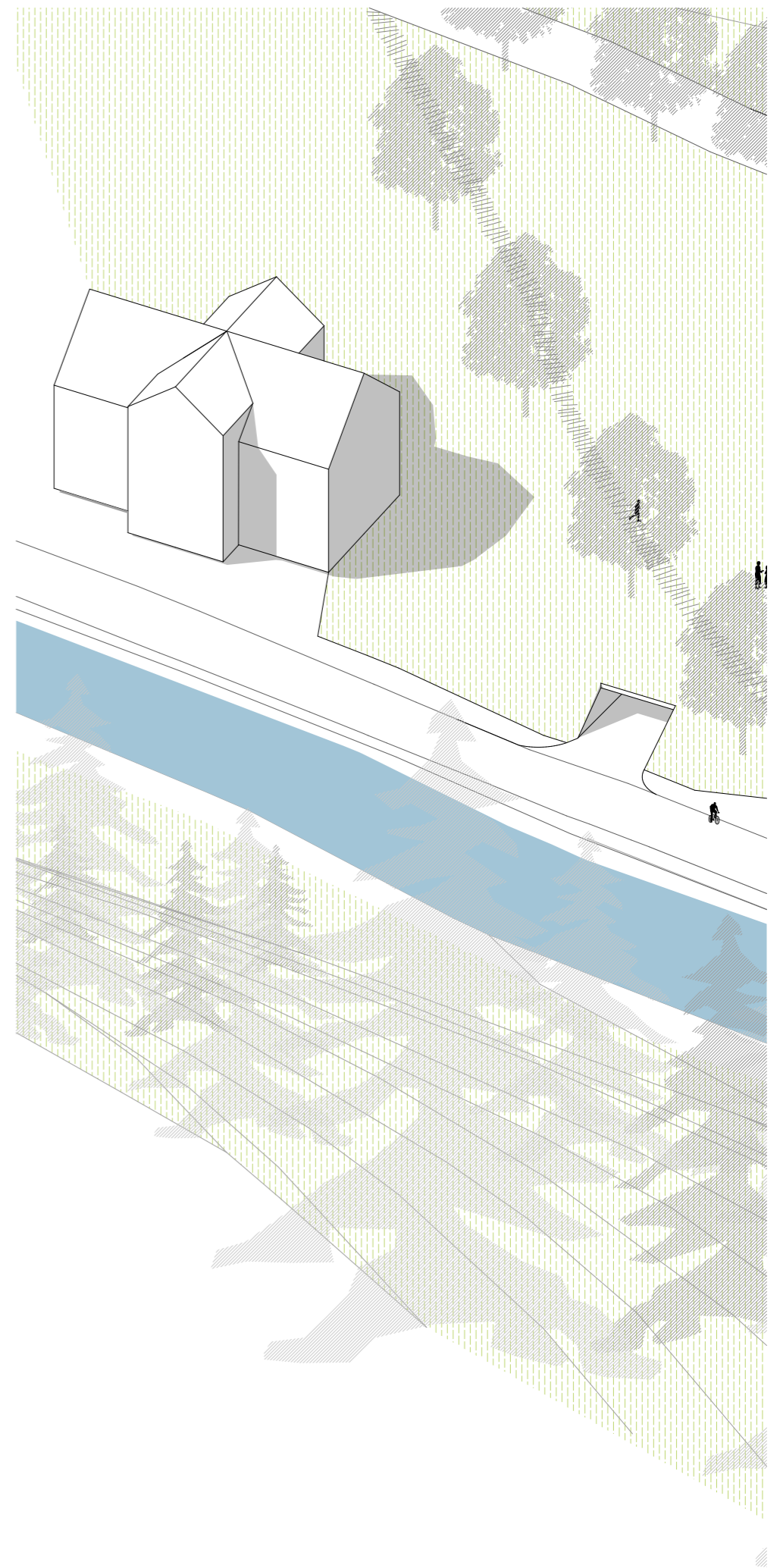
V návrhu se uplatňují přírodní materiály. Nosné železobetonové konstrukce jsou provedeny v kvalitě pohledového betonu. Na podlaze ve vstupní hale, šatnovém traktu a hlavní bazénové hale je použita černá žula, ve wellness části pak ušlechtilá litá stěrková podlaha typu pandomo, v technologické části a venkovních terasách se uplatňuje broušený beton. Podhled v bazénové hale je tvořen modřínovými raute latěmi s mezerami. Modřínové dřevo a možnost odvětrání zaručí trvanlivost konstrukce ve vlhkém prostředí při zachování požadovaného vzhledu. Bazénové vany jsou obloženy keramickým obkladem. Sjezdové koryto tobogánu je laminátové. Stěny v relaxačních prostorách jsou obloženy přírodním kamenem. Prosklené fasádní plochy kombinují transparentní profilové sklo profilit se velkoformátovým zasklením termo - izolačním trojsklem.

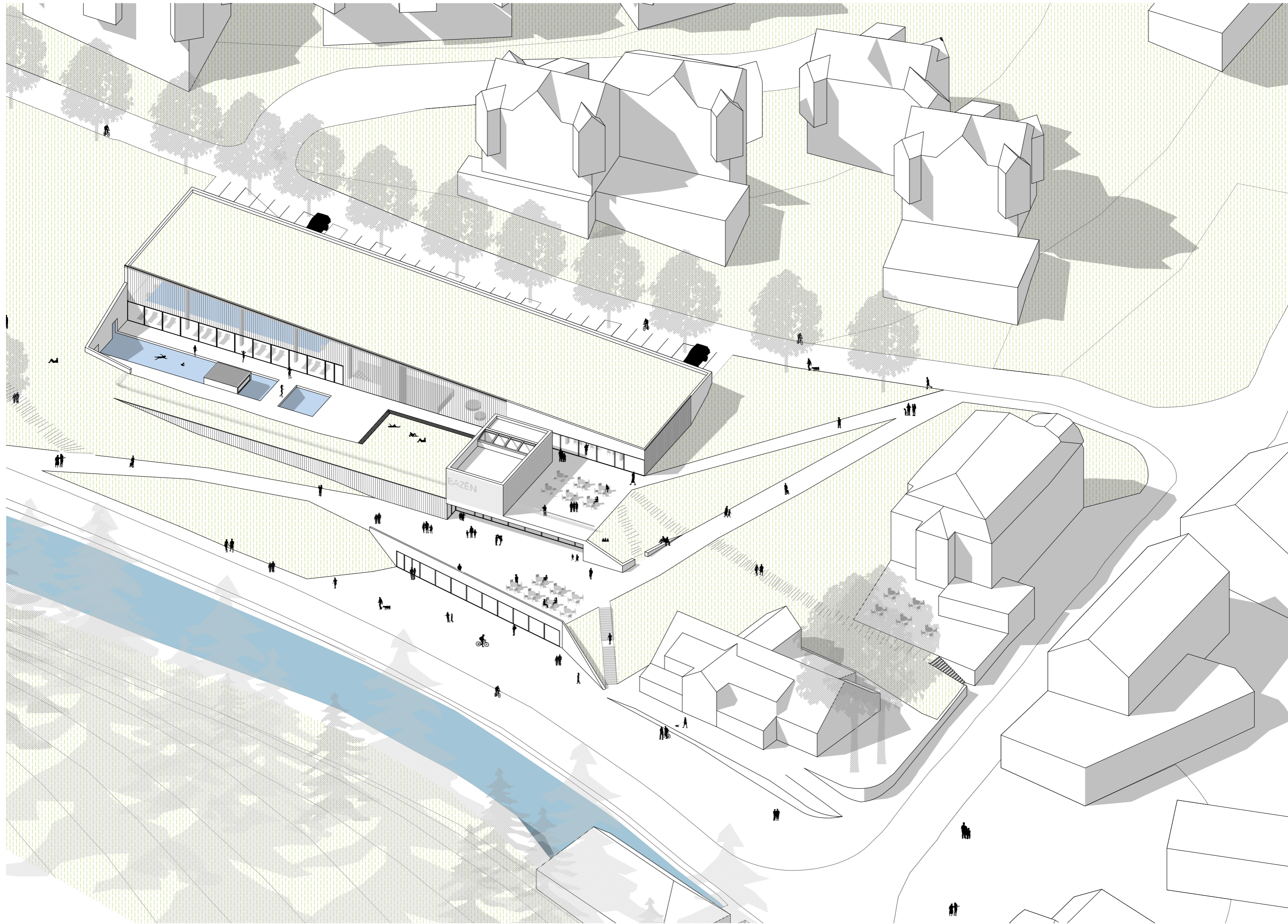


. situace

- A vstup komerce a parking
- B vstup bazén a wellness
- C vstup kavárna
- P_p vjezd podzemní parking
- P parkovací stání
- T₁ terasa kavárna
- T₂ terasa před vstup do bazénu
- V venkovní výplavový bazén
- W venkovní whirlpool
- M media fasáda







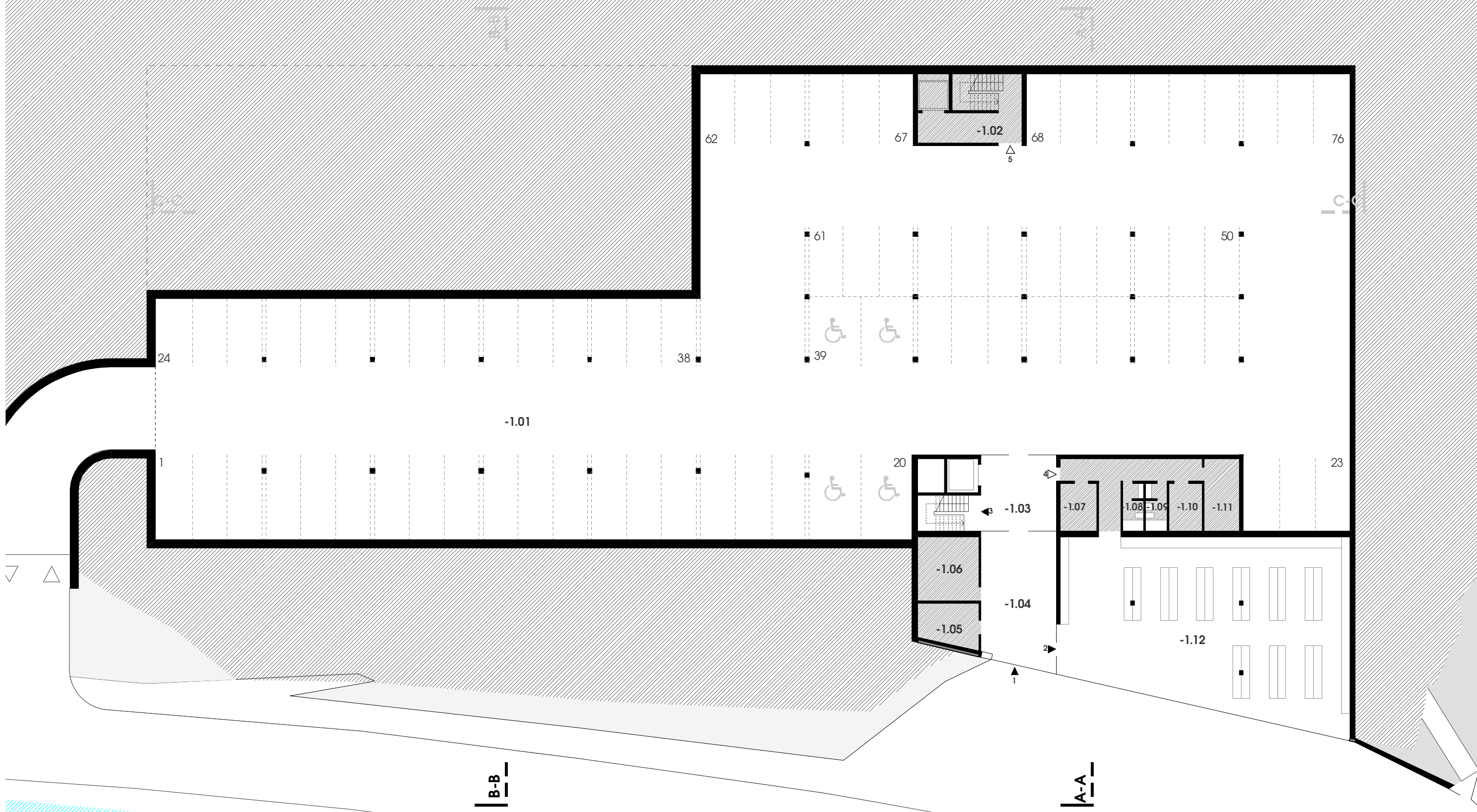
parking

- 1.01 parking
- 1.02 vstup technické podlaží
- 1.03 výtah, schodiště
- 1.04 vstup
- 1.05 sklad venkovní úklid
- 1.06 sklad kol a kočárků

komerční prostory

- 1.07 odpad
- 1.08 šatna ženy
- 1.09 šatna muži
- 1.10 zázemí zaměstnanců
- 1.11 sklad
- 1.12 komerční prostory

- 1▶ vstup parking
- 2▶ vstup obchod
- 3▷ hala wellness a bazénu
- 4▷ vstu pro zaměstnance
- 5▷ vstup technické podlaží



technologická část

- 0.01 předsíň
- 0.02 akumulační nádrž
- 0.03 technický prostor bazénu
- 0.04 technologie úpravy vody
- 0.05 prádelna
- 0.06 strojovna VZT
- 0.07 trafostanice
- 0.08 strojovna UT
- 0.09 kotelna
- 0.10 sklad

vstupní část

- 1.00 zádveří
- 1.01 vstupní hala
- 1.02 recepce
- 1.03 wc muži
- 1.04 wc ženy
- 1.05 úklid
- 1.06 sklad wellness
- 1.07 občerstvení

servisní část

- 1.08 šatna zaměstnanci
- 1.09 wc muži
- 1.10 wc ženy
- 1.11 zázemí zaměstnanci
- 1.12 příprava občerstvení
- 1.13 wc invalidní ženy
- 1.14 wc invalidní muži
- 1.15 úklid
- 1.16 technická místnost
- 1.17 sklad
- 1.18a sklad

šatnová část

- 1.19 finální úprava, přezutí
- 1.20 šatny
- 1.21 wc ženy
- 1.22 sprchy ženy
- 1.23 wc muži
- 1.24 sprchy muži
- 1.25 hala

wellness část

- 1.26 občerstvení + dětský koutek
- 1.27 sklad
- 1.28a masáže
- 1.29 solárium
- 1.30 odpočívárna
- 1.31 Kneippův chodník
- 1.32 ledová komora
- 1.33 aromaterapie
- 1.34 odpočívárna
- 1.35 vířivka
- 1.36 solná pára
- 1.37 odpočívárna
- 1.38 vulkán sauna
- 1.39 sprchy
- 1.40 bio sauna
- 1.41 odpočívárna
- 1.42 finská sauna
- 1.43 ochlazovací bazének
- 1.44 sprchy
- 1.45 atrium
- 1.46 terasa

- 1▶ letní vstup
- 2▶ zimní vstup
- 3▶ přístup do parkingu
- 4▶ přístup šaten
- 5▷ vstup wellness zaměstnanci
- 6▷ vstup zaměstnanci
- 7▶ vstup bazén
- 7▶ vstup bazén výtah
- 8▶ vstup wellness
- 9▶ exit wellness
- 10▶ vstup atrium
- 11▷ vstup technické podlaží



B-B

A-A



bazén

- 2.01 plavčík
- 2.02 ošetrovna
- 2.03 dětský bazén
- 2.04 relaxační bazén
- 2.05 vířivka
- 2.06 pobytová zóna
- 2.07 sportovní bazén
- 2.08 tobogán
- 2.09 dojezd tobogánu
- 2.10 relaxační zóna
- 2.11 sprcha
- 2.12 pára
- 2.13 sklad k bazénu

venkovní bazén

- 2.14 venkovní výplavový bazén
- 2.15 venkovní vířivka
- 2.16 venkovní sprchy
- 2.17 pobytový trávník

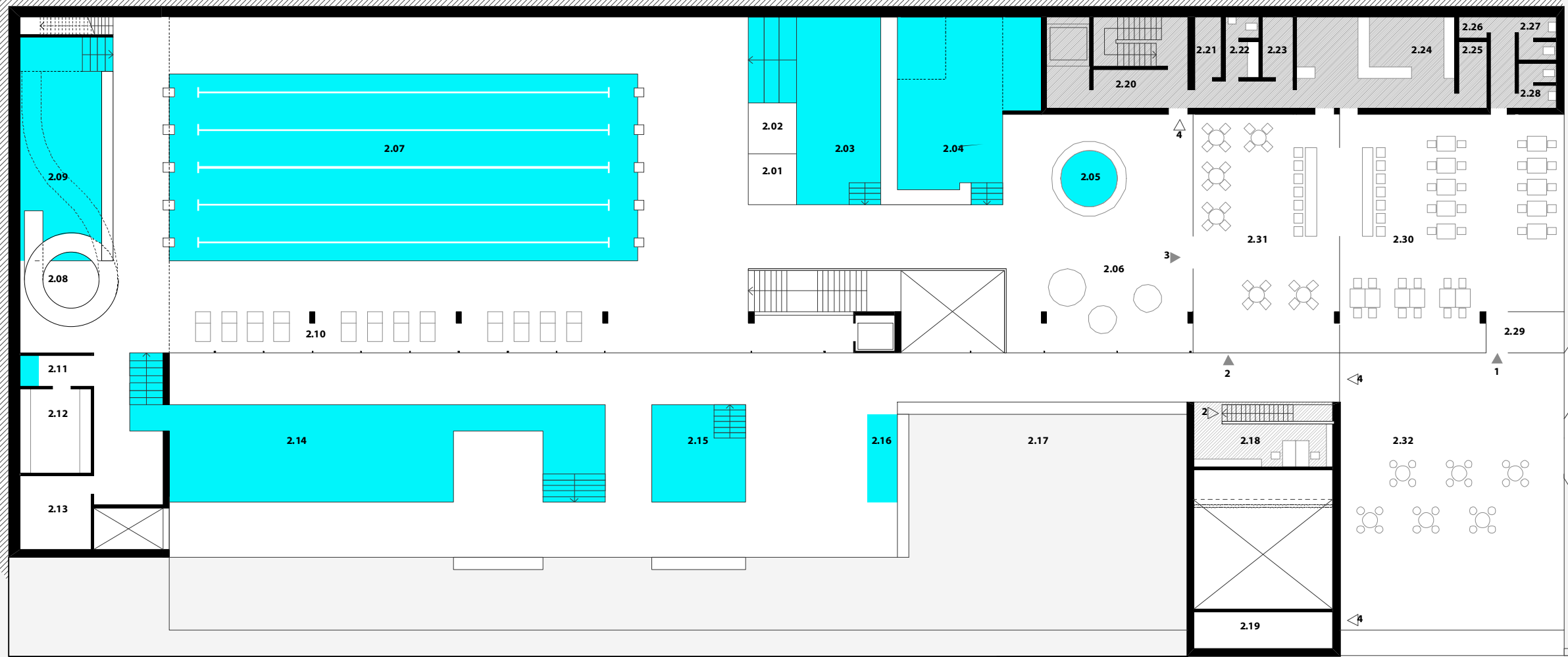
zázemí zaměstnanců

- 2.18 kancelář
- 2.19 sklad venkovních potřeb
a ovládání media fasády

kavárna

- 2.20 schodiště, výtah
- 2.21 odpad
- 2.22 zázemí zaměstnanců
- 2.23 sklad
- 2.24 přípravná
- 2.25 sklad
- 2.26 úklid
- 2.27 wc ženy
- 2.28 wc muži
- 2.29 zádveří
- 2.30 kavárna
- 2.31 občerstvení k bazénu
- 2.32 terasa

- 1▶ vstup kavárna - veřejnost
- 2▶ letní vstup občerstvení
- 3▶ vstup občerstvení
- 4▶ vstup údržba a zaměstnanci

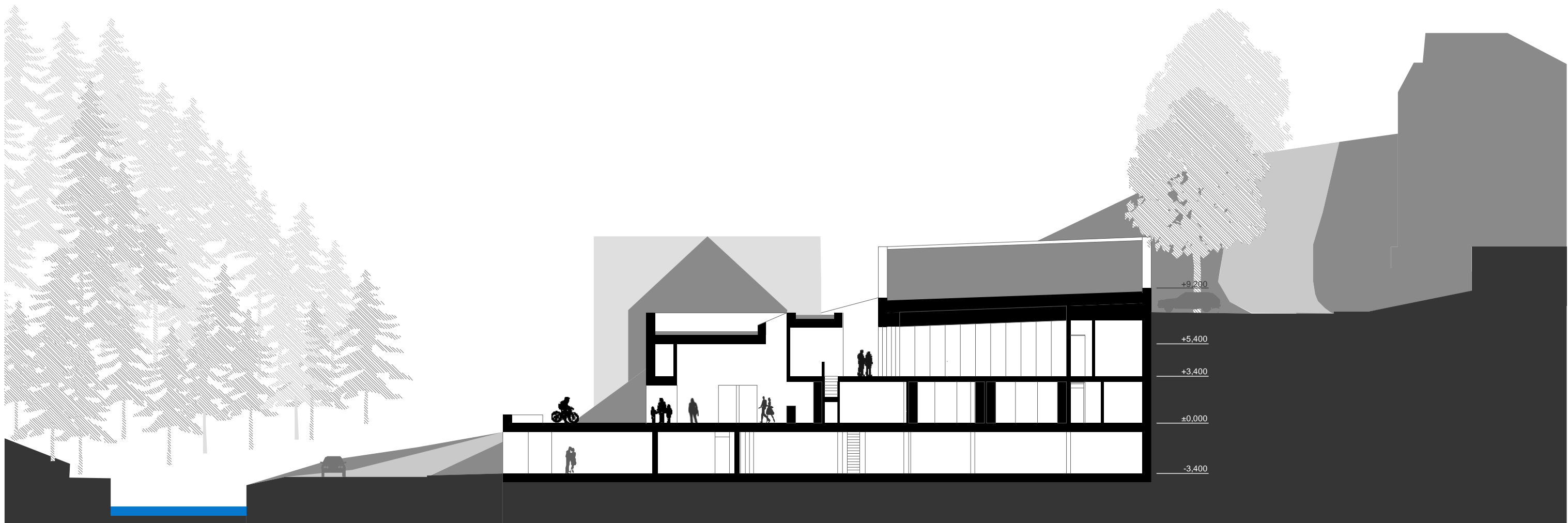


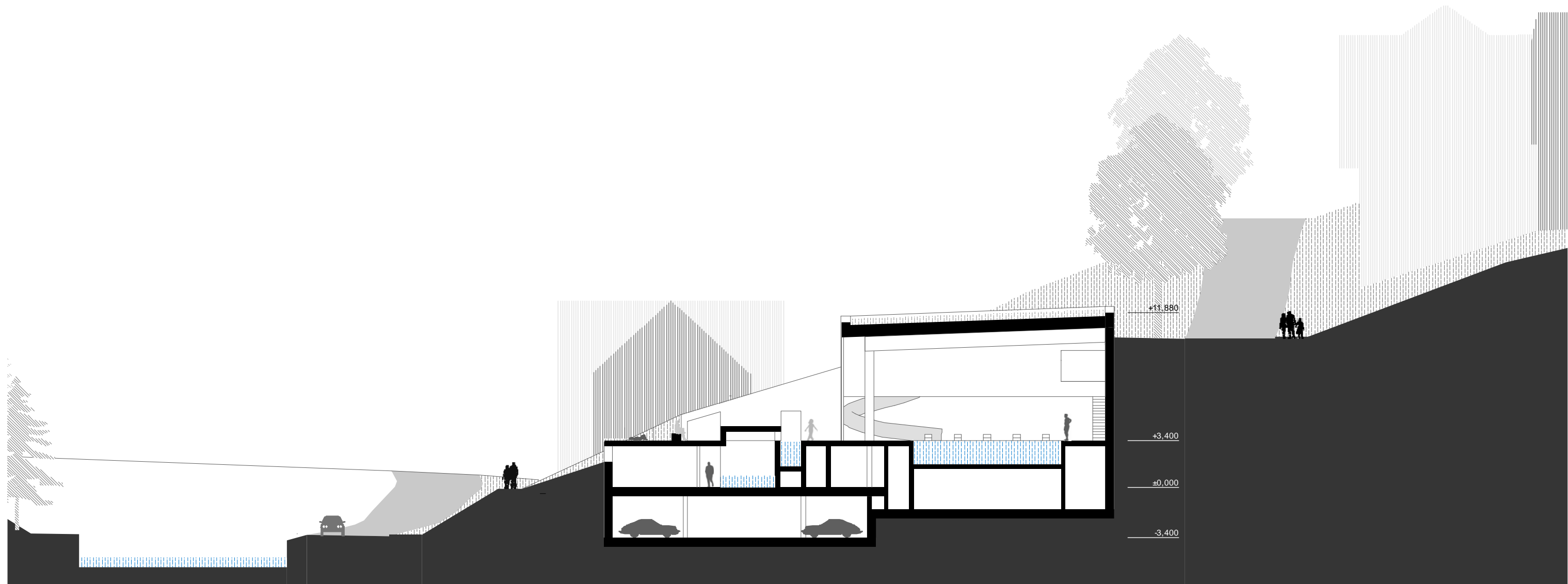
B-B

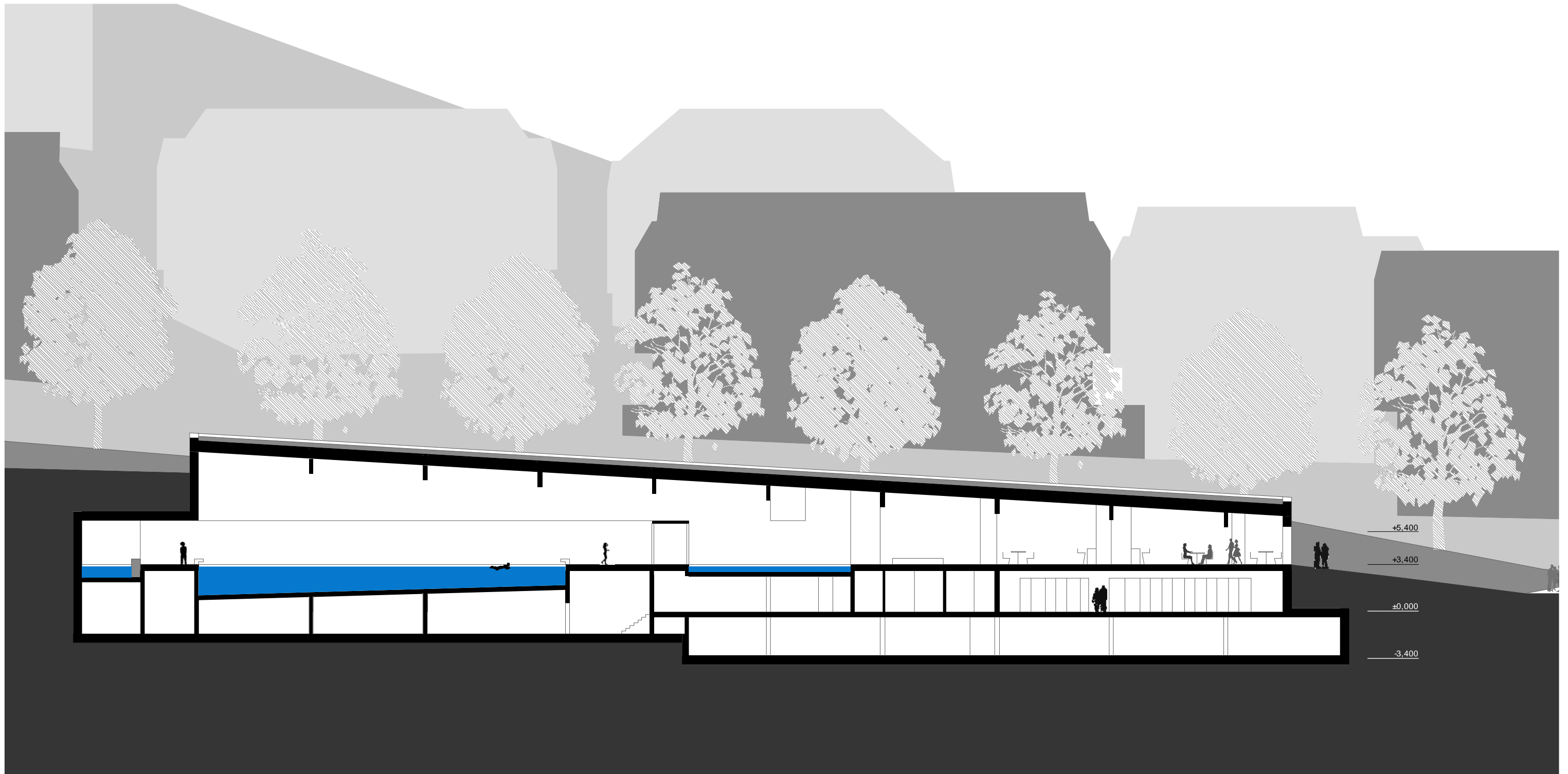
A-A

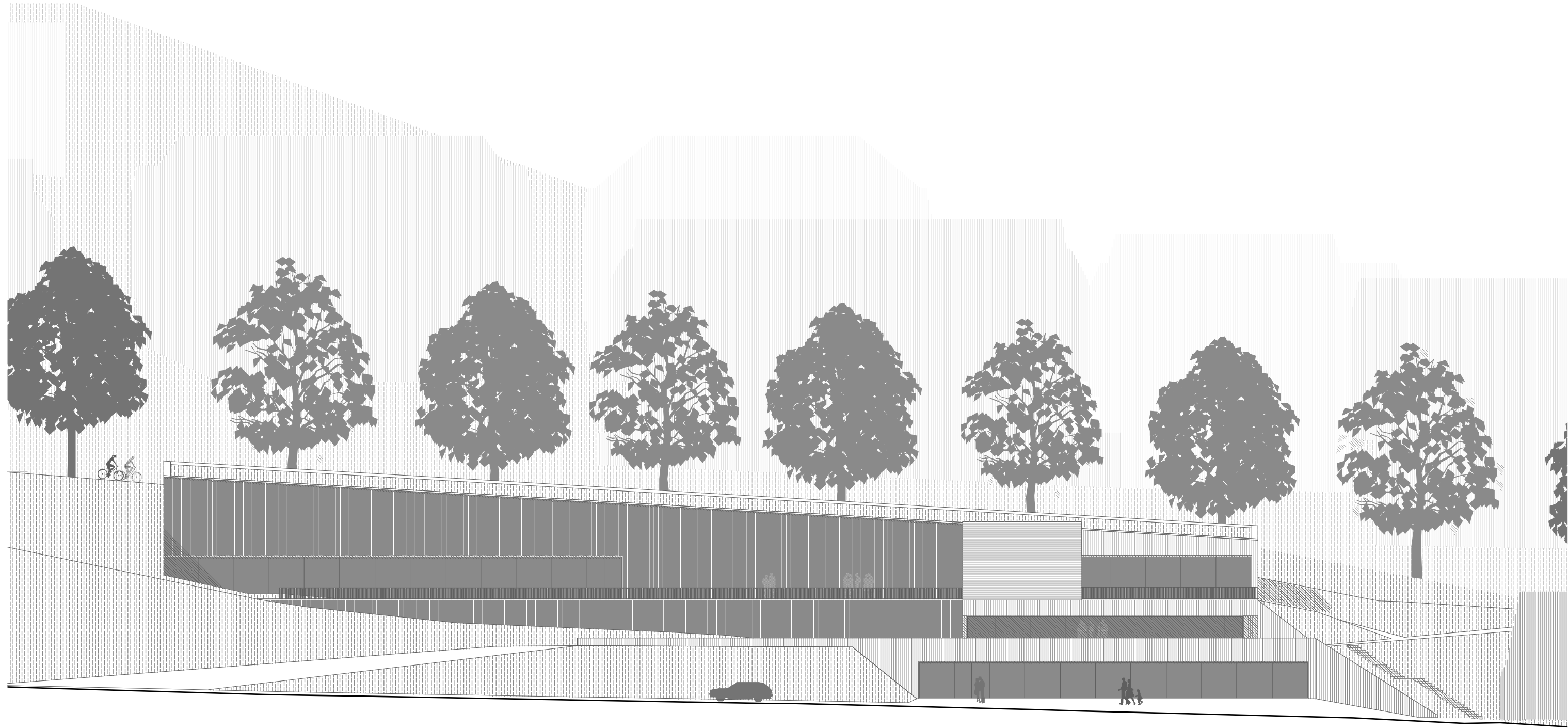


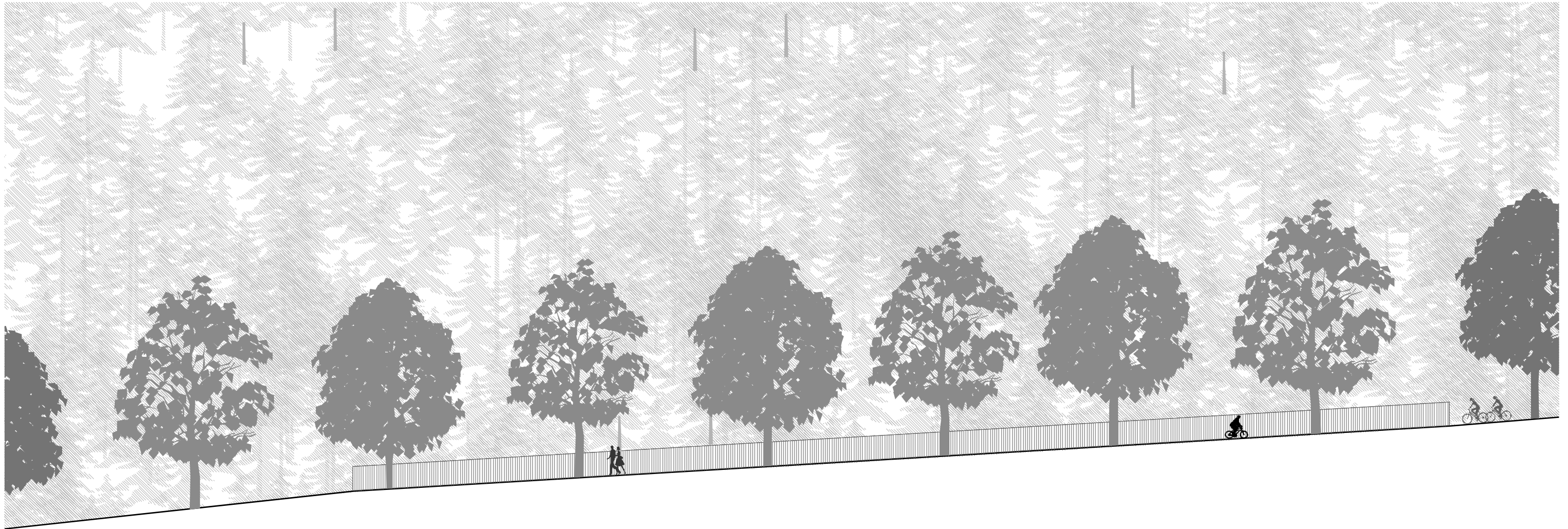
. řez aa

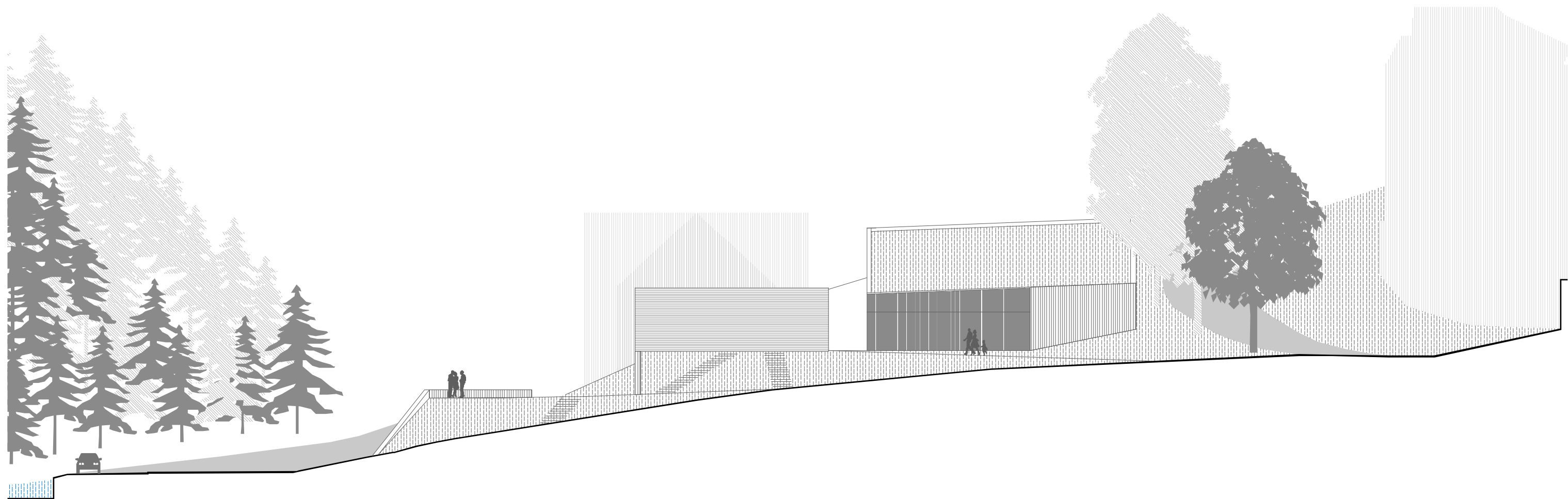










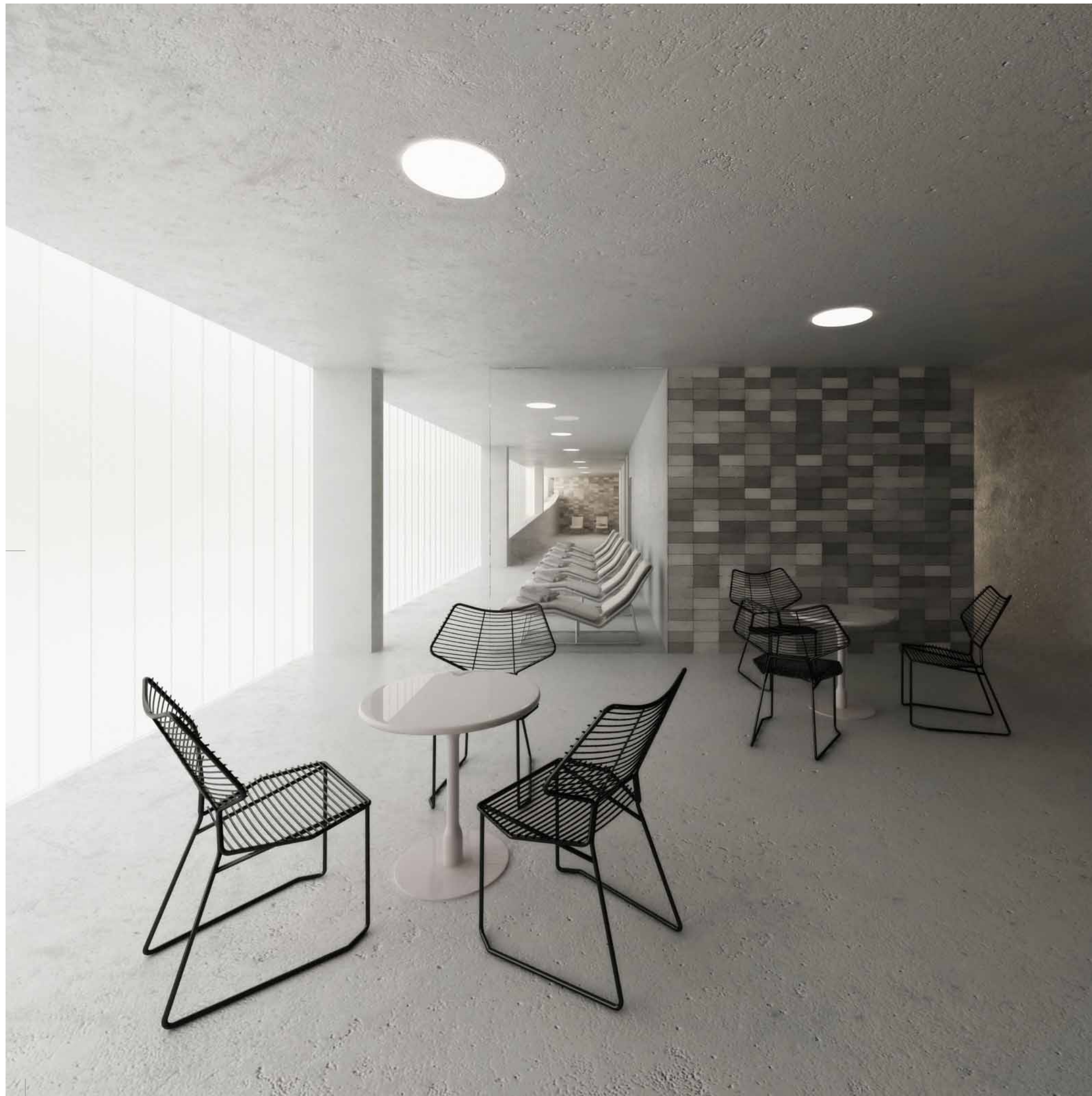


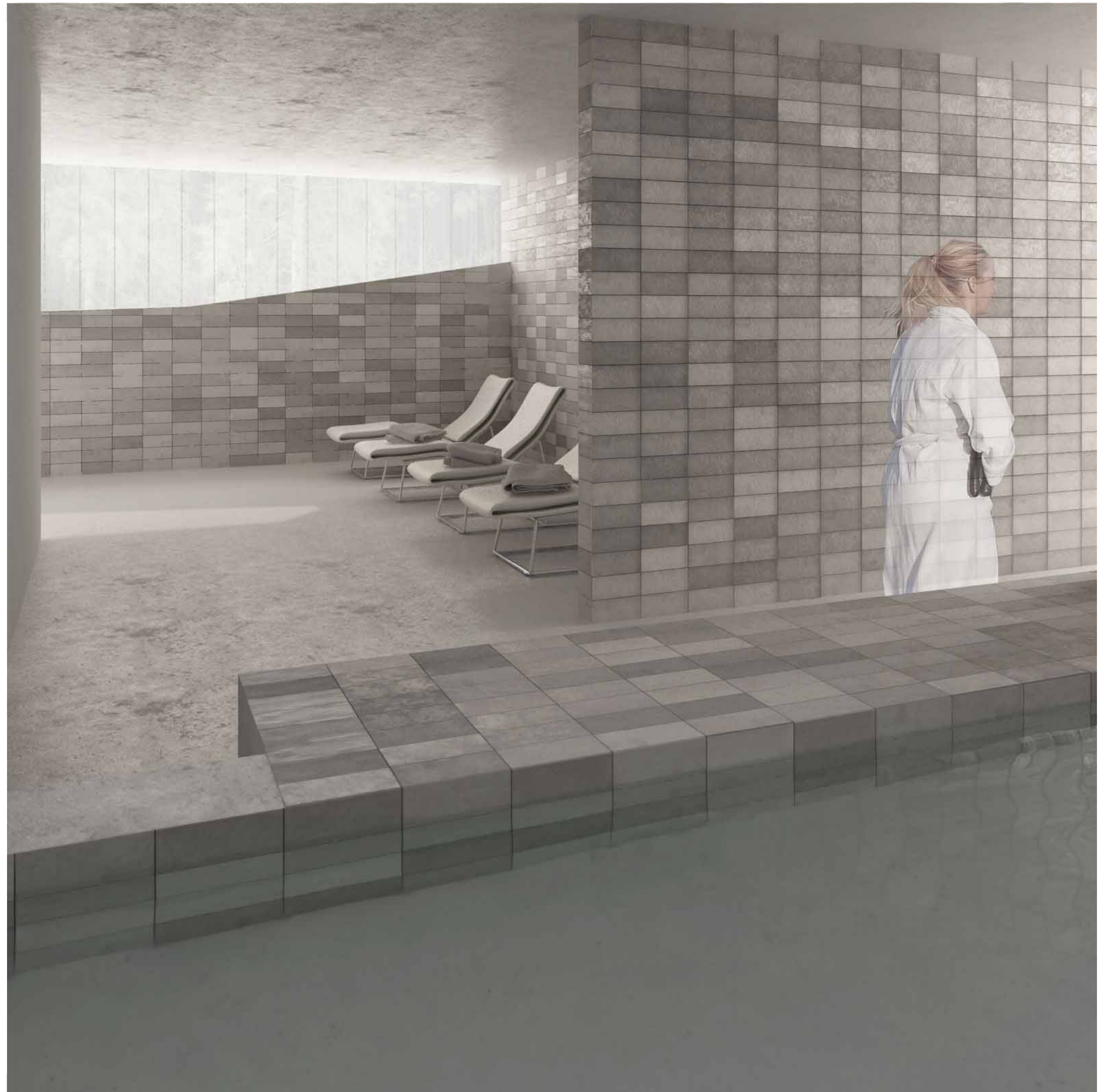














ČESKÉ VYSOKÉ UČENÍ TECHNICKÉ V PRAZE	
FAKULTA ARCHITEKTURY	
AUTOR, DIPLOMANT: Zuzana Urbancová AR 2012/2013, ZS	
NÁZEV DIPLOMOVÉ PRÁCE: Lázně v Peci pod Sněžkou (ČJ) (AJ) Spa in Pec pod Sněžkou	
JAZYK PRÁCE:	
Vedoucí práce:	Ing. arch . Aleš Lang Ústav: 15127
Oponent práce:	
Klíčová slova (česká):	lázně, bazén, odpočinek, Krkonoše
Anotace (česká):	Cílem práce bylo analyzovat a nalézt vhodnou formu zástavby v místě obchodního domu Sněžka v Peci pod Sněžkou a to ve vazbě na krajinu, historii a kulturní odkaz místa. Návrh interpretuje platný územní plán. Samotný projekt se zabývá nalezením adekvátního programu objektu, který by doplnil stávající strukturu a posílil rekreační potenciál města Pec pod Sněžkou.
Anotace (anglická):	The aim of this diploma thesis was to analyze and find an appropriate form of the urban structure in the site of shopping centre Sněžka. The design should be related to the landscape, history and cultural heritage of the site. The project itself is focused on finding the adequate programme for the use of the building, which would complete the existing structure and strengthen recreational potential of the town Pec pod Sněžkou.

Prohlášení autora

Prohlašuji, že jsem předloženou diplomovou práci vypracoval samostatně a že jsem uvedl veškeré použité informační zdroje v souladu s „Metodickým pokynem o etické přípravě vysokoškolských závěrečných prací.“

(Celý text metodického pokynu je na www.FA.studium/ke-stazeni)

V Praze dne 4. ledna 2013

podpis autora-diplomanta

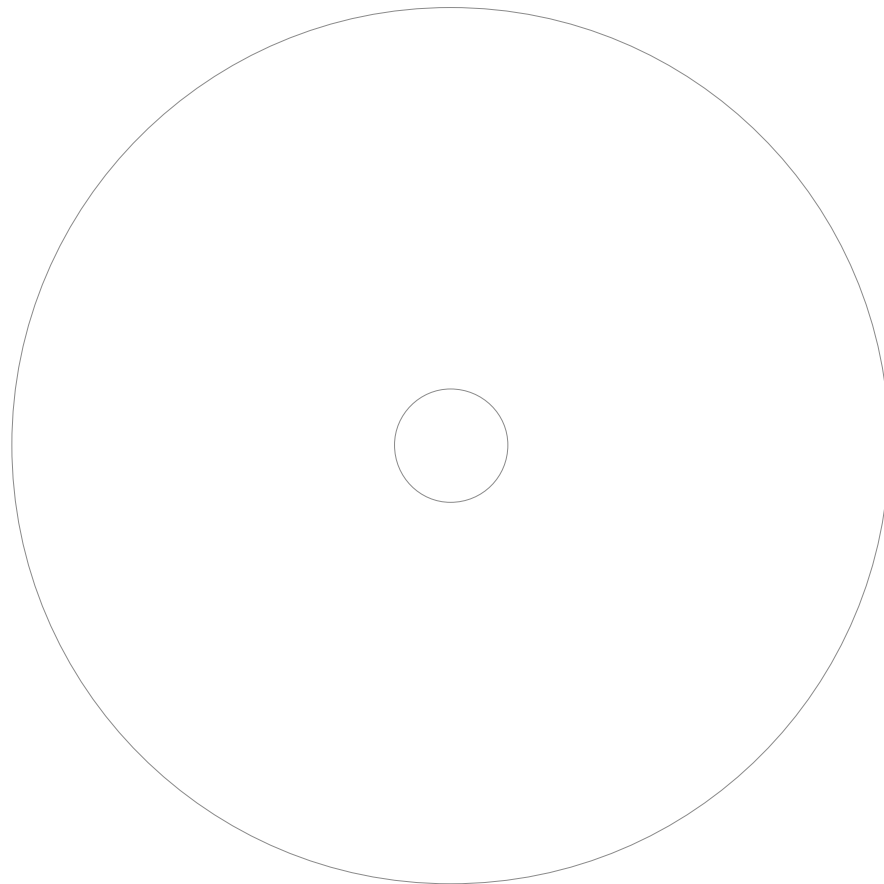


Tento dokument je nedílnou a povinnou součástí diplomové práce / portfolia a CD.

. příloha CD

obsah:

prohlášení autora
diplomová práce - portfolio A3
diplomová práce - 4 x A1



. zdroje

LITERATURA

BUCHAROVSKÝ, Stanislav, WIESER, Stanislav. Encyklopedie lázní a léčivých pramenů. Libri, 2001

KNOP, Karel, et al. LÁZEŇSTVÍ: EKONOMIKA A MANAGEMENT. Praha: Grada Publishing, 1999

BUDINSKÁ, Jitka, ZERJATKE, Petra. Kapitoly z dějin lázeňství. Teplice: Regionální muzeum, 2006

SOUČKOVÁ, Lucie. Bakalářská práce, Analýza a rozvoj lázeňství v České republice: lázeňské a přírodní léčivé zdroje, Univerzita Pardubice, 2010

Daniela Santos Quartino. SPA Beauty, Health & Design. Loft Publications, 2007

WEB

www.pecpodsněžkou.cz

www.czso.cz

www.cs.wikipedia.org/wiki/Pec_pod_Sn%C4%9B%C5%BEkou

www.czechtourism.cz

www.cuzk.cz

www.hory-krkonose.cz/sport/bazeny/

www.basin.cz/cs

www.srubyservis.cz/aktuality-historie-saun-a-prinos-saunovani

www.aprcz.cz/pages/osveta/

. závěr

děkuji všem v mém blízkém okolí, kteří mi byli oporou nejen během doby práce na diplomním projektu, ale také po celou dobu studia

za vedení práce, ochotu a vsřícný přístup děkuji Aleši Langovi a Lence Homychové

Zuzana Urbancová
v Praze, 4.1.2013