

REVITALIZACE ČÁSTI JÁCHYMOVA S NÁVRHEM MULTIFUNKČNÍHO KULTURNÍHO CENTRA



DIPLOMOVÁ PRÁCE
BC. TEREZA CIESLAROVÁ



LETNÍ SEMESTR 2013

ÚSTAV PAMÁTKOVÉ PÉČE 15114

ATELIÉR CIKÁN

VEDOUČÍ ATELIÉRU: ING. ARCH. MIROSLAV CIKÁN

ODBORNÝ ASISTENT: MGR. ART. PETER BUŠ



ZADÁNÍ DIPLOMOVÉHO ÚKOLU 2012/2013:

Diplomant:
Bc. Tereza Cieslarová

Diplomový úkol (téma):
Návrh koncepce revitalizace historické části Jáchymova s vyhledáním prostorové rezervy a návrhem objektu ve vazbě na veřejný prostor.

Stručný popis úkolu (zadání):

Na základě provedených analýz lokality v rámci diplomního semináře je cílem najít vhodnou metodu revitalizace oblasti historické části Jáchymova a tu prezentovat v návrhu nového objektu umístěného v navržených vazbách na koncepčně upravený související městský prostor.

Cílem je zesílit intenzitu obrazu místa tak, aby byl akcentován význam této lokality v širším kontextu území a byl výrazně aktivován zájem veřejnosti o návštěvu této významné historické lokality, jako důležitý faktor její sociální stabilizace i rozvoj osídlení. Podmínkou je však zastavení jeho současné pauperizace a totálního rozpadu jeho hmotné struktury.

- A. Předmětem je úkolu je na základě již zpracovaných analýz předdiplomního semináře definovat metodu revitalizace oblasti, stanovit priority a cíle obnovy. Určit místa jako základní pozitivní krystalizační jádra obnovy, důležitá pro posílení celkového významu města. Navrhnout koncepci úprav veřejného prostoru, definovat prostorové rezervy městské struktury z hlediska historické hustoty zastavění a relevantní udržitelné hustoty obyvatelstva lokality za účelem posílení její obytnosti a stabilizace obyvatel v místě. Vše s ohledem na vysoké památkové hodnoty zachovalé historické struktury města.
- B. Navrhnout konkrétní cílové hmotové a prostorové řešení lokality do úrovně detailu pouze vnější obalové slupky nejbližšího veřejného prostoru a doplňovaných objektů a prostorových úprav včetně zeleně tak, aby byly zřejmé cílové prostorové vztahy deklarující obytnost a atraktivitu (regulace nejbližšího okolí).
- C. Z vybrané navržené struktury vybrat objekt či proluku, na které bude předložen příklad objektu a způsobu jeho zpracování, který bude splňovat nosná kritéria relevantních materiálů, formy a nosného obsahu, kritéria deklarující kulturní hodnoty společenství, které bude sto dostát kvalitativně relevantní kulturní kontinuální stopy hmotné a nehmotné struktury města. Návrh bude deklarovat význam jak pro návštěvníky místa, tak pro místní nebo vzdálenější komunitu nové části Jáchymova a zajistí udržitelnost navržené obnovy této významné historické lokality nastartuje stabilizaci obyvatel v místě.
- D. Navržené úpravy budou prostorově ověřeny ve vazbách celkového „obrazu místa“ a doloží tak i prostorovou a významovou hierarchii historické struktury.

Rozsah práce:

Teoretická část navazující na analýzy diplomního semináře ve formě prezentace vstupních a cílových hodnot území a nástrojů dosažení cílů.

Vybrané pracovní skici ve zmenšené prezentaci. Plán s širšími vztahy - doprava, zezeň, cesty, doprava v klidu, řešení parteru (1:500). Půdorysy (včetně vyřešení parteru), řezy, pohledy (1: 200, 1: 100), s vyznačením rozsahu úprav. Vybrané architektonické detaily budou zpracovány ve větším měřítku (1:10, 1: 20). Práce bude obsahovat nadhledový model městské struktury a střešní krajiny s barevným vyznačením úprav, 3 přehledné nematerializované ověřovací perspektivy malého formátu s ověřením měřítku příp. ve vazbě na významné historické dominanty města, hlavní materializovaná perspektiva nebo zákres do fotografie (hlavní záběr 75x cca 50) ověřující obraz místa jako celku a záběr z vnitřního prostoru souboru, ověřující jeho obytnost. Práce bude obsahovat model objektu (1: 200) a průvodní zprávu ve standardním členění a rozsahu (teoretická část, provozní řešení, stavební program, kapacity, objemy, architektonické řešení, specifikace výsadby, konstrukční řešení, technická infrastruktura a pod). Současně s diplomovou prací bude odevzdán diplomní projekt v portfoliu A3, zpracovaném v předepsaném rozsahu a úpravě (ve dvojnásobném vyhotovení), projekt na CD nosiči a vyplněné prohlášení o samostatném zpracování diplomové práce na předepsaném formuláři.

Vedoucí diplomové práce: Ing. arch. Miroslav Cikán

Konzultant diplomové práce:
Konzultant oboru SHP:

Zadání diplomové práce: 11. 2. 2013
Diplomová práce započne: 14. 2. 2013
Odevzdání diplomové práce: 24. 5. 2013 do 10.00 hod.

V Praze 27. 1. 2013
Ing. arch. Miroslav Cikán

Prof. ing. arch. akad. arch. Václav Girsá
Vedoucí ústavu 15114

Děkan FA ČVUT:

ČESKÉ VYSOKÉ UČENÍ TECHNICKÉ V PRAZE		
FAKULTA ARCHITEKTURY		
AUTOR, DIPLOMANT: AR 2012/2013, LS		Bc. Tereza Cieslarová
NÁZEV DIPLOMOVÉ PRÁCE: (ČJ) - REVITALIZACE ČÁSTI JÁCHYMOVA S NÁVRHEM MULTIFUNKČNÍHO KULTURNÍHO CENTRA (AJ) - THE REVITALIZATION OF PART OF JACHYMOV WITH THE DESIGN OF MULTIFUNCTIONAL CULTURAL CENTER		
JAZYK PRÁCE: ČESKÝ		
Vedoucí práce:	Ing. arch. Miroslav Cikán	Ústav: 15114
Oponent práce:	Ing. arch. Pavla Melková	
Klíčová slova (česká):	Jáchymov, multifunkční kulturní centrum,	
Anotace (česká):	Cílem této práce je „obnova života“ ve městě Jáchymov, snaha zastavit odchod obyvatel, vybudování si vztahu k místu i mezi samotnými obyvateli. K tomu všemu by měla přispět mnou navrhovaná veřejná stavba multifunkčního kulturního centra, revitalizace veřejného parteru a celková obnova okolí města. Vzniknou tak příjemná místa pro sdružování lidí a navázání kontaktů mezi obyvateli města i hosty.	
Anotace (anglická):	The aim of this work is to recover the "life" in Jáchymov. An effort to stop the going off of the residents and an attempt to help them to create relationship with the place and with one another as well. To all of these my design should contribute. This is a design of public building of multifunctional cultural center, the revitalization of public spaces and overall recovery of the town. This creates pleasant spaces providing meeting points and encourages communication between local residents and guests.	

Prohlášení autora

Prohlašuji, že jsem předloženou diplomovou prací vypracoval samostatně a že jsem uvedl veškeré použité informační zdroje v souladu s „Metodickým pokynem o etické přípravě vysokoškolských závěrečných prací.“

(Celý text metodického pokynu je na www.FA.studium/ke-stazeni)

V Praze dne 22. Května 2013

podpis autora-diplomanta

Tento dokument je nedílnou a povinnou součástí diplomové práce / portfolia a CD.

OBSAH

- ANALYTICKÁ ČÁST	1 - 9
- mapové díla	
- fotodokumentace stavu	
- NÁVRH KONCEPCE REVITALIZACE MĚSTA	10 - 16
- 1. doplnění krajiny a města	
- 2. propojení skí areál - město	
- 3. doplnění struktury	
- 4. veřejný prostor	
- NÁVRH OBJEKTU VE VAZBĚ NA VEŘEJNÝ PROSTOR	17 - 45
- průvodní textová zpráva	
- koncept	
- situace	
- půdorysy	
- řezy	
- pohledy	
- vizualizace	
- využití sálu	
- architektonický detail	
- ZDROJE	46 - 47

ANALYTICKÁ ČÁST

ADMINISTRATIVNÍ ROZDĚLENÍ OKRESU KARLOVY VARY - STAV K 1.1.2008



založení města: 1520
 počet obyvatel: 3389 (26. 3. 2011)
 založení lázní: 1906
 nadmořská výška: 750 m.n.m.
 rozloha města: 4738 ha

ÚMÍSTĚNÍ VE VZTAHU K ČESKÉ REPUBLICĚ

- čerpáno z diplomového semináře - spolupráce s Bc. Vojtěchem Lstibůrkem



Správní obvod obce s rozšířenou působností

Počet obyvatel v obci

- 50000 a více
- 20000 - 49999
- 10000 - 19999
- 5000 - 9999
- 2000 - 4999
- 1000 - 1999
- 500 - 999
- 200 - 499
- do 199

hranice okresu

hranice obce

NÁZEV MĚSTA

Název městyse

Název ostatních obcí

Průměrný počet obyvatel obce = 2 207

Největší: 1. Karlovy Vary = 51 202
2. Ostrov = 17 250
3. Nejdek = 8 446

Nejmenší: 1. Teplička = 85
2. Smolné Pece = 121
3. Chodov = 146

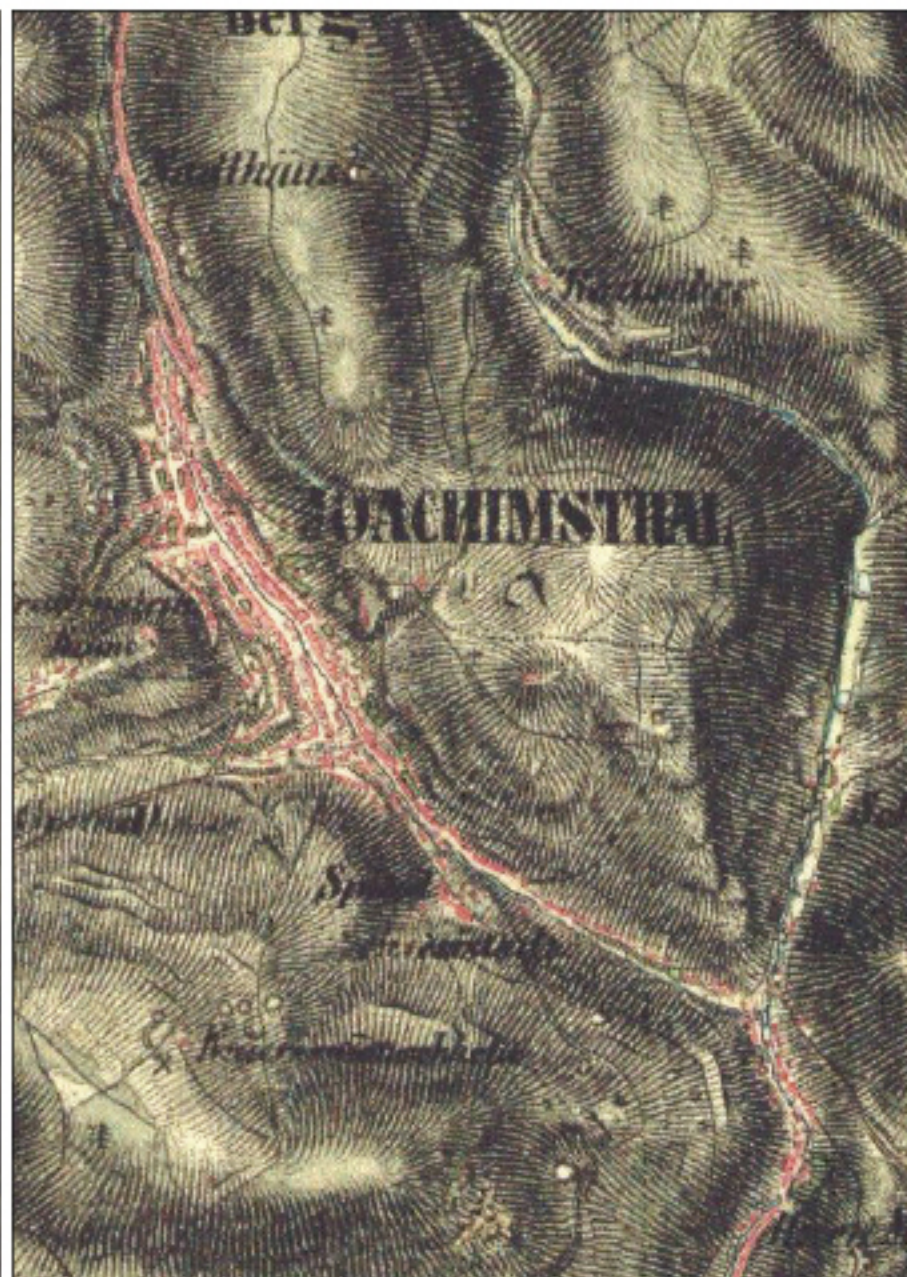
Průměrná rozloha obce (ha) = 2 805

Největší: 1. Toužim = 9 853
2. Bochov = 9 564
3. Karlovy Vary = 5 910

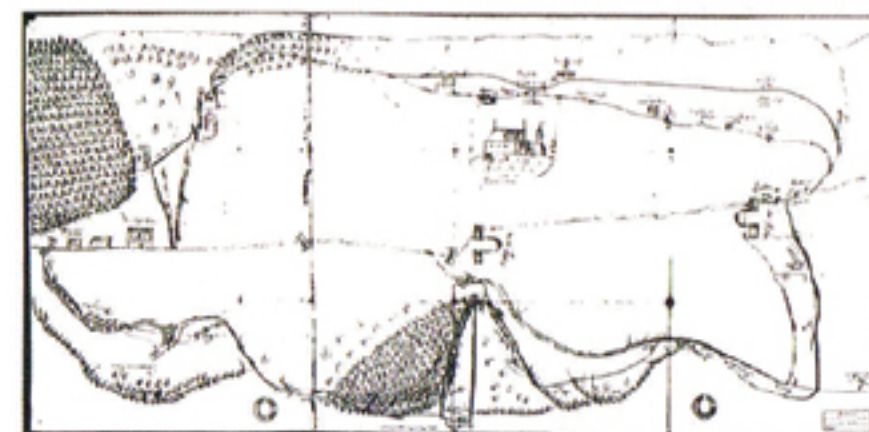
Nejmenší: 1. Březová = 208
2. Velichov = 235
3. Mírová = 389



I. vojenské mapování (1764-1768)



II. vojenské mapování (1836-1852)



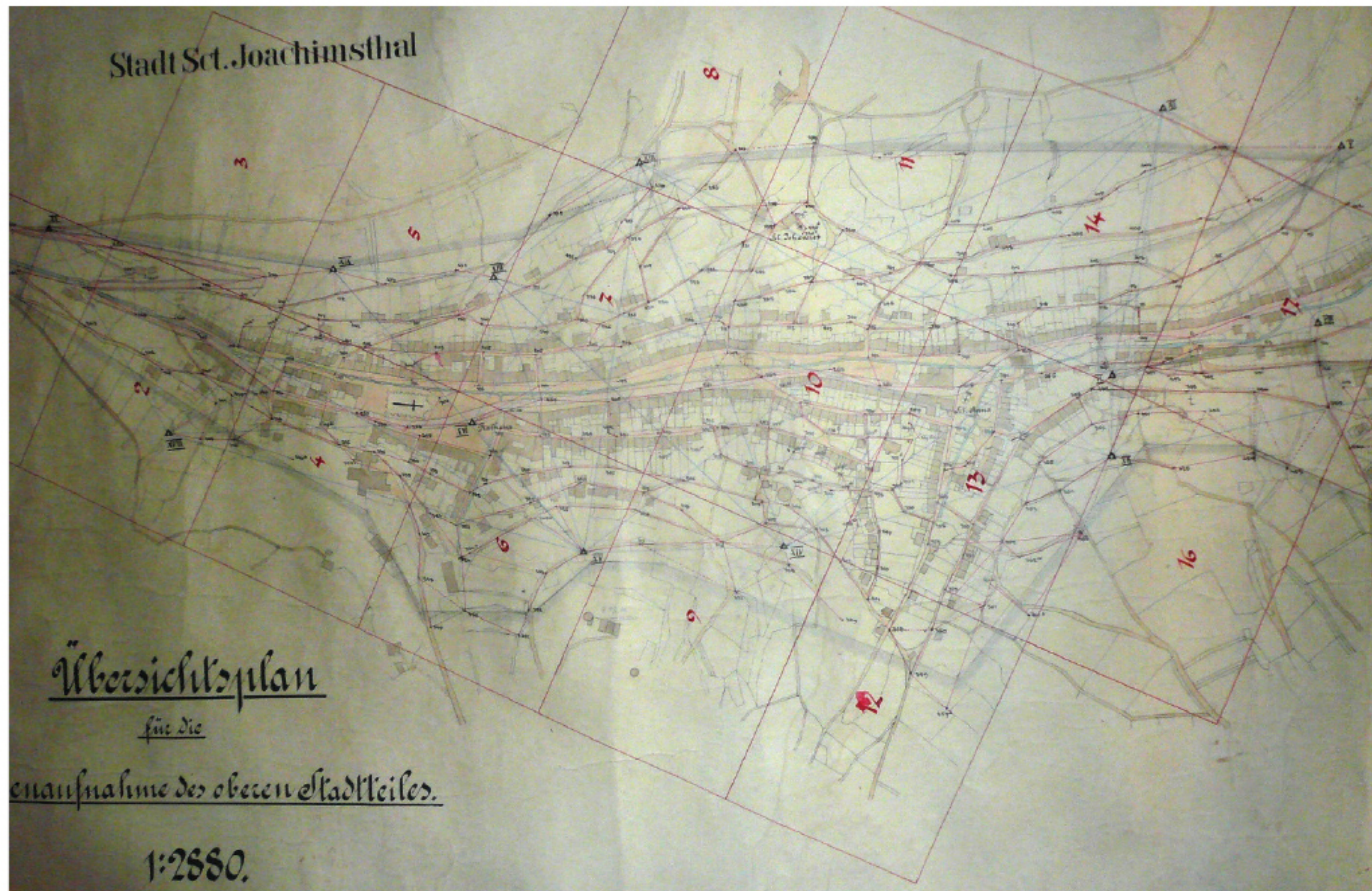
Horní mapa s vyznačením hranic města, dolů, dvou bran, mostků (1556)



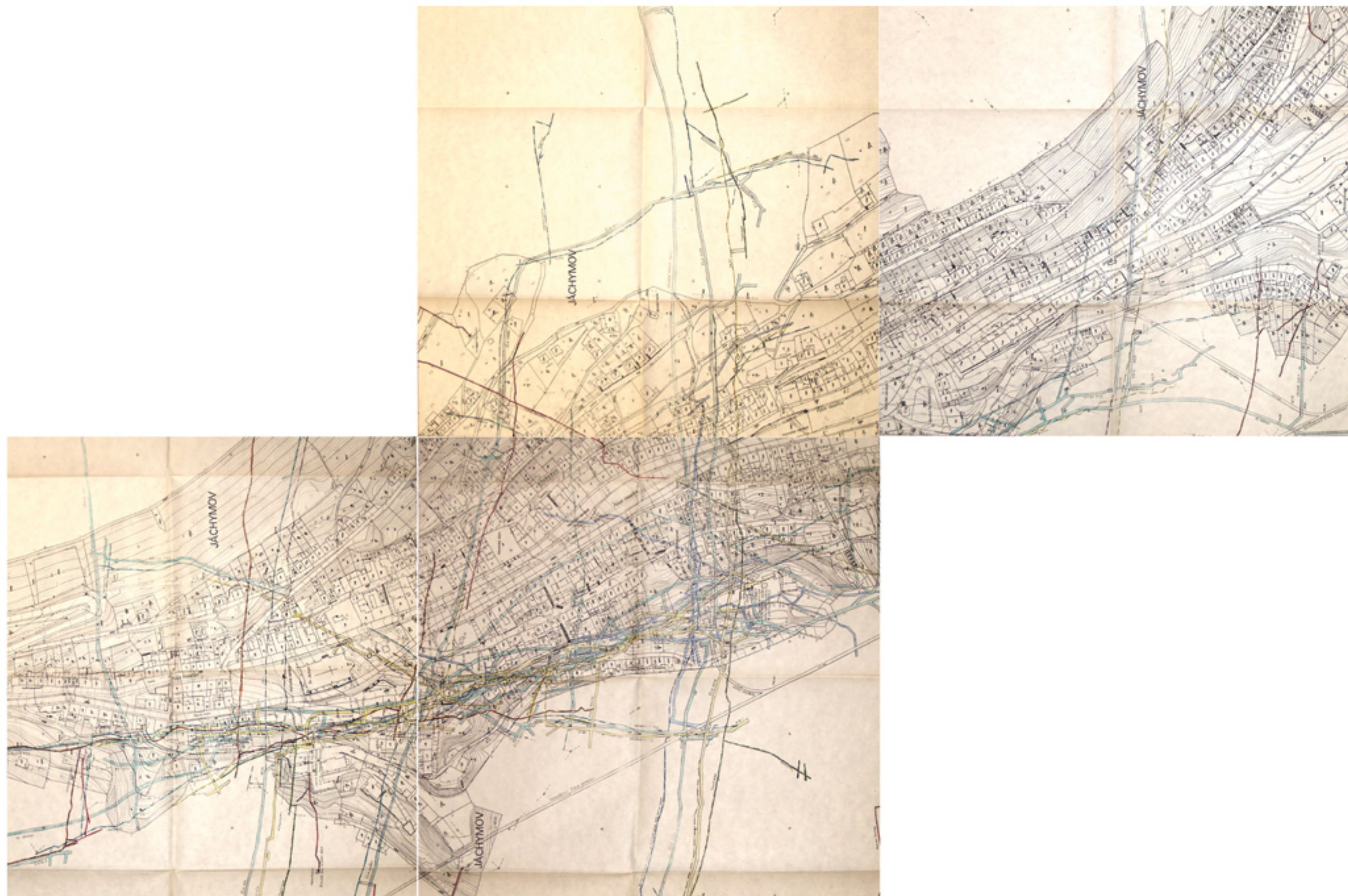
III. vojenské mapování (1877-1880)

VOJENSKÁ MAPOVÁNÍ

- čerpáno z diplomového semináře - spolupráce s Bc. Vojtěchem Lstibůrkem



PŘEHLEDNÝ PLÁN (1938)
- čerpáno z diplomového semináře - spolupráce s Bc. Vojtěchem Lstibůrkem






PODDOLOVÁNÍ (1980)

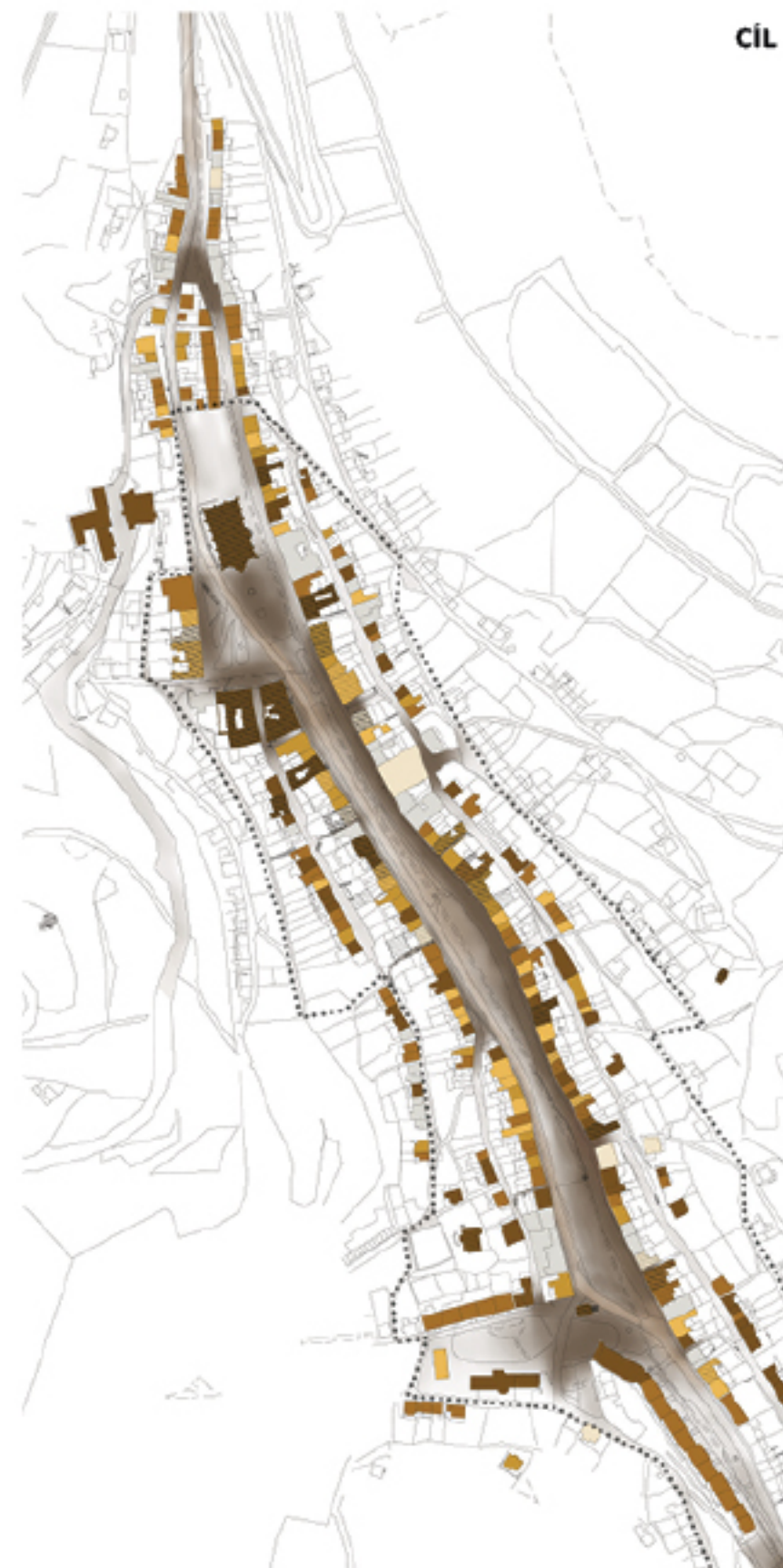
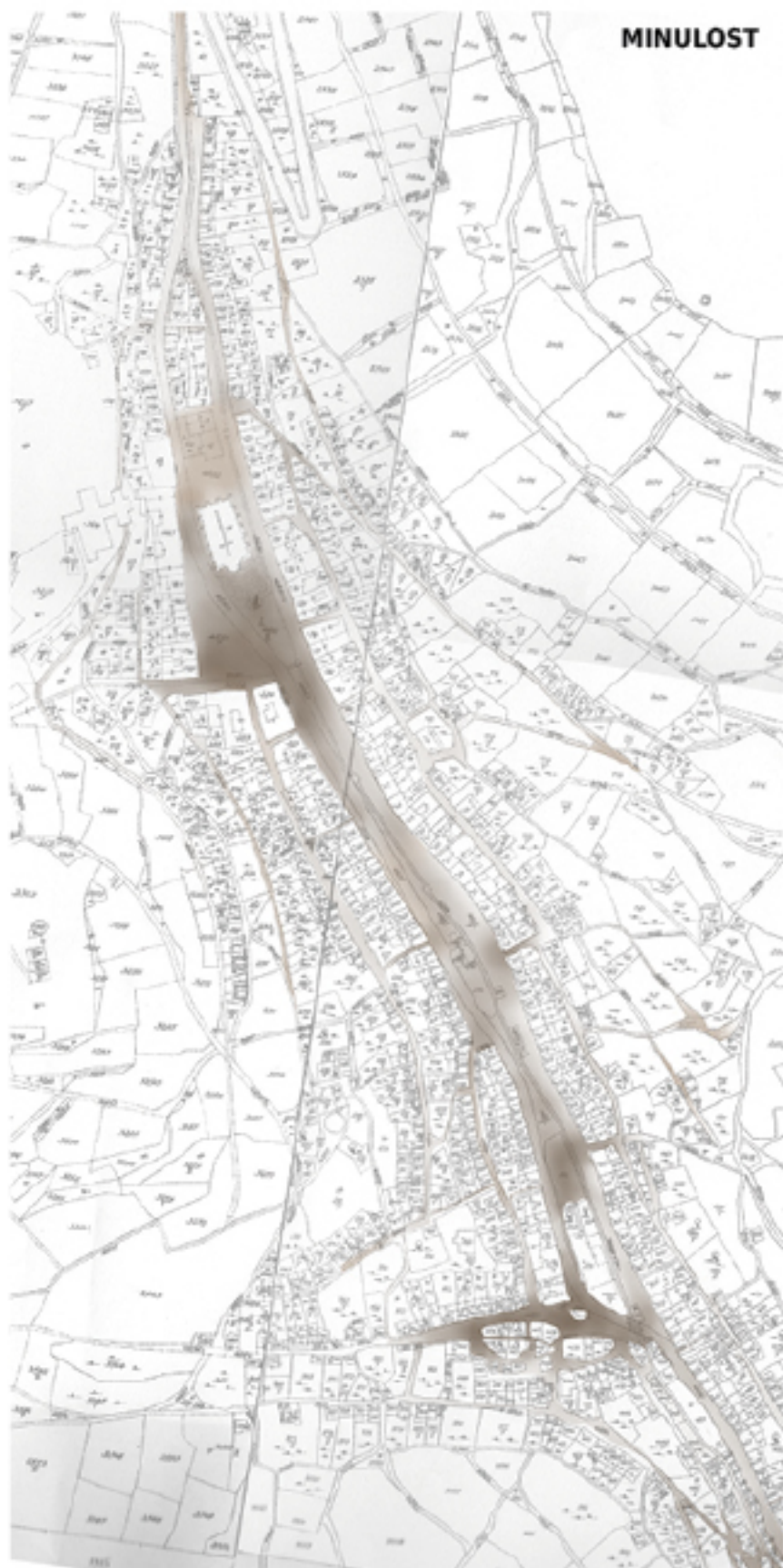
- čerpáno z diplomového semináře - spolupráce s Bc. Vojtěchem Lstibůrkem



MAPA HODNOTNÝCH OBJEKTŮ A PRVKŮ

- čerpáno z diplomového semináře - spolupráce s Bc. Vojtěchem Lstibůrkem

-  nemovité kulturní památky dle NPÚ
-  významné památky dle Jáchymova
-  hranice městské památkové zóny



KONCENTRACE DĚJŮ V PROSTORU

- čerpáno z diplomového semináře - spolupráce s Bc. Vojtěchem Lstibůrkem



FOTODOKUMENTACE SOUČASNÉHO STAVU

NÁVRH KONCEPCE REVITALIZACE MĚSTA
STRATEGIE VYCHÁZÍ Z PŘEDDIPLOMNÍHO SEMINÁŘE, KTERÝ BYL ZPRACOVÁVAN SPOLEČNĚ
S BC. VOJTĚCHEM LSTIBŮRKEM, A PROTO SE NĚKTERÉ DÍLČÍ ČÁSTI SHODUJÍ.

VSTUPY

Historická část města Jáchymov, která je vyhlášena památkovou zónou, je velmi opuštěná a bez života na veřejném prostoru. Celkově prostor pro setkání a žití ve městě, mimo soukromé pozemky, není uzpůsoben. Dominantou je hlavní silnice s rušnou dopravou, která potlačuje kvalitu pohybu pro pěší. Celé neutěšené prostředí zesiluje neúplná a ne vždy kvalitní zástavba. Turistické cíle v samotném městě i okolí nejsou dostatečně zmiňované a označené. Překrásná místa s atmosférou nejsou udržována a nikdo o ně nepečuje. Pro obyvatele i návštěvníky jsou zanedbanými a nevyhledávanými lokalitami. Potenciál horského městečka není podpořen a rozvíjen. Skiareál Klínovec více komunikuje s německou stranou nebo Božím Darem než s Jáchymovem, i když mu „leží přímo pod nohama“. Také komunikace horní části města s dolní - lázněmi - je minimální, cesta směrem do kopce po neupravené komunikaci neláká ke zdolání. Hosté nejsou dostatečně informováni, co jim centrum a přilehlé okolí nabízí. Městská hromadná doprava není zřízena, a proto jsou tyto světy od sebe mnohem dále než ve skutečnosti.



1a.

Vzbuzení zájmu o místo v kterém jsem.

Zviditelnit stávající body v krajině a městě a zdůraznit jejich propojenost. Tato místa doplnit o další, zvýšit jejich atraktivitu a zájem se pohybovat mezi nimi. Změna pomůže oživit veřejný prostor a může posílit zaniklou vazbu ke krajině, kultuře i historii.



původní hodnoty

nové hodnoty



Vyznačení cest - popis nových bodů.

- 1b.**
- A. vybudování nové rozhledny - komunikace města s krajinou. Místo rozhledu je již dnes značeno na turistických mapách. Rozhledna, která by byla vidět z náměstí i z lázni, by podpořila chuť k poznání a lákala by i k návštěvě okolní krajiny.
 - B. výstavba statku - další cíl cesty v krajině, který by mohl také nabídnout lokálně vypěstované produkty. Pláně nad Jáchymovem by byly nejen oživeny pastvinami, ale i udržované. Velikost parcel nad městem postačí pouze pro jeden statek, který bude samoudržitelný.
 - C. doplnění stávajících cest o místa zastavení - umístit lavičky či altánky pro odpočinek. Díky morfologii terénu je vždy krásný výhled.

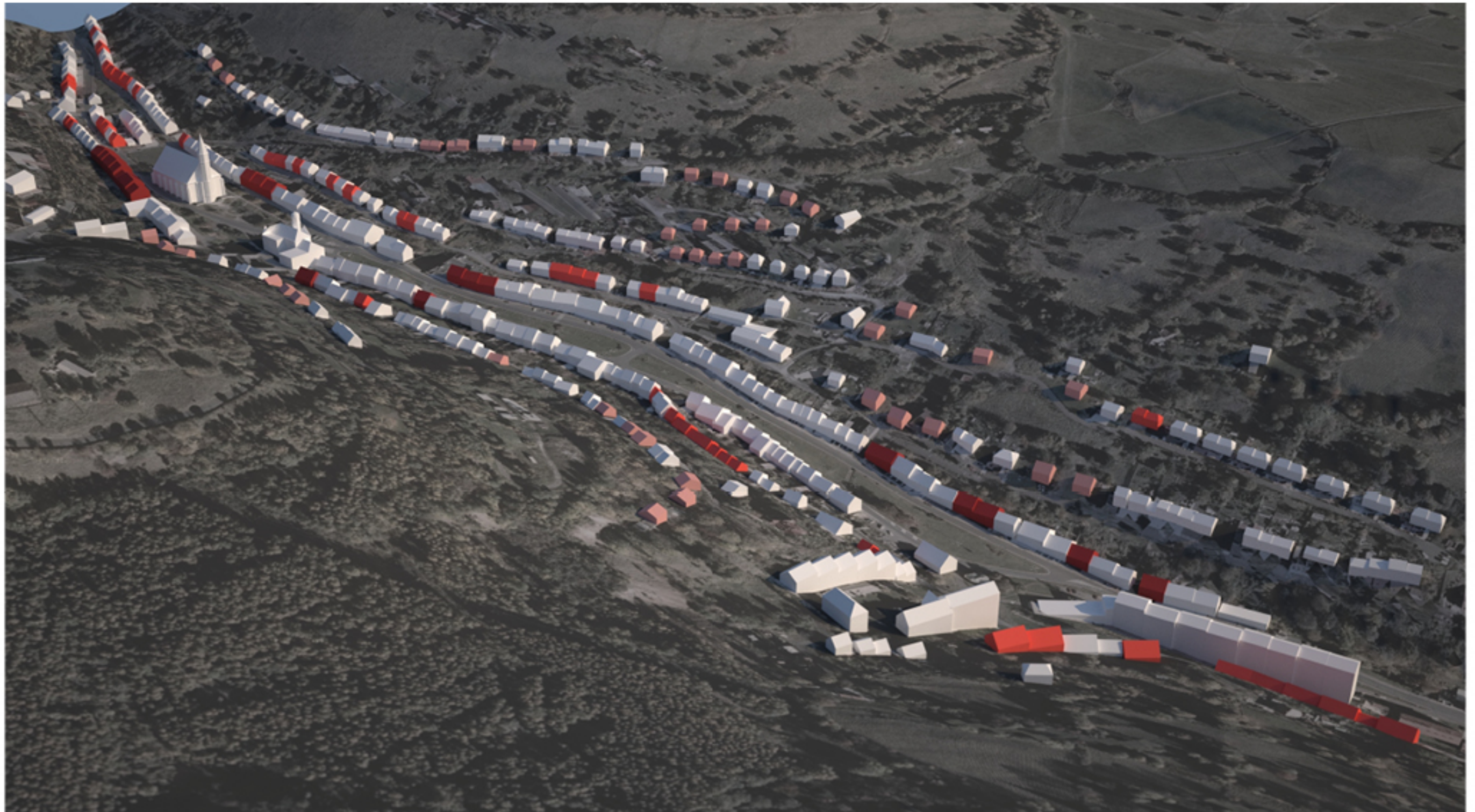


Ústí nad Labem lanovka Větruše 2010
 - 330m -> 79,1 mil. Kč
 - 1m -> 239 tis. Kč
 - rychlost lanovky 9km/h

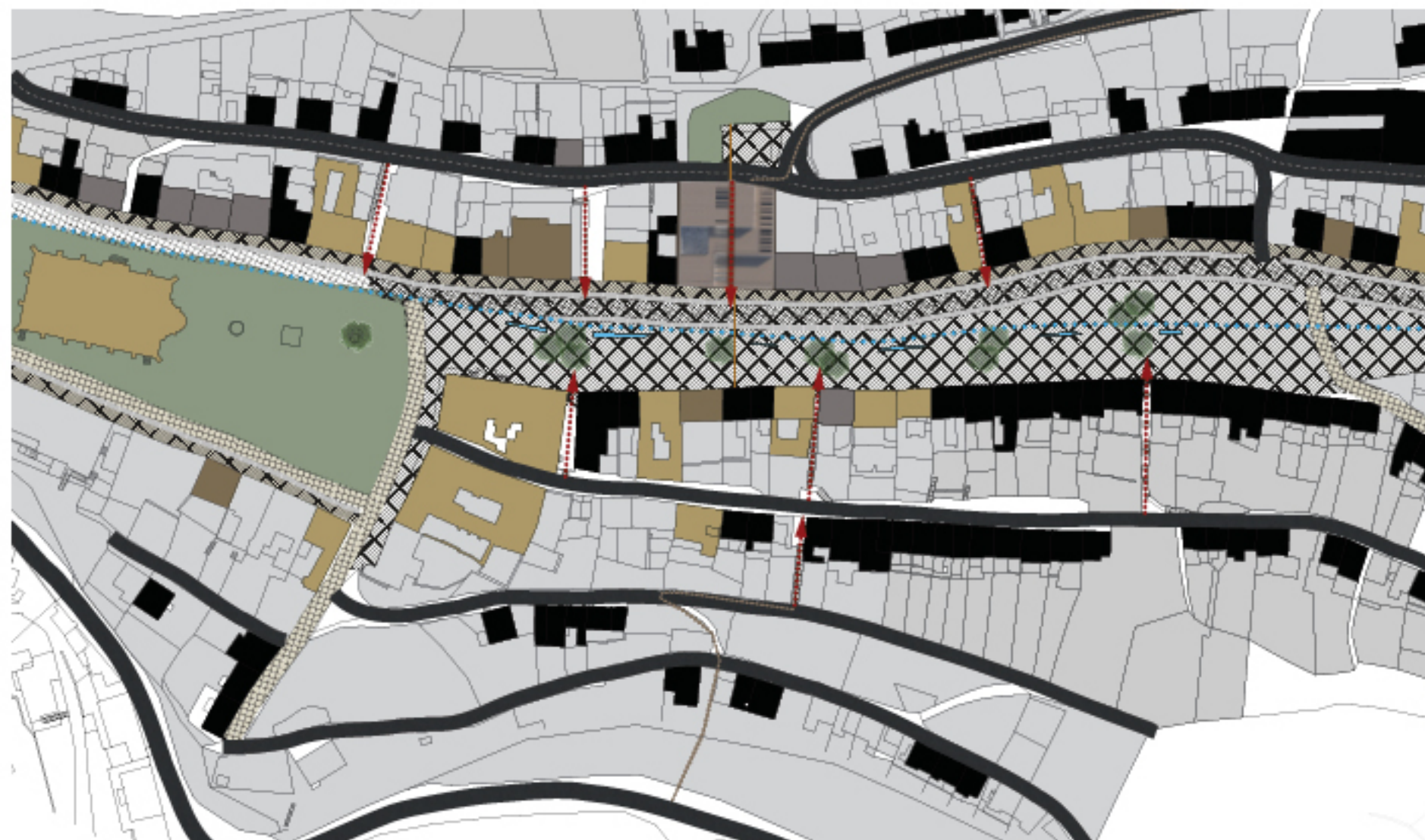
AUTOBUS X LANOVKA

DÉLKA TRASY	4700m	2745m
CENA		658,8 mil. Kč
+ více nástupů		- jeden nástup
+ nižší pořizovací náklady		- vyšší pořizovací náklady
+ využívá stávající cesty		- zásah do krajiny
+ propojení město - lázně - lanovka		- v létě minimální využití
- ekologicky náročné		+ ekologicky méně náročné
- obyčejné / všední		+ atraktivní

2. Propojení skiareálu s městem.
 Prozkoumání varianty propojení formou lanové dráhy nebo skibusu. Skibus je zřejmě lepší variantou, lze jej považovat i za městskou hromadnou dopravu a není ovlivňován ročním obdobím. Jeho využitelnost je vyšší.

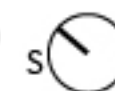


3. Doplnění struktury.
 Navýšení kapacity pouze v místech, která jsou reálně zastavitelná. Území je velmi svažité, a proto ne každou parcelu je možné využít pro zástavbu.
 Principiálně by se zástavba rozvíjela od náměstí směrem do svahů.



 stávající zástavba	 významné památky dle města Jáchymov
 nemovité kulturní památky dle NPÚ	 doplnění proluk měšťanskými domy
 soukromé pozemky	 zeleň
 vodní prvek	 zatrubněný potok
 navrhovaná zeleň - místo zastavení	 průchody na náměstí
 nepřímější cesta hrad - pláne	 cortenový pás v dlažbě

M 1:2000



4.

Veřejný prostor.

Veřejný prostor náměstí zpříjemnit pro pobyt a využití. Zatraktivnění tohoto místa může podpořit příchod nových investorů do města. Díky tomu by vznikly pracovní příležitosti a mohl by být zastaven odliv obyvatel za prací do okolních měst.

ŘEŠENÍ VEŘEJNÉHO PROSTORU NÁMĚSTÍ REPUBLIKY

1. Na náměstí jsem dopravu, která dříve vedla nahoru po pravé a dolů po levé straně náměstí, převedla jen doprava. Díky tomu se propojil prostor před kostelem s náměstím, který byl dříve protnut silnicí. Z původního zeleného ostrůvku uprostřed dvou komunikací vznikl plnohodnotně využitelný prostor. Celá doprava je ještě zpomalena materiálovou úpravou komunikace. Prostor je vydlážděn a oddělen pouze obrubníky. Pro zásobování je možné vjet i mimo komunikaci do pěší zóny. Řešení parkování je podélné v celé délce komunikace.
2. Náměstí stoupá od lázeňského centra směrem ke kostelu sv. Jáchyma a je celé v údolí. Vedou sem propojovací schůdky z terénních zářezů. Tyto schůdky umožňují z horní úrovně vidět dolů úzkými prolukami v souvislé zástavbě. Proto jsem proti těmto průhledům umístila solitérní stromy, které lákají k návštěvě náměstí. Z úrovně náměstí pak tyto stromy pocitově zkracují zdolávání kopce směrem ke kostelu. Tyto solitéry jsou symbolem místa zastavení a odpočinku. Díky stoupání terénu má člověk sedící ve stínu pod korunou před sebou jeviště (prostor náměstí), kde herci jsou obyvatelé veřejného prostoru. Mezi místy zastavení se vynořuje potok, dotvářející tak jevištní scénu, který je v dnes po celé své délce zatrubněn.

Stromy: solitérní výsadba - javor výška: 10-20m, koruna rozložitá 10-12m
 - jírovec výška: 15-20m, koruna rozložitá 14-16m

NÁVRH OBJEKTU VE VAZBĚ NA VEŘEJNÝ PROSTOR

PRŮVODNÍ TEXTOVÁ ZPRÁVA

Základní údaje o stavbě

- stavba:	Multifunkční kulturní centrum
- místo stavby:	Jáchymov, historické centrum, náměstí Republiky - horní část
- plocha pozemku:	1215,9 m ² (zastavěná plocha)
- obestavěný prostor:	14928,4 m ³

Historie

- Ve městě Jáchymov vznikl v roce 1950 Hornický dům pro zábavu a sdružování lidí. Jeho sláva byla ve své době famózní a proto lidé vzpomínají dodnes. Kulturní dům vlastnilo město Jáchymov a následně pražská společnost patřící ruským a ukrajinským majitelům, která měla záměr v roce 2005 objekt rekonstruovat na hotelový komplex se 120 lůžky. Tento plán se však nikdy nerealizoval a Hornický dům zchátral do takového stavu, že ohrožuje obyvatele i hosty města. Letos v zimě ho město vydražilo nazpět a naplánovalo demolici. Dnes se již vybírá dodavatel demolice a čeká se na stanovení termínu. Od doby ukončení provozu se domorodci nemají kde scházet a jejich kulturní vyžití supljuje kulturní dům v centru lázní, který spíše slouží pro lázeňské hosty. Vznik tohoto domu je historicky spjatý s pobytem sovětských odborníků v jáchymovských uranových dolech. Z tohoto důvodu má řada obyvatel města mentální blok pro jeho návštěvu. Dále pak je překážkou vzdálenost a obecně vžitá doměnka, že akce jsou provozovány pouze pro hosty lázní.

Urbanistické řešení

- Objekt je umístěn v horní části náměstí nedaleko městského úřadu, muzea v Královské mincovně a kostela sv. Jáchyma. Stavba je v přímém kontaktu s náměstím a druhou úrovní ve svahu. Částečně vyplňuje proluku nad Hornický domem a dále počítá s částí parcely po Hornickém domu. V druhé úrovni je nově (dokončeno v létě 2011) revitalizovaný předprostor tří vstupů do šachet, u kterých pracují s vizí otevření pro veřejnost a vytvoření dalšího prohlídkového okruhu ve štolách pod Jáchymovem. Pozice domu je na jedné z hlavních a nejpřímějších tras z hradu Freudenstein na protilehlý svah. Tam nalezneme více turistických cílů jako například Císařskou alej, pláň s místem rozhledu na celé město, bývalý skokanský můstek, atd. Kulturní centrum komunikuje s okolím. Propojuje: šachty - náměstí, obyvatele - návštěvníky, krajinu - objekt. Objekt si sahá pro život do veřejného prostoru dlouhými "chapadly" (formou linie v dlažbě) a přenáší ho na druhou stranu.

Architektonické řešení

Multifunkční kulturní centrum vyplňuje celou plochu pozemku oproti ostatní zástavbě, objemově stejně jako bývalý Hornický dům. Kaskádovitě stoupá od úrovně náměstí až po druhé „patro“ města, kde jsou vstupy do bývalých důlních šachet.

Celý koncept vyplývá z propojení komunikace s okolím a s důlní činností. Objekt je hmota masy podloží, která pukla napříč celou stavbou. Symbolickou puklinu jsem vyplnila stoupající šachtou, která je hlavní komunikací pro veškerá patra nebo jen pro průchod z jedné úrovně do druhé, jak je tomu v celém městě formou schodů do svahů. Tato hlavní komunikační tepna na sebe váže jednotlivé úrovně lávkami vedoucími skrz otevřený ustupující prostor do jednotlivých komunikačních prostorů.

Další motiv - propad země - znázorňují átrium sloužícím k prosvětlení či k pobytu „venku, ale uvnitř“. Okna s větší hloubkou ostění signalizují, že pobývám v hmotě, jako když koukám ze šachty ven.

Díky umístění stavby v památkové zóně jsem využila atraktivitu okolí. Veškerá okna mají směry zajímavých výhledů. Komunikují s nově vzniklým předprostorem, či jsou nasměrována na turistické trasy nebo na významné stavby z hlediska města či Národního památkového ústavu.

I schodišťový prostor při cestě dolů umožňuje pohledy na protější svah s přímým výhledem na hrad nebo dům s čp. 5 který je vyhlášen národní kulturní památkou.

Obálka domu je pevná a strohá. Beton s příměsí místního kameniva z výsypky je fragmentem vytěženého materiálu z dolu. V Jáchymově je vždy nějaký výhled díky údolí, které stoupá, avšak z míst teras, které vznikly na plochých střeších budovy jsou výhledy unikátní. Pohled na náměstí z úrovně o deset metrů výše nad uliční čarou mají jen obyvatele domů se střešními arkýři.

Dispoziční řešení

Objekt o čtyřech nadzemních podlažích je přístupný z úrovně náměstí i z druhého patra města.

Hlavní vstup do stavby je skrz „puklinu“. V přízemí může návštěvník využít prostor sálu a foyer, restauraci a hlavní otevřenou halu s vazbou na všechny prostory včetně šatny. Tento pobytový prostor je doplněn o promítání dokumentů, historických fotek, sekvencí videí nebo aktuálního dění z města. Děj v hale můžeme pozorovat ze dna haly vsedě nebo z jednotlivých lávek z různých výškových úrovní ve stoje.

V prvním patře se nachází balkón sálu, galerie restaurace, zkušebna a átrium s možností vstupu do exteriéru.

Ve druhém patře je jednací místnost s přístupem na terasu a kancelář multifunkčního kulturního centra.

V poslední třetí úrovni je hlavní vstup skrz „puklinu“ do kulturního centra. Zde se nachází kavárna, apartmán a pobytová terasa, která je součástí veřejného prostoru.

Všechna poschodí mají sociální zařízení, skladovací prostory a společný výtah.

V suterénu, který je pouze pod dvěma třetinami objektu, se nachází technologie pro budovu, zázemí pro catering a především skladovací prostory pro sál.

Zásobování a zaměstnanecký vstup je z horní úrovně, kde je k dispozici velký nákladní výtah a dvouramenné schodiště. Celý obslužný provoz je oddělen od prostoru pro návštěvníky.

Technické řešení objektu

Město Jáchymov je celé poddolované, a proto je důležitá pevnost objektu. Celá stavba bude založena na bílé vaně. Její nadzemní konstrukce budou železobetonové monolitické. Předpokládané tloušťky stěn jsou 200 mm a stropní konstrukce, díky značným rozponům, budou 360 mm. Konstrukce schodiště bude ocelová rámová ukotvená do přilehlé nosné stěny.

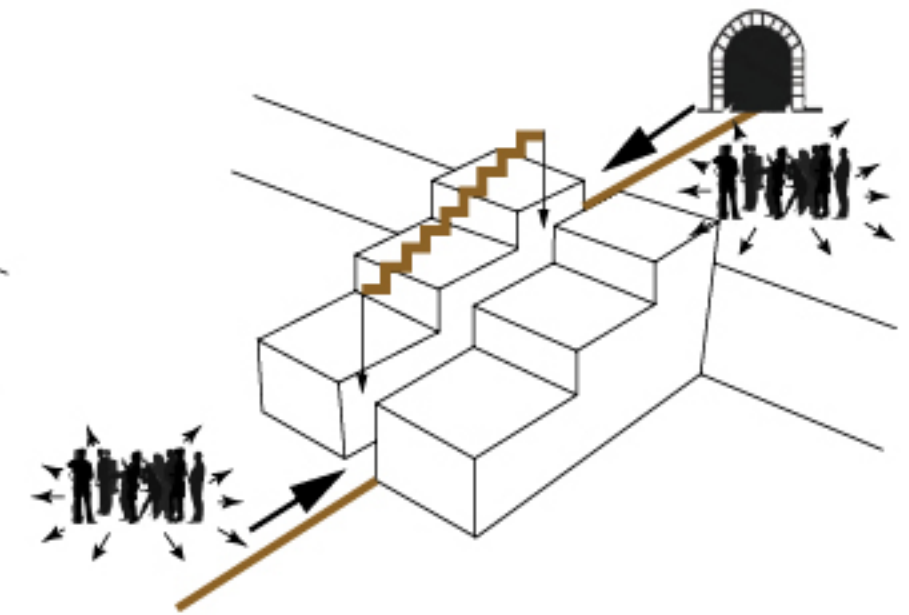
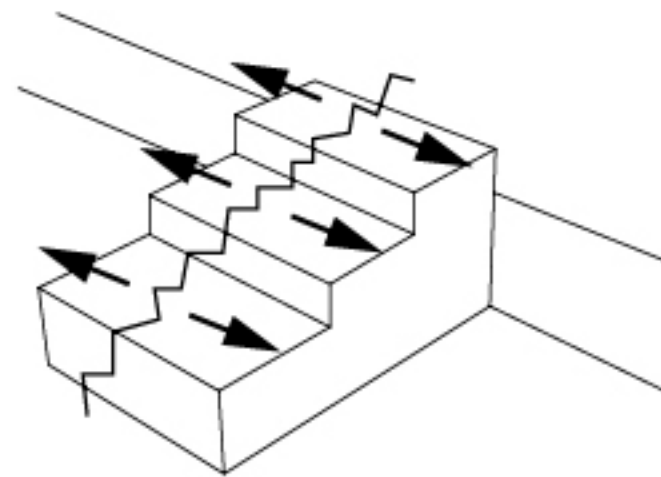
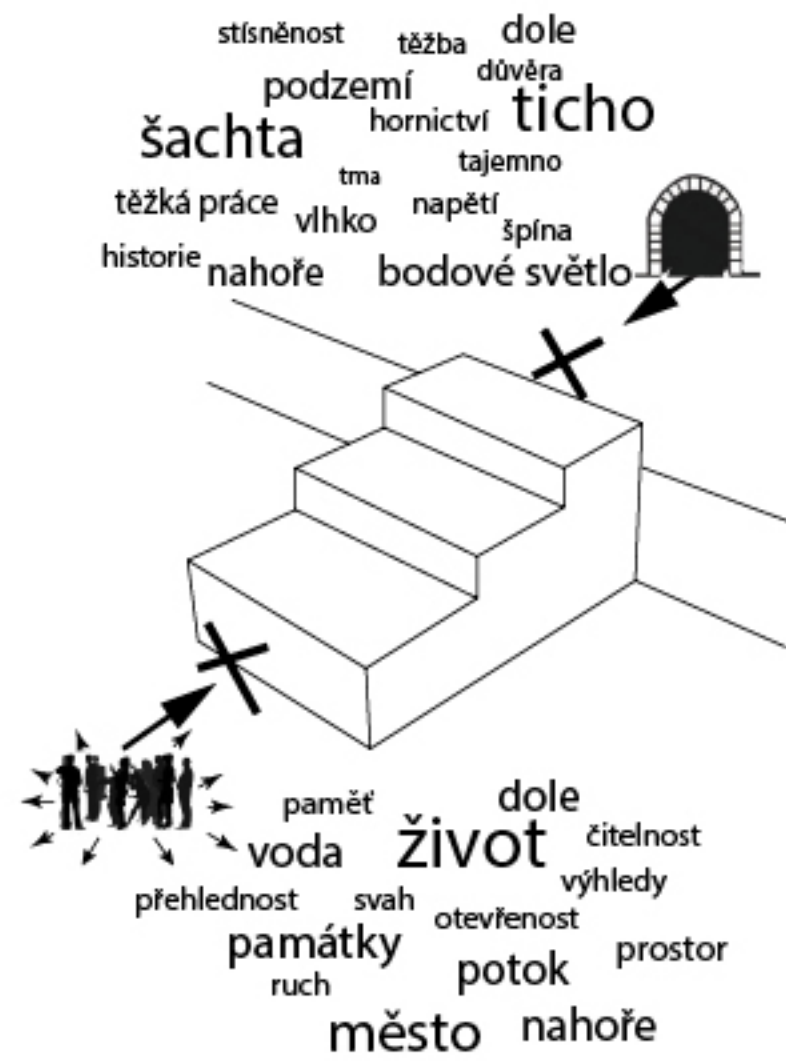
Objekt bude klimatizován dvěma vzduchotechnickými jednotkami. Jedna menší, umístěná nad kavárnou, sloužící přímo pro tento prostor. Druhá velká, pro celý zbytek objektu, umístěná v suterénu. Pro účely VZT je v půdorysech zahrnuta šachta pro rozvody, přívod a odvod vzduchu.

V suterénu jsou další oddělené místnosti pro zdroj tepla, záložní zdroj a lapač tuků z restaurace.

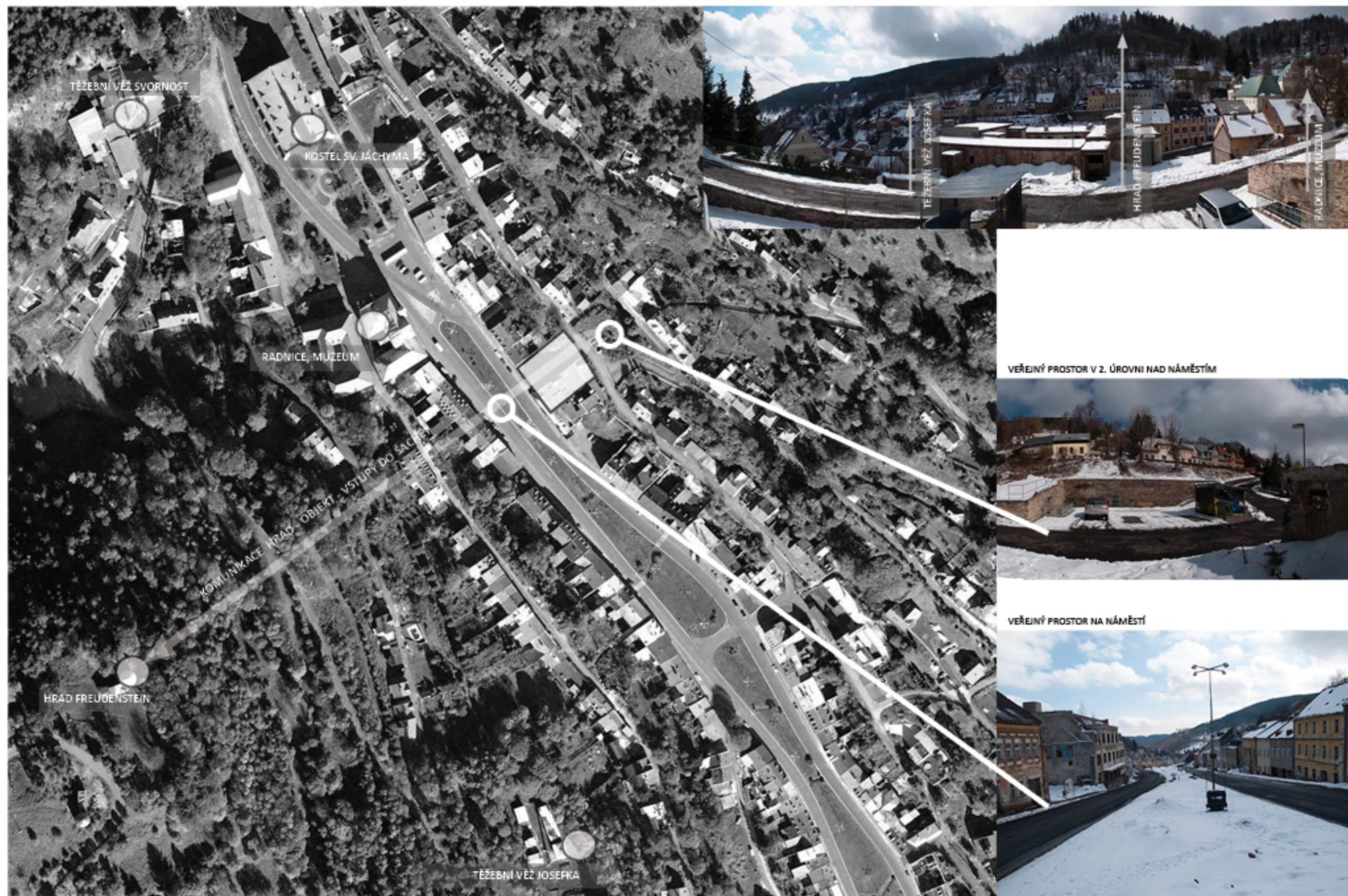
Materiálové řešení objektu je z betonu s příměsí z místního kameniva. Podlahové povrchy jsou stěrkové a v sále prkenná podlaha. Sál je obložen dřevěným akustickým obkladem. Terasy pokrývají dřevěné rošty.

Požární řešení

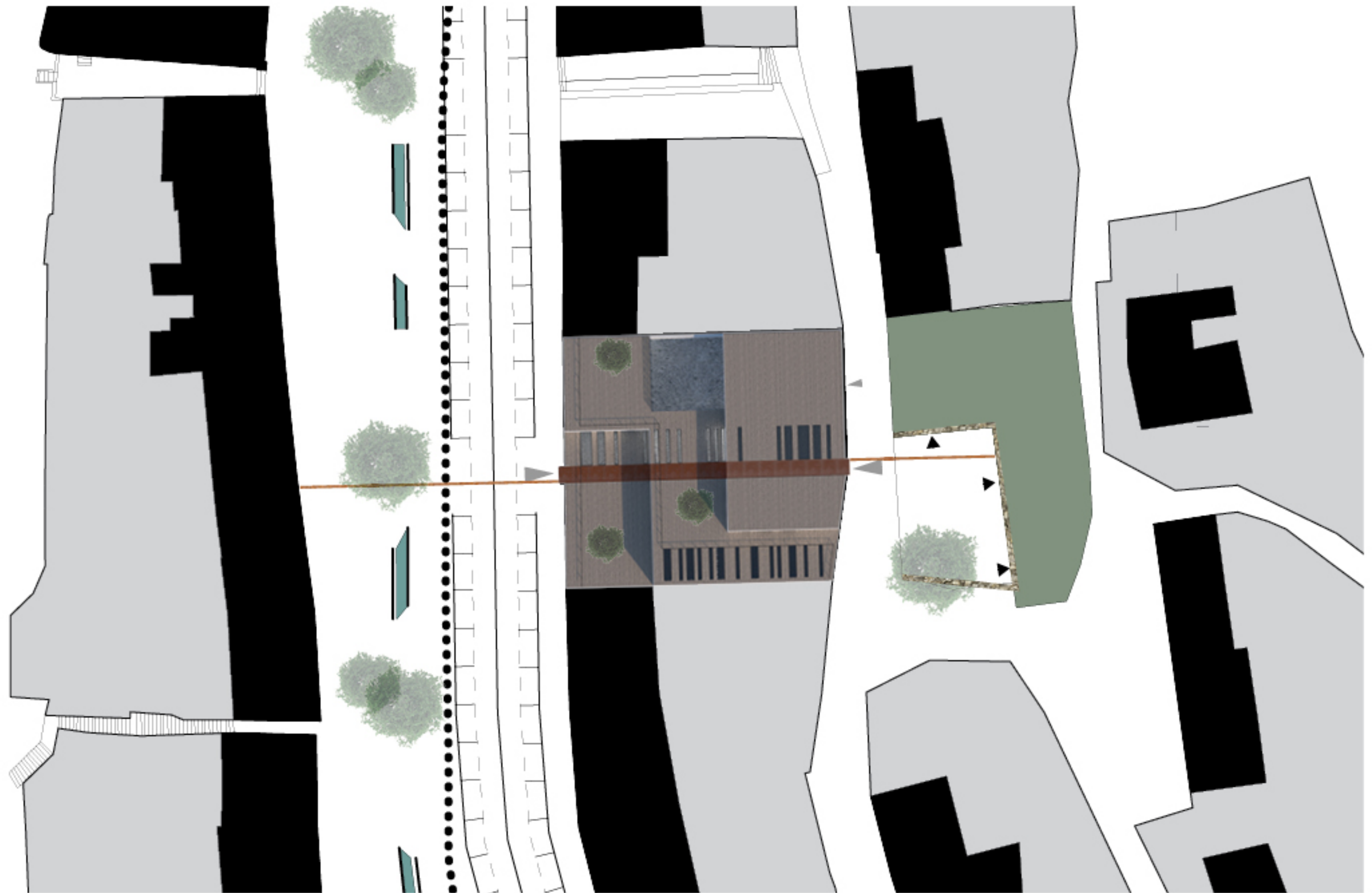
Objekt lze evakuovat vždy dvěma cestami. Největší koncentrace lidí je v přízemí a v první patře, kde je úniková cesta po rovině, směrem dolů, nebo směrem nahoru. Požární odolnost nosné konstrukce schodiště z cortenu se nedimenzuje pokud neslouží jako jediná úniková cesta. Z hlediska požáru je tento objekt brán jako shromažďovací, a proto podléhá přísným předpisům. Jsou dána omezení pro materiály na čalounění a povrchové úpravy. Součástí objektu musí být značení evakuačních cest, protipanikové osvětlení, panikové kování na dveřích, hydranty, elektronická požární signalizace, atd.



KONCEPT




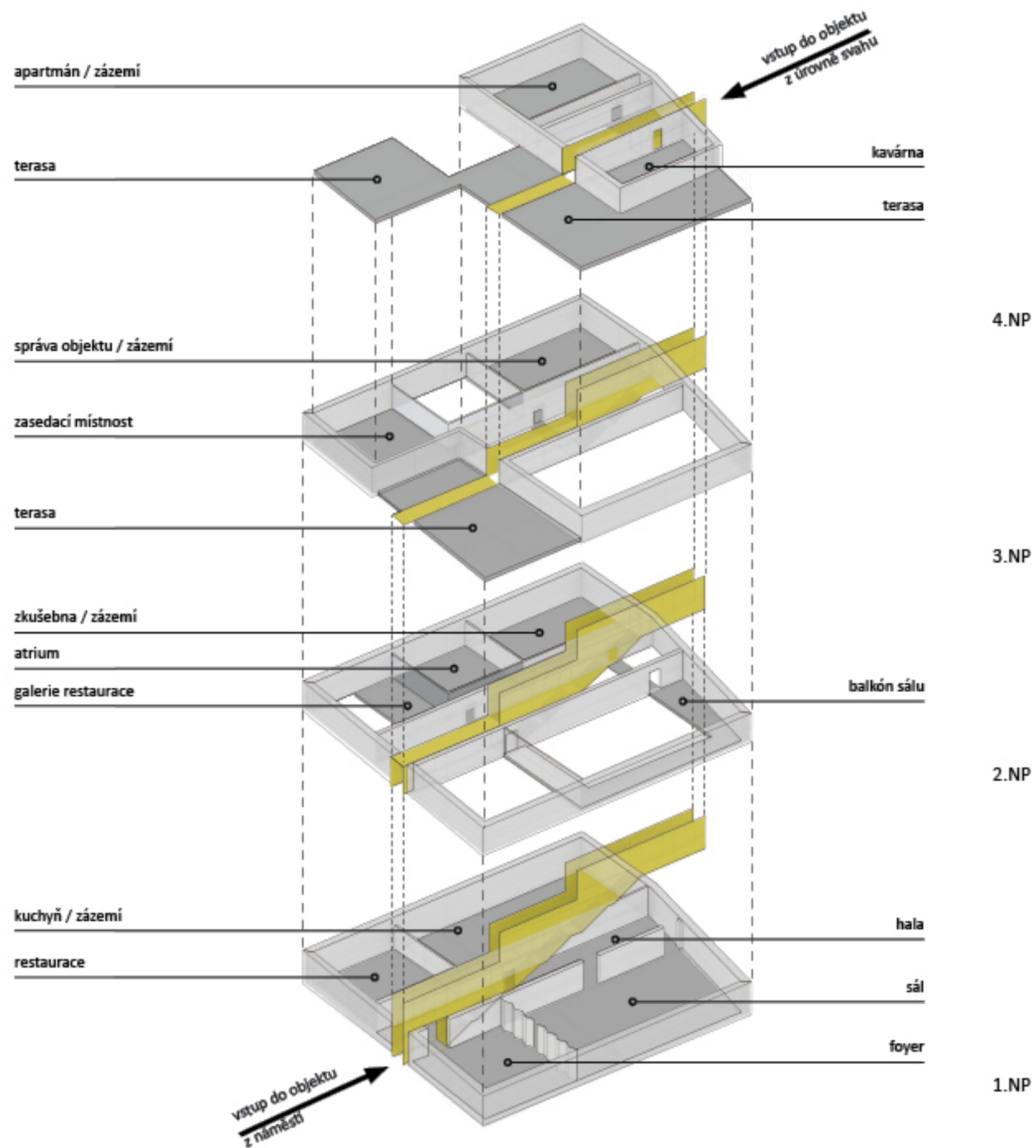
HORNÍ PROSTOR NÁMĚSTÍ - ŘEŠENÉ ÚZEMÍ



SITUACE

- | | | | |
|--|--|--|--|
|  stávající zástavba |  navrhovaná zeleň - místo zastavení |  vodní prvek |  vstup do objektu |
|  soukromé pozemky |  opěrná stěna |  zatrubněný potok |  provozní vstup |
| | |  cortenový pás v dlažbě |  vstup do šachet |

M 1:500 



PROSTOROVÉ SCHÉMA



-1.01 sklad
 -1.02 sklad
 -1.03 záložní zdroj
 -1.04 zdroj tepla
 -1.05 strojovna VZT
 -1.06 lapač tuku

-1.07 zázemí pro catering
 -1.08 sklad prádla
 -1.09 mrazák
 -1.10 chladnička
 -1.11 sociální zázemí - zaměstnanci

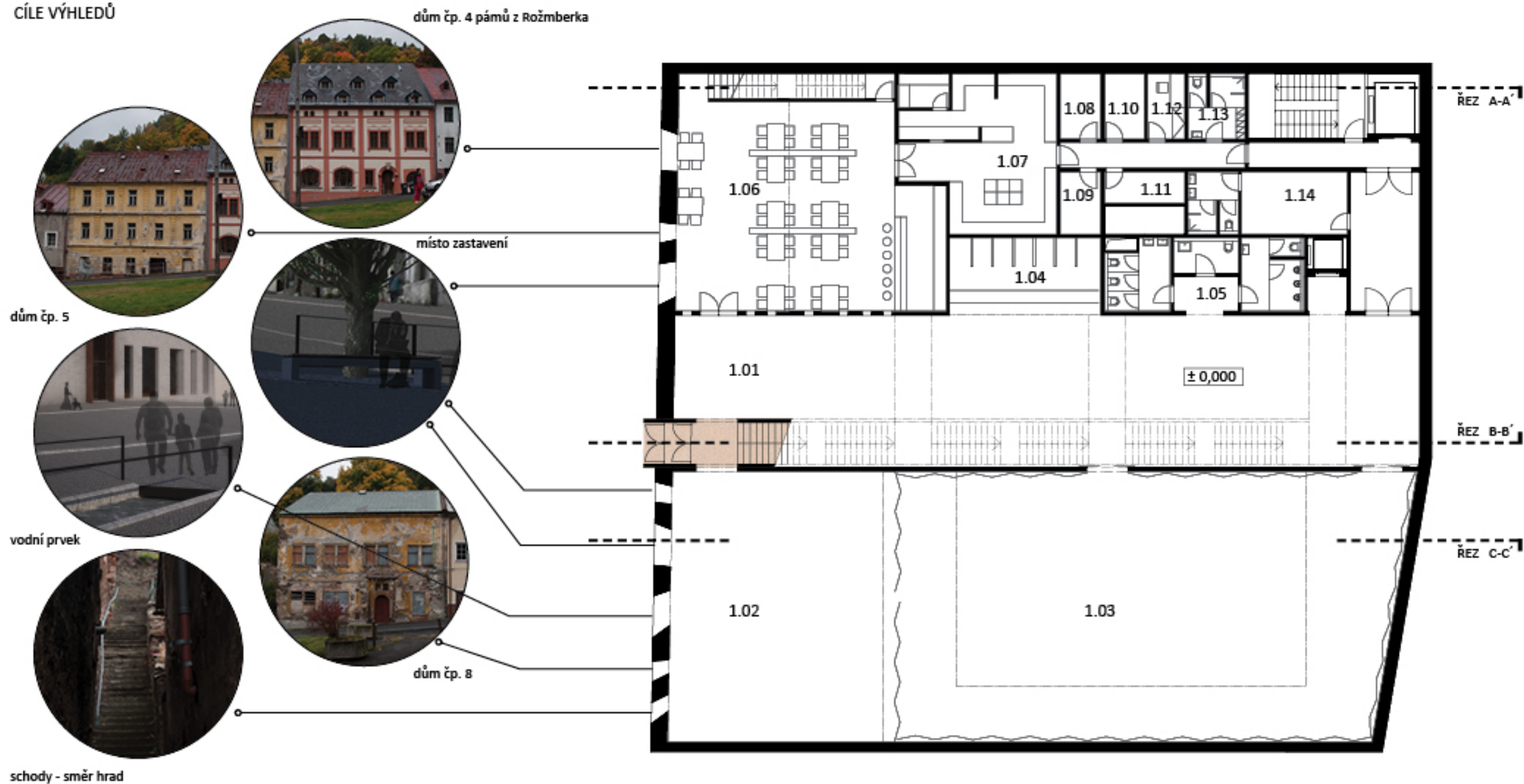
M 1:200



0 5 10m

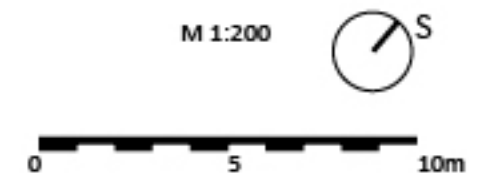
1.PP

CÍLE VÝHLEDŮ



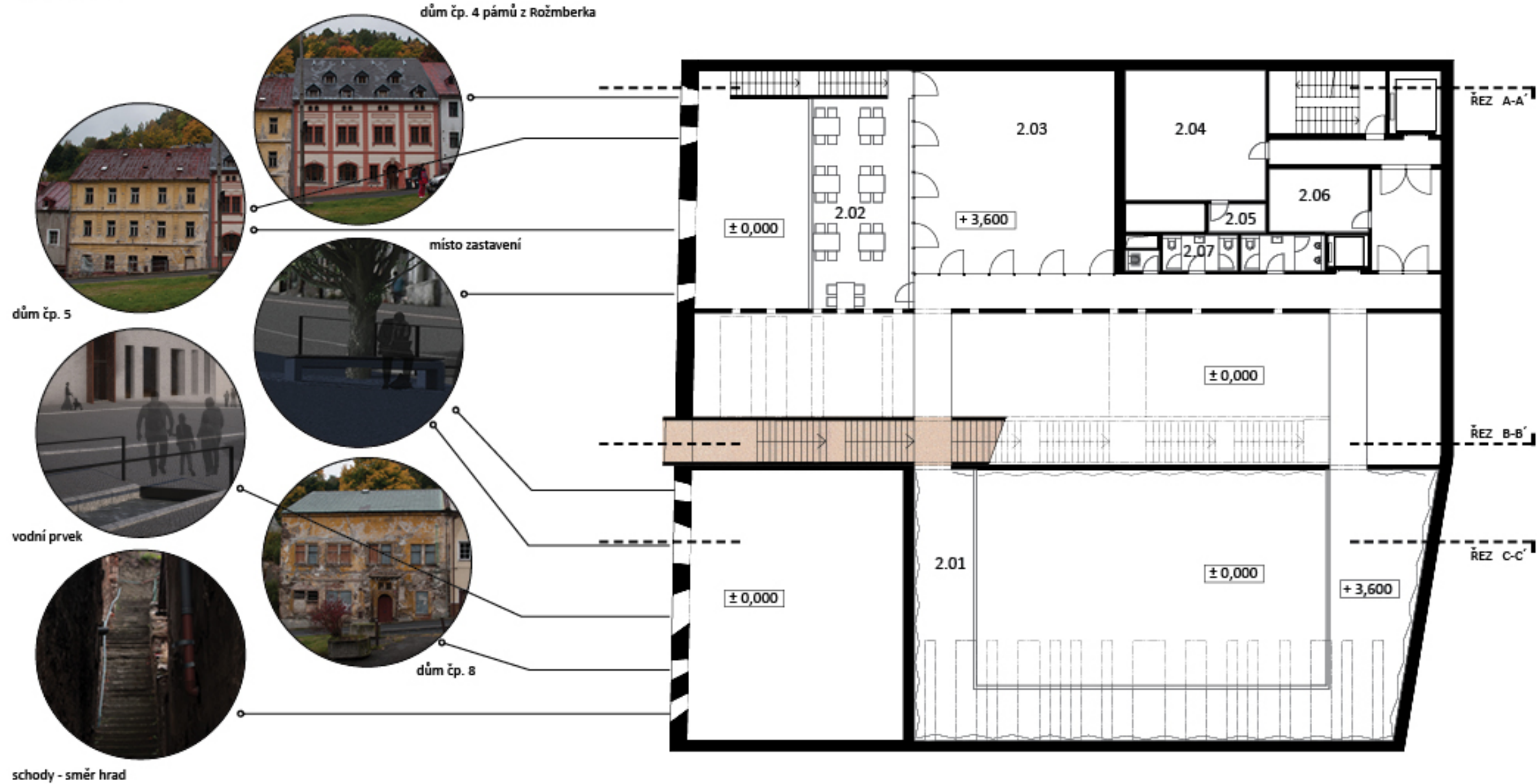
schody - směr hrad

- | | | | |
|------|-----------------|------|-------------------------------|
| 1.01 | hala | 1.08 | sklad |
| 1.02 | foyer | 1.09 | sklad |
| 1.03 | sál | 1.10 | sklad |
| 1.04 | šatna | 1.11 | sklad |
| 1.05 | sociální zázemí | 1.12 | správa kuchyně |
| 1.06 | restaurace | 1.13 | sociální zázemí - zaměstnanci |
| 1.07 | kuchyně | 1.14 | šatna pro účinkující |



1.NP

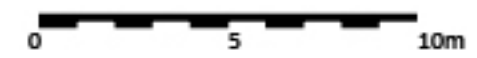
CÍLE VÝHLEDŮ



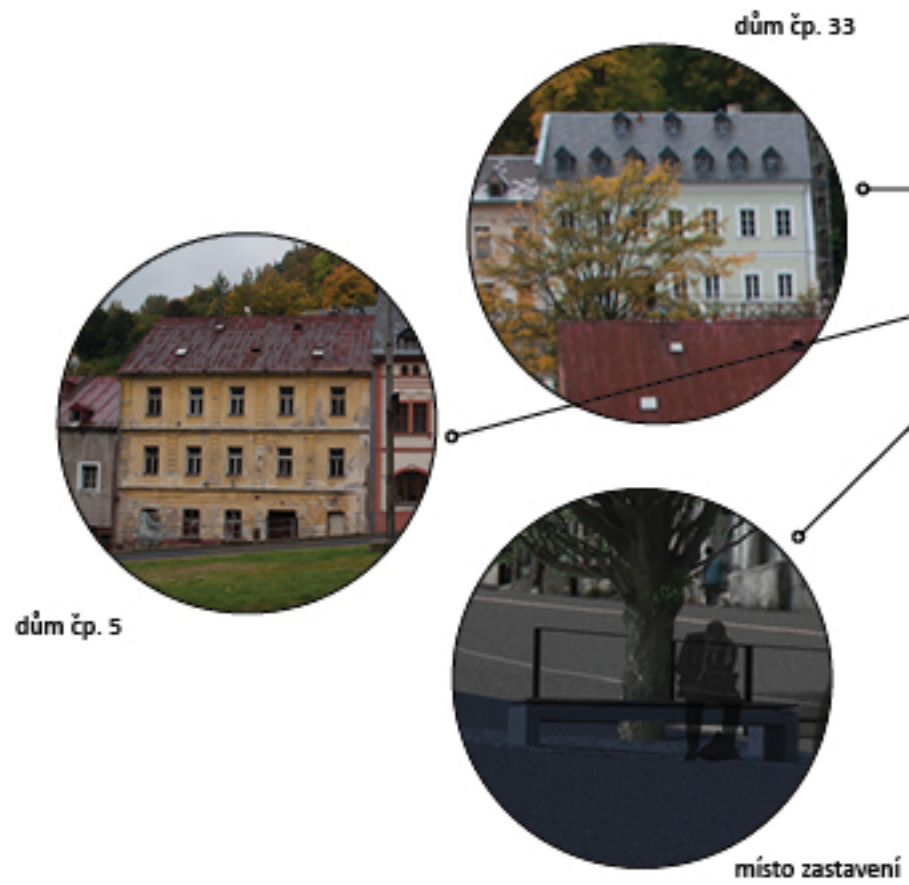
2.NP

- 2.01 balkon sálu
- 2.02 galerie restaurace
- 2.03 atrium
- 2.04 zkušebna
- 2.05 sklad - zkušebna
- 2.06 sklad
- 2.07 sociální zázemí

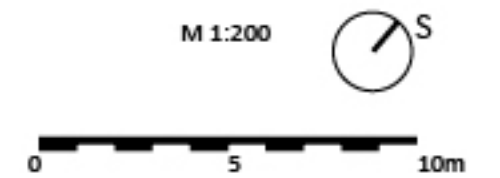
M 1:200



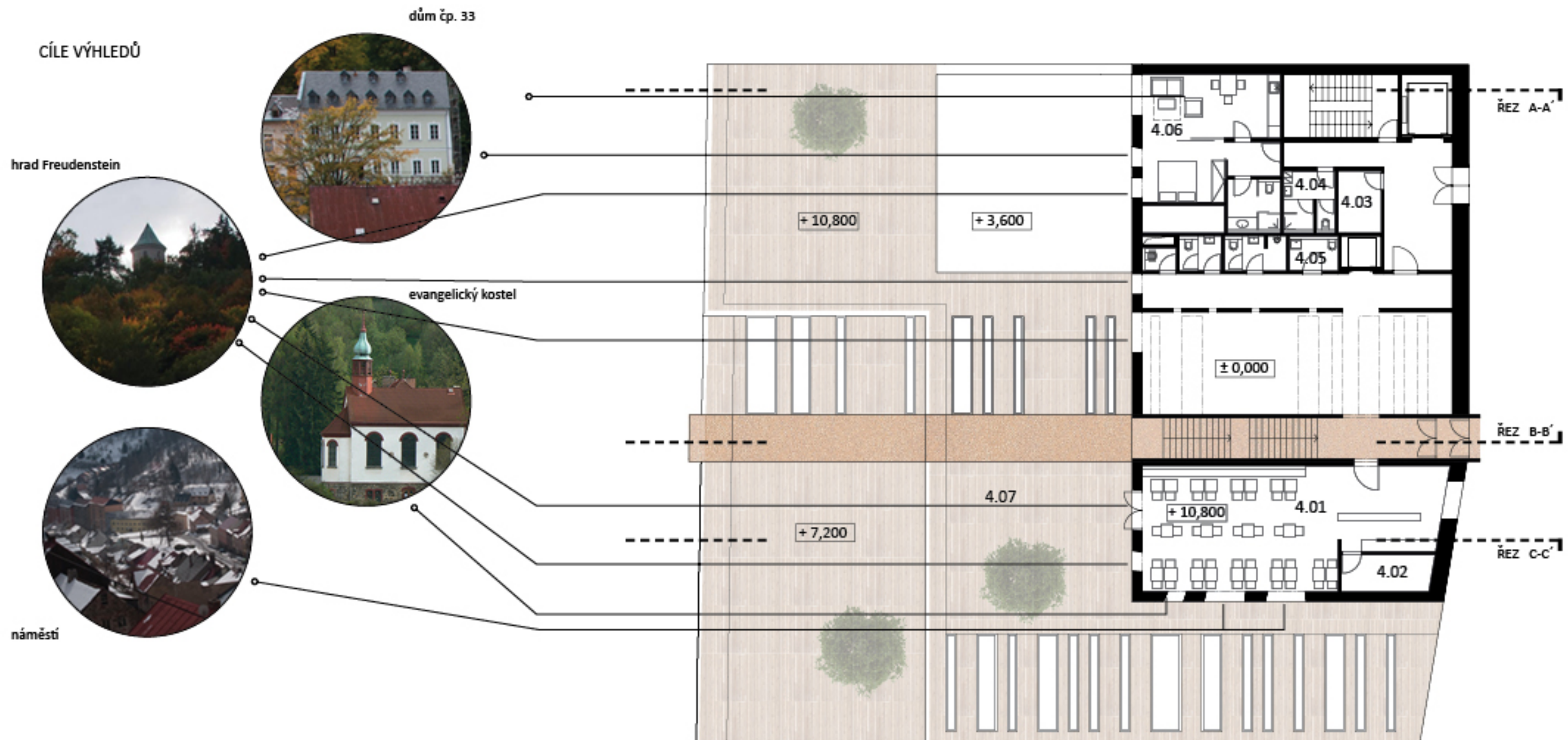
CÍLE VÝHLEDŮ



- 3.01 zasedací místnost
- 3.02 sklad nábytku
- 3.03 kuchyňka
- 3.04 správa objektu
- 3.05 sekretariát
- 3.06 kuchyňka
- 3.07 sklad
- 3.08 sociální zázemí
- 3.09 terasa



3.NP



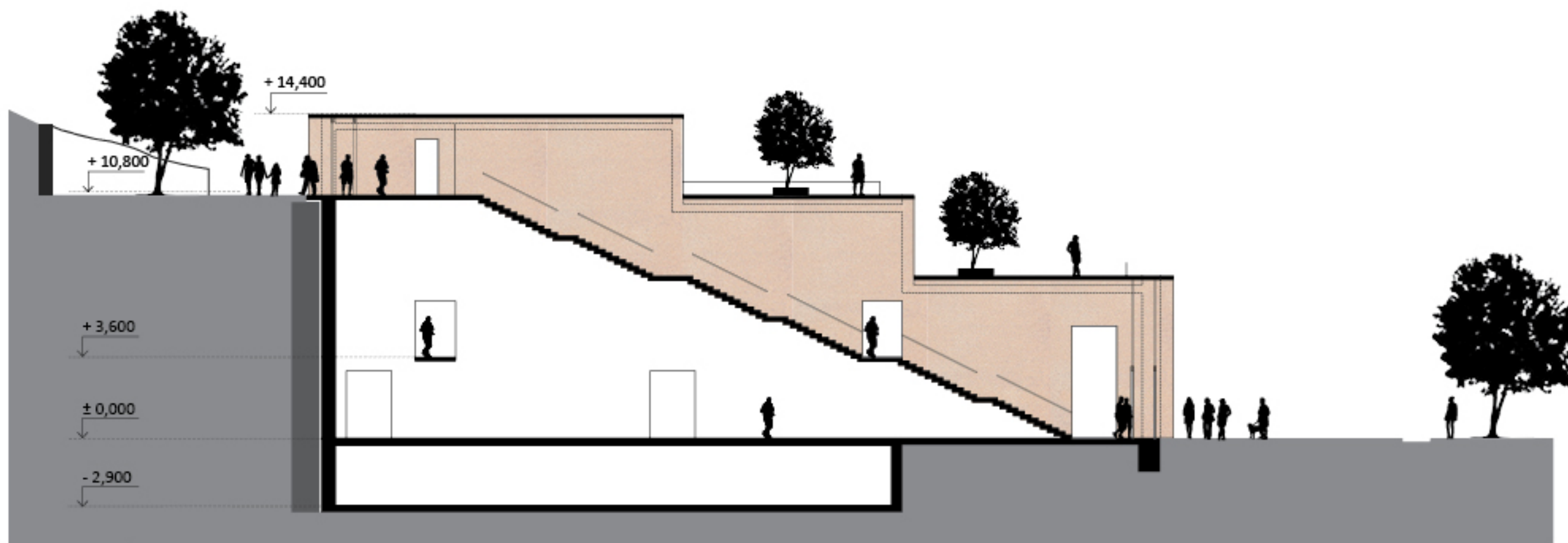
- 4.01 kavárna
- 4.02 příprava a sklad
- 4.03 sklad - kavárna
- 4.04 šatna - kavárna
- 4.05 sociální zázemí
- 4.06 apartmán
- 4.07 terasa

M 1:200



0 5 10m

4.NP



ŘEZ B-B'

M 1:200



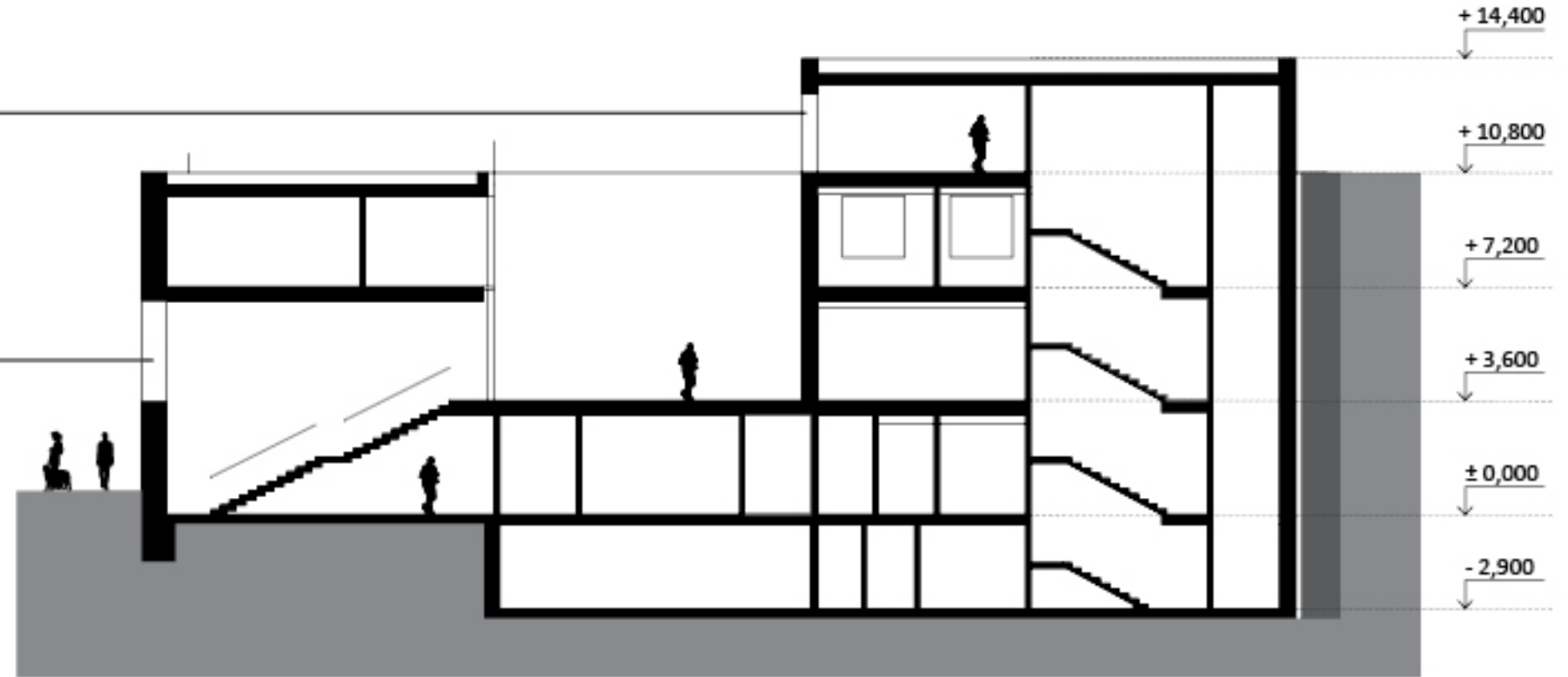
CÍLE VÝHLEDŮ



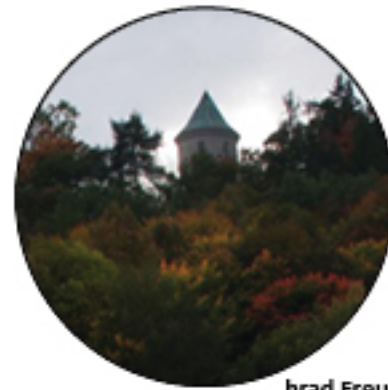
hrad Freudenstein



dům čp. 4 pámů z Rožmberka



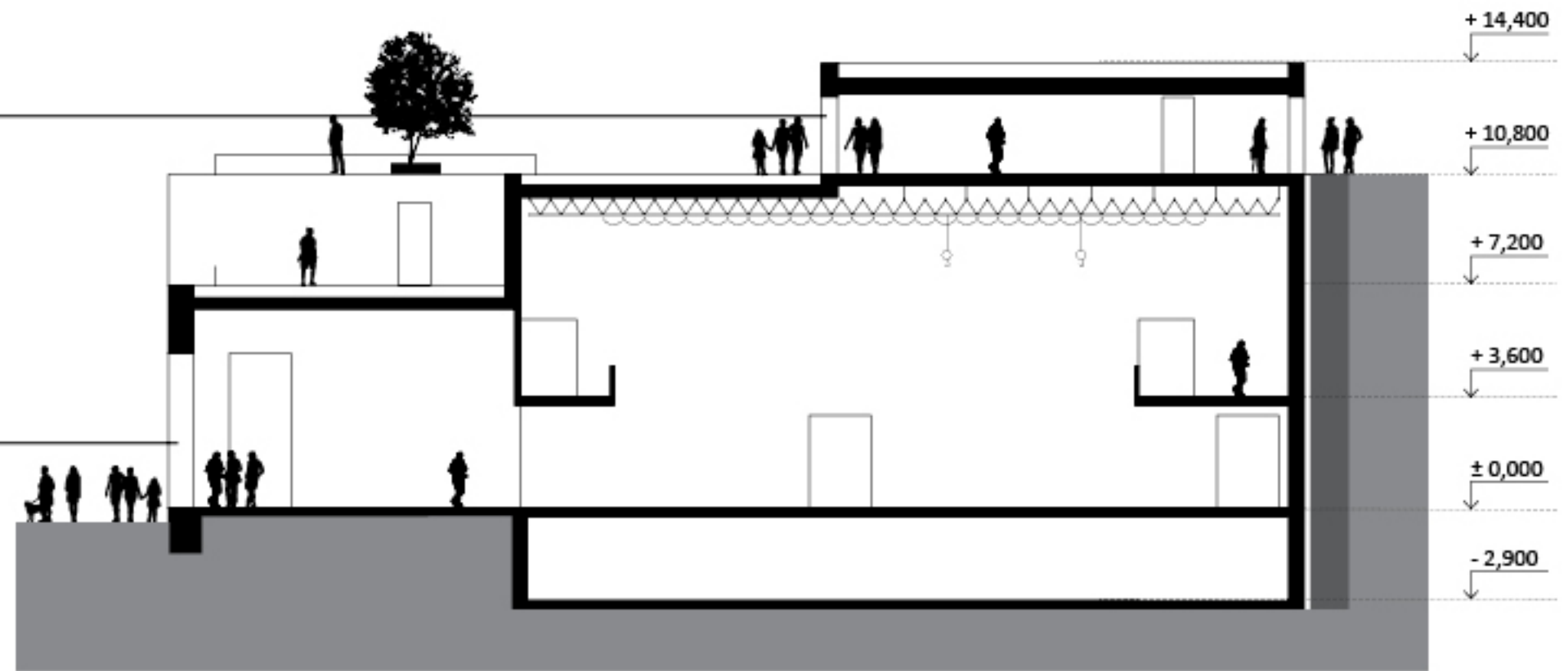
ŘEZ A-A'



hrad Freudenstein

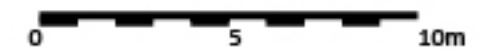


místo zastavení



ŘEZ C-C'

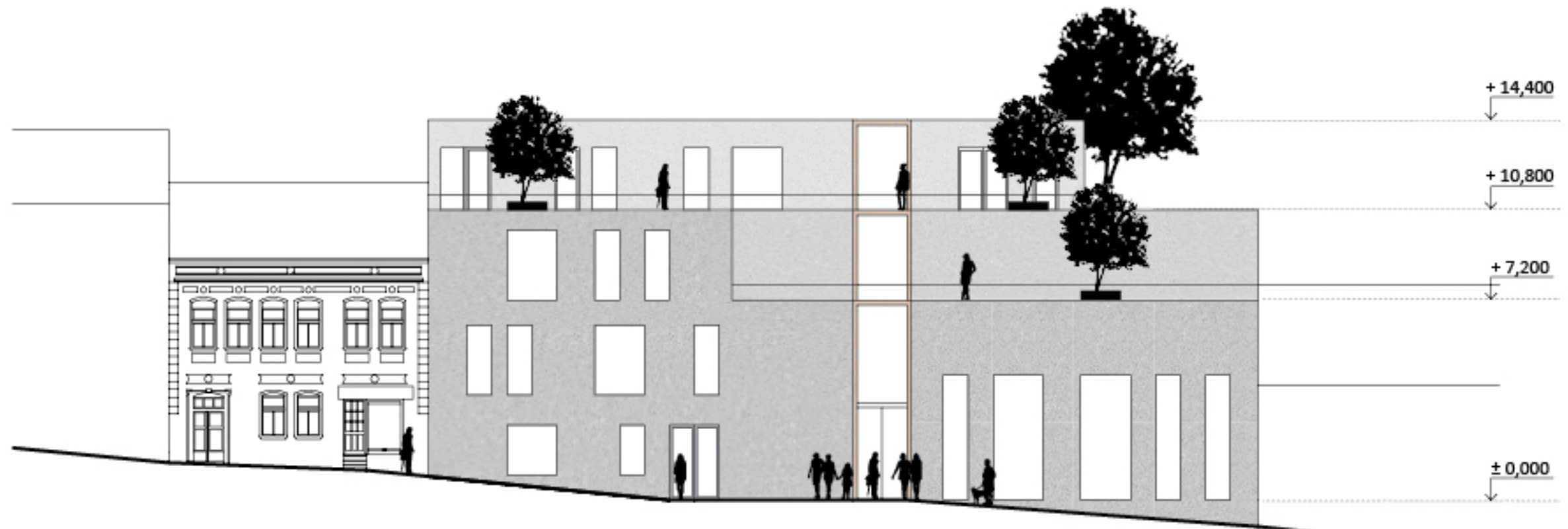
M 1:200



VÝCHODNÍ POHLED



ZÁPADNÍ POHLED



M 1:200











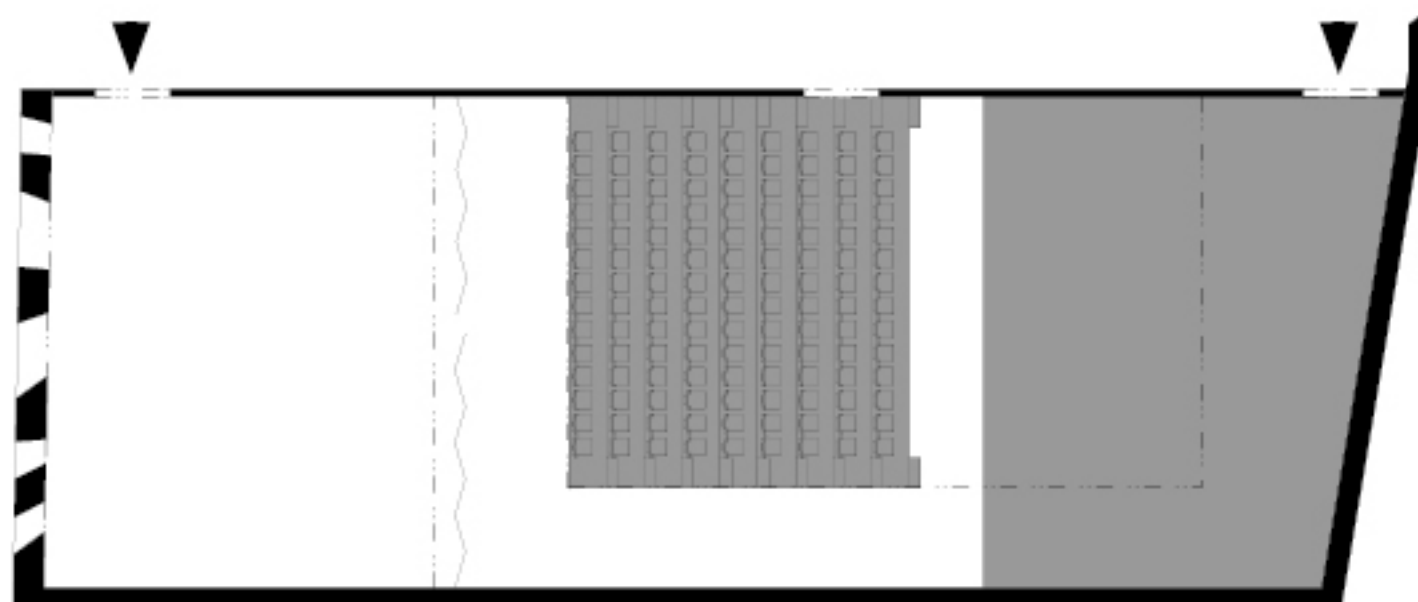




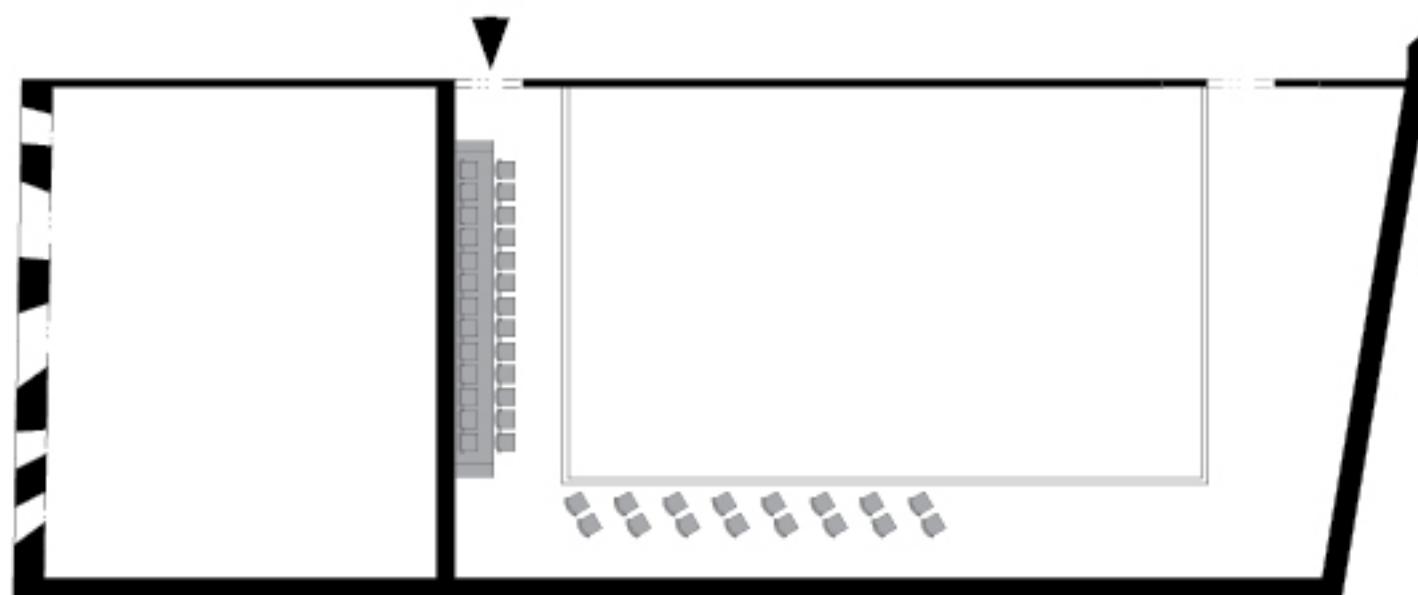




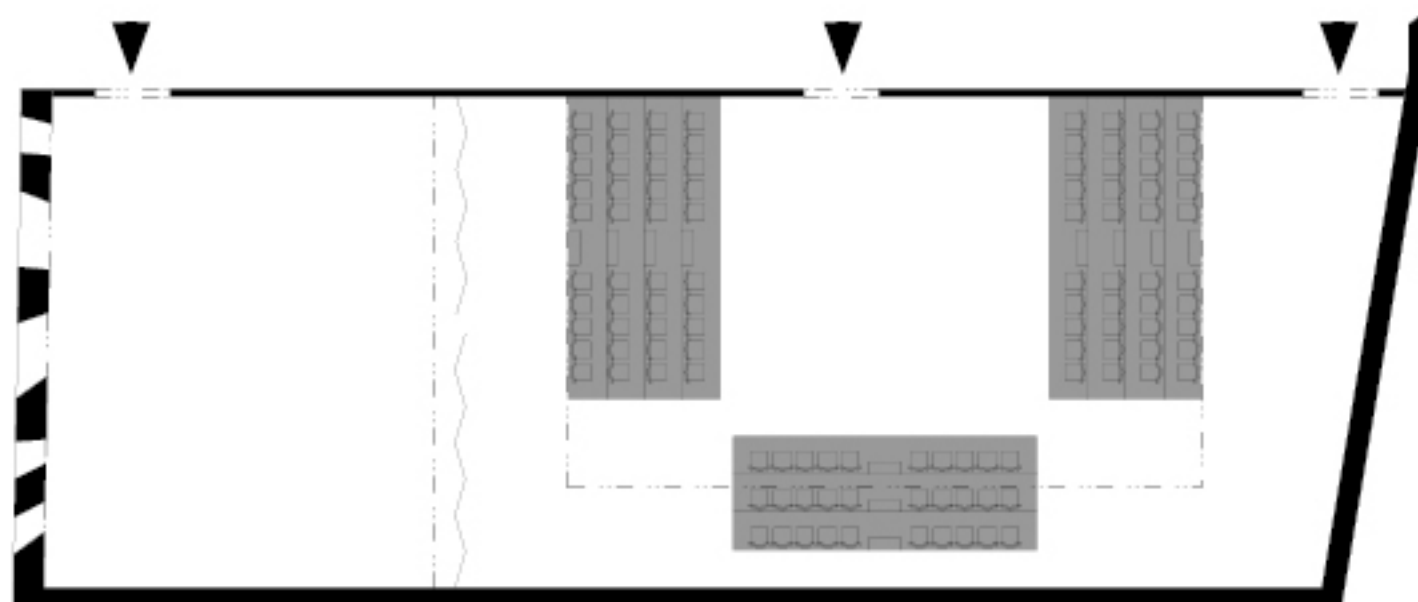




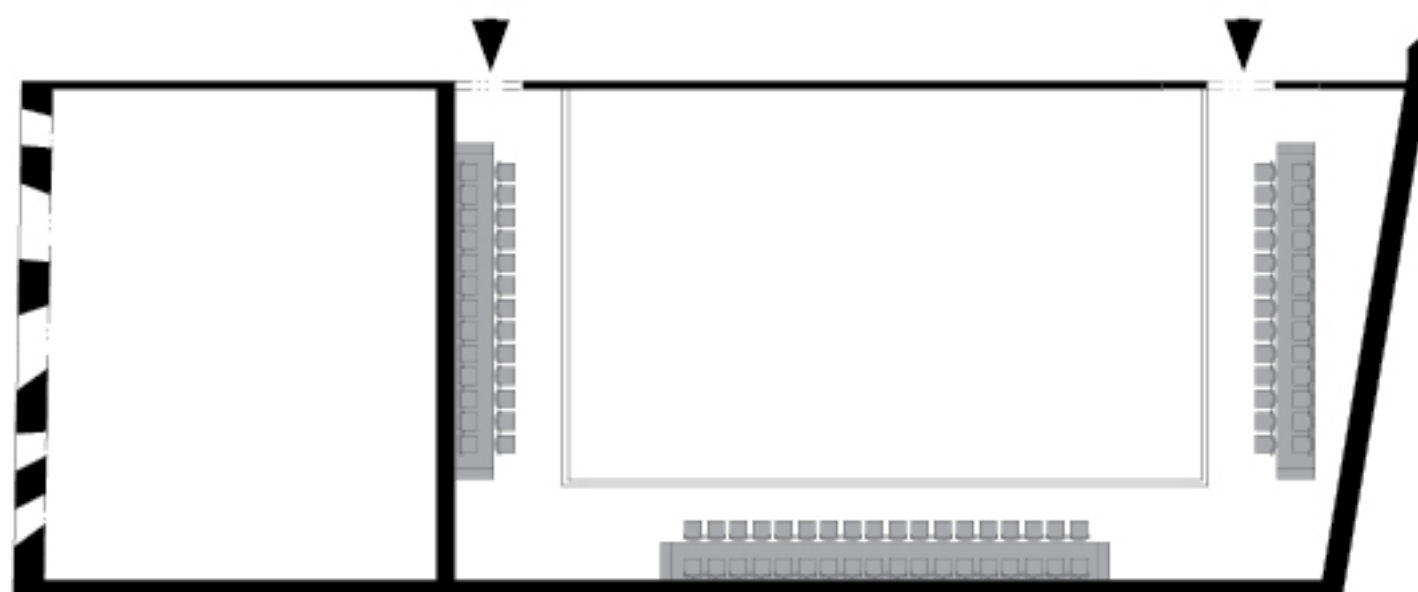
počet míst k sezení celkem - 168



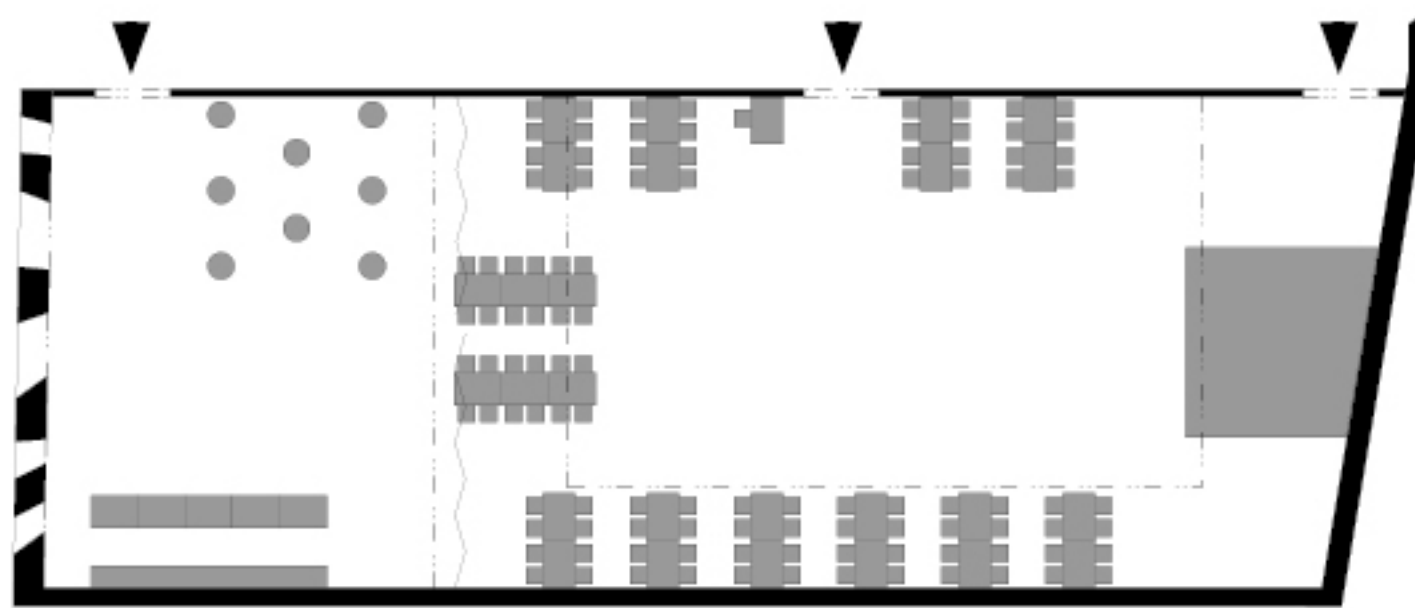
USPOŘÁDÁNÍ SÁLU - DIVADLO



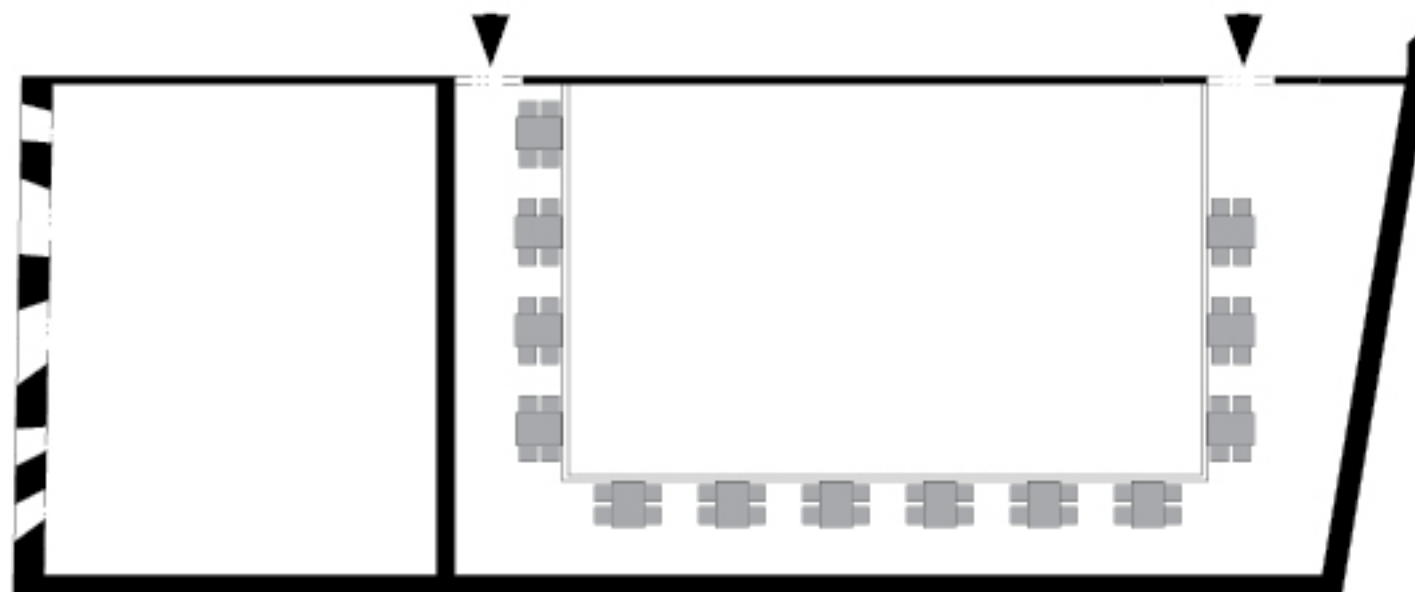
počet míst k sezení celkem - 198



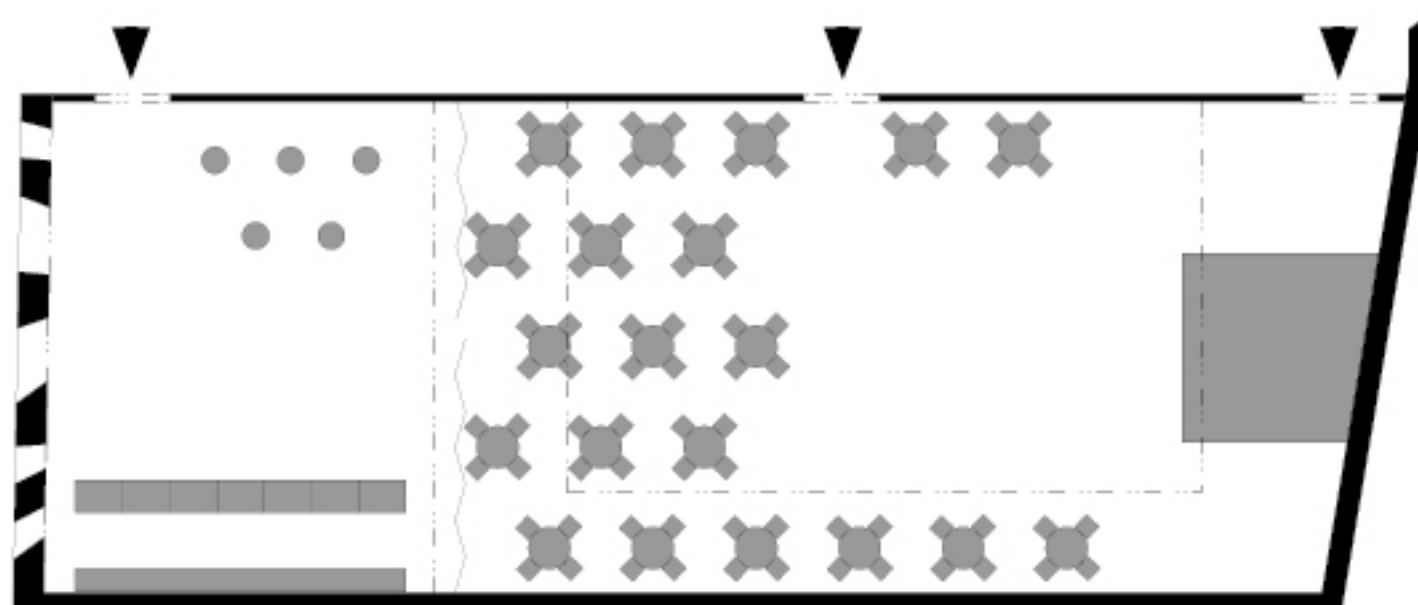
USPOŘÁDÁNÍ SÁLU - DIVADLO - ARENA



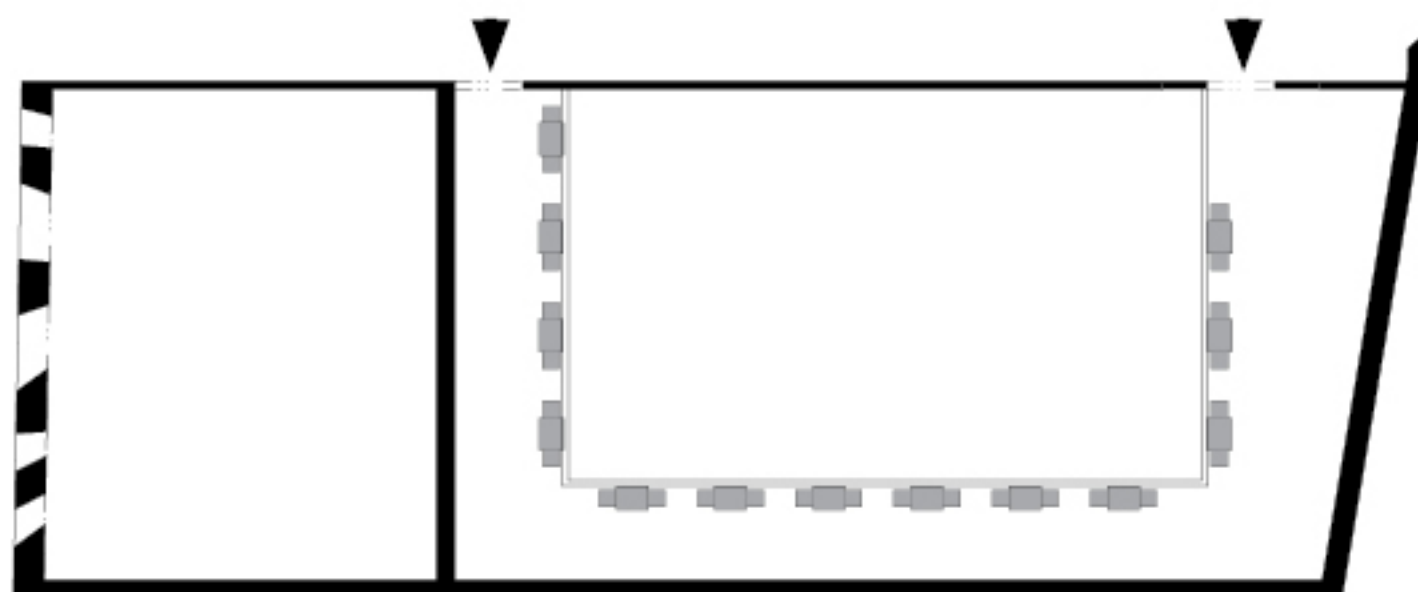
počet míst k sezení celkem - 156



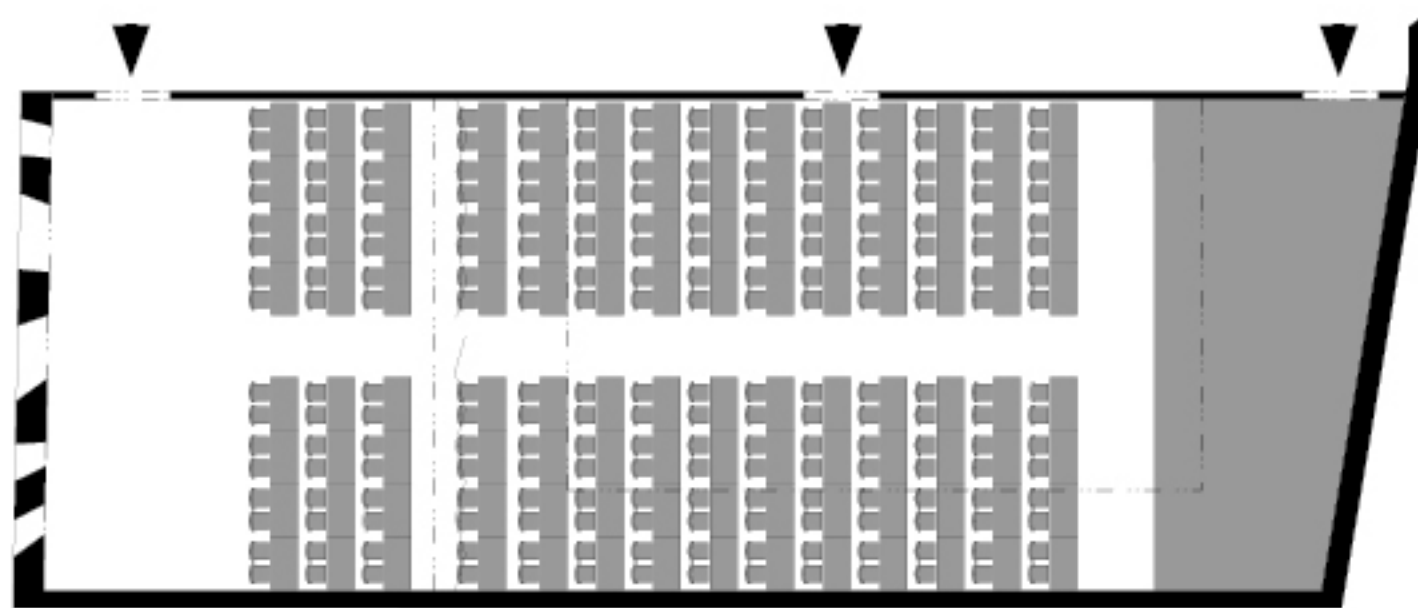
USPOŘÁDÁNÍ SÁLU - PLES



počet míst k sezení celkem - 106



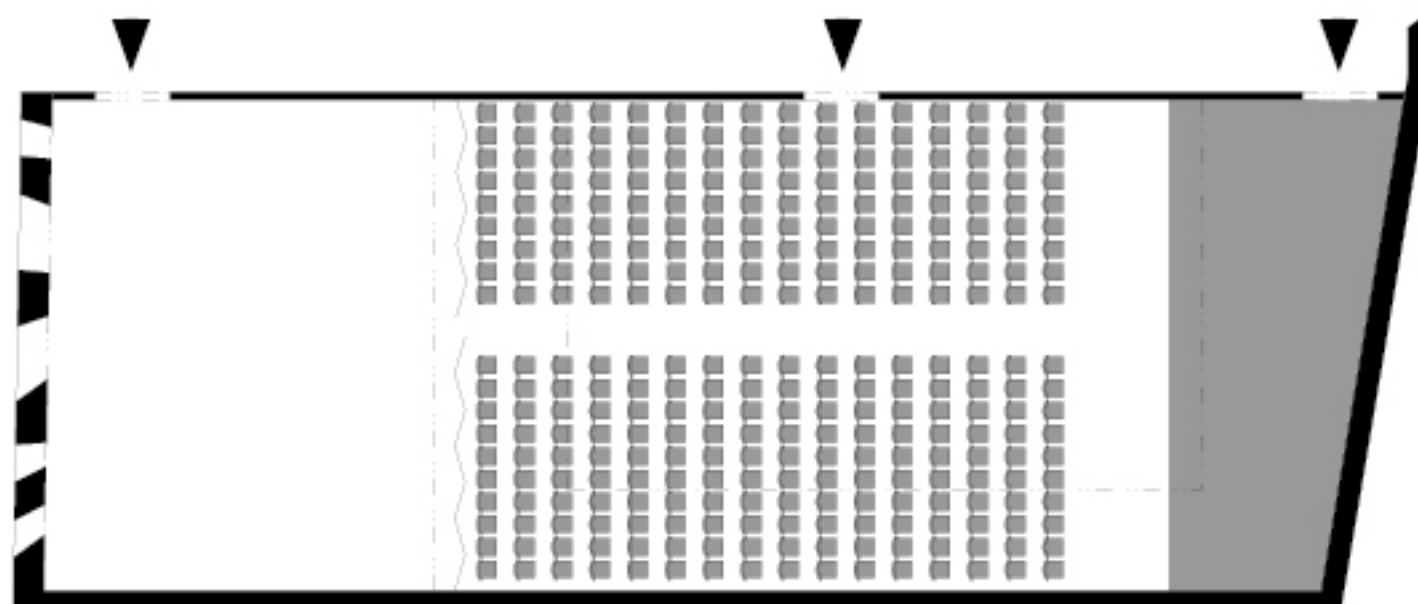
USPOŘÁDÁNÍ SÁLU - GALAVEČER



USPOŘÁDÁNÍ SÁLU - SCHŮZE



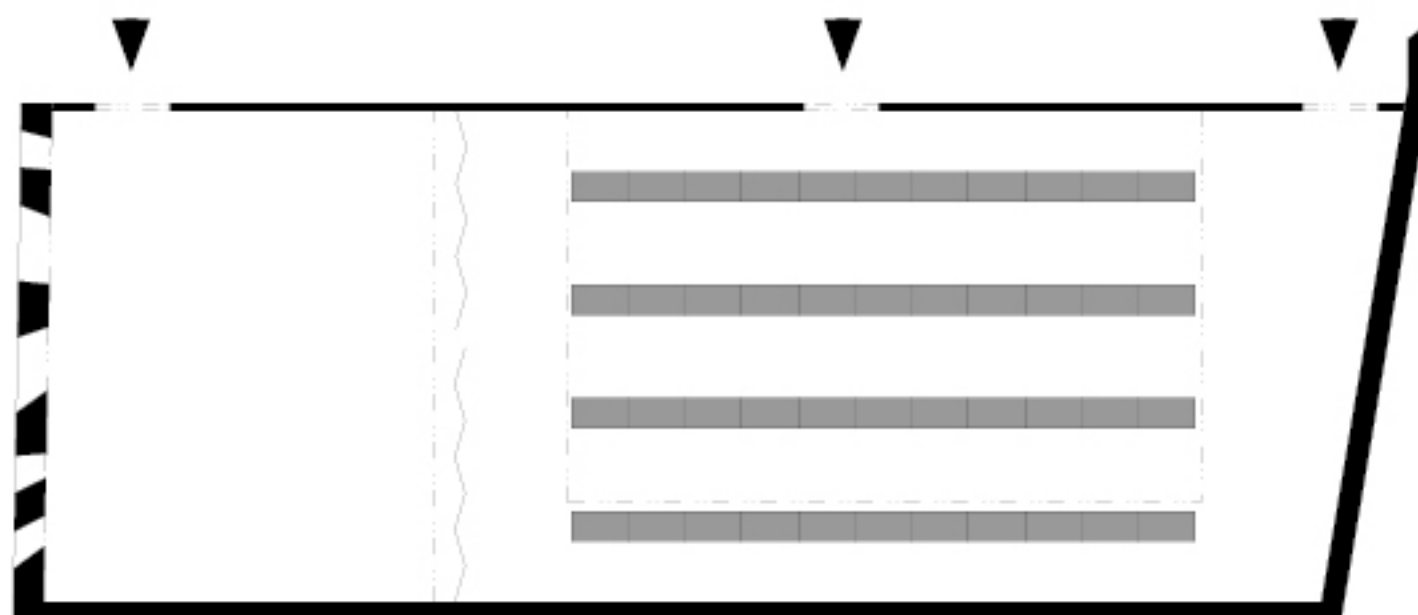
počet míst k sezení celkem - 224



USPOŘÁDÁNÍ SÁLU - PREZENTACE

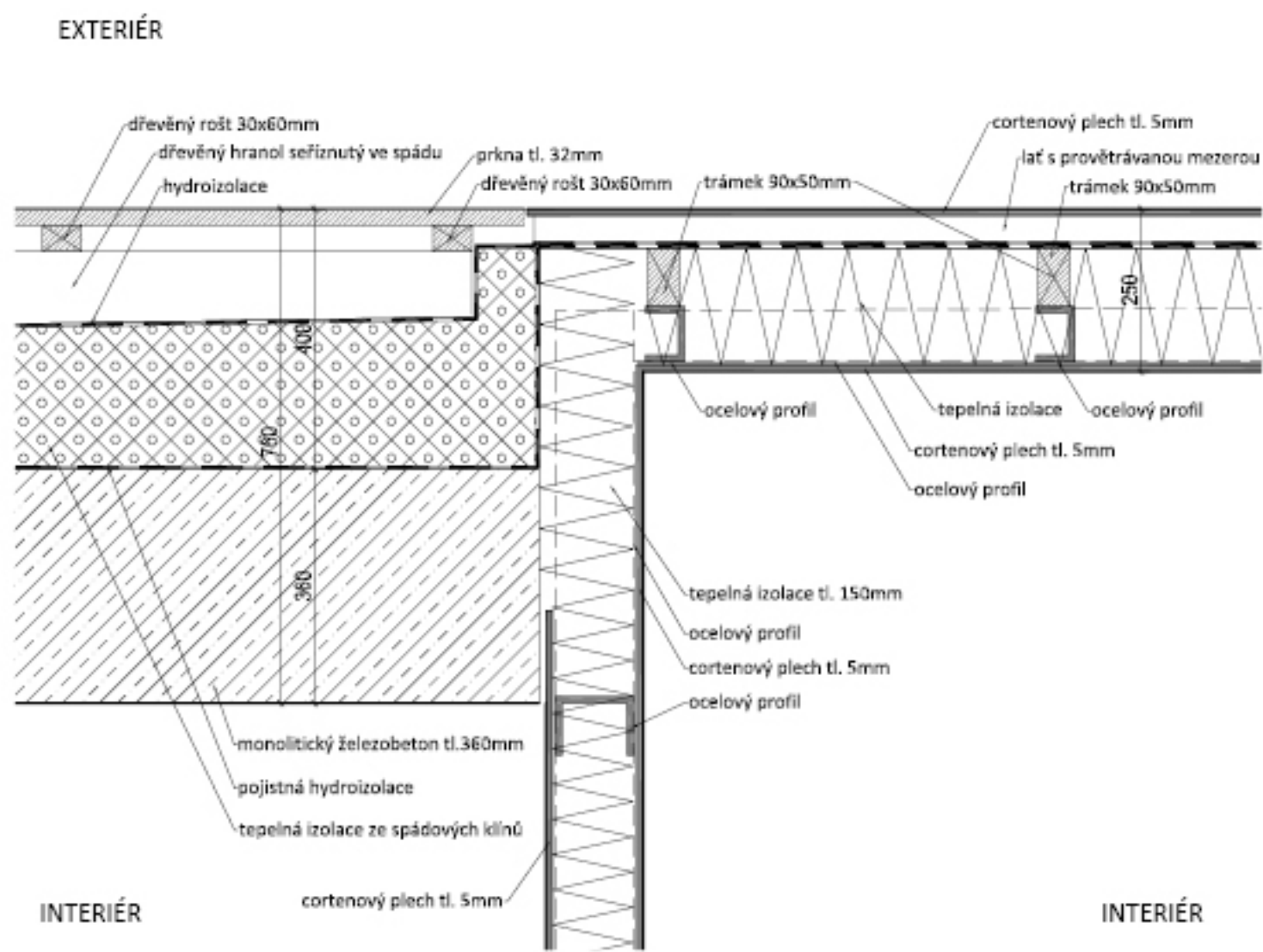


počet míst k sezení celkem - 304

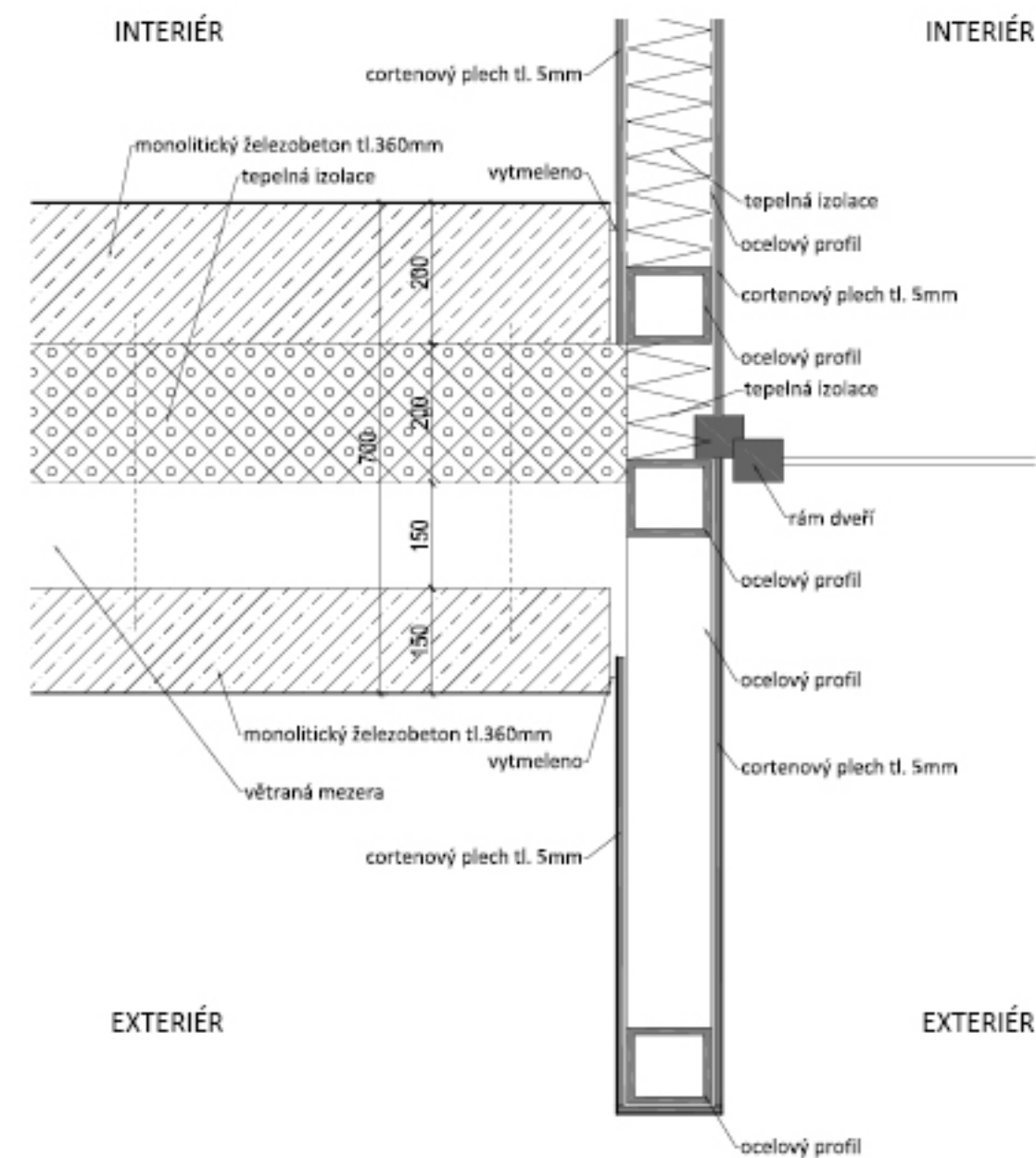


USPOŘÁDÁNÍ SÁLU - VÝSTAVA





svislý řez schodišťovým tubusem s návazností na stropní konstrukci s pochozí terasou
M 1:10



půdorysný detail vstupního portálu s návazností na obvodovou stěnu
M 1:10

ZDROJE

- předdiplomní seminář Jáchymov, zpracovaný s Bc. Vojtěchem Lstibůrkem jako společné dílo, zimní semestr 2012-2013, FA ČVUT

- Sborník příspěvků z konference. *Jáchymov - architektonická perla Krušnohoří*. Karlovy Vary. Národní památkový ústav - odborné pracoviště v Lokti. 2009, 95 s. ISBN 978-80-87104-42-2
- Mikšíček, Petr. *Znovuobjevené Krušnohoří*. 3. vydání. Domažlice: Nakladatelství Českého lesa. 2006. 436 s. ISBN 80-861125-70-X
- Mikšíček, Petr. *Sudetská pouť aneb Waldgang*. Praha: Dokořán. 2005. 168 s. ISBN 80-7363-009-5
- Říha, Martin. *Proměny sudetské krajiny jako poselství dalším generacím*. Praha: Společnost pro trvale udržitelný život. 2008. 28s. ISBN 978-80-902635-7-4
- Jáchymov (Skt. Joachimsthal), *Soupis památek, 40. Politický okres jáchymovský*. 1913. str. 28-68

- webové stránky <http://www.palfi.cz>, Jáchymov - brána Krušných hor
- kronikář města Jáchymov - Mgr. Oldřich Ježek

- Národní památkový ústav, územní odborné pracoviště v Lokti - Mgr. Alžběta Kratochvílová
- Městský úřad Jáchymov - Odbor hospodářsko správní - Jan Hadrava
- Stavební úřad Jáchymov
- jáchymovská rodačka Mgr. Kateřina Lébllová

- některé ilustrační obrázky byly použity z internetového vyhledávače -google.com

- KONZULTACE

- divádení technika a provoz: doc. akad. arch. Vladimír Soukenka
- statické řešení: Ing. Miloslav Smutek, Ph. D.
- TZB: Ing. Zuzana Vyoralová
- požárně bezpečnostní řešení: por. Ing. Martin Nekvapil

- PODĚKOVÁNÍ

Děkuji všem za příjemnou a vřídou spolupráci při konzultování diplomové práce.