



GALERIE ZDEŇKA SÝKORY V LOUNECH

Petra Fišerová | Diplomní projekt

Ateliér Stempel-Beneš | LS 2012/2013

25.02.2013

České vysoké učení technické v Praze, Fakulta architektury

2/ ZADÁNÍ diplomové práce

Mgr. program navazující

jméno a příjmení: Petra Fišerová

datum narození: 14/6/1988

akademický rok / semestr: LS 2012/2013

ústav:

vedoucí diplomové práce: Doc.Ing.arch. Ján Stempel

téma diplomové práce: Galerie Zdeňka Sýkory v Lounech

viz příloha na DP

zadání diplomové práce:

- 1/popis zadání projektu a očekávaného cíle řešení
- 2/popis závěrečného výsledku, výstupy a měřítko zpracování
- 3/seznam dalších dohodnutých částí projektu (model)

1/

Cílem diplomové práce je návrh galerie Zdeňka Sýkory v Lounech. Součástí zadání je definování a rozsah dalších funkcí, které určí roli této instituce na malém městě.

2/

výstupy: 4x plakát A1, 2x portfolio, CD s diplomovou prací
výkresy: situace širších vztahů 1:2000, situace v podrobnosti 1:500; půdorysy všech podlaží, pohledy, řezy 1:100 (popř. podle potřeby); vizualizace, autorský text

3/

Další dohodnuté části: model budovy (měřítko dle potřeby)

Datum a podpis studenta

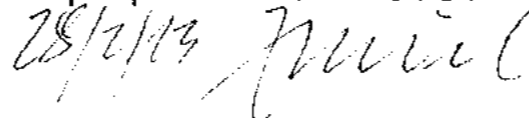
21/2/13



Datum a podpis vedoucího DP



Datum a podpis děkana FA ČVUT

28/2/13 

registrováno studijním oddělením dne

ČESKÉ VYSOKÉ UČENÍ TECHNICKÉ V PRAZE	
FAKULTA ARCHITEKTURY	
AUTOR, DIPLOMANT: Bc. Petra Fišerová AR 2012/2013, LS	
NÁZEV DIPLOMOVÉ PRÁCE: (ČJ) Galerie Zdeňka Sýkory v Lounech (AJ) Zdeněk Sýkora Gallery in Louny	
JAZYK PRÁCE:	
Vedoucí práce:	doc. Ing. arch Jan Stempel Ústav: 15127 Ústav navrhování 1
Oponent práce:	Mgr. A. Martin Janda
Klíčová slova (česká):	galerie, Zdeněk Sýkora, Louny
Anotace (česká):	Cílem projektu je navrhnout a najít správnou formu pro galerii se stálou expozicí jednoho umělce na malém městě, konkrétně pro galerii věnovanou Zdeňku Sýkorovi v Lounech.
Anotace anglická):	The aim of the project is to find a way how to design a gallery with permanent exhibition of one artist in a small town. Specifically gallery dedicated to Zdeněk Sýkora in Louny.

Prohlášení autora

Prohlašuji, že jsem předloženou diplomovou práci vypracoval samostatně a že jsem uvedl veškeré použité informační zdroje v souladu s „Metodickým pokynem o etické přípravě vysokoškolských závěrečných prací.“

V Praze dne 24. května 2013


 podpis autora-diplomanta

“Nejdu proti něčemu, ale za něčím. Ted' mám pocit, že mi již nic nestojí v cestě. Stojím na otevřené pláni, všechny směry jsou volné, světlo a vítr přicházejí ze všech stran.”

Zdeněk Sýkora

ZDENĚK SÝKORA | ŽIVOTOPIS

Zdeněk Sýkora se narodil 3. února 1920 v Lounech. Po absolvování zdejší reálky studoval jeden rok na Vysoké škole báňské v Příbrami. Kvůli uzavření vysokých škol v roce 1939 byl nucen pracovat na dráze. Po válce vystudoval výtvarnou výchovu, deskriptivní geometrii a modelování na Pedagogické fakultě Univerzity Karlovy v Praze, kde později vyučoval jako asistent, od roku 1966 do roku 1980 jako docent.

Po počátečním experimentování se surrealismem a kubismem se od konce čtyřicátých let věnoval jedno desetiletí krajinomalbě, maloval zejména v okolí Loun. V tomto období prošly jeho krajiny velkou formální proměnou – od realistických přes impresionistické a fauvistické až k tvarově a barevně redukovaným obrazům konce padesátých let, takzvaným Zahradám.

Od roku 1960 až do konce 70. let vedl v Lounech výtvarný kroužek, v rámci kurzů v plenéru sám také pokračoval v krajinomalbě, souběžně s ateliérovou tvorbou, v níž generalizací přírodních forem dospěl během krátké doby k abstraktnímu výrazu. Od počátku šedesátých let maloval kompozice založené na vztazích základních geometrických tvarů; tyto tvary se poté staly základem elementů, jež začal organizovat do rastru. Tento postup byl výsledkem jeho snahy o objektivizaci a redukci výrazových prostředků. V roce 1963 tak vznikla první z řady struktur – Šedá struktura. Ve stejném roce se stal jedním ze zakladatelů výtvarné skupiny Křížovatka. Pro organizování geometrických elementů ve svých strukturách používal kombinatorický princip a v polovině šedesátých let zapojil do své práce počítač (ve spolupráci s matematikem Jaroslavem Blažkem), zařadil se tím mezi světové průkopníky této metody. Účastí na několika důležitých mezinárodních výstavách umění geometrického zaměření získal významné postavení na mezinárodní výtvarné scéně a jeho díla se dostala do předních evropských a

amerických sbírek.

Začátkem 70. let se elementem jeho nových obrazů stala linie. Tentokrát se ale nejednalo o přísný řád, jak tomu bylo u struktur – při tvorbě liniových obrazů využil náhodnost. Tvary, délky, tloušťky, barvy a křížení linií jsou určovány náhodnými čísly, která generuje počítač.

Souběžně s touto hlavní aktivitou rozvíjel možnosti malby započaté koncem padesátých let – nadále maloval barevně a tvarově redukované krajiny a od druhé poloviny osmdesátých let cyklus Skvrny. Roku 1980 odešel do důchodu a věnoval se pouze malířské tvorbě.

V roce 1983 se oženil, jeho žena Lenka se později stala jeho spolupracovnicí.

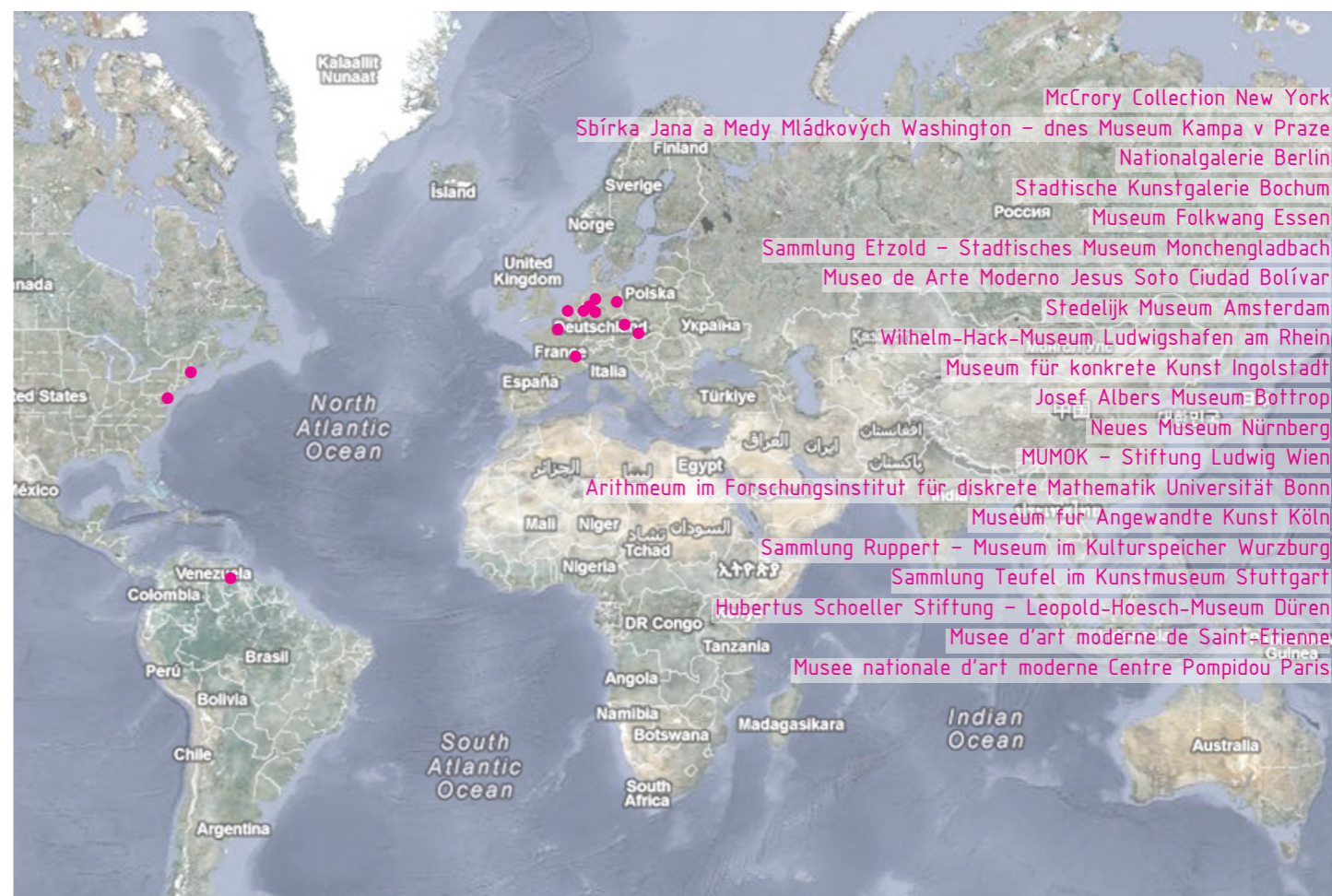
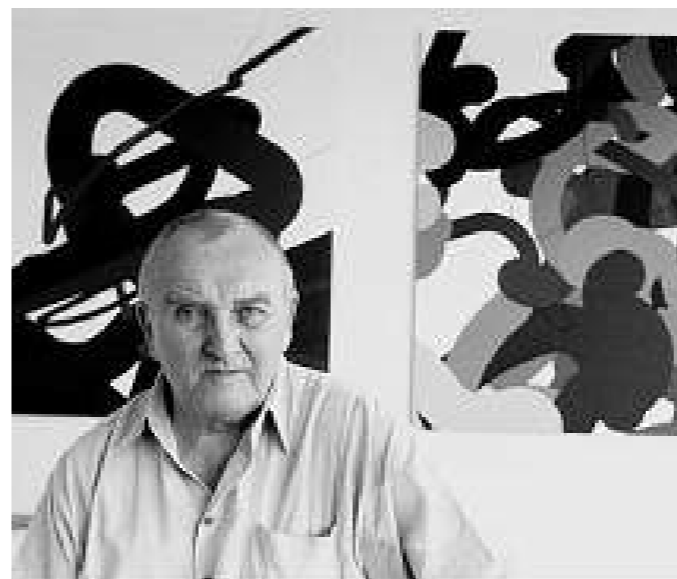
Roku 1991 se stal čestným občanem města Loun, v roce 2003 mu byl francouzským ministrem kultury udělen titul rytíře Řádu umění a literatury a v roce 2005 obdržel prestižní rakouskou cenu Herberta Boeckla.

Velkou retrospektivu Zdeňku Sýkorovi připravilo Josef Albers Museum v Bottropu, Dům umění v Brně, Wilhelm-Hack-Museum v Ludwigshafenu, Galerie hlavního města Prahy a Museum der Moderne v Salcburku.

V zahraničí patří mezi nejvyhledávanější současné české umělce. Několik významných pozdních prací zakoupilo Museum Moderner Kunst – Stiftung Ludwig ve Vídni, Neues Museum v Norimberku, Musée d'Art Moderne v Saint-Étienne a Centre Pompidou v Paříži.

Zdeněk Sýkora zemřel v Lounech 12.července 2011.

<http://www.gaml.cz/>



Dílo ZS ve stálých sbírkách světových galerií



Typologické struktury I 1969



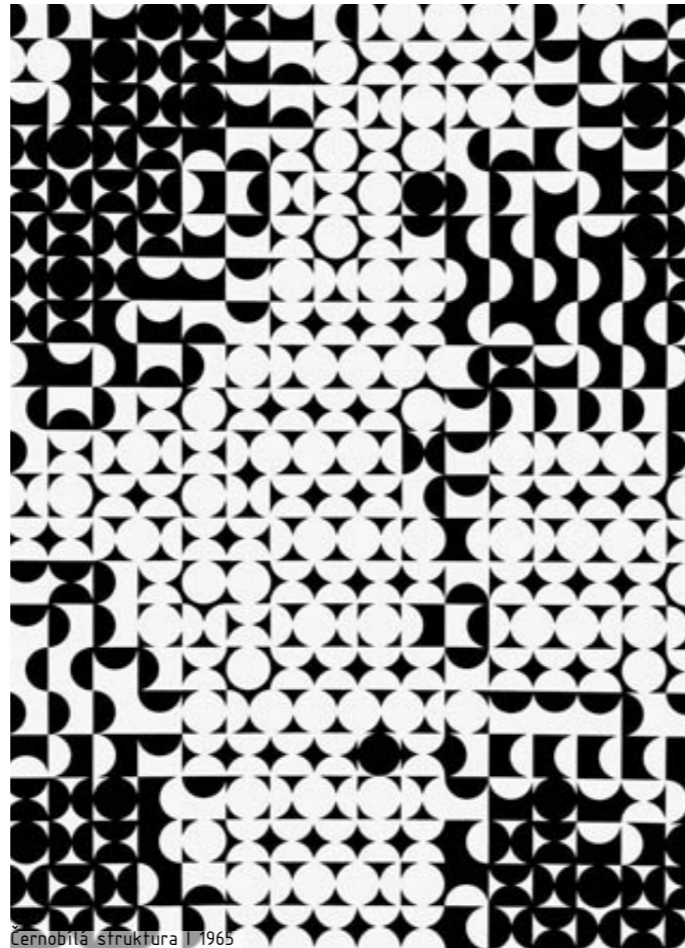
Chodník, Gorinchem I 1974



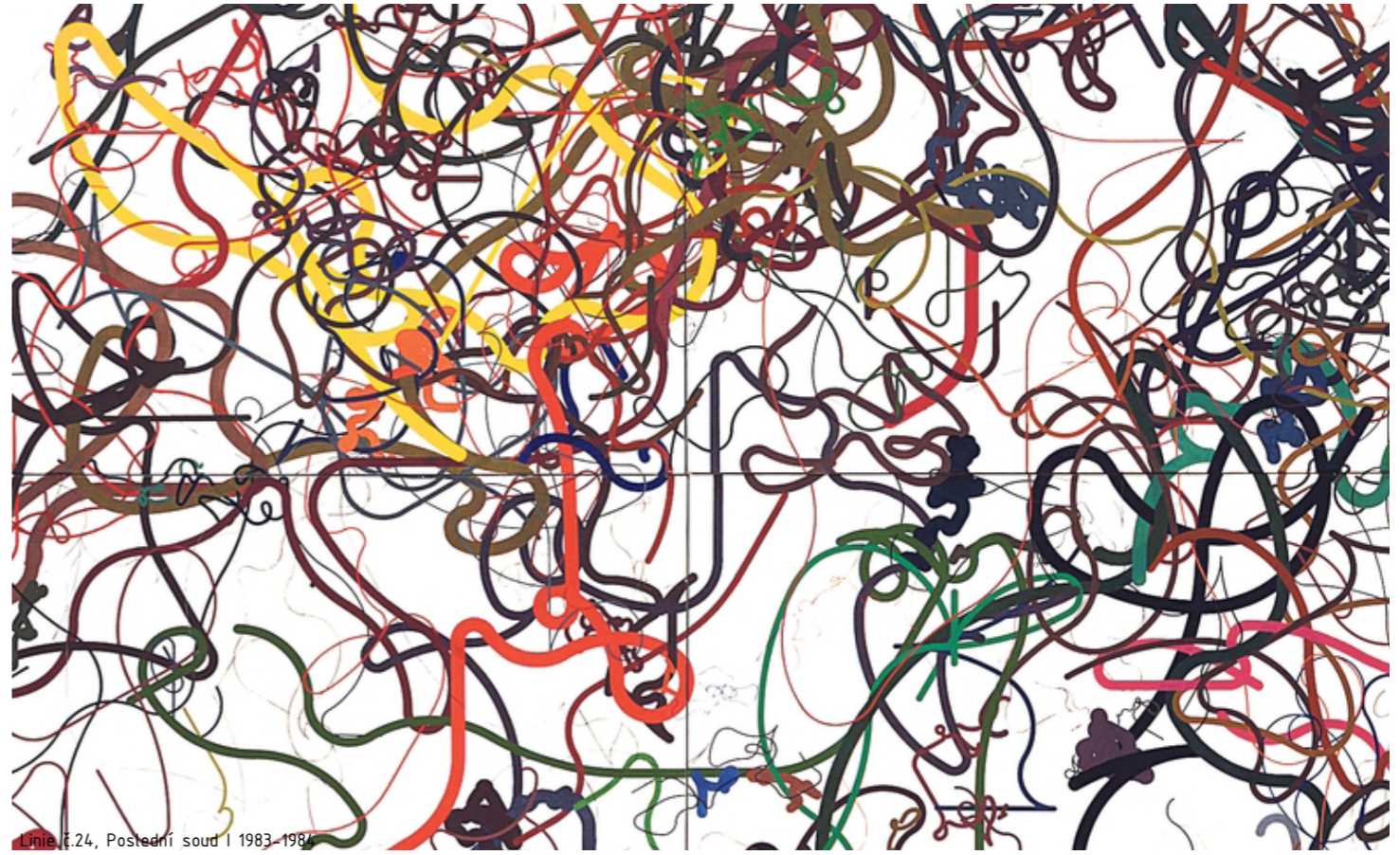
Struktura sinusová I 1965



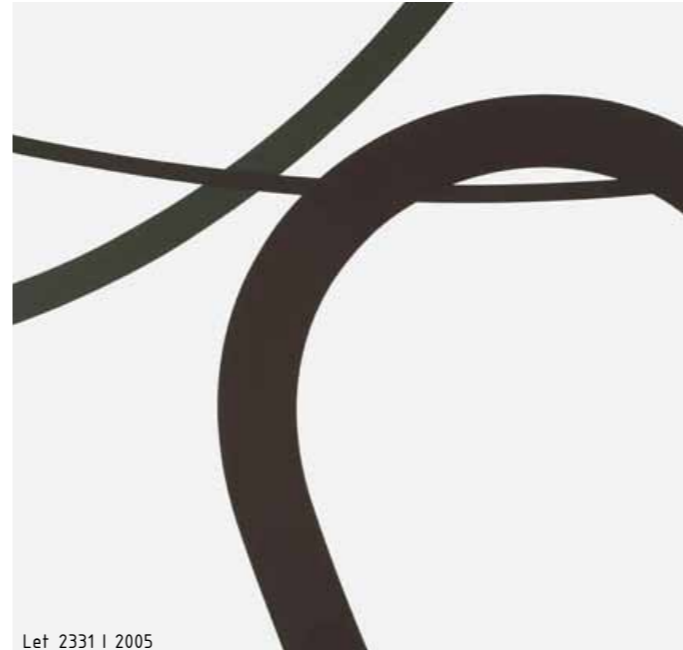
Mosaika na větracích komínkách Leteckého tunelu I 1969



Černobílá struktura I 1965



Linie č.24, Poslední soud I 1983-1986



Leť 2331 I 2005



Ohře v Loužku I 1952



Oranžová zahrada I 1959



Barevné nulové linie I 2011



pohled na Louny z věže chrámu sv. Mikuláše

Louny >

LOUNY

Louny, neboli „jižní brána Českého středohoří“ či „Perla na řece Ohři“ (jak město nazývají místní), je město s rozšířenou působností ležící na řece Ohři. Nachází se v teplém a suchém regionu s průměrnou roční teplotou 8–9 °C, ve srážkovém stínu Krušných hor – průměrný roční úhrn srážek nepřesahuje 500 mm.

Má zajímavé historické centrum, ze dvou třetin obehnané hradbami.

Chrám sv. Mikuláše z 15. století, postavený hutí Benedikta Rejta, Žatecká brána, středověké domy Daliborka (okresní archiv) a Sokolů z Mor (muzeum). V centru lze nalézt také galerii, Vrchlického divadlo, kino Svět, knihovnu, stálé loutkové divadlo, bývalou židovskou synagogu a mnoho domů z přelomu 19. a 20. století.

Ve městě se nachází osm základních škol, zvláštní škola, obchodní akademie a gymnázium. Dále stojí ve městě za zmínku Kotěrova kolonie, most přes záplavové území z 19. století (na místě staršího ze 16. století), městské výstaviště a spousta dalších drobných zajímavostí.

Louny a okolí byly vždy spíše zemědělský region, jsou známy produkcí vysoce kvalitního chmele, v Českém středohoří se pěstuje ovoce. Průmysl byl vždy spíše zpracovatelský, např. Pivovar Louny (stojící ovšem těsně za hranicí města, v katastru Černčic; nyní již zrušený). V první polovině 19. stol. byly však ve městě založeny železniční opravny, depo kolejových vozidel (v roce 2004 zrušeno), později Elektroporcelán Louny, Praga Louny. V současné době vyrábí v průmyslové zóně jihovýchodně od města několik japonských, převážně strojírenských firem.

Na severu město sousedí s CHKO České středohoří. Zajímavým místem pro rogalisty a paraglidisty je kopec Raná.

První zmínky o osadě Luna při brodu přes řeku Ohři pochází ze 12. století. V 60. letech 13. století dal Přemysl Otakar II. v jeho blízkosti postavit královské město. Leželo na cestě do Německa, díky tomu také velká část obyvatel měla německý původ. V pozdější době leželo na jazykové hranici, ale bylo převážně české.

V první fázi husitství se rozšířila pověst, že Louny patří mezi pět vyvolených měst (spolu s Plzní, Klatovy, Žatcem a Slaným), které v nastávajícím konci světa uniknou zkáze. Za husitských válek se Louny spojily s Žatcem a Slaným a přidaly se na stranu husitů. V té době byly zničeny kláštery dominikánů a magdalenitek, stojící ve městě. Po požáru 25. března 1517 byla velká část města přestavěna. Třicetiletá válka znamenala pro město katastrofu. Bylo několikrát po sobě vydrancováno saskými a švédskými vojsky.

V průběhu 19. století došlo k rozsáhlým demolicím v historické části, při kterých zmizela původní radnice, Pražská brána spolu s téměř polovinou městského opevnění a renesanční domy.

Původ názvu Louny se často dává do souvislosti s Lunou = Měsícem, případně s vlastním jménem Lún. Vyloučit nelze ani keltský původ.





Galerie Benedikta Rejta



pohled na Louňovice



Žatecká brána



pohled na České středohoří z věže chrámu sv. Mikuláše

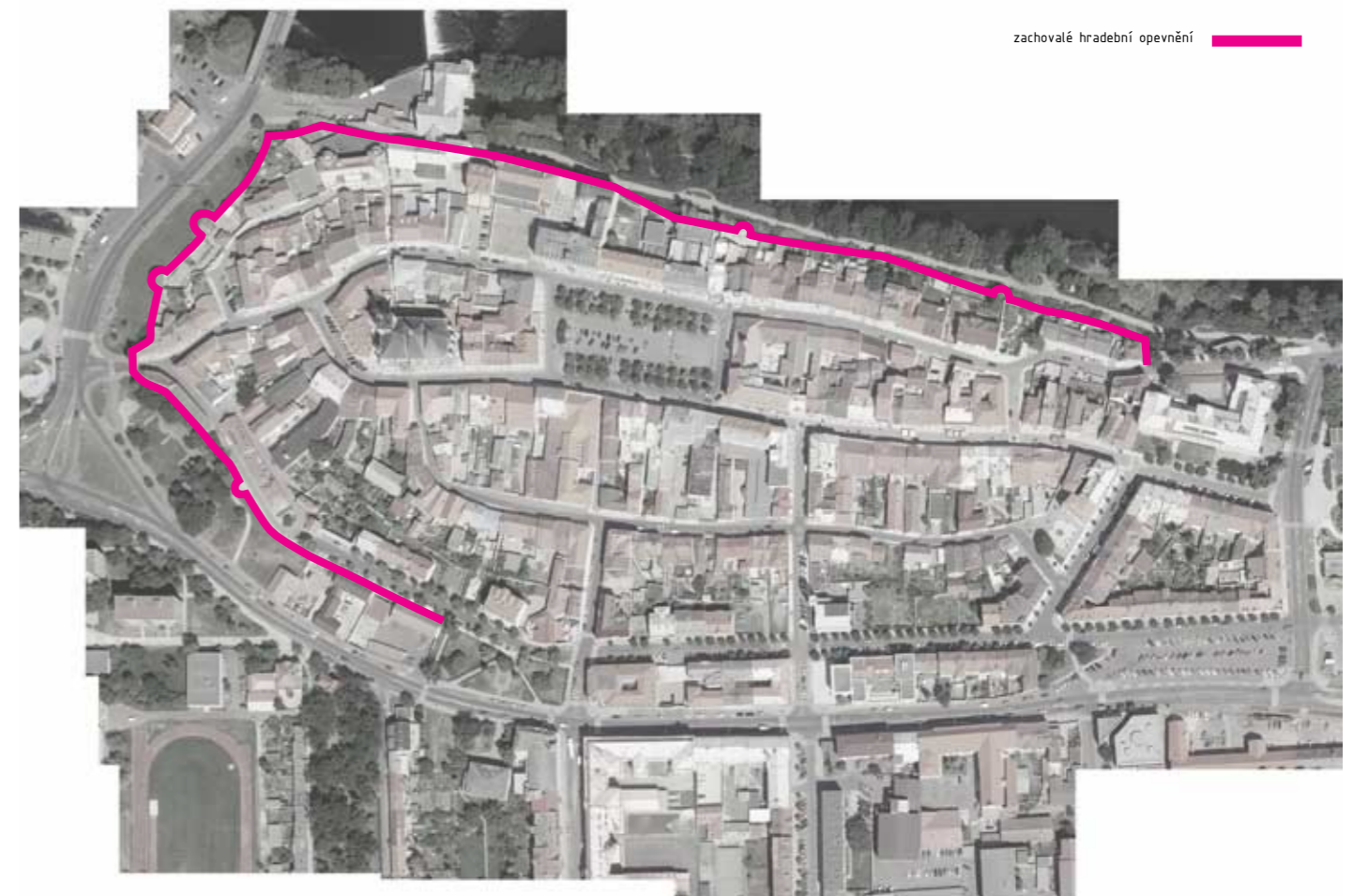
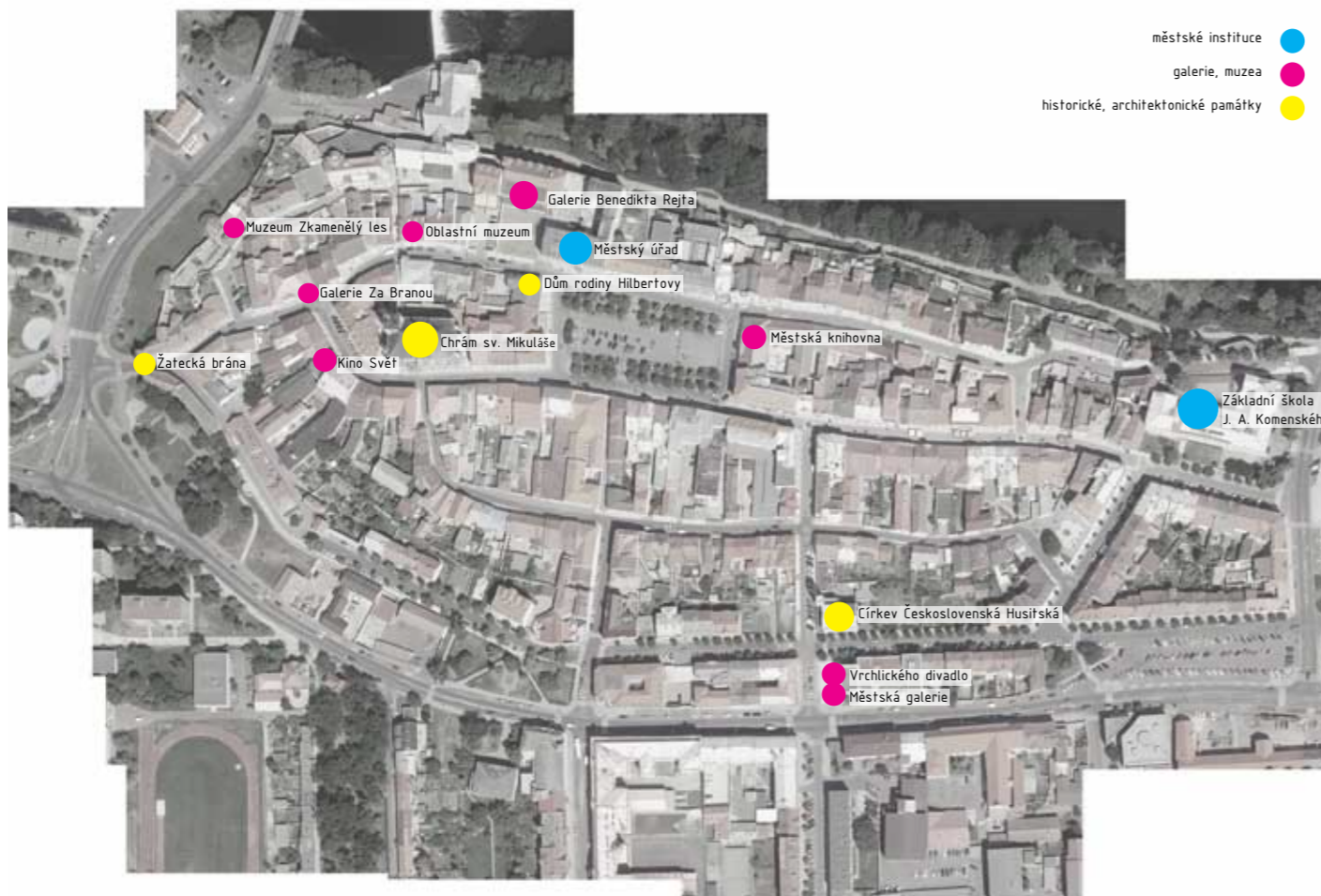
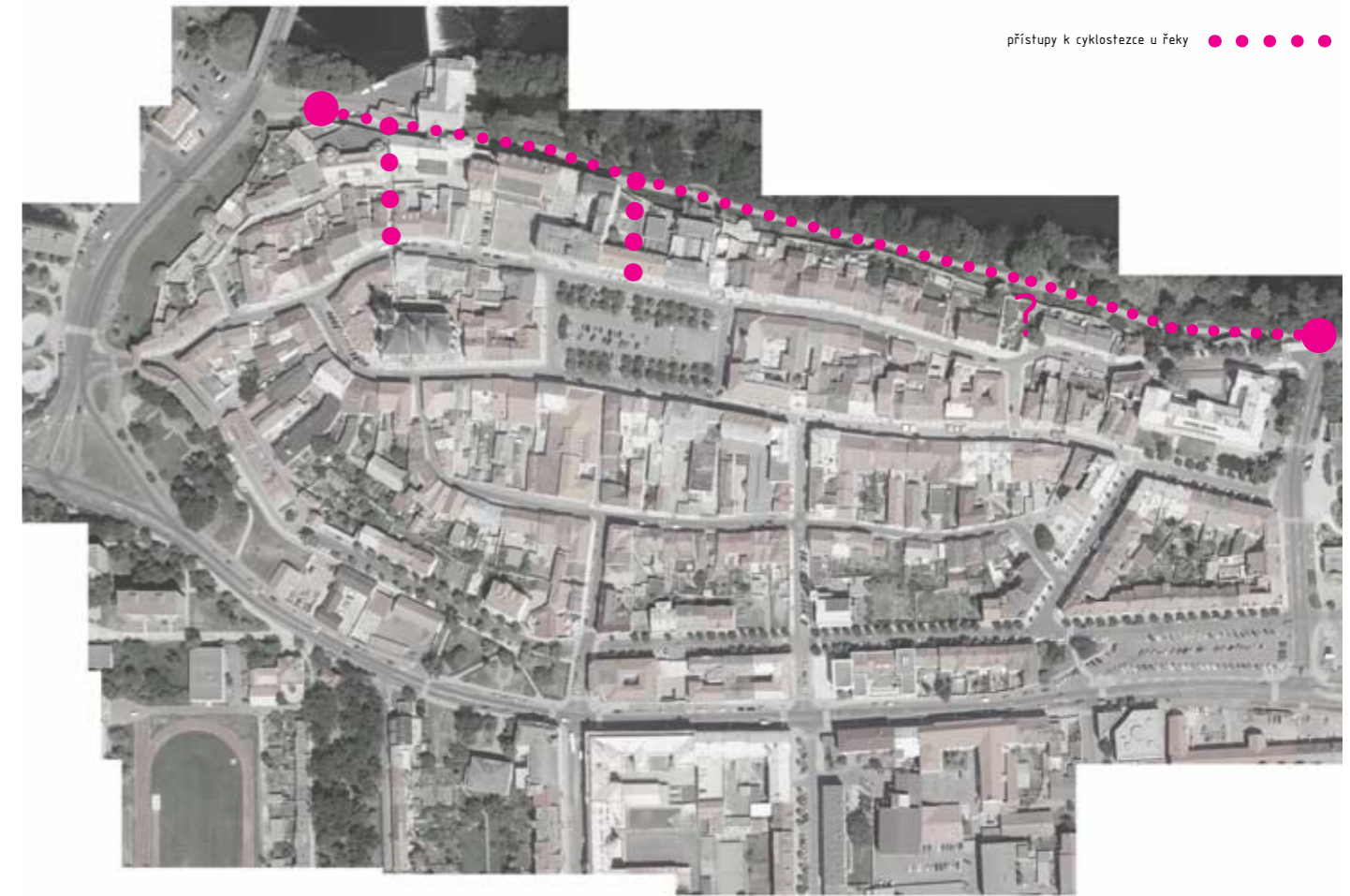
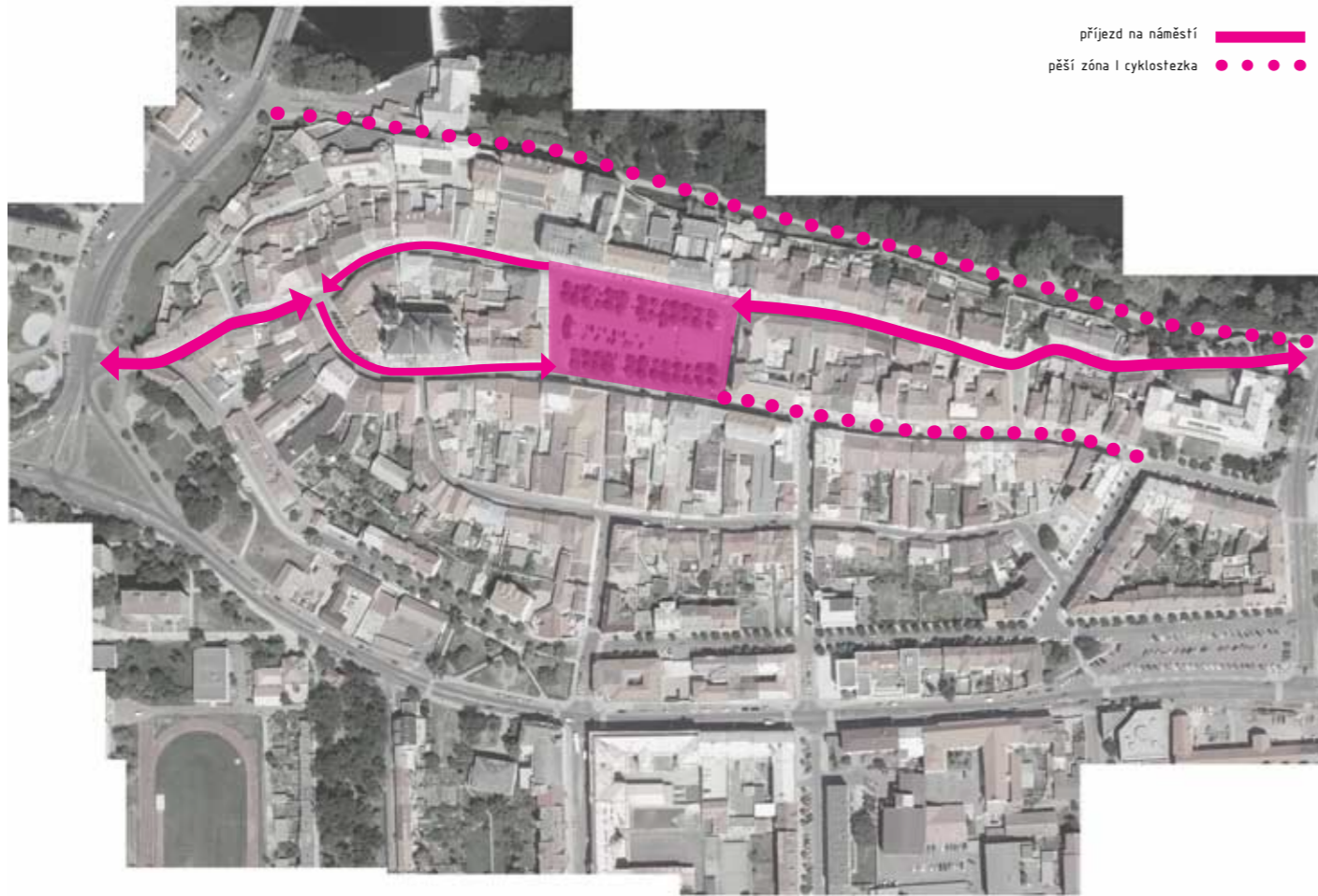


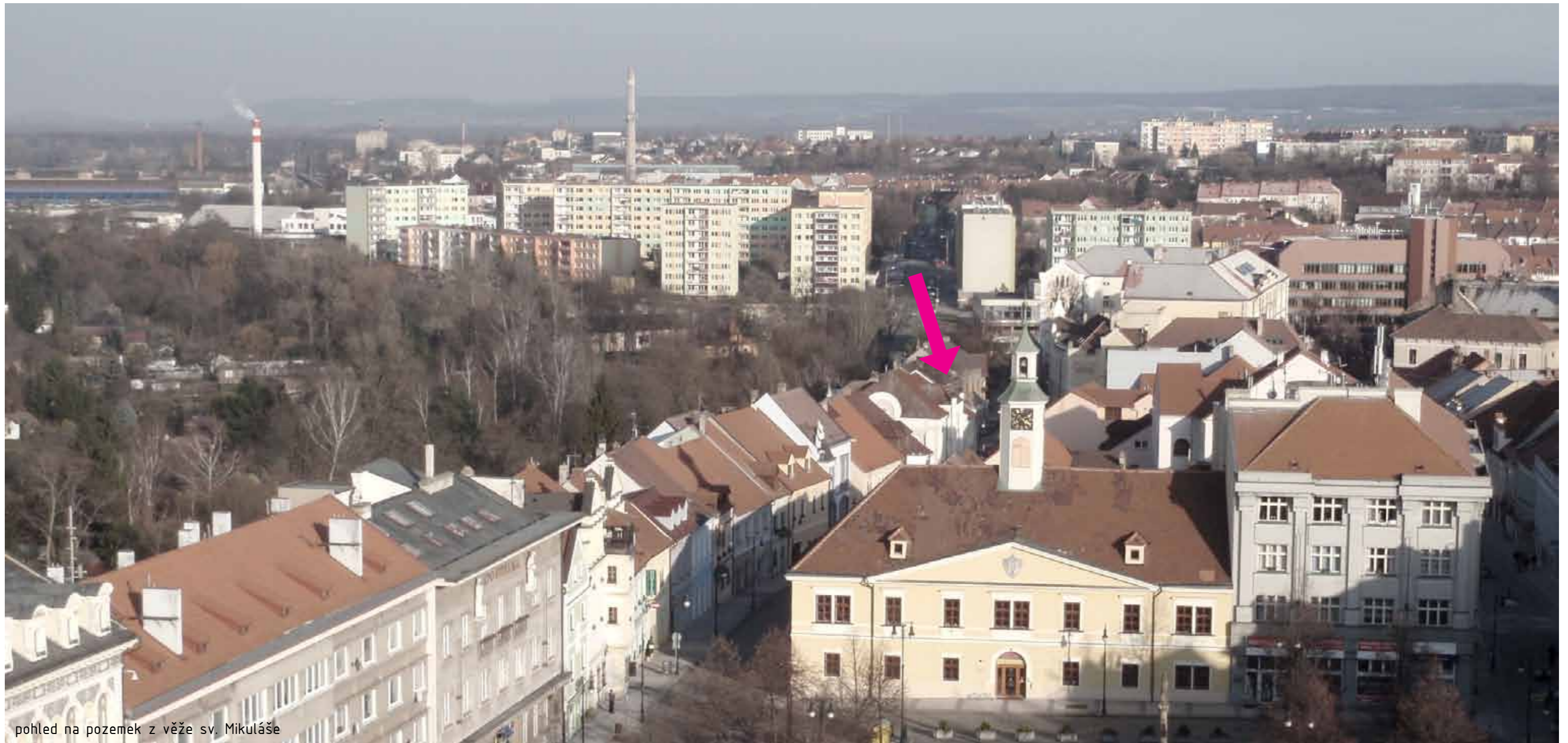
Chrám sv. Mikuláše



pozemek >







pohled na pozemek z věže sv. Mikuláše



výhled z pozemku na Ohři a a Středohoří



pohled z jihu, z ulice Bezejmenná

pohled z pozemku

pohled ze severu, od řeky

pohled z východu, z ulice Hilbertova



návrh>

GALERIE ZDEŇKA SÝKORY I KONCEPT

Co znamená galerie Zdeňka Sýkory pro malé město Louny? Jak se postavit k odkazu světoznámého umělce a zároveň respektovat jeho patriotismus k městu ?

Jak se má dům věnovaný ZS tvářit k městu? Jak se má tvářit k dílu ZS?

Navrhla jsem dům, který v uzavřené schránce bezpečně chrání Sýkorova díla a zároveň se otvírá a navazuje na městskou krajinu, která přivede lidi nenásilně dovnitř.

Dům je určen pro 2 cílové skupiny. První cílovou skupinou jsou návštěvníci, kteří přijedou cíleně za dílem Zdeňka Sýkory. Ti si projdou stálou expozici, pobádají v knihovně, podívají se do depozitáře a možná posedí v kavárně a podívají se na dočasnou výstavu. Do galerie přijedou párkrát, možná jen jednou za život.

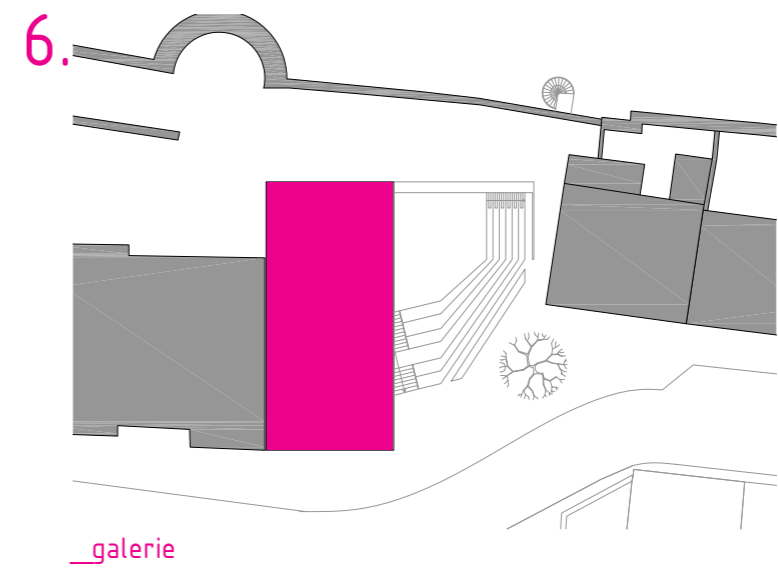
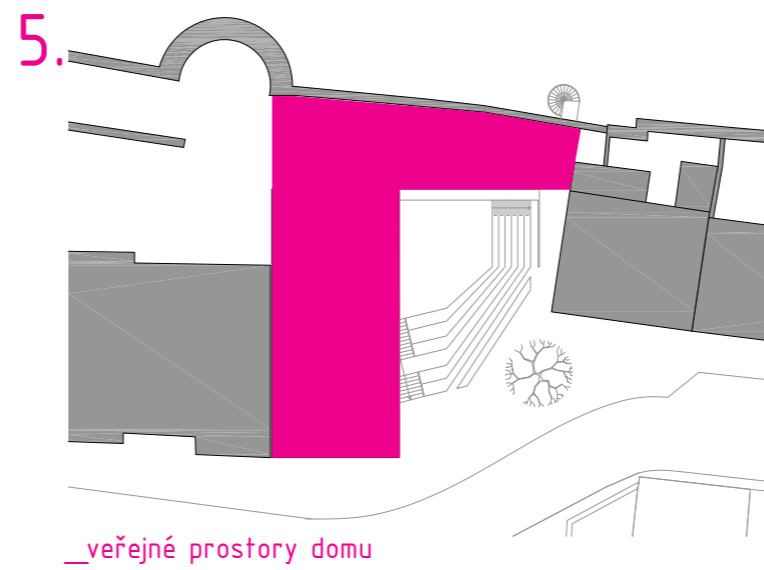
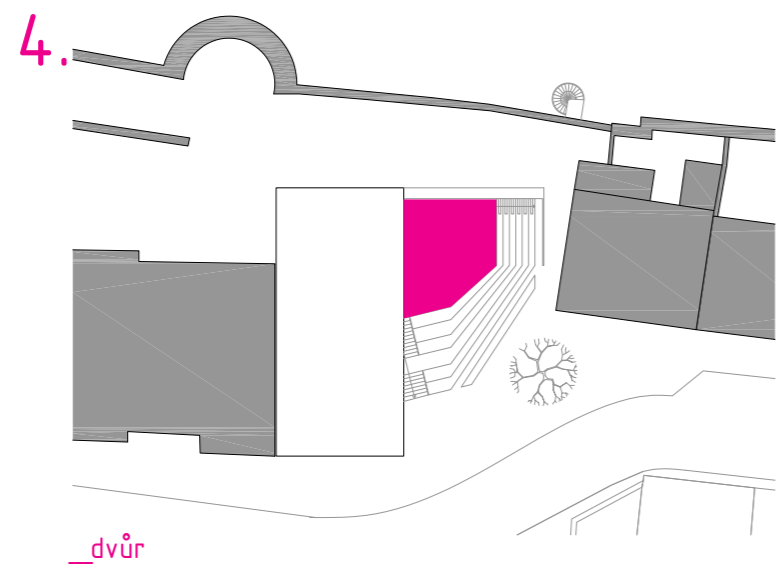
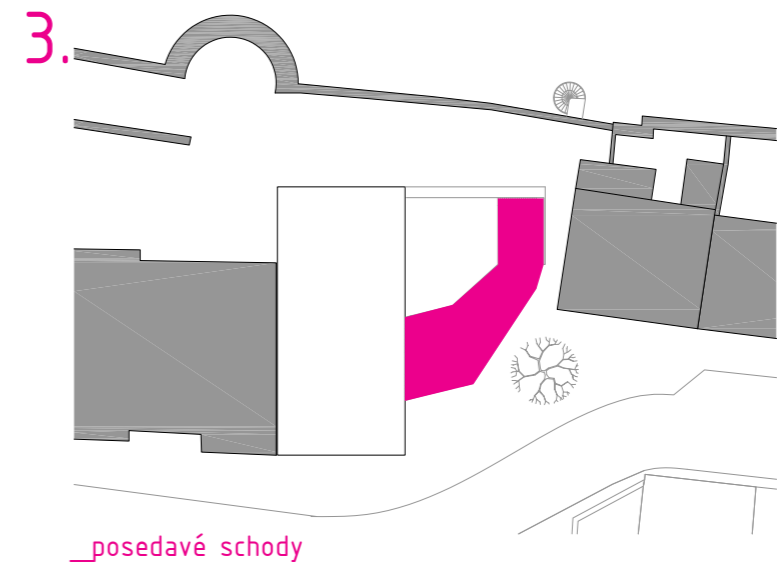
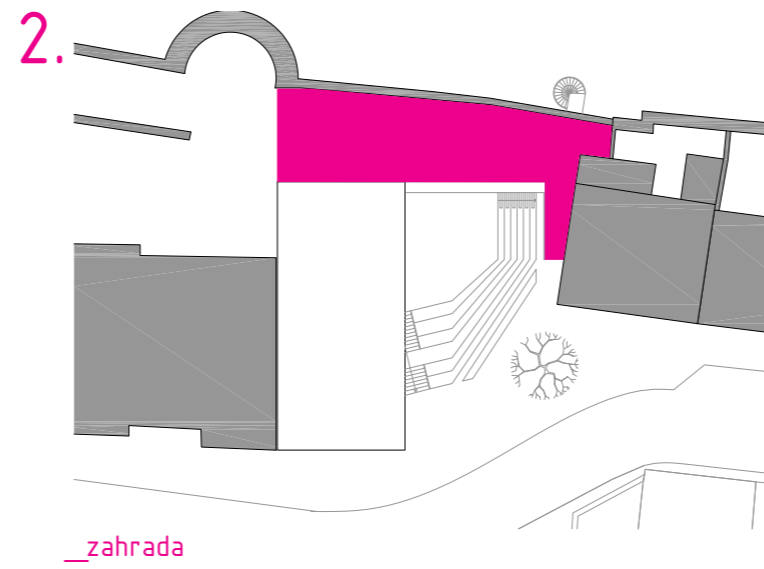
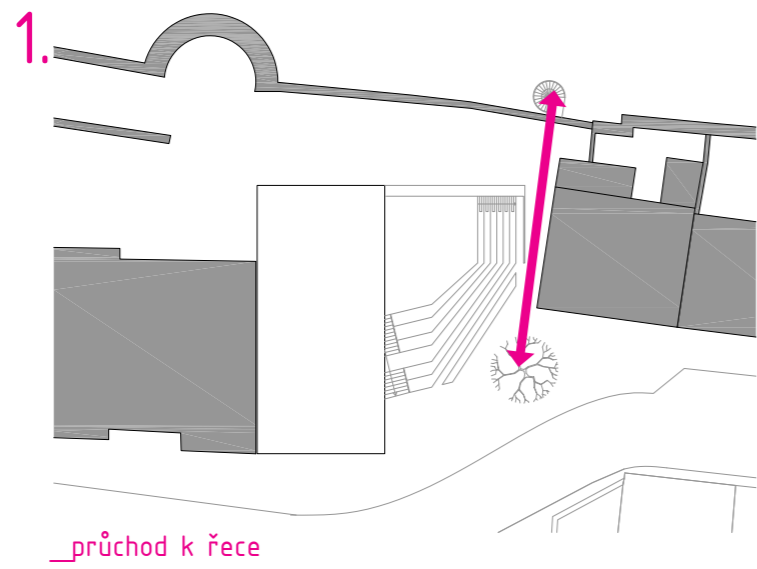
Druhou jsou místní obyvatelé a lidé z blízkého okolí. Do GZS rádi občas zajdou, podívají se na dočasnou výstavu, poslechnou si přednášku, posedí v kavárně a možná se zajdou podívat i na stálou expozici. Dům pro ně slouží jako občasná destinace, místo kam rádi občas ve svém městě zajdou. Pozemek se nachází v historickém jádru Loun, přímo na hradbách, jen ob dva domy, kde Sýkora strávil většinu svého života.

Je volně přístupný, umožňuje přístup ke stezce u řeky, nabízí výhled na Středohoří z hradeb, ze zatravněné zahrady, nabízí posezení na posedavých schodech. Ty nás přirozeně svedou do vstupního dvorku, který plynule navazuje na vnitřní veřejné prostory – na kavárnu, obchod, přechodnou výstavu studovnu nebo do přednáškového sálu.




Stálá expozice Zdeňka Sýkory je symbolicky umístěna v pevně uzavřené hmotě – pevnosti na hradbách. Na to odkazuje i svou fasádou z přírodního kamene.

Samotná výstava nabízí 2 typy eponátů. První jsou vlastní díla Zdeňka Sýkory, rozdělené do 2 výstavních sálů. Jeden sál s krajinami a strukturami, druhý s liniemi. Druhým exponátem je pohled na České středohoří, které Sýkoru celý život ovlivňovalo a s jeho tvorbou je neodmyslitelně spjata.





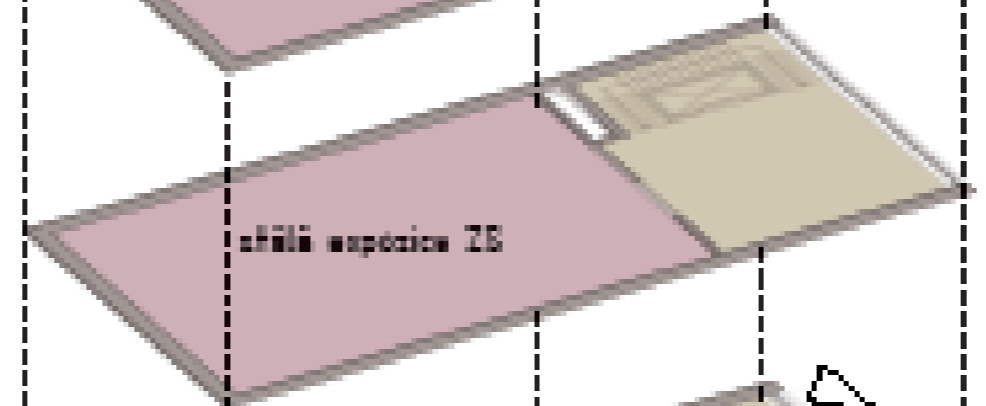
axonometrické schema

	výstavní prostory
	veřejné prostory
	komunikace
	zaměstnanci
	sklady, technické místnosti
	toalety
	hlavní vstup
	vedlejší vstup

-2,000 | 2np



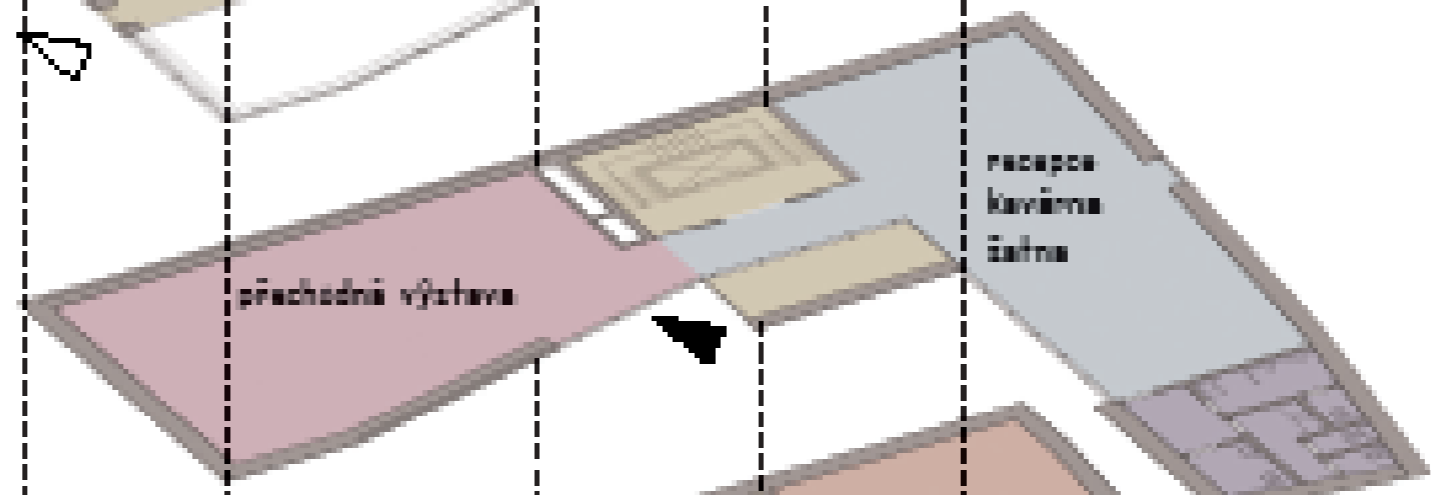
-3,500 | 2np



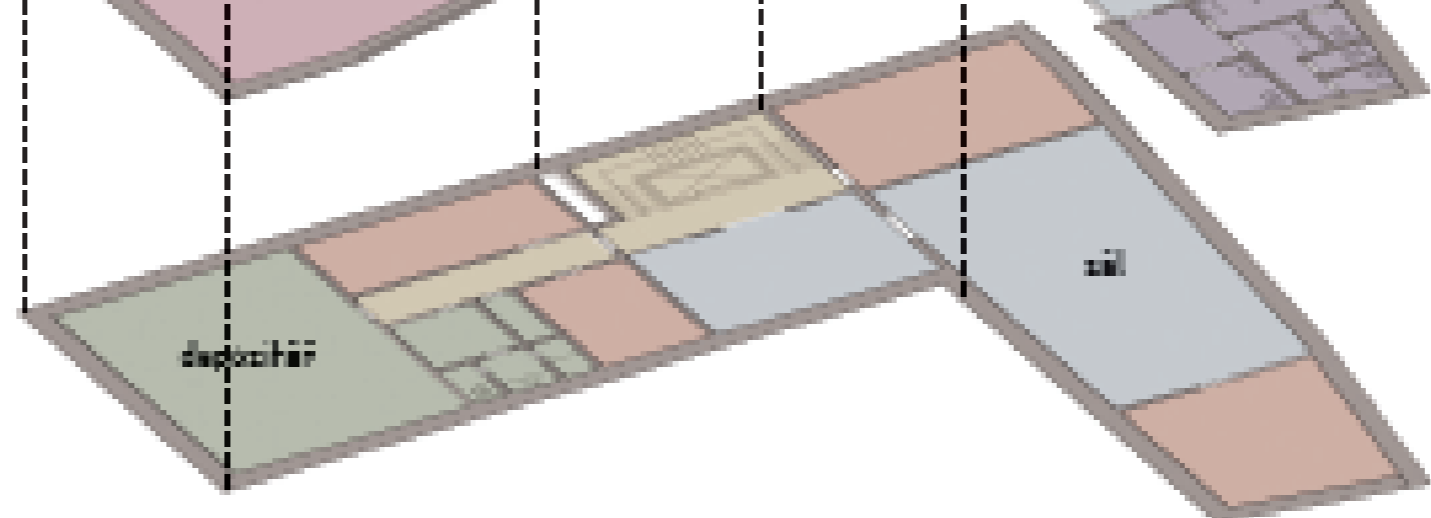
-4,000 | 1np



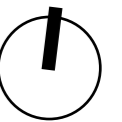
-3,500 | 1np

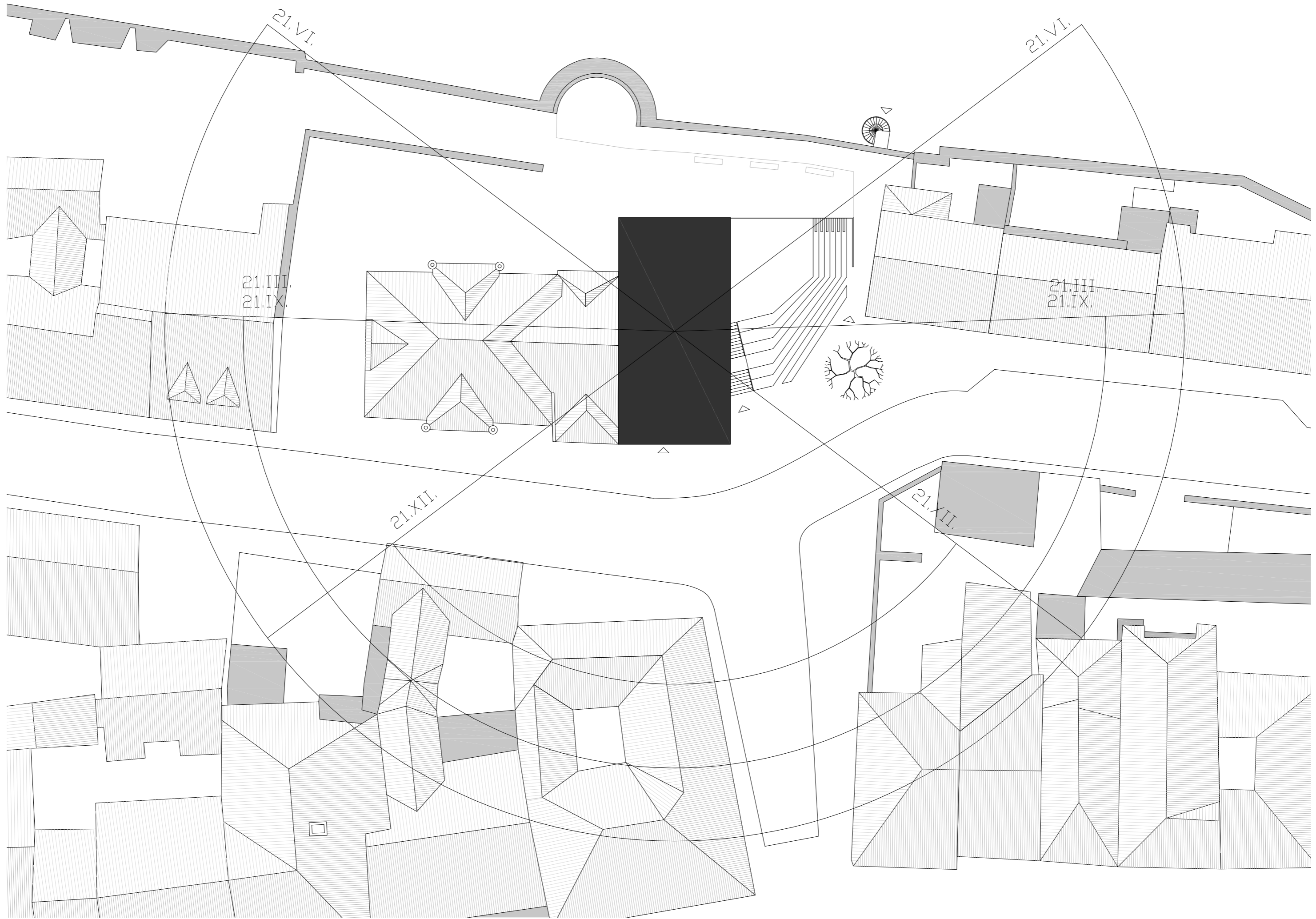


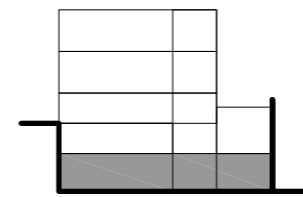
-0,000 | 2np



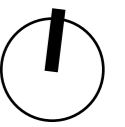
situace I 1:300



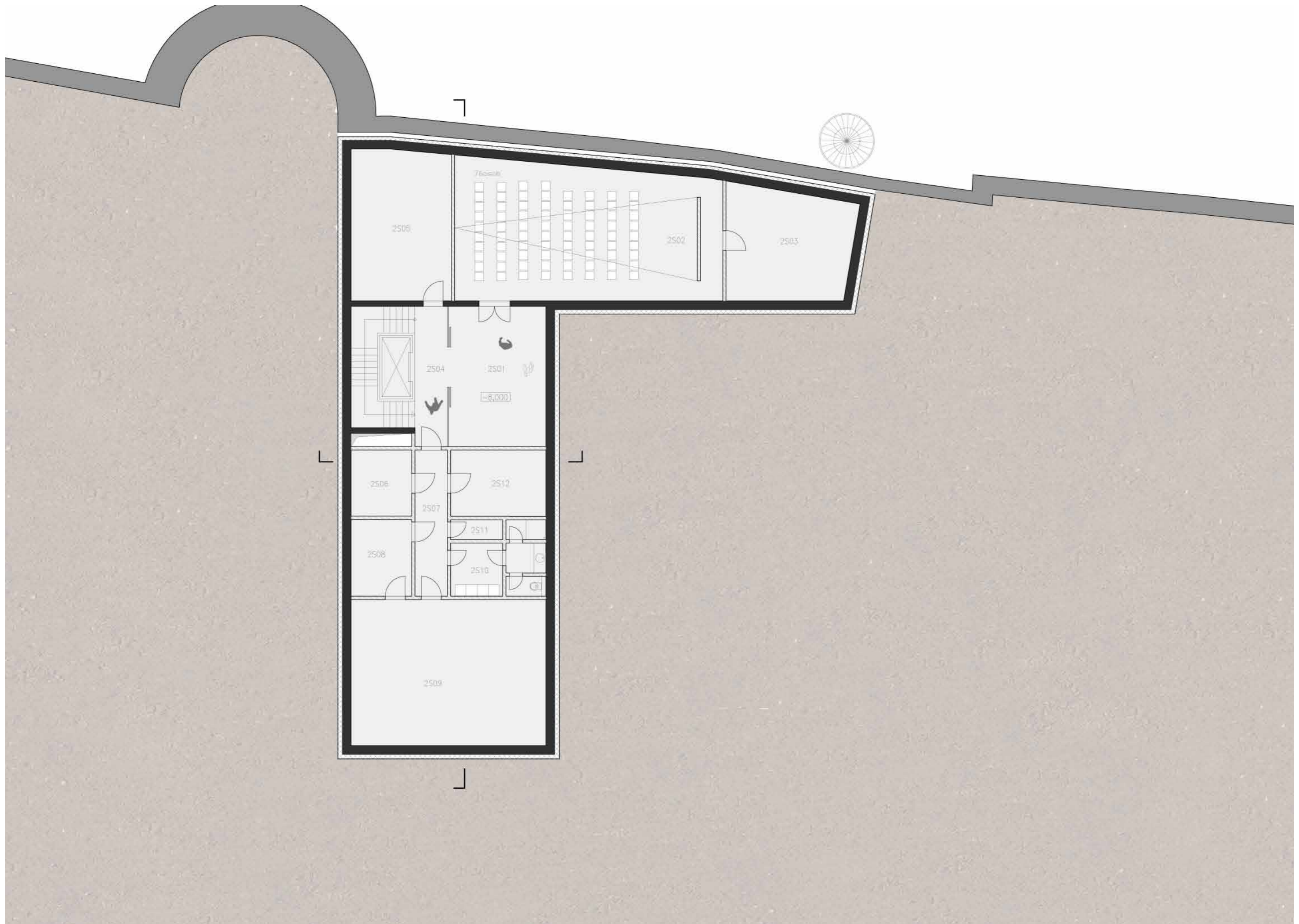


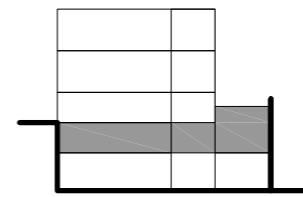


půdorys 2pp | 1:150

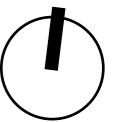


- 2S01 foyer | 27,8m²
- 2S02 sál | 74,5m²
- 2S03 sklad | 28m²
- 2S04 schodiště | 24,5m²
- 2S05 sklad | 30,7m²
- 2S06 technická místnost | 10m²
- 2S07 chodba | 9,7m²
- 2S08 technická místnost | 10m²
- 2S09 depozitář | 58m²
- 2S10 zaměstnanci | 2,2m²
- 2S11 technická místnost | 13m²
- 2S12 úklidová místnost | 13m²

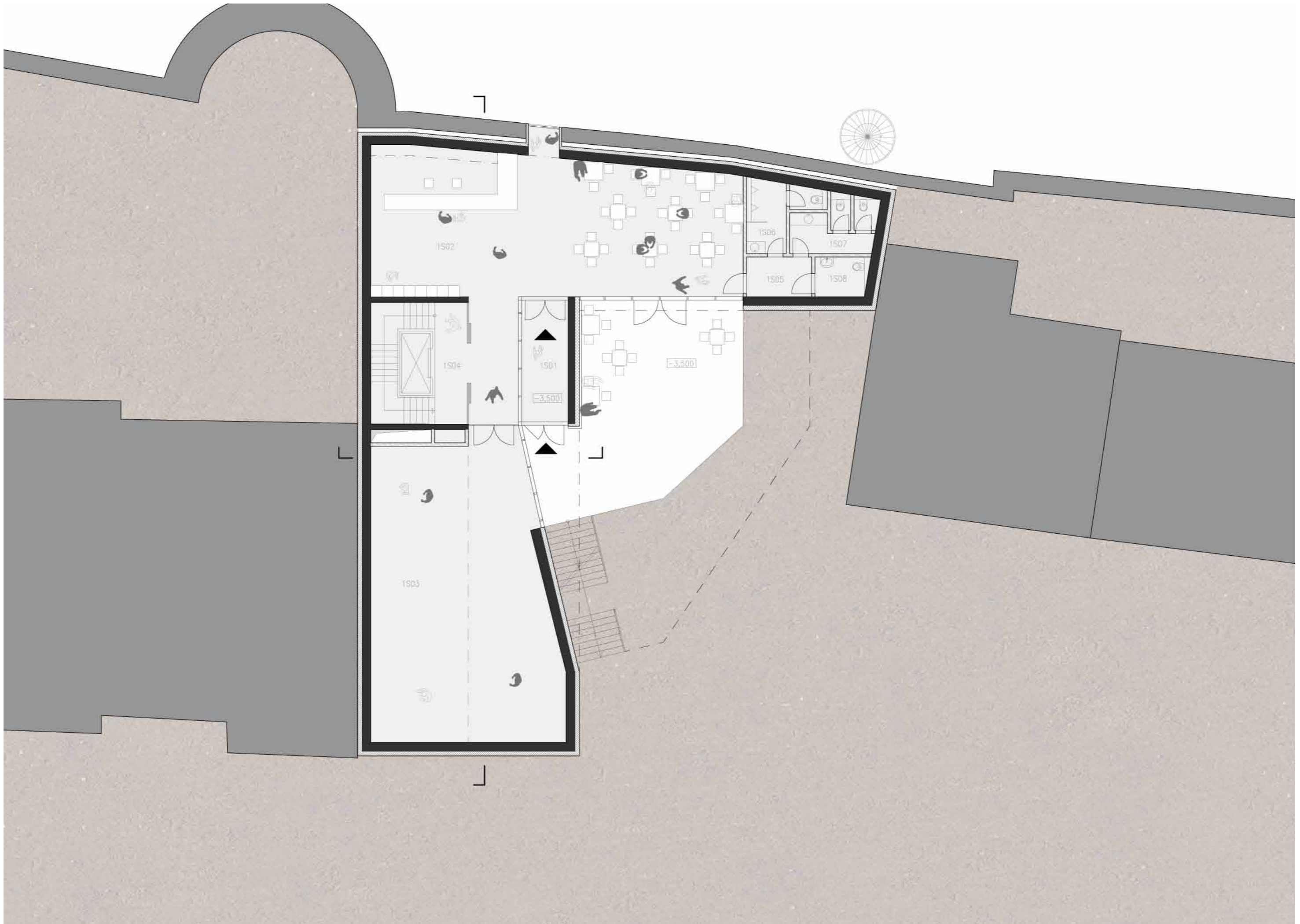


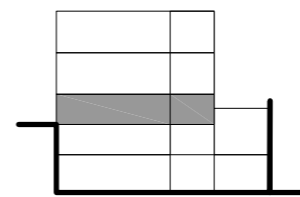


půdorys 1pp | 1:150

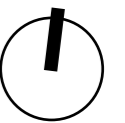


- 1S01 zádveří | 12,5m²
- 1S02 recepce-obchod-kavárna | 119,1m²
- 1S03 přechodné výstavy | 108,5m²
- 1S04 schodiště | 24,5m²
- 1S05 chodba | 5,3m²
- 1S06 wc muži | 7,8m²
- 1S07 wc ženy | 8,7m²
- 1S08 wc invalidé | 4,4m²

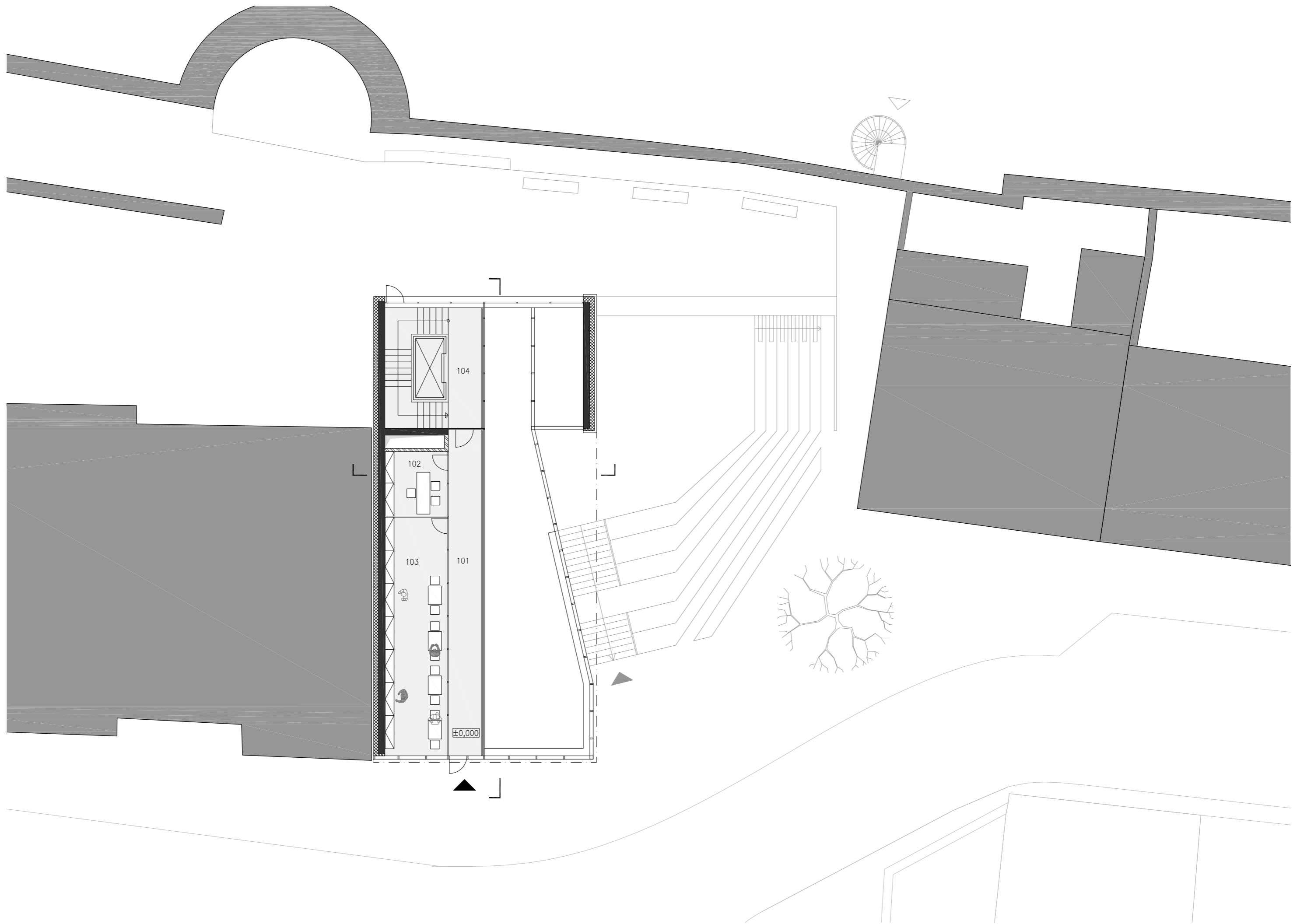


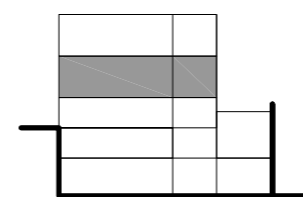


půdorys 1np | 1:150



- 101 chodba | 23m²
- 102 kancelář | 9m²
- 103 studovna-knihovna | 29,5m²
- 104 schodiště | 24,5m²



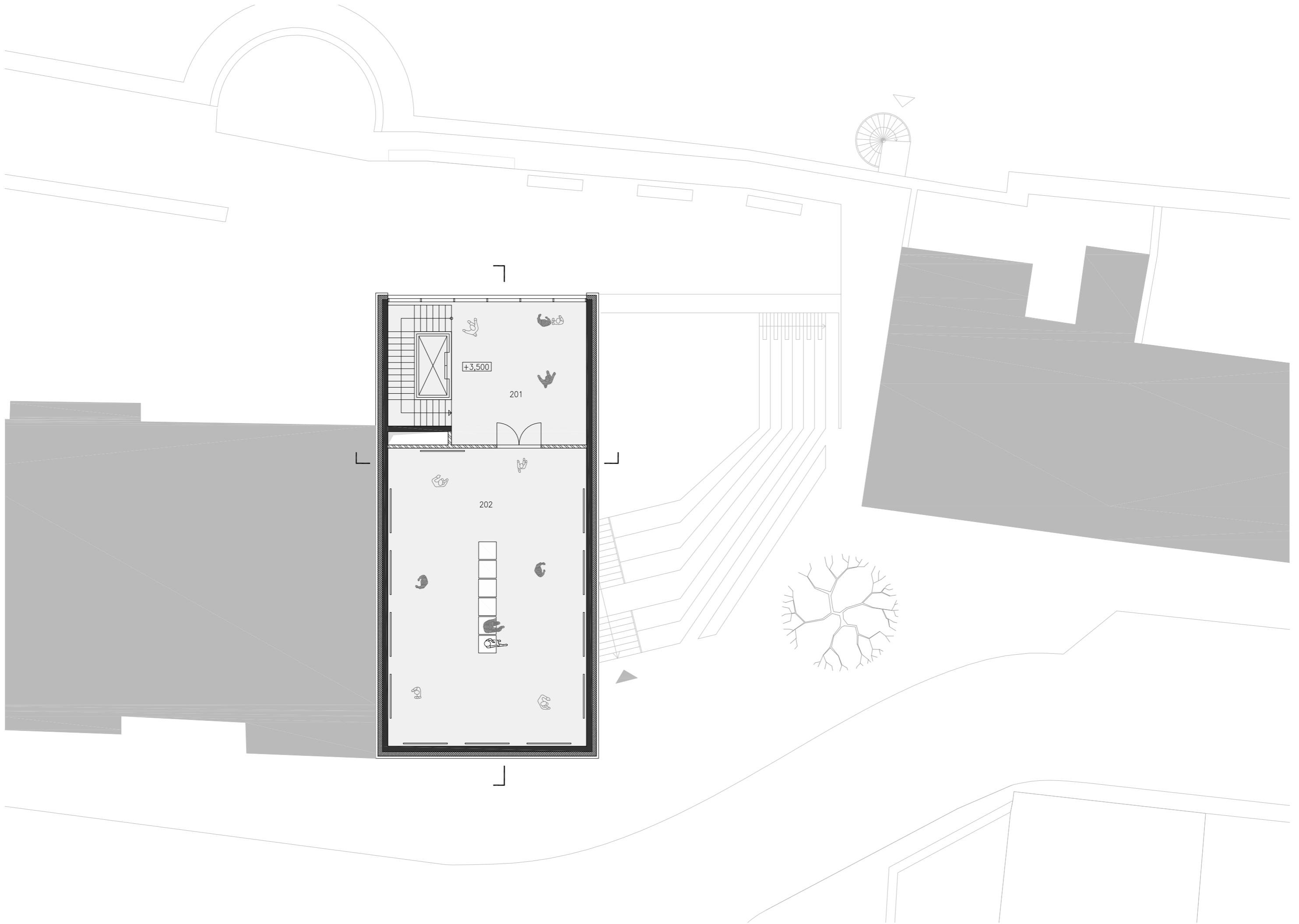


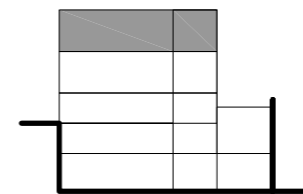
půdorys 2np | 1:150



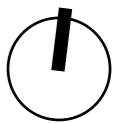
201 schodiště | 57m²

202 výstavní sál | 121,5m²

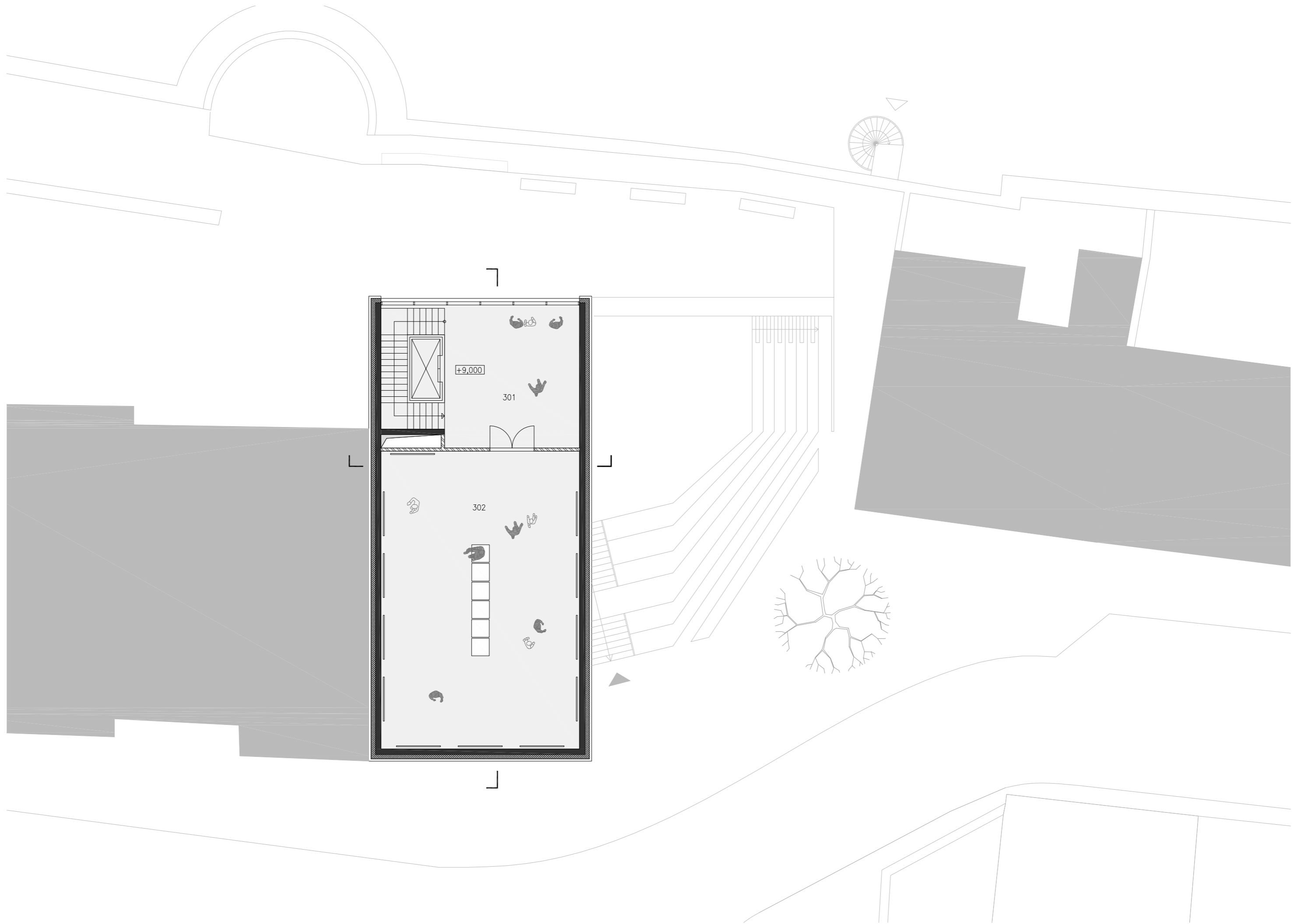


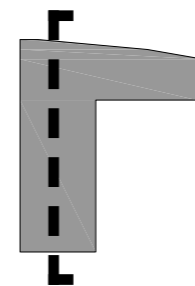


půdorys 3np | 1:150



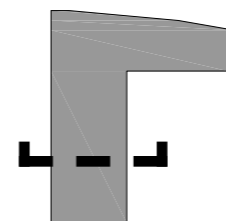
- | | |
|-----|------------------------------------|
| 301 | schodiště 57m ² |
| 302 | výstavní sál 121,5m ² |



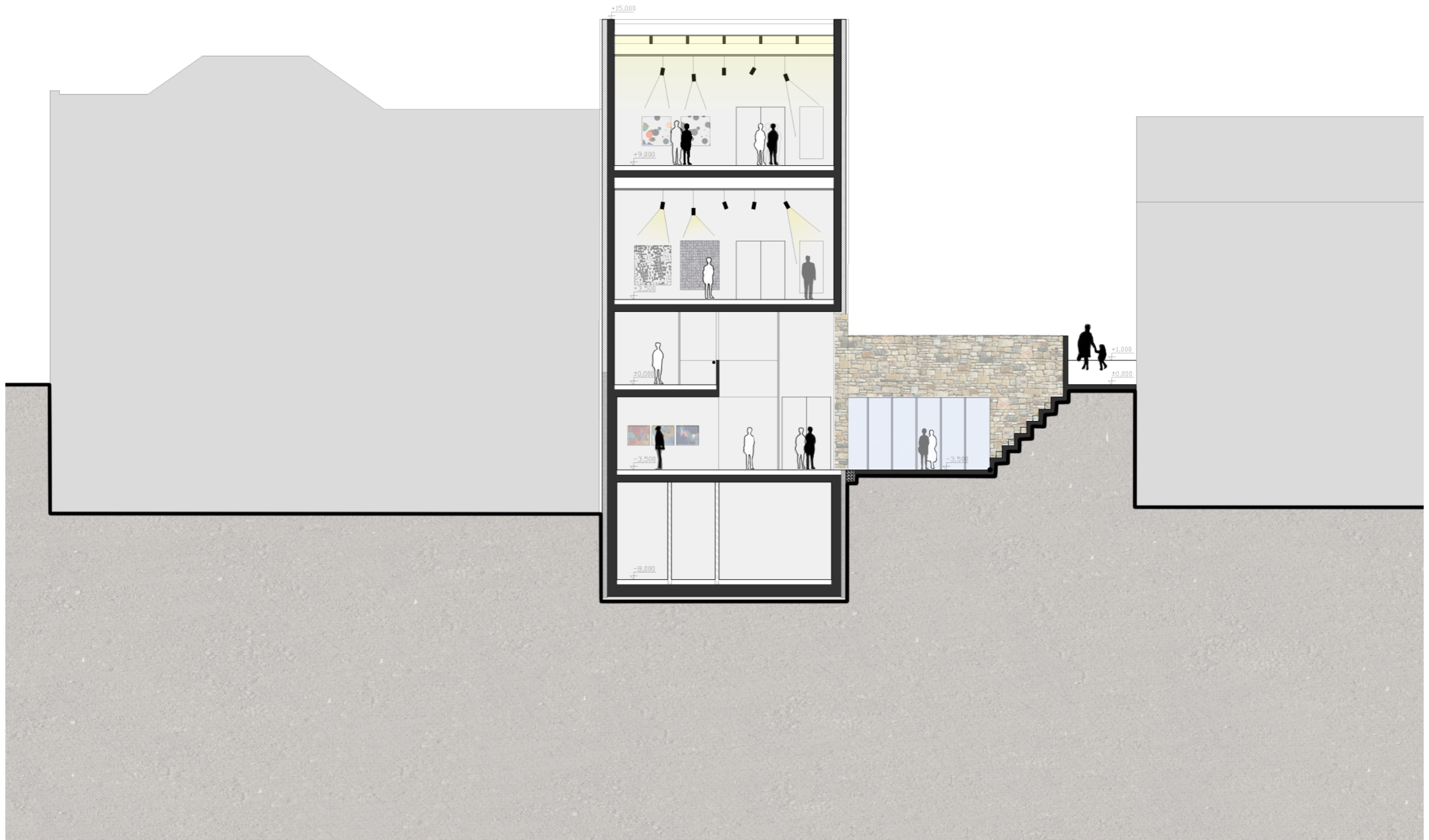


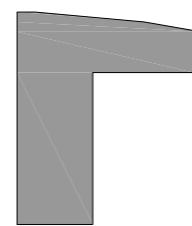
řez podélný | 1:150





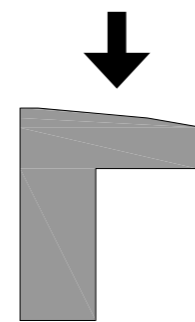
řez příčný | 1:150





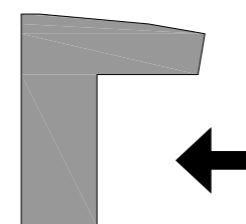
pohled severní | 1:150





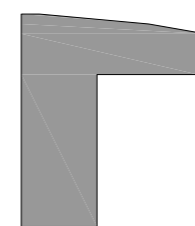
pohled jižní | 1:150





pohled východní | 1:150

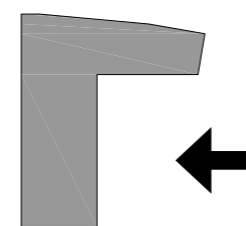




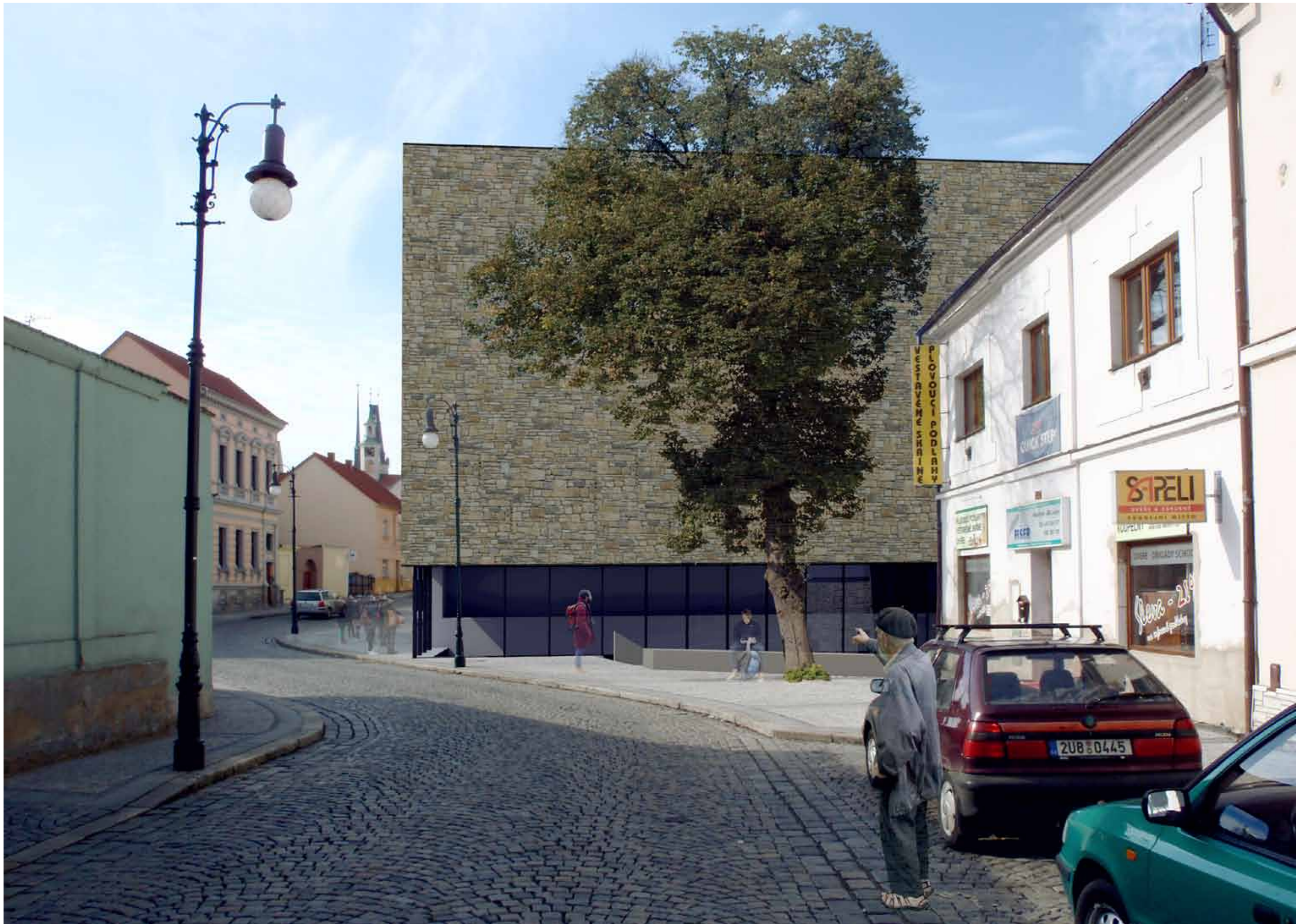
pohled z ulice Bezejmenná

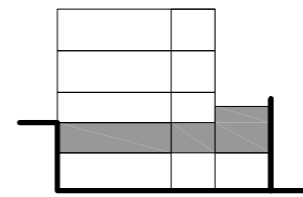






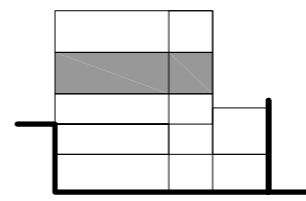
příjezd do centra | pohled
z ulice Hilbertova





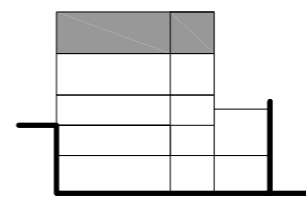
recepce | kavárna



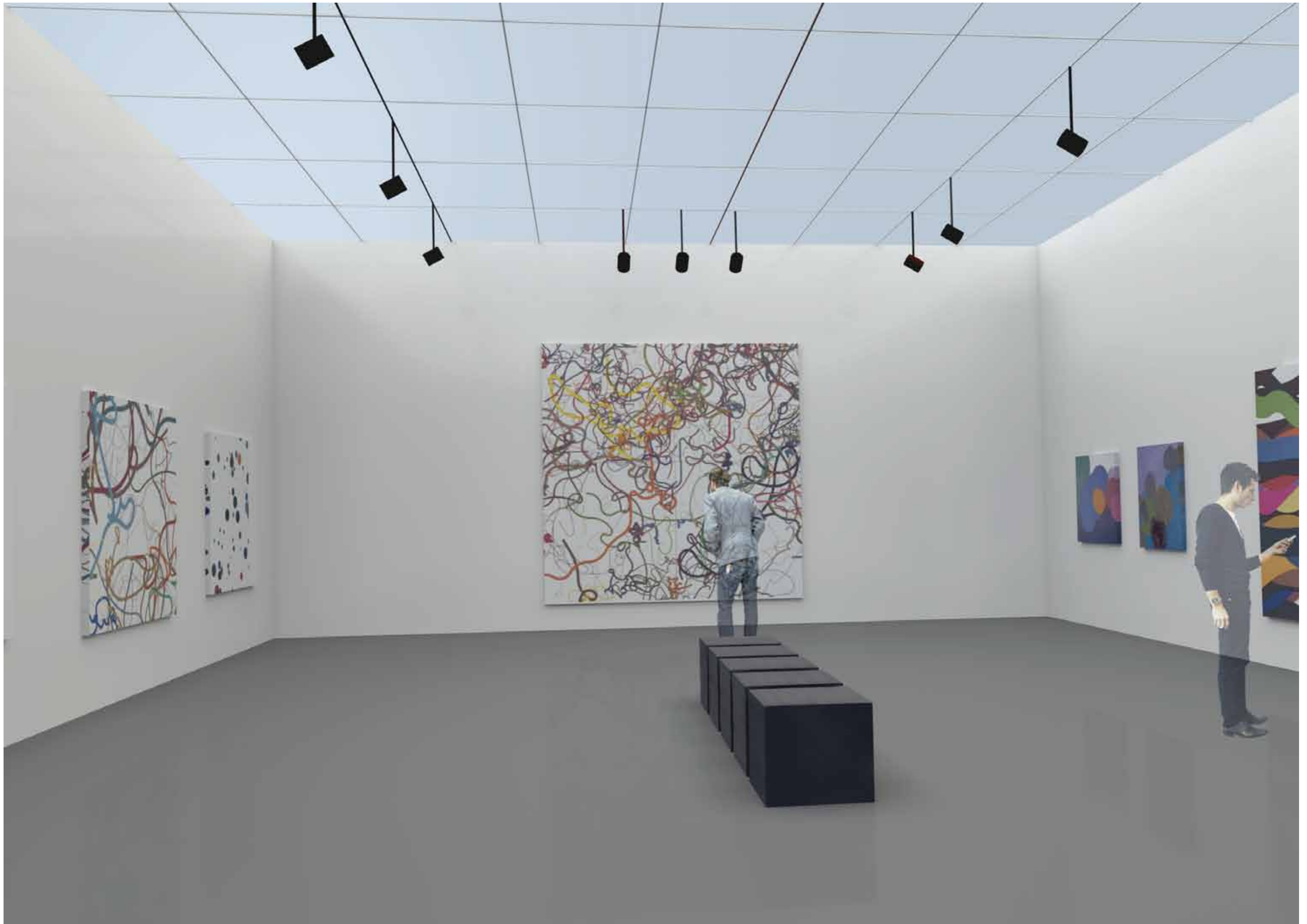


stálá expozice v $2np$





stálá expozice v 3np



KONCEPT STAVEBNĚ–TECHNICKÉHO ŘEŠENÍ

STAVEBNÍ POZEMEK

Objekt je navržen na pozemek v Hilbertově ulici č. 192 v Lounech.

Výměra pozemku je 650m².

Pozemek se nachází v historickém jádru města, přímo na hradbách.

Na pozemku stával objekt do roku 2006, kdy byl porušen a následně zbourán. Nyní se na pozemku nachází prohlubeň do úrovně 2pp se zbytkem konstrukce zbouraného objektu.

Objekt zastavuje jen část pozemku, zbytek pozemku bude upraven jako volně přístupná zatravněná plocha.

Pozemek nebude oplocen.

POPIS OBJEKTU

Objekt slouží jako galerie a kulturní centrum.

Má tři nadzemní podlaží a dvě podzemní podlaží.

V objektu se nachází 3 výstavní sály, vstupní lobby s kavárnou, malá knihovna, přednáškový sál pro 75 osob, depozitář obrazů, hygienické zázemí, zázemí pro zaměstnance (šatna, sprcha, WC) a zázemí objektu (technické místnosti, sklady).

Celý objekt je bezbariérový, přístup do objektu pro osoby s omezenou schopností pohybu je zajištěn z 1np, hlavní vstup do objektu je z 1pp.

PROSTOROVÁ CHARAKTERISTIKA STAVBY

PLOCHA POZEMKU	650m ²
ZASTAVĚNÁ PLOCHA	345m ²
PODLAŽNÍ PLOCHA	1160m ²
OBESTAVĚNÝ PROSTOR	5700m ³

OSVĚTLENÍ, OSLUNĚNÍ

Prostor pro přechodné výstavy, recepce s kavárnou, knihovna a schodiště v 2np a 3np jsou osvětleny přirozeně. Celé 2pp je osvětleno uměle.

Galerie v 2np je osvětlena uměle, galerie 3np je osvětlena denním světlem procházejícím průsvitným podhledem a podle potřeby dosvětlena umělým osvětlením.

DOPRAVNÍ ŘEŠENÍ VČETNĚ ŘEŠENÍ DOPRAVY V KLIDU

Objekt se nachází v ulici Hilbertova, hlavní příjezdové komunikaci na lounské náměstí, přesto se nejedná o příliš zatíženou komunikaci.

Parkovací stání nejsou navržena, počítá se s parkováním na Mírovém náměstí nebo na parkovišti mezi ulicemi Na Valích a Osvoboditelů. Před objektem je vyhrazeno jedno místo na dočasné parkování, využito bude pro zásobování objektu.

KONSTRUKČNÍ ŘEŠENÍ

ZPŮSOB ZALOŽENÍ OBJEKTU

Objekt je založen na základové vaně, základy objektu jsou na stejné úrovni jako základy hradební zdi na hranici pozemku.

NOSNÁ KONSTRUKCE (SVISLÉ A VODOROVNÉ NOSNÉ KONSTRUKCE)

Nosné konstrukce jsou řešeny jako železobetonové stěny o tloušťce 300mm, stropní konstrukce jsou řešeny jako železobetonové desky tloušťky 300mm.

VERTIKÁLNÍ KOMUNIKACE (SCHODIŠTĚ, VÝTAHY)

Objekt má jedno požární únikové schodiště o šířce 1200mm, které ústí do venkovního prostoru na zahradu.

1 výtah slouží zároveň pro osoby a pro náklad (příležitostné využití, zejména po zavírací době galerie).

OBVODOVÝ PLÁŠŤ

Většina fasády je řešena jako těžký obvodový plášť z kamenného obkladu. Kotven je do nosné konstrukce – železobetonové stěny zateplené minerální vlnou.

Severní fasáda je řešena jako předsazený lehký obvodový plášť. Prosklená fasáda v 1np a 1pp je řešena jako lehký obvodový plášť s otvíravými otvory.

STŘEŠNÍ PLÁŠŤ

Střešní plášť nad 1pp je řešen jako pochozí zelená střecha, prosklený střešní plášť nad 3np je řešen jako ocelová konstrukce s vnější stinicí konstrukcí. Viz schema prosklené střechy v 3np. Dělicí konstrukce
Dělicí příčky tloušťky 125mm jsou vyžděny ze systému Porotherm.

PODHLADOVÉ KONSTRUKCE

Podhledové konstrukce jsou použity ve výstavních prostorách pro stálé expozice a v přednáškovém sálu. V přednáškovém sáluje použit podhled s akustickou úpravou, ve výstavním sálu v 2np je sádrokartonový podhled. V výstavním sále v 3np je použit průsvitný podhled z polykarbonátových desek, který propouští rozptýlné denní světlo.

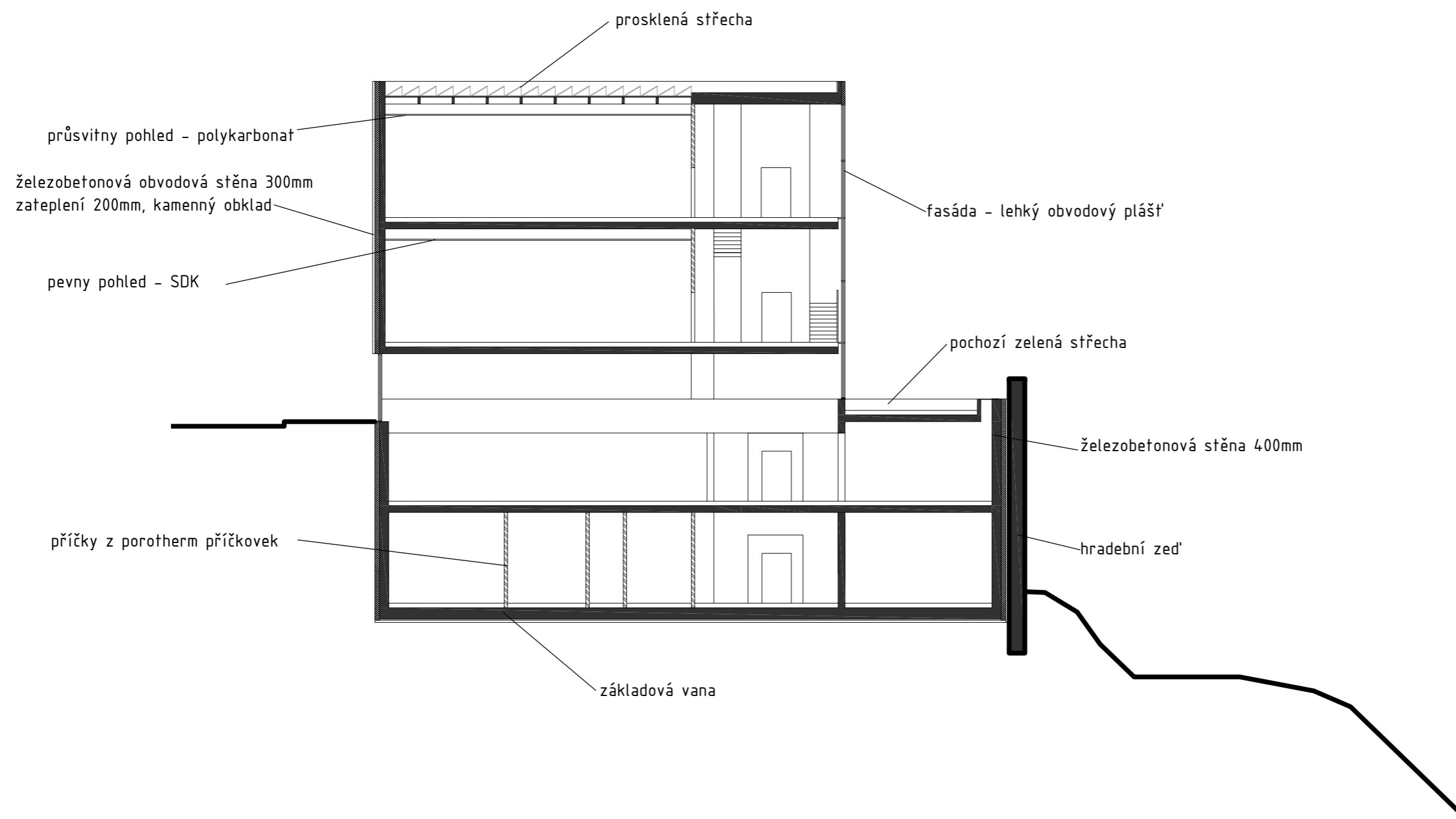
SKLADBY PODLAH

Většina podlah v objektu jsou řešena jako lité podlahy. Ve výstavních prostorech v 2np a 3np je použito podlahové topení.

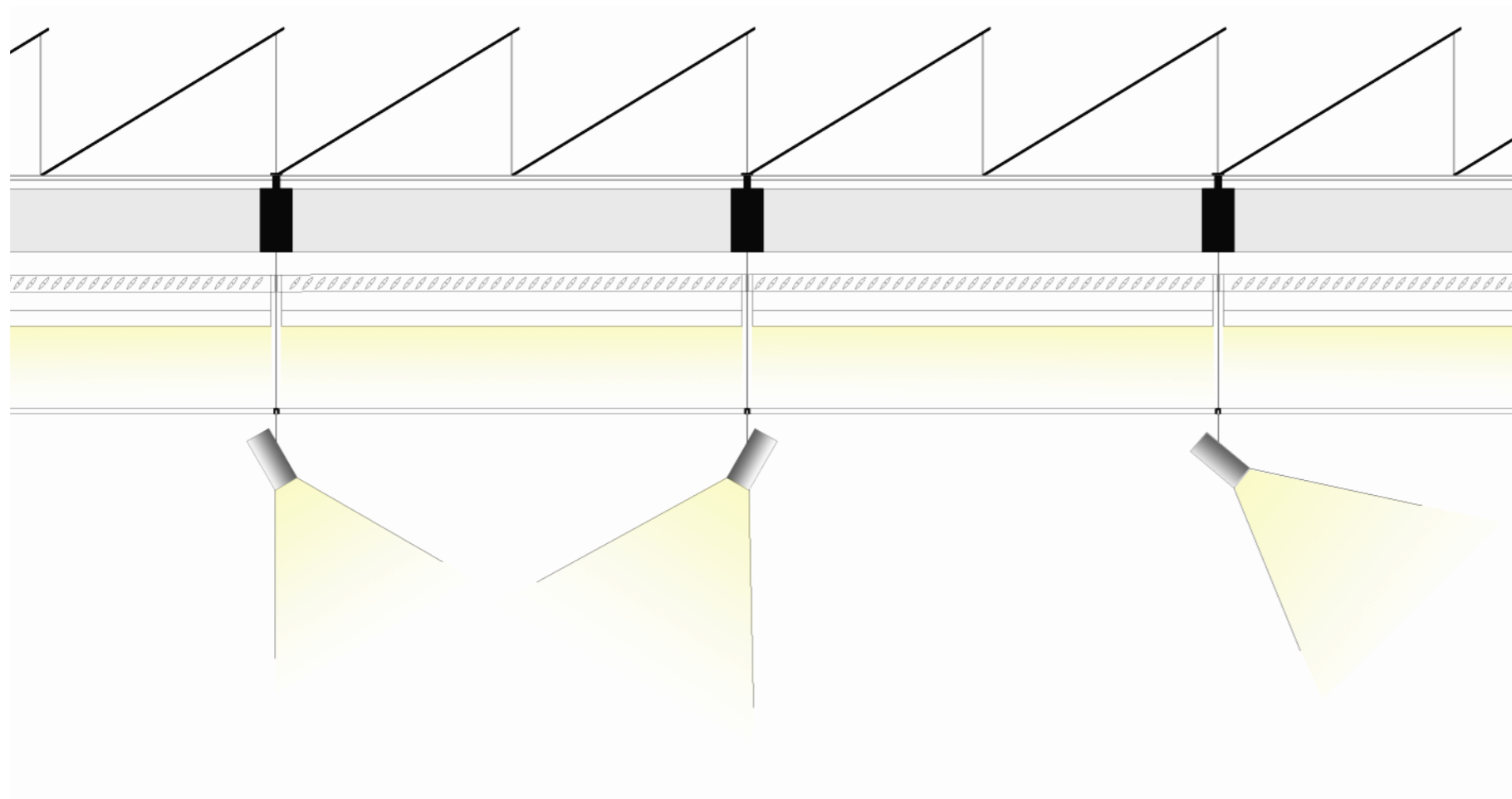
POVRCHOVÉ ÚPRAVY KONSTRUKCÍ

Ve všech místnostech objektu (krom hygienického zázemí) je použita na povrch stěn vápennocementová omítka. V přednáškové místnosti je použit akustický obklad stěn.

SCHEMA KONSTRUKCE BUDOVY 1:200



SCHEMA PROSKLENÉ STŘECHY V 3NP 1:20



vnější stínicí systém

zasklení - dvojitě, UV nepropustné
nosná konstrukce střechy

vnitřní stínicí systém
nepřímé umělé osvětlení, zářivky

podhled z průsvitných panelů

přímé umělé osvětlení, světla v liště

KONCEPT TZB

POPIS OBJEKTU

Objekt slouží jako galerie a kulturní centrum. Má tři nadzemní podlaží a dvě podzemní podlaží. V objektu se nachází 3 výstavní sály, vstupní lobby s kavárnou, malá knihovna, přednáškový sál pro 75 osob, depozitář obrazů, hygienické zázemí, zázemí pro zaměstnance a zázemí objektu (technické místnosti, sklady).

NAPOJENÍ OBJEKTU NA VEŘEJNÉ SÍTĚ

Objekt je napojen na veřejné sítě vedené pod vozovkou v ulici Hilbertova.

VZDUCHOTECHNIKA

Recepce s kavárnou, knihovna jsou větrány přirozeně. Hygienické zázemí v 1pp (WC ženy, WC muži, WC invalidé) je větráno nuceně, přívod vzduchu infiltrací dveřmi, odsávání vzduchu zajištěno potrubím, které je vyvedeno nad terén.

Celé 2pp a výstavní prostory v 1np, 2np a 3np jsou větrány nuceně pomocí vzduchotechnického zařízení. Vzduchotechnické jednotky jsou umístěny v technické místnosti v 2pp.

VYTÁPĚNÍ

Objekt je navržen na celoroční provoz. Přednáškový sál, recepce s kavárnou a knihovna jsou vytápěny teplým vzduchem, strojovna vzduchotechniky je umístěna v 2pp. Dva sály pro stálou expozici děl Zdeňka Sýkory a prostor pro přechodnou výstavu jsou vytápěny teplovodním podlahovým topením.

KANALIZACE

Objekt je napojen na veřejnou stokovou síť DN 300, která je uložena pod vozovkou ulice Hilber-

tova. Připojovací potrubí je vedeno v podlahách a přízdívkách. Vnitřní kanalizace je odvětrána větracím potrubím nad úroveň terénu. Dešťová voda je odváděna vnitřní kanalizací, odtud do veřejné kanalizační sítě.

VODOVOD

Vnitřní vodovod je napojen na veřejný vodovodní řad. Vodoměrná soustava je soustava je umístěna v technické místnosti v 2pp. Rozvody jsou vedeny v podlahách a ve stěnách.

Příprava teplé užitkové vody je řešena pomocí elektrických průtokových ohřivačů, které jsou umístěny v těsné blízkosti zařizovacích předmětů a výtokových armatur.

ELEKTROROZVODY

Zásobování elektřinou probíhá z veřejné sítě. Přípojková síť s elektroměrem, s hlavním domovním rozvaděčem a jističem je uvnitř objektu, v technické místnosti v 2 PP.

pozn.

Rozmístění technických místností a prostorů depozitáře je řešeno koncepčně, návrh by byl upraven podle konkrétních požadavků provozovatele objektu.

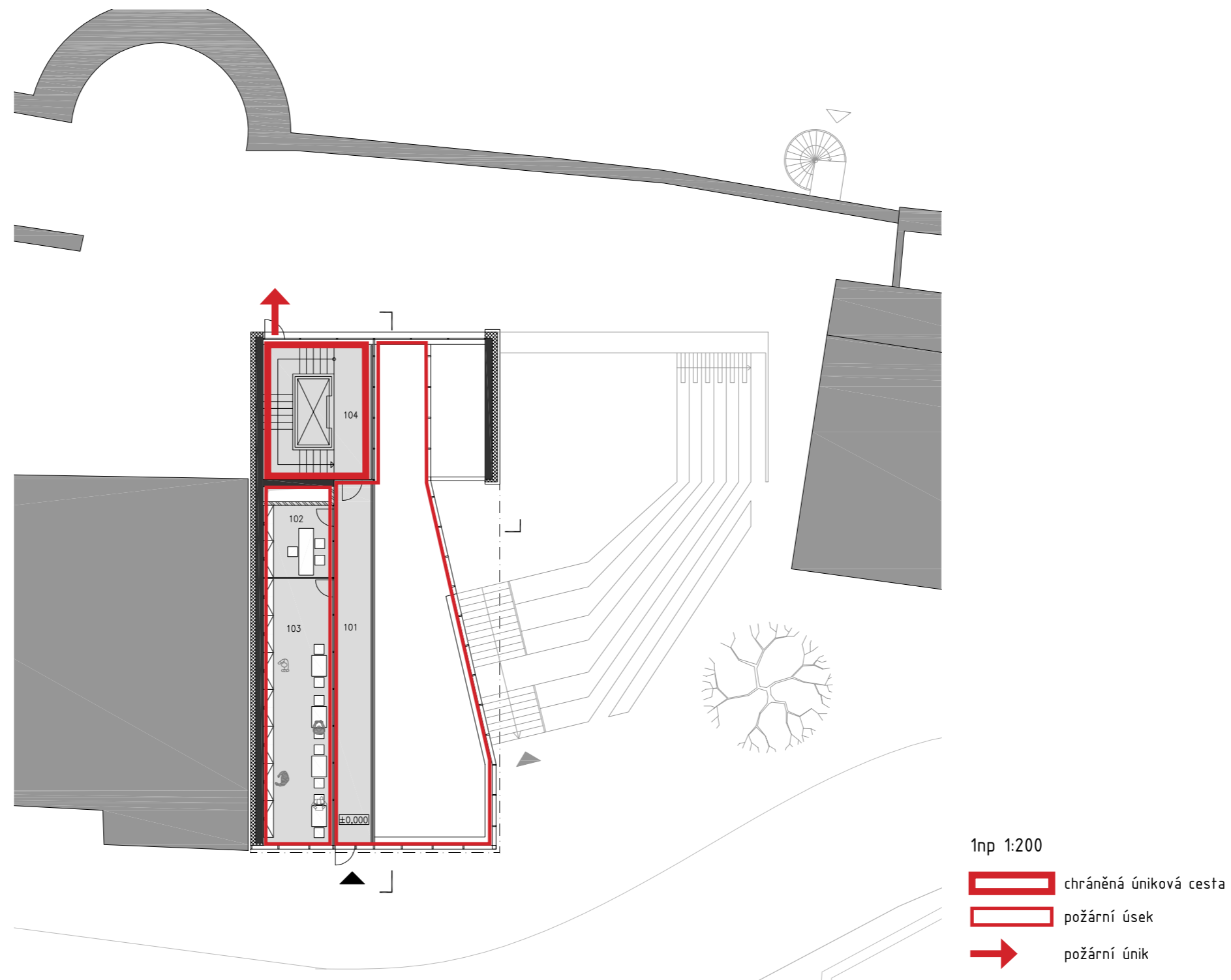


KONCEPT POŽÁRNÍ OCHRANY

Objekt je rozdělen do požárních úseků podle funkčního využití. Samostatný požární úsek tvoří chráněná úniková cesta.

Chráněná úniková cesta vede na venkovním prostranství na úrovni 1np na zahradu objektu. Chráněná úniková cesta je široká 1200mm.

Výstavní prostory stálé expozice v 2np a 3np, a prostory depozitáře v 2pp budou v případě požáru hašeny pomocí dusíkových kapslí, aby nedošlo k poničení významných uměleckých děl.



KONZULTACE

ARCHITEKTONICKÁ ČÁST

doc. Ing. arch. Jan Stempel

Ing. arch. Ondřej Beneš

STAVEBNÍ ČÁST

Ing. Jiří Mráz

TZB

Ing. Zuzana Vyoralová

POŽÁR

doc. Ing. František Medek, CSc.

Statika

Ing. Jan Hora

ZDEŇEK SÝKORA

Pavel Kappel

Lenka Sýkorová

VŠEM MOC DĚKUJI!

“Mám pocit, že dělám pořád stejnou věc, že vyjadřuji stále totéž – svůj úžas z přírody, radost ze života.”

Zdeněk Sýkora

