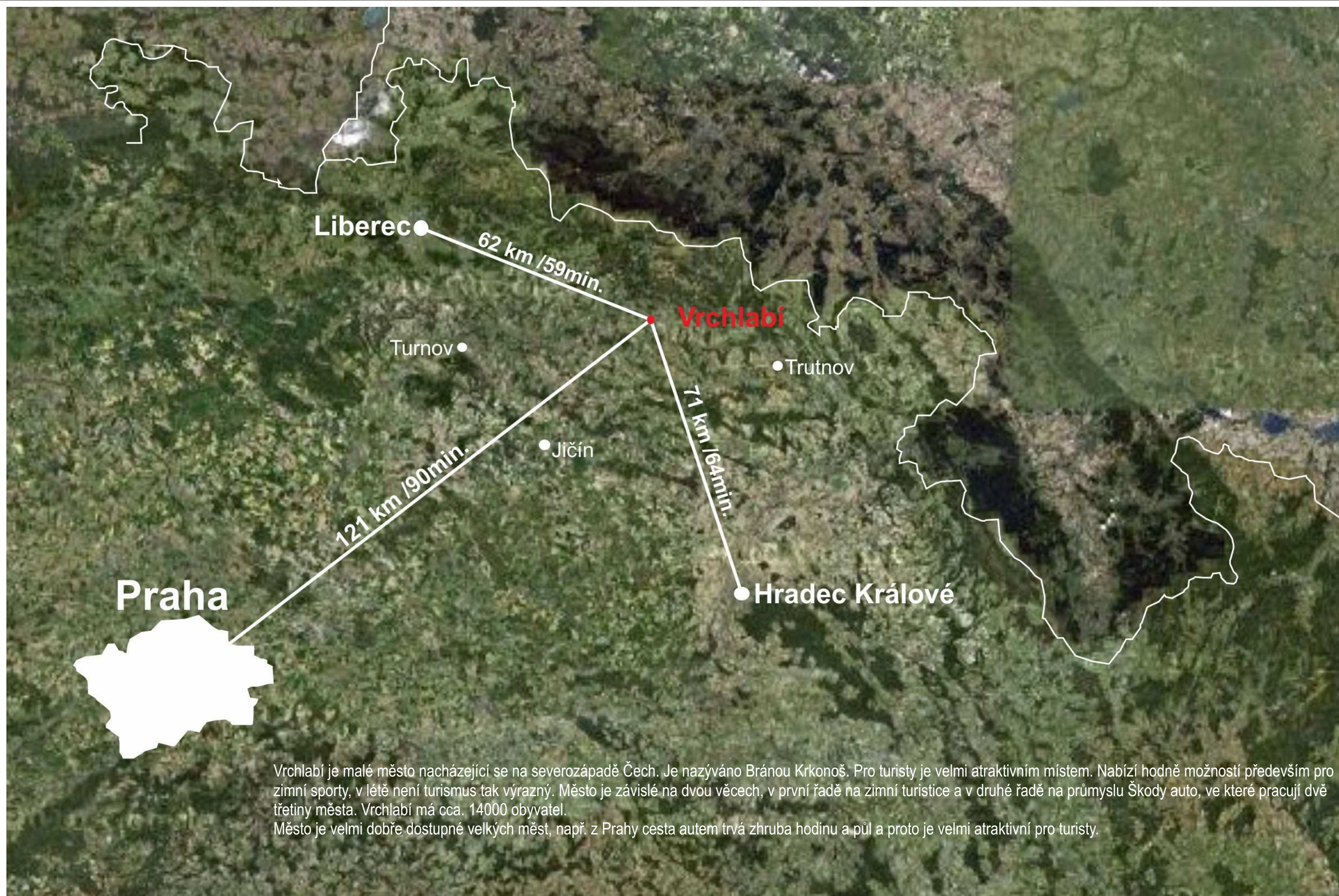


Sladění ÚP s přírodními systémy a zástavbou města Vrchlabí

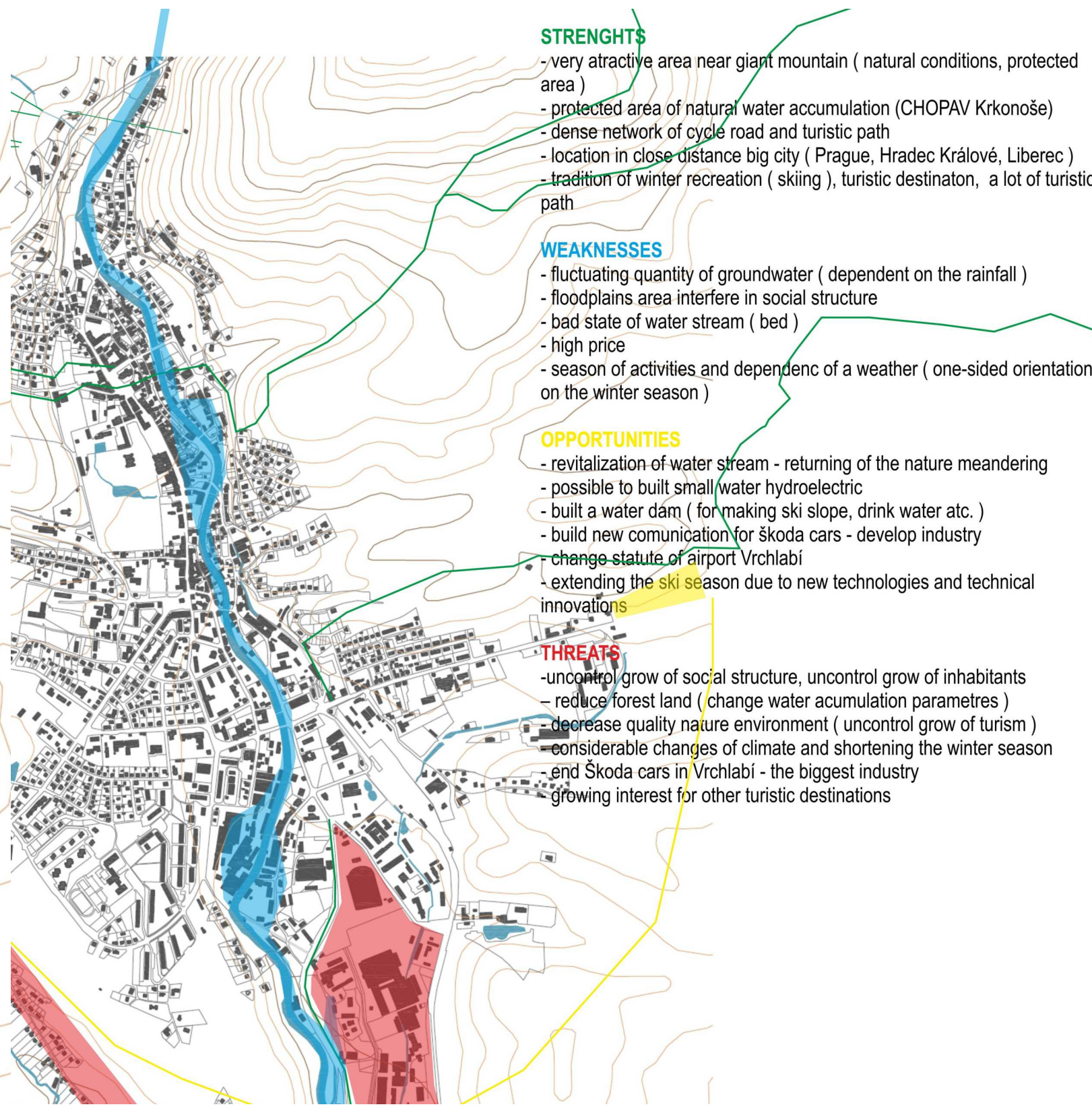
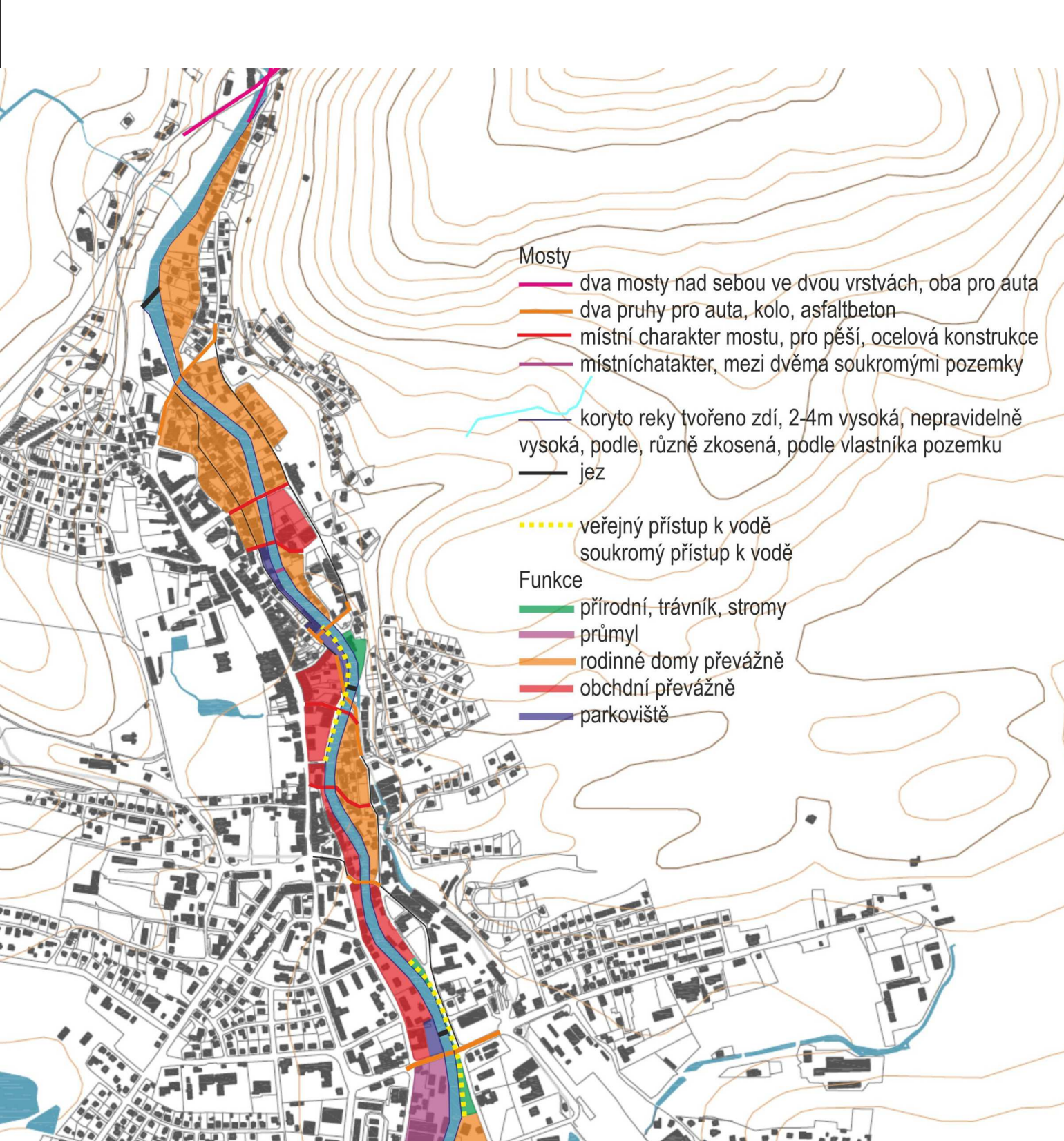
Vypracovala: Alice Fišerová

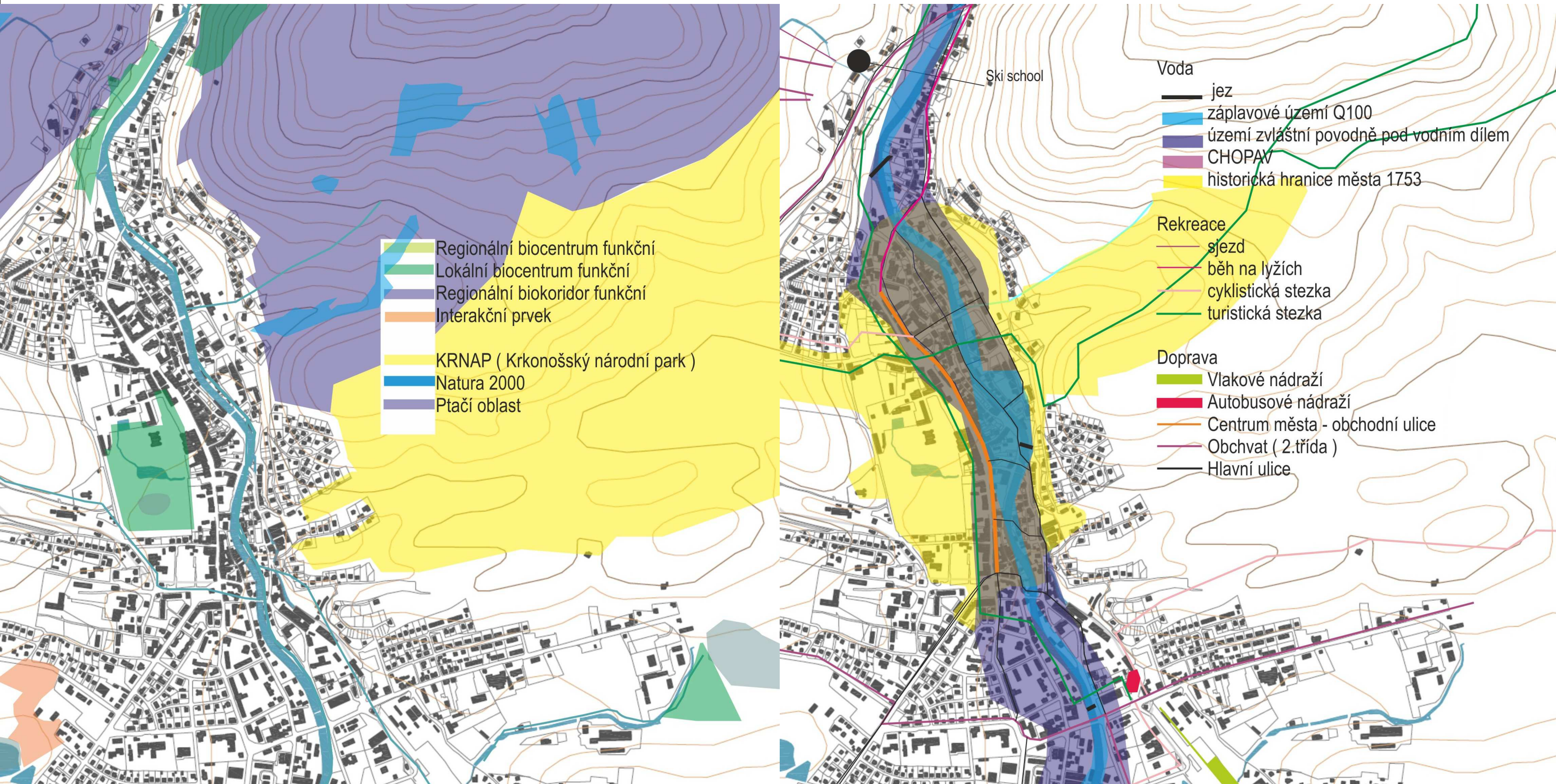


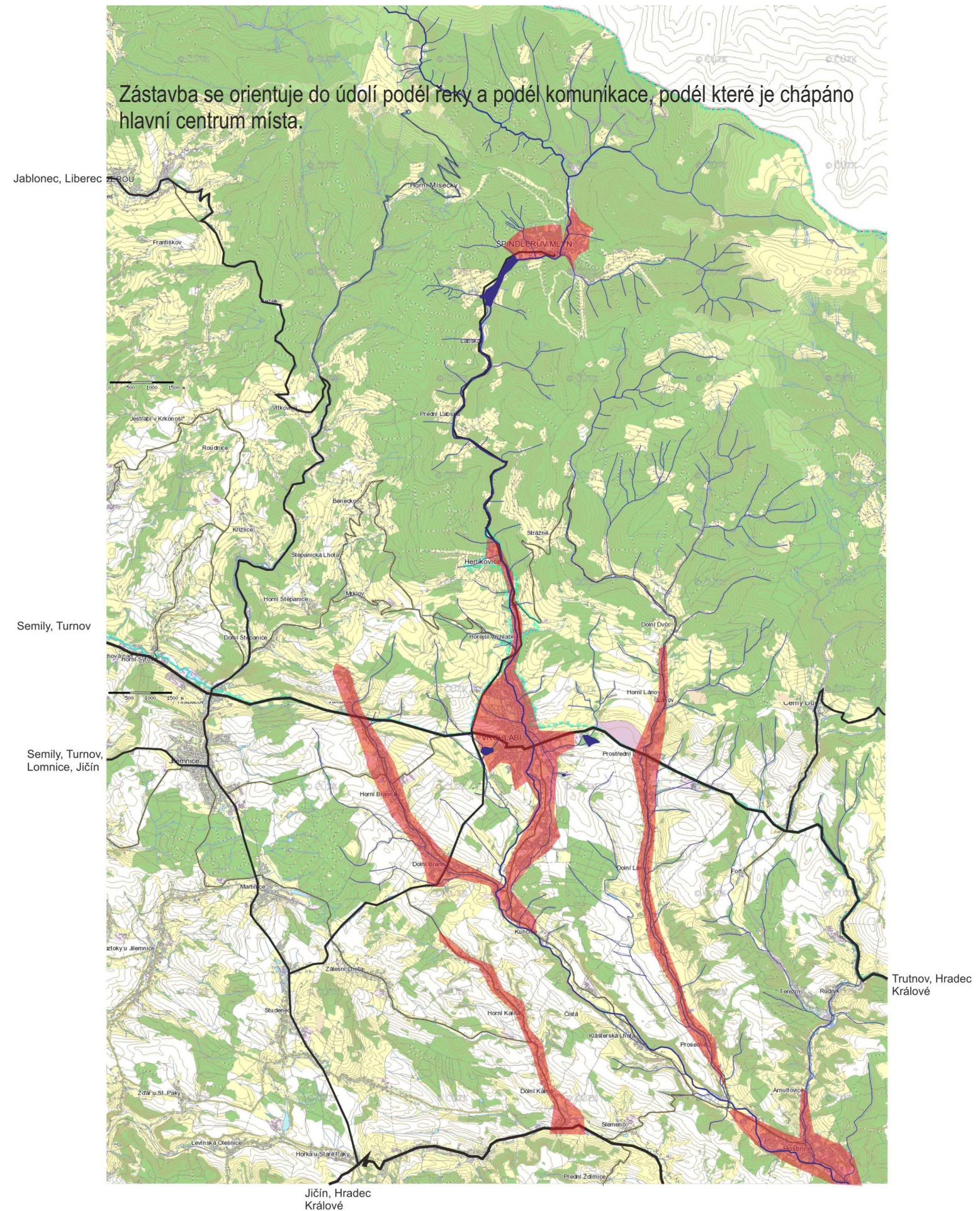
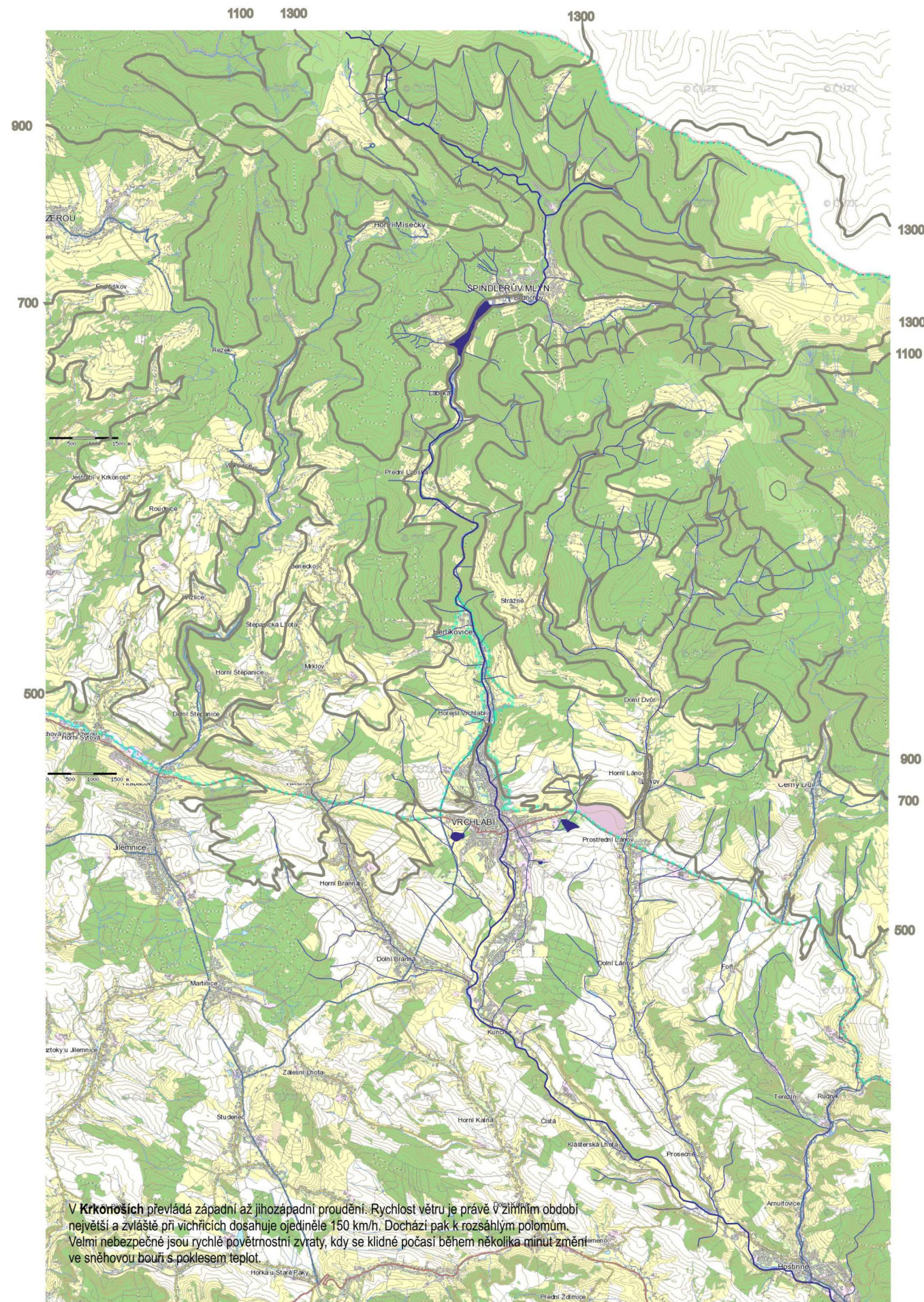


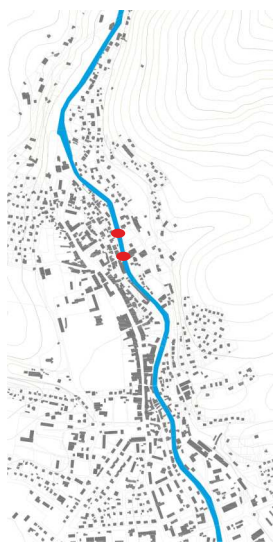
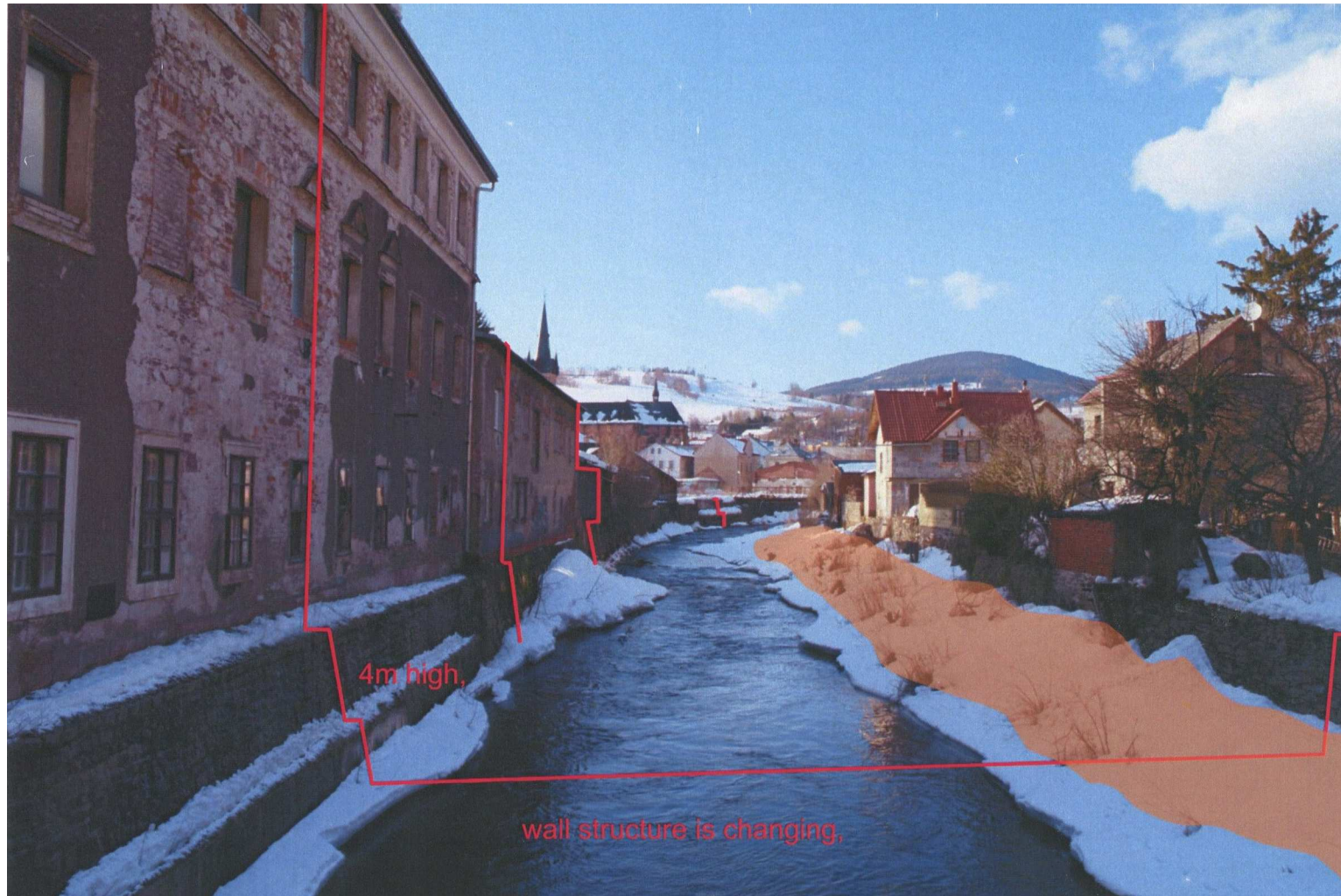
Vrchlabí je malé město nacházející se na severozápadě Čech. Je nazýváno Bránou Krkonoš. Pro turisty je velmi atraktivním místem. Nabízí hodně možností především pro zimní sporty, v létě není turismus tak výrazný. Město je závislé na dvou věcech, v první řadě na zimní turistice a v druhé řadě na průmyslu Škody auto, ve které pracují dvě třetiny města. Vrchlabí má cca. 14000 obyvatel.

Město je velmi dobře dostupné velkých měst, např. z Prahy cesta autem trvá zhruba hodinu a půl a proto je velmi atraktivní pro turisty.

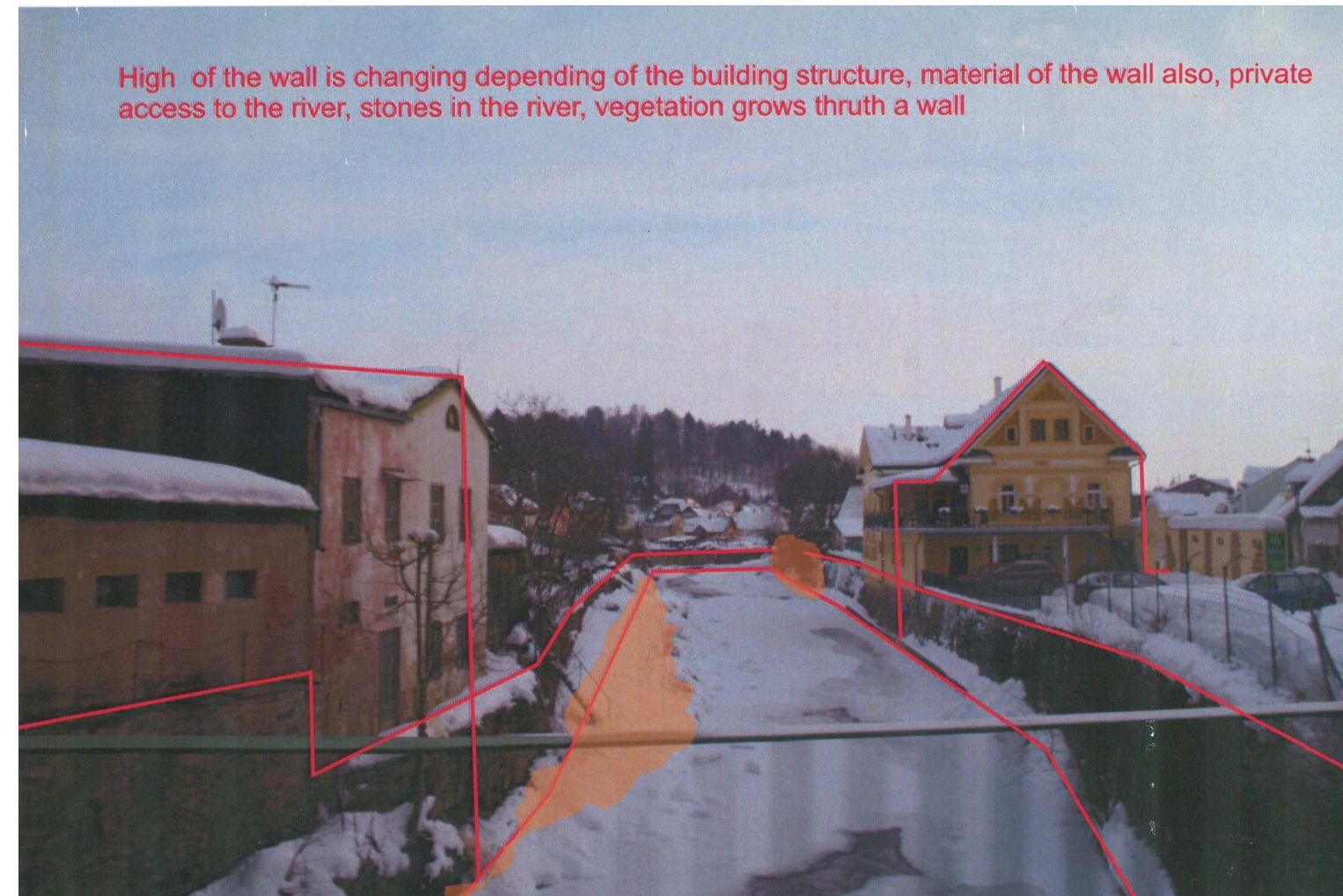
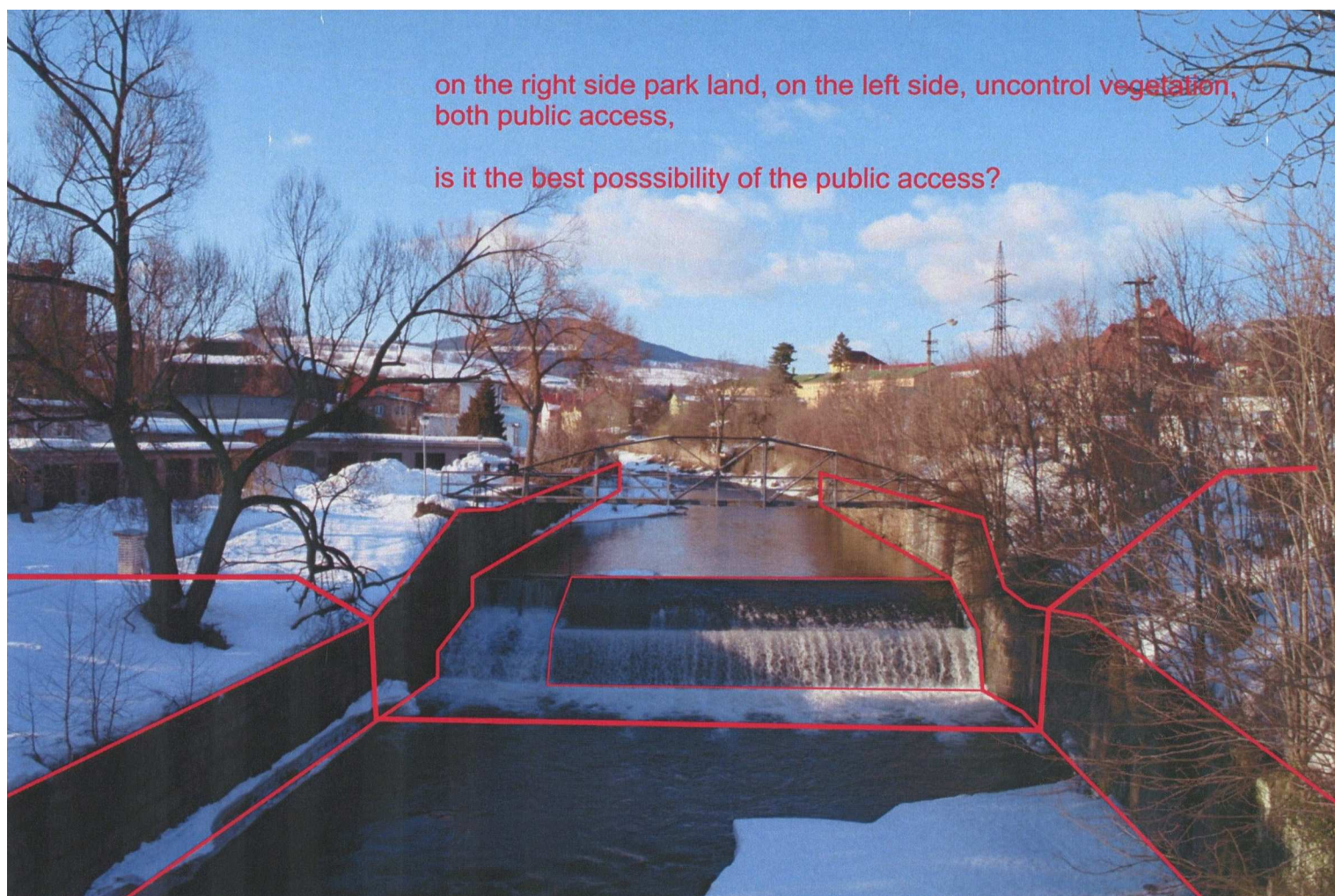




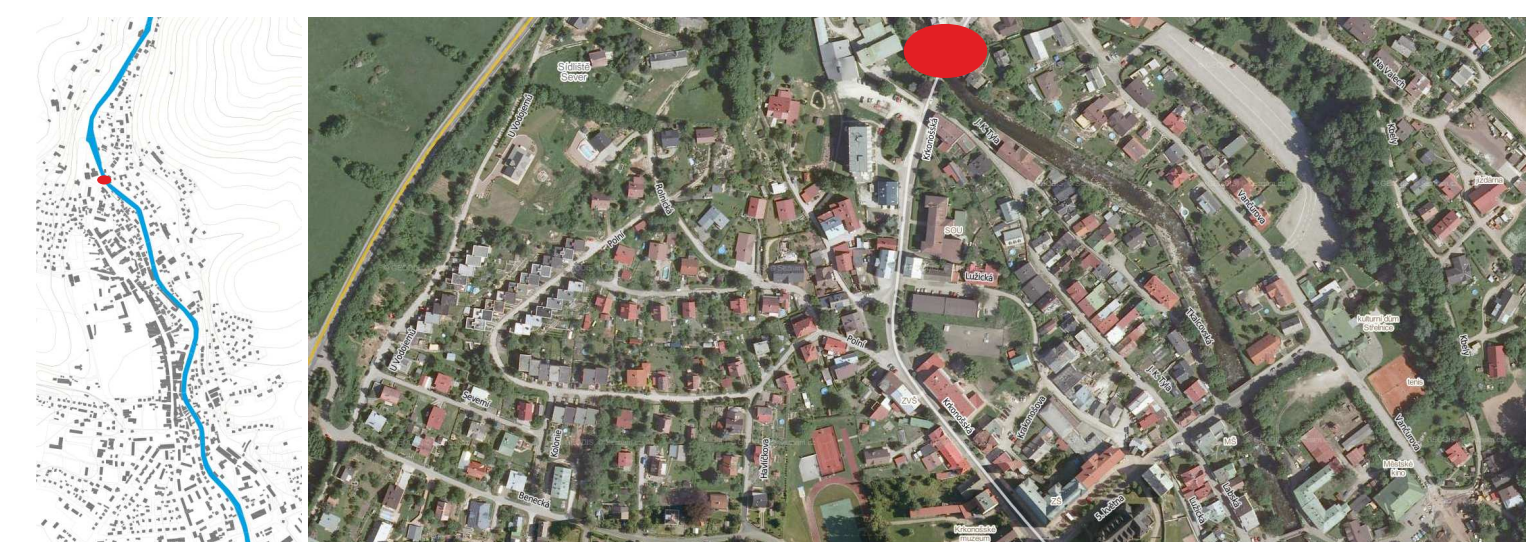




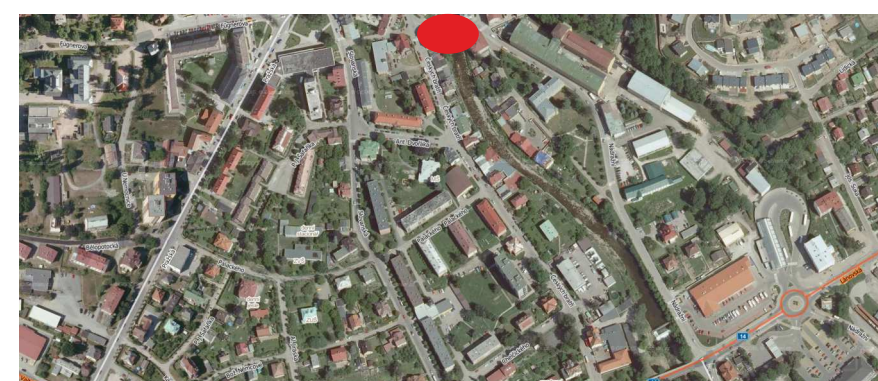
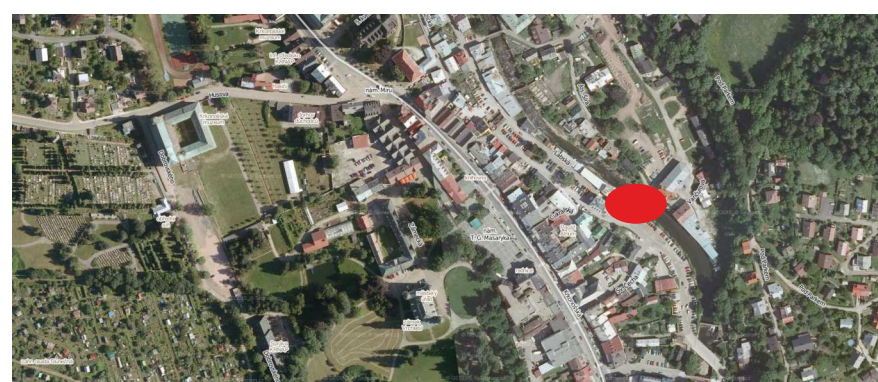
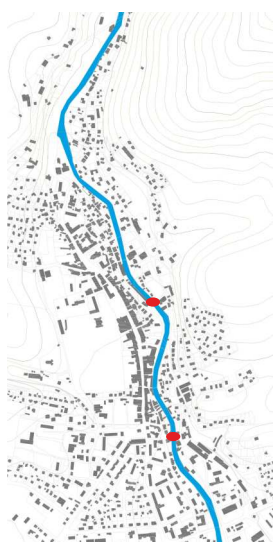
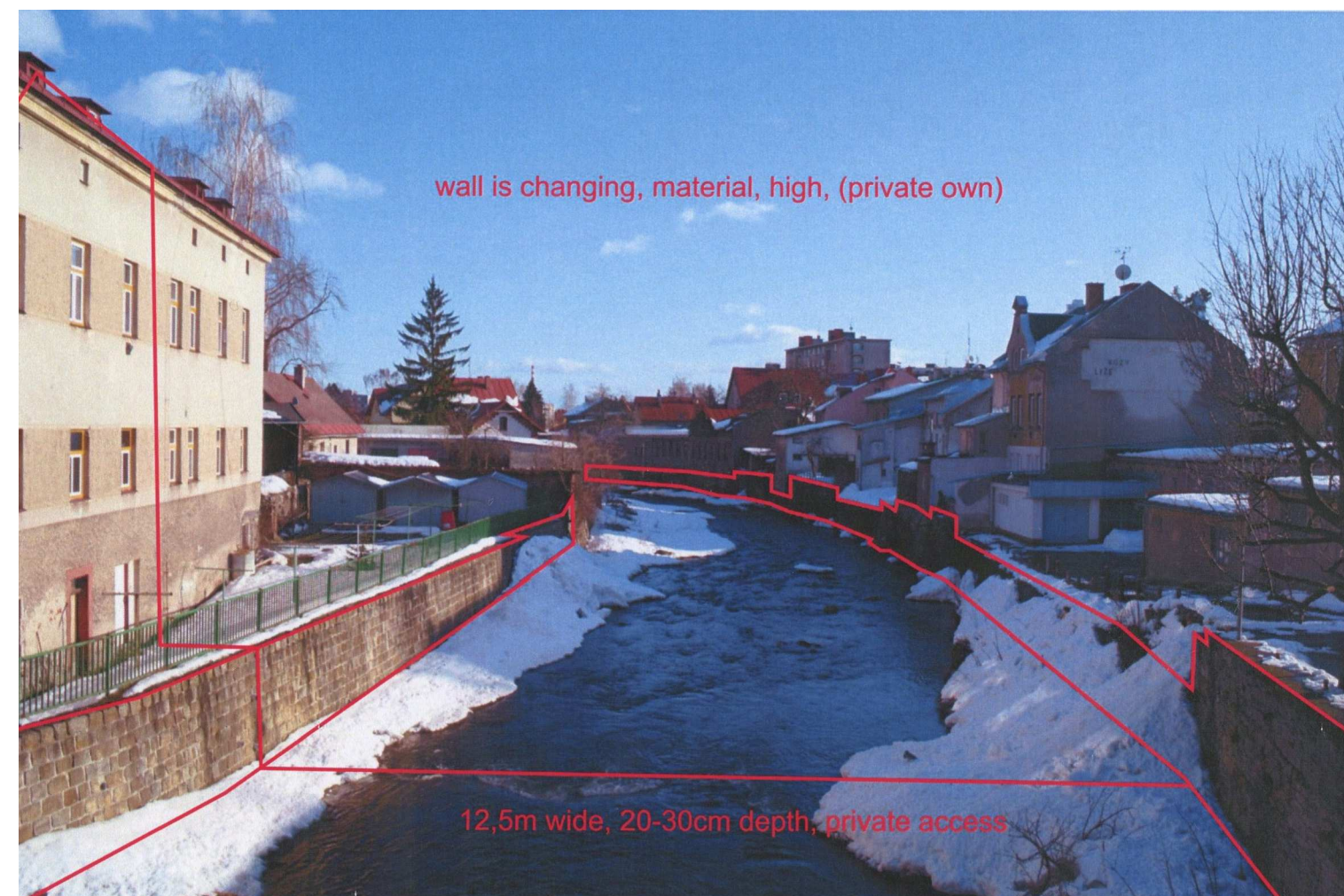
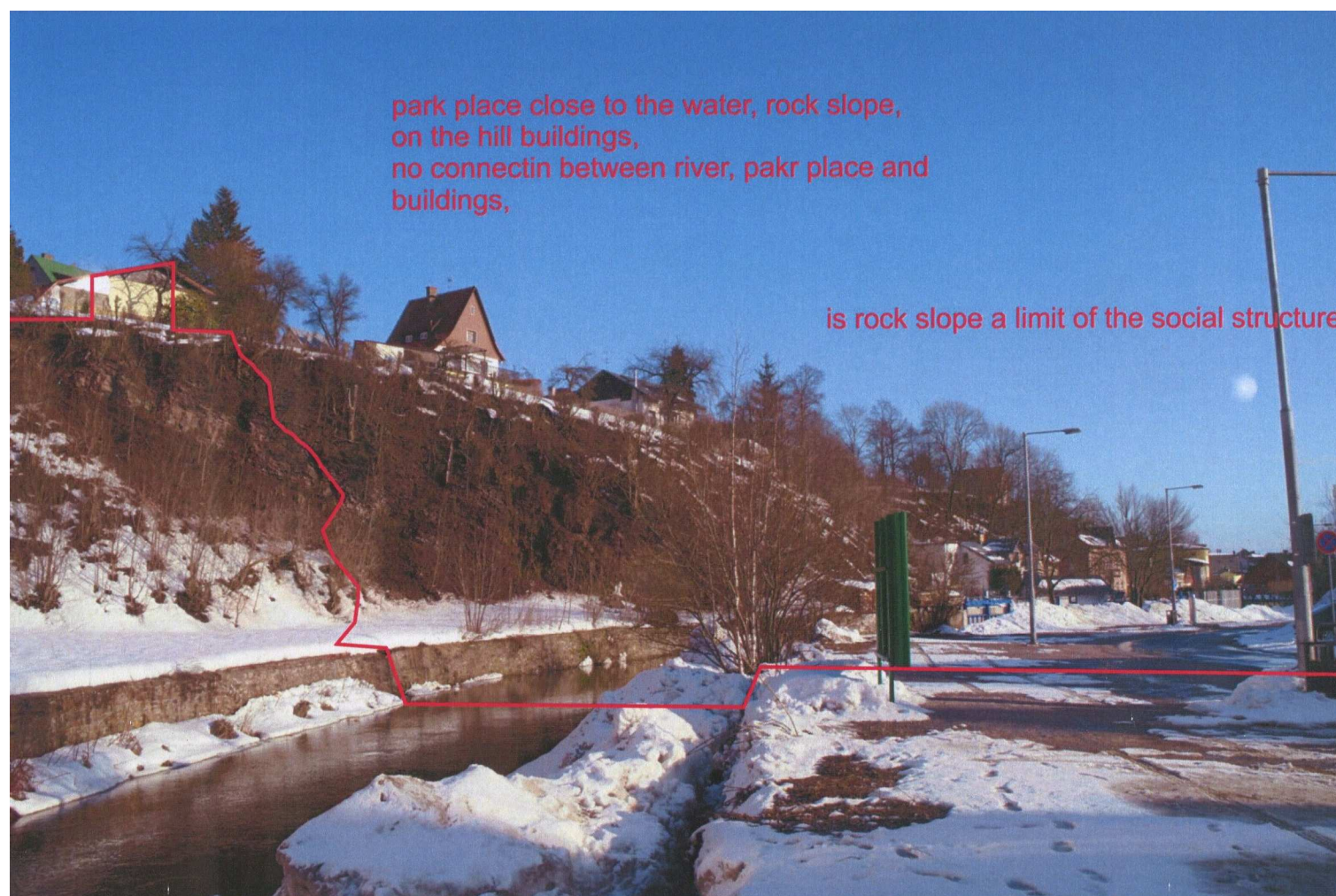
Analýza profilu řeky a výšky a struktury protipovodňové zdi. Jak výška tak struktura zdi je hodně proměnlivá po celé délce toku.



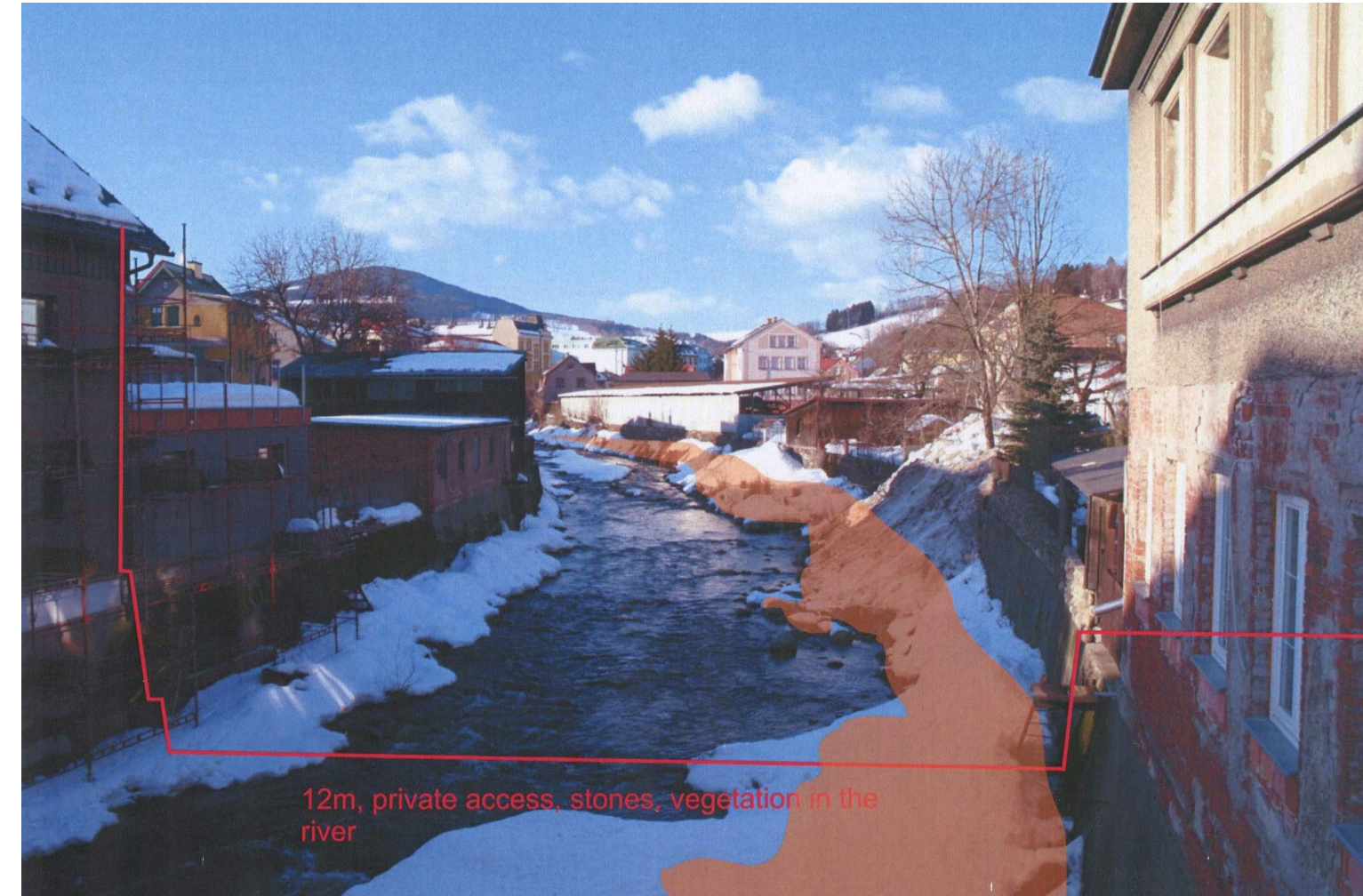
Analýza profilu řeky v blízkosti dvou komunikačních uzlů, vlakového a autobusového nádraží. Fotky pořízeny z mostu, přes který vede hlavní dopravní trasa východo-západního směru propojující Vrchlábí s velkými městy v okolí.



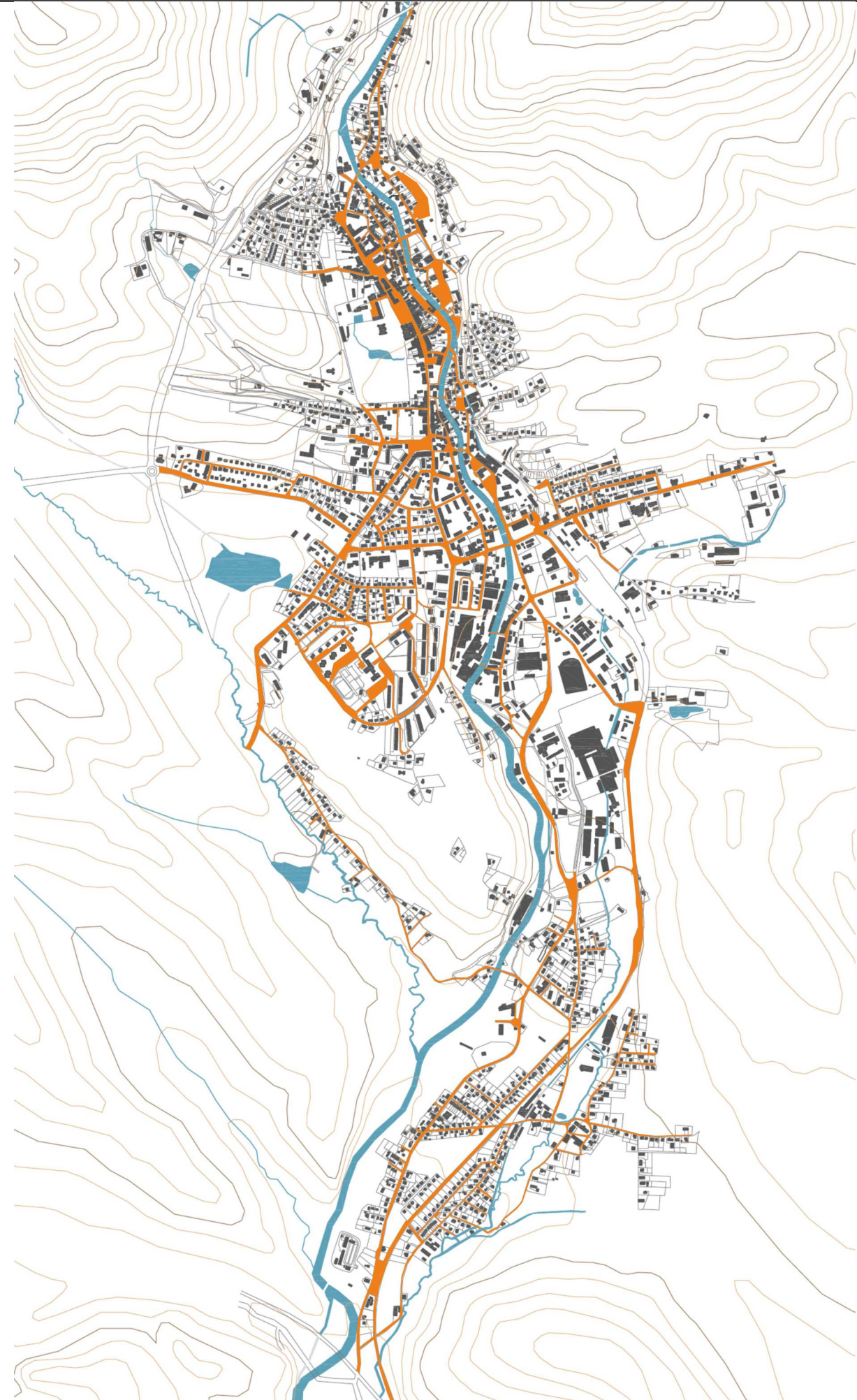
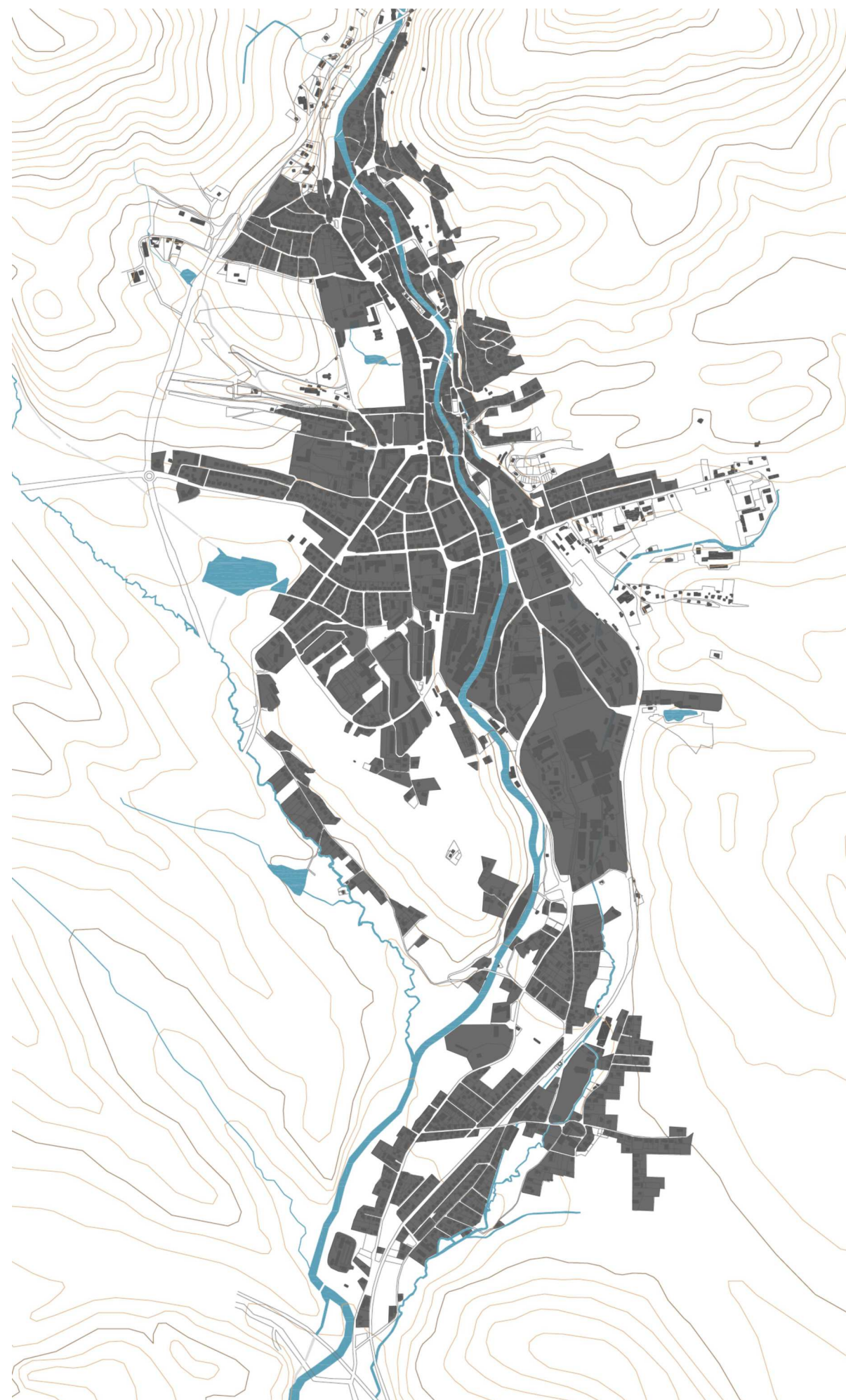
Analýza profilu řeky a výšky a struktury protipovodňové zdi. Jak výška tak struktura zdi je hodně proměnlivá po celé délce toku. V horní části toku, koryto řeky je tvořeno skálou, z obrázku není příliš patrné, ale v tomto místě je právě předěl.



Obr1. Analýza profilu řeky v oblasti druhého akupunktčního bodu. V dnešní době prostor funguje jako jedno velké parkoviště, přístup k řece je sice možný, ale problematický.
Obr2. Profil řeky v blízkosti třetího akupunktčního bodu, struktura zdí je proměnlivá a dobře patrná.

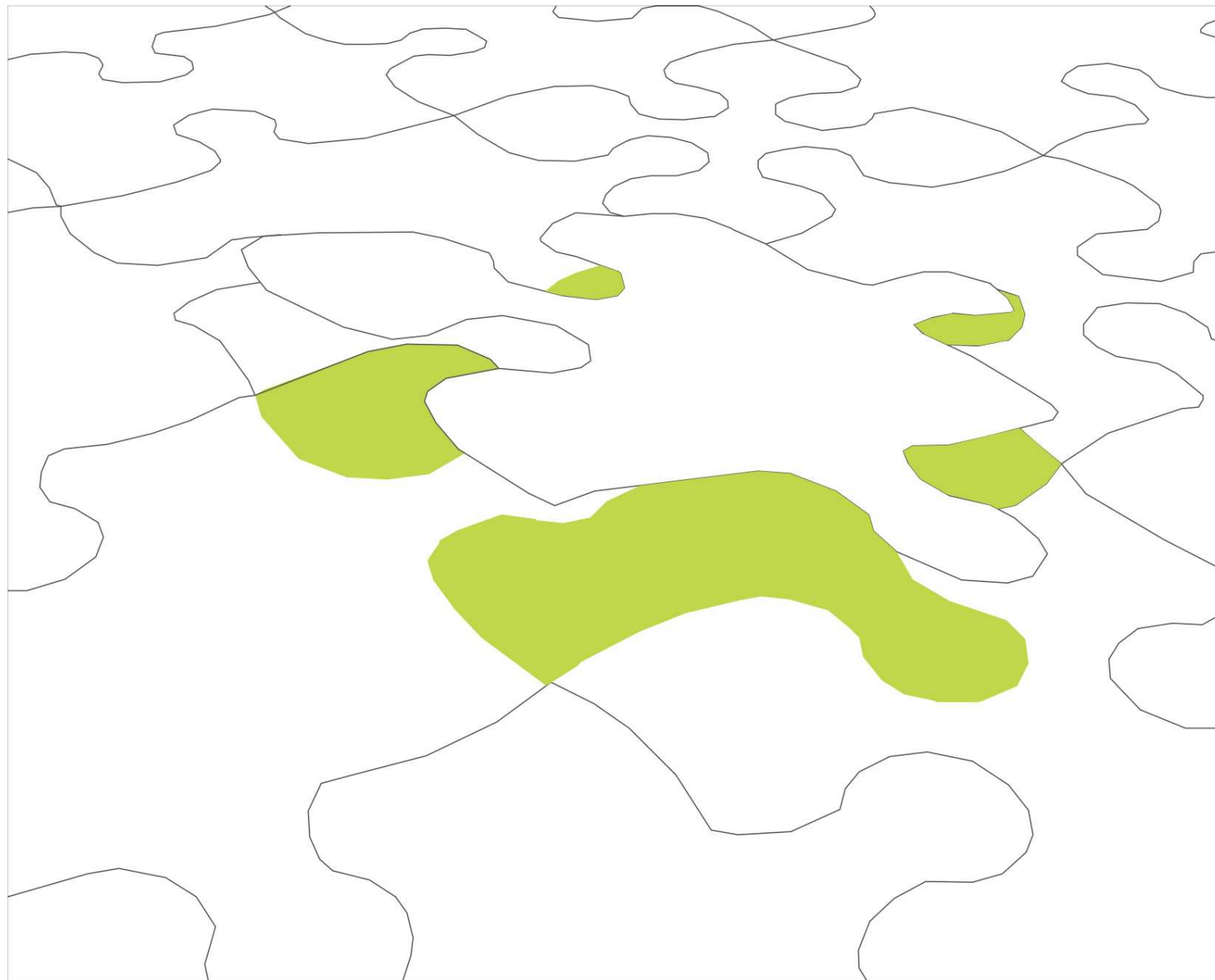


Analýza profilu řeky v blízkosti dvou komunikačních uzlů, vlakového a autobusového nádraží. Fotky pořízeny z mostu, přes který vede hlavní dopravní trasa východo-západního směru propojující Vrchlabí s velkými městy v okolí.



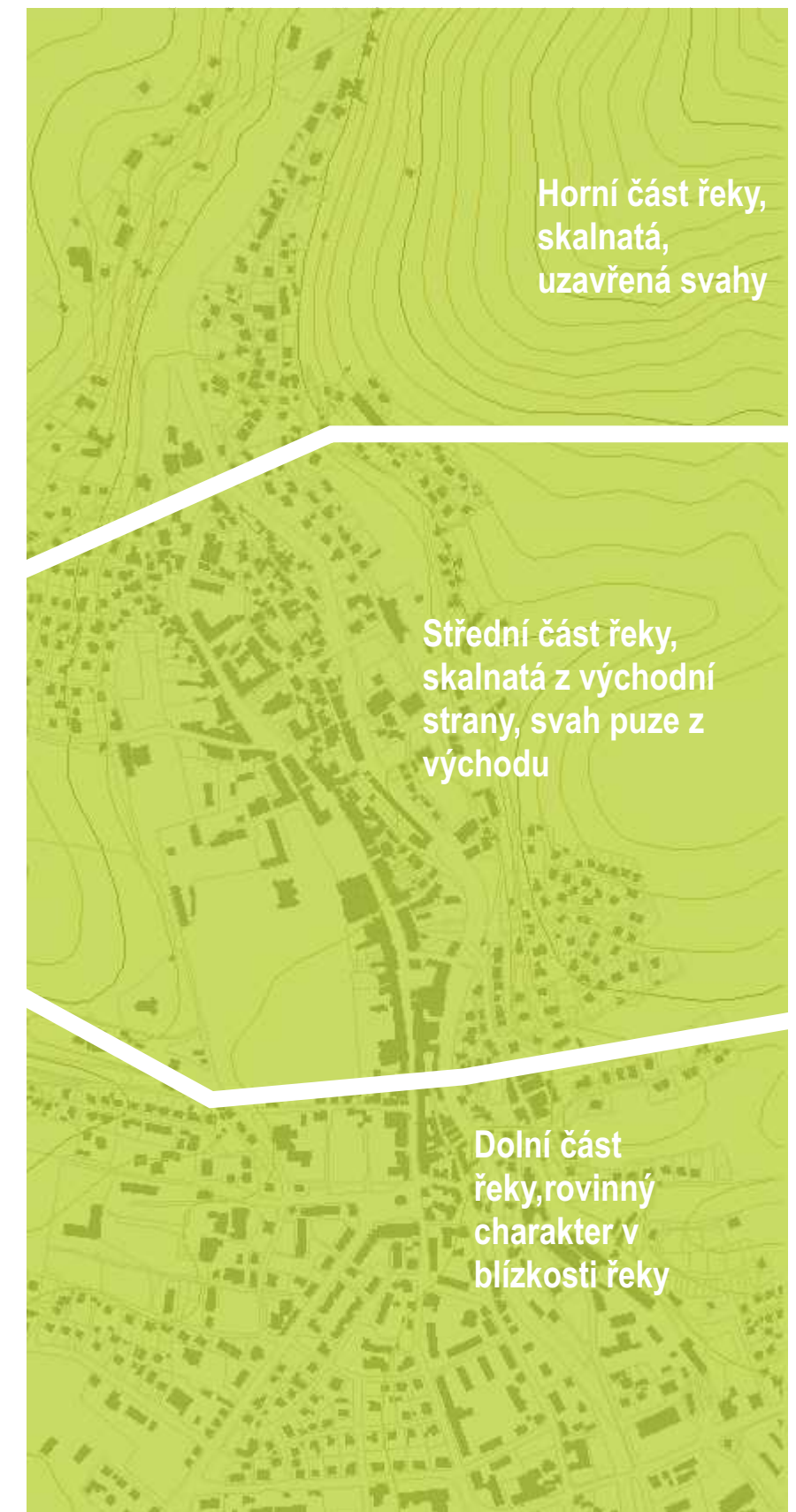
Analýza - podélný řez řekou Vyznačení akupunkturních bodů a jejich propojení





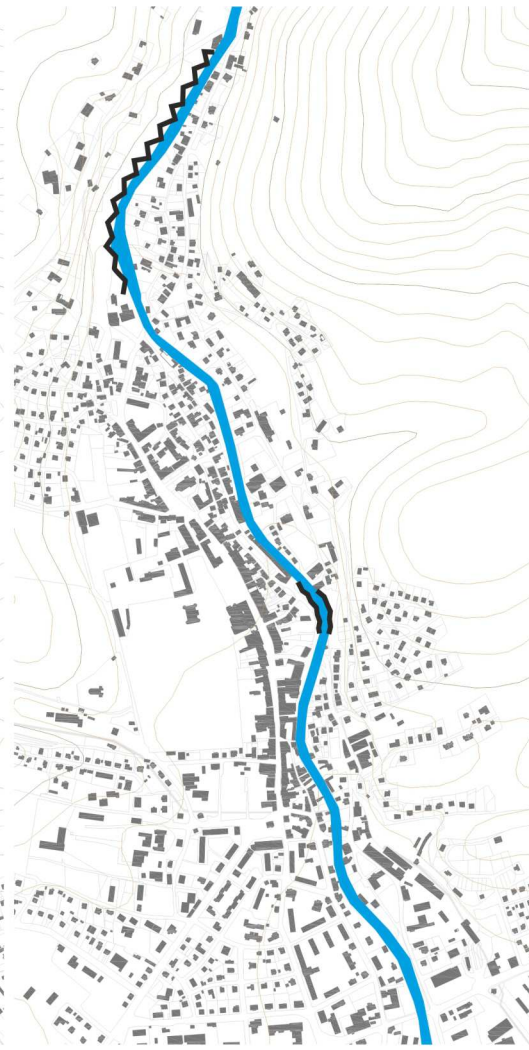
ACUPUNCTURE

Podmínky v průběhu toku řeky se hodně mění. Horní část řeky je převážně na skalnatém podloží, velmi členitý terén, charakterově horská oblast. Střední část řeky je přechodem mezi horskou a rovinnou částí. Dolní část je už hodně v rovině. Mojí vizí se stává acupuncture, která reaguje přímo na tyto tři rozdílné podmínky a snaží se svým zásahem uzdravit celé prostředí podél řeky. Velmi důležitým se stává právě propojení těchto acupuncturních míst, které ukazuje, jak lze řeku využít v celém jejím průběhu.

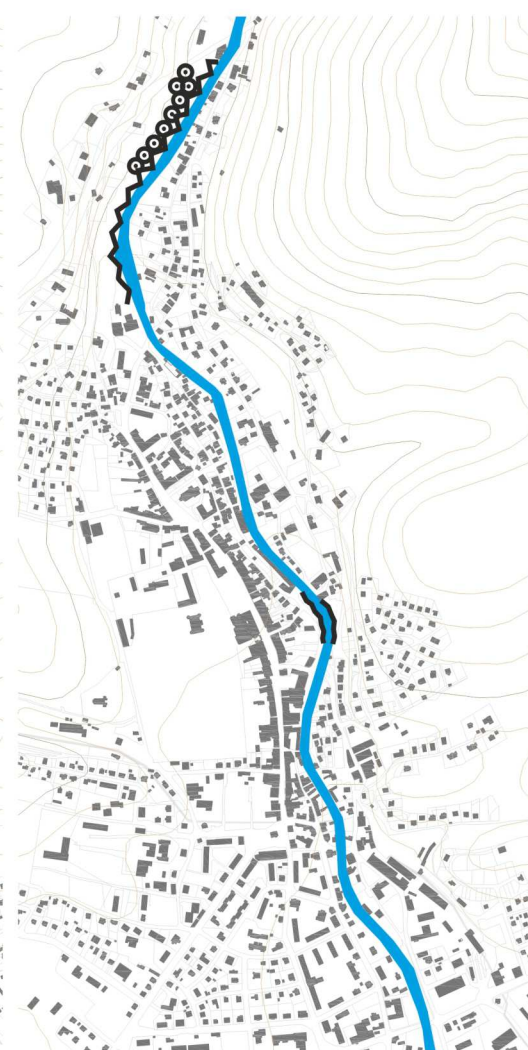




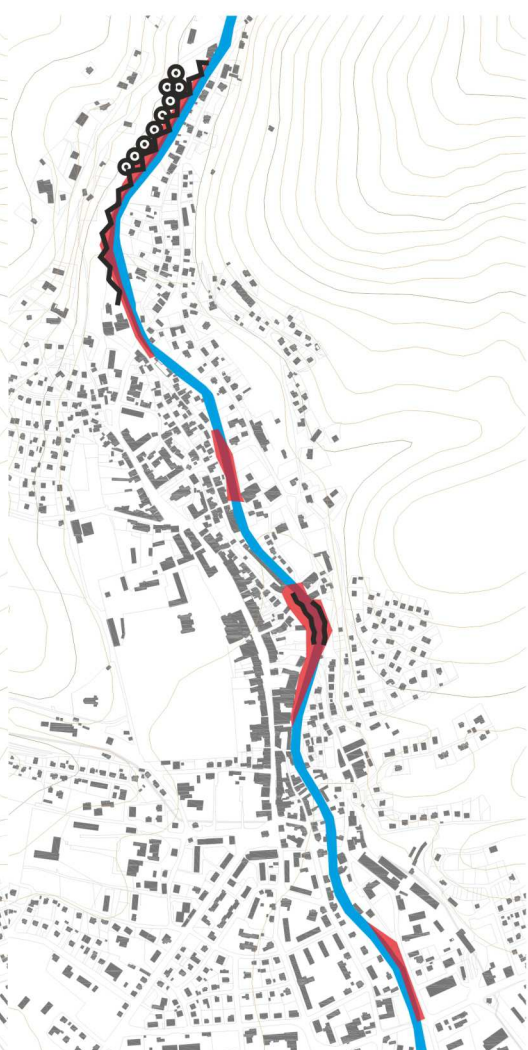
STÁVAJÍCÍ PODMÍNKY



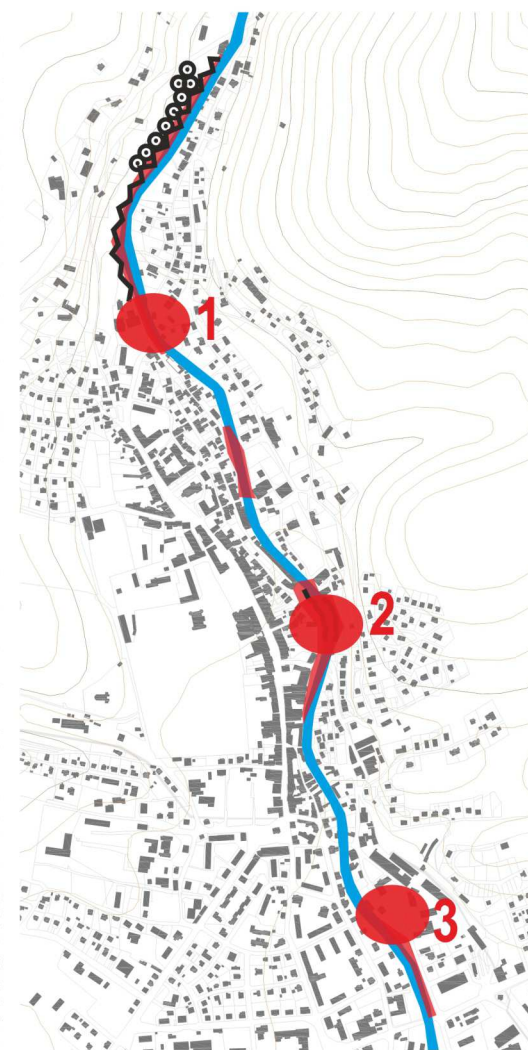
1. OBNOVENÍ LITORÁLU



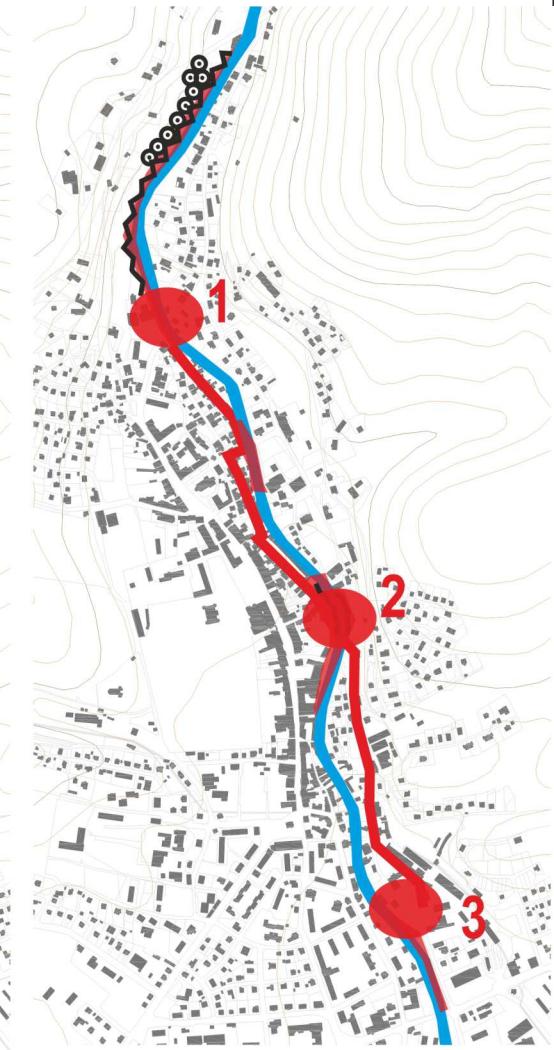
2. LES, BOKORIDOR



3. PŘÍSTUP K VODĚ, MOST



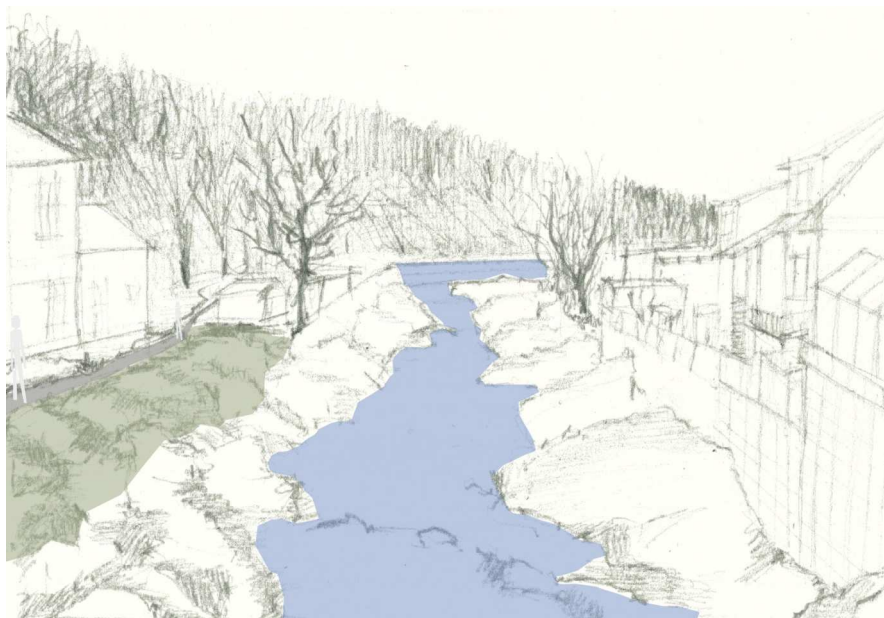
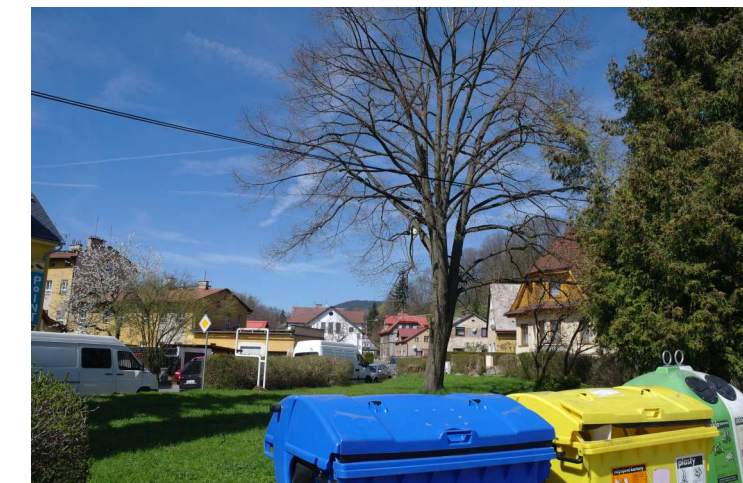
4. AKUPUNKTURNÍ BODY



5. PROPOJENÍ AKUPUNKTURNÍCH
BODŮ

Výběr 1 akupunktturního bodu:

- je vstupní bránou do horského turistického prostředí
- hlavní komunikační uzel v této oblasti



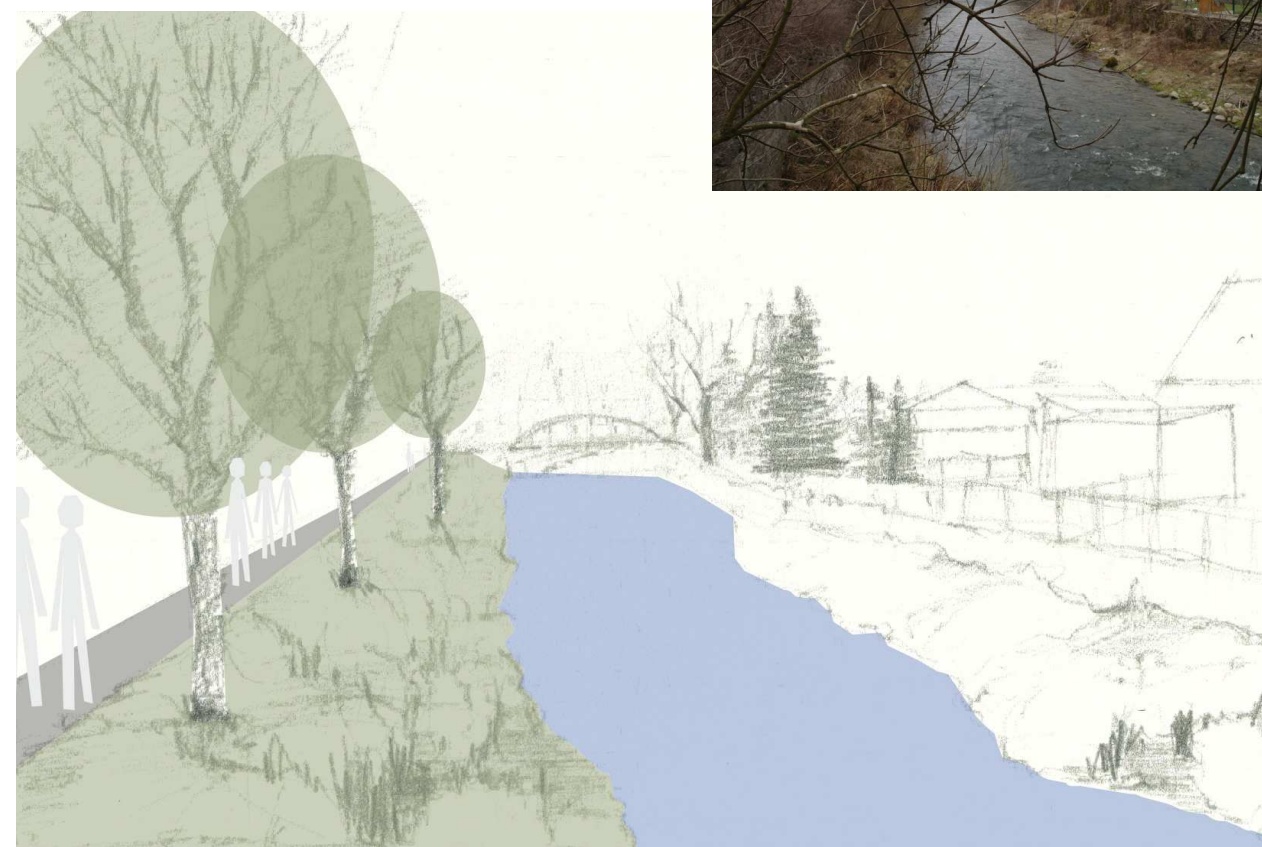
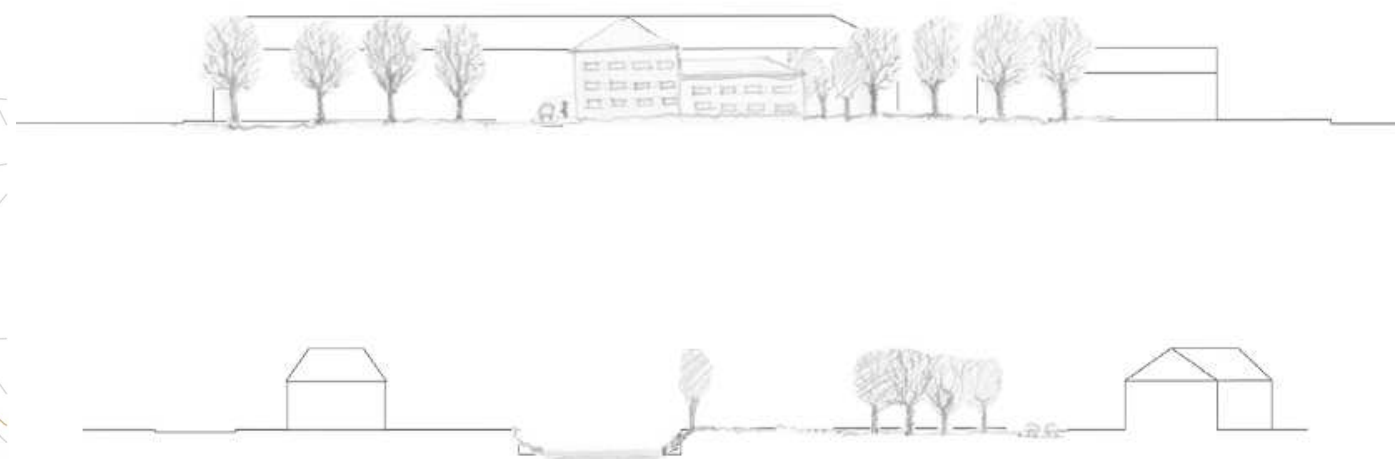
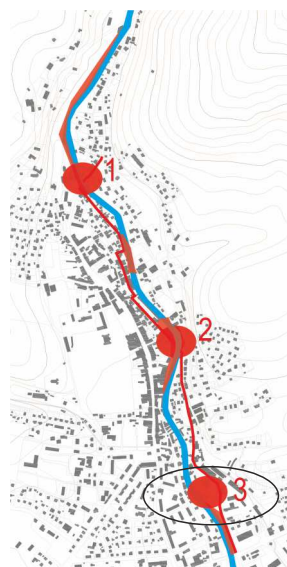
Výběr 2 akupunkturního bodu:

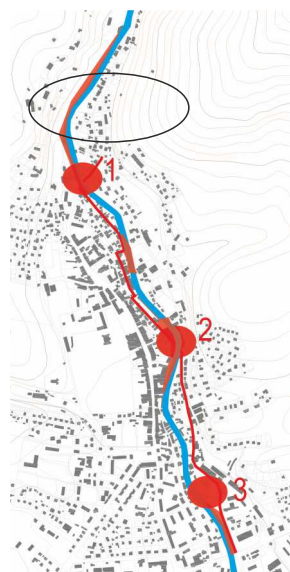
- je v blízkosti centra města, z jedné strany oddělené skálou
- obrovský potenciál místa pro využití pro obyvatele



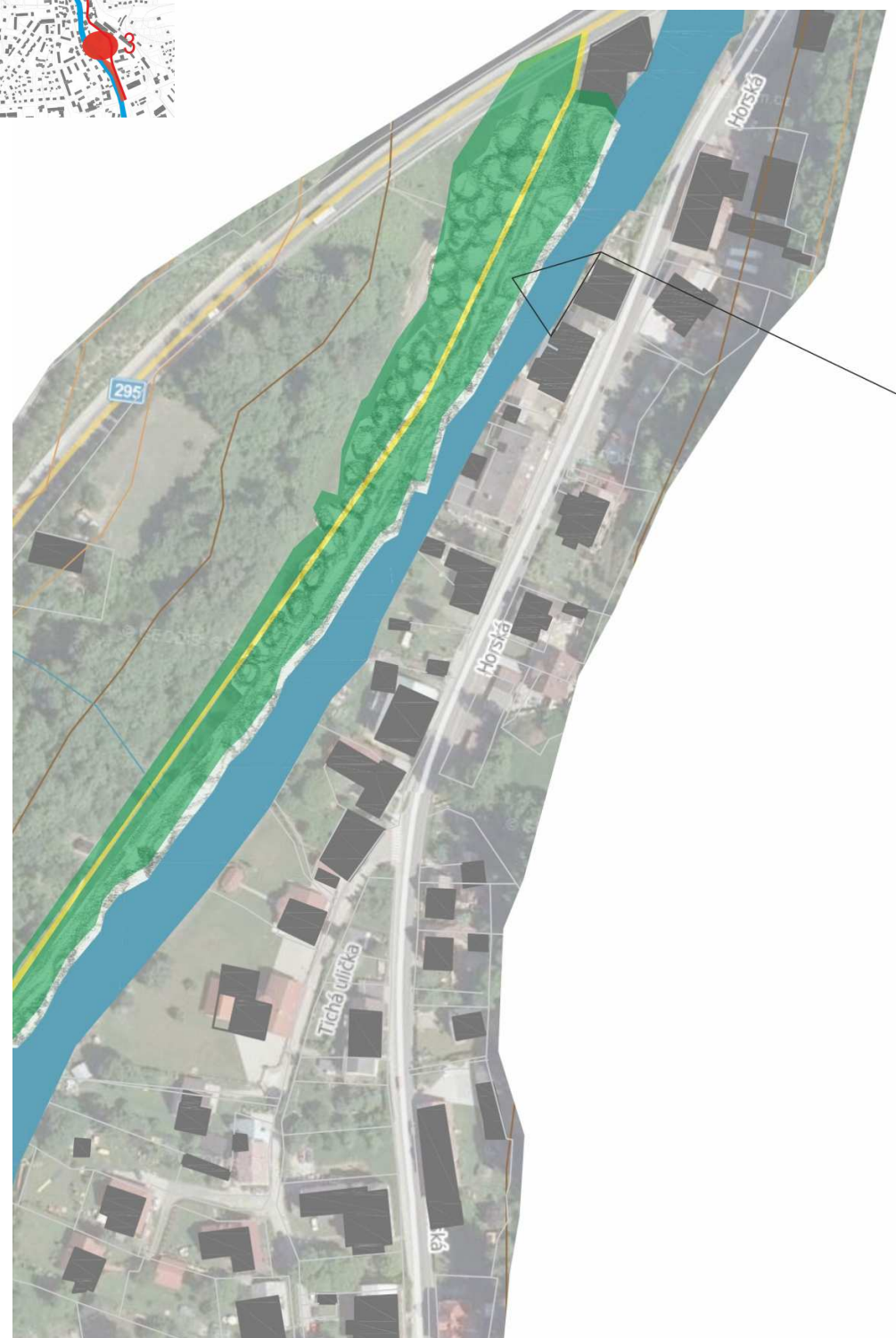
Výběr 3 akupunkturního bodu:

- je místem propojení, spojení, na jedné straně dopravních uzlů a centra města, na druhé straně spojení práce a bydlení
- velké množství lidí

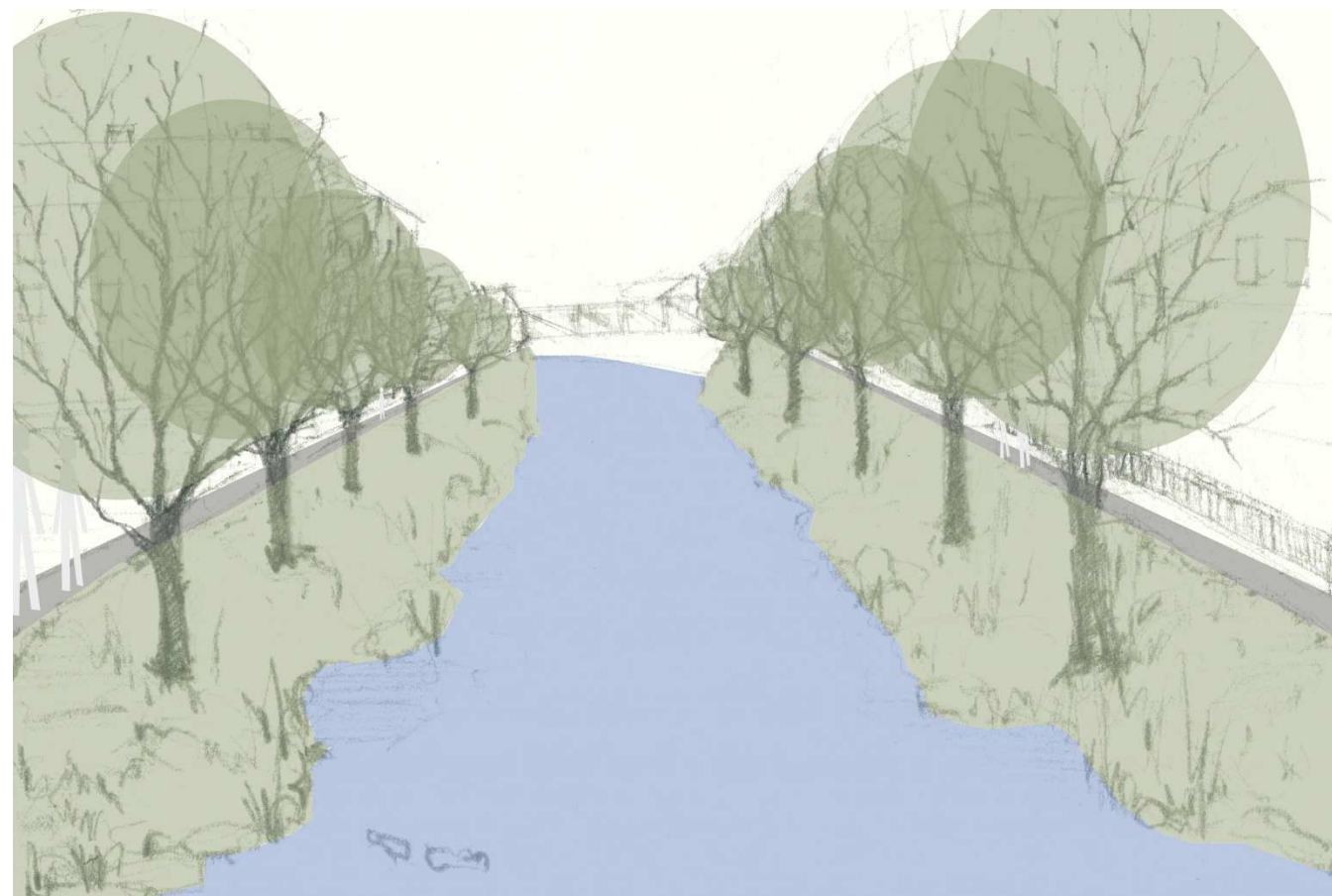
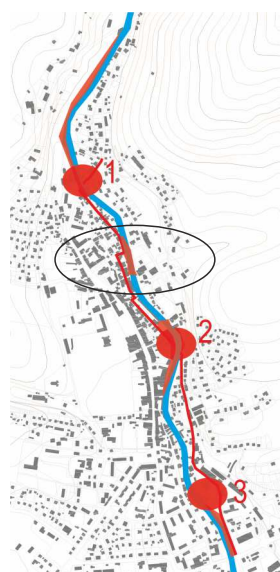




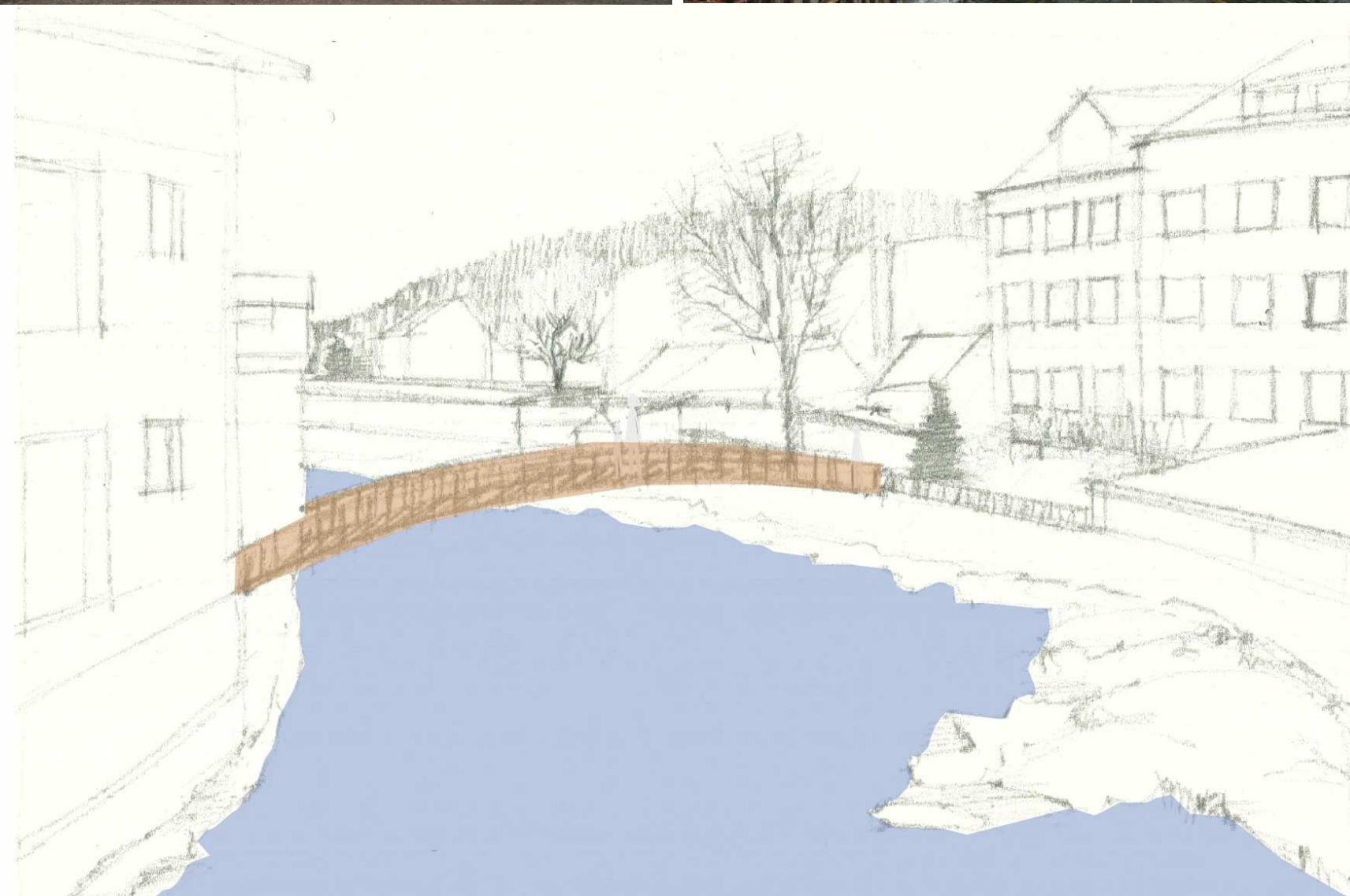
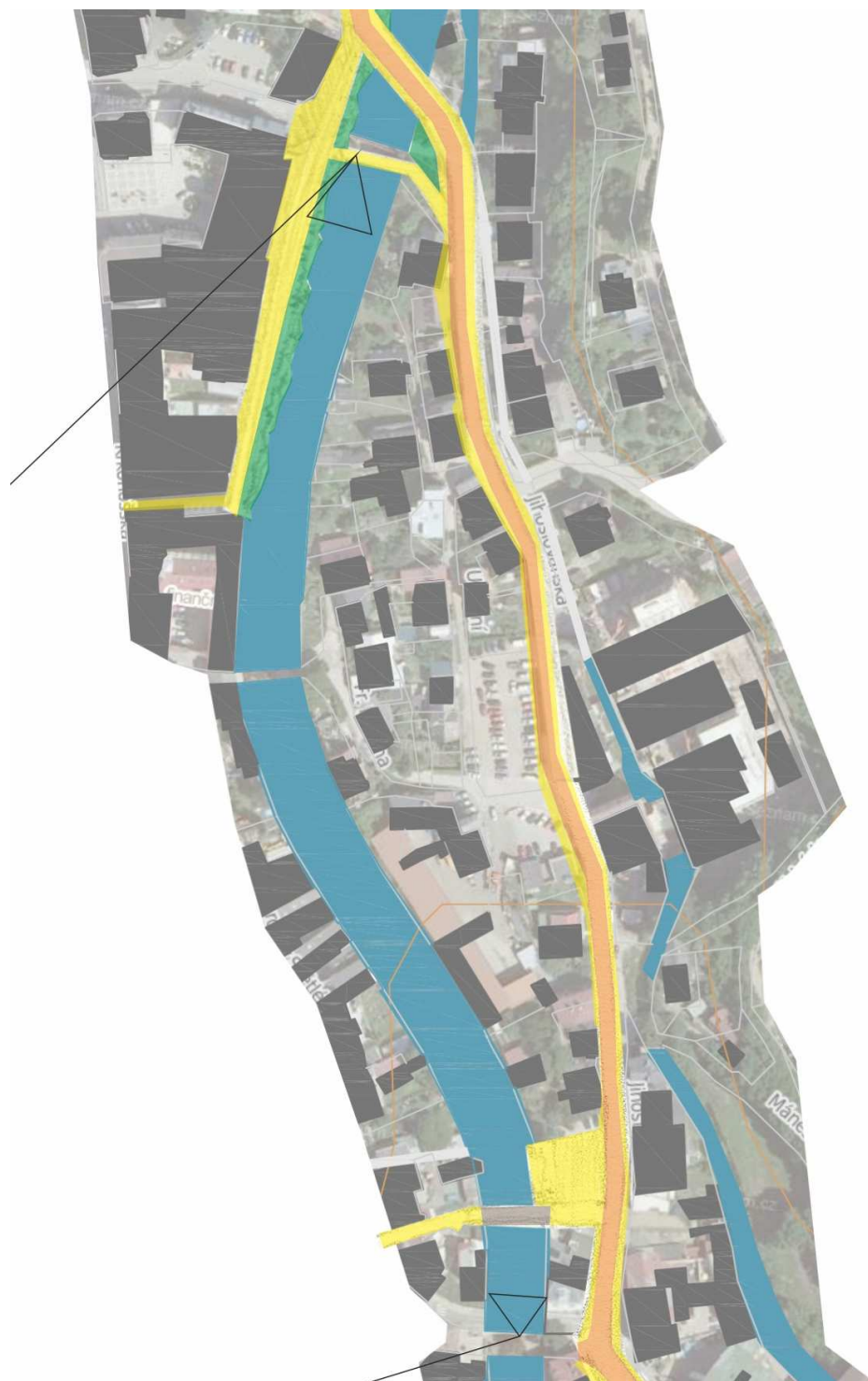
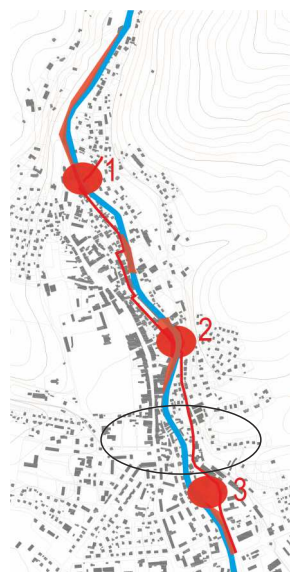
Horní oblast řeky - biokoridor, les, litorál
Doporučené dřeviny jsou jilm, olše, případně topol. Tento úsek řeší dotvoření existujícího biokoridoru, je probourána zeď mezi vodou a svahem, vytvořena stezka podél vody.



Střední oblast řeky, propojení prvního a druhého akupunkturního bodu - litorál, stromořadí - návrh vegetačních prvků (možnosti výběru v této oblasti - jilm, olše).



Dolní oblast řeky - vytvoření pěšího propojení centrální oblasti města a polikliniky, výrazné zkrácení cesty pro obyvatele (cca 400m)



Pro analýzu byly použity tyto zdroje:

www.krnep.cz - úses, naatura 2000, ptačí oblast

www.mapy.cz - vrstevnice

městský úřad Vrchlabí

odbor územního plánování (pí Ryndová)

odbor životního prostředí

přehrady na Labi

vlastní fotografie

územní plán města Vrchlabí

územně analytické podklady města Vrchlabí